

## II. ODŮVODNĚNÍ ZMĚNY Č. 4 ÚP VÍTKOVA

### II.A. TEXTOVÁ ČÁST

#### ČÁST ODŮVODNĚNÍ ZPRACOVANÁ PROJEKTANTEM

##### ÚVOD

Město Vítkov má zpracovaný **Územní plán Vítkova** (Urbanistické středisko Ostrava, s.r.o., 06/2014), vydaný Zastupitelstvem města Vítkov dne 16. 7. 2014 usnesením č. 1240/29 formou opatření obecné povahy č. 01/2014 s nabytím účinnosti dne 1. 8. 2014, ve znění **Změny č. 1** vydané Zastupitelstvem města Vítkov dne 9. 11. 2016 usnesením č. 685/16 formou opatření obecné povahy s nabytím účinnosti dne 1. 12. 2016, **Změny č. 2** vydané Zastupitelstvem města Vítkov dne 8. 9. 2021 usnesením č. 1149/21 formou opatření obecné povahy s nabytím účinnosti dne 21. 10. 2021, **Změny č. 3** vydané Zastupitelstvem města Vítkov dne 15. 6. 2022 usnesením č. 1480/26 formou opatření obecné povahy s nabytím účinnosti dne 3. 8. 2022 a **Změny č. 5** vydané Zastupitelstvem města Vítkov dne 24. 4. 2024 usnesením č. 529/13 formou opatření obecné povahy (dále jen „*ÚP Vítkova*“).

Důvodem pro pořízení Změny č. 4 ÚP Vítkova je návrh Ing. Jaromíra Klimeše v zastoupení spol. ČEZ Obnovitelné zdroje s.r.o. na vymezení plochy pro výrobu elektrické energie z obnovitelných zdrojů – fotovoltaické elektrárny a souvisejících staveb a zařízení dopravní a technické infrastruktury.

Obsah Změny č. 4 ÚP Vítkova a pořízení zkráceným postupem dle § 55b zákona č. 183/2006 Sb., o územním plánování a stavebním řádu ve znění pozdějších předpisů schválilo Zastupitelstvo města Vítkova na svém 25. zasedání konaném dne 4. 5. 2022 usnesením č. 1408/25, resp. na svém 26. zasedání konaném dne 15. 6. 2022 usnesením č. 1481/26 (oprava usnesení).

Návrh Změny č. 4 ÚP Vítkova pro veřejné projednání zpracovala společnost Urbanistické středisko Ostrava, s.r.o., se sídlem Spartakovců 3, 708 00 Ostrava-Poruba, v dubnu 2024 prostřednictvím oprávněné osoby k vybrané činnosti ve výstavbě v souladu s ustanovením § 158 odst. 1 stavebního zákona – autorizovaným architektem ČKA Ing. arch. Petrem Gajduškem – číslo autorizace: 969.

Návrh Změny č. 4 ÚP Vítkova pro veřejné projednání je zpracován v souladu s § 55a, 55b a v souladu s přílohou č. 7 vyhlášky č. 500/2006 Sb., o územně analytických podkladech, územně plánovací dokumentaci a způsobu evidence územně plánovací činnosti, ve znění pozdějších předpisů.

Pro zpracování Změny č. 4 ÚP Vítkova byly použity následující podklady:

- **Územní plán Vítkova** (Urbanistické středisko Ostrava, s.r.o., 06/2014), ve znění Změn č. 1, 2, 3 a 5;
- **Obsah Změny č. 4 Územního plánu Vítkova**, schválený usnesením Zastupitelstva města Vítkova na 25. zasedání konaném dne 4. 5. 2022 usnesením č. 1408/25, resp. na 26. zasedání konaném dne 15. 6. 2022 usnesením č. 1481/26 (oprava usnesení);
- **Politika územního rozvoje České republiky, ve znění Aktualizace č. 1**, schválené usnesením vlády ČR č. 276 ze dne 15. 4. 2015, **Aktualizace č. 2**, schválené usnesením vlády ČR č. 629 ze dne 2. 9. 2019, **Aktualizace č. 3**, schválené usnesením vlády ČR č. 630 ze dne 2. 9. 2019, **Aktualizace č. 5**, schválené usnesením vlády ČR č. 833 ze dne 17. 8. 2020, **Aktualizace č. 4**, schválené usnesením vlády ČR č. 618 ze dne 12. 7. 2021, **Aktualizace č. 6**, schválené usnesením vlády ČR č. 542 ze dne 19. 7. 2023 a **Aktualizace č. 7** schválené usnesením vlády ČR č. 89 ze dne 7. 2. 2024 (dále jen „*PÚR ČR*“);
- **Zásady územního rozvoje Moravskoslezského kraje** (Atelier T – plan Praha, s.r.o., 2010), vydané Zastupitelstvem Moravskoslezského kraje dne 22. 12. 2010 usnesením č. 16/1426, v platném znění – po rozsudcích Nejvyššího správního soudu č. 7 Ao 2/2011 – 202 ze dne 16. 6. 2011, č. 7 Ao 7/2011 – 52 ze dne 15. 3. 2012 a č. 79A 8/2013 – 82 ze dne 28. 2. 2014, ve znění **Aktualizace č. 1**, vydané Zastupitelstvem Moravskoslezského kraje dne 13. 9. 2018 s nabytím účinnosti dne 21. 11. 2018, **Aktualizace č. 5**, vydané usnesením Zastupitelstva Moravskoslezského kraje č. 4/375 dne 17. 6. 2021 s nabytím účinnosti dne 31. 7. 2021, **Aktualizace č. 3**, vydané usnesením Zastupitelstva Moravskoslezského kraje č. 7/697 dne 16. 3. 2022, s nabytím účinnosti dne 16. 4. 2022, **Aktualizace č. 4**, vydané usnesením Zastupitelstva Moravskoslezského kraje č. 7/696 dne 16. 3. 2022, s nabytím účinnosti dne

16. 4. 2022, **Aktualizace č. 2a**, vydané usnesením Zastupitelstva Moravskoslezského kraje č. 8/834 dne 16. 6. 2022 s nabytím účinnosti dne 16. 8. 2022, **Aktualizace č. 2b**, vydané usnesením Zastupitelstva Moravskoslezského kraje č. 9/942 dne 15. 9. 2022 s nabytím účinnosti dne 11. 10. 2022, **Aktualizace č. 7**, vydané usnesením Zastupitelstva Moravskoslezského kraje č. 12/1319 dne 8. 6. 2023 s nabytím účinnosti dne 13. 7. 2023 a **Aktualizace č. 6**, vydané usnesením Zastupitelstva Moravskoslezského kraje č. 15/1681 dne 7. 3. 2024 s nabytím účinnosti dne 2. 4. 2024 (dále jen „ZÚR MSK“);
- **Územně analytické podklady pro obec s rozšířenou působností Vítkov** (Exotoxa s.r.o., 12/2020);
  - **Územní studie Územní systém ekologické stability Moravskoslezského kraje** – Plán regionálního ÚS ÚSES MSK (LÖW & spol., s.r.o., duben 2019);
  - **Územní energetické koncepce Moravskoslezského kraje na období 2020-2044** (srpen 2021);
  - **FVE Vítkov** (Ing. Jakub Vramba, Ph.D., 04/2024) – C3. Situační koordinační výkres, C4. Speciální výkres – ortofoto;
  - **webové stránky Krajského úřadu Moravskoslezského kraje** – zpřístupnění územně plánovací dokumentace prostřednictvím webových technologií;
  - **webové stránky Českého úřadu zeměměřického a katastrálního** – nahlížení do katastru;
  - **aplikace eKatalog BPEJ** – bpej.vumop.cz;
  - **webové stránky ŘSD** – geoportál ŘSD – silniční a dálniční síť ČR;
  - **webové stránky České geologické služby** – www.geology.cz;
  - **webové stránky Národního památkového ústavu** – památkový katalog [www.pamatkovykatalog.cz](http://www.pamatkovykatalog.cz).

## II.A.a) VYHODNOCENÍ KOORDINACE VYUŽÍVÁNÍ ÚZEMÍ Z HLEDISKA ŠIRŠÍCH ÚZEMNÍCH VZTAHŮ, ZVLÁŠTNÍ ZÁJMY MINISTERSTVA OBRANY

### A.a.1) VYHODNOCENÍ KOORDINACE VYUŽÍVÁNÍ ÚZEMÍ Z HLEDISKA ŠIRŠÍCH VZTAHŮ

Město Vítkov je situováno v geometrickém těžišti trojúhelníku statutárních měst Ostrava, Opava, Olomouc, od nichž všech je poměrně značně vzdálen a není na ně napojen významnějšími dopravními tepnami (silnice první třídy I/57 je od Vítkova vzdálena 15 km, silnice I/46 je od Vítkova vzdálena 40 km), což značně negativně poznamenalo a dále poznamenává rozvoj města Vítkova, které bylo v letech 1940 - 1960 okresním městem stejnojmenného okresu. I dnes je Vítkov centrem občanské vybavenosti vyššího významu a zdrojem pracovních příležitostí pro tuto poměrně izolovanou jižní část okresu Opava. V rámci reformy veřejné správy byl Vítkov zařazen mezi obce s pověřeným obecním úřadem pro správní obvod, který je vymezen územím obcí Březová, Budišov nad Budišovkou, Černá ve Slezsku, Kružberk, Melč, Moravice, Nové Lubice, Radkov, Staré Těchanovice, Svatoňovice, Větkovice a vlastní Vítkov. Zároveň je Vítkov obcí s rozšířenou působností pro stejný správní obvod.

Samotné město Vítkov je složeno z místních částí Jelenice, Klokočov, Lhotka, Nové Těchanovice, Podhradí, Prostřední Dvůr, Vítkov a Zálužné.

Město Vítkov spoluvytváří centrální část sídelní struktury regionu Vítkovska, rozvíjejícího se především v návaznosti na širší spádový obvod Opavy, okrajově i Ostravské aglomerace. Řešené území tvoří kromě vlastního střediskového sídelního útvaru – Vítkova také 6 vesnických sídel, avšak bez výraznějšího zastoupení rozptýlené zástavby. Míra a orientace vazeb sídel je do značné míry ovlivněna odlehlou polohou města, dopravní infrastrukturou území, ale i například blízkostí vojenského újezdu Libavá. Převažujícími funkcemi řešeného území jsou funkce obytná, výrobní, obslužná a v některých sídlech i rekreační (části Klokočov, Nové Těchanovice, Podhradí). Obyvatelstvo obce vykazuje spíše podprůměrnou sociální soudržnost, vyplývající z dlouhodobých specifíků vývoje území, zejména nezaměstnanosti.

#### Vazby obce na veřejnou dopravní infrastrukturu

Z hlediska širších dopravních vazeb reprezentují nadřazenou silniční síť v území silnice II. třídy. Dopravní vazby řešeného území zajišťuje především silnice II/462 (Vítkov – Lesní Albrechtice), která je hlavní komunikační spojnici Vítkova s městy Opava (prostřednictvím silnice I/57) a Ostrava

(prostřednictvím silnice I/57 a následně dálnice D1). Napojení na dálniční síť umožňuje prostřednictvím silnice II/441 rovněž silnice II/442 (Horní Benešov – Vítkov – Jakubčovice nad Odrou). Uvedený základní komunikační systém je doplněn poměrně hustou sítí silnic III. třídy, které zajišťují zpřístupnění jednotlivých obcí a jejich napojení na nadřazenou komunikační síť.

Řešeným územím je v západojižním směru vedena regionální jednokolejná železniční trať č. 276 Suchdol nad Odrou – Budišov nad Budišovkou, která má pro Vítkovsko zásadní význam vzhledem k jejímu napojení na celostátní trať č. 270 Bohumín – Suchdol nad Odrou – Praha v Suchdole nad Odrou.

Územím města Vítkov prochází cyklistické trasy č. 503 Odersko, č. 551 Moravice, č. 6132 Vítkov – Podhradí – Lhotka – Vítkov a č. 6133 Vítkov – Černá – Klokočov – Vítkov a několik značených turistických tras (zelená, žlutá, modrá, červená).

### Vazby obce na veřejnou technickou infrastrukturu

Ve Vítkově je vybudován veřejný vodovod, který je ve správě SmVaK Ostrava, a.s. – oblast Opava. Vodovod je rozdělen na dvě samostatné části. První část vodovodu je zásobena z ÚV Podhradí a zahrnuje k. ú. Vítkov, Klokočov u Vítkova, Lhotku u Vítkova a Nové Těchanovice. Druhá část vodovodu je zásobena z místního zdroje a zahrnuje k. ú. Jelenice.

Město Vítkov a místní část Prostřední Dvůr mají v současné době vybudovanou soustavnou síť jednotné kanalizace, která odvádí splaškové a dešťové odpadní vody od jednotlivých objektů obytné a průmyslové zástavby na městskou ČOV situovanou v jihovýchodním okraji města. Ostatní části města Vítkova nemají dobudovanou soustavnou kanalizační síť s vyhovujícím způsobem čištění odpadních vod.

Správním územím Vítkova prochází ve východní části vedení velmi vysokého napětí VVN 459 – 400 kV Nošovice – Horní Životice. Vítkov je napájen vedením VVN 5653 - 110 kV, které je provedeno odbočkou z hlavního vedení VVN 651 – 652 Ostrava Třebovice - Hranice. Pro zajištění provozní jistoty se navrhuje propojení vedení 110 kV do rozvodny 400/110 kV Horní Životice.

Řešeným územím prochází trasa VTL plynovodu DN 200, PN 40 Fulnek - Vítkov - Budišov, který zajišťuje dodávku zemního plynu do Vítkova, Podhradí a Klokočova. Místní části Vítkov a Podhradí jsou napojeny na regulační stanici ve Vítkově. Místní část Klokočov je napojena z regulační stanice Černá ve Slezsku.

V rámci Změny č. 4 ÚP Vítkova nejsou vymezeny záměry, které by vyžadovaly koordinaci z hlediska širších územních vztahů.

### Územní systém ekologické stability

Řešení územního systému ekologické stability vychází z koncepce obsažené v ZÚR Moravskoslezského kraje a je koordinováno s řešením ÚSES v územních plánech sousedních obcí.

## A.a.2) ZVLÁŠTNÍ ZÁJMY MINISTERSTVA OBRANY

Na celém správním území města Vítkov je nutno respektovat limity a zájmy Ministerstva obrany:

**Ochranné pásmo leteckých radiových zabezpečovacích zařízení Ministerstva obrany, které je nutno respektovat podle ustanovení § 37 zákona č. 49/1997 Sb. o civilním letectví a o změně a doplnění zákona č. 455/1991 Sb. o živnostenském podnikání, podle ustanovení § 175 odst. 1 zákona č. 183/2006 Sb. o územním plánování a stavebním řádu.**

V tomto území lze umístit a povolit níže uvedené stavby jen na základě závazného stanoviska Ministerstva obrany.

Jedná se o výstavbu (včetně rekonstrukce a přestavby):

- větrných elektráren
- výškových staveb
- venkovního vedení VVN a VN
- základnových stanic mobilních operátorů

V tomto vymezeném území může být výstavba větrných elektráren, výškových staveb nad 30 m nad terénem a staveb tvořících dominanty v terénu výškově omezena nebo zakázána.

**Koridor RR směrů – zájmové území pro nadzemní stavby (dle ustanovení § 175 odst. 1 zákona č. 183/2006 Sb., o územním plánování a stavebním řádu), které je nutno respektovat podle zákona č. 222/1999 Sb., o zajišťování obrany ČR a zákona č. 127/2005 o elektronických komunikacích.**

V části koridoru RR směrů s atributem výšky 100, 150, 200, 250 lze vydat územní rozhodnutí a povolit nadzemní výstavbu přesahující 30 m n.t. jen na základě stanoviska Ministerstva obrany (dle ustanovení § 175 odst. 1 zákona č. 183/2006 Sb., o územním plánování a stavebním řádu. V případě kolize může být výstavba omezena.

**Vzdušný prostor pro létání v malých a přízemních výškách (dle ustanovení § 175 odst. 1 zákona č. 183/2006 Sb., o územním plánování a stavebním řádu), který je nutno respektovat podle ustanovení § 41 zákona č. 49/1997 Sb., o civilním letectví a o změně a doplnění zákona č. 455/1991 Sb., o živnostenském podnikání. V tomto vymezeném území lze vydat územní rozhodnutí a povolit výstavbu vysílačů, výškových staveb, staveb tvořících dominanty v terénu, větrných elektráren, speciálních staveb, zejména staveb s vertikální ochranou (např. střelnice, nádrže plynu, trhačí jámy), venkovního vedení vn a vnn, rozšíření stávajících nebo povolení nových těžebních prostorů (dle ustanovení § 175 odst. 1 zákona č. 183/2006 Sb., o územním plánování a stavebním řádu) jen na základě závazného stanoviska Ministerstva obrany – viz. Jev ÚAP – 102a. Ve vzdušném prostoru vyhlášeném od země je nutno posoudit také výsadbu vzrostlé zeleně. Výstavba a výsadba může být výškově omezena nebo zakázána.**

**Zájmové území elektronického komunikačního zařízení Ministerstva obrany, které je nutno respektovat podle ustanovení § 175 odst. 1 zákona č. 183/2006 Sb. o územním plánování a stavebním řádu.**

V tomto území lze umístit a povolit níže uvedené stavby jen na základě závazného stanoviska Ministerstva obrany:

- rozsáhlé stavby s kovovou konstrukcí (výrobní haly, sklady, vedení vysokého napětí atd.)
- fotovoltaické elektrárny
- výstavba větrných elektráren, základnových stanic mobilních operátorů
- stavby nebo zařízení vysoké 30 m a více nad okolním terénem
- stavby, které jsou zdrojem elektromagnetického záření 10KHz-100GHz
- veškeré rozsáhlé územní změny (výstavba průmyslových zón, zalesnění, těžba atd.)
- velké vodní plochy

V tomto vymezeném území může být výstavba větrných elektráren a výškových staveb nad 30 m nad terénem výškově omezena nebo zakázána.

**Zájmové území vojenského újezdu Libavá, vymezeném ve smyslu § 175 odst. 1 zákona č. 183/2006 Sb., jehož hranice ve vzdálenosti 1 km vně kopíruje hranici vojenského újezdu Libavá.**

V tomto vymezeném území v níže uvedených případech lze umístit a povolit uvedené stavby jen na základě závazného stanoviska Ministerstva obrany (dle § 175 odst. 1 zákona č. 183/2006 Sb., o územním plánování a stavebním řádu).

- výstavba, rekonstrukce a opravy dálniční sítě, rychlostních komunikací, silnic I.II. a III. třídy;
- výstavba a rekonstrukce železničních tratí a jejich objektů;
- výstavba a rekonstrukce letišť všech druhů, včetně zařízení;
- výstavba a rekonstrukce vedení vn a vvn;
- výstavba větrných elektráren, bioplynových stanic, fotovoltaických elektráren a objektů dalších zdrojů energií;
- výstavba radioelektronických zařízení (radiové, radiolokační, radionavigační, telemetrická) včetně anténních systémů a opěrných konstrukcí (např. základnové stanice apod.);
- výstavba objektů a zařízení vysokých 30m a více nad terénem;
- výstavba staveb tvořící dominanty v terénu;
- výsadba vzrostlé zeleně (větrolamů apod.);
- výstavba vodních děl (přehrady, rybníky, poldry apod.);výstavba souvislých kovových překážek, průmyslových hal, objektů pro výrobu a služby;
- výstavba staveb, které jsou zdrojem elektromagnetického rušení;
- výstavba ČOV;
- výstavba hlavních řadů technické infrastruktury regionálního a nadregionálního významu; stavby, při nichž by došlo k dotčení vlastnických práv ČR – Ministerstva obrany;
- budování nových nebo rozšiřování stávajících skládek odpadů.

V tomto vymezeném území může být výstavba a ostatní uvedené činnosti omezeny nebo zakázány.

**Na celém správním území je zájem Ministerstva obrany posuzován z hlediska povolování níže uvedených druhů staveb podle ustanovení § 175 zákona č. 183/2006 Sb. (dle ÚAP jev 119).**

Na celém správním území umístit a povolit níže uvedené stavby jen na základě závazného stanoviska Ministerstva obrany:

- výstavba, rekonstrukce a opravy dálniční sítě, rychlostních komunikací, silnic I. II. a III. třídy
- výstavba a rekonstrukce železničních tratí a jejich objektů
- výstavba a rekonstrukce letišť všech druhů, včetně zařízení
- výstavba vedení VN a VVN
- výstavba větrných elektráren
- výstavba radioelektronických zařízení (radiové, radiolokační, radionavigační, telemetrická) včetně anténních systémů a opěrných konstrukcí (např. základnové stanice....)
- výstavba objektů a zařízení vysokých 30 m a více nad terénem
- výstavba vodních nádrží (přehrady, rybníky)
- výstavba objektů tvořících dominanty v území (např. rozhledny).

## **II.A.b) VYHODNOCENÍ SPLNĚNÍ POŽADAVKŮ OBSAŽENÝCH V ROZHODNUTÍ ZASTUPITELSTVA MĚSTA O OBSAHU ZMĚNY ÚZEMNÍHO PLÁNU POŘIZOVANÉ ZKRÁCENÝM POSTUPEM a POKYNŮ VZEŠLÝCH Z PROJEDNÁNÍ**

### **A.b.1) VYHODNOCENÍ SPLNĚNÍ POŽADAVKŮ OBSAŽENÝCH V ROZHODNUTÍ ZASTUPITELSTVA MĚSTA O OBSAHU ZMĚNY Č. 4 ÚP VÍTKOVA**

Obsah Změny č. 4 ÚP Vítkova schválilo Zastupitelstvo města Vítkova na svém 25. zasedání konaném dne 4. 5. 2022 usnesením č. 1408/25, resp. na svém 26. zasedání konaném dne 15. 6. 2022 usnesením č. 1481/26 (oprava usnesení).

Obsahem Změny č. 4 ÚP Vítkova je vymezení zastavitelné plochy výroby a skladování – výroba energie (VE) o rozloze 110 556 m<sup>2</sup> na pozemku parc. č. 2396/1 v k. ú. Vítkov.

Změnou č. 4 ÚP Vítkova je navrženo následující řešení:

- vymezena zastavitelná plocha označená 4/Z5.1 výroby a skladování – výroba energie (VE) o rozloze 8,16 ha na pozemku parc. č. 2396/1 v k. ú. Vítkov, určená k samotné realizaci fotovoltaické elektrárny o výkonu cca 7,5 MWp včetně souvisejících staveb a zařízení dopravní a technické infrastruktury (trafostanice, obslužné, odstavné a manipulační plochy), výměra plochy pro elektrárnu je menší, jelikož konkrétní vymezení zastavitelné plochy bylo provedeno na základě podrobnějších podkladů dodaných investorem spol. ČEZ Obnovitelné zdroje, s.r.o. (FVE Vítkov (Ing. Jakub Vramba, Ph.D., 04/2024) – C3. Situační koordinační výkres, C4. Speciální výkres – ortofoto);
- vymezen koridor dopravy nad plochami s RZV označený D1 na pozemku parc. č. 2396/1 v k. ú. Vítkov, určený k umístění dopravního propojení plochy elektrárny s účelovou komunikací na pozemku parc. č. 2360 v k. ú. Vítkov;
- vymezen koridor technické infrastruktury nad plochami s RZV označený E4, určený pro umístění zemního kabelového vedení VN 22 kV zajišťující vyvedení výkonu do distribuční sítě.

V rámci návrhu Změny č. 4 ÚP Vítkova byla aktualizována hranice zastavěného území k datu 1. 3. 2024.

### **A.b.2) VYHODNOCENÍ SPLNĚNÍ POKYNŮ VZEŠLÝCH Z PROJEDNÁNÍ**

1. Do textové části odůvodnění zpracované pořizovatelem doplnit do bodu 1. POSTUP POŘÍZENÍ ZMĚNY Č. 4 ÚZEMNÍHO PLÁNU - viz. příloha č. 2.

*Splněno. Postup pořízení Změny č. 4 byl doplněn do Části odůvodnění zpracovaného pořizovatelem – bodu č. 1.*

2. Do textové části odůvodnění zpracované pořizovatelem doplnit do bodu 2. VÝSLEDEK PŘEZKOUMÁNÍ ZMĚNY Č. 4 ÚP VÍTKOVA S POŽADAVKY STAVEBNÍHO ZÁKONA A JEHO PROVÁDĚCÍCH PŘEDPISŮ – viz. Příloha č. 5.

*Splněno. Výsledek přezkoumání Změny č. 4 ÚP Vítkova s požadavky stavebního zákona a jeho prováděcích předpisů byl doplněn do Části odůvodnění zpracovaného pořizovatelem – bodu č. 2.*

3. Do textové části odůvodnění zpracované pořizovatelem doplnit do bodu 3. VÝSLEDEK PŘEZKOUMÁNÍ ZMĚNY Č. 4 ÚP VÍTKOVA S POŽADAVKY PODLE ZVLÁŠTNÍCH PRÁVNÍCH A SE STANOVISKY DOTČENÝCH ORGÁNŮ PODLE ZVLÁŠTNÍCH PRÁVNÍCH PŘEDPISŮ, POPŘÍPADĚ S VÝSLEDKEM ŘEŠENÍ ROZPORŮ – viz. příloha č. 3.

*Splněno. Výsledek přezkoumání Změny č. 4 ÚP Vítkova s požadavky podle zvláštních právních předpisů a se stanovisky dotčených orgánů podle zvláštních právních předpisů, popřípadě s výsledkem řešení rozporů byl doplněn do Části odůvodnění zpracovaného pořizovatelem – bodu č. 3.*

4. Do textové části odůvodnění zpracované pořizovatelem doplnit do bodu 4. ROZHODNUTÍ O NÁMITKÁCH VČETNĚ ODŮVODNĚNÍ – viz. příloha č. 4.

*Splněno. Rozhodnutí o námitkách včetně odůvodnění bylo doplněno do Části odůvodnění zpracovaného pořizovatelem – bodu č. 4.*

5. Do textové části odůvodnění zpracované pořizovatelem doplnit do bodu 4. VYHODNOCENÍ PŘIPOMÍNEK UPLATNĚNÝCH V RÁMCI PROJEDNÁVÁNÍ DLE § 52 STAVEBNÍHO ZÁKONA – viz. příloha č. 4.

*Splněno. Vyhodnocení připomínek uplatněných v rámci projednávání dle § 52 stavebního zákona bylo doplněno do Části odůvodnění zpracovaného pořizovatelem – bodu č. 5.*

6. V textové části odůvodnění změny územního plánu, do kapitoly **A.a.2) Zvláštní zájmy Ministerstva obrany** doplnit následující:

Pod výčet staveb zájmového území vojenského újezdu Libavá, vymezeném ve smyslu § 175 odst. 1 zákona č. 183/2006 Sb., jehož hranice ve vzdálenosti 1 km vně kopíruje hranici vojenského újezdu Libavá, doplnit větu:

V tomto vymezeném území může být výstavba a ostatní uvedené činnosti omezeny nebo zakázány.

Vzdušný prostor Ministerstva obrany nahradit tímto textem:

- **Vzdušný prostor pro létání v malých a přízemních výškách** (dle ustanovení § 175 odst. 1 zákona č. 183/2006 Sb., o územním plánování a stavebním řádu), který je nutno respektovat podle ustanovení § 41 zákona č. 49/1997 Sb., o civilním letectví a o změně a doplnění zákona č. 455/1991 Sb., o živnostenském podnikání. V tomto vymezeném území lze vydat územní rozhodnutí a povolit výstavbu vysílačů, výškových staveb, staveb tvořících dominanty v terénu, větrných elektráren, speciálních staveb, zejména staveb s vertikální ochranou (např. střelnice, nádrže plynu, trhačí jámy), venkovního vedení vn a vnn, rozšíření stávajících nebo povolení nových těžebních prostorů (dle ustanovení § 175 odst. 1 zákona č. 183/2006 Sb., o územním plánování a stavebním řádu) jen na základě závazného stanoviska Ministerstva obrany – viz. Jev ÚAP – 102a. Ve vzdušném prostoru vyhlášeném od země je nutno posoudit také výsadbu vzrostlé zeleně. Výstavba a výsadba může být výškově omezena nebo zakázána.

*Splněno (viz kapitola A.a.2) Zvláštní zájmy Ministerstva obrany).*

## **II.A.c) VÝČET ZÁLEŽITOSTÍ NADMÍSTNÍHO VÝZNAMU, KTERÉ NEJSOU ŘEŠENY V ZÁSADÁCH ÚZEMNÍHO ROZVOJE, S ODŮVODNĚNÍM POTŘEBY JEJICH VYMEZENÍ**

Změnou č. 4 ÚP Vítkova nejsou vymezeny plochy, koridory nebo jiné záležitosti nadmístního významu, které nejsou řešeny v Zásadách územního rozvoje Moravskoslezského kraje, ve znění Aktualizací č. 1, 2a, 2b, 3, 4, 5, 6 a 7.

## II.A.d) VÝČET PRVKŮ REGULAČNÍHO PLÁNU S ODŮVODNĚNÍM JEJICH VYMEZENÍ

Územní plán Vítkova neobsahuje a ani jeho Změnou č. 4 není navrhována žádná jeho část s prvky regulačního plánu.

## II.A.e) VYHODNOCENÍ PŘEDPOKLÁDANÝCH DŮSLEDKŮ NAVRHOVANÉHO ŘEŠENÍ NA ZEMĚDĚLSKÝ PŮDNÍ FOND A POZEMKY URČENÉ K PLNĚNÍ FUNKCÍ LESA

Vyhodnocení předpokládaného záboru půdy pro Změnu č. 4 ÚP Vítkova je zpracováno podle zákona č. 334/1992 Sb., o ochraně zemědělského půdního fondu, ve znění pozdějších předpisů, vyhlášky č. 48/2011 Sb., o stanovení tříd ochrany, vyhlášky č. 271/2019 Sb., o stanovení postupů k zajištění ochrany zemědělského půdního fondu a zákona č. 289/1995 Sb., o lesích a o změně a doplnění některých zákonů (lesní zákon), ve znění pozdějších předpisů.

Použité podklady:

- údaje o druzích pozemků a o bonitních půdně ekologických jednotkách z Katastru nemovitostí – [www.nahlizenidokn.cz](http://www.nahlizenidokn.cz) – k 1. 3. 2024
- údaje o bonitních půdně ekologických jednotkách aplikace eKatalog BPEJ – <https://bpej.vumop.cz/>
- údaje o odvodněných pozemcích z podkladů ÚAP

**Celkový předpokládaný zábor zemědělského půdního fondu**, vyvolaný Změnou č. 4, činí **8,18 ha** v V. třídě ochrany. Pozemky nejsou odvodněny. Město Vítkov nemá ukončeny komplexní pozemkové úpravy.

### A.e.1) ZÁBOR ZEMĚDĚLSKÝCH POZEMKŮ DLE NÁVRHU ZMĚNY Č. 4 ÚP VÍTKOVA

Tabulka předpokládaných záborů ZPF pro zastavitelné plochy a plochy koridorů, resp. předpokládanou část záborů v ploše koridoru:

Označení plochy/koridoru	Navržené využití	Souhrn výměry záboru (ha)	Výměra záboru podle tříd ochrany (ha)					Odhad výměry záboru, na které bude provedena rekultivace na zemědělskou půdu	Informace o existenci závlah	Informace o existenci odvodnění	Informace o existenci staveb k ochraně pozemku před erozí činností vody	Informace podle ustanovení § 3 odst.1 písm.g)
			I.	II.	III.	IV.	V.					
<b>KATASTRÁLNÍ ÚZEMÍ VÍTKOV</b>												
4/Z5.1	VE	8,16					8,16			ne		
Celkem VE		8,16	0,00	0,00	0,00	0,00	8,16					
D1		0,02					0,02			ne		
Celkem		0,02	0,00	0,00	0,00	0,00	0,02					
<b>ZÁBOR CELKEM</b>		<b>8,18</b>	<b>0,00</b>	<b>0,00</b>	<b>0,00</b>	<b>0,00</b>	<b>8,18</b>					

Předpokládaný zábor v rozsahu 0,02 ha pro účelovou komunikaci mezi budoucí plochou elektrárny a stávající účelovou komunikací na pozemku parc. č. 2360 v k. ú. Vítkov vychází ze zpřesňujících podkladů dodaných investorem spol. ČEZ Obnovitelné zdroje, s.r.o. (FVE Vítkov (Ing. Jakub Vramba, Ph.D., 04/2024) – C3. Situační koordinační výkres, C4. Speciální výkres – ortofoto). Jelikož však umístění komunikace není v tuto chvíli plně územně stabilizováno, je Změnou č. 4 navržen koridor dopravy s označením D1 o rozloze 0,2 ha, v rámci jehož vymezení je umístění komunikace (budoucí plochy s RZV plochy veřejných prostranství – s převahou zpevněných ploch PV) možné v jakékoliv poloze. Významné odchýlení skutečného záboru od předpokládaného se však případnou změnou polohy komunikace nepředpokládá.

Plocha navrženého koridoru elektroenergetiky E4 určeného pro umístění zemního kabelového vedení VN 22 kV zajišťující vyvedení výkonu do distribuční sítě se nevyhodnocuje, jelikož umístění zemního kabelového vedení nevyvolává požadavky na zábor ZPF.

**Odůvodnění záboru zemědělské půdy dle § 4 zákona č. č. 334/1992 Sb., o ochraně zemědělského půdního fondu, ve znění pozdějších předpisů:**

**§4**

(1) Pro nezemědělské účely je nutno použít především nezemědělskou půdu, nezastavěné a nedostatečně využitě pozemky v zastavěném území nebo na nezastavěných plochách stavebních pozemků staveb mimo tato území, stavební proluky a plochy získané zbořením přežilých budov a zařízení. Musí-li v nezbytném případě dojít k odnětí zemědělské půdy ze zemědělského půdního fondu, je nutno především

a) odnímat zemědělskou půdu přednostně na zastavitelných plochách

*Změnou č. 4 se vymezuje pouze jedna nová zastavitelná plocha s označením 4/Z5.1 pro stavbu fotovoltaické elektrárny – se způsobem využití plochy výroby a skladování – výroby energie VE o výměře 8,16 ha na půdách v V. třídě ochrany ZPF. Současně je vymezen koridor dopravy s označením D1 o rozloze 0,2 ha určený k umístění dopravního propojení plochy elektrárny s účelovou komunikací na pozemku parc. č. 2360 v k. ú. Vítkov. Koridor se nachází také na půdách v V. třídě ochrany ZPF. Do bilance předpokládaných záborů je uvažována plocha v rozsahu 0,02 ha, která vyplývá ze současně uvažovaného umístění komunikace dle zpřesňujících podkladů dodaných investorem. Při případné změně polohy komunikace se skutečný budoucí zábor nepředpokládá ve významně odlišném rozsahu.*

*Záměr je tak vymezen na půdách s velmi nízkou produkční schopností a v současnosti pro intenzivní zemědělství nevyužívané.*

*V rámci vyhledávání lokalit vhodných pro umístění fotovoltaických elektráren byly již dříve prověřovány stávající zastavitelné plochy výroby a skladování, které však nebylo možné pro tento účel získat z hlediska nesouhlasu vlastníků. Pozemky v majetku města na východním okraji zastavěného území město považuje za strategickou rezervu pro získání investorů, kteří vytvoří pracovní místa řešící poměrně vysokou míru nezaměstnanosti ve vlastním Vítkově a v jeho spádovém území, což není případ fotovoltaických elektráren. Investor proto vyhledal lokality, které jsou z hlediska majetkových poměrů pro něj dostupné, z hlediska bonity půdy pro zemědělské využití nejméně vhodné a z hlediska ochrany přírody a krajiny nejméně problematické. Vzhledem ke specifickému charakteru stavby a s tím spojené plošné náročnosti v souvislosti s rentabilitou záměru nejsou na území města k dispozici žádné vhodné zastavitelné plochy, nezemědělské pozemky ani nezastavěné a nedostatečně využitě pozemky v zastavěném území. Z tohoto důvodu lze považovat vymezení nových zastavitelných ploch se specifickým funkčním využitím pro výrobu energie z obnovitelných zdrojů na zemědělské půdě za nezbytný případ, a to i s ohledem na odůvodnění veřejné potřeby vymezení předmětných ploch – viz další text.*

b) odnímat přednostně zemědělskou půdu méně kvalitní; kritériem kvality půdy jsou třídy ochrany

*Celkový předpokládaný zábor zemědělského půdního fondu, vyvolaný Změnou č. 4, činí 8,18 ha v V. třídě ochrany. Jedná se tedy o půdy s velmi nízkou produkční schopností.*

c) co nejméně narušovat organizaci zemědělského půdního fondu, hydrologické a odtokové poměry v území a síť zemědělských účelových komunikací

*Vymezením záměru nebude nijak narušena organizace zemědělského půdního fondu, hydrologické a odtokové poměry v území ani síť zemědělských účelových komunikací.*

*Zastavitelná plocha VE 4/Z5.1 vymezená pro stavbu fotovoltaické elektrárny včetně souvisejícího koridoru dopravy D1 (resp. budoucí účelové komunikace od elektrárny ke stávající účelové komunikaci na pozemku parc. č. 2360 v k. ú. Vítkov), plně respektují stávající síť účelových komunikací, která slouží mimo jiné k obhospodařování navazujících zemědělských a lesních pozemků. Vymezením těchto zastavitelných ploch nedojde ke vzniku zemědělských ploch nebo pozemků, které by nebyly ze stávající cestní sítě zpřístupněny, nevznikají enklávy a proluky nevhodné k obhospodařování okolních zemědělských pozemků, všechny sousední pozemky náležící do zemědělského půdního fondu jsou přístupné pro zemědělskou techniku, bude možné je nadále obhospodařovat, tedy bez komplikací zemědělsky využívat.*

*Při vymezení zastavitelné plochy VE 4/Z5.1 byla zohledněna také existence migračního koridoru biotopu zvláště chráněných druhů velkých savců na okolních lesních pozemcích, přičemž mezi plochou a lesními pozemky je ponechán pás travního porostu v šířce 30 a více metrů bezpečně*



oddělující koridor od překážky v území, kterou bude oplocený areál elektrárny zejména pro velkou zvěř představovat. Pásky travního porostu jsou vzájemně průběžné a ponechány v dostatečných parametrech tak, aby mohly být obhospodařovány potřebnou zemědělskou technikou. Oplocení areálu fotovoltaické elektrárny je uvažováno drátěným pletivem na kovových sloupcích. Koncepční řešení oplocení, které mimo jiné počítá s prostupy v oplocení po pravidelných vzdálenostech, popřípadě s mezerou mezi oplocením a terénem v celé jeho délce, umožní plnou prostupnost zejména pro drobnou faunu.

Vymezením ploch a následnou realizací fotovoltaické elektrárny nebudou narušeny hydrologické a odtokové poměry v území, a to vzhledem k tomu, že při výstavbě nebudou realizovány žádné terénní úpravy ani nebude docházet k zásahům do rostlého půdního horizontu v daných plochách. Konstrukčně technické osazení solárních panelů a jejich prostorové uspořádání žádným významným způsobem nebude omezovat a negativně ovlivňovat hydrogeologické, odtokové, agrofyzikální a agrochemické poměry v území a v dotčené půdě. V souvislosti s výstavbou a následnou údržbou fotovoltaických elektráren budou zachovány nebo budou navrženy trvalé travní porosty, které budou udržovány pravidelnou periodickou sečí, jejich růst nebude nijak omežován; zasakování atmosférických srážek tedy nebude v daném území nijak ovlivněno.

d) odnímat jen nejnútnejší plochu zemědělského půdního fondu a po ukončení nezemědělské činnosti upřednostňovat zemědělské využití pozemků

Při vymezení zastavitelných ploch pro výrobu energie z obnovitelných zdrojů – fotovoltaické elektrárny, byly brány do úvahy klíčové faktory a parametry, které musí být pro realizovatelnost fotovoltaických elektráren současně naplněny. Jde zejména o vhodnost lokality z pohledu její polohy, orientace a sklonitosti pozemků, zajištění vhodného přístupu k lokalitě, respektování limitů využití daného území, možnost budoucího připojení FVE na distribuční soustavu pro vyvedení výkonu vyrobené elektrické energie. Ustanovení zákona, kdy je požadováno upřednostňovat po ukončení nezemědělské činnosti zemědělské využití pozemků, je v konkrétním vymezení zastavitelné plochy zcela naplněno, protože jde o dočasný záměr, kdy je předpokládána realizace dočasných staveb v délce trvání cca 30 let.

e) při umísťování směrových a liniových staveb co nejméně zatěžovat obhospodařování zemědělského půdního fondu

Změnou č. 4 se nevymezují žádné stavby směrového nebo liniového charakteru, které by zatěžovaly obhospodařování pozemků ZPF.

f) po ukončení povolení nezemědělské činnosti neprodleně provést takovou terénní úpravu, aby dotčená půda mohla být rekultivována a byla způsobilá k plnění dalších funkcí v krajině podle plánu rekultivace.

Realizace záměru výstavby fotovoltaických elektráren ve vymezené zastavitelné ploše je dočasného charakteru, kdy po ukončení povolení nezemědělské činnosti dojde k následné technické a biologické rekultivaci celého stavbou dotčeného území, plochy budou navraceny zpět zemědělskému využití a budou tak způsobilé k plnění dalších funkcí v krajině podle plánu rekultivace. V rámci technické rekultivace dojde k odstranění veškerých stavebních a technologických objektů FVE, budou odstraněny konstrukční vrstvy vnitřních obslužných komunikací, následně dojde k návozu zúrodnitelných kulturních vrstev půdy z deponie, k jejich rozprostření a k biologické rekultivaci.

(2) Za nezbytný případ se považuje zejména neexistence ploch uvedených v odstavci 1 na území obce, na kterém má být záměr, který se dotýká zemědělského půdního fondu (dále jen „záměr“), realizován, popřípadě na území dvou nebo více obcí, jedná-li se o záměr, který přesahuje území obce, nebo veřejně prospěšnou stavbu anebo veřejně prospěšné opatření.

Obecným důvodem pro vyhledávání vhodných lokalit a následně vymezování zastavitelných ploch pro stavby fotovoltaických elektráren je skutečnost, že Česká republika zásadně zaostává ve srovnání se západní Evropou v oblasti výroby energie z obnovitelných zdrojů. Podíl energie z obnovitelných zdrojů na celkové spotřebě elektřiny v Evropské unii dle analýzy Eurostat v roce 2020 činil 37 %, v České republice pak pouze necelých 15 %. Je proto nutné podporovat výstavbu obnovitelných zdrojů energie a připravit tak podmínky pro nevyhnutelnou dekarbonizaci energetického odvětví (odklon od fosilních paliv).

V návaznosti na výše uvedené skutečnosti lze záměr vymezení nových ploch pro fotovoltaické elektrárny považovat za globální veřejný zájem, který spočívá ve vynaložení veškerého úsilí k omezení produkce výroby elektrické energie z fosilních paliv a přechodu na nízkouhlíkovou energetiku s vysokým podílem obnovitelných zdrojů. Výše popsaný veřejný zájem je tak srovnatelný se zájmy chráněnými zákonem na ochranu zemědělského půdního fondu.

Novela zákona č. 19/2023 Sb., nazývaná také jako LEX OZE I, mění mj. energetický a stavební zákon a stanoví výstavbu a zřizování výroben elektrické energie z obnovitelných zdrojů jako předmět veřejného zájmu (viz § 2, odst. 2, písm. a) bod 18 a § 3, odst. 2 zákona č. 458/2000 Sb. a § 2, odst. 1, písm. m), bod 2 zákona č. 183/2006 Sb.). Zařazením obnovitelných zdrojů energie (OZE) do veřejné technické infrastruktury, zřizované a provozované ve veřejném zájmu, vláda ČR jednoznačně deklaruje zájem a podporu rozvoje OZE.

Zastavitelná plocha pro výstavbu fotovoltaické elektrárny a s ní související plochy koridoru dopravy jsou vymezeny na nejméně kvalitní zemědělské půdě se stupněm ochrany a bonitou, kterou je možné pro zemědělství vyhodnotit jako postradatelnou, neboť jde o půdu s velmi nízkou produkční schopností. Z požadavků na ochranu zemědělské půdy rovněž vyplývá, že je potřeba co nejméně narušovat organizaci ZPF, hydrologické a odtokové poměry v území a síť účelových zemědělských komunikací. Vymezením zastavitelné plochy VE 4/Z5.1 včetně souvisejícího koridoru dopravy D1 a následnou výstavbou fotovoltaické elektrárny včetně účelové komunikace nebudou tyto poměry narušovány. Konstruktivně technické osazení solárních panelů a jejich prostorové uspořádání žádným významným způsobem nebude omezovat či negativně ovlivňovat hydrologické a odtokové poměry v území. V souvislosti s výstavbou a následnou údržbou FVE jsou zachovány nebo budou navrženy trvalé travní porosty, které budou udržovány pravidelnou periodickou sečí. V konečném důsledku navrhovaný způsob využití pozemků nepovede ke snížení stávající kvality půdy. Naopak jejím uchováním tzv. v klidu mohou pokračovat půdotvorné procesy a půda může být následně bez problému navrátna k zemědělskému využívání. Fotovoltaická panelová pole jsou navrhována na kovové konstrukci, která je kotvena šetrně pomocí zemních vrutů nebo zarážena do půdy bez nutnosti betonových základů. Bez ohledu na v dalších stupních přípravy FVE zvolenou technologii uložení FVE panelů je minimální vzdálenost hrany nad terénem 0,6 m dostačující i pro použití robotické techniky na údržbu travnatých porostů, současně i alternativní údržba spásáním je bezproblémová.

(3) Zemědělskou půdu I. a II. třídy ochrany lze odejmout pouze v případech, kdy jiný veřejný zájem výrazně převažuje nad veřejným zájmem ochrany zemědělského půdního fondu.

Zemědělská půda I. ani II. třídy ochrany se Změnou č. 4 nezabírá.

### **A.e.2) ZÁBOR ZEMĚDĚLSKÝCH POZEMKŮ PRO PLOCHY ZMĚN V KRAJINĚ**

Změnou č. 4 ÚP Vítkova nejsou vymezeny plochy změn v krajině.

### **A.e.3) DOPAD NAVRŽENÉHO ŘEŠENÍ NA POZEMKY URČENÉ K PLNĚNÍ FUNKCÍ LESA**

Změnou č. 4 ÚP Vítkova se zábor pozemků určených k plnění funkcí lesa nenavrhuje; do vzdálenosti 30 m od okraje lesních pozemků zasahují pouze koridory dopravy D1 a elektroenergetiky E4, což však vzhledem k charakteru staveb umístovaných ve vymezených koridorech nebude mít na lesní porosty vliv.

## **II.A.f) KOMPLEXNÍ ZDŮVODNĚNÍ PŘIJATÉHO ŘEŠENÍ VČETNĚ VYBRANÉ VARIANTY**

### **A.f.1) VYMEZENÍ ZASTAVĚNÉHO ÚZEMÍ**

V rámci návrhu Změny č. 4 ÚP Vítkova bylo aktualizováno vymezení zastavěného území podle aktuální katastrální mapy v rozsahu celého správního území města Vítkova. Zastavěné území bylo aktualizováno k datu 1. 3. 2024.

Zastavěné území města Vítkov je vyobrazeno ve výkresech:

I.B.a) Výkres základního členění území,

I.B.b.1) Hlavní výkres

II.B.a) Koordinační výkres.

## **A.f.2) ZÁKLADNÍ KONCEPCE ROZVOJE ÚZEMÍ OBCE, OCHRANY A ROZVOJE JEHO HODNOT**

Koncepce rozvoje města, stanovená v platném územním plánu, se Změnou č. 4 nemění a plně respektuje hodnoty a podmínky území.

Civilizační a kulturní hodnoty včetně urbanistického, architektonického a archeologického dědictví, zahrnují především nemovité kulturní památky, památky místního významu, pohledově významné stavby a dominanty a ostatní objekty, které nejsou kulturními památkami, které však svým umístěním a charakterem dokumentují historický vývoj osídlení a dotváří ráz města a jeho místních částí a území s archeologickými nálezy. Celé území obce je také územím s archeologickými nálezy ve smyslu § 22 odst. 2 zákona č. 20/1987 Sb., o státní památkové péči, ve znění pozdějších předpisů.

Přírodní hodnoty představují zejména přírodní rezervace (PR Nové Těchanovice, PR Valach), plochy evropsky významných lokalit systému Natura 2000, ptačí oblasti, přírodní parky (Moravice, Oderské vrchy), významné krajinné prvky podle zákona č. 114/1992 Sb., o ochraně přírody a krajiny, prvky územního systému ekologické stability a biotop zvláště chráněných druhů velkých savců.

## **A.f.3) URBANISTICKÁ KONCEPCE, VČETNĚ URBANISTICKÉ KOMPOZICE, VYMEZENÍ PLOCH S ROZDÍLNÝM ZPŮSOBEM VYUŽITÍ, ZASTAVITELNÝCH PLOCH, PLOCH PŘESTAVBY A SYSTÉMU SÍDELNÍ ZELENĚ**

### **f.3.1) CELKOVÁ URBANISTICKÁ KONCEPCE**

Změnou č. 4 ÚP Vítkova se urbanistická koncepce včetně urbanistické kompozice stanovená v platném územním plánu nemění. Dochází pouze k vymezení zastavitelné plochy 4/Z5.1 výroby a skladování – výroby energie (VE) určené pro realizaci fotovoltaické elektrárny a s ní souvisejícím koridorem dopravy D1 určeným k umístění dopravního propojení plochy elektrárny s účelovou komunikací na pozemku parc. č. 2360 v k. ú. Vítkov a koridorem elektroenergetiky E4 určeným pro umístění zemního kabelového vedení VN 22 kV zajišťující vyvedení výkonu do distribuční sítě.

Jedná se o záměr lokálního charakteru, který na celkovou urbanistickou koncepci a kompozici nemá vliv.

### **f.3.2) VYMEZENÍ ZASTAVITELNÝCH PLOCH A PLOCH PŘESTAVBY**

Změnou č. 4 ÚP Vítkova je vymezena jedna nová zastavitelná plocha:

- 4/Z5.1 výroby a skladování – výroby energie VE o celkové výměře 8,16 ha.

Změnou č. 4 ÚP Vítkova se v I.A Textové části provádí následující úpravy:

- v kapitole c2) Vymezení zastavitelných ploch a ploch přestavby se doplňuje výčet tabulek s vymezenými zastavitelnými plochami;
- v tabulce I.A.c1) s výčtem zastavitelných ploch vymezených původním ÚP Vítkova se u ploch Z2.5 a Z2.6 upravují výměry v souvislosti s částečným využitím ploch;
- v tabulce I.A.c1.1) s výčtem zastavitelných ploch vymezených Změnou č. 2 ÚP Vítkova se u ruší plocha 2/Z2.1 v souvislosti s úplným využitím plochy;
- za tabulku I.A.c1.2) se doplňuje tabulka I.A.c1.3) s výčtem zastavitelných ploch vymezených Změnou č. 4.

Konkrétní úpravy v I.A Textové části ÚP Vítkova jsou patrné z textu s vyznačením změn, který je přílohou tohoto odůvodnění a úpravy ve vymezení zastavitelných ploch včetně vymezení nových zastavitelných ploch jsou patrné z grafické části Změny č. 4 ÚP Vítkova.

### **f.3.3) SYSTÉM SÍDELNÍ ZELENĚ**

Koncepce sídelní zeleně stanovená v platném územním plánu se Změnou č. 4 nemění.

## **A.f.4) KONCEPCE VEŘEJNÉ INFRASTRUKTURY VČETNĚ PODMÍNEK PRO JEJÍ UMISŤOVÁNÍ**

Celková koncepce veřejné infrastruktury, včetně podmínek pro její umisťování, se v rámci Změny č. 4 ÚP Vítkova nemění.

**f.4.1) DOPRAVNÍ INFRASTRUKTURA**

Změnou č. 4 ÚP Vítkova se koncepce dopravní infrastruktury, stanovená v platném územním plánu, nemění. V rámci Změny č. 4 jsou provedeny pouze následující úpravy:

- vymezen koridor dopravy s označením D1 pro umístění komunikace (budoucí plochy veřejných prostranství - s převahou zpevněných ploch PV) zajišťující propojení nově vymezené plochy VE 4/Z5.1 na stávající účelovou komunikaci na pozemku parc. č. 2360 v k. ú. Vítkov;
- upřesněno trasování stávající účelové komunikace na pozemcích parc. č. 2360, 2326 a 2310/1 v k. ú. Vítkov – vymezení jako plochy stabilizované veřejných prostranství - s převahou zpevněných ploch (PV), v platném územním plánu je plocha nepřesně zahrnuta do ploch pozemků určených k plnění funkcí lesa (NL) a ploch zemědělských pozemků (NZ), jedná se o uvedení územního plánu do souladu se skutečným využitím dotčených pozemků.

V I.A. Textové části, bodu 1.2. Doprava silniční je doplněn bod 1.2.8. obsahující informaci o vymezení koridoru dopravy D1 pro účely umístění dopravního napojení plochy fotovoltaické elektrárny na stávající účelovou komunikaci.

Konkrétní úpravy I.A Textové části ÚP Vítkova v oblasti dopravní infrastruktury jsou patrné z textu s vyznačením změn, který je přílohou tohoto odůvodnění. Vymezení koridoru dopravy D1 a plochy stabilizované se způsobem využití plochy veřejných prostranství - s převahou zpevněných ploch (PV) jsou patrné z grafické části Změny č. 4 ÚP Vítkova, konkrétně z výřezu č. 1 výkresů I.B.b.1) Hlavní výkres a I.B.b.2) Koncepce dopravní a technické infrastruktury.

Ve výřezu č. 1 výkresu I.B.b.2) Koncepce dopravní a technické infrastruktury je zobrazena předpokládaná trasa komunikace (návrh významnější účelové komunikace), která vychází ze zpřesňujících podkladů dodaných investorem. Trasa je zobrazena pouze schematicky, jelikož v současnosti není její poloha plně územně stabilizována (např. vydaným povolením stavby) a případná změna trasování v rámci vymezeného koridoru dopravy D1 není tímto zobrazením vyloučena.

**f.4.2) TECHNICKÉ VYBAVENÍ**

Koncepce řešení technické infrastruktury, včetně podmínek pro umístování staveb a zařízení technické infrastruktury, se v rámci Změny č. 4 ÚP Vítkova nemění.

Změna č. 4 ÚP Vítkova řeší pouze úpravu v oblasti výroby elektrické energie z obnovitelných zdrojů. Navržena je zastavitelná plocha pro fotovoltaickou elektrárnu s pracovním označením Vítkov – Na Kamence o výkonu cca 7,5 MWp. Výroba elektrické energie ze slunečního záření je považována z hlediska životního prostředí za jeden z nečistších způsobů výroby, přičemž sluneční záření je jedním z obnovitelných zdrojů elektrické energie. Podpora OZE je zakotvena v ÚP ČR v platném znění (viz čl. 31), a je podporována i v rámci Územní energetické koncepce Moravskoslezského kraje na období 2020-2044 (srpen 2021).

Pro fotovoltaickou elektrárnu Vítkov – Na Kamence je v rámci Změny č. 4 vymezena zastavitelná plocha VE - výroby a skladování - výroba energie s označením 4/Z5.1 o výměře 8,16 ha. Je vymezena na současných zemědělských pozemcích jihovýchodně od zastavěného území města Vítkova. Vyvedení výkonu do elektrické sítě se navrhuje v napěťové hladině 22 kV a to prostřednictvím nové trafostanice umístěné v rámci vymezené plochy a kabelového vedení 22 kV, pro jehož realizaci je vymezen koridor elektroenergetiky s označením E4. V jeho rámci bude trasa a typ vedení dále upřesňovány (šířka koridoru je cca 20 m v délce cca 1250 m). Toto vedení bude následně zapojeno do distribuční soustavy 22 kV. Přípojný bod je na vedení, označeném platným územním plánem jako vedení VN 241, které se nachází západně od vymezené zastavitelné plochy.

V I.A Textové části, bodu 2.3. Energetika bodu 2.3.1. Zásobování elektrickou energií je doplněn bod 2.3.1.7. obsahující informaci o vymezení zastavitelné plochy VE 4/Z5.1 pro účely realizace fotovoltaické elektrárny a s tím souvisejícího koridoru elektroenergetiky ozn. E4 pro umístění kabelu VN 22 zajišťujícího vyvedení výkonu z elektrárny do stávající distribuční sítě.

Konkrétní úpravy I.A Textové části ÚP Vítkova v oblasti technické infrastruktury jsou patrné z textu s vyznačením změn, který je přílohou tohoto odůvodnění. Vymezení zastavitelné plochy 4/Z5.1 a plochy koridoru E4 jsou patrné z grafické části Změny č. 4 ÚP Vítkova, konkrétně z výřezu č. 1 výkresů I.B.b.1) Hlavní výkres a I.B.b.2) Koncepce dopravní a technické infrastruktury.

Ve výřezu č. 1 výkresu I.B.b.2) Koncepce dopravní a technické infrastruktury je zobrazena předpokládaná trasa kabelového vedení VN 22 kV, která vychází ze zpřesňujících podkladů dodaných investorem. Trasa je zobrazena pouze schematicky, jelikož v současnosti není její poloha plně

územně stabilizována (např. vydaným povolením stavby) a případná změna trasování v rámci vymezeného koridoru elektroenergetiky E4 není tímto zobrazením vyloučena.

#### **f.4.3) OBČANSKÉ VYBAVENÍ**

Koncepce řešení občanského vybavení, včetně podmínek pro umístování staveb občanského vybavení, se v rámci Změny č. 4 ÚP Vítkova nemění.

#### **f.4.4) VEŘEJNÁ PROSTRANSTVÍ**

Koncepce řešení veřejných prostranství se v rámci Změny č. 4 ÚP Vítkova nemění.

#### **A.f.5) KONCEPCE USPOŘÁDÁNÍ KRAJINY, VČETNĚ VYMEZENÍ PLOCH S ROZDÍLNÝM ZPŮSOBEM VYUŽITÍ, PLOCH ZMĚN V KRAJINĚ A STANOVENÍ PODMÍNEK PRO JEJICH VYUŽITÍ, ÚZEMNÍHO SYSTÉMU EKOLOGICKÉ STABILITY, PROSTUPNOSTI KRAJINY, PROTIEROZNÍCH OPATŘENÍ, OCHRANY PŘED POVODNĚMI, REKREACE, DOBÝVÁNÍ LOŽISEK NEROSTNÝCH SUROVIN A PODOBNĚ**

Koncepce uspořádání krajiny, včetně vymezení ploch s rozdílným způsobem využití, ploch změn v krajině a stanovení podmínek pro jejich využití, územního systému ekologické stability, prostupnosti krajiny, protierozních opatření, ochrany před povodněmi, rekreace, dobývání ložisek nerostných surovin a podobně se v rámci Změny č. 4 ÚP Vítkova nemění.

Vymezením zastavitelné plochy VE - výroby a skladování - výroba energie s označením 4/Z5.1 pro fotovoltaickou elektrárnu včetně souvisejících koridorů dopravy D1 a elektroenergetiky E4 nedochází k negativnímu ovlivnění prostupnosti krajiny jak pro člověka, tak pro živočichy. Zohledněn byl také fakt, že navazující lesní pozemky jsou součástí migračního koridoru biotopu zvláště chráněných druhů velkých savců, přičemž mezi lesními pozemky a zastavitelnou plochou jsou ponechány vzájemně propojené pásy travního porostu v šířce 30 a více metrů, které migrační koridor bezpečně oddělují od překážky v území, kterou bude oplocený areál zejména pro velkou zvěř představovat. Oplocení areálu fotovoltaické elektrárny je uvažováno drátěným pletivem na kovových sloupcích. Koncepční řešení oplocení, které mimo jiné počítá s prostupy v oplocení po pravidelných vzdálenostech, popřípadě s mezerou mezi oplocením a terénem v celé jeho délce, umožní plnou prostupnost zejména pro drobnou faunu.

#### **A.f.6) STANOVENÍ PODMÍNEK PRO VYUŽITÍ PLOCH S ROZDÍLNÝM ZPŮSOBEM VYUŽITÍ**

Typy ploch s rozdílným způsobem využití, obecně závazné podmínky pro využití území, ani konkrétní podmínky ploch s rozdílným způsobem využití stanovené platným územním plánem se Změnou č. 4 nemění. Pojmy použité v platném územním plánu se neupravují.

V souvislosti s aktualizací zastavěného území se v I.A Textové části, kapitolách f3) Obecně závazné podmínky pro využití území a f4) Časový horizont využití ploch s rozdílným způsobem využití upravuje časový údaj vymezených stabilizovaných ploch z data 30. 6. 2023 na datum 1. 3. 2024.

#### **A.f.7) VYMEZENÍ VEŘEJNĚ PROSPĚŠNÝCH STAVEB, VEŘEJNĚ PROSPĚŠNÝCH OPATŘENÍ, STAVEB A OPATŘENÍ K ZAJIŠŤOVÁNÍ OBRANY A BEZPEČNOSTI STÁTU A PLOCH PRO ASANACI, PRO KTERÉ LZE PRÁVA K POZEMKŮM A STAVBÁM VYVLASTNIT**

Změnou č. 4 ÚP Vítkova nejsou vymezeny nové veřejně prospěšné staveb, pro které lze práva k pozemkům a stavbám vyvlastnit.

#### **A.f.8) VYMEZENÍ VEŘEJNĚ PROSPĚŠNÝCH STAVEB A VEŘEJNÝCH PROSTRANSTVÍ, PRO KTERÉ LZE UPLATNIT PŘEDKUPNÍ PRÁVO**

Změnou č. 4 ÚP Vítkova nejsou vymezeny nové plochy a koridory veřejně prospěšných staveb nebo veřejných prostranství, pro které lze uplatnit předkupní právo.

**A.f.9) STANOVENÍ KOMPENZAČNÍCH OPATŘENÍ PODLE § 50 ODST. 6 STAVEBNÍHO ZÁKONA**

Změnou č. 4 ÚP Vítkova nejsou stanovena kompenzační opatření.

**A.f.10) VYMEZENÍ PLOCH A KORIDORŮ ÚZEMNÍCH REZERV A STANOVENÍ MOŽNÉHO BUDOUCÍHO VYUŽITÍ VČETNĚ PODMÍNEK PRO JEHO PROVĚŘENÍ**

Změnou č. 4 ÚP Vítkova nejsou vymezeny plochy a koridory územních rezerv.

**A.f.11) VYMEZENÍ PLOCH, VE KTERÝCH JE ROZHODOVÁNÍ O ZMĚNÁCH V ÚZEMÍ PODMÍNĚNO DOHODOU O PARCELACI**

Změnou č. 4 ÚP Vítkova nejsou vymezeny plochy, ve kterých by bylo rozhodování o změnách v území podmíněno dohodou o parcelaci.

**A.f.12) VYMEZENÍ PLOCH A KORIDORŮ, VE KTERÝCH JE ROZHODOVÁNÍ O ZMĚNÁCH V ÚZEMÍ PODMÍNĚNO ZPRACOVÁNÍM ÚZEMNÍ STUDIE**

Změnou č. 4 ÚP Vítkova nejsou vymezeny plochy, ve kterých by bylo rozhodování o změnách v území podmíněno zpracováním územní studie.

**A.f.13) VYMEZENÍ PLOCH A KORIDORŮ, VE KTERÝCH JE ROZHODOVÁNÍ O ZMĚNÁCH V ÚZEMÍ PODMÍNĚNO VYDÁNÍM REGULAČNÍHO PLÁNU**

Změnou č. 4 ÚP Vítkova nejsou vymezeny plochy a koridory, ve kterých je rozhodování o změnách v území podmíněno vydáním regulačního plánu.

**A.f.14) STANOVENÍ POŘADÍ ZMĚN V ÚZEMÍ (ETAPIZACE)**

V rámci Územního plánu Vítkova ani jeho Změnou č. 4 není stanoveno pořadí změn v území.

**A.f.15) VYMEZENÍ ARCHITEKTONICKY NEBO URBANISTICKY VÝZNAMNÝCH STAVEB**

Územním plánem Vítkova, ani jeho Změnou č. 4 nejsou vymezeny architektonicky nebo urbanisticky významné stavby.

**II.A.g) VYHODNOCENÍ ÚČELNÉHO VYUŽITÍ ZASTAVĚNÉHO ÚZEMÍ A VYHODNOCENÍ POTŘEBY VYMEZENÍ ZASTAVITELNÝCH PLOCH**

V rámci aktualizace vymezení zastavěného území bylo zjištěno, že od Změny č. 5 ÚP Vítkova (vzhledem k úplnému znění ÚP Vítkova po Změně č. 5) bylo využito dalších 2,43 ha zastavitelných ploch pro bydlení, konkrétně smíšených obytných - vesnických (SV), z celkových navrhovaných 42,99 ha ploch pro bydlení (BH, BI, SV). Z ostatních typů zastavitelných ploch s rozdílným způsobem využití nebyly od aktualizace zastavěného území v rámci Změny č. 5 ÚP Vítkova (k 30. 6. 2023) využity žádné další plochy.

V rámci Zprávy o uplatňování ÚP Vítkova v období let 2014 - 2018 (pozdější zpráva nebyla zpracována) byla provedena aktualizace sociodemografických podmínek území. Vymezení nových zastavitelných ploch pro bydlení se v rámci Změny č. 4 nenavrhuje a vzhledem k tomu, že v současné době byly zastavěny pouze některé zastavitelné plochy, resp. jejich části (jednotky RD), lze rozsah zastavitelných ploch pro bydlení vymezených v platném ÚP Vítkova považovat za přiměřený.

Změnou č. 4 ÚP Vítkova je vymezena pouze jedna nová zastavitelná plocha:

- 4/Z5.1 výroby a skladování – výroby energie VE o celkové výměře 8,16 ha.

Důvody pro vymezení zastavitelných ploch pro výstavbu fotovoltaických elektráren jsou následující:

Česká republika v oblasti výroby energie z obnovitelných zdrojů zásadně zaostává ve srovnání se západní Evropou. Podíl energie z obnovitelných zdrojů na celkové spotřebě elektřiny v Evropské unii dle analýzy Eurostat v roce 2020 činil 37 %, v České republice pak podíl obnovitelných zdrojů činil pouze necelých 15 %. Je proto nutné podpořit výrobu energie z alternativních zdrojů a připravit tak podmínky pro nevyhnutelnou dekarbonizaci energetického odvětví (odklon od fosilních paliv).

Potřeba diverzifikace energetického mixu ve prospěch obnovitelných zdrojů energie je předmětem řady nadnárodních koncepcí, strategických i legislativních dokumentů. Česká republika v rámci Vnitrostátního plánu ČR v oblasti energetiky a klimatu navrhuje 22% příspěvek k evropskému cíli 32% podílu obnovitelných zdrojů energie na hrubé konečné spotřebě EU pro rok 2030, který je stanoven směrnicí EU 2018/2001. Plnění těchto cílů je jedním z klíčových nástrojů pro plnění závazků podle Pařížské dohody, která stanovuje jako hlavní nástroj snížení rizik a dopadů změny klimatu udržení nárůstu teploty do 1,5 °C oproti hodnotám před průmyslovou revolucí.

Podpora výroby elektrické energie z obnovitelných zdrojů je významnou prioritou Evropské unie, která dlouhodobě podporuje oblast ochrany klimatu a v této oblasti stanovuje strategii a cíle pro členské státy k přechodu k nízkouhlíkovému hospodářství. Že je jednoznačně třeba tuto strategii a cíle naplňovat a transformovat stávající energetiku a v rámci energetického mixu významně posílit výrobu energie z obnovitelných zdrojů, ukazuje i aktuální energetická krize způsobená současnou geopolitickou situací a závislostí na fosilních palivech.

V návaznosti na výše uvedené skutečnosti lze záměr vymezení nových ploch pro fotovoltaické elektrárny považovat za globální veřejný zájem, který spočívá ve vynaložení veškerého úsilí k omezení produkce výroby elektrické energie z fosilních paliv a přechodu na nízkouhlíkovou energetiku s vysokým podílem obnovitelných zdrojů.

Z výše uvedeného mimo jiné vyplývá, že výroba elektrické energie z obnovitelných zdrojů je ve veřejném zájmu a že je proto nutno vyhledávat vhodná území pro její rozvoj, což s sebou přináší nutnost uvažovat o vymezení zastavitelných ploch pro fotovoltaické elektrárny. Tento trend je patrný nejen v ČR, ale i celosvětově. „Velká fotovoltaika“ je relativně jednoduché, rychlejší a levnější řešení oproti ostatním obnovitelným zdrojům. Stejný výkon z pozemní fotovoltaiky vyjde o 80 % levněji v porovnání s fotovoltaikou na domech a o 20 % levněji než fotovoltaika na průmyslových střechách.

V rámci vyhledávání lokalit vhodných pro umístění fotovoltaických elektráren byly již dříve prověřovány stávající zastavitelné plochy výroby a skladování, které však nebylo možné pro tento účel získat z hlediska nesouhlasu vlastníků. Pozemky v majetku města na východním okraji zastavěného území město považuje za strategickou rezervu pro získání investorů, kteří vytvoří pracovní místa řešící poměrně vysokou míru nezaměstnanosti ve vlastním Vítkově a v jeho spádovém území, což není případ fotovoltaických elektráren. Investor proto vyhledal lokality, které jsou z hlediska majetkových poměrů pro něj dostupné, z hlediska bonity půdy pro zemědělské využití nejméně vhodné a z hlediska ochrany přírody a krajiny nejméně problematické. Vzhledem ke specifickému charakteru stavby a s tím spojené plošné náročnosti v souvislosti s rentabilitou záměru nejsou na území města k dispozici žádné vhodné zastavitelné plochy, nezemědělské pozemky ani nezastavěné a nedostatečně využitě pozemky v zastavěném území. Z tohoto důvodu se přistoupilo k vymezení plochy na zemědělských pozemcích.

Zastavitelná plocha pro výstavbu fotovoltaické elektrárny je vymezena na nejméně kvalitní zemědělské půdě se stupněm ochrany a bonitou, kterou je možné pro zemědělství vyhodnotit jako postradatelnou, neboť jde o půdu s velmi nízkou produkční schopností. Z požadavků na ochranu zemědělské půdy rovněž vyplývá, že je potřeba co nejméně narušovat organizaci ZPF, hydrologické a odtokové poměry v území a síť účelových zemědělských komunikací. Vymezením zastavitelné plochy VE 4/Z5.1 a následnou výstavbou fotovoltaické elektrárny nebudou tyto poměry narušovány. Konstrukčně technické osazení solárních panelů a jejich prostorové uspořádání žádným významným způsobem nebude omezovat či negativně ovlivňovat hydrologické a odtokové poměry v území. V souvislosti s výstavbou a následnou údržbou FVE jsou zachovány nebo budou navrženy trvalé travní porosty, které budou udržovány pravidelnou periodickou sečí. V konečném důsledku navrhovaný způsob využití pozemků nepovede ke snížení stávající kvality půdy. Naopak jejím uchováním tzv. v klidu mohou pokračovat půdotvorné procesy a půda může být následně bez problému navracena k zemědělskému využívání. Fotovoltaická panelová pole jsou navrhována na kovové konstrukci, která je kotvena šetrně pomocí zemních vrutů nebo zarážena do půdy bez nutnosti betonových základů. Bez ohledu na v dalších stupních přípravy FVE zvolenou technologii uložení FVE panelů je minimální vzdálenost hrany nad terénem 0,6 m dostačující i pro použití

robotické techniky na údržbu travnatých porostů, současně i alternativní údržba spásáním je bezproblémová.

Při vymezení zastavitelné plochy pro výrobu energie z obnovitelných zdrojů – fotovoltaické elektrárny byly brány do úvahy také klíčové faktory a parametry, které musí být pro realizovatelnost fotovoltaických elektráren současně naplněny. Jde zejména o vhodnost lokality z pohledu její polohy, orientace a sklonitosti pozemků, zajištění vhodného přístupu k lokalitě, respektování limitů využití daného území, možnost budoucího připojení FVE na distribuční soustavu pro vyvedení výkonu vyrobené elektrické energie. Ustanovení zákona, kdy je požadováno upřednostňovat po ukončení nezemědělské činnosti zemědělské využití pozemků, je v konkrétním vymezení zastavitelné plochy zcela naplněno, protože jde o dočasný záměr, kdy je předpokládána realizace dočasných staveb v délce trvání cca 30 let.

Vymezením zastavitelné plochy pro výstavbu fotovoltaických elektráren je také naplněna celorepubliková priorita územního plánování č. 31, stanovená v Politice územního rozvoje ČR v platném znění, kde se uvádí:

- (31) Vytvářet územní podmínky pro rozvoj decentralizované, efektivní a bezpečné výroby energie z obnovitelných zdrojů, šetrné k životnímu prostředí, s cílem minimalizace jejich negativních vlivů a rizik při respektování přednosti zajištění bezpečného zásobování území energiemi.

## II.A.h) VÝSLEDKY PŘEZKOUMÁNÍ SOULADU NÁVRHU ZMĚNY Č. 4 ÚP VÍTKOVA

### A.h.1) VYHODNOCENÍ SOULADU ZMĚNY Č. 4 ÚP VÍTKOVA S POLITIKOU ÚZEMNÍHO ROZVOJE A ÚZEMNĚ PLÁNOVACÍ DOKUMENTACÍ VYDANOU KRAJEM

#### h.1.1) VYHODNOCENÍ SOULADU ZMĚNY Č. 4 ÚP VÍTKOVA S POLITIKOU ÚZEMNÍHO ROZVOJE ČR, VE ZNĚNÍ AKTUALIZACÍ Č. 1, 2, 3, 4, 5, 6 A 7

**Politika územního rozvoje České republiky**, ve znění **Aktualizace č. 1**, schválené usnesením vlády ČR č. 276 ze dne 15. 4. 2015, **Aktualizace č. 2**, schválené usnesením vlády ČR č. 629 ze dne 2. 9. 2019, **Aktualizace č. 3**, schválené usnesením vlády ČR č. 630 ze dne 2. 9. 2019, **Aktualizace č. 5**, schválené usnesením vlády ČR č. 833 ze dne 17. 8. 2020, **Aktualizace č. 4**, schválené usnesením vlády ČR č. 618 ze dne 12. 7. 2021, **Aktualizace č. 6**, schválené usnesením vlády ze dne 19. července 2023 č. 542 a **Aktualizace č. 7**, schválené usnesením vlády ze dne 7. 2. 2024 č. 89 (dále jen PÚR ČR), určuje strategii a základní podmínky pro naplňování úkolů územního plánování a tím poskytuje rámec pro konsensuální obecně prospěšný rozvoj hodnot území ČR. PÚR ČR koordinuje záměry na změny v území republikového významu pro dopravní a technickou infrastrukturu a pro zdroje jednotlivých systémů technické infrastruktury, které svým významem, rozsahem nebo předpokládaným využitím ovlivní území více krajů. PÚR ČR dále stanovuje republikové priority územního plánování pro zajištění udržitelného rozvoje území, vymezuje na republikové úrovni rozvojové oblasti, rozvojové osy, specifické oblasti a koridory dopravní a technické infrastruktury celostátního významu a stanovuje pro ně kritéria a podmínky pro rozhodování o změnách v území a úkoly pro územní plánování. (dále jen „PÚR ČR“).

Z PÚR ČR, ve znění Aktualizací č. 1 - 7:

### 2 Republikové priority územního plánování pro zajištění udržitelného rozvoje území

- (14) Ve veřejném zájmu chránit a rozvíjet přírodní, civilizační a kulturní hodnoty území, včetně urbanistického, architektonického a archeologického dědictví. Zachovat ráz jedinečné urbanistické struktury území, struktury osídlení a jedinečné kulturní krajiny, které jsou výrazem identity území, jeho historie a tradice. Tato území mají značnou hodnotu, např. i jako turistické atraktivitu. Jejich ochrana by měla být provázána s potřebami ekonomického a sociálního rozvoje v souladu s principy udržitelného rozvoje. V některých případech je nutná cílená ochrana míst zvláštního zájmu, v jiných případech je třeba chránit, respektive obnovit celé krajinné celky. Krajina je živým v čase proměnným celkem, který vyžaduje tvůrčí, avšak citlivý přístup k vyváženému všestrannému rozvoji tak, aby byly zachovány její stěžejní kulturní, přírodní a užitné hodnoty.

*Platným územním plánem i Změnou č. 4 jsou respektovány přírodní, civilizační i kulturní hodnoty území.*



*Přírodní hodnoty, představované zejména přírodními rezervacemi (PR Nové Těchanovice, PR Valach), plochami evropsky významných lokalit systému Natura 2000, ptačí oblastí, přírodními parky (Moravice, Oderské vrchy), významnými krajinnými prvky podle zákona č. 114/1992 Sb., o ochraně přírody a krajiny, prvky územního systému ekologické stability a biotopem zvláště chráněných druhů velkých savců, jsou chráněny především omezením možnosti realizace staveb mimo zastavěné území a zastavitelné plochy. Zastavěné území, zastavitelné plochy a krajina jsou územním plánem rozčleněny na plochy s rozdílným způsobem využití, pro které jsou stanoveny podmínky využívání těchto ploch tak, aby byly minimalizovány střety zájmů v oblasti požadavků na rozvoj zástavby v území a ochrany přírody a krajiny.*

*Civilizační a kulturní hodnoty včetně urbanistického, architektonického a archeologického dědictví, zahrnují především nemovitě kulturní památky, památky místního významu, pohledově významné stavby a dominanty a ostatní objekty, které nejsou kulturními památkami, které však svým umístěním a charakterem dokumentují historický vývoj osídlení a dotváří ráz města a jeho místních částí a území s archeologickými nálezy. Celé území obce je také územím s archeologickými nálezy ve smyslu § 22 odst. 2 zákona č. 20/1987 Sb., o státní památkové péči, ve znění pozdějších předpisů.*

*Změnou č. 4 se nevymezují žádné nové zastavitelné plochy, ani se nenavrhují žádné nové záměry, které by mohly narušit ochranu přírodních, civilizačních a kulturních hodnot území.*

- (14a) Při plánování rozvoje venkovských území a oblastí ve vazbě na rozvoj primárního sektoru zohlednit ochranu kvalitních lesních porostů, vodních ploch a kvalitní zemědělské, především orné půdy a ekologických funkcí krajiny.

*Platný územní plán ve venkovských částech města vymezil plochy s rozdílným způsobem využití tak, aby byly zajištěny podmínky pro využití ZPF pro zemědělskou prvovýrobu (vymezil plochy zemědělské), a zároveň zajistit ochranu ZPF vymezením zastavitelných ploch v maximální možné míře mimo plochy nejkvalitnějšího ZPF.*

*Změnou č. 4 je vymezena zastavitelná plocha a plochy koridorů na zemědělské půdě V. třídy ochrany ZPF, což jsou půdy s velmi nízkou produkční schopností.*

- (15) Předcházet při změnách nebo vytváření urbánního prostředí prostorově sociální segregaci s negativními vlivy na sociální soudržnost obyvatel.

*Platný územní plán předchází prostorově sociální segregaci vymezením zastavitelných ploch v prolukách mezi stávající zástavbou, nebo přímo na tuto zástavbu navazujících. Není navržena plocha, která by zakládala možnost vzniku izolované zástavby, která by mohla být využita nebo zneužita pro možné rasově či nábožensky motivované segregace od ostatních obyvatel a území. Využití většiny ploch je navrženo polyfunkční tzn., že v ploše se k dominantní funkci připouští i další funkce, které na tuto základní funkci nemají negativní vliv. Územním plánem se nepřipouští vysoké koncentrace občanského vybavení a pracovních příležitostí do několika málo vybraných lokalit, zejména pak do míst s obtížnou dostupností prostředky hromadné dopravy. V návaznosti na obytné části se dbá o rovnoměrné a dostupné rozmístění ploch s obslužnými a pracovními funkcemi, aby byl zajištěn rovný přístup k funkcím důležitým v každodenním životě.*

- (16) Při stanovování způsobu využití území v územně plánovací dokumentaci dávat přednost komplexním řešením před uplatňováním jednostranných hledisek a požadavků, které ve svých důsledcích zhoršují stav i hodnoty území. Vhodná řešení územního rozvoje je zapotřebí hledat ve spolupráci s obyvateli území i s jeho uživateli a v souladu s určením a charakterem oblastí, os, ploch a koridorů vymezených v PÚR ČR.

*Platný územní plán stanovuje koncepci rozvoje města komplexně a nepreferuje žádná jednostranná rozhodnutí. Při stanovování způsobů využití území byl upřednostněn návrh ploch smíšených/všeobecných, které umožňují lepší využití území s ohledem na zvyšování kvality života obyvatel a hospodářského rozvoje území. V návrhu koncepce byly zohledněny požadavky oprávněných i soukromých investorů ve vzájemné koordinaci s požadavky obyvatel území a zároveň při respektování přírodních, civilizačních i kulturních hodnot území.*

- (16a) Při územně plánovací činnosti vycházet z principu integrovaného rozvoje území, zejména měst a regionů, který představuje objektivní a komplexní posuzování a následné koordinování prostorových, odvětvových a časových hledisek.

*Při stanovování základní koncepce rozvoje území a jednotlivých koncepcí – urbanistické koncepce, koncepce veřejné infrastruktury a koncepce uspořádání krajiny byly v platném*

územním plánem zohledněny vazby na okolí a byla vyhodnocena koordinace využívání území z hlediska širších vztahů v území.

- (17) Vytvářet v území podmínky k odstraňování důsledků hospodářských změn lokalizací zastavitelných ploch pro vytváření pracovních příležitostí zejména v hospodářsky problémových regionech a napomoci tak řešení problémů v těchto územích.

*Platný územní plán vytváří územní podmínky pro vznik nových pracovních příležitostí – vymezuje zastavitelné plochy s možností realizací zařízení občanského vybavení, výroby a skladování, pro zemědělství atd. V místních částech dále vymezuje zejména plochy smíšené obytné – venkovské, které umožňují realizaci staveb pro bydlení i staveb pro služby a podnikatelské aktivity malého rozsahu bez negativních vlivů na životní prostředí a nad přípustnou míru obtěžování okolí v obytném území, které nejlépe stabilizují obyvatele v daném území.*

- (18) Podporovat vyvážený a polycentrický rozvoj sídelní struktury. Vytvářet územní předpoklady pro posílení vazeb mezi městskými a venkovskými oblastmi s ohledem na jejich rozdílnost z hlediska přírodního, krajinného, urbanistického i hospodářského prostředí.

*Platným územním plánem je podpořen polycentrický rozvoj sídelní struktury tím, že jsou respektovány stávající fungující vazby na městské části i okolní obce. Na území města, jako přirozeného centra spádového území, jsou navrženy vhodné zastavitelné plochy pro vytvoření nových pracovních příležitostí, bydlení i zařízení veřejné infrastruktury. Realizací záměrů obsažených v platném územním plánu zejména v oblasti bydlení, občanského vybavení a výroby, včetně rozvoje veřejné dopravní i technické infrastruktury dojde k posílení těchto kooperačních vazeb, vzhledem k tomu, že v rámci území města Vítkov lze realizovat určitý podíl bydlení v bytových i rodinných domech pro současné obyvatele města i pro přistěhovalé a město bude i nadále poskytovat pro obyvatele spádového území významný podíl pracovních příležitostí a kapacit v oblasti občanského vybavení.*

*Pro novou výstavbu bytových domů navrhuje platný územní plán využít zejména zastavitelnou plochu Z5.1 – smíšenou obytnou městskou (SM) a Z5.2 bydlení - hromadného v bytových domech (BH). Nová výstavba rodinných domů je možná, kromě ploch bydlení - individuálního v rodinných domech (BI), také v plochách smíšených obytných - venkovských (SV), smíšených obytných - městských (SM), smíšených obytných - rekreačních (SR), případně v dalších plochách s rozdílným způsobem využití, které to umožňují. Rozvoj výrobních aktivit je navržen v rámci stávajících územně stabilizovaných průmyslových a výrobních areálů a v rámci ploch výroby a skladování a nově navržených ploch výroby a skladování - lehkého průmyslu (VL), ploch výroby a skladování - drobné a řemeslné výroby (VD) a ploch výroby a skladování - výroba energie (VE). Občanská vybavenost se bude rozvíjet zejména v rámci přestaveb zastavěného území vlastního města Vítkov a v rámci navržených zastavitelných ploch občanského vybavení - komerčních zařízení (OK) a ploch občanského vybavení - tělovýchovných a sportovních zařízení (OS) a dalších plochách s rozdílným způsobem využití, které situování těchto zařízení umožňují. Územní plán rovněž vytváří územní předpoklady pro denní a krátkodobou rekreaci obyvatel města i okolních obcí. Rozvoj sportovní rekreaci funkce je navržen v rámci stávajících a navržených sportovních rekreačních areálů a zejména v rámci Františkova Dvora v Klokočově (agroturistika). Pro denní rekreaci lze využít rovněž ploch veřejné zeleně (PZ). Další významnější plochy zeleně využitelné pro rekreaci, jak obyvatel města, tak okolních obcí jsou v polohách vzdálenějších od obytné zástavby.*

*Změnou č. 4 je vymezena pouze plocha 4/Z5.1 výroby a skladování – výroby energie (VE) určená pro realizaci fotovoltaické elektrárny, což na celkový rozvoj území nemá zásadní vliv.*

- (19) Vytvářet předpoklady pro rozvoj využití potenciálu a polyfunkční využívání opuštěných areálů a ploch (tzv. brownfields průmyslového, zemědělského, vojenského a jiného původu, vč. území bývalých vojenských újezdů). Hospodárně využívat zastavěné území (podpora přestaveb revitalizací a sanací území) a zajistit ochranu nezastavěného území (zejména zemědělské a lesní půdy) a zachování veřejné zeleně, včetně minimalizace její fragmentace. Cílem je účelné využívání a uspořádání území úsporné v nárocích na veřejné rozpočty na dopravu a energie, které koordinací veřejných a soukromých zájmů na rozvoji území omezuje negativní důsledky suburbanizace pro udržitelný rozvoj území.

*Platný územní plán vytváří předpoklady pro využití opuštěných areálů a ploch. Plochy bývalých zemědělských areálů je navrženo využít zejména jako ploch výroby a skladování. Územní plán vytváří územní předpoklady, aby bylo řádně využíváno stávající zastavěné území a teprve pokud to bude nutné, budou využívány nové plochy.*

- (20) Rozvojové záměry, které mohou významně ovlivnit charakter krajiny, umísťovat do co nejméně konfliktních lokalit a následně podporovat potřebná kompenzační opatření. S ohledem na to při územně plánovací činnosti, respektovat veřejné zájmy např. ochrany biologické rozmanitosti a kvality životního prostředí, zejména formou důsledné ochrany zvláště chráněných území, lokalit soustavy Natura 2000, mokřadů, ochranných pásem vodních zdrojů, chráněné oblasti přirozené akumulace vod a nerostného bohatství, ochrany zemědělského a lesního půdního fondu. Vytvářet územní podmínky pro implementaci a respektování územních systémů ekologické stability a zvyšování a udržování ekologické stability a k zajištění ekologických funkcí krajiny i v ostatní volné krajině a pro ochranu krajinných prvků přírodního charakteru v zastavěných územích, zvyšování a udržování rozmanitosti venkovské krajiny. V rámci územně plánovací činnosti vytvářet podmínky pro ochranu krajinného rázu s ohledem na cílové kvality krajiny a vytvářet podmínky pro využití přírodních zdrojů.

*Platný územní plán navrhuje koncepci technické infrastruktury a vymezuje zastavitelné plochy v takových lokalitách, aby co nejméně docházelo k narušení krajinného rázu. Územní plán rovněž vymezuje veřejně prospěšné stavby podporující dodávky kvalitní pitné vody a nakládání s odpadními vodami, plochy tvořící skladebné části územního systému ekologické stability krajiny regionální i lokální úrovně, jako plochy veřejně prospěšných opatření. Platný územní plán respektuje zvýšenou ochranu krajinného rázu (nenarušení blízkých pohledových horizontů, urbanistických kompozičních prvků, průhledů, významných stavebních dominant, viditelnosti z významných vyhlídkových bodů – pohledově určujících linií a směrů, krajinných kompozičních prvků atd.).*

*Záměr výstavby fotovoltaické elektrárny, který je předmětem Změny č. 4, vzhledem ke svému plošnému rozsahu významně neovlivní charakter krajiny jako celku, ani negativně neovlivní ostatní složky životního prostředí.*

- (20a) Vytvářet územní podmínky pro zajištění migrační propustnosti krajiny pro volně žijící živočichy a pro člověka, zejména při umísťování dopravní a technické infrastruktury a při vymezení ploch pro bydlení, občanskou vybavenost, výrobu a skladování. V rámci územně plánovací činnosti omezovat nežádoucí srůstání sídel s ohledem na zajištění přístupnosti a prostupnosti krajiny, uplatňovat integrované přístupy k předcházení a řešení enviromentálních problémů.

*Z hlediska možného srůstání sídel je nutno vycházet z původní urbanistické struktury města. Migrační propustnost krajiny je podpořena vymezením ploch přírodních – zeleň přírodního charakteru, zeleň - územního systému ekologické stability, prvků nadregionálních, regionálních i lokálních, dále stabilizací a vhodným doplněním místních a účelových komunikací.*

*Změnou č. 4 nejsou navrženy nové záměry nebo opatření v krajině, které by zhoršovaly prostupnost územím pro volně žijící živočichy nebo pro člověka. Při vymezení zastavitelné plochy VE 4/Z5.1 byla zohledněna existence migračního koridoru biotopu zvláště chráněných druhů velkých savců na okolních lesních pozemcích, přičemž mezi plochou a lesními pozemky je ponechán pás travního porostu v šířce 30 a více metrů bezpečně oddělující koridor od překážky v území, kterou bude oplocený areál elektrárny zejména pro velkou zvěř představovat. Pásky travního porostu jsou vzájemně průběžné a ponechány v dostatečných parametrech tak, aby mohly být obhospodařovány potřebnou zemědělskou technikou. Oplocení areálu fotovoltaické elektrárny je uvažováno drátěným pletivem na kovových sloupcích. Koncepční řešení oplocení, které mimo jiné počítá s prostupy v oplocení po pravidelných vzdálenostech, popřípadě s mezerou mezi oplocením a terénem v celé jeho délce, umožní plnou prostupnost zejména pro drobnou faunu.*

- (21) Vymezit a chránit ve spolupráci s dotčenými obcemi před zastavěním pozemky nezbytné pro vytvoření souvislých ploch veřejně přístupné zeleně v rozvojových oblastech a v rozvojových osách a ve specifických oblastech, na jejichž území je krajina negativně poznamenána lidskou činností, s využitím její přirozené obnovy; cílem je zachování souvislých pásů nezastavěného území v bezprostředním okolí velkých měst, způsobilých pro nenáročnou formu krátkodobé rekreace a dále pro vznik a rozvoj lesních porostů a zachování prostupnosti krajiny.

*ZÚR MSK v platném znění nezařadily město Vítkov do rozvojových nebo specifických oblastí. V rámci stanovení koncepce systému sídelní zeleně byly platným územním plánem vymezeny plochy PZ - veřejných prostranství - s převahou nebezpečných ploch (veřejná zeleň), ZO - zeleň – ochranná a izolační, ZP - zeleň – přírodního charakteru, NL - plochy lesní a NP - plochy přírodní. Platný územní plán tak v maximální míře respektuje stávající plochy veřejně přístupné zeleně a navrhuje jejich vhodné doplnění. Ve většině případů se jedná o plochy přírodní a přírodě blízké ekosystémy, kdy jejich velká část je součástí kostry ekologické stability.*

*Změnou č. 4 se do stávajících ani navržených ploch veřejně přístupné zeleně nezasahuje. Prostupnost krajiny není platným územním plánem ani Změnou č. 4 omezena (viz priorita 20a).*

- (22) Vytvářet podmínky pro rozvoj a využití předpokladů území pro různé formy udržitelného cestovního ruchu (např. cykloturistika, agroturistika, poznávací turistika), při zachování a rozvoji hodnot území. Podporovat propojení míst, atraktivních z hlediska cestovního ruchu, turistickými cestami, které umožňují celoroční využití pro různé formy turistiky (např. pěší, cyklo, lyžařská, hipo).

*Platný územní plán respektuje a vytváří podmínky pro rozvoj různých forem cestovního ruchu. Například v plochách bydlení, kterých je v územním plánu vymezeno nejvíce, je umožněna kromě realizace staveb pro bydlení i realizace staveb pro nerušící podnikatelské aktivity včetně zařízení občanského vybavení sloužící cestovnímu ruchu (ubytování, stravování, sport). Platný územní plán dále vytváří podmínky pro rozvoj různých forem turistiky, zejména pěší, cyklo, hipo, pro které je správní území města Vítkova vhodné, stanovením odpovídajících podmínek využití jednotlivých ploch. Územím prochází několik značených cyklistických a turistických tras.*

*Změnou č. 4 se podmínky nemění, nové pěší, cyklistické či hipo trasy se nenavrhují.*

- (23) Podle místních podmínek vytvářet předpoklady pro lepší dostupnost území a zkvalitnění dopravní a technické infrastruktury s ohledem na prostupnost krajiny. Při umísťování dopravní a technické infrastruktury zachovat prostupnost krajiny a minimalizovat rozsah fragmentace krajiny; je-li to z těchto hledisek účelné, umísťovat tato zařízení souběžně. U stávající i budované sítě dálnic, kapacitních komunikací a silnic I. třídy zohledňovat i potřebu a možnosti umístění odpočívek, které jsou jejich nedílnou součástí. Nepřípustné je vytváření nových úzkých hrdel na trasách dálnic, rychlostních silnic a kapacitních silnic; jejich trasy, jsou-li součástí transevropské silniční sítě, volit tak, aby byly v dostatečném odstupu od obytné zástavby hlavních center osídlení.

*Koncepce dopravní a technické infrastruktury je v platném územním plánu vymezena s ohledem na prostupnost krajiny, významná dopravní a technická infrastruktura je navržena v souladu s nadřazenou územně plánovací dokumentací. Konkrétní záměry dopravní a technické infrastruktury jsou v obsaženy v kapitole I.A.d) Koncepce veřejné infrastruktury, včetně podmínek pro jejich umísťování.*

*Změnou č. 4 se nové záměry veřejné dopravní infrastruktury nevymezují. Záměr výstavby fotovoltaické elektrárny, pro který je Změnou č. 4 vymezena zastavitelná plocha VE 4/Z5.1, lze považovat za veřejný zájem, který spočívá ve vynaložení veškerého úsilí k omezení produkce výroby elektrické energie z fosilních paliv a přechodu na nízkouhlíkovou energetiku s vysokým podílem obnovitelných zdrojů.*

*Novela zákona č. 19/2023 Sb., nazývaná také jako LEX OZE I, mění mj. energetický a stavební zákon a stanoví výstavbu a zřizování výroben elektrické energie z obnovitelných zdrojů jako předmět veřejného zájmu (viz § 2, odst. 2, písm. a) bod 18 a § 3, odst. 2 zákona č. 458/2000 Sb. a § 2, odst. 1, písm. m), bod 2 zákona č. 183/2006 Sb.). Zařazením obnovitelných zdrojů energie (OZE) do veřejné technické infrastruktury, zřizované a provozované ve veřejném zájmu, vláda ČR jednoznačně deklaruje zájem a podporu rozvoje OZE. Záměr negativně neovlivňuje prostupnost krajiny (viz priorita 20a).*

- (24) Vytvářet podmínky pro zlepšování dostupnosti území rozšiřováním a zkvalitňováním dopravní infrastruktury s ohledem na potřeby veřejné dopravy a požadavky ochrany veřejného zdraví a v souladu s principy rozvoje udržitelné mobility osob a zboží, zejména uvnitř rozvojových oblastí a rozvojových os. Možnosti nové výstavby posuzovat vždy s ohledem na to, jaké vyvolá nároky na změny veřejné dopravní infrastruktury a veřejné dopravy. Vytvářet podmínky pro zvyšování bezpečnosti a plynulosti dopravy, ochrany a bezpečnosti obyvatelstva a zlepšování jeho ochrany před hlukem a emisemi, s ohledem na to vytvářet v území podmínky pro environmentálně šetrné formy dopravy (např. železniční, cyklistickou).

*Správní území města Vítkova má poměrně složitou dopravní dostupnost území silniční i železniční dopravou. Územím neprochází dopravní spojení republikového významu. Platným územním plánem se navrhuje zejména rekonstrukce silnice II/462, která zlepší spojení Vítkova s regionálními centry a napojení na dálniční síť. Koncepce dopravní infrastruktury stanovená v platném územním plánu dále navrhuje úpravy zejména stávajících místních komunikací vedoucích ke zlepšení parametrů na komunikační síti, také doplnění chodníků, cyklistických pásů apod. Zastavitelné plochy vymezené v platném územním plánu jsou situovány buď u stávajících komunikací a v dosahu stávajících sítí technické infrastruktury, nebo jsou v návaznosti na stávající komunikace a síť navrženy koridory pro vedení nové technické*

*a dopravní infrastruktury. Podmínky pro zajištění environmentálně šetrné cyklistické dopravy jsou v platném územním plánu zajištěny respektováním stávajících cyklistických tras, případně stanovením vhodných podmínek využitelnosti jednotlivých ploch s rozdílným způsobem využití.*

*Změnou č. 4 se koncepce dopravy nemění.*

- (24a) Na územích, kde dochází dlouhodobě k překračování zákonem stanovených hodnot imisních limitů pro ochranu lidského zdraví, je nutné předcházet dalšímu významnému zhoršování stavu. V územích, kde nejsou hodnoty imisních limitů pro ochranu lidského zdraví překračovány, vytvářet územní podmínky pro to, aby překročení nedošlo. Vhodným uspořádáním ploch v území obcí vytvářet podmínky pro minimalizaci negativních vlivů koncentrované výrobní činnosti na bydlení. Vymezovat plochy pro novou obytnou zástavbu tak, aby byl zachován dostatečný odstup od průmyslových nebo zemědělských areálů.

*Při stanovování urbanistické koncepce včetně vymezení zastavitelných ploch bylo v platném územním plánu postupováno tak, aby k obtěžování ploch bydlení, rekreace a některých druhů občanského vybavení nadlimitními negativními dopady docházelo co nejméně – plochy jsou vymezeny mimo ochranná pásma výroby a mimo dosah nadlimitních negativních dopadů z dopravy i dopravy s výrobou související.*

*Pro zastavitelné plochy výroby byly stanoveny podmínky tak, aby případné negativní vlivy z provozované činnosti nezasahovaly za hranice ploch a byly tak minimalizovány dopady na plochy bydlení, některé druhy občanského vybavení (škol, školky, zdravotnická zařízení) a plochy sloužící k rekreaci. Rovněž dopravní koncepce byla v platném územním plánu stanovena tak, aby nebyly nadlimitně obtěžovány plochy bydlení, některé druhy občanského vybavení a plochy sloužící k rekreaci. Plochy průmyslové výroby jsou ve Vítkově nejvíce soustředěny do průmyslové zóny na východním okraji zastavěného území, kde mají přímé napojení na silnici II/462, a dále na severním a západním okraji zastavěného území. Menší plochy výroby a skladování jsou navrženy ve Lhotce a v Klokočově.*

*Záměr výstavby fotovoltaické elektrárny představuje podporu nízkouhlíkové energetiky s vysokým podílem obnovitelných zdrojů, což znamená omezení produkce výroby elektrické energie z fosilních paliv a v konečném důsledku snížení emisí a zlepšení životního prostředí.*

- (25) Vytvářet podmínky pro preventivní ochranu území a obyvatelstva před potenciálními riziky a přírodními katastrofami v území (záplavy, sesuvy půdy, eroze atd.) s cílem jim předcházet a minimalizovat jejich negativní dopady. Zejména zajistit územní ochranu ploch potřebných pro umístění staveb a opatření na ochranu před povodněmi a pro vymezení území určených k řízeným rozlivům povodní. Vytvářet podmínky pro zvýšení přirozené retence srážkových vod v území a využívání přírodě blízkých opatření pro zadržování a akumulaci povrchové vody tam, kde je to možné s ohledem na strukturu osídlení a kulturní krajinu jako jedno z adaptačních opatření v případě dopadů změny klimatu.

*Platný územní plán plochy s riziky jako jsou eroze a záplavy vymezuje jako nezastavitelné. Sesuvná území nejsou v území vymezeny a na poddolovaných územích platný územní plán nevymezuje zastavitelné plochy, kromě části zastavitelné plochy pro výrobu a skladování – drobné a řemeslné výroby ve Lhotce u Vítkova, jejíž využití je podmíněno zajištěním proti případným účinkům poddolování.*

*Vzhledem ke klimatickým změnám bylo do výčtu možných přírodních katastrof (záplavy, sesuvy půdy, eroze) přidáno do této priority sucho, kdy je úkolem vytvářet podmínky pro prevenci a ochranu před těmito přírodními katastrofami. Platný územní plán má navržena dostatečná opatření proti suchu, jedná se především o přípustné využití u ploch zemědělských, kde lze umísťovat stavby pro vodní hospodářství v krajině – stavby pro jímání, úpravu, akumulaci a rozvody vody, kanalizaci a čištění odpadních vod. Pro ochranu zemědělských ploch jsou umožněny také stavby společných zařízení v rámci komplexních pozemkových úprav (vodohospodářská a protierozní zařízení). Ve stávajícím územním plánu jsou také vymezeny prvky regionálního a lokálního ÚSES, které taky přispějí k zadržování vody v krajině. Opatření proti suchu jsou tedy v současně platném územním plánu řešena dostatečně.*

*Změnou č. 4 vymezená zastavitelná plocha a plochy koridorů se nenachází na plochách s potenciálními riziky přírodními katastrofami.*

- (26) Vymezovat zastavitelné plochy v záplavových územích a umísťovat do nich veřejnou infrastrukturu jen ve zcela výjimečných a zvláště odůvodněných případech. Vymezovat a chránit zastavitelné plochy pro přemístění zástavby z území s vysokou mírou rizika vzniku povodňových škod.

*Územní plán Vítkova nevynezuje v záplavovém území žádné zastavitelné plochy ani neumísťuje novou veřejnou infrastrukturu. Hlavními vodními toky v území jsou Budišovka, Moravice a Odra, na jejichž tocích jsou stanovena záplavová území a vymezena aktivní zóna. Na ostatních tocích ve Vítkově není záplavové území stanoveno.*

*Změnou č. 4 se v záplavových územích zastavitelné plochy nevynezuji.*

- (27) Vytvářet podmínky pro koordinované umísťování veřejné infrastruktury v území a její rozvoj a tím podporovat její účelné využívání v rámci sídelní struktury, včetně podmínek pro rozvoj digitální technické infrastruktury. Vytvářet rovněž podmínky pro zkvalitnění dopravní dostupnosti obcí (měst), které jsou přirozenými regionálními centry v území tak, aby se díky možnostem, poloze i infrastruktuře těchto obcí zlepšovaly i podmínky pro rozvoj okolních obcí ve venkovských oblastech a v oblastech se specifickými geografickými podmínkami.

*Při územně plánovací činnosti stanovovat podmínky pro vytvoření výkonné sítě osobní i nákladní železniční, silniční, vodní a letecké dopravy, včetně sítě regionálních letišť, efektivní dopravní sítě pro spojení městských oblastí s venkovskými oblastmi, stejně jako řešení přeshraniční dopravy, protože mobilita a dostupnost jsou klíčovými předpoklady hospodářského rozvoje ve všech regionech.*

*Platný územní plán vytváří podmínky pro koordinované umísťování a rozvoj veřejné infrastruktury v území a tím podporuje její účelné využívání v rámci sídelní struktury. Vítkov si zachoval pozici střediska, ve kterém je soustředěna občanská vybavenost vyššího významu, pokrývající potřeby obyvatel spádového území (školy, kultura, zdravotnictví a sociální péče, obchod, služby atd.). Koordinace sítě veřejné dopravní a technické infrastruktury je v ÚP Vítkova zajištěna vymezením společných tras a jejich koridorů pro vedení dopravní a technické infrastruktury.*

*Změnou č. 4 se koncepce veřejné infrastruktury nemění.*

- (28) Pro zajištění kvality života obyvatel zohledňovat potřeby rozvoje území, v dlouhodobém horizontu a nároky na veřejnou infrastrukturu, včetně veřejných prostranství. Návrh a ochranu kvalitních městských prostorů a veřejné infrastruktury je vhodné řešit ve spolupráci veřejného i soukromého sektoru s veřejností.

*V platném územním plánu je stanoven další rozvoj území města v souladu s požadavky udržitelného rozvoje území včetně nároků na veřejnou infrastrukturu a včetně zajištění ochrany veřejných prostranství. Při stanovování koncepce rozvoje města byly zkoordinovány veřejné a soukromé zájmy v území.*

*Změnou č. 4 se navržená koncepce rozvoje obce nemění.*

- (29) Zvláštní pozornost věnovat návaznosti různých druhů dopravy. Vytvářet územní podmínky pro upřednostňování veřejné hromadné, cyklistické a pěší dopravy. S ohledem na to vymezovat plochy a koridory nezbytné pro efektivní městskou hromadnou dopravu umožňující účelné propojení ploch bydlení, ploch rekreace, občanského vybavení, veřejných prostranství, výroby a dalších ploch, s požadavky na kvalitní životní prostředí. Vytvářet tak podmínky pro rozvoj účinného a dostupného systému, který bude poskytovat obyvatelům rovné možnosti mobility a dosažitelnosti v území. S ohledem na to vytvářet podmínky pro vybudování a užívání vhodné sítě pěších a cyklistických cest.

*Platný územní plán vytváří územní předpoklady pro zajištění návaznosti různých druhů dopravy umožňující účelné propojení ploch bydlení, ploch rekreace, občanského vybavení, veřejných prostranství a dalších ploch s požadavky na kvalitní životní prostředí, a vytváří územní podmínky pro vybudování a užívání vhodné sítě pěších a cyklistických tras. Stávající turistické a cykloturistické trasy je navrženo respektovat a přiměřeně rozšiřovat.*

*Změnou č. 4 se uvedené nemění.*

- (30) Úroveň technické infrastruktury, zejména dodávku vody a zpracování odpadních vod je nutno koncipovat tak, aby splňovala požadavky na vysokou kvalitu života v i v budoucnosti.

*Platný územní plán má zpracovaný rozvoj technické infrastruktury dostatečně k velikosti a rozloze města a počtu obyvatel. Pro část zastavitelných ploch ÚP Vítkova se navrhuje trasy vedení technické infrastruktury, které podle potřeby obsahují i trasy nových vodovodních řadů a kanalizačních stok - viz koncepce technické infrastruktury v kap. I.A.d) Koncepce veřejné infrastruktury, včetně podmínek pro jejich umísťování.*

*Změnou č. 4 se koncepce technické infrastruktury, resp. vodního hospodářství nemění.*

- (31) Vytvářet územní podmínky pro rozvoj decentralizované, efektivní a bezpečné výroby energie z obnovitelných zdrojů, šetrné k životnímu prostředí, s cílem minimalizace jejich negativních vlivů a rizik při respektování přednosti zajištění bezpečného zásobování území energiemi.

*Platným územním plánem je vymezena jedna zastavitelná plocha určená pro umístění fotovoltaické elektrárny – plocha výroby a skladování – výroby energie (VE) ozn. 3/Z5.2. Výroba elektrické energie fotovoltaickou formou na pozemcích a na stavbách je obecně přípustná v rámci ploch výroby a skladování (VE – výroba energie, VL – lehký průmysl, VD – drobná a řemeslná výroba, VZ – zemědělská a lesní výroba) a v rámci ploch technické infrastruktury (TI – inženýrské sítě, TO – plochy pro stavby a zařízení pro nakládání s odpady). Výroba elektrické energie fotovoltaickou formou pouze na stavbách je přípustná také v rámci ploch bydlení (BH – hromadné v bytových domech, BI – individuální v rodinných domech městské a příměstské), ploch občanského vybavení (OV – veřejná infrastruktura, OK – komerční zařízení, OS – tělovýchovná a sportovní zařízení) a ploch smíšených obytných (SM – městské, SV – vesnické). Změnou č. 4 je vymezena další plocha výroby a skladování – výroby energie (VE) ozn. 4/Z5.1 určená pro realizaci fotovoltaické elektrárny o výkonu cca 7,5 MWp.*

### 3 Rozvojové oblasti a rozvojové osy

Správní území města Vítkova není součástí žádné rozvojové oblasti, ani rozvojové osy republikového významu.

### 4 Specifické oblasti

Správní území města Vítkova není součástí žádné specifické oblasti republikového významu.

### 5 Koridory a plochy dopravní infrastruktury

Na území města Vítkova není vymezen žádný koridor, ani plocha dopravní infrastruktury republikového významu.

### 6 Koridory a plochy technické infrastruktury a souvisejících rozvojových záměrů

Na území města Vítkova není vymezen žádný koridor, ani plocha technické infrastruktury republikového významu.

### 7 Další úkoly pro ministerstva, jiné ústřední správní úřady a pro územní plánování

Netýká se správního území města Vítkova.

## h.1.2) VYHODNOCENÍ SOULADU ZMĚNY Č. 4 ÚP VÍTKOVA SE ZÁSADAMI ÚZEMNÍHO ROZVOJE MORAVSKOSLEZSKÉHO KRAJE, VE ZNĚNÍ AKTUALIZACÍ Č. 1, 2A, 2B, 3, 4, 5, 6 A 7

**Zásady územního rozvoje Moravskoslezského kraje, ve znění Aktualizací č. 1, 2a, 2b, 3, 4, 5, 6 a 7,** stanovují priority územního plánování pro dosažení vyváženého vztahu územních podmínek pro hospodářský rozvoj, sociální soudržnost obyvatel a příznivé životní prostředí kraje, upřesňují vymezení rozvojových oblastí, rozvojových os a specifických oblastí republikového významu, vymezených v Politice územního rozvoje ČR, ve znění Aktualizací č. 1, 2, 3, 4, 5, 6 a 7, vymezují rozvojové oblasti, rozvojové osy a specifické oblasti nadmístního významu, stanovují pro rozvojové oblasti, rozvojové osy a specifické oblasti úkoly pro územní plánování, plochy a koridory dopravní a technické infrastruktury a ÚSES nadmístního významu, vymezují plochy pro ekonomické aktivity nadmístního významu, upřesňují územní podmínky koncepce ochrany a rozvoje přírodních, kulturních a civilizačních hodnot území, stanovují cílové kvality krajiny včetně územních podmínek pro jejich zachování nebo dosažení, vymezují veřejně prospěšné stavby a veřejně prospěšná opatření a stanovují požadavky nadmístního významu na koordinaci územně plánovací činnosti obcí a na řešení v územně plánovací dokumentaci obcí.

### A. Priority územního plánování kraje pro zajištění udržitelného rozvoje území

Priority územního plánování Moravskoslezského kraje jsou v platném ÚP Vítkova a ve Změně č. 4 naplněny takto:



2. Dokončení dopravního napojení kraje na nadřazenou silniční a železniční síť mezinárodního a republikového významu.

*Do správního území města Vítkova nezasahují plochy a koridory dopravní veřejné infrastruktury mezinárodního a republikového významu.*

3. Zkvalitnění a rozvoj dopravního propojení západní části kraje (ORP Krnov, ORP Bruntál, ORP Rýmařov, ORP Vítkov) s krajským městem a s přilehlým územím ČR (Olomoucký kraj) a Polska.

*Platný územní plán navrhuje rekonstrukci silnice II/462, která zlepší spojení Vítkova s regionálními centry a na dálniční síť. Změnou č. 4 se v oblasti dopravní infrastruktury nadmístního významu nenavrhují žádné úpravy.*

4. Vytvoření podmínek pro stabilizované zásobování území energiemi včetně rozvoje mezistátního propojení s energetickými systémy na území Slovenska a Polska.

*V platném územním plánu jsou v souladu se ZÚR MSK vymezeny koridory technické infrastruktury v oblasti elektroenergetiky E1 (v ZÚR MSK ozn. EZ12) pro výstavbu vedení VVN 2x 110 kV (Moravský Beroun) – Dvorce – Budišov nad Budišovkou – Vítkov a E3 (v ZÚR MSK ozn. E27) pro výstavbu napájecího vedení 110 kV propojující rozvodnu 110/22 kV ve Vítkově s rozvodnou 400/110 kV v Horních Živicích. Změnou č. 4 se vymezení koridorů nemění.*

*Koridory pro mezistátní propojení s energetickými systémy na území Slovenska a Polska nejsou na území města Vítkova navrženy.*

5. Vytvoření podmínek pro:

- rozvoj polycentrické sídelní struktury podporou kooperačních vazeb spádových obcí;
- rozvoj rezidenční, výrobní a obslužné funkce spádových obcí.

*Realizací záměrů obsažených v platném územním plánu, zejména v oblasti bydlení, občanského vybavení a výroby, včetně rozvoje veřejné dopravní i technické infrastruktury, dojde k posílení těchto kooperačních vazeb, vzhledem k tomu, že v rámci území města Vítkova lze realizovat bydlení v bytových i rodinných domech pro současné obyvatele města i pro přistěhovalé a město bude i nadále poskytovat pro obyvatele spádového území významný podíl pracovních příležitostí a kapacit v oblasti občanského vybavení.*

6. V rámci územního rozvoje sídel:

- preferovat efektivní využívání zastavěného území (tj. přednostní využití nezastavěných ploch v zastavěném území a ploch určených k asanaci, změnu využití objektů a areálů původní zástavby v rámci zastavěného území) před vymezováním nových ploch ve volné krajině;

*ÚP Vítkova umožňuje pro výstavbu využít rezervy v zastavěném území, zároveň vymezuje plochy přestavby pro nevyužité plochy a areály. Nové zastavitelné plochy vymezuje v plochách na toto území navazující. Mimo vazby na zastavěného území jsou vymezeny pouze plochy pro fotovoltaické elektrárny – plocha vymezená Změnou č. 3 označená 3/Z5.2 a nyní Změnou č. 4 označená 4/Z5.1 výroby a skladování – výroby energie (VE). Jedná se o specifický typ stavby, která nemá na celkovou urbanistickou strukturu sídla vliv a její vymezení ve volné krajině vyvolávají požadavky na její funkčnost a účinnost.*

- nové rozvojové plochy nevymezovat v lokalitách, kde by jejich zastavění vedlo ke srůstání sídel a zvýšení neprůchodnosti území;

*Platný územní plán, ani Změna č. 4, nevymezuje zastavitelné plochy do lokalit, které by znamenaly srůstání sídel.*

- nové plochy pro obytnou zástavbu vymezovat v dostatečném odstupu od koridorů vymezených pro umístění nových úseků dálnic, silnic I. třídy a železnic;

*Platný územní plán, ani Změna č. 4, nevymezuje nové úseky dálnic, silnic I. třídy a železnic.*

- preferovat lokality mimo stanovená záplavová území.

*Platný územní plán, ani Změna č. 4, nevymezuje nové zastavitelné plochy do záplavových území.*

7. Ochrana a zkvalitňování obytné funkce sídel a jejich rekreačního zázemí; rozvoj obytné funkce řešit současně s odpovídající veřejnou infrastrukturou. Podporovat rozvoj systémů odvádění a čištění odpadních vod.

*Platným územním plánem jsou vymezeny plochy pro novou obytnou výstavbu, včetně podmínek pro rozvoj rekreačních území i pro zlepšení podmínek veřejné dopravní a technické infrastruktury. Pro všechny vymezené zastavitelné plochy je současně navržena příslušná dopravní a technická*



*infrastruktura, včetně nových vodovodních řadů a kanalizačních stok nebo jsou stanoveny podmínky pro jejich rozvoj.*

- 7a. Podporovat rozvoj systémů odvádění a čištění povrchových vod, včetně vytváření podmínek pro zvýšení přirozené retence srážkových vod v území s ohledem na strukturu osídlení a kulturní krajinu jako alternativu k umělé akumulaci vod.

*Platný územní plán navrhuje systém odvádění a čištění odpadních vod a obsahuje zásady a podmínky pro zadržování vody v krajině. Pro zachování retenčních schopností území je pro novou výstavbu u vybraných ploch s rozdílným způsobem využití stanoven maximální koeficient zastavění pozemku, při jehož dodržení bude umožněn dešťovým vodám přiměřený vsak do terénu.*

8. Rozvoj rekreace a cestovního ruchu na území Slezských Beskyd, Moravskoslezských Beskyd, Oderských vrchů, Nízkého a Hrubého Jeseníku a Zlatohorské vrchoviny; vytváření podmínek pro využívání přírodních a kulturně historických hodnot daného území jako atraktivit cestovního ruchu při respektování jejich nezbytné ochrany.

*Město Vítkov není součástí vyjmenovaných oblastí, představuje však možné nástupní místo zejména do oblasti Oderských vrchů a Nízkého Jeseníku. Platný územní plán přímo nenavrhuje výstavbu zařízení cestovního ruchu, zároveň záměry v platném územním plánu obsažené nepředstavují překážky pro rozvoj atraktivity Vítkova v této oblasti.*

10. Vytváření územních podmínek pro rozvoj integrované hromadné dopravy.

*Platný územní plán vymezuje stabilizované plochy pro rozvoj hromadné dopravy silniční i železniční dopravy.*

11. Vytváření územních podmínek pro rozvoj udržitelných druhů dopravy (peší dopravy a cyklo dopravy) v návaznosti na ostatní dopravní systémy kraje; podpora rozvoje systému pěších a cyklistických tras s vazbou na přilehlé území ČR, Slovenska a Polska.

*Územím města Vítkov prochází cyklistické trasy č. 503 Odersko, č. 551 Moravice, č. 6132 Vítkov – Podhradí – Lhotka – Vítkov a č. 6133 Vítkov – Čermná – Klokočov – Vítkov a několik značených turistických tras (zelená, žlutá, modrá, červená). Tyto jsou platným územním plánem respektovány a vhodně navrženy k rozšíření.*

12. Polyfunkční využití rekultivovaných a revitalizovaných ploch.

*Na správním území města Vítkova se tyto plochy nenacházejí.*

13. Stabilizace a postupné zlepšování stavu složek životního prostředí především v centrální a východní části kraje. Vytváření podmínek pro postupné snižování zátěže obytného a rekreačního území hlukem a emisemi z dopravy a výrobních provozů. Vytváření územní podmínky pro výsadbu zeleně, přednostně v oblastech s dlouhodobě zhoršenou kvalitou ovzduší.

*Území města Vítkova nepatří k oblastem s dlouhodobě zhoršenou kvalitou ovzduší. Platný územní plán vytváří předpoklady pro využívání zdrojů energie šetrnějších k životnímu prostředí (elektřina, plyn) a využití obnovitelných zdrojů energie (vodní, sluneční).*

*Změnou č. 4 je vymezena další plocha výroby a skladování – výroby energie (VE) ozn. 4/Z5.1 určená pro realizaci fotovoltaické elektrárny o výkonu cca 7,5 MWp.*

14. Ochrana přírodních, kulturních a civilizačních hodnot směřující k udržení a zachování nejvýraznějších jevů a znaků, které vystihují jedinečnost a nezaměnitelnost charakteru území.

*Platným územním plánem i Změnou č. 4 jsou respektovány přírodní, civilizační i kulturní hodnoty území.*

*Přírodní hodnoty, představované zejména přírodními rezervacemi (PR Nové Těchanovice, PR Valach), plochami evropsky významných lokalit systému Natura 2000, ptačí oblastí, přírodními parky (Moravice, Oderské vrchy), významnými krajinnými prvky podle zákona č. 114/1992 Sb., o ochraně přírody a krajiny, prvky územního systému ekologické stability a biotopem zvláště chráněných druhů velkých savců, jsou chráněny především omezením možnosti realizace staveb mimo zastavěné území a zastavitelné plochy. Zastavěné území, zastavitelné plochy a krajina jsou územním plánem rozčleněny na plochy s rozdílným způsobem využití, pro které jsou stanoveny podmínky využívání těchto ploch tak, aby byly minimalizovány střety zájmů v oblasti požadavků na rozvoj zástavby v území a ochrany přírody a krajiny.*

*Civilizační a kulturní hodnoty včetně urbanistického, architektonického a archeologického dědictví, zahrnují především nemovité kulturní památky, památky místního významu, pohledově významné stavby a dominanty a ostatní objekty, které nejsou kulturními památkami, které však svým*

*umístěním a charakterem dokumentují historický vývoj osídlení a dotváří ráz města a jeho místních částí a území s archeologickými nálezy. Celé území obce je také územím s archeologickými nálezy ve smyslu § 22 odst. 2 zákona č. 20/1987 Sb., o státní památkové péči, ve znění pozdějších předpisů.*

*Změnou č. 4 se nevymezují žádné nové zastavitelné plochy, ani se nenavrhují žádné nové záměry, které by mohly narušit jedinečný a nezaměnitelný charakter území.*

15. Preventivní ochrana území před současnými i předvídatelnými bezpečnostními hrozbami přírodního a antropogenního charakteru s cílem minimalizovat negativní dopady možných mimořádných událostí a krizových situací na chráněné zájmy na území kraje, přičemž za chráněné zájmy jsou považovány především životy a zdraví osob, životní prostředí a majetek.

*Platný územní plán plochy s riziky jako jsou eroze a záplavy vymezuje jako nezastavitelné. Sesuvná území nejsou v území vymezeny a na poddolovaných územích platný územní plán nevymezuje zastavitelné plochy, kromě části zastavitelné plochy pro výrobu a skladování – drobné a řemeslné výroby ve Lhotce u Vítkova, jejíž využití je podmíněno zajištěním proti případným účinkům poddolování.*

*Vzhledem ke klimatickým změnám bylo do výčtu možných přírodních katastrof (záplavy, sesuvy půdy, eroze) přidáno do této priority sucho, kdy je úkolem vytvářet podmínky pro prevenci a ochranu před těmito přírodními katastrofami. Platný územní plán má navržena dostatečná opatření proti suchu, jedná se především o přípustné využití u ploch zemědělských, kde lze umisťovat stavby pro vodní hospodářství v krajině – stavby pro jímání, úpravu, akumulaci a rozvody vody, kanalizaci a čištění odpadních vod. Pro ochranu zemědělských ploch jsou umožněny také stavby společných zařízení v rámci komplexních pozemkových úprav (vodohospodářská a protierozní zařízení). Ve stávajícím územním plánu jsou také vymezeny prvky regionálního a lokálního ÚSES, které taky přispějí k zadržování vody v krajině. Opatření proti suchu jsou tedy v současně platném územním plánu řešeny dostatečně.*

*Změnou č. 4 vymezené zastavitelné plochy se nenachází na plochách s potenciálními riziky přírodními katastrofami.*

16. Respektování zájmů obrany státu.

*Platným územním plánem i jeho Změnou č. 4 jsou zájmy obrany státu respektovány v obecné poloze (jsou respektovány legislativní požadavky), konkrétní požadavky nebyly vzneseny.*

- 16a. Respektování zájmů ochrany obyvatelstva za účelem předcházení vzniku mimořádných událostí a krizových situací a zajištění připravenosti na jejich řešení.

*Platným územním plánem i jeho Změnou č. 4 jsou zájmy ochrany obyvatelstva respektovány v obecné poloze (jsou respektovány legislativní požadavky), konkrétní požadavky nebyly vzneseny.*

- 16b. Ochrana a využívání zdrojů černého uhlí v souladu s principy udržitelného rozvoje.

*Netýká se území Vítkova.*

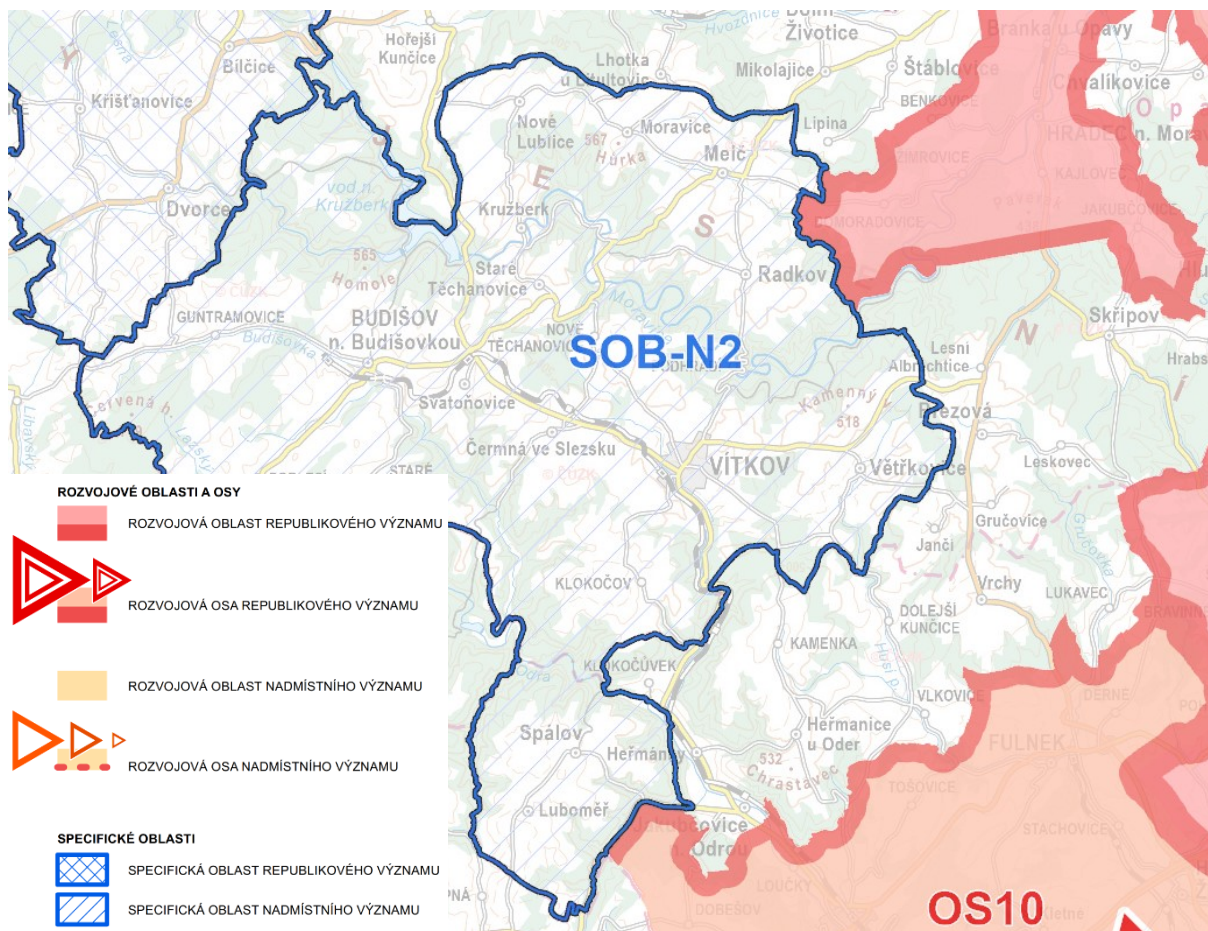
## **B. Rozvojové oblasti a rozvojové osy**

Správní území města Vítkova není součástí žádné rozvojové oblasti, ani rozvojové osy republikového, či nadmístního významu.

## **C. Specifické oblasti**

Správní území města Vítkova je součástí specifické oblasti nadmístního významu **SOB N2 Budišovsko – Vítkovsko (bod 29)**.

## Výřez z výkresu A.1 Výkres uspořádání území kraje ze ZÚR MSK



5a. Společnými požadavky na účelné a hospodárné uspořádání území ve specifických oblastech republikového významu SOB2 Beskydy a SOB3 Jeseníky – Králický Sněžník a ve specifické oblasti nadmístního významu SOB N2 Budišovsko – Vítkovsko jsou:

- Vytvoření územních podmínek pro:
  - rozvoj obytné a rekreační funkce vždy včetně odpovídající veřejné infrastruktury – viz *priorita č. 7*;
  - rozšiřování a umísťování nových sportovních a rekreačních zařízení při zohlednění jejich dopravní dostupnosti – viz *priorita č. 8*;
  - rozvoj integrované hromadné dopravy ve vazbě na pěší dopravu a cyklo dopravu – viz *priorita č. 10 a 11*;
  - rozvoj turistických pěších a cyklistických tras, zejména nadregionálního a mezinárodního významu – viz *priorita č. 11*;
  - koordinované zajištění protipovodňové ochrany území včetně vymezení ploch pro protipovodňová opatření – *platným územním plánem jsou stanoveny podmínky protipovodňové ochrany, které jsou Změnou č. 4 respektovány a nejsou měněny.*

**Požadavky na využití území, kritéria a podmínky pro rozhodování o změnách v území:**

- Zkvalitnění a rozvoj dopravního propojení se sousedními rozvojovými oblastmi a osami Moravskoslezského a Olomouckého kraje (OB2 Metropolitní rozvojová oblast Ostrava, OB8 Olomouc, OS10).

*Při řešení platného územního plánu byly respektovány trasy nadřazené silniční a železniční síti propojující území Vítkova s rozvojovými oblastmi a osami. Změna č. 4 nenavrhuje úpravy na nadřazené silniční síti.*

- Nové ekonomické aktivity v rámci vymezené oblasti umísťovat ve vazbě na hlavní sídelní centra. *Platným územním plánem ani Změnou č. 4 nejsou navrženy plochy ekonomických aktivit, jejich rozvoj je možný v rámci stávajících areálů.*

- Zkvalitnění a rozvoj technické infrastruktury, občanského vybavení a podpora dalších opatření k posílení stability osídlení, zejména ve spádových sídelních centrech (Vítkov, Budišov nad Budišovkou).

*Platným územním plánem jsou vytvořeny podmínky pro rozvoj a zkvalitnění technické infrastruktury, občanského vybavení, čímž je zajištěn předpoklad pro posílení stability osídlení. Změnou č. 4 se podmínky nemění.*

- Podpora využití rekreačního potenciálu území (pěší turistika, cykloturistika, běžecké lyžování, poznávací turistika, lázeňství).

*Platný územní plán vytváří územní předpoklady pro rozvoj různých forem turistiky, zejména pěší turistiky, cykloturistiky, hipoturistiky a poznávací turistiky. Změnou č. 4 se podmínky nemění.*

- Podpora zkvalitnění funkčních a prostorových vazeb s rozvojovou oblastí republikového významu OB8 Olomouc v ose Budišov n. Budišovkou (– Moravský Beroun – Šternberk – Olomouc) a rozvojovou osou OS10.

*Při řešení platného územního plánu byly respektovány funkční a prostorové vazby se sousedními rozvojovými oblastmi a osami. Změna č. 4 vymezuje zastavitelnou plochu lokálního charakteru, která na tyto vazby nadmístního charakteru nemá vliv.*

### Úkoly pro územní plánování

- Při zpřesňování ploch a koridorů nadmístního významu, včetně územních rezerv a vymezení skladebných částí ÚSES koordinovat vazby a souvislosti s přilehlým územím Olomouckého kraje.

*V platném územním plánu jsou v souladu se ZÚR MSK vymezeny koridory technické infrastruktury v oblasti elektroenergetiky E1 (v ZÚR MSK ozn. EZ12) pro výstavbu vedení VVN 2x 110 kV (Moravský Beroun) – Dvorce – Budišov nad Budišovkou – Vítkov a E3 (v ZÚR MSK ozn. E27) pro výstavbu napájecího vedení 110 kV propojující rozvodnu 110/22 kV ve Vítkově s rozvodnou 400/110 kV v Horních Životících, územní rezerva pro vodní nádrž Spálov na Odře ozn. R1 (v ZÚR MSK ozn. AV505) a prvky ÚSES regionální úrovně doplněné prvky lokálního charakteru.*

*Změnou č. 4 se vymezení výše uvedených ploch, koridorů, územních rezerv a prvků ÚSES nemění.*

### D. Plochy a koridory nadmístního významu, včetně ploch a koridorů veřejné infrastruktury, ÚSES a územních rezerv

V ZÚR MSK jsou na území města Vítkov vymezeny následující plochy a koridory nadmístního významu:

ORP	OBEC	DOPRAVNÍ INFRASTRUKTURA A PLOCHY PRO EKONOMICKÉ AKTIVITY	TECHNICKÁ INFRASTRUKTURA A OSTATNÍ	PROTIPOVODŇOVÁ OPATŘENÍ	NR ÚSES	R ÚSES	SPECIFICKÁ KRAJINA	PŘECHODOVÁ PÁSMA
Vítkov (pokr.)	Vítkov		E27, AV505, EZ12			179, 274, 258, 266, 207, 520, 521, 522, 523, 524, 616, 627	B-08, B-09, B-11	25, 26

### PLOCHY A KORIDORY MEZINÁRODNÍHO A REPUBLIKOVÉHO VÝZNAMU

#### 52b. EZ12 – vedení VVN 2x 110 kV (Moravský Beroun) – Dvorce – Budišov nad Budišovkou – Vítkov

Koridor je vymezován od hranice Olomouckého a Moravskoslezského kraje, kde se dále jižně od zastavěného území obce Dvorce při souběhu se silnicí III/4407 stáčí k místní části města Budišov nad Budišovkou Guntramovicím a pokračuje při silnici III/4405 severně od zastavěného území Budišova nad Budišovkou. Dále pokračuje přes území obce Svatoňovice, v souběhu se silnicí II/442 do Čermné ve Slezsku, kde se poté při hranici s městem Vítkov odklání jižně od zastavěného území Vítkova a končí napojením na stávající vedení.

#### Šířka koridoru se stanovuje

- 400 m – v celém rozsahu vymezení.

#### **Požadavky na využití území**

- Vytvoření územních podmínek pro zkvalitnění zásobování elektrickou energií západní části Moravskoslezského kraje a východní části Olomouckého kraje.

#### **Kritéria a podmínky pro rozhodování o možných variantách v ploše vymezeného koridoru**

- Vzdálenost od zastavěného území dotčených obcí.  
- Minimalizace vlivů na přírodní, krajinné a kulturní hodnoty území.

#### **Úkoly pro územní plánování**

- Řešit prostorovou koordinaci s koridory dopravní infrastruktury vymezenými v ZÚR MSK.  
- Zpřesnit koridor v ÚP dotčených obcí a stanovit podmínky pro jeho využití v souladu se stanovenými požadavky na využití území

*Platným územním plánem je vymezen koridor elektroenergetiky ozn. E1, který je současně veden jako veřejně prospěšná stavba, pro kterou lze práva k pozemkům a stavbám vyvlastnit, ozn. VTE2.*

*Změnou č. 4 se vymezení koridoru nemění. Do koridoru E1 vstupuje kabelové vedení, resp. část vymezeného koridoru E4 pro jeho umístění, pro vyvedení výkonu z navrhované fotovoltaické elektrárny v jeho koncovém napojení na stávající nadzemní distribuční vedení VN (označeném platným územním plánem jako vedení VN 241). Vymezení koridoru E4 využitelnost koridoru E1 pro navrhovaný účel negativně neovlivní, ani jinak neomezí.*

### **53. Ostatní plochy a koridory nadmístního významu v oblasti elektroenergetiky**

**E27 Výstavba napájecího vedení 110 kV**, které propojí rozvodnu 110/22 kV ve Vítkově s rozvodnou 400/110 kV v Horních Životících.

#### **Upřesněné vymezení koridoru**

Z areálu rozvodny Vítkov směřuje koridor na SV až téměř na okraj správního území obce, kde se kolem zástavby místní části Prostřední dvůr stáčí na SZ a pokračuje ve směru Radkov – Melč – Moravice – Mladecko – Bratříkovice – Svobodné Heřmanice na území Horních Životic, kde se před zaústěním do rozvodny slučuje s koridorem EZ3.

#### **Šířka koridoru**

- 400 m v úseku od SZ okraje k. ú. Svobodné Heřmanice až po spojení s koridorem EZ3;  
- 500 m s postupným rozšířením až na 1250 m – na k. ú. Horní Životice (spojení koridorů EZ3 a E27).

*Platným územním plánem je vymezen koridor elektroenergetiky ozn. E3, který je současně veden jako veřejně prospěšná stavba, pro kterou lze práva k pozemkům a stavbám vyvlastnit, ozn. VTE1.*

*Změnou č. 4 se vymezení koridoru nemění.*

### **PROTIPOVODŇOVÁ OCHRANA - ÚZEMNÍ REZERVY**

**69. ZÚR MSK stanovují pro tyto plochy společné obecné požadavky na využití území, požadavky na prověření jeho budoucího využití a úkoly pro územní plánování:**

#### **Požadavky na využití území**

- Územně chránit lokality vhodné pro akumulaci povrchových vod pro snížení nepříznivých účinků povodní a sucha.

#### **Požadavky na prověření budoucího využití**

- Zajištění protipovodňové ochrany sídel níže na povodí.  
- Vytvoření rezerv pro případ poklesů vydatnosti stávajících zdrojů pitné a užitkové vody.  
- Minimalizace vlivů na stávající funkce a hodnoty území.

#### **Úkoly pro územní plánování**

- V ÚP dotčených obcí upřesnit vymezení předmětných ploch.

### **AV505 Vodní nádrž Spálov na Odře**

#### **Upřesněné vymezení plochy**

Dílčí upřesnění rozsahu maximální zátopy je pod rozlišovací schopností měřítka tiskového výstupu grafické části ZÚR MSK.

### Výměra

cca 336, 38 ha (na území MSK)

### Požadavky na prověření budoucího využití

- Vyloučení významných negativních vlivů na EVL Horní Odra a Poodří a PO Poodří.

*Platným územním plánem je pro výše uvedený záměr vymezena územní rezerva R1. Změnou č. 4 se vymezení územní rezervy nemění.*

## PLOCHY A KORIDORY PRO ÚSES

### 70. Plochy a koridory pro ÚSES nadregionální a regionální úrovně

- R ÚSES – 179 – biocentrum Na Čermence
- R ÚSES – 207 – biocentrum Radkovská niva
- R ÚSES – 258 – biocentrum Valach
- R ÚSES – 266 – biocentrum Vítkovské
- R ÚSES – 274 – biocentrum Zálužné
- R ÚSES – 520 – biokoridor
- R ÚSES – 521 – biokoridor
- R ÚSES – 522 – biokoridor
- R ÚSES – 523 – biokoridor
- R ÚSES – 524 – biokoridor
- R ÚSES – 616 – biokoridor
- R ÚSES – 627 – biokoridor

*Platným územním plánem jsou prvky ÚSES regionální úrovně zpřesněny a doplněny prvky lokální úrovně. Změnou č. 4 se vymezení prvků ÚSES nemění.*

## E. Upřesnění územních podmínek koncepce ochrany a rozvoje přírodních, kulturních a civilizačních hodnot území

V ZÚR MSK jsou vymezena území kumulovaných přírodních, kulturních a civilizačních hodnot nadmístního významu.

Město Vítkov spadá do území civilizačních hodnot nadmístního významu, kterými jsou **Podhorské údolí řeky Moravice v podhůří Nízkého Jeseníku vytvářející jedinečný obraz zaříznutého údolí s proměnlivou scénou v kaňonu meandrujícího toku a s unikátní kulturní dominantou zámku Hradec nad Moravicí situovaného v kultivované parkové krajině** (dle bodu 73d).

Celé území Moravskoslezského kraje dále spadá do území civilizačních hodnot nadmístního významu, kterými jsou **vybavení území technickou infrastrukturou a její kvalitativní úroveň** (bod 74d) a dostupnost krátkodobé i dlouho dobé rekreace v kvalitním přírodním prostředí (bod 74e).

V územích vymezených hodnot jsou stanovena **kritéria a podmínky pro rozhodování**; města Vítkov se dle bodu 75 týkají následující:

- Minimalizovat narušení kaňonu řeky Moravice a kulturní dominanty zámku Hradec nad Moravicí v bezprostředním okolí i v dálkových pohledových sceneriích a krajinných panoramatech nevhodnou zástavbou.

*Kaňon řeky Moravice i kulturní dominanta zámku Hradec nad Moravicí jsou platným územním plánem i jeho Změnou č. 4 respektovány a nejsou navrhovány žádné záměry, které by mohly narušit dálkové pohledy ve sceneriích a krajinných panoramatech.*

Pro rozhodování v území vymezených hodnot jsou v bodě 76. stanoveny **obecné úkoly pro územní plánování a požadavky na využití území**:

- Vytvářet územní podmínky pro zachování vizuálního vlivu vymezených přírodních, kulturních a civilizačních hodnot. Vymezovat plochy pro výrazově konkurenční záměry jen ve výjimečných a zvláště odůvodněných případech a ve veřejném zájmu.



*Platným územním plánem i jeho Změnou č. 4 jsou veškeré přírodní, kulturní a civilizační hodnoty chráněny a respektovány, plochy pro výrazové konkurenční záměry nejsou vymezeny.*

- Při upřesňování ploch a koridorů staveb dopravní a technické infrastruktury minimalizovat riziko narušení vymezených hodnot a jejich vizuálního vlivu v závislosti na konkrétních terénních podmínkách vhodným vymezením koridoru trasy a lokalizací staveb.

*V platném územním plánu jsou vymezeny dva koridory technické infrastruktury nadmístního významu ozn. E1 pro výstavbu vedení VVN 2x 110 kV (Moravský Beroun) – Dvorce – Budišov nad Budišovkou – Vítkov a E3 pro výstavbu napájecího vedení 110 kV propojující rozvodnu 110/22 kV ve Vítkově s rozvodnou 400/110 kV v Horních Životících. Jedná se o koridory vyplývající ze ZÚR MSK (ozn. EZ12 a E27)*

*Změnou č. 4 se vymezení koridorů nemění.*

#### F. Stanovení cílových kvalit krajín včetně územních podmínek pro jejich zachování nebo dosažení

**ZÚR MSK** dále vymezují typy krajín jako jednotlivé specifické krajiny a jako dílčí skladebné části oblastí specifických krajín. Pro každou specifickou krajinu ZÚR MSK stanovují charakteristické znaky a cílové kvality včetně podmínek pro jejich zachování nebo dosažení.

Společnými podmínkami k dosažení cílových kvalit krajiny ve specifických krajínách, na jejichž území leží vymezené kumulované přírodní, kulturní a civilizační hodnoty nadmístního významu, jsou:

- Dbát na zachování vizuálního vlivu přírodních a kulturních dominant v krajinných panoramatech i v dílčích scénériích, minimalizovat narušení pohledové siluety vymezených hodnot v krajinných panoramatech konkurenčními stavbami.

*Platným územním plánem ani jeho Změnou č. 4 nejsou vymezeny žádné zastavitelné plochy, či plochy přestavby, které by umožnily realizaci staveb narušujících pohledové siluety kulturních dominant města. Přírodní dominanty se na území města ani v jejím bezprostředním okolí nenacházejí.*

- Respektovat „genius loci“ území kumulovaných přírodních, kulturních a civilizačních hodnot.

*Město Vítkov nevyniká žádným specifickým „geniem loci“. Stávající přírodní, kulturní i civilizační hodnoty jsou platným územním plánem chráněny. Změnou č. 4 nejsou navrženy změny v území, které by měly negativní vliv na hodnoty území.*

- Obnova lesních porostů zejména v krajínách s významným zastoupením lesa.

*Stávající plochy lesních porostů na území města Vítkova jsou platným územním plánem respektovány. Změnou č. 4 se do pozemků plnicích funkce lesa nezasahuje.*

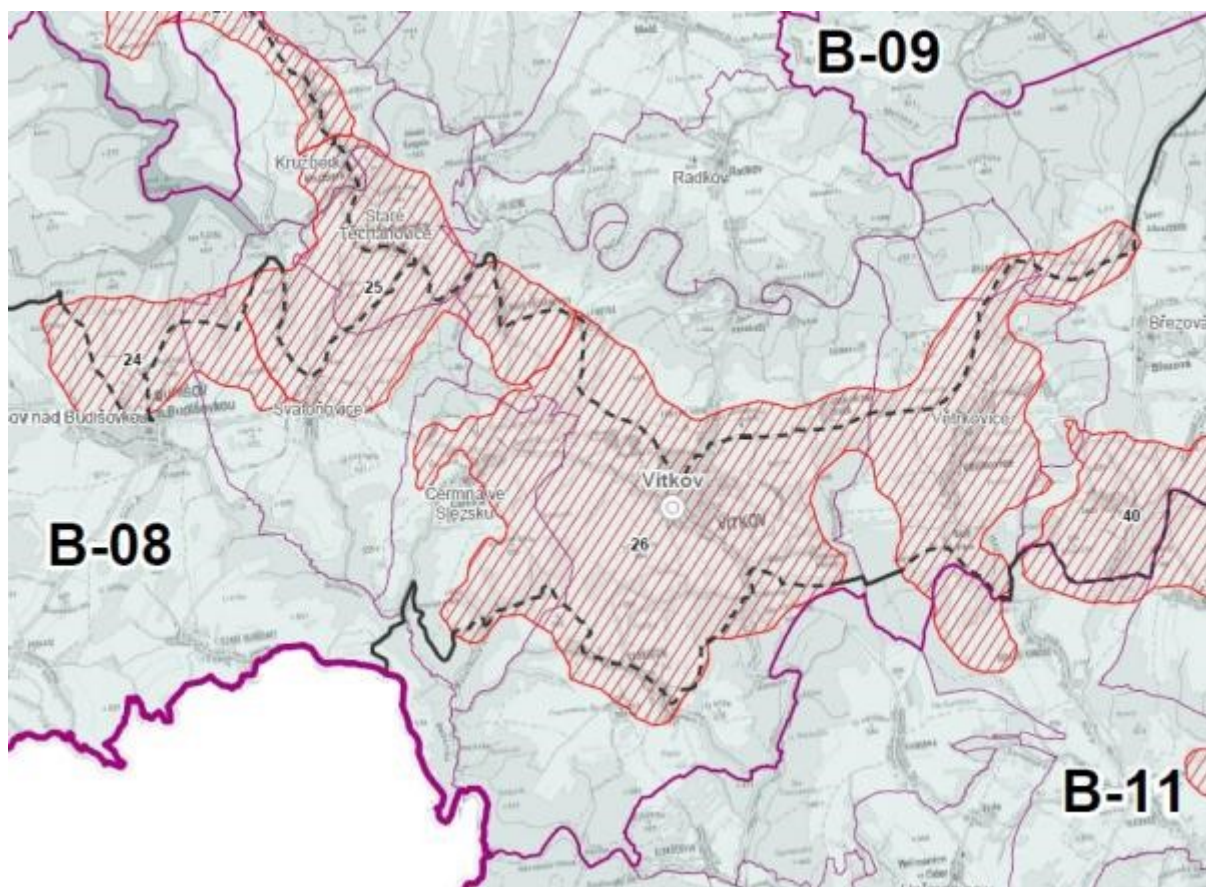
**Území města Vítkova spadá do oblasti specifických krajín nízkého Jeseníku (B), konkrétně specifické krajiny:**

- **Budišov – Vítkov (B-08)** Jelenice (část), Klokočov u Vítkova (část), Lhotka u Vítkova (část), Nové Těchanovice (část), Vítkov (část) (*bod 84g*)
- **Hradec n. Moravicí – Melč (B-09)** Jelenice (část), Lhotka u Vítkova (část), Nové Těchanovice (část), Vítkov (část) (*bod 84h*)
- **Oderské vrchy (B-11)** - Klokočov u Vítkova (část), Vítkov (část) (*bod 84j*)

Kromě toho jsou na území Vítkova vymezena přechodová pásma, v nichž platí podmínky pro zachování a dosažení cílových kvalit platná pro sousední specifické krajiny:

- 25** - zasahující ve Vítkově k. ú. Lhotka u Vítkova a Nové Těchanovice, pro něž platí podmínky specifických krajín B-08 a B-09;
- 26** - zasahující ve Vítkově k. ú. Jelenice, Klokočov u Vítkova, Lhotka u Vítkova a Nové Těchanovice, pro něž platí podmínky specifických krajín B-08, B-09 a B-11.

*Výřez z výkresu A.3 Výkres krajín, pro které se stanovují cílové kvality ze ZÚR MSK*



#### Charakteristické znaky krajiny Budišov – Vítkov (B-08):

- Jemně členitá kulturní zemědělská krajina náhorní polohy členěná lesními porosty a údolím Budišovky na měřítkově menší prostory, ohraničená okraji lesnatých hran údolí Moravice a okraji Oderských vrchů.
- Dochované fragmenty historických krajinářských úprav v k. ú. Budišov nad Budišovkou, Podlesí.
- Přírodní dominanty Červená hora (749 m n. m.), Mižný kopec (685 m n. m.).

#### Cílové kvality

Cílová kvalita (CK)	Platnost CK v rámci specifické krajiny
Krajina se zachovanými fragmenty historických krajinářských úprav (stop členění plužiny).	k. ú. Budišov nad Budišovkou, Podlesí
Krajina se zachovanými kulturními dominantami kostelů ve struktuře zástavby a ve vizuální scéně.	Okruh viditelnosti lokálních dominant v Budišově nad Budišovkou, Černé ve Slezsku, Svatoňovicích.

#### Podmínky pro zachování a dosažení cílových kvalit:

- Chránit liniové, solitérní a skupinové vegetační prvky historických krajinářských struktur před necitlivou urbanizací a hospodářskou činností.  
*Při návrhu koncepce platného územního plánu byla respektována ochrana liniových, solitérních a skupinových vegetačních prvků historických krajinářských struktur před necitlivou urbanizací a hospodářskou činností. Platný územní plán, ani Změna č. 4, do těchto prvků nenavrhuje nové zastavitelné plochy.*
- Chránit siluety kulturních dominant v Budišově nad Budišovkou, Černé ve Slezsku, Svatoňovicích před snížením jejich vizuálního významu v krajině scéně.  
*Platný územní plán, ani jeho Změna č. 4, neobsahuje záměry, které by s ohledem na prostorové parametry mohly znamenat významný zásah do siluet kulturních dominant a tím negativně ovlivnit jejich význam v krajině scéně.*

#### Charakteristické znaky krajiny Hradec n. Moravicí - Melč (B-09):



- Kultivovaná kulturní zemědělská krajina s drobnými dominantami kostelů v okolí Melče a Moravice v náhorní poloze nad rychle se zahlubujícími údolními levobřežními přítoky Moravice.
- Hradec nad Moravicí a Slezská Kalvárie – historické město (památková zóna) s památkovými objekty (národní kulturní památka zámku) a Slezskou Kalvárií nad Hradcem na stejnojmenném kopci.
- Jedinečné scenérie zaříznutého údolí Moravice s proměnlivou scénou meandrujícího toku.
- Jedinečné scenérie zámku Hradec nad Moravicí a kultivované parkové krajiny v jeho okolí.

### Cílové kvality

Cílová kvalita (CK)	Platnost CK v rámci specifické krajiny
Krajina kaňonovitého údolí Moravice s proměnlivými sceneriemi meandrujícího toku a zalesněných údolních svahů.	V rozsahu vymezení přírodního parku Moravice.
Krajina s dominantním uplatněním zámku Hradec nad Moravicí a Kalvárie s křížovou cestou.	k. ú. Hradec nad Moravicí, Branka u Opavy, Kajlovec.
Krajina s drobnými kulturními dominantami kostelů a zámků ve vizuální scéně.	Okruh viditelnosti dominant v sídlech – zámku Melč, zámku Dubová, kostelů v Moravici, Nové Lublici, Kružberku či Radkově.

### Podmínky pro zachování a dosažení cílových kvalit:

- Ve správních obvodech obcí Staré Těchanovice, Moravice, Melč, Radkov, Kružberk a v části správního obvodu Vítkova, zasahující do této specifické krajiny (k. ú. Nové Těchanovice, Lhotka u Vítkova a severní část k. ú. Vítkov), plochy pro bydlení a rodinnou rekreaci přednostně vymezovat v rámci zastavěných území sídel při zachování jejich urbanistické struktury.

*Koncepce platného územního plánu zachovává dosavadní strukturu osídlení, kdy rozvoj - návrh nových zastavitelných ploch zejména pro bydlení a výrobní aktivity soustřeďuje do vlastního města Vítkova, přičemž umožňuje i přiměřený rozvoj integrovaných venkovských sídel, při zachování jejich venkovského charakteru.*

- Nepřipustit umístování dalších záměrů, jejichž prostorové parametry (plošné, výškové) narušují charakteristické znaky, jakož i další přírodní a krajinné hodnoty této specifické krajiny.

*Platný územní plán, ani Změna č. 4, neobsahuje záměry, které s ohledem na možné prostorové parametry mohou znamenat významný zásah do charakteristických znaků, přírodních a krajinných hodnot.*

### Charakteristické znaky krajiny Oderské vrchy (B-11):

- Přírodní dominanty: údolí řeky Odry, Fidlův kopec (680 m n. m.), Strážisko (675 m n. m.), Strážná (641 m n. m.).
- Petrova skála (staré důlní dílo), vrásy v lomu u Staré Vsi.
- Údolními vodotečí a zelenými koridory přítoků Odry rozčleněné území Oderských vrchů s průhledy do prostoru Oderské brány a na siluety Beskyd.
- Výrazné údolí středního toku Odry s Oderskou kotlinou v lesnatém rámci.
- Fulnek – středověké město s výraznou dominantou zámku na kopci nad městem na místě původního gotického hradu.

### Cílové kvality

Cílová kvalita (CK)	Platnost CK v rámci specifické krajiny
Krajina údolí řeky Odry se zachovanými lužními lesy, nivami a smíšenými lesy ve svazích.	k. ú. Odry, Veselí u Oder, Dobešov, Loučky n. O., Jakubčovice n. O., Heřmanice u O., Heřmánky n. O., Spálov, Luboměř, Klokočůvek, Kamenka, Klokočov u Vítkova, Černá ve Slezsku (část), Vítkov (část).
Krajinná scéna s dominancí výrazné kulturní památky zámku ve Fulneku.	Okruh viditelnosti zámku ve Fulneku.
Zemědělská krajina s lokálními kulturními dominantami ve vizuální scéně.	Okruh viditelnosti kostelů v Luboměři, Spálově, Heřmánkách, Vésce či Olbramicích, zámek a kostel ve Slatině, zámek v Bílovci, Kružberku či Radkově.

**Podmínky pro zachování a dosažení cílových kvalit:**

- Vyloučit či omezit zásahy (rekreační funkce, stavební činnost včetně staveb technické a dopravní infrastruktury) do niv a porostů lužních lesů.

*Platný územní plán nenavrhuje nové rozvojové plochy do niv a porostů lužních lesů, s výjimkou staveb technické a dopravní infrastruktury, jejichž vedení mimo tyto prostory je technicky nebo ekonomicky nereálné.*

- Ochránit siluety kulturních dominant v uvedených venkovských sídlech před snížením jejich vizuálního významu v krajinné scéně nevhodnou zástavbou.

*Platný územní plán, ani jeho Změna č. 4, neobsahuje záměry, které by s ohledem na prostorové parametry mohly znamenat významný zásah do siluet kulturních dominant a tím negativně ovlivnit jejich význam v krajinné scéně.*

**G. Veřejně prospěšné stavby a veřejně prospěšná opatření**

V **ZÚR MSK** jsou na území města Vítkova vymezeny následující veřejně prospěšné stavby a veřejně prospěšná opatření:

**EZ12 – vedení VVN 2x 110 kV (Moravský Beroun) – Dvorce – Budišov nad Budišovkou – Vítkov**

*Platným územním plánem je vymezen koridor elektroenergetiky ozn. E1, který je současně veden jako veřejně prospěšná stavba, pro kterou lze práva k pozemkům a stavbám vyvlastnit, ozn. VTE2.*

*Změnou č. 4 se vymezení koridoru nemění.*

**E27 Výstavba napájecího vedení 110 kV, které propojí rozvodnu 110/22 kV ve Vítkově s rozvodnou 400/110 kV v Horních Životících**

*Platným územním plánem je vymezen koridor elektroenergetiky ozn. E3, který je současně veden jako veřejně prospěšná stavba, pro kterou lze práva k pozemkům a stavbám vyvlastnit, ozn. VTE1.*

*Změnou č. 4 se vymezení koridoru nemění.*

**Plochy a koridory pro ÚSES regionální úrovně**

- **R ÚSES – 179** – biocentrum Na Čermence
- **R ÚSES – 207** – biocentrum Radkovská niva
- **R ÚSES – 258** – biocentrum Valach
- **R ÚSES – 266** – biocentrum Vítkovské
- **R ÚSES – 274** – biocentrum Zálužné
- **R ÚSES – 520** – biokoridor
- **R ÚSES – 521** – biokoridor
- **R ÚSES – 522** – biokoridor
- **R ÚSES – 523** – biokoridor
- **R ÚSES – 524** – biokoridor
- **R ÚSES – 616** – biokoridor
- **R ÚSES – 627** – biokoridor

*Platným územním plánem jsou prvky ÚSES regionální úrovně zpřesněny a doplněny prvky lokální úrovně. Změnou č. 4 se vymezení prvků ÚSES nemění.*

**H. Požadavky nadmístního významu na koordinaci územně plánovací činnosti obcí a na řešení v ÚPD obcí**

Pro správní území města Vítkova nejsou další požadavky nadmístního významu stanoveny.

**A.h.2) VYHODNOCENÍ SOULADU ZMĚNY Č. 4 ÚP VÍTKOVA S CÍLI A ÚKOLY ÚZEMNÍHO PLÁNOVÁNÍ, ZEJMÉNA S POŽADAVKY NA OCHRANU ARCHITEKTONICKÝCH A URBANISTICKÝCH HODNOT V ÚZEMÍ A POŽADAVKY NA OCHRANU NEZASTAVĚNÉHO ÚZEMÍ**

Cíle a úkoly územního plánování stanovuje stavební zákon (zákon č. 183/2006 Sb., o územním plánování a stavebním řádu, ve znění pozdějších předpisů).

### Přezkoumání souladu s cíli územního plánování

- (1) Cílem územního plánování je vytvářet předpoklady pro výstavbu a pro udržitelný rozvoj území, spočívající ve vyváženém vztahu podmínek pro příznivé životní prostředí, pro hospodářský rozvoj a pro soudržnost společenství obyvatel území a který uspokojuje potřeby současné generace, aniž by ohrožoval podmínky života generací budoucích.

*Podmínky pro zlepšení životního prostředí, pro hospodářský rozvoj a pro zlepšení soudržnosti společenství obyvatel území města jsou vytvořeny již v platném územním plánu a Změnou č. 4 se tyto podmínky nemění. Realizací záměrů obsažených v platném územním plánu a ve Změně č. 4 nedojde ke střetům se zájmy ochrany přírody, ani k ohrožení kvality bydlení, a to ani pro současné generace ani pro generace budoucí.*

- (2) Územní plánování zajišťuje předpoklady pro udržitelný rozvoj území soustavným a komplexním řešením účelného využití a prostorového uspořádání území s cílem dosažení obecně prospěšného souladu veřejných a soukromých zájmů na rozvoji území. Za tím účelem sleduje společenský a hospodářský potenciál rozvoje.

*Komplexní řešení účelného využití a prostorového uspořádání řešeného území při zachování souladu veřejných a soukromých zájmů je obsaženo již v platném územním plánu. Změnou č. 4 se stanovená základní koncepce rozvoje města nemění.*

- (3) Orgány územního plánování postupem podle tohoto zákona koordinují veřejné i soukromé záměry změn v území, výstavbu a jiné činnosti ovlivňující rozvoj území a konkretizují ochranu veřejných zájmů vyplývajících ze zvláštních právních předpisů.

*Základní koordinace veřejných i soukromých záměrů byla uplatněna jak při tvorbě platného územního plánu, tak při vymezování záměrů navržených Změnou č. 4.*

- (4) Územní plánování ve veřejném zájmu chrání a rozvíjí přírodní, kulturní a civilizační hodnoty území, včetně urbanistického, architektonického a archeologického dědictví. Přitom chrání krajinu jako podstatnou složku prostředí života obyvatel a základ jejich totožnosti s ohledem na to určuje podmínky pro hospodárné využívání zastavěného území a zajišťuje ochranu nezastavěného území a nezastavitelných pozemků. Zastavitelné plochy se vymezují s ohledem na potenciál rozvoje území a míru využití zastavěného území.

*Platným územním plánem i Změnou č. 4 jsou respektovány přírodní, civilizační i kulturní hodnoty území.*

*Přírodní hodnoty, představované zejména přírodními rezervacemi (PR Nové Těchanovice, PR Valach), plochami evropsky významných lokalit systému Natura 2000, ptačí oblastí, přírodními parky (Moravice, Oderské vrchy), významnými krajinnými prvky podle zákona č. 114/1992 Sb., o ochraně přírody a krajiny, prvky územního systému ekologické stability a biotopem zvláště chráněných druhů velkých savců, jsou chráněny především omezením možnosti realizace staveb mimo zastavěné území a zastavitelné plochy. Zastavěné území, zastavitelné plochy a krajina jsou územním plánem rozčleněny na plochy s rozdílným způsobem využití, pro které jsou stanoveny podmínky využívání těchto ploch tak, aby byly minimalizovány střety zájmů v oblasti požadavků na rozvoj zástavby v území a ochrany přírody a krajiny.*

*Civilizační a kulturní hodnoty včetně urbanistického, architektonického a archeologického dědictví, zahrnují především nemovité kulturní památky, památky místního významu, pohledově významné stavby a dominanty a ostatní objekty, které nejsou kulturními památkami, které však svým umístěním a charakterem dokumentují historický vývoj osídlení a dotváří ráz města a jeho místních částí a území s archeologickými nálezy. Celé území obce je také územím s archeologickými nálezy ve smyslu § 22 odst. 2 zákona č. 20/1987 Sb., o státní památkové péči, ve znění pozdějších předpisů.*

*Změnou č. 4 se nevymezují žádné nové zastavitelné plochy, ani se nenavrhují žádné nové záměry, které by mohly narušit ochranu přírodních, civilizačních a kulturních hodnot území.*

- (5) V nezastavěném území lze v souladu s jeho charakterem umísťovat stavby, zařízení, a jiná opatření pouze pro zemědělství, lesnictví, vodní hospodářství, těžbu nerostů, pro ochranu přírody a krajiny, pro veřejnou dopravní a technickou infrastrukturu, pro snižování nebezpečí ekologických a přírodních katastrof a pro odstraňování jejich důsledků, a dále taková technická opatření a stavby, které zlepšují podmínky jeho využití pro účely rekreace a cestovního ruchu, například cyklistické stezky, hygienická zařízení, ekologická a informační centra. Uvedené stavby, zařízení

a jiná opatření včetně staveb, které s nimi bezprostředně souvisejí včetně oplocení, lze v nezastavěném území umísťovat v případech, pokud je územně plánovací dokumentace výslovně nevylučuje.

*Podmínky pro využití ploch s rozdílným způsobem využití v nezastavěném území, stanovené v platném územním plánu, jsou v souladu s uvedenými zásadami; umístění staveb, zařízení a jiných opatření, která by mohla ohrozit přírodní hodnoty území, jeho ekostabilizační funkci a zemědělskou funkci, je u příslušných ploch stanoveno jako nepřípustné využití.*

*Změnou č. 4 se podmínky využití ploch nezastavěného území nemění.*

- (6) Na nezastavitelných pozemcích lze výjimečně umístit technickou infrastrukturu způsobem, který neznemožní jejich dosavadní užívání.

*Podmínky umísťování technické infrastruktury v plochách volné krajiny jsou stanoveny v I.A. Textové části platného územního plánu. Změnou č. 4 se podmínky nemění.*

### **Přezkoumání souladu s úkoly územního plánování**

- (1) Úkolem územního plánování je zejména

- a) zjišťovat a posuzovat stav území, jeho přírodní, kulturní a civilizační hodnoty,

*Tato zjištění a posouzení byla nedílnou součástí zpracování platného územního plánu.*

- b) stanovovat koncepci rozvoje území, včetně urbanistické koncepce s ohledem na hodnoty a podmínky území,

*Základní urbanistická koncepce rozvoje města, stanovená platným územním plánem, se Změnou č. 4 nemění a plně respektuje hodnoty a podmínky území.*

- c) prověřovat a posuzovat potřebu změn v území, veřejný zájem na jejich provedení, jejich přínosy, problémy, rizika s ohledem například na veřejné zdraví, životní prostředí, geologickou stavbu území, vliv na veřejnou infrastrukturu a na její hospodárné využívání,

*V rámci zpracování Změny č. 4 byl požadavek na změnu v území – vymezení plochy pro umístění fotovoltaické elektrárny prověřeny a vyhodnoceny z hlediska rozvojových potenciálů území, z hlediska veřejných zájmů, včetně ochrany přírody a krajiny a z hlediska vlivu na veřejnou infrastrukturu a její hospodárné využívání. Viz kap. II.A.f) Komplexní zdůvodnění přijatého řešení.*

- d) stanovovat urbanistické, architektonické a estetické požadavky na využívání a prostorové uspořádání území a na jeho změny, zejména na umístění, uspořádání a řešení staveb a veřejných prostranství,

*Pro jednotlivé plochy s rozdílným způsobem využití jsou v platném územním plánu stanoveny podmínky prostorového uspořádání a ochrany krajinného rázu, omezující intenzitu využití pozemků, případně maximální podlažnost zástavby. Změnou č. 4 se tyto podmínky nemění.*

- e) stanovovat podmínky pro provedení změn v území, zejména pak pro umístění a uspořádání staveb s ohledem na stávající charakter a hodnoty území a na využitelnost navazujícího území,

*Podmínky pro provedení změn v území, zejména pro umístění a uspořádání staveb, tj. podmínky pro využití jednotlivých ploch s rozdílným způsobem využití, jsou stanoveny v platném územním plánu i jeho Změně č. 4 tak, aby byl zachován stávající charakter zástavby a aby nebyla omezena využitelnost navazujícího území.*

- f) stanovovat pořadí změn v území (etapizaci),

*Platným územním plánem ani jeho Změnou č. 4 není stanoveno pořadí změn v území (etapizace).*

- g) vytvářet v území podmínky pro snižování nebezpečí ekologických a přírodních katastrof a pro odstraňování jejich důsledků, a to přírodě blízkým způsobem,

*Na území města Vítkova se vznik ekologických ani přírodních katastrof nepředpokládá, opatření pro snižování jejich nebezpečí se nenavrhují. Stavby, zařízení a jiná opatření pro snižování*

nebezpečí ekologických a přírodních katastrof a pro odstraňování jejich důsledků jsou však na území obce obecně přípustné. Změnou č. 4 se uvedené nemění.

- h) vytvářet v území podmínky pro odstraňování důsledků náhlých hospodářských změn,

*Platný územní plán vytváří územní podmínky pro vznik nových pracovních příležitostí – vymezuje zastavitelné plochy s možností realizací zařízení občanského vybavení, výroby a skladování, pro zemědělství atd. V místních částech dále vymezuje zejména plochy smíšené obytné – venkovské, které umožňují realizaci staveb pro bydlení i staveb pro služby a podnikatelské aktivity malého rozsahu bez negativních vlivů na životní prostředí a nad přípustnou míru obtěžování okolí v obytném území, které nejlépe stabilizují obyvatele v daném území.*

- i) stanovovat podmínky pro obnovu a rozvoj sídelní struktury, pro kvalitní bydlení a pro rozvoj rekreace a cestovního ruchu,

*Platný územní plán respektuje a vytváří podmínky pro rozvoj různých forem cestovního ruchu. Například v plochách bydlení, kterých je v územním plánu vymezeno nejvíce, je umožněna kromě realizace staveb pro bydlení i realizace staveb pro nerušící podnikatelské aktivity včetně zařízení občanského vybavení sloužící cestovnímu ruchu (ubytování, stravování, sport). Platný územní plán dále vytváří podmínky pro rozvoj různých forem turistiky, zejména pěší, cyklo, hipo, pro které je správním územím města Vítkova vhodné, stanovením odpovídajících podmínek využití jednotlivých ploch. Územím prochází několik značených cyklistických a turistických tras.*

*Změnou č. 4 se podmínky nemění, nové pěší, cyklistické či hipo trasy se nenavrhují.*

- j) s ohledem na charakter území a kvalitu vystavěného prostředí vyhodnocovat a, je-li to účelné, vymezovat vhodné plochy pro výrobu; plochy pro výrobu elektřiny, plynu a tepla včetně ploch pro jejich výrobu z obnovitelných zdrojů vymezovat rovněž s ohledem na cíle politik, strategií a koncepcí veřejné správy v oblasti energetiky a klimatu,

*Platným územním plánem je vymezena jedna zastavitelná plocha určená pro umístění fotovoltaické elektrárny – plocha výroby a skladování – výroby energie (VE) ozn. 3/Z5.2. Výroba elektrické energie fotovoltaickou formou na pozemcích a na stavbách je obecně přípustná v rámci ploch výroby a skladování (VE – výroba energie, VL – lehký průmysl, VD – drobná a řemeslná výroba, VZ – zemědělská a lesní výroba) a v rámci ploch technické infrastruktury (TI – inženýrské sítě, TO – plochy pro stavby a zařízení pro nakládání s odpady). Výroba elektrické energie fotovoltaickou formou pouze na stavbách je přípustná také v rámci ploch bydlení (BH – hromadné v bytových domech, BI – individuální v rodinných domech městské a příměstské), ploch občanského vybavení (OV – veřejná infrastruktura, OK – komerční zařízení, OS – tělovýchovná a sportovní zařízení) a ploch smíšených obytných (SM – městské, SV – vesnické). Změnou č. 4 je vymezena další plocha výroby a skladování – výroby energie (VE) ozn. 4/Z5.1 určená pro realizaci fotovoltaické elektrárny o výkonu cca 7,5 MWp.*

- k) prověřovat a vytvářet v území podmínky pro hospodárné vynakládání prostředků z veřejných rozpočtů na změny v území

*Platný územní plán i jeho Změna č. 4 vytváří pomocí stanovené urbanistické koncepce podmínky pro následné hospodárné vynakládání prostředků z veřejných rozpočtů, zejména budování dopravní a technické infrastruktury a občanského vybavení.*

- l) vytvářet v území podmínky pro zajištění civilní ochrany

*Platným územním plánem ani jeho Změnou č. 4 nejsou vymezeny plochy na zajištění potřeb civilní ochrany.*

- m) určovat nutné asanační, rekonstrukční a rekultivační zásahy do území

*Na správním území města Vítkova nejsou žádné plochy, které by vyžadovaly asanační, rekonstrukční nebo rekultivační zásahy.*

- n) vytvářet podmínky pro ochranu území podle zvláštních právních předpisů před negativními vlivy záměrů na území a navrhnout kompenzační opatření, pokud zvláštní právní předpis nestanoví jinak

*Změny v území navržené Změnou č. 4 nebudou mít významný negativní vliv na území. Kompenzační opatření se proto nestanovují.*

- o) regulovat rozsah ploch pro využívání přírodních zdrojů

*Platným územním plánem ani Změnou č. 4 nejsou vymezeny žádné plochy určené pro využívání přírodních zdrojů.*

- p) uplatňovat poznatky zejména z oborů architektury, urbanismu, územního plánování a ekologie a památkové péče

*Při zpracování Změny č. 4 byly využity veškeré dostupné podklady, vztahující se k řešenému území a k dané problematice.*

- (2) Úkolem územního plánování je také posouzení vlivů politiky územního rozvoje, územního rozvojového plánu, zásad územního rozvoje nebo územního plánu na udržitelný rozvoj území (§ 18 odst. 1). Pro účely tohoto posouzení se zpracovává vyhodnocení vlivů na udržitelný rozvoj území. Jeho součástí je také vyhodnocení vlivů na životní prostředí, ve kterém se určí, popíšíou a posoudí možné významné vlivy na životní prostředí vyplývající z politiky územního rozvoje, územního rozvojového plánu, zásad územního rozvoje nebo územního plánu a rozumná náhradní řešení s přihlédnutím k cílům posuzovaných dokumentů. Náležitosti tohoto posouzení jsou stanoveny v příloze k tomuto zákonu, včetně posouzení vlivu na předmět ochrany a celistvost evropsky významné lokality nebo ptačí oblasti.

*Předpoklady pro udržitelný rozvoj území, tj. pro vyvážený vztah územních podmínek pro příznivé životní prostředí, pro hospodářský rozvoj a pro soudržnost společenství obyvatel území města jsou vytvořeny již platným územním plánem; Změnou č. 4 se tyto předpoklady nemění. Posouzení vlivů Změny č. 4 na udržitelný rozvoj území, na životní prostředí a na předmět ochrany a celistvost evropsky významné lokality a ptačí oblasti není požadováno.*

## II.A.i) ZPRÁVA O VYHODNOCENÍ VLIVŮ NA UDRŽITELNÝ ROZVOJ ÚZEMÍ OBSAHUJÍCÍ ZÁKLADNÍ INFORMACE O VÝSLEDKÁCH TOHOTO VYHODNOCENÍ VČETNĚ VÝSLEDKŮ VYHODNOCENÍ VLIVŮ NA ŽIVOTNÍ PROSTŘEDÍ

Krajský úřad Moravskoslezského kraje, odbor životního prostředí a zemědělství, ve svém stanovisku č. j. MSK 70897/2021 ze dne 3. 6. 2021 posouzením dle § 45i odst. 1 zákona č. 1140/1992 Sb., o ochraně přírody a krajiny, ve znění pozdějších předpisů, dospěl k závěru, že návrh spočívající ve změně využití pozemku parc. č. 2369/1v k. ú. Vítkov **nemůže mít samostatně nebo ve spojení s jinými koncepcemi nebo záměry významný vliv na předmět ochrany nebo celistvost evropsky významných lokalit a ptačích oblastí.**

K návrhu obsahu Změny č. 4 Územního plánu Vítkova vydal Krajský úřad Moravskoslezského kraje, příslušný podle § 22 písm. b) a § 22 písm. d) zákona č. 100/2001 Sb., o posuzování vlivů na životní prostředí, ve znění pozdějších předpisů, na základě ust. § 10i odst. 2 téhož zákona a kritérií uvedených v příloze č. 8 tohoto zákona, stanovisko č. j. MSK 69412/2021 ze dne 16. 6. 2021, ve kterém konstatuje, že návrh obsahu Změny č. 4 ÚP Vítkova **bude nutno posoudit podle § 10i zákona o posuzování vlivů na životní prostředí.**

Dne 7. 3. 2024 podal Ing. Jaromír Klimeš zastoupen na základě plné moci společností ČEZ Obnovitelné zdroje, s.r.o. žádost o přehodnocení nutnosti posouzení návrhu Změny č. 4 ÚP Vítkov dle zákona o posuzování vlivů na životní prostředí na základě následujících informací:

1. Záměrem žadatele je návrh na pořízení změny ÚP Vítkov zkráceným postupem. Důvodem pro pořízení navrhované změny ÚP je záměr společnosti ČEZ, a.s. realizovat na níže uvedeném pozemku stavbu fotovoltaické elektrárny o předpokládaném instalovaném výkonu výroby elektřiny 7,20 MW s dobou jejího trvání 30 let.

Realizaci a přípravu projektů výstavby nových výroben elektrické energie z obnovitelných zdrojů, zejména fotovoltaických elektráren, na území České republiky v rámci skupiny ČEZ zajišťuje pro společnost ČEZ, a.s., její dceřiná společnost ČEZ Obnovitelné zdroje, s.r.o. Žadatel, jako vlastník pozemku, na kterém se má záměr uskutečnit je v pozici pronajímatele vhodného

pozemku pro výstavbu FVE a v rámci návrhu na pořízení změny ÚP je pak zpravidla v roli navrhovatele, pokud je to účelné.

Ze samotného návrhu na pořízení změny ÚP Vítkov pak vyplývá, že navrhovatel navrhuje na pozemku parcela č. 2369/1 v katastrálním území Vítkov změnu využití z plochy orná půda na plochu pro fotovoltaickou elektrárnu na části předmětného pozemku o výměře cca 110 556 m<sup>2</sup>.

2. Zastupitelstvo o návrhu na pořízení změny ÚP Vítkov rozhodlo a z jeho usnesení vyplývá, že rozhodlo o pořízení změny ÚP Vítkov v rozsahu vymezení jedné zastavitelné plochy o výměře 11,0 ha pro výstavbu fotovoltaické elektrárny.
3. Z platného ÚP Vítkov ve znění jeho změny č. 1, 2 a 3 vyplývá, že v rámci ÚP byla již dříve vymezena jedna zastavitelná plocha pro FVE, jde o zastavitelnou plochu 3/Z5.2 s plochou s rozdílným způsobem využití „plochy výroby a skladování – výroba energie (VE)“. Přitom v rámci navrhované změny ÚP bude tato plocha s rozdílným způsobem využití využita pro nově navrhovanou zastavitelnou plochu pro FVE. Z podmínek využití této plochy přitom jednoznačně vyplývá, že jde o monofunkční plochu, která umožňuje využití pouze pro areály fotovoltaických elektráren a s nimi související stavby, plochu tak nelze obecně využít pro jiné výrobní stavby.
4. Jak již bylo výše uvedeno, nově navrhovaná zastavitelná plocha pro FVE, která bude předmětem návrhu změny ÚP Vítkov bude vymežována pro záměr společnosti ČEZ, a.s. realizovat v předmětné zastavitelné ploše vymežované mimo zemědělskou půdu v I. a II. třídě ochrany ZPF stavbu fotovoltaické elektrárny o předpokládaném instalovaném výkonu výrobní elektřiny 7,20 MW s dobou jejího trvání 30 let. Jak vyplývá ze situačního výkresu, který je přílohou této žádosti, samotná výměra areálu FVE bude v rámci uvažované zastavitelné plochy o výměře 11,0 ha pouze cca 7,5 ha, přitom areál FVE nebude zasahovat do 30 m pásma od lesa a jak již bylo výše uvedeno, jeho umístění je situováno mimo zemědělskou půdu v I. a II. třídě ochrany ZPF.

Na základě těchto nových skutečností a s ohledem na Metodické stanovisko Ministerstva životního prostředí s č. j. MZP/2022/710/4615 ze dne 22.11.2022 je zřejmé, že změna nestanoví jednoznačně rámec pro umístění záměrů z přílohy č. 1 zákona o posuzování vlivů na životní prostředí, není tedy předmětem posouzení dle uvedeného zákona.

Na základě výše popsanych nových skutečností vydal Krajský úřad Moravskoslezského kraje, příslušný podle § 22 písm. b) a § 22 písm. d) zákona č. 100/2001 Sb., o posuzování vlivů na životní prostředí, ve znění pozdějších předpisů, na základě ust. § 10i odst. 2 téhož zákona a kritérií uvedených v příloze č. 8 tohoto zákona, stanovisko č. j. MSK 35638/2024 ze dne 4. 4. 2024, ve kterém konstatuje, že **souhlasí s upuštěním od zpracování vyhodnocení vlivů na životní prostředí dle § 10i tohoto zákona** s následujícím odůvodněním:

Krajský úřad konstatuje, že, předmětný návrh obsahu změny ÚP nenavrhuje rozsáhlé záměry s možností kumulace vlivů na životní prostředí, ve smyslu zákona o posuzování vlivů na životní prostředí. Z návrhu obsahu změny je patrné, že nebudou v ÚP navrhovány plochy či koridory s významnými negativními vlivy na životní prostředí a veřejné zdraví, proto nebyl uplatněn požadavek na vyhodnocení vlivů ÚP na životní prostředí. Příslušný úřad neshledal žádnou z charakteristik vlivů změny koncepce na životní prostředí a veřejné zdraví, ani charakteristiku dotčeného území, zejména s ohledem na pravděpodobnost, dobu trvání, četnost a vratnost vlivů, kumulativní a synergickou povahu vlivů, důležitost a zranitelnost oblasti, za významnou do té míry, aby bylo nutné tyto vlivy posoudit podle zákona. Závažnost a rozsah vlivů lze vyloučit, jelikož nebyly identifikovány žádné jako významné. Rizika pro životní prostředí a veřejné zdraví z provedení koncepce nejsou významná. V návrhu zadání změny ÚP obce nebyly identifikovány významné střety se zvláštními přírodními charakteristikami území nebo kulturním dědictvím. Rozsah koncepce odpovídá míře urbanizace řešeného území, nebudou překročeny normy kvality životního prostředí. Přeshraniční povahu vlivů provedení koncepce lze vyloučit. Není stanoven požadavek na variantní řešení. Povaha územního plánování vylučuje podrobně specifikovat technický popis záměru potřebný k podrobnějšímu posouzení, tyto konkrétní vlastnosti záměru jsou známy až v následných řízeních. Případné další vlivy na životní prostředí tedy v tomto případě budou v podrobnějším rozsahu řešeny v následných řízeních.

Krajský úřad také přihlédl ke skutečnosti, že příslušný orgán ochrany přírody (krajský úřad) ve svém stanovisku dle § 45i zákona č. 114/1992 Sb., o ochraně přírody a krajiny, ve znění pozdějších předpisů (č. j. MSK 70897/2021 ze dne 03.06.2021) k původnímu návrhu obsahu změny ÚP Vítkov vyloučil významný vliv na předmět ochrany nebo celistvost evropsky významné lokality nebo ptačí oblasti.

Návrh obsahu Změny č. 4 ÚP Vítkova tedy **není nutno posoudit podle § 10i zákona o posuzování vlivů na životní prostředí.**

Na základě výše uvedených stanovisek **návrh Změny č. 4 ÚP Vítkova není vyhodnocován z hlediska vlivů na udržitelný rozvoj území.**

#### **A.i.1) STANOVISKO KRAJSKÉHO ÚŘADU PODLE § 50 ODS. 5**

Vzhledem k tomu, že vyhodnocení vlivů Změny č. 4 ÚP Vítkova na udržitelný rozvoj území nebylo zpracováno, nebude stanovisko krajského úřadu podle § 55b odst. 5 vydáno.

#### **A.i.2) SDĚLENÍ, JAK BYLO STANOVISKO PODLE § 50 ODS. 5 ZOHLEDNĚNO, S UVEDENÍM ZÁVAŽNÝCH DŮVODŮ POKUD NĚJAKÉ POŽADAVKY A PODMÍNKY ZOHLEDNĚNY NEBYLY**

Vzhledem k tomu, že vyhodnocení vlivů Změny č. 4 ÚP Vítkova na udržitelný rozvoj území nebylo zpracováno, nebude stanovisko krajského úřadu podle § 55b odst. 5 vydáno.



## ČÁST ODŮVODNĚNÍ ZPRACOVANÁ POŘIZOVATELEM

### 1. POSTUP PŘI POŘÍZENÍ ZMĚNY Č. 4 ÚP VÍTKOVA

Návrh na pořízení změny územního plánu Vítkova předložil dne 25.04.2022 vlastník pozemku parc.č. 2369/1 k.ú. Vítkov, kterého zastupuje na základě plné moci ČEZ Obnovitelné zdroje s.r.o.

Důvodem pořízení změny územního plánu bylo vymezení plochy pro výstavbu fotovoltaické elektrárny. Návrh na pořízení změny byl zpracován dle ustanovení § 55a odst. 2 stavebního zákona včetně doložení příslušných stanovisek krajského úřadu, ze kterých vyplynula povinnost posouzení změny územního plánu podle § 10i zákona č. 100/2001 Sb., o posuzování vlivů na životní prostředí.

Návrh na pořízení změny byl schválen Zastupitelstvem města na 25. zasedání konaném dne 04.05.2022 usnesením č. 1408/25. Zastupitelstvo rozhodlo o pořízení Změny č. 4 územního plánu Vítkova dle předloženého návrhu a stanovilo, že změna bude pořízena zkráceným postupem.

Na základě nesprávného uvedení výměry návrhové plochy Zastupitelstvo města toto usnesení revokovalo a pořízení Změny č. 4 schválilo novým usnesením č. 1482/26 na svém zasedání konaném dne 15. června 2022. Změna bude pořízena zkráceným postupem.

Na základě navazujícího stanoviska Krajského úřadu Moravskoslezského kraje z hlediska nutnosti posouzení vlivů na životní prostředí dle zákona č. 100/2001 Sb., k návrhu obsahu změny ze dne 04.04.2024 bylo upuštěno od zpracování vyhodnocení vlivů na životní prostředí dle § 10i tohoto zákona. Součástí změny tedy nebude vyhodnocení vlivů změny územního plánu na udržitelný rozvoj území.

Zpracovatelem Změny č. 4 územního plánu Vítkova je Urbanistické středisko s.r.o. Ostrava, zodpovědný projektant Ing. arch. Petr Gajdušek.

Návrh Změny č. 4 územního plánu Vítkova byl předán zpracovatelem pro účely veřejného projednání dne 31.05.2024.

Zahájení řízení o Změně č. 4 územního plánu Vítkova a místě a době konání veřejného projednání bylo oznámeno veřejnou vyhláškou ze dne 03.06.2024 pod č.j. MUVI 30165/2024. Návrh změny územního plánu byl přístupný k nahlédnutí ode dne vyvěšení veřejné vyhlášky v době od 04.06.2024 do 17.07.2024.

Dle ustanovení § 55b odst. 2 stavebního zákona v souladu s ustanovením § 52 odst. 2 stavebního zákona byly vyzvány dotčené orgány a krajský úřad k uplatnění stanoviska; dotčené osoby k podání námitek a každý mohl uplatnit připomínky.

Veřejné projednání se uskutečnilo dne 10. července 2024. Veřejného projednání se neúčastnily žádné dotčené orgány. Dotčené orgány a ostatní orgány využily možnost zaslat své stanovisko ve stanoveném termínu.

K návrhu Změny č. 4 Územního plánu Vítkova nebyly podány připomínky ani námítky vlastníků pozemků a staveb dotčených návrhem řešení. Byly podány 4 stanoviska dotčených orgánů, 2 koordinovaná stanoviska a 2 stanoviska ostatních orgánů.

Pořizovatel ve spolupráci s určeným zastupitelem vyhodnotil výsledky projednání. V rámci projednávání nebyly uplatněny žádné připomínky ani námítky.

V souladu s ustanovením § 55b odst. 4 byla podána žádost o vydání stanoviska Krajský úřad MSK, odbor územního plánování, z hlediska zajištění koordinace využívání území s ohledem na širší územní vztahy.

Krajský úřad dospěl k závěru, že předložený návrh změny územního plánu je v souladu se Zásadami územního rozvoje MSK ve znění aktualizace 1 - 7, je v souladu Politikou územního rozvoje ČR ve znění aktualizace č. 1-7.

Na základě veřejného projednávání byla dále Změna č. 4 Územního plánu Vítkov upravena pro předložení zastupitelstvu k vydání.

### 2. VÝSLEDEK PŘEZKOUMÁNÍ ZMĚNY Č.4 ÚP VÍTKOVA S POŽADAVKY STAVEBNÍHO ZÁKONA A JEHO PROVÁDĚCÍCH PŘEDPISŮ

Změna č. 4 Územní plánu Vítkova je zpracována v souladu s požadavky zákona č. 183/2006 Sb., o územním plánování a stavebním řádu (stavební zákon), ve znění pozdějších předpisů, vyhlášky č. 500/2006 Sb., o územně analytických podkladech, územně plánovací dokumentaci a způsobu evidence územně plánovací činnosti, ve znění pozdějších předpisů a vyhlášky č. 501/2006 Sb., o obecných požadavcích na využívání území, ve znění pozdějších předpisů.

Změna č. 4 ÚP Vítkova respektuje, v souladu s ust. § 43 odst. 1 stavebního zákona, základní koncepci rozvoje území města, ochrany jeho hodnot, jeho plošného a prostorového uspořádání, uspořádání krajiny a koncepci veřejné infrastruktury stanovenou ÚP Vítkova.

ÚP Vítkova a Změna č. 4 ÚP Vítkova respektuje dle § 43 odst. 3 stavebního zákona v souvislostech a podrobnostech území zpřesněných v ÚP Vítkova a rozvíjí cíle a úkoly územního plánování v souladu s nadřazenou územně plánovací dokumentací a s politikou územního rozvoje a – viz kap. A.h.1) Vyhodnocení souladu Změny č. 4 ÚP Vítkova s Politikou územního rozvoje a územně plánovací dokumentací vydanou krajem.

Dle ust. § 43 odst. 4 stavebního zákona jsou ÚP Vítkova i jeho Změna č. 4 pořízeny pro celé území města Vítkova.

V souladu s ust. § 44 písm. a) a v souladu s § 55a odst. 2 stavebního zákona rozhodlo o pořízení Změny č. 4 územního plánu na základě návrhu Zastupitelstvo města Vítkova, usnesením č. 1408/25 na svém 25. zasedání konaném dne 4. května 2022. V souladu s navazujícím stanoviskem Krajského úřadu Moravskoslezského kraje není tento návrh Změny č. 4 ÚP Vítkova posouzen podle § 10i zákona č. 100/2001 Sb., o posuzování vlivů na životní prostředí a o změně některých souvisejících zákonů (zákon o posuzování vlivů na životní prostředí), ve znění pozdějších předpisů, a návrh Změny č. 4 ÚP Vítkova není vyhodnocován z hlediska vlivu na udržitelný rozvoj území.

Pořizovatelem územního plánu je Městský úřad Vítkova se zajištěním kvalifikačních požadavků oprávněnou osobou pro výkon územně plánovací činnosti v souladu s ustanovením § 24. Změna č. 4 byla zpracována zodpovědným projektantem Ing. arch. Petrem Gajduškem – autorizovaným architektem – ČKA 00969, tj. byl zpracován osobou oprávněnou k vybrané činnosti ve výstavbě v souladu s ustanovením § 158 odst. 1 a § 159 stavebního zákona.

Obsah Změny č. 4 ÚP Vítkova odpovídá přiměřeně k záměrům, které tato změna obsahuje, příloze č. 7 k vyhl. č. 500/2006 Sb., ve znění pozdějších předpisů.

Plochy s rozdílným způsobem využití, které byly ÚP Vítkova vymezeny v souladu s ustanoveními §§ 4 až 19 vyhlášky č. 501/2006 Sb., ve znění pozdějších předpisů, ve kterém byly, s využitím § 3 odst. 4 vyhlášky č. 501/2006 Sb., ve znění pozdějších předpisů, s ohledem na specifické podmínky a charakter území, navrženy další plochy s rozdílným způsobem využití, než je stanoveno v § 4 až 19 vyhlášky (plochy zeleně), a některé plochy s rozdílným způsobem využití vymezené v souladu s ustanoveními §§ 4 až 19 byly dále podrobněji členěny. Změnou č. 4 ÚP Vítkova není rozsah ploch s rozdílným způsobem využití doplňován ani není jejich způsob využití upravován.

Na základě výše uvedeného lze konstatovat, že Změna č. 4 ÚP Vítkova je zpracována v souladu s požadavky stavebního zákona a jeho prováděcích vyhlášek č. 500/2006 Sb., o územně analytických podkladech, územně plánovací dokumentaci a způsobu evidence územně plánovací činnosti, ve znění pozdějších předpisů a č. 501/2006 Sb., o obecných požadavcích na využívání území, ve znění pozdějších předpisů.

### **3. VÝSLEDEK PŘEZKOUMÁNÍ ZMĚNY Č.4 ÚP VÍTKOVA S POŽADAVKY PODLE ZVLÁŠTNÍCH PRÁVNÍCH PŘEDPISŮ A SE STANOVISKY DOTČENÝCH ORGÁNŮ PODLE ZVLÁŠTNÍCH PRÁVNÍCH PŘEDPISŮ, POPŘÍPADĚ S VÝSLEDKEM ŘEŠENÍ ROZPORŮ**

#### **Vyhodnocení stanovisek uplatněných dle § 55b odst. 2 stavebního zákona ve spojení s § 52 odst. 1 a 2 stavebního zákona**

Oznámení o konání veřejného projednání o Návrhu Změny č. 4 územního plánu Vítkova bylo v souladu s ustanovením § 55b odst. 2 stavebního zákona ve spojení s ustanovením § 52 odst. 1 a 2 stavebního zákona zasláno níže uvedeným dotčeným orgánům a krajskému úřadu:

- Krajská hygienická stanice Moravskoslezského kraje se sídlem v Ostravě,
- Hasičský záchranný sbor Moravskoslezského kraje,
- Ministerstvo dopravy,
- Ministerstvo obrany, odbor ochrany územních zájmů a státního odborného dozoru,
- Ministerstvo průmyslu a obchodu,
- Ministerstvo životního prostředí,
- Státní energetická inspekce, územní inspektorát pro Moravskoslezský kraj,
- Státní pozemkový úřad, Krajský pozemkový úřad pro Moravskoslezský kraj,

- Obvodní báňský úřad pro území krajů Moravskoslezský a Olomoucký,
- Krajský úřad Moravskoslezského kraje,
  - odbor územního plánování a stavebního řádu
  - odbor kultury a památkové péče
  - odbor životního prostředí a zemědělství
    - orgán ochrany přírody a krajiny
    - orgán státní správy lesů
    - vodoprávní úřad
    - orgán ochrany zemědělského půdního fondu
    - orgán ochrany ovzduší a integrované prevence
  - odbor dopravy a chytrého regionu
- Městský úřad Vítkov, náměstí Jana Zajíce č.p. 7, 749 01 Vítkov 1,
  - odbor výstavby, územního plánování a životního prostředí:
    - orgán státní památkové péče
    - orgán státní správy lesů
    - vodoprávní úřad
    - orgán ochrany přírody a krajiny
    - orgán státní správy odpadového hospodářství
    - silniční správní orgán
- **Stanovisko Ministerstva obrany, sekce nakládání s majetkem, odbor ochrany územních zájmů a státního odborného dozoru, ze dne 28.06.2024 pod Sp.zn.: 178622/2024-1322-OÚZ-BR, MO 526080/2024-1322:**

*Odbor ochrany územních zájmů a státního odborného dozoru, Sekce majetková, Ministerstvo obrany, v souladu se zmocněním v § 6 odst. 1 písmeno h) zákona č.222/1999 Sb., o zajišťování obrany České republiky, ve znění pozdějších předpisů (dále jen „zákon o zajišťování obrany ČR“) a zmocněním v § 175 odst. 1 zákona č. 183/2006 Sb., o územním plánování a stavebním řádu (stavební zákon), ve znění pozdějších předpisů (dále jen „stavební zákon“), jako věcně a místně příslušné ve smyslu zákona o zajišťování obrany ČR, vydává ve smyslu § 55b odst. 2 stavebního zákona a dle § 4 odst. 2 písm. b) stavebního zákona*

**stanovisko, jehož obsah je závazný pro opatření obecné povahy dle stavebního zákona, ve kterém ve veřejném zájmu žádá o doplnění zpracování limitů a zájmů MO do návrhu územně plánovací dokumentace.**

**Do správního území obce zasahuje vymezené území Ministerstva obrany:**

- **Zájmové území Vojenského újezdu Libavá, vymezeném ve smyslu § 175 odst. 1 zákona č. 183/2006 Sb., jehož hranice ve vzdálenosti 1 km vně kopíruje hranici vojenského újezdu Libavá. V tomto vymezeném území v níže uvedených případech lze umístit a povolit uvedené stavby jen na základě závazného stanoviska Ministerstva obrany (dle § 175 odst. 1 zákona č. 183/2006 Sb. o územním plánování a stavebním řádu) – viz. ÚAP – jev 108:**
  - výstavba, rekonstrukce a opravy dálniční sítě, rychlostních komunikací, silnic I. II. a III. třídy;
  - výstavba a rekonstrukce železničních tratí a jejich objektů;
  - výstavba a rekonstrukce letišť všech druhů, včetně zařízení;
  - výstavba a rekonstrukce vedení vn a vvn;
  - výstavba větrných elektráren, bioplynových stanic, fotovoltaických elektráren a objektů dalších zdrojů energií;
  - výstavba radioelektronických zařízení (radiové, radiolokační, radionavigační, telemetrická) včetně anténních systémů a opěrných konstrukcí (např. základnové stanice apod.);
  - výstavba objektů a zařízení vysokých 30 m a více nad terénem;
  - výstavba staveb tvořící dominanty v terénu,
  - výsadba vzrostlé zeleně (větrolamů apod.);
  - výstavba vodních děl (přehrad, rybníky, poldry apod.);
  - výstavba souvislých kovových překážek, průmyslových hal, objektů pro výrobu a služby;
  - výstavba staveb, které jsou zdrojem elektromagnetického rušení;
  - výstavba ČOV;

- výstavba hlavních řadů technické infrastruktury regionálního a nadregionálního významu;
- stavby, při nichž by došlo k dotčení vlastnických práv ČR - Ministerstva obrany;
- budování nových nebo rozšiřování stávajících skládek odpadů.

**V tomto vymezeném území může být výstavba a ostatní uvedené činnosti omezeny nebo zakázány.**

**Ministerstvo obrany požaduje respektovat výše uvedené vymezené území a zapracovat do textové části návrhu územního plánu do Odůvodnění, kapitoly Zvláštní zájmy Ministerstva obrany a do grafické části - koordinačního výkresu.**

**Do správního území obce zasahuje vymezené území Ministerstva obrany:**

- **Koridor RR směrů - zájmové území pro nadzemní stavby (dle ustanovení § 175 odst. 1 zákona č. 183/2006 Sb. o územním plánování a stavebním řádu), které je nutno respektovat podle zákona č. 222/1999 Sb. o zajišťování obrany ČR a zákona č. 127/2005 o elektronických komunikacích.**

**V části koridoru RR směrů s atributem výšky 100, 150, 200, 250 lze vydat územní rozhodnutí a povolit nadzemní výstavbu přesahující 30 m n.t. jen na základě stanoviska Ministerstva obrany (dle ustanovení § 175 odst. 1 zákona č. 183/2006 Sb. o územním plánování a stavebním řádu) – viz. ÚAP – jev 82a. V případě kolize může být výstavba omezena.**

**Ministerstvo obrany požaduje respektovat výše uvedené vymezené území a zapracovat do textové části návrhu územního plánu do Odůvodnění, kapitoly Zvláštní zájmy Ministerstva obrany a do grafické části - koordinačního výkresu.**

**Do správního území obce zasahuje vymezené území Ministerstva obrany:**

- **Zájmové území elektronického komunikačního zařízení Ministerstva obrany (Benkovice), které je nutno respektovat podle ustanovení § 175 odst. 1 zákona č. 183/2006 Sb. o územním plánování a stavebním řádu (dle ÚAP jev 82a).**

**V tomto území lze umístit a povolit níže uvedené stavby jen na základě závazného stanoviska Ministerstva obrany:**

- rozsáhlé stavby s kovovou konstrukcí (výrobní haly, sklady, vedení vysokého napětí atd.)
- fotovoltaické elektrárny
- výstavba větrných elektráren, základnových stanic mobilních operátorů
- stavby nebo zařízení vysoké 30 m a více nad okolním terénem
- stavby, které jsou zdrojem elektromagnetického záření 10KHz-100GHz
- veškeré rozsáhlé územní změny (výstavba průmyslových zón, zalesnění, těžba atd.)
- velké vodní plochy

**V tomto vymezeném území může být výstavba větrných elektráren a výškových staveb nad 30 m nad terénem výškově omezena nebo zakázána.**

**Do správního území obce zasahuje vymezené území Ministerstva obrany:**

- **Ochranné pásmo leteckých zabezpečovacích zařízení Ministerstva obrany, které je nutno respektovat podle ustanovení § 37 zákona č. 49/1997 Sb. o civilním letectví a o změně a doplnění zákona č. 455/1991 Sb. o živnostenském podnikání. V tomto vymezeném území lze umístit a povolit níže uvedené stavby jen na základě závazného stanoviska Ministerstva obrany (dle ustanovení § 175 odst. 1 zákona č. 183/2006 Sb. o územním plánování a stavebním řádu) – viz. ÚAP – jev 102a. Jedná se o výstavbu (včetně rekonstrukce a přestavby) větrných elektráren, výškových staveb, venkovního vedení vvn a vn, základnových stanic mobilních operátorů. V tomto vymezeném území může být výstavba větrných elektráren, výškových staveb nad 30 m nad terénem a staveb tvořících dominanty v terénu výškově omezena nebo zakázána.**

**Ministerstvo obrany požaduje respektovat výše uvedené vymezené území a zapracovat do textové části návrhu územního plánu do Odůvodnění, kapitoly Zvláštní zájmy Ministerstva obrany a do grafické části - koordinačního výkresu.**

**Do správního území obce zasahuje vymezené území Ministerstva obrany:**

- **Vzdušný prostor pro létání v malých a přízemních výškách (dle ustanovení § 175 odst. 1 zákona č. 183/2006 Sb. o územním plánování a stavebním řádu), který je nutno respektovat podle ustanovení § 41 zákona č. 49/1997 Sb. o civilním letectví a o změně a doplnění zákona č. 455/1991 Sb. o živnostenském podnikání. V tomto vymezeném území lze vydat územní rozhodnutí a povolit**

výstavbu vysílačů, výškových staveb, staveb tvořících dominanty v terénu, větrných elektráren, speciálních staveb, zejména staveb s vertikální ochranou (např. střelnice, nádrže plynu, trhací jámy), venkovního vedení vn a vnn, rozšíření stávajících nebo povolení nových těžebních prostorů (dle ustanovení § 175 odst. 1 zákona č. 183/2006 Sb. o územním plánování a stavebním řádu) jen na základě závazného stanoviska Ministerstva obrany - viz. jev ÚAP -102a. Ve vzdušném prostoru vyhlášeném od země je nutno posoudit také výsadbu vzrostlé zeleně. Výstavba a výsadba může být výškově omezena nebo zakázána.

**Ministerstvo obrany požaduje respektovat výše uvedené vymezené území a zapracovat do textové části návrhu územního plánu do Odůvodnění, kapitoly Zvláštní zájmy Ministerstva obrany a do grafické části - koordinačního výkresu.**

- **Na celém správním území je zájem Ministerstva obrany posuzován z hlediska povolování níže uvedených druhů staveb podle ustanovení § 175 zákona č. 183/2006 Sb. (dle ÚAP jev 119)**

Na celém správním území umístit a povolit níže uvedené stavby jen na základě závazného stanoviska Ministerstva obrany:

- výstavba, rekonstrukce a opravy dálniční sítě, rychlostních komunikací, silnic I. II. a III. třídy
- výstavba a rekonstrukce železničních tratí a jejich objektů
- výstavba a rekonstrukce letišť všech druhů, včetně zařízení
- výstavba vedení VN a VVN
- výstavba větrných elektráren
- výstavba radioelektronických zařízení (radiové, radiolokační, radionavigační, telemetrická) včetně anténních systémů a opěrných konstrukcí (např. základnové stanice....)
- výstavba objektů a zařízení vysokých 30 m a více nad terénem
- výstavba vodních nádrží (přehrady, rybníky)
- výstavba objektů tvořících dominanty v území (např. rozhledny).

**Ministerstvo obrany požaduje respektovat výše uvedené vymezené území a zapracovat je do textové části návrhu územního plánu do Odůvodnění, kapitoly Zvláštní zájmy Ministerstva obrany. Do grafické části pod legendu koordinačního výkresu zapracujte následující textovou poznámku: „Celé správní území je zájmovým územím Ministerstva obrany z hlediska povolování vyjmenovaných druhů staveb“.**

#### Odůvodnění:

Ministerstvo obrany v souladu se zmocněním v § 6 odst. 1 písmeno h) zákona o zajišťování obrany ČR a zmocněním v § 175 odst. 1 stavebního zákona provedlo po obdržení oznámení pořizovatele územně plánovací dokumentace (dále jen „ÚPD“) vyhodnocení výše uvedeného návrhu z pozice dotčeného orgánu.

Výše uvedená vymezená území Ministerstva obrany tvoří neopomenutelné limity v území nadregionálního významu a jejich respektování a zapracování do ÚPD je požadováno ve veřejném zájmu pro zajištění obrany a bezpečnosti státu.

Toto stanovisko Ministerstva obrany je uplatněno v kontinuitě na poskytnuté údaje o území úřadu územního plánování pro zpracování územně analytických podkladů ORP.

Ministerstvo obrany nemá k předloženému návrhu ÚPD další připomínky za předpokladu zapracování výše uvedených vymezených území MO do textové i grafické části v souladu s tímto stanoviskem. Jedná se o provedení úprav části Odůvodnění, které neovlivňují koncepci předložené ÚPD. Veškeré požadavky Ministerstva obrany jsou uplatněny ve veřejném zájmu na zajištění obrany a bezpečnosti státu a jsou deklarací stávajících strategicky důležitých limitů v území, jejichž nerespektování by vedlo k ohrožení funkčnosti speciálních zařízení MO.

#### Vyhodnocení stanoviska:

Stanovisko bude respektováno. V textové části odůvodnění změny územního plánu jsou limity Ministerstva obrany zapracovány. Případné nedostatky budou doplněny. Textová poznámka uvedená pod legendou koordinačního výkresu bude zapracována v grafické části v úplném znění územního plánu Vítkova po vydání Změny č.1, č.2, č.3, č.4 a č.5.

#### Uplatněná souhlasná stanoviska bez připomínek:

- Stanovisko Ministerstva průmyslu a obchodu Praha, ze dne 11.06.2024 pod zn. MPO 52516/2024.
- Stanovisko Obvodního báňského úřadu pro území krajů Moravskoslezského a Olomouckého, ze dne 06.06.2024 pod č.j. SBS 26072/2024.

- Stanovisko Krajské hygienické stanice Moravskoslezského kraje se sídlem v Ostravě, ze dne 13.06.2024 pod č.j. KHSMS 37477/2024/OP/HOK.
- Stanovisko Krajského úřadu Moravskoslezského kraje, z hlediska zákona 20/1987 Sb., o státní památkové péči, ve znění pozdějších předpisů, v rámci koordinovaného stanoviska ze dne 26.06.2024 pod č.j. MSK 78462/2024 – není dotčeným orgánem.
- Stanovisko Krajského úřadu Moravskoslezského kraje, z hlediska zákona č. 13/1997 Sb., o pozemních komunikacích, ve znění pozdějších předpisů, v rámci koordinovaného stanoviska ze dne 26.06.2024 pod č.j. MSK 78462/2024 – veřejné zájmy nejsou dotčeny.
- Stanovisko Krajského úřadu Moravskoslezského kraje, z hlediska zákona č. 289/1995 Sb., o lesích a o změně a doplnění některých zákonů (lesní zákon), ve znění pozdějších předpisů, v rámci koordinovaného stanoviska ze dne 26.06.2024 pod č.j. MSK 78462/2024 – souhlasné stanovisko.
- Stanovisko Krajského úřadu Moravskoslezského kraje, z hlediska zákona č. 254/2001 Sb., o vodách a o změně některých zákonů, ve znění pozdějších předpisů, v rámci koordinovaného stanoviska ze dne 26.06.2024 pod č.j. MSK 78462/2024 – souhlasné stanovisko.
- Stanovisko Krajského úřadu Moravskoslezského kraje, z hlediska zákona 541/2020 Sb., o odpadech, v rámci koordinovaného stanoviska ze dne 26.06.2024 pod č.j. MSK 78462/2024 – není dotčeným orgánem.
- Stanovisko Krajského úřadu Moravskoslezského kraje, z hlediska zákona č. 334/1992 Sb., o ochraně zemědělského půdního fondu, ve znění pozdějších předpisů, v rámci koordinovaného stanoviska ze dne 26.06.2024 pod č.j. MSK 78462/2024 – souhlasné stanovisko.
- Stanovisko Krajského úřadu Moravskoslezského kraje, z hlediska zákona č. 201/2012 Sb., o ochraně ovzduší, ve znění pozdějších předpisů, v rámci koordinovaného stanoviska ze dne 26.06.2024 pod č.j. MSK 78462/2024 – souhlasné stanovisko.
- Stanovisko Krajského úřadu Moravskoslezského kraje, z hlediska zákona č. 224/2015 Sb., o prevenci závažných havárií způsobených vybranými nebezpečnými chemickými látkami nebo chemickými směsmi a o změně zákona č. 634/2004 Sb., o správních poplatcích, ve znění pozdějších předpisů, v rámci koordinovaného stanoviska ze dne 26.06.2024 pod č.j. MSK 78462/2024 – krajský úřad není dotčeným orgánem..
- Stanovisko Krajského úřadu Moravskoslezského kraje, z hlediska zákona č. 100/2001 Sb., o posuzování vlivů na životní prostředí a o změně některých souvisejících zákonů (zákon o posuzování vlivů na životní prostředí), ve znění pozdějších předpisů, v rámci koordinovaného stanoviska ze dne 26.06.2024 pod č.j. MSK 78462/2024 – není dotčeným orgánem.
- Stanovisko Městského úřadu Vítkov, odboru výstavby, územního plánování a životního prostředí, z hlediska zákona č. 114/1992 Sb., o ochraně přírody a krajiny, ve znění pozdějších předpisů, v rámci koordinovaného stanoviska ze dne 15.07.2024 pod č.j. MUVI 36664/2024 – souhlasné závazné stanovisko.
- Stanovisko Městského úřadu Vítkov, odboru výstavby, územního plánování a životního prostředí, z hlediska zákona č. 541/2020 Sb., o odpadech, ve znění pozdějších předpisů, v rámci koordinovaného stanoviska ze dne 15.07.2024 pod č.j. MUVI 36664/2024 - bez připomínek.
- Stanovisko Městského úřadu Vítkov, odboru výstavby, územního plánování a životního prostředí, z hlediska zákona č. 13/1997 Sb., o pozemních komunikacích, ve znění pozdějších předpisů, v rámci koordinovaného stanoviska ze dne 15.07.2024 pod č.j. MUVI 36664/2024 – souhlasné závazné stanovisko.
- Stanovisko Městského úřadu Vítkov, odboru výstavby, územního plánování a životního prostředí, z hlediska zákona č. 201/2012 Sb., o ochraně ovzduší, ve znění pozdějších předpisů, v rámci koordinovaného stanoviska ze dne 15.07.2024 pod č.j. MUVI 36664/2024 – není dotčeným orgánem.
- Stanovisko Městského úřadu Vítkov, odboru výstavby, územního plánování a životního prostředí, z hlediska zákona č. 334/1992 Sb., o ochraně ZPF, ve znění pozdějších předpisů, v rámci koordinovaného stanoviska ze dne 15.07.2024 pod č.j. MUVI 36664/2024 – není dotčeným orgánem.

**Stanovisko krajského úřadu, jako nadřízeného orgánu dle § 55b odst. 4 stavebního zákona:****Stanovisko Krajského úřadu Moravskoslezského kraje, odboru územního plánování, ze dne 09.10.2024 pod č.j. MSK MSK 122159/2024:**

Podáním doručeným nám dne 11. 9. 2024 jste v souladu s ustanovením § 55b odst. 4 zákona č. 183/2006 Sb., o územním plánování a stavebním řádu (stavební zákon), ve znění pozdějších předpisů (dále jen „stavební zákon“), požádali Krajský úřad Moravskoslezského kraje, odbor územního plánování o posouzení návrhu změny č. 4 Územního plánu Vítkov (dále jen „návrh změny ÚP“). V té souvislosti krajský úřad odkazuje na ust. § 323 odst. 9 nového stavebního zákona (č. 283/2021 Sb., stavební zákon), ze kterého pro návrh změny ÚP vyplývá, že se dokončí podle dosavadních právních předpisů.

Požizovatelem změny územního plánu je Městský úřad Vítkov, odbor výstavby, územního plánování a životního prostředí. Zpracovatelem návrhu změny ÚP je Ing. arch. Petr Gajdušek, č. autorizace 969. Vydávajícím orgánem je Zastupitelstvo města Vítkova. K žádosti byly přiloženy následující doklady:

1. Návrh změny ÚP (v elektronické podobě).
2. Kopie stanovisek dotčených orgánů a námitek a připomínek k návrhu změny ÚP.

Krajský úřad dle § 55b odst. 4 stavebního zákona posuzuje předložený návrh z hlediska:

1. Koordinace využívání území, zejména s ohledem na širší územní vztahy.
2. Souladu s politikou územního rozvoje, územním rozvojovým plánem a s územně plánovací dokumentací vydanou krajem.

Předmětem řešení návrhu změny ÚP je vymezení plochy VE plochy výroby a skladování – výroby energie pro realizaci fotovoltaické elektrárny včetně související dopravní a technické infrastruktury (vyvedení výkonu) a dále aktualizace zastavěného území. Plocha VE je vymezena ve východní části správního území města Vítkova, v blízkosti hranice s územím města Odry. V širším okolí lokality se nenachází žádná zástavba ani záměr, který by s plochou VE kolidoval. Samotné dopravní napojení vyvedení výkonu je plánováno směrem k zastavěnému území města Vítkova.

Z hlediska koordinace využívání území s ohledem na širší vztahy nemá krajský úřad k návrhu změny ÚP připomínek.

**Územní rozvojový plán**, který byl vydán dne 28. 8. 2024, se dle ust. § 319 odst. 5 nového stavebního zákona v souvislosti s § 73 odst. 2 a 3 tohoto zákona pro posuzování návrhu změny ÚP nepoužije.

**Návrh změny ÚP je v souladu s Politikou územního rozvoje ČR ve znění aktualizace č. 1 až 7 (dále jen „PÚR ČR“).** PÚR ČR nevymezuje v lokalitě, ve které se nachází posuzované území, žádný záměr republikového významu. S ohledem na obsah návrhu změny ÚP vyhovuje předmět řešení změny prioritě č. 31 (vytvářet podmínky pro výrobu energie z obnovitelných zdrojů). Ostatní priority nejsou návrhem změny ÚP dotčeny.

**Krajský úřad dále prověřil návrh změny ÚP z hlediska souladu se Zásadami územního rozvoje Moravskoslezského kraje, ve znění aktualizace č. 1 až 8 a, b (dále jen „ZÚR MSK“) a dospěl k závěru, že předložený návrh změny ÚP je s krajskou dokumentací v souladu.**

Pro území města Vítkova vyplývají ze ZÚR MSK záměry nadmístního významu E27, EZ12 (oba výše zmiňované záměry jsou z oblasti energetiky), územní rezerva AV505 vodní nádrž Spálov na Odře a dále ÚSES 179, 274, 258, 266, 207, 520, 521, 522, 523, 524, 616 a 627. Všechny uvedené ÚSES a územní rezerva jsou již v územním plánu města zapracovány či jsou zpřesněny v územních plánech sousedních obcí a nejsou předmětem řešení návrhu změny ÚP. Oba energetické koridory jsou předmětem souběžně pořizované změny č. 5, což krajský úřad stvrdil svým stanoviskem ze dne 4. 3. 2024.

Krajský úřad prověřil návrh změny ÚP z hlediska kapitoly „C. Specifické oblasti“ ZÚR MSK a zjistil, že žádný z požadavků na využití území, kritérium a podmínka pro rozhodování o změnách v území nejsou návrhem změny ÚP dotčeny. Stejně tak není dotčen úkol pro územní plánování koordinovat ÚSES ve vazbě na území Olomouckého kraje, uvedený ve specifické oblasti SOB-N2 Budišovsko – Vítkovsko.

Kapitola „E. Upřesnění územních podmínek koncepce ochrany...“ ZÚR MSK stanoví kritéria a podmínky pro rozhodování v území vymezených hodnot. Pro oblast, ve které se nachází také město Vítkov, stanoví kapitola E. ZÚR MSK v bodě 73d. jako hodnotu údolí řeky Moravice a unikátní dominantu zámku Hradec nad Moravicí. Obě hodnoty nejsou návrhem změny ÚP dotčeny.



Území řešené návrhem změny ÚP se dle kapitoly „F. Stanovení cílových kvalit krajin...“ nachází v krajinné oblasti B – oblasti specifických krajin Nízkého Jeseníku. Krajinné oblasti se v ZÚR MSK dále dělí na typy krajin, mezi kterými probíhají přechodová pásma. Typy krajin dle ZÚR MSK stanoví cílové kvality krajin a podmínky pro jejich dosažení a zachování. Území města Vítkova je v centrální části tvořeno primárně přechodovým pásmem PPM 26, v severní části krajinou B-09 a jižní část spadá do krajiny B-11. Centrální část území představuje přechodové pásmo, v rámci kterého na území města zasahuje krajina B-08. Na předmět řešení změny, tedy plochu pro umístění fotovoltaické elektrárny se vztahuje primárně krajina B-11 spolu s okrajem přechodového pásma do krajiny B-08.

Krajina B-08 (Budišov – Vítkov) stanoví chránit kulturní dominanty v krajinné scéně (Budišov nad Budišovkou, Černá ve Slezsku, Svatoňovice), což není návrhem změny ÚP ovlivněno. Zasaženy nejsou ani vegetační prvky historických krajinných struktur.

Krajina B-11 (Oderské vrchy) stanoví zachovat, vyloučit či omezit zásahy do niv a porostu lesů a chránit siluety kulturních dominant (zejm. Fulnek) a přítoky a vodní tok řeky Odry. Plocha VE je umísťována na kopci Na Kamence a je obklopena ze všech stran lesními pozemky, což výrazně sníží či zcela eliminuje její viditelnost. Samotná plocha do lesních porostů nezasahuje, vyvedení výkonu je plánováno v souběhu s hranicí pozemků plnicích funkci lesa.

Závěr – výsledek posouzení návrhu změny ÚP krajským úřadem dle ust. § 55b odst. 4 stavebního zákona

Návrh změny č. 4 územního plánu Vítkov **byl posouzen v souladu s ustanovením § 55b odst. 4 stavebního zákona**, není v rozporu s Politikou územního rozvoje ČR a nenarušuje využívání území, zejména s ohledem na širší vztahy v území. Návrh změny ÚP je v souladu se ZÚR MSK.

Krajský úřad pro úplnost uvádí, že plocha pro fotovoltaiku nezasahuje do území zcela či spíše nevhodného pro její umístění dle Územní studie Vyhodnocení území MSK kraje z hlediska existujících limitů umístění větrných a fotovoltaických elektráren.

#### 4. ROZHODNUTÍ O NÁMITKÁCH VČETNĚ ODŮVODNĚNÍ

V rámci veřejného projednání o Návrhu Změny č. 4 Územního plánu Vítkova nebyly uplatněny žádné námítky.

#### 5. VYHODNOCENÍ PŘIPOMÍNEK UPLATNĚNÝCH V RÁMCI PROJEDNÁVÁNÍ DLE § 52 STAVEBNÍHO ZÁKONA

##### Vyhodnocení připomínek uplatněných v rámci veřejného projednání dle § 55b odst. 2 stavebního zákona ve spojení s § 52 odst. 1 a 2 stavebního zákona

Oznámení o konání veřejného projednání o Návrhu Změny č. 4 územního plánu Vítkova bylo zasláno níže uvedeným ostatním orgánům a oprávněným investorům:

##### **Ostatní orgány:**

GasNet Služby, s.r.o.,  
CETIN a.s.,  
Severomoravské vodovody a kanalizace Ostrava a.s.,  
Vodafone Czech Republic a.s.,  
Česká geologická služba, Správa oblastních geologů.

##### **Oprávněný investor:**

ČEZ Distribuce, a. s.,  
T-Mobile Czech Republic a.s., Technické oddělení,  
Povodí Odry, státní podnik,  
Správa silnic Moravskoslezského kraje, příspěvková organizace,  
ČEPS, a.s.,  
GasNet, s.r.o.,  
Lesy České republiky, s.p.

V rámci konání veřejného projednání o Návrhu Změny č. 4 územního plánu Vítkova nebyly uplatněny žádné připomínky.

##### Souhlasné připomínky bez dalších požadavků:

- *Stanovisko České geologické služby, správy oblastních geologů ze dne 09.07.2024 pod zn. ČGS-441/24/486\*SOG-441/0487/2024.*

- *Stanovisko SmVaK Ostrava a.s. ze dne 02.07.2024 pod zn. 9773/V017904/2024/SZ – v rámci změny č. 4 se celková koncepce veřejné infrastruktury, včetně podmínek pro její umístování, nemění.*

**SEZNAM POUŽITÝCH ZKRATEK**

CK	cílová kvalita
ČOV	čistírna odpadních vod
k. ú.	katastrální území
KÚ MSK	Krajský úřad Moravskoslezského kraje
MSK	Moravskoslezský kraj
ORP	obec s rozšířenou působností
OZE	obnovitelné zdroje energie
parc. č.	parcelní číslo
PÚR ČR	Politika územního rozvoje České republiky, ve znění Aktualizací č. 1, 2, 3, 4, 5, 6 a 7
RD	rodinný dům
RZV	rozdílný způsob využití
STL	středotlaký
ÚAP	územně analytické podklady
ÚP	územní plán
ÚPD	územně plánovací dokumentace
ÚS	územní studie
ÚSES	územní systém ekologické stability
VN	vysoké napětí
VPS	veřejně prospěšná stavba
VTL	vysokotlaký
VVN	velmi vysoké napětí
ZPF	zemědělský půdní fond
ZÚR MSK	Zásady územního rozvoje Moravskoslezského kraje, ve znění Aktualizací č. 1, 2a, 2b, 3, 4, 5, 6 a 7

## II.B. GRAFICKÁ ČÁST

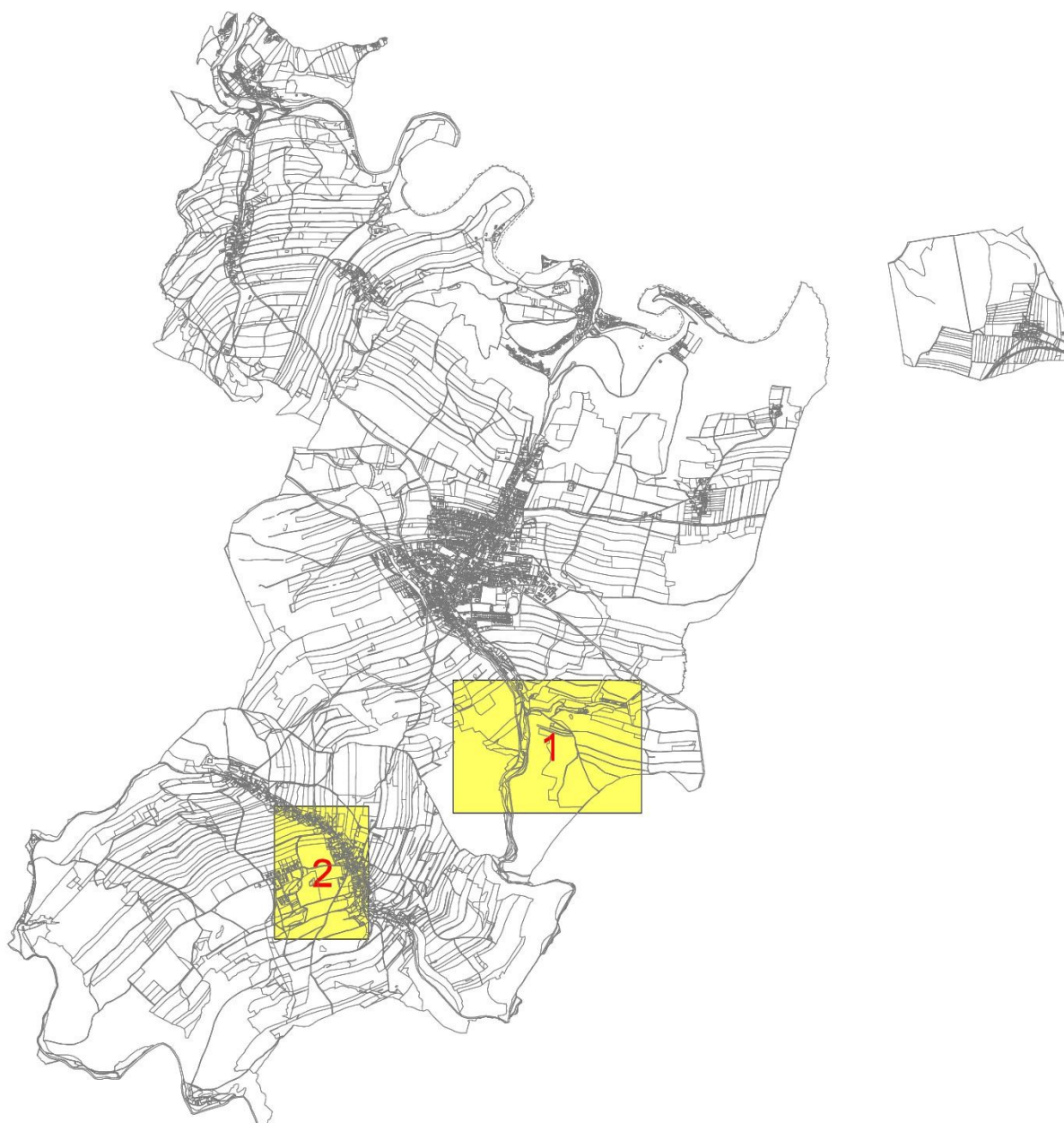
*Tisky výřezů výkresů obsahující úpravy ÚP Vítkova vyplývající z aktuálního stavu využití území k 1. 3. 2024 a graficky postižitelné změny, které jsou součástí Změny č. 4 ÚP Vítkova, jejichž podkladem je potlačený tisk výkresů obsahující úplné znění ÚP Vítkova po Změnách č. 1, 2, 3 a 5:*

- |  |                  |
|--|------------------|
| <b>II.B.a) Koordinační výkres</b>                          | <b>1 : 5 000</b> |
| <i>(legenda + výřez č. 1, 2 výkresu)</i>                   |                  |
| <b>II.B.c) Výkres předpokládaných záborů půdního fondu</b> | <b>1 : 5 000</b> |
| <i>(legenda + výřez č. 1 výkresu)</i>                      |                  |

**II.B.a) Koordinační výkres****1 : 5 000**

*Tisky výřezů výkresů obsahující úpravy ÚP Vítkova vyplývající z aktuálního stavu využití území k 1. 3. 2024 a graficky postižitelné změny, které jsou součástí Změny č. 4 ÚP Vítkova, jejichž podkladem je potlačený tisk výkresů obsahující úplné znění ÚP Vítkova po Změnách č. 1, 2, 3 a 5:*

Legenda + výřez č. 1, 2 výkresu



**II.B.c) Výkres předpokládaných záborů půdního fondu 1 : 5 000**

Tisky výřezů výkresů obsahující úpravy ÚP Vítkova vyplývající z aktuálního stavu využití území k 1. 3. 2024 a graficky postižitelné změny, které jsou součástí Změny č. 4 ÚP Vítkova, jejichž podkladem je potlačený tisk výkresů obsahující úplné znění ÚP Vítkova po Změnách č. 1, 2, 3 a 5:

Legenda + výřez č. 1 výkresu

