

# **Obec Písek**

**Zastupitelstvo obce Písek**, příslušné podle ustanovení § 6 odst. 5 písm. c) zákona č. 183/2006 Sb., o územním plánování a stavebním řádu (stavební zákon), ve znění pozdějších předpisů, za použití ustanovení § 55b ve spojení s § 54 stavebního zákona, ustanovení § 171 zákona č. 500/2004 Sb., správní řád, ve znění pozdějších předpisů, a přílohy č. 7 vyhlášky č. 500/2006 Sb., o územně analytických podkladech, územně plánovací dokumentaci a způsobu evidence územně plánovací činnosti,

**vydává usnesením č.:**

**ze dne:**

**formou opatření obecné povahy č. j.**

## **Změnu č. 1a územního plánu Písek**



# ÚZEMNÍ PLÁN PÍSEK



**ZMĚNA Č. 1a**

- I. – ZMĚNA Č. 1a ÚP PÍSEK
- II. – ODŮVODNĚNÍ ZMĚNY Č. 1a ÚP PÍSEK



**OBSAH ZMĚNY Č. 1a ÚP PÍSEK****I. ZMĚNA Č. 1a ÚP PÍSEK - NÁVRH (VÝROK)****I.A. TEXTOVÁ ČÁST** *(včetně doplňujících tabulek)***I.B. GRAFICKÁ ČÁST** – *tisky výřezů výkresů obsahující graficky postižitelné změny, které jsou součástí Změny č. 1a ÚP Písek - výkresy:***I.B.a) Výkres základního členění území** **1 : 5 000****I.B.b) Hlavní výkres** **1 : 5 000****I.B.b.1) Hlavní výkres - Urbanistická koncepce****I.B.b.2) Hlavní výkres - Koncepce dopravy a technické infrastruktury****I.B.c) Výkres veřejně prospěšných staveb, opatření a asanací** **1 : 5 000****II. ODŮVODNĚNÍ ZMĚNY Č. 1a ÚP PÍSEK****II.A. TEXTOVÁ ČÁST** *(včetně doplňujících tabulek)***II.B. GRAFICKÁ ČÁST** – *tisky výřezů výkresů obsahující graficky postižitelné změny, které jsou součástí Změny č. 1a ÚP Písek - výkresy:***II.B.a) Koordinační výkres** **1 : 5 000****II.B.b) Výkres širších vztahů** **1 : 50 000****II.B.c) Výkres předpokládaných záborů půdního fondu** **1 : 5 000****II.B.d) Doplňující výkresy** **1 : 5 000****II.B.d.1) Výkres dopravy****II.B.d.2) Výkres vodního hospodářství**

Obsah textové části	strana:
<b>I. ZMĚNA Č. 1a ÚP PÍSEK (výrok)</b>	
<b>I.A. TEXTOVÁ ČÁST.....</b>	<b>1</b>
<b>I.B. GRAFICKÁ ČÁST</b>	
<b>II. ODŮVODNĚNÍ ZMĚNY Č. 1a ÚP PÍSEK</b>	
<b>II.A. TEXTOVÁ ČÁST</b>	
II.A.a) VYHODNOCENÍ KOORDINACE VYUŽÍVÁNÍ ÚZEMÍ Z HLEDISKA ŠIRŠÍCH VZTAHŮ V ÚZEMÍ.....	2
II.A.b) VYHODNOCENÍ SPLNĚNÍ POŽADAVKŮ OBSAŽENÝCH V ROZHODNUTÍ ZASTUPITELSTVA OBCE O OBSAHU ZMĚNY Č. 1 ÚP PÍSEK POŘIZOVANÉ ZKRÁCENÝM POSTUPEM A POKYNU PRO ÚPRAVU NÁVRHU ZMĚNY Č. 1 ÚP PÍSEK PO VEŘEJNÉM PROJEDNÁNÍ.....	2
II.A.b.1 VYHODNOCENÍ SPLNĚNÍ POŽADAVKŮ VYPLÝVAJÍCÍCH Z NÁVRHU OBSAHU ZMĚNY Č. 1 ÚP PÍSEK.....	2
II.A.b.2 VYHODNOCENÍ SPLNĚNÍ POŽADAVKŮ NA ÚPRAVU NÁVRHU ZMĚNY Č. 1 ÚP PÍSEK PO VEŘEJNÉM PROJEDNÁNÍ A JEJÍ DOKONČENÍ JAKO ZMĚNA Č. 1a ÚP PÍSEK.....	4
II.A.c) VÝČET ZÁLEŽITOSTÍ NADMÍSTNÍHO VÝZNAMU, KTERÉ NEJSOU ŘEŠENY V ZÁSADÁCH ÚZEMNÍHO ROZVOJE, S ODŮVODNĚNÍM POTŘEBY JEJICH VYMEZENÍ.....	6
II.A.d) VÝČET PRVKŮ REGULAČNÍHO PLÁNU S ODŮVODNĚNÍM JEJICH VYMEZENÍ.....	6
II.A.e) VYHODNOCENÍ PŘEDPOKLÁDANÝCH DŮSLEDKŮ NAVRHOVANÉHO ŘEŠENÍ NA ZEMĚDĚLSKÝ PŮDNÍ FOND A POZEMKY URČENÉ K PLNĚNÍ FUNKCE LESA.....	6
II.A.e.1 ÚVOD, PODKLADY.....	6
II.A.e.2 KVALITA ZEMĚDĚLSKÝCH POZEMKŮ.....	6
II.A.e.3 ZÁBOR PŮDY PODLE ZMĚNY Č. 1a ÚP PÍSEK.....	7
II.A.e.4 ZÁBOR ZEMĚDĚLSKÝCH POZEMKŮ PRO ÚZEMNÍ SYSTÉM EKOLOGICKÉ STABILITY.....	7
II.A.e.5 POSOUZENÍ ZÁBORU ZEMĚDĚLSKÝCH POZEMKŮ.....	7
II.A.e.6 DOPAD NAVRŽENÉHO ŘEŠENÍ NA POZEMKY URČENÉ K PLNĚNÍ FUNKCÍ LESA.....	7
II.A.f) VÝSLEDEK PŘEZKOUMÁNÍ ÚZEMNÍHO PLÁNU PÍSEK A JEHO ZMĚNY Č. 1a.....	8
II.A.f.1 VÝSLEDEK PŘEZKOUMÁNÍ ÚZEMNÍHO PLÁNU A JEHO ZMĚNY Č. 1a S POLITIKOU ÚZEMNÍHO ROZVOJE A ÚZEMNĚ PLÁNOVACÍ DOUKUMENTACÍ VYDANOU KRAJEM.....	8
II.A.f.2 VÝSLEDEK PŘEZKOUMÁNÍ ZMĚNY Č. 1a ÚZEMNÍHO PLÁNU PÍSEK S CÍLI A ÚKOLY ÚZEMNÍHO PLÁNOVÁNÍ, ZEJMÉNA S POŽADAVKY NA OCHRANU ARCHITEKTONICKÝCH A URBANISTICKÝCH HODNOT ÚZEMÍ A POŽADAVKY NA OCHRANU NEZASTAVĚNÉHO ÚZEMÍ.....	13
II.A.f.3 VÝSLEDEK PŘEZKOUMÁNÍ ZMĚNY Č. 1a ÚZEMNÍHO PLÁNU PÍSEK S POŽADAVKY STAVEBNÍHO ZÁKONA A JEHO PROVÁDĚCÍCH PRÁVNÍCH PŘEDPISŮ.....	13
II.A.f.4 VÝSLEDEK PŘEZKOUMÁNÍ ÚZEMNÍHO PLÁNU A JEHO ZMĚNY Č. 1a S POŽADAVKY ZVLÁŠTNÍCH PRÁVNÍCH PŘEDPISŮ A SE STANOVISKY DOTČENÝCH ORGÁNŮ PODLE ZVLÁŠTNÍCH PRÁVNÍCH PŘEDPISŮ, POPŘÍPADĚ S VÝSLEDKEM ŘEŠENÍ ROZPORŮ.....	14
II.A.g) ZPRÁVA O VYHODNOCENÍ VLIVŮ NA UDRŽITELNÝ ROZVOJ ÚZEMÍ OBSAHUJÍCÍ ZÁKLADNÍ INFORMACE O VÝSLEDKÁCH TOHOTO VYHODNOCENÍ VČETNĚ VÝSLEDKŮ VYHODNOCENÍ VLIVŮ NA ŽIVOTNÍ PROSTŘEDÍ.....	16
II.A.h) STANOVISKO KRAJSKÉHO ÚŘADU PODLE § 50 ODST. 5 K NÁVRHU KONCEPCE PODLE § 10g ZÁKONA O POSUZOVÁNÍ VLIVŮ NA ŽIVOTNÍ PROSTŘEDÍ.....	17
II.A.i) SDĚLENÍ JAK BYLO STANOVISKO PODLE § 50 ODST. 5 STAVEBNÍHO ZÁKONA ZOHLEDNĚNO, S UVEDENÍM ZÁVAŽNÝCH DŮVODŮ, POKUD NĚKTERÉ POŽADAVKY NEBO PODMÍNKY ZOHLEDNĚNY NEBYLY.....	17
II.A.j) KOMPLEXNÍ ZDŮVODNĚNÍ PŘIJATÉHO ŘEŠENÍ VČETNĚ VYBRANÉ VARIANTY.....	17
II.A.j.1 VYMEZENÍ ZASTAVĚNÉHO ÚZEMÍ.....	17
II.A.j.2 ZÁKLADNÍ KONCEPCE ROZVOJE ÚZEMÍ MĚSTA, OCHRANY A ROZVOJE JEHO HODNOT.....	17
II.A.j.3 URBANISTICKÁ KONCEPCE, VČETNĚ URBANISTICKÉ KOMPOZICE, VYMEZENÍ PLOCH S ROZDÍLNÝM ZPŮSOBEM VYUŽITÍ, ZASTAVITELNÝCH PLOCH, PLOCH PŘESTAVBY A SYSTÉMU SÍDELNÍ ZELENĚ.....	17
II.A.j.4 KONCEPCE VEŘEJNÉ INFRASTRUKTURY, VČETNĚ PODMÍNEK PRO JEJÍ UMÍSTOVÁNÍ.....	18
II.A.j.5 KONCEPCE USPOŘÁDÁNÍ KRAJINY, VČETNĚ VYMEZENÍ PLOCH S ROZDÍLNÝM ZPŮSOBEM VYUŽITÍ, PLOCH ZMĚN V KRAJINĚ A STANOVENÍ PODMÍNEK PRO JEJICH VYUŽITÍ, ÚZEMNÍHO SYSTÉMU EKOLOGICKÉ STABILITY, PROSTUPNOSTI KRAJINY, PROTIEROZNÍCH OPATŘENÍ, OCHRANY PŘED POVODNĚMI, REKREACE, DOBÝVÁNÍ LOŽISEK NEROSTNÝCH SUROVIN A PODOBNĚ.....	18
II.A.j.6 STANOVENÍ PODMÍNEK PRO VYUŽITÍ PLOCH S ROZDÍLNÝM ZPŮSOBEM VYUŽITÍ.....	20
II.A.j.7 VYMEZENÍ VEŘEJNĚ PROSPĚŠNÝCH STAVEB, VEŘEJNĚ PROSPĚŠNÝCH OPATŘENÍ, STAVEB A OPATŘENÍ K ZAJIŠŤOVÁNÍ OBRANY A BEZPEČNOSTI STÁTU A PLOCH PRO ASANACI, PRO KTERÉ LZE PRÁVA K POZEMKŮM A STAVBÁM VYVLASTNIT.....	22
II.A.j.8 VYMEZENÍ DALŠÍCH VEŘEJNĚ PROSPĚŠNÝCH STAVEB A VEŘEJNÝCH PROSTRANSTVÍ, PRO KTERÉ LZE UPLATNIT PŘEDKUPNÍ PRÁVO.....	22
II.A.j.9 VYMEZENÍ PLOCH A KORIDORŮ ÚZEMNÍCH REZERV A STANOVENÍ MOŽNÉHO BUDOUCÍHO VYUŽITÍ VČETNĚ PODMÍNEK PRO JEHO PROVĚŘENÍ.....	22
II.A.j.10 VYMEZENÍ PLOCH A KORIDORŮ, VE KTERÝCH JE ROZHODOVÁNÍ O ZMĚNÁCH V ÚZEMÍ PODMÍNĚNO ZPRACOVÁNÍM ÚZEMNÍ STUDIE.....	22
II.A.j.11 VYMEZENÍ PLOCH A KORIDORŮ, VE KTERÝCH JE ROZHODOVÁNÍ O ZMĚNÁCH V ÚZEMÍ PODMÍNĚNO VYDÁNÍM REGULAČNÍHO PLÁNU, ZADÁNÍ REGULAČNÍHO PLÁNU.....	22
II.A.j.12 STANOVENÍ POŘADÍ ZMĚN V ÚZEMÍ (ETAPIZACE).....	22
II.A.j.13 VYMEZENÍ ARCHITEKTONICKY NEBO URBANISTICKY VÝZNAMNÝCH STAVEB.....	22
II.A.k) VYHODNOCENÍ ÚČELNÉHO VYUŽITÍ ZASTAVĚNÉHO ÚZEMÍ A VYHODNOCENÍ POTŘEBY VYMEZENÍ ZASTAVITELNÝCH PLOCH.....	22
<b>II.B. ODŮVODNĚNÍ ZMĚNY Č. 1a ÚP PÍSEK – GRAFICKÁ ČÁST</b>	
<b>PŘÍLOHY</b>	
- 2_ÚZEMNÍ PLÁN PÍSEK – ÚPLNÉ ZNĚNÍ PO ZMĚNĚ Č. 1a - TEXT S VYZNAČENÍM ZMĚN	
- 3_ZMĚNA Č. 1a ÚP PÍSEK - Rozhodnutí o námítkách a vyhodnocení připomínek	

Územní plán Písek se mění Změnou č. 1a takto:

## I. ZMĚNA Č. 1a ÚP PÍSEK (VÝROK)

### I.A. TEXTOVÁ ČÁST

1. V celém textu výroku územního plánu se název "Územní plán Písku (ÚP Písku)" nahrazuje názvem "Územní plán Písek (ÚP Písek)".
2. V kapitole I.A.a) v bodě 2. se datum "31. 12. 2013" nahrazuje datem 31. 12. 2020" a upravený text zní: "2. Zastavěné území je vymezeno k 31. 12. 2020."
3. V kapitole I.A.b) v bodě 6. "Předmětem ochrany na území obce Písku jsou:", 6.1. "Přírodní hodnoty:" se text 7. odrážky "Ochrana krajinného rázu" ruší a nahrazuje novým, který zní:

**"- Ochrana krajinného rázu:**

Zásady územního rozvoje Moravskoslezského kraje, ve znění Aktualizace č. 1 zařazují území obce Písek do okraje Slezských Beskyd s jedinečnou scénérií zalesněného nadregionálního krajinného horizontu Čantoryjského hřbetu s výhledy na Moravskoslezské Beskydy, Jablunkovskou brázdou, Třinecko a Těšínsko a s přírodními dominantami vrcholů Velká Čantoryje (995 m n. m.), Kyčera (989 m n. m.), Velký Stožek (978 m n. m.), Ostrý (722 m n. m.), Trkavice, (977 m n. m.), Velký Sošov (886 m n. m.). Ojedinelá struktura kulturní krajiny horských samot a usedlostí tvořících rozptýlenou slezskou zástavbu, V rámci upřesnění územních podmínek koncepce ochrany a rozvoje přírodních, kulturních a civilizačních hodnot území jsou pro toto území stanoveny následující obecné úkoly pro územní plánování a požadavky na využití území:

- Nenarušit celistvost pohledových panoramat Slezských Beskyd vznikem nových pohledových dominant nebo bariér, chránit harmonické měřítko krajiny včetně rozvolněné slezské zástavby a pohledový obraz scenerie horských hřbetů.
- Vytvářet územní podmínky pro zachování vizuálního vlivu vymezených přírodních, kulturních a civilizačních hodnot. Vymezovat plochy pro výrazově konkurenční záměry jen ve výjimečných a zvláště odůvodněných případech a ve veřejném zájmu.
- Při upřesňování ploch a koridorů staveb dopravní a technické infrastruktury minimalizovat riziko narušení vymezených hodnot a jejich vizuálního vlivu v závislosti na konkrétních terénních podmínkách vhodným vymezením koridoru trasy a lokalizací staveb.

Zásady územního rozvoje Moravskoslezského kraje, ve znění Aktualizace č. 1 (dále jen ZÚR MSK) dále vymezují typy krajín jako jednotlivé specifické krajiny a jako dílčí skladebné části oblastí specifických krajín. Pro každou specifickou krajinu ZÚR MSK stanovují charakteristické znaky a cílové kvality včetně podmínek pro jejich zachování nebo dosažení.

Území Písek spadá do oblasti specifických krajín Moravskoslezských a Slezských Beskyd (G), převážná část území do specifické krajiny Jablunkov (G-02), severní výběžek území do specifické krajiny Slezské Beskydy (G-03) - viz příložený výřez výkresu A.3 - Výkres krajín, pro které se stanovují cílové kvality ze ZÚR Moravskoslezského kraje. Zároveň do řešeného území zasahuje přechodové pásmo 85 mezi specifickými krajínami G-02 a G-03, pro které platí charakteristické znaky krajiny i podmínky pro zachování a dosažení cílových kvalit stanovené pro tyto sousední krajiny.

Podmínky pro zachování a dosažení cílových charakteristik:

- Chránit harmonické měřítko krajiny a pohledový obraz scenerie horských hřbetů Moravskoslezských a Slezských Beskyd s přírodními dominantami Girová (839 m n. m.), Studeničný (717 m n. m.), Komorovský Grůň (733 m n. m.) necitlivým umístováním nových záměrů do vyšších partií horských svahů.
- Zachovat stávající, převážně liniovou, strukturu osídlení a rozptýlenou venkovskou zástavbu se zachovanou průchodností území a s četnými prvky nelesní krajinné zeleně. Omezit vymezování nových zastavitelných ploch zejména v pohledově exponovanějších polohách na úbočí Moravskoslezských a Slezských Beskyd.

- Při rozvoji rekreační funkce zajistit ochranu charakteristických znaků a ostatních přírodních a kulturně historických hodnot této specifické krajiny.
- Při vymezování zastavitelných ploch a umístování staveb v přiměřeném rozsahu zohlednit cílové kvality a ochranu charakteristických znaků přilehlých partií sousedních specifických krajín G-01 Moravskoslezské Beskydy a G-03 Slezské Beskydy.
- Chránit a funkčně posílit koridor řeky Olše s doprovodem břehových porostů (jako krajinné osy této specifické krajiny) s funkční návazností na zástavbu okolních sídel.
- Chránit přirozené odtokové poměry údolní nivy Olše.
- Chránit a posilovat funkci skladebných částí ÚSES, zejména v místech křížení s liniiovými stavbami páteřní silniční a železniční sítě.
- Zachovat dosavadní strukturu osídlení s převahou rozptýlené zástavby.
- Nepřipustit umístování záměrů, jejichž prostorové parametry (plošné, výškové) narušují měřítko a strukturu této specifické krajiny jakož i její přírodní a krajinné hodnoty.
- Nové záměry na využití území umístovat přednostně mimo pohledově exponovaná území, nevytvářet pohledové dominanty nebo bariery.
- Zajistit ochranu přírodních a estetických hodnot soustředěných v tomto území v rozsahu vymezení přírodně a krajinářsky cenného území Slezské Beskydy.
- Chránit a posilovat úlohu vegetačních prvků nelesní zeleně v otevřených partiích kultivované zemědělské podhorské krajiny a fragmenty historických krajinných struktur."

4. Název kapitoly I.A.c) se mění a nový název této kapitoly zní:

"I.A.c) URBANISTICKÁ KONCEPCE, VČETNĚ URBANISTICKÉ KOMPOZICE, VYMEZENÍ PLOCH S ROZDÍLNÝM ZPŮSOBEM VYUŽITÍ, ZASTAVITELNÝCH PLOCH, PLOCH PŘESTAVBY A SYSTÉMU SÍDELNÍ ZELENĚ."

5. V kapitole I.A.c) v tabulce č. I.A.c) se vypouštějí zastavitelné plochy "Z7, Z24, Z46, Z49, Z54, Z64, Z75, Z95 a Z98" v celém rozsahu.
6. V kapitole I.A.c) v tabulce č. I.A.c) se mění výměra v ha u zastavitelných ploch navržených ÚP Písek:
  - Z 8 výměra z „1,22“ na „0,99“,
  - Z 9 výměra z „1,03“ na „0,51“,
  - Z 15 výměra z „0,73“ na „0,50“,
  - Z 16 výměra z „1,08“ na „1,24“,
  - Z 17 výměra z „0,93“ na „0,76“,
  - Z 21 výměra z „1,72“ na „1,39“,
  - Z 23 výměra z „0,48“ na „0,36“,
  - Z 26 výměra z „1,40“ na „1,11“,
  - Z 40 výměra z „0,85“ na „0,72“,
  - Z 41 výměra z „1,52“ na „0,92“,
  - Z 42 výměra z „0,62“ na „0,45“,
  - Z 45 výměra z „1,38“ na „1,10“,
  - Z 63 výměra z „1,32“ na „1,12“.
7. V kapitole I.A.c) do tabulky č. I.A.c) doplňuje podmínka realizace výstavby zpracováním územní studie "ÚS 2" pro zastavitelné plochy "Z 43", "Z 44" a "Z 91".
8. V kapitole I.A.c) za tabulku č. I.A.c) se doplňuje tabulka č. I.A.c1) zastavitelných ploch navržených Změnou č. 1 ÚP Písek v tomto rozsahu:

tabulka č. I.A.c1)

## ZASTAVITELNÉ PLOCHY vymezené Změnou č. 1 Územního plánu PÍSEK

plocha číslo	katastrální území <sup>1)</sup>	typ plochy s rozdílným využitím území	podmínky realizace RP/ÚS/DOP <sup>2)</sup>	výměra v ha
1/Z 4		SV – smíšená obytná – vesnická	-	0,24
1/Z 6		SV – smíšená obytná – vesnická	-	0,15
1/Z 7		SV – smíšená obytná – vesnická	-	0,03
1/Z 8		SV – smíšená obytná – vesnická	-	0,15
1/Z 9		SV – smíšená obytná – vesnická	US 2	0,39
1/Z 11		BR – bydlení – individuální v rodinných domech – v rozptýlu	-	0,37
1/Z 12		BR – bydlení – individuální v rodinných domech – v rozptýlu	-	0,14
1/Z 14		BR – bydlení – individuální v rodinných domech – v rozptýlu	-	0,23
1/Z 15		BR – bydlení – individuální v rodinných domech – v rozptýlu	-	0,11
1/Z 16		BR – bydlení – individuální v rodinných domech – v rozptýlu	-	0,23
1/Z 17		BR – bydlení – individuální v rodinných domech – v rozptýlu	-	0,12
1/Z 18		BR – bydlení – individuální v rodinných domech – v rozptýlu	-	0,10
1/Z 19		BR – bydlení – individuální v rodinných domech – v rozptýlu	-	0,31
1/Z 20		BR – bydlení – individuální v rodinných domech – v rozptýlu	-	0,10
1/Z 21		BR – bydlení – individuální v rodinných domech – v rozptýlu	-	0,18
1/Z 25		BR – bydlení – individuální v rodinných domech – v rozptýlu	-	0,09
1/Z 27		SV – smíšená obytná – vesnická	US 2	0,16
1/Z 29		OV – občanské vybavení	-	0,29
1/Z 31		OS – občanské vybavení – tělovýchovná a sportovní zařízení	-	0,05
1/Z 32		OS – občanské vybavení – tělovýchovná a sportovní zařízení	-	1,17
1/Z 33		PZ – veřejná prostranství – s převahou nezpevněných ploch	-	0,21
1/Z 34		DS – dopravní infrastruktura – silniční	-	0,02
1/Z 35		DS – dopravní infrastruktura – silniční	-	0,05

<sup>1)</sup> Všechny zastavitelné plochy se nacházejí v k.ú. Písek u Jablunkova.

<sup>2)</sup> Uvede se RP, US nebo DOP, je-li realizace výstavby podmíněna vydáním regulačního plánu (RP), zpracováním územní studie (ÚS) nebo dohodou o parcelaci (DOP).

9. V kapitole I.A.d), v podkapitole d.1) Dopravní infrastruktura, v podkapitole d.1.2) Doprava silniční se do bodu 1.2.2. doplňuje na konci textu nová 13. odrážka, která zní:

"- Pro zajištění dopravní obsluhy rodinných domů situovaných na pravém břehu Olše při hranici s Bukovcem je vymezena zastavitelná plocha 1/Z35 a pro její na silnici III/01149 a pro rozšíření mostu přes Olši je v této části obce vymezena zastavitelná plocha 1/Z34."

10. Název kapitoly I.A.e) se mění a nový název této kapitoly zní:

"I.A.e) KONCEPCE USPOŘÁDÁNÍ KRAJINY, VČETNĚ VYMEZENÍ PLOCH S ROZDÍLNÝM ZPŮSOBEM VYUŽITÍ, PLOCH ZMĚN V KRAJINĚ A STANOVENÍ PODMÍNEK PRO JEJICH VYUŽITÍ, ÚZEMNÍHO SYSTÉMU EKOLOGICKÉ STABILITY, PROSTUPNOSTI KRAJINY,

PROTIEROZNÍCH OPATŘENÍ, OCHRANY PŘED POVODNĚMI, REKREACE, DOBÝVÁNÍ LOŽISEK NEROSTNÝCH SUROVIN A PODOBNĚ."

11. V kapitole I.A.e), v podkapitole e.2) Územní systém ekologické stability se upravuje text bodu 2.1. v 3. odstavci ve kterém se do části textu "R1 až R6" vkládá text "... až R4, R5-1, R5-2, R5-3 a..." a upravený text tohoto odstavce zní:

" Regionální trasa řekou Olší a podél ní je tvořena skladebnými částmi R1 až R4, R5-1, R5-2, R5-3 a R6, které jsou částí regionálního biocentra 240 a regionálního biokoridoru (RBK 569 dle ZÚR) nivního a vodního; regionálním biocentrem R7 (197 Plenisko, dle ZÚR), mezofilní bučinné a horské a navazujícím složeným regionálním biokoridorem 570 se skladebnými částmi R8 až R10."

Ve 4. odstavci se do části textu "R11 až R16" vkládá text "... až R13, R15 a..." a upravený text tohoto odstavce zní:

"Část regionálního biokoridoru 571 dle ZÚR se skladebnými částmi v území Písku R11 až R13, R15 a R16."

Dále se ruší text 5. a 6. odstavce.

12. V kapitole I.A.f) v podkapitole f.3) Obecně závazné podmínky pro využití území se doplňují nové body 3.7. a 3.8., které zní:

"3.7. Na stabilizovaných plochách BR – bydlení – individuální v rodinných domech – v rozptýlu je nepřipustná nová výstavba znamenající zahušťování stávající zástavby nad přípustnou intenzitu využití pozemků, včetně oplocování představující snížení prostupnosti krajiny.

3.8. Celé správní území je zájmovým územím Ministerstva obrany z hlediska povolování vyjmenovaných druhů staveb."

13. V kapitole I.A.f) v podkapitole f.4) Podmínky pro využití ploch s rozdílným způsobem využití se v tabulkách "Plochy nezastavěné a nezastavitelné", "Plochy občanského vybavení - O" upravuje název plochy s rozdílným způsobem využití z "Občanské vybavení - veřejná infrastruktura - OV" na nový název "Občanské vybavení - OV". Dále se v této tabulce v oddíle "Využití hlavní" doplňuje text 4., 5. a 7. odrážky a doplněný text těchto odrážek zní:

"- stavbu pro kulturu a sport;  
- stavby pro veřejnou správu;  
- veřejná prostranství včetně zeleně včetně mobiliáře a dětských hřišť, veřejná WC, apod.;"

Dále se v tomto oddíle za poslední 8. odrážku nově doplňuje nová 9. odrážka ve znění"

"- stavby pro obchod (do 2 000 m<sup>2</sup> prodejní plochy), stravování, ubytování, služby;"

V oddíle "využití přípustné" se upravuje text 1. odrážky z něhož se vypouští "majitelů a správců zařízení" a upravený text této odrážky zní:

"- byty;"

V oddíle "využití nepřipustné" se doplňuje text 2. odrážky a doplněný text této odrážky zní:

"- stavby pro obchod nad 2 000 m<sup>2</sup> prodejní plochy;"

14. V kapitole I.A.f) v podkapitole f.4) Podmínky pro využití ploch s rozdílným způsobem využití "Plochy nezastavěné a nezastavitelné", "Plochy občanského vybavení - O" se ruší tabulka plochy s rozdílným způsobem využití "Občanské vybavení - komerční zařízení - OK" v celém rozsahu.

15. V kapitole I.A.f) v podkapitole f.4) Podmínky pro využití ploch s rozdílným způsobem využití se v tabulce "Plochy nezastavěné a nezastavitelné" v "Plochách lesních - L" "Lesy - NL" v oddíle "Využití přípustné" doplňuje text 1. odrážky o text: "... a další stavby pro turistiku (např. studánky včetně přístřešků)" a doplněný text 1. odrážky zní:

"- u turistických značených tras stavby přístřešků pro turisty a další drobné stavby pro turistiku (např. studánky včetně přístřešků);"



16. V kapitole I.A.f) se v podkapitole f.5) Časový horizont využití ploch s rozdílným způsobem využití se upravuje (aktualizuje) text 1. odrážky a) a nový text odrážky zní:

"a) plochy stabilizované (stav k 31. 12. 2020),"

Dále se upravuje orientační časový horizont ploch změn ve využití území u ploch návrhových a upravený text zní:

"b) plochy změn ve využití území (návrhové – s časovým horizontem realizace stanoveným orientačně k r. 2035),"

17. V kapitole I.A.i) Stanovení kompenzačních opatření podle § 50 odst. 6 stavebního zákona se vypouští text 2. a 3. odstavce.

18. Do kapitoly I.A.l) Vymezení ploch a koridorů, ve kterých je rozhodování o změnách v území podmíněno zpracováním územní studie se doplňuje nová studie "US - 2 Písek - Za Olší a upravený a doplněný text této kapitoly zní:

"I.1) **ÚP Písek vymezuje plochy, pro které je prověření změny jejich využití územní studií podmínkou pro rozhodování.**

Jedná se o územní studie (ÚS):

#### I.1.1 **US – 1 Písek – Wellness Trojmezí**

Zahrnuje:

- zastavitelnou plochu: **Z 72.**
- parcely k.ú. Písek u Jablunkova:  
parcely č.: 1708/10, 1708/11, 1714.  
část parcely č.: 1708/1.

Účelem pořízení této studie je ověření optimálního funkčního využití této plochy s rozdílným způsobem využití – plochy občanského vybavení – komerčních zařízení (OK) navržené pro realizaci Wellness Trojmezí, včetně řešení způsobu a intenzity její zástavby a obsluhy a napojení na veřejnou dopravní a technickou infrastrukturu a vymezení plochy veřejného prostranství v rozsahu odpovídajícímu rozsahu zastavitelné ploše Z 72 určené pro realizaci Wellness Trojmezí a přilehlých zastavitelných ploch Z 1, Z 2 a Z 94 určených pro bydlení v rámci plochy smíšené obytné – vesnické v rozsahu min. 6 100 m<sup>2</sup>.

Lhůta pro pořízení této územní studie, pro její schválení pořizovatelem a vložení dat o této studii do evidence územně plánovací činnosti se stanovuje do 4 let po vydání Změny č. 1 ÚP Písek.

#### I.1.2) **US – 2 Písek – Za Olší**

Zahrnuje:

- zastavitelnou plochu: **Z 43 (část), Z 44, Z91, 1/Z9 a 1/27**
- parcely k.ú. Písek u Jablunkova:  
parcely č.: 660/2, 622/4, 622/6, 622/8, 622/9, 622/11, 622/14, 624, 626, 651/1, 657/5, 658 a 659.

část parcel č.: 622/1 a 622/12.

Účelem pořízení této studie je ověření optimálního funkčního využití této plochy s rozdílným způsobem využití – plochy smíšené obytné - vesnické (SV) vymezené zejména pro výstavbu rodinných domů, včetně řešení způsobu napojení na veřejnou dopravní a technickou infrastrukturu, intenzity její zástavby a vymezení plochy veřejného prostranství v rozsahu odpovídajícímu rozsahu zastavitelných ploch Z 44, 1/Z9 a 1/Z27 a přilehlých zastavitelných ploch Z42, Z43 a Z45 určených pro bydlení v rámci plochy smíšené obytné – vesnické v rozsahu min. 2 700 m<sup>2</sup>.

Lhůta pro pořízení této územní studie, pro její schválení pořizovatelem a vložení dat o této studii do evidence územně plánovací činnosti se stanovuje do 4 let po vydání Změny č. 1 ÚP Písek.

Vymezení zastavitelných ploch vymezených územním plánem Písek, pro něž se vyžaduje zpracování územní studie, je uvedeno v tabulce I.A.c) Zastavitelné plochy vymezené územním plánem Písek a vyznačeno graficky v příloze I.A.a) Výkres základního členění."

19. V kapitole I.A.g), v podkapitole g.2) Veřejně prospěšná opatření se text 2. odrážky v prvním odstavci "prvky regionální úrovně:" doplňuje o "RBK 197".

20. Název kapitoly I.A.h) se upravuje a nový název zní:

"I.A.h) **VYMEZENÍ VEŘEJNĚ PROSPĚŠNÝCH STAVEB A VEŘEJNÝCH PROSTRANSTVÍ, PRO KTERÉ LZE UPLATNIT PŘEDKUPNÍ PRÁVO**"

21. Název kapitoly I.A.o) se mění a nový název této kapitoly zní:

"I.A.o) **VYMEZENÍ ARCHITEKTONICKY NEBO URBANISTICKY VÝZNAMNÝCH STAVEB**".

Text této kapitoly se ruší v celém rozsahu a nahrazuje novým, který zní:

"Územní plán nevymezuje architektonicky nebo urbanisticky významné stavby."

22. Textová část Změny č. 1a Územního plánu Písek obsahuje 3 strany formátu A3.

23. Grafická část Změny č. 1a Územního plánu Písek obsahuje výkresy:

I.B.a) Výkres základního členění území 1 : 5 000  
(legenda + výřez č. 3, 6, 7 a 9 výkresu),

II.B.b) Hlavní výkres 1 : 5 000

I.B.b.1) Hlavní výkres - Urbanistická koncepce 1 : 5 000  
(legenda + výřez č. 1, 3, 4, 5, 6, 7, 8, 9 a 10 výkresu),

I.B.b.2) Hlavní výkres - Koncepce dopravy a technické infrastruktury 1 : 5 000  
(legenda + výřez č. 1, 2, 3 a 4 výkresu),

I.B.b.3) Výkres veřejně prospěšných staveb, opatření a asanací 1 : 5 000  
(legenda + výřez č. 5, 6, 7, 8, 9 a 10 výkresu),

které jsou vloženy do textové části za textovou část výroku.

24. Textová část Odůvodnění Změny č. 1a Územního plánu Písek obsahuje 19 stran formátu A3.

25. Grafická část Odůvodnění Změny č. 1a Územního plánu Písek obsahuje výkresy:

I.B.a) Koordinační výkres 1 : 5 000  
(legenda + výřez č. 1 - 11 výkresu),

II.B.b) Výkres širších vztahů (zpracovaný na podkladě ZÚR Moravskoslezského kraje) 1 : 50 000  
(legenda + výřez výkresu B.1 Koordinační výkres ZÚR Moravskoslezského kraje),

II.B.c) Výkres předpokládaných záborů půdního fondu 1 : 5 000  
(legenda + výřez č. 3, 5, 6, 7, 8, 9 a 10 výkresu),

II.B.d) Doplňující výkresy 1 : 5 000

II.B.d.1) Výkres dopravy  
(legenda + výřez č. 9 výkresu),

II.B.d.2) Výkres vodního hospodářství  
(legenda + výřez č. 1, 2, 3, 4, 5, 6 a 7 výkresu),

které jsou vloženy do textové části za textovou část odůvodnění.

Odůvodnění obsahuje rovněž přílohy:

- 2\_ÚZEMNÍ PLÁN PÍSEK – ÚPLNÉ ZNĚNÍ PO ZMĚNĚ Č. 1a - TEXT S VYZNAČENÍM ZMĚN
- 3\_ZMĚNA Č. 1a ÚP PÍSEK - Rozhodnutí o námitkách a vyhodnocení připomínek



## I.B. GRAFICKÁ ČÁST

Tisky výřezů výkresů obsahující graficky postižitelné změny, které jsou součástí Změny č. 1a ÚP Písek:

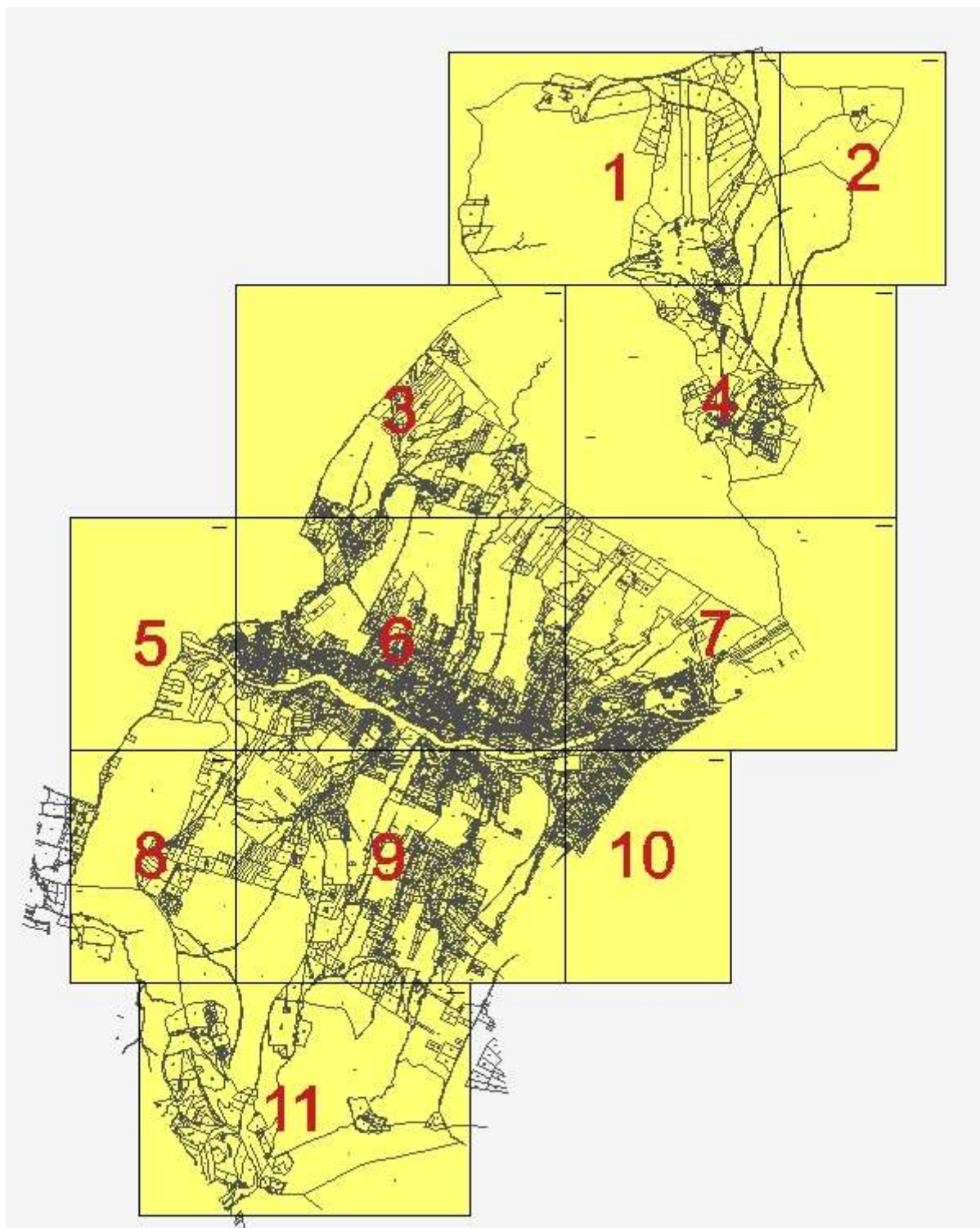
I.B.a) Výkres základního členění území	1 : 5 000
I.B.b) Hlavní výkres	1 : 5 000
I.B.b1) Hlavní výkres - Urbanistická koncepce	
I.B.b2) Hlavní výkres - Koncepce dopravy a technické infrastruktury	
I.B.c) Výkres veřejně prospěšných staveb, opatření a asanací	1 : 5 000

### I.B.a) Výkres základního členění území

1 : 5 000

Tisky výřezů výkresu obsahující graficky postižitelné změny, které jsou součástí Změny č. 1a ÚP Písek:

Legenda + výřez č. 3, 6, 7 a 9 výkresu

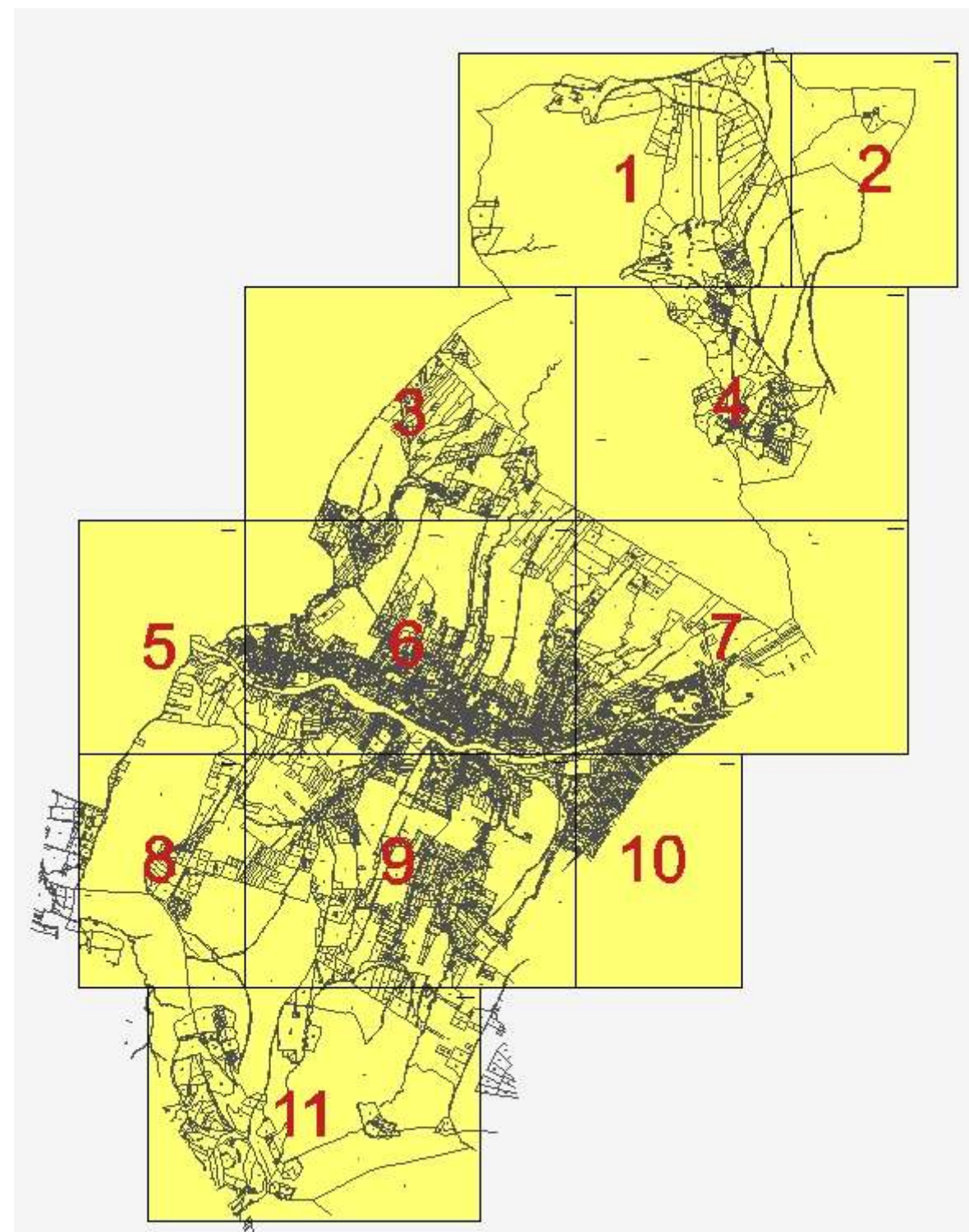




**I.B.b1) Hlavní výkres  
- Urbanistická koncepce****1 : 5 000**

*Tisky výřezů výkresu obsahující graficky postižitelné změny, které jsou součástí Změny č. 1a ÚP Písek:*

Legenda + výřez č. 1, 3, 4, 5, 6, 7, 8, 9 a 10 výkresu

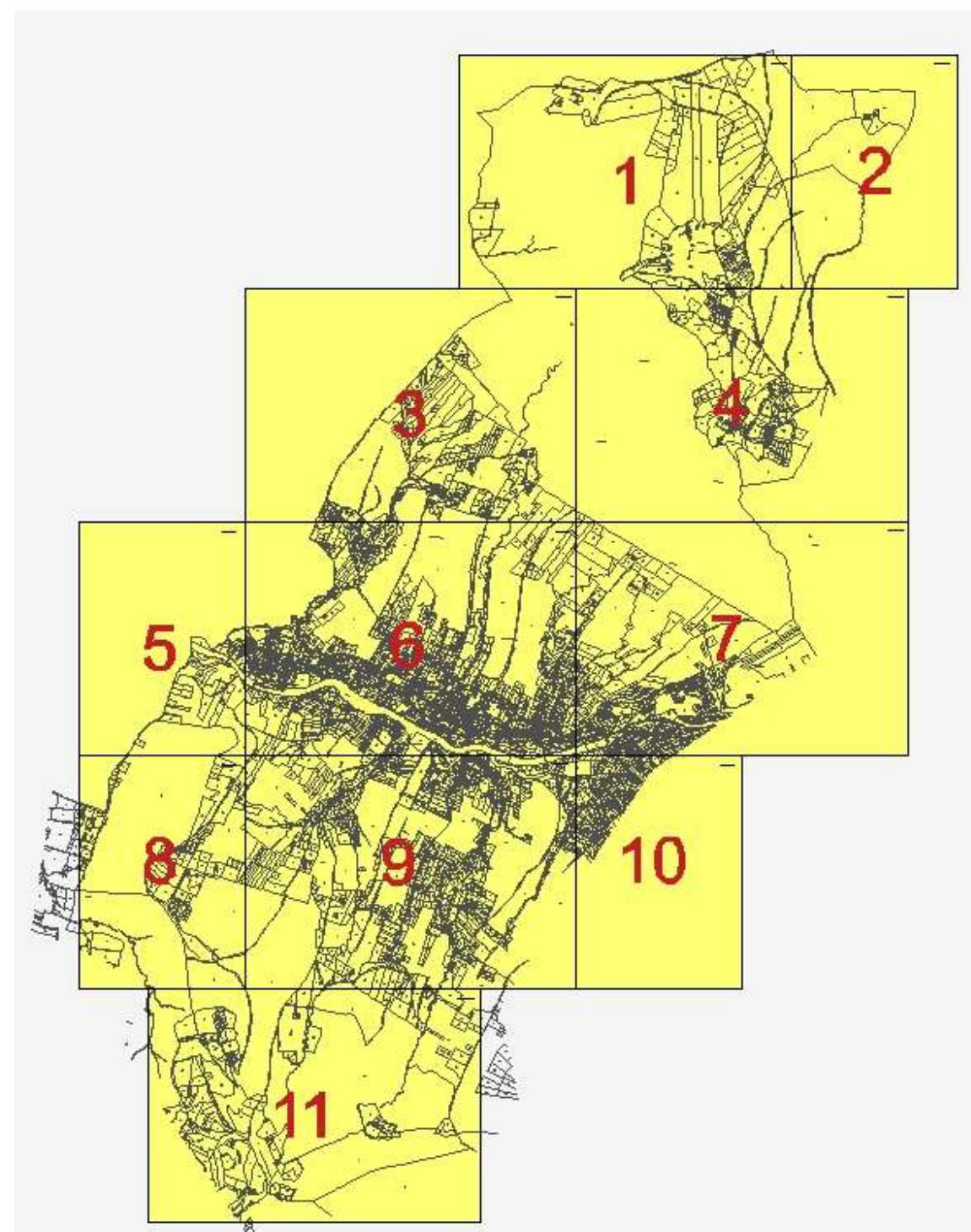




**I.B.b2) Hlavní výkres****- Koncepce dopravy a technické infrastruktury****1 : 5 000**

*Tisky výřezů výkresu obsahující graficky postižitelné změny, které jsou součástí Změny č. 1a ÚP Písek:*

Legenda + výřez č. 1, 2, 3 a 4 výkresu







**I.B.c) Výkres veřejně prospěšných staveb, opatření a asanací 1 : 5 000**

*Tisky výřezů výkresu obsahující graficky postižitelné změny, které jsou součástí Změny č. 1a ÚP Písek:*

Legenda + výřez č. 5, 6, 7, 8, 9 a 10 výkresu

