

# **II. ODŮVODNĚNÍ ÚZEMNÍHO PLÁNU VOJKOVICE**

## **1. TEXTOVÁ ČÁST**

## II. ODŮVODNĚNÍ ÚZEMNÍHO PLÁNU VOJKOVICE

Zak.č.1057/07

---

**OBJEDNATEL:** Obec Vojkovice  
Vojkovice č. 88, PSČ 739 51 Vojkovice

**ZHOTOVITEL:** Atelier Archplan Ostrava s.r.o., Martinovská 3168/48  
723 00 Ostrava-Martinov

**POŘIZOVATEL:** Odbor územního rozvoje a stavebního řádu Magistrátu města  
Frýdku-Místku

**NADŘÍZENÝ ORGÁN  
ÚZEMNÍHO PLÁNOVÁNÍ:** Krajský úřad Moravskoslezského kraje v Ostravě  
Odbor územního plánování a stavebního řádu

---

**ZPRACOVATELÉ:** Ing.Arch.Miroslav Hudák –využití území, koordinace  
Ing.Arch.Magdaléna Zemanová –ochrana přírody, ÚSES  
RNDr.Milan Poledník –demografie, životní prostředí, přírodní podm.  
Ing.Jiří Datinský –doprava  
Ing.Jaroslav Gavlas –vodní hospodářství, energetika, spoje  
Ing.Tereza Nováčková –půdní fond  
Mgr.Karel Zeman –spolupráce  
Dagmar Vašicová -odůvodnění zpracované pořizovatelem

**ZODPOVĚDNÝ PROJEKTANT:** Ing.Arch.Miroslav Hudák  
autorizovaný architekt ČKA č.03 554

prosinec 2009

## **SEZNAM PŘÍLOH KOMPLETNÍHO ELABORÁTU:**

### **I. ÚZEMNÍ PLÁN VOJKOVICE**

#### **Textová část**

#### **Grafická část**

I.2.a - Výkres základního členění území	1:5 000
I.2.b - Hlavní výkres - urbanistická koncepce	1:5 000
I.2.c - Hlavní výkres - koncepce dopravní infrastruktury	1:5 000
I.2.d - Hlavní výkres - koncepce vodního hospodářství	1:5 000
I.2.e - Hlavní výkres - koncepce energetiky a spojů	1:5 000
I.2.f - Výkres veřejně prospěšných staveb, opatření a asanací	1:5 000

### **II. ODŮVODNĚNÍ ÚZEMNÍHO PLÁNU VOJKOVICE**

#### **Textová část**

#### **Grafická část**

II.2.a - Koordinační výkres	1:5 000
II.2.b - Výkres širších vztahů	1:50 000
II.2.c - Výkres předpokládaných záborů půdního fondu	1:5 000

## II. ODŮVODNĚNÍ ÚZEMNÍHO PLÁNU VOJKOVICE

---

### ODŮVODNĚNÍ ÚZEMNÍHO PLÁNU VOJKOVICE OBSAHUJE:

<b>1. Textová část odůvodnění územního plánu</b>	<b>str.</b>
a) Vyhodnocení koordinace využívání území z hlediska širších vztahů v území, včetně souladu s ÚPD vydanou krajem.....	1
a)1. Vazba na Politiku územního rozvoje.....	1
a)2. Soulad s ÚPD vydanou krajem.....	3
a)3. Vazba na okolní obce - ORP.....	3
b) Údaje o splnění zadání, použité podklady.....	5
b)1. Splnění zadání územního plánu.....	5
b)2. Použité podklady.....	7
c) Komplexní zdůvodnění přijatého řešení, včetně vyhodnocení předpokládaných důsledků tohoto řešení.....	9
c)1. Zdůvodnění územního plánu.....	9
c)1.1. Vymezení zastavěného území.....	9
c)1.2. Koncepce rozvoje území obce, ochrany a rozvoje jeho hodnot.....	9
Sociodemografické a hospodářské podmínky rozvoje obce.....	9
Ochrana a rozvoj hodnot v území.....	14
c)1.3. Urbanistická koncepce, vymezení zastavitelných ploch a systému sídelní zeleně...16	
c)1.4. Veřejná infrastruktura.....	18
Doprava.....	18
Vodní hospodářství.....	21
Energetika.....	22
Spoje.....	24
Nakládání s odpady.....	24
Občanské vybavení.....	25
Veřejná prostranství.....	25
c)1.5. Koncepce uspořádání krajiny, ÚSES.....	26
c)1.6. Zdůvodnění stanovení ploch s jiným způsobem využití.....	30
c)1.7. Podmínky pro využití ploch s rozdílným způsobem využití.....	30
c)1.8. Veřejně prospěšné stavby.....	31
c)2. Vyhodnocení předpokládaných důsledků navrhovaného řešení.....	31
c)3. Limity a omezení ve využití území, zásahy do limitů vyplývající z řešení územního plánu.....	31
• Příloha k c)1.5. – výřez z rozpracovaných Zásad územního rozvoje MS kraje - ÚSES	
d) Informace o výsledcích vyhodnocení vlivu návrhu územního plánu na udržitelný rozvoj území.....	35
e) Vyhodnocení předpokládaných důsledků navrhovaného řešení na zemědělský půdní fond a pozemky určené k plnění funkce lesa.....	35
e)1. Kvalita zemědělské půdy.....	35
e)2. Zábor zemědělské půdy - návrh.....	37
e)3. Posouzení záboru zemědělských pozemků.....	37
e)4. Zatravnění.....	37
e)5. Územní systém ekologické stability.....	38
e)6. Zábor lesních pozemků.....	38
Tab.1. Předpokládané odnětí půdy podle funkčního členění ploch - návrh.....	39
Tab.2. Předpokládané odnětí půdy ze ZPF - návrh.....	40
f) Odůvodnění zpracované pořizovatelem.....	42

<b>2. Grafická část odůvodnění územního plánu.....</b>	<b>46</b>
a) Koordinační výkres – 1:5 000	
b) Výkres širších vztahů – 1:50 000	
c) Výkres předpokládaných záborů půdního fondu – 1:5 000	

## a) VYHODNOCENÍ KOORDINACE VYUŽÍVÁNÍ ÚZEMÍ Z HLEDISKA ŠIRŠÍCH VZTAHŮ V ÚZEMÍ, VČETNĚ SOULADU S ÚPD VYDANOU KRAJEM

---

### a)1. VAZBA NA POLITIKU ÚZEMNÍHO ROZVOJE

Základní vymezení a definice rozvojových oblastí, os a specifických oblastí národního významu je provedeno v POLITICE ÚZEMNÍHO ROZVOJE ČR (PÚR ČR).

Vlastní řešené území je součástí rozvojové oblasti **OB2 Ostrava a specifické oblasti SOB 2 Beskydy**. V rozpracovaných Zásadách územního rozvoje Moravskoslezského kraje (předpoklad vydání v roce 2010) je navrženo upřesnění rozvojových a specifických oblastí. Obec Vojkovice je v rámci tohoto upřesnění zařazena pouze do rozvojové oblasti OB2 Ostrava. Ze zařazení správního obvodu ORP do rozvojové oblasti vyplývá předpoklad, že zde budou probíhat dynamičtější změny v území, což pozitivně ovlivní ekonomický a sociální rozvoj.

Důvody vymezení rozvojové oblasti OB2 Ostrava: Jedná se o velmi silnou koncentraci obyvatelstva a ekonomických činností, pro kterou je charakteristický dynamický rozvoj mezinárodní spolupráce se sousedícím polským regionem Horního Slezska; výrazným předpokladem rozvoje je v současnosti budované napojení na dálniční síť ČR a Polska, jakož i poloha na II. a III. tranzitním železničním koridoru.

Priority územního plánování pro rozvojovou oblast **OB2 Ostrava** (označení bodů převzato z PÚR ČR) jsou definovány takto:

#### **Kritéria a podmínky pro rozhodování o změnách v území:**

a) *zlepšovat podmínky pro příznivé životní prostředí* - Úkol je v územním plánu Vojkovic naplňován např. jako návrh důsledného a účinného odvádění a čištění odpadních vod (pro zlepšení čistoty povrchových i podzemních vod), návrh rozšíření plynovodů a preference ekologických zdrojů vytápění (pro zlepšení čistoty ovzduší), návrh zvýšení podílu extenzivně využívané zemědělské půdy a rozšíření zatravnění (kromě jiného snižuje prašnost).

b) *podporovat využívání „brownfields“* - brownfields se v obci nevyskytují.

Pro rozvojovou oblast OB2 Ostrava jsou stanoveny také **úkoly pro územní plánování**, území obce se týká pouze následující:

b) *řešit územní souvislosti přestavby rychlostní silnice R48 Lipník nad Bečvou–Český Těšín na standardní parametry R* - silnice R48 v obci už je zprovozněna a je provedena i související změna zatřídění bývalé silnice I/48 na dnešní II/648. V územním plánu je tak navržena pouze mimoúrovňová křižovatka na silnici R48 na hranicích obce s Nošovicemi.

#### Důvody vymezení specifické oblasti **SOB 2 Beskydy**:

- Z hlediska udržitelného rozvoje území jde o strukturálně postiženou oblast, kde došlo ke stagnaci pro oblast důležitých ekonomických odvětví.

- Rekreační potenciál je využíván nerovnoměrně. Oblastí prochází jeden z hlavních dopravních tahů na Slovensko. Oblast se vyznačuje vysokou estetickou hodnotou krajiny a osídlení a kulturními a národopisnými tradicemi se silnou vazbou obyvatel na místo (Radhošť). Přírodně cenná a společensky atraktivní oblast Beskyd má vysoký rekreační potenciál krajiny, který je potřebné rozvíjet a využívat s ohledem na udržitelný rozvoj území.

- V přírodně vysoce hodnotném území se nacházejí významné zdroje energetických a nerostných surovin (ložiska kvalitního černého uhlí) s nadnárodním významem. Je zde nutno sladit zájmy ochrany přírody se zájmy těžby uhlí i drobného a středního podnikání v oblasti tradiční výroby a cestovního ruchu.

Priority územního plánování pro specifickou oblast **SOB 2 Beskydy** (označení bodů převzato z PÚR ČR) jsou definovány takto:

**Kritéria a podmínky pro rozhodování o změnách v území:**

- a) *vytvářet předpoklady pro dosažení vyvážených podmínek udržitelného rozvoje území v koordinaci s ochranou přírody a krajiny* – udržitelný rozvoj je zajištěn návrhem nových ploch, které umožní rozvoj obce a zároveň respektováním stávajícího charakteru zástavby a přírodních hodnot v území. Je vymezen územní systém ekologické stability a podmínky pro využívání území jsou stanoveny tak, aby územní předpoklady pro zajištění ekologických hodnot krajiny zůstaly trvale zachovány.
- b) *vytvářet podmínky pro zlepšení a stabilizaci životní úrovně obyvatel* – navržený rozvoj obytného území, občanského vybavení a výroby vytváří územní předpoklad pro zlepšení životní úrovně obyvatel.
- c) *vytvářet podmínky pro vyšší využití rekreačního potenciálu oblasti* – v územním plánu jsou stanoveny podmínky pro rekreační využívání krajiny, umístování objektů individuální rekreace a výstavbu ubytovacích zařízení.
- d) *řešit rozpor mezi zájmy těžby černého uhlí a ochrany přírody a krajiny* – netýká se obce, do jejího území nezasahují dobývací prostory, jen nepatrně ložiskové území černého uhlí.
- e) *vytvářet nové pracovní příležitosti restrukturalizací stávající ekonomiky* – v územním plánu jsou navrženy plochy pro výrobu a skladování jako územní předpoklad pro zvýšení počtu pracovních příležitostí v obci a jsou stanoveny takové podmínky pro využití ploch smíšených obytných, které umožní rozvoj podnikání a služeb i mimo plochy výroby. Restrukturalizace ekonomiky je nutná především v širším regionu.
- f) *zlepšit dopravní dostupnost hraničních oblastí* – netýká se obce.
- g) *vytvářet podmínky pro zajištění jak zájmů ochrany přírody, tak zájmů ekonomických* – viz bod a), územní plán vytváří předpoklady pro posílení ekonomických podmínek i ochranu přírody.
- h) *vytvářet podmínky pro rozvoj ekologického zemědělství a zpracování dřeva* – územní plán zachovává stávající zemědělskou základnu, podmínky využití ploch Z a NS umožňují rozvoj ekologického zemědělství, pastvinářství, extenzivního využívání zemědělské půdy i lesní hospodaření.

**Z úkolů pro územní plánování** stanovených pro specifickou oblast SOB 2 Beskydy jsou vybrány pouze ty, které lze třeba jen částečně aplikovat na území obce Vojkovice:

- e) *regulovat rekreační aktivity v nejvíce vytížených střediscích a vytvářet územní předpoklady pro rozvoj rekreace na ostatním území* – v územním plánu jsou vytvořeny předpoklady pro rozvoj rekreace a cestovního ruchu - je umožněna výstavba objektů individuální rekreace, ubytovacích zařízení, penzionů a dalších zařízení občanského vybavení uvnitř obytného území.
- f) *vytvářet územní podmínky pro rozvoj zimní rekreace i mimo hlavní střediska* – v obci nejsou podmínky pro sjezdové lyžování, provozování běhu na lyžích možné je, ale nejsou zde trasy atraktivní z hlediska širšího regionu.
- i) *stanovit opatření pro zajištění ekologického pilíře v rámci udržitelného rozvoje v rovnováze s ostatními pilíři* - v územním plánu je vymezen územní systém ekologické stability, respektovaný

jsou významné krajinné prvky. Podmínky pro využívání území jsou stanoveny tak, aby územní předpoklady pro zajištění ekologických hodnot krajiny zůstaly trvale zachovány.

k) vytvářet územní podmínky pro zemědělskou výrobu podhorského a horského charakteru (zatravnění, pastvinářství) – v územním plánu jsou zachovány stávající možnosti a navrženy nové možnosti pro provozování zemědělské výroby podhorského typu i pastvinářství.

### a)2. SOULAD S ÚPD VYDANOU KRAJEM

Pro Vojkovice je nadřazenou územně plánovací dokumentací územní plán velkého územního celku (ÚPN VÚC) Beskydy schválený usnesením Zastupitelstva MS kraje dne 25.3.2002, včetně změny č.1 schválené 21.12.2006 a změny č.2 schválené 21.9.2006. Všechny významné limity využití území jmenované v ÚPN VÚC a zasahující do území obce jsou zakresleny v koordinačním výkresu II.2.a). Jsou to: rychlostní komunikace, silnice, železniční trať, významné vodovodní řady, nadzemní vedení VVN, plynovod VVTL, podzemní dálkový kabel, regionální biokoridor ÚSES. V ÚPN VÚC jsou zakreslena i další omezení ve využití území - aktivní a potenciální sesuvná území.

Z ÚPN VÚC vyplývá pro obec nutnost zpracovat následující veřejně prospěšné stavby - vedení el. energie VVN 400kV Nošovice-Mosty u Jablunkova-Varín a kanalizace a společná ČOV Vojkovice-Dobratice, což je splněno, stavby jsou do územního plánu zpracovány.

Rychlostní komunikace R48, také označená jako veřejně prospěšná stavba, už byla realizována. Žádné územní rezervy ani jiné záměry zasahující do území Vojkovic ÚPN VÚC neobsahuje.

### a)3. VAZBA NA OKOLNÍ OBCE - ORP

Sídelní struktura širšího regionu, druh a intenzita vazeb, přirozená dělba funkcí sídel do značné míry předurčují jak rozvoj celého regionu tak i vlastního řešeného území.

Obec Vojkovice patří mezi příměstské obce Ostravské aglomerace, dominantně tvořené rozptýlenou zástavbou. Je stabilní součástí sídelní struktury regionu, SO ORP Frýdek Místek. Tvoří přirozený spádový obvod města Frýdku-Místku, zejména vlivem pohybu za prací a vzděláním.

Převažujícími funkcemi řešeného území jsou funkce obytná, částečně obslužná, dopravní, rekreační a omezeně i výrobní. Obyvatelstvo obce vykazuje značnou sociální soudržnost, projevující se i v kulturním životě a spolkové činnosti. Obec se v posledních letech výrazně rozvíjí. Otázkou je nakolik se na území obce mohou projevit suburbanizační tendence měst v okolí v kombinaci s novými zdroji pracovních příležitostí (Nošovice, Ostrava-jih).

Tab. Základní ukazatele sídelní struktury spádového obvodu ORP Frýdek-Místek a širší srovnání

SO ORP	Počet			části / obec	výměra km <sup>2</sup>	km <sup>2</sup> / obec	obyvatel	obyvatel na		
	obcí	katastrů	částí					obec	část.o.	km <sup>2</sup>
Frýdek-Místek	37	54	52	1,4	<b>480</b>	13,0	<b>109 395</b>	2 957	2 104	228
Havířov	5	13	15	3,0	88	17,6	98 555	19 711	6 570	1117
průměr ORP										
Moravskosl. kraj	13,6	27,9	28,3	2,3	246,7	19,3	56813	4180	2006	230
ČR	30,5	63,0	72,8	2,8	382,3	15,4	44727	1661	690	132

Zdroj: Malý lexikon obcí 2008, ČSÚ, data pro rok 2007



Pro sídelní strukturu celého SO ORP Frýdek-Místek, ale i okolních ORP je do značné míry determinující vysoká hustota osídlení, obce s rozptýlenou zástavbou a výrazné ovlivnění osídlení antropogenními podmínkami (průmyslová krajina s velkou dynamikou dalšího rozvoje).

Okres Frýdek-Místek patří mezi tzv. strukturálně postižené okresy ČR. Vazby mezi regionálním a oborovým vymezením, postavením specifických oblastí (např. hospodářsky slabými, strukturálně postiženými regiony) a vymezením těchto regionů plynoucím z územně plánovacích podkladů se v současnosti upřesňují, hledají.

Obecně je nutno považovat za **základní problémy řešeného území nepříznivý stav hospodářského pilíře, ale do značné míry i problémy v oblasti životního prostředí** (ovzduší), zejména s ohledem na širší region Ostravské aglomerace. Tyto problémy se částečně promítají i do jinak vysoké míry soudržnosti obyvatel území. Možnosti zlepšení hospodářských podmínek ve vlastním administrativním území obce jsou omezené s ohledem na potřeby ochrany životního a obytného prostředí, je nutné je hledat zejména v rámci vazeb v širším regionu – vymezení a rozvoj podnikatelských zón, areálů. Ve vlastním řešeném území je nutno více přihlížet k urbanistické ekonomii, bránit dalšímu rozptylování zástavby.

Vojkovice jsou členem Sdružení obcí povodí Morávky (11 obcí s cca 12 tisíci obyvateli), pro které je zpracována **Strategie rozvoje mikroregionu Sdružení obcí povodí Morávky** a stanoven strategický cíl rozvoje:

- *rychlá a pohotová aktivizace všech vnitřních potenciálů mikroregionu k zajištění nových a udržení dosavadních pracovních míst v obcích mikroregionu, aby jejich kmenoví obyvatelé, kteří mohou a chtějí pracovat, našli důstojné a slušně placené zaměstnání v obcích, v nichž dosud žijí nebo v mikroregionu.*

V územním plánu jsou navrženy takové záměry, které přispějí k naplnění stanovených rozvojových priorit a prioritních cílů (což ve výsledku povede ke splnění strategického cíle):

1. *Realizace sídelního charakteru mikroregionu* - jsou navrženy zastavitelné plochy pro bydlení, navržené podmínky využití ploch smíšených obytných umožňují provozování živností a drobného podnikání a výstavbu občanského vybavení v obytném území.
2. *Rozvoj velké turistiky v jižní části mikroregionu* - Vojkovice leží v severní části mikroregionu, pro rozvoj "velké" turistiky nejsou v obci vhodné podmínky.
3. *Vznik průmyslových zón v mikroregionu* - v okolí Vojkovic existuje nebo je navrženo několik průmyslových zón - Nošovice, Hnojník-Třanovice, Horní Tošanovice. V samotné obci je navržena výrobní plocha u silnice II/648, která vytvoří nová pracovní místa a která vzhledem ke své velikosti a umístění přispěje ke zlepšení hospodářských podmínek nejen v obci ale i mikroregionu.

Následující vazby dopravní a technické infrastruktury a územního systému ekologické stability jsou v souladu se schválenou územně plánovací dokumentací okolních měst a obcí.

Z hlediska **dopravních** vazeb je nejdůležitější silnice II/648 Frýdek-Místek – Dobrá – Vojkovice – Horní Tošanovice – Český Těšín, která zajišťuje spojení s okolními obcemi a městy i napojení obce na nadřazený komunikační systém. Rychlostní silnice R48 Vojkovicemi pouze prochází, nejbližší mimoúrovňové křižovatky jsou v Dobré a Horních Tošanovicích, stavět se bude MÚK v Nošovicích.

**Voda** je do Vojkovic dodávána z vodojemu v Dobraticích, který je zásobován z větve Ostravského oblastního vodovodu vycházející z úpravny vod ve Vyšních Lhotách.

**Elektrickou energií** je obec zásobována z rozvodné soustavy 22 kV – nadzemního vedení – linky VN č. 06 z rozvodny 110/22 kV Riviera.

**Plynem** jsou Vojkovice zásobovány středotlakým plynovodem vycházejícím z regulační stanice VTL/STL v Dobraticích. Jižní částí obce prochází VVTL plynovod Příbor-Žukov.

Severozápadní hranicí obce s Horními Domaslavicemi a Nošovicemi prochází regionální biokoridor 969 **územního systému ekologické stability** spojující RBC Vojkovický les s RBC Zavadovice. Z něj vycházejí tahy lokálního ÚSES jižním a východním směrem do Nošovic, Dobratic a Dolních Tošanovic.

## **b) ÚDAJE O SPLNĚNÍ ZADÁNÍ, POUŽITÉ PODKLADY**

---

Pro obec Vojkovice byl zpracován Územní plán sídelního útvaru obce Vojkovice (zpracovatel: AUA–agrouurbanistický ateliér Praha, Ing. S. Zeman), který byl schválen zastupitelstvem obce v listopadu 1998. V červnu 2005 byla zhotovena změna č.1 ÚPNSÚ (zpracovatel: Urbanistická společnost, Ing.arch. L. Konečná), která byla následně schválena zastupitelstvem obce v lednu 2006.

V průběhu let se vyskytly nové požadavky na využití území obce a navíc od 1.1.2007 vstoupil v platnost nový stavební zákon, který má jiné požadavky na obsah a formu územně plánovací dokumentace. Proto zastupitelstvo obce rozhodlo o zahájení prací na novém územním plánu.

První etapou prací na územním plánu byly průzkumy a rozborů dokončené v listopadu 2007, které posloužily k přípravě návrhu zadání územního plánu obce.

Zadání územního plánu schválilo Zastupitelstvo obce dne 30.4.2008 usnesením č. 2008.03.

V souladu se schváleným zadáním je územní plán zpracován s členěním dle přílohy č. 7 k vyhlášce č.500/2006 Sb.

### **b)1. SPLNĚNÍ ZADÁNÍ ÚZEMNÍHO PLÁNU**

**ad a)** Vše splněno.

**ad b)** Všechny záměry, náměty a problémy včetně dopravních záměrů a problémů byly v rámci prací na návrhu územního plánu prověřeny a v součinnosti s obcí bylo vyhledáno jejich nejvhodnější řešení.

3. problém 1) - Podmínky využití ploch zemědělské výroby stanovují, že v nich jsou nepřijatelné stavby, zařízení nebo technologie, které by snižovaly kvalitu prostředí blízké obytné zástavby.

3. problém 3) - Lokální biokoridory byly vymezeny ve větší šířce než je přípustné minimum 15 m. Byly do nich zahrnuty celé nivy vodních toků včetně břehových hran a také drobné výměry lesních pozemků navazující na zastavěné území.

3. problém 4) - prvky regionálního ÚSES respektují řešení ÚPN VÚC Beskydy, regionální biocentrum Vojkovický les bylo vymezeno podle starého územního plánu Vojkovic.

Náhrada za regionální biokoridor vedený přes průmyslovou zónu Nošovice byla převzata z rozpracovaných Zásad územního rozvoje MS kraje, kde je vedena tokem Holčiny a směřuje do RBC Vojkovický les. Tato větev ÚSES byla označena v územním plánu jako lokální kvůli souladu s ÚPN VÚC Beskydy, vymezena však byla v parametrech regionálního biokoridoru. Po vydání ZÚR MSK bude její označení změnou územního plánu upraveno.

3. problém 6) - plochy bydlení byly vymezeny v min vzdálenosti cca 180 m od mimoúrovňové křižovatky v Nošovicích, což je dostatečné pro dodržení max. přípustných hodnot hluku pro obytné území.

Ostatní splněno.

**ad c)** 2. V územním plánu byly navrženy plochy pro výstavbu cca 160 rodinných domů, což při odhadnuté potřebě cca 30 - 60 bytů (RD) dává převis nabídky rozvojových ploch pro bydlení ve výši cca 165% (při potřebě 60 bytů) až 430% (při potřebě 30 bytů).

Ostatní splněno.

**ad d)** 6. Vysvětlení tohoto bodu - viz ad b) - 3., 4.

Ostatní splněno.

**ad e)** Doprava - Dvě místní komunikace s malou šířkou vozovky byly navrženy k rekonstrukci. MK ve směru na Horní Domaslavice byla rekonstruována v roce 2008, v rámci územního plánu proto nebylo nutné navrhovat její úpravu.

Doplnění chybějících zálivů u autobusových zastávek nebylo navrženo. Pro jejich výstavbu je dostatek místa v rámci stávajícího silničního pozemku.

Protihluková opatření podél silnice II/648 (bývalá I/48) nejsou nutná. Po zprovoznění komunikace R48 výrazně klesla dopravní intenzita, vozidla nad 12 t mají na silnici II/648 zákaz vjezdu - viz kap. c) 1.4. - DOPRAVA, Negativní vlivy dopravy.

Doplnění chybějících chodníků podél silnic a místních komunikací není navrženo. Podmínky využití všech ploch s rozdílným způsobem využití umožňují výstavbu chodníků.

Vodní hospodářství - Kanalizace byla navržena do všech částí zástavby a zastavitelných ploch, kde by její realizace byla ekonomicky přijatelná. Umístění ČOV na území Horních Domaslavic odpovídá koncepci kanalizace ve Vojkovicích a je v souladu s ÚPN VÚC Beskydy i územním plánem Horních Domaslavic.

Ostatní splněno.

**ad f)** 10. Vysvětlení tohoto bodu - viz ad b) - 3., 4.

Ostatní splněno.

**ad g)** Veřejně prospěšné stavby byly dohodnuty s obcí, asanační zásahy nebyly navrženy.

**ad h)** V rámci projednání zadání územního plánu nebyly vzneseny žádné konkrétní požadavky na řešení ochrany obyvatelstva.

Ostatní splněno.

**ad i)** 1. Zhodnocení demografického vývoje a tím potřeby ploch pro výstavbu RD je u malé obce v dosahu větších měst obtížné. Do územního plánu proto byly zapracovány požadavky vlastníků pozemků, se kterými obec souhlasí a to v takových místech, aby nedocházelo ke členění souvislých celků orné půdy. Vyhnout se návrhu zastavitelných ploch na kvalitních zemědělských půdách druhé třídy ochrany by bylo možné, ale rozvoj obce by pak musel být směřován do urbanisticky nevhodných lokalit.

2. Vysvětlení tohoto bodu - viz ad b) - 3., problém 1

4. Vysvětlení tohoto bodu - viz ad e) - Doprava

5. Vysvětlení tohoto bodu - viz ad b) - 3., problém 3, 4

Ostatní splněno.

- ad j)** Zastavitelné plochy větší nebo rovny 10 ha nejsou v ÚP Vojkovice navrženy, tabulka dle přílohy č. 16 vyhlášky č. 500/2006 Sb. proto nebyla zpracována.  
Ostatní splněno.
- ad k)** Byly vymezeny dvě zastavitelné plochy, ve kterých je uloženo prověření změn jejich využití územní studií. Obě tyto plochy jsou plošně rozsáhlejší a mají více možností vymezení veřejných prostranství a napojení na dopravní a technickou infrastrukturu.
- ad l)** Nebyly vymezeny žádné plochy ani koridory, pro které by podmínky pro rozhodování o změnách jejich využití stanovoval regulační plán.
- ad m)** Splněno. Součástí územního plánu je část III. Vyhodnocení vlivů návrhu územního plánu na udržitelný rozvoj území s přílohou: A. Vyhodnocení vlivu návrhu územního plánu Vojkovice na životní prostředí.
- ad n)** Splněno, koncept územního plánu nebyl zpracován.
- ad o)** Splněno. Územní plán Vojkovice byl zpracován v souladu se zák. č. 183/2006 Sb., vyhl.č.500/2006 Sb. a vyhl.č.501/2006 Sb. Obsah územního plánu a jeho členění se řídí přílohou č. 7 k vyhláše č.500/2006 Sb. Koncepce řešení dopravní a technické infrastruktury byla rozdělena do tří výkresů - I.2.c - Hlavní výkres - koncepce dopravní infrastruktury, I.2.d - Hlavní výkres - koncepce vodního hospodářství a I.2.e - Hlavní výkres - koncepce energetiky a spojů. Naopak koordinační výkres byl zpracován pouze jeden, který komplexně zobrazuje všechny prvky v území.

### **Splnění pokynů k úpravě návrhu územního plánu po projednání s dotčenými orgány**

Komentář je členěn dle čísel stanovisek dotčených orgánů ve "Vyhodnocení návrhu ÚP Vojkovice po společném jednání s dotčenými orgány:

7. Splněno. Poddolovaná a sesuvná byla doplněna do kap. c.)3. textové části II.1.

8. Splněno. Požadovaný text byl zařazen do kap. c)1.4 DOPRAVA. textové části II.1.

Zastavitelné plochy Z6, Z28 a Z29 byly z návrhu ÚP vypuštěny.

12. Splněno. Požadovaný text byl zařazen do kap. c)3. textové části II.1.

### **b)2. POUŽITÉ PODKLADY**

**Pro zhotovení územního plánu jsme použili následující podklady** (další jsou jmenovány přímo v příslušných kapitolách textu):

- Zadání územního plánu, schválené Zastupitelstvem obce dne 30.4.2008, č. usnesení 2008.03
- Vojkovice - Průzkumy a rozbory, podklad pro zpracování územního plánu (Atelier Archplan Ostrava s.r.o., 11/2007)
- Územně analytické podklady obce s rozšířenou působností Frýdek-Místek (Ekotoxa s.r.o, 11/2008)
- Aktuální digitalizovaná katastrální mapa řešeného území (poskytla obec)
- Výškopis převzatý ze státní mapy odvozené 1 : 5 000, digitalizovaný
- Ortofotomapa řešeného území (poskytla obec)
- Politika územního rozvoje ČR schválená usnesením č.561 Vlády České republiky dne 17.5.2006

- ÚPN VÚC Beskydy schválený usnesením č.298 Vlády České republiky dne 25.3.2002 (závazná část byla vyhlášena sdělením Ministerstva pro místní rozvoj ve Sbírce zákonů č. 143/2002 ze dne 3.dubna 2002) včetně změny č.1 schválené usnesením Zastupitelstva MSK dne 21.12.2006 a změny č.2 schválené usnesením Zastupitelstva MSK dne 21.9.2006
- Zásady územního rozvoje Moravskoslezského kraje pro projednání (Atelier T-plan, s.r.o., 9/2008)
- Koncepce rozvoje dopravní infrastruktury Moravskoslezského kraje - vyhodnocení rozvojového dokumentu (UDI Morava s.r.o., Dopravní projektování s.r.o., 7/2008)
- Koncepce rozvoje cyklistické dopravy na území Moravskoslezského kraje (Dopravní projektování s.r.o., Ostrava, 3/2006)
- Koncepční rozvojový dokument pro plánování v oblasti vod (Povodí Odry, s.p., 2003)
- Krajský program snižování emisí Moravskoslezského kraje (schválen nařízením MS kraje č.1/2004 ze dne 20.května 2004)
- Územní energetická koncepce (Tebodin Czech republic, s.r.o., 11/2003)
- Plán odpadového hospodářství Moravskoslezského kraje (schválen usnesením zastupitelstva MS kraje č.25/1120/1 ze dne 30.9.2004)
- Koncepce strategie ochrany přírody a krajiny (schválena usnesením zastupitelstva MS kraje č.5/298/1 ze dne 23.6.2005)
- Plán rozvoje vodovodů a kanalizací Moravskoslezského kraje (schválen usnesením zastupitelstva MS kraje v září 2004)
- Koncepce pro opatření na ochranu před povodněmi v ploše povodí na území Moravskoslezského kraje
- Marketingová strategie rozvoje cestovního ruchu v turistickém regionu Severní Moravy a Slezska na léta 2005 - 2008 (Enterprise plc, s.r.o., Ostrava, 10/2005)
- Koncepce rozvoje zemědělství a venkova (Ekotoxa Opava, s.r.o., 11/2005)
- Územní plány okolních obcí – Dobruška, Dolní Tošanovice, Horní Domaslavice, Nošovice
- Výsledky celostátního sčítání dopravy v roce 2005 (ŘSD ČR, 2006)
- Mapy svahových deformací na území MS kraje (2005, Geotest Brno a.s. a VŠB Ostrava)
- Údaje o ložiskách surovin, starých důlních dílech, svahových deformacích (z registrů MŽP ČR - Geofondu)
- Mapa radonového indexu (2004, <http://nts2.cgu.cz>)
- Informace Obecního úřadu, včetně údajů o vydaných dosud nerealizovaných územních rozhodnutích a o podnikatelských aktivitách v obci
- Záměry občanů (shromáždila obec)
- Údaje o funkčním využití území a ploch, byly získány pochůzkou v terénu
- Strategie rozvoje mikroregionu Sdružení obcí povodí Morávky (Třanovice služby o.p.s., 12/2000)
- Údaje o technické infrastruktuře (poskytla obec a správci sítí, aktualizováno dle ÚAP)
- Územní plán sídelního útvaru obce Vojkovice (AUA – agrourbanistický ateliér Praha, Ing.Stanislav Zeman, 1998)
- Změna č.1 ÚPNSÚ Vojkovice (Urbanistická společnost, Ing.arch.L. Konečná, 2005)
- Vojkovice, dějiny malé obce okresu Frýdecko-Místeckého (OÚ Vojkovice, 2000)
- R48 - MÚK Nošovice - posouzení EIA (Ing.J. Paciorková, 9/2007)
- Vojkovice, Kozelský - VNV, TD, NNV - DÚR+DSP (ProfiProjekt s.r.o., 12/2007)
- Zákres bonitních půdně ekologických jednotek – BPEJ (poskytla obec)
- Zákres odvodněných pozemků (poskytla Zemědělská vodohospodářská správa, pobočka Ostrava)

- Aktualizace nadregionálního a regionálního systému ekologické stability na území MS kraje – (Ageris, Brno, 11/2007)

## c) **KOMPLEXNÍ ZDŮVODNĚNÍ PŘIJATÉHO ŘEŠENÍ, VČETNĚ VYHODNOCENÍ PŘEDPOKLÁDANÝCH DŮSLEDKŮ TOHOTO ŘEŠENÍ**

---

### c)1. **ZDŮVODNĚNÍ ÚZEMNÍHO PLÁNU**

#### c)1.1. **VYMEZENÍ ZASTAVĚNÉHO ÚZEMÍ**

V územním plánu Vojkovice bylo zastavěné území vymezeno dle platného zákona č.183/2006 o územním plánování a stavebním řádu (SZ).

#### c)1.2. **KONCEPCE ROZVOJE ÚZEMÍ OBCE, OCHRANY A ROZVOJE JEHO HODNOT**

**Koncepce rozvoje území obce** vychází obecně z cílů územního plánování – vytvářet předpoklady pro výstavbu a udržitelný rozvoj území, spočívající ve vyváženém vztahu podmínek pro:

- příznivé životní prostředí
- pro hospodářský rozvoj
- pro soudržnost společenství obyvatel území, tak aby byly uspokojeny potřeby generace současné a nebyly ohroženy podmínky života budoucích generací

#### SOCIODEMOGRAFICKÉ A HOSPODÁŘSKÉ PODMÍNKY ROZVOJE OBCE

**Soudržnost společenství obyvatel území**, jako jeden ze tří hlavních předpokladů udržitelného rozvoje území, odráží především sociodemografické podmínky území. Současně však **obyvatelstvo** (sociodemografické podmínky území) – zaměstnanost (hospodářské podmínky území) a bydlení vytvářejí základní prvky sídelní struktury území, nedílnou součást civilizačních hodnot území. Za nejvýznamnější faktor ovlivňující vývoj počtu obyvatel obce (jeho prosperitu) je obvykle považována nabídka pracovních příležitostí v obci a regionu. Z ostatních faktorů je to především vybavenost sídel, dopravní poloha, obytné prostředí včetně životního prostředí, vlastní či širší rekreační zázemí. Tyto přírodní i antropogenní podmínky území se promítají do atraktivity bydlení, kterou velmi dobře vyjadřuje úroveň cen bydlení - prodejnost nemovitostí pro bydlení v sídle, či dané lokalitě. Zhodnocení rozvojových faktorů řešeného území je jedním z výchozích podkladů pro hodnocení a prognózu budoucího vývoje (územně-plánovací koncepci rozvoje obce) během očekávaného období platnosti územního plánu (obvykle pro dalších 10-15 let).

Prognóza vývoje počtu obyvatel a bydlení v řešeném území vychází z rozboru demografických a širších podmínek. Slouží především jako podklad pro dimenzování technické a sociální infrastruktury, pro návrh a posouzení potřeby a přiměřenosti nových ploch pro bydlení.

U řešeného území se projevují na jeho demografickém a sídelním vývoji především:

- Poloha obce mezi městy Frýdek – Místek, Český Těšín, Havířov a Třinec.

- Blízké rekreační zázemí - Žermanická přehrada, Beskydy.
- Značná úroveň nezaměstnanosti v širším regionu (v blízkosti však vznikají nové průmyslové zóny, zejména Nošovice).
- Omezujícím faktorem je malá velikost obce a omezený rozsah její vybavenosti.

Vývoj počtu obyvatel v minulosti (po r. 1869) vykazoval dlouhodobý pokles, důsledky druhé světové války nebyly výrazné. Poválečný růst počtu obyvatel ustal brzy v šedesátých letech minulého století. Po r. 1960 byl vykazován pokles počtu obyvatel až do začátku devadesátých let. Dlouhodobý vývoj počtu obyvatel od roku 1869 je patrný z následující tabulky.

Tab. Dlouhodobý vývoj počtu obyvatel v řešeném území

rok	s k u t e ě n o s t										prognóza
	1869	1900	1930	1950	1961	1970	1980	1991	2001	2008	2020-25
Vojkovice	515	398	497	485	552	535	502	469	495	523	550-580

Tab. Vývoj počtu obyvatel v obci v posledních letech

rok	2002	2003	2004	2005	2006	2007	2008
obyvatel	492	496	502	504	522	523	523

(podle ČSÚ, k 1.1. příslušného roku)

Počet trvale bydlících obyvatel byl na začátku roku r. 2009 cca 521 (podle sdělení obce). Vývoj po r. 1991 je příznivý při srovnání se situací ve velikostně podobných obcích, ale zejména v okolních městech.

Věková struktura obyvatel řešeného území je relativně dobrá, v posledních letech se však zhoršuje podobně jak na celém území ČR. Podíl předproduktivní věkové skupiny (0-14let) byl 18,4 % (r. 2001), při srovnatelném průměru okresu Frýdek - Místek 17,3 %. Podíl obyvatel nad 60 let byl ve stejném období 17,2%, tj. mírně nižší než průměr okresu. Tyto skutečnosti ovlivňují další možnosti růstu počtu obyvatel přirozenou měnou. Z dlouhodobého hlediska je nutno v řešeném území počítat s dalším růstem podílu osob v poproduktivním věku a poklesem podílu dětí. Nároky na sociálně zdravotní služby budou stoupat a potřeba kapacit škol bude stagnovat i při eventuálním růstu počtu obyvatel obce. Příznivou skutečností je však poměrně **značná sociální soudržnost obyvatel území**, vyplývající jak ze stability osídlení tak i z převažující formy bydlení.

Tab. Věková struktura obyvatel

územní jednotka	celkem	věková skupina		věková skupina		nezjištěno	průměrný věk
		0-14	podíl 0-14	nad 60	podíl 60+		
Česká republika	10230060	1654862	16,2%	1883783	18,4%	3483	39
Frýdek-Místek	226818	39208	17,3%	40247	17,7%	25	38
Vojkovice	495	91	18,4%	85	17,2%	0	37

(zdroj :ČSÚ, SLDB, r.2001)

Prognóza dalšího vývoje počtu obyvatel v obci je ovlivněna malým počtem obyvatel. I relativně malá migrace obyvatel může mít značné důsledky pro další vývoj. **Během období platnosti územního plánu je možno očekávat mírný růst počtu obyvatel v obci až na cca 550-580 obyvatel do r. 2020 (2025).** V úvahu je nutno vzít jak vlastní rozvojové možnosti řešeného

území (částečně příměstskou polohu a zájem o bydlení), tak především širší podmínky regionu (zejména dokončení realizace průmyslové zóny Nošovice, ale i širší rekreační zázemí obce).

Předpokládaný vývoj počtu obyvatel je podmíněn zejména zvyšováním atraktivity vlastního bydlení v obci (zlepšením obytného prostředí, rozšířením vybavenosti a využitím územních a dopravních podmínek obce).

### Hospodářské podmínky

Hospodářské podmínky území jsou definovány stavebním zákonem jako jeden ze tří hlavních „pilířů“ promítajících se do udržitelného rozvoje území. Vytvářejí základní předpoklady jeho široce pojaté prosperity s významnými důsledky zejména pro sociální soudržnost obyvatel území, ale i na životní prostředí. Územní plán je vnímá zejména plošně (vlastní plochy pro podnikání, výrobu) a komplexně – především skrze nepřímé ukazatele nezaměstnanosti obyvatel a mzdové úrovně (koupěschopné poptávky), nikoliv vlastní analýzou struktury výroby či služeb.

Rozhodujícím faktorem prosperity a růstu počtu obyvatel v území je nabídka pracovních míst (a na ni vázaná úroveň nezaměstnanosti) nejen v obci, ale v celém regionu pohybu za prací.

Hlavním zdrojem pracovních míst ve vesnickém území jsou služby, zatímco tradiční průmysl i přes svou pokračující plošnou expanzi vykazuje dlouhodobý relativní, mnohdy i absolutní úbytek zaměstnanosti. Posouzení plošné přiměřenosti stávajících průmyslových areálů je v současnosti velmi omezené, jakákoliv měřítko obzvláště pro malé obce chybí. Základní podmínky fungování podnikatelských nemovitostí však vedou v ČR k obecnému závěru o přetrvávajícím extenzivním využívání ploch (chybějící zdanění stavebních pozemků odvozené z poskytovaných užitků obcemi a hodnoty nemovitostí, využití externalit). Tato situace vede k nadměrným požadavkům výstavby nových podnikatelských areálů, zejména na „zelených“ plochách.

Tab. Ekonomická aktivita obyvatel

	ekonomicky aktivní – (EA)	podíl EA v %	nezaměstnaní	míra nezaměstnanosti	EA v zemědělství	podíl EA v zem.	vyjíždějící za prací	podíl vyjíždějících
Česká republika	5253400	51%	486937	9,3%	230475	4,4%	2248404	22%
okr. Frýdek-Místek	110003	48%	14953	13,6%	3557	3,2%	50398	46%
Vojkovice	232	47%	30	12,9%	9	3,9%	149	64%

(zdroj: ČSÚ, SLDB, r. 2001)

Údaje z roku 2001 uváděly 232 ekonomicky aktivních obyvatel v obci, přičemž za prací vyjíždělo mimo obec cca 64% pracujících obyvatel. Počet pracovních míst v řešeném území je cca 50 a to především v drobném podnikání, zemědělství, službách. Obyvatelé obce vyjíždějí za prací především do Frýdku-Místku, v menší míře do Dobré ale i Ostravy.

Počet podnikatelských subjektů (r. 2007, zdroj ČSÚ): celkem 99

- státní organizace: 0
- akciové společnosti: 0
- obchodní společnosti: 3
- družstevní organizace: 0
- peněžní organizace: 0
- podnikatelé: 72
- samostatně hospodařící rolníci: 10



- svobodná povolání: 1

- ostatní: 11

**Vysoká míra nezaměstnanosti v okrese (regionu) je hlavním omezujícím faktorem dlouhodobého rozvoje řešeného území.** Okres Frýdek-Místek patří z hlediska dlouhodobé úrovně nezaměstnanosti k výrazně postiženým okresům v rámci bývalého Severomoravského kraje, nadprůměrně při srovnání celé České republiky. Celý okres je zařazen mezi regiony se soustředěnou podporou státu – strukturálně postižené regiony. Problémy umocňuje i nepříznivý vývoj mzdové úrovně okresu Frýdek Místek po r. 1990.

Řešení hospodářských problémů je v rámci systému územního plánování omezené. Územní plán prověřil a navrhnul možnosti zlepšení situace v rámci řešeného území posílením nabídky ploch pro podnikání, zlepšením technické infrastruktury, ale i stabilizací funkčního využití ploch. Přitom však nelze zapomenout ani na hledání dalších možností intenzifikace využití ploch pro podnikání a přihlídnutí k širším podmínkám regionu (vzniku podnikatelských zón v regionu).

## Bydlení

Na začátku roku 2009 bylo v administrativním území obce celkem cca 170 obydlých bytů. Podle výsledků sčítání zde v r. 2001 bylo 151 trvale obydlých bytů, téměř všechny v rodinných domcích. Počet neobydlých bytů – 27 byl poměrně značný, odpovídající způsobu zástavby, velikosti a funkci sídla. V obci byly vykazovány v r. 1991 3 objekty individuální rekreace, novější data nejsou centrálně sledována. K druhému bydlení (zahrnující v sobě i rekreační bydlení) je využívána i značná část formálně neobydlých bytů podobně jako v jiných obcích (byty nejsou vyjmuty z bytového fondu). Celkový rozsah druhého bydlení je v současnosti cca 25 jednotek.

Tab. Bytový fond

	byty celkem	trvale obydlé byty, z toho:			neobydlé byty		
		celkem	v bytových domech	v rodinných domech	celkem	%	k rekreaci
Česká republika	4366293	3827678	2160730	1632131	538615	12,3%	175225
okr. Frýdek-Místek	88297	79383	42740	36174	8914	10,1%	2545
Vojkovice	178	151	5	145	27	15,2%	12

(zdroj :ČSÚ, SLDB, r.2001)

Dlouhodobý vývoj počtu trvale obydlých bytů ve Vojkovicích (včetně bilancovaného výhledu) je patrný z následující tabulky:

Trvale obydlé byty								
Rok	1930	1950	1961	1970	1980	1991	2009	2025*
Celkem			152	165	150	148	170	210

\* odhad

Potřeba nových bytů během návrhového období bude záviset na následujících skutečnostech:

- **Velikosti odpadu bytů**, přitom vlastní demolice tvoří pouze mizivou část odpadu bytů, většina odpadu vzniká v rámci rekonstrukce a modernizace bytů nebo z jiných důvodů, především vynětí z trvale obydlého bytového fondu pro rekreační účely apod.. Během příštích 15 let je možno předpokládat odpad cca 0,2-0,4% z celkového výchozího počtu bytů ročně. Nízká intenzita

odpadu bytů pramení z lepší údržby a z růstu nákladů na nové bydlení. Nelze předpokládat zastavení faktického převodu bytů (rodinných domků) pro rekreaci, druhé bydlení. - Odhad 5-10 bytů v příštích 15 letech.

- **Růstu počtu cenových domácností**, který je způsoben především růstem počtu domácností s 1-2 osobami (důchodci, rozvedené a samostatně žijící osoby). Tento faktor způsobuje situaci, že i v případě stagnace počtu obyvatel se nároky na nové byty zvyšují. V menším rozsahu na potřebu nových bytů působí i snižování soužití cenových domácností. Soužití cenových domácností nelze ve vesnickém území považovat za jednoznačně negativní jev, určení jeho přirozené míry je problematické. Soužití cenových domácností snižuje nároky na sociálně zdravotní služby a je do jisté míry i přirozenou reakcí na snižování průměrné velikosti cenových domácností. - Odhad cca 10-15 bytů v příštích 15 letech.

- **Růstu počtu obyvatel v obci**. Je závislý na očekávaném přirozeném růstu (narození-zemřelí), ale především migraci (přistěhovalí-vystěhovalí). - Odhad 20-30 bytů v příštích 15 letech. Odhad je poměrně obtížný, nelze vyloučit ani zájem investorů o lokalizaci nové hromadné komerční bytové výstavby v obci.

Odhadovaný počet potřebných bytů v řešeném území (po redukcí na úroveň koupěschopné poptávky, ale současně se zohledněním širší poptávky) je cca 40-50 nových bytů v období do roku 2025. U menší části (asi 10-15 bytů) je možno předpokládat jejich získání bez nároku na nové plochy (vymezené územním plánem jako návrhové), tj. formou - nástavby, přístavby, změny využití budov, v zahradách, v prolukách v zástavbě apod.. Celkem tedy očekáváme v příštích 15 letech **potřebu cca 40 bytů na nových - zastavitelných plochách** vymezených v územním plánu. V zadání územního plánu bylo požadováno vymezení ploch pro výstavbu o něco většího počtu 30-60 bytů na nových plochách.

Současně však pro přiměřené fungování trhu s pozemky je potřeba zabezpečit převahu nabídky pozemků nad očekávanou poptávkou, minimálně o 100%. Ne všechny pozemky, které územní plán navrhuje k zástavbě, budou takto využitelné ať už z důvodů majetkových či jiných, tj. v době zpracování územního plánu neznámých faktorů. V úvahu je nutno vzít i potenciální zájem hromadných investorů.

V územním plánu jsou vymezeny zastavitelné plochy pro **cca 160 bytů (RD)**. To při výše uvedené odhadnuté potřebě nových bytů znamená převis nabídky ploch pro bydlení ve výši cca 165% (při potřebě 60 bytů) až 430% (při potřebě 30 bytů).

Tab. Vývoj počtu obyvatel a bytů v řešeném území

obec-část obce	obyvatel		Bytů		úbytek bytů do r. 2025
	2009	2025	2009	2025	
řešené území	520	580	170	210	10

obec-část obce	nových bytů do r.2025				druhé bydlení	
	v bytových domech (BD)	v rodinných domech (RD)	plocha [ha]		obytných jednotek	
			BD	RD	r.2009	r.2025
řešené území	(0)	(40)			-	-
řešené území	0	50			25	30

Údaje v závorkách odpovídají očekávanému počtu bytů realizovaných na nových plochách vymezených v územním plánu obce jako návrhové. V obci je 5 bytů v bytových domech, jejich počet zůstane zachován. Mírný nárůst druhého bydlení o cca 5 bytů se realizuje zejména formou „odpadu“ trvale obydlených bytů.

## OCHRANA A ROZVOJ HODNOT V ÚZEMÍ

### Ochrana kulturních hodnot

Kulturní hodnotou území je bezesporu dochovaný způsob zastavění obce. Typická pro tuto oblast frýdeckomístecka je rozptýlená slezská zástavba, která se ve Vojkovicích soustřeďuje podél historicky významných cest protínajících obec - dnešní II/648 spojující Frýdek-Místek s Českým Těšínem a III/04821 vedoucí z Dobratic a pokračující jako místní komunikace do Horních Domaslavic. Takový charakter zástavby se v obci dochoval až do dnešních dnů a v územním plánu je podporován vymezením zastavitelných ploch ve vhodných lokalitách. Stanovený přípustný počet rodinných domů v jednotlivých zastavitelných plochách vychází z průměrné velikosti stávajících pozemků s RD v obci - cca 1500 až 2000 m<sup>2</sup> na 1 RD.

V obci není žádná výrazná pohledová dominanta nebo charakteristická zástavba, která by spoluvytvářela "obraz" obce. Podmínky využití ploch SB, OV a PV jsou stanoveny tak, aby v nich byly zachovány stávající funkce – především bydlení, občanské vybavení a veřejná prostranství i stávající průměrná výšková hladina.

V obci se nachází nemovitá kulturní památka – č.r. 52153/8-4087 socha sv. Karla Boromejského. Dále se v obci dochovalo několik zajímavých historicky hodnotných staveb a prvků drobné architektury – památek místního významu – kapliček, křížů, apod. Všechny historicky hodnotné stavby i památky místního významu jsou vyjmenovány v textové části I.1., kapitole b) spolu se stanovením základních zásad jejich ochrany a jsou vyznačeny v koordinačním výkresu II.2.a).

Navržené řešení územního plánu nezasahuje do nemovité kulturní památky ani do žádné historicky hodnotné stavby nebo památky místního významu.

### Ochrana přírodních hodnot

V územním plánu jsou zakresleny významné krajinné prvky dle zákona č.114/1992 Sb. - lesy, vodní toky, rybníky. Řešení územního plánu tyto VKP respektuje stejně jako údolní nivy toků – i bezejmenných, které jsou chráněny proti zastavění stanovenými podmínkami pro využití ploch s rozdílným způsobem využití. Do vodních toků a ploch ani lesních pozemků se v rámci územního plánu nezasahuje. Navržené zastavitelné plochy nezasahují ani do stanoveného záplavového území Lučiny.

Zvláště chráněná území přírody ani registrované významné krajinné prvky se v obci nenacházejí.

Vymezením prvků územního systému ekologické stability je vytvořen územní předpoklad pro posílení ekologické stability krajiny a rozvoj přírodních hodnot v území obce. Preferováno je také extenzivní hospodaření na zemědělské půdě – zatravňování, pastevectví.

V maximální možné míře je nutno chránit i rozptýlenou krajinnou zeleň – remízky, meze, břehové porosty, náletové porosty (vyznačeno v koordinačním výkresu), které přispívají k zachování rázu krajiny.

## **Ochrana přírodních zdrojů, zemědělské půdy**

Celé území Vojkovic leží v chráněném ložiskovém území Čs. část hornoslezské pánve, nepatrně do severovýchodního výběžku obce zasahuje výhradní ložisko černého uhlí Žukovský hřbet. Navržený rozvoj obce nemá vliv na využitelnost těchto zdrojů. Podmínky ochrany ložisek černého uhlí v CHLÚ čs. části hornoslezské pánve vymezuje dokument „Nové podmínky ochrany ložisek černého uhlí v chráněném ložiskovém území české části Hornoslezské pánve v okrese Karviná, Frýdek-Místek, Nový Jičín, Vsetín, Opava a jižní části okresu Ostrava-město“. Celé území Vojkovic je v něm zařazeno do zóny C2, ve které prakticky žádná omezení výstavby a povolování jednotlivých druhů staveb nejsou.

*Zemědělská půda* - ve Vojkovicích se zabírají nejvíce zemědělské půdy třídy ochrany II. - cca polovina všech zabíraných pozemků. Zemědělské půdy třídy ochrany I. se nezabírají. Předpokládanému záboru zemědělské půdy je věnována samostatná kapitola tohoto svazku - II.1.e).

Zemědělská půda je ohrožena půdní erozí (v prudkých svazích) nebo znečištěním (v terénních depresích - splachy). Na několika místech obce je proto navrženo zatravnění orné půdy jako protierozní opatření a opatření ke zlepšení čistoty půd.

## **Ochrana ovzduší, vod a půdy**

*Znečištění ovzduší* je nejproblematictější faktorem životního prostředí v širším regionu. Na nevyhovujícím stavu znečištění ovzduší se podílí především emise z velkých zdrojů hutní výroby a energetiky (zdroje jsou umístěny na území města Ostravy i v okrese Frýdek-Místek a Třinec). Nezanedbatelným zdrojem emisí organických látek s karcinogenním účinkem a emisí tuhých látek jsou rovněž lokální topeniště s nedokonalým spalováním nekvalitního paliva, která jsou prakticky nekontrolovatelná. Místní negativní vliv na čistotu ovzduší má v řešeném území silniční doprava, především podél silnice R48.

Prakticky celá zástavba obce včetně navržených zastavitelných ploch má možnost napojení na plyn. Nepříznivý vliv - přechod z vytápění ušlechtilými palivy na paliva méně kvalitní - může mít zejména nestabilní cenová (dotační) politika v oblasti paliv. Důležité je také přiměřené posuzování umístění dalších zdrojů znečištění ovzduší v celém řešeném území a území dotčených územních celků.

Největší intenzita dopravy je na silnici R48, která je ale vedena převážně mimo zástavbu a v kritických místech je opatřena protihlukovými stěnami. Na silnici II/648 intenzita dopravy po zprovoznění R48 silně poklesla (odhad cca 4500 vozidel za den). Ke splnění normových hodnot pro obytnou zástavbu postačí dodržet hlukové pásmo 19m od osy této silnice. Provoz na silnici III/04821 nepřesahuje hodnotu 500 vozidel za den, ekvivalentní hladina hluku ze silniční dopravy na obytnou zástavbu nepřekračuje předepsané hygienické limity. Zvýšení cílové dopravy v obci (dané rozvojem obytného území obce) bude zanedbatelné. Zmenšení prašnosti na komunikacích je možné jejich kvalitnější údržbou (není řešitelné v územním plánu).

Obtěžování zápachem se pravděpodobně nezhorší. Živočišná výroba je v obci přípustná pouze v jednom areálu soukromého zemědělce (p. Budínský). V podmínkách využití ploch zemědělské výroby i výroby a skladování je ale stanoveno, že nesmí být použita taková zařízení nebo technologie, které by snižovaly kvalitu prostředí blízké obytné zástavby. Obtěžující výroba (nejen zápachem) není přípustná.

Území Vojkovic je dle sdělení odboru ochrany ovzduší MŽP pro rok 2006, vycházející z hodnot za rok 2005, zahrnuto stejně jako celé území správního obvodu stavebního úřadu Dobrá do OZKO - oblastí se zhoršenou kvalitou ovzduší. Nepříznivá situace přetrvává až do roku 2007 (poslední dostupné údaje). Příčinou je překračování imisního limitu suspendované částice frakce PM<sub>10</sub> a polycyklických aromatických uhlovodíků – vyjádřených jako benzo(a)pyren BaP. Situace je nejhorší v intenzivně zastavěných částech řešeného území, v málo provětrávaných sníženinách, podél vodních toků a zatížených komunikací. V návaznosti na Krajský program snižování emisí Moravskoslezského kraje je v řešeném území nutné využít všechny možnosti vedoucí ke zlepšení kvality ovzduší. V rámci další aktualizace krajských programů je potřeba iniciovat změny, které by do těchto programů zahrnuly opatření vedoucí ke zlepšení kvality ovzduší.

*Znečištění vod* ve vodních tocích v obci je pouze mírné, je způsobeno především důsledky zemědělské výroby (hnojiva, herbicidy, pesticidy - splachy) a zaústěním splaškových vod z okolních obcí. Zlepšení jakosti vody v těchto vodních tocích je nutno řešit v rámci širšího území.

V územním plánu Vojkovic je navrženo důsledné odvádění splaškových vod na čistírnu odpadních vod. K omezení negativních důsledků zemědělské výroby (zejména smyvů půdy, hnojiv a nečistot do vodních toků) by mělo přispět navržené rozšíření trvalých travních porostů na úkor orné půdy.

V řešeném území v současné době pravděpodobně nedochází k překračování limitů koncentrace hlavních rizikových prvků v zemědělské půdě. Lze předpokládat, že *čistota půd* se nezhorší ani vlivem navrhovaného řešení ÚP. Nejsou navrženy žádné zdroje znečištění, které by mohly mít vliv na čistotu půd, je podpořen rozvoj ekologického zemědělství, pastvinářství a extenzivního využívání zemědělské půdy, který bude mít na čistotu půd pozitivní vliv.

### **c)1.3. ZDŮVODNĚNÍ URBANISTICKÉ KONCEPCE, VYMEZENÍ ZASTAVITELNÝCH PLOCH A SYSTÉMU SÍDELNÍ ZELENĚ**

**Urbanistická koncepce** spočívá v organizaci a vzájemných vztazích ploch s rozdílným způsobem využití.

Současné **centrum obce** zůstane místem, kde se koncentrují objekty a zařízení občanského vybavení doplněné obytnou zástavbou s centrálním veřejným prostranstvím - plochou mezi mateřskou školou, prodejnou potravin a restaurací Formanka. Od tohoto "náměstí" centrální část pokračuje západním směrem podél silnice II/648 až k budově Obecního úřadu. Centrum má také významnou dopravní funkci, leží zde dvě autobusové zastávky a dvě křižovatky silnice II/648 se silnicí do Dobratic a s komunikací do Horních Domaslavic.

Plochy **občanského vybavení** jsou v centrální části obce, zahrnují stavby a pozemky sloužící této funkci - mateřskou školu, restaurace, prodejny, hřiště TJ Sokol Vojkovic a další sportovní plochy. Výstavba zařízení občanského vybavení je možná kdekoli v obytném území v plochách SB a OV.

Rozvoj **bydlení** je navržen v návaznosti na stávající zástavbu ve všech částech obce. Nejvíce zastavitelných ploch je v blízkosti centra obce, další jsou navrženy podél silnice do Dobratic, podél místní komunikace vedoucí jižním směrem k hranicím s Nošovicemi, i v části Liština u hranic s

Horními Domaslavicemi. Převážně se jedná o dostavbu volných ploch - proluk mezi stávající zástavbou nebo o doplnění oboustranného zastavění podél stávajících komunikací. Vodovod, STL plynovod a vedení el. energie prochází většinou stávajícím uličním prostorem, rozptyl navržené zástavby proto nevyvolá zvýšené náklady na realizaci dopravní ani technické infrastruktury. Z urbanistického hlediska naopak rozptyl zástavby navazuje na historicky vzniklou formu zástavění v této oblasti, ještě lépe patrnější např. v sousedních Horních Domaslavicích.

Nepříliš vhodně umístěná je největší zastavitelná plocha Z1 přiléhající k silnici II/648 a čerpací stanici pohonných hmot. Tato plocha byla do územního plánu zapracována na základě požadavku vlastníka dotčených pozemků. V rámci územní studie, jejíž zpracování je podmínkou pro její využití, by měl být vyřešen vhodný charakter nové výstavby na této ploše a její rozčlenění do takové podoby, které by lépe zapadalo do urbanistické struktury obce. Zastavitelná plocha Z33 ležící v bezpečnostním pásmu plynovodu VVTL je v územním plánu navržena k výstavbě, protože už v ní je vydáno územní rozhodnutí ke stavbě RD.

V obytném území obce je možná i výstavba objektů individuální rekreace.

Stávající i navržené **výrobní plochy** se koncentrují podél dopravní tepny obce - silnice II/648. Prakticky v centru obce je územně stabilizovaný areál firmy Tozos, nedaleko od něj jihozápadním směrem je navržená výrobní plocha Z30 určená drobnému podnikání. Ve východní části obce u hranic s Dolními Tošanovicemi je v návaznosti na bývalou plochu letiště (dnes betonárky) navržena výrobní plocha Z29 o velikosti téměř 10 ha, celková plocha využitelná k rozvoji výroby činí více než 12 ha. Plocha by měla vytvořit větší počet pracovních míst a přispět k hospodářskému rozvoji nejen Vojkovic, ale i celého mikroregionu. **Zemědělské výrobě** slouží jediný areál - rodinná farma západně od centra obce, která je navržena k rozšíření. Vzhledem k blízkosti obytného území je nutné, aby výroba v této ploše byla takového rázu, aby nesnižovala kvalitu prostředí blízké obytné zástavby. Zejména rozšiřování chovu hospodářských zvířat musí být předem důkladně posouzeno.

Jako plochy **dopravní infrastruktury** jsou označeny pozemky železnice a silnic procházejících územím obce. Dále mezi dopravní plochy patří čerpací stanice pohonných hmot, železniční stanice a navržené veřejné parkoviště naproti Obecního úřadu. Stávající parkoviště s malým počtem stání jsou součástí jednotlivých ploch s rozdílným způsobem využití, nejsou vyznačena jako součást ploch dopravní infrastruktury. Větší parkoviště v areálu firmy Tozos slouží převážně účelům této firmy, je proto vyznačeno jako součást plochy výroby. Pozemky místních a účelových komunikací jsou součástí ploch veřejných prostranství.

Plochy **smíšené zastavěného území** zahrnují stávající samostatné zahrady, plochy veřejné, krajinné a ostatní zeleně uvnitř zastavěného území, respektive intravilánu z roku 1966. Vyskytují se nejvíce v centrální části obce v těsné blízkosti vodních toků, ojediněle pak jako zahrady mezi obytnou zástavbou.

Rozhodující podíl **sídelní zeleně** ve Vojkovicích připadá – a bude nadále připadat – na zeleň obytného území, tj. zahrady rodinných domů, občanského vybavení a výrobních areálů. Veřejná zeleň je součástí ploch veřejných prostranství - stromořadí podél komunikací, solitérní stromy. Parky se v obci nevyskytují. Volná krajina a blízké lesy více než dostatečně nahrazují občanům menší podíl veřejné zeleně v zastavěném území.

Ve **vymezených zastavitelných plochách** o celkové rozloze 39,04 ha převažují plochy pro **smíšené bydlení** – celkem 28,04 ha. Vzhledem k navrhované intenzitě zastavění cca 1 500 až 2 000

m<sup>2</sup> na 1 RD je to možnost pro výstavbu cca 160 rodinných domů. Část ploch smíšených obytných bude využita jako veřejná prostranství nebo k umístění občanského vybavení.

Pro **výrobu a skladování** jsou vymezeny dvě zastavitelné plochy o výměrách 9,87 ha a 0,23 ha u silnice II/648, pro **zemědělskou výrobu** je vymezena jedna zastavitelná plocha o výměře 0,81 ha západně od centra obce.

Pro **dopravní infrastrukturu** je vymezena jedna zastavitelná plocha o výměře 0,09 ha v centru obce.

## c)1.4. VEŘEJNÁ INFRASTRUKTURA

### DOPRAVA

#### Automobilová doprava

##### *Silnice*

Nejdůležitější dopravní trasou ve Vojkovicích je **rychlostní silnice R48** Bělotín – Nový Jičín – Frýdek-Místek – Český Těšín. Jde o čtyřpruhovou silnici pro motorová vozidla, která tvoří hlavní dopravní trasu v jižní části ostravské aglomerace s mezinárodními vazbami na Polsko a Slovensko. Trasa silnice R48 v úseku Frýdek-Místek – Český Těšín byla zprůjezdněna v letech 2006 – 2007.

Území Vojkovic je na trasu silnice R48 napojeno v mimoúrovňových křižovatkách (dále MÚK) Dobrá a Tošanovice. V současné době je připravena k výstavbě další MÚK Nošovice na hranici katastru Nošovic a Vojkovic, která bude sloužit především pro připojení průmyslové zóny Nošovice.

Trasa původní silnice I/48 Frýdek-Místek – Vojkovice – Český Těšín byla převedena do sítě silnic II. třídy jako **silnice II/648**. Dopravní závady na této silnici (chybějící úseky chodníků v zastavěném území a rozlehlý prostor křižovatky se silnicí III/04821 s otáčením autobusů na lince od Dobratic) budou řešeny doplněním chodníků v přilehlých plochách dopravní infrastruktury a přestavbou křižovatky od Dobratic na malou okružní o vnějším průměru 30 m.

Po zprovoznění trasy R48 došlo k výraznému přesunu dopravy z původní silnice I/48 na novou trasu R48. Dopravní zatížení původní silnice I/48 ve Vojkovicích činilo v roce 2005 dle celostátního sčítání dopravy 13 590 vozidel za den s velmi vysokým podílem těžké dopravy – téměř 40%. Novější sčítání dopravy není doposud k dispozici. Podle rozdělení zátěže v předchozím úseku v Dobré a při zohlednění zákazu vjezdu vozidel nad 12 tun na trase silnice II/648 a zpoplatnění trasy R48 lze odhadnout současnou zátěž trasy R48 v prostoru Vojkovic na 10 – 12 tisíc vozidel za den s podílem těžké dopravy 40 – 50 % a zatížení silnice II/648 na 4 – 5 tisíc vozidel za den s podílem těžké dopravy kolem 10 %.

**Silnice III/04821** Vojkovice – Dobratice – Vyšní Lhoty tvoří doplňkovou trasu pro zpřístupnění jednotlivých obcí a místních částí. Intenzita nebyla na této silnici sčítána, podle zátěží na okolních sčítaných silnicích ji lze odhadnout do 500 vozidel za den. Dopravní závady na této silnici - chybějící chodníky v zastavěném území a chybějící zálivy u autobusové zastávky Vojkovice, rozcestí k Dobraticím - mohou být řešeny v přilehlých plochách dopravní infrastruktury.

##### *Místní a účelové komunikace*

Dopravně významné obslužné **místní komunikace** (MK) doplňují silniční síť, zabezpečují trasy hromadné dopravy, obsluhu průmyslových areálů a hlavní přístupy do řešeného území. Podle

svého dopravního významu jsou děleny na komunikace typu C1 (komunikace s autobusovou a významnou nákladní dopravou) a C2 (ostatní hlavní přístupové komunikace). V území Vojkovic se jedná u **typu C1** o obslužnou komunikaci na západní hranici katastru obce s autobusovou dopravou ve směru na Horní Domaslavice, u které bude sledována její homogenizace na šířku 5,5 m. Komunikace **typu C2**, které zabezpečují hlavní příjezdy do zastavěných území, budou postupně rozšířeny na 4,5 m. U komunikací typu C1 a C2 bude sledováno jejich postupné doplnění chybějících chodníků v zastavěném území.

Ostatní obslužné komunikace s malým dopravním významem o délce nad 300 m (**typu C3**) budou doplněny výhybnými. Zbývající MK o délce do 300m budou převedeny do kategorie **obytných zón** se smíšeným provozem motorové a pěší dopravy.

Dopravní obsluha zastavitelné plochy Z1 u čerpací stanice pohonných hmot bude řešena v rámci územní studie.

Na síť obslužných komunikací navazují účelové komunikace (včetně významných polních a lesních cest), které zabezpečují dopravní zpřístupnění jednotlivých objektů a pozemků v řešeném území.

U obslužných a účelových komunikací, které zabezpečují dopravní zpřístupnění jednotlivých objektů a pozemků, o šířce do 4,5 m budou doplněny výhybny, u slepých komunikací s délkou nad 80 m budou doplněna chybějící obratiště.

### **Železniční doprava**

Obec Vojkovic je obsluhována jednokolejnou železniční tratí č. 322 Frýdek-Místek – Český Těšín. Železniční zastávku Dobratice pod Prašivou, která leží na katastru Vojkovic ve vzdálenosti 1,9 km od centra obce, obsluhuje v každém směru v pracovní dny celkem 20 pravidelných osobních vlaků. V návaznosti na výstavbu automobilky Hyundai v Nošovicích je připravována rekonstrukce a elektrizace této trati s doplněním nové zastávky u průmyslové zóny, která zlepší i obsluhu jihozápadní části Vojkovic a počítá se také se zavedením pravidelných spojů z Ostravy přes Frýdek-Místek do Českého Těšína v rámci integrovaného dopravního systému Ostravské aglomerace.

### **Autobusová doprava**

Území obce je obsluženo 7 autobusovými linkami s 35 spoji denně v každém směru, směřujícími převážně z Frýdku-Místku do Trince, Českého Těšína a Jablunkova. Na území obce jsou situovány 4 autobusové zastávky, které jsou částečně vybaveny zálivy a přístřešky pro cestující a které pokrývají 500 m docházkovou vzdáleností většinu zastavěné části Vojkovic. V rozvolněné zástavbě slezského typu je docházka z těchto zastávek k některým domům na okrajích katastru až 1400 m. Tyto okrajové oblasti jsou částečně pokryty i ze zastávek na sousedních katastrech – zejména z území Horních Domaslavic a Dolních Tošanovic.

Chybějící zálivy a přístřešky pro cestující budou doplněny v přilehlých plochách dopravní infrastruktury.

### **Statická doprava**

Parkoviště jsou vybudována především v centru obce – v prostoru u obecního úřadu a u nákupního střediska. Pro pokrytí zvyšujících se nároků na parkování v centru obce je navrženo nové parkoviště o kapacitě cca 10 stání naproti obecnímu úřadu.



Nové objekty občanského vybavení, výroby, sportovních a turistických aktivit budou doplněny návrhem parkovacích a odstavných ploch v kapacitách dle výpočtu ČSN 73 6110 Projektování MK pro stupeň automobilizace 1:2,5.

Nově navržené parkovací a odstavné plochy budou svými technickými parametry odpovídat požadavkům ČSN 73 6056 a vyhlášky MMR č.369/2001 Sb., docházkové vzdálenosti budou podle ČSN 73 6110 nejvýše 200 m pro krátkodobé parkování a 300 m pro dlouhodobé parkování. Dle možností budou na požadované parametry upraveny i stávající parkovací plochy.

### **Cyklistická doprava**

Územím Vojkovic prochází turistická cyklotrasa č. 6005 Frýdek-Místek – Žermanice – Domaslavice – Nošovice – Raškovice – Frýdek-Místek. Tato cykloturistická trasa je na území Vojkovic vedena po málo frekventované místní komunikaci přes Vojkovický les. Navazující úsek je ale veden po frekventovaných komunikacích průmyslové zóny Nošovice. Proto je navržena nová cyklotrasa po místních komunikacích podél přívaděče Morávka – Žermanice a vodního toku Lučiny. Úsek přes centrum obce je veden mimo silnici II/648 po nové místní komunikaci severně od Obecního úřadu. Tato nová cyklistická trasa může být využita pro případné převedení trasy č. 6005 přes centrum Vojkovic.

Pro každodenní cyklistickou dopravu obyvatel jsou a nadále budou využívány stávající místní a účelové komunikace.

### **Pěší doprava**

Chodníky podél silnic v zastavěném území a dopravně důležitých místních obslužných komunikacích v některých úsecích chybí. Pro bezpečný pohyb pěších je nutné jejich doplnění v přilehlých plochách dopravní infrastruktury.

Na pravém břehu Lučiny, na hranicích s Dobratice byla v rámci stavby silnice R48 vybudována nad touto silnicí lávka pro pěší. V rámci ÚP je navrženo doplnění chybějícího přístupového chodníku.

Občané z jihozápadní části Vojkovic používají pro příchod na autobusovou zastávku Vojkovic, kape most účelové komunikace přes Žermanický přívaděč a následně přecházejí po vyšlapané pěšině přes polní pozemky v katastru Nošovic k autobusové zastávce. Bude žádoucí, aby ve spolupráci s Nošovicemi byla navržena a realizována legální pěší přístupová trasa pro tuto pěší vazbu.

Přes Vojkovic prochází značená červená turistická trasa Havířov – Žermanice – Horní Domaslavice – Vojkovic – Dobratice – Prašivá – Slavíč. V úseku mezi Vojkovicemi a železniční zastávkou Dobratice je tato trasa vedena po vozovce silnice III. třídy. Doplněním chodníků podél této silnice v zastavěném území dojde k přesunu trasy mimo silniční vozovku.

### **Negativní vlivy dopravy**

Negativní vlivy trasy R48 a jejich eliminace na okolní obytnou zástavbu byly posuzovány a realizovány v rámci přípravy a stavby této silniční trasy. Podobně bude probíhat posuzování vlivu rekonstrukce a elektrizace železniční tratě.

Na ostatních silnicích II. a III. třídy lze očekávat v roce 2020 následující celodenní intenzity dopravy s hlukovými pásmy od osy komunikace pro stanovený limit 55 dB v denní době:

silnice	úsek	zatížení	z toho	hluk	hlukové
---------	------	----------	--------	------	---------

		voz./den	těžkých	(dB)	pásmo
II/648	Dobrá – Horní Tošanovice	4500	450	60,5	19 m
III/04821	Vojkovice - Dobratice	500	50	53	-

Životní podmínky budoucích uživatelů staveb na plochách navržených pro zastavění, které jsou situovány v blízkosti silnic II/648 a III/04821 mohou být negativně ovlivněny externalitami dopravy, zejména hlukem, vibracemi, exhalacemi apod. Na plochách navržených pro zastavění je možné umísťovat pouze takové stavby, u kterých budou provedena preventivní opatření pro zajištění přípustného hygienického zatížení externalitami dopravy a jejichž napojení na silnice II. a III. třídy vyhoví požadavkům na bezpečnost a plynulost provozu na pozemních komunikacích, jak je upravují zvláštní zákony na úseku dopravy.

## VODNÍ HOSPODÁŘSTVÍ

### Zásobování vodou

Vodovod ve Vojkovicích je ve správě SmVaK Ostrava a.s. - regionální správy Frýdek-Místek.

Obec je zásobována z Ostravského oblastního vodovodu přes rozvodnou síť obce Dobratice. Akumulace je zajišťována ve vodojemu DTP v Dobratících o obsahu 50 m<sup>3</sup> (402,50/400,70 m n.m.). Vzhledem k tomu, že Vojkovice leží v nadmořské výšce cca 310,00-345,00 m n.m. je třeba tlak ve vodovodní síti redukovat pomocí redukčních ventilů individuálně u jednotlivých RD. Tlak je redukován v redukční šachtici vždy společně s měřením odběru vody.

Vodovodní síť byla vybudována v sedmdesátých letech a je velmi poruchová. Ke spolehlivému a ekonomickému provozu je nutná její rekonstrukce.

Stávající vodovodní řady jsou dostatečně kapacitní i pro zásobování navržených zastavitelných ploch. Zásobování vodou zastavitelné plochy Z29 (výroba) bude řešeno individuálně až bude známa konkrétní náplň této plochy a její předpokládaná potřeba vody.

Potřeba vody je vypočtena podle stávajícího počtu obyvatel napojitelného na vodovod – 495, předpokládaný nárůst do roku 2025 na 550.

Při výpočtu potřeby vody byla použita specifická potřeba vody ve výši 125 litrů na osobu a den a potřeba vody pro základní občanskou a technickou vybavenost ve výši 30 l na osobu a den.

Stav  $Q_{\text{prům}}: 495 \times 0,155 = 76,7 \text{ m}^3/\text{den}$

$Q_{\text{max}}: 76,7 \times 1,4 = 107,4 \text{ m}^3/\text{den}$

Nárůst  $Q_{\text{prům}}: 55 \times 0,155 = 8,5 \text{ m}^3/\text{den}$

$Q_{\text{max}}: 8,5 \times 1,4 = 11,9 \text{ m}^3/\text{den}$

### Odvádění a čištění odpadních vod

Obec nemá vybudovanou kanalizační síť, převažující část zástavby obce není uspokojivě odkanalizována. Pouze výrobní areál Tozos má vybudovanou svou lokální ČOV a několik nových rodinných domků má vlastní akumulaci jímky nebo malé domovní čistírny odpadních vod.

Pro odkanalizování Vojkovic je navržena výstavba systematické splaškové kanalizace oddílné stokové soustavy, která je částečně převzata ze starého územního plánu a upravena s ohledem na navrženou koncepci územního rozvoje. Objekty se stávajícími ČOV budou po realizaci kanalizace na ni přepojeny. Likvidaci dešťových vod z řešeného území se doporučuje ponechat stávajícím způsobem.

Hlavní stoku vedenou podél silnice III/04821 je možné prodloužit až do Dobratic a využít i pro část zástavby této obce, jak je naznačeno v ÚPN VÚC Beskydy.

Terénní konfigurace by umožňovala svedení splaškových vod na kanalizaci i z dalších lokalit zástavby. Náklady na vybudování kanalizace by ale byly nepřiměřené vzhledem k počtu domů, které by na ni mohly být napojeny.

Všechny kanalizační stoky vedou do ČOV lokalizované na území Horních Domaslavic v těsné blízkosti hranic s Vojkovicemi. ČOV je v tomto místě navržena v územním plánu H. Domaslavic a měla by sloužit i pro část zástavby této obce.

Kapacita ČOV pro zastavitelnou plochu výroby Z29 není stanovena. Bude určena až bude známa přesná náplň této plochy.

Stávající množství splaškových odpadních vod – cca 440 obyvatel:

$$Q_{\text{prům}}: 440 \times 0,155 = 68,2 \text{ m}^3/\text{den}$$

$$Q_{\text{max}}: 68,2 \times 1,4 = 95,5 \text{ m}^3/\text{den}$$

Potřebná kapacita ČOV pro maximálně možný napojitelný počet obyvatel Vojkovic - cca 460 v roce 2025:

$$Q_{\text{prům}}: 460 \times 0,155 = 71,3 \text{ m}^3/\text{den}$$

$$\text{ČOV} - 460 \text{ EO}, Q = 71,3 \text{ m}^3/\text{den}$$

### Vodní toky a plochy

Řešené území spadá do základního hydrologického povodí řeky Odry. Hlavními toky v území jsou Lučina a přivaděč Morávka-Žermanice, pravobřežními přítoky Lučiny jsou Tošanůvka a Šprochůvka, pravobřežním přítokem přivaděče je Holčina. Podél Lučiny je vyhlášeno záplavové území včetně aktivní zóny.

Dle Nařízení vlády ČR č. 71/2003 Sb. o stanovení povrchových vod vhodných pro život a reprodukci původních druhů ryb a dalších vodních živočichů a o zjišťování a hodnocení stavu jakosti těchto vod, ve znění č. 169/2006 Sb. jsou stanoveny **povrchové vody vhodné pro život a reprodukci původních druhů ryb a dalších vodních živočichů**. Šprochůvka a Tošanůvka se svými přítoky jsou uvedeny na seznamu a zařazeny mezi lososové typy vod - povrchové vody, které jsou nebo se stanou vhodnými pro život ryb lososovitých.

V řešeném území se nacházejí dvě menší vodní nádrže na bezejmenném přítoku Lučiny využívané k chovu ryb.

## ENERGETIKA

### Zásobování elektrickou energií

Obec Vojkovice patří do území, které je zásobováno elektrickou energií z rozvodné soustavy 22 kV, vedením VN 06 z rozvodny 110/22 kV Riviera. Hlavní zásobovací vedení VN 06 je provedeno v dimenzi 3x35, 3x70 AlFe na stožárech. Vedení má dostatečnou rezervu pro další rozvoj území.

Z vedení je napojeno osm distribučních trafostanic, které jsou ve správě ČEZ a.s.:

DTS 7267 – Budínský - 100 kVA

DTS 7265 – Jatka - 160 kVA

DTS 7266 – Školka - 100 kVA

DTS 7264 – U kaple	- 100 kVA
DTS 7272 – U podjezdu	- 160 kVA
DTS 93599 – Transbeton	- 250 kVA
DTS – Greener s.r.o.	- 630 kVA
DTS – Kozelský	- 400 kVA

Stávající trafostanice pokrývají současnou potřebu elektrické energie a částečně pokryjí i případný rozvoj obce. Trafostanice Vojkovice-Kozelský byla zprovozněna začátkem roku 2009 a vytvořila dostatečnou kapacitu pro rozvoj zástavby v jihozápadní části Vojkovic. K zásobování objektů v obci je využívána i DTS 7847 – U modlitebny - 100 kVA, která leží na území Dobratic. Objekty v severní části Vojkovic jsou zásobovány z trafostanic na území Horních Domaslavic.

Navrženo je přezbrojení třech trafostanic na vyšší výkon - 250 kVA, kvůli zajištění rovnoměrnosti dodávky el. energie v rozvojových plochách západně od centra obce (zejména Z1 a Z3).

Energeticky náročnější výstavba, např. v zastavitelné ploše Z29 (výroba) bude řešena individuálně vybudováním nových trafostanic.

Zdvojení vedení VVN č. 404 je navrženo v souladu s ÚPN VÚC Beskydy, kde je zařazeno mezi veřejně prospěšné stavby.

Na menší části zastavitelné plochy Z29 určené pro výrobu a skladování byla v roce 2008 zprovozněna solární elektrárna o výkonu 350 kWp, která je k rozvodné síti připojena přes trafostanici DTS Greener s.r.o.. V této zastavitelné ploše je přípustná i další výstavba solárních elektráren.

Při výpočtech el. výkonů byly použity následující specifické potřeby:

- měrný příkon pro bytovou jednotku ..... 2 kW/1 byt
- měrný příkon pro el. vytápěnou jednotku ..... 14 kW/1 byt
- podnikatelské aktivity - stav ..... 0,30 kW/obyv.
- podnikatelské aktivity – návrh - odhad
- vytápění RD elektrickou energií se předpokládá v rozsahu cca 5%

Bilance - stav:

Bytový fond - stav .....170 bj. x 2.0 kW = 340 kW  
 bytový fond - el. vytápěný - 5% z 170 bj. = 9 bj. x 14,0 kW = 126kW  
podnikatelské aktivity ..... 520 obyvv. x 0,3 kW = 156 kW  
 celkem = 622 kW

Bilance – nárůst:

Bytový fond .....40 bj. x 2.0 kW = 80 kW  
 bytový fond - el. vytápěný - 5% z 40 bj. = 2 bj. x 14,0 kW = 28 kW  
podnikatelské aktivity (odhad)..... = 200 kW  
 celkem = 308 kW

### Zásobování plynem

Hlavní přívodní řad DN 110 mm je přiveden do obce z Dobratic, z regulační stanice VTL/STL 1200m<sup>3</sup>/h. Kapacita plynovodů je vzhledem k velikosti obce a jejímu předpokládanému rozvoji dostatečná. Rozvody jsou z plastu o dimenzích 110-90-63-40mm. Navržený STL plynovod

souběžný s trasou VVTL plynovodu bude sloužit výhradně k zásobování výrobní zóny v Horních Tošanovicích, Vojkovicemi pouze bez napojení projde.

U objektů, které nebudou napojeny na plynovod se doporučuje využívat ekologicky čistá obnovitelná paliva.

#### *Bilance plynu:*

Pro sestavení bilanční potřeby plně plynofikovaného bytu se počítá s odběrem 1,75 m<sup>3</sup>/h, při ročním odběru 3650 m<sup>3</sup>/rok. S vytápěním plynem je uvažováno u 90% stávajících bytů a 90% nových bytů.

Stav  $Q_h = 170 \text{ bytů} \times 0,9 \times 1,75 \text{ m}^3/\text{h} = 268 \text{ m}^3/\text{hod}$

$Q_{\text{roční}} = 170 \text{ bytů} \times 0,9 \times 3650 \text{ m}^3/\text{rok} = 558\,450 \text{ m}^3/\text{rok}$

Nárůst  $Q_h = 40 \text{ bytů} \times 0,9 \times 1,75 \text{ m}^3/\text{h} = 63 \text{ m}^3/\text{hod}$

$Q_{\text{roční}} = 40 \text{ bytů} \times 0,9 \times 3650 \text{ m}^3/\text{rok} = 131\,400 \text{ m}^3/\text{rok}$

#### **Zásobování teplem**

Ústřední zdroj tepla s instalovaným výkonem nejméně 5 MW, který dodává teplo pro více odběrných tepelných zařízení není v území provozován. Pro stávající zástavbu je charakteristický decentralizovaný způsob vytápění s individuálním vytápěním rodinných domků a samostatnými kotelny pro objekty vybavenosti a výroby. Palivem je plyn, elektřina, dřevo, černé uhlí, koks.

Prakticky celá stávající i navržená zástavba obce je v dosahu plynovodů STL. Bylo by vhodné dokončit přepojování RD a kotelny vybaveností s topením na tuhá paliva na topení s využitím plynu.

#### **SPOJE**

##### **Telekomunikace**

Prostřednictvím telekomunikačních služeb a.s. Telecom je v řešeném území zajišťován místní, meziměstský a mezinárodní telefonní styk spolu s dalšími službami jako je TELEFAX, POSTFAX, veřejná radiokontaktní služba, veřejná datová služba, pronájem digitálních okruhů pro přenos dat, služby euroISDN, Internet, OnLine a propojení s veřejnou sítí mobilních telefonů. (Oskar, EuroTel, T-Mobile, U-fon).

Obec Vojkovice patří do uzlového telefonního obvodu Frýdek-Místek a okolí – UTO-558, hlavní telefonní kabel je přiveden z telefonní ústředny Frýdek-Místek.

Obcí prochází podzemní dálkový kabel - v souběhu se silnicí II/648 nebo v její blízkosti.

##### **Radiokomunikace**

Kvalita signálu příjmu televizního a rozhlasového programu je celkově vyhovující.

Nad řešeným územím prochází pět radioreléových tras. Žádná z nich nemá vyhlášeno ochranné pásmo.

Na vyvýšeném místě severně od centra obce leží základnová stanice mobilní telekomunikační sítě.

#### **NAKLÁDÁNÍ S ODPADY**

V území obce se provádí separovaný sběr komunálního odpadu, je vymezen přiměřený počet sběrných míst s kontejnery, sběrný dvůr v obci není. Dvakrát ročně je organizován svoz

velkoobjemového a nebezpečného odpadu. Komunální odpad, stavební suť i nebezpečný odpad jsou odváženy a ukládány na skládkách mimo řešené území. Toto řešení zůstane zachováno.

V obci se nenacházejí žádné skládky provozované ani rekultivované.

## OBČANSKÉ VYBAVENÍ

### Občanské vybavení - veřejná infrastruktura

Mezi veřejnou infrastrukturu patří taková zařízení, jejichž provoz je zajišťován z veřejných prostředků (státu nebo obce) nebo alespoň významně dotován. Tato zařízení zajišťují základní potřeby občanů - péči o zdraví, sociální služby, státní správu a samosprávu, kulturu, osvětu, vzdělávání.

Z konzultací s obcí nevyplývá nutnost vymezení nové plochy občanského vybavení určené veřejné infrastruktuře. Stávající zařízení - budova Obecního úřadu, mateřská škola, společenský sál - jsou územně stabilizované. Umisťovat stavby občanského vybavení – veřejné infrastruktury je kromě ploch OV možné také kdekoli v obytném území obce - v plochách smíšených obytných SB. Kapacita MŠ bude dostatečná i při předpokládaném zvýšení počtu obyvatel.

### Ostatní občanské vybavení

Ostatní občanské vybavení, existuje na komerčním základě a je zřizováno podle poptávky a zájmu. Patří sem prodejny všeho druhu, ubytovací a stravovací zařízení, služby všeho druhu, sportovní zařízení.

Největší koncentrace komerčních zařízení občanského vybavení a také možnosti jejich umístování jsou v centrální části obce podél silnice II/648 v plochách OV, další objekty jsou a mohou být rozmisťovány po celém území obce v plochách smíšených obytných SB. Dětská hřiště lze umisťovat i v plochách PV a ZS. Drobné (podnikové) prodejny lze umisťovat i do ploch V a VZ.

Protože je počet a rozmístění komerčních objektů závislý především na poptávce, nejsou vymezeny nové plochy pro občanské vybavení komerčního typu, ale je umožněno jejich umístování kdekoli v obytném území obce. Tím nebude omezena realizace případných podnikatelských záměrů na konkrétní místo (může vyvolat problémy z hlediska majetkových vztahů, případně mohlo vést ke změně ÚP) a může být urychlen rozvoj vybavení obce zejména v oblasti cestovního ruchu.

## VEŘEJNÁ PROSTRANSTVÍ

Jako veřejná prostranství jsou označeny plochy, ve kterých jsou vedeny veřejné komunikace. Po stávajících veřejných prostranstvích je možný přístup ke všem pozemkům zastavěného území. K zastavitelným pozemkům nebo přímo v nich jsou navržena veřejná prostranství, která umožní i jejich zpřístupnění. Šířka navržených veřejných prostranství respektuje minimální hodnoty uvedené v §22 vyhlášky č.501/2006 Sb.. Veřejným prostranstvím se myslí plocha veřejně přístupná = „mezi ploty“.

V bodu d6) části I., ve kterém se píše o veřejných prostranstvích, je navržena minimální šířka veřejného prostranství u silnic II. a III. třídy. Stanovená šířka je větší než by odpovídalo významu silnice a její šířkové kategorii v zastavěném území vycházející z platných dopravních norem. Tato „větší“ šířka byla stanovena z urbanistických důvodů a je závazná.

Vymezení ploch veřejných prostranství v zastavitelné ploše Z1, jejíž využití je podmíněno zpracováním územní studie, bude provedeno až v této studii.

### c)1.5. KONCEPCE USPOŘÁDÁNÍ KRAJINY, ÚSES

Mimo zastavěné území jsou vymezeny plochy zemědělské Z, plochy přírodní P, plochy vodní a vodohospodářské W a plochy smíšené nezastavěného území NS. Společným jmenovatelem všech výše zmíněných ploch je ochrana volné krajiny před zastavěním. Podmínky využití ploch umožňují pouze výstavbu staveb a zařízení lesního hospodářství, staveb pro ochranu přírody a krajiny, vodohospodářské a protierozní úpravy, nezbytné dopravní a technické infrastruktury a doplňkových zemědělských staveb. Vodní toky a plochy mohou být a také jsou součástí všech výše zmíněných ploch, nejen ploch vodních a vodohospodářských.

Plochy přírodní slouží ochraně přírody a krajiny a obsahují vymezení prvků regionálního a lokálního územního systému ekologické stability.

Plochy zemědělské jsou vymezeny v místech souvislých lánů zemědělské - orné půdy. Slouží hlavně rostlinné výrobě a pastevectví.

Plochy vodní a vodohospodářské zahrnují významnější vodní toky – Lučinu, Holčinu, Šprochůvku, Tošanůvku a žermanický přivaděč.

Plochy smíšené nezastavěného území zahrnují plošně menší zemědělské pozemky, doprovodné porosty vodních toků, louky a drobné lesní plochy, preferována je zde postupná náhrada orné půdy za trvalé travní porosty.

Přístup na zemědělské i lesní pozemky je umožněn ze stávajících místních a účelových komunikací, prostupnost krajiny zůstává zachována.

V územním plánu je navrženo zatravnění části orné půdy – *tzv. infiltrační pásy*. Jsou navrženy v terénních depresích, prudkých svazích. Jejich působení v krajině je víceúčelové:

- převádění povrchového odtoku při přívalových deštích do půdního profilu
- ochrana před smyvy půdy, hnojiv a nečistot do vodních toků
- ochrana stávající kostry ekologické stability, zvýšení podílu ekologicky stabilnějších ploch v krajině (trvalé travní porosty jsou ekologicky stabilnější než orná půda)
- vytvoření úkrytů pro živočichy
- ochrana břehů toků před erozí
- krajinnotvorná a estetická funkce
- snížení povodňových průtoků v krajině.

### ÚZEMNÍ SYSTÉM EKOLOGICKÉ STABILITY

Podklady:

- Územní plán velkého územního celku (ÚPN VÚC) Beskydy - po změně č. 1 a 2
- Územní plán sídelního útvaru obce Vojkovice (AUA – agrourbanistický ateliér Praha, Ing.Stanislav Zeman, 1998)
- územní plány okolních obcí - Dobratice, Dolní Tošanovice, Horní Domaslavice, Nošovice
- Generel nadregionálního a regionálního ÚSES na území Moravskoslezského kraje (Ageris Brno, 11/2007)
- rozpracované Zásady územního rozvoje Moravskoslezského kraje (Atelier T-plan, s.r.o., 9/2008)

- letecké snímky řešeného území

Smyslem vymezení ÚSES v územním plánu je vytvořit prostorové podmínky pro funkci biocenter - které zajišťují trvalou existenci původních ekosystémů a biokoridorů, které zajišťují migraci genetické informace uvnitř systému. **Smyslem tedy je vytvořit územní předpoklady pro zajišťování ekologické stability krajiny.**

ÚSES byl zpracován ve starém územním plánu Vojkovic z roku 1998, jeho vymezení bylo použito jako hlavní podklad při tvorbě nového ÚP. Vzhledem k formě zpracování grafické části starého ÚP - ručně, na zastaralých mapových podkladech - byl zakres ÚSES nepřesný.

Zakreslení prvků ÚSES je v tomto novém územním plánu upřesněno - upraveno takto:

- podkladem pro vymezení je aktuální katastrální mapa s vyznačením druhů pozemků. Tento podklad společně s vrstevnicemi umožňuje přesněji zakreslit prvky systému z platného územního plánu, "usadit je v území".
- závazným podkladem pro vymezení regionálních prvků ÚSES je platný ÚPN VÚC Beskydy, vymezení RBC Vojkovický les bylo převzato ze starého ÚPNSÚ Vojkovice. Protože se začátkem roku 2010 očekává vydání Zásad územního rozvoje MS kraje, v nichž je regionální ÚSES řešen odlišně od ÚPN VÚC Beskydy (viz výřez z rozpracovaných ZÚR přiložený za kapitolou), jsou prvky ÚSES v územním plánu Vojkovic navrženy tak, aby umožňovaly snadnou úpravu do stavu odpovídajícímu ZÚR MSK. Týká se to především navržené větve lokálního ÚSES vedoucí tokem Holčiny do RBC Vojkovický les vymezené v parametrech regionálního biokoridoru, který je do této trasy situován v ZÚR MSK a také vymezení samotného RBC Vojkovický les, které má v ZÚR MSK podstatně větší výměru (zabírá celý Vojkovický les na území Vojkovic) - v územním plánu je to vyřešeno vytvořením lokálního biocentra 969/3, které se po vydání ZÚR stane součástí RBC.
- pro zajištění návazností s územím okolních obcí jsme překontrolovali "místa napojení", případně přímo převzali řešení z územních plánů těchto obcí - Dobruška, Horní Domaslavice.

Chybějící části ÚSES jsou zakresleny jako návrh zalesnění. Vyznačili jsme takto především ornou půdu a trvalé travní porosty, které bude třeba zalesnit. U „ostatních“ ploch nebo trvalých travních porostů, které jsou již zarostlé náletovými porosty, jsme změnu druhu pozemků neznačili.

Průběh ÚSES je zakreslen ve výkresech I.2.b) Hlavní výkres - urbanistická koncepce a II.2.a) Koordinační výkres. Výřez z z rozpracovaných "Zásad územního rozvoje MS kraje" - řešení ÚSES - je přílohou této kapitoly.

Navrhované (dnes chybějící) části ÚSES jsou jako veřejně prospěšná opatření součástí výkresu I.2.d) Výkres veřejně prospěšných staveb, opatření a asanací.

Další upřesnění systému bude provedeno při zpracovávání ÚSES do lesního hospodářského plánu (LHP). Prvky územního systému ekologické stability by v lesích měly být ve fázi projektu (vypracování LHP nebo lesní hospodářské osnovy) vymezeny hranicemi trvalého rozdělení lesa, popř. parcelami nebo jinými liniemi, podél nichž lze trvalé rozdělení lesa vést.

### **Minimalizace prvků ÚSES**

Zde uvádíme minimální - maximální prostorové parametry prvků ÚSES, nutné pro jejich funkčnost:

- **lokální biokoridor (LBK)**



- lesní společenstva = max. délka 2000 m, min. šířka 15 metrů, přerušeni max. 15 m
- **lokální biocentrum (LBC)**
  - lesní společenstva = min. velikost 3 ha, z toho pravé lesní prostředí min. 1 ha
- **biokoridor regionálního významu (RBK)**
  - lesní společenstva; u jednoduchého RBK je max. délka 700 m, přerušeni bezlesím do 150 m (za předpokladu, že biokoridor pokračuje min. v parametru lokálního);
  - složený RBK (po max. 700 vložená lokální biocentra) = max. délka 8000 m s alespoň 11 vloženými lokálními biocentry;
  - min. šířka RBK - lesní společenstva = 40 m
- **biocentrum regionálního významu (RBC)**
  - lesní společenstva; ve 3. a 4. vegetačním stupni je minimální velikost 20 ha; se 40 ha je nutno počítat při holosečném hospodaření (optimální výměra překračuje 100 ha)

### Střety a bariéry vymezených prvků ÚSES

Kritickými místy v průběhu ÚSES územím obce jsou především místa křížení s trasami dopravní a technické infrastruktury (viz koordinační výkres). Křížení ÚSES s nadzemním vedením elektrické energie znamená, že v rozsahu ochranného pásma musí být udržována určitá výška stromů. U podzemních vedení (plynovody, vodovody, kanalizace atd.) musí být ponechán pruh o šířce 5-10 m trvalého bezlesí (zatravnění). V místě křížení ÚSES se silnicí je třeba ÚSES lokálně "posílit" - rozšířit.

Střety, které vytvářejí bariéry v souvislém systému prvků ÚSES jsou zejména následující:

- křížení RBK 969 s nadzemním vedením VVN 404
- křížení LBK 5 a LBK 9 se silnicí R48 a souběžně vedenou železniční tratí
- křížení LBK 1 a LBK 6 se silnicí II/648

V případě úprav v místech křížení s těmito bariérami je potřeba mít zvlášť na zřeteli zlepšení integrity ÚSES.

Ostatní menší přerušeni nebo narušení celistvosti prvků nejsou zvlášť popisovány, nevytváří výrazné bariéry.

### Přehled prvků ÚSES na území obce

označení prvku, popis lokalizace v území	katastrální území	stávající stav, ekosystém	výměra, délka	cílové společenstvo, návrh opatření
<b>RBC 1938</b> <b>Vojkovický les</b>	Vojkovice, Nošovice	existující, nefunkční, porosty monokultur smrku, místy skupiny listnáčů - duby, lípy	20 ha	lesní, v rámci obnovy lesa respektovat přirozenou druhovou skladbu dle lesního typu, při probírkách uvolňovat dřeviny odpovídající skladbě SLT
<b>RBK 969</b> úsek mezi RBC 1938 a vloženým LBC 969/1	Vojkovice, Horní Domaslavice	částečně chybějící, okraj stejnověkého smrkového lesa, podél malého vodního toku s loukami, lesíky, částečně s břehovými porosty s převahou listnáčů - olše, vrba, dub, lípa	420 m	lesní, nutno doplnit chybějící části RBK

označení prvku, popis lokalizace v území	katastrální území	stávající stav, ekosystém	výměra, délka	cílové společenstvo, návrh opatření
<b>LBC 969/1</b> vložené lokální biocentrum v RBK 969	Vojkovice, Horní Domaslavice	chybějící, zemědělské pozemky (orná půda a TTP) podél vodního toku a drobný lesík - listnáče - duby, lípy, jasan	3,2 ha (2,5 ha)	lesní, zalesnění na stanovenou výměru biocentra
<b>RBK 969</b> úsek mezi vloženými LBC 969/1 a LBC 969/2	Vojkovice, Horní Domaslavice	částečně chybějící, lesní pruhy podél toku Lučiny a jejího přítoku - smíšené (dub, lípa, jasan, klen, habr)	450 m	lesní, doplnit chybějící části biokoridoru
<b>LBC 969/2</b> vložené lokální biocentrum v RBK 969	Vojkovice	částečně existující, měkký luh podél Lučiny (vrby, topol černý, jasan, olše), křídlatka!, dále od toku listnatý les (dub, lípa, jasan, klen, olše)	4,7 ha	lesní, doplnění lesního porostu části biocentra, odstraňovat expandující křídlatku
<b>RBK 969</b> úsek od vloženého LBC 969/2 do H. Domaslavic	Vojkovice, Horní Domaslavice	částečně existující, měkký luh podél Lučiny (vrby, topol černý, jasan, olše), křídlatka!, dále od toku listnatý les (dub, lípa, jasan, klen, olše)	(140 m)	lesní, odstraňovat expandující křídlatku
<b>LBK 1</b> - lokální, spojuje RBC 1938 s LBC 2	Vojkovice	částečně existující, porosty monokultur smrku, místy skupiny listnáčů ve Vojkovickém lese, orná půda, porost břízy, dubu a smrku po obou březích přivaděče	650 m	lesní, v rámci obnovy lesa respektovat přirozenou druhovou skladbu dle lesního typu, doplnit chybějící části biokoridoru na orné půdě
<b>LBC 2</b> lokální	Vojkovice	částečně existující, funkční, lužní les podél přivaděče, porost břízy, dubu a smrku	5,4 ha	lesní, doplnění lesního porostu části biocentra
<b>LBK 3</b> – lokální, spojuje LBC 2 s LBC 4	Vojkovice	existující, funkční, břehové porosty Holčiny	650 m	zachovat břehové porosty
<b>LBC 4</b> lokální	Vojkovice	částečně existující, funkční, břehové porosty Holčiny, les, orná půda	3,5 ha	lesní, doplnění lesního porostu části biocentra
<b>LBK 5</b> – lokální, vychází z LBC 4 a směřuje do Dobratic	Vojkovice, Dobratice, Nošovice	existující, funkční, břehové porosty Holčiny	(280 m)	zachovat břehové porosty
<b>LBK 6</b> – lokální, spojuje LBC 969/2 s LBC 7	Vojkovice	existující, funkční, břehové a přilehlé porosty Lučiny (lípa, dub, jasan) a Žermanického přivaděče	1190 m	lesní, odstraňovat křídlatku, snížit zakmenění
<b>LBC 7</b> lokální	Vojkovice	částečně existující, lipina a jasenina na soutoku Lučiny a Šprochůvky, louky	4,2 ha	lesní, odstraňovat křídlatku, snížit zakmenění

označení prvku, popis lokalizace v území	katastrální území	stávající stav, ekosystém	výměra, délka	cílové společenstvo, návrh opatření
<b>LBK 8</b> – lokální, vychází z LBC 7 a směřuje do Dobratic, H. Tošanovic	Vojkovice, Dobratice, Horní Tošanovice	existující, funkční, břehové a přilehlé porosty Šprochůvky (lípa, dub, jasan)	(550 m)	lesní, včas provádět probírku porostů
<b>LBK 9</b> – lokální, vychází z LBC 7 a směřuje do Dobratic	Vojkovice, Dobratice	existující, funkční, doubrava s lípou a jasanem v údolnici Lučiny	(810 m)	udržovat nepřehoustlý porost
<b>LBC 969/3</b> vložené lokální biocentrum v RBK 969	Vojkovice	existující, nefunkční, porosty monokultur smrku, místy skupiny listnáčů - duby, lípy	34,7 ha	lesní, v rámci obnovy lesa respektovat přirozenou druhovou skladbu dle lesního typu, při probírkách uvolňovat dřeviny odpovídající skladbě SLT

Pozn. - údaje v závorkách udávají délku biokoridorů nebo výměru biocenter na území Vojkovic

Seznam použitých zkratk:

RBC = regionální biocentrum, RBK = regionální biokoridor, LBC = lokální biocentrum, LBK = lokální biokoridor.

#### c)1.6. ZDŮVODNĚNÍ STANOVENÍ PLOCH S JINÝM ZPŮSOBEM VYUŽITÍ

Zdůvodnění se týká pouze ploch, jejichž označení se liší od názvů ploch daných ustanoveními § 4 až § 19 vyhlášky č. 501/2006 Sb. o obecných požadavcích na využívání území.

Je stanovena plocha s rozdílným způsobem využití nevyskytující se vyhláše:

- **plochy smíšené zastavěného území ZS** jsou vymezeny samostatně proto, že uvnitř zastavěného území (i intravilánu z roku 1966) se vyskytují samostatné nezastavěné plochy, které jsou využívány jako louky nebo zahrady. Přitom tyto plochy nemají charakter veřejné zeleně - veřejných prostranství a kvůli blízkosti vodních toků, lesů nebo konfiguraci terénu nejsou příliš vhodné k bydlení. Funkční náplní by nejvíce odpovídaly plochám smíšeným nezastavěného území NS, ke kterým je ale ze zjevného protimluvu v pojmenování (zastavěné x nezastavěné) nelze přidat.

Je stanovena plocha s rozdílným způsobem využití obsažená ve vyhláše, ale s modifikovaným - upřesněným názvem:

- **plochy zemědělské výroby VZ** jsou vymezeny samostatně kvůli jejich úžeji chápaným možnostem využití oproti plochám výroby a skladování V - plochy zemědělské výroby mohou sloužit i živočišné výrobě. Zařazení těchto ploch do ploch výroby a skladování by oslabilo vypovídací schopnost územního plánu a ztížilo definování přípustného a nepřípustného využití těchto ploch.

#### c)1.7. PODMÍNKY PRO VYUŽITÍ PLOCH S ROZDÍLNÝM ZPŮSOBEM VYUŽITÍ

„Podmínky“ jsou stanoveny tak, aby byla jejich splněním realizována navrhovaná urbanistická koncepce a koncepce uspořádání krajiny.

Vysvětlení k jednotlivým „podmínkám“.

- Formulace „pozemky a stavby pro bydlení v rodinných domech“, „pozemky a stavby pro rodinnou rekreaci“ v sobě zahrnují další stavby jmenované v §21, odst.4,6,7, vyhl. č.501/2006 Sb.
- Prostorová regulace ve smyslu objemu staveb pro bydlení a rodinnou rekreaci je obsažena v definici těchto staveb v §2, odst. a) a §2, odst. b), vyhl. č.501/2006 Sb. Proto je v textu „podmínek“ znovu neuvádíme.
- Prostorová regulace ve smyslu objemu staveb zahradních chatěk odpovídá definici staveb nevyžadujících stavební povolení ani ohlášení formulované v §103, odst. 1.a) 1. stavebního zákona.
- Intenzita využití ploch smíšených obytných je stanovena v tabulce zastavitelných ploch, kap. c)2. textové části I. udaným počtem přípustných bytů/RD.
- Podmínky pro architektonický vzhled staveb pro bydlení, rodinnou rekreaci ...atd. neuvádíme. Bude posouzeno v územním řízení (§90, odst. b) stavebního zákona individuálně u každé stavby.
- Podmínky prostorového uspořádání nejsou stanoveny v plochách přírodních – P. Velikost přípustných staveb pro ochranu přírody a krajiny a pro vodohospodářské a protierozní úpravy bude dána konkrétními potřebami v daném místě. Bez znalosti těchto potřeb by nemělo smysl velikost staveb omezovat. Parametry staveb budou samozřejmě posuzovány v územním řízení.

### **c)1.8. VEŘEJNĚ PROSPĚŠNÉ STAVBY**

Jako veřejně prospěšné stavby byly označeny pouze ty významné stavby, jejichž realizace je ve veřejném nebo obecním zájmu. Lokalizace veřejně prospěšných staveb, které jsou zakresleny ve stejnojmenném výkresu I.2.f) bude upřesněna v dokumentacích k územnímu a stavebnímu řízení.

Veřejně prospěšné stavby a veřejně prospěšná opatření, pro které lze uplatnit pouze předkupní právo, nebo pro které lze práva k pozemkům a stavbám pouze vyvlastnit nejsou v územním plánu vymezeny.

### **c)2. VYHODNOCENÍ PŘEDPOKLÁDANÝCH DŮSLEDKŮ NAVRHOVANÉHO ŘEŠENÍ**

Předpokládané důsledky navrhovaného řešení jsou popsány v části **III. Vyhodnocení vlivů územního plánu na udržitelný rozvoj území.**

### **c)3. LIMITY VYUŽITÍ ÚZEMÍ, ZÁSAHY DO LIMITŮ VYPLÝVAJÍCÍ Z ŘEŠENÍ ÚZEMNÍHO PLÁNU**

**Limity využití území vyplývající z právních předpisů a správních rozhodnutí** jsou zakresleny v koordinačním výkresu II.2.a).

Zakresleny jsou následující limity zobrazitelné v měřítku výkresu 1: 5000:

- **ochranné pásmo rychlostní silnice I. třídy**, 100 m od osy vozovky přilehlého jízdniho pásu v extravilánu (zakreslena je i silnice)

- **ochranné pásmo silnice II. třídy**, 15 m od osy vozovky v extravilánu (zakreslena je i silnice)
- **ochranné pásmo silnice III. třídy**, 15 m od osy vozovky v extravilánu (zakreslena je i silnice)
- **ochranné pásmo železnice**, 60 m od osy krajní koleje, 30 m od hranice obvodu dráhy
- **ochranné pásmo nadzemního vedení el. energie VVN 400 kV** - 30 (35) m pro vodiče bez izolace
- **ochranné pásmo nadzemního vedení el. energie VN 22 kV**, 7 (10) m pro vodiče bez izolace
- **bezpečnostní pásmo velmi vysokotlakého plynovodu**, do DN 500 - 150 m
- **ochranné pásmo podzemního dálkového kabelu** - 1,5 m (vyznačena je trasa)
- **ochranné pásmo hlavního zásobovacího řadu pitné vody**, nad průměr 500 mm 2,5 m (vyznačena je trasa)
- **záplavové území Lučiny včetně aktivní zóny**
- **regionální biokoridor ÚSES** (limit vyplývající z ÚPN VÚC Beskydy)
- **vodní toky, rybníky a lesy** – jako významné krajinné prvky ze zákona
- **ochranné pásmo pozemků plnicích funkcí lesa** (50m od okraje lesních pozemků)
- **nemovitá kulturní památka** socha sv. Karla Boromejského, č.r. 52153/8-4087
- **chráněné ložiskové území** 14400000 Čs. části hornoslezské pánve vymezené pro ochranu ložiska černého uhlí
- **výhradní ložisko černého uhlí** 307240000 Žukovský hřbet
- **ochranné pásmo leteckých radiových zabezpečovacích zařízení**

Limitem využití území jsou také všechna ochranná pásma vedení technické infrastruktury - vodovodů, kanalizace, elektrických kabelových i nadzemních vedení NN, STL plynovodů, telefonních kabelů. Vzhledem k malým rozměrům a malému významu těchto limitů nejsou v koordinačním výkresu zakresleny.

Další **omezení ve využití území** zakreslené v koordinačním výkresu II.2.a) – méně významné radioreléové trasy bez vyhlášeného ochranného pásma, památky místního významu a historicky hodnotné stavby, lesní společenstva a vzrostlá zeleň mimo pozemky určené k plnění funkce lesa, dvě lokality aktivních svahových deformací, tři lokality potenciálních svahových deformací, bodové poddolované území. Omezením je i provedené odvodnění pozemků, kvůli přehlednosti koordinačního výkresu jsou meliorované pozemky zakresleny pouze do výkresu předpokládaných záborů půdního fondu II.2.c).

**Limity vyplývající z řešení územního plánu** jsou ty navržené prvky územního plánu, které realizací územního plánu získají vlastnosti, na které se vztahuje ochrana dle právních předpisů a správních rozhodnutí. V území Vojkovic to jsou navrhované úseky dopravní a technické infrastruktury (viz výkresy I.2.c), I.2.d), I.2.e) a II.2.a)) vč. ochranných pásem a navržené vymezení lokálního územního systému ekologické stability, biocenter a biokoridorů (viz výkresy I.2.b) a II.2.a)). Ve výkresu II.2.a) jsou zakresleny limity vyplývající z řešení územního plánu zobrazitelné v měřítku výkresu 1: 5000 – navržené části rychlostní silnice I. třídy a silnice II. třídy včetně ochranného pásma, ochranné pásmo nadzemního vedení el. energie VVN 400 kV, vymezení lokálního ÚSES.

**Omezením ve využití území vyplývajícím z řešení územního plánu** je stanovení nezastavitelného území v rozsahu 6 m od břehové hrany vodních toků, které musí být respektováno všude, kde vodní toky přiléhají k zastavitelným plochám nebo přes ně procházejí. Nezastavitelné území není ve výkresech značeno, protože je v měřítku 1: 5000 nezobrazitelné.

### **Zásahy do limitů využití území vyplývající z řešení územního plánu**

Popsány jsou pouze střety s výše jmenovanými limity zakreslenými v koordinačním výkresu. Bude třeba je řešit v dalších stupních územně plánovací dokumentace, dokumentaci k územnímu řízení. Střety s méně významnými limity – hlavně s trasami a ochrannými pásmy technické infrastruktury – nevytváří zásadní překážky, které by znemožňovaly využití ploch k navrženému účelu.

*Zastavitelné plochy Z1, Z5, Z7, Z15, Z16, Z19, Z29, Z33* zasahují do ochranného pásma silnic. Stavby na těchto plochách je třeba dohodnout s příslušným dotčeným orgánem státní správy, musí respektovat stanovená ochranná pásma dopravní infrastruktury.

*Zastavitelné plochy Z2, Z3, Z16, Z23* zasahují do ochranného pásma nadzemních vedení el. energie VN 22 kV. Stavby na těchto plochách je třeba dohodnout s příslušným dotčeným orgánem státní správy, musí respektovat stanovená ochranná pásma technické infrastruktury.

*Přes zastavitelné plochy Z8, Z9* prochází podzemní dálkový kabel. Stavby na těchto plochách je třeba dohodnout s příslušným dotčeným orgánem státní správy, musí respektovat stanovená ochranná pásma technické infrastruktury.

*Zastavitelné plochy Z1 - Z4, Z11, Z12, Z14 - Z20, Z22 - Z25, Z29, Z30, Z34* zasahují do ochranného pásma lesa. V těchto zastavitelných plochách bude třeba konkrétní umístění stavebních pozemků i samotných staveb vždy dohodnout s příslušným dotčeným orgánem státní správy.

*Zastavitelná plocha Z33* leží v bezpečnostním pásmu plynovodu VVTL. Tato plocha byla v územním plánu navržena, protože už na ní je vydáno územní rozhodnutí ke stavbě RD.

Celé území obce a tím i *všechny zastavitelné plochy* leží uvnitř chráněného ložiskového území Čs. části hornoslezské pánve.

Celé území obce a tím i *všechny zastavitelné plochy* leží v zájmovém území Ministerstva obrany. V celém správním území obce lze vydat územní rozhodnutí a povolit níže uvedené stavby jen na základě závazného stanoviska Ministerstva obrany ČR:

- výstavba souvislých kovových překážek (100 x 20 m a více)
- výstavba větrných elektráren
- stavby a zařízení vysoké 30 m a více nad terénem
- stavby, které jsou zdrojem elektromagnetického záření

V tomto vymezeném území může být výstavba větrných elektráren a výškových staveb nad 30 m nad terénem výškově omezena nebo zakázána.

Na celém správním území obce je zájem Ministerstva obrany posuzován i z hlediska povolování níže uvedených druhů staveb dle § 175 zákona č. 183/2006 Sb. V tomto území lze vydat územní rozhodnutí a povolit níže uvedené stavby jen na základě závazného stanoviska Ministerstva obrany ČR: výstavba, rekonstrukce a opravy dálniční sítě, rychlostních komunikací, silnic I., II. a III. třídy, výstavba a rekonstrukce železničních tratí a jejich objektů, výstavby a rekonstrukce letišť všech druhů včetně zařízení, výstavba vedení VN a VVN, výstavba větrných elektráren, výstavba radioelektronických zařízení (radiové, radiolokační, radionavigační, telemetrická) včetně anténních

systemů a opěrných konstrukcí (např. základnové stanice...), výstavba objektů a zařízení vysokých 30 m a více nad terénem, výstavba vodních nádrží (přehrady, rybníky).



*Křížení navrženého průběhu územního systému ekologické stability s limity využití území.*

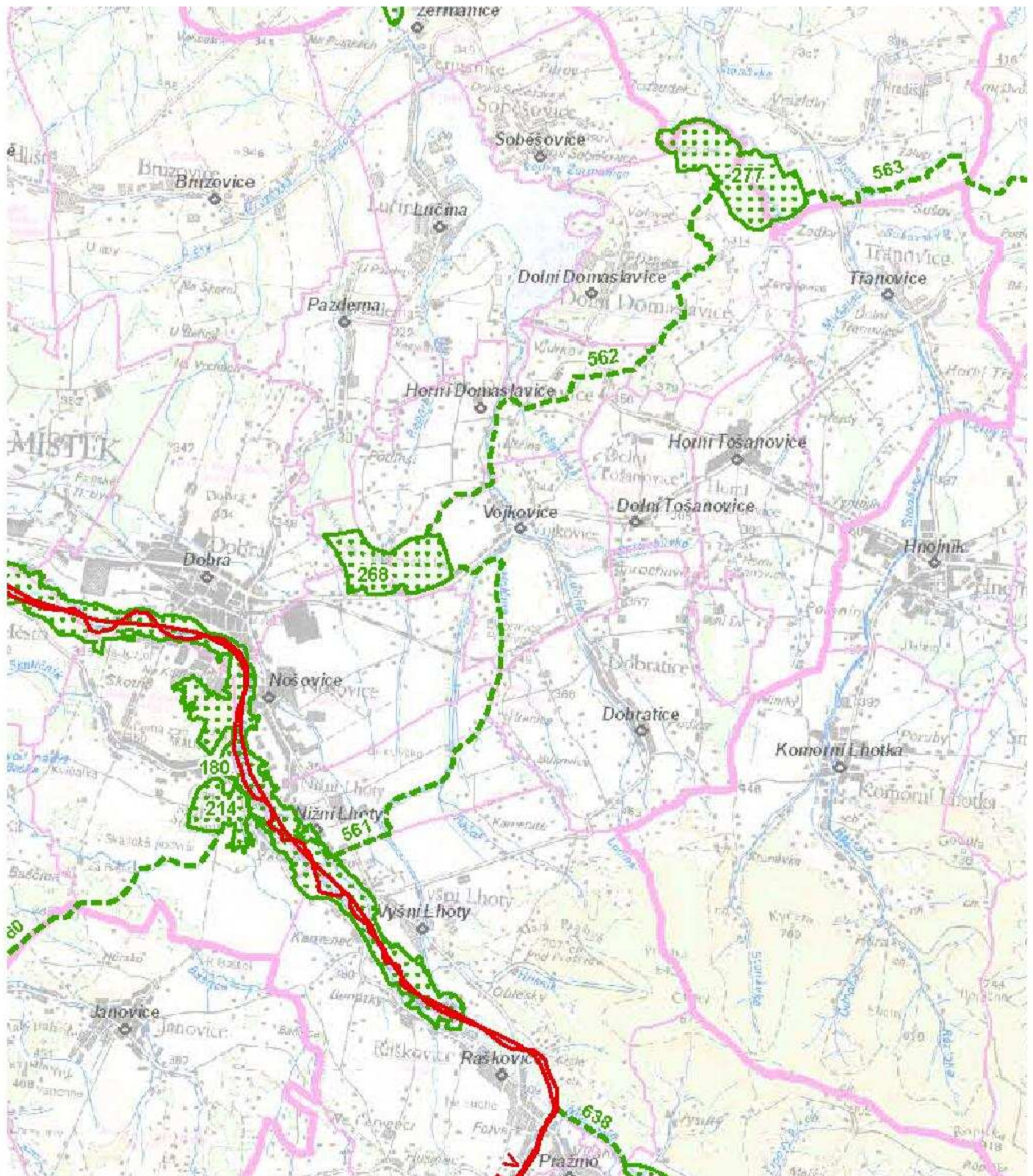
Regionální biokoridor ÚSES kříží v jednom místě stávající a navržené vedení VVN 400 kV a jednou nadzemní vedení VN 22 kV.

Lokální biokoridory a biocentra ÚSES kříží dvakrát rychlostní komunikaci R48, dvakrát silnici II. třídy, jednou silnici III. třídy, dvakrát železniční trať, pětkrát nadzemní vedení VN 22 kV, dvakrát plynovod VTL, dvakrát podzemní dálkový kabel, jednou hlavní zásobovací řad pitné vody.



# Výřez z rozpracovaných Zásad územního rozvoje MS kraje výkres A2b: Územní systém ekologické stability

-  regionální biocentrum (RBC)
-  regionální biokoridor (RBK)





## d) INFORMACE O VÝSLEDKÁCH VYHODNOCENÍ VLIVŮ NÁVRHU ÚZEMNÍHO PLÁNU NA UDRŽITELNÝ ROZVOJ ÚZEMÍ

---

Ze zpracovaného vyhodnocení vlivů územního plánu na udržitelný rozvoj území vyplývá, že návrh územního plánu je pro obec přijatelný, a že přínos navrženého řešení převáží jeho možné negativní dopady.

S ohledem na funkci obce ve struktuře osídlení (širší antropogenní podmínky) a na přírodní podmínky jejího rozvoje je předpokladem udržitelnosti rozvoje řešeného území **posílení hospodářských podmínek** v rámci širšího regionu – realizace průmyslových zón v ORP Frýdek Místek, zejména zóny Nošovice nebo Hnojník – Třanovice. Ve vlastním řešeném území pak **posílení obytné funkce** obce, při minimalizaci dopadů v oblasti životního prostředí (zejména negativních vlivů dopravy).

## e) VYHODNOCENÍ PŘEDPOKLÁDANÝCH DŮSLEDKŮ NAVRHOVANÉHO ŘEŠENÍ NA ZEMĚDĚLSKÝ PŮDNÍ FOND A NA POZEMKY URČENÉ K PLNĚNÍ FUNKCE LESA

---

Vyhodnocení předpokládaných důsledků navrhovaného řešení na zemědělský půdní fond a na pozemky určené k plnění funkcí lesa (dále jen vyhodnocení záborů půdy) je zpracováno podle zákona č. 334/1992 Sb., o ochraně zemědělského půdního fondu ve znění zákona č. 231/1999 Sb., vyhlášky MŽP č. 13/1994 Sb., kterou se upravují některé podrobnosti ochrany zemědělského půdního fondu, Metodického pokynu MŽP ČR (č.j. OOLP/1067/96) k odnímání půdy ze zemědělského půdního fondu ze dne 1.10. 1996 s účinností od 1.1. 1997 a zákona č.289/1995 Sb., o lesích a o změně a doplnění některých zákonů (lesní zákon). Vyhodnocení záboru půdy slouží orgánům ochrany zemědělského půdního fondu k posouzení předpokládaného záboru zemědělské půdy v jednotlivých lokalitách navržených k výstavbě.

Vyhodnocení záborů půdy je dokumentováno v odůvodnění územního plánu následující textovou částí s tabulkovou přílohou a ve výkresu II.2.c). V celém řešeném území byly zakresleny hranice a kódy bonitních půdně ekologických jednotek a odvodněné pozemky. Návrh je vyhodnocen podle hranic bonitně půdních ekologických jednotek platných od 1.1.1999 a jednotlivé BPEJ jsou zařazeny do tříd ochrany zemědělské půdy I. až V.

### e)1. KVALITA ZEMĚDĚLSKÉ PŮDY

Bonitní půdně ekologické jednotky (BPEJ) jsou charakterizovány pětimístným číselným kódem. První číslice kódu vyjadřuje klimatický region - území s přibližně shodnými klimatickými podmínkami pro růst a vývoj zemědělských plodin. Druhá a třetí číslice kódu vyjadřuje hlavní půdní jednotku (HPJ) - účelové seskupení půdních forem příbuzných vlastností, jež jsou určovány genetickým půdním typem, subtypem, půdotvorným substrátem, zrnitostí, hloubkou půdy, stupněm hydromorfismu, popřípadě výraznou sklonitostí nebo morfologií terénu a zúrodňovacím opatřením.

Čtvrtou číslicí kódu je vyjádřeno utváření povrchu zemědělského pozemku - sklonitost a expozice ke světovým stranám. Pátou číslicí kódu je vyjádřena skeletovitost, jíž se rozumí podíl obsahu šterku a kamene v ornici k obsahu šterku a kamene v spodině do 60 cm, a hloubka půdy.

Celé území Vojkovic je zařazeno do klimatického regionu 7 - mírně teplý, vlhký.

Charakteristika hlavních půdních jednotek, které se vyskytují v řešeném území:

- 43** – Hnědozemě luvické, luvizemě oglejené na sprašových hlínách (prachovicích), středně těžké, ve spodině i těžší, bez skeletu nebo jen s příměsí, se sklonem k převlhčení.
- 44** – Pseudogleje modální, pseudogleje luvické, na sprašových hlínách (prachovicích), středně těžké, těžší ve spodině, bez skeletu nebo s příměsí, se sklonem k dočasnému zamokření.
- 46** – Hnědozemě luvické oglejené, luvizemě oglejené na svahových (polygenetických) hlínách, středně těžké, ve spodině těžší, bez skeletu až středně skeletovité, se sklonem k dočasnému zamokření.
- 47** – Pseudogleje modální, pseudogleje luvické, kambizemě oglejené na svahových (polygenetických) hlínách, středně těžké, ve spodině těžší až středně skeletovité, se sklonem k dočasnému zamokření.
- 48** – Kambizemě oglejené, rendziny kambické oglejené, pararendziny kambické oglejené a pseudogleje modální na opukách, břidlicích, permokarbonu nebo flyši, středně těžké lehčí až středně těžké, bez skeletu až středně skeletovité, se sklonem k dočasnému, převážně jarnímu zamokření.
- 49** – Kambizemě pelické oglejené, rendziny pelické oglejené, pararendziny kambické a pelické oglejené a pelozemě oglejené na jílovitých zvětralinách břidlic, permokarbonu a flyše, tufech a bazických vyvěřelinách, zrnitostně těžké až velmi těžké až středně skeletovité, s vyšším sklonem k dočasnému zamokření.
- 58** – Fluvizemě glejové na nivních uloženinách, popřípadě s podloží teras, středně těžké nebo středně těžké lehčí, pouze slabě skeletovité, hladina vody níže 1 m, vláhové poměry po odvodnění příznivé.

Jednotlivé BPEJ jsou zařazeny podle kvality do tříd ochrany zemědělské půdy. Třída ochrany I. označuje nejkvalitnější půdy, třída ochrany V. nejméně kvalitní půdy.

Na území obce převažují zemědělské pozemky – cca 65 %, z nich je orné půdy téměř 83 %. Orná půda obklopuje zastavěné území obce, trvalé travní porosty – které představují asi 12 % zemědělských pozemků – se vyskytují převážně podél toků Holčiny a Lučiny. Lesní pozemky tvoří asi 21 % plochy obce. Soustřeďují se hlavně ve Vojkovickém lese a podél vodních toků v obci.

V území Vojkovic převažují hlavní půdní jednotky **(43)** a **(46)**, doplněné v okrajových polohách o **(44)** a **(49)**, na severu území obce i **(47)**. HPJ **(48)** a **(58)** se vyskytují pouze ojediněle v údolích Šprochůvky a Lučiny a na svazích podél těchto toků.

Ve většině zastavěného území i volné krajinně převládají třídy ochrany II. a III., v severní polovině obce jsou zastoupeny i méně kvalitní půdy IV. a V. třídy ochrany. Třída I. se v obci nevyskytuje.

Odvodněná je podstatná část zemědělské půdy v obci. Odvodněné nejsou jen lesní pozemky, nivy vodních toků a menší výměry zemědělské půdy v severní části Vojkovic.

## e)2. ZÁBOR ZEMĚDĚLSKÉ PŮDY - NÁVRH

Celkový zábor půdy pro navržené plochy a stavby činí **39,47 ha**, z toho zemědělské pozemky tvoří cca 97 % = 38,50 ha, z nich je 34,71 ha orné půdy, tj. 86%. Předpokládá se zábor 29,75 ha odvodněných zemědělských pozemků.

Zábory půdy v rámci územního plánu jsou určeny pro bydlení (SB), výrobu a skladování (V), zemědělskou výrobu (ZV) a dopravní infrastrukturu (D).

Zábor půdy podle funkčního členění ploch:

funkční členění	zábor půdy celkem		z toho zemědělské půdy		z ní orné půdy	
	ha	%	ha	%	ha	%
bydlení	28,32	71,75	27,48	97,03	23,72	86,32
výroba	10,10	25,59	10,10	100,00	10,10	100,00
zemědělská výroba	0,81	2,05	0,81	100,00	0,81	100,00
dopravní infrastruktura	0,24	0,61	0,11	45,83	0,08	72,73
<b>návrh celkem</b>	<b>39,47</b>	<b>100,00</b>	<b>38,50</b>	<b>97,54</b>	<b>34,71</b>	<b>86,34</b>

## e)3. POSOUZENÍ ZÁBORU ZEMĚDĚLSKÝCH POZEMKŮ

Navržené plochy pro územní rozvoj obce jsou umístěny uvnitř zastavěného území nebo na něj navazují. Záborem nedojde k narušení organizace zemědělského půdního fondu.

Největší rozsah navržených ploch je určen pro bydlení, jde o parcely většinou menších výměr převážně orné půdy.

Největší navrhovanou plochou je 29-V pro výrobu a skladování s rozlohou 9,87 ha. Tato plocha navazuje na stávající výrobní plochu a nachází se v blízkosti silnice II/648. Je tvořena ornou půdou a stejně jako větší část území obce patří do třídy ochrany II. Byla navržena už v minulém územním plánu. Lokality pro bydlení s větší výměrou jsou plochy 1-SB s rozlohou 4,49 ha, 3-SB s rozlohou 3,37 ha a 26-SB s výměrou 3,04 ha. Tyto plochy tvoří orná půda, která náleží do třídy ochrany II., III. nebo IV.

Kvalita zabíraných pozemků je různá, převažují pozemky třídy ochrany II = 50 %, dále III.tř. = 32 %, IV. tř. = 11 % a V. tř. = 7 %. Zemědělské pozemky třídy ochrany I. se nezabírají.

## e)4. ZATRAVNĚNÍ

V územním plánu jsou navrženy dvě plochy k zatravnění. Jedná se o změnu z druhu pozemku orná půda na trvalé travní porosty. Celkem se předpokládá změna druhů pozemků u **4,12 ha orné půdy**, pozemky jsou odvodněny. Tato výměra ploch na změnu druhů pozemků není započtena do celkového záboru půdy.

Navrhované zatravnění bude sloužit především jako ochrana zástavby před splachy z polí, funguje jako infiltrační zelené pásy, omezuje půdní erozi a ve svém důsledku má příznivý dopad na udržení ekologické stability krajiny. Předpokládá se normální hospodaření na takto získaných trvalých travních porostech, tj. pomocí mechanizace.

#### **e)5. ÚZEMNÍ SYSTÉM EKOLOGICKÉ STABILITY**

Plochy potřebné pro založení chybějících částí biokoridorů a biocenter jsou vyhodnoceny samostatně. Jde vždy o změnu druhu pozemku na ostatní plochy. Pro potřeby ÚSES se celkem předpokládá zábor 7,76 ha zemědělské půdy, z toho je 6,97 ha orné půdy a 0,79 ha trvalých travních porostů, 6,93 ha zemědělských pozemků je odvodněno.

Ve výkresu II.2.c jsou zakresleny pouze ty části ÚSES, u kterých dojde ke změně druhu pozemku, zbývající části vymezeného ÚSES jsou dnes lesní pozemky nebo lesní společenstva (nálety) na trvalých travních porostech nebo v ostatních plochách.

#### **e)6. ZÁBOR LESNÍCH POZEMKŮ**

V územním plánu není navržen zábor pozemků určených k plnění funkce lesa.

Tab.1 Předpokládané odnětí půdy podle funkčního členění ploch - návrh

Funkční členění	Plocha číslo	Celková výměra půdy v ha	Z toho půda			Z celkového odnětí zemědělské půdy v ha		
			Nezemědělská	Lesní	Zemědělská	Orná	Zahrady	Trvalé travní porosty
			ha	ha	Σ ha			
1	2	3	4	5	6	7	8	9
<b>SB</b>	1	4,49	-	-	4,49	4,49	-	-
	2	0,36	0,36	-	-	-	-	-
	3	3,37	-	-	3,37	3,37	-	-
	4	0,82	0,02	-	0,80	0,80	-	-
	5	0,33	-	-	0,33	0,33	-	-
	7	1,41	-	-	1,41	-	-	1,41
	8	0,86	0,02	-	0,84	-	-	0,84
	9	0,73	-	-	0,73	0,73	-	-
	10	0,62	-	-	0,62	0,29	-	0,33
	11	2,02	-	-	2,02	1,12	-	0,90
	12	0,27	0,02	-	0,25	-	-	0,25
	13	0,66	-	-	0,66	0,66	-	-
	14	1,23	-	-	1,23	1,23	-	-
	15	0,98	-	-	0,98	0,98	-	-
	16	0,57	-	-	0,57	0,57	-	-
	17	0,36	-	-	0,36	0,36	-	-
	18	0,38	-	-	0,38	0,38	-	-
	19	0,42	0,14	-	0,28	0,28	-	-
	20	0,40	-	-	0,40	0,40	-	-
	21	0,18	-	-	0,18	0,18	-	-
	22	0,65	-	-	0,65	0,65	-	-
	23	0,98	-	-	0,98	0,98	-	-
	24	0,49	-	-	0,49	0,49	-	-
	25	1,03	-	-	1,03	1,03	-	-
26	3,04	0,28	-	2,76	2,76	-	-	
27	1,01	-	-	1,01	0,98	-	0,03	
33	0,35	-	-	0,35	0,35	-	-	
34	0,08	-	-	0,08	0,08	-	-	
<b>Σ SB</b>	-	<b>28,32</b>	<b>0,84</b>	-	<b>27,48</b>	<b>23,72</b>	-	<b>3,76</b>
<b>V</b>	29	9,87	-	-	9,87	9,87	-	-
	30	0,23	-	-	0,23	0,23	-	-
<b>Σ V</b>	-	<b>10,10</b>	-	-	<b>10,10</b>	<b>10,10</b>	-	-
<b>Σ ZV</b>	-	<b>0,81</b>	-	-	<b>0,81</b>	<b>0,81</b>	-	-
<b>D</b>	32	0,09	0,09	-	-	-	-	-
	33	0,04	0,01	-	0,03	-	-	0,03

	34	0,02	0,02		-	-	-	-
	35	0,05	0,01	-	0,04	0,04	-	-
	36	0,04	-	-	0,04	0,04	-	-
<b>Σ D</b>	-	<b>0,24</b>	<b>0,13</b>	-	<b>0,11</b>	<b>0,08</b>	-	<b>0,03</b>
<b>Návrh Σ</b>		<b>39,47</b>	<b>0,97</b>	-	<b>38,50</b>	<b>34,71</b>	-	<b>3,79</b>

Tab.2 Předpokládané odnětí půdy ze ZPF - návrh

Katastrální území	Plocha číslo	Funkční členění	Odnětí zemědělské půdy Σ v ha	Kultura	Kód BPEJ	Třída ochrany	Investiční zásahy do půdy v ha
1	2	3	4	5	6	7	8
Vojkovice	Σ 1	SB	4,49	2	7.46.10	III	4,38
	3	SB	0,98	2	7.48.11	IV	0,98
			2,39	2	7.46.10	III	2,22
	Σ 3	SB	3,37	-	-	-	3,20
	4	SB	0,46	2	7.48.11	IV	0,46
			0,34	2	7.58.00	II	-
	Σ 4	SB	0,80	-	-	-	0,46
	Σ 5	SB	0,33	2	7.46.10	III	0,33
	Σ 7	SB	1,41	7	7.49.11	IV	-
	Σ 8	SB	0,84	7	7.49.11	IV	-
	Σ 9	SB	0,73	2	7.43.00	II	-
	10	SB	0,29	2	7.46.10	III	-
			0,33	7	7.49.11	IV	0,30
	Σ 10	SB	0,62	-	-	-	0,30
	11	SB	0,90	7	7.46.10	III	-
			1,12	2	7.46.10	III	0,77
	Σ 11	SB	2,02	-	-	-	0,77
	Σ 12	SB	0,25	7	7.48.41	V	-
	Σ 13	SB	0,66	2	7.46.10	III	-
	Σ 14	SB	1,23	2	7.47.10	III	1,23
15	SB	0,94	2	7.44.10	II	0,94	
		0,04	2	7.46.10	III	0,04	
Σ 15	SB	0,98	-	-	-	0,98	
Σ 16	SB	0,57	2	7.44.10	II	0,57	
Σ 17	SB	0,36	2	7.44.10	II	0,36	
18	SB	0,04	2	7.58.00	II	0,04	
		0,34	2	7.46.10	III	0,34	
Σ 18	SB	0,38	-	-	-	0,38	
Σ 19	SB	0,28	2	7.44.00	II	-	

	Σ 20	SB	0,40	2	7.44.00	II	-
	Σ 21	SB	0,18	2	7.44.00	II	-
	22	SB	0,37	2	7.43.00	II	0,37
			0,28	2	7.46.10	III	0,28
	Σ 22	SB	0,65	-	-	-	0,65
	Σ 23	SB	0,98	2	7.48.14	V	0,98
	Σ 24	SB	0,49	2	7.48.14	V	0,49
	Σ 25	SB	1,03	2	7.48.14	V	1,01
	26	SB	1,01	2	7.43.10	II	0,69
			1,75	2	7.43.00	II	0,87
	Σ 26	SB	2,76	-	-	-	1,56
	27	SB	0,03	7	7.46.00	II	0,03
			0,62	2	7.46.00	II	0,62
			0,36	2	7.47.00	II	0,36
	Σ 27	SB	1,01	-	-	-	1,01
	Σ 29	V	9,87	2	7.43.00	II	9,87
	Σ 30	V	0,23	2	7.46.10	III	-
	31	VZ	0,07	2	7.46.00	II	0,07
			0,74	2	7.46.10	II	0,64
	Σ 31	VZ	0,81	-	-	-	0,71
	Σ 33	SB	0,35	2	7.44.00	II	0,35
	Σ 33	D	0,03	7	7.58.00	II	-
	Σ 34	SB	0,08	2	7.48.14	V	0,08
	Σ 35	D	0,04	2	7.43.00	II	0,04
	Σ 36	D	0,04	2	7.43.00	II	0,04
<b>Σ Voikovice</b>		-	<b>38,50</b>	-	-	-	<b>29,75</b>

### Vysvětlivky k tabulkám:

2 = orná půda

7 = trvalé travní porosty

SB = plochy smíšené obytné

V = plochy výroby a skladování

VZ = plochy zemědělské výroby

D = plochy dopravní infrastruktury

## **f) ODŮVODNĚNÍ ZPRACOVANÉ POŘIZOVATELEM**

---

### **f)1. VÝSLEDEK PŘEZKOUMÁNÍ ÚZEMNÍHO PLÁNU VOJKOVICE PODLE § 53 ODST. 4 STAVEBNÍHO ZÁKONA**

- 1) Územní plán Vojkovice je v souladu s politikou územního rozvoje a územně plánovací dokumentací vydanou krajem.
- 2) Územní plán Vojkovic je v souladu s cíli a úkoly územního plánování, zejména s požadavky na ochranu architektonických a urbanistických hodnot v území a požadavky na ochranu nezastavěného území.
- 3) Územní plán Vojkovice je v souladu s požadavky tohoto zákona a jeho prováděcích právních předpisů.
- 4) Územní plán Vojkovic je v souladu s požadavky zvláštních právních předpisů a se stanovisky dotčených orgánů podle zvláštních právních předpisů.

### **f)2. Vyhodnocení vlivů na udržitelný rozvoj**

Projednané a schválené zadání pro územní plán Vojkovice obsahovalo požadavek na posouzení vlivů na životní prostředí v souladu s § 10i zákona č. 100/2001 Sb. Vyhodnocení vlivu návrhu Územního plánu Vojkovice na životní prostředí zpracoval ENVIROAD s.r.o., Ostrava (Mgr. Petra Litviková a ing. Petr Tovaryš – osvědčení odborné způsobilosti ke zpracování dokumentací o hodnocení vlivu stavby, činnosti nebo technologie na životní prostředí č.j.: 914/139/OPVŽP/95) a je součástí Vyhodnocení vlivu návrhu Územního plánu na udržitelný rozvoj území zpracovaném Atelierem Archplan Ostrava s.r.o.

Krajský úřad Moravskoslezského kraje, odbor životního prostředí a zemědělství vydal souhlasné stanovisko (MSK 129774/2009 dne 24.07.2009) za dodržení následujících podmínek:

- Respektovat veškerá navrhovaná opatření a podmínky, uvedené v kapitole 11 „Závěr“ Vyhodnocení vlivu návrhu ÚP Vojkovice na životní prostředí dle zákona č. 100/2001 Sb.
- Nesouhlas krajského úřadu se záměry na plochách ozn. Z6 (bydlení), Z28 (občanské vybavení) a Z29 (výroba, podnikání) byl pořizovatelem akceptován, tyto plochy budou ponechány v původním zařazení.
- V rámci řízení následujících po schválení územního plánu je nutné jednotlivé záměry posoudit v rámci procesu posuzování vlivů záměru na životní prostředí (EIA) dle zákona o posuzování vlivů na životní prostředí, pokud tyto záměry budou naplňovat některá z ustanovení § 4 uvedeného zákona.

Dále konstatoval, že posuzovaný územní plán nebude mít významný vliv na evropsky významné lokality ani na ptačí oblasti.



Všechny podmínky jsou dodrženy s výjimkou ponechání plochy Z29 v původním zařazení. Tato plocha byla v Územním plánu obce Vojkovic platném do 31.12.2009 zařazena v zóně výroby a vlastník pozemku již zahájil výstavbu fotovoltaické elektrárny.

Poživatel požádal Krajský úřad Moravskoslezského kraje, odbor životního prostředí a zemědělství na základě uvedené skutečnosti o přehodnocení svého stanoviska a dopisem č.j. MSK 181411/2009 ze dne 20.11.2009 z hlediska ochrany ZPF byl vydán souhlas s ponecháním plochy Z29 pro výrobní činnost v územním plánu Vojkovic.

### **f)3. VYHODNOCENÍ ÚČELNÉHO VYUŽITÍ ZASTAVĚNÉHO ÚZEMÍ A VYHODNOCENÍ POTŘEBY VYMEZENÍ ZASTAVITELNÝCH PLOCH**

Urbanistická koncepce je vyhodnocena v „Odůvodnění“ v bodě 1. Textové části , v kap. c).

### **f)4. POSTUP PŘI POŘÍZENÍ ÚZEMNÍHO PLÁNU**

Zadání pro územní plán Vojkovic bylo projednáno v termínu od 10.03.2008 do 08.04.2008 podle zákona č. 183/2006 Sb., o územním plánování a stavebním řádu (dále jen stavební zákon). Ze závěrů projednávání vyplynul požadavek na zpracování vyhodnocení vlivů na udržitelný rozvoj území, které je součástí návrhu Územního plánu Vojkovic. Koncept nebyl požadován. Všechny podané připomínky dotčených orgánů byly respektovány.

**Zadání bylo schváleno na 14. zasedání Zastupitelstva obce Vojkovic 30.04. 2008.**

Společné jednání k návrhu územního plánu, jehož součástí je rovněž SEA, s dotčenými orgány bylo vypsáno 11.05.2009 na 02.06.2009 na Magistrátě města Frýdku-Místku a termín pro předložení stanovisek a připomínek byl stanoven v souladu s ustanovením § 50 odst. 2 zák. č. 183/2006 Sb. do 30 dnů ode dne jednání. Krajský úřad MS kraje, odbor životního prostředí a zem. v souladu s ustanovením uvedeného paragrafu stavebního zákona požádal o prodloužení lhůty pro uplatnění stanovisek k vyhodnocení vlivů na ŽP o 30 dnů.

Na základě stanovisek dotčených orgánů, sousedních obcí a obce Vojkovic byl návrh územního plánu projektantem upraven.

Návrh Územního plánu Vojkovic byl dne 11.08.2009 v souladu s ustanovením § 51, stavebního zákona předán s žádostí o posouzení Krajskému úřadu Moravskoslezského kraje se sídlem v Ostravě.

Krajský úřad Moravskoslezského kraje, odbor územního plánování, stavebního řádu a památkové péče vydal stanovisko č.j.MSK 140133/2009 dne 27.08.2009, ve kterém konstatuje, že Územní plán Vojkovic v souladu s ustanovením § 51 odst. 2 stavebního zákona z hlediska koordinace využívání území, zejména s ohledem na širší vztahy a dále s politikou územního rozvoje a územně plánovací dokumentací vydanou krajem.

**O upraveném a posouzeném návrhu Územního plánu Vojkovic se konalo veřejné projednání dne 25.11.2009 v sále budovy bývalé školy Vojkovic č. 52, které bylo oznámeno veřejnou vyhláškou č.j. MMFM 48455/2009 ze dne 05.10.2009.**

Z veřejného jednání byl pořízen záznam a prezenční listina.

Dne 03.12.2009 předal pořizovatel návrh na vydání Územního plánu Vojkovice Zastupitelstvu obce Vojkovice.

**K projednávanému návrhu Územního plánu Vojkovice byla podána:**

**Připomínka - starostka obce Vojkovice paní Hana Sobková požaduje,**

aby pozemek p.č. 576/4 k.ú. Vojkovice byl změněn na pozemek pro výstavbu rodinného domu, protože již bylo na stavbu vydáno územní rozhodnutí.

část pozemku PK 377/1 a 396 změnit na pozemek pro výstavbu rodinného domu, protože i v tomto případě bylo již vydáno územní rozhodnutí.

**Rozhodnutí:**

Požadavky respektovat a v návrhu ÚP Vojkovice obě plochy upravit na stav, který umožňoval územní plán obce Vojkovice platný do 31.12.2009.

požaduje dokreslit do grafické části místní komunikaci vedenou v pasportu komunikací pod číslem 1b, p.č. 807/2.

**Rozhodnutí:**

Místní komunikaci do územního plánu zakreslit.

**Připomínky byly projednány pořizovatelem ve spolupráci s určeným zastupitelem.**

**Rozhodnutí o námitkách a jejich odůvodnění:**

**Námitka pana Martina Křibíka, bytem Skalice 221**

V námitce uvádí, že hranice zastavěného území je v rozporu se stávajícím využitím pozemku p.č. 515/3. Požaduje úpravu zastavěného území tak, aby celý pozemek p.č. 515/3 byl součástí zastavěného území.

**Rozhodnutí zastupitelstva – vyhovuje se**

Odůvodnění:

Námitka je opodstatněná.

**Námitka manželů Marie a Jindřicha Janšových, Vojkovice č. 9**

Jako majitelé pozemků p.č. 346/1, 347/9, PK 345, 347/11 a 347/8, na kterých byla povolena výstavba rodinných domů dle stávajícího územního plánu obce Vojkovice a v návrhu nového ÚP Vojkovice dochází k podstatnému omezení výstavby na těchto parcelách z důvodu nepřiměřeného širokého ochranného pásma kolem vedení plynovodu Příbor-Žukov. S tímto omezením podél komunikace p.č. 346/2 a 347/1 nesouhlasí a nebo požadují rozšíření ploch pro výstavbu RD na pozemcích PK 345 o tuto omezující plochu.

**Rozhodnutí zastupitelstva – nevyhovuje se**

Odůvodnění:

Ochranné pásmu je vymezeno v souladu s normou stanovenou zákonem.

**Námitka paní Milady Králikové, Vojkovice č. 62**

(bytem U Jeslí č. 2268/18 Horní Počernice, 193 00 Praha)

Požaduje zachování spojení s obcí Vojkovice příjezdovou cestou ke svému RD č. 62 ve Vojkovicích a jeho řádné zakreslení a odůvodnění v grafické a textové části návrhu územního plánu Vojkovic.

**Rozhodnutí zastupitelstva – vyhovuje se**

Odůvodnění:

Do územního plánu bude zakreslena stávající komunikace vedoucí podél jejich pozemku a zajišťuje spojení s navrženou komunikací vedoucí pod silnicí R48 a tím s obcí Vojkovice. O uvedenou úpravu požádala ve své připomínce i starostka obce. V textové části se stav stávajících komunikací neodůvodňuje.

## II.2.GRAFICKÁ ČÁST ODŮVODNĚNÍ ÚZEMNÍHO PLÁNU

---

Grafická část odůvodnění územního plánu je zhotovena v souladu s přílohou přílohou č.7 k vyhlášce č. 500/2006 Sb. a obsahuje:

- a) **Koordinální výkres** 1:5 000, který zahrnuje navržené řešení, neměněný současný stav a důležitá omezení v území, zejména limity využití území vyplývající z právních předpisů a správních rozhodnutí a z řešení územního plánu.
- b) **Výkres širších vztahů** 1:50 000 dokumentuje vazby na území sousedních obcí. Podkladem je hlavní výkres z ÚPN VÚC Beskydy včetně změn.
- c) **Výkres předpokládaných záborů půdního fondu** 1:5 000 graficky znázorňuje druh a kvalitu pozemků, které budou realizací návrhů územního plánu odňaty z půdního fondu.