

**II./A. ODŮVODNĚNÍ ZMĚNY Č. 2 ÚZEMNÍHO PLÁNU ŽERMANICE  
TEXTOVÁ ČÁST**

**II./A. ODŮVODNĚNÍ ZMĚNY Č. 2 ÚZEMNÍHO PLÁNU ŽERMANICE  
TEXTOVÁ ČÁST**

**A) ÚVOD**

Vyhodnocení a odůvodnění pořizovatele bude po veřejném projednání vloženo do kapitoly K) Odůvodnění Změny č. 2 Územního plánu Žermanice.

Výchozím podkladem pro zpracování změny č. 2 Územního plánu Žermanice byly:

- Územní plán Žermanice vydaný Zastupitelstvem obce Žermanice opatřením obecné povahy dne 26. 1. 2012, nabytí účinnosti 1. 3. 2012;
- Změna č. 1 Územního plánu Žermanice, vydaná opatřením obecné povahy ze dne 4. 3. 2020 (účinnost od 17. 4. 2020) a Úplné znění Územního plánu Žermanice po změně č. 1, ;
- Obsah změny č.2 Územního plánu Žermanice (05/2022);
- Stanovisko Krajského úřadu Moravskoslezského kraje, odboru životního prostředí a zemědělství ze dne 10. 6. 2022 pod č. j. MSK 73514/2022 k posouzení změny č. 2 podle § 10i zákona 114/1992 Sb., a § 45i;
- Územně analytické podklady Moravskoslezského kraje – aktualizace 2021;
- ÚAP SO ORP Frýdek - Místek (12/2020);
- Zásady územního rozvoje Moravskoslezského kraje, Aktualizace č. 1 - 5, 7,v účinnosti od 13. 7. 2023;
- Politika územního rozvoje ČR ve znění Aktualizací č. 1 až 6;
- Platná územní rozhodnutí a stavební povolení po vydání změny č. 1 územního plánu.

Změna č. 2 Územního plánu Žermanice byla pořízena v souladu s příslušnými ustanoveními stavebního zákona. Návrh Územního plánu Žermanice, změna č. 2 respektuje zákon č. 183/2006 Sb. v platném znění, vyhlášku č. 500/2006 Sb. o územně analytických podkladech, územně plánovací dokumentaci a způsobu evidence územně plánovací činnosti v platném znění, vyhlášku č. 501/2006 Sb., o obecných požadavcích na využívání území v platném znění.

Důvodem pro zpracování změny č. 2 územního plánu byly požadavky:

1. Změna funkčního využití ploch zemědělských (Z-S) na plochy umožňující stavbu RD (SV) dle požadavků v "Obsahu změny č. 2 ÚP Žermanice;
2. Změna funkčního využití části pozemku parc. č. 36/1 v k. ú. Žermanice, jejímž předmětem je návrh plochy pro dětské hřiště s hracími prvky;
3. Změna funkčního využití části pozemků parc. č. 44/1, 45/1 a 46/1 v k. ú. Žermanice, jejímž předmětem je ve všech případech změna využití pozemků z plochy krajinné zeleně (KZ – O) do plochy specifické, kde bude možno umístit mini ZOO pro okrasnou drůbež, ptactvo, domácí hospodářská zvířata a drobné stavby.
4. Provedení úpravy plochy SV-S38 a přilehlých ploch WT-S a ZX-S dle návrhu projektové dokumentace DUR/SP „Nový centrální veřejný prostor obce Žermanice, parc. č. 72 a st. 21/4 v k. ú. Žermanice“ (Ing. Blahut, Ing. Kalmus, duben 2022)

a další požadavky :

- Provést úpravu zásad využití ploch dle požadavků stanovených v „Obsahu změny č. 2“;
- Aktualizovat hranici zastavěného území dle stávajícího stavu
- Provéřit v Územním plánu Žermanice stanovené podmínky pro využití ploch s rozdílným způsobem využití.
- Provéřit stanovení minimální výměry pozemku v ploše smíšené venkovské (SV) pro stavbu RD.
- Provéřit zastavitelné plochy vymezené územním plánem v souladu s §102 stavebního zákona.

**B) VYHODNOCENÍ KOORDINACE VYUŽÍVÁNÍ ÚZEMÍ Z HLEDISKA ŠIRŠÍCH VZTAHŮ V ÚZEMÍ, VYHODNOCENÍ SOULADU S POLITIKOU ÚZEMNÍHO ROZVOJE A ÚZEMNĚ PLÁNOVACÍ DOKUMENTACÍ VYDANOU KRAJEM****B1) Vyhodnocení koordinace využívání území z hlediska širších vztahů**

Změna č. 2 ÚP Žermanice řeší pouze záležitosti místního významu a nemá vliv na území sousedních obcí.

**B2) Vyhodnocení souladu s Politikou územního rozvoje České republiky, ve znění Aktualizace č. 1 - 6**

ÚP Žermanice a jeho změna č. 2 je v souladu s Politikou územního rozvoje ČR ve znění Aktualizace č. 1 (PÚR ČR 2008), schválenou Usnesením vlády České republiky č. 176 ze dne 15. 4. 2015, s články (14), (14a), (17), (19), (20), (20a) a (22) republikových priorit, s úkoly pro územní plánování vlivem vymezení Metropolitní rozvojové oblasti Ostrava OB2 (články 39 a 41), s úkoly územního plánování pro koridory a plochy dopravní infrastruktury (články 80, 87, 95b, 109a) a s úkoly územního plánování pro koridory technické infrastruktury (články 137, 138).

Politika územního rozvoje ČR, ve znění Aktualizace č. 1 – 6 (dále PUR ČR), stanovuje rámcové úkoly pro navazující územně plánovací činnost a pro stanovování podmínek pro předpokládané rozvojové záměry, tj. provádí základní vymezení a definice rozvojových oblastí, os a specifických oblastí. Jde o strategický dokument s celostátní působností.

V rámci širších vztahů a sídelní struktury regionu byly při zpracování změny územního plánu respektovány republikové priority územního plánování pro zajištění udržitelného rozvoje, vymezení rozvojových oblastí a os, vymezení specifických oblastí na území Moravskoslezského kraje.

Na základě vyhodnocení s PUR ČR, ve znění aktualizace č. 1 - 6 pro obec vyplývá:

1. Území obce Žermanice je součástí **Metropolitní rozvojové oblasti OB 2 Ostrava**.
2. V PÚR ČR nejsou vymezené plochy a koridory dopravní a technické infrastruktury mezinárodního a republikového významu, které procházejí nebo jsou lokalizovány v dotčeném území.

Územní plán a jeho změna č. 2 respektují zařazení sídla do rozvojové oblasti republikového významu OB2 a je v souladu s požadavky na účelné a hospodárné využívání území.

3. V k. ú. Žermanice nebyl stanoven požadavek na zajištění územní ochrany ploch LAPV (čl. 167), tj. ploch dle Generelu území chráněných pro akumulaci povrchových vod. V katastrálním území Žermanice se vymezení takové plochy nevyžaduje.

**Republikové priority územního plánování pro zajištění udržitelného rozvoje území**

Předmětem změny č. 2 ÚP Žermanice byla aktualizace zastavěného území, dílčí úprava podmínek využití ploch s rozlišným způsobem využití, vymezení zastavitelných ploch pro občanské vybavení specifické, pro výstavbu 13 rodinných domů a související technické a dopravní infrastruktury.

**Vyhodnocení navrženého řešení v územním plánu a jeho změně č.2 z hlediska priorit územního plánování stanovených v PÚR ČR vztahujících se k řešenému území:**

(14) Ochranou dochovaných hodnot se podrobně zabývá kapitola I./A.2.2. Ochrana a rozvoj hodnot území, kapitola I./A.3.1. Urbanistická koncepce; kapitola I./A.5.1. Koncepce uspořádání krajiny, včetně vymezení ploch a stanovení podmínek pro změny v jejich využití, kapitola I./A.5.5. Ochrana krajiny, krajinný ráz a kapitola I./A.6. Stanovení podmínek pro využití ploch s rozdílným způsobem využití, které jsou obsaženy ve výrokové části. Rozvoj sídla je podmíněn ochranou dochovaných hodnot kulturních, přírodních i krajinných.

Zásady jsou stanoveny tak, aby hodnoty území nebyly novou výstavbou narušeny. V kapitolách je specifikována kulturní hodnota sídla a podmínky zabezpečující její ochranu. Předmětem ochrany v územním plánu je kompozice sídla, urbanistická struktura dána rozmístěním staveb v území, hustotou zastavěnosti a charakter zástavby.

V Územním plánu Žermanice a jeho změně č. 2 jsou stanoveny komplexní podmínky ochrany civilizačních i přírodních hodnot území. Stanoveny jsou podmínky pro využívání stabilizovaných ploch (zastavěné území) a ploch zastavitelných s ohledem i na architektonicky cenné stavby a drobnou sakrální architekturu v krajině.

(14a) Územní plán a jeho změna č. 2 tuto prioritu naplňuje. Stávající plochy výroby a skladování umožňují rozvoj výroby primárního sektoru. V krajině zůstává možnost zemědělského využívání orné půdy i rozvoj ekologických funkcí, je navržen územní systém ekologické stability. Zábor půdy odpovídá předpokládanému rozvoji obce.

(15) Na území obce se nenachází lokality, ve kterých by mohlo docházet k prostorově sociální segregaci s negativními vlivy na sociální soudržnost obyvatel. Návrhem ploch pro rozvoj bydlení a vymezením ploch pro výrobní aktivity je podpořen stabilní vývoj počtu obyvatel v území a možnost zachování mezigeneračních rodinných vazeb v území.

(16) (16a) Obec má ve struktuře osídlení především obytnou funkci. Z tohoto důvodu jsou navrženy především plochy pro rozvoj bydlení a zeleně. Funkční využití území i koncepce dopravní a technické infrastruktury je navržena v souladu s vazbami Žermanic na okolní obce.

(17) Stávající plochy výroby zároveň se širokými možnostmi provozování služeb v obytném území obce zajišťují podmínky pro vytváření pracovních příležitostí.

(18) Územní plán Žermanice a jeho změna č. 2 tyto požadavky v obecné rovině respektuje.

(19) Uplatnění změny č. 2 územního plánu nemění tuto prioritu obsaženou v pláně ÚP.

(20) Územním plánem Žermanice nejsou navrženy rozvojové záměry, které by mohly významně ovlivnit charakter krajiny. Součástí návrhu ÚP je územní systém ekologické stability, obnova krajiny a vodního režimu. Návrh řešení je v souladu s typy specifických krajinných vymezených v ZÚR MSK. Územní plán a jeho změna č. 2 vytváří podmínky pro ochranu krajinného rázu s ohledem na cílové charakteristiky a typy specifických krajinných vymezených v ZÚR MSK.

(20a) V zástavbě obce jsou zachovány průchody pro volně žijící živočichy i pro člověka, migrační prostupnost zajišťuje také navrženy územní systém ekologické stability a respektování stávajících vodních toků, jejich doprovodných porostů a lesních celků. Navržený rozvoj není podnětem ke srůstání zástavby s okolními obcemi.

(21) Územní plán vymezuje rozvojové plochy výhradně v přímé návaznosti na již zastavěné území tak, aby návrhem nebyly narušeny souvislé plochy veřejně přístupné zeleně v bezprostředním zázemí sídla. Obec leží u Žermanické přehrady a územní plán i z toho důvodu klade vysoký důraz na nezastavitelné území v zázemí tak, aby stávající souvislé plochy zeleně byly posíleny, aby došlo k posílení i další funkce zeleně - k ochraně území před povodněmi a erozí.

(22) Územní plán vytváří podmínky pro rozvoj a využití možností území pro různé formy cestovního ruchu. Dosahuje toho zejména stabilizací sítě polních cest vhodných pro turistiku a cykloturistiku (cyklotrasy), vymezením zastavitelných ploch občanského vybavení pro tělovýchovu a sport a ploch DX pro pěší jak do lokalit Pustky a směrem na severozápad, tak k hrázi Žermanické přehrady. Stezky pro chodce a chodníky lze

realizovat v plochách dopravy silniční, v plochách veřejných prostranství i v dalších plochách s rozdílným způsobem využití v rámci jejich přípustného využití v zastavěném území i krajině.

(23) Intenzita dopravy na silnicích procházejících obcí je malá. U ploch pro bydlení navržených v blízkosti silnic platí, že by budoucí výstavba měla respektovat hluková pásma silnic. Nemělo by docházet ke zhoršování stavu ovlivňování obytné zástavby imisemi z dopravy.

(24) Všechny zastavitelné plochy navazují na stávající nebo navržené komunikace, jejichž parametry jsou dostatečné pro předpokládaný budoucí rozvoj zástavby. Navrženo je i napojení zastavitelných ploch na síť technické infrastruktury pokud jsou v jejich blízkosti.

(24a) Rozvoj průmyslové a zemědělské výroby na území obce není navrhován. V územním plánu je navržena jenom plocha pro drobnou výrobu a výrobní služby na severním okraji sídla. Rozvoj bydlení je navržen v odstupu od stávajícího výrobního areálu a navržené plochy pro výrobu drobnou. V územním plánu jsou navržena opatření ke zlepšení čistoty ovzduší. Ve změně č. 2 jsou respektovány bez úprav. Nemělo by docházet ke zhoršování stavu ovlivňování obytné zástavby imisemi z výroby.

(25) V území obce je umožněna realizace protipovodňových a protierozních opatření.

(26) V záplavovém území nejsou vymezovány zastavitelné plochy kromě části plochy ZM2/OX-1 pro občanskou vybavenost specifickou. Pro část této plochy v záplavovém území je v zásadách využití ploch stanovena nepřipustnost staveb včetně oplocení, přípustný pouze přesah hracího prvku umístěného převažující částí v ploše mimo záplavové území.

(28) Územní plán stabilizuje stávající plochy veřejné infrastruktury a navrhuje nové plochy, respektuje potřeby pro zajištění kvality života obyvatel. Územním plánem jsou zajištěny potřebné plochy pro rozšíření infrastruktury tak, aby byla zlepšena dopravní dostupnost nově vymezených zastavitelných ploch pro bydlení. Vytvořeny jsou tak i podmínky pro zvýšení kvality života obyvatel.

(30) Způsob zásobování pitnou vodou respektuje stávající stav, kdy část obce je zásobována z vlastních studní a část z Ostravského oblastního vodovodu trojnásobným napojením na přívaděč Vyšší Lhoty – Bludovice DN500. V ÚP se navrhuje vodojem v souladu s požadavky obce na zajištění akumulace vody pro vyrovnávání denních špičkových potřeb (TV-Z1).

V obci není vybudována kanalizace. V souladu s požadavkem obce jsou v územním plánu navrženy koridory územní rezervy jako výhledové řešení odkanalizování centrální části obce splaškovou kanalizací s několika čerpacími stanicemi splašků, s přečerpáváním odpadních vod na ČOV v Soběšovicích (TV-R1-TV-R11).

(31) Na území obce je umožněna realizace výroby energie z obnovitelných zdrojů.

Změna č.2 ÚP Žermanice vzhledem k charakteru požadavků v „Obsahu změny č. 2“ a jejich zapracováním do územního plánu není v rozporu s republikovými prioritami územního plánování pro zajištění udržitelného rozvoje území, jak je vymezuje PÚR ČR.

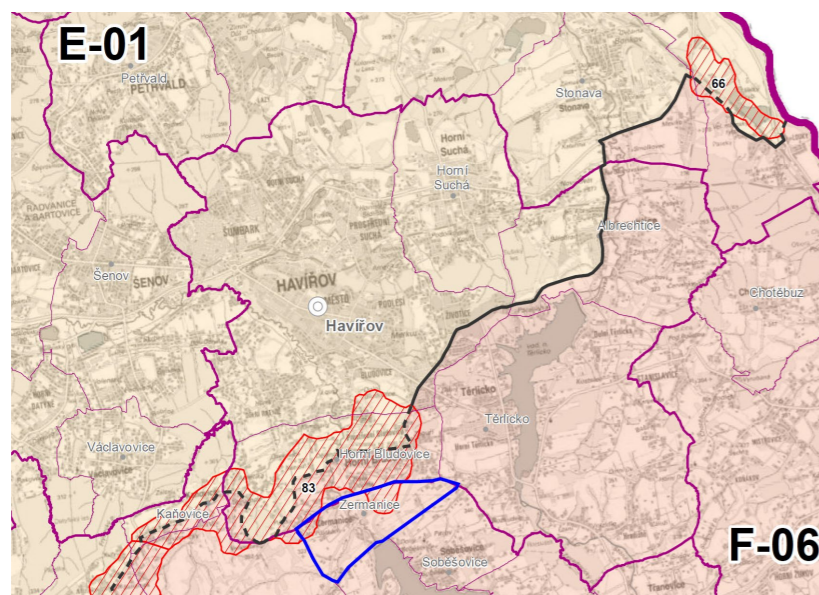
### **B3) Vyhodnocení souladu se Zásadami územního rozvoje Moravskoslezského kraje**

Nadřazenou územně plánovací dokumentací jsou pro ÚP Žermanice a jeho změnu č. 2 Zásady územního rozvoje Moravskoslezského kraje (dále jen „ZÚR MSK“), které byly vydány Zastupitelstvem Moravskoslezského kraje dne 22.12.2010 usnesením č. 16/1426 a účinnosti nabyly dne 4.2.2011. Dne 13.9.2018 byla vydána Aktualizace č. 1 ZÚR MSK, a to usnesením č. 9/957 a po zveřejnění úplného znění nabyly účinnosti dne 21.11.2018. Aktualizace č. 5 Zásad územního rozvoje Moravskoslezského kraje byla

vydána usnesením č. 4/375, v účinnosti ode dne 31.7.2021 Zastupitelstvo Moravskoslezského kraje vydalo dne 16. 3. 2022 formou opatření obecné povahy Aktualizaci č. 3 Zásad územního rozvoje Moravskoslezského kraje (A3 ZÚR MSK) usnesením č. 7/697 a současně Aktualizaci č. 4 Zásad územního rozvoje Moravskoslezského kraje (A4 ZÚR MSK) usnesením č. 7/696. A3 ZÚR MSK a A4 ZÚR MSK nabyly účinnosti 16. 4. 2022 (Právní stav účinný od 16. 4. 2022). Dne 16. 6. 2022 pod číslem usnesení Zastupitelstva kraje 8/834 byla vydaná Aktualizace č. 2a Zásad územního rozvoje Moravskoslezského kraje a dne 15. 9. 2022 pod č. usnesení 9/942 vydaná Aktualizace č. 2b Zásad územního rozvoje Moravskoslezského kraje, která nabyla účinnosti 11. 10. 2022. Naposledy dne 8. 6. 2023 rozhodlo zastupitelstvo kraje usnesením č. 12/1319 o vydání Aktualizace č. 7 ZÚR MSK, která nabyla účinnosti 13. 7. 2023 (ZÚR MSK včetně aktualizací dále je v textu zmiňována jako ZÚR MSK nebo ZÚR).

Urbanistická koncepce územního plánu, jenž nebyla předmětem změna č. 2 respektuje v souladu s A-ZÚR následující:

1. Upřesněné **priority územního plánování kraje** pro zajištění udržitelného rozvoje území (viz vyhodnocení v další části této kapitoly);
2. Rozvojové oblasti a rozvojové osy:  
Území obce Žermanice je součástí **Metropolitní rozvojové oblasti OB2 Ostrava;** ve které nutno vytvářet podmínky pro rozvoj veřejné infrastruktury, související a podmiňující změny území vyvolané průmyslovými zónami Mošnov a Nošovice.
3. Ze zásad územního rozvoje vyplývá požadavek koordinace územně plánovací činnosti obce Žermanice při upřesňování vymezení těchto ploch a koridorů veřejně prospěšných staveb (VPS) a veřejně prospěšných opatření (VPO) nadmístního významu, pro které lze práva k pozemkům a stavbám vyvlastnit:
  - **Regionální biocentrum RBC 204 – Pod Žermanickou přehradou;**  
V územním plánu bylo regionální biocentrum RBC 204, ležící na území více obcí, vymezeno v části nacházející se v k. ú. Žermanice, ve změně č. 2 upraveno v souladu se ZÚR MSK.
4. **Civilizační hodnoty**  
Územní plán Žermanice, včetně jeho změny č. 2 respektuje zařazení obce mezi **ostatní civilizační hodnoty nadmístního významu 74a** – Funkční polycentrická sídelní struktura Ostravské aglomerace
5. **Oblasti specifických krajín**  
Územní plán Žermanice, včetně jeho změny č. 2 respektuje zařazení obce do **oblasti specifické krajiny „Třinec - Těšín (F-06)“** a naplňuje úkoly pro územní plánování a požadavky na využití území, pro které vyplývají tyto podmínky pro rozhodování o změnách v území. Níže výřez z ZÚR MSK, v aktuálním znění.



„Třinec - Těšín (F-06)“ a naplňuje úkoly pro územní plánování a požadavky na využití území, pro které vyplývají tyto podmínky pro rozhodování o změnách v území. Níže výřez z ZÚR MSK, v aktuálním znění.

Ze zařazení obce v A- ZÚR do typů specifických krajín do „**krajina F-06 Třinec - Těšín**“ vyplývají na využití území sídla tyto podmínky pro rozhodování o změnách v území:

Přechodová pásma do sousedních specifických krajín (PPM):

Specifická krajina E-01: PPM 83

Charakteristické znaky krajiny:

- Vodní nádrže Žermanice a Těrlicko.
- Slezská zástavba.
- Hustá síť vodních toků s doprovodem břehových porostů (Olše, Tyra, Stonávka, Ropičanka, Lučina a jejich přítoky).
- Výrazný krajinný rámeček okrajů Moravskoslezských a Slezských Beskyd.

Cílové kvality:

CÍLOVÁ KVALITA (CK)	PLATNOST CK V RÁMCI SPECIFICKÉ KRAJINY
Urbanizovaná průmyslově sídelní krajina v pásu mezi Třincem a Českým Těšínem s postupnou stabilizací rozsahu zastavěných a ostatních ploch a důslednou ochranou přírodních nebo přírodě blízkých ploch.	K. ú. Lyžbice, Staré Město, Dolní Lištná, Kanská, Český Těšín.
Krajina s převahou rekreační funkce v okolí vodních nádrží Žermanice a Těrlicko.	Rekreační prostor VN Žermanice: k. ú. Žermanice, Pitrov, Soběšovice, Volovec, Dolní Domaslavice, Hor. Domaslavice, Kocurovice, Lučina. Rekreační prostor VN Těrlicko: k. ú. Hor. Těrlicko, Dolní Těrlicko, Životice.
Polyfunkční otevřená převážně zemědělská krajina, mozaikovitě rozčleněná menšími lesními celky, vodními toky s doprovodem břehových porostů a prvky rozptýlené nelesní zeleně; ve struktuře osídlení převaha malých sídel a rozptýlené slezské zástavby, výrazné uplatnění koridorů páteřních sítí dopravní a technické infrastruktury.	Celé území specifické krajiny F-06 s výjimkou k. ú. Lyžbice, Staré Město, Dolní Lištná, Kanská, Český Těšín, k. ú. Žermanice, Pitrov, Soběšovice, Volovec, Dolní Domaslavice, Hor. Domaslavice, Kocurovice, Lučina, Hor. Těrlicko, Dolní Těrlicko, Životice.
Krajina s významným působením lokálních kulturních dominant (zámek a kostel v Hnojníku, kostel a zámek v Ropicích, zámky v Horních a Dolních Tošanovicích, kostel ve Vidíkově).	Okruh viditelnosti lokálních dominant.
Krajina s vizuálním významem hřbetů a vrcholů Moravskoslezských Beskyd jako krajinného rámce pohledových scénérií této specifické krajiny.	Celé území specifické krajiny F-06.

Podmínky pro zachování a dosažení cílových charakteristik:

- Zachovat stávající strukturu venkovského osídlení s převahou malých sídel a rozptýlené zástavby. Omezit rostoucí plošný rozsah nové obytné zástavby u venkovských sídel a zahušťování rozptýlené zástavby.
- Při vymezování nových zastavitelných území respektovat pohledový obraz, dochované krajinné struktury a ostatní hodnoty této specifické krajiny.
- Zachovat charakter otevřené zemědělské krajiny s mozaikou polí, luk a pastvin rozčleněných menšími lesními celky, liniemi vodních toků s doprovodem břehových porostů a segmenty nelesní krajinné zeleně, včetně přirozených odtokových poměrů v údolních nivách Olše, Ropičanky, Stonávky a Lučiny.
- Chránit lokální kulturní dominanty venkovských sídel před snížením jejich vizuálního významu v krajinné scéně vlivem necitlivé zástavby.

Územní plán a jeho změna č. 2 plně respektuje výše uvedené podmínky a zásady pro zachování a dosažení cílových charakteristik pro dané typy krajiny, které jsou charakteristické pro území sídla. Zachovává dosavadní strukturu osídlení a venkovský charakter sídla, dominanty území, jeho kulturní hodnoty, chrání vizuální nenarušenost lesnatých terénních horizontů, i prvky mimolesní zeleně, navrhuje nové zastavitelné plochy uvnitř zastavěného území, resp. v těsné vazbě na něj, přičemž přednostně využívá proluky v zástavbě. Rozsah zastavitelných ploch pro bydlení je odůvodnitelný a odpovídá potřebám sídla. Územní plán respektuje dopravní skelet území, stávající účelové komunikace zpřístupňující pozemky v nezastavěném území a umožňuje budovat nové dle Plánu společných zařízení a KPU. Dopravní skelet je v území využíván i pro vedení cyklistických stezek. Územní plán vymezuje plochy pro ÚSES a stanovuje podmínky pro zabezpečení jeho funkčnosti.

#### **Ad1) Vyhodnocení souladu Územního plánu Žermanice, jeho změny č. 2 s Prioritami územního plánování kraje pro zajištění udržitelného rozvoje území, které byly základním východiskem pro pracování územního plánu**

(pozn. číslování odpovídá A-ZUR, vyhodnocené jsou pouze priority dotýkající se správního území obce Žermanice)

5) Koncepce rozvoje obce Žermanice, stanovená v územní plánu, vychází a vymezuje zastavitelné plochy a plochy stejně jako změna č. 2 tak, aby byl posílen rozvoj bydlení, výroby a odpovídající vybavenosti, včetně zabezpečení zázemí v plochách rekreace a plochách navržených pro tělovýchovu a sport. Navržený rozvoj bydlení může přispět k rozvoji rezidenční funkce v rámci polycentrické sídelní struktury v rámci rozvojové oblasti OB2.

6) Koncepce územního rozvoje sídla stanovená v ÚP Žermanice, respektována ve změně č. 2, stanovuje přiměřený rozvoj zástavby. V územním plánu se navrhuje přednostně zastavitelné plochy v prolukách a v těsné vazbě na zastavěné území. Územní plán a jeho změna č. 2 nepřipouští extenzivní rozvoj sídla mimo již založené místní části, nezakládá podmínky pro vznik suburbánních zón, intenzifikuje zastavěné území. Návrhem ÚP je respektována jeho urbanistická svébytnost. Plochy, jejichž zastavění by vedlo ke srůstu sídel, nebyly v územním plánu ani jeho změně č. 2 vymezeny. Veškeré zastavitelné plochy jsou vymezeny mimo záplavové území, kromě části plochy ZM2/OX-1 pro občanskou vybavenost specifickou. Pro část této plochy v záplavovém území je v zásadách využití ploch stanovena nepřipustnost staveb včetně oplocení, přípustný pouze přesah hracího prvku umístěného převažující částí v ploše mimo záplavové území. Na území sídla se nenachází dálnice ani silnice I. třídy či železniční tratě.

7) V návrhu ÚP a jeho změně č. 2 je respektován požadavek na ochranu a zkvalitňování obytné funkce sídel a jejich rekreačního zázemí. Je navržena koncepce likvidace odpadních vod, vymezují se koridory pro vybudování stokové sítě, koridory územní rezervy pro splaškovou kanalizaci s výtlačkem do ČOV Soběšovice. V rámci navržených obytných ploch je umožněna výstavba občanského vybavení i zařízení pro každodenní rekreaci obyvatel obce. Jsou navrženy plochy veřejného prostranství. Je navržen rozvoj technické infrastruktury.

7a) V návrhu ÚP je navržena koncepce likvidace odpadních vod. Je respektována volná krajina, ve které je možná realizace protieročních opatření i retence srážkových vod. Ve změně č. 2 je koncepce respektována.

8) V návrhu ÚP je navržen rozvoj cyklotras a umožněn rozvoj rekreace a sportovně rekreačních zařízení. Jsou stanoveny podmínky pro rekreační využívání krajiny a je navrženo respektování a ochrana přírodních a kulturně historických hodnot území. Zásady využití ploch, stanovené v ÚP, podporují využití ploch tak, aby umožnily rozvoj cestovního ruchu. Ve změně č. 2 jsou rozvoj a zásady využití ploch respektovány.

10) Silniční síť a místní komunikace v obci umožňují rozvoj integrované hromadné dopravy.

11) V ÚP jsou navrženy nové chodníky a úsek cyklotrasy, které umožní převedení pěší a cyklistické dopravy mimo nejfrekventovanější silnice i jejich kombinaci s ostatními druhy dopravy, ve změně č. 2 jsou respektovány.

12) V obci se nenacházejí rekultivované ani revitalizované plochy.

13) V ÚP Jsou navržena opatření ke zlepšení čistoty ovzduší a vod (preferenze ekologických zdrojů vytápění, stanovení koncepce likvidace odpadních vod, preference ekologického zemědělství a zatravnění); obtěžování zápachem se nezhorší (je umožněn pouze takový rozvoj výroby, který nebude mít negativní vliv na okolní zástavbu). K omezení obtěžování obytného území hlukem a emisemi z dopravy podél silnice přispěje nutnost respektování hlukového pásma při umísťování nových objektů bydlení a občanského vybavení. Jsou navrženy plochy veřejné zeleně. Ve změně č. 2 je návrh ÚP plně respektován.

14) Územní plán a jeho změna zabezpečuje ochranu přírodních, kulturních a civilizačních hodnot, nenavrhuje žádné stavby ani plochy, které by zasahovaly do hodnotných částí území nebo prvků přírody a krajiny, resp. krajinného horizontu. Je respektováno zvláště chráněné území přírody, přírodní památka Žermanický lom, nacházející se u hráze přehrady v k. ú. Žermanice.

15) Na území obce je umožněna realizace protipovodňových a protieročních opatření i dalších opatření minimalizujících negativní dopady možných mimořádných událostí a krizových situací na veřejné zájmy.

16) Zájmy obrany státu nejsou řešením územního plánu dotčeny.

16). Nebylo požadováno zpracování žádných konkrétních záměrů ochrany obyvatelstva.

16b) Územní plán respektuje omezení vyplývající ze skutečnosti, že na území obce zasahují zdroje černého uhlí. Žermanice se nachází v chráněném ložiskovém území 14400000 - Čs. části Hornoslezské pánve. Požadovaná míra ochrany ložiska v uvedeném chráněném ložiskovém území 14400000 - Čs. části Hornoslezské pánve je zajištěna vydaným rozhodnutím MŽP ČR č.j. 880/2/667/22/A-10/1997/98 ze dne 27. 3. 1998 a jeho příloh, kde území je zařazeno do plochy C<sub>2</sub>, tj. do plochy bez omezení výstavby na povrchu chráněného ložiskového území. K umísťování staveb v tomto území vydal KÚ MS kraje závazné stanovisko č.j. MSK 127566/2007, sp. zn. ŽPZ/16077/2007/Svo ze dne 17. 9. 2007. Krajský úřad souhlasí s umísťováním staveb v území ploch „C<sub>2</sub>“, bez stanovení podmínek pro jejich provedení.

V souladu s výše provedeným vyhodnocením priorit lze konstatovat, že Územní plán Žermanice a jeho změna č. 2 jsou v souladu s prioritami stanovenými v územně plánovací dokumentaci vydané Moravskoslezským krajem.

#### **C) VYHODNOCENÍ SOULADU S CÍLI A ÚKOLY ÚZEMNÍHO PLÁNOVÁNÍ, ZEJMÉNA S POŽADAVKY NA OCHRANU ARCHITEKTONICKÝCH A URBANISTICKÝCH HODNOT V ÚZEMÍ A POŽADAVKY NA OCHRANU NEZASTAVĚNÉHO ÚZEMÍ**

Vyhodnocení souladu s cíli a úkoly územního plánování, s požadavky na ochranu architektonických a urbanistických hodnot v území a požadavky na ochranu nezastavěného území je součástí Odůvodnění v platném územním plánu a jeho změně č. 2.

Změna č. 2 nevymezuje plochy pro záměry, které by byly v rozporu s cíli a úkoly územního plánování, požadavky na ochranu architektonických a urbanistických hodnot v území a požadavky na ochranu nezastavěného území.

Ze stanoviska příslušného orgánu ochrany přírody při projednání „Návrhu obsahu změny č. 2 Územního plánu Žermanice“ vyplynulo, že předložená koncepce nemůže mít samostatně nebo ve spojení s jinými koncepcemi nebo záměry významný vliv na předmět ochrany nebo celistvost evropsky významné lokality nebo ptačí oblasti. Z toho důvodu nebylo v rámci změny č. 2 zpracováno vyhodnocení vlivů územního plánu na životní prostředí dle přílohy zákona č. 183/2006 Sb.,

Urbanistické a architektonické hodnoty území a ochrana nezastavěného území obce Žermanice jsou zajištěny celkovým řešením nového územního plánu. Územní plán Žermanice a jeho změna č. 2 nevymezuje zastavitelné plochy, jejichž zastavění by narušilo krajinu a její hodnoty. Územní plán a jeho změna č. 2 maximální měrou chrání krajinu Žermanic a umožňuje obnovu přírodních hodnot v území, aniž by byly neúměrně omezovány nebo negovány ekonomické a sociální stránky rozvoje života obyvatel. Návrh ÚP a jeho změna č. 2 zachovává přírodní fenomény a krajinný ráz jako nejvhodnější prostředí pro rekreaci obyvatel, dále stabilizuje a rozvíjí prvky územního systému ekologické stability.

## **D) VYHODNOCENÍ SOULADU S POŽADAVKY STAVEBNÍHO ZÁKONA A JEHO PROVÁDĚCÍCH PŘEDPISŮ A SOULADU S POŽADAVKY ZVLÁŠTNÍCH PRÁVNÍCH PŘEDPISŮ**

### **D.1) Vyhodnocení souladu s požadavky stavebního zákona**

Návrh územního plánu je zpracován v souladu s požadavky stavebního zákona č. 183/2006 Sb., v platném znění, vyhlášky č. 500/2006Sb., a vyhlášky č. 501/2006 Sb., o obecných požadavcích na využívání území.

Při projednávání a vydání návrhu územního plánu se postupuje podle platného stavebního zákona. Veškeré termíny použité v textové i grafické části ÚP jsou v souladu se základními pojmy vymezenými v §2 Stavebního zákona. Význam dalších použitých pojmů, které nemají jednoznačný výklad v jiných právních předpisech, je uveden ve výrokové části (návrh), v kapitole I./A.15 Vymezení pojmů.

Územní plán a jeho změna č. 2 byly zpracovány v součinnosti s orgánem územního plánování, stavebním úřadem a dotčenými orgány a jejich stanoviska jsou územním plánem respektována. Územní plán a jeho změna č. 2 jsou zpracovány v koordinaci s orgány sídla, kraje, ministerstva a jednotlivých stavebních úřadů a s ohledem na vydaná správní rozhodnutí na území sídla.

Územní plán respektuje požadavky stanovené Politikou územního rozvoje České republiky a nadřazenou dokumentací územního plánu, tj. Zásadami územního rozvoje Moravskoslezského kraje.

Územní plán a jeho změna č. 2 respektuje postup pořízení územního plánu v souladu s požadavky stavebního zákona, změna č. 2 je zpracována na základě schváleného „Návrhu obsahu změny č. 2 Územního plánu Žermanice“. Územní plán a jeho změna č. 2 vymezuje zastavěné území v souladu s §58 Stavebního zákona na základě hranice intravilánu (1966), evidence katastru nemovitostí a vydaných správních rozhodnutí. Územní plán respektuje platná správní rozhodnutí ve správním území sídla Žermanice, vydaná před zahájením a v průběhu zpracování ÚP, zejména územní rozhodnutí, územní souhlasy a stavební povolení. Při zpracování územního plánu byly respektovány všechny obecné požadavky na výstavbu.

Změna č. 2 územního plánu je zpracovávána na podkladu katastrální mapy a Základní mapy České republiky s výškopisným a polohopisným zaměřením, aktuální k datu zahájení prací na změně č. 2; respektuje a využívá jako základní podklad ÚAP ORP Frýdek - Místek ve znění aktualizace z r. 2020.

Územní plán Žermanice a jeho změna č. 2 obsahuje textovou i grafickou část a obsahem respektuje přílohu č. 7 vyhlášky k vyhlášce č. 500/2006 Sb.

Grafická část je zpracována nad mapovým podkladem katastrální mapy v měřítku 1: 5 000, zastavěné území v měřítku 1 : 2 000. Výkres širších vztahů je v měřítku 1 : 25 000. Ve výkresech je vyznačena hranice

řešeného a zastavěného území.

Územní plán a jeho změna č. 2 respektuje vymezení pojmů i obecné požadavky na vymezení ploch a na vymezení ploch s rozdílným způsobem využití. Plochy jsou vymezeny dle míry změny využití na plochy stabilizované, plochy změn (plochy zastavitelné, plochy přestavby, plochy změn v krajině, koridory) a plochy územních rezerv. Dle způsobu využití jsou vymezeny v členění na plochy bydlení, rekreace, občanského vybavení, veřejných prostranství, smíšené obytné, dopravní infrastruktury, technické infrastruktury, výroby a skladování, vodní a vodohospodářské, zemědělské, lesní, přírodní. Nad rámec vyhlášky jsou vymezeny plochy zeleně ochranné a izolační, plochy individuální a občanského vybavení.

Územní plán a jeho změna č. 2 vymezuje veřejně prospěšné stavby a opatření, pro která lze práva k pozemkům a stavbám vyvlastnit. Jako veřejně prospěšné stavby a koridory veřejně prospěšných staveb jsou vymezeny stavby dopravní a technické infrastruktury a jako veřejně prospěšná opatření jsou vymezeny skladebné části ÚSES.

Územní plán a jeho změna č. 2 je tak svým účelem, obsahem, procesním průběhem pořízení a způsobem zpracování v souladu s výše uvedenými požadavky a rovněž v souladu s ustanoveními § 3 a § 13 vyhlášky č. 500/2006 Sb., o územně analytických podkladech, územně plánovací dokumentaci a způsobu evidence územně plánovací činnosti, ve znění pozdějších předpisů a s přílohou č. 7 k této vyhlášce.

Územní plán včetně jeho změny č. 2 naplňuje priority územního plánování, kdy vychází zejména charakteru řešeného území a z jeho kontextu, respektuje povahu sídla a chrání a rozvíjí hodnoty zástavby a akceptovatelným způsobem zachovává a chrání přírodní prostředí.

Územní plán včetně tohoto odůvodnění je zpracován v souladu s platným stavebním zákonem a jeho příslušnými prováděcími vyhláškami:

- byl zpracován projektantem, autorizovaným architektem, splňujícím požadavky stavebního zákona i zákona č. 360/1992 Sb., o výkonu povolání autorizovaných architektů a výkonu povolání autorizovaných inženýrů a techniků činných ve výstavbě, ve znění pozdějších předpisů;
- o pořízení územního plánu rozhodlo zastupitelstvo sídla dle ust. § 44 odst. 1, písm. d) stavebního zákona;
- „Návrhu obsahu změny č. 2 Územního plánu Žermanice“ byl projednán v souladu s § 55 stavebního zákona a byl schválen zastupitelstvem sídla;
- zpracovaný územní plán a jeho změna č. 2 vychází z doplňujících průzkumů, z územně analytických podkladů zpracovaných pro ORP Frýdek - Místek, aktualizovaných v roce 2020.

### **D.2) Vyhodnocení souladu s požadavky zvláštních právních předpisů**

Územní plán Žermanice a jeho změna č. 2 je zpracován v souladu s požadavky níže uvedených zvláštních právních předpisů následujícím způsobem:

#### Zákon č. 114/1992 Sb., o ochraně přírody a krajiny, ve znění pozdějších předpisů

Územní plán a jeho změna č. 2 respektuje základní povinnosti při obecné ochraně přírody a vymezuje plochy pro územní systém ekologické stability, zajišťující uchování a reprodukci přírodního bohatství, příznivé působení na okolní méně stabilní části krajiny a vytvoření základů pro mnohostranné využívání krajiny.

ÚP a jeho změna č. 2 respektuje zákon a vyhlášku upravující ochranu přírody a krajin a podmínky dané tímto zákonem v oblastech:

- obecné ochrany přírody a krajiny – územní plán řeší obecnou ochranu přírody vhodným návrhem systému ekologické stability na území, kde respektuje stávající funkční prvky systému a doplňuje je prvky návrhovými. Současně jsou doplněny interakční prvky v krajině, které doprovází intenzivní zemědělsky obhospodařované plochy. Územní systém ekologické stability je řešen jak na úrovni místní, regionální, tak i nadregionální, kdy navazuje na území sousedních obcí. Návrh ÚSES respektuje řešení dle ZÚR MSK.

Územní plán veškeré plochy požívající ochranu dle tohoto zákona respektuje a chrání. Na území obce se jedná o tato území:

- Zvláště chráněné území: PP Žermanický lom.
- Do území nezasahují evropsky významné lokality.
- Ostatní druhy ochrany – na území obce se vyskytují památné stromy

Prostupnost krajiny je v územním plánu a jeho změně č. 2 respektována a podpořena zlepšením stavu účelových cest a výstavbou cest nových.

Pro zajištění ochrany ÚSES jsou v podmínkách ploch nezastavěného území vyloučeny některé stavby uváděné v § 18 odst. 5 stavebního zákona.

#### Zákon č. 289/1995 Sb., o lesích a o změně a doplnění některých zákonů, ve znění pozdějších předpisů

Územní plán a jeho změna č. 2 chrání plochy lesa, minimalizuje zábory pozemků pro plnění funkce lesa a rozvojové plochy vymezuje tak, aby byl minimalizován dopad na ochranné pásmo lesa.

Územní plán a jeho změna č. 2 respektuje podmínky dané tímto zákonem v oblastech:

- zachování lesů,
- obecného užívání lesů,
- hospodaření v lesích.

Stávající lesní pozemky územní plán respektuje a zahrnuje je do ploch lesních. Část funkčních prvků navrhuje jako stávající plochy pro ÚSES a v místech potřebných jsou doplněny o plochy přírodní.

#### Zákon č. 334/1992 Sb., o ochraně zemědělského půdního fondu, ve znění pozdějších předpisů

Územní plán a jeho změna č. 2 minimalizuje zábor zemědělské půdy na pozemcích v I. a II. třídě. Zastavitelné plochy na těchto pozemcích vymezuje jenom ve výjimečném případě, pokud při návrhu zastavitelných ploch nebylo možno upřednostnit nižší stupeň ochrany.

Územní plán a jeho změna č. 2 koordinuje záměry rozvoje s možnostmi využití území a při respektování všech limitů zajišťuje hospodárné využití půdního fondu minimalizací nových ploch pro zábory půdního fondu a ochraně půd I. a II. třídy ochrany. Přednostně jsou využity plochy uvnitř zastavěného území. Pro plochy se zábořem ZPF je zpracováno vyhodnocení v rozsahu tabulkové a textové části a samostatný výkres předpokládaných záborů půdního fondu.

#### Zákon č. 164/2001 Sb., o přírodních léčivých zdrojích, zdrojích přírodních minerálních vod, přírodních léčebných lázních a lázeňských místech a o změně některých souvisejících zákonů, ve znění pozdějších předpisů

Správní území obce Žermanice není dotčeno zájmy ochrany přírodních léčivých zdrojů, zdrojů přírodních minerálních vod, přírodních léčebných lázní a lázeňských míst. Nenachází se zde žádné zdroje léčivých vod nebo lázeňská zařízení. Územní plán není dotčen ochranou dle tohoto zákona.

#### Zákon č. 201/2012 Sb., o ochraně ovzduší a o změně některých dalších zákonů, ve znění pozdějších předpisů

Územní plán a jeho změna č. 2 respektuje podmínky stanovené zákonem, kdy stanovenými podmínkami řeší stacionární zdroje znečišťování ovzduší. Plochy vymezené územním plánem jsou určeny pro nerušivé funkce, s vyloučením či redukcí negativních dopadů na životní prostředí v rámci území obce včetně kvality ovzduší. Nové plochy pro výrobu drobnou a výrobní služby jsou navrženy v poloze vzdálenější od ploch bydlení, resp. zastavěného území a činnost v nich je podmíněna nenarušením pohody bydlení v zastavěném území a zastavitelných plochách. Ke zlepšení kvality ovzduší přispívá vymezení ploch změn v krajině (plochy přírodní), a rovněž ploch sídelní zeleně, zejména zeleně veřejné a ochranné. Konkrétní umístění staveb i zdrojů vytápění a technologie bude ve vymezených plochách předmětem územního rozhodování; Ostatní oblasti zákona nejsou dotčeny.

#### Zákon č. 254/2001 Sb. o vodách a o změně některých zákonů (vodní zákon), ve znění pozdějších předpisů

V souladu s vodním zákonem územní plán a jeho změna č. 2 chrání povrchové a podzemní vody, stanovuje podmínky pro hospodárné využívání vodních zdrojů a zachování i zlepšení jakosti povrchových a podzemních vod a vytváří podmínky pro snižování nepříznivých účinků povodní a sucha. ÚP vytváří podmínky k zajištění zásobování obyvatel pitnou vodou a zajištění ochrany vodních ekosystémů a na nich přímo závislých ekosystémů.

Územní plán respektuje podmínky dané tímto zákonem v oblastech:

- nakládání s vodami – územní plán obsahuje řešení, které neovlivňuje negativně způsob nakládání s vodami ať povrchovými nebo podzemními.
- stav povrchových a podzemních vod – územní plán nebude mít negativní vliv na stav vod. V rámci řešení likvidace odpadních vod je řešeno i odvedení splaškových vod z obce v plochách územní rezervy výtlačkem na ČOV v obci Soběšovice. Lze konstatovat, že řešením územního plánu dojde v budoucnu v důsledku čištění na ČOV ke zlepšení celkové situace likvidace odpadních vod.
- plánování v oblasti vod – územní plán respektuje současný stav vodních toků a vody v krajině, zároveň navrhuje podmínky umožňující řešení v této oblasti.
- ochrana vodních poměrů a vodních zdrojů – územní plán respektuje ochranná pásma vodních zdrojů a zároveň i vodní poměry.
- vodní toky – územní plán respektuje stávající vodní toky na území města.
- správa povodí – územní plán řeší problematiku ochrany území před záplavami v souladu s požadavky správy povodí.
- vodní díla – územní plán se nedotýká problematiky vodních děl.
- ochrana před povodněmi – územním plánem a jeho změnou č. 2 je umožněna.
- Obecně jsou navrženy podmínky pro vodní toky uvnitř zastavěného území.
- V záplavovém území nejsou vymezeny zastavitelné plochy, kromě části plochy ZM2/OX-Z1, s vyloučením výstavby včetně oplocení.

#### Zákon č. 13/1997 Sb. o změně pozemních komunikací, ve znění pozdějších předpisů

ÚP a jeho změna č. 2 respektuje silnice III. třídy včetně ochranných pásem. Návrhem koridorů dopravy pro rozšíření silniční sítě, resp. rozšíření komunikační sítě v rámci sítě veřejných prostranství zabezpečuje lepší prostupnost a obslužnost území a napojení vymezených rozvojových ploch.

ÚP a jeho změna č. 2 není v rozporu s požadavky zákona o pozemních komunikacích.

#### Zákon č. 266/1994 Sb., o drahách, v platném znění

Na území obce se nenachází železniční trať.

#### Zákon č. 49/1997 Sb., o civilním letectví a o změně a doplnění zákona č. 455/1991 Sb., o podnikání (živnostenský zákon), v platném znění

ÚP a jeho změna č. 2 nevymezuje žádné nové plochy dopravní infrastruktury – letecké. Ochranné pásmo žádného letiště nezasahuje do území obce.

#### Zákon č. 458/2000 Sb., o podmínkách podnikání a o výkonu státní správy v energetických odvětvích a o změně některých zákonů (energetický zákon), ve znění pozdějších předpisů

Územní plán a jeho změna č. 2 respektuje a chrání současnou energetickou soustavu a navrhuje v souladu s potřebami území.

#### Zákon č. 20/1987 Sb., o státní památkové péči, ve znění pozdějších předpisů

Územní plán a jeho změna č. 2 respektuje podmínky státní památkové péče. Na území se nenachází kulturní památky ani plošně chráněná území. Území obce je územím s archeologickými nálezy. Do územního plánu jsou zpracovány taktéž opatření k uchování architektonicky cenných staveb, sledovaných v ÚAP. Územní plán zabezpečuje ochranu kulturních hodnot území v míře, která územnímu plánu přísluší (výkres II./B1., textová část výroku v kapitole I./A.2.2., v Odůvodnění v kapitole II./A.2.2.).



Zákon č. 133/1985 Sb., o požární ochraně

Územní plán a jeho změna č. 2 se nedotýká konkrétních řešení požární ochrany. Nové komunikace (plochy veřejných prostranství) jsou navrženy tak, aby splňovaly požadavky šířkového uspořádání na průjezd požárních vozidel. Pro rozvojové plochy je zajištěno zásobování požární vodou v rámci návrhu koridorů technické infrastruktury.

Zákon č. 44/1988 Sb., o ochraně a využití nerostného bohatství, ve znění pozdějších předpisů

Územní plán a jeho změna č. 2 respektuje omezení vyplývající ze skutečnosti, že na území obce zasahují zdroje černého uhlí. Žermanice se nachází v chráněném ložiskovém území 14400000 - Čs. části Hornoslezské pánve, na území ložiska vyhrazených nerostů černé uhlí a zemní plyn Žukovský hřbet (10:3072400) a území schváleného prognózního zdroje vyhrazeného nerostu černé uhlí Bludovice-Chotěbuz (ID: 9012100).

Zákon č. 258/2000 Sb., o ochraně veřejného zdraví a o změně některých souvisejících zákonů, ve znění pozdějších předpisů

Územní plán a jeho změna č. 2 neobsahuje řešení, které by vedlo k negativnímu ovlivnění a snížení ochrany veřejného zdraví, či šíření nemocí. Plochy s rozdílným způsobem využití (převážně bydlení x výroba) jsou navrženy v takovém vztahu, aby byly eliminována možná překročení stanovených limitů.

## **E) VYHODNOCENÍ SPLNĚNÍ ZADÁNÍ ZMĚNY Č. 2 ÚZEMNÍHO PLÁNU, POKYNU K ÚPRAVĚ ÚZEMNÍHO PLÁNU PO VEŘEJNÉM PROJEDNÁNÍ**

### **E.1) Vyhodnocení splnění požadavků na změny v územním plánu**

Změna č. 2 Územního plánu Žermanice je vypracována na základě „Obsahu změny č. 2 Územního plánu Žermanice“ schváleného zastupitelstvem obce.

Změna č. 2 Územního plánu Žermanice je zpracována v souladu s požadavky, které vyplývají ze Zásad územního rozvoje Moravskoslezského kraje.

Územní plán Žermanice a jeho změna č. 2 je zpracován v souladu s Politikou územního rozvoje České republiky a respektuje republikové priority územního plánování pro zajištění udržitelného rozvoje.

V rámci změny č. 2 bylo prověřeno zobrazení limity v ÚP v souladu s ÚAP SO ORP Frýdek - Místek (12/2020) a ÚAP MSK z roku 2021.

Rozpracovaná změna byla projednána a dohodnuta v rozpracovanosti s určeným zastupitelem a zástupci obce a v návrhu změny č. 2 je zapracováno již dohodnuté řešení požadavku následně:

**1.požadavek:** Změna funkčního využití části pozemku parc. č. 374/2, 377/8 a 377/6 v k. ú. Žermanice (výměra cca 1 200 m<sup>2</sup>), z plochy zemědělské (Z-S) na plochu umožňující stavbu RD (SV).

*Způsob zapracování do změny č. 2: Vymezena zastavitelná plocha ZM2/SV-Z1.*

**2.požadavek:** Změna funkčního využití části pozemku parc. č. 386/1 v k. ú. Žermanice (výměra cca 1 200 m<sup>2</sup>), z plochy zemědělské (Z-S) na plochu umožňující stavbu RD (SV).

*Způsob zapracování do změny č. 2: Vymezena zastavitelná plocha ZM2/SV-Z3.*

**3.požadavek:** Změna funkčního využití části pozemku parc. č. 442/3 v k. ú. Žermanice (výměra cca 1 200 m<sup>2</sup>), z plochy zemědělské (Z-S) na plochu umožňující stavbu RD (SV).

*Způsob zapracování do změny č. 2: Vymezena zastavitelná plocha ZM2/SV-Z4.*

**4.požadavek:** Změna funkčního využití části pozemku parc. č. 351/36 v k. ú. Žermanice (výměra cca 1 200 m<sup>2</sup>), z plochy zemědělské (Z) na plochu umožňující stavbu RD (SV).

*Způsob zapracování do změny č. 2: Vymezena zastavitelná plocha ZM2/SV-Z5.*

**5.požadavek:** Změna funkčního využití pozemku parc. č. 374/6 v k. ú. Žermanice z plochy zemědělské (Z-S) na plochu umožňující stavbu RD (SV).

*Způsob zapracování do změny č. 2: Vymezena zastavitelná plocha ZM2/SV-Z2.*

**6.požadavek:** Změna funkčního využití části pozemku parc. č. 351/39 v k. ú. Žermanice, jejímž předmětem je změna využití ze zastavitelné plochy koridoru smíšené bez rozlišení (SK – Z12) do plochy smíšené vesnické (SV).

*Způsob zapracování do změny č. 2: V souladu se skutečným stavem v území bylo vymezení plochy pro bydlení aktualizováno. Část koridoru SK-Z12 na parc. č. 351/39 byla zrušena a zahrnuta do plochy SV.*

**7.požadavek:** Změna funkčního využití části pozemku parc. č. 36/1 v k. ú. Žermanice, jejímž předmětem je změna využití pozemku z plochy zemědělské (Z-S) do plochy tělovýchovy a sportu (OS). Nově by část pozemku sloužila jako dětské hřiště s hracími prvky.

*Způsob zapracování do změny č. 2: Vymezena zastavitelná plocha ZM2/ZP-Z1 (plocha parku) a ZM2/OX-Z2 (plocha občanského vybavení specifických forem). Navržený typ ploch je vhodnější vzhledem k požadovanému využití.*

**8.požadavek:** Změna funkčního využití části pozemku parc. č. 351/17v k. ú. Žermanice, jejímž předmětem je změna ze zastavitelné plochy koridoru smíšené bez rozlišení (SK – Z12) do plochy smíšené vesnické (SV).

*Způsob zapracování do změny č. 2: V souladu se skutečným stavem v území bylo vymezení plochy pro bydlení aktualizováno. Část koridoru SK-Z12 na parc. č. 351/17 byla zrušena a zahrnuta do plochy SV.*

**9.požadavek:** Změna funkčního využití pozemku parc. č. 344/2 v k. ú. Žermanice z plochy zemědělské (ZX) na plochu umožňující stavbu RD (SV).

*Způsob zapracování do změny č. 2: Vymezena zastavitelná plocha ZM2/SV-Z6.*

**10.požadavek:** Změna funkčního využití pozemku parc. č. 367/4 v k. ú. Žermanice z plochy a koridory pro energetiku (TE -Z4) na plochu umožňující umístění komunikace pro příjezd k RD na pozemku parc. č. st. 83 v k. ú. Žermanice.

*Způsob zapracování do změny č. 2: Vymezen koridor smíšený ZM2/SK-Z2 pro vybudování komunikace a techn. infrastruktury (příjezd na parcelu č. 83).*

**11.požadavek:** Změna funkčního využití části pozemku parc. č. 128/1 v k. ú. Žermanice (výměra cca 1 200 m<sup>2</sup>), z plochy občanského vybavení (O-Z1) na plochu umožňující stavbu RD (SV).

*Způsob zapracování do změny č. 2: Vymezena zastavitelná plocha ZM2/SV-Z7.*

**12.požadavek:** Změna funkčního využití části pozemků parc. č. 251/3 a 251/5 v k. ú. Žermanice (výměra cca 1 200 m<sup>2</sup>), z plochy zemědělské (Z-S) na plochu umožňující stavbu RD (SV).

*Způsob zapracování do změny č. 2: Vymezení plochy pro bydlení bylo aktualizováno dle skutečného stavu v území. Vzhledem k lokalitě, jejíž zástavby ba narušila krajinný ráz, nebyla zastavitelná plocha.*

**13.požadavek:** Změna funkčního využití části pozemků parc. č. 332/3 a st. 95 v k. ú. Žermanice (výměra cca 1 200 m<sup>2</sup>), z plochy zemědělské (ZX) na plochu umožňující stavbu RD (SV).

*Způsob zapracování do změny č. 2: Vymezena zastavitelná plocha ZM2/SV-Z8.*

**14.požadavek:** Změna funkčního využití části pozemků parc. č. 240/4, 230/4 a st. 217 v k. ú. Žermanice, (výměra cca 1 200 m<sup>2</sup>), z plochy zemědělské (ZS) a plochy rekreace specifických forem (RX) do plochy umožňující stavbu RD (SV), zemědělskou výrobu, pěstování ovoce, uskladnění zemědělských produktů, uskladnění náradí a rekreace.

*Způsob zpracování do změny č. 2: Vymezena zastavitelná plocha ZM2/SV-Z9 a plocha přestavby ZM2/SV-P1.*

**15.požadavek:** Změna funkčního využití části pozemku parc.č. 369/1 v k.ú. Žermanice (výměra cca 1 200 m<sup>2</sup>), z plochy zemědělské (Z-S) na plochu umožňující stavbu RD (SV).

*Způsob zpracování do změny č. 2: Vymezena zastavitelná plocha ZM2/SV-Z10.*

**16.požadavek:** Změnu funkčního využití části pozemků parc. č. 44/1, 45/1 a 46/1 v k.ú. Žermanice, jejímž předmětem je ve všech případech změna využití pozemků z plochy krajinné zeleně (KZ – O) do plochy specifické, kde bude možno umístit mini ZOO pro okrasnou drůbež, ptactvo, domácí hospodářská zvířata a drobné stavby.

*Způsob zpracování do změny č. 2: Vymezena zastavitelná plocha ZM2/OX-Z1.*

**17.požadavek:** Změnu funkčního využití části pozemku parc.č. 341/7 v k.ú. Žermanice (výměra cca 1 200 m<sup>2</sup>), z plochy zemědělské (Z-S) na plochu umožňující stavbu RD (SV).

*Způsob zpracování do změny č. 2: V návrhu pro veřejné projednání byla vymezena zastavitelná plocha ZM2/SV-Z11, která byla ze změny č. 2 po projednání vypuštěna vzhledem k negativnímu stanovisku Magistrátu města FM, odboru ŽPaZ, a stejně tak KU MSK, odboru životního prostředí a územního plánování.*

**18.požadavek:** Změnu funkčního využití části pozemku parc.č. 264/2 v k.ú. Žermanice (výměra cca 1 200 m<sup>2</sup>), z plochy zemědělské (Z-S) na plochu umožňující stavbu RD (SV).

*Způsob zpracování do změny č. 2: Vymezena zastavitelná plocha ZM2/SV-Z13.*

**19.požadavek:** Změnu funkčního využití části pozemku parc.č. 349/5 v k.ú. Žermanice (výměra cca 1 200 m<sup>2</sup>), z plochy zemědělské (Z-S) na plochu umožňující stavbu RD (SV).

*Způsob zpracování do změny č. 2: Vymezena zastavitelná plocha ZM2/SV-Z12.*

**20.požadavek:** Provedení úpravy plochy SV-S38 a přilehlých ploch WT-S a ZX-S dle návrhu projektové dokumentace DUR/SP „Nový centrální veřejný prostor obce Žermanice, parc. č. 72 a st. 21/4 v k. ú. Žermanice“ (Ing. Blahut, Ing. Kalmus, duben 2022).

*Způsob zpracování do změny č. 2: V rámci dané lokality byl aktualizován současný stav v území dle poskytnuté dokumentace.*

V podmínkách využití ploch byly upraveny zásady přípustného využití ploch dle projednání v rozpracovanosti se zástupci obce, byla stanovena minimální výměra pozemku v ploše smíšené venkovské (SV) pro stavbu RD na 1200 m<sup>2</sup>. Plochy zastavitelné byly prověřeny dle §102 stavebního zákona.

Územní plán Žermanice, změna č. 2 je zpracována v souladu se stavebním zákonem a jeho prováděcími vyhláškami č. 500/2006 Sb., o územně analytických podkladech, územně plánovací dokumentaci a způsobu evidence územně plánovací činnosti a č. 501/2006 Sb., o obecných požadavcích na využívání území, ve znění pozdějších předpisů. Obsah územního plánu a jeho odůvodnění odpovídá příloze č. 7 vyhlášky č. 500/2006 Sb.

### **E.2) Vyhodnocení splnění pokynů k úpravě územního plánu po veřejném projednání**

Ze změny č. 2 byla na základě nesouhlasných stanovisek vypuštěna plocha ZM2/SV-Z11, upravena plocha ZM2/SV-Z2 tak, aby došlo ke snížení rozlohy na 500m<sup>2</sup> a upraveny zásady využití ploch OX v záplavovém území s vyloučením možnosti umístování staveb (tj. části plochy ZM2/OX-Z1).

## **F) KOMPLEXNÍ ZDŮVODNĚNÍ PŘIJATÉHO ŘEŠENÍ A VYBRANÉ VARIANTY**

V územním plánu byly respektovány zásady rozvoje trvalého bydlení, návrh potřebné veřejné infrastruktury, ploch pro výrobní aktivity, veřejnou vybavenost, rekreaci. Ve změně č. 2 se zásady nemění.

Změna č. 2 Územního plánu Žermanice byla zpracována na podkladu digitální katastrální mapy, zveřejněné na webových stránkách Českého úřadu zeměměřičského a katastrálního v lednu 2023.

### **II./A.1. VYMEZENÍ ZASTAVĚNÉHO ÚZEMÍ**

Zastavěné území bylo vymezeno podle § 58 zákona č.183/2006 Sb. v lednu 2023 a je zobrazeno v grafické části územního plánu (výkresy I./B.1., I./B.2., II./B.1., II./B.3.).

Podkladem pro aktualizaci hranice zastavěného území byl vlastní průzkum v území, stavební povolení vydaná od prosince 2019, aktuální mapy EN a ortofotomapa řešeného území. Sporné úseky hranice byly ověřeny pochůzkou v terénu.

### **II./A.2. ZÁKLADNÍ KONCEPCE ROZVOJE ÚZEMÍ OBCE, OCHRANY A ROZVOJE JEHO HODNOT**

Kapitola nebyla měněna, v obsahu změny takový požadavek nebyl stanoven.

### **II./A.3. URBANISTICKÁ KONCEPCE, VČETNĚ URBANISTICKÉ KOMPOZICE, VYMEZENÍ PLOCH S ROZDÍLNÝM ZPŮSOBEM VYUŽITÍ, ZASTAVITELNÝCH PLOCH, PLOCH PŘESTAVBY A SYSTÉMU SÍDELNÍ ZELENĚ**

#### **II./A.3.2. VYMEZENÍ PLOCH S ROZDÍLNÝM ZPŮSOBEM VYUŽITÍ**

V územním plánu byla vymezena pouze jediná plocha rekreace specifických forem (RX), která byla v souladu s požadavky „Obsahu změny č. 2“ navržena jako plocha přestavby pro bydlení (plocha smíšená obytná venkovská ZM2/P-Z1), z toho důvodu byla z výčtu ploch v odstavci 3 tato plocha vypuštěna. Naopak do tohoto odstavce byly doplněny dva další typy ploch, které odpovídají požadavkům v „Obsahu změny č. 2“.

V tabulkách v odstavci 4 a odstavci 5 byly provedeny úpravy vymezených zastavitelných ploch, které byly již zastavěny dle poskytnutých povolení.

Do podkapitoly byla v odstavci 6 doplněna tabulka s výčtem navržených zastavitelných ploch, požadovaných v obsahu změny č. 2, jejich výčet je rekapitulován v tabulce níže, včetně odůvodnění.

Číslo poř.	Stávající využití	Požadované využití (záměr)	Katastrální území Žermanice parc. číslo	Zpracováno do změny č.2 kód plochy	Odůvodnění
1	Z – plocha zemědělská	SV – plocha smíšená obytná vesnická	374/2, 377/8 a 377/6	Část ANO <b>ZM2/SV-Z1</b>	Zastavitelná plocha pro bydlení je vymezena pouze na parc. č. 374/2, ve vazbě na zastavěné území a stávající komunikaci, která se navrhuje na rozšíření a zabezpečení napojení na TI v rámci koridoru ZM2/SK-Z2.
2	Z – plocha zemědělská	SV – plocha smíšená obytná vesnická	386/1	ANO <b>ZM2/SV-Z3</b>	Zastavitelná plocha je vymezena ve vazbě na zastavěné území, napojení na dopravní a technickou infrastrukturu zabezpečeno návrhem koridoru ZM2/SK-Z1

Číslo poř.	Stávající využití	Požadované využití (záměr)	Katastrální území Žermanice parc. číslo	Zpracováno do změny č.2 kód plochy		Odůvodnění
				ANO		
3	Z – plocha zemědělská	SV – plocha smíšená obytná vesnická	442/3	ANO	<u>ZM2/SV-Z4</u>	Zastavitelná plocha pro bydlení je vymezena ve vazbě na stávající zástavbu a stávající komunikaci, s ohledem na vedení VN 22 kV.
4	Z – plocha zemědělská	SV – plocha smíšená obytná vesnická	351/36	ANO	<u>ZM2/SV-Z5</u>	Zastavitelná plocha navazuje na zastavěné území, dopravně napojena ze stávající komunikace.
5	Z – plocha zemědělská	SV – plocha smíšená obytná vesnická	374/6	ANO	<u>ZM2/SV-Z2</u>	Zastavitelná plocha je vymezena ve vazbě na zastavěné území, ve vazbě nastávající komunikaci.
6	SK-Z12	SV – plocha smíšená obytná vesnická	351/39	ANO	-	Vymezení plochy pro bydlení bylo aktualizováno dle skutečného stavu v území. Část koridoru SK-Z12 na parc. č. 351/17 byla zrušena a zahrnuta do plochy SV.
7	Z – plocha zemědělská	OS – plocha tělovýchovy a sportu	36/1	ANO	<u>ZM2/ZP-Z1</u> <u>ZM2/OX-Z2</u>	Vzhledem k záměru žadatele o změnu jsou ve změně č. 2 vymezeny z hlediska funkčního využití vhodnější typy ploch, a to zastavitelná plocha ZM2/ZP-Z1 (plocha parku) a ZM2/OX-Z2 (plocha občanského vybavení specifických forem), při respektování limitů v území. Vhodná z hlediska zvýšení atraktivity sídla a volnočasové aktivity. Vymezení plochy ZM2/ZP-Z1 vyplynulo z požadavků obce v rámci projednání změny č. 2 v rozpracovanosti.
8	SK-Z12	SV – plocha smíšená obytná vesnická	351/17	ANO	-	Vymezení plochy pro bydlení bylo aktualizováno dle skutečného stavu v území. Část koridoru SK-Z12 na parc. č. 351/17 byla zrušena a zahrnuta do plochy SV.
9	Z – plocha zemědělská	SV – plocha smíšená obytná vesnická	2154/4	ANO	<u>ZM2/SV-Z6</u>	Zastavitelná plocha navazuje na zastavěné území, lze ji napojit ze stávající komunikace.
10	Z – plocha zemědělská TE-Z4 – koridor pro energetiku	SK – koridor smíšený pro rozšíření stávající komunikace a TI	367/4	ANO	<u>ZM2/SK-Z2</u>	Vymezen koridor smíšený ZM2/SK-Z2 pro vybudování komunikace a technické infrastruktury (příjezd na parcelu č. 83).
11	O – plocha občanského vybavení (O-Z1)	SV – plocha smíšená obytná vesnická	128/1	ANO	<u>ZM2/SV-Z7</u>	Zastavitelná plocha navazuje na zastavěné území, dopravně napojena ze stávající komunikace
12	Z – plocha zemědělská	SV – plocha smíšená obytná vesnická	251/3, 251/5	Část ANO	-	Vymezení plochy pro bydlení bylo aktualizováno dle skutečného stavu v území. Vzhledem k lokalitě, jejíž zástavba narušila krajinný ráz, nebyla zastavitelná plocha.
13	Z – plocha zemědělská	SV – plocha smíšená obytná vesnická	332/3, st. 95	ANO	<u>ZM2/SV-Z8</u>	Zastavitelná plocha je vymezena ve vazbě na zastavěné území. Dopravní obsluha plochy je zabezpečena komunikací navrženou v ploše DS-Z3.

Číslo poř.	Stávající využití	Požadované využití (záměr)	Katastrální území Žermanice parc. číslo	Zpracováno do změny č.2 kód plochy		Odůvodnění
				ANO		
14	Z – plocha zemědělská; RX – plocha rekreace specifické	SV – plocha smíšená obytná vesnická	240/4, 230/4 a st. 217	ANO	<u>ZM2/SV-Z9</u> , <u>ZM2/SV-P1</u>	Zastavitelná plocha je vymezena ve vazbě na zastavěné území (objekt opevnění – bunkr), plocha opevnění je navržena na přestavbu pro bydlení tak, aby spolu s navrženou plochou ZM2/SV-Z9 dosahovala požadované rozlohy. Plocha navazuje na stávající účelovou komunikaci.
15	Z – plocha zemědělská	SV – plocha smíšená obytná vesnická	369/1	ANO	<u>ZM2/SV-Z10</u>	Zastavitelná plocha je vymezena ve vazbě na zastavěné území. Dopravní obsluha plochy a napojení na technickou infrastrukturu je zabezpečeno v rámci koridoru smíšeného ZM1/SK-Z1 a ZM2/SK-Z3
16	Z – plocha zemědělská	OX – plocha občanského vybavení specifických forem	44/1, 45/1 a 46/1	ANO	<u>ZM2/OX-Z1</u>	Zastavitelná plocha občanského vybavení - specifická, vhodná pro umístění mini ZOO pro okrasnou drůbež, domácí hospodářská zvířata, voliéry pro ptačtvo (drobné stavby) pro zvýšení atraktivity sídla.
17	Z – plocha zemědělská	SV – plocha smíšená obytná vesnická	341/7	ANO	<del>ZM2/SV-Z11</del>	Zastavitelná plocha pro bydlení, bez vazby na zastavěné území, napojení plochy navrženo v rámci veřejného prostranství ZM2/P-Z1. Plocha byla po projednání na základě nesouhlasného stanoviska Magistrátu města FM, odboru ŽPaZ, a stejně tak i KU MSK, odboru ŽP a odboru ÚP, ze změny vypuštěna.
18	Z – plocha zemědělská	SV – plocha smíšená obytná vesnická	264/2	ANO	<u>ZM2/SV-Z13</u>	Zastavitelná plocha pro bydlení byla vymezena z plochy územní rezervy (SV-R2) ve vazbě na navrženou plochu veřejného prostranství pro zabezpečení vjezdu na vymezenou plochu a lokality územní rezervy. Dopravně napojení možné i vybudováním přístupu přes plochu ZX-O, jež je vymezena z důvodu zabezpečení rozhledu v křížení silnic.
19	Z – plocha zemědělská	SV – plocha smíšená obytná vesnická	349/5	ANO	<u>ZM2/SV-Z12</u>	Zastavitelná plocha navazuje na zastavěné území, dopravně je napojena ze stávající komunikace a jejího prodloužení v ploše ZM2/P-Z2
20	O-plocha občanského vybavení	O-plocha občanského vybavení	72, 21/4 st.	ANO	-	V rámci dané lokality byl aktualizován současný stav v území dle poskytnuté dokumentace a změně koeficient zastavěnosti plochy (intenzita využití území).

Vymezení plochy ZM2/ZX-O1 ve vazbě na plochu ZM2/SV-Z1 vyplynulo z požadavků obce v rámci projednání změny č. 2 v rozpracovanosti.

**II./A.3.3. VYMEZENÍ PLOCH PŘESTAVBY**

Do územního plánu byla v rámci změny č. 2 doplněna plocha přestavby, požadována v „Obsahu změny č.2“.

**II./A.3.4. VYMEZENÍ PLOCH SYSTÉMU SÍDELNÍ ZELENĚ**

Plocha ZX-O na parc. č. 264/2 byla redukována o plochu, ve které bylo navrženo veřejné prostranství pro vybudování komunikace, zabezpečující přístup do plochy ZM2/SV-Z13 a plochy územní rezervy SV-R2.

Další plochy zeleně ostatní a specifické a zeleně parků byly ve změně č. 2 doplněny v souladu s požadavky „Obsahu změny č. 2“.

**II./A.4. KONCEPCE VEŘEJNÉ INFRASTRUKTURY, VČETNĚ PODMÍNEK PRO JEJÍ UMÍSTOVÁNÍ VYMEZENÍ PLOCH A KORIDORŮ PRO VEŘEJNOU INFRASTRUKTURU, VČETNĚ STANOVENÍ PODMÍNEK PRO JEJICH VYUŽITÍ**

**II./A.4.1. DOPRAVNÍ INFRASTRUKTURA****II./A.4.1.2. Komunikační síť**

Text odstavce 4.3. byl aktualizován a uveden do souladu s grafickou částí.

**II./A.4.1.5. Vymezení koridorů dopravní infrastruktury**

Tabulka v odstavci 1 byla aktualizována v souladu se změnami vyplývajícími z požadavků na změnu č. 2. Do kapitoly byla doplněna další tabulka s výčtem ploch koridorů, které byly vymezené ve změně č. 2 z důvodu zabezpečení dopravní obsluhy v této změně navržených zastavitelných ploch.

**II./A.4.2. TECHNICKÁ INFRASTRUKTURA****II./A.4.2.3. Vymezení koridorů technické infrastruktury**

Tabulka v odstavci 1 byla aktualizována v souladu se změnami vyplývajícími z požadavků na změnu č. 2 (aktualizace dle ÚAP ORP Frýdek – Místek). Do kapitoly byla doplněna další tabulka s výčtem ploch koridorů, které byly vymezené ve změně č. 2 z důvodu zabezpečení v této změně navržených zastavitelných ploch na technickou vybavenost.

**II./A.5. KONCEPCE USPOŘÁDÁNÍ KRAJINY, VČETNĚ VYMEZENÍ PLOCH S ROZDÍLNÝM ZPŮSOBEM VYUŽITÍ, PLOCH ZMĚN V KRAJINĚ A STANOVENÍ PODMÍNEK PRO ZMĚNY V JEJICH VYUŽITÍ, ÚZEMNÍ SYSTÉM EKOLOGICKÉ STABILITY, PROSTUPNOST KRAJINY, PROTIEROZNÍ OPATŘENÍ, OCHRANA PŘED POVODNĚMI, REKREACE, DOBÝVÁNÍ NEROSTŮ**

**II./A.5.1. KONCEPCE USPOŘÁDÁNÍ KRAJINY, VČETNĚ VYMEZENÍ PLOCH S ROZDÍLNÝM ZPŮSOBEM VYUŽITÍ A STANOVENÍ PODMÍNEK PRO ZMĚNY V JEJICH VYUŽITÍ**

Do textu kapitoly byla vložena tabulka s výčtem ploch změn v krajině, vymezených ve změně č. 2 ÚP, které jsou součástí regionálního biocentra.

**II./A.6. STANOVENÍ PODMÍNEK PRO VYUŽITÍ PLOCH S ROZDÍLNÝM ZPŮSOBEM VYUŽITÍ S URČENÍM PŘEVAŽUJÍCÍHO ÚČELU VYUŽITÍ (HLAVNÍ VYUŽITÍ), POKUD JE MOŽNÉ JEJ STANOVIT, PŘÍPUSTNÉHO VYUŽITÍ (VČETNĚ STANOVENÍ, VE KTERÝCH PLOCHÁCH JE VYLOUČENO UMÍSTOVÁNÍ STAVEB, ZAŘÍZENÍ A JINÝCH OPATŘENÍ PRO ÚČELY UVEDENÉ V § 18, ODS. 5 STAVEBNÍHO ZÁKONA), POPŘÍPADĚ STANOVENÍ PODMÍNĚNĚ PŘÍPUSTNÉHO VYUŽITÍ TĚCHTO PLOCH A STANOVENÍ PODMÍNEK PROSTOROVÉHO USPOŘÁDÁNÍ, VČETNĚ ZÁKLADNÍCH PODMÍNEK OCHRANY KRAJINNÉHO RÁZU (NAPŘÍKLAD VÝŠKOVÉ REGULACE ZÁSTAVBY, CHARAKTERU A STRUKTURY ZÁSTAVBY, STANOVENÍ ROZMEZÍ VÝMĚRY PRO VYMEZOVÁNÍ STAVEBNÍCH POZEMKŮ A INTENZITY JEJICH VYUŽITÍ**

**II./A.6.1. PODMÍNKY PRO VYUŽITÍ PLOCH S ROZDÍLNÝM ZPŮSOBEM VYUŽITÍ**

Úpravy v podmínkách využití ploch byly provedeny dle požadavků „Obsahu změny č. 2“ z hlediska zpřesnění využití ploch s rozdílným způsobem využití a pro uvedení územního plánu do souladu s § 43 odst. 3 stavebního zákona.

Z kapitoly byla vyřazena plocha rekreace specifických forem (RX), která změnou č. 2 zanikla (navržena jako plocha přestavby pro bydlení - plocha smíšená obytná venkovská ZM2/P-Z1).

Plochy občanského vybavení specifických forem – jiné (OX) a plochy parků, historické zeleně, sídelní zeleně – zeleň parků a parkově upravených ploch (ZP) bylo nutno doplnit včetně podmínek využití vzhledem k specifickým požadavkům v „Obsahu změny č. 2“, které neumožňovaly vymezení v rámci již v ÚP stanovených ploch s rozličným způsobem využití.

Požadavek stanovení minimální rozlohy stavebního pozemku pro 1 rodinný dům na 1200 m<sup>2</sup> všeobecně, tj. v rámci zastavěného území a ploch zastavitelných, byl vznesen zástupcem obce, určeným zastupitelem, v průběhu projednání změny č. 2 v rozpracovanosti.

**II./A.6.2. ČASOVÝ HORIZONT VYUŽITÍ PLOCH S ROZDÍLNÝM ZPŮSOBEM VYUŽITÍ**

V souladu s aktualizací hranice zastavěného území byl upraven datum změny této hranice.

**II./A.7. VYMEZENÍ VEŘEJNĚ PROSPĚŠNÝCH STAVEB, VEŘEJNĚ PROSPĚŠNÝCH OPATŘENÍ, STAVEB A OPATŘENÍ K ZAJIŠŤOVÁNÍ OBRANY A BEZPEČNOSTI STÁTU A PLOCH PRO ASANACI, PRO KTERÉ LZE PRÁVA K POZEMKŮM A STAVBÁM VYVLASTNIT**

**II./A.7.1. VEŘEJNĚ PROSPĚŠNÉ STAVBY DOPRAVNÍ A TECHNICKÉ INFRASTRUKTURY**

V tabulky pro stavby v plochách a koridorech dopravní a technické infrastruktury byla aktualizovány v souladu s provedenými změnami v grafické části ÚP, včetně doplnění ploch a koridorů veřejně prospěšných staveb, vymezených ve změně č. 2.

**I./A.7.3. STAVBY A OPATŘENÍ K ZAJIŠŤOVÁNÍ OBRANY A BEZPEČNOSTI STÁTU**

Na celém správním území obce Žermanice nutno respektovat limity a zvláštní zájmy Ministerstva obrany následně:

Celé správní území obce se nachází ve vymezeném území Ministerstva obrany:

- Ochranná pásma leteckých zabezpečovacích zařízení Ministerstva obrany, která je nutno respektovat podle ustanovení § 37 zákona č. 49/1997 Sb. o civilním letectví a o změně a doplnění zákona č. 455/1991 Sb. o živnostenském podnikání, podle ustanovení § 175 odst. 1 zákona č. 183/2006 Sb. o územním plánování a stavebním řádu (dle ÚAP jev 102a).

V tomto území lze umístit a povolit níže uvedené stavby jen na základě závazného stanoviska Ministerstva obrany.

Jedná se o výstavbu (včetně rekonstrukce a přestavby):

- větrných elektráren
- výškových staveb
- venkovního vedení VVN a VN
- základnových stanic mobilních operátorů

V tomto vymezeném území může být výstavba větrných elektráren, výškových staveb nad 30 m nad terénem a staveb tvořících dominanty v terénu výškově omezena nebo zakázána.

- Na celém správním území je zájem Ministerstva obrany posuzován z hlediska povolování níže uvedených druhů staveb podle ustanovení § 175 zákona č. 183/2006 Sb. (dle ÚAP jev 119).

Na celém správním území umístit a povolit níže uvedené stavby jen na základě závazného stanoviska Ministerstva obrany:

- výstavba, rekonstrukce a opravy dálniční sítě, rychlostních komunikací, silnic I. II. a III. třídy
- výstavba a rekonstrukce železničních tratí a jejich objektů
- výstavba a rekonstrukce letišť všech druhů, včetně zařízení
- výstavba vedení VN a VVN
- výstavba větrných elektráren
- výstavba radioelektronických zařízení (radiové, radiolokační, radionavigační, telemetrická) včetně anténních systémů a opěrných konstrukcí (např. základnové stanice....)
- výstavba objektů a zařízení vysokých 30 m a více nad terénem
- výstavba vodních nádrží (přehrady, rybníky)
- výstavba objektů tvořících dominanty v území (např. rozhledny)

**II./A.8. VYMEZENÍ DALŠÍCH VEŘEJNĚ PROSPĚŠNÝCH STAVEB A VEŘEJNÝCH PROSTRANSTVÍ, PRO KTERÉ LZE UPLATNIT PŘEDKUPNÍ PRÁVO, VYMEZENÍ VEŘEJNĚ PROSPĚŠNÝCH STAVEB A VEŘEJNÝCH PROSTRANSTVÍ, PRO KTERÉ LZE UPLATNIT PŘEDKUPNÍ PRÁVO, S UVEDENÍM V ČÍ PROSPĚCH JE PŘEDKUPNÍ PRÁVO ZŘÍZOVÁNO, PARCELNÍCH ČÍSEL POZEMKŮ, NÁZVU KATASTRÁLNÍHO ÚZEMÍ A PŘÍPADNĚ DALŠÍCH ÚDAJŮ PODLE § 8 KATASTRÁLNÍHO ZÁKONA**

**II./A.8.1. STAVBY VEŘEJNĚ VYBAVENOSTI**

Veřejně prospěšné stavby, pro které lze uplatnit předkupní právo nebyly v rámci změny č. 2 vymezeny.

**II./A.9. VYMEZENÍ PLOCH A KORIDORŮ ÚZEMNÍCH REZERV A STANOVENÍ MOŽNÉHO BUDOUCÍHO VYUŽITÍ VČETNĚ PODMÍNEK PRO JEHO PROVĚŘENÍ**

Do kapitoly byla doplněna plocha územní rezervy, vymezené ve změně č. 2. V rámci změny č. 2 byl zrušen koridor TV-R2 a nahrazen koridorem ZM2/TV-R1 na základě požadavku zástupce obce, určeného zastupitele, v rámci projednání změny č. 2 v rozpracovanosti.

**II./A.12. VYMEZENÍ ARCHITEKTONICKY NEBO URBANISTICKY VÝZNAMNÝCH STAVEB**

Architektonická část projektové dokumentace zpracovaná autorizovaným architektem se již nevyžaduje.

**II./A.13. ÚDAJE O POČTU LISTŮ ÚZEMNÍHO PLÁNU A POČTU VÝKRESŮ K NĚMU PŘIPOJENÉ GRAFICKÉ ČÁSTI**

V kapitole je stanoven přesný počet stran a výkresů, které se vydávají opatřením obecné povahy.

**G) ZPRÁVA O VYHODNOCENÍ VLIVŮ NA UDRŽITELNÝ ROZVOJ ÚZEMÍ OBSAHUJÍCÍ ZÁKLADNÍ INFORMACE O VÝSLEDKÁCH TOHOTO VYHODNOCENÍ VČETNĚ VÝSLEDKŮ VYHODNOCENÍ VLIVŮ NA ŽIVOTNÍ PROSTŘEDÍ**

Územní plán Žermanice, změna č. 2 nebyl posuzován z hlediska vlivů na životní prostředí dle zákona č. 100/2001 Sb. v platném znění v rozsahu přílohy č. 1 k zákonu č. 183/2006 Sb. protože k „Obsahu změny č. 2“ příslušný dotčený orgán, Krajský úřad Moravskoslezského kraje, odbor životního prostředí a zemědělství konstatoval, že není nezbytné a účelné komplexně posuzovat změnu č. 2 podle § 10 i zákona o posuzování vlivů na životní prostředí. Dle zmíněného stanoviska změna č. 2 nemůže mít samostatně nebo ve spojení s jinými záměry významný vliv na příznivý stav předmětů ochrany nebo celistvost evropsky významných lokalit ani ptačích oblastí.

**H) VYHODNOCENÍ ÚČELNÉHO VYUŽITÍ ZASTAVĚNÉHO ÚZEMÍ A VYHODNOCENÍ POTŘEBY VYMEZENÍ ZASTAVITELNÝCH PLOCH**

Předmětem změny č. 2 územního plánu Žermanice byly požadavky na vymezení zastavitelných ploch pro bydlení a občanské vybavení specifického charakteru. Současně byla aktualizována hranice zastavěného území, vymezena naposledy v srpnu 2019. Od tohoto data do ledna 2023 bylo dle poskytnutých povolení v k. ú. Žermanice vybudováno 14 rodinných domů, z toho 5 v zastavěném území a 9 v zastavitelných plochách, což představuje další úbytek zastavitelných ploch v územním plánu, evidován ve změně č. 2 o 1,1 ha (úbytek ve změně č. 1 – 3,21 ha). Plochy vymezené pro bydlení ve změně č. 1 jsou v současnosti již zastavěné.

V rámci změny č. 2 byly vymezeny zastavitelné plochy pro bydlení – smíšené vesnické (SV) v ploše o rozloze 1,34 ha.

Změnou č. 1. a č. 2 došlo k snížení rozlohy zastavitelných ploch smíšených vesnických celkem o 2,97 ha.

Na základě ÚAP ORP Frýdek – Místek, a pak i Zprávy o uplatňování Územního plánu Žermanice (2021) bylo v období od vydání Územního plánu Žermanice od 1.3.2012 do 29.2.2016 postaveno a umístěno (tzn. vydáno územní rozhodnutí o umístění stavby nebo územní souhlas apod.) 12 nových rodinných domů. V období od 1.3.2016 až 1.10.2021 bylo dle stavebního úřadu postaveno a umístěno 20 nových rodinných domů (19 ve vymezených zastavitelných plochách a 1 v zastavěném území). Celkem tedy 32 rodinných domů (31 v zastavitelných plochách). Skutečný průměrný roční přírůstek rodinných domů v zastavitelných plochách od vydání Územního plánu je tedy cca 3,3 bytů/rok. Což znamená, že přírůstek rodinných domů je vyšší o cca 60 %, než předpokládala demografická analýza (Analýza socioekonomického vývoje Moravskoslezského kraje a odhad potřeby bytů, dostupný na webových stránkách kraje v sekci územního plánování) a převis nabídky zastavitelných ploch vymezených pro bydlení v územním plánu a jeho změnách je s ohledem na nárůst počtu obyvatel a domů v Žermanicích za posledních 10 let zcela zanedbatelný.

Územní plán Žermanice respektuje ve změně č. 2 Zásady územního rozvoje Moravskoslezského kraje a je v souladu s cíli a úkoly územního plánování, s požadavky na vytvoření podmínek pro příznivé životní prostředí, pro hospodářský rozvoj a pro soudržnost společenství obyvatel území. Uspořádání ploch, rozsah návrhu zastavitelných území a ochrana krajiny sleduje základní cíle a úkoly definované stavebním zákonem.

## I) VÝČET ZÁLEŽITOSTÍ NADMÍSTNÍHO VÝZNAMU, KTERÉ NEJSOU ŘEŠENY V ZÁSADÁCH ÚZEMNÍHO ROZVOJE (§ 43 Odst. 1 STAVEBNÍHO ZÁKONA), S ODŮVODNĚNÍM POTŘEBY JEJICH VYMEZENÍ.

Změna č. 2 řeší jenom záležitosti místního významu a nemá dopad na území okolních obcí. Ve změně nebyly řešeny záležitosti nadmístního významu, které by nebyly již v ZÚR MSK a její aktualizaci.

## J) VYHODNOCENÍ PŘEDPOKLÁDANÝCH DŮSLEDKŮ NAVRHOVANÉHO ŘEŠENÍ NA ZEMĚDĚLSKÝ PŮDNÍ FOND A POZEMKY URČENÉ K PLNĚNÍ FUNKCE LESA

Vyhodnocení záboru půdy je zpracováno podle zákona č. 334/1992 Sb., o ochraně zemědělského půdního fondu, vyhlášky 271/2019 Sb., o stanovení postupů k zajištění ochrany zemědělského půdního fondu, vyhlášky č. 48/2011 Sb., o stanovení tříd ochrany, vyhlášky MŽP č. zákona č. 289/95 Sb., o lesích a o změně a o doplnění některých zákonů (lesní zákon). Grafická příloha je zpracována podle Společného metodického doporučení Odboru územního plánování MMR a Odboru ochrany horninového a půdního prostředí MŽP z července 2011.

### Použité podklady

- údaje o druzích pozemků z podkladů Katastru nemovitostí – www.nahlizenidokn.cz - 3. 1. 2023
- BPEJ a odvodněné pozemky z podkladů ÚAP

### Zábor půdy pro změnu č. 2

Zábor zemědělské půdy se Změnou č. 2 ÚP Žermanice navyšuje o 2,84 ha, z toho 1,43 ha v I. třídě ochrany, 0,36 ha ve II. třídě ochrany a 1,05 ha v III. – V. třídě ochrany. Zábor zasahuje do odvodněných pozemků.

Navržené funkční členění		zábor zemědělských pozemků	z toho I. a II. třída ochrany
		(ha)	(ha)
<b>Z</b>	<b>Zastavitelné plochy</b>		
SV	Plochy smíšené obytné - vesnické	1,14	0,31
OX	Plochy občanského vybavení specifických forem	0,97	0,97
P	Plochy veřejných prostranství	0,11	0,01
SK	Koridory smíšené bez rozlišení	0,06	0,00
ZP	Plochy parků a historických zahrad	0,47	0,46
	<b>Celkem zastavitelné plochy</b>	<b>2,75</b>	<b>1,75</b>
<b>P</b>	<b>Plochy přestavby</b>		
SV	Plochy smíšené obytné - vesnické	0,05	0,00
	<b>Celkem plochy přestavby</b>	<b>0,05</b>	<b>0,00</b>
<b>O</b>	<b>Plochy změn v krajině</b>		
ZX	Plochy zeleně ostatní a specifické	0,04	0,04
	<b>Celkem plochy změn v krajině</b>	<b>0,04</b>	<b>0,04</b>
	<b>Zábor celkem</b>	<b>2,84</b>	<b>1,79</b>

Plochy zastavitelné, přestavbové

Změnou č. 2 ÚP Žermanice jsou doplněny z hlediska záboru zemědělské půdy návrhy zastavitelných a přestavbových ploch o rozloze 2,8 ha, z toho 1,75 ha na zemědělské půdě ve třídě ochrany I. a II.

Do grafické přílohy jsou zakresleny všechny plochy navržené k záboru, včetně ploch, které jsou na nezemědělských pozemcích = ostatních plochách. V tabulkové příloze jsou započteny jen zemědělské pozemky, tzn. v některých případech jen části návrhových ploch (v tabulce označeno „č“ u označení plochy). Jedná se o tyto plochy:

- Plocha ZM2/SV-Z6 pro SV - část se nachází na lesních pozemcích. V rámci změny ÚP dochází k záboru 0,10 ha.
- Plocha ZM2/SV-Z10 pro SV - část se nachází pozemcích vyhodnocených v rámci Zm1. V rámci změny ÚP dochází k záboru 0,11 ha.
- Plocha ZM2/OX-Z1 pro OX - část se nachází na nezemědělských pozemcích. V rámci změny ÚP dochází k záboru 0,59 ha.
- Plocha ZM2/P-Z1 pro P - část se nachází na nezemědělských pozemcích a na pozemcích vyhodnocených v rámci návrhu ÚP. V rámci změny ÚP dochází k záboru 0,01 ha.
- Plocha ZM2/P-Z2 pro P - část se nachází na nezemědělských pozemcích. V rámci návrhu ÚP dochází k záboru 0,03 ha.
- Plocha ZM2/P-Z3 pro P - část se nachází na nezemědělských pozemcích a na pozemcích vyhodnocených v rámci návrhu ÚP. V rámci změny ÚP dochází k záboru 0,07 ha.

Do grafické přílohy jsou zakresleny i plochy, které byly vyhodnoceny dříve nebo se nachází na nezemědělských pozemcích. Jedná se o plochy:

- Plocha ZM2/SV-Z7 pro SV – je uvedena pro orientaci jen v grafické příloze celá plocha byla vydělena z plochy O-Z1, která byla vyhodnocena dříve.
- Plocha ZM2/SV-Z8 pro SV – je uvedena pro orientaci jen v grafické příloze – celá plocha se nachází na nezemědělských pozemcích.
- Plocha ZM2/SK-Z2 pro SK – je uvedena pro orientaci jen v grafické příloze – celá plocha byla vyhodnocena dříve v rámci plochy TE-Z4.
- Plocha ZM2/TE-Z1 pro TE – je uvedena pro orientaci jen v grafické příloze – nejedná se o trvalý zábor.

### Plochy změn v krajině, změna druhu pozemku

Změnou č. 2 ÚP Žermanice jsou doplněny návrhy na změnu ploch v krajině (změna druhu pozemku) o rozloze 0,04 ha, z toho 0,04 ha na zemědělské půdě ve třídě ochrany I. a II.

**Meliorace** – do odvodněných zemědělských pozemků zasahují nově navržené plochy ZM2/SV-Z3, ZM2/SV-Z5, ZM2/SV-Z12, ZM2/P-Z1, ZM2/P-Z2, ZM2/SK-Z1, ZM2/SK-Z2

### Územní systém ekologické stability

Do grafické přílohy jsou plochy územního systému ekologické stability připojeny jen orientačně. Jsou zakresleny úseky biocenter, která byly upraveny ve změně č.2.

Dle metodického doporučení se zábor půdy pro ÚSES nevyhodnocuje. Plochy potřebné pro územní systém ekologické stability jsou navrženy převážně na zemědělských pozemcích a jedná se o tyto plochy ZM2/PP-O1, ZM2/PP-O2, ZM2/PP-O3 a jsou v grafické příloze uvedeny jen pro orientaci.

**Dopad navrženého řešení na pozemky určené k plnění funkcí lesa**

Celkem se předpokládá trvalý zábor pozemků určených k plnění funkcí lesa v rozsahu 0,01 ha.

Plocha	Funkční využití	Zábor (ha)	Kategorie lesních pozemků
ZM2/SV-Z6	SV	0,01	10 – lesy hospodářské
<b>celkem</b>		<b>0,01</b>	<b>10 – lesy hospodářské</b>

**Odůvodnění záboru lesních pozemků**

Část pozemku parc. č. 341/1, evidované jako les, navržená k zástavbě v rámci plochy ZM2/SV-Z6 je bezlesá, využívaná jako neoplocena zahrada u rodinného domu čp. 34.

Výstavba v navržených lokalitách je takového charakteru, že nebude mít vliv na okolní lesní porosty. V případě nové výstavby je nutno dodržovat vzdálenost do 50 m od okraje lesa dle zákona č. 289/1995 Sb., o lesích a o změně a doplnění některých zákonů (lesní zákon). Rozhodnutí o umístění stavby do této vzdálenosti lze vydat jen se souhlasem příslušného orgánu státní správy. Do vzdálenosti 50 m od okraje lesa zasahují zastavitelné plochy ZM2/SV-Z1, ZM2/SV-Z2, ZM2/SV-Z6, ZM2/SV-Z8, ZM2/SV-Z10, ZM2/OX-Z1, ZM2/OX-Z2, ZM2/P-Z1, ZM2/P-Z2, ZM2/SK-Z2, ZM2/SK-Z3.

**Odůvodnění veřejného zájmu na zábor ploch I. a II. třídy ochrany ZPF**

(plochy dosud nevyhodnocené v územním plánu a jeho změnách)

Plocha ZM2/OX-Z1 pro občanské vybavení specifických forem (OX), je plochou pro umístění mini ZOO pro okrasnou drůbež, domácích hospodářských zvířat, voliér pro ptactvo; zájem obce na zvýšení atraktivity sídla a zvýšení nabídky volnočasových aktivit obyvatel a návštěvníků Žermanické přehrady.

Plocha ZM2/OX-Z2 pro občanské vybavení specifických forem (OX), je plochou pro specifické dětské hřiště s atypickými hracími prvky, ve vazbě na přehradu; zájem obce na zvýšení atraktivity sídla a zvýšení nabídky volnočasových aktivit obyvatel a návštěvníků Žermanické přehrady.

Plocha ZM2/P-Z1 pro veřejné prostranství (P) zabezpečuje přístup do plochy ZM2/SV-Z12 pro rodinný dům.

Plocha ZM2/SV-P1, plocha přestavby, smíšená obytná venkovská (SV), plocha navazuje na objekt opevnění a souvisí s plochou ZM2/SV-Z9, pro 1 rodinný dům v těchto dvou souvisejících plochách.

Plocha ZM2/SV-Z1, smíšená obytná venkovská (SV) navazuje na zastavěné území a stávající komunikaci, plocha není velkoplošně obdělávána.

Plocha ZM2/SV-Z2, smíšená obytná venkovská (SV) navazuje na zastavěné území a stávající komunikaci, plocha není velkoplošně obdělávána.

Plocha ZM2/SV-Z5, smíšená obytná venkovská (SV) navazuje na zastavitelnou plochu SV-Z21 v lokalitě Pustky s intenzivní zástavbou rodinných domů, vybudovaných v posledních 10 letech, plocha není velkoplošně obdělávána.

Plocha ZM2/ZP-Z1, pro zeleň parků a parkově upravených ploch (ZP), navržena pro založení parku; zájem obce na zvýšení atraktivity sídla, zvýšení nabídky volnočasových aktivit obyvatel a návštěvníků Žermanické přehrady.

Plocha ZM2/ZX-O1, pro zeleň ostatní a specifickou (ZX) je plochou zahrady pro navazující stávající rodinný dům.

Potřebě vymezení zastavitelných ploch pro bydlení ve změně č. 2 odpovídají údaje ÚAP ORP Frýdek – Místek, a pak i údaje ze Zprávy o uplatňování Územního plánu Žermanice (2021), dle které bylo v období od vydání Územního plánu Žermanice od 1.3.2012 do 29.2.2016 postaveno a umístěno (tzn. vydáno územní

rozhodnutí o umístění stavby nebo územní souhlas apod.) 12 nových rodinných domů. V období 1.3.2016 až 1.10.2021 bylo dle stavebního úřadu postaveno a umístěno 20 nových rodinných domů (19 ve vymezených zastavitelných plochách a 1 v zastavěném území). Celkem tedy 32 rodinných domů (31 v zastavitelných plochách). Skutečný průměrný roční přírůstek rodinných domů v zastavitelných plochách od vydání Územního plánu je cca 3,3 bytů/rok. Což znamená, že přírůstek rodinných domů je vyšší o cca 60 %, než předpokládala demografická analýza (Analýza socioekonomického vývoje Moravskoslezského kraje a odhad potřeby bytů, dostupný na webových stránkách kraje v sekci územního plánování). Vymezení zastavitelných ploch pro bydlení v rámci změny č. 2 územního plánu je s ohledem na skutečný nárůst počtu obyvatel a domů v Žermanicích za posledních 10 let opodstatněný.

**Zábor zemědělského půdního fondu**

Označení plochy / koridoru	Navržené využití	Souhrn výměry záboru zemědělské půdy (ha)	Výměra záboru podle tříd ochrany (ha)					Odhad výměry záboru, na které bude provedena rekultivace na zemědělskou půdu	Informace o existenci závlah	Informace o existenci odvodnění	Informace o existenci staveb k ochraně pozemku před erozní činností vody	Informace podle ustanovení §3 odst.1 písm.g), označení plochy ze schváleného ÚP
			I.	II.	III.	IV.	V.					
<b>Zastavitelné plochy</b>												
ZM2/SV-Z1	SV	0,13		0,13								
ZM2/SV-Z2	SV	0,05		0,05								
ZM2/SV-Z3	SV	0,13			0,13					ano		
ZM2/SV-Z4	SV	0,15				0,01	0,14					
ZM2/SV-Z5	SV	0,13		0,13						ano		
ZM2/SV-Z6-č	SV	0,10					0,10					
ZM2/SV-Z9	SV	0,08			0,08							
ZM2/SV-Z10-č	SV	0,11					0,11					ZM1/SV-Z1
ZM2/SV-Z12	SV	0,13				0,13				ano		
ZM2/SV-Z13	SV	0,13			0,11	0,02						
<b>celkem SV</b>		<b>1,14</b>	<b>0,00</b>	<b>0,31</b>	<b>0,32</b>	<b>0,16</b>	<b>0,35</b>					
ZM2/OX-Z1-č	OX	0,59	0,59									
ZM2/OX-Z2	OX	0,38	0,38									
<b>celkem OX</b>		<b>0,97</b>	<b>0,97</b>	<b>0,00</b>	<b>0,00</b>	<b>0,00</b>	<b>0,00</b>					
ZM2/P-Z1-č	P	0,01		0,01						ano		SV-Z15
ZM2/P-Z2-č	P	0,03				0,03				ano		
ZM2/P-Z3-č	P	0,07			0,07							DX-Z15

<b>celkem P</b>		0,11	0,00	0,01	0,07	0,03	0,00					
ZM2/SK-Z1-č	SK	0,03			0,03					ano		
ZM2/SK-Z3	SK	0,03					0,03					
<b>celkem SK</b>		0,06	0,00	0,00	0,03	0,00	0,03					
ZM2/ZP-Z1	ZP	0,47	0,46				0,01					
<b>celkem ZP</b>		0,47	0,46	0,00	0,00	0,00	0,01					
<b>Celkem zastav. plochy</b>		2,75	1,43	0,32	0,42	0,19	0,39					
<b>Plochy přestavby</b>												
ZM2/SV-P1	SV	0,05			0,05							
<b>celkem SV</b>		0,05	0,00	0,00	0,05	0,00	0,00					
<b>Celkem pl. přestavby</b>		0,05	0,00	0,00	0,05	0,00	0,00					
<b>Plochy změn v krajině a změna druhu pozemku</b>												
ZM2/ZX-O1	ZX	0,04		0,04								
<b>celkem ZX</b>		0,04	0,00	0,04	0,00	0,00	0,00					
<b>Celkem plochy změn v krajině</b>		0,04	0,00	0,04	0,00	0,00	0,00					

č = do záboru je započtena jen část plochy (bez nezemědělských a lesních pozemků nebo zahrnutých do dříve provedeného záboru)

#### Celkový zábor zemědělského půdního fondu

Označení plochy / koridoru	Navržené využití	Souhrn výměry záboru zemědělské půdy (ha)	Výměra záboru podle tříd ochrany (ha)					Odhad výměry záboru, na které bude provedena rekultivace na zemědělskou půdu	Informace o existenci závlah	Informace o existenci odvodnění	Informace o existenci staveb k ochraně pozemku před erozní činností vody	Informace podle ustanovení §3 odst.1 písm. g), označení plochy ze schváleného ÚP
			I.	II.	III.	IV.	V.					
<b>Celkem zastavitelné plochy</b>		2,75	1,43	0,32	0,42	0,19	0,39			ano		
<b>Celkem plochy přestavby</b>		0,05	0,00	0,00	0,05	0,00	0,00					
<b>Celkem plochy změn v krajině</b>		0,04	0,00	0,04	0,00	0,00	0,00					
<b>ZÁBOR CELKEM</b>		2,84	1,43	0,36	0,47	0,19	0,39					

## K) ODŮVODNĚNÍ ZPRACOVANÉ POŘIZOVATELEM

### POSTUP POŘÍZENÍ ZMĚNY Č. 2 ÚZEMNÍHO PLÁNU ŽERMANICE

O pořízení Změny č. 2 rozhodlo Zastupitelstvo obce Žermanice na základě Návrhu obsahu změny č. 2 Územního plánu Žermanice z podnětu navrhovatele zkráceným postupem dle § 55b zákona č. 183/2006 Sb., o územním plánování a stavebním řádu (stavební zákon), ve znění pozdějších předpisů (dále jen „stavební zákon“), dne 29.06.2022.

Pořizovatelem Změny č. 2 Územního plánu Žermanice je Magistrát města Frýdku-Místku, odbor územního rozvoje a stavebního řádu, jako úřad územního plánování příslušný podle § 6 odst. 1 písm. c) stavebního zákona.

Návrh změny č. 1 Územního plánu Žermanice (dále také „návrh změny ÚP“) pro veřejné projednání byl zpracován v dubnu 2023.

Dne 28.04.2023 bylo zahájeno řízení o návrhu změny ÚP (č. j. MMFM 74508/2023). Veřejná vyhláška byla vyvěšena na úřední desce pořizovatele od 03.05.2023 a sejmuta 12.05.2023. Dále byla vyvěšena i na úřední desce obce Žermanice od 03.05.2023 a sejmuta 12.05.2023. V obou případech byla zveřejněna i dálkovým přístupem a návrh změny ÚP byl vystaven k nahlédnutí v tištěné podobě na Magistrátu města Frýdku-Místku a na Obecním úřadu v Žermanicích a v elektronické podobě na internetových stránkách obce Žermanice. Dále byla oznámena doba a místo konání veřejného projednání. Pořizovatel vyzval veřejnost k uplatnění námitek a připomínek. Dotčené orgány vyzval k uplatnění stanovisek.

Veřejné projednání se konalo dne 05.06.2023 v 16 hodin v sále Obecního úřadu v Žermanicích.

Pořizovatel zajistil odborný výklad projektanta a provedl záznam z veřejného projednání. K projednávanému návrhu změny ÚP uplatnily dotčené orgány stanoviska a oprávněný investor vyjádření.

Pořizovatel požádal dne 14.08.2023 (č.j. MMFM 139979/2023) krajský úřad v souladu s ustanovením § 55b odst. 4 stavebního zákona, o posouzení návrhu změny ÚP, z hlediska zajištění koordinace využívání území s ohledem na širší územní vztahy, souladu s politikou územního rozvoje a souladu s územně plánovací dokumentací vydanou krajem.

Krajský úřad vydal dne 13.09.2023 stanovisko (č.j. MSK 111251/2023), ve kterém posoudil návrh změny ÚP v souladu s § 55 odst. 4 stavebního zákona z hlediska koordinace využívání území s ohledem na širší územní vztahy, z hlediska souladu s platnou Politikou územního rozvoje ČR, a z hlediska souladu s platnými Zásadami územního rozvoje a konstatoval, že předložený návrh změny ÚP má nedostatky.

Pořizovatel ve spolupráci s určeným zastupitelem vyhodnotil výsledky projednání. K návrhu změny ÚP nebyly z řad veřejnosti uplatněny námítky a připomínky.

V období 11.10. - 24.10.2023 obdržel pořizovatel od obce Žermanice vyjádření vlastníků požadavků k úpravě návrhu změny ÚP. Vlastník požadavku ZM2/SV-Z11 požadoval stažení svého návrhu na pořízení změny územního plánu, vlastník požadavku ZM2/OX-Z2 souhlasil se změnou podmínek v záplavovém území a vlastník požadavku ZM2/SV-Z2 souhlasil s omezením výměra zastavitelné plochy na 500 m<sup>2</sup>. Následně pořizovatel požádal projektanta o úpravu návrhu změny ÚP pro stanovisko Krajského úřadu.



Poživatel požádal dne 25.10.2023 (č.j. MMFM 184940/2023) krajský úřad v souladu s ustanovením § 55b odst. 4 stavebního zákona, o potvrzení odstranění nedostatků návrhu změny ÚP.

Krajský úřad vydal dne 31.10.2023 stanovisko (č.j. MSK 142983/2023), ve kterém posoudil dle § 55b odst. 4 stavebního zákona odstranění nedostatků v návrhu změny ÚP a posoudil návrh změny ÚP z hlediska koordinace využívání území s ohledem na širší územní vztahy, z hlediska souladu s platnou Politikou územního rozvoje ČR, a konstatoval, že nedostatky uvedené v jeho předchozím stanovisku byly úpravami návrhu změny ÚP odstraněny.

Po zvážení výsledků projednání, souhlasu vlastníků s úpravou návrhu změny ÚP a s tím, že při veřejném projednání nebyly z řad veřejnosti uplatněny žádné námítky ani připomínky, konstatoval pořizovatel, že provedená úprava návrhu změny ÚP lze považovat za nepodstatnou úpravu.

Poživatel poté přezkoumal soulad návrhu změny ÚP dle § 53 odst. 4 a 5 stavebního zákona a zpracoval část odůvodnění.

Dne 13.11.2023 požádal pořizovatel projektanta o úpravu návrhu změny ÚP před vydáním. Úprava návrhu změny ÚP před vydáním spočívala pouze v nepodstatných úpravách vyplývajících mimo jiné ze stanovisek dotčených orgánů a v doplnění odůvodnění zpracovaného pořizovatelem.

Poživatel poté předložil projednaný návrh změny ÚP Zastupitelstvu obce Žermanice k projednání a vydání.

## **VYHODNOCENÍ STANOVISEK DOTČENÝCH ORGÁNŮ UPLATNĚNÝCH DLE § 55B ODS. 2 STAVEBNÍHO ZÁKONA**

Podle ustanovení § 55b odst. 2 stavebního zákona, mohly **nejpozději do 7 dnů ode dne veřejného projednání (tj. do 12.06.2023) dotčené orgány uplatnit svá stanoviska k Návrhu změny č. 2 Územního plánu Žermanice (dále také „návrh změny ÚP“)** K později uplatněným stanoviskům se nepřihlíží.

### **1. Magistrát města Frýdku-Místku, odbor DaSH**

Neuplatnili stanovisko.

### **2. Magistrát města Frýdku-Místku, odbor ŽPaZ, č.j. MMFM 87674/2023 ze dne 08.06.2023**

Magistrát města Frýdku-Místku, odbor životního prostředí a zemědělství, obdržel dne 28.04.2023 žádost o stanovisko k výše uvedené Veřejné vyhlášce oznamující zahájení pořízení Změny č. 2 Územního plánu Žermanice zkráceným postupem a oznámení o konání veřejného projednání dne 05.06.2023. Magistrát města Frýdku-Místku, odbor životního prostředí a zemědělství, po prostudování Návrhu změny č. 2 Územního plánu Žermanice vydává **stanovisko**

**Z hlediska zákona č. 114/1992 Sb., o ochraně přírody a krajiny, ve znění pozdějších předpisů (dále jen „zákon o ochraně přírody a krajiny“), dle ust. § 77 odst. 1 písm. s) zákona o ochraně přírody a krajiny:**

Orgánu ochrany přírody byl předložen Návrh změny č. 2 Územního plánu Žermanice. Předložený návrh byl posuzován především s ohledem na péči o ekologické systémy a krajinné celky, jakož i péči o vzhled a přístupnost krajiny – ust. § 2 odst.1 zákona o ochraně přírody a krajiny, dále s ohledem na spoluúčast při procesu územního plánování a stavebního řízení s cílem prosazovat vytváření ekologicky vyvážené a esteticky hodnotné krajiny – ust. § 2 odst. 2 písm. g) zákona o ochraně přírody a krajiny. Rovněž je nutné, aby docházelo k udržení a obnově přírodní rovnováhy v krajině, k ochraně rozmanitostí forem života, přírodních hodnot a krás, a k šetrnému hospodaření s přírodními zdroji podle ust. § 1 zákona o ochraně přírody a krajiny. Zároveň je nutné chránit krajinný ráz venkovské krajiny, a to na základě ust. § 12 odst. 1 a 2 zákona o ochraně přírody a krajiny, a současně je nutné dbát na obecnou ochranu rostlin a živočichů v souladu s ust. § 5 odst. 1 zákona o ochraně přírody a krajiny. Jako dotčený orgán státní správy jsme příslušní chránit jak krajinářské, tak přírodní hodnoty území řešeného územním plánem. Územní plán musí vytvářet podmínky pro rozvoj území a zabezpečovat soulad jednotlivých činností v území, přičemž musí omezovat jejich negativní vlivy na přírodní prostředí a krajinný ráz.

K požadavkům vyplývajícím z předloženého Návrhu změny č. 2 Územního plánu Žermanice, uvádí orgán ochrany přírody následující:

1. Orgán ochrany přírody nesouhlasí s vymezením plochy ZM2/SV-Z11 (návrh plochy smíšené obytné vesnické) a požaduje, aby tato plocha byla z návrhu změny územního plánu vyřazena. Orgán ochrany přírody nesouhlasí s rozšiřováním zástavby do volné krajiny. Pozemek navržený k zástavbě je součástí plošně rozsáhlých travních porostů s remízou. Orgán ochrany přírody nesouhlasí s rozšiřováním zástavby na tyto pozemky s trvalými travními porosty. Krajinný ráz vesnice vytváří vedle zastavěných ploch i plochy nezastavěné – pole, louky, lesy a rozptýlená zeleň. V současné době je územním plánem vymezeno mnoho zastavitelných ploch určených pro výstavbu rodinných domů, které jsou dosud nevyužity, a proto orgán ochrany přírody neshledává důvod k rozšiřování zastavitelného území dále do volné krajiny.

2. Ke zbylým požadavkům, které jsou zahrnuty do Návrhu změny č. 2 Územního plánu Žermanice, nemá orgán ochrany přírody připomínky.

**Z hlediska zákona č. 254/2001 Sb., o vodách a o změně některých zákonů (vodní zákon), ve znění pozdějších předpisů (dále jen „vodní zákon“):**

Magistrát města Frýdku-Místku, odbor životního prostředí a zemědělství, jako příslušný vodoprávní úřad, nemá k předloženému Návrhu změny č. 2 Územního plánu Žermanice připomínky.

**Z hlediska zákona č. 541/2020 Sb., o odpadech, ve znění pozdějších předpisů (dále jen „zákon o odpadech“), dle ust. § 146 odst. 1 písm. e) zákona o odpadech:**

Orgán odpadového hospodářství k předloženému Návrhu změny č. 2 Územního plánu Žermanice, nemá připomínek.

**Z hlediska zákona č. 334/1992 Sb., o ochraně zemědělského půdního fondu, ve znění pozdějších předpisů (dále jen „zákon o ochraně ZPF“), dle ust. § 15 písm. n) zákona o ochraně ZPF:**

Magistrát města Frýdku-Místku není dotčeným orgánem dle zákona o ochraně ZPF. Stanovisko k územně plánovací dokumentaci v souladu s ust. § 17a písm. a) zákona o ochraně ZPF uplatňuje dle ust. § 5 odst. 2 zákona o ochraně ZPF Krajský úřad Moravskoslezského kraje, odbor životního prostředí a zemědělství, jako příslušný orgán ochrany zemědělského půdního fondu.

**Z hlediska zákona č. 289/1995 Sb., o lesích a o změně a doplnění některých zákonů, ve znění pozdějších předpisů (dále jen „lesní zákon“), dle ust. § 48 odst. 2 písm. b) lesního zákona:**

Orgán státní správy lesů souhlasí s předloženým Návrhu změny č. 2 Územního plánu Žermanice, nemá připomínek.

**Z hlediska zákona č. 449/2001 Sb., o myslivosti, ve znění pozdějších předpisů (dále jen „zákon o myslivosti“), dle ust. § 67 zákona o myslivosti:**

Orgánu státní správy myslivosti byl předložen Návrh změny č. 2 Územního plánu Žermanice.

Návrh změn k výstavbě byl orgánem státní správy myslivosti posuzován zejména na ochranu zvěře a jejich přírodních podmínek, včetně zajištění klidu v honitbě, dle ust. § 8 odst. 1 zákona o myslivosti, a dále dle ust. § 8 odst. 2 zákona o myslivosti tak, aby nedocházelo jakoukoliv činností v přírodě ke zbytečnému ohrožování nebo zraňování zvěře a k poškozování jejich životních podmínek. Při plánovaném umístování nových staveb do honitby nemá docházet k znehodnocování přirozeného prostředí zvěře, jelikož zvěř je definována jako obnovitelné přírodní bohatství představované populacemi druhů volně žijících živočichů (ust. § 2 písm. b) zákona o myslivosti), a stát si určit za cíl ji chránit. Současně již z definice samotné myslivosti plyne, že je to mj. soubor činností prováděných v přírodě ve vztahu k volně žijící zvěři jako součástí ekosystému (ust. § 2 písm. a) zákona o myslivosti) a tuto formu definice potvrdil i Ústavní soud již v roce 2006, kdy konstatoval, že podstata myslivosti směřuje v první řadě k naplnění ústavního cíle spočívající v ochraně zvěře dle čl. 7 Ústavy České republiky, kde stát dbá o šetrné využívání přírodních zdrojů a ochranu přírodních podmínek. K zachování všech druhů zvěře činí orgán státní správy myslivosti potřebná opatření a má být jednak poskytována podpora a ochrana geograficky původním druhům zvěře (např. srnec, bažant, zajíc), a dále má být tato zvěř chována. Chov zvěře je z definice odborný zásah sledující určité vymezení biologického cíle, zachování rovnováhy mezi stavy spárkaté zvěře a prostředím, udržování přírodní kvality genofondu zvěře, cílené zvyšování chovné kvality zvěře úprava stavů zvěře na optimální stav.

#### **Změna č. ZM2/SV-Z11 – návrh ploch smíšená obytná vesnická**

Orgán státní správy myslivosti požaduje, aby výše uvedená návrhová plocha byla z Návrhu změny č. 2 Územního plánu Žermanice vyřazena. Důvodem je rozšiřování a scelování zástavby na plochách zasahující do volné krajiny, které jsou součástí ucelených zemědělsky obhospodařovaných pozemků. Tímto by došlo k dalšímu snížení výměry honitby a úbytku přirozeného prostředí pro zvěř a současně dojde k přerušení migračních toků a průchodů pro zvěř. Orgán státní správy myslivosti požaduje, aby byla zachována celistvost honitby a aby nedocházelo k jejímu rozdělení na určité ohraničené úseky. Přerušením migračních toků by bylo znemožněno řádné myslivecké hospodaření pro chov zvěře dle ust. § 3 zákona o myslivosti.

Dle platného územního plánu jsou vymezeny návrhové zastavitelné plochy, které doposud nejsou využity. Orgán státní správy myslivosti je v současné době pokládá za dostačující, a požaduje jejich maximální využití.

K ostatním návrhovým plochám orgán státní správy myslivosti nemá připomínek.

#### **Vyhodnocení pořizovatele:**

*Zákon č. 114/1992 Sb.* – projektant upraví rozsah vymezených zastavitelných ploch dle požadavku dotčeného orgánu.

*Zákon č. 254/2001 Sb.* – bez připomínek

*Zákon č. 541/2020 Sb.* – bez připomínek.

*Zákon č. 334/1992 Sb.* – není dotčeným orgánem.

*Zákon č. 289/1995 Sb.* – bez připomínek.

*Zákon č. 449/2001 Sb.* – projektant upraví rozsah vymezených zastavitelných ploch dle požadavku dotčeného orgánu.

#### **3. Magistrát města Frýdku-Místku, odbor ÚRaSŘ, památková péče**

Neuplatnili stanovisko.

#### **4. Státní pozemkový úřad**

Neuplatnili stanovisko.

#### **5. Krajská hygienická stanice Moravskoslezského kraje**

Neuplatnili stanovisko.

#### **6. Hasičský záchranný sbor Moravskoslezského kraje**

Neuplatnili stanovisko.

#### **7. Ministerstvo životního prostředí ČR, odbor výkonu státní správy IX, zn. ZN/MZP/2023/580/30 ze dne 09.06.2023**

Ministerstvo životního prostředí, odbor výkonu státní správy IX (dále jen „ministerstvo“), obdrželo vaše oznámení /v souladu s § 55b odst. 2 zákona č. 183/2006 Sb., o územním plánování a stavebním řádu (stavební zákon), ve znění pozdějších předpisů/ o projednávání výše uvedeného návrhu.

Ministerstvo jako dotčený orgán podle § 55b odst. 2 stavebního zákona, § 15 odst. 2 zákona č. 44/1988 Sb., o ochraně a využití nerostného bohatství (horní zákon), ve znění pozdějších předpisů, a § 13 odst. 2 zákona č. 62/1988 Sb., o geologických pracích, ve znění pozdějších předpisů (dále jen „zákon o geologických pracích“), sděluje po prostudování návrhu, že k němu nemá žádné připomínky.

Odůvodnění:

Ministerstvo konstatuje, že v platném znění územního plánu obce Žermanice, resp. v návrhu změny č. 2 územního plánu obce Žermanice, jsou správně zakreslena a uvedena všechna území týkající se ochrany nerostného bohatství a geologické stavby území (chráněné ložiskové území, výhradní ložisko, prognózní

zdroj a sesuvná území), která se nacházejí na území obce. Oprávněnost požadavku na zpracování výše uvedených území do územně plánovací dokumentace (dále jen „ÚPD“) a povinnost úřadů územního plánování a zpracovatelů ÚPD řídit se jimi v příslušné ÚPD je stanovena v § 15 odst. 1 horního zákona a § 13 odst. 1 zákona o geologických pracích.

#### Vyhodnocení pořizovatele:

Dotčený orgán nemá připomínky.

### 8. Krajský úřad Moravskoslezského kraje, odbor ŽPaZ, č. j. MSK 64411/2023 ze dne 01.06.2023

Krajský úřad Moravskoslezského kraje (dále jen „krajský úřad“), jako věcně a místně příslušný dotčený orgán podle § 29 odst. 1 zákona č. 129/2000 Sb., o krajích (krajské zřízení), ve znění pozdějších předpisů, ve smyslu § 136 zákona č. 500/2004 Sb., správní řád, ve znění pozdějších předpisů (dále jen „správní řád“), § 4 odst. 2 a 7 zákona č. 183/2006 Sb., o územním plánování a stavebním řádu (stavební zákon), ve znění pozdějších předpisů (dále jen „stavební zákon“), a podle dále uvedených ustanovení jednotlivých zvláštních zákonů po zkoordinování těchto jednotlivých požadavků na ochranu dotčených veřejných zájmů, které všechny krajský úřad hájí, přiměřeně též podle § 140 správního řádu vydává, **k návrhu změny č. 2 územního plánu (ÚP) Žermanice, toto koordinované stanovisko:**

#### 1/ zákon č. 20/1987 Sb., o státní památkové péči, ve znění pozdějších předpisů

Krajský úřad není dotčeným orgánem státní památkové péče ve smyslu § 28 odst. 2 písm. c) zákona č. 20/1987 Sb., o státní památkové péči, ve znění pozdějších předpisů.

Odůvodnění:

Na území obce se nenachází národní kulturní památka ani památková zóna, pro které je krajský úřad dotčeným orgánem státní památkové péče ve smyslu § 28 odst. 2 písm. c) zákona č. 20/1987 Sb., o státní památkové péči, ve znění pozdějších předpisů.

#### 2/ zákon č. 13/1997 Sb., o pozemních komunikacích, ve znění pozdějších předpisů

Veřejné zájmy, jejichž ochrana je dle § 40 odst. 3 písm. f) zákona č. 13/1997 Sb., o pozemních komunikacích, ve znění pozdějších předpisů, v působnosti krajského úřadu, nejsou dotčeny.

Odůvodnění:

Dle § 40 odst. 3 písm. f) zákona č. 13/1997 Sb., o pozemních komunikacích, ve znění pozdějších předpisů uplatňuje krajský úřad stanovisko k územně plánovací dokumentaci z hlediska řešení silnic II. a III. třídy. Vzhledem k tomu, že předložený návrh změny č. 2 ÚP Žermanice nenavrhuje v koncepci dopravy na síti silnic II. a III. třídy žádné změny, uplatnil krajský úřad shora uvedené stanovisko.

#### 3/ zákon č. 289/1995 Sb., o lesích a o změně a doplnění některých zákonů (lesní zákon), ve znění pozdějších předpisů

Veřejné zájmy chráněné zákonem v působnosti krajského úřadu dle § 48a odst. 2 písm. a) zákona č. 289/1995 Sb., o lesích a o změně a doplnění některých zákonů (lesní zákon), ve znění pozdějších předpisů, nejsou předloženým návrhem změny č. 2 ÚP Žermanice dotčeny.

Odůvodnění:

Krajský úřad podle § 48a odst. 2 písm. a) lesního zákona uplatňuje stanovisko k územně plánovací dokumentaci, pokud tato dokumentace umísťuje rekreační a sportovní stavby na pozemky určené k plnění funkcí lesa (PUPFL). Předloženým návrhem změny č. 2 ÚP Žermanice nejsou rekreační a sportovní stavby na PUPFL umísťovány.

#### 4/ zákon č. 254/2001 Sb., o vodách a o změně některých zákonů (vodní zákon), ve znění pozdějších předpisů

Krajský úřad není dotčeným orgánem podle zákona č. 254/2001 Sb., o vodách a o změně některých dalších zákonů (vodní zákon), ve znění pozdějších předpisů a stanovisko nevydává.

Odůvodnění:

Podle § 106 odst. 2 vodního zákona uplatňuje stanovisko k územním plánům a regulačním plánům obcí, s výjimkou územního plánu obce s rozšířenou působností, obecní úřad obce s rozšířenou působností.

#### 5/ zákon č. 541/2020 Sb., o odpadech, ve znění pozdějších předpisů

Krajský úřad není dotčeným orgánem dle zákona č. 541/2020 Sb., o odpadech, ve znění pozdějších předpisů a stanovisko nevydává.

Odůvodnění:

Dle § 146 odst. 1 písm. e) tohoto zákona vydává stanovisko k územním plánům a regulačním plánům podle stavebního zákona z hlediska odpadového hospodářství obecní úřad obce s rozšířenou působností.

#### 6/ zákon č. 114/1992 Sb., o ochraně přírody a krajiny, ve znění pozdějších předpisů

Z hlediska veřejných zájmů vyplývajících ze zákona č. 114/1992 Sb., o ochraně přírody a krajiny, ve znění pozdějších předpisů (dále „zákon o ochraně přírody a krajiny“), které hájí krajský úřad podle § 77a odst. 4 písm. z) tohoto zákona, krajský úřad s předloženou Změnou č. 2 ÚP Žermanice (dále také „předmětná koncepce“) souhlasí.

Odůvodnění:

Krajský úřad dle předmětného ustanovení zákona o ochraně přírody a krajiny uplatňuje ve svém správním obvodu, nejde-li o národní park, chráněné krajinné oblasti, národní přírodní rezervace, národní přírodní památky a ochranná pásma těchto zvláště chráněných území anebo o vojenské újezdy, stanovisko k zásadám územního rozvoje a k územním plánům obcí s rozšířenou působností z hlediska zájmů chráněných zákonem o ochraně přírody a krajiny, a dále k ostatním územním plánům a regulačním plánům z hlediska zájmů chráněných tímto zákonem, není-li příslušný jiný orgán ochrany přírody.

Na území dotčeném předmětnou koncepcí, tedy na území obce Žermanice se z části rozkládá územní systém ekologické stability, konkrétně regionální biocentrum Pod Žermanickou přehradou (BC 204). Na území se dále nachází území soustavy NATURA 2000, konkrétně evropsky významná lokalita Žermanický

lom, kód lokality CZ0810425. Dále se na území obce Žermanice nachází přírodní památka Žermanický lom. Předmětná koncepce nezasahuje do území výše uvedených či jejich ochranných pásem.

Limity využití území, které krajský úřad hájí v souladu se zákonem o ochraně přírody a krajiny, nejsou Změnou č. 2 ÚP Žermanice dotčeny, neboť v řešeném území nebude touto změnou dotčeno žádné maloplošné zvláště chráněné území, jeho ochranné pásmo, regionální a nadregionální územní systém ekologické stability ani žádná z lokalit soustavy Natura 2000 v působnosti krajského úřadu.

#### **7/ zákon č. 334/1992 Sb., o ochraně zemědělského půdního fondu, ve znění pozdějších předpisů**

Krajský úřad, jako správní orgán ochrany zemědělského půdního fondu, kompetentní k posouzení návrhů územních plánů a jejich změn, dle kompetencí vymezených § 17a písm. a) zákona č. 334/1992 Sb., o ochraně zemědělského půdního fondu, ve znění pozdějších předpisů (dále též „zákon o ochraně zemědělského půdního fondu“), posoudil předkládanou změnu č. 2 ÚP Žermanice, dle postupů vymezených § 4 a § 5 tohoto zákona, vyhlášky č. 271/2019 Sb., o stanovení postupů k zajištění ochrany zemědělského půdního fondu, a současně i metodického pokynu MŽP č.j. MZP/2022/050/467 a s předloženým návrhem nesouhlasí.

Odůvodnění:

Krajský úřad, jako správní orgán ochrany zemědělského půdního fondu, vycházel při posuzování dané změny z předložených podkladů, a to zejména přílohy vyhodnocující důsledky této změny na zájmy ochrany zemědělského půdního fondu. Současně byl nezbytné vzít do úvahy nedávné vyhodnocení uplatnění územního plánu posuzované obce. Z přijatých závěrů, vyhotovených (listopad 2021 a projednáním následujícího roku) za účelem hodnocení dosavadních možností realizace staveb v území, vyplývá, že dosud bylo využito cca 34 % zastavitelných ploch, přičemž se nedoporučuje další uvolnění zemědělské půdy pro tyto účely. Zde je nezbytné zdůraznit, že obecným a zároveň společným zájmem územního plánování a ochrany zemědělského půdního fondu je neuváženě neuvolňovat zemědělskou půdu pro tyto nezemědělské účely, což lze dovodit z postupů vymezených § 55 odst. 4 zákona č. 183/2006 Sb., o územním plánování a stavebním řádu, ve znění pozdějších předpisů, a současně i zásad vymezených § 4 a § 5 zákona o ochraně zemědělského půdního fondu.

Z předložených podkladů posuzované změny lze dovodit, že je zde požadován a převažuje zábor zemědělské půdy I. a II. třídy ochrany, což je v rozporu se zásadou vymezenou § 4 odst. 3 zákona o ochraně zemědělského půdního fondu, podmíněnou veřejným zájmem, který výrazně převažuje nad zájmy ochrany zemědělského půdního fondu. Zdejší správní orgán je zde toho názoru, že zpracovatel dokumentace tohoto náležitého odůvodnění nedocílil, neboť vymezení ploch pro účely bydlení, občanského vybavení, veřejného prostranství, ploch parků a historických zahrad, nelze tomuto účelu podříditi.

V případě, že sídelní útvar disponuje dostatkem ploch pro jiné než zemědělské využití, není možno mechanicky rozšiřovat tato území, ale důsledněji se zabývat těmito stávajícími možnostmi, a také případným řešením účelně vyčlenit z platného územního plánu plochy, které jsou z hlediska tehdejších záměrů a především z aktuálního náhledu překonané, a tedy mohou být (v případě, že nenesou známky tzv. zainvestování) vyčleněny ve prospěch funkčního plnění zemědělského hospodaření. Zde je nezbytné zdůraznit, že se tak musí dít na základě provedeného vyhodnocení již zmíněné účelnosti takového postupu. Nejedná se tedy o plochy ve stávající zástavbě, plošně omezené, ale ucelené okrajové části, které mohou být do stávajících území, plnících tuto zemědělskou funkci, zpětně začleněny. Toto vyhodnocení předkládaná změna nenabízí a tento optimalizační postup neobsahuje, a to ani z hlediska případného variantního řešení vztahujícího se k požadavkům předpokládajícím následně odnětí nejkvalitnější zemědělské půdy. V

neposlední řadě je nezbytné zdůraznit zájem ochrany zemědělského půdního fondu nenarušovat jeho organizaci zmíněnou postupy danými § 4 odst. 1 písm. c) zákona o ochraně zemědělského půdního fondu.

S ohledem na výše uvedené tedy nezbylo krajskému úřadu, než s předkládaným návrhem změny nesouhlasit, a bude nezbytné tento záměr se zdejším správním orgánem samostatně projednat. Projednání, a to za předpokladu náležité přípravy, bude vedeno s cílem navrhnout řešení v souladu s postupy danými § 5 odst. 1 zákona o ochraně zemědělského půdního fondu, tedy řešení výhodné i z hlediska zájmů této složky životního prostředí.

#### **8/ zákon č. 201/2012 Sb., o ochraně ovzduší, ve znění pozdějších předpisů**

Krajský úřad podle § 11 odst. 2 písm. a) zákona č. 201/2012 Sb., o ochraně ovzduší, ve znění pozdějších předpisů (dále jen „zákon o ochraně ovzduší“), souhlasí se změnou územně plánovací dokumentací.

Odůvodnění:

Návrh změny územně plánovací dokumentace není v rozporu s platným programem zlepšování kvality ovzduší, z něhož krajský úřad vychází podle § 12 odst. 1 zákona o ochraně ovzduší.

#### **9/ zákon č. 224/2015 Sb., o prevenci závažných havárií způsobených vybranými nebezpečnými chemickými látkami nebo chemickými směsmi a o změně zákona č. 634/2004 Sb., o správních poplatcích, ve znění pozdějších předpisů, (zákon o prevenci závažných havárií), ve znění pozdějších předpisů**

Veřejné zájmy, vyplývající ze zákona o prevenci závažných havárií, které hájí krajský úřad podle § 49 odst. 2 téhož zákona, nejsou dotčeny.

Odůvodnění:

Na území obce není žádný objekt zařazený do skupiny A či B dle uvedeného zákona.

#### **10/ zákon č. 100/2001 Sb., o posuzování vlivů na životní prostředí a o změně některých souvisejících zákonů (zákon o posuzování vlivů na životní prostředí), ve znění pozdějších předpisů**

Krajský úřad není dotčeným orgánem ve smyslu § 22 písm. d) zákona č. 100/2001 Sb., o posuzování vlivů na životní prostředí a o změně některých souvisejících zákonů (zákon o posuzování vlivů na životní prostředí).

Odůvodnění:

Návrh změny č. 2 ÚP Žermanice neobsahuje vyhodnocení vlivů na životní prostředí dle zákona o posuzování vlivů na životní prostředí, krajský úřad tedy nevydává stanovisko k posouzení vlivů provádění územního plánu na životní prostředí a není dotčeným orgánem při jeho pořizování.

#### **Závěr**

Krajský úřad posoudil návrh změny ÚP ve smyslu § 55b odst. 2 stavebního zákona, podle ustanovení jednotlivých zvláštních zákonů, na základě nichž je krajský úřad příslušný k vydávání stanovisek k předmětné změně územně plánovací dokumentaci. S ohledem na vše uvedené vydal postupy především podle části čtvrté správního řádu coby dotčený orgán toto koordinované stanovisko podle § 4 odst. 2 písm. b) stavebního zákona jako nesamostatné rozhodnutí ve správním řízení, které je závazným podkladem pro opatření obecné povahy vydávané podle stavebního zákona.

**Navazující stanovisko k návrhu změny č. 2 Územního plánu Žermanice****Krajský úřad Moravskoslezského kraje, odbor ŽPaZ, č. j. MSK 90037/2023 ze dne 24.07.2023**

Krajský úřad Moravskoslezského kraje, odbor životního prostředí a zemědělství (dále též „krajský úřad“), obdržel Vaši žádost, vedenou pod č.j. MMFM 113797/2023 ze dne 27. 6. 2023 o změnu koordinovaného stanoviska krajského úřadu, vydaného dne 1. 6. 2023, pod č.j. MSK 62411/2023 (dále též jen „koordinované stanovisko“), k návrhu změny č. 2 Územního plánu Žermanice, a to z hlediska závěru přijatého dle zákona č. 334/1992 Sb., o ochraně zemědělského půdního fondu, ve znění pozdějších předpisů (dále též „zákon o ochraně zemědělského půdního fondu“), na základě kterého nebyl návrh změny tohoto územního plánu odsouhlasen.

Z hlediska ochrany zemědělského půdního fondu, vyslovil zdejší správní orgán ochrany zemědělského půdního fondu výhrady k předloženému návrhu jako k celku, a to s odkazem na zásady vymezené § 4 a § 5 zákona o ochraně zemědělského půdního fondu, vyhlášku č. 271/2019 Sb., o stanovení postupů zákona o ochraně zemědělského půdního fondu, jakožto i metodický výklad MŽP/2022/050/467 (Věstník MŽP ročník XXXII - září 2022 - částka 6), kterým se sjednocují některé postupy ochrany zemědělského půdního fondu při odnětí zemědělské půdy (dále jen „metodický výklad MŽP“), přičemž výhrady, byly směřovány k potřebě nezbytnosti zdůvodnění požadavku dalšího rozšíření zastavitelných ploch, a to s ohledem na stávající možnosti realizace staveb v území.

Navržený záměr byl, dne 26. 6. 2023, projednán se zdejším správním orgánem na Obecním úřadě Žermanice, a to za účasti zainteresovaných stran, a byly posouzeny jednotlivé požadavky zmíněného návrhu. V součinnosti se zástupci obce a pořizovatelem a projektantem změny územního plánu, byla diskutována řešení, která je možno, ve smyslu zásad ochrany zemědělského půdního fondu, daných ust. § 5 zákona o ochraně zemědělského půdního fondu, vnímat jako přípustná i z hlediska zájmů ochrany zemědělského půdního fondu. Zdejší správní orgán se zaměřil na dosavadní postup při hodnocení jednotlivých požadavků změn funkčního využití území, který uplatnila obec při zařazení jednotlivých požadavků této změny územního plánu, a kdy došlo k vyčlenění některých požadavků již při přípravě této územně plánovací dokumentace. Současně vzal zdejší správní orgán do úvahy dosavadní možnosti realizace staveb v území i uplatněná odůvodnění dané změny.

**Na základě tohoto projednání bylo dohodnuto následující:**

Plocha ozn. **ZM2/SV-Z11** bude z projednávání návrhu změny vyřazena. Jedná se o plochu, která nenavazuje na stávající vymezené zastavitelné území s návrhem nového dopravního napojení. Záměr navržený na zemědělské půdě s intenzifikačními opatřeními je v rozporu se zájmy vymezenými § 4 odst. 1 písm. c) zákona o ochraně zemědělského půdního fondu, které posuzují narušení organizace zemědělského půdního fondu, a kdy zájmem této ochrany je v případě nezbytnosti navázat na vymezená zastavěná i zastavitelná území. V této souvislosti bude vyčleněn z části i návrh **ZM2/P-Z1** tak, aby byl zachován přístup k napojení zastavitelné plochy ZM2/SV-Z12. Zdejší správní orgán v tomto případě sledoval zájem nerozšiřovat zástavbu na meliorovaných pozemcích mimo stávající území vymezená územním plánem.

V případě požadavku ozn. **ZM2/SV-Z2** dojde ke snížení výměry na cca 500 m<sup>2</sup>. Jedná se o zemědělskou půdu se zvýšenou ochranou ve smyslu postupů vymezených § 4 odst. 3 zákona o ochraně zemědělského půdního fondu, kdy v tomto případě je snahou omezit a optimalizovat tyto požadavky.

**Zbývající požadavky, které zdejší správní orgán projednal se zmíněnými, zainteresovanými subjekty shledal bezkonfliktními a zůstávají pro danou změnu zachovány.** Při tomto posouzení bylo přihlédnuto k menší výměře těchto případů, kvalitativním ukazatelům i návaznosti na vymezená zastavěná i zastavitelná území, a

to ve smyslu ust. § 4 odst. 1 písm. c) zákona o ochraně zemědělského půdního fondu s tím, že tato řešení nenaruší organizaci zemědělského půdního fondu v daném území.

Jak již bylo uvedeno, zdejší správní orgán posoudil návrh na základě zmíněného, společného, jednání s tím, že je především nezbytné respektovat stávající možnosti zástavby v území, přičemž výše uvedené vyhodnotil ve smyslu odůvodnění předkládaného pořizovatelem. Při tomto posouzení zdejší správní orgán rovněž přihlédl k odůvodněným potřebám obce. V tomto směru byla přehodnocena možnost spočívající v menším rozšíření již vymezeného zastavěného území, popřípadě využití dopravního napojení na tato území. Krajský úřad vzal rovněž na vědomí dosavadní snahu obce vyčlenit požadavky nevhodné i z hlediska rozvoje sídelního útvaru, a to s přihlédnutím k charakteristice zachování hodnot krajiny a částečně rozptýlené zástavby v tomto území.

Pokud se týká dalšího vývoje v oblasti územního plánování a rozvoje obce, bude nezbytné uplatnit postupy, které v oblasti ochrany zemědělského půdního fondu, ale také územního plánování a stavebního řádu, dle zákona č. 183/2006 Sb., o územním plánování a stavebním řádu, ve znění pozdějších předpisů, tedy takové, aby další zastavitelné plochy byly vymezovány pouze na základě prokázání potřeby vytvoření zastavitelných ploch tak, jak bylo již zmíněno. Souběžně je z hlediska udržitelného rozvoje sídelního útvaru, a tedy i zájmů ochrany zemědělského půdního fondu, potřebné zvažovat, zda se v posuzovaném sídelním celku nenachází další plochy dlouhodobě stavebně nevyužité, které by nadále, po provedené funkční změně, mohly účelně plnit funkci zemědělského půdního fondu. Krajský úřad současně konstatuje, že při případné další změně územního plánu bude zejména vycházet z údajů deklarujících tyto možnosti využití dosud projednaných a odsouhlasených ploch s cílem naplnění zásad ochrany zemědělského půdního fondu i územního plánování.

Tímto postupem, přijatým na základě výše uvedeného posouzení předloženého návrhu změny č. 2 územního plánu Žermanice, je možno z hlediska ochrany zemědělského půdního fondu upravit předchozí koordinované stanovisko ze dne 1. 6. 2023, č.j. MSK 62411/2023, a to tak, že krajský úřad s takto projednaným a upraveným návrhem změny územního plánu souhlasí. Ostatní vyjádření zdejšího správního orgánu nejsou, závěrem přijatým z uvedených hledisek ochrany zemědělského půdního fondu, dotčena.

**Vyhodnocení pořizovatele:**

*Zákon č. 20/1987 Sb. – není dotčeným orgánem.*

*Zákon č. 13/1997 Sb. – bez připomínek.*

*Zákon č. 289/1995 Sb. – bez připomínek.*

*Zákon č. 254/2001 Sb. – není dotčeným orgánem.*

*Zákon č. 541/2020 Sb. – není dotčeným orgánem.*

*Zákon č. 114/1992 Sb. – bez připomínek.*

*Zákon č. 334/1992 Sb. – projektant upraví rozsah vymezených zastavitelných ploch dle požadavků dotčeného orgánu, které vyplývají z navazujícího stanoviska.*

*Zákon č. 201/2012 Sb. – bez připomínek.*

*Zákon č. 224/2015 Sb. – bez připomínek.*

*Zákon č. 100/2001 Sb. – není dotčeným orgánem.*

**9. Ministerstvo dopravy České republiky**

Neuplatnili připomínky.

**10. Obvodní báňský úřad, č.j. SBS 20156/2023/2 ze dne 05.05.2023**

Obvodní báňský úřad pro území krajů Moravskoslezského a Olomouckého s působností k vykonávání vrchního dozoru státní báňské správy, podle ustanovení § 38 odst. 1 písm. b) zákona č. 61/1988 Sb., o hornické činnosti, výbušninách a o státní báňské správě, ve znění pozdějších předpisů (dále vzpp.), a věcně příslušný podle ustanovení § 15 odst. 2 zákona č. 44/1988 Sb., horní zákon, vzpp. ve spojení s ustanovením § 55b a § 52 zákona č. 183/2006 Sb., stavební zákon, vzpp., k Vašemu oznámení o veřejném projednání návrhu opatření obecné povahy ve shora uvedené věci uplatňuje stanovisko, ve kterém **nemá připomínky** k návrhu Změny č. 2 Územního plánu Žermanice.

**Vyhodnocení pořizovatele:**

Dotčený orgán nemá připomínky.

**11. Ministerstvo obrany ČR, sekce majetková, č.j. MO 416162/2023-1322 ze dne 15.05.2023**

Odbor ochrany územních zájmů a státního odborného dozoru, Sekce majetková, **Ministerstvo obrany**, v souladu se zmocněním v § 6 odst. 1 písmeno h) zákona č. 222/1999 Sb., o zajišťování obrany České republiky, ve znění pozdějších předpisů (dále jen „zákon o zajišťování obrany ČR“) a zmocněním v § 175 odst. 1 zákona č. 183/2006 Sb., o územním plánování a stavebním řádu (stavební zákon), ve znění pozdějších předpisů (dále jen „stavební zákon“), jako věcně a místně příslušné ve smyslu zákona o zajišťování obrany ČR, a v souladu s Rozkazem ministra obrany č. 39/2011 - Zabezpečení výkonu působnosti MO ve věcech územního plánování a stavebního řádu, v platném znění, **vydává** ve smyslu § 55b stavebního zákona a dle § 4 odst. 2 písm. b) stavebního zákona **souhlasné stanovisko k předložené územně plánovací dokumentaci**.

Požadujeme pouze pod legendu koordinačního výkresu doplnit následující poznámku týkající se obecných zájmů Ministerstva obrany (ÚAP jev 119): „Celé správní území je zájmovým územím Ministerstva obrany z hlediska povolování vyjmenovaných druhů staveb“.

Odůvodnění:

Ministerstvo obrany v souladu se zmocněním v § 6 odst. 1 písmeno h) zákona o zajišťování obrany ČR a zmocněním v § 175 odst. 1 stavebního zákona provedlo po obdržení oznámení pořizovatele územně plánovací dokumentace (dále jen „ÚPD“) vyhodnocení výše uvedeného návrhu z pozice dotčeného orgánu.

Dotčený orgán neshledal rozpor mezi návrhem funkčního využití ploch a zájmy MO na zajišťování obrany a bezpečnosti státu a nemá k řešené ÚPD, při dodržení ustanovení § 175 stavebního zákona, připomínky. V posuzované ÚPD jsou respektovány a zapracovány zájmy Ministerstva obrany v souladu s uplatněnými požadavky MO.

**Vyhodnocení pořizovatele:**

Požadavek dotčeného orgánu zapracovat do grafické části odůvodnění. Jedná se o nepodstatnou úpravu návrhu změny ÚP.

**12. Krajská veterinární správa pro Moravskoslezský kraj, č. j. SVS/2023/080595-T ze dne 08.06.2023**

Krajská veterinární správa Státní veterinární správy pro Moravskoslezský kraj jako věcně a místně příslušný správní orgán podle § 47 odst. 4, 7 a § 49 odst. 1 písm. j) zákona č. 166/1999 Sb., o veterinární péči a o změně některých souvisejících zákonů (veterinární zákon), ve znění pozdějších předpisů, vydává toto stanovisko, které bylo vyžádáno pro k „Návrhu změny č. 2 Územního plánu Žermanice“.

Krajská veterinární správa Státní veterinární správy pro Moravskoslezský kraj s předloženým „**Návrhem změny č. 2 Územního plánu Žermanice**“ **souhlasí**.

Odůvodnění:

Toto stanovisko bylo vydáno na základě prostudování dokumentu „Návrh změny č. 2 Územního plánu Žermanice“, a skutečnosti, že v předloženém návrhu není řešena problematika zemědělské prvovýroby ani zpracování nebo manipulace s vedlejšími živočišnými produkty, které jsou řešeny zákonem č. 166/1999 Sb., o veterinární péči a o změně některých souvisejících zákonů (veterinární zákon), jak vyplývá z pozdějších změn.

KVS SVS pro MS kraj pro úplnost uvádí, že dle § 56 veterinárního zákona musí být podnikatelem, jde-li o stavbu nebo zařízení, které podléhá státnímu veterinárnímu dozoru, tím, kdo bude stavbu nebo zařízení používat jako útulek pro zvířata, anebo k ukládání nebo spalování kadáverů zvířat v zájmovém chovu, nebo tím, kdo bude stavbu nebo zařízení používat pro chov druhu zvířete vyžadujícího zvláštní péči podle zvláštního právního předpisu vyžádán závazný posudek Státní veterinární správy, který není správním rozhodnutím, ale je podkladem ve stavebním řízení, pro ohlášení stavby a pro vydání kolaudačního souhlasu.

**Vyhodnocení pořizovatele:**

Dotčený orgán nemá připomínky.

**13. Státní energetická inspekce**

Neuplatnili stanovisko.

**14. Státní úřad pro jadernou bezpečnost**

Neuplatnili stanovisko.

**15. Ministerstvo průmyslu a obchodu, zn. MPO 48114/2023 ze dne 17.05.2023****ZÁVAZNÁ ČÁST**

Z hlediska působnosti Ministerstva průmyslu a obchodu ve věci využívání nerostného bohatství a ve smyslu ustanovení § 15 odst. 2 zákona č. 44/1988 Sb., o ochraně a využití nerostného bohatství (horní zákon), ve znění pozdějších předpisů, uplatňujeme k výše uvedené územně plánovací dokumentaci podle ustanovení § 55b odst. 2 zákona č. 183/2006 Sb., o územním plánování a stavebním řádu (stavební zákon), ve znění pozdějších předpisů, následující stanovisko.

S návrhem Změny č. 2 Územního plánu Žermanice souhlasíme.

**ODŮVODNĚNÍ**

Ve správním území obce se nachází tato ložiska vyhrazených nerostů:

- Žukovský hřbet (Č. 3072400), surovina uhlí černé — zemní plyn, dosud netěženo. Ve správním území obce se nachází tato chráněná ložisková území:
- Čs. část Hornoslezské pánve (Č. 14400000), surovina uhlí černé — zemní plyn. Ve správním území obce se nachází tyto schválené prognózní zdroje vyhrazených nerostů:
- Bludovice-Chotěbuz (č. 9012100), surovina černé uhlí.

**Vyhodnocení pořizovatele:**

Dotčený orgán nemá připomínky.

**VYHODNOCENÍ PŘIPOMÍNEK SOUSEDNÍCH OBCÍ****1. Obec Bruzovice**

Neuplatnili připomínky.

**2. Obec Lučina**

Neuplatnili připomínky.

**3. Obec Soběšovice**

Neuplatnili připomínky.

**4. Obec Těrlicko**

Neuplatnili připomínky.

**5. Obec Horní Bludovice**

Neuplatnili připomínky.

**STANOVISKO KRAJSKÉHO ÚŘADU DLE § 55B ODS. 4 STAVEBNÍHO ZÁKONA****Krajský úřad Moravskoslezského kraje, odbor ÚPaSŘ, č. j. MSK 111251/2023 ze dne 13.09.2023**

Dopisem č.j. MMFM 139979/2023 ze dne 14.08.2023 jste požádali Krajský úřad Moravskoslezského kraje, odbor územního plánování (dále jen „krajský úřad“), jako nadřízený orgán územního plánování, o vydání stanoviska podle § 55b odst. 4 zákona č. 183/2006 Sb., o územním plánování a stavebním řádu (stavební zákon), ve znění pozdějších předpisů (dále jen „stavební zákon“) k návrhu změny č. 2 Územního plánu Žermanice (dále jen „návrh Změny č. 2“).

Požizovatelem návrhu Změny č. 2 je Magistrát města Frýdku-Místku, odbor územního rozvoje a stavebního řádu. Zodpovědným projektantem je Ing. arch. Helga Kozelská Bencúrová. Orgánem příslušným k vydání návrhu Změny č. 2 je Zastupitelstvo obce Žermanice. Platnou územně plánovací dokumentací pro obec Žermanice je Územní plán Žermanice účinný od 01.03.2012, změněn a doplněn Změnou č. 1 účinnou od 17.04.2020 (dále jen „ÚP Žermanice“ nebo také „Územní plán Žermanice“).

Jako podklad pro vydání stanoviska byla krajskému úřadu předána stanoviska dotčených orgánů uplatněné k návrhu Změny č. 2 při jeho veřejném projednání a navazující stanovisko dotčeného orgánu.

Krajský úřad dle § 55b odst. 4 stavebního zákona posuzuje předložený návrh z hlediska:

1. koordinace využívání území, zejména s ohledem na širší územní vztahy,
2. souladu s politikou územního rozvoje, územním rozvojovým plánem a s územně plánovací dokumentací vydanou krajem.

**Obsahem návrhu Změny č. 2 je zejména:**

- aktualizace zastavěného území,
- vymezení zastavitelných ploch ZM2/SV-Z1, ZM2/SV-Z2, ZM2/SV-Z3, ZM2/SV-Z4, ZM2/SV-Z5, ZM2/SV-Z5, ZM2/ZP-Z1, ZM2/OX-Z2, ZM2/SV-Z6, ZM2/SV-Z7, ZM2/SK-Z2, ZM2/SV-Z8, ZM2/SV-Z9, ZM2/SV-P1, ZM2/SV-Z10, ZM2/OX-Z1, ZM2/SV-Z11, ZM2/SV-Z12 a ZM2/SV-Z13,
- stanovení podmínek pro využití ploch s rozdílným způsobem využití „plochy občanského vybavení specifických forem – jiná (OX)“ a „plochy parků, historické zeleně, sídelní zeleně – zeleň parku a parkové upravených ploch (ZP)“.

**Posouzení souladu z hlediska zajištění koordinace využívání území s ohledem na širší územní vztahy:**

Koordinace využívání území s ohledem na širší vztahy je zajištěna platným územním plánem Žermanice. Na území obce Žermanice se nachází prvek územního systému ekologické stability (ÚSES) – regionální biocentrum č. 204. Vymezení koridoru pro uvedený záměr se návrhem Změny č. 2 nemění, návaznost se sousedícími obcemi Horní Bludovice, Těrlicko, Soběšovice, Lučina a Bruzovice je zajištěna v platných územních plánech výše uvedených obcí.

**Po posouzení předloženého návrhu Změny č. 2 nemá krajský úřad z hlediska zajištění koordinace využívání území s ohledem na širší územní vztahy připomínek.**

Územní rozvojový plán nebyl doposud vydán, proto není podkladem pro posouzení předloženého návrhu Změny č. 2.

**Posouzení z hlediska souladu s politikou územního rozvoje:**

Obec Žermanice se nachází z hlediska Politiky územního rozvoje České republiky, ve znění aktualizací č. 1 až 5, tj. ve znění účinném od 01.09.2021 (dále jen „PÚR ČR“) v metropolitní rozvojové oblasti Ostrava OB2. Územním plánem Žermanice a návrhem Změny č. 2 jsou respektována kritéria a podmínky pro rozhodování o změnách v území a úkoly pro územní plánování stanovené PÚR ČR pro příslušnou rozvojovou oblast. Pro obec Žermanice nevyplývá z PÚR ČR úkol vymezit žádný koridor ani plochu dopravní a technické infrastruktury.

Návrhem Změny č. 2 je navržena nová zastavitelná plocha pro občanskou vybavenost specifických forem, která zasahuje do záplavového území. V PÚR ČR je uvedena v kapitole „2. Republikové priority územního plánování pro zajištění udržitelného rozvoje území“ pod bodem 26 priority ve znění: „Vymezovat zastavitelné plochy v záplavových územích a umísťovat do nich veřejnou infrastrukturu jen ve zcela výjimečných a zvláště odůvodněných případech; vymezovat a chránit zastavitelné plochy pro přemístění zástavby z území s vysokou mírou rizika vzniku povodňových škod“. Navrhovaná plocha ZM2/OX-Z2 zasahuje severní a východní částí své plochy do záplavového území. V této části navrhované plochy nejsou návrhem Změny č. 2 stanoveny žádné specifické podmínky s ohledem na limity území a pro celou navrhovanou plochu OX platí stejné podmínky využití. Dále vymezení této plochy není v odůvodnění návrhu Změny č. 2 zvláště odůvodněno, naopak krajský úřad shledává rozpor v tvrzení v kapitole „B) Vyhodnocení koordinace využívání území z hlediska širších vztahů v území, vyhodnocení souladu s Politikou územního rozvoje a územně plánovací dokumentací vydanou krajem“, kde v části vyhodnocení souladu s Politikou územního rozvoje je výslovně uvedeno: „(26) V záplavovém území nejsou vymezovány zastavitelné plochy“, což je nepravdivé a vymezená zastavitelná plocha ZM2/OX-Z2 do záplavového území zasahuje. **Krajský úřad má za to, že vymezení zastavitelné plochy pro občanskou vybavenost specifických forem ZM2/OX-Z2 je bez odpovídajícího odůvodnění výjimečnosti a uvedení zvláštních důvodů pro vymezení části plochy v záplavovém území s touto prioritou v rozporu.**

**Posouzení z hlediska souladu se zásadami územního rozvoje:**

Krajský úřad prověřil návrh Změny č. 2 z hlediska „A. Priority územního rozvoje kraje pro zajištění udržitelného rozvoje území“ ZÚR MSK, kde jsou v bodě 6 v rámci územního rozvoje sídel stanoveny podmínky: preferovat efektivní využívání zastavěného území (tj. přednostní využití nezastavěných ploch v zastavěném území a ploch určených k asanaci, změnu využití objektů a areálů původní zástavby v rámci zastavěného území) před vymezováním nových ploch ve volné krajině; nové rozvojové plochy nevymezovat v lokalitách, kde by jejich zastavění vedlo ke srůstání sídel a zvýšenou neprůchodnosti území...“. V návrhu Změny č. 2 je **plocha smíšená vesnická ZM2/SV-Z11 (a s ní související plocha veřejného prostranství ZM2/P-**

**Z1) navržena do volné krajiny, nenavazuje na zastavěné území a tím nerespektuje výše uvedené podmínky.** Dle navazujícího stanoviska odboru životního prostředí a zemědělství Krajského úřadu k návrhu Změny č. 2 ze dne 24.07.2023 č. j. MSK 90037/2023, které bylo součástí předložené dokumentace k posuzovanému návrhu Změny č. 2, bude tato plocha vyřazena.

Obec Žermanice se dle Zásad územního rozvoje Moravskoslezského kraje, ve znění aktualizací č. 1 až 5 a 7 (dále jen „ZÚR MSK“) nachází v Metropolitní rozvojové oblasti Ostrava OB2.

Na území obce Žermanice zasahuje dle ZÚR MSK regionální biocentrum č. 204. Tento záměr je zapracován do platného ÚP Žermanice a není návrhem Změny č. 2 měněn.

Krajský úřad prověřil návrh Změny č. 2 z hlediska kapitoly „B. Rozvojové oblasti a osy“ ZÚR MSK, ze které dle bodu 18a vyplývají společné požadavky na účelné a hospodárné uspořádání území ve všech vymezených rozvojových oblastech a osách, kterými jsou mj. vymezování nových ploch pro bydlení, rekreaci a občanskou vybavenost, vždy včetně odpovídající veřejné infrastruktury a při uplatňování těchto kritérií: lokality mimo stanovená záplavová území; uplatňování těchto kritérií při vyhledávání území pro vymezení nových rozvojových ploch pro ekonomické aktivity: lokality mimo záplavová území – **navržená plocha občanského vybavení specifických forem ZM2/OX-Z2 zasahuje částí plochy do záplavového území, nerespektuje proto výše uvedené podmínky.**

Kapitola „E. Upřesnění územních podmínek koncepce ochrany...“ ZÚR MSK stanoví kritéria a podmínky pro rozhodování v území vymezených hodnot. Pro obec Žermanice je dle kapitoly E. ZÚR MSK stanovena hodnota Funkční polycentrická sídelní struktura Ostravské aglomerace (bod 74a). Tato hodnota není návrhem Změny č. 2 dotčena.

Území řešené návrhem Změny č. 2 se dle kapitoly „F. Stanovení cílových kvalit krajiny...“ ZÚR MSK nachází v krajinné oblasti F – oblast specifických krajin Beskydského podhůří. Krajinné oblasti se dále dělí na typy krajin, mezi kterými probíhají přechodová pásma.

Dle textové části ZÚR MSK se na území obce Žermanice vztahuje typ krajiny Třinec – Těšín (F-06) a přechodové pásmo se společnou platností cílových kvalit sousedních specifických krajin č. 83.

Cílové kvality uvedených krajin jsou návrhem Změny č. 2 respektovány. V rámci návrhu Změny č. 2 je zachován charakter otevřené zemědělské krajiny s mozaikou polí, luk a pastvin rozčleněných menšími lesními celky, liniemi vodních toků s doprovodem břehových porostů a segmentů nelesní krajinné zeleně. Je chráněn vizuální význam lokálních kulturních dominant venkovských sídel, které návrh Změny č. 2 jinak neovlivní.

**Závěr:**

**Předložený návrh Změny č. 2 Územního plánu Žermanice byl posouzen v souladu s § 55b odst. 4 stavebního zákona a nenarušuje využívání území s ohledem na širší vztahy v území. Z hlediska souladu s Politikou územního rozvoje ČR a Zásadami územního rozvoje Moravskoslezského kraje konstatuje krajský úřad nedostatky:**

- vymezení zastavitelné plochy občanské vybavenosti specifických forem – jiné ZM2/OX-Z2 v záplavovém území,
- vymezení zastavitelné plochy smíšené vesnické ZM2/SV-Z11 do volné krajiny bez návaznosti na zastavěné území.



## Upozornění

Krajský úřad upozorňuje, že po vypuštění plochy ZM2/SV-Z11 shledává navrhovanou plochu veřejného prostranství ZM2/P-Z1, která slouží jako komunikace k ploše ZM2/SV-Z11, jako bezpředmětnou. Definice veřejného prostranství dle zákona č. 128/2000Sb., o obcích, zní: veřejné prostranství jsou všechna námětí, ulice, tržnice, chodníky, veřejná zeleň, parky a další prostory přístupné každému bez omezení, tedy sloužící obecnímu užívání, a to bez ohledu na vlastnictví k tomuto prostoru. Takto navržené veřejné prostranství neodpovídá urbanistické koncepci a neplní funkci veřejného prostranství.

### Potvrzení odstranění nedostatků návrhu změny č. 2 Územního plánu Žermanice

Krajský úřad Moravskoslezského kraje, odbor ÚP, č. j. MSK 142983/2023 ze dne 31.10.2023

Podáním doručeným dne 14.08.2023 pod č. j. MMFM 139979/2023 jste se obrátili na Krajský úřad Moravskoslezského kraje, odbor územního plánování (dále jen „krajský úřad“) v souladu s § 55b odst. 4 zákona č. 183/2006 Sb., o územním plánování a stavebním řádu (stavební zákon), ve znění pozdějších předpisů (dále jen „stavební zákon“) s žádostí o vydání stanoviska nadřízeného orgánu územního plánování k návrhu změny č. 2 Územního plánu Žermanice (dále jen „návrh Změny č. 2“). Krajský úřad vydal své stanovisko pod č. j. MSK 111251/2023 dne 12.09.2023 (dále jen „stanovisko“).

Krajský úřad ve svém stanovisku dospěl k závěru, že předložený návrh Změny č. 2 není v souladu s Politikou územního rozvoje České republiky, ve znění Aktualizací č. 1 až 5 (dále jen „PÚR ČR“) a se Zásadami územního rozvoje Moravskoslezského kraje, ve znění Aktualizací č. 1, 2a, 2b, 3, 4, 5 a 7 (dále jen „ZÚR MSK“), a to v souvislosti s vymezením zastavitelné plochy občanského vybavení specifickým forem – jiné v záplavovém území a vymezení zastavitelné plochy smíšené vesnické do volné krajiny bez návaznosti na zastavěné území.

Ve smyslu výše uvedeného obdržel krajský úřad dne 26.10.2023 pod č. j. MMFM 184940/2023 Vaši **žádost o potvrzení odstranění nedostatků návrhu Změny č. 2**, které krajský úřad identifikoval ve svém stanovisku.

Krajský úřad posoudil upravený návrh Změny č. 2 a zjistil, že plocha smíšená vesnická ZM2/SV-Z11 (a sní související plocha veřejného prostranství ZM2/P-Z1) byla z návrhu Změny č. 2 zcela vypuštěna, čímž byl odstraněn nesoulad s ZÚR MSK, který krajský úřad ve stanovisku zkonstatoval.

V upraveném návrhu Změny č. 2 je dále doplněno do podmínek využití plochy občanské vybavenosti specifických forem – jiné (OX) přípustné a nepřípustné využití v záplavovém území, které na řešenou plochu ZM2/OX-Z2 zasahuje. V plochách mimo záplavové území jsou přípustné zoo-koutky (mini-zoo). V záplavovém území je přípustný pouze přesah hracího prvku umístěného v převažující části mimo záplavové území, jako nepřípustné bylo doplněno oplocení v záplavovém území. Krajský úřad má za to, že takto doplněným regulativem u zastavitelné plochy v záplavovém území ZM2/OX-Z2, byly splněny dotčené priority z PÚR ČR a ZÚR MSK, čímž byl zároveň odstraněn nesoulad s PÚR ČR a ZÚR MSK, který byl konstatován ve stanovisku.

V průběhu pořizování Změny č. 2 byla vydána a nabyla účinnosti aktualizace č. 6 PÚR ČR. Tato aktualizace je závazná od 01.09.2023 a týká se veřejného zájmu za účelem přípravy výstavby vodního díla Skalička. Vzhledem ke skutečnosti, že aktualizace č. 6 PÚR ČR se netýká území Moravskoslezského kraje, nemá na návrh Změny č. 2 žádný vliv.

## Závěr

Krajský úřad při posouzení odstranění nedostatků dle § 55b odst. 4 stavebního zákona dospěl k závěru, že nedostatky uvedené v jeho předchozím stanovisku byly provedenými úpravami návrhu Změny č. 2 odstraněny.

### Vyhodnocení pořizovatele:

Pořizovatel bere na vědomí stanovisko krajského úřadu, ve kterém je konstatováno odstranění nedostatků.

### STANOVISKO KRAJSKÉHO ÚŘADU PODLE § 55B ODS. 5

Krajský úřad, příslušný podle ust. § 22 písm. b) a § 22 písm. d) zákona č. 100/2001 Sb., o posuzování vlivů na životní prostředí, ve znění pozdějších předpisů (dále „zákon“), na základě ust. § 10i odst. 2 zákona a kritérií uvedených v příloze č. 8 zákona konstatuje, že níže popsany návrh obsahu Změny č. 2 ÚP Žermanice nebude posuzován podle § 10i zákona.

Krajský úřad posouzením žádosti podle § 45i odst. 1 zákona o ochraně přírody a krajiny dospěl k závěru, že předložená koncepce, spočívající zejména v prověření požadavků na urbanistickou koncepci, koncepci veřejné infrastruktury a koncepci uspořádání krajiny, nemůže mít samostatně nebo ve spojení s jinými koncepcemi nebo záměry, významný vliv na předmět ochrany nebo celistvost evropsky významných lokalit a ptačích oblastí.

Vzhledem k výše uvedenému nebylo tedy nutné v rámci pořízení změny ÚP posuzovat vliv předloženého návrhu na udržitelný rozvoj území.

### ROZHODNUTÍ O NÁMITKÁCH

Podle ustanovení § 55b odst. 2 stavebního zákona, mohly **nejpozději do 7 dnů ode dne veřejného projednání (tj. do 12.06.2023) dotčené osoby podle § 52 odst. 2 uplatnit námitky**, ve kterých museli uvést odůvodnění, údaje podle katastru nemovitostí dokladující dotčená práva a vymezit území dotčené námitkou. K později uplatněným námitkám se nepřihlíží. Při projednání Návrhu změny č. 2 Územního plánu Žermanice nebyla uplatněna žádná námitka.

### VYHODNOCENÍ PŘIPOMÍNEK

Podle ustanovení § 55b odst. 2 stavebního zákona, mohl **nejpozději do 7 dnů ode dne veřejného projednání (tj. do 12.06.2023) každý uplatnit své připomínky**. K později uplatněným připomínkám se nepřihlíží. Při projednání Návrhu změny č. 2 Územního plánu Žermanice nebyla uplatněna žádná připomínka.