

ÚZEMNÍ PLÁN HAŤ

ZMĚNA Č. 1



Odůvodnění
Textová část

PŘÍLOHA Č. 1 OPATŘENÍ OBECNÉ POVAHY

ÚZEMNÍ PLÁN HAŤ

ZMĚNA Č. 1



ODŮVODNĚNÍ TEXTOVÁ ČÁST

ÚZEMNÍ PLÁN HAŤ, V ÚČINNOSTI OD 4. 11. 2016

ZPRACOVATEL: DAVID BROTHERS LTD. ORGANIZAČNÍ SLOŽKA STALLICHOVA 936/1, PRAHA 4

ZODPOVĚDNÝ PROJEKTANT: ING. ARCH. NADĚŽDA VALÍČKOVÁ

ÚZEMNÍ PLÁN HAŤ, ZMĚNA Č. 1, NÁVRH PRO VEŘEJNÉ PROJEDNÁNÍ

04/2022

ÚZEMNÍ PLÁN HAŤ, ZMĚNA Č. 1, NÁVRH PRO OPAKOVANÉ VEŘEJNÉ PROJEDNÁNÍ

03/2023

ÚZEMNÍ PLÁN HAŤ, ZMĚNA Č. 1, NÁVRH PO OPAKOVANÉM VEŘEJNÉM PROJEDNÁNÍ

11/2023

ZADAVATEL
POŘIZOVATEL

OBEC HAŤ
MĚSTSKÝ ÚŘAD HLUČÍN
ODBOR VÝSTAVBY, ODDĚLENÍ STRATEGIÍ A PLÁNOVÁNÍ

ZPRACOVATEL

KOBEN ATELIÉR
Ing. arch. Helga Kozelská Bencúrová
Územní plánování
Urbanismus soudobý a historický

ZODPOVĚDNÝ PROJEKTANT

ING. ARCH. HELGA KOZELSKÁ BENCÚROVÁ
Sokola Tůmy 18 *Ostrava-Mariánské Hory* PSČ 709
e-mail: helga.koben@gmail.com, tel: + 420 604 918 365

ČÁST DÍLA :
URBANISMUS

DOPRAVA

VODNÍ HOSPODÁŘSTVÍ

ENERGETIKA
- EL.ENERGIE
- PLYN
- SPOJE

EKOLOGIE, ÚSES

VYHODNOCENÍ ZÁBORU ZPF A PUPFL

DIGITALIZACE

SPOLUAUTOŘI DÍLA :

ING. ARCH. HELGA KOZELSKÁ BENCÚROVÁ

UDI MORAVA, SPOL. S R.O.,
ING. BEDŘICH NEČAS

ING. ALENA KIMLOVÁ

ARKO, SPOL. S R.O.,
ING. ZDENĚK CHUDÁREK
ING. MOJMÍR VÁLEK
ING. ZDENĚK CHUDÁREK

ING. PETR ŠÍŘINA

PAVEL MAREN

PAVLA MARENOVÁ
PAVEL MAREN

ODŮVODNĚNÍ ÚZEMNÍHO PLÁNU HAŤ - ZMĚNA Č. 1:

- Textová část
- Grafická část

Obsah textové části:

A) ÚVOD, POSTUP PŘI POŘÍZENÍ ZMĚNY Č. 1	3
B) VYHODNOCENÍ KOORDINACE VYUŽÍVÁNÍ ÚZEMÍ Z HLEDISKA ŠIRŠÍCH VZTAHŮ V ÚZEMÍ, VYHODNOCENÍ SOULADU S POLITIKOU ÚZEMNÍHO ROZVOJE A ÚZEMNĚ PLÁNOVACÍ DOKUMENTACÍ VYDANOU KRAJE	8
C) VYHODNOCENÍ SOULADU S CÍLI A ÚKOLY ÚZEMNÍHO PLÁNOVÁNÍ, ZEJMÉNA S POŽADAVKY NA OCHRANU ARCHITEKTONICKÝCH A URBANISTICKÝCH HODNOT V ÚZEMÍ A POŽADAVKY NA OCHRANU NEZASTAVĚNÉHO ÚZEMÍ.....	20
D) VYHODNOCENÍ SOULADU S POŽADAVKY STAVEBNÍHO ZÁKONA A JEHO PROVÁDĚCÍCH PŘEDPISŮ A SOULADU S POŽADAVKY ZVLÁŠTNÍCH PRÁVNÍCH PŘEDPISŮ.....	20
E) VYHODNOCENÍ SPLNĚNÍ POŽADAVKŮ, STANOVENÝCH V „OBSAHU ZMĚNY Č. 1 ÚZEMNÍHO PLÁNU“, POKYNŮ K ÚPRAVĚ ÚZEMNÍHO PLÁNU PO SPOLEČNÉM JEDNÁNÍ A POKYNŮ K ÚPRAVĚ ÚZEMNÍHO PLÁNU PO VEŘEJNÉM PROJEDNÁNÍ	20
F) KOMPLEXNÍ ZDŮVODNĚNÍ PŘIJATÉHO ŘEŠENÍ A VYBRANÉ VARIANTY	24
I. Vymezení zastaveného území.....	24
II. Základní koncepce rozvoje území obce, ochrany a rozvoje jeho hodnot	24
II.1. Základní koncepce rozvoje území obce	24
II.2. Koncepce ochrany a rozvoje území obce, ochrany a rozvoje jeho hodnot.....	25
II.2.1.Koncepce ochrany architektonických, kulturních a historických hodnot	25
II.2.2.Koncepce ochrany přírodních hodnot a krajinného obrazu.....	25
III. Urbanistická koncepce, včetně urbanistické kompozice, vymezení ploch s rozdílným způsobem využití, zastavitelných ploch, ploch přestavby a systému sídelní zeleně.....	25
III.1. Urbanistická koncepce a kompozice	25
III.2. Vymezení ploch s rozdílným způsobem využití.....	25
III.3. Vymezení zastavitelných ploch	25
III.4. Vymezení ploch přestavby	26
III.5. Systém sídelní zeleně.....	26
IV. Koncepce veřejné infrastruktury včetně podmínek pro její umístování, vymezení ploch a koridorů pro veřejnou infrastrukturu, včetně stanovení podmínek pro jejich využití.....	26
IV.1. Koncepce občanského vybavení včetně podmínek pro jeho umístování.....	26
IV.2. Koncepce veřejných prostranství včetně podmínek pro jejich umístování	26
IV.3. Koncepce dopravní infrastruktury včetně podmínek pro její umístování	26
IV.4. Koncepce technické infrastruktury včetně podmínek pro její umístování	26
IV.4.1. Energetika	26
IV.4.2. Vodní hospodářství	27
IV.4.3. Nakládání s odpady	27
IV.4.4. Vymezení koridorů veřejné infrastruktury, včetně stanovení podmínek pro jejich využití	27
V. Koncepce uspořádání krajiny, včetně vymezení ploch s rozdílným způsobem využití, ploch změn v krajině a stanovení podmínek pro jejich využití, územní systém ekologické stability, prostupnost krajiny, protierozní opatření, ochranu před povodněmi, rekreaci, dobývání nerostných surovin apod.	27
V.1. Koncepce uspořádání krajiny.....	27

V.2.Vymezení ploch změn v krajině a stanovení podmínek pro jejich využití	27
V.3. Územní systém ekologické stability a prostupnost krajiny	27
V.4.Protierozní opatření, vodní toky a ochrana před povodněmi	28
V.5.Rekreace	28
V.6.Dobývání ložisek nerostných surovin	28
V.7.Ochrana zvláštních zájmů	28
VI. Stanovení podmínek pro využití ploch s rozdílným způsobem využití s určením převažujícího účelu využití (hlavní využití), pokud je možné jej stanovit, přípustného využití, nepřípustného využití (včetně stanovení, ve kterých plochách je vyloučeno umístování staveb, zařízení a jiných opatření pro účely uvedené v § 18, odst. 5 stavebního zákona), popřípadě stanovení podmíněně přípustného využití těchto ploch a stanovení podmínek prostorového uspořádání, včetně základních podmínek ochrany krajinného rázu (například výškové regulace zástavby, charakteru a struktury zástavby, stanovení rozmezí výměry pro vymezení stavebních pozemků a intenzity jejich využití)	28
VI.1.Stanovení podmínek pro využití ploch s rozdílným způsobem využití	28
VII.Vymezení veřejně prospěšných staveb a veřejně prospěšných opatření, staveb a opatření k zajišťování obrany a bezpečnosti státu a ploch pro asanaci, pro které lze práva k pozemkům a stavbám vyvlastnit	29
VIII. Vymezení veřejně prospěšných staveb a veřejných prostranství, pro které lze uplatnit předkupní právo s uvedením v cí prospěch je předkupní právo zřizováno, parcelních čísel pozemků, názvu kat. území a případně dalších údajů podle § 8 katastrálního zákona	32
VIII.1.Veřejně prospěšné stavby občanského vybavení	32
VIII.2.Veřejně prospěšné stavby - veřejná prostranství	32
IX. Stanovení kompenzačních opatření podle § 50 odst. 6 stavebního zákona	33
X.Vymezení ploch a koridorů územních rezerv a stanovení možného budoucího využití včetně podmínek pro jeho prověření	33
XI. Vymezení ploch a koridorů, ve kterých je rozhodování o změnách v území podmíněno zpracováním územní studie, stanovení podmínek pro její pořízení a přiměřené lhůty pro zložení dat o této studii do evidence územně plánovací činnosti	33
XII. Vymezení architektonicky nebo urbanisticky významných staveb	33
XIII. Údaje o počtu listů územního plánu a počtu výkresů k němu připojené grafické části	33
G) ZPRÁVA O VYHODNOCENÍ VLIVŮ NA UDRŽITELNÝ ROZVOJ ÚZEMÍ OBSAHUJÍCÍ ZÁKLADNÍ INFORMACE O VÝSLEDKÁCH TOHOTO VYHODNOCENÍ VČETNĚ VÝSLEDKŮ VYHODNOCENÍ VLIVŮ NA ŽIVOTNÍ PROSTŘEDÍ	33
H) VYHODNOCENÍ ÚČELNÉHO VYUŽITÍ ZASTAVĚNÉHO ÚZEMÍ A VYHODNOCENÍ POTŘEBY VYMEZENÍ ZASTAVITELNÝCH PLOCH	34
I) VÝČET ZÁLEŽITOSTÍ NADMÍSTNÍHO VÝZNAMU, KTERÉ NEJSOU ŘEŠENY V ZÁSADÁCH ÚZEMNÍHO ROZVOJE (§ 43 ODS. 1 STAVEBNÍHO ZÁKONA), S ODŮVODNĚNÍM POTŘEBY JEJICH VYMEZENÍ.	34
J) VYHODNOCENÍ PŘEDPOKLÁDANÝCH DŮSLEDKŮ NAVRHOVANÉHO ŘEŠENÍ NA ZEMĚDĚLSKÝ PŮDNÍ FOND A POZEMKY URČENÉ K PLNĚNÍ FUNKCE LESA	34
K) SEZNAM POUŽITÝCH ZKRATEK	40
L) ROZHODNUTÍ O NÁMITKÁCH VČETNĚ SAMOSTATNÉHO ODŮVODNĚNÍ	41
M) VYHODNOCENÍ PŘIPOMÍNEK UPLATNĚNÝCH V RÁMCI PROJEDNÁNÍ DLE § 52 STAVEBNÍHO ZÁKONA	41

ODŮVODNĚNÍ, GRAFICKÁ ČÁST

6. Koordinační výkres	M 1 : 5 000
8. Předpokládané zábory zemědělské půdy	M 1 : 5 000
9. Schéma dopravní infrastruktury	M 1 : 5 000

ODŮVODNĚNÍ, PŘÍLOHA Č. 1

SROVNÁVACÍ TEXT S VYZNAČENÍM ÚPRAV	42
--	----

A) ÚVOD, POSTUP PŘI POŘÍZENÍ ZMĚNY Č. 1

Výchozím podkladem pro zpracování změny č. 1 Územního plánu Hať byly:

- Územní plán Hať, vydaný Zastupitelstvem obce Hať opatřením obecné povahy, jež nabyl účinnosti dne 4. 11. 2019;
- Obsah změny č. 1 Územního plánu Hať schválený Zastupitelstvem obce Hať dne 1. 3. 2021, který byl doplněn o další požadavky po projednání Zastupitelstvem dne 25. 10. 2021 a po projednání Zastupitelstvem 24. 11. 2021.
- Územně analytické podklady správního obvodu obce s rozšířenou působností Hlučín (dále ÚAP SO ORP Hlučín) - aktualizace 2016;
- Územně analytické podklady Moravskoslezského kraje – aktualizace 2021;
- Úplné znění Zásad územního rozvoje Moravskoslezského kraje po aktualizaci č. 1 až 5
- Politika územního rozvoje ČR ve znění Aktualizací č. 1 - 5;
- Platná územní rozhodnutí, územní souhlasy, stavební povolení po vydání územního plánu.

Změna č. 1 Územního plánu Hať byla pořízena v souladu s příslušnými ustanoveními stavebního zákona. Návrh Územního plánu Hať, změna č. 1 respektuje zákon č. 183/2006 Sb. v platném znění, vyhlášku č. 500/2006 Sb. o územně analytických podkladech, územně plánovací dokumentaci a způsobu evidence územně plánovací činnosti v platném znění, vyhlášku č. 501/2006 Sb., o obecných požadavcích na využívání území v platném znění.

V souvislosti s § 20a odst. 2 zákona č. 183/2006 Sb. (stavební zákon), dle kterého se vybrané části územně plánovací dokumentace, její aktualizace nebo změny a úplné znění územně plánovací dokumentace zpracovávají v jednotném standartu, Územní plán Hať, jeho změna č. 1 zpracována dle metodiky Ministerstva pro místní rozvoj (dále jen „MMR“) „Standard vybraných částí územního plánu“, dle aktualizace vzorové datové struktury SHP ze dne 24. 2. 2021 (dále v textu Standardizace).

Důvodem pro zpracování změny č. 1 územního plánu byly požadavky na vymezení zastavitelných ploch zejména pro bydlení, aktualizace vymezení zastavitelných ploch a podmínek pro jejich využití dle zpracovaných územních studií, požadavky na vymezení ploch v jejichž důsledku dojde ke snížení ohrožení zastavěného území před přívalovými dešťovými vodami a požadavky na zrušení zastavitelných ploch, v nichž od vydání územního plánu nedošlo k zahájení realizace záměrů.

Postup při pořízení územního plánu:

Zastupitelstvo obce Hať na svém 13. zasedání, konaném dne 1.3.2021, rozhodlo pod bodem Z 13/7 v souladu s § 55a odst. 2 stavebního zákona pořídit změnu č. 1 Územního plánu Hať z vlastního podnětu zkráceným postupem v rozsahu zpracování dle schválených požadavků.

Zastupitelstvo obce Hať pak na svém 18. zasedání, konaném Hať dne 25.10.2021 pod č. usnesení Z18/9a-k a na svém 19. zasedání Zastupitelstvo obce Hať dne 24.11.2021 pod č. usnesení Z19/6 rozhodlo o zapracování dalších požadavků do připravované změny č. 1 Územního plánu Hať z vlastního podnětu zkráceným postupem v rozsahu dle schválených požadavků.

Veřejné projednání dle § 52 v souladu s § 55b stavebního zákona:

Dne 4. 8. 2022 zahájeno řízení o změně č. 1 územního plánu Hať s termínem veřejného projednání na 7. 9. 2022 od 16 hod, nahlížení do návrhu změny č. 1 územního plánu do 14. 9. 2022:

- u pořizovatele a obce
- na webových stránkách MěÚ Hlučín

Do 14. 9. 2022 mohl podat připomínky (každý), námítky (vlastníci pozemků a staveb, oprávněný investor a zástupce veřejnosti), stanoviska (dotčené orgány) na adresu pořizovatele (tzn. Městský úřad Hlučín, odbor výstavby a životního prostředí).

Došlé podání k veřejnému projednání, z nichž vyplývá požadavek na úpravu:

- Ministerstvo obrany ČR – stanovisko ze dne 22.8.2022 - požadavek na úpravu textu a grafiky,
 - námítka ze dne 25.8.2023, kterou podal NET4GAS, s.r.o. – požadavek na zapracování úpravy trasy koridoru VTL plynovodu,
 - námítka ze dne 12.9.2022, kterou podal Jiří Gospoš - požadavek na úpravu textu a grafiky,
 - námítka ze dne 13.9.2022, kterou podal Ing. arch. Pavel Ksenič - požadavek na úpravu textu a grafiky.
- Proběhlo projednání s Krajským úřadem, odborem ÚP a stavebního řádu ohledně vydání stanoviska z hledisek zajištění koordinace využívání území s ohledem na širší územní vztahy, souladu s politikou územního rozvoje, územním rozvojovým plánem a souladu s územně plánovací dokumentací vydanou krajem – stanovisko ze dne 14.11.2022 – bez požadavků na úpravu.

Na základě došlých podání k veřejnému projednání a jejich vyhodnocení a doplnění o další informace pak došlo k úpravě návrhu změny č. 1 územního plánu Hať. Tzn. uvedené požadavky na úpravu byly zapracovány do návrhu změny č. 1 územního plánu Hať a byly podkladem pro opakované veřejné projednání.

Vzhledem k tomu, že v případě zapracování úprav se jedná o podstatnou úpravu návrhu změny č. 1 územního plánu, pořizovatel si v souladu s § 53 odst. 2 stavebního zákona vyžádal stanovisko příslušného úřadu a stanovisko příslušného orgánu ochrany přírody podle § 45i zákona o ochraně přírody a krajiny. Obsah jednotlivých stanovisek je uveden a vyhodnocen pod ozn. 5B.

Úpravy návrhu územního plánu na základě výsledku veřejného projednání:

Pokyn k úpravě ÚP Hať – změna č. 1 vzešlý ze stanoviska Ministerstva obrany, Sekce majetková Ministerstva obrany, odboru ochrany územních zájmů a státního odborového dozoru, oddělení územních zájmů, Tychonova 1, 160 01 Praha 6, sp. zn.: 137375/2022-1322-OÚZ-BR, 22.8.2022:

Požadavek na úpravu č. 1:

„Celé správní území obce se nachází ve vymezeném území Ministerstva obrany:

- OP RLP - Ochranném pásmu radiolokačního zařízení, které je nutno respektovat podle ustanovení § 37 zákona č. 49/1997 Sb. o civilním letectví a o změně a doplnění zákona č. 455/1991 Sb. o živnostenském podnikání. V tomto území lze umístit a povolit níže uvedené stavby jen na základě závazného stanoviska Ministerstva obrany (dle ustanovení § 175 odst. 1 zákona č. 183/2006 Sb. o územním plánování a stavebním řádu) – viz ÚAP – jev 102a. Jedná se o výstavbu (včetně rekonstrukce a přestavby) větrných elektráren, výškových staveb, venkovního vedení vvn a vn, základnových stanic mobilních operátorů. V tomto vymezeném území může být výstavba větrných elektráren, výškových staveb nad 30 m nad terénem a staveb tvořících dominanty v terénu výškově omezena nebo zakázána.

Ministerstvo obrany požaduje respektovat výše uvedené vymezené území a zapracovat je do textové části návrhu územního plánu do Odůvodnění, kapitoly Zvláštní zájmy Ministerstva obrany. Do grafické části pod legendu koordinačního výkresu zapracujte následující textovou poznámku: „Celé správní území obce je situováno v ochranném pásmu radiolokačního zařízení Ministerstva obrany“.

- Na celém správním území je zájem Ministerstva obrany posuzován z hlediska povolování níže uvedených druhů staveb podle ustanovení § 175 zákona č. 183/2006 Sb. (dle ÚAP jev 119)

Na celém správním území umístit a povolit níže uvedené stavby jen na základě závazného stanoviska Ministerstva obrany:

- výstavba, rekonstrukce a opravy dálniční sítě, rychlostních komunikací, silnic I. II. a III. třídy
- výstavba a rekonstrukce železničních tratí a jejich objektů
- výstavba a rekonstrukce letišť všech druhů, včetně zařízení
- výstavba vedení VN a VVN
- výstavba větrných elektráren
- výstavba radioelektronických zařízení (radiové, radiolokační, radionavigační, telemetrická) včetně anténních systémů a opěrných konstrukcí (např. základnové stanice....)

- výstavba objektů a zařízení vysokých 30 m a více nad terénem
- výstavba vodních nádrží (přehrady, rybníky)
- výstavba objektů tvořících dominanty v území (např. rozhledny)

Ministerstvo obrany požaduje respektovat výše uvedené vymezené území a zapracovat je do textové části návrhu územního plánu do Odůvodnění, kapitoly Zvláštní zájmy Ministerstva obrany. Do grafické části pod legendu koordinačního výkresu zapracujte následující textovou poznámku: „Celé správní území je zájmovým územím Ministerstva obrany z hlediska povolování vyjmenovaných druhů staveb“.

Za předpokladu správného zapracování limitů a zájmů MO v textové i grafické části v souladu s tímto stanoviskem nemáme dalších připomínek k předložené UPD a s návrhem Změny č. 1 Územního plánu Hať souhlasíme.

Pokyn k úpravě ÚP Hať – změna č. 1 vzešlý z návrhu rozhodnutí o námitce č. 1, podané při veřejném projednání návrhu ÚP Hať - změna č. 1 oprávněným investorem - NET4GAS, s.r.o. , Na Hřebenech II 1718/8, 140 00 Praha 4, Nusle (dále jen „NET4GAS“), podáním pod zn.: 8916/22/OVP/Z ze dne 22.8.2022, písemně dne 25.8.2022 (vedeno pod č.j. HLUC/60054/2022) (ozn. ve spise jako podání č. 28), doručeno v řádném termínu:

Text námítky:

„Dotčené sítě: Úsek plynovodu, VVTL, 1000 mm, plán

Na základě Vašeho oznámení o konání veřejného projednání návrhu Změny č. 1 Územního plánu Hať ze dne 4.8.2022, Vaše číslo jednací: HLUC/55474/2022/OSP/Ku, Vám sdělujeme následující:

1. Do přiložené situace jsme Vám informativně zakreslili trasu plánovaných inženýrských sítí ve správě NET4GAS, s.r.o. Digitální data dotčených podzemních zařízení NET4GAS, s.r.o. si můžete vyžádat na e-mailové adrese data@net4gas.cz.

2. Na WEB portálu <http://portal.geostore.cz/luap/> jsou pro pořizovatele územně analytických podkladů k dispozici aktuální údaje o území. V případě, že potřebujete nové přístupové údaje, požádejte si o ně na adrese: data@net4gas.cz. Data na webovém portálu jsou vždy aktuální. Pasport č.1 (údaje o území) se stahuje společně s daty. Stažením dat pořizovatel ÚAP bere na vědomí, že data použije výhradně pro potřeby ÚAP a při zapracování těchto dat do návrhu nové úplné aktualizace územně analytických podkladů nedojde k jejich změně.

3. Do koordinačního výkresu požadujeme zakreslit všechna plynárenská zařízení ve správě NET4GAS, s.r.o. včetně jejich ochranných a bezpečnostních pásem.

4. Dále potvrzujeme náš záměr liniové stavby trasy "VTL plynovod DN 700-1200 Libhošť - Hať". Linie trasy připravovaného plynovodu je v přiložené situaci vyznačena čárkovanou čarou hnědé barvy.

5. Záměr liniové stavby je součástí platné Politiky územního rozvoje České republiky, část „Koridory a plochy technické infrastruktury – Plynárenství“. Záměr je poskytován krajským úřadům a obcím s rozšířenou působností, příslušnému odboru územního plánování, prostřednictvím územně analytických podkladů. Záměr je zapracován do platných zásad územního rozvoje.

6. Pro vaši informaci uvádíme, že se jedná o ocelový plynovod, opatřený proti korozi tovární polyethylenovou izolací, po dokončení stavby uložený po celé délce v zemi s krytím 1 m. Ochranné pásmo tohoto plynového zařízení (dle zákona č. 458/2000 Sb. - energetický zákon) je 4 m na obě strany od půdorysu plynovodu, bezpečnostní pásmo bude široké 160 m na obě strany od plynovodu.

V zájmovém území, které je přílohou tohoto stanoviska, se nenacházejí plynárenská zařízení provozovaná společností NET4GAS, s.r.o.

Upozorňujeme, že na daném území se mohou nacházet plynárenská zařízení jiných vlastníků či správců a zařízení nefunkční/neprovozovaná.“

Námitce bylo vyhověno. Provedena úprava v rozsahu dle požadavku. Vymezení koridoru pro VTL plynovod DN 700-1200 Libhošť' - Děhylov - Hať' - Hranice CZ/PL bude zpřesněno dle podkladu NET4GAZ_aktual_data_k_24-11-2021 předaného ve formátu *.dgn. V ZÚR MSK, úplném znění po

vydání Aktualizací č. 1, 2a, 2b, 3, 4 a 5 je tento koridor vymezen pod označením PZ10 - propojovací VTL plynovod Děhylov - Hať - státní hranice ČR / Polsko. Koridor je Změnou č. 1 vymezen v šířce 400 m.

Pokyn k úpravě ÚP Hať – změna č. 1 vzešlý z návrhu rozhodnutí o námitce č. 2, podané při veřejném projednání návrhu ÚP Hať - změna č. 1, kterou podal Jiří Gospoš, Lipová 139/337, 74716 Hať, podáním písemně dne 12.9.2022 (vedeno pod č.j. HLUC/64195/2022) (ozn. ve spise jako podání č. 32), doručeno v řádném termínu:

Text námítky:

„Nesouhlas s navrhovaným řešením zpracovatele změny č. 1 ÚP Hať, konkrétně k návrhu vymezení koridoru veřejné infrastruktury 1/CNU-T3 v kapitole IV.4.4.

Navrhované řešení se týká parcely č. 1002 k.ú. Hať LV č. 1424, vlastník Jiří Gospoš, Lipová 139/337, Hať. V kapitole IV.4.4. je vymezen koridor 1/CNU-T3 Příkop-odvodnění přes zástavbu. Příkop je vymezený přes parcelu č. 1002 k.ú. Hať a v mapových podkladech je znázorněn tento příkop jako příkop nezatrubněný. Dešťová voda z parcely č. 1002 je odváděna pomocí drenáží do propustku pod ul. Lipovou do potoka Bečva. Navržený kanál 1/CNU-T3 by měl dle návrhu svádět vodu z místní komunikace Záhumenní a přilehlých polí severně od cesty. Takové svedení vody přes otevřený příkop přes zástavbu způsobí to, že se při zvýšené hladině potoka přiváděná voda z polí rozleje na parcele č. 1002, bude ohrožovat okolní zástavbu a celkově tím parcelu s jejím okolím znehodnotí.

Nesouhlasím tedy s návrhem vymezení koridoru 1/CNU-T3, který by po realizaci znemožnil využití travnatého porostu podmáčením a opakovaným zaplavením parcely. Dešťovou vodu ze záhumenní cesty a přilehlých polí je potřeba zachycovat a odvádět průběžně, a ne ji veškerou navést do nejnižšího bodu zástavby a plného potoka.“

Námitce bylo vyhověno. Na pozemku parc. č. 1002 k. ú. Hať je ponecháno využití dle platného ÚP a ze změny č. 1 vypuštěn původně navržený koridor 1/CNU-T3, vypuštěna byla taktéž ve změně č. 1 navržena úprava trasy LBK 5.

Pokyn k úpravě ÚP Hať – změna č. 1 vzešlý z návrhu rozhodnutí o námitce č. 3, podané při veřejném projednání návrhu ÚP Hať - změna č. 1, kterou podal Ing. arch. Pavel Ksenič, 7 K Lomům 383/9, 74801 Hlučín - Bobrovníky, podáním ze dne 13.9.2022, písemně dne 13.9.2022 (vedeno pod č.j. HLUC/64451/2022) (ozn. ve spise jako podání č. 33), doručeno v řádném termínu:

Text námítky:

„Vážené dámy a pánové, od roku 2020 jsem vlastníkem parcely 1129 v Hati, která je součástí lokality řešenou v ÚZEMNÍ STUDII HAŤ – STAVY (ÚS1) z roku 2019. Parcelu jsem kupoval za účelem budoucí výstavby rodinného domu a hospodářského zázemí, které bylo i přes složitější způsob zakládání možné. Nyní je však navrhováno nové využití této plochy, kde jsou parcely, včetně mé, určeny pouze pro ZS – plochy zeleně sídelní. Toto využití vylučuje výstavbu jakéhokoliv pozemního objektu, což je zcela v rozporu s mým záměrem, kvůli kterého jsem parcelu kupoval. Touto úpravou bude má investice zmařena což považuji za zcela nepřijatelné. V dohledné době jsem uvažoval s výstavbou objektu, jehož součástí bude i část pro chov koní, které vlastním. Této myšlenky se na rozdíl od bydlení nechci vzdát, proto bych akceptoval podobu změny územního plánu, která by v ploše SX umožňovala výstavbu objektů pro chov hospodářských zvířat (mimo velkokapacitní chovy zvířectva), drobnou zemědělskou činnost apod.“

Námitce bylo vyhověno. Pozemek parc. č. 1129 v katastrálním území Hať spolu s dalšími pozemky zařadit z plochy zeleně sídelní (ZS) do plochy zeleně - zahrady a sady (ZZ) a upravit podmínky pro využití této plochy: tzn. Podmíněně přípustné využití: oplocení + hospodářské objekty do 50m², nepřípustné využití: umístování budov kromě staveb uvedených v podmíněně přípustném využití.

Pokyn k úpravě ÚP Hať – změna č. 1 vzešlé z požadavku zjištěného pořizovatelem:

Na pozemcích parc. č. 139/2, 2784/1 a 141 v katastrálním území Hať byl dne 22.4.2009 (č.j. OV/19566/2009/TC) vydán Městským úřadem Hlučín, odborem výstavby v souladu s tehdy platným územním plánem souhlas s provedením ohlášené stavby „*novostavba rodinného domu, přípojky inženýrských sítí, zřízení sjezdu, stavba žumpy*“. Takto povolená stavba byla následně provedena a užívána. Nyní je pozemek parc. č. 141 rozdělen na dva pozemky, a to parc. č. 141/1 a 141/2 v katastrálním území Hať. Pozemek parc. č. 141/1 v katastrálním území Hať je součástí oploceného pozemku užíván jako zahrada k výše uváděnému rodinnému domu č.p. 793. Ovšem v územním plánu je tento pozemek součástí plochy silniční dopravy (D), v připravované změně č. 1 ÚP Hať pak jako plocha dopravy silniční (DS), v obou případech jako zastavitelná plocha ozn. jako Z61.

Z uvedeného důvodu je nutné provést úpravu tak, aby pozemek parc. č. 141/1 v katastrálním území Hať byl zapracován do stabilizované plochy smíšené obytné venkovské (SV), tzn. ve stejném funkčním využití stejně jako pozemky parc. č. 139/2 a 139/3 v katastrálním území Hať, se kterými tvoří jeden ucelený oplocený prostor kolem rodinného domu č.p. 793.

Požadavku bylo vyhověno, v souladu s požadavkem zařadit pozemek parc. č. 141/1 v katastrálním území Hať do stabilizované plochy smíšené obytné venkovské (SV).

Opakované řízení o územním plánu – opakované veřejné projednání:

Na základě uplatněných námitek, připomínek a stanovisek dotčených orgánů podaných v rámci veřejného projednání došlo dle ustanovení § 53 odst. 2 ve spojení s § 55b odst. 7 stavebního zákona k podstatné úpravě návrhu změny č. 1 Územního plánu Hať a takto upravený návrh bylo potřeba v rozsahu úprav opakovaně veřejně projednat. Termín projednání byl stanoven na 20.7.2023 s místem konání v Zasedací místnosti Obecního úřadu v Darkovicích, kde byl upravený návrh změny č. 1 územního plánu představen veřejnosti s možností podání dotazů za přítomnosti zpracovatele ÚP.

Do návrhu změny č. 1 územního plánu bylo možné nahlédnout ode dne vyvěšení oznámení do 7 dnů od konání veřejného projednání, tj. do 27.9.2023 na Obecním úřadě v Hati a u pořizovatele. Rovněž byly k nahlédnutí veškeré podklady, ať už textové či grafické, na webových stránkách MěÚ Hlučín.

Nejpozději do 7 dnů ode dne veřejného projednání mohl každý uplatnit své připomínky, vlastníci pozemků a staveb dotčených návrhem řešení, oprávněný investor a zástupce veřejnosti mohli podat námítky. V připomínkách či námitkách měli uvést odůvodnění, údaje podle katastru nemovitostí dokladující dotčená práva a vymezit území dotčené námitkou nebo připomínkou.

Dotčené orgány mohli uplatnit ve stejné lhůtě stanoviska k návrhu změny.

K později uplatněným stanoviskům, připomínkám a námitkám nebylo přihlédnuto.

Pořizovatel ve spolupráci s určeným zastupitelem následně vyhodnotil výsledky projednání.

Rozhodnutí o námitkách a vydání územního plánu:

Nyní pořizovatel předkládá Zastupitelstvu obce Hať návrh rozhodnutí o námitkách a vyhodnocení připomínek a rovněž návrh na vydání změny č. 1 územního plánu s jeho odůvodněním.

Zastupitelstvo obce by mělo rozhodnout o námitce uplatněné při veřejném projednání návrhu změny č. 1 územního plánu Hať a následně Územní plán Hať – změnu č. 1 formou Opatření obecné povahy vydat. V případě, že Zastupitelstvo obce by nesouhlasilo s předloženým návrhem změny č. 1 územního plánu nebo s výsledky jeho projednání, vrátí předložený návrh pořizovateli se svými pokyny k úpravě a novému projednání nebo jej zamítne.

Pokud Zastupitelstvo obce Hať změnu č. 1 územního plánu formou opatření obecné povahy vydá, stane se tato změna územního plánu po nabytí účinnosti tohoto opatření závazným podkladem pro místně příslušný stavební úřad ve věcech umístování a povolování zamýšlených staveb zájemcům o výstavbu změnou dotčených lokalitách obce Hať.

B) VYHODNOCENÍ KOORDINACE VYUŽÍVÁNÍ ÚZEMÍ Z HLEDISKA ŠIRŠÍCH VZTAHŮ V ÚZEMÍ, VYHODNOCENÍ SOULADU S POLITIKOU ÚZEMNÍHO ROZVOJE A ÚZEMNĚ PLÁNOVACÍ DOKUMENTACÍ VYDANOU KRAJEM

B1) Vyhodnocení koordinace využívání území z hlediska širších vztahů

Změna č. 1 ÚP Hať řeší pouze záležitosti místního významu a nemá vliv na území sousedních obcí ani území v příhraniční oblasti.

B2) Vyhodnocení souladu s Politikou územního rozvoje České republiky, ve znění Aktualizace č. 1, č. 2, č. 3, č. 4, č. 5

Politika územního rozvoje ČR je závazným nástrojem územního plánování, který stanovuje rámcové úkoly pro navazující územně plánovací činnost včetně stanovování podmínek pro předpokládané rozvojové záměry. Aktualizace č. 1 Politiky územního rozvoje České republiky (dále jen „A-PÚR ČR“) byla projednána a schválena Vládou ČR 15. 4. 2015, Aktualizace č. 2 schválena 2. 9. 2019 usnesením vlády č. 629, Aktualizace č. 3 schválena 2. 9. 2019 usnesením vlády č. 630, Aktualizace č. 5 schválena 17. 8. 2020 usnesením vlády č. 833 a Aktualizace č. 4 schválena 12. 7. 2021 usnesením vlády č. 618 (dále jen PÚR ČR). PÚR ČR je závazným dokumentem pro zpracování územně plánovací dokumentace.

Na základě vyhodnocení PUR ČR, ve znění aktualizace č. 1 – 5 pro obec vyplývá:

1. Území obce Hať je součástí **Metropolitní rozvojové oblasti OB 2 Ostrava**.
2. V PÚR ČR je vymezen koridor **P3 pro plynovod přepravní soustavy** od Děhylova přes Hať na hranici ČR/Polsko.

V územním plánu je koridor P3 pro plynovod vymezen. Ve změně č. 1 ÚP Hať byl zpřesněn na základě podkladu dodaného oprávněným investorem (NET4GAS, s. r. o.) v rámci veřejného projednání.

Republikové priority územního plánování pro zajištění udržitelného rozvoje území

Předmětem změny č. 1 ÚP Hať bylo zejména vymezení zastavitelných ploch, související technické a dopravní infrastruktury, opatření pro zadržování vody v krajině, tj. předcházení povodním a erozi půdy a průlehy, kterými se i zajistí ochrana proti přívalovým deštům a aktualizace zastavěného území.

Vyhodnocení navrženého řešení v územním plánu a jeho změně č. 1 z hlediska priorit územního plánování stanovených v PÚR ČR, vztahujících se k řešenému území:

- 14) Ve veřejném zájmu chránit a rozvíjet přírodní, civilizační a kulturní hodnoty území, včetně urbanistického, architektonického a archeologického dědictví. Zachovat ráz jedinečné urbanistické struktury území, struktury osídlení a jedinečné kulturní krajiny, které jsou výrazem identity území, jeho historie a tradice.
 - *V změně č. 1 ÚP Hať jsou tyto požadavky respektovány. Ve změně č. 1 se v prostředí kulturních památek a architektonicky a urbanisticky významných staveb nenavrhují žádné změny. Změnou č. 1 nedochází k narušení hodnot v prostředí těchto staveb.*
- 14a) Při plánování rozvoje venkovských území a oblastí ve vazbě na rozvoj primárního sektoru zohlednit ochranu kvalitních lesních porostů, vodních ploch a kvalitní zemědělské, především orné půdy a ekologických funkcí krajiny.

- *Územním plánem a Změna č. 1 ÚP Hať tuto prioritu naplňuje, zabezpečuje ochranu lesních porostů a vodních ploch, nenavrhuje významný plošný zábor zemědělské půdy, v územním plánu respektuje již dříve navržené plochy např. pro bydlení a doplňuje nové za plochy již zastavěné.*
 - *Ekologická funkce krajiny zůstala zachována, vymezený ÚSES v ÚP, včetně změny č. 1 není v rozporu se ZÚR MSK.*
 - *Změna č. 1 ÚP Hať respektuje plochy pro rozvoj primárního sektoru, tj. plochy zemědělské výroby, všechny stávající primární zemědělské funkce zůstaly v území zachovány a v rámci územního plánu a jeho změny č. 1 nebyly měněny. Výrobní aktivity jsou přednostně situovány do stabilizované plochy stávajícího zemědělského areálu z dob kolektivizace a druhého, staršího na vstupu do obce. Obě plochy možno využívat i pro jiné výrobní činnosti spadající pod lehký průmysl nebo služby.*
- 15) Předcházet při změnách nebo vytváření urbánního prostředí prostorově sociální segregaci s negativními vlivy na sociální soudržnost obyvatel.
- *V řešeném území se nenacházejí lokality, v nichž by mohlo docházet k prostorově sociální segregaci i s negativními vlivy na sociální soudržnost obyvatel.*
- 16) Při stanovování způsobu využití území v územně plánovací dokumentaci dávat přednost komplexním řešením před uplatňováním jednostranných hledisek a požadavků, které ve svých důsledcích zhoršují stav i hodnoty území.
- *V změně č. 1 ÚP Hať jsou tyto požadavky v obecné rovině respektovány.*
- 16a) Při územně plánovací činnosti vycházet z principu integrovaného rozvoje území, který představuje objektivní a komplexní posuzování a následně koordinování prostorových, odvětvových a časových hledisek.
- *Územní plán Hať a jeho změna č. 1 ÚP tyto požadavky respektuje.*
- 17) Vytvářet v území podmínky k odstraňování důsledků hospodářských změn lokalizací zastavitelných ploch pro vytváření pracovních příležitostí zejména v hospodářsky problémových regionech a napomoci tak řešení problémů v těchto územích.
- *V změně č. 1 ÚP Hať jsou tyto požadavky v obecné rovině respektovány.*
- 18) Podporovat vyvážený a polycentrický rozvoj sídelní struktury. Vytvářet územní předpoklady pro posílení vazeb mezi městskými a venkovskými oblastmi s ohledem na jejich rozdílnost z hlediska přírodního, krajinného, urbanistického i hospodářského prostředí.
- *Územní plán Hať a jeho změna č. 1 ÚP tyto požadavky obecné rovině respektuje.*
- 19) Vytvářet předpoklady pro rozvoj, využití potenciálu a polyfunkční využívání opuštěných areálů a ploch (tzv. brownfields průmyslového, zemědělského, vojenského a jiného původu, včetně území bývalých vojenských újezdů). Hospodárně využívat zastavěné území (podpora přestaveb revitalizací a sanací území) a zajistit ochranu nezastavěného území (zejména zemědělské a lesní půdy) a zachování veřejné zeleně, včetně minimalizace její fragmentace. Cílem je účelné využívání a uspořádání území úsporně v nárocích na veřejné rozpočty na dopravu a energie, které koordinací veřejných a soukromých zájmů na rozvoji území omezuje negativní důsledky suburbanizace pro udržitelný rozvoj území.
- *V řešeném území se opuštěné areály ani plochy brownfields průmyslového, zemědělského, vojenského a jiného charakteru nenachází. V období po schválení ÚP došlo k postupné obnově brownfields, vymezených v ÚAP.*
- 20) Rozvojové záměry, které mohou významně ovlivnit charakter krajiny, umísťovat do co nejméně konfliktních lokalit a následně podporovat potřebná kompenzační opatření. S ohledem na to při

územně plánovací činnosti respektovat veřejné zájmy např. ochrany biologické rozmanitosti a kvality životního prostředí, zejména formou důsledné ochrany zvláště chráněných území, lokalit soustavy Natura 2000, mokřadů, ochranných pásem vodních zdrojů, chráněné oblasti přirozené akumulace vod a nerostného bohatství, ochrany zemědělského a lesního půdního fondu. Vytvářet územní podmínky pro implementaci a respektování územních systému ekologické stability a zvyšování a udržování ekologické stability a k zajištění ekologických funkcí i v ostatní volné krajině a pro ochranu krajinných prvků přírodního charakteru v zastavěných územích, zvyšování a udržování rozmanitosti venkovské krajiny. V rámci územně plánovací činnosti vytvářet podmínky pro ochranu krajinného rázu s ohledem na cílové kvality krajiny a vytvářet podmínky pro využití přírodních zdrojů.

- *V změně č. 1 ÚP Hať jsou tyto požadavky respektovány, zastavitelné plochy, narušující krajinný ráz byla v rámci změny č. 1 redukovány, příp. zrušeny.*

20a) Vytvářet územní podmínky pro zajištění migrační propustnosti krajiny pro volně žijící živočichy a pro člověka, zejména pro umístování dopravní a technické infrastruktury a při vymezování ploch pro bydlení, občanskou vybavenost, výrobu a skladování. V rámci územně plánovací činnosti omezovat nežádoucí srůstání sídel s ohledem na zajištění přístupnosti a prostupnosti krajiny., uplatňovat integrované přístupy k předcházení a řešení enviromentálních problémů.

- *Změna č. 1 ÚP Hať nenavrhuje rozvojové záměry, které by mohly významně ovlivnit charakter krajiny.*

21) Vymezit a chránit ve spolupráci s dotčenými obcemi před zastavěním pozemky nezbytné pro vytvoření souvislých ploch veřejně přístupné zeleně (zelené pásy) v rozvojových oblastech a v rozvojových osách a ve specifických oblastech, na jejichž území je krajina negativně poznamenána lidskou činností, s využitím její přirozené obnovy; cílem je zachování souvislých pásů nezastavěného území v bezprostředním okolí velkých měst, způsobilých pro nenáročnou formy krátkodobé rekreace a dále pro vznik a rozvoj lesních porostů a zachování prostupnosti krajiny.

- *Územní plán požadavky respektuje, ve změně č. 1 nedochází k vymezení ploch, které by vyvolávaly fragmentaci krajiny nebo zhoršovaly její prostupnost. V ÚP Hať jsou vymezeny plochy ÚSES, zabezpečující ochranu krajinného rázu a taktéž ochranu z hlediska erozního ohrožení, změna č.1 toto řešení posiluje vymezením ploch smíšených nezastavěného území – pro ochranu proti ohrožení (zadržení vody v krajině).*

22) Vytvářet podmínky pro rozvoj a využití předpokladů území pro různé formy cestovního ruchu (např. cykloturistika, agroturistika, poznávací turistika), při zachování a rozvoji hodnot území Podporovat propojení míst atraktivních z hlediska cestovního ruchu, turistickými cestami, které umožní celoroční využití pro různé formy turistiky (např. pěší, cyklo, lyžařská, hippo).

- *ÚP a jeho Změna č. 1 umožňuje budování cyklostezek, stezek pro chodce, hipposteze, sportovních areálů pro letní i zimní sporty a nezbytných účelových komunikací v krajině v souladu s podmínkami stanovenými pro jednotlivé plochy s rozdílným způsobem využití. Kromě kulturních hodnot území je Hať atraktivní i z hlediska využívání krajiny pro pěší, cyklo, případně i hippoturistiku. V územním plánu a jeho změně nejsou stanoveny zásady, resp. podmínky, které by znemožnily rozvoj turistiky, agroturistiky apod.*

23) Podle místních podmínek vytvářet předpoklady pro lepší dostupnost území a zkvalitnění dopravní a technické infrastruktury s ohledem na prostupnost krajiny Při umístování dopravní a technické infrastruktury zachovat prostupnost krajiny a minimalizovat rozsah fragmentace krajiny; je-li to z těchto hledisek účelné, umísťovat tato zařízení souběžně. U stávající i budované sítě dálnic. Kapacitních komunikací a silnic I. třídy zohledňovat i potřebu a možnosti umístění odpočívák, které jsou jejich nedílnou součástí. Zmírňovat vystavení městských oblastí nepříznivým účinkům tranzitní

železniční a silniční dopravy, mimo jiné i prostřednictvím obchvatů městských oblastí, nebo zajistit ochranu jinými vhodnými opatřeními v území. Zároveň však vymezovat plochy pro novou obytnou zástavbu tak, aby byl zachován dostatečný odstup od vymezených koridorů pro nové úseky dálnic, silnic I. třídy a železnic, a tímto způsobem důsledně předcházet zneprůchodnění území pro dopravní stavby i možnému nežádoucímu působení negativních účinků provozu dopravy na veřejné zdraví obyvatel (bez nutnosti budování nákladných technických opatření na eliminaci těchto účinků).

- *V změně č. 1 ÚP Hať jsou tyto požadavky v obecné rovině respektovány. Na území obce se nenachází dálnice ani silnice I. třídy či železniční trať.*

24) Vytvářet podmínky pro zlepšování dostupnosti území rozšiřováním a zkvalitňováním dopravní infrastruktury s ohledem na potřeby veřejné dopravy a požadavky ochrany veřejného zdraví a souladu s principy rozvoje udržitelné mobility osob a zboží, zejména uvnitř rozvojových oblastí a rozvojových os. Možnosti nové výstavby je třeba dostatečnou veřejnou infrastrukturou přímo podmínit. Vytvářet podmínky pro zvyšování bezpečnosti a plynulosti dopravy, ochrany a bezpečnosti obyvatelstva a zlepšování jeho ochrany před hlukem a emisemi, s ohledem na to vytvářet v území podmínky pro environmentálně šetrné formy dopravy (např. železniční, cyklistikou).

- *V změně č. 1 ÚP Hať nejsou navrženy nové liniové stavby, které by zhoršovaly prostupnost krajiny nebo ohrožovaly plochy bydlení hlukem a emisemi. Jsou vymezeny koridory pro realizaci dopravní a technické infrastruktury (přístupy, napojení zástavby na inženýrské sítě, likvidace odpadních vod). Většina silnic a ostatních komunikací je v území stabilizována, navrhovány jsou pouze šířkové úpravy stávajících komunikací s ohledem na lepší dostupnost do jednotlivých částí obce. Komunikace jsou navrhovány obzvláště za účelem dopravní obsluhy v územním plánu a v jeho změně navržených zastavitelných ploch.*

24a) Na územích, kde dochází dlouhodobě k překračování zákonem stanovených hodnot imisních limitů pro ochranu lidského zdraví, je nutné předcházet dalšímu významnému zhoršování stavu. V územích, kde nejsou hodnoty imisních limitů pro ochranu lidského zdraví překračovány, vytvářet územní podmínky pro to, aby k jejich překročení nedošlo. Vhodným uspořádáním ploch v území obcí vytvářet podmínky pro minimalizaci negativních vlivů koncentrované výrobní činnosti na bydlení. Vymezovat plochy pro novou obytnou zástavbu tak, aby byl zachován dostatečný odstup od průmyslových nebo zemědělských areálů.

- *V území obce Hať se nenachází areály výroby, jejichž negativní vlivy z výrobní činnosti by měly dopad na zhoršení podmínek bydlení. V změně č. 1 ÚP Hať nejsou další plochy výroby navrhovány, naopak dochází ke zrušení plochy výroby navazující na zastavěné území u sil. II/469, který navazoval na bydlení.*

25) Vytvářet podmínky pro preventivní ochranu území a obyvatelstva před potenciálními riziky a přírodními katastrofami v území (záplavy, sesuvy půdy, eroze, sucho atd.) s cílem jim předcházet a minimalizovat jejich negativní dopady. Zejména zajistit územní ochranu ploch potřebných pro umístování staveb a opatření na ochranu před povodněmi a pro vymezení území určených k řízeným rozlivům povodní Vytvářet podmínky pro zvýšení přirozené retence srážkových vod v území a využívání přírodně blízkých opatření pro zadržování a akumulaci povrchové vody tam, kde je to možné s ohledem na strukturu osídlení a kulturní krajinu, jako jedno z adaptačních opatření v případě dopadů změny klimatu.

V území vytvářet podmínky pro zadržování, vsakování i využívání srážkových vod jako zdroje vody s cílem zmírňování účinků povodní a sucha. Při vymezení zastavitelných ploch zohlednit hospodaření se srážkovými vodami.

- *Navržené řešení ÚP Hať v rámci krajiny napomáhá ochraně území před přívalovými dešťovými vodami. V ÚP je navržena komplexní protipovodňová opatření na potoku Bečva, systém*

suchých nádrží/poldrů, ploch zabezpečujících zvýšení retenčních schopností území a vsakování dešťových vod v krajině. Územní plán stanovuje podmínky, regulující přípustné zastavění navržených a stávajících pozemků tak, aby i v rámci zastavěného a zastavitelného území byla zabezpečeno vsakování dešťových vod. Ve změně č. 1 ÚP Hať jsou tyto podmínky doplněny v plochách zastavitelných, které byly prověřovány v územních studiích zejména z důvodu vysoké hladiny spodní vody (US1, US2, US3).

26) Vymezovat zastavitelné plochy v záplavových územích a umisťovat do nich veřejnou infrastrukturu jen ve zcela výjimečných a zvláště odůvodněných případech. Vymezovat a chránit zastavitelné plochy pro přemístění zástavby z území s vysokou mírou rizika vzniku povodňových škod.

- *V územním plánu ani změně č. 1 ÚP Hať nejsou navrhovány zastavitelné plochy v území ohrožovaném povodněmi.*

27) Vytvářet podmínky pro koordinované umísťování veřejné infrastruktury v území a její rozvoj a tím podporovat její účelné využívání v rámci sídelní struktury, včetně podmínek pro rozvoj digitální technické infrastruktury. Vytvářet rovněž podmínky pro zkvalitnění dopravní dostupnosti obcí (měst), které jsou přirozenými regionálními centry v území tak, aby se díky možnostem, poloze i infrastrukturu těchto obcí zlepšovaly i podmínky pro rozvoj okolních obcí ve venkovských oblastech a v oblastech se specifickými geografickými podmínkami. Při územně plánovací činnosti stanovovat podmínky pro vytvoření výkonné sítě osobní i nákladní železniční, silniční, vodní a letecké dopravy, včetně sítě regionálních letišť, efektivní dopravní sítě pro spojení městských oblastí s venkovskými oblastmi, stejně jako řešení přeshraniční dopravy, protože mobilita a dostupnost jsou klíčovými předpoklady hospodářského rozvoje ve všech regionech.

- *V územním plánu Hať a jeho změně č. 1 je navržena veřejná infrastruktura odpovídající velikosti a potřebám obce a účelnému využívání v rámci sídla. Dále pak jsou vymezeny plochy pro realizaci technické infrastruktury a dopravní infrastruktury koordinované z hlediska účelnosti a efektivity budoucí výstavby.*

28) Pro zajištění kvality života obyvatel zohledňovat potřeby rozvoje v dlouhodobém horizontu a nároky na veřejnou infrastrukturu, včetně veřejných prostranství. Návrh a ochranu kvalitních městských prostorů a veřejné infrastruktury je vhodné řešit ve spolupráci veřejného a soukromého sektoru s veřejností.

- *V územním plánu a změně č. 1 ÚP Hať jsou nároky zabezpečeny komplexním návrhem veřejné infrastruktury. Nová výstavba je podmíněna vybudováním dostatečné veřejné vybavenosti. V platném ÚP je umožněna výstavba sociálních bytů pro osoby znevýhodněné věkem nebo zdravotním postižením, navrhuje se výstavba samostatného sociálního zařízení v lokalitě Na Chromině.*

(29) Zvláštní pozornost věnovat návaznosti různých druhů dopravy. Vytvářet územní podmínky pro upřednostňování veřejné hromadné, cyklistické a pěší dopravy. S ohledem na to vymezovat plochy a koridory nezbytné pro efektivní integrované systémy veřejné dopravy nebo městskou hromadnou dopravu, umožňující účelné propojení ploch bydlení, ploch rekreace, občanského vybavení, veřejných prostranství, výroby a dalších ploch, s požadavky na kvalitní životní prostředí. Vytvářet tak podmínky pro rozvoj účinného a dostupného systému, který bude poskytovat obyvatelům rovné možnosti mobility a dosažitelnosti v území. S ohledem na to vytvářet podmínky pro vybudování a užívání vhodné sítě pěších a cyklistických cest, včetně doprovodné zeleně v místech, kde je to vhodné.

- *V územním plánu a změně č. 1 ÚP Hať jsou průchody krajinou respektovány. Z hlediska významu, velikosti a situování sídla z hlediska návaznosti dopravy nebyly nové průchody krajinou předmětem řešení změny územního plánu.*

- 30) Úroveň technické infrastruktury, zejména dodávka vody a zpracování odpadních vod je nutno koncipovat tak, aby splňovala požadavky na vysokou kvalitu života v současnosti i v budoucnosti.
- *Priorita je v územním plánu splněna. V územním plánu v stanovena koncepce odkanalizování území s ukončením kanalizace na stávající ČOV, stanovena koncepce zásobování pitnou vodou. V změně č. 1 ÚP Hať jsou tyto koncepce respektovány.*
- 31) Vytvářet územní podmínky pro rozvoj decentralizované, efektivní a bezpečné výroby energie z obnovitelných zdrojů, šetrné k životnímu prostředí, s cílem minimalizace jejich negativních vlivů a rizik při respektování přednosti zajištění bezpečného zásobování území energiemi.
- *Priorita je v územním plánu splněna. Na územní obce byly vybudovány 2 větrné elektrárny a vymezena plocha pro výstavbu další.*
- (32) Při stanovování urbanistické koncepce posoudit kvalitu bytového fondu ve znevýhodněných městských částech. V souladu s požadavky na kvalitní městské struktury, zdravé prostředí a účinnou infrastrukturu věnovat pozornost vymezení ploch přestavby
- *Znevýhodněné části se v řešeném území nenachází. Plochy pro přestavbu jsou v návrhu územního plánu vymezeny (plochy smíšené obytné venkovské, plochy pro výrobní služby nebo občanské vybavení).*

Územní plán Hať a jeho změna č. 1 je zpracován v souladu s Politikou územního rozvoje České republiky ve znění Aktualizace č. 1 – 5 a respektuje republikové priority územního plánování pro zajištění udržitelného rozvoje, vymezení rozvojových oblastí a os, vymezení specifických oblastí na území Moravskoslezského kraje, jakož i vyjmenované koridory dopravní infrastruktury.

B3) Vyhodnocení souladu se Zásadami územního rozvoje Moravskoslezského kraje

Územně plánovací dokumentací vydanou krajem jsou pro obec Hať Zásady územního rozvoje Moravskoslezského kraje (dále jen „ZÚR MSK“), které byly vydány Zastupitelstvem Moravskoslezského kraje dne 22.12.2010 usnesením č. 16/1426. Dne 13.9.2018 byla vydána Aktualizace č. 1 ZÚR MSK, a to usnesením č. 9/957 a po zveřejnění úplného znění nabyla účinnosti dne 21.11.2018. Aktualizace č. 5 Zásad územního rozvoje Moravskoslezského kraje byla vydána usnesením č. 4/375. Zastupitelstvo Moravskoslezského kraje vydalo dne 16. 3. 2022 formou opatření obecné povahy Aktualizaci č. 3 Zásad územního rozvoje Moravskoslezského kraje (A3 ZÚR MSK) usnesením č. 7/697 a současně Aktualizaci č. 4 Zásad územního rozvoje Moravskoslezského kraje (A4 ZÚR MSK) usnesením č. 7/696. A3 ZÚR MSK a A4 ZÚR MSK nabyly účinnosti 16. 4. 2022. Dne 16. 6. 2022 byla usnesení Zastupitelstva kraje č. 8/834 vydaná Aktualizace č. 2a Zásad územního rozvoje Moravskoslezského kraje a 15. 8. 2022 usnesením č. 9/942 vydána Aktualizace č. 2b (ZÚR MSK včetně aktualizací dále je v textu zmiňována jako ZÚR MSK nebo ZÚR).

1) Upřesněné priority územního plánování kraje pro zajištění udržitelného rozvoje území,

- 1.1. Obec Hať je součástí Metropolitní rozvojové oblasti Ostrava (OB2),
- 1.2. Obec Hať neleží ani po zpřesnění vymezení v ZÚR MSK na žádné rozvojové ose.

Z aktualizace zásad územního rozvoje vyplývá požadavek koordinace územně plánovací činnosti obce Hať, při upřesňování vymezení těchto ploch a koridorů veřejně prospěšných staveb (VPS) a veřejně prospěšných opatření (VPO) nadmístního významu, pro které lze práva k pozemkům a stavbám vyvlastnit:

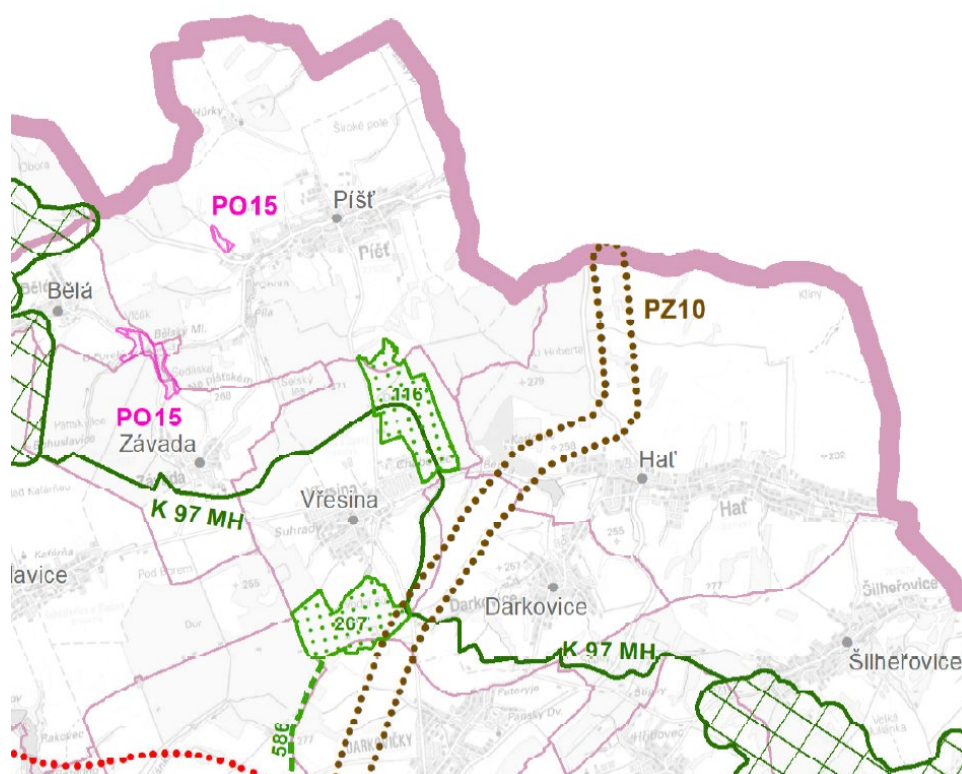
VPS: **PZ10** – propojovací VTL plynovod Děhylov – Hať – státní hranice ČR / Polsko

Navrhovaný koridor má počátek v kompresorové stanici Děhylov, mezi Děhylovem a Kozmicemi a pokračuje v souběhu se stávajícím VTL plynovodem DN 500 Děhylov – Kozmice směrem k silnici I/56. Za přechodem silnice I/56 v Kozmicích koridor opouští společnou trasu a lomí se východním směrem k samotě Vařešinky. Dále pokračuje na severovýchod, obchází západně obce Darkovice a Darkovičky a od obce Hať je veden severním směrem až ke státní hranici.

Koridor je v ÚP obce vymezen. V rámci změny č. 1 je v grafické části zobrazen v souladu se Standardizací včetně označení jako koridor z nadřazené ÚPD kódem 1/CNZ-PZ10. Po veřejném projednání byl zpřesněn na základě podkladu dodaného oprávněným investorem (NET4GAS, s. r.o.).

VPS: **EZv14 – Hať**, plocha pro umístění větrné elektrárny v severní části k. ú. Hať cca 1,5 km severně od zastavěného území obce a 1,25 km východně od lokality U Huberta při vyústění lesní cesty na silnici II/469 Hať – státní hranice ČR / Polsko.

V ÚP obce byla plocha pro umístění stožáru vymezena. V současnosti je větrná elektrárna již zrealizována a vymezena jako stabilizovaná plocha VE (plocha výroby z obnovitelných zdrojů).



Výřez grafické části Úplného znění ZÚR MSK po vydání aktualizace č. 1, 3,4 a 5

Vyjmenované stavby a opatření byly zapracovány do Územního plánu obce Hať a ve změně č. 1 jsou dosud nezrealizované plně respektovány. Územní plán Hať a jeho změna č. 1 je v souladu s Aktualizací ZÚR MSK č. 1, 3,4 a 5.

Dále ze ZÚR MSK z kapitoly H.II. DALŠÍ POŽADAVKY NA ŘEŠENÍ V ÚPD OBCÍ vyplývají pro ÚP Hať:

- požadavek na řešení a vzájemnou koordinaci při vymezení ploch a koridorů v ÚPD dotčených obcí a na koordinaci územně plánovací činnosti pro záměr Prajzká cesta (státní hranice Polsko/ČR – Oldřišov – Vřesina – Šilheřovice – Koblov), kde jako dotčená obec je mj. uvedena i Hať.

Cyklotrasa č. 544 „Prajzká cesta“ je v ÚP Hať a jeho změně č. 1 respektována, probíhá po stávajících komunikacích.

Vymezený koridor propojovacího VTL plynovodu 1/CNZ-PZ10 VVTL neznámá kolizi, průběh cyklotrasy po komunikacích přes propojovací VTL plynovod je možný.

Ve změně č. 1 jsou plně respektovány veškeré stavby, opatření a zásady využití ploch v souladu s územním plánem

Podstatné požadavky, vyplývající pro obec Hať ze zařazení do rozvojové metropolitní oblasti OB2

Ostrava:

- Podpora restrukturalizace, vytváření územních podmínek pro restrukturalizaci ekonomiky s důrazem na modernizaci průmyslu, rozvoj služeb a dalších aktivit se zaměřením na vývoj a výzkum ve vazbě na vysoké školství.
- Vytváření územních podmínek pro zřizování ploch zeleně.

V územním plánu Hať jsou navrženy plochy pro veřejnou vybavenost, respektovány plochy pro výrobu, výrobní služby, přičemž ve stávajících plochách jsou zabezpečeny vhodné územní podmínky pro modernizaci. V územním plánu byla věnována vysoká pozornost návrhu ploch pro zeleň v zastavěném území i zeleně v krajině, zejména ke snížení ohrožení zastavěného území před povodněmi.

Z Úkolů pro územní plánování, stanovených v ZÚR MSK nevyplývají pro Hať žádné konkrétní požadavky.

Ad1) Vyhodnocení souladu Územního plánu Hať, změny č. 1 s Prioritami územního plánování kraje pro zajištění udržitelného rozvoje území, které byly základním východiskem pro pracování územního plánu

Změna č. 1 Územního plánu Hať neřeší změny urbanistické koncepce, ani koncepce uspořádání krajiny, či koncepce technické infrastruktury nebo koncepce rozvoje a ochrany hodnot. Ve vztahu k Zásadám územního rozvoje Moravskoslezského kraje je změnou malého charakteru a není v rozporu s prioritami, cíli a úkoly v tomto dokumentu pro dané oblasti stanovenými.

Ze Zásad územního rozvoje Moravskoslezského kraje vyplývá pro řešené území respektování „Priorit územního plánování kraje pro zajištění udržitelného rozvoje území“ následně (číslování a text odpovídá ZÚR MSK, úplné znění po aktualizaci č. 1, 2a, 2b, 3, 4 a č. 5):

5. Vytvoření podmínek pro:

- ⇒ *rozvoj polycentrické sídelní struktury podporou kooperačních vazeb spádových obcí,*
- ⇒ *rozvoj rezidenční, výrobní a obslužné funkce spádových obcí.*
- Koncepce rozvoje obce Hať, stanovená v územní plánu a respektována ve změně č.1 vymezuje zastavitelné plochy a plochy přestavby tak, aby byl posílen rozvoj bydlení, výroby a odpovídající vybavenosti, včetně zabezpečení zázemí v plochách rekreace a plochách navržených pro tělovýchovu a sport.

6. V rámci územního rozvoje sídel:

- ⇒ *preferovat efektivní využívání zastavěného území (tj. přednostní využití nezastavěných ploch v zastavěném území a ploch určených k asanaci, změnu využití objektů a areálů původní zástavby v rámci zastavěného území) před vymezováním nových ploch ve volné krajině,*

- ⇒ nové rozvojové plochy nevymezovat v lokalitách, kde by jejich zastavění vedlo ke srůstání sídel a zvýšení neprůchodnosti území;
- ⇒ nové plochy pro obytnou zástavbu vymezovat v dostatečném odstupu od koridorů vymezených pro umístění nových úseků dálnic, silnic I. třídy a železnic;
- ⇒ preferovat lokality mimo stanovená záplavová území.

- Dle koncepce územního rozvoje sídla, stanovené v ÚP Hať a respektované ve změně č.1, se obec bude rozvíjet kompaktně. V územním plánu se navrhuje přednostně zástavba proluk a zastavitelné plochy v těsné vazbě na zastavěné území. Územní plán nepřipouští extenzivní rozvoj sídla, nezakládá podmínky pro vznik suburbánních zón, intenzifikuje zastavěné území, navrhuje přestavby. Veškeré zastavitelné plochy jsou vymezeny mimo záplavové území. V řešeném území se nenachází dálnice, silnic I. třídy ani koridory pro jejich případnou výstavbu, nenachází se železnice, proto nebylo nutno zvažovat potřebné odstupy plochy pro rozvoj bydlení. Návrhem ÚP a jeho změnou č.1 je respektována urbanistická svébytnost obce s důrazem na její zachování jako samostatné, vylučující srůstání s obcí Darkovice. Plochy, jejichž zastavění by vedlo ke srůstu obou sídel, nebyly vymezovány. Návrh ÚP není v rozporu s výše uvedenými požadavky ZÚR MSK.

7. Ochrana a zkvalitňování obytné funkce sídel a jejich rekreačního zázemí; rozvoj obytné funkce řešit současně s odpovídající veřejnou infrastrukturou. Podporovat rozvoj systémů odvádění a čištění odpadních vod.

- V návrhu ÚP a změně č. 1 je priorita respektována, u zastavěných a zastavitelných ploch je dořešeno napojení na veřejnou infrastrukturu. V územním plánu a změně č. 1 je navrženo odvedení odpadních vod ze zastavitelných ploch do stávající kanalizační sítě ukončené na ČOV v Dolní Hati.

7a. Podporovat rozvoj systému odvádění a čištění povrchových vod včetně vytváření podmínek pro zvýšení přirozené retence srážkových vod v území s ohledem na strukturu osídlení a kulturní krajinu jako alternativu k umělé akumulaci vod.

- V návrhu ÚP a jeho změně č. 1 je priorita respektována, v územním plánu jsou vytvořeny podmínky pro zvýšení přirozené retence srážkových vod, jakož i podmínky pro rozvoj systému odvádění a čištění povrchových vod. V rámci ÚP Hať a jeho změny se doplňují opatření pro zadržování vody v krajině, tj. předcházení povodním a erozi půdy, jedná se zejména o původně 5 navržených poldrů, z nichž jsou v současnosti 3 již realizovány, dále pak průlehy, či příkopy se zatravněním, kterými se i zajistí ochrana proti přívalovým deštům.

8. Rozvoj rekreace a cestovního ruchu, vytváření podmínek pro využívání přírodních a kulturně historických hodnot daného území jako atraktivit cestovního ruchu při respektování jejich nezbytné ochrany.

- V ÚP Hať jsou navrženy plochy pro rozvoj rekreace a cestovního ruchu, rozvoj tělovýchovy a sportu v rámci plochy OS. Správní území obce Hať je vhodné pro turistiku, cykloturistiku, resp. agroturistiku. Zásady využití ploch, stanovené v ÚP, podporují využití ploch tak, aby umožnily rozvoj cestovního ruchu.

11. Vytváření územních podmínek pro rozvoj udržitelných druhů dopravy (pěší dopravy a cyklo dopravy) v návaznosti na ostatní dopravní systémy kraje; podpora rozvoje systému pěších a cyklistických tras s vazbou na přilehlé území ČR, Slovenska a Polska.

- V ÚP Hať a jeho změně č. 1 jsou respektovány stávající cyklistické trasy a realizované stezky. Nové rozvojové záměry jsou koordinovány tak, aby založená koncepce cyklistických tras byla dodržena, včetně návazností na sousední sídla.

12. *Polyfunkční využití rekultivovaných a revitalizovaných ploch.*

- Tyto plochy jsou již stabilizovány a územní plán jejich využití nemění.

Návrh ÚP je v souladu s výše uvedenými požadavky A-ZÚR.

13. *Stabilizace a postupné zlepšování stavu složek životního prostředí především v centrální a východní části kraje. Vytváření podmínek pro postupné snižování zátěže obytného a rekreačního území hlukem a emisemi z dopravy a výrobních provozů. Vytváření územních podmínek pro výsadbu zeleně, přednostně v oblastech se dlouhodobě zhoršenou kvalitou ovzduší.*

- ÚP a jeho změna č. 1 jsou v souladu s výše uvedenými požadavky ZÚR MSK.

Na kvalitu ovzduší v obci mají vliv velké zdroje znečištění v regionu, které jsou situovány mimo vlastní obec. Negativní vliv na čistotu ovzduší mají místní, malé zdroje znečištění. Určité zatížení vyvolává tranzitní nákladní doprava k hraničnímu přechodu, převážně avšak mimo obytná území. Opatření vedoucí ke zlepšení stavu lze přijmout jinou cestou než územním plánem.

Rozvojové plochy navržené v územním plánu pro činnosti, které by mohly mít dopad na životní prostředí musí být provozovány tak, aby negativními vlivy nezhoršovaly životní prostředí.

14. *Ochrana přírodních, kulturních a civilizačních hodnot směřující k udržení a zachování nejvýraznějších jevů a znaků, které vystihují jedinečnost a nezaměnitelnost charakteru území.*

- V územním plánu a jeho změně č. 1 jsou omezeny střety rozvojových záměrů s ochranou přírody. Územním plánem je stanovena ochrana ploch přírodních, zemědělských, lesních, vodních a vodohospodářských a také ploch smíšených – nezastavěného území stanovením podmínek pro využívání těchto ploch. Je vymezen územní systém ekologické stability, (prvky lokálního významu). Režim povrchových a podzemních vod nebude navrženým řešením narušen. Zastavitelné plochy budou napojeny na veřejný vodovod prodloužením vodovodních řadů nebo přípojkami na stávající vodovodní řady. Zástavba v Hatě je a nová bude napojena na kanalizaci zakončenou na čistírně odpadních vod ve východní části Hatě, v závěru ulice Lipová.

Změna č. 1 nezhoršuje současný stav v ochraně přírodních hodnot a krajinného rázu, nenavrhuje další výškové dominanty.

15. *Preventivní ochrana území před současnými i předvídatelnými bezpečnostními hrozbami přírodního a antropologického charakteru s cílem minimalizovat negativní dopady možných mimořádných událostí a krizových situací na chráněné zájmy na území kraje, přičemž za chráněné zájmy jsou považovány především životy a zdraví osob, životní prostředí a majetek.*

- Na území obce Hať není stanoveno záplavové území. Zastavěné území obce je ohroženo přívalovými dešťovými vodami z extravilánů. Snižování či eliminace rizik z toho plynoucích řeší územní plán a jeho změna komplexně systémem průlehů, příkopů, návrhem ploch zeleně v krajině a suchách nádrží/poldrů.

16. *Respektování zájmů obrany státu.*

- Zájmy obrany státu nejsou řešením změny č. 1 územního plánu dotčeny.

16a. *Respektování zájmů ochrany obyvatelstva za účelem předcházení vzniku mimořádných událostí a krizových situací a zajištění připravenosti a jejich řešení.*

- Zájmy ochrany obyvatelstva ÚP a jeho změna č. 1 respektuje v souladu s možnostmi vymezenými platnými právními předpisy, které upravují obsah a zejména podrobnosti územního plánu. Nebylo požadováno zapracování konkrétních záměrů ochrany obyvatelstva.

V souladu s výše provedeným vyhodnocením priorit lze konstatovat, že Územní plán Hať je i po změně č. 1 v souladu s prioritami stanovenými v územně plánovací dokumentaci vydané Moravskoslezským krajem.

Ad2) Ze zařazení obce mezi ostatní civilizační hodnoty nadmístního významu v rámci správního území Moravskoslezského kraje vyplývají pro využití území sídla tyto územní podmínky koncepce ochrany a rozvoje pro vymezené přírodní, kulturní a civilizační hodnoty území:

Obec Hať z hlediska civilizačních hodnot území je dle ZÚR MSK součástí území kraje vybaveného technickou infrastrukturou č. 74d. a územím s dostupností krátkodobé a dlouhodobé rekreace v kvalitním přírodním prostředí č. 74e.

Kritéria a podmínky pro rozhodování pro tyto oblasti nebyly konkrétně stanoveny. Dle ZUR nutno v tomto území respektovat dle čl. 76 Úkoly pro územní plánování, požadavky na využití území:

- Vytvářet územní podmínky pro zachování vizuálního vlivu vymezených přírodních, kulturních a civilizačních hodnot. Vymezovat plochy pro výrazově konkurenčními záměry jen ve výjimečných, a zvláště odůvodněných případech a ve veřejném zájmu.
- Při upřesňování ploch a koridorů staveb dopravní a technické infrastruktury minimalizovat riziko narušení vymezených hodnot a jejich vizuálního vlivu v závislosti na konkrétních terénních podmínkách vhodným vymezením koridoru trasy a lokalizací staveb.

Územní plán a jeho Změna č. 1 naplňování těchto podmínek zabezpečují návrhem koncepce technické infrastruktury, zabezpečením ochrany hodnot a dostupností rekreace v přírodním prostředí.

Ad3) Ze zařazení obce do typu krajiny (C-04) Opavské pahorkatiny „Bohuslavice – Šilheřovice,“ vyplývají na využití území sídla tyto podmínky pro rozhodování o změnách v území:



Výřez grafické části Úplného znění ZÚR MSK po vydání aktualizace č. 1, 3, 4 a 5

Územní plán Hať respektuje zařazení obce do oblasti specifické krajiny Opavské pahorkatiny „Bohuslavice – Šilheřovice (C-04)“ a využití území sídla, pro které vyplývají tyto podmínky pro rozhodování o změnách v území:

Charakteristické znaky krajiny

- Lesozemědělská krajina, ve které se střídají plochy lesa s otevřenými plochami zemědělské krajiny, velké obce s liniovou strukturou ve východní části oblasti (Hať, Šilheřovice, Markvartovice, Ludgeřovice).
- Svěrázný historický region Hlučínska, připojený k ČR až v roce 1920.
- Zámek v Šilheřovicích a přírodně krajinářský zámecký park.

Cílové kvality

CÍLOVÁ KVALITA(CK)	PLATNOST CK V RÁMCI SPECIFICKÉ KRAJINY
Krajina s dochovanou celistvostí nefragmentovaných částí krajiny včetně rozsáhlých ploch lesních komplexů.	Celém území specifické krajiny C-04.
Krajina s významnou kulturní dominantou areálu zámku a parku v Šilheřovicích.	K. ú. Šilheřovice a okruh viditelnosti dominanty.
Krajina se zachovaným významem drobných kulturních dominant kostelů ve struktuře zástavby a ve vizuální scéně.	Okruh viditelnosti lokálních dominant v obcích Hať, Píšť, Chuchelná, Bohuslavice, Bolatice.
Krajina s linií historického vojenského opevnění v ose Hať – Darkovice – Markvartovice – Šilheřovice.	K. ú. Hať, Kozmice, Bohuslavice, Vřesina, Darkovice, Darkovičky, Markvartovice, Šilheřovice.

Podmínky pro zachování a dosažení cílových kvalit:

- Omezit živelný nárůst plošného rozsahu nové zástavby a zachování dosavadní struktury osídlení a venkovského, resp. příměstského charakteru sídel.
- Urbanizační aktivity v sídelní a urbanizační ose Ostrava – Hlučín – Kravaře – Opava (s výjimkou rezidenční funkce sídel) přednostně lokalizovat podél jižní hranice se specifickou krajinou C-03.
- Zachovat celistvost částí krajiny dosud nefragmentovaných dopravní a technickou infrastrukturou a zástavbou, zejména lesních celků.
- Chránit siluety kulturních dominant v Hati, Píšti, Chuchelné, Bohuslavicích a Bolaticích před snížením jejich vizuálního významu v krajině scéně nevhodnou zástavbou.
- Zachovat vizuální obraz linie historického vojenského opevnění v krajině (k. ú. Milostovice, Jakař, Kateřinky, Malé Hoštice, Velké Hoštice, Komárov, Štítina, Mokré Lazce, Háj ve Slezsku).
- Zachovat dosavadní převážně venkovský charakter osídlení s liniovou strukturou zástavby ve východní části specifické krajiny (Hať, Šilheřovice, Markvartovice, Ludgeřovice).

Územní plán a jeho změna č. 1 plně respektuje výše uvedené zásady pro daný typ krajin, která je charakteristická pro území sídla a navrhuje nové zastavitelné plochy uvnitř zastavěného území, resp. v těsné vazbě na něj, přičemž přednostně využívá proluky v zástavbě. Rozsah zastavitelných ploch pro bydlení je odůvodnitelný a odpovídá potřebám obce. Územní plán a jeho změna č. 1 respektuje dopravní skelet území, stávající účelové komunikace zpřístupňující pozemky v nezastavěném území a umožňuje budovat nové dle Plánu společných zařízení a KPU. Dopravní skelet je v území využíván i pro vedení cyklistických stezek. Územní plán vymezuje plochy pro ÚSES lokálního významu. Na území obce nebyl nadregionální a regionální ÚSES v nadřazené ÚPD vymezen. Tyto zásady jsou respektovány i ve změně č. 1.

C) VYHODNOCENÍ SOULADU S CÍLI A ÚKOLY ÚZEMNÍHO PLÁNOVÁNÍ, ZEJMÉNA S POŽADAVKY NA OCHRANU ARCHITEKTONICKÝCH A URBANISTICKÝCH HODNOT V ÚZEMÍ A POŽADAVKY NA OCHRANU NEZASTAVĚNÉHO ÚZEMÍ

Vyhodnocení souladu s cíli a úkoly územního plánování, s požadavky na ochranu architektonických a urbanistických hodnot v území a požadavky na ochranu nezastavěného území je součástí Odůvodnění v platném územním plánu.

Změna č. 1 nevymezuje plochy pro záměry, které by byly v rozporu s cíli a úkoly územního plánování, požadavky na ochranu architektonických a urbanistických hodnot v území a požadavky na ochranu nezastavěného území.

Změna ÚP respektuje základní principy udržitelného rozvoje území, přispívá k vytváření vyváženého vztahu podmínek pro příznivé prostředí, pro hospodářský rozvoj a pro soudržnost společenství obyvatel území a není s nimi v rozporu. Zabezpečuje ochranu přírodních, kulturních a civilizačních hodnot území, včetně urbanistického, architektonického a archeologického dědictví. Změnou ÚP se upřesňují podmínky pro ochranu nezastavěného území.

D) VYHODNOCENÍ SOULADU S POŽADAVKY STAVEBNÍHO ZÁKONA A JEHO PROVÁDĚCÍCH PŘEDPISŮ A SOULADU S POŽADAVKY ZVLÁŠTNÍCH PRÁVNÍCH PŘEDPISŮ

Vyhodnocení souladu s požadavky stavebního zákona, jeho prováděcích předpisů cíli a s požadavky zvláštních právních předpisů je součástí Odůvodnění v platném územním plánu.

V rámci změny č. 1 byl prověřen soulad s právními předpisy, vydanými v období po zpracování územního plánu a grafická a textová část byla uvedena do souladu. Územní plán ani Změna č. 1 nevymezuje plochy pro záměry, které by byly v rozporu s požadavky stavebního zákona a požadavky zvláštních právních předpisů.

E) VYHODNOCENÍ SPLNĚNÍ POŽADAVKŮ, STANOVENÝCH V „OBSAHU ZMĚNY Č. 1 ÚZEMNÍHO PLÁNU“, POKYŇŮ K ÚPRAVĚ ÚZEMNÍHO PLÁNU PO SPOLEČNÉM JEDNÁNÍ A POKYŇŮ K ÚPRAVĚ ÚZEMNÍHO PLÁNU PO VEŘEJNÉM PROJEDNÁNÍ

E.1) Vyhodnocení splnění požadavků pro zpracování změny územního plánu v rozsahu „Obsahu změny č. 1 Územního plánu Hať“

Podkladem pro zpracování Změny č. 1 Územního plánu Hať je „Obsah změny č. 1 Územního plánu Hať“, projednávaný v Zastupitelstvu obce 1. 3. 2021, který byl doplněn po projednání Zastupitelstvem dne 25. 10. 2021 a po projednání Zastupitelstvem 24. 11. 2021.

A) Vyhodnocení požadavků „Obsahu č. 1 změny č. 1 ÚP Hať“ schválených Zastupitelstvem obce Hať na 13. zasedání, konaném dne 1. 3. 2021:

OZN. POŽ. DLE PROJEDNÁNÍ	OZNAČENÍ V OBSAHU ZMĚNY - Č. USNESENÍ	OZNAČENÍ PLOCHY VE ZMĚNĚ Č. 1	NÁVRH VYUŽITÍ PLOCHY VE ZMĚNĚ Č.1	ZDŮVODNĚNÍ
1/1	Z13/7-7	<u>1/Z12</u>	SV	Prověřen požadavek, pozemek navazuje na zastavěné území, s možností napojení na stávající technickou a dopravní infrastrukturu.
1/2	Z13/7-10	<u>1/P1</u>	SV	Prověřen požadavek, plocha přestavby u místní komunikace v zastavěném území, vhodná pro dané využití.

OZN. POŽ. DLE PROJEDNÁNÍ	OZNAČENÍ V OBSAHU ZMĚNY - Č. USNESENÍ	OZNAČENÍ PLOCHY VE ZMĚNĚ Č. 1	NÁVRH VYUŽITÍ PLOCHY VE ZMĚNĚ Č.1	ZDŮVODNĚNÍ
1/3	Z13/7-12b	-	AZ	Plocha územní rezervy R8 byla v souladu s požadavkem z ÚP vypuštěna
1/4, 1/5	Z13/7-13 Z13/7-15	<u>1/Z9</u>	SV	Prověřeny požadavky, pro bydlení v ploše SV vymezena část požadovaných parcel v souladu s rozhodnutím zastupitelstva (dorovnání jižní hranice do úrovně jižní hranice plochy Z9, navazující na plochu Z9, ve změně označenou jako Z9a, plocha vhodná pro daný účel.
1/6	Z13/7-21a Z13/7-21b	<u>1/Z11</u>	SV	Prověřen požadavek, do změny č. 1 byla zapracována část parc. č. 3191 do úrovně jižní hranice plochy Z28, zbývající část plochy územní rezervy R4 byla z ÚP vypuštěna.
1/7	Z13/7-22	<u>1/Z1</u>	SV	Prověřen požadavek, plocha navazuje na zastavěné území, s možností napojení na stávající technickou a dopravní infrastrukturu.
1/8	Z13/7-23	<u>1/Z3</u>	SV	Prověřen požadavek, plocha vymezena z územní rezervy R2 – uprostřed, rozděluje rezervu na plochu R2a, R2b. Současně byl navržen napojení oddělené plochy R2a na stávající veřejné prostranství, návrhem na jeho prodloužení (viz. plocha 1/Z4 pro PP). Plocha R2b je napojena prolukou stejného vlastníka na stávající místní komunikaci. Vymezena zastavitelná plocha 1/Z3 je napojena přímo navazující na zastavěné území, s možností napojení na technickou a dopravní infrastrukturu.
1/9	Z13/7-24a	<u>1/Z6</u>	SV	Prověřen požadavek, plocha územní rezervy R1 změněna na zastavitelnou, upravena tak, aby vyplňovala proluku podél ul. Na Chromině a nepřesahovala do krajiny, tj. vymezena do úrovně zastavěného území z východní strany. Vymezena zastavitelná plocha navazuje na místní komunikaci a umožňuje napojení na stávající technickou infrastrukturu.
1/10	Z13/7-27	<u>1/K11</u>	LE	Prověřen požadavek, navrženo zalesnění v souladu s rozhodnutím zastupitelstva.
1/11 2/7	Z13/7-28 Z18/9a		bez změny	Prověřen požadavek, LBC 5 není možno zrušit vzhledem ke koncepci ÚSES a nutnosti propojení ÚSES na LBC Bečva a zabezpečení tak souvislého napojení na ÚSES v ÚP Šilheřovice. Trasa LBC 5 nebyla ve změně č. 1 změněna a respektuje platný územní plán. Po veřejném projednání byl z návrhu změny č. 1 vypuštěn koridor 1/CNU-T3.
1/12	Z13/7-30	<u>1/Z10</u>	SV	Doplnění zastavitelné plochy do úrovně zastavěného území z východní strany. Plocha ve vazbě na zastavěné území, s napojením na dopravní a technickou infrastrukturu obce.
1/13	Z13/7-31.1	<u>1/Z28</u>	VZ	Vymezena plocha pro výrobu zemědělskou k rozšíření stávajícího areálu a v souladu s tím redukována plocha územní rezervy R3.
1/14	Z13/7-34	-	ZS	Parc. č. 1150/1, 1149/1, 1134, 1133, 1132, 1131, 1130, 1129, 1128, 1127, 1126, 1125, 1124 a 1123 v souladu s usnesením zastupitelstva vymezeny dle současného stavu v území jako plocha sídelní zeleně (ZS), v souvislosti s tím byla plocha Z24 rozdělena na Z24a (část podél ul. Lipová) a Z24b (část přístupné z ul. U Bečvy).

B) Vyhodnocení dalších požadavků doplněných do „Obsahu změny č. 1 ÚP Hať“ na 18. zasedání zastupitelstva obce Hať dne 25. 10. 2021 (B):

Změna č. 1 a úplné znění po změně č. 1 je zpracováno dle metodiky Ministerstva pro místní rozvoj (dále jen „MMR“) „Standard vybraných částí územního plánu“ (dále jen „metodika MMR“). Do výrokové části byly doplněny definice koridorů a podmínky jejich využití. Plochy s rozdílným způsobem využití platného územního plánu byly převedeny do ploch dle metodiky MMR tak, aby funkční využití zůstalo stejné.

Při převodu ploch byly respektovány požadavky Obsahu změny. Plochy pro energetiku ve smyslu standardizace (TE) se v ÚP Hať nenachází.

Plochy přestavby byly přehodnoceny a uvedeny do souladu s platnou legislativou. Jedná se o úpravu níže uvedených ploch, které jsou v rámci změny č. 1 změněny z přestavby na zastavitelné vzhledem ke skutečnosti, že tyto plochy se nachází v zastavěném území, ale dosud nebyly zastavěny a ve skutečnosti se jedná zejména o proluky v zástavbě:

- plocha č. 51 změněna na zastavitelnou pro občanské vybavení – sport (OS)
- plocha č. 85 změněna na zastavitelnou pro občanské vybavení veřejné (domov důchodců).
- Plocha č. 3 změněna na zastavitelnou jako plocha smíšená obytná venkovská
- Plocha č. 15, 24, 31, původně plochy přestavby SX, podmíněné zpracováním územní studie vzhledem k hydrologickým podmínkám v území, změněny na plochy SV s doplněním podmínek pro jejich zástavbu v souladu s podmínkami stanovenými v územních studiích. Plocha č. 31 byla již částečně zastavěna.

Návrh odvodňovacích zařízení je v zastavěném území a krajinně vymezen koridorem CNU-T jak pro koridory staveb energetiky, tak vodohospodářské. V „Obsahu změny“ požadované koridory vodní a vodohospodářským (kód KW) nebylo možno vymezit z důvodu aktualizace Standardizace a vyhlášky 500/2006 Sb., ve které se omezuje vymezování ploch jiných, než jsou stanoveny vyhláškou.

V území východně od sil. II/469 jsou podél záhumených komunikací, vymezujících zastavěné území a ploch RZV stávajících, přestavby a zastavitelných na styku s plochami zemědělské půdy v nezastavěném území, navrženy plochy smíšené nezastavěného území – ochrana proti ohrožení území (protierozní) o šířce min 25 m pro zabezpečení ochrany zastavěného území před přívalovými dešťovými vodami, resp. plocha luk a pastvin (AL): 1/K1, 1/K2, 1/K3, 1/K5, 1/K6, 1/K7, 1/K8, 1/K9, 1/K10, 1/K12.

V souvislosti s úpravou jsou aktualizovány příslušné kapitoly územního plánu.

V souladu s „Obsahem změny ÚP“ jsou vymezeny nebo upraveny tyto další zastavitelné plochy:

OZN. POŽ. DLE PROJEDNÁNÍ	OZNAČENÍ V OBSAHU ZMĚNY - Č. USNESENÍ	OZNAČENÍ PLOCHY VE ZMĚNĚ Č. 1	NÁVRH VYUŽITÍ PLOCHY VE ZMĚNĚ Č.1	ZDŮVODNĚNÍ
2/1	Z18/9g	-	AZ	Zastavitelná plocha Z81 pro fotovoltaickou elektrárnu byla ve změně č. 1 zrušena a změněna na stávající využití jako plocha zemědělská v krajinně.
2/2	Z18/9h	-	AZ	Severní část zastavitelné plochy Z93 pro výrobu z obnovitelných zdrojů byla ve změně č. 1 zrušena, změněna na stávající využití jako plocha zemědělská v krajinně.
2/3	Z18/9ch	-	AZ	Zastavitelná plocha Z83 pro výrobu a skladování byla ve změně č. 1 zrušena, změněna na stávající využití jako plocha zemědělská v krajinně.
2/4	Z18/9i	1/K6, 1/K8, 1/K9	MN.o	Zastavitelná plocha Z27 pro občanské vybavení – sport byla ve změně č. 1 zrušena a vymezena jako plocha změny v krajinně – plocha smíšená nezastavěného území pro ochranu proti ohrožení (zvýšení retenční schopnosti krajiny)
2/5	Z18/9j	-	OS, ZP	Vymezení zastavěné plochy u vodní nádrže, vymezené jako OS - sport, aktivity - rybaření, myslivost) byla upravena dle skutečného využití území, zmenšena a v západní části původně vymezené plochy OS plocha vymezena jako plocha zeleně přírodního charakteru (ZP).
2/6	Z18/9a	-	-	Požadavky na změny ploch dle Standardizace byly prověřeny a plochy zastavitelné a přestavby vymezeny v souladu s Obsahem změny, tabulce na str. 8.
2/7 (1/11)	Z18/9k (Z13/7-28)		bez změny	Prověřen požadavek, LBC 5 není možno zrušit vzhledem ke koncepci ÚSES a nutnosti propojení ÚSES na LBC Bečva a zabezpečení souvislého napojení na ÚSES v ÚP Šilheřovice. Trasa LBC 5 nebyla ve změně č. 1 upravena, je ponechána dle platného ÚP

C) Vyhodnocení požadavků „Obsahu č. 1 změny č. 1 ÚP Hať“ schválených Zastupitelstvem obce Hať na 19. zasedání, konaném dne 24. 11. 2021:

OZN. POŽ. DLE PROJEDNÁNÍ	OZNAČENÍ V OBSAHU ZMĚNY - Č. USNESENÍ	OZNAČENÍ PLOCHY VE ZMĚNĚ Č. 1	NÁVRH VYUŽITÍ PLOCHY VE ZMĚNĚ Č.1	ZDŮVODNĚNÍ
3/1	Z19/6	<u>1/Z7</u>	SV	Požadavek prověřen, zastavitelná plocha SV vymezena na severní části pozemku, na parc. č. 2867/1 v katastrálním území Hať v souladu s rozhodnutím zastupitelstva.

D) Aktualizace zastavěného území obce

Součástí změny územního plánu je aktualizace zastavěného území obce včetně zapracování vydaných rozhodnutí, územních souhlasů a stavebních povolení, poskytnutých obcí, resp. příslušným stavebním úřadem, a to k 30. 3. 2022.

E) Uvedení Územního plánu do souladu s platnou legislativou

Změna č. 1 respektuje s požadavky, které pro Hať vyplývají ze Zásad územního rozvoje Moravskoslezského kraje a jejich aktualizací 1, 3, 4 a 5.

Územní plán Hať a jeho změna č. 1 je zpracován v souladu s Politikou územního rozvoje České republiky ve znění Aktualizace č. 1 až 5 a respektuje republikové priority územního plánování pro zajištění udržitelného rozvoje.

V rámci změny č. 1 byl prověřen soulad ÚP Hať s ÚAP SO ORP Hlučín (2016) a ÚAP MSK z roku 2021. Trasy kanalizace a vodovodů byly upraveny dle aktuálních podkladů, poskytnutých obcí. V grafické části jsou veškeré úpravy tras technické infrastruktury vyznačeny.

Rovněž bylo provedeno prověření souladu Územního plánu Hať s koncepčními dokumenty Moravskoslezského kraje.

Text výrokové části byl upraven v souladu s úpravou struktury textové části územního plánů dle platné legislativy, grafická a textová část upravena dle „Standardizace“.

E.2) Vyhodnocení splnění pokynů k úpravě územního plánu pro opakované veřejné projednání

V souladu s pokyny pořizovatele k úpravě návrhu změny č. 1 Územního plánu Hať ze dne 24. ledna 2023, zasláných elektronicky, byla změna upravena pro opakované veřejné projednání následně:

- Na parc. č. 1129, k. ú. Hať byla vymezena zastavitelná plocha ZZ (zahrady a sady), označena kódem 1/Z14 a stanoveny podmínky pro využití;
- Na parcele č. 1002 k. ú. Hať bylo v souladu s pokyny ponecháno využití dle platného ÚP a ze změny č. 1 vypuštěn původně navržený koridor 1/CNU-T3, vypuštěna byla taktéž ve změně č. 1 navržena úprava trasy LBK 5.
- V souvislosti se změnou na parc. č. 1129 a č. 1002 byla upravena kapitola J) Vyhodnocení předpokládaných důsledků navrhovaného řešení na zemědělský půdní fond a pozemky určené k plnění funkce lesa;
- Do textové části odůvodnění návrhu změny č. 1, byla zapracována kapitola Zvláštní zájmy Ministerstva obrany dle znění v stanovisku MO ČR. Do legendy koordinačního výkresu byly vložena upozornění na konkrétní zájmy Ministerstva obrany dle sdělení v stanovisku.
- Do legendy koordinačního výkresu byly doplněny tyto dvě poznámky:
 - Celé správní území obce je situováno v ochranném pásmu radiolokačního zařízení Ministerstva obrany.**
 - Celé správní území obce je zájmovým územím Ministerstva obrany z hlediska povolování**

vyjmenovaných druhů staveb.

- Ve změně č. 1 bylo upraveno vymezení koridoru veřejně prospěšné stavby ze ZUR MSK „PZ10 – propojovací VTL plynovod Děhylov – Hať – státní hranice ČR / Polsko“ dle podkladu dodaného oprávněným investorem (NET4GAS, s. r.o.) v rámci veřejného projednání.
- Pozemek parc. č. 141/1 byl zahrnutý do stabilizovaného území jako stav SV, stejně jako RD vedle, ke kterému patří, současně byla upravena hranice zastavěného území a upravena plocha Z61 (DS).

F) KOMPLEXNÍ ZDŮVODNĚNÍ PŘIJATÉHO ŘEŠENÍ A VYBRANÉ VARIANTY

V územním plánu byly respektovány zásady rozvoje trvalého bydlení, návrh potřebné veřejné infrastruktury, ploch pro výrobní aktivity, veřejnou vybavenost, rekreaci. Ve změně č. 1 se stanovené zásady významněji nemění.

Územní plán byl v rámci změny č. 1 uveden i do souladu s digitální katastrální mapou platnou k 16. 5. 2021. V souladu s úpravami v textu byla provedena úprava číslování jednotlivých kapitol, a odstavců, jak je vyznačeno v návrhu ÚP, změně č. 1. Průběžné číslování odstavců od 1 po 94 v textu výrokové části ÚP bylo zrušeno a nahrazeno číslováním odstavců v každé kapitole začínající číslem 1.

V souladu s požadavky „Obsahu Změny č. 1“ byly plochy s rozdílným způsobem využití (dále RZV) platného územního plánu porovnány s vymezením ploch dle Standardizace a plochy v ÚP změněny na plochy dle tabulky v doplnění „Obsahu změny č. 1“, které schvalovalo zastupitelstvo obce 28. 10. 2021 usnesením č. Z18/9a.

Z hlediska grafického zpracování jsou v hlavním výkresu ÚP Hať, změně č. 1 plochy upravené dle Standardizace a barevně potlačeny tak, aby plnobarevné vyznačení prováděných změn dle požadavků Obsahu změny č. 1 bylo dostatečně čitelné. Kódy ploch platného územního plánu jsou vyznačeny červeně a přeškrtnuté a vedle nich jsou ve výkresu vloženy nové kódy ploch, černě v souladu se Standardizací.

Obsah a struktura územního plánu byla upravena v souladu s přílohou č. 7 vyhlášky č. 500/2006 Sb., o územně analytických podkladech, územně plánovací dokumentaci a způsobu evidence územně plánovací činnosti v platném znění po novele vyhláškou č. 13/2018 Sb. V souvislosti s novelou byly upraveny názvy a obsah jednotlivých kapitol návrhu a odůvodnění územního plánu, taktéž pořadí kapitol v textových částech ÚP.

I. Vymezení zastavěného území

V odst. 1 je změněno datum na základě provedené aktualizace zastavěného území. Zastavěné území bylo vymezeno podle § 58 zákona č. 183/2006 Sb., aktualizováno k 30. 3. 2022 a je zobrazeno v grafické části územního plánu (výkresy č. 1, 2, 6).

Podkladem pro aktualizaci hranice zastavěného území byl vlastní průzkum v území, stavební povolení a územní souhlasy vydané od r. 2016, aktuální mapy EN a ortofotomapa řešeného území. Sporné úseky hranice byly ověřeny pochůzkou v terénu.

II. Základní koncepce rozvoje území obce, ochrany a rozvoje jeho hodnot**II.1. Základní koncepce rozvoje území obce**

Podle současně platné legislativy se v územním plánu nestanovuje lhůta pro návrhové období, změnu ÚP a ani pro jeho platnost.

II.2. Koncepce ochrany a rozvoje území obce, ochrany a rozvoje jeho hodnot

II.2.1. Koncepce ochrany architektonických, kulturních a historických hodnot

Podmínka vypracování architektonické části projektové dokumentace u architektonicky a urbanisticky hodnotných staveb jen autorizovaným architektem skončila účinností vyhlášky č. 13/2018 Sb., tj. k 29. 1. 2018, z toho důvodu byla v této kapitole zrušena.

II.2.2. Koncepce ochrany přírodních hodnot a krajinného obrazu

V odstavci 4 došlo k úpravě textu v souladu se Standardizací a platnou legislativou, které neumožňují vymezovat v ÚP plochy prvního řádu (obecné), které jsou v platném ÚP vymezeny, a proto bylo jejich využití zpřesněno podle skutečného stavu. V Haťi se jedná vesměs o plochy výroby zemědělské (VZ) a výroby energie z obnovitelných zdrojů (VE).

Urbanistická koncepce, včetně urbanistické kompozice, vymezení ploch s rozdílným způsobem využití, zastavitelných ploch, ploch přestavby a systému sídelní zeleně.

III. Urbanistická koncepce, včetně urbanistické kompozice, vymezení ploch s rozdílným způsobem využití, zastavitelných ploch, ploch přestavby a systému sídelní zeleně

III.1. Urbanistická koncepce a kompozice

Úpravy v textu odstavce 5. vplynuly ze současného stavu, kdy jsou v územním plánu požadované územní studie již zpracovány, v odstavci 6. z aktuálně platné legislativy a Standardizace a v odstavci 8. ze současného stavu v území, po realizaci větrných elektráren v obou plochách.

III.2. Vymezení ploch s rozdílným způsobem využití

Kapitola III.2. byla do ÚP doplněna v souladu s přílohou č. 7 vyhlášky č. 500/2006 Sb., o územně analytických podkladech, územně plánovací dokumentaci a způsobu evidence územně plánovací činnosti v platném znění po novele vyhláškou č. 13/2018 Sb.

III.3. Vymezení zastavitelných ploch

Tabulky zastavitelných ploch, navržených v územním plánu byly upraveny v souladu s aktualizací hranice zastavěného území, po zohlednění již realizovaných staveb. Označení ploch bylo upraveno dle grafické části a požadavků Standardizace. Současně byla doplněna rozloha jednotlivých ploch.

Plochy přestavby v tabulkách přestavby byly přehodnoceny a uvedeny do souladu s platnou legislativou (přestavba, resp. zastavitelná plocha), zařazeny do zastavitelných ploch. Plochy SX (tj. plochy podmíněně zpracováním územní studie) byly současně v souladu s „Obsahem změny“ změněny na smíšené obytné venkovské (SV).

V tabulce zastavitelných ploch, navržených v změně č. 1 územního plánu jsou vymezeny zastavitelné plochy dle požadavků v „Obsahu změny č. 1“.

III.4. Vymezení ploch přestavby

Tabulky ploch přestavby byly aktualizovány, současně byla u každé plochy doplněna její rozloha.

Ve změně č. 1 byly navrženy 2 plochy přestavby, jejichž výčet je součástí samostatné, nově vložené tabulky. Jedná se o plochy přestavby u zemědělského areálu jako plochu obytnou smíšenou venkovskou a plochu vzniklou úpravou LBC5. Plochy jsou vymezeny dle požadavků v „Obsahu změny č. 1“

III.5. Systém sídelní zeleně

Z kapitoly byla vypuštěna plocha Z76, jež byla vzhledem k lokalizaci v krajině přeřazena do ploch změn v krajině a označena jako K76. Dále byly provedeny úpravy v označení ploch (kódy) v souladu se Standardizací.

IV. Koncepte veřejné infrastruktury včetně podmínek pro její umístování, vymezení ploch a koridorů pro veřejnou infrastrukturu, včetně stanovení podmínek pro jejich využití

IV.1. Koncepte občanského vybavení včetně podmínek pro jeho umístování

V kapitole byly upraveny názvy ploch RZV a jejich označení kódy v souladu se Standardizací.

IV.2. Koncepte veřejných prostranství včetně podmínek pro jejich umístování

Kromě úpravy v číslování odstavců bylo sjednoceno využití ploch dle polohy vzhledem k zastavěnému území a způsobu využití. Účelové komunikace v krajině, stávající i navržené pozemkovými úpravami jsou vymezeny jako plochy silniční dopravy (DS), místní komunikace v zastavěném území jako veřejná prostranství (PP).

IV.3. Koncepte dopravní infrastruktury včetně podmínek pro její umístování

Kapitola byla aktualizována dle stavu v území o stavby již vybudované.

IV.4. Koncepte technické infrastruktury včetně podmínek pro její umístování

IV.4.1. Energetika

Elektroenergetika

Na území obce jsou v současnosti v provozu obě větrné elektrárny, nacházející se severně od zastavěného území. Úprava vymezení plochy Z93 v lokalitě Pod Studeňokem a vypuštění plochy Z81 bylo provedeno na základě požadavků „Obsahu změny č. 1“.

Spoje a zařízení spojů

V kapitole došlo pouze k úpravě označení odstavce.

Zásobování plynem

V odstavci 9. byl aktualizován v souladu se ZÚR MSK. V ÚP vymezené plochy pro VTL plynovod byly v souladu se Standardizací změněné na koridor technické infrastruktury vyplývající z nadřazené ÚPD.

IV.4.2. Vodní hospodářství

V kapitole došlo jenom k úpravě číselného označení odstavců.

IV.4.3. Nakládání s odpady

Kromě úpravy v číslování odstavců byl upraveno označení stavby, která se v ploše TO připravuje k realizaci.

IV.4.4 Vymezení koridorů veřejné infrastruktury, včetně stanovení podmínek pro jejich využití

V této nově vložené kapitole v souladu s přílohou č. 7 vyhlášky č. 500/2006 Sb. jsou vyjmenovány koridory veřejné dopravní infrastruktury.

V. Koncepce uspořádání krajiny, včetně vymezení ploch s rozdílným způsobem využití, ploch změn v krajině a stanovení podmínek pro jejich využití, územní systém ekologické stability, prostupnost krajiny, protierozní opatření, ochranu před povodněmi, rekreaci, dobývání ložisek nerostných surovin apod.

V.1. Koncepce uspořádání krajiny

Změna uvádí do souladu název kapitoly s přílohou č.7 vyhl. č. 13/2018 Sb., další změny jsou vyvolané zejména zák. č. 225/2017 Sb., kterým se mění zák. č. 183/2006 Sb., o územním plánování a stavebním řádu (stavební zákon), ve znění pozdějších předpisů, a další související předpisy.

Změna doplňuje stanovenou koncepci zadržování vody v krajině o plochy koridorů pro vodohospodářské stavby a ve změně vymezené plochy k zvýšení retenční schopnosti krajina a zadržení vody v krajině.

V.2. Vymezení ploch změn v krajině a stanovení podmínek pro jejich využití

Provedení změn je vyvoláno přečíslováním jednotlivých odstavců.

Změny provedené v tabulkách vyplývají z řešení požadavků na změny ÚP č. 1. a ze změn vyplývajících ze Standardizace.

V rámci změny byly doplněny podmínky pro provádění změn v nezastavěném území, které vyplynuly z poznatku získaných při zpracování a řešení úprav změn územních plánů. Cílem provedených změn je vymezení nepřipustných a přípustných činností při provádění změn v nezastavěném území.

V.3. Územní systém ekologické stability a prostupnost krajiny

V rámci změny došlo k přečíslováním jednotlivých odstavců.

Požadavek na koordinaci pro napojení LBK 7-6 na ÚSES v katastru Darkovic byl zrušen pro neaktuálnost. Koordinace byla již provedena ve změně ÚP Darkovice.

V grafické části byl upraven LBK 5 na základě dojednání kompromisu v rámci projednání změny ÚP v obci v rozpracovanosti.

V.4. Protierozní opatření, vodní toky a ochrana před povodněmi

Kromě změny přečíslování odstavců vymezuje změna č. 1 další plochy a koridory v rámci koncepce ochrany zastavěného území před ohrožením umožňující zadržení vody v krajině a zabezpečující ochranu zastavěného území.

V.5. Rekreace

Text kapitoly byl uveden do souladu s grafickou částí ÚP a úpravou nezbytnou dle Standardizace.

V.6. Dobývání ložisek nerostných surovin

V této kapitole bylo upraveno jenom číslování odstavce.

V.7. Ochrana zvláštních zájmů

Kapitola byla doplněna s ohledem na zvláštní zájmy v území, na které je potřeba upozornit a zabezpečit jejich ochranu.

VI. Stanovení podmínek pro využití ploch s rozdílným způsobem využití s určením převažujícího účelu využití (hlavní využití), pokud je možné jej stanovit, přípustného využití, nepřípustného využití (včetně stanovení, ve kterých plochách je vyloučeno umístování staveb, zařízení a jiných opatření pro účely uvedené v § 18, odst. 5 stavebního zákona), popřípadě stanovení podmíněně přípustného využití těchto ploch a stanovení podmínek prostorového uspořádání, včetně základních podmínek ochrany krajinného rázu (například výškové regulace zástavby, charakteru a struktury zástavby, stanovení rozmezí výměry pro vymezení stavebních pozemků a intenzity jejich využití)

VI.1. Stanovení podmínek pro využití ploch s rozdílným způsobem využití

Změny v znění územního plánu upřesňují rozsah jevů (ploch RZV) a podmínek, které je nutné při rozhodování o změnách. Podmínky pro využití ploch byly stanoveny taktéž pro plochy, které byly změněny dle Standardizace a v ÚP se původně nenacházely. Nově byly doplněny podmínky pro využití ploch občanského vybavení komerčního (OK), ploch pro nakládání s odpady (TO), ploch vodních a vodo hospodářských (WX), ploch zeleně – zahrady a sady (ZZ), ploch lučních a pastvin (AL) a ploch smíšených nezastavěného území – sportovní využití (MN.s). Zásady využití stanovují způsob využití těchto ploch s ohledem na zachování hodnot území.

VII. Vymezení veřejně prospěšných staveb, veřejně prospěšných opatření, staveb a opatření k zajišťování obrany a bezpečnosti státu a ploch pro asanaci, pro které lze práva k pozemkům a stavbám vyvlastnit

Vymezení veřejně prospěšných staveb bylo aktualizováno v souladu se skutečným stavem v území, v souladu s platnou a s požadavky vyplývajícími ze Standardizace.

Asanace v rámci bývalé skládky odpadů znamená současně i rekultivaci skládky pro další využití.

Odůvodnění VPS dopravní infrastruktury v plochách DS

Ozn. VPS ve změně č.1, výkres 5	Označení ve změně č. 1, výkres 2	Důvod vymezení veřejně prospěšné stavby, pro které je plocha vymezena	Původní označení VPS v platném UP
VD1	Z61	Propojení místních komunikací, zokružování ul. Šelvická a ul. K Remízce	W9
VD2	P47	Zvýšení bezpečnosti silniční dopravy (okružní křižovatka K Hubertu x Lipová)	W29
VD3	P20	Zvýšení bezpečnosti silniční dopravy (přestavba křižovatky K Hubertu x Šelvická)	W30
VD4	Z35, Z67, Z53	Zabezpečení dopravní obsluhy území (záhumní cesta – severní)	P11
VD5	Z14	Zabezpečení dopravní obsluhy území (záhumní cesta – Chromina)	P15
VD6	Z22	Zabezpečení dopravní obsluhy území (účelová komunikace na Rychlovci)	P16
VD7	1/Z13	Zabezpečení dopravní obsluhy území (účelová komunikace na Rychlovci)	-

Odůvodnění VPS dopravní infrastruktury ve veřejných prostranstvích

Ozn. VPS ve změně č.1, výkres 5	Označení ve změně č. 1, výkres 2	Důvod vymezení veřejně prospěšné stavby, pro které je plocha vymezena	Původní označení VPS v platném UP
PD1	P32	Zabezpečení dopravní obsluhy území (rozvojová plocha "Prostřední pole")	P12

Odůvodnění VPS technické infrastruktury – energetika

Ozn. VPS ve změně č.1, výkres 5	Označení ve změně č. 1, výkres 2	Důvod vymezení veřejně prospěšné stavby, pro které je plocha vymezena	Původní označení VPS v platném UP
VT1	1/CNZ-PZ10	Propojení sítě VTL plynovodů ČR/Polsko	B2, VPS dle ZUR MSK
VT2	-	Zabezpečení elektrického výkonu pro posílení stávající distribuční soustavy NN a pro nové odběratele v zastavitelných plochách v lokalitě "Chromina", přeložka kabelizace	B18
VT3	-	Zabezpečení elektrického výkonu pro posílení stávající distribuční soustavy NN a pro nové	B19

		odběratele v zastavitelných plochách v lokalitě "Za humny"	
VT4	-	Zabezpečení el. výkonu pro posílení stávající distribuční soustavy NN a pro nové odběratele v zastavitelných plochách v lokalitě "Rychlovec"	B20

Odůvodnění VPS technické infrastruktury – energetika ve veřejných prostranstvích

Ozn. VPS ve změně č. 1, výkres 5	Označení ve změně č. 1, výkres 2	Důvod vymezení veřejně prospěšné stavby, pro které je plocha vymezena	Původní označení VPS v platném UP
PT1	-	Přeložka venkovního distribučního vedení elektrizační soustavy 22 kV pro racionální využití zastavěného území a zastavitelných ploch a zvýšení bezpečnosti v zastavěných plochách a zabezpečení elektrického výkonu pro posílení stávající distribuční soustavy NN a pro nové odběratele v zastavitelných plochách (Prostřední pole)	B17

Odůvodnění VPS a VPO - snižování ohrožení území povodněmi

Ozn. VPS ve změně č. 1, výkres 5	Označení ve změně č. 1, výkres 2	Důvod vymezení veřejně prospěšné stavby, veřejně prospěšného opatření, pro které je plocha vymezena	Původní označení VPS v platném UP
VK1	K6	Zvýšení retenční schopnosti krajiny	V13
VK2	1/CNU-T1	Zvýšení retenční schopnosti krajiny, příkop „Za humny“	B23
VK3	1/CNU-T2	Zvýšení retenční schopnosti krajiny, příkop „Před kanálem“	B32
VK5	1/CNU-T4	Zvýšení retenční schopnosti krajiny lokality „Chromina“	B28
VK6	1/CNU-T5	Zvýšení retenční schopnosti krajiny lokality „Chromina“	B28
VK7	1/CNU-T6	Zvýšení retenční schopnosti krajiny	B21
VK8	1/CNU-T7	Zvýšení retenční schopnosti krajiny, příkop „Za humny“	B23
VK9	1/CNU-T8	Zvýšení retenční schopnosti krajiny příkop, odvodnění lokality „Pod Landekem“	B24
VK10	1/CNU-T9	Zvýšení retenční schopnosti krajiny příkop, odvodnění lokality „Rychlovec“	B26
VK11	1/CNU-T10	Zvýšení retenční schopnosti krajiny příkop, odvodnění lokality „Na Panském“	B25
VK12	1/CNU-T11	Zvýšení retenční schopnosti krajiny příkop, odvodnění lokality „Rypatiny“	B22
VK12	1/K1	Zvýšení retenční schopnosti krajiny, příkop, lokalita „Za humny“	Změna č. 1
VK13	1/K2	Zvýšení retenční schopnosti krajiny, příkop, lokalita „Rypatiny“	Změna č. 1
VK14	1/K3	Zvýšení retenční schopnosti krajiny, příkop, lokalita „Pod Vrchem“	Změna č. 1
VK15	1/K5	Zvýšení retenční schopnosti krajiny, příkop,	Změna č. 1

Ozn. VPS ve změně č. 1, výkres 5	Označení ve změně č. 1, výkres 2	Důvod vymezení veřejně prospěšné stavby, veřejně prospěšného opatření, pro které je plocha vymezena	Původní označení VPS v platném UP
		lokalita „Nad školou“	
VK16	1/K6	Zvýšení retenční schopnosti krajiny, příkop, lokalita „Rychlovec“	Změna č. 1
VK17	1/K7	Zvýšení retenční schopnosti krajiny, příkop, lokalita „Rychlovec“	Změna č. 1
VK18	1/K8	Zvýšení retenční schopnosti krajiny, příkop, lokalita „Rychlovec“	Změna č. 1
VK19	1/K9	Zvýšení retenční schopnosti krajiny, příkop, lokalita „Rychlovec“	Změna č. 1
VK20	1/K10	Zvýšení retenční schopnosti krajiny, příkop, lokalita „Chromina“	Změna č. 1
VK21	1/K12	Zvýšení retenční schopnosti krajiny, příkop, lokalita „Chromina“	Změna č. 1

Odůvodnění VPS a VPO - zvyšování retenční schopnosti území

Ozn. VPS ve změně č. 1, výkres 5	Označení ve změně č. 1, výkres 2	Důvod vymezení veřejně prospěšné stavby, veřejně prospěšného opatření, pro které je plocha vymezena	Původní označení VPS v platném UP
VR1	K88, K89	Zadržení vody v krajině, zpomalení odtoku (suchý poldr Darkovice)	V33
VR2	K57, K84	Zadržení vody v krajině, zpomalení odtoku (suchý poldr Na Panském)	V34

Odůvodnění VPO - ochrana prvků ÚSES (založení, doplnění prvků ÚSES)

Ozn. VPS ve změně č. 1, výkres 5	Označení ve změně č. 1, výkres 2	Důvod vymezení veřejně prospěšného opatření, pro které je plocha vymezena	Původní označení VPS v platném UP
VU1	K73	Zabezpečení funkčnosti ÚSES a protieroční ochrana - LBC Kočoky	V3
VU2	K30	Zabezpečení funkčnosti ÚSES a protieroční ochrana - doplnění LBC U Březí	V4
VU3	K46, K37	Zabezpečení funkčnosti ÚSES a protieroční ochrana - LBC Bečva	V5

VII.1. ZVLÁŠTNÍ ZÁJMY MINISTERSTVA OBRANY

Celé správní území obce se nachází ve vymezeném území Ministerstva obrany:

Ochranném pásmu Radiolokačního zařízení Ministerstva obrany, které je nutno respektovat podle ustanovení § 37 zákona č. 49/1997 Sb. o civilním letectví a o změně a doplnění zákona č. 455/1991 Sb. o živnostenském podnikání. V tomto vymezeném území lze umístit a povolit níže uvedené stavby jen na základě závazného stanoviska Ministerstva obrany (dle ustanovení § 175 odst. 1 zákona č. 183/2006 Sb. o územním plánování a stavebním řádu) – viz. ÚAP – jev 102a.

Jedná se o výstavbu (včetně rekonstrukce a přestavby) větrných elektráren, výškových staveb, venkovního vedení VVN a VN, základnových stanic mobilních operátorů. V tomto vymezeném území

může být výstavba větrných elektráren, výškových staveb nad 30 m nad terénem a staveb tvořících dominanty v terénu výškově omezena nebo zakázána.

- Na celém správním území lze umístit a povolit níže uvedené stavby jen na základě závazného stanoviska Ministerstva obrany:
 - výstavba, rekonstrukce a opravy dálniční sítě, rychlostních komunikací, silnic I. II. a III. třídy
 - výstavba a rekonstrukce železničních tratí a jejich objektů
 - výstavba a rekonstrukce letišť všech druhů, včetně zařízení
 - výstavba vedení VN a VVN
 - výstavba větrných elektráren
 - výstavba radioelektronických zařízení (radiové, radiolokační, radionavigační, telemetrická) včetně anténních systémů a opěrných konstrukcí (např. základnové stanice....)
 - výstavba objektů a zařízení vysokých 30 m a více nad terénem
 - výstavba vodních nádrží (přehrady, rybníky)
 - výstavba objektů tvořících dominanty v území (např. rozhledny).

VIII. Vymezení veřejně prospěšných staveb a veřejných prostranství, pro které lze uplatnit předkupní právo s uvedením v čí prospěch je předkupní právo zřizováno, parcelních čísel pozemků, názvu katastrálního území a případně dalších údajů podle § 8 katastrálního zákona

VIII.1. Veřejně prospěšné stavby občanského vybavení

Odůvodnění veřejně prospěšných staveb občanského vybavení, pro které lze uplatnit předkupní právo:

Ozn. VPS ve změně č. 1, výkres 5	Označení ve změně č. 1, výkres 2	Důvod vymezení veřejně prospěšné stavby v dané ploše	Původní označení VPS v UP	Předkupní právo pro obec Hať, k. ú. Hať, parc. č.
PO1	P14	Nezbytnost navýšení kapacity hřbitova	Z1	6/10, 6/11, 6/12
PO2	P31	Zabezpečení sociální péče na území obce	Z85	362/1, 362/2, 362/3, 363/1, 358/3

VIII.2. Veřejně prospěšné stavby - veřejná prostranství

Odůvodnění veřejně prospěšných staveb – veřejných prostranství, pro které lze uplatnit předkupní právo pro obec Hať:

Ozn. VPS ve změně č. 1, výkres 5	Označení ve změně č. 1, výkres 2	Popis veřejně prospěšné stavby, pro kterou je plocha vymezena	Původní označení VPS v UP
PO3	P36	Zvýšení bezpečnosti provozu na komunikacích – ul. Na Stráni vč. mostu	Z19

IX. Stanovení kompenzačních opatření podle § 50 odst. 6 stavebního zákona

Požadavek nebyl v Obsahu změny stanoven.

X. Vymezení ploch a koridorů územních rezerv a stanovení možného budoucího využití včetně podmínek pro jeho prověření

Ke změnám ve vymezení ploch a koridorů územních rezerv došlo v souladu s požadavky Obsahu změny, dle kterých část ploch územní rezervy byla vymezena jako plochy zastavitelné.

XI. Vymezení ploch a koridorů, ve kterých je rozhodování o změnách v území podmíněno zpracováním územní studie, stanovení podmínek pro její pořízení a přiměřené lhůty pro vložení dat o této studii do evidence územně plánovací činnosti

Územní studie byly již zpracovány a v rámci změny se další nenavrhují.

XII. Vymezení architektonicky nebo urbanisticky významných staveb

V rámci změny č. 1 byla provedena aktualizace architektonicky nebo urbanisticky významných staveb na území obce Hať podle aktuálního stavu dochování jejich hodnot.

XIII. Údaje o počtu listů územního plánu a počtu výkresů k němu připojené grafické části

V kapitole je stanoven přesný počet stran změny č. 1 a výkresů, které se vydávají opatřením obecné povahy.

G) ZPRÁVA O VYHODNOCENÍ VLIVŮ NA UDRŽITELNÝ ROZVOJ ÚZEMÍ OBSAHUJÍCÍ ZÁKLADNÍ INFORMACE O VÝSLEDKÁCH TOHOTO VYHODNOCENÍ VČETNĚ VÝSLEDKŮ VYHODNOCENÍ VLIVŮ NA ŽIVOTNÍ PROSTŘEDÍ

Změna č. 1 Územního plánu Hať nebyla posuzována z hlediska vlivů na životní prostředí dle zákona č. 100/2001 Sb. v platném znění v rozsahu přílohy č. 1 k zákonu č. 183/2006 Sb., protože k „Obsahu změny č. 1 Územního plánu Hať příslušný dotčený orgán, Krajský úřad Moravskoslezského kraje, odbor životního prostředí a zemědělství konstatoval, že není nezbytné a účelné komplexně posuzovat změnu č. 1 podle § 10 i zákona o posuzování vlivů na životní prostředí, dle zmíněného stanoviska změna č. 1 nemůže mít samostatně nebo ve spojení s jinými záměry významný vliv na příznivý stav předmětů ochrany nebo celistvost evropsky významných lokalit ani ptačích oblastí.

H) VYHODNOCENÍ ÚČELNÉHO VYUŽITÍ ZASTAVĚNÉHO ÚZEMÍ A VYHODNOCENÍ POTŘEBY VYMEZENÍ ZASTAVITELNÝCH PLOCH

Předmětem změny č. 1 územního plánu Hať jsou požadavky zejména na změnu zastavitelných ploch pro bydlení a zastavitelných plochy pro výrobu.

V rámci změny č. 1 došlo k úbytku zastavitelných ploch pro bydlení o rozloze 3,6 ha z důvodu již realizované výstavby. Současně se ve změně č. 1 ruší část zastavitelné plochy pro bydlení Z24 o rozloze 2,45 ha. Rozloha zastavitelných ploch pro bydlení, vymezených ve změně č. 1 je 2,39 ha, což představuje redukci původně vymezených zastavitelných ploch pro bydlení celkem o 3,66 ha.

K redukci zastavitelných ploch došlo ve změně č. 1 taktéž u ploch pro výrobu, a to celkem o 3,95 ha.

Územní plán Hať a jeho změna č. 1 respektuje Zásady územního rozvoje Moravskoslezského kraje a je v souladu s cíli a úkoly územního plánování, s požadavky na vytvoření podmínek pro příznivé životní prostředí, pro hospodářský rozvoj a pro soudržnost společenství obyvatel území. Uspořádání ploch, rozsah návrhu zastavitelných území a ochrana krajiny sleduje základní cíle a úkoly definované stavebním zákonem.

I) VÝČET ZÁLEŽITOSTÍ NADMÍSTNÍHO VÝZNAMU, KTERÉ NEJSOU ŘEŠENY V ZÁSADÁCH ÚZEMNÍHO ROZVOJE (§ 43 ODS. 1 STAVEBNÍHO ZÁKONA), S ODŮVODNĚNÍM POTŘEBY JEJICH VYMEZENÍ.

Změna č. 1 řeší jenom záležitosti místního významu a nemá dopad na území okolních obcí. Ve změně nebyly řešeny záležitosti nadmístního významu, které by nebyly již v ZÚR MSK a jejich aktualizacích.

J) VYHODNOCENÍ PŘEDPOKLÁDANÝCH DŮSLEDKŮ NAVRHOVANÉHO ŘEŠENÍ NA ZEMĚDĚLSKÝ PŮDNÍ FOND A POZEMKY URČENÉ K PLNĚNÍ FUNKCE LESA

Vyhodnocení záboru půdy je zpracováno podle zákona č. 334/1992 Sb., o ochraně zemědělského půdního fondu, vyhlášky 271/2019 Sb., o stanovení postupů k zajištění ochrany zemědělského půdního fondu, vyhlášky č. 48/2011 Sb., o stanovení tříd ochrany, vyhlášky MŽP č. zákona č. 189/95 Sb., o lesích a o změně a o doplnění některých zákonů (lesní zákon). Grafická příloha je zpracována podle Společného metodického doporučení Odboru územního plánování MMR a Odboru ochrany horninového a půdního prostředí MŽP z července 2011.

Použité podklady

- údaje o druzích pozemků z podkladů Katastru nemovitostí – <https://services.cuzk.cz/shp/ku/> - leden 2022
- BPEJ a odvodněné pozemky z podkladů ÚAP SO ORP Hlučín (12/2020)

Zábor půdy pro změnu č. 1

Změnou č. 1 se do vyhodnocení záboru půdy doplňují zejména nové plochy vymezené z důvodu ochrany území před povodněmi a související stavby a další zejména uvnitř nebo v těsné vazbě na zastavěné území.

Zábor zemědělské půdy se Změnou č. 1 ÚP Hať navyšuje o 2,51 ha, z toho 0,76 ha v I. třídě ochrany, 1,4 ha ve II. třídě ochrany a 0,35 ha v III. – V. třídě ochrany. Zábor nezasahuje do odvodněných pozemků.

Navržené funkční členění		zábor zemědělských pozemků	z toho I. a II. třída ochrany
		(ha)	(ha)
Z	Zastavitelné plochy		
SV	Plochy smíšené obytné venkovské	2,34	2,00
PP	Plochy veřejných prostranství všeobecných	0,04	0,03
VZ	Plochy výroby zemědělské a lesnické	0,13	0,13
	Celkem zastavitelné plochy	2,51	2,16

Do grafické přílohy jsou zakresleny všechny plochy navržené k záboru, včetně ploch, které jsou na nezemědělských pozemcích = ostatních plochách. V tabulkové příloze jsou započteny jen zemědělské pozemky, tzn. v některých případech jen části návrhových ploch (v tabulce označeno „č“ u označení plochy) . Jedná se o plochy:

- Plocha 1/P1 pro SV – je uvedena pro orientaci jen v grafické příloze – celá plocha je na nezemědělských pozemcích.
- Plocha 1/Z13 pro DS – je uvedena pro orientaci jen v grafické příloze – celá plocha je na nezemědělských pozemcích.

Do grafické přílohy jsou zakresleny i plochy, které byly vyhodnoceny dříve nebo jsou vymezeny pro založení prvků ÚSES, kde se zábor nevyhodnocuje. Jedná se o plochy:

- Plocha 1/Z5 pro PP – je uvedena pro orientaci jen v grafické příloze – celá plocha byly vydělena z plochy Z25 a ta byla vyhodnocena již dříve.
- Plocha 1/Z14 pro ZZ - je uvedena pro orientaci jen v grafické příloze – celá plocha byly vydělena z plochy P24 a ta byla vyhodnocena již dříve.
- Plocha 1/Z24a pro SV - je uvedena pro orientaci jen v grafické příloze – celá plocha byly vydělena z plochy P24 a ta byla vyhodnocena již dříve.
- Plocha 1/Z24b pro SV - je uvedena pro orientaci jen v grafické příloze – celá plocha byly vydělena z plochy P24 a ta byla vyhodnocena již dříve.
- Plocha Z3 pro SV - je uvedena pro orientaci jen v grafické příloze – vznikla převedením přestavbové plochy P3 do plochy zastavitelné a ta byla vyhodnocena již dříve.
- Plocha Z31 pro SV - je uvedena pro orientaci jen v grafické příloze – vznikla převedením přestavbové plochy P31 do plochy zastavitelné a ta byla vyhodnocena již dříve.
- Plocha Z51 pro OS - je uvedena pro orientaci jen v grafické příloze – vznikla převedením přestavbové plochy P51 do plochy zastavitelné a ta byla vyhodnocena již dříve.
- Plocha Z59 pro SV - je uvedena pro orientaci jen v grafické příloze – vznikla převedením přestavbové plochy P59 do plochy zastavitelné a ta byla vyhodnocena již dříve.
- Plocha Z85 pro OV - je uvedena pro orientaci jen v grafické příloze – vznikla převedením přestavbové plochy P85 do plochy zastavitelné a ta byla vyhodnocena již dříve.

Plochy změn v krajině, změna druhu pozemku

Změnou č. 1 ÚP Hať jsou doplněny návrhy na změnu ploch v krajině (změna druhu pozemku) o rozloze 10,81 ha, z toho 9,5 ha na zemědělské půdě ve třídě ochrany I. a II., za účelem zvýšení protipovodňové ochrany zastavěného území.

Do grafické přílohy jsou zakresleny i plochy, které byly vyhodnoceny dříve nebo jsou vymezeny pro založení prvků ÚSES, kde se zábor nevyhodnocuje. Jedná se o plochy a koridory:

- Plocha 1/K7 pro MN.o – je uvedena pro orientaci jen v grafické příloze – celá plocha byly vydělena

z plochy Z27 a ta byla vyhodnocena již dříve.

- Plocha K57 pro WX - je uvedena pro orientaci jen v grafické příloze – vznikla převedením zastavitelné plochy Z57 do plochy změny v krajině a ta byla vyhodnocena již dříve.
- Plocha K76 pro ZP - je uvedena pro orientaci jen v grafické příloze – vznikla převedením zastavitelné plochy Z76 do plochy změny v krajině a ta byla vyhodnocena již dříve.
- Plocha K89 pro WX - je uvedena pro orientaci jen v grafické příloze – vznikla převedením zastavitelné plochy Z89 do plochy změny v krajině a ta byla vyhodnocena již dříve.
- Koridor 1/CNU-T5 – je uveden pro orientaci jen v grafické příloze – část koridoru je na nezemědělských pozemcích a zbylá část je vyhodnocena v ploše 1/K12.
- Koridor 1/CNZ-PZ10 – je uveden pro orientaci jen v grafické příloze – celý koridor byl vyhodnocen dříve jako plochy Z13, Z65, Z17, Z55 a Z79.

Meliorace – do odvodněných zemědělských pozemků nezasahují zastavitelné plochy, pouze ostatní plochy:

- 1/CNU-T2

Územní systém ekologické stability

Do grafické přílohy jsou plochy územního systému ekologické stability připojeny jen orientačně. Je zakreslen úsek biokoridorů, která byly upraveny ve změně č.1, včetně jejich funkčních částí.

Dle metodického doporučení se zábor půdy pro ÚSES nevyhodnocuje. Plochy potřebné pro územní systém ekologické stability jsou navrženy převážně na zemědělských pozemcích. Zasahuje také do odvodněných pozemků.

Dopad navrženého řešení na pozemky určené k plnění funkcí lesa

Celkem se předpokládá trvalý zábor pozemků určených k plnění funkcí lesa.

Plocha	Funkční využití	Zábor (ha)	Kategorie lesních pozemků
1/K8	Plocha MN.o pro zvýšení protipovodňové ochrany zastavěného území.	0,12	10 – lesy hospodářské
celkem		0,12	10 – lesy hospodářské

Z24b - zábor lesa o rozloze 0,50 ha byl vyhodnocen dříve (P24) a není započten v tabulce.

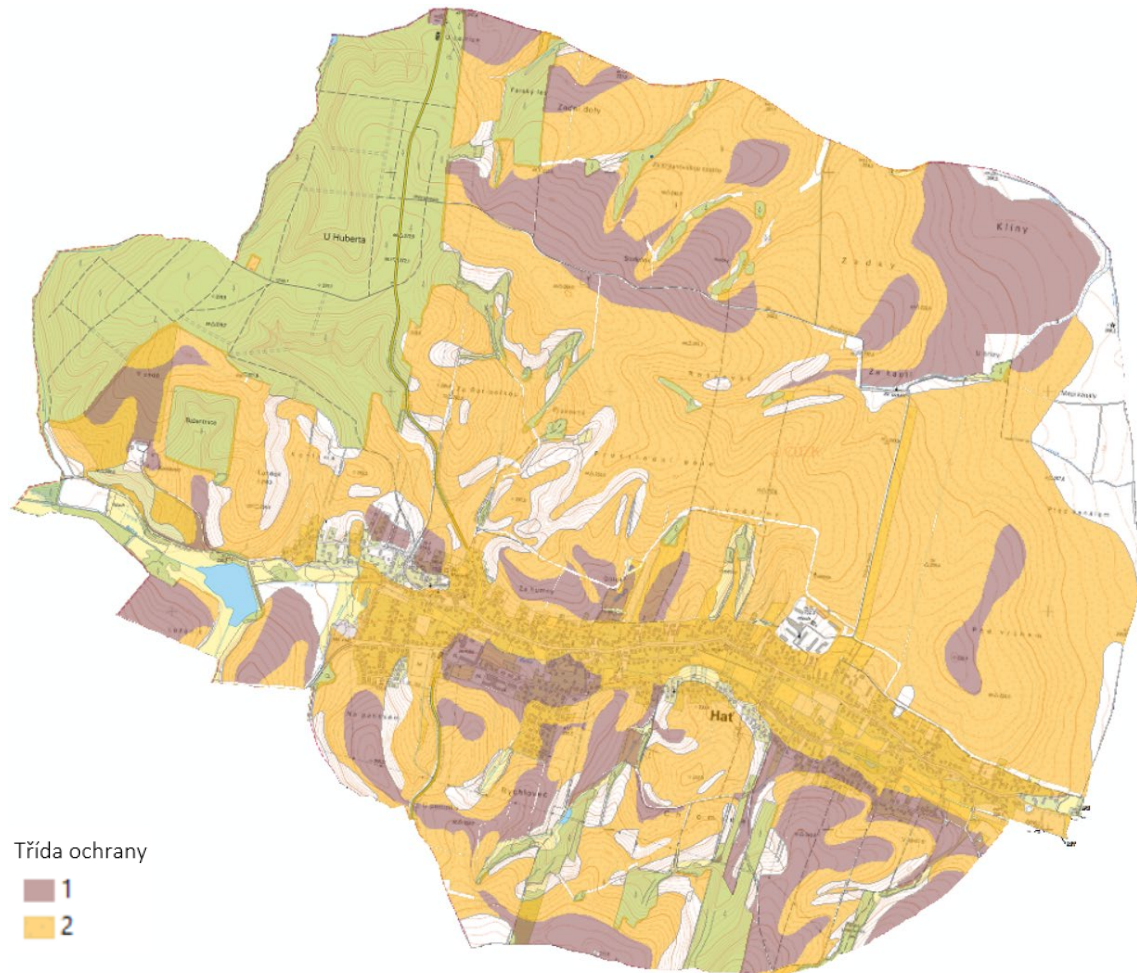
Výstavba v navržených lokalitách je takového charakteru, že nebude mít vliv na okolní lesní porosty. V případě nové výstavby je nutno dodržovat vzdálenost do 50 m od okraje lesa dle zákona č. 289/1995 Sb., o lesích a o změně a doplnění některých zákonů (lesní zákon). Rozhodnutí o umístění stavby do této vzdálenosti lze vydat jen se souhlasem příslušného orgánu státní správy. **Požadavek na 50 m vzdálenost od okraje lesa nespĺňují plochy: ze změny č. 1 ÚP plocha 1/Z5 (jižní část veřejného prostranství pro vybudování místní komunikace), a plochy z platného územního plánu Z24a, Z24b, Z51.**

Odůvodnění veřejného zájmu na zábor ploch I. a II. třídy ochrany ZPF

(plochy dosud nevyhodnocené v územním plánu a jeho změnách)

Převážnou část současně zastavěného území a pozemky na něj navazující tvoří půdy s nadprůměrnou produkční schopností, zařazené do I. a II. třídy ochrany. S ohledem na tuto skutečnost je velmi složité zabezpečit rozvoj obce při absolutní respektování požadavku na ochranu nejkvalitnějších půd v území, což by v podstatě znemožnilo stavební rozvoj obce (obr. na další straně).

Zemědělské pozemky navržené k záboru ve změně č. 1 jsou převážně v nejlepší kvalitě. Z celkového záboru 2,51 ha ve změně č. 1 vymezených zastavitelných ploch je navržen zábor zemědělské půdy ve třídě ochrany v I. a II. na pozemcích o rozloze 2,16 ha.



Mapa zobrazující rozložení zemědělské půdy v I. a II. třídě ochrany v k. ú. Hať

Zábor zemědělské půdy je ve změně č. 1 kompenzován zrušením zastavitelných ploch, navržených v platném územním plánu, u kterých bude stávající zemědělské využití pozemků beze změn nadále ponecháno. Jedná se o plochu **Z24 v zastavěném území o rozloze 2,45 ha**, v platném ÚP navrženou pro smíšené bydlení venkovské, která je po provedeném hydrogeologickém průzkumu pro zástavbu nevhodná z důvodu extrémně složitých základacích podmínek.

Ve změně č. 1 se ruší další plochy, vymezené převážně na zemědělské půdě s nevyšším stupněm ochrany, a to plochy pro výrobu Z81 (1,66 ha, celá v I. tř. ochrany) a Z83 (1,34 ha, z toho 0,11 ha v I. tř. ochrany a 1,06 ha v II. tř. ochrany). Ruší se taktéž část vymezené zastavitelné plochy pro výrobu Z 93 o rozloze 0,95 ha (z toho 0,58 ha v I. tř. ochrany). Celkový úbytek zastavitelných ploch pro výrobu je po změně č. 1 oproti platnému územnímu plánu souhrnně 3,95 ha.

Ruší se taktéž plocha Z27 pro občanské vybavení – sport o rozloze 0,86 ha, ve které na polovině dojde k realizaci protipovodňových opatření (plocha 1/K7 – změna druhu pozemku) a polovina zůstane nadále beze změn - plochou zemědělskou (tj. cca 0,25 ha v I. a II. tř. ochrany).

Zábor zastavitelných ploch na zemědělské půdě v I. a II. třídě ochrany ZPF se odůvodňuje následně:

Plocha 1/Z1 (SV-smíšená obytná venkovská) je vymezena v těsné vazbě na zastavěné území. Plocha je dopravně přístupná a lze ji napojit na stávající technickou infrastrukturu. Nezasahuje do uceleného honu obhospodařované zemědělské půdy, nacházejícího se severně.

Plocha 1/Z6, (SV-smíšená obytná venkovská), vymezena částečně na zemědělské půdě ve třídě ochrany I. a II. je rozlehlou prolukou v zástavbě ul. Na Chromině. Plocha přiléhá k ulici, podél které je vybudována veškerá technická infrastruktura a je možné ji napojit přímo. V územním plánu byla vymezena jako plocha územní rezerva (R1).

Plocha 1/Z7 (SV-smíšená obytná venkovská) navazuje na zastavěné území, je u místní komunikace a lze ji napojit na stávající technickou infrastrukturu. V rámci vymezené zastavitelné plochy se jedná o zábor 0,01 ha zemědělské půdy v I. tř. ochrany, nacházející se v úzkém pruhu u komunikace, další část vymezené zastavitelné plochy o rozloze 0,15 ha se nachází na půdě s BPEJ v IV. tř.

Plocha 1/Z9 (SV-smíšená obytná venkovská) o rozloze 0,05 ha navazuje na v územním plánu již vymezenou zastavitelnou plochu Z9a a dorovnává se s ní hranice již vymezené zastavitelné plochy Z9a.

Plocha 1/Z10 (SV-smíšená obytná venkovská) navazuje na zastavěné území, na stávající místní komunikaci a je možné ji napojit na vybudovanou technickou infrastrukturu.

Plocha 1/Z11 (SV-smíšená obytná venkovská) je vymezena v závěru místní komunikace, navazuje na zastavěné území a zastavitelnou plochu SV, vymezenou v platném územním plánu. Výhodou je přímá vazba na místní komunikaci a napojení na vybudovanou technickou infrastrukturu.

Plocha 1/Z12 (SV-smíšená obytná venkovská) je vymezena na ul. Na Chromině a navazuje na zastavěné území, souvislou zástavbu rodinných domů a stávající technickou infrastrukturu, která je vedena v rámci uličního prostoru.

Plocha 1/Z2 (PP-veřejné prostranství s převahou zpevněných ploch) – část plochy vymezena na zemědělské půdě ve II. tř. ochrany.

Plocha 1/Z8 (VZ- výroba zemědělská) navazuje na stávající zemědělský areál soukromého zemědělce a je nezbytná pro dobudování zařízení potřebných k zabezpečení zemědělské výroby.

Vyhodnocení předpokládaných důsledků navrhovaného řešení na zemědělský půdní fond

Označení plochy / koridoru	Navržené využití	Souhrn výměry záboru zemědělské půdy (ha)	Výměra záboru podle tříd ochrany (ha)					Odhad výměry záboru, na které bude provedena rekultivace na zemědělskou půdu	Informace o existenci závlah	Informace o existenci odvodnění	Informace o existenci staveb k ochraně pozemku před erozní činností vody	Informace podle ustanovení §3 odst.1 písm.g), označení plochy ze schváleného ÚP
			I.	II.	III.	IV.	V.					
Zastavitelné plochy												
1/Z1	SV	0,18		0,18						NE		
1/Z3	SV	0,19			0,19					NE		
1/Z6-č	SV	1,33	0,37	0,96						NE		

Označení plochy / koridoru	Navržené využití	Souhrn výměry záboru zemědělské půdy (ha)	Výměra záboru podle tříd ochrany (ha)					Odhad výměry záboru, na které bude provedena rekultivace na zemědělskou půdu	Informace o existenci závlah	Informace o existenci odvodnění	Informace o existenci staveb k ochraně pozemku před erozní činností vody	Informace podle ustanovení §3 odst.1 písm.g), označení plochy ze schváleného ÚP
			I.	II.	III.	IV.	V.					
1/Z7	SV	0,16	0,01			0,15			NE			
1/Z9	SV	0,05	0,05						NE			
1/Z10-č	SV	0,10		0,10					NE			
1/Z11-č	SV	0,20	0,20						NE			
1/Z12	SV	0,13	0,13						NE			
celkem SV		2,34	0,76	1,24	0,19	0,15	0,00					
1/Z2-č	PP	0,03		0,03					NE			
1/Z4	PP	0,01			0,01				NE			
celkem PP		0,04	0,00	0,03	0,01	0,00	0,00					
1/Z8	VZ	0,13		0,13					NE			
celkem VZ		0,13	0,00	0,13	0,00	0,00	0,00					
Celkem zastavitelné plochy		2,51	0,76	1,40	0,20	0,15	0,00					

Plochy změn v krajině

(zvýšení zasakování srážkových vod, ochrana zastavěného území před povodněmi)

Označení plochy / koridoru	Navržené využití	Souhrn výměry záboru zemědělské půdy (ha)	Výměra záboru podle tříd ochrany (ha)					Odhad výměry záboru, na které bude provedena rekultivace na zemědělskou půdu	Informace o existenci závlah	Informace o existenci odvodnění	Informace o existenci staveb k ochraně pozemku před erozní činností vody	Informace podle ustanovení §3 odst.1 písm.g), označení plochy ze schváleného ÚP
Plochy změn v krajině (změna druhu pozemku)												
1/K1-č	MN.o	1,84	1,23	0,43		0,18			NE			
1/K2-č	MN.o	1,28	0,49	0,79					NE			
1/K3-č	MN.o	2,63		2,47		0,16			NE			
1/K5-č	MN.o	0,11	0,05	0,06					NE			
1/K6-č	MN.o	0,08		0,07	0,01				NE			
1/K8-č	MN.o	0,05		0,05					NE		Z27	
1/K9-č	MN.o	0,78	0,33	0,45					NE			
1/K10-č	MN.o	1,13		0,97		0,16			NE			
1/K12-č	MN.o	1,54	1,03	0,51					NE			
1/K11	LE	0,40	0,02	0,01		0,37			NE			
1/CNU-T1	CNU	0,02		0,02					NE			

Označení plochy / koridoru	Navržené využití	Souhrn výměry záboru zemědělské půdy (ha)	Výměra záboru podle tříd ochrany (ha)					Odhad výměry záboru, na které bude provedena rekultivace na zemědělskou půdu	Informace o existenci závlah	Informace o existenci odvodnění	Informace o existenci staveb k ochraně pozemku před erozní činností vody	Informace podle ustanovení §3 odst.1 písm.g), označení plochy ze schváleného ÚP
			I.	II.	III.	IV.	V.					
1/CNU-T2-č	CNU	0,58		0,24	0,34				ANO			
1/CNU-T4-č	CNU	0,01		0,01					NE			
1/CNU-T6-č	CNU	0,11		0,11					NE			
1/CNU-T7	CNU	0,05		0,02	0,03				NE			
1/CNU-T8-č	CNU	0,01		0,01					NE			
1/CNU-T9	CNU	0,05	0,05						NE			
1/CNU-T10	CNU	0,06		0,04	0,02				NE			
1/CNU-T11-č	CNU	0,06		0,04		0,02			NE		Z70	
Celkem plochy změn v krajině		10,79	3,20	6,30	0,40	0,89	0,00					

č = do záboru je započtena jen část plochy (bez nezemědělských a lesních pozemků nebo zahrnutých do dřívě provedeného záboru)

Koridory CNU-T1 až CNU-T11 jsou vymezeny pro založení zatravněných příkopů. Plochy MN.o jsou navrženy jako plochy smíšené nezastavěného území pro ochranu proti ohrožení povodněmi a vesměs se jedná o změnu druhu pozemku - zatravnění.

Celkový zábor zemědělského půdního fondu

Označení plochy / koridoru	Navržené využití	Souhrn výměry záboru zemědělské půdy (ha)	Výměra záboru podle tříd ochrany (ha)					Odhad výměry záboru, na které bude provedena rekultivace na zemědělskou půdu	Informace o existenci závlah	Informace o existenci odvodnění	Informace o existenci staveb k ochraně pozemku před erozní činností vody	Informace podle ustanovení §3 odst.1 písm. g), označení plochy ze schváleného ÚP
			I.	II.	III.	IV.	V.					
Celkem zastavitelné plochy		2,51	0,76	1,40	0,20	0,15	0,00			ne		
Celkem plochy změn v krajině		10,79	3,20	6,30	0,40	0,89	0,00			ano		
ZÁBOR CELKEM		13,30	3,96	7,70	0,60	1,04	0,00					

K) SEZNAM POUŽITÝCH ZKRATEK

Seznam dalších použitých zkratk

- ČOV - čistírna odpadních vod
DTS - distribuční trafostanice

k. ú.	- katastrální území
LBC	- lokální biocentrum
LBK	- lokální biokoridor
NRBK	- nadregionální biokoridor
NRBC	- neregionální biocentrum
MK	- místní komunikace
ORP	- obec s rozšířenou působností
PUPFL	- pozemky určené k plnění funkcí lesa
PÚR	- politika územního rozvoje
RD	- rodinný dům
RS	- regulační stanice
RZV	- plochy s rozdílným způsobem využití
SO ORP	- správní území obce s rozšířenou působností
STL	- středotlaký
ÚAP	- územně analytické podklady
ÚK	- účelová komunikace
ÚP	- územní plán
ÚPD	- územně plánovací dokumentace
ÚS	- územní studie
ÚSES	- územní systém ekologické stability
VKP	- významný krajinný prvek
VN	- vysoké napětí
VTL	- vysokotlaký
VÚC	- velký územní celek
VVN	- velmi vysoké napětí
ZPF	- zemědělský půdní fond

L) ROZHODNUTÍ O NÁMITKÁCH VČETNĚ SAMOSTATNÉHO ODŮVODNĚNÍ

Rozhodnutí o námitkách včetně samostatného odůvodnění je součástí přílohy č. 4, 7 a 10 opatření obecné povahy.

M) VYHODNOCENÍ PŘIPOMÍNEK UPLATNĚNÝCH V RÁMCI PROJEDNÁNÍ DLE § 52 STAVEBNÍHO ZÁKONA

Vyhodnocení připomínek uplatněných v rámci projednání dle § 52 stavebního zákona je součástí přílohy č. 5, 8 a 11 opatření obecné povahy.