

ÚZEMNÍ PLÁN DĚHYLOV



ZMĚNA Č. 1

- I. – ZMĚNA Č. 1 ÚP DĚHYLOV
- II. – ODŮVODNĚNÍ ZMĚNY Č. 1 ÚP DĚHYLOV

URBANISTICKÉ STŘEDISKO OSTRAVA, s.r.o.

ÚNOR 2022

OBSAH ZMĚNY Č. 1 ÚP DĚHYLOV**I. ZMĚNA Č. 1 ÚP DĚHYLOV - VÝROK****I.A. TEXTOVÁ ČÁST** *(včetně doplňujících tabulek)***I.B. GRAFICKÁ ČÁST** – *Tisky výřezů výkresu obsahující graficky postižitelné změny, které jsou součástí Změny č. 1 ÚP Děhylov, s potlačeným tiskem původního výkresu ÚP Děhylov:*

I.B.1	Výkres základního členění území	1 : 5 000
I.B.2	Hlavní výkres	1 : 5 000
I.B.3	Výkres veřejně prospěšných staveb, opatření a asanací	1 : 5 000
I.B.4	Výkres vodního hospodářství - schéma	1 : 5 000
I.B.5	Výkres energetiky a spojů - schéma	1 : 5 000

II. ODŮVODNĚNÍ ZMĚNY Č. 1 ÚP DĚHYLOV**II.A. TEXTOVÁ ČÁST** *(včetně doplňujících tabulek)***II.B. GRAFICKÁ ČÁST** – *Tisky výřezů výkresu obsahující graficky postižitelné změny, které jsou součástí Změny č. 1 ÚP Děhylov, s potlačeným tiskem původního výkresu ÚP Děhylov, případně výřezy nových výkresů nahrazujících původní výkresy:*

II.B.1	Koordinační výkres	1 : 5 000
II.B.2	Výkres předpokládaných záborů půdního fondu	1 : 5 000
II.B.3	Výkres širších vztahů	1 : 50 000

Obsah textové části	strana:	
I. ZMĚNA Č. 1 ÚP DĚHYLOV (výrok)		
I.A. TEXTOVÁ ČÁST	1	
I.B. GRAFICKÁ ČÁST		
II. ODŮVODNĚNÍ ZMĚNY Č. 1 ÚP DĚHYLOV		
II.A. TEXTOVÁ ČÁST		
II.A.a) POSTUP POŘÍZENÍ ZMĚNY Č. 1 ÚZEMNÍHO PLÁNU.....	1	
II.A.b) VYHODNOCENÍ SOULADU ZMĚNY Č. 1 ÚZEMNÍHO PLÁNU DĚHYLOV S POLITIKOU ÚZEMNÍHO ROZVOJE A ÚZEMNĚ PLÁNOVACÍ DOUKUMENTACÍ VYDANOU KRAJEM.....	1	
II.A.b.1 VYHODNOCENÍ SOULADU ZMĚNY Č. 1 ÚZEMNÍHO PLÁNU DĚHYLOV S POLITIKOU ÚZEMNÍHO ROZVOJE	1	
II.A.b.2 VYHODNOCENÍ SOULADU ÚZEMNÍHO PLÁNU DĚHYLOV A JEHO ZMĚNY Č. 1 SE ZÁSADAMI ÚZEMNÍHO ROZVOJE MORAVSKOSLEZSKÉHO KRAJE.....	2	
II.A.c) VYHODNOCENÍ SOULADU S CÍLI A ÚKOLY ÚZEMNÍHO PLÁNOVÁNÍ, ZEJMÉNA S POŽADAVKY NA OCHRANU ARCHITEKTONICKÝCH A URBANISTICKÝCH HODNOT ÚZEMÍ A POŽADAVKY NA OCHRANU NEZASTAVĚNÉHO ÚZEMÍ.....	6	
II.A.d) VYHODNOCENÍ SOULADU S POŽADAVKY STAVEBNÍHO ZÁKONA A JEHO PROVÁDĚCÍCH PŘÁVNÍCH PŘEDPISŮ	6	
II.A.e) VYHODNOCENÍ SOULADU S POŽADAVKY ZVLÁŠTNÍCH PŘÁVNÍCH PŘEDPISŮ A SE STANOVISKY DOTČENÝCH ORGÁNŮ PODLE ZVLÁŠTNÍCH PŘÁVNÍCH PŘEDPISŮ, POPŘÍPADĚ S VÝSLEDKEM ŘEŠENÍ ROZPORŮ	6	
II.A.f) ZPRÁVA O VYHODNOCENÍ VLIVŮ NA UDRŽITELNÝ ROZVOJ ÚZEMÍ OBSAHUJÍCÍ ZÁKLADNÍ INFORMACE O VÝSLEDKÁCH TOHOTO VYHODNOCENÍ VČETNĚ VÝSLEDKŮ VYHODNOCENÍ VLIVŮ NA ŽIVOTNÍ PROSTŘEDÍ.....	7	
II.A.g) STANOVISKO KRAJSKÉHO ÚŘADU PODLE § 50 Odst. 5 K NÁVRHU KONCEPCE PODLE § 10g ZÁKONA O POSUZOVÁNÍ VLIVŮ NA ŽIVOTNÍ PROSTŘEDÍ.....	7	
II.A.h) SDĚLENÍ JAK BYLO STANOVISKO PODLE § 50 Odst. 5 STAVEBNÍHO ZÁKONA ZOHLEDNĚNO, S UVEDENÍM ZÁVAŽNÝCH DŮVODŮ, POKUD NĚKTERÉ POŽADAVKY NEBO PODMÍNKY ZOHLEDNĚNY NEBYLY	7	
II.A.i) KOMPLEXNÍ ZDŮVODNĚNÍ PŘIJATÉHO ŘEŠENÍ VČETNĚ VYBRANÉ VARIANTY	7	
II.A.i.1 VYMEZENÍ ZASTAVĚNÉHO ÚZEMÍ.....	7	
II.A.i.2 ZÁKLADNÍ KONCEPCE ROZVOJE ÚZEMÍ MĚSTA, OCHRANY A ROZVOJE JEHO HODNOT	8	
II.A.i.3 URBANISTICKÁ KONCEPCE, VČETNĚ URBANISTICKÉ KOMPOZICE, VYMEZENÍ PLOCH S ROZDÍLNÝM ZPŮSOBEM VYUŽITÍ, ZASTAVITELNÝCH PLOCH, PLOCH PŘESTAVBY A SYSTÉMU SÍDELNÍ ZELENĚ	8	
II.A.i.4 KONCEPCE VEŘEJNÉ INFRASTRUKTURY, VČETNĚ PODMÍNEK PRO JEJÍ UMÍSTĚNÍ .	8	
II.A.i.5 KONCEPCE USPOŘÁDÁNÍ KRAJINY, VČETNĚ VYMEZENÍ PLOCH S ROZDÍLNÝM ZPŮSOBEM VYUŽITÍ, PLOCH ZMĚN V KRAJINĚ A STANOVENÍ PODMÍNEK PRO JEJICH VYUŽITÍ, ÚZEMNÍHO SYSTÉMU EKOLOGICKÉ STABILITY, PROSTUPNOSTI KRAJINY, PROTIEROZNÍCH OPATŘENÍ, OCHRANY PŘED POVODNĚMI, REKREACE, DOBÝVÁNÍ LOŽISEK NEROSTNÝCH SUROVIN A PODOBNĚ	9	
II.A.i.6 STANOVENÍ PODMÍNEK PRO VYUŽITÍ PLOCH S ROZDÍLNÝM ZPŮSOBEM VYUŽITÍ	12	
II.A.i.7 VYMEZENÍ VEŘEJNĚ PROSPĚŠNÝCH STAVEB, VEŘEJNĚ PROSPĚŠNÝCH OPATŘENÍ, STAVEB A OPATŘENÍ K ZAJIŠTOVÁNÍ OBRANY A BEZPEČNOSTI STÁTU A PLOCH PRO ASANACI, PRO KTERÉ LZE PRÁVA K POZEMKŮM A STAVBÁM VYVLASTNIT	12	
II.A.i.8 VYMEZENÍ VEŘEJNĚ PROSPĚŠNÝCH STAVEB A VEŘEJNÝCH PROSTRANSTVÍ, PRO KTERÉ LZE UPLATNIT PŘEDKUPNÍ PRÁVO	12	
II.A.i.9 VYMEZENÍ PLOCH A KORIDORŮ ÚZEMNÍCH REZERV A STANOVENÍ MOŽNÉHO BUDOUCÍHO VYUŽITÍ VČETNĚ PODMÍNEK PRO JEHO PROVĚŘENÍ	12	
II.A.i.10 VYMEZENÍ PLOCH A KORIDORŮ, VE KTERÝCH JE ROZHODOVÁNÍ O ZMĚNÁCH V ÚZEMÍ PODMÍNĚNO ZPRACOVÁNÍM ÚZEMNÍ STUDIE	12	
II.A.i.11 VYMEZENÍ PLOCH A KORIDORŮ, VE KTERÝCH JE ROZHODOVÁNÍ O ZMĚNÁCH V ÚZEMÍ PODMÍNĚNO VYDÁNÍM REGULAČNÍHO PLÁNU.....	12	
II.A.i.12 STANOVENÍ POŘADÍ ZMĚN V ÚZEMÍ (ETAPIZACE)	13	
II.A.i.13 VYMEZENÍ ARCHITEKTONICKY NEBO URBANISTICKY VÝZNAMNÝCH STAVEB	13	
II.A.j) VYHODNOCENÍ ÚČELNÉHO VYUŽITÍ ZASTAVĚNÉHO ÚZEMÍ A VYHODNOCENÍ POTŘEBY VYMEZENÍ ZASTAVITELNÝCH PLOCH.....	13	
II.A.k) VYHODNOCENÍ KOORDINACE VYUŽÍVÁNÍ ÚZEMÍ Z HLEDISKA ŠIRŠÍCH ÚZEMNÍCH VZTAHŮ ...	15	
II.A.l) VYHODNOCENÍ SPLNĚNÍ POŽADAVKŮ OBSAŽENÝCH V POKYNECH PRO ZPRACOVÁNÍ NÁVRHU ZMĚNY Č. 1 ÚZEMNÍHO PLÁNU V ROZSAHU ZADÁNÍ ZMĚNY A POKYNŮ K ÚPRAVĚ NA ZÁKLADĚ VYHODNOCENÍ VEŘEJNÉHO PROJEDNÁNÍ.....	15	
II.A.l.1 VYHODNOCENÍ SPLNĚNÍ POŽADAVKŮ OBSAŽENÝCH V POKYNECH PRO ZPRACOVÁNÍ NÁVRHU ZMĚNY Č. 1 ÚZEMNÍHO PLÁNU V ROZSAHU ZADÁNÍ ZMĚNY	15	
II.A.l.2 VYHODNOCENÍ POŽADAVKŮ NA ÚPRAVU NÁVRHU ZMĚNY Č. 1 ÚZEMNÍHO PLÁNU NA ZÁKLADĚ VEŘEJNÉHO PROJEDNÁNÍ	19	
II.A.m) VÝČET ZÁLEŽITOSTÍ NADMÍSTNÍHO VÝZNAMU, KTERÉ NEJSOU ŘEŠENY V ZÁSADÁCH ÚZEMNÍHO ROZVOJE, S ODŮVODNĚNÍM POTŘEBY JEJICH VYMEZENÍ	21	
II.A.n) VYHODNOCENÍ PŘEDPOKLÁDANÝCH DŮSLEDKŮ NAVRHOVANÉHO ŘEŠENÍ NA ZEMĚDĚLSKÝ PŮDNÍ FOND A POZEMKY URČENÉ K PLNĚNÍ FUNKCE LESA.....	21	
II.A.o) ROZHODNUTÍ O NÁMITKÁCH VČETNĚ SAMOSTATNÉHO ODŮVODNĚNÍ.....	22	
II.A.p) VYHODNOCENÍ PŘIPOMÍNEK UPLATNĚNÝCH V RÁMCI PROJEDNÁNÍ DLE § 52 STAVEBNÍHO ZÁKONA	22	
II.B. ODŮVODNĚNÍ ZMĚNY Č. 1 ÚP DĚHYLOV – GRAFICKÁ ČÁST		
PŘÍLOHA ODŮVODNĚNÍ		
TEXT S VYZNAČENÍM ZMĚN		

ZMĚNA Č. 1 ÚZEMNÍHO PLÁNU DĚHYLOV,

kteřou se mění Územní plán Děhylov takto:

I. ZMĚNA Č. 1 ÚP DĚHYLOV (VÝROK)

I.A. TEXTOVÁ ČÁST

1. V kapitole a) se datum "31. 7. 2009" ve druhé větě nahrazuje datem "30. 6. 2020" a upravený text 2. věty zní: "Hranice zastavěného území byla vymezena v souladu s § 58 Stavebního zákona a zachycuje stav k 30. 6. 2020."
2. Název kapitoly b) se mění a nový název této kapitoly zní:
 - "b) Základní koncepce rozvoje území obce, ochrany a rozvoje jeho hodnot".
3. Název kapitoly c) se mění a nový název této kapitoly zní:
 - "c) Urbanistická koncepce, včetně urbanistické kompozice, vymezení ploch s rozdílným způsobem využití, zastavitelných ploch, ploch přestavby a systému sídelní zeleně."
4. V kapitole c) v podkapitole c.2) se vypouštějí zastavitelné plochy:
 - "Z12 Děhylov - K hájku"
 - "Z15 Děhylov - Zemědělská"
 - "Z16 Děhylov - K hradlu 1"
 - "Z17 Děhylov - K hradlu 2"
 - "Z18 Děhylov - Ke koupališti".
5. V kapitole c) v podkapitole c.2) se mění výměra v ha u zastavitelných ploch navržených ÚP Děhylov:
 - Z6 Děhylov - U potoka 2 výměra z „0,83“ na „0,49“,
 - Z7 Děhylov - Ke koupališti výměra z „0,61“ na „0,22“,
 - Z8 Děhylov K sýkornici výměra z „1,22“ na „1,12“,
 - Z9 Děhylov - Polní výměra z „0,45“ na „0,23“,
 - Z13 Děhylov - jih 1 výměra z „1,57“ na „1,32“,
 - Z14 Děhylov - jih 2 výměra z „1,41“ na „0,23“.
6. V kapitole c) v podkapitole c.2) se za zastavitelnou plochu Z21 Děhylov doplňují 4 zastavitelné plochy navržené Změnou č. 1 ÚP Děhylov:
 - 1/Z1 Děhylov** (zastavitelná plocha)
 - plochy smíšené výrobní (MV)
 - plocha cca 5,75 ha
 - 1/Z2 Děhylov** (zastavitelná plocha)
 - plochy smíšeného území obytného venkovského (SV)
 - plocha cca 0,40 ha
 - 1/Z3 Děhylov** (zastavitelná plocha)
 - plochy smíšeného území obytného venkovského (SV)
 - plocha cca 0,14 ha
 - 1/Z4 Děhylov** (zastavitelná plocha)
 - plochy smíšeného území obytného venkovského (SV)
 - plocha cca 0,41 ha"
7. V kapitole d) se v podkapitole d.1) Dopravní infrastruktura, v oddíle "Silniční doprava" se ruší text 1., 3., 4. a 5. odrážky a na konec se doplňuje nová odrážka, která zní:
 - "Navrhuje se přeložka silnice II/469 do obchvatu Děhylova, včetně spojky obchvatu se stávající silnicí II/469 a pro propojení stávající silnice II/469 a silnice III/46613. Pro realizaci záměru jsou vymezeny koridory dopravní infrastruktury silniční 1/KDS1 pro hlavní stavbu obchvatu Děhylova, 1/KDS2 pro spojku obchvatu se stávající silnicí II/469 a 1/KDS3 pro propojení stávající silnice II/469 a silnice III/46613 (dle ZÚR Moravskoslezského kraje jde o koridor silniční dopravy nadmístního významu s označením DZ21)."
8. V kapitole d) se v podkapitole d.2) Technická infrastruktura, d.2.3) Zásobování plynem v textu 1. odrážky se pojem "VVTL plynovod" nahrazuje pojmem "VTL plynovod nad 40 barů" a text 1. a druhé odrážky se upravuje a upravený text zní:
 - "Územní plán přebírá z PUR ČR a ZÚR MSK záměr PZ10 – Propojovací VTL plynovod nad 40 barů Děhylov – Hať – státní hranice ČR / Polsko a dále záměr PZ2 –VTL plynovod nad 40 barů Libhošť – Děhylov. Územní plán upřesňuje jejich územní vymezení na katastru obce.
 - V souvislosti se záměrem přeložky silnice II/469 a vymezením jejího územního koridoru je navržen územní koridor pro přeložku VTL plynovodu 61 221 DN 500, směr Bobrovníky, Vrablovec, Ludgeřovice a přeložku VTL plynovodu 61 21 45 DN 300, směr Ostrava – Mariánské Hory."
9. V kapitole d) se v podkapitole d.4) Výroba, Zemědělská výroba upravuje text 1. odrážky z něhož se vypouští text 2. věty a ruší se text 2. až 4. odrážky v celém rozsahu.
10. Název kapitoly e) se mění a nový název kapitoly zní:
 - "e) Koncepce uspořádání krajiny, včetně vymezení ploch s rozdílným způsobem využití, ploch změn v krajině a stanovení podmínek pro jejich využití, územního systému ekologické stability, prostupnosti krajiny, protierozních opatření, ochrany před povodněmi, rekreace, dobývání ložisek nerostných surovin a podobně".
11. V kapitole e) se text podkapitoly e.2) Územní systém ekologické stability se upravuje:
 - v oddíle "Nadregionální úroveň" se původní text ruší a nahrazuje novým, který zní:
 - "Je zastoupena biokoridorem K 96 ve dvou větvích – nivní a vodní (K 96 N, K 96 V) s biocentry v nivě řeky Opavy. Jedná se o nadregionální biokoridor vodní – plocha vodního toku (K 96 V) a nivní (K 96 N), který je vymezen na březích v nivě toku. Dle ÚUR ČR má osa NRBK prostorové parametry složeného nadregionálního biokoridoru příslušného typu a jsou do ní vložena regionální biocentra v max. vzdálenosti 8 km a biocentra v parametrech lokálního biocentra. Nadregionální biokoridor je tak složen z jednoduchých nadregionálních biokoridorů maximální délky 700 v vloženými biocentry (lokálními, regionálními) a jejich minimální šířka je 40 metrů. Cílové ekosystémy vložených biocenter odpovídají typu osy.
 - Do nadregionálního biokoridoru jsou vložena biocentra lokální úrovně – biocentrum LBC N2, LBC N4, LBC N6 a je dále složen z jednoduchých nadregionálních biokoridorů RBK N1, NRBK N3, NRBK N5."
 - v oddíle "Regionální úroveň" se text doplňuje a doplněný text zní:
 - "Z nadregionálního biokoridoru K 96 je vyveden regionální biokoridor RK 588, který je trasován mimo k.ú. Děhylov. Na území obce Děhylov je pouze část vymezeného regionálního biocentra RBC 117 R7 (117 Dobroslavický les podle ZÚR Moravskoslezského kraje)."
 - v oddíle "Lokální úroveň" se původní text ruší a nahrazuje novým, který zní:
 - "Lokální úroveň je zastoupena lokálními biocentry a lokálními biokoridory L8 až L14, které vedou souběžně s nadregionálním biokoridorem, ale na svazích mimo nivu a u jižní hranice Děhylova se stáčí k západu podél hranice s Martinovem.
 - Úpravy vymezených součástí ÚSES jsou možné za dodržení parametrů ÚSES.
 - Základní zásady tvorby funkčního ÚSES v k.ú. Děhylov:
 - dodržení funkčních prostorových parametrů ÚSES, daných metodikou pro vymezení ÚSES, tj. minimální velikost biocentra a šířka biokoridoru a maximální délka biokoridorů;

- biocentra lokálního významu na rozloze blízké minimální velikosti lesního biocentra byla věnována pozornost tvaru biocentra – při odečtení plochy biocentra, kde nebudou podmínky pravého lesního prostředí (to je 40 metrů od lesního okraje) musí mít plocha biocentra s pravým lesním prostředím minimálně 1 ha."

12. V kapitole e) se na konci textu za podkapitolu e.8) doplňuje nová podkapitola e.9), která zní:

"e.9) Ochrana před nepříznivými účinky hluku

- V plochách Z1, Z2, Z3 a Z4 lze umístit pouze takové stavby které svým technickým stavem zajistí dodržení hlukových limitů stanovených pro vnitřní prostor bydlení dle platných právních předpisů vůči plochám výroby a skladování a drážní dopravy.
- V dopravním koridoru 1/KDS2 je třeba dodržet hlukové limity dle platných právních předpisů vůči stávajícím plochám smíšeným obytným vesnickým."

13. V kapitole f) se v podkapitole f.1) Stanovení podmínek pro využití ploch s rozdílným způsobem využití a podmínek prostorového uspořádání se z ploch bydlení vyčleňuje plocha "SV Plochy smíšeného území obytného venkovského" a zařazuje se do ploch smíšených obytných:

"PLOCHY SMÍŠENÉ OBYTNÉ

SV Plochy smíšené obytné - vesnické"

dále se u této plochy z oddílu "Podmínky prostorového uspořádání" text 4. a 6. odrážky, které zní:

- "- typ střech: převažující část budov budou tvořit střechy sedlové ev. polovalbové,
- minimální velikost pozemku v současné zastavěném území obce 800 m²,"

14. V kapitole f) se v podkapitole f.1) Stanovení podmínek pro využití ploch s rozdílným způsobem využití a podmínek prostorového uspořádání se u ploch občanského vybavení "OV Občanské vybavení - veřejná infrastruktura a OM Občanské vybavení – komerční zařízení malá a střední se z oddílu "Podmínky prostorového uspořádání" vypouští text poslední odrážky, který zní:

- "- typ střech: převažující část budov budou tvořit střechy sedlové ev. polovalbové,"

Dále se upravuje název plochy OS a nový název této plochy zní:

"OS Občanské vybavení – tělovýchovná a sportovní zařízení"

dále se u této plochy z oddílu "Podmínky prostorového uspořádání" text 2. (poslední) odrážky, který zní:

- "- typ střech: převažující část budov budou tvořit střechy sedlové ev. polovalbové,"

15. V kapitole f) se v podkapitole f.1) Stanovení podmínek pro využití ploch s rozdílným způsobem využití a podmínek prostorového uspořádání se u ploch rekreace "RI Plochy rekreace" v oddíle "Podmínky prostorového uspořádání" vypouští text poslední odrážky, který zní:

- "- typ střech: převažující část budov budou tvořit střechy sedlové ev. polovalbové,"

16. V kapitole f) se v podkapitole f.1) Stanovení podmínek pro využití ploch s rozdílným způsobem využití a podmínek prostorového uspořádání se u ploch výroby a skladování upravuje název plochy "VD" a nový název této plochy zní:

"VD Výroba a skladování - drobná výroba a výrobní služby"

Dále se u této plochy v oddíle "Hlavní využití" upravuje text 2. odrážky, v němž se slovo "drobná" nahrazuje slovem "související" a upravený text této odrážky zní:

- "- výrobní a nevýrobní služby, související skladovací zařízení."

Dále se u této plochy z oddílu "Podmínky prostorového uspořádání" text 2. odrážky, který zní:

- "- typ střech: převažující část budov budou tvořit střechy sedlové ev. polovalbové,"

Upravuje se název plochy "VLZ" a nový název této plochy zní:

"VLZ Výroba a skladování - zemědělská a lesnická výroba"

Dále se u této plochy v oddíle "Nepřípustné využití" upravuje text 1. odrážky a upravený text zní:

- "- zvyšování počtu ustájených zvířat ve stávajících objektech výrobního závodu tak, aby pásma hygienické ochrany zasahovalo do ploch umožňujících realizaci staveb pro bydlení a dalších objektů hygienické ochrany,"

a z oddílu "Podmínky prostorového uspořádání" se vypouští text 2. odrážky, který zní:

- "- typ střech: převažující část budov budou tvořit střechy sedlové ev. polovalbové,"

17. V kapitole f) se v podkapitole f.1) Stanovení podmínek pro využití ploch s rozdílným způsobem využití a podmínek prostorového uspořádání se za plochy výroby a skladování doplňují nové plochy smíšené výrobní, s těmito podmínkami:

"PLOCHY SMÍŠENÉ VÝROBNÍ

MV smíšené výrobní

Hlavní využití:

- plochy malovýroby, řemeslné výroby,
- výrobní a nevýrobní služby.
- plochy staveb pro skladování.

Přípustné využití:

- související administrativa a stravovací zařízení,
- byty majitelů, provozovatelů a správců.
- plochy zeleně,
- nezbytná související technická a dopravní vybavenost.

Podmíněně přípustné využití:

- bydlení individuální v rodinných domech. Pouze za podmínky současného provozování malovýroby, řemeslné výroby nebo výrobních a nevýrobních služeb. Související administrativa a stravovací zařízení.

Nepřípustné využití:

- veškeré stavby a činnosti, jejichž negativní účinky, včetně související dopravní obsluhy, překračující nad přípustnou míru limity uvedené v příslušných předpisech, zasahují za hranice areálu,
- veškeré stavby a činnosti nesouvisející s hlavním a přípustným využitím,
- výroba průmyslového charakteru,
- zemědělská živočišná výroba,
- rozsáhlé skladové areály, logistická centra s vysokými nároky na dopravní obsluhu.

Podmínky prostorového uspořádání:

- maximální hladina zástavby: dvě nadzemní podlaží a podkroví nebo 8m od nejnižšího bodu přilehlého rostlého terénu k římsě,
- koeficient zastavění nadzemními objekty maximálně 0,5."

18. V kapitole f) se v podkapitole f.1) Stanovení podmínek pro využití ploch s rozdílným způsobem využití a podmínek prostorového uspořádání se u ploch veřejných prostranství upravuje název ploch "PV" a upravený název těchto ploch zní:

"PV Veřejná prostranství s převahou zpevněných ploch"

19. V kapitole f) se v podkapitole f.1) Stanovení podmínek pro využití ploch s rozdílným způsobem využití a podmínek prostorového uspořádání se u ploch dopravní infrastruktury upravuje název ploch "DŽ" a upravený název těchto ploch zní:

"DŽ Dopravní infrastruktura - drážní"

20. V kapitole f) se v podkapitole f.1) Stanovení podmínek pro využití ploch s rozdílným způsobem využití a podmínek prostorového uspořádání se u ploch technické infrastruktury upravuje název ploch "TI" a upravený název těchto ploch zní:

"TI Technická infrastruktura - inženýrské sítě"

Dále se u této plochy z oddílu "Podmínky prostorového uspořádání" text odrážky, který zní:

- "- typ střech: převažující část budov budou tvořit střechy sedlové ev. polovalbové."

21. V kapitole f) se v podkapitole f.1) Stanovení podmínek pro využití ploch s rozdílným způsobem využití a podmínek prostorového uspořádání se u ploch vodních a vodohospodářských upravuje název ploch "W" a upravený název těchto ploch zní:

"W Vodní plochy"

Dále se v těchto plochách doplňuje v oddíle "Nepřípustné využití" doplňuje nová odrážka, která zní:

"- v plochách, které zasahují do území NATURA 2000 (evropsky významné lokality CZ 08134339 Děhylovský potok – Štěpán) nebo přírodní rezervace Štěpán je nutné dodržovat specifické podmínky ochrany pro tato území stanovené."

22. V kapitole f) se v podkapitole f.1) Stanovení podmínek pro využití ploch s rozdílným způsobem využití a podmínek prostorového uspořádání se u ploch v nezastavěném území upravuje název ploch "NZ" a "NL" a upravený název těchto ploch zní:

"NZ Zemědělské pozemky" a

"NL Lesy - hospodářské"

V plochách NZ Zemědělské pozemky se v oddíle "Nepřípustné využití" doplňuje nová odrážka, která zní:

"- v plochách, které zasahují do území NATURA 2000 (evropsky významné lokality CZ 08134339 Děhylovský potok – Štěpán) nebo přírodní rezervace Štěpán je nutné dodržovat specifické podmínky ochrany pro tato území stanovené."

Dále se ruší plochy "NP Plochy přírodní", které jsou nahrazeny plochami "ZP Zeleně - přírodního charakteru" s těmito podmínkami:

"ZP Zeleně - přírodního charakteru"

Hlavní využití:

- pozemky nelesní zeleně a zemědělské pozemky extenzivně - přírodě blízkým způsobem využívané.

Přípustné využití:

- vodní plochy,
- veřejná dopravní a technická infrastruktura,
- pěší a cyklistické cesty v nezbytném rozsahu.

Nepřípustné využití:

- veškeré stavby a činnosti, nesouvisející s hlavním a přípustným využitím.
- v plochách, které zasahují do území NATURA 2000 (evropsky významné lokality CZ 08134339 Děhylovský potok – Štěpán) nebo přírodní rezervace Štěpán je nutné dodržovat specifické podmínky ochrany pro tato území stanovené.

Podmínky prostorového uspořádání:

- nejsou stanoveny."

Dále se za tyto plochy ZP Zeleně - přírodního charakteru doplňuje nová plocha s rozdílným způsobem využití NZO Zeleně - ochranná s těmito podmínkami:

"NZO Zeleně - ochranná"

Hlavní využití:

- zeleň ochranná, izolační doprovodná.

Přípustné využití:

- související dopravní a technická infrastruktura,
- oplocení.

Nepřípustné využití:

- veškeré stavby a činnosti, nesouvisející s funkcí ochranné zeleně."

Dále se upravuje název ploch "NTPI" a "NP USES" a nový název těchto ploch zní:

"NTPI Suchý poldr" a

"NP Plochy přírodní - USES"

U ploch "NP" se v oddíle "Hlavní využití" upravuje text odrážky a upravený text zní:

"- biocentra ÚSES lokálního, regionálního a nadregionálního významu, přírodní rezervace a evropsky významná lokalita."

23. V kapitole g), v podkapitole g.1) Veřejně prospěšné stavby, pro které lze vyvlastnit v oddíle "Dopravní infrastruktura" se doplňují na konci nové veřejně prospěšné stavby vymezené v rámci Změny č. 1:

1/WD02 - II/469 obchvat Děhylova

1/WD03 - spojka „obchvatu Děhylova“ se stávající silnicí II/469

1/WD04 - spojka stávající silnice II/469 a silnice III/46613

1/WD05 - zkapacitnění celostátní tratě č. 321 v úseku Ostrava-Svinov - Opava-východ"

Dále se v celé této kapitole, kromě stavby "WT04 - ČOV", vypouští možnost předkupního práva včetně výčtu pozemků, kterých se toto předkupní právo týká.

U staveb "WT01" a "WT02" nahrazuje pojem "VVTL plynovod" pojmem "VTL plynovod nad 40 barů" a upravuje se název těchto veřejně prospěšných staveb, který zní:

"WT01 – propojovací VTL plynovod nad 40 barů Děhylov – Hať – státní hranice ČR / Polsko

WT02 –VTL plynovod nad 40 barů Libhošť - Děhylov".

24. V kapitole g), v podkapitole g.2) Veřejně prospěšná opatření, pro které lze vyvlastnit se původní text oddílu "WU založení prvků územního systému ekologické stability na území obce" ruší a nahrazuje novým textem, který zní:

"Prvky územního systému ekologické stability:

Nadregionální úroveň

▪ biokoridor K 96 ve dvou větvích – nivní a vodní (K 96 N, K 96 V) s biocentry v nivě řeky Opavy. Jedná se o nadregionální biokoridor vodní – plocha vodního toku (K 96 V) a nivní (K 96 N), který je vymezen na březích v nivě toku. Nadregionální biokoridor je složen z jednoduchých nadregionálních biokoridorů maximální délky 700 v vloženými biocentry (lokálními, regionálními) a jejich minimální šířka je 40 metrů.

▪ vložená biocentra lokální úrovně – biocentrum LBC N2, LBC N4, LBC N6 a dále jednoduché nadregionální biokoridory RBK N1, NRBK N3, NRBK N5.

Regionální úroveň

▪ část vymezeného regionálního biocentra RBC 117 R7 (117 Dobroslavický les.

Lokální úroveň

▪ lokální biocentra a lokální biokoridory L8 až L14 vedené souběžně s nadregionálním biokoridorem, ale na svazích mimo nivu a u jižní hranice Děhylova se stáčí k západu podél hranice s Martinovem.

Dále se v celé této kapitole vypouští možnost předkupního práva včetně výčtu pozemků, kterých se toto předkupní právo týká.

25. Název kapitoly h) se upravuje a nový název této kapitoly zní:

"h) Vymezení veřejně prospěšných staveb a veřejných prostranství, pro které lze uplatnit předkupní právo"

26. V kapitole j) Vymezení ploch a koridorů, ve kterých je prověřením změn jejich využití územní studií podmínkou pro rozhodování se vypouštějí zastavitelné plochy, pro které je prověřením změn jejich využití podmínkou pro rozhodování a upravený text této kapitoly zní:

"Územní plán Děhylov nevymezuje plochy, ve kterých je podmínkou pro rozhodování prověřením změn jejich využití územní studií."

27. V textu "Poznámka:" za kapitolou j) se upravuje text třetí odrážky a upravený text této odrážky zní:

▪ "Architektonicky nebo urbanisticky významné stavby, nejsou v ÚPN Děhylov vymezeny."

28. V kapitole l) Seznam vymezených zastavitelných ploch se upravují a doplňují údaje v příložené tabulce:

Ruší se beze zbytku zastavitelné plochy: "Z12, Z15, Z16, Z17 a Z18".

Upravují se výměry zastavitelných ploch v ha u ploch:

– Z6 z „0,83“ na „0,49“,

– Z7 z „0,61“ na „0,22“,

– Z8 z „1,22“ na „1,12“,

– Z9 z „0,45“ na „0,23“,

– Z13 z „1,57“ na „1,32“ a

– Z14 z „1,41“ na „0,23“.

Do tabulky se doplňují zastavitelné plochy vymezené v rámci Změny č. 1 ÚP Děhylov:

Pořadové číslo plochy	Název katastrálního území	Kód katastrálního území	Označení (název plochy)	Výměra (ha)	Druh využití
1	2	3	4	5	6
1/Z1	Děhylov	625 418	MV	5,75	MV smíšené výrobní
1/Z2	Děhylov	625 418	SV	0,40	SV smíšené obyt.vesnické
1/Z3	Děhylov	625 418	SV	0,14	SV smíšené obyt.vesnické
1/Z4	Děhylov	625 418	SV	0,41	SV smíšené obyt.vesnické

Upravuje se výměra Nových ploch k zástavbě celkem z "18,95" na "14,46".

29. Textová část Změny č. 1 Územního plánu Děhylov obsahuje 4 strany formátu A3.
30. Grafická část Změny č. 1 Územního plánu Děhylov obsahuje výkresy:
- I.B.1 Výkres základního členění území 1 : 5 000
(legenda + výřez č. 1, 2, 3, 4 výkresu),
 - I.B.2 Hlavní výkres 1 : 5 000
(legenda + výřez č. 1, 2, 3, 4 výkresu),
 - I.B.3 Výkres veřejně prospěšných staveb, opatření a asanací 1 : 5 000
(legenda + výřez č. 1, 2, 3, 4 výkresu),
 - I.B.4 Výkres vodního hospodářství - schéma 1 : 5 000
(legenda + výřez č. 1, 2, 3, 4 výkresu),
 - I.B.5 Výkres energetiky a spojů – schéma 1 : 5 000
(legenda + výřez č. 1, 2, 3, 4 výkresu),
které jsou vloženy do textové části za textovou část výroku.
31. Textová část Odůvodnění Změny č. 1 Územního plánu Děhylov obsahuje 22 stran formátu A3.
32. Grafická část Odůvodnění Změny č. 1 Územního plánu Děhylov obsahuje výkresy:
- II.B.1 Koordinační výkres 1 : 5 000
(legenda + výřez č. 1, 2, 3, 4 výkresu),
 - II.B.2 Výkres předpokládaných záborů půdního fondu 1 : 5 000
(legenda + výřez č. 1, 2, 3, 4 výkresu),
 - II.B.3 Výkres širších vztahů 1 : 50 000
(legenda + výřez z výkresu B1 Koordinační výkres ZÚR Moravskoslezského kraje),
které jsou vloženy do textové části za textovou část odůvodnění.

Odůvodnění obsahuje rovněž přílohu:

Text s vyznačením změn.

I.B. GRAFICKÁ ČÁST

Tisky výřezů výkresů obsahující graficky postižitelné změny, které jsou součástí Změny č. 1 ÚP Děhylov:

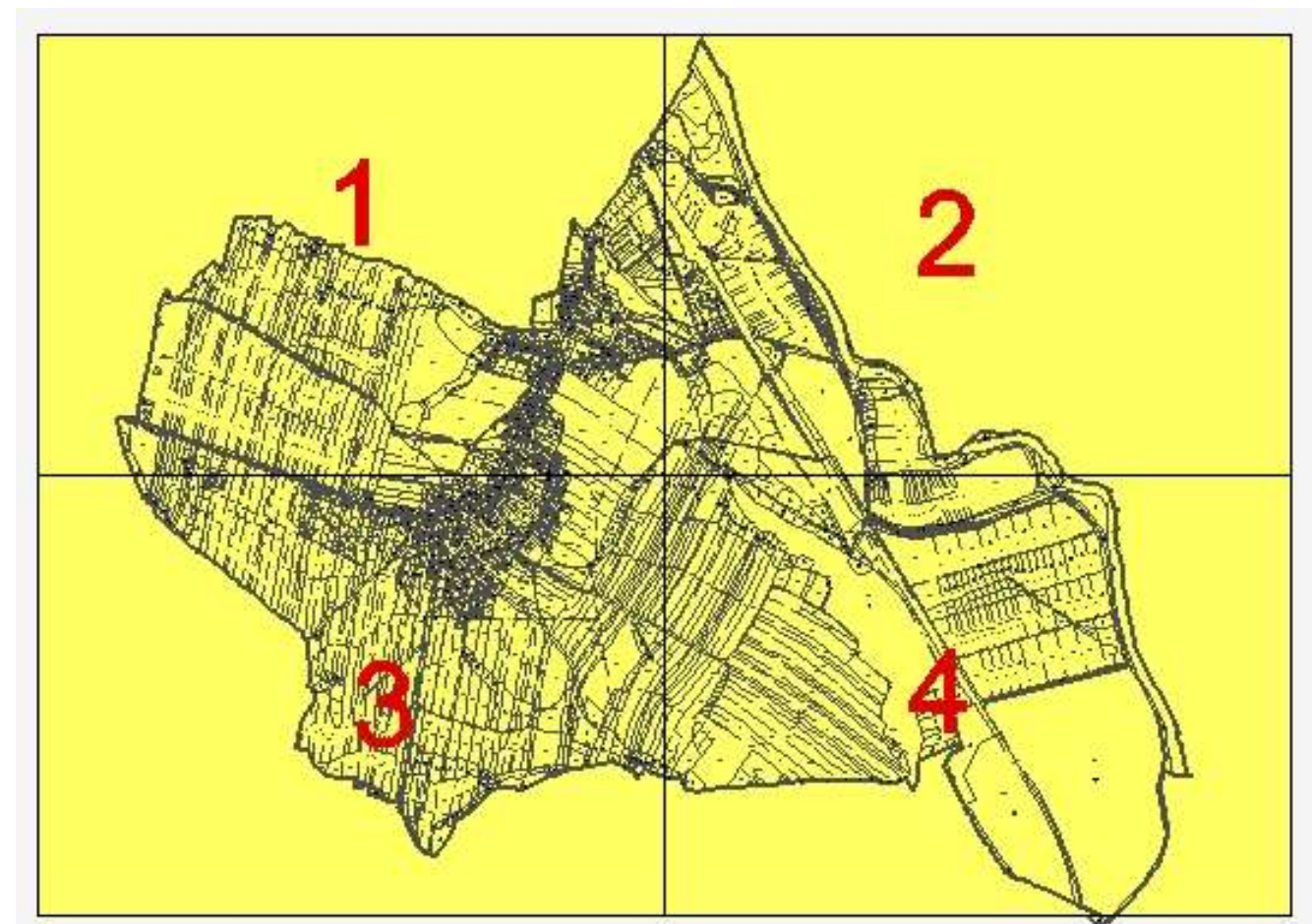
I.B.1	Výkres základního členění území	1 : 5 000
I.B.2	Hlavní výkres	1 : 5 000
I.B.3	Výkres veřejně prospěšných staveb, opatření a asanací	1 : 5 000
I.B.5	Výkres energetiky a spojů - schéma	1 : 5 000

I.B.1 Výkres základního členění území

1 : 5 000

Tisky výřezů výkresu obsahující graficky postižitelné změny, které jsou součástí Změny č. 1 ÚP Děhylov, s potlačeným tiskem původního výkresu ÚP Děhylov:

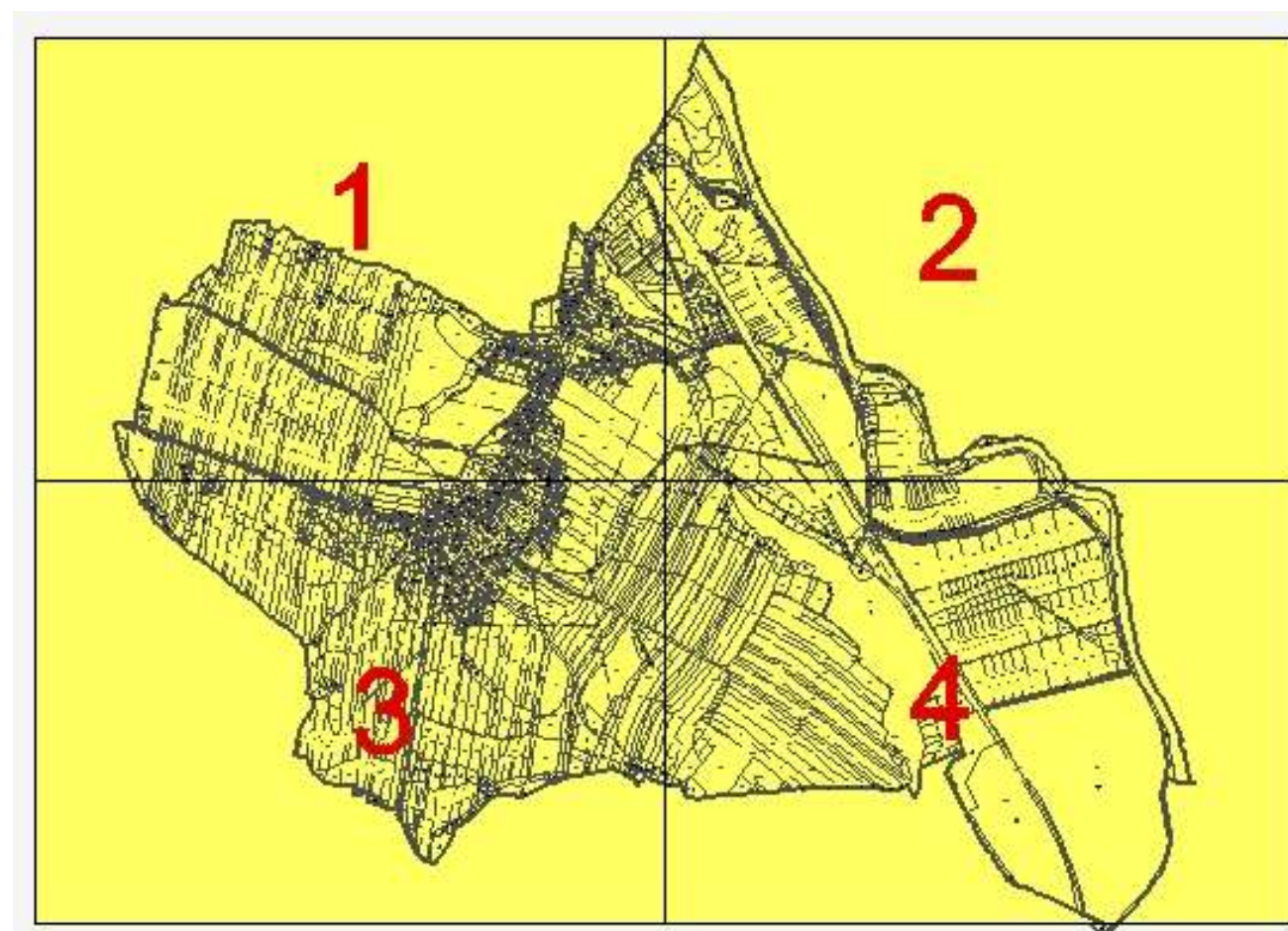
Legenda + výřez č. 1, 2, 3 a 4 výkresu



I.B.2 Hlavní výkres - Urbanistická koncepce**1 : 5 000**

Tisky výřezů výkresu obsahující graficky postižitelné změny, které jsou součástí Změny č. 1 ÚP Děhylov, s potlačeným tiskem původního výkresu ÚP Děhylov:

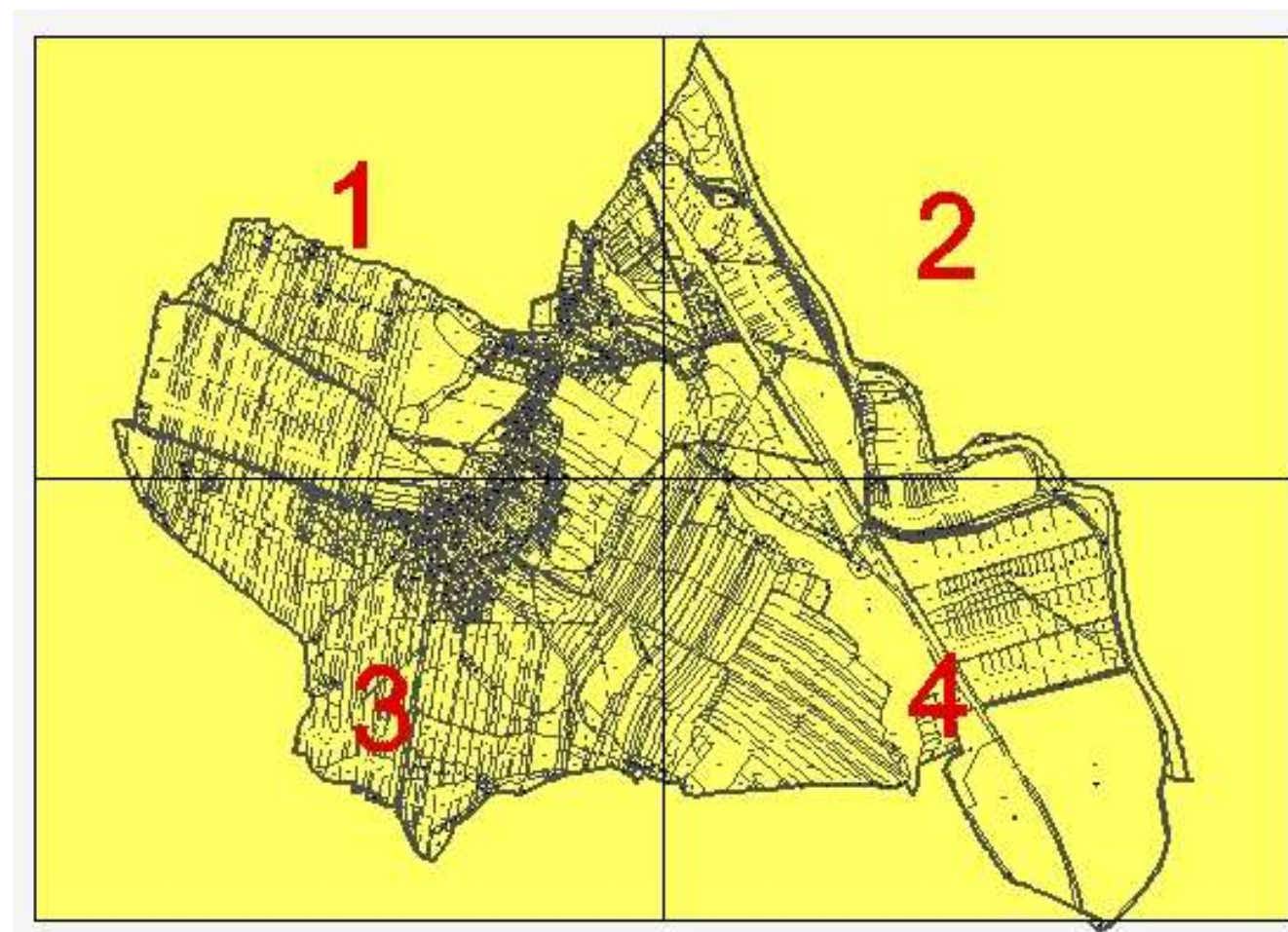
Legenda + výřez č. 1, 2, 3 a 4 výkresu



I.B.3 Výkres veřejně prospěšných staveb, opatření a asanací 1 : 5 000

Tisky výřezů výkresu obsahující graficky postižitelné změny, které jsou součástí Změny č. 1 ÚP Děhylov, s potlačeným tiskem původního výkresu ÚP Děhylov:

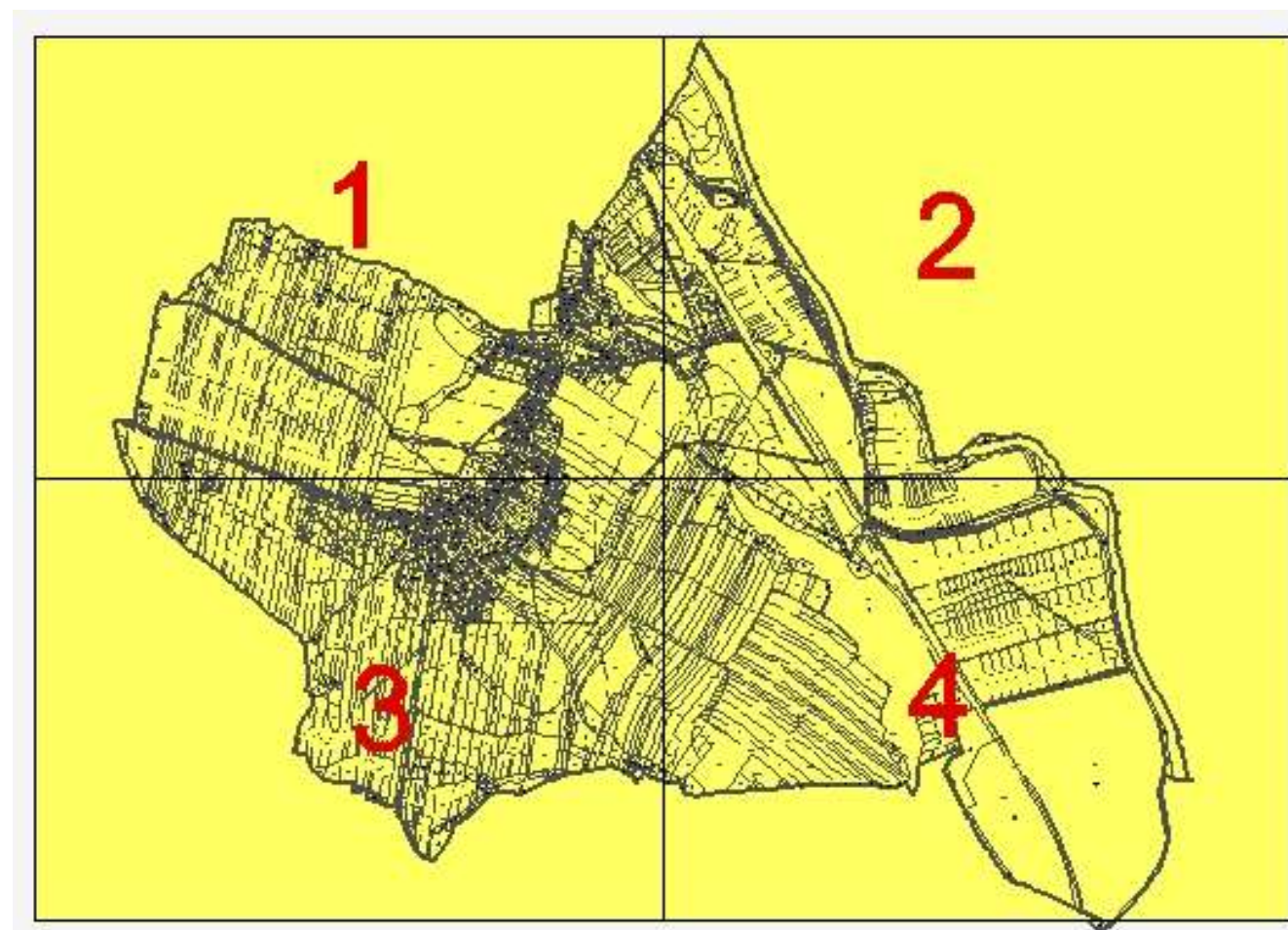
Legenda + výřez č. 1, 2, 3 a 4 výkresu



I.B.4 Výkres vodního hospodářství - schéma**1 : 5 000**

Tisky výřezů výkresu obsahující graficky postižitelné změny, které jsou součástí Změny č. 1 ÚP Děhylov, s potlačeným tiskem původního výkresu ÚP Děhylov:

Legenda + výřez č. 1, 2, 3 a 4 výkresu



I.B.5 Výkres energetiky a spojů - schéma**1 : 5 000**

Tisky výřezů výkresu obsahující graficky postižitelné změny, které jsou součástí Změny č. 1 ÚP Děhylov, s potlačeným tiskem původního výkresu ÚP Děhylov:

Legenda + výřez č. 1, 2, 3 a 4 výkresu

