

ÚZEMNÍ PLÁN ORLOVÉ



ZMĚNA Č. 8

- I. – ZMĚNA Č. 8 ÚP ORLOVÉ
- II. – ODŮVODNĚNÍ ZMĚNY Č. 8 ÚP ORLOVÉ

OBSAH ZMĚNY Č. 8 ÚP ORLOVÉ**I. ZMĚNA Č. 8 ÚP ORLOVÉ - VÝROK****I.A. TEXTOVÁ ČÁST** *(včetně doplňujících tabulek)***I.B. GRAFICKÁ ČÁST** – *tisky průsvitek, jejichž podkladem jsou výřezy výkresů ÚP Orlové, obsahujících graficky postižitelné změny, které jsou součástí Změny č. 8 ÚP Orlové - výkresy:***I.B.a) Výkres základního členění území** 1 : 5 000**I.B.b) Hlavní výkres** 1 : 5 000**I.B.c) Výkres veřejně prospěšných staveb, opatření a asanací** 1 : 5 000**II. ODŮVODNĚNÍ ZMĚNY Č. 8 ÚP ORLOVÉ****II.A. TEXTOVÁ ČÁST** *(včetně doplňujících tabulek)***II.B. GRAFICKÁ ČÁST** – *tisky průsvitek, jejichž podkladem jsou výřezy výkresů ÚP Orlové, případně nově zpracované výřezy výkresů (výkres II.A.c), obsahující graficky postižitelné změny, které jsou součástí Změny č. 8 ÚP Orlové, - výkresy:***II.B.a) Koordinační výkres** 1 : 5 000**II.B.c) Výkres širších vztahů** 1 : 100 000**II.B.c) Výkres předpokládaných záborů půdního fondu** 1 : 5 000**II.B.d) Doplňující výkresy****II.B.d)1 Doprava** 1 : 5 000**II.B.d)2 Vodní hospodářství** 1 : 5 000**III. VYHODNOCENÍ VLIVŮ ZMĚNY Č. 8 ÚZEMNÍHO PLÁNU ORLOVÉ NA UDRŽITELNÝ ROZVOJ ÚZEMÍ**

Obsah textové části

strana:

I. ZMĚNA Č. 8 ÚP ORLOVÉ (výrok)

I.A. TEXTOVÁ ČÁST	1
I.B. GRAFICKÁ ČÁST	
II. ODŮVODNĚNÍ ZMĚNY Č. 8 ÚP ORLOVÉ	
II.A. TEXTOVÁ ČÁST	
II.A.a) POSTUP POŘÍZENÍ ZMĚNY Č. 8 ÚZEMNÍHO PLÁNU	1
II.A.b) VYHODNOCENÍ SOULADU ZMĚNY Č. 8 ÚZEMNÍHO PLÁNU S POLITIKOU ÚZEMNÍHO ROZVOJE A ÚZEMNĚ PLÁNOVACÍ DOUKUMENTACÍ VYDANOU KRAJEM	3
II.A.b.1 VYHODNOCENÍ SOULADU ZMĚNY Č. 8 ÚZEMNÍHO PLÁNU S POLITIKOU ÚZEMNÍHO ROZVOJE	3
II.A.b.2 VYHODNOCENÍ SOULADU ÚZEMNÍHO PLÁNU ORLOVÉ SE ZÁSADAMI ÚZEMNÍHO ROZVOJE MORAVSKOSLEZSKÉHO KRAJE	7
II.A.c) VYHODNOCENÍ SOULADU S CÍLI A ÚKOLY ÚZEMNÍHO PLÁNOVÁNÍ, ZEJMÉNA S POŽADAVKY NA OCHRANU ARCHITEKTONICKÝCH A URBANISTICKÝCH HODNOT ÚZEMÍ A POŽADAVKY NA OCHRANU NEZASTAVĚNÉHO ÚZEMÍ	10
II.A.d) VYHODNOCENÍ SOULADU S POŽADAVKY STAVEBNÍHO ZÁKONA A JEHO PROVÁDĚCÍCH PRÁVNÍCH PŘEDPISŮ	10
II.A.e) VYHODNOCENÍ SOULADU S POŽADAVKY ZVLÁŠTNÍCH PRÁVNÍCH PŘEDPISŮ A SE STANOVISKY DOTČENÝCH ORGÁNŮ PODLE ZVLÁŠTNÍCH PRÁVNÍCH PŘEDPISŮ, POPŘÍPADĚ S VÝSLEDKEM ŘEŠENÍ ROZPORŮ	10
II.A.f) ZPRÁVA O VYHODNOCENÍ VLIVŮ NA UDRŽITELNÝ ROZVOJ ÚZEMÍ OBSAHUJÍCÍ ZÁKLADNÍ INFORMACE O VÝSLEDKÁCH TOHOTO VYHODNOCENÍ VČETNĚ VÝSLEDKŮ VYHODNOCENÍ VLIVŮ NA ŽIVOTNÍ PROSTŘEDÍ	11
II.A.f.1 VYHODNOCENÍ VLIVŮ NA ŽIVOTNÍ PROSTŘEDÍ – SHRNUTÍ	11
II.A.f.2 VYHODNOCENÍ VLIVŮ Z HLEDISKA VYVÁŽENOSTI VZTAHU ÚZEMNÍCH PODMÍNEK	11
II.A.g) STANOVISKO KRAJSKÉHO ÚŘADU PODLE § 50 ODS. 5 K NÁVRHU KONCEPCE PODLE § 10g ÁKONA O POSUZOVÁNÍ VLIVŮ NA ŽIVOTNÍ PROSTŘEDÍ	12
II.A.h) SDĚLENÍ JAK BYLO STANOVISKO PODLE § 50 ODS. 5 STAVEBNÍHO ZÁKONA ZOHLEDNĚNO, S UVEDENÍM ZÁVAŽNÝCH DŮVODŮ, POKUD NĚKTERÉ POŽADAVKY NEBO PODMÍNKY ZOHLEDNĚNY NEBYLY	12
II.A.i) KOMPLEXNÍ ZDŮVODNĚNÍ PŘIJATÉHO ŘEŠENÍ VČETNĚ VYBRANÉ VARIANTY	12
II.A.i.1 VYMEZENÍ ZASTAVĚNÉHO ÚZEMÍ	12
II.A.i.2 ZÁKLADNÍ KONCEPCE ROZVOJE ÚZEMÍ MĚSTA, OCHRANY A ROZVOJE JEHO HODNOT	13
II.A.i.3 URBANISTICKÁ KONCEPCE, VČETNĚ URBANISTICKÉ KOMPOZICE, VYMEZENÍ PLOCH S ROZDÍLNÝM ZPŮSOBEM VYUŽITÍ, ZASTAVITELNÝCH PLOCH, PLOCH PŘESTAVBY A SYSTÉMU SÍDELNÍ ZELENĚ	13
II.A.i.4 KONCEPCE VEŘEJNÉ INFRASTRUKTURY, VČETNĚ PODMÍNEK PRO JEJÍ UMÍSTOVÁNÍ	17
II.A.i.5 KONCEPCE USPOŘÁDÁNÍ KRAJINY, VČETNĚ VYMEZENÍ PLOCH S ROZDÍLNÝM ZPŮSOBEM VYUŽITÍ, PLOCH ZMĚN V KRAJINĚ A STANOVENÍ PODMÍNEK PRO JEJICH VYUŽITÍ, ÚZEMNÍHO SYSTÉMU EKOLOGICKÉ STABILITY, PROSTUPNOSTI KRAJINY, PROTIEROZNÍCH OPATŘENÍ, OCHRANY PŘED POVODNĚMI, REKREACE, DOBÝVÁNÍ LOŽISEK NEROSTNÝCH SUROVIN A PODOBNĚ	17

II.A.i.6 STANOVENÍ PODMÍNEK PRO VYUŽITÍ PLOCH S ROZDÍLNÝM ZPŮSOBEM VYUŽITÍ	17
II.A.i.7 VYMEZENÍ VEŘEJNĚ PROSPĚŠNÝCH STAVEB, VEŘEJNĚ PROSPĚŠNÝCH OPATŘENÍ, STAVEB A OPATŘENÍ K ZAJIŠŤOVÁNÍ OBRANY A BEZPEČNOSTI STÁTU A PLOCH PRO ASANACI, PRO KTERÉ LZE PRÁVA K POZEMKŮM A STAVBÁM VYVLASTNIT	17
II.A.i.8 VYMEZENÍ DALŠÍCH VEŘEJNĚ PROSPĚŠNÝCH STAVEB A VEŘEJNÝCH PROSTRANSTVÍ, PRO KTERÉ LZE UPLATNIT PŘEDKUPNÍ PRÁVO	18
II.A.i.9 VYMEZENÍ PLOCH A KORIDORŮ ÚZEMNÍCH REZERV A STANOVENÍ MOŽNÉHO BUDOUCÍHO VYUŽITÍ VČETNĚ PODMÍNEK PRO JEHO PROVĚŘENÍ	18
II.A.i.10 VYMEZENÍ PLOCH A KORIDORŮ, VE KTERÝCH JE ROZHODOVÁNÍ O ZMĚNÁCH V ÚZEMÍ PODMÍNĚNO ZPRACOVÁNÍM ÚZEMNÍ STUDIE	18
II.A.i.11 VYMEZENÍ PLOCH A KORIDORŮ, VE KTERÝCH JE ROZHODOVÁNÍ O ZMĚNÁCH V ÚZEMÍ PODMÍNĚNO VYDÁNÍM REGULAČNÍHO PLÁNU, ZADÁNÍ REGULAČNÍHO PLÁNU	18
II.A.i.12 STANOVENÍ POŘADÍ ZMĚN V ÚZEMÍ (ETAPIZACE)	18
II.A.i.13 VYMEZENÍ ARCHITEKTONICKY NEBO URBANISTICKY VÝZNAMNÝCH STAVEB	18
II.A.j) VYHODNOCENÍ ÚČELNÉHO VYUŽITÍ ZASTAVĚNÉHO ÚZEMÍ A VYHODNOCENÍ POTŘEBY VYMEZENÍ ZASTAVITELNÝCH PLOCH	18
II.A.k) VYHODNOCENÍ KOORDINACE VYUŽÍVÁNÍ ÚZEMÍ Z HLEDISKA ŠIRŠÍCH ÚZEMNÍCH VZTAHŮ	22
II.A.l) VYHODNOCENÍ SPLNĚNÍ POŽADAVKŮ ZADÁNÍ A POKYNŮ PRO ÚPRAVU NÁVRHU ZMĚNY Č. 8 ÚP ORLOVÉ PO SPOLEČNÉM JEDNÁNÍ	22
II.A.l.1 VYHODNOCENÍ SPLNĚNÍ POŽADAVKŮ ZADÁNÍ	22
II.A.l.2 VYHODNOCENÍ SPLNĚNÍ POKYNŮ PRO ÚPRAVU NÁVRHU ZMĚNY Č. 8 ÚP ORLOVÉ PO SPOLEČNÉM JEDNÁNÍ	24
II.A.l.3 VYHODNOCENÍ SPLNĚNÍ POKYNŮ PRO ÚPRAVU NÁVRHU ZMĚNY Č. 8 ÚP ORLOVÉ PO VEŘEJNÉM PROJEDNÁNÍ	24
II.A.m) VÝČET ZÁLEŽITOSTÍ NADMÍSTNÍHO VÝZNAMU, KTERÉ NEJSOU ŘEŠENY V ZÁSADÁCH ÚZEMNÍHO ROZVOJE, S ODŮVODNĚNÍM POTŘEBY JEJICH VYMEZENÍ	25
II.A.n) VYHODNOCENÍ PŘEDPOKLÁDANÝCH DŮSLEDKŮ NAVRHOVANÉHO ŘEŠENÍ NAZEMĚDĚLSKÝ PŮDNÍ FOND A POZEMKY URČENÉ K PLNĚNÍ FUNKCE LESA	25
POSOUZENÍ ZÁBORU ZEMĚDĚLSKÝCH POZEMKŮ	25
II.A.n.1 DOPAD NAVRŽENÉHO ŘEŠENÍ NA POZEMKY URČENÉ K PLNĚNÍ FUNKCÍ LESA	25
II.A.o) ROZHODNUTÍ O NÁMITKÁCH VČETNĚ SAMOSTATNÉHO ODŮVODNĚNÍ	26
II.A.p) VYHODNOCENÍ PŘIPOMÍNEK UPLATNĚNÝCH V RÁMCI PROJEDNÁNÍ DLE § 50 A 52 STAVEBNÍHO ZÁKONA	26

II.B. ODŮVODNĚNÍ ZMĚNY Č. 8 ÚP ORLOVÉ – GRAFICKÁ ČÁST**PŘÍLOHA ODŮVODNĚNÍ**

TEXT S VYZNAČENÍM ZMĚN

Město Orlová

Č.j.

v Orlové dne -----

Změna č. 8, kterou se mění Územní plán Orlové

Zastupitelstvo města Orlová, příslušné podle ustanovení § 6 odst. 5 písm. c) zákona č. 583/2006 Sb., o územním plánování a stavebním řádu (stavební zákon), ve znění pozdějších předpisů, za použití ustanovení § 55 ve spojení s § 54 stavebního zákona, § 171 zákona č. 500/2004 Sb., správní řád a § 16 vyhlášky 500/2006 Sb., o územně analytických podkladech, územně plánovací dokumentaci a způsobu evidence územně plánovací činnosti

vydává

Změnu č. 8 územního plánu Orlové,

kteřou se mění Územní plán Orlové takto:

I. ZMĚNA Č. 8 ÚP ORLOVÉ (VÝROK)

I.A. TEXTOVÁ ČÁST

1. V kapitole I.A.a) v bodě 2. se znění 1. věty (1. odstavce) nahrazuje novým textem, který zní:
"V rámci Změny č. 8 bylo zastavěné území aktualizováno k 3. 3. 2022."

Text 6. odstavce se ruší a nahrazuje novým, který zní:

"Průmyslové výrobě v Orlové dominovala těžba uhlí. Těžba v Dole Žofie, v Dole Doubrava i v dole Lazy byla ukončena. ÚP řeší transformaci areálů těchto dolů. Areál Dolu Doubrava se nachází v oblasti vlivů těžby dolu Karviná, které zatím vylučují novou výstavbu na povrchu a tím odsouvají reálnou možnost využití tohoto areálu pro rozvoj dalších výrobních aktivit včetně ploch navazujících na tento areál až do doby doznění účinků poddolování. V ÚP jsou tyto plochy vymezeny jako plochy pro výrobu a skladování. Výrobní zařízení lehkého průmyslu a drobné výroby jsou dále situována v severním okraji zastavěného území Horní Lutyně. Navazují na areál ČSAD, v Orlové a Porubě u Orlové v prostoru podél ul. Nádražní a Slezské a na západním okraji v návaznosti na areál drůbežářské farmy."

Za poslední 8. odstavec se doplňuje nový 9. odstavec, který zní:

"V rámci návrhu Změny č. 8 ÚP Orlové byla aktualizována hranice zastavěného území vymezená ve schváleném ÚP Orlové v celém rozsahu správního (řešeného) území města Orlová v souvislosti se zapracováváním změnami, podle aktuální katastrální mapy, podkladů dodaných pořizovatelem a revize katastru Horní Lutyně."

2. V kapitole I.A.b) v bodě 3. se doplňují informace o vydaných aktualizacích PÚR ČR včetně úkolů územního plánování vyplývajících z Aktualizací PÚR České republiky pro území Orlové a informace o vydaných aktualizacích ZÚR MSK a úkolů územního plánování z nich vyplývajících.

Nový text 1. odstavce bodu 3. zní:

"Z Politiky územního rozvoje České republiky v úplném znění po Aktualizaci č. 1, 2, 3, 5 a 4 platném od 12. 7. 2021 je patrné základní vymezení rozvojové oblasti OB2 Metropolitní rozvojová oblast Ostrava, jejíž součástí je i město Orlová. Jedná se o území ovlivněné rozvojovou dynamikou krajského města Ostravy a mnohostranným působením husté sítě vedlejších center a urbanizovaného osídlení. Jedná se o velmi silnou koncentraci obyvatelstva a ekonomických činností, pro kterou je charakteristický dynamický rozvoj mezinárodní spolupráce se sousedícím polským regionem Horního Slezska; výrazným předpokladem rozvoje je v současnosti budované napojení na dálniční síť ČR a Polska, jakož i poloha na II. a III. tranzitním železničním koridoru."

Text 2. odstavce se ruší v celém rozsahu.

Za text bodu 3. se doplňuje nový bod 4., který zní:

- "4. Ze zásad územního rozvoje v úplném znění po Aktualizaci č. 1, 2a, 3, 4 a 5 platném od 16. 6. 2022 vyplývá:

ZÚR MSK zařazují město Orlová do **Metropolitní rozvojové oblasti** republikového významu **OB2 Ostrava**.

Ze zařazení do této oblasti vyplývají pro město Orlová:

Úkoly pro územní plánování, a to:

- Zpřesnit vymezení ploch a koridorů dopravní a technické infrastruktury nadmístního významu včetně územních rezerv a vymezení skladebných částí ÚSES při zohlednění územních vazeb a souvislosti s přilehlým územím sousedních krajů a Polska.
- Vymezit plochu po umístění Krajského integrovaného centra využívání komunálních odpadů.
- Vymezit plochu pro veřejné logistické centrum
- Nové rozvojové plochy vymezovat:
 - přednostně v lokalitách dříve zastavěných nebo devastovaných území (brownfields)
 - výhradně se zajištěním dopravního napojení na existující nebo plánovanou nadřazenou síť silniční, resp. železniční infrastruktury
 - mimo stanovená záplavová území (v záplavových územích pouze výjimečně a ve zvláště odůvodněných případech).
- Koordinovat opatření na ochranu území před povodněmi a vymezit pro tento účel nezbytné plochy.
- V rámci ÚP obcí vymezit v odpovídajícím rozsahu plochy veřejných prostranství a veřejné zeleně.
- Pro část této oblasti dále platí další úkoly pro územní plánování formulované pro specifickou oblast republikového významu SOB4 – Karviná.

ZÚR MSK dle textové části v kapitole:

H. POŽADAVKY NADMÍSTNÍHO VÝZNAMU NA KOORDINACI ÚZEMNĚ PLÁNOVACÍ ČINNOSTI OBCÍ A NA ŘEŠENÍ V ÚPD OBCÍ

v podkapitole

H.I. UPŘESNĚNÍ VYMEZENÍ PLOCH A KORIDORŮ NADMÍSTNÍHO VÝZNAMU

stanovují na území města Orlová tyto záměry:

- D199** – I/59 úsek Petřvald (R67) — Karviná (I/67), rozšíření
- D15** – Bohumín (D1, MÚK Vrbice) — Havířov, silnice I. třídy
- DR4** – Územní rezerva pro lehkou kolejovou (tramvajovou / vlakotramvajovou) dráhu Ostrava, tramvajové obratiště Hlavní nádraží – Orlová, ulice Na Olmovci.
- E4** – EDĚ – Vratimov – Nošovice, vedení 400 kV, a vedení 400 kV Nošovice – Bartovice (přípojka pro lokální distribuční soustavu)
- R ÚSES – 170** – regionální biocentrum Mezi doly (ozn. dle ÚTP ÚSES 322 U Křístkovy kolonie),
- R ÚSES – 617** – regionální biokoridor (ozn. dle ÚTP ÚSES RK 964)."
- Původní body "4." až "10." se stávají body "5." až "11."

3. V kapitole I.A.c), kapitole c1) se nahrazuje text „železniční trasy“ textem „silnice“
4. V kapitole I.A.c) v tabulce č. I.A.c1) se ruší a nově vymezují zastavitelné plochy navržené ÚP Orlové a upravuje se jejich výměra v ha:
- **Z 25, Z 26, Z 29, Z 30, Z 69, Z 70, Z 71, Z 72, Z 93** byly z ÚP vyřazeny.

- **Z1** – (celková výměra Z=1,66, čistá výměra PSRVÚ=1,66) byla z ÚP vyřazena, nově vymezena **Z1a** (celková výměra Z=0,38, celková výměra PSRVÚ=0,38), **Z1b** (celková výměra Z=0,38, celková výměra PSRVÚ neuvedena), **Z1c** (celková výměra Z=0,49, celková výměra PSRVÚ neuvedena),
 - **Z9** (celková výměra Z=0,153, čistá výměra PSRVÚ=1,52) – byla z ÚP vyřazena, nově vymezena **Z9a** (celková výměra Z=0,91, čistá výměra PSRVÚ=0,91) a **Z9b** (celková výměra Z=0,63, čistá výměra PSRVÚ=0,63),
 - **Z10** (celková výměra Z=0,97) – byla z ÚP vyřazena, nově vymezena **Z10a** (celková výměra Z=0,63, čistá výměra PSRVÚ=0,63) a **Z10b** (typ plochy = ZS – zeleň soukromá, celková výměra Z=0,39, čistá výměra PSRVÚ=0,39),
 - **Z15** (celková výměra Z=0,19) – byla z ÚP vyřazena nově vymezena **Z15a** (celková výměra Z=0,13, čistá výměra PSRVÚ=0,13) a **Z15b** (celková výměra Z=0,06, čistá výměra PSRVÚ=0,06),
 - **Z24** (celková výměra Z=22,75, čistá výměra PSRVÚ=22,75) – byla z ÚP vyřazena, nově vymezena **Z24a** (celková výměra Z=1,76, čistá výměra PSRVÚ=1,7), **Z24b** (celková výměra Z=3,48, čistá výměra PSRVÚ=3,48), **Z24c** (celková plocha Z=0,16, čistá výměra PSRVÚ=0,16), **Z24d** (celková cena Z=6,92, čistá výměra PSRVÚ=6,92), **Z24e** (celková cena Z=0,09, čistá výměra PSRVÚ=0,09),
 - **Z34** (celková výměra Z=6,821, čistá výměra PSRVÚ=6,721) – byla z ÚP vyřazena, nově vymezena **Z34a** (celková výměra Z=1,76, čistá výměra PSRVÚ=1,76), **Z34b** (celková plocha Z=0,41, čistá výměra PSRVÚ=0,41), **Z34c** (celková výměra Z=0,41, čistá výměra PSRVÚ=0,41), **Z34d** (celková výměra Z=1,40, čistá výměra PSRVÚ=1,40), **Z34e** (celková výměra Z=1,72, celková výměra PSRVÚ=1,72), **Z34f** (celková výměra Z=0,17, čistá výměra PSRVÚ=0,17),
 - **Z40** (celková výměra Z=3,04, čistá výměra PSRVÚ=3,04) – byla z ÚP vyřazena, nově vymezena **Z40a** (celková výměra Z=1,24, čistá výměra PSRVÚ=1,24), **Z40b** (celková plocha Z=0,84, čistá výměra PSRVÚ=0,84), **Z40c** (celková výměra Z=0,10, čistá výměra PSRVÚ=0,10), **Z40d** (celková výměra Z=1,74, čistá výměra PSRVÚ=1,74),
 - **Z57** (celková výměra Z=2,81, čistá výměra PSRVÚ=2,75) – byla z ÚP vyřazena, nově vymezena **Z57a** (celková výměra Z=0,60, čistá výměra PSRVÚ=0,60), **Z57b** (celková plocha Z=2,07, čistá výměra PSRVÚ=2,07),
 - **Z90** (celková výměra Z=1,08, čistá výměra PSRVÚ=1,08) – byla z ÚP vyřazena, nově vymezena **Z90a** (celková výměra Z=0,51, čistá výměra PSRVÚ=0,51), **Z90b** (celková plocha Z=0,55, čistá výměra PSRVÚ=0,55),
- **Z 7** celková výměra Z z „0,28“ na „0,14“ a čistá výměra PSRVÚ z „0,28“ na „0,14“,
 - **Z 11** celková výměra Z z „0,34“ na „0,27“ a čistá výměra PSRVÚ z „0,31“ na „0,27“,
 - **Z 18** celková výměra Z z „2,4“ na „3,85“ a čistá výměra PSRVÚ z „2,4“ na „3,85“,
 - **Z 23** celková výměra Z z „1,35“ na „0,65“ a čistá výměra PSRVÚ z „1,35“ na „0,65“,
 - **Z 32** celková výměra Z z „0,68“ na „0,40“ a čistá výměra PSRVÚ z „0,68“ na „0,40“,
 - **Z 41** celková výměra Z z „1,17“ na „1,07“ a čistá výměra PSRVÚ z „1,17“ na „1,07“,
 - **Z 42** celková výměra Z z „0,46“ na „0,10“ a čistá výměra PSRVÚ z „0,45“ na „0,10“,
 - **Z 47** celková výměra Z z „5,38“ na „3,88“ a čistá výměra PSRVÚ z „4,69“ na „3,88“,
 - **Z 49** celková výměra Z z „0,35“ na „1,64“ a čistá výměra PSRVÚ z „0,35“ na „1,64“,
 - **Z 52** celková výměra Z z „0,46“ na „0,54“ a čistá výměra PSRVÚ z „0,46“ na „0,54“,
 - **Z 54** celková výměra Z z „0,35“ na „0,29“ a čistá výměra PSRVÚ z „0,35“ na „0,29“,
 - **Z 56** celková výměra Z z „1,69“ na „0,58“ a čistá výměra PSRVÚ z „1,65“ na „0,58“,
 - **Z 62** celková výměra Z z „1,60“ na „1,27“ a čistá výměra PSRVÚ z „1,60“ na „1,27“,
 - **Z 67** celková výměra Z z „1,59“ na „1,11“ a čistá výměra PSRVÚ z „1,59“ na „1,11“,
 - **Z 68** celková výměra Z z „0,38“ na „0,27“ a čistá výměra PSRVÚ z „0,38“ na „0,27“,
 - **Z 73** celková výměra Z z „1,45“ na „1,44“ a čistá výměra PSRVÚ z „1,45“ na „1,44“,
 - **Z 94** celková výměra Z z „0,85“ na „0,59“ a čistá výměra PSRVÚ z „0,85“ na „0,59“,
- **Z 95** celková výměra Z z „1,45“ na „0,60“ a čistá výměra PSRVÚ z „1,45“ na „0,60“,
 - **Z 98** celková výměra Z z „0,03“ na „0,15“ a čistá výměra PSRVÚ z „0,03“ na „0,15“,
- **Z 80** celková výměra Z z „0,38“ na „0,23“ a čistá výměra PSRVÚ z „0,38“ na „0,23“ o výměru 0,01 ha, mění se využití plochy z OV – občanské vybavení – veřejná infrastruktura na BI – bydlení v rodinných domech.
5. V kapitole I.A.c) v tabulce č. I.A.c1) se mění výměra v ha u zastavitelných ploch navržených Změnou č. 1 ÚP Orlové:
 - **1/Z 3** z „0,45“ na „0,37“ o výměru 0,16 ha,
 - **1/Z 4** z „0,22“ na „0,19“ o výměru 0,03 ha,
 - **1/Z 8** z „0,42“ na „0,29“ o výměru 0,13 ha,
 - **1/Z 10** z „0,27“ na „0,13“ o výměru 0,14 ha,
 - **1/Z 11** z „1,13“ na „0,72“ o výměru 0,41 ha,
 - **1/Z 17** z „0,84“ na „0,65“ o výměru 0,19 ha,
 6. V kapitole I.A.c) v tabulce č. I.A.c1) se ruší zastavitelné plochy navržené Změnou č. 1 ÚP Orlové:
 - **1/Z 1** navržené změnou č. 1 ÚP Orlové v celém rozsahu.
 7. V kapitole I.A.c) v tabulce č. I.A.c1) se ruší zastavitelné plochy **2/Z 3** a **2/Z14** navržené Změnou č. 2 ÚP Orlové v celém rozsahu.
 8. V kapitole I.A.c) v tabulce č. I.A.c1) se mění využití zastavitelné plochy navržené Změnou č. 2 ÚP Orlové **2/Z 19** z ZS – zeleň soukromá (zahrada) na BI bydlení individuální v RD – městské a příměstské.
 9. V kapitole I.A.c) v tabulce č. I.A.c1) se mění výměry v ha u zastavitelných ploch navržených Změnou č. 3 ÚP Orlové:
 - **3/Z 1** z „0,30“ na „0,31“,
 10. V kapitole I.A.c) v tabulce č. I.A.c1) se ruší zastavitelné plochy navržené Změnou č. 4 ÚP Orlové, které byly částečně využity a zbytek nově rozdělen:
 - **4/Z 6** (výměra 2,23 ha byla z ÚP vyřazena, byla již částečně zastavěna, zbytek byl rozdělen do ploch **4/Z 6a** (výměra 0,41 ha), **4/Z 6b** výměra 1,46 ha
 11. V kapitole I.A.c) v tabulce č. I.A.c1) se mění výměra v ha u zastavitelné plochy navržené Změnou č. 5 ÚP Orlové:
 - **5/Z 2** výměra v ha z „0,04“ na „0,05“
 - **5/Z 3** výměra v ha z „0,38“ na „0,40“
 - **5/Z 6** výměra v ha z „0,03“ na „0,01“
 - **5/Z 9** výměra v ha z „1,06“ na „0,71“,
 - **5/Z 15** výměra v ha z „2,80“ na „2,77“,
 - **5/Z 18** výměra v ha z „0,44“ na „0,36“,
 - **5/Z 23** výměra v ha z „0,44“ na „0,36“,
 12. V kapitole I.A.c) v tabulce č. I.A.c1) se mění výměra v ha u zastavitelné plochy navržené Změnou č. 6 ÚP Orlové:
 - **6/Z 3** výměra v ha „0,19“ na „0,14“,

13. V kapitole I.A.c) za tabulku č. I.A.c1) se doplňuje tabulka zastavitelných ploch navržených Změnou č. 8 ÚP Orlové v tomto rozsahu:

**"ZASTAVITELNÉ PLOCHY
vymezené Změnou č. 8 územního plánu
ORLOVÉ**

plocha číslo	katastrální území	typ plochy s rozdílným využitím území	podmínky realizace DOP/ÚS/RP ¹⁾	výměra v ha
8/Z1	Horní Lutyně	BI – bydlení individuální (v RD) – městské a příměstské	-	0,66
8/Z2	Horní Lutyně	BI – bydlení individuální (v RD) – městské a příměstské	-	0,38
8/Z3	Horní Lutyně	BI – bydlení individuální (v RD) – městské a příměstské	-	0,50
8/Z4	Horní Lutyně	BI – bydlení individuální (v RD) – městské a příměstské	-	0,31
8/Z5	Horní Lutyně	ZS – zeleň – soukromá	-	0,52
8/Z6	Horní Lutyně	BI – bydlení individuální (v RD) – městské a příměstské	-	0,36
8/Z7	Horní Lutyně	BI – bydlení individuální (v RD) – městské a příměstské	-	0,52
8/Z8	Horní Lutyně	ZS – zeleň – soukromá	-	0,23
8/Z9	Horní Lutyně	BI – bydlení individuální (v RD) – městské a příměstské	-	
8/Z10	Horní Lutyně	BI – bydlení individuální (v RD) – městské a příměstské	-	0,09
8/Z11	Horní Lutyně	BI – bydlení individuální (v RD) – městské a příměstské	-	0,08
8/Z12	Horní Lutyně	BI – bydlení individuální (v RD) – městské a příměstské	-	0,23
8/Z13	Horní Lutyně	PV – veřejné prostranství	-	0,02
8/Z14	Horní Lutyně	BI – bydlení individuální (v RD) – městské a příměstské	-	0,69
8/Z15	Horní Lutyně	BI – bydlení individuální (v RD) – městské a příměstské	-	0,16
8/Z19	Poruba u Orlové	BI – bydlení individuální (v RD) – městské a příměstské	-	0,60
8/Z21	Poruba u Orlové	BI – bydlení individuální (v RD) – městské a příměstské	-	0,32
8/Z22	Poruba u Orlové	BI – bydlení individuální (v RD) – městské a příměstské	-	0,19
8/Z23	Poruba u Orlové	BI – bydlení individuální (v RD) – městské a příměstské	-	0,49
8/Z24	Orlová	BI – bydlení individuální (v RD) – městské a příměstské	-	0,03
8/Z25	Orlová	ZS – zeleň – soukromá	-	0,07
8/Z26	Orlová	BI – bydlení individuální (v RD) – městské a příměstské	-	0,21
8/Z27	Orlová	BI – bydlení individuální (v RD) – městské a příměstské	-	0,10
8/Z28	Orlová	ZS – zeleň – soukromá	-	0,24
8/Z29	Orlová	ZS – zeleň – soukromá	-	0,40
8/Z30	Orlová	BI – bydlení individuální (v RD) – městské a příměstské	-	0,16
8/Z31	Orlová	ZS – zeleň – soukromá	-	0,21
8/Z32	Orlová	ZS – zeleň – soukromá	-	0,53
8/Z33	Orlová	ZS – zeleň – soukromá	-	0,11
8/Z34	Orlová	BI – bydlení individuální (v RD) – městské a příměstské	-	0,53
8/Z35	Orlová	BI – bydlení individuální (v RD) – městské a příměstské	-	0,09

¹⁾ Uvede se DOP, ÚS nebo RP, je-li realizace výstavby podmíněna dohodou o parcelaci (DOP), zpracováním územní studie (ÚS) nebo vydáním regulačního plánu (RP)"

14. V kapitole I.A.c) v tabulce č. I.A.c2) se mění výměry v ha u ploch přestaveb navržených ÚP Orlové:

- **P 3** – celková výměra P z „0,43“ na „0,16“, čistá výměra v ha z „0,43“ na „0,16“,
- **P 8** – celková výměra P z „3,00“ na „2,77“, čistá výměra v ha z „2,92“ na „2,69“,
- **P 14** – celková výměra P z „1,46“ na „0,65“, čistá výměra v ha z „1,46“ na „0,65“,
- **P 15** – celková výměra P z „0,49“ na „0,27“, čistá výměra v ha z „0,49“ na „0,27“,
- **P 19** – celková výměra P z „1,26“ na „1,07“, čistá výměra v ha z „1,26“ na „1,07“,
- **P 26** – celková výměra P z „0,39“ na „1,28“, čistá výměra v ha z „0,39“ na „1,28“,

15. V kapitole I.A.c) v tabulce č. I.A.c2) u ploch přestaveb navržených ÚP Orlové se vypouští:

- přestavbová plocha **P 12, P 16, P 17, P 21, P 22, P 40, P 41,**
- přestavbová plocha **P 18,** o celkové výměře P=3,77 ha, čisté výměře 3,71 ha – nově vymezeny **P 18a,** BI – bydlení v rodinných domech městské a příměstské, o celkové výměře P=1,43 ha, čisté výměře 1,43 ha, a **P 18b,** BI – bydlení v rodinných domech městské a příměstské, o celkové výměře P=0,16 ha a čisté výměře 0,16 ha

16. V kapitole I.A.c) v tabulce č. I.A.c2) u ploch přestaveb navržených Změny č. 2 ÚP Orlové se vypouští:

- přestavbová plocha **2/P 1.**

17. V kapitole I.A.c) v tabulce č. I.A.c2) u ploch přestaveb navržených Změny č. 3 ÚP Orlové se vypouští:

- přestavbová plocha **3/P 1.**

18. V kapitole I.A.c) v tabulce č. I.A.c2) u ploch přestaveb navržených Změny č. 4 ÚP Orlové se vypouští:

- přestavbová plocha **4/P 2, 4/P 3, 4/P 7.**

19. V kapitole I.A.c) v tabulce č. I.A.c2) u ploch přestaveb navržených Změny č. 5 ÚP Orlové se vypouští:

- přestavbová plocha **5/P 1, 5/P 5.**

20. V kapitole I.A.c) za tabulku č. I.A.c2) se doplňuje tabulka přestavbových ploch navržených Změnou č. 8 ÚP Orlové v tomto rozsahu:

**"PLOCHY PŘESTAVBY
(PLOCHY DOSTAVEB V RÁMCI ZASTAVĚNÉHO ÚZEMÍ)
vymezené Změnou č. 8 územního plánu
ORLOVÉ**

plocha číslo	katastrální území	typ plochy s rozdílným využitím území	podmínky realizace DOP/ÚS/RP ¹⁾	výměra v ha
8/P1	Horní Lutyně	BH – bydlení v bytových domech	-	0,08
8/P2	Orlová	BI – bydlení individuální (v RD) – městské a příměstské	-	0,24
8/P3	Orlová	VL – výroba a skladování – lehký průmysl	-	13,50
8/P4	Orlová	VL – výroba a skladování – lehký průmysl	-	4,16
8/P5	Orlová	VL – výroba a skladování – lehký průmysl	-	3,53
8/P6	Orlová	VL – výroba a skladování – lehký průmysl	-	31,58

¹⁾ Uvede se DOP, ÚS nebo RP, je-li realizace výstavby podmíněna dohodou o parcelaci (DOP), zpracováním územní studie (ÚS) nebo vydáním regulačního plánu (RP)"

21. V kapitole I.A.c) v tabulce č. I.A.c3) se z ploch územních rezerv navržených ÚP Orlové se vypouští plochy **R 1, R 2, R 3 a R 4.**

22. V kapitole I.A.d), podkapitole "d1) Dopravní infrastruktura", "a) Doprava silniční", se text bodu 1. upravuje a upravený text tohoto bodu zní:

"1. Pro navrženou novostavbu silnice I. třídy vedenou v širších vazbách mezi dálnicí D1 (Vrbice) a Havířovem bude respektován vymezený koridor dopravní infrastruktury s označením VD1, který je vymezen v celkové šířce minimálně cca 220 m."

Text bodu 2. se ruší v celém rozsahu. Body "3." až "5." se stávají body "2." až "4".

Text bodu 3. (nově bodu 2.) se upravuje a upravený text bodu 2. zní:

"2. Pro realizaci stavebních úprav silnice I/59 bude v celém průtahu Orlovou respektován koridor dopravní infrastruktury s označením VD2, který zahrnuje plochy pro šířkové a dílčí směrové event. výškové úpravy trasy, včetně nezbytných přestaveb stávajících křižovatek a dořešení dopravní obsluhy ponechané zástavby. Křižovatky se silnicí II/470 a silnicí III/47210 budou cílově upraveny na mimoúrovňové."

Text bodu 4. (nově bodu 3.) se upravuje a upravený text bodu 3. zní:

"3. Koridor vymezený pro přeložku silnice II/474 byl z ÚP vypuštěn."

Text bodu 6. (nově bodu 5.) se ruší v celém rozsahu. Body "7." až "15." se stávají body "5." až "13".

Text bodu 13. (nově bodu 11.) se upravuje a upravený text bodu 3. zní:

"3. U zastavitelných ploch a zastavěných území s obtížně zajištělnou dopravní obslužností bude způsob dopravní obsluhy prokázán jiným způsobem (dopravní studii, zajištěním věcných břemen apod.). Místní nebo veřejně přístupové účelové komunikace zpřístupňující jednotlivé pozemky, jejichž obsluha není umožněna přímo ze stávajících komunikací nebo úseků vymezených v grafické části, je přípustné řešit v rámci vymezených zastavitelných ploch nebo zastavěných území."

Text bodu 15. (nově bodu 13.) se ruší v celém rozsahu.

23. V kapitole I.A.d), v podkapitole d2) Technické vybavení, a) Vodní hospodářství, a.3) Vodní toky, odtokové poměry, se za bod 4. doplňuje nový bod 5. ve znění:

"5. Řídit se doporučeními uvedenými v analytické, návrhové a implementační části územní studie „Organizace odvádění vod a spojená rizika na území města Orlová“."

24. V kapitole I.A.d), v podkapitole d2) Technické vybavení, b) Energetika, b.3) Zásobování teplem, se ruší bod 7.

25. V kapitole I.A.f) v podkapitole f2) Podmínky pro využití ploch s rozdílným způsobem využití se za bod 1. doplňují nové body 2. a 3. ve znění:

"2. Pro výstavbu rodinných domů individuálních ve vymezených plochách se stanovuje koeficient zastavění pozemku (KZ) 0,4 a minimální výměra vymezeného stavebního pozemku 800 m² pro nově oddělované / slučované pozemky určené pro umístění staveb rodinných a bytových domů. Tato povinnost se nevztahuje na zástavbu stávajících proluk, na plochy a pozemky, u nichž splnění povinností brání místní podmínky – nedostačující výměra dotčených pozemků (vymezených před nabytím účinnosti změny č. 8). Minimální výměra vymezeného stavebního pozemku se nestanovuje pro plochy SM – smíšeně obytné – městské.

3. Pro výstavbu řadových rodinných domů se stanovuje koeficient zastavění pozemku (KZ) 0,3 a minimální výměra pozemku 400 m² pro nově oddělované / slučované pozemky určené pro umístění staveb rodinných a bytových domů. Minimální výměra vymezeného stavebního pozemku se nestanovuje pro plochy SM – smíšeně obytné – městské.

Bod "2." se stává bodem "4".

V oddíle "Pojmy použité v tabulkách" se za pojem "komunikace funkční skupiny D 2" před bod "5." doplňuje pojem:

"**Koeficient zastavění (KZ)** – udává maximální poměr výměr součtu zastavěných a zpevněných ploch vůči celkové výměře pozemku. Zastavěná plocha je součtem všech zastavěných ploch jednotlivých staveb. Přičemž **zastavěnou plochou stavby** se rozumí plocha ohraničená

pravoúhlými průměty vnějšího líce obvodových konstrukcí všech nadzemních i podzemních podlaží do vodorovné roviny. Plochy lodžii a arkýřů se započítávají. U objektů poloodkrytých (bez některých obvodových stěn) je zastavěná plocha vymezena obalovými čarami vedenými vnějšími líci svislých konstrukcí do vodorovné roviny. U zastřešených staveb nebo jejich částí bez obvodových svislých konstrukcí je zastavěná plocha vymezena pravoúhlým průmětem střešní konstrukce do vodorovné roviny.

Zpevněnou plochou jsou veškeré plošné konstrukce obsahující konstrukční souvrství pochůzích nebo pojízdných ploch všech druhů (včetně zatravnovacích dlaždic, roštů, valounových chodníků a podobně), vznikající stavební technologií."

26. V kapitole I.A.f) v podkapitole f2) Podmínky pro využití ploch s rozdílným způsobem využití se doplňuje v příložené tabulce BYDLENÍ INDIVIDUÁLNÍ V RODINNÝCH DOMECH MĚSTSKÉ A PŘÍMĚSTSKÉ – BI na konci nový oddíl, který zní:

"Podmínky míry využití pozemků"

- Pro výstavbu rodinných domů individuálních se stanovuje koeficient zastavění pozemku (KZ) 0,4 a minimální výměra vymezeného stavebního pozemku 800 m²
- Pro výstavbu řadových rodinných domů se stanovuje koeficient zastavění pozemku (KZ) 0,3 a minimální výměra pozemku 400 m²."

27. V kapitole I.A.f) v podkapitole f2) Podmínky pro využití ploch s rozdílným způsobem využití se ve všech tabulkách nahrazuje text „veřejné technické infrastruktury“ textem „technické infrastruktury“

28. V kapitole I.A.g) v podkapitole g1) Veřejně prospěšné stavby dopravní a technické infrastruktury, g)1.1 Stavby pro dopravu VD se upravuje text ve sloupci "stručná charakteristika případně název – veřejně prospěšné stavby" u stavby "VD1" a upravený text zní:

"Vedení nové silnice I. třídy mezi dálnicí D1 (Vrbice) a Havířovem ve vymezené ploše (koridor v celkové šířce cca 220 m) v k.ú. Poruba u Orlové a Lazy u Orlové."

29. V kapitole I.A.g) v podkapitole g1) Veřejně prospěšné stavby dopravní a technické infrastruktury, g)1.1 Stavby pro dopravu VD se upravuje text ve sloupci "stručná charakteristika případně název – veřejně prospěšné stavby" u stavby "VD2" a upravený text zní:

"Přestavba silnice I/59 na čtyř pruhovou směrově rozdělenou komunikaci včetně nových mimoúrovňových křižovatek ve vymezeném koridoru (koridor v šířce cca 25-50 m od osy komunikace). Součástí stavby jsou i stavby vedlejší a související, jejich umístění je možné i v plochách navazujících na příslušnou plochu silniční dopravy."

30. V kapitole I.A.g) v podkapitole g1) Veřejně prospěšné stavby dopravní a technické infrastruktury, g)1.1 Stavby pro dopravu VD se ruší v celém rozsahu stavba "VD3".

31. V kapitole I.A.i) se ruší v celém rozsahu text bodu "1.". Body "2." a "3." se stávají body "1." a "2."

32. Textová část Změny č. 8 Územního plánu Orlové obsahuje 6 stran výroku a 23 stran odůvodnění.

33. Grafická část Změny č. 8 Územního plánu Orlové obsahuje:

Výrokovou část – výkresy:

I.B.a) Výkres základního členění území 1 : 5 000
(legenda + výřez č. 1 až 9 a 11 výkresu),

I.B.b) Hlavní výkres 1 : 5 000
(legenda + výřez č. 1 až 9 a 11 výkresu),

I.B.c) Výkres veřejně prospěšných staveb, opatření a asanací 1 : 5 000
(legenda + výřez č. 4, 6 a 11 výkresu),

kteř jsou vloženy do textové části za textovou část výroku.

Odůvodnění – výkresy:

- I.B.a) Koordinační výkres 1 : 5 000
(legenda + výřez č. 1 - 12 výkresu),
- II.B.c) Výkres širších vztahů 1 : 100 000
(legenda + výřez výkresu (D.B.1 Koordinační výkres ZÚR Moravskoslezského kraje),
- II.B.c) Výkres předpokládaných záborů půdního fondu 1 : 5 000
(legenda + výřez č. 1 až 9 výkresu),
- II.B.d)1 Doprava 1 : 5 000
(legenda + výřez č. 1 až 9 a 11 výkresu),
- II.B.d)2 Vodní hospodářství 1 : 5 000
(legenda + výřez č. 1 - 12 výkresu),

kteří jsou vloženy do textové části za textovou část odůvodnění.

I.B. GRAFICKÁ ČÁST

Tisky výřezů výkresů obsahující graficky postižitelné změny, které jsou součástí Změny č. 8 ÚP Orlové:

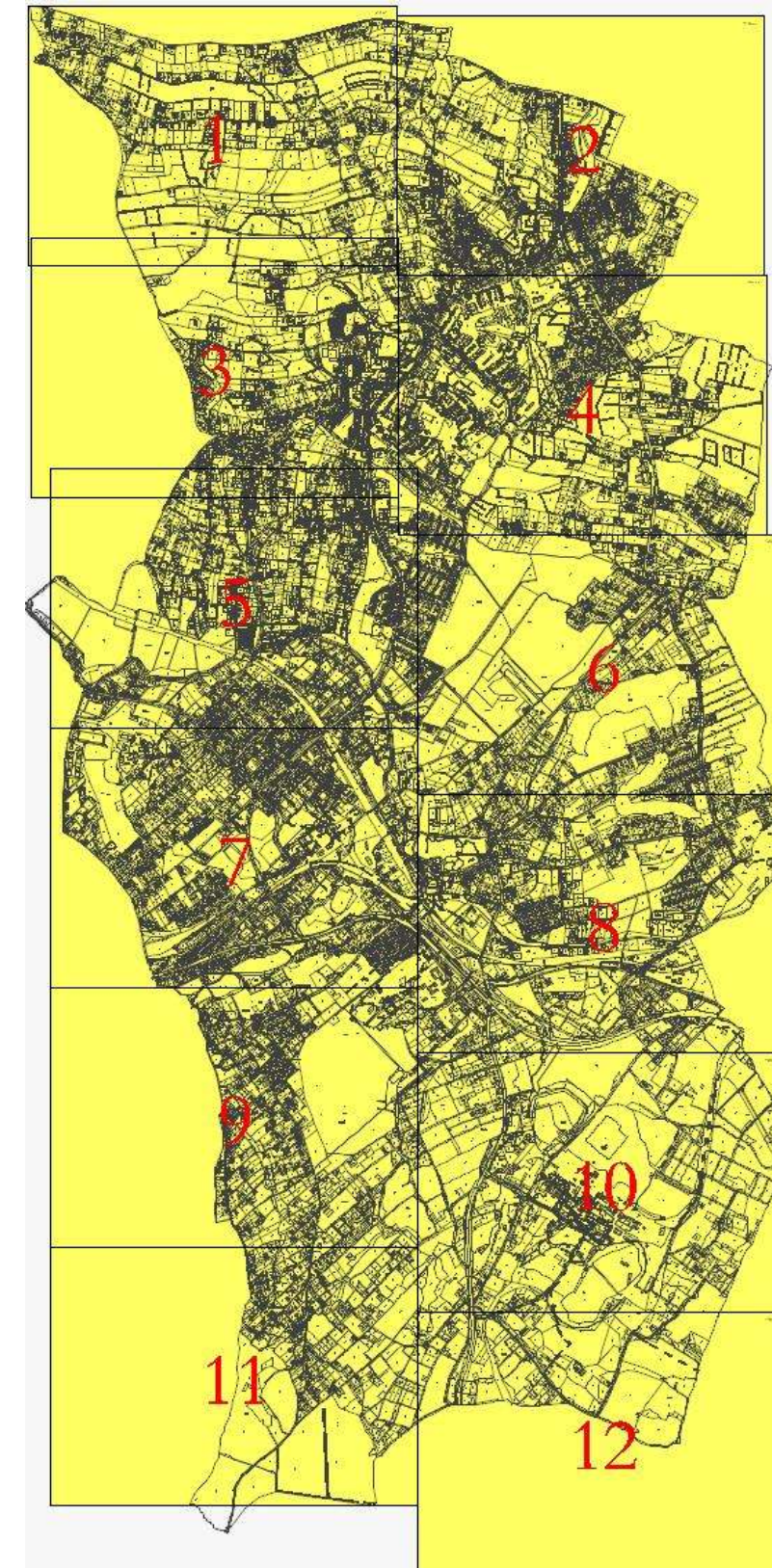
I.B.a) Výkres základního členění území	1 : 5 000
I.B.b) Hlavní výkres	1 : 5 000
I.B.c) Výkres veřejně prospěšných staveb, opatření a asanací	1 : 5 000

I.B.a) Výkres základního členění území

1 : 5 000

Tisky průsvitek obsahujících graficky postižitelné změny, které jsou součástí Změny č. 8 ÚP Orlové, jejichž podkladem jsou výřezy výkresů ÚP Orlové:

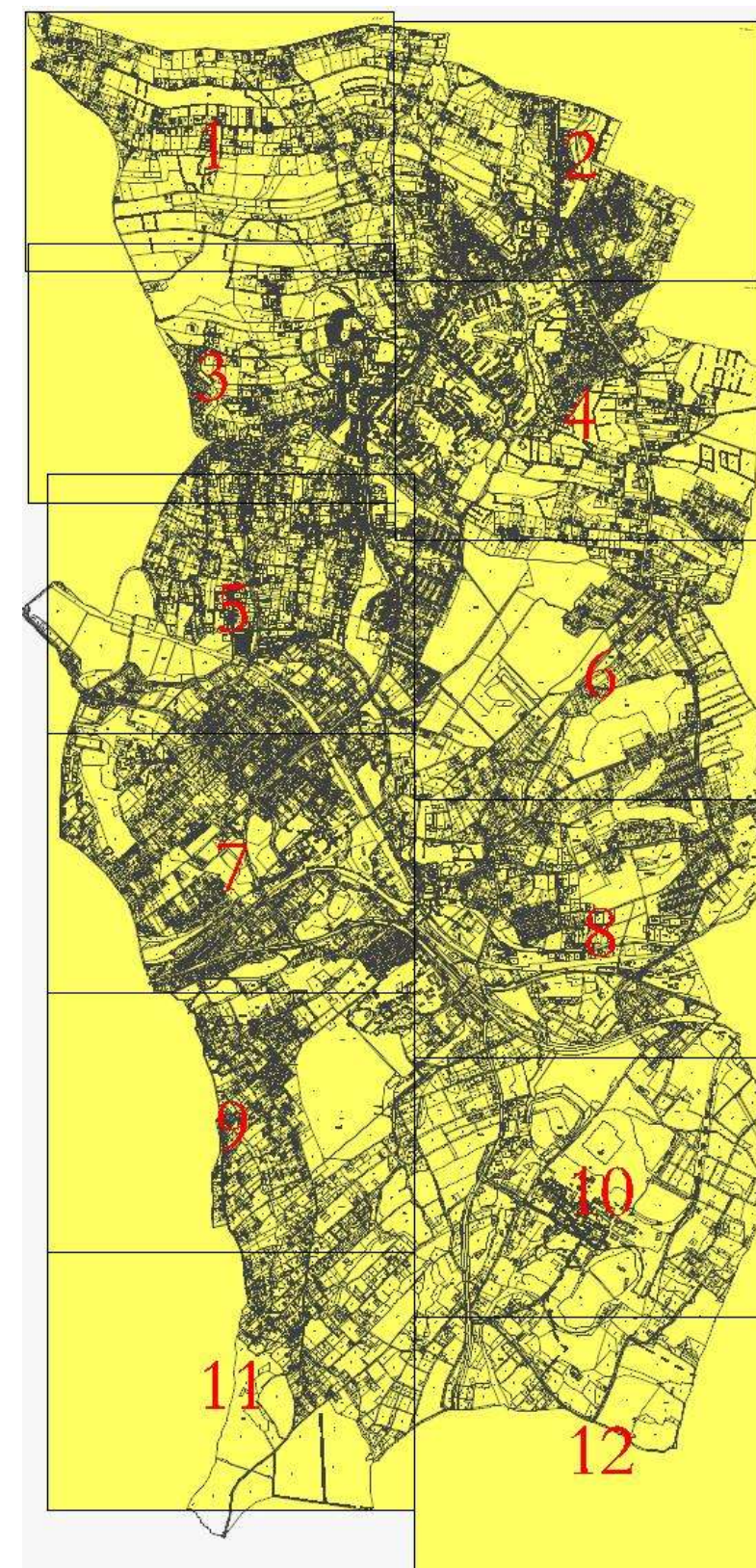
Legenda + výřez č. 1 až 9 a 11 výkresu



I.B.b1) Hlavní výkres**1 : 5 000**

Tisky průsvitek obsahujících graficky postižitelné změny, které jsou součástí Změny č. 8 ÚP Orlové, jejichž podkladem jsou výřezy výkresů ÚP Orlové:

Legenda + výřez č. 1 až 9 a 11 výkresu.



I.B.c) Výkres veřejně prospěšných staveb, opatření a asanací 1 : 5 000

Tisky průsvitek obsahujících graficky postižitelné změny, které jsou součástí Změny č. 8 ÚP Orlové, jejichž podkladem jsou výřezy výkresů ÚP Orlové:

Legenda + výřez č. 4, 6 a 11 výkresu

