

NÁVRH
ÚZEMNÍ PLÁN
NOVÝ JIČÍN



ZMĚNA Č. 7

NÁVRH UPRAVENÝ PO OPAKOVANÉM VEŘEJNÉM PROJEDNÁNÍ

- I. – ZMĚNA Č. 7 ÚP NOVÝ JIČÍN
- II. – ODŮVODNĚNÍ ZMĚNY Č. 7 ÚP NOVÝ JIČÍN

URBANISTICKÉ STŘEDISKO OSTRAVA, s.r.o.
LEDEN 2023

OBSAH ZMĚNY Č. 7 ÚP NOVÝ JIČÍN**I. ZMĚNA Č. 7 ÚP NOVÝ JIČÍN - NÁVRH (VÝROK)****I.A. TEXTOVÁ ČÁST** *(včetně doplňujících tabulek)***I.B. GRAFICKÁ ČÁST** – *tisky výřezů výkresů obsahující graficky postižitelné změny, které jsou součástí Změny č. 7 ÚP Nový Jičín - výkresy:***I.B.a) Výkres základního členění území** **1 : 5 000****I.B.b) Hlavní výkres** **1 : 5 000****I.B.c) Výkres veřejně prospěšných staveb, opatření a asanací** **1 : 5 000****II. ODŮVODNĚNÍ ZMĚNY Č. 7 ÚP NOVÝ JIČÍN****II.A. TEXTOVÁ ČÁST** *(včetně doplňujících tabulek)***II.B. GRAFICKÁ ČÁST** – *tisky výřezů výkresů obsahujících graficky postižitelné změny, které jsou součástí Změny č. 7 ÚP Nový Jičín, případně průsvitky jejichž podkladem jsou výřezy výkresů ÚP Nový Jičín:***II.B.a) Koordinační výkres** **1 : 5 000****II.B.c) Výkres předpokládaných záborů půdního fondu** **1 : 5 000**

Obsah textové části	strana:
I. ZMĚNA Č. 7 ÚP NOVÝ JIČÍN (výrok)	1
I.A. TEXTOVÁ ČÁST	1
I.B. GRAFICKÁ ČÁST	1
II. ODŮVODNĚNÍ ZMĚNY Č. 7 ÚP NOVÝ JIČÍN	1
II.A. TEXTOVÁ ČÁST	1
II.A.a) POSTUP POŘÍZENÍ ZMĚNY Č. 7 ÚZEMNÍHO PLÁNU	1
II.A.b) VYHODNOCENÍ SOULADU ZMĚNY Č. 7 ÚZEMNÍHO PLÁNU S POLITIKOU ÚZEMNÍHO ROZVOJE A ÚZEMNĚ PLÁNOVACÍ DOUKUMENTACÍ VYDANOU KRAJEM	1
II.A.b.1 VYHODNOCENÍ SOULADU ZMĚNY Č. 7 ÚZEMNÍHO PLÁNU S POLITIKOU ÚZEMNÍHO ROZVOJE.....	2
II.A.b.2 VYHODNOCENÍ SOULADU ÚZEMNÍHO PLÁNU NOVÝ JIČÍN A JEHO ZMĚNY Č. 7 SE ZÁSADAMI ÚZEMNÍHO ROZVOJE MORAVSKOSLEZSKÉHO KRAJE.....	5
II.A.c) VYHODNOCENÍ SOULADU S CÍLI A ÚKOLY ÚZEMNÍHO PLÁNOVÁNÍ, ZEJMÉNA S POŽADAVKY NA OCHRANU ARCHITEKTONICKÝCH A URBANISTICKÝCH HODNOT ÚZEMÍ A POŽADAVKY NA OCHRANU NEZASTAVĚNÉHO ÚZEMÍ.....	9
II.A.d) VYHODNOCENÍ SOULADU S POŽADAVKY STAVEBNÍHO ZÁKONA A JEHO PROVÁDĚCÍCH PRÁVNÍCH PŘEDPISŮ	9
II.A.e) VYHODNOCENÍ SOULADU S POŽADAVKY ZVLÁŠTNÍCH PRÁVNÍCH PŘEDPISŮ A SE STANOVISKY DOTČENÝCH ORGÁNŮ PODLE ZVLÁŠTNÍCH PRÁVNÍCH PŘEDPISŮ, POPŘÍPADĚ S VÝSLEDKEM ŘEŠENÍ ROZPORŮ	10
II.A.e.1 VYHODNOCENÍ STANOVISEK UPLATNĚNÝCH PŘI VEŘEJNÉM PROJEDNÁNÍ DLE § 52 STAVEBNÍHO ZÁKONA	10
II.A.e.2 VYHODNOCENÍ STANOVISEK PŘÍSLUŠNÉHO ÚŘADU A PŘÍSLUŠNÉHO ORGÁNU OCHRANY PŘÍRODY PODLE § 45i ZÁKONA O OCHRANĚ PŘÍRODY A KRAJINY K PODSTATNÉ ÚPRAVĚ NÁVRHU ZMĚNY ÚP	16
II.A.e.3 VYHODNOCENÍ STANOVISEK UPLATNĚNÝCH PO OPAKOVANÉM VEŘEJNÉM PROJEDNÁNÍ DLE § 52 STAVEBNÍHO ZÁKONA	16
II.A.e.4 STANOVISKA K NÁVRHU VYHODNOCENÍ VÝSLEDKŮ VEŘEJNÉHO A OPAKOVANÉHO VEŘEJNÉHO PROJEDNÁNÍ.....	21
II.A.f) ZPRÁVA O VYHODNOCENÍ VLIVŮ NA UDRŽITELNÝ ROZVOJ ÚZEMÍ OBSAHUJÍCÍ ZÁKLADNÍ INFORMACE O VÝSLEDKÁCH TOHOTO VYHODNOCENÍ VČETNĚ VÝSLEDKŮ VYHODNOCENÍ VLIVŮ NA ŽIVOTNÍ PROSTŘEDÍ.....	24
II.A.g) STANOVISKO KRAJSKÉHO ÚŘADU PODLE § 55b, Odst. 5 STAVEBNÍHO ZÁKONA K NÁVRHU KONCEPCE PODLE § 10g ZÁKONA O POSUZOVÁNÍ VLIVŮ NA ŽIVOTNÍ PROSTŘEDÍ 24	
II.A.h) SDĚLENÍ, JAK BYLO STANOVISKO PODLE § 55b, Odst. 5 ZOHLEDNĚNO, S UVEDENÍM ZÁVAŽNÝCH DŮVODŮ, POKUD NĚKTERÉ POŽADAVKY NEBO PODMÍNKY ZOHLEDNĚNY NEBYLY 24	
II.A.i) KOMPLEXNÍ ZDŮVODNĚNÍ PŘIJATÉHO ŘEŠENÍ VČETNĚ VYBRANÉ VARIANTY	24
II.A.i.1 VYMEZENÍ ZASTAVĚNÉHO ÚZEMÍ.....	24
II.A.i.2 ZÁKLADNÍ KONCEPCE ROZVOJE ÚZEMÍ MĚSTA, OCHRANY A ROZVOJE JEHO HODNOT	24
II.A.i.3 URBANISTICKÁ KONCEPCE, VČETNĚ URBANISTICKÉ KOMPOZICE, VYMEZENÍ PLOCH S ROZDÍLNÝM ZPŮSOBEM VYUŽITÍ, ZASTAVITELNÝCH PLOCH, PLOCH PŘESTAVBY A SYSTÉMU SÍDELNÍ ZELENĚ.....	24
II.A.i.4 KONCEPCE VEŘEJNÉ INFRASTRUKTURY, VČETNĚ PODMÍNEK PRO JEJÍ UMÍSTĚNÍ	26
II.A.i.5 KONCEPCE USPOŘÁDÁNÍ KRAJINY, VČETNĚ VYMEZENÍ PLOCH S ROZDÍLNÝM ZPŮSOBEM VYUŽITÍ, PLOCH ZMĚN V KRAJINĚ A STANOVENÍ PODMÍNEK PRO JEJICH VYUŽITÍ, ÚZEMNÍHO SYSTÉMU EKOLOGICKÉ STABILITY, PROSTUPNOSTI KRAJINY, PROTIEROZNÍCH OPATŘENÍ, OCHRANY PŘED POVODNĚMI, REKREACE, DOBÝVÁNÍ LOŽISEK NEROSTNÝCH SUROVIN A PODOBNĚ	27
II.A.i.6 STANOVENÍ PODMÍNEK PRO VYUŽITÍ PLOCH S ROZDÍLNÝM ZPŮSOBEM VYUŽITÍ	27
II.A.i.7 VYMEZENÍ VEŘEJNĚ PROSPĚŠNÝCH STAVEB, VEŘEJNĚ PROSPĚŠNÝCH OPATŘENÍ, STAVEB A OPATŘENÍ K ZAJIŠŤOVÁNÍ OBRANY A BEZPEČNOSTI STÁTU A PLOCH PRO ASANACI, PRO KTERÉ LZE PRÁVA K POZEMKŮM A STAVBÁM VYVLASTNIT	28
II.A.i.8 VYMEZENÍ DALŠÍCH VEŘEJNĚ PROSPĚŠNÝCH STAVEB A VEŘEJNÝCH PROSTRANSTVÍ, PRO KTERÉ LZE UPLATNIT PŘEDKUPNÍ PRÁVO	28
II.A.i.9 VYMEZENÍ PLOCH A KORIDORŮ ÚZEMNÍCH REZERV A STANOVENÍ MOŽNÉHO BUDOUCÍHO VYUŽITÍ VČETNĚ PODMÍNEK PRO JEHO PROVĚŘENÍ	28
II.A.i.10 VYMEZENÍ PLOCH A KORIDORŮ, VE KTERÝCH JE ROZHODOVÁNÍ O ZMĚNÁCH V ÚZEMÍ PODMÍNĚNO ZPRACOVÁNÍM ÚZEMNÍ STUDIE	28
II.A.i.11 VYMEZENÍ PLOCH A KORIDORŮ, VE KTERÝCH JE ROZHODOVÁNÍ O ZMĚNÁCH V ÚZEMÍ PODMÍNĚNO VYDÁNÍM REGULAČNÍHO PLÁNU, ZADÁNÍ REGULAČNÍHO PLÁNU	28
II.A.i.12 STANOVENÍ POŘADÍ ZMĚN V ÚZEMÍ (ETAPIZACE)	28
II.A.i.13 VYMEZENÍ ARCHITEKTONICKY NEBO URBANISTICKY VÝZNAMNÝCH STAVEB	28
II.A.j) VYHODNOCENÍ ÚČELNÉHO VYUŽITÍ ZASTAVĚNÉHO ÚZEMÍ A VYHODNOCENÍ POTŘEBY VYMEZENÍ ZASTAVITELNÝCH PLOCH.....	28
II.A.k) VYHODNOCENÍ KOORDINACE VYUŽÍVÁNÍ ÚZEMÍ Z HLEDISKA ŠIRŠÍCH ÚZEMNÍCH VZTAHŮ.....	29
II.A.l) VYHODNOCENÍ SPLNĚNÍ POŽADAVKŮ ZADÁNÍ A POKYNŮ K ÚPRAVĚ NÁVRHU ZMĚNY Č. 7 ÚP NOVÝ JIČÍN PO VEŘEJNÉM PROJEDNÁNÍ	29
II.A.l.1 VYHODNOCENÍ SPLNĚNÍ POŽADAVKŮ ZADÁNÍ ZMĚNY Č. 7 ÚP NOVÝ JIČÍN	29
II.A.l.2 VYHODNOCENÍ SPLNĚNÍ POKYNŮ K ÚPRAVĚ NÁVRHU ZMĚNY Č. 7 ÚP NOVÝ JIČÍN PO VEŘEJNÉM PROJEDNÁNÍ	33
II.A.l.3 VYHODNOCENÍ SPLNĚNÍ POKYNŮ K ÚPRAVĚ NÁVRHU ZMĚNY Č. 7 ÚP NOVÝ JIČÍN PO OPAKOVANÉM VEŘEJNÉM PROJEDNÁNÍ.....	34
II.A.m) VÝČET ZÁLEŽITOSTÍ NADMÍSTNÍHO VÝZNAMU, KTERÉ NEJSOU ŘEŠENY V ZÁSADÁCH ÚZEMNÍHO ROZVOJE, S ODŮVODNĚNÍM POTŘEBY JEJICH VYMEZENÍ	34
II.A.n) VYHODNOCENÍ PŘEDPOKLÁDANÝCH DŮSLEDKŮ NAVRHOVANÉHO ŘEŠENÍ NA ZEMĚDĚLSKÝ PŮDNÍ FOND A POZEMKY URČENÉ K PLNĚNÍ FUNKCE LESA.....	35
II.A.o) NÁVRH ROZHODNUTÍ O NÁMITKÁCH VČETNĚ SAMOSTATNÉHO ODŮVODNĚNÍ	36
II.A.o.1 NÁVRH ROZHODNUTÍ O NÁMITKÁCH UPLATNĚNÉ K VEŘEJNÉMU PROJEDNÁNÍ	36
II.A.o.2 NÁVRH ROZHODNUTÍ O NÁMITKÁCH UPLATNĚNÉ K OPAKOVANÉMU VEŘEJNÉMU PROJEDNÁNÍ	41
II.A.p) VYHODNOCENÍ PŘIPOMÍNEK UPLATNĚNÝCH V RÁMCI PROJEDNÁNÍ DLE § 52 A 53 STAVEBNÍHO ZÁKONA	41
II.B. ODŮVODNĚNÍ ZMĚNY Č. 7 ÚP NOVÝ JIČÍN – GRAFICKÁ ČÁST	43

PŘÍLOHA ODŮVODNĚNÍ

TEXT S VYZNAČENÍM ZMĚN

Město Nový Jičín

č.j. 33314/2023

v Novém Jičíně dne 13.03.2023

Změna č. 7, kterou se mění Územní plán Nový Jičín

Zastupitelstvo města Nový Jičín, příslušné podle ustanovení § 6 odst. 5 písm. c) zákona č. 183/2006 Sb., o územním plánování a stavebním řádu (stavební zákon), ve znění pozdějších předpisů, za použití ustanovení § 55 ve spojení s § 54 stavebního zákona, § 171 zákona č. 500/2004 Sb., správní řád.

v y d á v á

Změnu č. 7 územního plánu Nový Jičín,

kte rou se mění Územní plán Nový Jičín takto:

I. ZMĚNA Č. 7 ÚP NOVÝ JIČÍN (VÝROK)

I.A. TEXTOVÁ ČÁST

1. V kapitole I.A.a) v oddíle a1) v bodě 1. "Správní území města Nový Jičín je tvořeno celými katastrálními územími:" se vypouští k.ú. Libhošť a aktualizuje se výměra jednotlivých katastrálních území, která jsou součástí správního území města Nový Jičín k 3. 12. 2021.
2. V kapitole I.A.a) v oddíle a1) v bodě 2. se doplňuje nový 7. odstavec, který zní:
"V rámci Změny č. 7 ÚP Nový Jičín byla aktualizována hranice zastavěného území podle aktuální katastrální mapy a podkladů dodaných pořizovatelem . Aktualizace zastavěného území k 3. 12. 2021 je dokumentována na průsvítkách k výřezům grafické části dokumentace."
Dále se v tomto bodě stylisticky upravuje text následujícího 8. odstavce (po doplnění provedeném v rámci Změny č. 7 8. odstavce) a upravený text tohoto odstavce zní:
"Zástavba Nového Jičína, která je tvořena bytovými domy, rodinnými domy městského a příměstského typu. Tento městský a příměstský typ zástavby postupně nahradil původní zástavbu venkovského charakteru tvořenou rodinnými domy nebo původními zemědělskými usedlostmi v okrajových částech města a integrovaných obcích."
3. V kapitole I.A.b) v bodě 1. se do prvního odstavce doplňuje text „a Aktualizace č. 4 z r. 2021“ a celý odstavec poté zní:
"Město Nový Jičín je nutno vnímat jako stabilizované centrum osídlení, především s obytnými, obslužnými, výrobními funkcemi a dopravními funkcemi na rozvojové ose **OS10 (Katowice –) hranice ČR/Polsko – Ostrava – Lipník nad Bečvou – Olomouc – Brno – Břeclav – hranice ČR/Slovensko (–Bratislava), vymezené v PÚR ČR 2008 ve znění jejich Aktualizace č. 1 z r. 2015, Aktualizace č. 2 a č. 3 z r. 2019, Aktualizace č. 5 z r. 2020 a Aktualizace č. 4 z r. 2021.**"
Dále se v tomto bodě do druhého odstavce doplňuje text „, Aktualizace č. 5 z r. 2021, Aktualizace č. 3, Aktualizace č. 4, Aktualizace č. 2a a Aktualizace č. 2b z r. 2022“ a celý odstavec poté zní:
"ZÚR MSK, ve znění Aktualizace č. 1, Aktualizace č. 5 z r. 2021, Aktualizace č. 3, Aktualizace č. 4, Aktualizace č. 2a a Aktualizace č. 2b z r. 2022, zpřesňují vymezení rozvojové osy republikového významu **OS10, potvrzují zařazení řešeného území do této rozvojové osy a formulují:**"
4. V kapitole I.A.b) se ruší text bodu 9. v celém rozsahu. Body 10. až 12. se stávají body 9. až 11.
5. V kapitole I.A.b) se v bodě 11. Předmětem ochrany na území Nového Jičína jsou:, v podbodě 11.1. Přírodní hodnoty: ruší text 6. odrážky, který zní: "památné stromy a jejich ochranná pásma" v celém rozsahu.

6. V kapitole I.A.c) v podkapitole c1) Celková urbanistická koncepce se stylisticky upravuje text bodu 3., který po úpravě zní:

"3. Plošné možnosti rozvoje města v rámci jeho zastavěného území jsou v Novém Jičíně omezené, zastavitelné plochy jsou proto navrženy vesměs mimo zastavěné území."

7. V kapitole I.A.c) v tabulce č. I.A.c1) "**ZASTAVITELNÉ PLOCHY vymezené územním plánem NOVÝ JIČÍN**" se vypouští zastavitelné plochy:

"Z11"	v celém rozsahu a nahrazuje se zastavitelnými plochami "Z11a" až "Z11m",
"Z12"	v celém rozsahu,
"Z17"	v celém rozsahu a nahrazuje se zastavitelnými plochami "Z17a" a "Z17b",
"Z45" až "Z75"	v celém rozsahu,
"Z79"	v celém rozsahu,
"Z84"	v celém rozsahu a nahrazuje se zastavitelnými plochami "Z84a" a "Z84b",
"Z87"	v celém rozsahu,
"Z90" až "Z97"	v celém rozsahu,
"Z104"	v celém rozsahu a nahrazuje se zastavitelnými plochami "Z104a" a "Z104b",
"Z108"	v celém rozsahu,
"Z115" a Z116"	v celém rozsahu,
"Z121"	v celém rozsahu a nahrazuje se zastavitelnými plochami "Z121a" až "Z121c".

Dále se v této tabulce mění výměra v ha u zastavitelných ploch vymezených ÚP Nový Jičín:

– Z2	výměra z „17,28“ na „17,43“,
– Z3	výměra z „3,75“ na „3,54“,
– Z7	výměra z „1,31“ na „1,04“,
– Z8	výměra z „1,34“ na „1,38“,
– Z9	výměra z „0,23“ na „0,11“,
– Z18	výměra z „3,29“ na „3,28“,
– Z19	výměra z „1,66“ na „1,03“,
– Z22	výměra z „0,70“ na „0,59“,
– Z29	výměra z „0,25“ na „0,13“,
– Z36	výměra z „0,81“ na „0,58“,
– Z40	výměra z „0,71“ na „0,47“,
– Z42	výměra z „1,42“ na „1,02“,
– Z44	výměra z „0,78“ na „0,76“,
– Z76	výměra z „0,30“ na „0,32“,
– Z89	výměra z „1,16“ na „1,31“,
– Z100	výměra z „1,40“ na „1,56“,
– Z101	výměra z „20,25“ na „13,62“,
– Z103	výměra z „0,99“ na „0,53“,
– Z114	výměra z „1,31“ na „1,17“,
– Z120	výměra z „1,07“ na „0,05“,
– Z122	výměra z „0,25“ na „0,45“.

V tabulce č. I.A.c1) "**ZASTAVITELNÉ PLOCHY vymezené Změnou č. 3 Územního plánu NOVÝ JIČÍN**" se vypouští zastavitelné plochy:

"3/Z1"	v celém rozsahu,
"3/Z4"	v celém rozsahu.

Dále se v této tabulce mění výměra v ha u zastavitelných ploch vymezených ÚP Nový Jičín:

– 3/Z2	výměra z „0,31“ na „1,31“,
– 3/Z3	výměra z „1,03“ na „1,01“.

Za tabulku č. I.A.c1) "**ZASTAVITELNÉ PLOCHY vymezené Změnou č. 5 Územního plánu NOVÝ JIČÍN**" se doplňuje tabulka zastavitelných ploch navržených Změnou č. 7 ÚP Nový Jičín v tomto rozsahu:

**ZASTAVITELNÉ PLOCHY
vymezené Změnou č. 7 Územního plánu
NOVÝ JIČÍN**

plocha číslo	katastrální území	typ plochy s rozdílným využitím území	podmínky realizace RP/ÚS ¹⁾	výměra v ha
7/Z1	Loučka u Nového Jičína	ZV – zeleň – na veřejných prostranstvích	-	0,21
7/Z2	Straník	ZV – zeleň – na veřejných prostranstvích	-	0,51
7/Z3	Nový Jičín–Dolní Předměstí	DS – dopravní infrastruktura - silniční	-	0,60
7/Z4	Nový Jičín–Dolní Předměstí	DS – dopravní infrastruktura - silniční	-	0,95

¹⁾ Uvede se RP nebo US, je-li realizace výstavby podmíněna vydáním regulačního plánu (RP) nebo zpracováním územní studie (ÚS)

8. V kapitole I.A.c) v tabulce č. I.A.c2) "**PŘESTAVBOVÉ PLOCHY (PLOCHY DOSTAVEB V RÁMCI ZASTAVĚNÉHO ÚZEMÍ) vymezené územním plánem NOVÝ JIČÍN**" se vypouští plochy přestavby (přestavbové plochy) vymezené ÚP Nový Jičín:

"P3" v celém rozsahu,
"P6" v celém rozsahu,
"P14" v celém rozsahu,
"P16" až "P18" v celém rozsahu.

Dále se v této tabulce mění výměra v ha u ploch přestavby vymezených ÚP Nový Jičín:

– P5 výměra z „1,30“ na „0,78“,
– P10 výměra z „0,67“ na „0,59“,
– P12 výměra z „0,27“ na „0,23“,
– P20 výměra z „3,26“ na „2,80“.

V tabulce č. I.A.c2) "**PŘESTAVBOVÉ PLOCHY (PLOCHY DOSTAVEB V RÁMCI ZASTAVĚNÉHO ÚZEMÍ) vymezené Změnou č. 1 Územního plánu NOVÝ JIČÍN**" se vypouští plochy přestavby (přestavbové plochy) vymezené Změnou č. 1 ÚP Nový Jičín:

"1/P2" v celém rozsahu,
"1/P3" v celém rozsahu.

Dále se v této tabulce mění výměra v ha u ploch přestavby vymezených Změnou č. 1 ÚP Nový Jičín:

– 1/P1 výměra z „0,12“ na „0,09“,
– 1/P4 výměra z „1,14“ na „0,42“.

Dále se v této tabulce upravuje u plochy přestavby 1/P5 výčet katastrálních území - vypouští se katastrální území "Nový Jičín - Horní Předměstí".

V tabulce č. I.A.c2) "**PŘESTAVBOVÉ PLOCHY (PLOCHY DOSTAVEB V RÁMCI ZASTAVĚNÉHO ÚZEMÍ) vymezené Změnou č. 2 Územního plánu NOVÝ JIČÍN**" se mění výměra v ha u plochy přestavby vymezené Změnou č. 2 ÚP Nový Jičín:

– 2/P2 výměra z „2,01“ na „1,95“.

V tabulce č. I.A.c2) "**PŘESTAVBOVÉ PLOCHY (PLOCHY DOSTAVEB V RÁMCI ZASTAVĚNÉHO ÚZEMÍ) vymezené Změnou č. 5 Územního plánu NOVÝ JIČÍN**" se vypouští plochy přestavby (přestavbové plochy) vymezené Změnou č. 5 ÚP Nový Jičín:

"5/P1" v celém rozsahu,
"5/P7" v celém rozsahu,
"5/P9" v celém rozsahu,
"5/P11" v celém rozsahu,

Dále se v této tabulce mění výměra v ha u ploch přestavby vymezených Změnou č. 5 ÚP Nový Jičín:
– 5/P10 výměra z „0,05“ na „0,20“.

Za tabulku č. I.A.c2) "**PŘESTAVBOVÉ PLOCHY (PLOCHY DOSTAVEB V RÁMCI ZASTAVĚNÉHO ÚZEMÍ) vymezené Změnou č. 5 Územního plánu NOVÝ JIČÍN**" se doplňuje tabulka zastavitelných ploch vymezených Změnou č. 7 ÚP Nový Jičín v tomto rozsahu:

**PLOCHY PŘESTAVEB
(PLOCHY DOSTAVEB V RÁMCI ZASTAVĚNÉHO ÚZEMÍ)
vymezené Změnou č. 7 Územního plánu
NOVÝ JIČÍN**

plocha číslo	katastrální území	typ plochy s rozdílným využitím území	podmínky realizace RP/ÚS ¹⁾	výměra v ha
7/P1	Žilina u Nového Jičína	BV – bydlení individuální (v RD) - venkovské	-	0,27
7/P2	Nový Jičín – Horní Předměstí	SC – smíšené obytné	-	0,83
7/P3	Nový Jičín – Horní Předměstí	OM – občanské vybavení – komerční zařízení malá a střední	-	0,49
7/P4	Loučka u Nového Jičína	DS – dopravní infrastruktura - silniční	-	0,13

¹⁾ Uvede se RP nebo US, je-li realizace výstavby podmíněna vydáním regulačního plánu (RP) nebo zpracováním územní studie (ÚS)

9. V kapitole I.A.d) Koncepce veřejné infrastruktury, včetně podmínek pro její umístování, do podkapitoly:

d1) Dopravní infrastruktura

v oddíle:

a) Doprava silniční se v odrážce 1. upravuje text, z něhož se vypouští informace týkající se obce Libhošť a doplňuje o vymezení zastavitelné plochy DS a upravený text 1. odrážky zní:

"1. Pro realizaci přestavby silnice I/48 na čtyřpruhovou směrově rozdělenou kategorií (dálnici II. třídy D48) v k.ú. Loučka u Nového Jičína a Nový Jičín – Dolní Předměstí bude respektován koridor dopravní infrastruktury – silniční (zastavitelné plochy DS), který zahrnuje plochy pro šířkové a dílčí směrové event. výškové úpravy trasy, včetně nezbytných přestaveb stávajících křižovatek a úprav okolní komunikační sítě (doprovodné komunikace a další)."

Dále se v tomto oddíle upravuje text 2. odrážky doplňuje o vymezení zastavitelné plochy DS a upravený text 2. odrážky zní:

"2. Pro realizaci dílčích směrových úprav silnice I/57 v k.ú. Nový Jičín – Horní Předměstí a Bludovice u Nového Jičína, budou respektovány koridory dopravní infrastruktury – silniční (zastavitelné plochy DS, které zahrnují plochy pro směrové event. výškové úpravy trasy, včetně nezbytných přestaveb stávajících křižovatek."

Dále se v tomto oddíle doplňuje text nové 3. odrážky, který zní:

"3. Pro realizaci mimoúrovňové křižovatky silnice I/48, přeložky silnice I/57 (stavba DZ25 I/57 Kunín – Šenov u Nového Jičína dle ZÚR MSK) a úpravy silnice III/04820 (ulice Suvorovova) a ulice Propojovací v k.ú. Nový Jičín – Dolní Předměstí je navržena zastavitelná plocha DS s označením 7/Z4."

Původní 3. odrážka se stává 4. odrážkou a její text se doplňuje o vymezení zastavitelné plochy DS a upravený text této odrážky zní:

"4 Pro realizaci dílčí směrové úpravy silnice III/05716 v k.ú. Straník bude respektován koridor dopravní infrastruktury – silniční (zastavitelná plocha DS), který zahrnuje plochu pro směrové event. výškové úpravy trasy."

Za tuto odrážku se doplňuje text nové 5. odrážky, který zní:

"5 Koridory dopravní infrastruktury – silniční (zastavitelná plocha DS), které jsou vymezeny pro přeložky a úpravy nadřazené komunikační sítě (dálnice a silnice) jsou řešeny tak, aby umožňovaly umístění ploch nezbytných k zajištění a následnému užívání stavby. V jejich rámci je nepřipustné provádět změny, provozovat činnosti a povolovat stavby, které by znemožnily, ztížily nebo ekonomicky znevýhodnily umístění a realizaci uvažované stavby. V plochách, které

navazují na vymezené koridory, a které jsou součástí veřejně prospěšných staveb, je přípustné realizovat stavby dopravní a technické infrastruktury (vedlejší stavby), a to jako přípustné využití. Vedlejší stavby nebo jejich části, jež přesáhnou přes hranice vymezených koridorů, nepřestávají být součástí veřejně prospěšných staveb."

Původní 4. až 9. odrážka se stává 6. až 11. odrážkou.

v oddíle:

c) Doprava statická - odstavování a parkování automobilů

se v textu 4. odrážky upravuje stupeň automobilizace z "1 : 2,5" na "1 : 2" a upravený text 4. odrážky zní:

"4. Veškeré nové parkovací a odstavné plochy a objekty řadových a hromadných parkovacích a odstavných garáží budou realizovány pro stupeň automobilizace 1 :1."

10. V kapitole I.A.d) Koncepce veřejné infrastruktury, včetně podmínek pro její umístování, v podkapitole:

a) Vodní hospodářství

v oddíle:

a.1) Zásobování pitnou vodou

se vypouští celý text odrážky "4.", odrážky "5." a "6." se stávají odrážkami "4." a "5."

V podkapitole:

b) Energetika

v oddíle:

b.2) Zásobování plynem

se vypouští celý text odrážky "1." a "2.", odrážky "3." až "10." se stávají odrážkami "1." až "8."

v oddíle:

b.4) Dálkovody hořlavých kapalin

se z textu 1. odrážky vypouští slovo "Libhošť".

11. V kapitole I.A.e) se v podkapitole e2) Územní systém ekologické stability upravuje text bodu 2. Koncepce návrhu ÚSES v němž se u třetí odrážky vypouští text 2. věty a upravený text 2. odrážky zní:

"- Na většině nebyl vymezen rozsah ÚSES jako minimální. Minimální rozsah je vymezen pouze na plochách, které v současné době nejsou kryty dřevinnými porosty (zemědělské půdy, apod.).. Do té doby je nutno ponechat širší vymezení bez podrobnějšího členění – jedná se o plochy aktuálně stále zemědělsky užívané."

12. V kapitole I.A.f) se v podkapitole f2) Podmínky pro využití ploch s rozdílným způsobem využití doplňuje na konec textu před tabulky pro regulaci jednotlivých ploch s rozdílným způsobem využití nové odstavce, jejichž text zní:

" Podmínky pro umístování cyklotras a cyklostezek:

Realizace staveb a opatření sloužících k rozvoji cyklistické dopravy a cykloturistiky je přípustná ve všech plochách s rozdílným způsobem využití.

Podmínky pro umístování staveb v ochranném pásmu lesa:

Ve vzdálenosti kratší jak 30 m od lesa jsou stavební záměry omezeny v zájmu zachování lesa, péči o les, jeho obnovu a trvale udržitelného hospodaření v něm.

Podmínky pro umístování staveb v zájmovém území Ministerstva obrany:

Při umístování staveb v území je nutno respektovat:

- ochranné pásmo radiolokačních zařízení,
- vymezené území Ministerstva obrany:
 - Koridoru RR směrů - zájmové území pro nadzemní stavby,
 - koridorů podzemních sítí,
 - objektu důležitého pro obranu státu včetně zájmového území.

Celé správní území je zájmem Ministerstva obrany z hlediska povolování vybraných druhů staveb je nutno respektovat podmínky stanovené Ministerstvem obrany."

13. V kapitole I.A.f) se v podkapitole f2) Podmínky pro využití ploch s rozdílným způsobem využití doplňuje v tabulce ploch:

BI - BYDLENÍ INDIVIDUÁLNÍ - V RODINNÝCH DOMECH - MĚSTSKÉ A PŘÍMĚSTSKÉ

do oddílu:

Využití přípustné

na konec textu doplňuje text nové odrážky, který zní:

"- u plochy BI označené indexem 2 - BI2:

- v ploše přestavby P1 je přípustná výstavba parkovacího domu;"
- Odrážky "4." a "5." se stávají odrážkami "5." a "6."

14. V kapitole I.A.f) se v podkapitole f2) Podmínky pro využití ploch s rozdílným způsobem využití doplňuje v tabulce ploch:

OM - OBČANSKÉ VYBAVENÍ - KOMERČNÍ MALÁ A STŘEDNÍ

v oddíle:

Využití přípustné

se text 6. odrážky doplňuje o text "byť majitele a správce objektu" a upravený text této odrážky zní:

"- byť majitele a správce objektu, byty ve vyšších podlažích;

15. V kapitole I.A.f) se v podkapitole f2) Podmínky pro využití ploch s rozdílným způsobem využití se za tabulku ploch:

OS - OBČANSKÉ VYBAVENÍ - TĚLOVÝCHOVNÁ A SPORTOVNÍ ZAŘÍZENÍ

doplňuje nová tabulka "OS1 - Občanské vybavení - motokrosová dráha" která zní:

"

OS1 - OBČANSKÉ VYBAVENÍ - MOTOKROSOVÁ DRÁHA
<p>Využití hlavní</p> <ul style="list-style-type: none"> - plochy (areál) pro provozování motokrosového sportu. <p>Využití přípustné</p> <ul style="list-style-type: none"> - sklady náradí; - stavby komunikací typu C a D, manipulační plochy, parkoviště; - zeleň; - nezbytná obslužná a veřejná dopravní a technická infrastruktura. <p>Využití nepřípustné:</p> <ul style="list-style-type: none"> - stavby a činnosti, které nesouvisí s využíváním motokrosového areálu.

"

16. V kapitole I.A.f) se v podkapitole f2) Podmínky pro využití ploch s rozdílným způsobem využití se vypouští tabulka:

"OX - OBČANSKÉ VYBAVENÍ - SE SPECIFICKÝM VYUŽITÍM"

v celém rozsahu.

17. V kapitole I.A.f) se v podkapitole f2) Podmínky pro využití ploch s rozdílným způsobem využití v tabulce ploch:

ZP - ZELEŇ - PŘÍRODNÍHO CHARAKTERU

v oddíle:

Nepřípustné využití:

text 2. odrážky doplňuje textem ", kromě obor a objektů technického vybavení " a text takto upravené odrážky zní:

"- zřízení oplocení, kromě obor a objektů technického vybavení;"

18. V kapitole I.A.f) se v podkapitole f2) Podmínky pro využití ploch s rozdílným způsobem využití v tabulce ploch:

NZ - ZEMĚDĚLSKÉ POZEMKY

v oddíle:

přípustné využití:

se text 9. odrážky doplňuje textem "včetně výsadby doprovodné zeleně - alejí podél polních cest a komunikací " a text takto upravené odrážky zní:

"- stavby komunikací třídy C a D včetně výsadby doprovodné zeleně - alejí podél polních cest a komunikací , výhybny, mosty, lávky;"

19. V kapitole I.A.f) se v podkapitole f3) Časový horizont využití ploch s rozdílným způsobem využití v bodě 1., v odstavci a) upravuje datum v závorce z "31. 12 2020" na "3. 12. 2021" a upravený text odstavce a) zní:

"a) plochy stabilizované (stav k 3. 12. 2021),"

20. V kapitole I.A.g) se v podkapitole g1) Veřejně prospěšné stavby dopravní a technické infrastruktury, v podkapitole g)1.1 Stavby pro dopravu VD u veřejně prospěšných staveb VD1 a VD2 se v textu odstavce "Název - stručná charakteristika veřejně prospěšné stavby" doplňuje text ", včetně staveb vedlejších/souvisejících". Dále se u těchto staveb upravují katastry, kterých se v Novém Jičíně tato stavba dotýká. Upravený text těchto staveb v tabulce g.1.1) zní:

Označení ve výkrese I.B.c) – VPS	Název – stručná charakteristika veřejně prospěšné stavby	Zdůvodnění zařazení mezi veřejně prospěšné stavby	Výkres č. Vyvlastnění ve prospěch
VD1	Přestavba silnice I/48 na čtyřpruhovou směrově rozdělenou kategorii pro dálnici II. třídy D48 v k.ú. Loučka u Nového Jičína ve vymezeném koridoru, včetně staveb vedlejších/souvisejících	zlepšení bezpečnosti a plynulosti dopravy	výkres č. I.B.c), II.B.a), II.B.d.1) Česká republika

Z tabulky g.1.1) se dále vypouští stavby "VD2" a "VD6" v celém rozsahu.

Na konci tabulky za stavbu VD1/2 se doplňují veřejně prospěšné stavby vymezené Změnou č. 7 ÚP Nový Jičín:

Označení ve výkrese I.B.c) – VPS	Název – stručná charakteristika veřejně prospěšné stavby	Zdůvodnění zařazení mezi veřejně prospěšné stavby	Výkres č. Vyvlastnění ve prospěch
VD7/1	Výstavba místní komunikace navržené dle DÚR „D48 MÚK BĚLOTÍN – RYBÍ, ÚSEK KM 18,1 – 20,3“, Dopravoprojekt Ostrava, a.s.	Zajištění dopravní obsluhy ke stávající zástavbě.	výkres č. I.B.c), II.B.a), II.B.d.1) Město Nový Jičín
VD7/2	Výstavba místní komunikace.	Zajištění dopravní obsluhy k navržené zástavbě.	výkres č. I.B.c), II.B.a), II.B.d.1) Město Nový Jičín

21. V kapitole I.A.g) se v podkapitole g1) Veřejně prospěšné stavby dopravní a technické infrastruktury, v podkapitole g)1.2 Stavby pro zásobování vodou VTV se vypouští stavby "VTV5 až "VTV8" v celém rozsahu.

22. V kapitole I.A.g) se v podkapitole g1) Veřejně prospěšné stavby dopravní a technické infrastruktury, v podkapitole g)1.3 Stavby pro likvidaci odpadních vod VTK se vypouští stavby "VTK4 až "VTK10" v celém rozsahu.

23. V kapitole I.A.g) se v podkapitole g1) Veřejně prospěšné stavby dopravní a technické infrastruktury, v podkapitole g)1.5 Stavby pro zásobování plynem VTP se vypouští stavby "VTP1 až "VTP3" v celém rozsahu.

24. V kapitole I.A.h) se v podkapitole h1) Veřejně prospěšné stavby dopravní a technické infrastruktury, v podkapitole h)1.1 Stavby pro dopravu VD se vypouští stavby "VD2" a "VD6" v celém rozsahu.

25. V kapitole I.A.j) se doplňuje nová 2. odrážka, která zní:

"2. Územní studie US - Nový Jičín - Loučka, Za Humny byla schválena 1. 9. 2011, úprava této ÚS pro lokalitu 1 byla schválena 23. 4. 2012, úprava č. 3 této ÚS pro lokalitu 2 byla schválena 1. 12. 2014 a úprava č. 4 této ÚS pro lokalitu 3 byla schválena 23. 12. 2015. Ověření aktuálnosti US - Nový Jičín - Loučka, Za Humny, včetně jejích úprav, bylo potvrzeno 2. 8. 2019."

Původní 2. odrážka se stává 3. odrážkou a její text se upravuje a upravená text této odrážky zní:

"3. Lhůta pro pořízení územní studie US - Nový Jičín, ulice Bezručova, její schválení pořizovatelem a vložení dat o této studii do evidence územně plánovací činnosti se stanovuje do čtyř let po vydání Změny č. 7 ÚP Nový Jičín."

Původní 3. odrážka se stává 4. odrážkou.

26. Textová část Změny č. 7 Územního plánu Nový Jičín obsahuje 4 strany formátu A3 výroku a 41 stran formátu A3 odůvodnění.

27. Grafická část Změny č. 7 Územního plánu Nový Jičín obsahuje:

Výrokovou část - výkresy:

I.B.a) Výkres základního členění území 1 : 5 000 (legenda + výřez č. 1, 3, 4, 5, 7, 8, 9, 11, 12, 13, 14 a 15 výkresu),

I.B.b) Hlavní výkres 1 : 5 000 (legenda + výřez č. 1, 3, 4, 5, 6, 7, 8, 9, 10, 11, 12, 13, 14 a 15 výkresu),

I.B.c) Výkres veřejně prospěšných staveb, opatření a asanací 1 : 5 000 (legenda + výřez č. 1, 5 a 8 výkresu),

které jsou vloženy do textové části za textovou část výroku.

Odůvodnění - výkresy:

I.B.a) Koordinační výkres 1 : 5 000 (legenda + výřez č. 1 - 15 výkresu),

II.B.c) Výkres předpokládaných záborů půdního fondu 1 : 5 000 (legenda + výřez č. 1, 4, 5, 8 a 15 výkresu),

které jsou vloženy do textové části za textovou část odůvodnění.

Odůvodnění obsahuje rovněž přílohu:

Text s vyznačením změn.

I.B. GRAFICKÁ ČÁST

Tisky výřezů výkresů obsahující graficky postižitelné změny, které jsou součástí Změny č. 7 ÚP Nový Jičín:

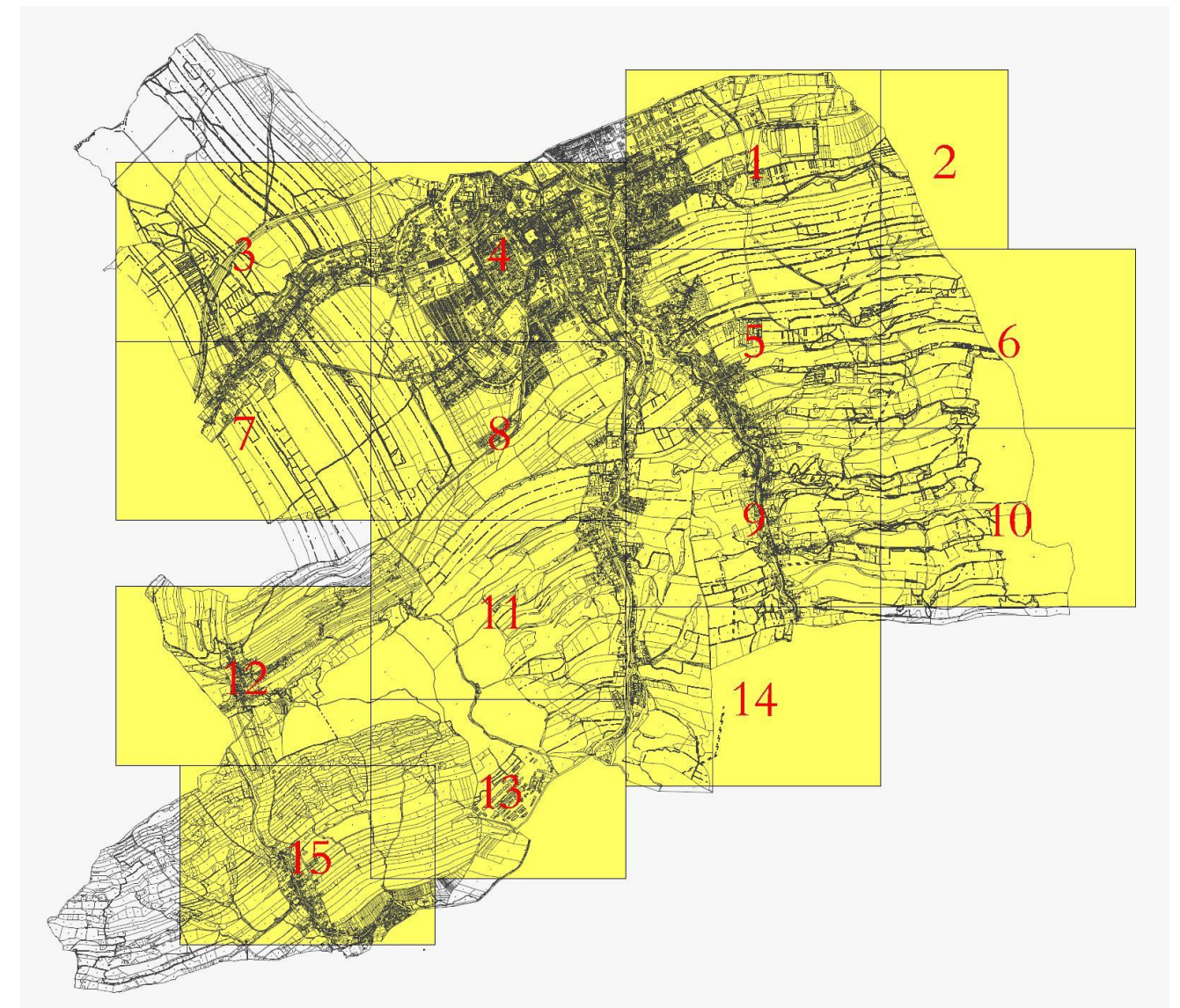
I.B.a) Výkres základního členění území	1 : 5 000
I.B.b) Hlavní výkres	1 : 5 000
I.B.c) Výkres veřejně prospěšných staveb, opatření a asanací	1 : 5 000

I.B.a) Výkres základního členění území

1 : 5 000

Tisky výřezů výkresu obsahující graficky postižitelné změny, které jsou součástí Změny č. 7 ÚP Nový Jičín:

Legenda + výřez č. 1, 3, 4, 5, 7, 8, 9, 11, 12, 13, 14 a 15 výkresu

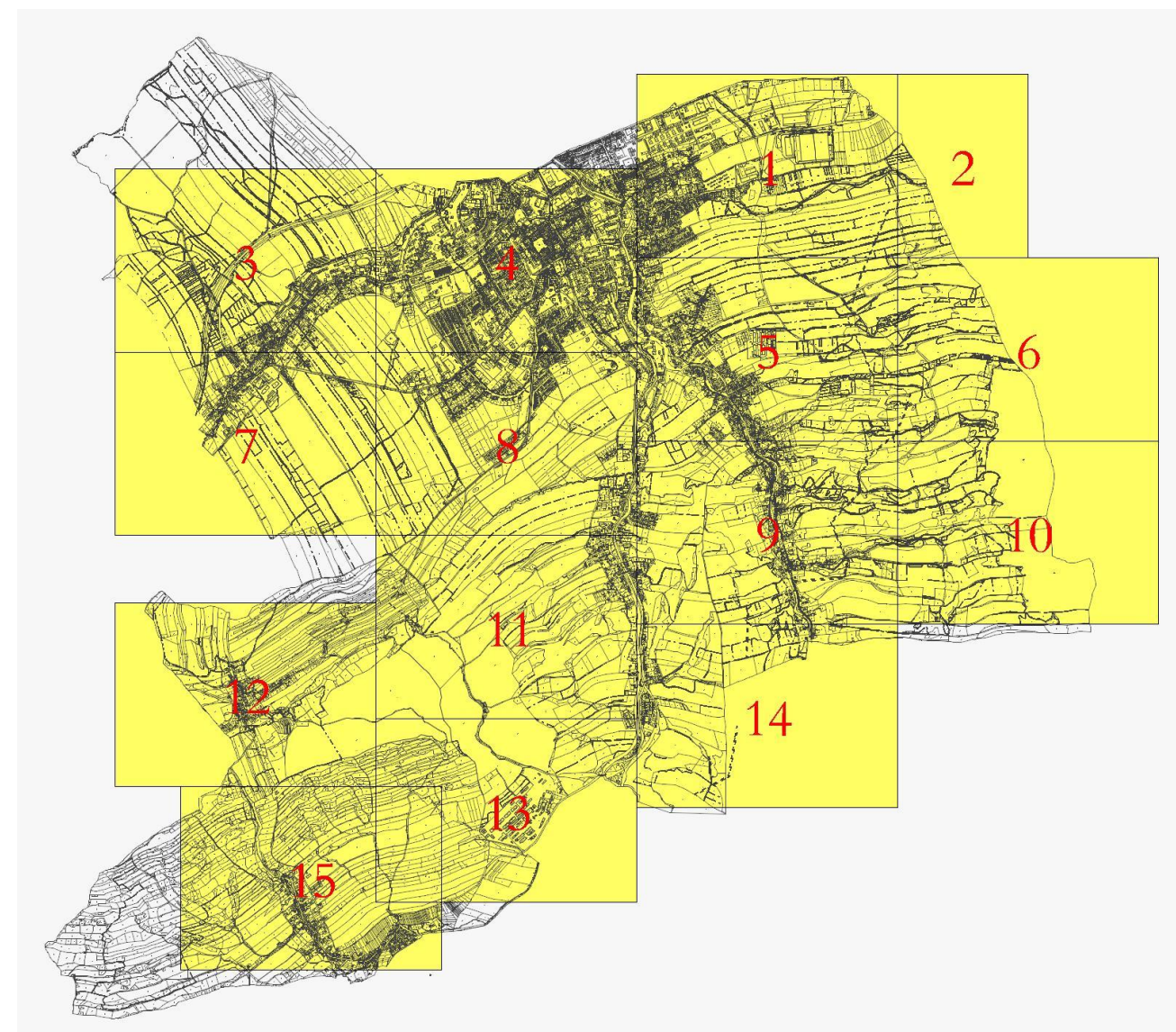


I.B.b1) Hlavní výkres

1 : 5 000

Tisky výřezů výkresu obsahující graficky postižitelné změny, které jsou součástí Změny č. 7 ÚP Nový Jičín:

Legenda + výřez č. 1, 3, 4, 5, 6, 7, 8, 9, 10, 11, 12, 13, 14, 15 výkresu



**I.B.c) Výkres veřejně prospěšných staveb,
opatření a asanací**

1 : 5 000

*Tisk výřezu výkresu obsahující graficky postižitelné změny, které jsou součástí Změny č. 7
ÚP Nový Jičín:*

Legenda + výřez č. 1, 5 a 8 výkresu

