

II. ODŮVODNĚNÍ ZMĚNY Č. 8 ÚP NOVÝ JIČÍN

II.A. TEXTOVÁ ČÁST

II.A.a) POSTUP POŘÍZENÍ ZMĚNY Č. 8 ÚZEMNÍHO PLÁNU

Pořízení Změny č. 8 územního plánu Nový Jičín z požadavku občana města Nový Jičín (dále jen „Změna č. 8 ÚP Nový Jičín“) schválilo Zastupitelstvo města Nový Jičín na svém 21. zasedání konaném dne 13.06.2022 usnesením č. 521/21Z/2022.

Návrh zadání Změny č. 8 ÚP Nový Jičín byl vystaven v souladu s ustanovením § 47 odst. 2 zákona č. 183/2006 Sb., o územním plánování a stavebním řádu (stavební zákon), ve znění pozdějších předpisů, k veřejnému nahlédnutí v době od 04.10.2022 do 03.11.2022 na odboru územního plánování a stavebního řádu Městského úřadu Nový Jičín. Oznámení o projednání a zveřejnění návrhu zadání Změny č. 8 ÚP Nový Jičín bylo vyvěšeno na úřední desce Městského úřadu Nový Jičín od 04.10.2022 do 04.11.2022, což naplňuje zákonem stanovenou lhůtu 30 dnů. V souladu s ustanovením § 47 odst. 2 stavebního zákona byl návrh zadání změny zaslán jednotlivě dotčeným orgánům, sousedním obcím, krajskému úřadu k uplatnění požadavků na obsah změny územního plánu. V zákonné lhůtě (do 03.11.2022) mohl každý v souladu s ustanovením § 47 odst. 2 stavebního zákona uplatnit své připomínky. Požadavky na obsah změny územního plánu dotčených orgánů, stanovisko krajského úřadu a podněty sousedních obcí mohly být uplatněny do 30-ti dnů po obdržení návrhu zadání Změny č. 8 ÚP Nový Jičín.

Z projednání návrhu Zadání s dotčenými orgány vyplynulo:

Krajský úřad Moravskoslezského kraje, odbor životního prostředí a zemědělství, příslušný orgán ochrany přírody, vydal dne 24.10.2022 své stanovisko pod č. j. MSK 133846/2022 podle § 45i zákona č. 114/1992 Sb., o ochraně přírody a krajiny, ve znění pozdějších předpisů, dospěl k závěru, že předložený záměr, spočívající ve změně využití pozemku parc. č. 507/1 v k. ú. Nový Jičín – Horní Předměstí nemůže mít samostatně nebo ve spojení s jinými koncepcemi nebo záměry významný vliv na předmět ochrany nebo celistvost evropsky významných lokalit a ptačích oblastí.

Současně Krajský úřad Moravskoslezského kraje, odbor životního prostředí a zemědělství, jako příslušný úřad, v souladu s ustanovením § 47, odst. 3 stavebního zákona ve svém stanovisku ze dne 26.10.2022, pod č. j. MSK 130816/2022 konstatoval, že Změnu č. 8 ÚP Nový Jičín není nutno posoudit podle § 10i zákona o posuzování vlivů na životní prostředí.

Po ukončení zveřejnění návrhu zadání změny byl, na základě výsledků projednání, pořizovatelem v souladu s ustanovením § 47 odst. 4 stavebního zákona, ve spolupráci s určeným zastupitelem, návrh zadání změny upraven a předložen ke schválení. Zadání Změny č. 8 ÚP Nový Jičín bylo schváleno na 2. zasedání Zastupitelstva města Nový Jičín konaném dne 19.12.2022 usnesením č. 112/2Z/2022.

Na základě schváleného zadání Změny č. 8 ÚP Nový Jičín vypracovalo Urbanistické středisko Ostrava, s.r.o., zodpovědný projektant Ing. arch. Petr Gajdušek, návrh Změny č. 8 ÚP Nový Jičín.

V souladu s ustanovením § 50 odst. 2 stavebního zákona bylo oznámeno konání společného jednání o návrhu změny územního plánu na den 07.09.2023. Od téhož dne do 09.10.2023 bylo umožněno dotčeným orgánům, krajskému úřadu, obci, pro kterou je změna územního plánu pořizována a sousedním obcím nahlížet do návrhu změny územního plánu a byli vyzváni k uplatnění stanovisek a připomínek ve lhůtě do 09.10.2023.

V souladu s ustanovením § 50 odst. 2 stavebního zákona pořizovatel oznámil konání společného jednání o návrhu změny územního plánu na den 07.09.2023 v 9:00 hod., v zasedací místnosti stavebního úřadu č. 031. Návrh Změny č. 8 ÚP Nový Jičín byl v souladu s § 20 odst. 1 a § 50 odst. 3 stavebního zákona vystaven k veřejnému nahlédnutí ode dne vyvěšení veřejné vyhlášky, tj. od 23.08.2023 do 09.10.2023, v tištěné podobě na Odboru územního plánování a stavebního řádu Městského úřadu Nový Jičín a v elektronické podobě na webových stránkách města Nový Jičín. Pořizovatel vyzval dotčené orgány, krajský úřad, oprávněné investory a sousední obce k uplatnění stanovisek a připomínek k návrhu ve lhůtě do 30 dnů ode dne jednání, tj. do 09.10.2023. Ve stejné lhůtě pak mohl každý uplatnit písemné připomínky. Plné znění stanovisek dotčených orgánů a připomínek, včetně jejich vyhodnocení, je součástí odůvodnění Změny č. 8.

V souladu s § 50 odst. 7 stavebního zákona pořizovatel zaslal návrh Změny č. 8 ÚP Nový Jičín včetně stanovisek uplatněných v souladu s § 50 odst. 2 a 3 stavebního zákona příslušnému krajskému úřadu a požádal o vydání stanoviska k návrhu změny územního plánu z hlediska zajištění koordinace využívání území s ohledem na širší územní vztahy, souladu s politikou územního rozvoje a souladu s územně plánovací dokumentací vydanou krajem. Krajský úřad Moravskoslezského kraje, odbor územního plánování zaslal své stanovisko ze dne 13.11.2023, pod č.j. MSK 146842/2023, sp. zn. ÚP/25315/2023/Ond se závěrem: *Krajský úřad posoudil návrh Změny č. 8 Územního plánu Nový Jičín v souladu s ustanovením § 50 odst. 7 stavebního zákona z hlediska koordinace využívání území, zejména s ohledem na širší vztahy a dále z hlediska souladu s politikou územního rozvoje a územně plánovací dokumentací vydanou krajem a konstatuje, že z těchto hledisek nemá připomínky.*

Na základě vyhodnocení výsledků společného jednání zpracovaného ve spolupráci s určeným zastupitelem (JUDr. Václav Dobrozemský) byl návrh změny územního plánu upraven a pořizovatelem bylo zahájeno ve smyslu § 52 - § 54 stavebního zákona řízení o upraveném a posouzeném návrhu Změny č. 8 ÚP Nový Jičín.

V souladu s ustanovením § 52 odst. 1 stavebního zákona a v souladu s § 171 – 174 zákona č. 500/2004 Sb., správní řád, ve znění pozdějších předpisů (dále jen „správní řád“) pořizovatel doručil veřejnou vyhláškou návrh Změny č. 8 ÚP Nový Jičín a oznámení o konání veřejného projednání. Jednotlivě bylo veřejné projednání oznámeno dotčeným orgánům, krajskému úřadu, městu Nový Jičín a sousedním obcím. Návrh změny ÚP byl současně vystaven k nahlédnutí od 16.01.2024 do 26.02.2024 na Odboru územního plánování a stavebního řádu Městského úřadu Nový Jičín a v elektronické podobě na webových stránkách města Nový Jičín. Veřejné projednání se uskutečnilo dne 19.02.2024 v 16:00 hod v aule Městského úřadu Nový Jičín nikdo z řad veřejnosti se ho nezúčastnil. Nejpozději do 7 dnů ode dne veřejného projednání, tj. do 26.02.2024, mohl každý uplatnit své připomínky a dotčené osoby námítky k návrhu Změny č. 8. Dotčené orgány a krajský úřad mohli uplatnit ve stejném termínu svá stanoviska k částem řešení, které byly od společného jednání změněny.

Pořizovatel ve spolupráci s určeným zastupitelem JUDr. Václavem Dobrozemským vyhodnotil v souladu s § 53 odst. 1 stavebního zákona výsledky projednání. Jelikož nebyly uplatněny námítky ani připomínky nebylo zpracováno rozhodnutí o námítkách ani vyhodnocení připomínek. Návrh vyhodnocení výsledků veřejného projednání byl doručen dotčeným orgánům a krajskému úřadu jako nadřízenému orgánu s výzvou, aby k nim do 30 dnů uplatnili stanoviska. Pokud svá stanoviska v této lhůtě neuplatnili, má se za to, že s návrhy pořizovatele souhlasí. Na výzvu k uplatnění stanovisek reagoval jen Městský úřad Nový Jičín, Odbor životního prostředí a krajský úřad s tím, že s předloženým návrhem vyhodnocení veřejného projednání souhlasí. Vyhodnocení výsledků veřejného projednání je součástí odůvodnění Změny č. 8 ÚP Nový Jičín.

Pořizovatel přezkoumal na základě § 53 odst. 4 stavebního zákona soulad návrhu Změny č. 8 ÚP Nový Jičín s Politikou územního rozvoje České republiky, ve znění Aktualizace č. 1, č. 2, č. 3, č. 5, č. 4, č. 6 a č. 7, s územně plánovací dokumentací vydanou krajem, tj. Zásadami územního rozvoje Moravskoslezského kraje, ve znění Aktualizace č. 1, č. 5, č. 3, č. 4, č. 2a, č. 2b, č. 7 a č. 6, s cíli a úkoly územního plánování, s požadavky stavebního zákona a jeho prováděcích právních předpisů, s požadavky zvláštních právních předpisů, se stanovisky dotčených orgánů podle zvláštních právních předpisů a se stanoviskem Krajského úřadu Moravskoslezského kraje a neshledal žádné rozpory. Dále pořizovatel přezkoumal soulad odůvodnění Změny č. 8 ÚP Nový Jičín s požadavky dle § 53 odst. 5 stavebního zákona.

V souladu s ustanovením § 54 odst. 1 stavebního zákona byl Zastupitelstvu města Nový Jičín předložen návrh na vydání Změny č. 8 územního plánu Nový Jičín s jeho odůvodněním.

Změna č. 8 ÚP Nový Jičín se vydává za použití ustanovení § 43 odst. 4 stavebního zákona formou opatření obecné povahy v souladu s ustanovením § 173 odst. 1 správního řádu. Dnem doručení změny územního plánu a úplného znění nabývá změna účinnosti. Po nabytí účinnosti je změna územního plánu závazná pro rozhodování v území, zejména pro vydávání územních rozhodnutí.

II.A.b) VYHODNOCENÍ SOULADU ZMĚNY Č. 8 ÚZEMNÍHO PLÁNU S POLITIKOU ÚZEMNÍHO ROZVOJE A ÚZEMNĚ PLÁNOVACÍ DOUKUMENTACÍ VYDANOU KRAJEM

Zajištění souladu s Politikou územního rozvoje České republiky (PÚR ČR) a s územně plánovací dokumentací vydanou krajem - Zásadami územního rozvoje Moravskoslezského kraje (ZÚR MSK) bylo předmětem ÚP Nový Jičín.

V rámci Změny č. 5 ÚP Nový Jičín byl vyhodnocen soulad ÚP Nový Jičín s Aktualizací č. 1 Politiky územního rozvoje České republiky, schválené usnesením vlády ČR č. 576 ze dne 15. 4. 2015, a s územně plánovací dokumentací vydanou krajem - s Aktualizací č. 1 Zásad územního rozvoje Moravskoslezského kraje (ZÚR MSK) z r. 2015.

Aktualizace č. 2 a č. 3 PÚR ČR z r. 2019, Aktualizace č. 5 PÚR ČR z r. 2020 a Aktualizace č. 6 PÚR ČR, účinná od 1. 9. 2023 a Aktualizace č. 7 PÚR ČR, účinná od 1. 3. 2024 se území Nového Jičína netýkají. Předmětem Aktualizace č. 6 ZÚR MSK je vymezení návrhového koridoru pro vysokorychlostní železniční trať (VRT) Ostrava-Svinov – státní hranice s Polskem umožňující umístění, povolení a realizaci stavby včetně všech souvisejících staveb, a současně vymezení VRT jako veřejně prospěšné stavby. Zpracování návrhu Aktualizace č. 7 PÚR ČR odsouhlasila vláda z důvodu naléhavého veřejného zájmu, za účelem zrušení územní ochrany formou územní rezervy pro celé průplavní spojení Dunaj-Odra-Labe.

Aktualizace č. 4 PÚR ČR z r. 2021 obsahuje úpravu republikových priorit územního plánování pro zajištění udržitelného rozvoje území.

Aktualizace č. 5 ZÚR MSK z r. 2021, Aktualizace č. 3, Aktualizace č. 4 a Aktualizace č. 2a ZÚR MSK z r. 2022 a Aktualizace č. 7 z r. 2023 se území Nového Jičína netýká. Aktualizace č. 2b ZÚR MSK s nabytím účinnosti 15. 10. 2022 se Nového Jičína týká vymezením koridoru DZ25 pro umístění přeložky silnice I/57 v trase oddáleného východního obchvatu sídel Kunín a Šenov u Nového Jičína nahrazujícím původní koridor územní rezervy D502. Aktualizace č. 7 ZÚR MSK z r. 2023 a Aktualizace č. 6 ZÚR MSK z r. 2024 se území Nového Jičína netýká

Změna č. 8 ÚP Nový Jičín neobsahuje záměry, které by byly v rozporu s těmito nadřazenými dokumentacemi.

II.A.b.1 VYHODNOCENÍ SOULADU ZMĚNY Č. 8 ÚZEMNÍHO PLÁNU S POLITIKOU ÚZEMNÍHO ROZVOJE

Vyhodnocení ÚP Nový Jičín a jeho Změny č. 8 s republikovými prioritami územního plánování pro zajištění udržitelného rozvoje území, obsaženými v kapitole:

2 REPUBLIKOVÉ PRIORITY ÚZEMNÍHO PLÁNOVÁNÍ PRO ZAJIŠTĚNÍ UDRŽITELNÉHO ROZVOJE ÚZEMÍ

- (14) Ve veřejném zájmu chránit a rozvíjet přírodní, civilizační a kulturní hodnoty území, včetně urbanistického, architektonického a archeologického dědictví. Zachovat ráz jedinečné urbanistické struktury území, struktury osídlení a jedinečné kulturní krajiny, které jsou výrazem identity území, jeho historie a tradice. Tato území mají značnou hodnotu, např. i jako turistické atraktivity. Jejich ochrana by měla být provázána s potřebami ekonomického a sociálního rozvoje v souladu s principy udržitelného rozvoje. V některých případech je nutná cílená ochrana míst zvláštního zájmu, v jiných případech je třeba chránit, respektive obnovit celé krajinné celky. Krajina je živým v čase proměnným celkem, který vyžaduje tvůrčí, avšak citlivý přístup k vyváženému všestrannému rozvoji tak, aby byly zachovány její stěžejní kulturní, přírodní a užité hodnoty.

Požadavky jsou v ÚP Nový Jičín zapracovány ve více kapitolách textové části územního plánu v podmínkách, které stanovují ochranu a rozvoj přírodních, civilizačních a kulturních hodnot území města, včetně urbanistického, architektonického a archeologického dědictví, např.: v kapitole I.A.b) Koncepce rozvoje území obce, ochrany a rozvoje jejich hodnot, ve které je zformulována koncepce rozvoje území, vytvářející základní rámce pro výstavbu a zároveň pro ochranu civilizačních a kulturních hodnot území. ÚP Nový Jičín i jeho Změna č. 8 svým řešením chrání a rozvíjí přírodní hodnoty (např. přírodní park (PP Podbeskydí), maloplošná chráněná území - přírodní rezervace (PR Svinec), přírodní památky (PP Polštářové lávy

ve Straníku a PP Pikritové mandlovce u Kojetína), evropsky významné lokality soustavy NATURA 2000 (CZ0810021 – Libotín, CZ0810035 – Kojetínské vrchy), památné stromy, významné krajinné prvky, prvky územního systému ekologické stability), civilizační a kulturní hodnoty území, podporuje rozvoj kvalitního prostředí pro rekreaci v přírodě (např. sportovní areál, areál na Skalkách). Navržené zastavitelné plochy přímo navazují na stávající zástavbu a vhodně doplňují zastavěné území města při zachování kompaktního charakteru zástavby bez nadbytečného zasahování do ucelených lánů zemědělské půdy. Územním plánem navrhané plochy nejsou takového rozsahu, aby výrazně měnily charakter kulturně přírodní krajiny s výraznými přírodně krajinářskými prvky. Koncepce umožňuje vyvážený všestranný rozvoj směřující k zachování kulturních, přírodních i žitných hodnot krajiny. Změna č. 8 ÚP Nový Jičín do výše uvedených hodnot nezasahuje.

- (14a) Při plánování rozvoje venkovských území a oblastí ve vazbě na rozvoj primárního sektoru zohlednit ochranu kvalitních lesních porostů, vodních ploch a kvalitní zemědělské, především orné půdy a ekologických funkcí krajiny.

ÚP ve venkovských částech města vymezil plochy s rozdílným způsobem využití tak, aby byly zajištěny podmínky pro využití ZPF pro zemědělskou prvovýrobu (vymezil plochy zemědělské), a zároveň zajistit ochranu ZPF vymezením zastavitelných ploch v maximální možné míře mimo plochy ZPF. ÚP Nový Jičín zachovává nejhodnotnější ucelené plochy zemědělské půdy, její zábor redukuje na nejnižší míru a zachovává stávající areály zemědělské výroby jako základny pro obhospodařování zemědělské krajiny a zachování její ekologické funkce. Záborem navržených ploch nedojde k narušení organizace zemědělského půdního fondu ani zemědělských cest. Rozvoj primárního sektoru není tedy ÚP Nový Jičín znemožněn.

- (15) Předcházet při změnách nebo vytváření urbánního prostředí prostorově sociální segregaci s negativními vlivy na sociální soudržnost obyvatel.

ÚP Nový Jičín vymezením zastavitelných ploch v prolukách mezi stávající zástavbou nebo přímo navazujících na stávající zastavěné území nenavrhuje, z hlediska kategorizace bytové výstavby monofunkční a prostorově uzavřené obytné celky, a tím předchází, při změnách nebo vytváření urbánního prostředí, prostorově sociální segregaci s negativními vlivy na sociální soudržnost obyvatel. Není navržena plocha, která by zakládala možnost vzniku izolované zástavby, která by mohla být využita nebo zneužita pro možné rasově či nábožensky motivované segregace od ostatních obyvatel a území. Využití většiny ploch je navrženo polyfunkční tzn., že v ploše se k dominantní funkci připouští i další funkce, které na tuto základní funkci nemají negativní vliv. Územním plánem se nepřipouští vysoké koncentrace občanského vybavení a pracovních příležitostí do několika málo vybraných lokalit, zejména pak do míst s obtížnou dostupností prostředky hromadné dopravy. V návaznosti na obytné části se dbá o rovnoměrné a dostupné rozmístění ploch s obslužnými a pracovními funkcemi, aby byl zajištěn rovný přístup k funkcím důležitým v každodenním životě.

- (16) Při stanovování způsobu využití území v územně plánovací dokumentaci dávat přednost komplexním řešením před uplatňováním jednostranných hledisek a požadavků, které ve svých důsledcích zhoršují stav i hodnoty území. Vhodná řešení územního rozvoje je zapotřebí hledat ve spolupráci s obyvateli území i s jeho uživateli a v souladu s určením a charakterem oblastí, os, ploch a koridorů vymezených v PÚR ČR.

Územním plánem Nový Jičín stanovený způsob využití území dává přednost komplexnímu řešení před uplatňováním jednostranných hledisek a požadavků, které ve svých důsledcích zhoršují stav i hodnoty území. ÚP Nový Jičín koordinuje záměry na změny v území celostátního i oblastního charakteru s potřebami a požadavky města a koordinuje veřejné i soukromé záměry na změny v území při respektování všech limitů využití území a nenarušuje dochované přírodní, kulturní a historické hodnoty celého území města Nový Jičín.

- (16a) Při územně plánovací činnosti vycházet z principu integrovaného rozvoje území, zejména měst a regionů, který představuje objektivní a komplexní posuzování a následné koordinování prostorových, odvětvových a časových hledisek.

ÚP Nový Jičín koordinuje rozvoj města se sousedními obcemi z hledisek prostorových, odvětvových i časových. Při stanovování základní koncepce rozvoje území a jednotlivých koncepcí – urbanistické, veřejné infrastruktury a koncepce uspořádání krajiny byly v ÚP Nový Jičín zohledněny vazby na okolí a byla vyhodnocena koordinace využívání území z hlediska

širších vztahů v území. V rámci ÚP Nový Jičín není navrženo pořadí změn v území (etapizace).

- (17) Vytvářet v území podmínky k odstraňování důsledků hospodářských změn lokalizací zastavitelných ploch pro vytváření pracovních příležitostí zejména v hospodářsky problémových regionech a napomoci tak řešení problémů v těchto územích.

Území města Nový Jičín je situováno v Rozvojové ose OS10 (Katowice -) hranice ČR/Polsko - Ostrava - Lipník nad Bečvou - Olomouc - Brno - Břeclav - hranice ČR/Slovensko (-Bratislava). ÚP Nový Jičín spolu s nabídkou ploch pro bydlení, nabízí rovněž určitou nabídku ploch pro rozvoj výrobních a jiných hospodářských aktivit. Územní plán vytváří v celém řešeném území územní podmínky pro vznik nových pracovních příležitostí – vymezuje zastavitelné plochy s možností realizací zařízení občanského vybavení, výroby a skladování pro průmyslovou výrobu a zemědělství atd. V místních částech dále vymezuje zejména plochy bydlení venkovské, v nichž je umožněna realizace staveb pro bydlení i staveb pro služby a podnikatelské aktivity malého rozsahu bez negativních vlivů na životní prostředí a nad přípustnou míru obtěžování okolí v obytném území, které nejlépe stabilizují obyvatele v daném území.

- (18) Podporovat vyvážený a polycentrický rozvoj sídelní struktury. Vytvářet územní předpoklady pro posílení vazeb mezi městskými a venkovskými oblastmi s ohledem na jejich rozdílnost z hlediska přírodního, krajinného, urbanistického i hospodářského prostředí.

Nový Jičín je jedním z přirozených historických center regionu a jeho rozvoj, pro nějž územní plán vytváří územní předpoklady, podmiňuje růst konkurenceschopnosti navazující oblasti. Převažující funkcí města je především funkce obytná. Ve městě je občanská vybavenost (veřejná, obchod, služby) odpovídající velikosti města a jeho spádového obvodu. Zároveň je zde i řada výrobních podniků a jsou zde zajištěny územní předpoklady pro vznik nových pracovních příležitostí. Je podpořen polycentrický rozvoj sídelní struktury tím, že jsou respektovány stávající fungující vazby na městské části i okolní obce. Na území města, jako přirozeného centra spádového území, jsou navrženy vhodné zastavitelné plochy pro vytvoření nových pracovních příležitostí, bydlení i zařízení veřejné infrastruktury. Realizací záměrů obsažených v ÚP Nový Jičín a jeho změnách zejména v oblasti bydlení, občanského vybavení a výroby, včetně rozvoje veřejné dopravní i technické infrastruktury dojde k posílení těchto kooperačních vazeb, vzhledem k tomu, že v rámci území města Nového Jičína lze realizovat určitý podíl bydlení v bytových i rodinných domech pro současné obyvatele města i pro přistěhovalé a město bude i nadále poskytovat pro obyvatele spádového území významný podíl pracovních příležitostí a kapacit v oblasti občanského vybavení. Pro novou výstavbu bytových domů navrhuje ÚP využít zejména zastavitelnou plochu Z 1 – „B. Martinů“. Pro novou výstavbu rodinných domů je možné, kromě již dříve v územním plánu uvažovaných lokalit „Bocheta“ - zastavitelná plocha Z 3 a v Žilině „Za Střelnici“ - zastavitelná plocha Z 11, využít nově navržených území, zejména zastavitelné plochy Z2 – Nový Jičín, Loučka a dalších drobnějších zastavitelných ploch navržených zejména ve vlastním městě Nový Jičín a v Žilině. Rozvoj výrobních aktivit je navržen v rámci stávajících územně stabilizovaných průmyslových a výrobních areálů a v rámci navržené průmyslové zóny v severovýchodním okraji zastavěného území Nového Jičína. Občanská vybavenost se bude rozvíjet zejména v rámci přestaveb zastavěného území vlastního města Nový Jičín a v rámci navržených zastavitelných ploch Z 84 a Z 85 na jižním okraji města, navazujících na zástavbu Bludovic. Výstavba některých objektů občanské vybavenosti je dále možná, při respektování dominantní obytné funkce i v plochách smíšených obytných (SC) a v plochách pro bydlení (BI, BV, BH). Územní plán rovněž vytváří územní předpoklady pro denní a víkendovou rekreaci obyvatel města i okolních obcí. Rozvoj sportovně rekreačních funkcí je navržen v rámci stávajících sportovně rekreačních areálů a v rámci navrženého lesoparku Na Skalkách. Další významnější plochy zeleně využitelné pro rekreaci, jak obyvatel města, tak okolních obcí jsou v polohách vzdálenějších od obytné zástavby a to v rámci území CHKO Poodří, v podhůří Beskyd směrem na Rybí, Štramberk a Ženklovu, včetně Starého Jičína a v rámci vlastního území CHKO Beskydy.

- (19) Vytvářet předpoklady pro rozvoj využití potenciálu a polyfunkční využívání opuštěných areálů a ploch (tzv. brownfields průmyslového, zemědělského, vojenského a jiného původu, vč. území bývalých vojenských újezdů). Hospodárně využívat zastavěné území (podpora přestaveb revitalizací a sanací území) a zajistit ochranu nezastavěného území (zejména zemědělské a lesní půdy) a zachování veřejné zeleně, včetně minimalizace její fragmentace.

Cílem je účelné využívání a uspořádání území úsporné v nárocích na veřejné rozpočty na dopravu a energie, které koordinací veřejných a soukromých zájmů na rozvoji území omezuje negativní důsledky suburbanizace pro udržitelný rozvoj území.

ÚP Nový Jičín flexibilním návrhem funkční regulace využití ploch s rozdílným způsobem využití vytváří předpoklady pro polyfunkční využívání opuštěných výrobních areálů a ploch a tím přispívá k hospodárnému využívání zastavěného území a zajišťuje tak ochranu nezastavěného území a zachování zeleně, včetně minimalizace její fragmentace a omezuje negativní důsledky suburbanizace. Areál bývalé tabákové továrny – Tabačka je v současné době k navrhovanému účelu již částečně využit. Území bývalé továrny Tonak na ulici Bezručova (přestavbová plocha P 1 – Nový Jičín, ul. Bezručova) je vymezeno jako plocha smíšená obytná, jejíž podmínky využití vytváří předpoklady pro polyfunkční využití tohoto území. V rámci Změny č. 2 územního plánu bylo změněno využití území části areálu Tonak na ulici Zborovská na plochu občanského vybavení a tím dána i možnost dalšího využití ploch, které v rámci areálu Tonak nebyly dlouhodobě využity k danému účelu. Územní plán dbá, aby bylo řádně využíváno stávající zastavěné území a teprve pokud to bude nutné, budou vymezovány nové plochy.

- (20) Rozvojové záměry, které mohou významně ovlivnit charakter krajiny, umísťovat do co nejméně konfliktních lokalit a následně podporovat potřebná kompenzační opatření. S ohledem na to při územně plánovací činnosti, respektovat veřejné zájmy např. ochrany biologické rozmanitosti a kvality životního prostředí, zejména formou důsledné ochrany zvláště chráněných území, lokalit soustavy Natura 2000, mokřadů, ochranných pásem vodních zdrojů, chráněné oblasti přirozené akumulace vod a nerostného bohatství, ochrany zemědělského a lesního půdního fondu. Vytvářet územní podmínky pro implementaci a respektování územních systémů ekologické stability a zvyšování a udržování ekologické stability a k zajištění ekologických funkcí krajiny i v ostatní volné krajině a pro ochranu krajinných prvků přírodního charakteru v zastavěných územích, zvyšování a udržování rozmanitosti venkovské krajiny. V rámci územně plánovací činnosti vytvářet podmínky pro ochranu krajinného rázu s ohledem na cílové kvality krajiny a vytvářet podmínky pro využití přírodních zdrojů.

ÚP Nový Jičín neobsahuje rozvojové záměry, které mohou významně negativně ovlivnit charakter krajiny, které by vyvolávaly potřebu kompenzačních opatření. ÚP Nový Jičín respektuje ochranu biologické rozmanitosti a kvality životního prostředí, záměry v něm obsažené nezasahují do zvláště chráněných území, lokalit soustavy Natura 2000, mokřadů, ochranných pásem vodních zdrojů, chráněné oblasti přirozené akumulace vod a nerostného bohatství. Zemědělský a lesní půdní fond je zabírán pouze v nezbytně nutném rozsahu. ÚP Nový Jičín vymezuje lokální prvky ÚSES a tím vytváří územní podmínky pro implementaci a respektování územních systémů ekologické stability a zvyšování a udržování ekologické stability a k zajištění ekologických funkcí i v ostatní volné krajině a pro ochranu krajinných prvků přírodního charakteru v zastavěných územích, zvyšování a udržování rozmanitosti venkovské krajiny. ÚP Nový Jičín vytváří podmínky pro ochranu krajinného rázu s ohledem na cílové charakteristiky a typy krajiny a vytváří podmínky pro využití přírodních zdrojů. ÚP Nový Jičín navrhuje koncepci technické infrastruktury a vymezuje zastavitelné plochy v takových lokalitách, aby co nejméně docházelo k narušení krajinného rázu. Územní plán rovněž vymezuje veřejně prospěšné stavby podporující dodávky kvalitní pitné vody a nakládání s odpadními vodami, plochy tvořící skladebné části územního systému ekologické stability krajiny nadregionální, regionální i lokální úrovně, jako plochy veřejně prospěšných opatření. ÚP Nový Jičín respektuje zvýšenou ochranu krajinného rázu (nenarušení blízkých pohledových horizontů, urbanistických kompozičních prvků, průhledů, významných stavebních dominant, viditelnosti z významných vyhlídkových bodů – pohledově určujících linií a směrů, krajinných kompozičních prvků atd.).

- (20a) Vytvářet územní podmínky pro zajištění migrační propustnosti krajiny pro volně žijící živočichy a pro člověka, zejména při umísťování dopravní a technické infrastruktury a při vymezování ploch pro bydlení, občanskou vybavenost, výrobu a skladování. V rámci územně plánovací činnosti omezovat nežádoucí srůstání sídel s ohledem na zajištění přístupnosti a prostupnosti krajiny, uplatňovat integrované přístupy k předcházení a řešení enviromentálních problémů.

ÚP Nový Jičín vytváří územní podmínky pro zajištění migrační propustnosti krajiny pro volně žijící živočichy i pro člověka a nenavrhuje srůstání sídel s ohledem na zajištění přístupnosti a prostupnosti krajiny. Z hlediska možného srůstání sídel je nutno vycházet z původní urbanistické struktury města. Město bylo a je historicky propojeno s Šenovem u Nového Jičína

a se svými místními částmi Loučka a Žilina. V těchto případech nelze požadavek na omezení nežádoucího srůstání sídel uplatňovat. V ostatních částech města je požadavek dodržován. Migrační propustnost krajiny je podpořena vymezením ploch přírodních – zeleň přírodního charakteru, zeleň - územního systému ekologické stability, prvků nadregionálních, regionálních i lokálních. Prvky nadregionální a regionální jsou vymezeny v souladu se Zásadami územního rozvoje Moravskoslezského kraje.

- (21) Vymezit a chránit ve spolupráci s dotčenými obcemi před zastavěním pozemky nezbytné pro vytvoření souvislých ploch veřejně přístupné zeleně v rozvojových oblastech a v rozvojových osách a ve specifických oblastech, na jejichž území je krajina negativně poznamenána lidskou činností, s využitím její přirozené obnovy; cílem je zachování souvislých pásů nezastavěného území v bezprostředním okolí velkých měst, způsobilých pro nenáročnou formy krátkodobé rekreace a dále pro vznik a rozvoj lesních porostů a zachování prostupnosti krajiny.

ÚP Nový Jičín nenavrhuje k zastavění pozemky nezbytné pro vytvoření souvislých ploch veřejně přístupné zeleně, které navazují na okolní krajinu, která zatím není příliš negativně poznamenána lidskou činností a zachovává souvislé pásy nezastavěného území bezprostředním okolí města i sousedních obcí, způsobilé pro nenáročnou formy krátkodobé rekreace a dále pro vznik a rozvoj lesních porostů a zachování prostupnosti krajiny. Zásady územního rozvoje Moravskoslezského kraje zařadily město Nový Jičín do oblasti specifických krajin Beskydského podhůří (F) – severovýchodní část do specifické krajiny Příbor - Nový Jičín (F-01), zbytek území do specifické krajiny Štramberk (F-03), pro které se stanovují cílové kvality ze ZÚR Moravskoslezského kraje. Zároveň do řešeného území zasahují přechodová pásma 46 a 48 mezi těmito specifickými oblastmi, pro které platí charakteristické znaky krajiny i podmínky pro zachování a dosažení cílových kvalit z obou těchto oblastí. V rámci stanovení koncepce systému sídelní zeleně byly územním plánem Nový Jičín vymezeny plochy ZV - zeleň – na veřejných prostranstvích, ZS - zeleň – soukromá a vyhrazená, ZO - zeleň – ochranná a izolační, ZP - zeleň – přírodního charakteru, SES - zeleň – přírodního charakteru – součást územního systému ekologické stability a ZLp - zeleň – lesopark. ÚP Nový Jičín respektuje stávající plochy veřejně přístupné zeleně a navrhuje i jejich doplnění. Ve většině případů se jedná o plochy přírodní a přírodě blízké ekosystémy, kdy jejich velká část je součástí kostry ekologické stability.

- (22) Vytvářet podmínky pro rozvoj a využití předpokladů území pro různé formy udržitelného cestovního ruchu (např. cykloturistika, agroturistika, poznávací turistika), při zachování a rozvoji hodnot území. Podporovat propojení míst, atraktivních z hlediska cestovního ruchu, turistickými cestami, které umožňují celoroční využití pro různé formy turistiky (např. pěší, cyklo, lyžařská, hipo).

ÚP Nový Jičín respektuje a vytváří podmínky rozvoje různých forem cestovního ruchu. Například v plochách bydlení, kterých je v územním plánu vymezeno nejvíce, je umožněna kromě realizace staveb pro bydlení i realizace staveb pro nerušící podnikatelské aktivity včetně zařízení občanského vybavení sloužící cestovnímu ruchu (ubytování, stravování, sport). Územím prochází evropská cyklotrasa Krakow - Wien a jsou vyznačeny další cyklistické trasy (č. 502, č. 6175). V rámci ÚP je navrženo doplnění cyklotras. V rámci změny č. 1 územního plánu byla na tělese zrušené železniční trati navrhována nová cyklostezka Nový Jičín – Hostašovice. ÚP Nový Jičín, jeho schválené změny i tato Změna č. 8 nenavrhuje sice přímo výstavbu zařízení cestovního ruchu, podmínky využití jednotlivých ploch vymezených v ÚP a v jeho změnách nepředstavují překážky pro rozvoj atraktivity města v této oblasti. Územní plán umožňuje výstavbu přístřešků pro turisty, odpočívadel, informačních tabulí, stavby pro sport a relaxaci včetně maloplošných hřišť apod. včetně staveb pro ubytování a stravování.

- (23) Podle místních podmínek vytvářet předpoklady pro lepší dostupnost území a zkvalitnění dopravní a technické infrastruktury s ohledem na prostupnost krajiny. Při umísťování dopravní a technické infrastruktury zachovat prostupnost krajiny a minimalizovat rozsah fragmentace krajiny; je-li to z těchto hledisek účelné, umísťovat tato zařízení souběžně. U stávající i budované sítě dálnic, kapacitních komunikací a silnic I. třídy zohledňovat i potřebu a možnosti umístění odpočívek, které jsou jejich nedílnou součástí. Zmírňovat vystavení městských oblastí nepříznivým účinkům tranzitní železniční a silniční dopravy, mimo jiné i prostřednictvím obchvatů městských oblastí, nebo zajistit ochranu jinými vhodnými opatřeními v území. Zároveň však vymezovat plochy pro novou obytnou zástavbu tak, aby byl

zachován dostatečný odstup od vymezených koridorů pro nové úseky dálnic, silnic I. třídy a železnic, a tímto způsobem důsledně předcházet zneprůchodnění území pro dopravní stavby i možnému nežádoucímu působení negativních účinků provozu dopravy na veřejné zdraví obyvatel (bez nutnosti budování nákladných technických opatření na eliminaci těchto účinků).

ÚP Nový Jičín respektuje záměry na rozvoj dopravní a technické infrastruktury převzaté z PÚR ČR a ZÚR Moravskoslezského kraje, tyto upřesňuje s ohledem na zachování prostupnosti krajiny a minimalizace rozsahu fragmentace krajiny. Využití fragmentů krajiny vzniklých po realizaci těchto záměrů je navrženo s ohledem na zajištění území proti nepříznivým účinkům silniční dopravy na životní prostředí. Konkrétní záměry dopravní a technické infrastruktury jsou v ÚP obsaženy v kapitole I.A.d) Koncepce veřejné infrastruktury, včetně podmínek pro jejich umístování.

- (24) Vytvářet podmínky pro zlepšování dostupnosti území rozšiřováním a zkvalitňováním dopravní infrastruktury s ohledem na potřeby veřejné dopravy a požadavky ochrany veřejného zdraví a v souladu s principy rozvoje udržitelné mobility osob a zboží, zejména uvnitř rozvojových oblastí a rozvojových os. Možnosti nové výstavby posuzovat vždy s ohledem na to, jaké vyvolá nároky na změny veřejné dopravní infrastruktury a veřejné dopravy. Vytvářet podmínky pro zvyšování bezpečnosti a plynulosti dopravy, ochrany a bezpečnosti obyvatelstva a zlepšování jeho ochrany před hlukem a emisemi, s ohledem na to vytvářet v území podmínky pro environmentálně šetrné formy dopravy (např. železniční, cyklistickou).

Nový Jičín má velmi dobrou dopravní dostupnost území silniční dopravou. Územím prochází dopravní spojení celoevropského významu směru sever-jih. ÚP Nový Jičín přebírá vymezení plochy pro rychlostní silnici R 48 z nadřazené územně plánovací dokumentace. ÚP Nový Jičín návrhem úprav na komunikační síti vytváří územní podmínky pro zlepšování dostupnosti území, rozšiřování a zkvalitňování dopravní infrastruktury s ohledem na potřeby veřejné dopravy a požadavky ochrany veřejného zdraví. ÚP Nový Jičín navrhuje územní podmínky pro zvyšování bezpečnosti a plynulosti dopravy, ochrany a bezpečnosti obyvatelstva a zlepšování jeho ochrany před hlukem a emisemi, s ohledem na to vytváří v území podmínky pro environmentálně šetrné formy dopravy (např. železniční, cyklistickou). Zlepšování dostupnosti území je zajištěno umožněním stavebních úprav komunikací (úpravy na jednotnou šířku, dobudování chodníků a pásů pro cyklisty, řešení drobných závad). Síť místních komunikací bude doplněna o přístupové trasy k plochám pro novou výstavbu. Kde je to účelné, jsou navrhovány plochy veřejných prostranství s převahou zpevněných ploch. Nové zastavitelné plochy jsou dopravně napojeny a je řešeno i napojení na stávající či navrhované inženýrské sítě.

- (24a) Na územích, kde dochází dlouhodobě k překračování zákonem stanovených hodnot imisních limitů pro ochranu lidského zdraví, je nutné předcházet dalšímu významnému zhoršování stavu. V územích, kde nejsou hodnoty imisních limitů pro ochranu lidského zdraví překračovány, vytvářet územní podmínky pro to, aby překročení nedošlo. Vhodným uspořádáním ploch v území obcí vytvářet podmínky pro minimalizaci negativních vlivů koncentrované výrobní činnosti na bydlení. Vymezovat plochy pro novou obytnou zástavbu tak, aby byl zachován dostatečný odstup od průmyslových nebo zemědělských areálů.

Při stanovování urbanistické koncepce včetně vymezení zastavitelných ploch bylo v ÚP postupováno tak, aby bylo k obtěžování ploch bydlení, rekreace a některých druhů občanského vybavení nadlimitními negativními dopady docházelo co nejméně – plochy jsou vymezeny mimo ochranná pásma výroby a mimo dosah nadlimitních negativních dopadů z dopravy i dopravy s výrobou související.

Pro zastavitelné plochy výroby byly stanoveny podmínky tak, aby případné negativní vlivy z provozované činnosti nezasahovaly za hranice ploch a byly tak minimalizovány dopady na plochy bydlení, některé druhy občanského vybavení (škol, školky, zdravotnická zařízení) a plochy sloužící k rekreaci. Rovněž dopravní koncepce byla v ÚP stanovena tak, aby nebyly nadlimitně obtěžovány plochy bydlení, některé druhy občanského vybavení a plochy sloužící k rekreaci. Plochy průmyslové výroby jsou v Novém Jičíně nejvíce soustředěny do průmyslového parku a dále kolem ul. Suvorovova, které mají napojení na silnici I/48 směr Ostrava, po rozšíření I/48 na R48 dojde k napojení i na směr Bělotín. ÚP Nový Jičín nenavrhuje novou výstavbu objektů hygienické ochrany (bydlení, vybrané druhy občanského vybavení apod.) na územích, kde dochází dlouhodobě k překračování zákonem stanovených mezních hodnot imisních limitů a vhodným uspořádáním ploch vytváří podmínky

pro minimalizaci negativních vlivů koncentrované výrobní činnosti na bydlení. Navrhuje plochy pro novou obytnou zástavbu tak, aby byl zachován dostatečný odstup od průmyslových nebo zemědělských areálů. S ohledem na tento požadavek je změnou č. 1 navržena nová regulace pro objekty hygienické ochrany, nacházející se v ochranném pásmu výkrmny krůt.

- (25) Vytvářet podmínky pro preventivní ochranu území a obyvatelstva před potenciálními riziky a přírodními katastrofami v území (záplavy, sesuvy půdy, eroze atd.) s cílem jim předcházet a minimalizovat jejich negativní dopady. Zejména zajistit územní ochranu ploch potřebných pro umístování staveb a opatření na ochranu před povodněmi a pro vymezení území určených k řízeným rozlivům povodní. Vytvářet podmínky pro zvýšení přirozené retence srážkových vod v území a využívání přírodě blízkých opatření pro zadržování a akumulaci povrchové vody tam, kde je to možné s ohledem na strukturu osídlení a kulturní krajinu jako jedno z adaptačních opatření v případě dopadů změny klimatu.

V území vytvářet podmínky pro zadržování, vsakování i využívání srážkových vod jako zdroje vody a s cílem zmírňování účinků povodní a sucha.

Při vymezení zastavitelných ploch zohlednit hospodaření se srážkovými vodami.

ÚP plochy s riziky jako jsou eroze a záplavy vymezuje jako nezastavitelné. Sesuvná území se nacházejí v území zejména v k.ú. Žilina u Nového Jičína a Bludovice u Nového Jičína. Sesuvná území zasahují částečně do některých zastavitelných ploch, které byly převzaty z původního územního plánu. Zástavba je v nich možná, je však podmíněna geologickým průzkumem a určitými zásadami a postupy zakládání staveb. ÚP obsahuje zásady hospodaření se srážkovými vodami.

- (26) Vymezovat zastavitelné plochy v záplavových územích a umísťovat do nich veřejnou infrastrukturu jen ve zcela výjimečných a zvláště odůvodněných případech. Vymezovat a chránit zastavitelné plochy pro přemístění zástavby z území s vysokou mírou rizika vzniku povodňových škod.

Hlavním vodním tokem v území je Jičínka, na toku je stanoveno záplavové území a vymezena aktivní zóna. Záplavové území s aktivní zónou je rovněž stanoveno na vodním toku Grasmanka. Na ostatních tocích v Novém Jičíně není záplavové území stanoveno. Územní plán Nový Jičín nevymezuje v záplavovém území žádné zastavitelné plochy ani neumísťuje novou veřejnou infrastrukturu.

- (27) Vytvářet podmínky pro koordinované umístování veřejné infrastruktury v území a její rozvoj a tím podporovat její účelné využívání v rámci sídelní struktury, včetně podmínek pro rozvoj digitální technické infrastruktury. Vytvářet rovněž podmínky pro zkvalitnění dopravní dostupnosti obcí (měst), které jsou přirozenými regionálními centry v území tak, aby se díky možnostem, poloze i infrastruktuře těchto obcí zlepšovaly i podmínky pro rozvoj okolních obcí ve venkovských oblastech a v oblastech se specifickými geografickými podmínkami.

Při územně plánovací činnosti stanovovat podmínky pro vytvoření výkonné sítě osobní i nákladní železniční, silniční, vodní a letecké dopravy, včetně sítě regionálních letišť, efektivní dopravní sítě pro spojení městských oblastí s venkovskými oblastmi, stejně jako řešení přeshraniční dopravy, protože mobilita a dostupnost jsou klíčovými předpoklady hospodářského rozvoje ve všech regionech.

ÚP Nový Jičín stanovuje účelnou koncepci veřejné infrastruktury. Nový Jičín si zachoval pozici střediska, ve kterém je soustředěna občanská vybavenost vyššího významu, pokrývající potřeby obyvatel spádového území (školaství, kultura, zdravotnictví a sociální péče, obchod, služby atd.). Koordinace sítě veřejné dopravní a technické infrastruktury je v ÚP Nový Jičín zajištěna vymezením společných tras a jejich koridorů pro vedení dopravní a technické infrastruktury.

- (28) Pro zajištění kvality života obyvatel zohledňovat potřeby rozvoje území, v dlouhodobém horizontu a nároky na veřejnou infrastrukturu, včetně veřejných prostranství. Návrh a ochranu kvalitních městských prostorů a veřejné infrastruktury je vhodné řešit ve spolupráci veřejného i soukromého sektoru s veřejností.

ÚP Nový Jičín vytváří územní předpoklady pro zajištění kvality života ve všech potřebných dlouhodobých souvislostech, včetně zajištění nároků na veřejnou infrastrukturu a ochranu kvalitních veřejných prostorů a veřejné infrastruktury. V ÚP jsou zkoordinovány veřejné a soukromé zájmy v území. V rámci ÚP Nový Jičín a jeho změn byla účelně stanovena základní koncepce rozvoje území města, urbanistická koncepce, koncepce veřejné infrastruktury s důrazem na vytváření kvalitních veřejných prostranství a koncepce uspořádání

krajiny. Zastavitelné plochy jsou navrhovány v návaznosti na zastavěné území, s ohledem na hospodárné využívání prostředků na veřejnou infrastrukturu.

- (29) Zvláštní pozornost věnovat návaznosti různých druhů dopravy. Vytvářet územní podmínky pro upřednostňování veřejné hromadné, cyklistické a pěší dopravy. S ohledem na to vymezovat plochy a koridory nezbytné pro efektivní integrované systémy veřejné dopravy nebo městskou hromadnou dopravu, umožňující účelné propojení ploch bydlení, ploch rekreace, občanského vybavení, veřejných prostranství, výroby a dalších ploch, s požadavky na kvalitní životní prostředí. Vytvářet tak podmínky pro rozvoj účinného a dostupného systému, který bude poskytovat obyvatelům rovné možnosti mobility a dosažitelnosti v území. S ohledem na to vytvářet podmínky pro vybudování a užívání vhodné sítě pěších a cyklistických cest, včetně doprovodné zeleně v místech, kde je to vhodné.

ÚP Nový Jičín vytváří zejména v podmínkách stanovených pro území města územní předpoklady pro zajištění návaznosti různých druhů dopravy v prostorech možných přestupů, vymezuje plochy a koridory pro efektivní integrované systémy veřejné dopravy umožňující účelné propojení ploch bydlení, ploch rekreace, občanského vybavení, veřejných prostranství, výroby a dalších ploch, s požadavky na kvalitní životní prostředí, a vytváří územní podmínky pro vybudování a užívání vhodné sítě pěších a cyklistických cest. Dopravní dostupnost zastavěného území i vymezených zastavitelných ploch odpovídá obecným požadavkům na ni, tj. v celém řešeném území nebyla potřeba vymezovat plochy pro nové zastávky pro hromadnou dopravu. Územní plán vytváří podmínky pro vybudování a užívání vhodné sítě pěších i cyklistických cest, vedení těchto cest je přípustné ve všech plochách s rozdílným způsobem využití vymezených v ÚP Nový Jičín.

- (30) Úroveň technické infrastruktury, zejména dodávku vody a zpracování odpadních vod je nutno koncipovat tak, aby splňovala požadavky na vysokou kvalitu života v současnosti i v budoucnosti.

ÚP Nový Jičín vytváří územní předpoklady pro zajištění řádného fungování systémů vodního hospodářství. Pro nové zastavitelné plochy je počítáno s rozvojem technické infrastruktury v potřebném rozsahu – napojením na stávající či navrhované vodovodní a kanalizační řady. ÚP má zpracovaný rozvoj technické infrastruktury dostatečně k velikosti a rozloze města a počtu obyvatel. Pro část zastavitelných ploch ÚP Nový Jičín se navrhuje trasy vedení technické infrastruktury, které podle potřeby obsahují i trasy nových vodovodních řadů a kanalizačních stok.

Celý skupinový vodovod je zásobován z Ostravského oblastního vodovodu (OOV) pod tlakem vodojemu Hájev. Napojení OOV z vodojemu Hájev je provedeno přes přívaděč OOV do vodojemu Skalky s následným čerpáním do vodojemu Salaš. Východní část města je zásobena z vodojemu Puntík, střed města z vodojemu Salaš, průmyslová zóna je napojena na přerušovací komoru Rybí, menší část města je zásobena z vodojemu Skalky. Z vodovodu Nového Jičína jsou zásobeny části obce Bludovice, Žilina, Loučka a Kojetín.

Pro skupinový vodovod Nový Jičín jsou k dispozici vodojemy Salaš, vodojem Skalky, vodojem Puntík a vodojem Suvorovova. Vodovod pro Straník je součástí skupinového vodovodu Hodslavice, který zásobuje mimo Straník i obec Hodslavice.

Město Nový Jičín je odkanalizováno soustavnou jednotnou stokovou sítí zaústěnou na mechanicko – biologickou ČOV. Stoková síť odvádí odpadní vody ze Šenova u NJ, Starého Jičína, z místní části Loučky a Žiliny na ČOV, která je vybudována na katastru obce Šenov u NJ. Místní části Bludovice a Straník nemají vybudovanou soustavnou kanalizaci.

- (31) Vytvářet územní podmínky pro rozvoj decentralizované, efektivní a bezpečné výroby energie z obnovitelných zdrojů, šetrné k životnímu prostředí, s cílem minimalizace jejich negativních vlivů a rizik při respektování přednosti zajištění bezpečného zásobování území energiemi.

ÚP Nový Jičín vytváří územní předpoklady pro rozvoj obnovitelných energetických zdrojů šetrných k životnímu prostředí vzhledem k charakteru a podmínkám území pouze v omezeném rozsahu. V území je možno umísťovat fotovoltaické systémy pro zásobování staveb elektrickou energií pouze na střeších a fasádách objektů a v plochách výroby a skladování. S ohledem na zachování krajinného rázu a harmonického vesnického prostředí ÚP nemá vymezenou žádnou zastavitelnou plochu pro výrobu energie z obnovitelných zdrojů. Tuto výrobu je však možné umístit ve stávajících a zastavitelných plochách pro výrobu a skladování, kde podmínky využití tuto výrobu připouští. Dále jsou fotovoltaické panely do výkonu 99 kWp umísťované na stavbách přípustné i v ostatních plochách v zastavěném

území a zastavitelných plochách, jelikož fotovoltaické panely do tohoto výkonu jsou považovány za technické zařízení stavby.

Změna č. 8 ÚP Nový Jičín nemá vliv na základní koncepci rozvoje města, upravuje pouze vymezení ploch s rozdílným způsobem využití v rámci zastavěného území města a nemá vliv na naplnění „Republikových priorit územního plánování pro zajištění udržitelného rozvoje“ stanovené politikou územního rozvoje v rámci ÚP Nový Jičín.

Území města Nový Jičín je **součástí rozvojové osy OS10** (Katowice–) hranice Polsko/ČR–Ostrava–Lipník nad Bečvou–Olomouc–Brno–Břeclav–hranice ČR/Slovensko (–Bratislava), s vymezením: obce mimo rozvojové oblasti, s výraznou vazbou na významné dopravní cesty, tj. dálnice D1, D2, rychlostní silnice R35, R46 a R48 a železniční trať č. 250 v úseku Brno–Břeclav a č. 270 v úseku Bohumín–Lipník nad Bečvou–Olomouc.

Území města Nový Jičín se týkají plochy a koridory dopravní infrastruktury:

- silniční - koridor kapacitní silnice **R48** - Bělotín - Frýdek-Místek - Český Těšín-hranice ČR/Polsko (-Kraków)

Území města Nový Jičín se týkají plochy a koridory technické infrastruktury a souvisejících rozvojových záměrů:

- dálkovody - koridor **DV3** - pro prodloužení produktovodu v úseku Loukov - Sedlnice a Sedlnice - letiště Mošnov

Územní plán Nový Jičín i jeho Změna č. 8 oba tyto koridory respektuje.

II.A.b.2 VYHODNOCENÍ SOULADU ÚZEMNÍHO PLÁNU NOVÝ JIČÍN A JEHO ZMĚNY Č. 8 SE ZÁSADAMI ÚZEMNÍHO ROZVOJE MORAVSKOSLEZSKÉHO KRAJE

Pro Nový Jičín jsou nadřazenou územně plánovací dokumentací **Zásady územního rozvoje Moravskoslezského kraje** (ZÚR MSK), vydané Zastupitelstvem Moravskoslezského kraje dne 22. prosince 2010 usnesením č. 16/1426, a Aktualizace č. 1 Zásad územního rozvoje Moravskoslezského kraje, vydaná Zastupitelstvem Moravskoslezského kraje dne 13. září 2018 usnesením č. 9/957. Aktualizace č. 5 ZÚR MSK z r. 2021, Aktualizace č. 3, Aktualizace č. 4, Aktualizace č. 2a ZÚR MSK z r. 2022 a Aktualizace č. 7 ZÚR MSK z r. 2023 se území Nového Jičína netýká. Aktualizace č. 2b ZÚR MSK s nabytím účinnosti 15. 10. 2022 se Nového Jičína týká vymezením koridoru DZ25 pro umístění přeložky silnice I/57 v trase oddáleného východního obchvatu sidel Kunín a Šenov u Nového Jičína nahrazujícím původní koridor územní rezervy D502.

1. Zásady územního rozvoje Moravskoslezského kraje, ve znění Aktualizace č. 1, č. 2a, č. 2b, č. 3, č. 4, č. 5, č. 6 a č. 7 stanovují priority územního plánování pro dosažení vyváženého vztahu územních podmínek pro hospodářský rozvoj, sociální soudržnost obyvatel a příznivé životní prostředí kraje takto, *s komentářem k plnění priorit v rámci ÚP Nový Jičín a jeho Změny č. 8 (psáno kurzívou)*:
2. Dokončení dopravního napojení kraje na nadřazenou silniční a železniční síť mezinárodního a republikového významu –
ÚP Nový Jičín i jeho Změnou č. 8 ÚP Nový Jičín jsou respektovány plochy a koridory dopravní veřejné infrastruktury:
 - **D5** – D48 – Palačov – Nový Jičín, stavební úpravy dálnice II. třídy
 - **D6** – D48 – Nový Jičín – Rybí, stavební úpravy dálnice II. třídy
 - **DZ25** – I/57 Kunín - Šenov u Nového Jičína, východní obchvat obcí.
3. Zkvalitnění a rozvoj dopravního propojení západní části kraje (ORP Krnov, ORP Bruntál, ORP Rýmařov, ORP Vítkov) s krajským městem a s přilehlým územím ČR (Olomoucký kraj) a Polska –
Netýká se řešeného území.
4. Vytvoření podmínek pro stabilizované zásobování území energiemi včetně rozvoje mezistátního propojení s energetickými systémy na území Slovenska a Polska – *ÚP Nový Jičín i jeho Změnou č. 8 ÚP Nový Jičín jsou respektovány plochy a koridory veřejné technické infrastruktury:*

- **PR1** – Produktovod DN 200

5. Vytvoření podmínek pro:

- rozvoj polycentrické sídelní struktury podporou kooperačních vazeb spádových obcí,
- rozvoj rezidenční, výrobní a obslužné funkce spádových obcí.

ÚP Nový Jičín i jeho Změna č. 8 ÚP Nový Jičín vytváří návrhem úprav v dopravní i technické infrastruktuře územní předpoklady rozvoje polycentrické sídelní struktury včetně návrhu ploch zejména pro bydlení zajišťující rozvoj integrovaných částí spádového území města.

6. V rámci územního rozvoje sídel:

- preferovat efektivní využívání zastavěného území (tj. přednostní využití nezastavěných ploch v zastavěném území a ploch určených k asanaci, změnu využití objektů a areálů původní zástavby v rámci zastavěného území) před vymezováním nových ploch ve volné krajině,
- nové rozvojové plochy nevymezovat v lokalitách, kde by jejich zastavění vedlo ke srůstání sídel a zvýšení neprůchodnosti území
- nové plochy pro obytnou zástavbu vymezovat v dostatečném odstupu od koridorů vymezených pro umístění nových úseků dálnic, silnic I. třídy a železnic,
- preferovat lokality mimo stanovená záplavová území.

V řešeném území se nacházejí plochy a areály, jež je možno označit za typické brownfields (areály bývalých zemědělských podniků nebo průmyslových (bývalých vojenských opravárenských) areálů)), které ÚP zahrnuje do ploch přestaveb umožňujících jejich další rozvoj zejména jako ploch výroby a skladování. Zastavitelné plochy jsou vymezeny v přímé návaznosti na zastavěné území, nesměřují ke srůstání sídel a neomezují průchodnost území. Nové stavby dálnic a silnic I. třídy jsou v řešeném území vymezeny zejména ve stávajících koridorech. Nové zastavitelné plochy nejsou navrhovány do vymezených záplavových území.

7. Ochrana a zkvalitňování obytné funkce sídel a jejich rekreačního zázemí; rozvoj obytné funkce řešit současně s odpovídající veřejnou infrastrukturou. Podporovat rozvoj systémů odvádění a čištění odpadních vod.

V územním plánu jsou vymezeny plochy pro novou obytnou výstavbu, včetně podmínek pro rozvoj rekreačních území i pro zlepšení podmínek veřejné dopravní i technické infrastruktury. Pro všechny vymezené zastavitelné plochy je současně navržena příslušná dopravní a technická infrastruktura, včetně nových kanalizačních stok nebo jsou stanoveny podmínky pro jejich rozvoj.

7a. Podporovat rozvoj systémů odvádění a čištění povrchových vod včetně vytváření podmínek pro zvýšení přirozené retence srážkových vod v území s ohledem na strukturu osídlení a kulturní krajinu jako alternativu k umělé akumulaci vod.

Dešťové vody je doporučeno vhodnými terénními úpravami v maximální míře zadržovat v území; pro zachování retenčních schopností území je pro novou výstavbu u vybraných ploch s rozdílným způsobem využití stanoven maximální koeficient zastavění pozemku, při jehož dodržení bude dešťovým vodám umožněn přiměřený vsak do terénu.

8. Rozvoj rekreace a cestovního ruchu na území Slezských Beskyd, Moravských Beskyd a Oderských vrchů, Nízkého a Hrubého Jeseníku a Zlatohorské vrchoviny; vytváření podmínek pro využívání přírodních a kulturně historických hodnot daného území jako atraktivit cestovního ruchu při respektování jejich nezbytné ochrany

Řešené území není součástí výše uvedených rekreačních oblastí, přesto ÚP navrhuje podmínky pro rozvoj zejména sportovně rekreačních aktivit a možností využití kulturně historických hodnot historického jádra Nového Jičína.

10. Vytváření územních podmínek pro rozvoj integrované hromadné dopravy

V řešeném území je provozována veřejná autobusová a železniční doprava; územní plán tento systém zachovává a vytváří územní podmínky pro jeho další rozvoj.

11. Vytváření územních podmínek pro rozvoj udržitelných druhů dopravy (pěší dopravy a cyklo dopravy) v návaznosti na ostatní dopravní systémy kraje; podpora rozvoje systému pěších a cyklistických tras s vazbou na přilehlé území ČR, Slovenska a Polska

V územním plánu jsou stávající pěší turistické trasy i cyklotrasy zachovány a jsou navrženy nové cyklotrasy, které propojí bezkolízně stávající cyklostezky a cyklotrasy; návaznost na Slovensko ani Polsko území města Nový Jičín nemá.

12. Polyfunkční využití rekultivovaných a revitalizovaných ploch
V řešeném území se rekultivované ani revitalizované plochy v současné době nevyskytují.
13. Stabilizace a postupné zlepšování stavu složek životního prostředí především v centrální a východní části kraje. Vytváření podmínek pro postupné snižování zátěže obytného a rekreačního území hlukem a emisemi z dopravy a výrobních provozů. Vytváření územní podmínky pro výsadbu zeleně, přednostně v oblastech s dlouhodobě zhoršenou kvalitou ovzduší.,
Území města Nový Jičín patří k oblastem s dlouhodobě zhoršenou kvalitou ovzduší. Výsadba zeleně je přípustná téměř ve všech plochách s rozdílným způsobem využití vymezených v územním plánu. Územní plán vytváří podmínky pro výsadbu zeleně také stanovením maximálního procenta zastavění na 40 % u zastavitelných ploch BH, BI, BV, na 70 % u zastavitelných ploch VL, VD, VZ, VS a na 85 % u přestavbových ploch VL, VD, VZ, VS. Na území města Nový Jičín se nevyskytují žádné velké stacionární zdroje znečištění ovzduší, snížení zatížení emisemi z dopravy na dálniční i silniční síti je mimo možnosti územního plánu; územní plán však vytváří územní předpoklady pro realizaci opatření snižující negativní vlivy dopravy na zastavěné území (protihlukové stěny, protihlukové valy, ochranná zeleň apod.) zároveň do blízkosti dálnice a silnic se nevymezují žádné plochy pro novou obytnou, rekreační ani další výstavbu citlivou na hluk a emise z dopravy.
14. Ochrana přírodních, kulturních a civilizačních hodnot směřující k udržení a zachování nejvýraznějších jevů a znaků, které vystihují jedinečnost a nezaměnitelnost charakteru území
Přírodní, kulturní a civilizační hodnoty řešeného území jsou v územním plánu respektovány, ochrana jevů a znaků, které udávají charakter a jedinečnost území, je zajištěna – zejména jde o území historického jádra města, nemovitě kulturní památky, souvislé plochy lesní i ostatní krajinné zeleně (zejména vybrané významné krajinné prvky), včetně harmonické zemědělské krajiny v integrovaných venkovských sídlech.
15. Preventivní ochrana území před současnými i předvídatelnými bezpečnostními hrozbami přírodního a antropogenního charakteru s cílem minimalizovat negativní dopady možných mimořádných událostí a krizových situací na chráněné zájmy na území kraje, přičemž za chráněné zájmy jsou považovány především životy a zdraví osob, životní prostředí a majetek
V řešeném území jsou stanovena záplavová a sesuvná území. Do stanovených záplavových území nejsou navrhovány nové zastavitelné plochy a pro případnou realizaci staveb v potenciálních sesuvných územích jsou v ÚP stanoveny podmínky. Jiná současná ani potenciální rizika přírodního nebo antropogenního charakteru v území nehrozí.
16. Respektování zájmů obrany státu
V územním plánu jsou zájmy obrany státu respektovány v obecné poloze (jsou respektovány legislativní požadavky), konkrétní požadavky nebyly vzneseny.
- 16a. Respektování zájmů ochrany obyvatelstva za účelem předcházení vzniku mimořádných událostí a krizových situací a zajištění připravenosti na jejich řešení
V územním plánu jsou zájmy ochrany obyvatelstva respektovány v obecné poloze, konkrétní požadavky nebyly vzneseny.
- 16b. Ochrana a využívání zdrojů černého uhlí v souladu s principy udržitelného rozvoje.
Chráněné ložiskové území pro černé uhlí je v územním plánu vyznačeno a respektováno.

V Zásadách územního rozvoje Moravskoslezského kraje, ve znění Aktualizace č. 1, č. 2a, č. 2b, č. 3, č. 4, č. 5 a č. 7, je potvrzeno zařazení území města Nový Jičín do **Rozvojové osy republikového významu OS10 (Katowice–) hranice ČR/Polsko – Ostrava – Lipník nad Bečvou – Olomouc – Brno – Břeclav – hranice ČR/Slovensko (–Bratislava)**. Pro plánování a koordinaci územního rozvoje v rozvojových oblastech a osách jsou stanoveny požadavky na využití území, kritéria a podmínky pro rozhodování o změnách v území a úkoly pro územní plánování obcí. Společnými požadavky na účelné a hospodárné uspořádání území ve vymezených rozvojových oblastech a osách jsou:

- Zohledňování přírodních, kulturních a civilizačních hodnot území při vymezování rozvojových ploch a koridorů dopravní a technické infrastruktury.

- Vymezování nových ploch pro bydlení, rekreaci a občanskou vybavenost vždy včetně odpovídající veřejné infrastruktury a při uplatňování těchto kritérií:
 - preference lokalit dříve zastavěných nebo devastovaných území (brownfields) a v prolukách stávající zástavby;
 - lokality mimo stanovená záplavová území;
 - zachování průchodnosti území.
- Uplatňování těchto kritérií při vyhledávání území pro vymezení nových rozvojových ploch:
 - vazba na významná sídla ve struktuře osídlení;
 - existující nebo plánovaná vazba na nadřazenou síť dopravní infrastruktury;
 - preference lokalit dříve zastavěných nebo devastovaných území (brownfields) a v prolukách stávající zástavby;
 - lokality mimo stanovená záplavová území;
 - zachování průchodnosti území.
- Zkvalitnění a rozvoj dopravního propojení a dopravní obsluhy hlavních sídelních center a jejich spádového území, včetně podpory rozvoje systémů integrované hromadné dopravy ve vazbě na pěší dopravu a cyklodopravu.

Uvedené požadavky jsou v územním plánu splněny:

- *vymezené zastavitelné plochy i plochy přestavby jsou převážně určeny pro rozvoj obytné funkce (plochy obytné, určené prioritně pro výstavbu bytových nebo rodinných domů včetně příslušné dopravní a technické infrastruktury), smíšené obytné (určené prioritně pro obytnou funkci a občanské vybavení), občanské vybavení (pro veřejnou, komerční a sportovní vybavenost), rekreaci (veřejnou, rodinnou), výrobu a skladování, smíšenou výrobní, dopravní a technické vybavení a veřejná prostranství. Veškeré vymezené zastavitelné plochy přímo navazují na zastavěné území a nevyvolávají negativní vlivy na přírodní, kulturní ani civilizační hodnoty území; koridory dopravní infrastruktury jsou vymezeny vesměs v trasách stávajících komunikací, koridor technické infrastruktury jsou vymezeny pouze pro výstavbu produktovodu, vodovodního přivaděče a napojení nových trafostanic přírodním vedením VN 22 kV;*
- *nevyužitá plocha bývalých zemědělských a průmyslových areálů jsou navrženy k přestavbě vesměs jako plochy výroby a skladování;*
- *záplavové území je v řešeném území respektováno a nejsou do něj navrhovány nové zastavitelné plochy;*
- *vymezením zastavitelných ploch nedojde k výraznějšímu omezení průchodnosti území;*
- *rozvojové plochy pro ekonomické aktivity jsou vymezeny zejména v rámci ploch přestavby nebo v plochách navazujících na stávající výrobní areály;*
- *dopravní dostupnost a dopravní obsluha řešeného území je dobrá, hromadná doprava je zajištěna autobusovou nebo osobní železniční dopravou, s návazností na značené turistické trasy a cyklotrasy.*

Změna č. 8 ÚP Nový Jičín nemá vliv na základní koncepci rozvoje města, upravuje pouze vymezení ploch s rozdílným způsobem využití v rámci zastavěného území města.

Požadavky na využití území, kritéria a podmínky pro rozhodování o změnách v území rozvojové osy OS10:

- Zkvalitnění a rozvoj dopravního propojení se sousedními rozvojovými oblastmi a osami v ČR (OB8 Olomouc, OB9 Zlín), v Polsku (Bielsko-Biala, Katowice) a na Slovensku (Žilina).
ÚP vytváří vymezením koridoru pro stavební úpravy dálnice D48 územní předpoklady pro dopravní propojení s Metropolitní rozvojovou oblastí OB2 Ostrava a OB8 Olomouc i s Polskem (Bielsko-Biala, Katowice) a Slovenskem (Žilina).
- Zkvalitnění dopravní obsluhy území a posílení vazby na specifickou oblast nadmístního významu SOB N2 Budišovsko-Vítkovsko.
Netýká se řešeného území.
- Vytvoření územních podmínek pro umístění republikově významných zařízení energetické infrastruktury.

ÚP Nový Jičín i jeho Změnou č. 8 ÚP Nový Jičín jsou respektovány plochy a koridory veřejné energetické infrastruktury - PR1 – Produktovod DN 200.

- Vytváření územních podmínek pro restrukturalizaci ekonomiky s důrazem na modernizaci průmyslu, rozvoj služeb.

ÚP Nový Jičín navrhuje plochy pro restrukturalizaci ekonomiky a rozvoj služeb v rámci ploch přestavby nevyužívaných zemědělských areálů a bývalých vojenských opravárenských areálů i v rámci nově navržených ploch pro výrobu a skladování situovaných na východním okraji zastavěného území města.

- Ochrana jedinečných hodnot CHKO Poodří.

Netýká se řešeného území.

Změna č. 8 ÚP Nový Jičín nemá vliv na základní koncepci rozvoje města, upravuje pouze vymezení ploch s rozdílným způsobem využití v rámci zastavěného území města.

Úkoly pro územní plánování:

- Při zpřesňování ploch a koridorů nadmístního významu včetně územních rezerv a vymezení skladebných částí ÚSES koordinovat vazby a souvislosti s přilehlým územím Olomouckého a Zlínského kraje.

ÚP zpřesňuje plochy a koridory nadmístního významu včetně územních rezerv a skladebných částí ÚSES - viz následující text. Úkol koordinace vazeb a souvislostí s přilehlým územím Olomouckého a Zlínského kraje se netýká řešeného území, město Nový Jičín s územím Olomouckého a Zlínského kraje nesousedí.

Změna č. 8 ÚP Nový Jičín nemá vliv na plochy a koridory nadmístního významu, upravuje pouze vymezení ploch s rozdílným způsobem využití v rámci zastavěného území města.

PLOCHY A KORIDORY VEŘEJNÉ INFRASTRUKTURY, ÚSES, ÚZEMNÍ REZERVY

Zásady územního rozvoje Moravskoslezského kraje, ve znění Aktualizace č. 1, č. 2a, č. 2b, č. 3, č. 4, č. 5 a č. 7, vymezují pro území Nového Jičína níže uvedené plochy a koridory dopravní a technické infrastruktury:

- **D5** - D48 Palačov - Nový Jičín, stavební úpravy dálnice II. třídy
- **D6** - D48 Nový Jičín - Rybí, stavební úpravy dálnice II. třídy
- **DZ25** - I/57 Kunín – Šenov u Nového Jičína
- **PR1** - Produktovod DN 20
- **V502** - Vodovodní přívaděč Mankovice-N. Jičín, posílení SV Nový Jičín z přívaděče OOV Fulnek – Hranice (územní rezerva)

V rámci řešení ÚP Nový Jičín a jeho změn jsou plochy a koridory dopravní a technické veřejné infrastruktury respektovány a zpřesňovány. Tyto plochy a koridory jsou rovněž zařazeny mezi veřejně prospěšné stavby. Změna č. 8 ÚP Nový Jičín nemá vliv na plochy a koridory nadmístního významu, upravuje pouze vymezení ploch s rozdílným způsobem využití v rámci zastavěného území města.

Zásady územního rozvoje Moravskoslezského kraje, ve znění Aktualizace č. 1, č. 2a, č. 2b, č. 3, č. 4, č. 5 a č. 7, vymezují pro území Nového Jičína níže uvedené plochy a koridory pro ÚSES nadregionální a regionální úrovně.

- **NB ÚSES - 144 MH (MB)** – nadregionální biokoridor, cílové ekosystémy - mezofilní hájové, příp. mezofilní bučinné.
- **NB ÚSES – 144 MB** – nadregionální biokoridor, cílové ekosystémy - mezofilní bučinné
- **NB ÚSES – 145 MB** – nadregionální biokoridor, cílové ekosystémy - mezofilní bučinné
- **R ÚSES – 137** – regionální biocentrum Hrabí, mezofilní hájové, mezofilní bučinné
- **R ÚSES – 190** – regionální biocentrum Nad Straníkem, mezofilní bučinné
- **R ÚSES – 195** – regionální biocentrum Petřkovická hora, mezofilní bučinné
- **R ÚSES – 536** – regionální biokoridor, mezofilní hájové, mezofilní bučinné
- **R ÚSES – 538** – regionální biokoridor, mezofilní bučinné, hygromfilní, hydrofilní

ÚP respektuje a zpřesňuje tyto plochy a koridory ÚSES a doplňuje je o vymezení místního systému ÚSES. Tyto plochy a koridory jsou zároveň zařazeny mezi veřejně prospěšná opatření. Změna č. 8 ÚP Nový Jičín nemá vliv na plochy a koridory nadmístního významu, upravuje pouze vymezení ploch s rozdílným způsobem využití v rámci zastavěného území města.

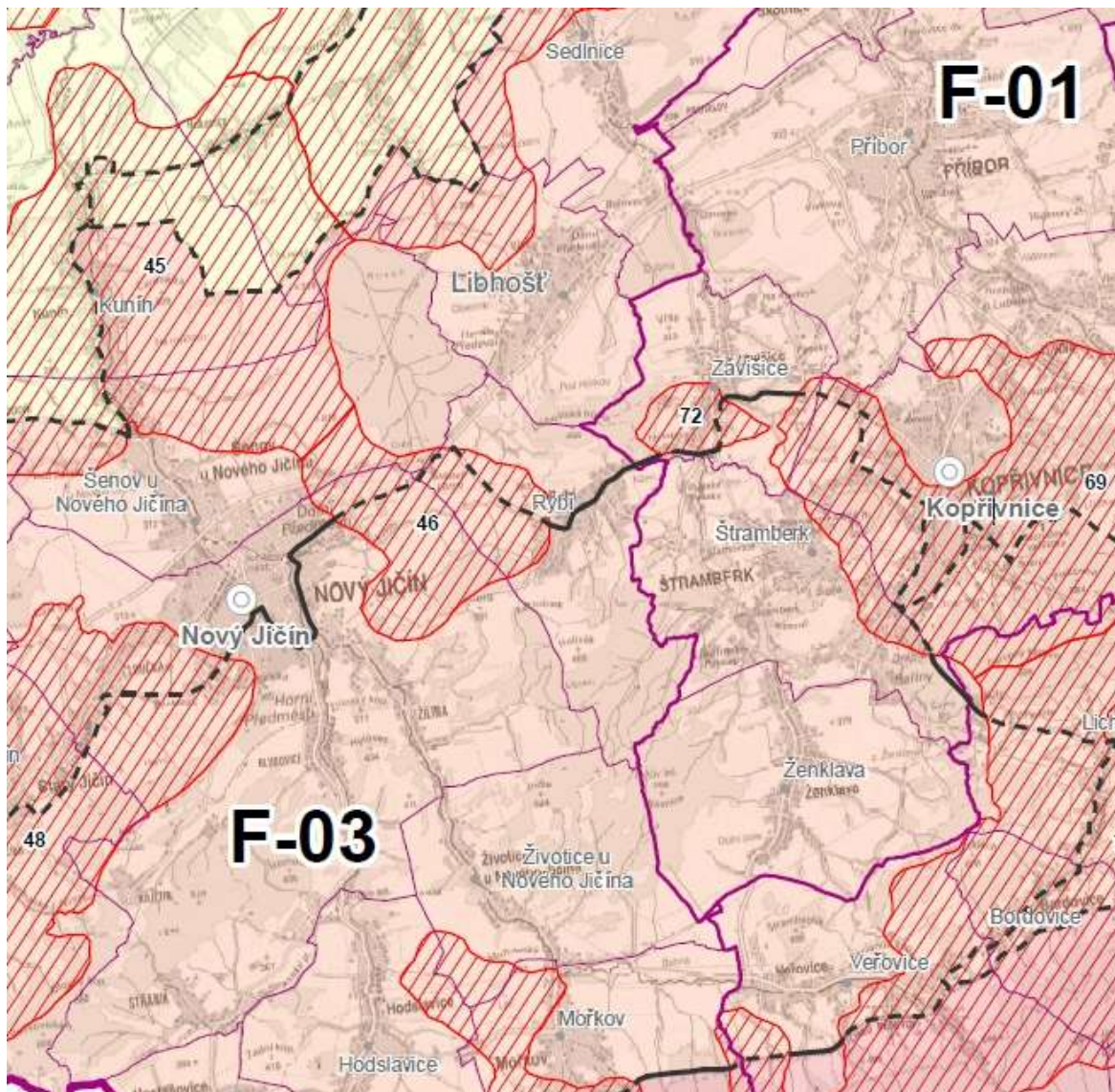
Podle Zásad územního rozvoje Moravskoslezského kraje, ve znění Aktualizace č. 1, č. 2a, č. 2b, č. 3, č. 4, č. 5 a č. 7, spadá území města Nový Jičín do území s civilizačními hodnotami nadmístního významu – do území s hustou a hierarchizovanou dopravní infrastrukturou ve východní části území kraje - silniční a železniční síť včetně mezinárodního Letiště Ostrava (Letiště Leoše Janáčka), pro kterou jsou stanoveny následující obecné úkoly pro územní plánování a požadavky na využití území, týkající se území Nového Jičína:

- Vytvářet územní podmínky pro zachování vizuálního vlivu vymezených přírodních, kulturních a civilizačních hodnot. Vymezovat plochy pro výrazově konkurenční záměry jen ve výjimečných a zvláště odůvodněných případech a ve veřejném zájmu.
- Při upřesňování ploch a koridorů staveb dopravní a technické infrastruktury minimalizovat riziko narušení vymezených hodnot a jejich vizuálního vlivu v závislosti na konkrétních terénních podmínkách vhodným vymezením koridoru trasy a lokalizací staveb.

Požadavky jsou splněny – vymezené zastavitelné plochy jsou v převážné většině vymezeny pro novou obytnou výstavbu a částečně pro plochy výroby a skladování, bez negativních vlivů na přírodní, kulturní nebo civilizační hodnoty území, plochy pro výrazově konkurenční záměry nejsou vymezeny; v oblasti dopravní infrastruktury jsou, kromě koridoru pro stavební úpravy dálnice D48, navrženy pouze nové místní komunikace pro zajištění dopravní obsluhy vymezených zastavitelných ploch; nové koridory technické infrastruktury jsou vymezeny pro výstavbu produktovodu a územní rezerva pro vodovodní přivaděč; plochy a koridory vymezené pro nové stavby dopravní a technické infrastruktury nejsou ve střetu s hodnotami řešeného území a nenarušují jejich vizuální působení. Změna č. 8 ÚP Nový Jičín nemá vliv na výše uvedené hodnoty, upravuje pouze vymezení ploch s rozdílným způsobem využití v rámci zastavěného území města.

Zásady územního rozvoje Moravskoslezského kraje, Aktualizace č. 1, č. 2a, č. 2b, č. 3, č. 4, č. 5, č. 6 a č. 7 (dále jen ZÚR MSK) dále vymezují typy krajín jako jednotlivé specifické krajiny a jako dílčí skladebné části oblastí specifických krajín. Pro každou specifickou krajinu ZÚR MSK stanovují charakteristické znaky a cílové kvality včetně podmínek pro jejich zachování nebo dosažení.

Území Nového Jičína spadá do oblasti specifických krajín Beskydského podhůří (F) – severovýchodní část do specifické krajiny Příbor - Nový Jičín (F-01), zbytek území do specifické krajiny Štramberský (F-03) - viz příložený výřez výkresu A.3 - Výkres krajín, pro které se stanovují cílové kvality ze ZÚR Moravskoslezského kraje. Zároveň do řešeného území zasahují přechodová pásma 46 a 48 mezi těmito specifickými oblastmi, pro které platí charakteristické znaky krajiny i podmínky pro zachování a dosažení cílových kvalit z obou těchto oblastí.



Výřez výkresu A.3 - Výkres krajiny, pro které se stanovují cílové kvality ZÚR Moravskoslezského kraje

Příbor - Nový Jičín (F-01)

Charakteristické znaky krajiny:

- Přírodní dominanty: Salaš (364 m n. m.), Hůrka (380 m n. m.), Starojičský kopec (496 m n. m.), Peklisko (305 m n. m.) a pohledová silueta Štramberské vrchoviny (specifická krajina F-03).
- Zvlněná zemědělská krajina s průmyslovými centry s mírným úklonem od Štramberské vrchoviny k údolní nivě Odry, rozčleněná údolními vodními toků s doprovodem břehových porostů a převahou lineárních lánových vsí v sídelní struktuře.
- Hustá struktura osídlení podél silnice R48 s významnými průmyslovými centry (Kopřivnice, Příbor, Nový Jičín) a hustou sítí dopravní a technické infrastruktury.
- Zachovaná historická jádra velkých měst (Nový Jičín, Příbor).
- Starojičský hrad na výrazném Starojičském kopci (496 m n. m.) nad Starým Jičínem.

Cílové kvality

CÍLOVÁ KVALITA (CK)	PLATNOST CK V RÁMCI SPECIFICKÉ KRAJINY
Intenzivně urbanizovaná zemědělsko-průmyslová krajina v pásu podél silnice R48, s významnými sídelně průmyslovými centry (Kopřivnice, Příbor, Nový Jičín) a hustou sítí dopravní a technické infrastruktury.	Správní obvody obcí Nový Jičín, Libhošť, Příbor, Kopřivnice.
Zvlněná zemědělská krajina rozčleněná mělce zahloubenými údolími vodních toků (Jičínka, Sedlnice, Lubina, Trnávka) s doprovodem břehových porostů, prvky nelesní zeleně a menšími lesními celky s osídlením převážně charakteru lineárních lánových vsí.	Celé území specifické krajiny F-01.
Krajina s emblematickým panoramatem Starojičínského hradu, se zachovaným významem historických městských jader (Jičín, Příbor, Brušperk) a lokálních kulturně historických dominant (kostely ve Starém Jičíně, Sedlnicích, Fryčovicích, zámek Trnávka, zámek a kostel v Kuníně, kostel v Šenově, v Jeseníku nad Odrou).	Okruh viditelnosti Starojičínského hradu a kulturních dominant a siluet uvedených sídel.

Podmínky pro zachování a dosažení cílových charakteristik:

- Při vymezování nových zastavitelných území respektovat pohledový obraz, dochované krajinné struktury a ostatní hodnoty této specifické krajiny. Mimo hlavní centra osídlení zachovat strukturu lineárních lánových vsí.
Nové plochy pro výstavbu jsou navrženy zejména na území města Nový Jičín mimo území historického jádra a u integrovaných sídel je navržena pouze v omezeném rozsahu zachovávajícím stávající strukturu.
- Chránit a posilovat krajinný a funkční význam vodních toků vč. přilehlých ploch s doprovodem břehových porostů jako výrazných krajinných os.
ÚP nenavrhuje nové plochy pro výstavbu do prostoru vodních toků a jejich doprovodných břehových porostů.
- Chránit a posilovat prvky nelesní rozptýlené zeleně v liniových, skupinových i soliterních formách jako struktur prostorového členění krajiny s funkcí prvků ÚSES.
ÚP v maximální míře respektuje významné krajinné prvky nenavrhuje nové plochy pro výstavbu do ploch se vzrostlou zelení.
- Zachovat celistvost izolovaných lesních celků.
ÚP zasahuje do lesních porostů pouze ve výjimečných případech zejména pro liniové stavby, které nelze vést v jiných trasách.
- Chránit pohledový obraz kulturních historických dominant v krajinných panoramatech i v dílčích scenériích.
ÚP nenavrhuje v blízkosti kulturních historických dominant (historické jádro) novou výstavbu, která by narušila jejich dominantní postavení v panoramatu města. Změna č. 8 ÚP Nový Jičín nemá vliv na zachování a dosažení cílových charakteristik krajiny, upravuje pouze vymezení ploch s rozdílným způsobem využití v rámci zastavěného území města.

Štramberk (F-03)

Charakteristické znaky krajiny:

- Protážené krajinné struktury Veřovické brázdy, Ženkavské kotliny a údolí Jičínky oddělující dynamická panoramata přilehlých částí Štramberské vrchoviny a Radhoštské hornatiny (G-01).
- Osídlení soustředěné v údolních partiích podél vodních toků (Jičínka, Sedlnice).
- Přírodní charakter vyšších partií krajiny.
- Přírodní dominanty: Petřkovičská hůrka (607 m n. m.), Strážnice (545 m n. m.), Hlásnice (558 m n. m.), Bílá Hora (557 m n. m.), Červený Kámen (690 m n. m.), Na Peklách (602 m n. m.), Štramberčák (498 m n. m.), Zadní Kopec (417 m n. m.), Včelín (432 m n. m.), Mořkovský vrch (427 m n. m.).
- Štramberský kras – jeskyně Šipka (NPP).

- MPR Štramberská Trúba – Štramberská Trúba je věž původního štramberského hradu, založeného koncem 13. století.

Cílové kvality

CÍLOVÁ KVALITA (CK)	PLATNOST CK V RÁMCI SPECIFICKÉ KRAJINY
V údolních partiích hustě osídlená zemědělská krajina, s prvky nelesní zeleně podél vodních toků, pohledově sevřená panoramata Štramberské vrchoviny a Radhošské hornatiny (krajina G-01), s dynamickými sceneriemi převážně zalesněných okrajových vrcholových partií, s řadou krajinných dominant.	Celé území specifické krajiny F-03.
Krajina s venkovskými sídly převážně lineární lánové formy s částečně dochovanou rozptýlenou zástavbou a vizuálním významem lokálních dominant sakrálních staveb.	K.ú. Bludovice u N. Jičína, Žilina u N. Jičína, Životice u N. Jičína, Ženkla, Bordovice, Hodslavice, Rybí a okruh viditelnosti lokálních dominant.
Krajina s dochovaným emblematickým panoramatem historického jádra Štramberska a hradu Trúba.	Okruh viditelnosti emblematického panoramatu.

Podmínky pro zachování a dosažení cílových charakteristik:

- Při vymezování nových zastavitelných území respektovat pohledové scenérie přírodních dominant a horských hřbetů a jejich vizuální vztahy přes krajinné struktury údolních sníženin, nevytvářet nové pohledové dominanty nebo bariéry.
Rozvojové plochy, vymezené v územním plánu, jsou vymezeny v přímé návaznosti na zastavěné území a ÚP stanovuje podmínky pro zachování struktury a charakteru stávající zástavby.
- Chránit a posilovat krajinné struktury vodních toků Jičínky a Sedlnice s doprovodem břehových porostů a segmenty nelesní krajinné zeleně.
ÚP nenavrhuje nové plochy pro výstavbu do prostoru vodních toků a jejich doprovodných břehových porostů.
- Zachovat strukturu lineárních lánových vsí na k. ú. Hodslavice, Žilina, Životice u Nového Jičína, Ženkla a Veřovice.
Nové plochy pro výstavbu jsou navrženy u integrovaných sídel jen v omezeném rozsahu zachovávajícím jejich stávající strukturu.
- Chránit pohledový obraz dominanty Štramberská Trúba a lokálních sakrálních dominant ve vizuální scéně.
ÚP nenavrhuje v blízkosti kulturních historických dominant (historické jádro) novou výstavbu, která by narušila jejich dominantní postavení v panoramatu města. Změna č. 8 ÚP Nový Jičín nemá vliv na zachování a dosažení cílových charakteristik krajiny, upravuje pouze vymezení ploch s rozdílným způsobem využití v rámci zastavěného území města.

II.A.c) VYHODNOCENÍ SOULADU S CÍLI A ÚKOLY ÚZEMNÍHO PLÁNOVÁNÍ, ZEJMÉNA S POŽADAVKY NA OCHRANU ARCHITEKTONICKÝCH A URBANISTICKÝCH HODNOT ÚZEMÍ A POŽADAVKY NA OCHRANU NEZASTAVĚNÉHO ÚZEMÍ

ÚP Nový Jičín i návrh jeho Změny č. 8 je zpracován v souladu s cíli a úkoly územního plánování se zachováním principů udržitelného rozvoje a je navržen za účelem zvýšení civilizačních a kulturních hodnot území.

Předmětem změny je dále aktualizace územního plánu dle současného stavu využití území, dle aktuální digitální katastrální mapy.

Změna č. 8 ÚP Nový Jičín upravuje pouze vymezení ploch s rozdílným způsobem využití v rámci zastavěného území města, které nemá vliv na ochranu architektonických a urbanistických hodnot v území.

II.A.d) VYHODNOCENÍ SOULADU S POŽADAVKY STAVEBNÍHO ZÁKONA A JEHO PROVÁDĚCÍCH PRÁVNÍCH PŘEDPISŮ

Změna č. 8 Územního plánu Nový Jičín je zpracována v souladu s požadavky zákona č. 183/2006 Sb., o územním plánování a stavebním řádu (stavební zákon), ve znění pozdějších předpisů, vyhlášky č. 500/2006 Sb., o územně analytických podkladech, územně plánovací dokumentaci a způsobu evidence územně plánovací činnosti ve znění pozdějších předpisů a vyhlášky č. 501/2006 Sb., o obecných požadavcích na využívání území ve znění pozdějších předpisů.

Dne 1.1.2024 nabyl účinnosti zákon č. 283/2021 Sb., stavební zákon, který dle § 334a zakotvuje přechodné období na úseku územního plánování od 1.1.2024 do 30.6.2024. Za den nabytí účinnosti stavebního zákona se pro účely přechodných ustanovení rozumí 1.7.2024. V přechodném období se aplikuje zákon č. 183/2006 Sb., o územním plánování a stavebním řádu (stavební zákon) ve znění pozdějších předpisů (dále jen „stavební zákon“), vyhláška č. 500/2006 Sb. o územně analytických podkladech, územně plánovací dokumentaci a způsobu evidence územně plánovací činnosti, ve znění pozdějších předpisů i vyhláška č. 501/2006 Sb. O obecných požadavcích na využívání území, ve znění pozdějších předpisů, tj. postupuje se dle právních předpisů ve znění účinném do 31.12.2023.

Změna č. 8 ÚP Nový Jičín respektuje v souladu s ust. § 43 odst. 1 stavebního zákona, základní koncepci rozvoje území města, ochrany jeho hodnot, jeho plošného a prostorového uspořádání, uspořádání krajiny a koncepci veřejné infrastruktury stanovenou ÚP Nový Jičín.

ÚP Nový Jičín a Změna č. 8 ÚP Nový Jičín respektuje dle § 43 odst. 3 stavebního zákona v souvislostech a podrobnostech území zpřesněných v ÚP Nový Jičín a rozvíjí cíle a úkoly územního plánování v souladu s nadřazenou územně plánovací dokumentací a s politikou územního rozvoje - viz kap. A.f.1) Vyhodnocení souladu s politikou územního rozvoje a územně plánovací dokumentací vydanou krajem tohoto odůvodnění.

Dle ust. § 43 odst. 4 stavebního zákona jsou ÚP Nový Jičín i jeho Změna č. 8 pořízeny pro celé území města Nový Jičín.

V souladu s ust. § 44 písm. a) stavebního zákona rozhodlo o pořízení Změny č. 8 Územního plánu z podnětu fyzické osoby Zastupitelstvo města Nový Jičín usnesením č. 521/21Z/2022 ze svého 21. zasedání ze dne 13. 6. 2022. Zadání Změny č. 8 ÚP Nový Jičín schválilo Zastupitelstvo města Nový Jičín usnesením č. 112/2Z/2022 ze svého 2. zasedání, konaného dne 19.12.2022.

V souladu se stanoviskem odb. životního prostředí a zemědělství Krajského úřadu Moravskoslezského kraje nebude tento návrh Změny č. 8 ÚP Nový Jičín posouzen podle § 10i zákona č. 100/2001 Sb., o posuzování vlivů na životní prostředí a o změně některých souvisejících zákonů (zákon o posuzování vlivů na životní prostředí), ve znění pozdějších předpisů, a návrh Změny č. 8 ÚP Nový Jičín není vyhodnocen z hlediska vlivu na udržitelný rozvoj území.

Pořizovatelem územního plánu je Městský úřad Nový Jičín se zajištěním kvalifikačních požadavků oprávněnou osobou pro výkon územně plánovací činnosti v souladu s ustanovením § 24. Územní plán a jeho Změny č. 1 až 7, včetně této Změny č. 8, byly zpracovány zodpovědným projektantem Ing. arch. Petrem Gajduškem - autorizovaným architektem – ČKA 00969, tj. byl zpracován osobou oprávněnou k vybrané činnosti ve výstavbě v souladu s ustanovením § 158 odst. 1 a § 159 stavebního zákona.

Obsah Změny č. 8 ÚP Nový Jičín odpovídá přiměřeně k záměrům, které tato změna obsahuje, příloze č. 8 k vyhl. č. 500/2006 Sb., ve znění pozdějších předpisů.

Plochy s rozdílným způsobem využití, které byly ÚP Nový Jičín vymezeny v souladu s ustanoveními §§ 4 až 19 vyhlášky č. 501/2006 Sb., ve znění pozdějších předpisů. S ohledem na specifické podmínky a charakter území, s využitím § 3 odst. 4 vyhlášky č. 501/2006 Sb., ve znění pozdějších předpisů, navrženy další plochy s rozdílným způsobem využití, než je stanoveno v § 4 až

19 vyhlášky (plochy zeleně), a některé plochy s rozdílným způsobem využití vymezené v souladu s ustanoveními §§ 4 až 19 byly dále podrobněji členěny. Změnou č. 8 ÚP Nový Jičín nejsou plochy s rozdílným způsobem využití upravovány.

Na základě výše uvedeného lze konstatovat, že Změna č. 8 ÚP Nový Jičín je zpracována v souladu s požadavky zákona č. 183/2006 Sb., o územním plánování a stavebním řádu (stavební zákon), ve znění pozdějších předpisů, a jeho prováděcích vyhlášek č. 500/2006 Sb., o územně analytických podkladech, územně plánovací dokumentaci a způsobu evidence územně plánovací činnosti, ve znění pozdějších předpisů, a č. 501/2006 Sb., o obecných požadavcích na využívání území, ve znění pozdějších předpisů.

II.A.e) VYHODNOCENÍ SOULADU S POŽADAVKY ZVLÁŠTNÍCH PRÁVNÍCH PŘEDPISŮ A SE STANOVISKY DOTČENÝCH ORGÁNŮ PODLE ZVLÁŠTNÍCH PRÁVNÍCH PŘEDPISŮ, POPŘÍPADĚ S VÝSLEDKEM ŘEŠENÍ ROZPORŮ

Změna č. 8 územního plánu Nový Jičín je zpracována v souladu s požadavky zvláštních právních předpisů a se stanovisky příslušných dotčených orgánů, v jejichž působnosti je ochrana zájmů z těchto předpisů vyplývajících.

II.A.e.1 VYHODNOCENÍ STANOVISEK UPLATNĚNÝCH DLE § 50 STAVEBNÍHO ZÁKONA

I. STANOVISKA DOTČENÝCH ORGÁNŮ

➤ Krajský úřad Moravskoslezského kraje, Odbor životního prostředí a zemědělství

(Koordinované stanovisko dotčených orgánů ve smyslu § 50 odst. 2 stavebního zákona pod č. j. MSK 113184/2023, Sp. zn. ŽPZ/19695/2023/Jak ze dne 04.10.2023)

Krajský úřad Moravskoslezského kraje (dále jen „krajský úřad“), jako věcně a místně příslušný dotčený orgán podle § 29 odst. 1 zákona č. 129/2000 Sb., o krajích (krajské zřízení), ve znění pozdějších předpisů, ve smyslu § 136 zákona č. 500/2004 Sb., správní řád, ve znění pozdějších předpisů (dále jen „správní řád“), § 4 odst. 2 a 7 zákona č. 183/2006 Sb., o územním plánování a stavebním řádu (stavební zákon), ve znění pozdějších předpisů (dále jen „stavební zákon“), a podle dále uvedených ustanovení jednotlivých zvláštních zákonů po zkoordinování těchto jednotlivých požadavků na ochranu dotčených veřejných zájmů, které všechny krajský úřad hájí, přiměřeně též podle § 140 správního řádu vydává

**k návrhu změny č. 8 územního plánu (ÚP) Nový Jičín
toto koordinované stanovisko:**

1/ zákon č. 20/1987 Sb., o státní památkové péči, ve znění pozdějších předpisů

Krajský úřad není dotčeným orgánem státní památkové péče ve smyslu § 28 odst. 2 písm. c) zákona č. 20/1987 Sb., o státní památkové péči, ve znění pozdějších předpisů.

Odůvodnění:

Na území obce se nenachází národní kulturní památka ani památková zóna, pro které je krajský úřad dotčeným orgánem státní památkové péče ve smyslu § 28 odst. 2 písm. c) zákona č. 20/1987 Sb., o státní památkové péči, ve znění pozdějších předpisů.

Vyhodnocení: Vzato na vědomí

2/I zákon č. 13/1997 Sb., o pozemních komunikacích, ve znění pozdějších předpisů

Veřejné zájmy, jejichž ochrana je dle § 40 odst. 3 písm. f) zákona č. 13/1997 Sb., o pozemních komunikacích, ve znění pozdějších předpisů v působnosti krajského úřadu, nejsou dotčeny.

Odůvodnění:

Dle § 40 odst. 3 písm. f) zákona č. 13/1997 Sb., o pozemních komunikacích, ve znění pozdějších předpisů uplatňuje krajský úřad stanovisko k územně plánovací dokumentaci z hlediska řešení silnic II. a III. třídy. Vzhledem k tomu, že předložený návrh změny č. 8 ÚP Nový Jičín nenavrhuje v koncepci dopravy na síti silnic II. a III. třídy žádné změny, uplatnil zdejší úřad shora uvedené stanovisko.

Vyhodnocení: Vzato na vědomí

2/II zákon č. 13/1997 Sb., o pozemních komunikacích, ve znění pozdějších předpisů

Odbor krajský stavební úřad není předloženým návrhem změny územního plánu dotčen.

Odůvodnění:

Odbor krajský stavební úřad vykonávající působnost speciálního stavebního úřadu pro silnice I. třídy dle § 40 odst. 3 písm. d) zákona č. 13/1997 Sb., o pozemních komunikacích, ve znění pozdějších předpisů nemá žádné zákonné zmocnění vyjadřovat se k územním plánům.

Vyhodnocení: Vzato na vědomí

3/ zákon č. 289/1995 Sb., o lesích a o změně a doplnění některých zákonů (lesní zákon), ve znění pozdějších předpisů

Krajský úřad dle § 48a odst. 2 písm. b) zákona č. 289/1995 Sb., o lesích a o změně a doplnění některých zákonů (lesní zákon), ve znění pozdějších předpisů, uplatňuje k předloženému návrhu změny č. 8 ÚP Nový Jičín souhlasné stanovisko

Odůvodnění:

Dle § 48a odst. 2 písm. b) lesního zákona krajský úřad uplatňuje stanovisko k územním plánům obcí s rozšířenou působností. V rámci společného jednání dle § 50 stavebního zákona návrhu změny č. 8 ÚP Nový Jičín není umísťována nová plocha na pozemky určené k plnění funkcí lesa (PUPFL) a ani v jeho ochranném pásmu. Vzhledem k výše uvedenému krajský úřad příslušný dle § 48a odst. 2 písm. b) lesního zákona vydává souhlasné stanovisko.

Vyhodnocení: Vzato na vědomí

4/ zákon č. 254/2001 Sb., o vodách a o změně některých zákonů (vodní zákon), ve znění pozdějších předpisů

Krajský úřad jako dotčený orgán podle § 107 odst. 1 písm. a) zákona č. 254/2001 Sb., o vodách a o změně některých zákonů (vodní zákon), ve znění pozdějších předpisů souhlasí s předloženým návrhem změny č. 8 ÚP Nový Jičín.

Odůvodnění:

Návrh změny č. 8 ÚP Nový Jičín respektuje veřejné zájmy vyplývající z vodního zákona.

Vyhodnocení: Vzato na vědomí

5/ zákon č. 541/2020 Sb., o odpadech, ve znění pozdějších předpisů

Krajský úřad není dotčeným orgánem dle zákona č. 541/2020 Sb., o odpadech, ve znění pozdějších předpisů a stanovisko nevydává.

Odůvodnění:

Dle § 146 odst. 1 písm. e) zákona č. 541/2020 Sb., o odpadech, ve znění pozdějších předpisů, vydává stanovisko k územním plánům a regulačním plánům podle stavebního zákona z hlediska odpadového hospodářství obecní úřad obce s rozšířenou působností.

Vyhodnocení: Vzato na vědomí

6/ zákon č. 114/1992 Sb., o ochraně přírody a krajiny, ve znění pozdějších předpisů

Z hlediska veřejných zájmů vyplývajících ze zákona č. 114/1992 Sb., o ochraně přírody a krajiny, ve znění pozdějších předpisů (dále „zákon o ochraně přírody a krajiny“), které hájí krajský úřad podle § 77a odst. 4 písm. z) tohoto zákona, krajský úřad souhlasí, ve své územní působnosti, s předloženým návrhem změny č. 8 ÚP Nový Jičín.

Odůvodnění:

Krajský úřad dle předmětného ustanovení zákona o ochraně přírody a krajiny uplatňuje ve svém správním obvodu, nejde-li o národní park, chráněné krajinné oblasti, národní přírodní rezervace, národní přírodní památky a ochranná pásma těchto zvláště chráněných území anebo o vojenské újezdy, stanovisko k zásadám územního rozvoje a k územním plánům obcí s rozšířenou působností z hlediska zájmů chráněných zákonem o ochraně přírody a krajiny, a dále k ostatním územním plánům a regulačním plánům z hlediska zájmů chráněných tímto zákonem, není-li příslušný jiný orgán ochrany přírody.

Limity využití území, které krajský úřad hájí v souladu se zákonem o ochraně přírody a krajiny, jsou předloženým návrhem změny č. 8 ÚP Nový Jičín respektovány.

Upozornění:

Krajský úřad upozorňuje na přítomnost migračních koridorů vybraných zvláště chráněných druhů velkých savců v zájmovém území a při případných dalších změnách ÚP Nový Jičín požaduje zapracování vrstvy „Biotopu vybraných zvláště chráněných druhů velkých savců“ jakožto jednoho z povinně registrovaných jevů (36B) dle vyhlášky č. 500/2006 Sb., o územně analytických podkladech, územně plánovací dokumentaci a o způsobu evidence územně plánovací činnosti do územně plánovací dokumentace včetně podmínek využití ploch, do kterých biotop zasahuje, a to v takovém znění, které zajistí specifické nároky příslušných zvláště chráněných druhů.

Vyhodnocení: Vzato na vědomí

7/ zákon č. 334/1992 Sb., o ochraně zemědělského půdního fondu, ve znění pozdějších předpisů

Krajský úřad, jako správní orgán ochrany zemědělského půdního fondu, dle kompetencí vymezených § 17a písm. a) zákona č. 334/1992 Sb., o ochraně zemědělského půdního fondu, ve znění pozdějších předpisů, posoudil předložený návrh změny č. 8 ÚP Nový Jičín a konstatuje, že zájmy této složky životního prostředí nebudou předkládanou změnou dotčeny.

Odůvodnění:

Z předloženého lze usoudit, že zde nejsou předkládány nové požadavky související se zábořem zemědělské půdy náležící zemědělskému půdnímu fondu.

Vyhodnocení: Vzato na vědomí

8/ zákon č. 100/2001 Sb., o posuzování vlivů na životní prostředí a o změně některých souvisejících zákonů (zákon o posuzování vlivů na životní prostředí), ve znění pozdějších předpisů

Krajský úřad není dotčeným orgánem ve smyslu § 22 písm. d) zákona č. 100/2001 Sb., o posuzování vlivů na životní prostředí a o změně některých souvisejících zákonů (zákon o posuzování vlivů na životní prostředí).

Odůvodnění:

Návrh změny č. 8 ÚP Nový Jičín neobsahuje vyhodnocení vlivů na životní prostředí dle zákona o posuzování vlivů na životní prostředí, krajský úřad tedy nevydává stanovisko k posouzení vlivů provádění územního plánu na životní prostředí a není dotčeným orgánem při jeho pořizování.

Vyhodnocení: Vzato na vědomí

9/ zákon č. 201/2012 Sb., o ochraně ovzduší, ve znění pozdějších předpisů

Krajský úřad podle § 11 odst. 2 písm. a) zákona č. 201/2012 Sb., o ochraně ovzduší, ve znění pozdějších předpisů (dále jen „zákon o ochraně ovzduší“), souhlasí s návrhem změny č. 8 ÚP Nový Jičín.

Odůvodnění:

Návrh změny č. 8 ÚP Nový Jičín není v rozporu s platným programem zlepšování kvality ovzduší, z něhož krajský úřad vychází podle § 12 odst. 1 zákona o ochraně ovzduší.

Vyhodnocení: Vzato na vědomí

10/ zákon č. 224/2015 Sb., o prevenci závažných havárií způsobených vybranými nebezpečnými chemickými látkami nebo chemickými směsmi a o změně zákona č. 634/2004 Sb., o správních poplatcích, ve znění pozdějších předpisů, (zákon o prevenci závažných havárií), ve znění pozdějších předpisů

Z hlediska veřejných zájmů, které hájí krajský úřad podle § 49 odst. 2 zákona č. 224/2015 Sb., o prevenci závažných havárií způsobených vybranými nebezpečnými chemickými látkami nebo chemickými směsmi a o změně zákona č. 634/2004 Sb., o správních poplatcích, ve znění pozdějších předpisů, (zákon o prevenci závažných havárií), nejsou k předložené změně č. 8 ÚP Nový Jičín připomínky a s předloženým souhlasí.

Odůvodnění:

Krajský úřad je dotčeným správním úřadem dle § 49 odst. 2 zákona o prevenci závažných havárií při projednávání územně plánovací dokumentace, pokud je jeho předmětem objekt nebo zařízení. Ve městě Nový Jičín se nacházejí objekty podzemního zásobníku plynu Štramberk provozovatele RWE Gas Storage CZ s.r.o., které jsou objektem zařazeným do skupiny B a je pro ně stanovena zóna havarijního plánování - toto je v územním plánu zakresleno v souladu s ÚAP.

Vyhodnocení: Vzato na vědomí

Závěr

Krajský úřad posoudil návrh změny č. 8 ÚP Nový Jičín podle ustanovení jednotlivých zvláštních zákonů, na základě, nichž je krajský úřad příslušný k vydávání stanovisek k předmětné územně plánovací dokumentaci. S ohledem na vše uvedené vydal krajský úřad postupy podle části čtvrté správního řádu coby dotčený orgán toto koordinované stanovisko podle § 4 odst. 2 písm. b) stavebního zákona, jež je závazným podkladem pro opatření obecné povahy vydávané podle stavebního zákona.

➤ **Městský úřad Nový Jičín, Odbor životního prostředí**

(Koordinované závazné stanovisko k Oznámení O konání společného jednání návrhu Změny č. 8 Územního plánu Nový Jičín, pod. č.j. MUNJ-102219/2023/OŽP-Bok, Sp. zn. S-MUNJ-16066/2023/OŽP ze dne 12.09.2023)

Městský úřad Nový Jičín ve smyslu § 4, odst. 2 a odst. 7 zák. č. 183/2006 Sb. o územním řízení a stavebním řádu (stavební zákon) ve znění pozdějších předpisů a na základě žádosti ze dne 22.08.2023 vydává

koordinované závazné stanovisko

pro záměr

Oznámení o konání společného jednání návrhu Změny č. 8 Územního plánu Nový Jičín

Ve věci byl záměr posouzen oprávněnými úředními osobami v jednotlivých oblastech následovně:

1. Ochrana zemědělského půdního fondu (referent Ing. Danuše Rybářová)

Záměr řeší návrh Změny č. 8 Územního plánu Nový Jičín.

Městský úřad Nový Jičín, odbor životního prostředí, jako příslušný orgán ochrany zemědělského půdního fondu podle § 61 odst. 1 písm. c) a § 66 zákona č. 128/2000 Sb., o obcích, ve znění pozdějších předpisů, § 11 odst. 1 zákona č. 500/2004 Sb., správní řád, ve znění pozdějších předpisů (dále jen „správní řád“), a dle § 15 zák. č. 334/1992 Sb., o ochraně ZPF, ve znění pozdějších předpisů (dále jen „zákon o ochraně ZPF“), sděluje dle § 154 zák. č. 500/2004 Sb., ve znění pozdějších předpisů (správní řád), že v dané věci není příslušným orgánem ochrany zemědělského půdního fondu.

Odůvodnění: V dané věci je dotčeným orgánem ochrany zemědělského půdního fondu krajský úřad (§ 17a písm. a) zákona o ochraně ZPF).

Vyhodnocení: Vzato na vědomí

2. Ochrana ovzduší, hospodaření v městském lese (referent Mgr. Martin Schönwälder)

Závazná část:

Městský úřad Nový Jičín sděluje, odbor životního prostředí, jako věcně příslušný orgán ochrany ovzduší podle ustanovení § 27 odst. 1 písm. f) zákona č. 201/2012 Sb., o ochraně ovzduší (dále jen „zákon o ochraně ovzduší“) a jako místně příslušný podle ustanovení § 11 zákona č. 500/2004 Sb., správní řád, ve znění pozdějších předpisů (dále jen „správní řád“) sděluje dle § 154 zák. č. 500/2004 Sb., ve znění pozdějších předpisů (správní řád), že v dané věci není příslušným orgánem ochrany ovzduší.

Odůvodnění:

V dané věci je dotčeným orgánem ochrany ovzduší krajský úřad, který dle § 11 odst. 2 písm. a) vydává stanovisko k územnímu plánu a regulačnímu plánu v průběhu jeho pořizování, proto zdejší úřad závazné stanovisko z hlediska ochrany ovzduší nevydává.

Vyhodnocení: Vzato na vědomí

3. Vodoprávní úřad (referent veřejné správy Mgr. Martin Petrusek)

Městský úřad Nový Jičín, odbor životního prostředí, jako věcně a místně příslušný vodoprávní úřad podle § 104 odst. 2 písm. c) a § 106 odst. 1 zákona č. 254/2001 Sb., o vodách a o změně některých zákonů (vodní zákon), ve znění pozdějších předpisů (dále jen "vodní zákon"), podle § 11

zákona č. 500/2004 Sb., správní řád, ve znění pozdějších předpisů (dále jen "správní řád"), a podle § 61 odst. 1 písm. c) zákona č. 128/2000 Sb., o obcích (obecní zřízení), ve znění pozdějších předpisů, na základě oznámení orgánu územního plánování a pořizovatele územně plánovací dokumentace Změny č. 8 územního plánu Nový Jičín ze dne 21.08.2023 pod č.j. MUNJ-92332/2023/ÚPSŘ-Sle **sděluje**, že podle § 106 odst. 2 vodního zákona není příslušný k uplatnění stanoviska k územnímu plánu města Nový Jičín, jelikož se jedná o územní plán obce s rozšířenou

působností. K uplatnění stanoviska je ve smyslu § 107 odst. 1 písm. a) vodního zákona příslušný Krajský úřad Moravskoslezského kraje, odbor životního prostředí a zemědělství, jako vodoprávní úřad.

Městský úřad Nový Jičín, odbor ŽP, jako vodoprávní úřad sděluje pouze v obecné rovině, že Změnou č 8 územního plánu Nový Jičín nedochází ke změně celkového vodohospodářského řešení a nemá k ní připomínky.

Vyhodnocení: Vzato na vědomí

4. Orgán ochrany přírody (referent Ing. Hana Schillerová)

Závazná část:

Městský úřad Nový Jičín, odbor životního prostředí jako orgán ochrany přírody věcně a místně příslušný podle § 77 odst. 1 písm. s) zákona č. 114/1992 Sb., o ochraně přírody a krajiny (v platném znění, dále jen „zákon“), na základě oznámení ze dne 21.08.2023 o konání společného jednání návrhu Změny č. 8 Územního plánu Nový Jičín (č.j. MUNJ-92332/2023/ÚPSŘ-Sle (spisová značka ÚPSŘ/20279/2023/Sle), účasti na tomto jednání, dále předložených a doplněných podkladových materiálů a po vyhodnocení záměru z hlediska zájmů ochrany přírody a krajiny vydává jako dotčený orgán v souladu se zákonem č. 183/2006 Sb., o územním plánování a stavebním řádu, ve znění pozdějších předpisů (stavební zákon), ve vztahu k ochraně a zajištění veřejného zájmu ochrany přírody a krajiny (§ 58 odst. 1 zákona) k návrhu bez připomínek

s o u h l a s n é s t a n o v i s k o .

Odůvodnění:

Návrh, který je v zastavěném území města Nový Jičín projednáván v rámci změny č. 8 (změna funkčního využití části pozemku parc. č. 507/1 v k.ú. Nový Jičín - Horní Předměstí z plochy DS – dopravní infrastruktura – silniční na plochu pro bydlení BI – bydlení individuální – v rodinných domech – městské a příměstské, a to za účelem legalizace stavby oplocení rodinného domu č.p. 1826/4 na pozemku parc. č. 507/1 v k.ú. Nový Jičín - Horní Předměstí a odkoupení části tohoto pozemku), není v rozporu se zájmy ochrany přírody a krajiny a respektuje ustanovení zákona č. 114/1992 Sb., ve znění pozdějších předpisů, proto je stanovisko dotčeného orgánu uplatněné na základě § 77 odst. 1 písm. s) zákona souhlasné.

Vyhodnocení: Vzato na vědomí

6. Státní správa myslivosti (referent veřejné správy Mgr. Jiří Schindler)

Stanovisko státní správy lesů

Městský úřad Nový Jičín, odbor životního prostředí, jako orgán státní správy lesů, (dále jen správní orgán) věcně a místně příslušný podle ustanovení § 61 odst. 1) písm. c) zákona č. 128/2000 Sb., o obcích (obecní zřízení) a podle § 48 odst. 2 písm. b) zákona č. 289/1995 Sb., o lesích a o změně a doplnění některých zákonů, v platném znění (dále jen lesní zákon) uplatňuje k předloženému návrhu změny č. 8 ÚP Nový Jičín souhlasné stanovisko.

Odůvodnění:

Návrhem změny č. 8 ÚP Nový Jičín není umisťována nová plocha na pozemky určené k plnění funkcí lesa (PUPFL) a ani v jeho ochranném pásmu. Vzhledem k výše uvedenému správní orgán vydává souhlasné stanovisko.

Stanovisko státní správy myslivosti

Městský úřad Nový Jičín, odbor životního prostředí, jako orgán státní správy myslivosti, příslušný podle ust. § 60 zákona č. 449/2013 Sb., o myslivosti v platném znění uplatňuje k předloženému návrhu změny č. 8 ÚP Nový Jičín souhlasné stanovisko.

Odůvodnění:

Návrhem změny č. 8 ÚP Nový Jičín není umisťována nová plocha, ale dochází ke změně zařazení do plochy Vzhledem k výše uvedenému správní orgán vydává souhlasné stanovisko.

Vyhodnocení: Vzato na vědomí

7. Odpadové hospodářství (referent Mgr. Eva Rusková)

Závazná část:

Městský úřad Nový Jičín, odbor životního prostředí (dále jen „městský úřad“), jako věcně a místně příslušný správní orgán podle § 61 odst. 1 písm. c) zákona č. 128/2000 Sb., o obcích (obecní zřízení), ve znění pozdějších předpisů, § 11 odst. 1 zákona č. 500/2004 Sb., správní řád, ve znění pozdějších předpisů (dále jen „správní řád“), § 146 odst. 1, písm. e) zákona č. 541/2020 Sb., o odpadech a o změně některých dalších zákonů, ve znění pozdějších předpisů (dále jen „zákon o odpadech“), v souladu s § 4 odst. 2 zákona č. 183/2006 Sb., o územním plánování a stavebním řádu (stavební zákon), ve znění pozdějších předpisů (dále jen „stavební zákon“) na základě Oznámení o konání společného jednání návrhu Změny č. 8 Územního plánu Nový Jičín ze dne 21.08.2023 (dále jen „záměr“) vydává

souhlasné stanovisko.

Odůvodnění:

Městský úřad obdržel oznámení o zahájení řízení o konání společného jednání návrhu Změny č. 8 Územního plánu Nový Jičín. Správní orgán při posuzování návrhu postupoval podle § 146 odst. 1, písm. e) zákona o odpadech, tj. jeho souladu s povinnostmi vyplývajícími z tohoto zákona a prováděcích právních předpisů. Ve smyslu s § 4 odst. 2 stavebního zákona se jedná o stanovisko, které nenahrazuje souhlasy vydávané podle uvedeného zákona.

Předmětný návrh změny územního plánu nemění koncepci nakládání s odpady. Správní orgán nemá námitek k předloženému záměru.

Vyhodnocení: Vzato na vědomí

8. Silniční hospodářství (referent Bc. Tomáš Hodslavský)

Závazná část :

Městský úřad Nový Jičín, odbor dopravy, příslušný podle § 40 odst. 4 písm. d) zákona č. 13/1997 Sb., o pozemních komunikacích, ve znění pozdějších předpisů (dále jen zákon o pozemních komunikacích), jako obecní úřad obce s rozšířenou působností v souladu s § 149 odst. 1 zákona č. 500/2004 Sb., správní řád, ve znění pozdějších předpisů (dále jen správní řád), nemá k záměru „návrh - oznámení společného jednání o návrhu: Změna č. 8 územního plánu Nový Jičín“ připomínek a za dodržení zákona o pozemních komunikacích, uplatňuje k předloženému záměru

souhlasné stanovisko

Odůvodnění:

Podle ust. § 40 odst. 4 písm. d) zákona o pozemních komunikacích, obecní úřad obce s rozšířenou působností uplatňuje stanovisko k územním plánům a regulačním plánům a závazné stanovisko v územním řízení, pokud není příslušné Ministerstvo dopravy nebo Krajský úřad. V daném případě bylo požádáno o stanovisko k záměru „návrh - oznámení společného jednání o návrhu: Změna č. 8 územního plánu Nový Jičín“.

Záměr byl posuzován z hlediska souladu se zákonem o pozemních komunikacích a vyhláškou č. 104/1997 Sb., kterou se provádí zákon o pozemních komunikacích. Při plánování a realizaci záměru je nutno **dodržet zákon č. 13/1997 Sb., o pozemních komunikacích, ve znění pozdějších předpisů.** Po posouzení překládaného záměru nemá zdejší silniční správní úřad námitek a připomínek.

Vyhodnocení: Vzato na vědomí

9. Orgán státní památkové péče (referent Bc. Eva Slováčková)

Závazná část:

Městský úřad Nový Jičín, odbor územního plánování a stavebního řádu, oddělení stavební úřad, jako příslušný orgán státní památkové péče podle ustanovení § 29 odst. 2 písm. b) zákona

č. 20/1987 Sb., o státní památkové péči, ve znění pozdějších předpisů (dále jen „zákon o státní památkové péči“) sděluje ve smyslu ust. § 29 odst. 2 písm. c) zákona č. 20/1987 Sb., o státní památkové péči, ve znění pozdějších předpisů, že není v daném případě dotčeným orgánem.

Odůvodnění:

Předmětem návrhu Změny č. 8 územního plánu Nový Jičín nejsou nemovité kulturní památky, nebo ochranné pásmo nemovité kulturní památky, památková rezervace ani památková zóna, pro které je městský úřad dotčeným orgánem státní památkové péče ve smyslu ust. § 29 odst. 2 písm. c) zákona č. 20/1987 Sb., o státní památkové péči, ve znění pozdějších předpisů.

Vyhodnocení: *Vzato na vědomí*

II. PŘIPOMÍNKY SOUSEDNÍ OBCE

Nebyly vzneseny

III. PŘIPOMÍNKY OPRAVNĚNÍ INVESTOŘI

Nebyly vzneseny

IV. PŘIPOMÍNKY OBČANŮ

Nebyly vzneseny

II.A.e.2 VYHODNOCENÍ STANOVISEK UPLATNĚNÝCH PŘI VEŘEJNÉM PROJEDNÁNÍ DLE § 52 STAVEBNÍHO ZÁKONA

➤ Krajský úřad Moravskoslezského kraje, Odbor životního prostředí a zemědělství

(Kordinované stanovisko dotčených orgánů ve smyslu § 52 odst. 3 stavebního zákona pod č. j. MSK 9869/2024, Sp. zn. ŽPZ/2307/2024/Ham ze dne 20.02.2024)

Krajský úřad Moravskoslezského kraje (dále jen „krajský úřad“), jako věcně a místně příslušný dotčený orgán podle § 29 odst. 1 zákona č. 129/2000 Sb., o krajích (krajské zřízení), ve znění pozdějších předpisů, ve smyslu § 136 zákona č. 500/2004 Sb., správní řád, ve znění pozdějších předpisů (dále jen „správní řád“), § 4 odst. 2 a 7 zákona č. 183/2006 Sb., o územním plánování a stavebním řádu (stavební zákon), ve znění pozdějších předpisů a v souladu s přechodnými ustanoveními dle § 323 a § 334a zákona č. 283/2021 Sb., stavební zákon, v platném znění (dále „stavební zákon“), a podle dále uvedených ustanovení jednotlivých zvláštních zákonů po zkoordinování těchto jednotlivých požadavků na ochranu dotčených veřejných zájmů, které všechny krajský úřad hájí, přiměřeně též podle § 140 správního řádu vydává,

k částem řešení návrhu změny č. 8 územního plánu (ÚP) Nový Jičín, které byly od společného jednání změněny, toto koordinované stanovisko

1/ zákon č. 20/1987 Sb., o státní památkové péči, ve znění pozdějších předpisů

Krajský úřad není dotčeným orgánem státní památkové péče ve smyslu § 28 odst. 2 písm. c) zákona č. 20/1987 Sb., o státní památkové péči, ve znění pozdějších předpisů.

Odůvodnění:

Na území obce se nenachází národní kulturní památka ani památková zóna, pro které je krajský úřad dotčeným orgánem státní památkové péče ve smyslu § 28 odst. 2 písm. c) zákona č. 20/1987 Sb., o státní památkové péči, ve znění pozdějších předpisů.

Vyhodnocení: Vzato na vědomí

2/I zákon č. 13/1997 Sb., o pozemních komunikacích, ve znění pozdějších předpisů

Veřejné zájmy, jejichž ochrana je dle § 40 odst. 3 písm. f) zákona č. 13/1997 Sb., o pozemních komunikacích, ve znění pozdějších předpisů v působnosti krajského úřadu, nejsou dotčeny.

Odůvodnění:

Dle § 40 odst. 3 písm. f) zákona č. 13/1997 Sb., o pozemních komunikacích, ve znění pozdějších předpisů uplatňuje krajský úřad stanovisko k územně plánovací dokumentaci z hlediska řešení silnic II. a III. třídy. Předloženým návrhem nedochází k žádné změně v řešení jakékoliv silnice II. a III. třídy.

Zdejší správní orgán upozorňuje, že platný územní plán neobsahuje záměr obsažený v Bílé knize, která je komplexním materiálem Moravskoslezského kraje, který systematicky mapuje stav komunikací II. a III. třídy na území kraje a vyhodnocuje potřebnost investic, rekonstrukcí a modernizací na této silniční síti, pod označením „NJ/K/78 Okružní křižovatka silnic Propojovací a MK Hřbitovní v obci Nový Jičín“.

Vyhodnocení: Vzato na vědomí

3/ zákon č. 289/1995 Sb., o lesích a o změně a doplnění některých zákonů (lesní zákon), ve znění pozdějších předpisů

Krajský úřad příslušný dle § 48a odst. 2 písm. b) č. 289/1995 Sb., o lesích a o změně a doplnění některých zákonů (lesní zákon), ve znění pozdějších předpisů (dále jen „lesní zákon“), uplatňuje k předloženému návrhu změny č. 8 ÚP Nový Jičín, ve fázi veřejného projednání dle § 52 odst. 3 stavebního zákona, souhlasné stanovisko.

Odůvodnění:

Dle § 48a odst. 2 písm. b) lesního zákona krajský úřad uplatňuje stanovisko k územním plánům obcí s rozšířenou působností. Předloženou změnou č. 8 návrhu ÚP Nový Jičín ve fázi veřejného projednávání dle § 52 odst. 3 stavebního zákona nejsou umístovány nové plochy na pozemky určené k plnění funkcí lesa (PUPFL) a ani v jeho ochranném pásmu. Vzhledem k výše uvedenému krajský úřad příslušný dle § 48a odst. 2 písm. b) lesního zákona vydává souhlasné stanovisko.

Vyhodnocení: Vzato na vědomí

4/ zákon č. 254/2001 Sb., o vodách a o změně některých zákonů (vodní zákon), ve znění pozdějších předpisů

Krajský úřad jako dotčený orgán podle § 107 odst. 1 písm. a) zákona č. 254/2001 Sb., o vodách a o změně některých zákonů (vodní zákon), ve znění pozdějších předpisů, souhlasí s předloženým návrhem změny č. 8 ÚP Nový Jičín.

Odůvodnění:

Návrh změny č. 8 ÚP Nový Jičín respektuje veřejné zájmy vyplývající z vodního zákona.

Vyhodnocení: Vzato na vědomí

5/ zákon č. 541/2020 Sb., o odpadech, ve znění pozdějších předpisů

Krajský úřad není dotčeným orgánem dle zákona č. 541/2020 Sb., o odpadech, ve znění pozdějších předpisů a stanovisko nevydává.

Odůvodnění:

Podle § 146 odst. 1 písm. e) tohoto zákona vydává stanovisko k územním plánům a regulačním plánům podle stavebního zákona z hlediska odpadového hospodářství obecní úřad obce s rozšířenou působností.

Vyhodnocení: Vzato na vědomí

6/ zákon č. 114/1992 Sb., o ochraně přírody a krajiny, ve znění pozdějších předpisů

Z hlediska veřejných zájmů, vyplývajících ze zákona č. 114/1992 Sb., o ochraně přírody a krajiny, ve znění pozdějších předpisů (dále „zákon o ochraně přírody a krajiny“), které hájí krajský úřad podle § 77a odst. 4 písm. z) tohoto zákona, krajský úřad souhlasí, ve své územní působnosti, s předloženým návrhem změny č. 8 ÚP Nový Jičín, v etapě řízení - veřejné projednání dle § 52 odst. 3 stavebního zákona.

Odůvodnění:

Krajský úřad dle předmětného ustanovení zákona o ochraně přírody a krajiny uplatňuje ve svém správním obvodu, nejde-li o národní park, chráněné krajinné oblasti, národní přírodní rezervace, národní přírodní památky a ochranná pásma těchto zvláště chráněných území anebo o vojenské újezdy, stanovisko k zásadám územního rozvoje a k územním plánům obcí s rozšířenou působností z hlediska zájmů chráněných zákonem o ochraně přírody a krajiny, a dále k ostatním územním plánům a regulačním plánům z hlediska zájmů chráněných tímto zákonem, není-li příslušný jiný orgán ochrany přírody.

Limity využití území, které krajský úřad hájí v souladu se zákonem o ochraně přírody a krajiny, jsou předloženým návrhem změny č. 8 ÚP Nový Jičín respektovány.

Vyhodnocení: Vzato na vědomí

7/ zákon č. 334/1992 Sb., o ochraně zemědělského půdního fondu, ve znění pozdějších předpisů

Krajský úřad, jako správní orgán ochrany zemědělského půdního fondu, dle zákona č. 334/1992 Sb., o ochraně zemědělského půdního fondu, ve znění pozdějších předpisů, posoudil předložené podklady a konstatuje, že zájmy ochrany zemědělského půdního fondu nebudou předkládanou změnou územního plánu dotčeny.

Odůvodnění:

Z předložených podkladů lze dovodit, že zde není navrhována změna funkčního využití pozemků, které by byly součástí zemědělského půdního fondu ve smyslu ust. § 1 odst. 2 uvedeného zákona.

Vyhodnocení: Vzato na vědomí

8/ zákon č. 201/2012 Sb., o ochraně ovzduší, ve znění pozdějších předpisů

Krajský úřad, podle § 11 odst. 2 písm. a) zákona č. 201/2012 Sb., o ochraně ovzduší, ve znění pozdějších předpisů, (dále jen „zákon o ochraně ovzduší“), souhlasí s územně plánovací dokumentací.

Odůvodnění:

Návrh územně plánovací dokumentace není v rozporu s platným programem zlepšování kvality ovzduší, z něhož krajský úřad vychází podle § 12 odst. 1 zákona o ochraně ovzduší.

Vyhodnocení: Vzato na vědomí

9/ zákon č. 224/2015 Sb., o prevenci závažných havárií způsobených vybranými nebezpečnými chemickými látkami nebo chemickými směsmi a o změně zákona č. 634/2004 Sb., o správních poplatcích (zákon o prevenci závažných havárií), ve znění pozdějších předpisů

Z hlediska veřejných zájmů, které hájí krajský úřad podle § 49 odst. 2 zákona č. 224/2015 Sb., o prevenci závažných havárií způsobených vybranými nebezpečnými chemickými látkami nebo chemickými směsmi a o změně zákona č. 634/2004 Sb., o správních poplatcích, ve znění pozdějších předpisů, (zákon o prevenci závažných havárií), nejsou k předložené změně č. 8 územně plánovací dokumentace připomínky a krajský úřad s předloženým souhlasí.

Odůvodnění:

Krajský úřad je dotčeným správním úřadem dle § 49 odst. 2 zákona o prevenci závažných havárií při projednávání územně plánovací dokumentace, pokud je jeho předmětem objekt nebo zařízení. Ve městě Nový Jičín se nacházejí objekty podzemního zásobníku plynu Štramberk provozovatele Gas Storage CZ s.r.o., které jsou objektem zařazeným do skupiny B a je pro ně stanovena zóna havarijního plánování - toto je v územním plánu zakresleno v souladu s ÚAP.

Vyhodnocení: Vzato na vědomí

10/ zákon č. 100/2001 Sb., o posuzování vlivů na životní prostředí a o změně některých souvisejících zákonů (zákon o posuzování vlivů na životní prostředí), ve znění pozdějších předpisů

Krajský úřad není dotčeným orgánem ve smyslu § 22 písm. d) zákona č. 100/2001 Sb., o posuzování vlivů na životní prostředí a o změně některých souvisejících zákonů (zákon o posuzování vlivů na životní prostředí).

Odůvodnění:

Změna č. 8 ÚP Nový Jičín neobsahuje vyhodnocení vlivů na životní prostředí dle zákona o posuzování vlivů na životní prostředí, krajský úřad tedy nevydává stanovisko k posouzení vlivů provádění ÚP na životní prostředí a není dotčeným orgánem při jeho pořizování.

Vyhodnocení: Vzato na vědomí

Závěr

Krajský úřad posoudil návrh ÚP ve smyslu § 52 odst. 3 stavebního zákona, podle ustanovení jednotlivých zvláštních zákonů, na základě nichž je krajský úřad příslušný k vydávání stanovisek k předmětné územně plánovací dokumentaci. S ohledem na vše uvedené vydal postupy především podle části čtvrté správního řádu coby dotčený orgán toto koordinované stanovisko podle § 4 odst. 2 písm. b) stavebního zákona jako nesamostatné rozhodnutí ve správním řízení, které je závazným podkladem pro opatření obecné povahy vydávané podle stavebního zákona.

➤ Městský úřad Nový Jičín, Odbor životního prostředí

(Koordinované závazné stanovisko k Oznámení veřejného projednání návrhu změny č. 8 územního plánu Nový Jičín, pod č. j. MUNJ-24222/2024/OŽP-Bok, Sp. zn. S-MUNJ-2005/2024/OŽP ze dne 08.02.2024)

Městský úřad Nový Jičín ve smyslu § 4, odst. 2 a odst. 7 zák. č. 183/2006 Sb. o územním řízení a stavebním řádu (stavební zákon) ve znění pozdějších předpisů a na základě žádosti ze dne 15.01.2024 vydává

koordinované závazné stanovisko

pro záměr **Oznámení veřejného projednání návrhu změny č. 8 územního plánu Nový Jičín**

Ve věci byl záměr posouzen oprávněnými úředními osobami v jednotlivých oblastech následovně:

1. Ochrana zemědělského půdního fondu (referent Mgr. Ondřej Škarka)

Záměr řeší návrh Změny č. 8 Územního plánu Nový Jičín.

Městský úřad Nový Jičín, odbor životního prostředí, jako příslušný orgán ochrany zemědělského půdního fondu podle § 61 odst. 1 písm. c) a § 66 zákona č. 128/2000 Sb., o obcích ve znění pozdějších předpisů, § 11 odst. 1 zákona č. 500/2004 Sb., správní řád, ve znění pozdějších předpisů (dále jen „správní řád“) a dle § 15 zák. č. 334/1992 Sb., o ochraně ZPF ve znění pozdějších předpisů (dále jen „zákon o ochraně ZPF“) sděluje dle § 154 zák. č. 500/2004 Sb., ve znění pozdějších předpisů (správní řád), že v dané věci není příslušným orgánem ochrany zemědělského půdního fondu.

Odůvodnění:

V dané věci je dotčeným orgánem ochrany zemědělského půdního fondu krajský úřad (§ 17a písm. a) zákona o ochraně ZPF).

Vyhodnocení: Vzato na vědomí

2. Ochrana ovzduší, hospodaření v městském lese (referent Mgr. Martin Schönwälder)

Závazná část:

Městský úřad Nový Jičín sděluje, odbor životního prostředí, jako věcně příslušný orgán ochrany ovzduší podle ustanovení § 27 odst. 1 písm. f) zákona č. 201/2012 Sb., o ochraně ovzduší (dále jen „zákon o ochraně ovzduší“) a jako místně příslušný podle ustanovení § 11 zákona č. 500/2004 Sb., správní řád, ve znění pozdějších předpisů (dále jen „správní řád“) sděluje dle § 154 zák. č. 500/2004 Sb., ve znění pozdějších předpisů (správní řád), že v dané věci není příslušným orgánem ochrany ovzduší.

Odůvodnění:

V dané věci je dotčeným orgánem ochrany ovzduší krajský úřad, který dle § 11 odst. 2 písm. a) vydává stanovisko k územnímu plánu a regulačnímu plánu v průběhu jeho pořizování, proto zdejší úřad závazné stanovisko z hlediska ochrany ovzduší nevydává.

Vyhodnocení: Vzato na vědomí

3. Orgán ochrany přírody (referent Ing. Hana Schillerová)

Městský úřad Nový Jičín, odbor životního prostředí jako orgán ochrany přírody věcně a místně příslušný podle ustanovení § 77 odst. 1 písm. u) zákona č. 114/19921 Sb., o ochraně přírody a krajiny (v platném znění, dále jen „zákon“), na základě oznámení o zahájení veřejného projednávání návrhu Změny č. 8 Územního plánu Nový Jičín č.j. MUNJ-8439/2024/ÚPSŘ-Sle ze dne 3.10.2022 (spisová značka ÚPSŘ/20279/2022/Sle) vydává k návrhu této změny

s o u h l a s n é s t a n o v i s k o .

Odůvodnění:

Orgán ochrany přírody pověřeného obecního úřadu obce s rozšířenou působností uplatňuje v souladu s citovaným ustanovením zákona stanoviska k územním plánům z hlediska své přenesené působnosti a jsou dotčeným orgánem při jejich pořizování.

Projednávaná změna územního plánu nemá vliv na zájmy ochrany přírody a krajiny, jejichž posuzování přísluší zdejšímu orgánu ochrany přírody (krajinový ráz, registrované a vyjmenované významné krajinné prvky, dřeviny rostoucí mimo les, obecná druhová ochrana rostlin a živočichů, územní systém ekologické stability na lokální úrovni, zachování přístupu do krajiny), proto nemáme

k navrhované změně připomínky. Změnou nedojde k dotčení veřejného zájmu, kterým je ochrana přírody a krajiny na základě ustanovení § 58 odst. 1 zákona.

Vyhodnocení: Vzato na vědomí

4. Vodoprávní úřad (referent Mgr. Martin Petrusek)

Městský úřad Nový Jičín, odbor životního prostředí, jako věcně a místně příslušný vodoprávní úřad podle § 104 odst. 2 písm. c) a § 106 odst. 1 zákona č. 254/2001 Sb., o vodách a o změně některých zákonů (vodní zákon), ve znění pozdějších předpisů (dále jen "vodní zákon"), podle § 11 zákona č. 500/2004 Sb., správní řád, ve znění pozdějších předpisů (dále jen "správní řád"), a podle § 61 odst. 1 písm. c) zákona č. 128/2000 Sb., o obcích (obecní zřízení), ve znění pozdějších předpisů, na základě oznámení orgánu územního plánování a pořizovatele územně plánovací dokumentace Změny č. 8 územního plánu Nový Jičín ze dne 15.01.2024 pod č.j. MUNJ- 8439/2024/ÚPSŘ-Sle sděluje, že podle § 106 odst. 2 vodního zákona není příslušný k uplatnění stanoviska k územnímu plánu města Nový Jičín, jelikož se jedná o územní plán obce s rozšířenou působností. K uplatnění stanoviska je ve smyslu § 107 odst. 1 písm. a) vodního zákona příslušný Krajský úřad Moravskoslezského kraje, odbor životního prostředí a zemědělství, jako vodoprávní úřad.

Městský úřad Nový Jičín, odbor ŽP, jako vodoprávní úřad sděluje pouze v obecné rovině, že Změnou č 8 územního plánu Nový Jičín nedochází ke změně celkového vodohospodářského řešení a nemá k ní připomínky.

Vyhodnocení: Vzato na vědomí

6. Státní správa myslivosti (referent Mgr. Jiří Schindler)

Státní správa lesů

Městský úřad Nový Jičín, odbor životního prostředí, jako orgán státní správy lesů, věcně a místně příslušný podle ustanovení § 61 odst. 1) písm. c) zákona č. 128/2000 Sb., o obcích (obecní zřízení) a podle § 48 odst. 2 písm. c) zákona č. 289/1995 Sb., o lesích a o změně a doplnění některých zákonů, v platném znění (dále jen lesní zákon) sděluje, že Změna č. 8 ÚP Nový Jičín není v rozporu se zájmy chráněné lesním zákonem.

Z hlediska zákona o lesích lze záměr realizovat.

Státní správa myslivosti

Městský úřad Nový Jičín, odbor životního prostředí jako orgán státní správy myslivosti (dále jen správní orgán) věcně a místně příslušný podle § 61 odst. 1 písm. c) zákona č. 128/2000 Sb., o obcích, ve znění pozdějších předpisů (obecní zřízení) a § 60 zákona č. 449/2001 Sb. o myslivosti (dále jen zákon o myslivosti) ve znění pozdějších předpisů k výše uvedenému záměru sděluje, že Změna č. 8 ÚP Nový Jičín není v rozporu se zájmy chráněné zákonem o myslivosti.

Z hlediska zákona o myslivosti lze záměr realizovat.

Vyhodnocení: Vzato na vědomí

7. Odpadové hospodářství (referent Mgr. Eva Rusková)

Závazná část:

Městský úřad Nový Jičín, odbor životního prostředí (dále jen „městský úřad“), jako věcně a místně příslušný správní orgán podle § 61 odst. 1 písm. c) zákona č. 128/2000 Sb., o obcích (obecní zřízení), ve znění pozdějších předpisů, § 11 odst. 1 zákona č. 500/2004 Sb., správní řád, ve znění Pozdější h předpisů (dále jen „správní řád“), § 146 odst. 1, písm. e) zákona č. 541/2020 Sb., o odpadech a o změně některých dalších zákonů, ve znění pozdějších předpisů (dále jen „zákon o odpadech“), v souladu s § 4 odst. 2 zákona č. 183/2006 Sb., o územním plánování a stavebním řádu (stavební zákon), ve znění pozdějších předpisů (dále jen „stavební zákon“), ve spojení s § 334a odst. 2 zákona č. 283/2021 Sb., stavební zákon, ve znění pozdějších předpisů (dále jen „nový stavební zákon“), na základě Oznámení veřejného projednání návrhu Změny č. 8 Územního plánu Nový Jičín ze dne 15.01.2024 (dále jen „záměr“) vydává

souhlasné stanovisko.

Odůvodnění:

Městský úřad obdržel oznámení veřejného projednání návrhu Změny č. 8 Územního plánu Nový Jičín. Správní orgán při posuzování návrhu postupoval podle § 146 odst. 1, písm. e) zákona o odpadech, tj. jeho souladu s povinnostmi vyplývajícími z tohoto zákona a prováděcích právních předpisů. Ve smyslu s § 4 odst. 2 stavebního zákona se jedná o stanovisko, které nenahrazuje souhlasy vydávané podle uvedeného zákona.

Předmětný návrh změny územního plánu nemění koncepci nakládání s odpady. Správní orgán nemá námitek k předloženému záměru za předpokladu dodržování zákona o odpadech a jeho prováděcích právních předpisů.

Vyhodnocení: Vzato na vědomí

8. Silniční hospodářství (referent Bc. Tomáš Hodslavský)

Závazná část :

Městský úřad Nový Jičín, odbor dopravy, příslušný podle § 40 odst. 4 písm. d) zákona č. 13/1997 Sb., o pozemních komunikacích, ve znění platném k 31.12.2023, a to v souladu s ust. § 334a zákona č. 283/2021 Sb., stavební zákon, ve znění pozdějších předpisů, zvláštní ustanovení

o použitelnosti zákona v přechodném období, (dále jen „zákon o pozemních komunikacích“), jako obecní úřad obce s rozšířenou působností v souladu s § 149 odst. 1 zákona č. 500/2004 Sb., správní řád, ve znění pozdějších předpisů (dále jen správní řád), nemá k záměru „Oznámení veřejného projednání návrhu Změny č. 8 územního plánu Nový Jičín“ připomínek a za dodržení zákona o pozemních komunikacích, uplatňuje k předloženému záměru

souhlasné stanovisko

Odůvodnění:

Podle ust. § 40 odst. 4 písm. d) zákona o pozemních komunikacích, obecní úřad obce s rozšířenou působností uplatňuje stanovisko k územním plánům a regulačním plánům a závazné stanovisko v územním řízení, pokud není příslušné Ministerstvo dopravy nebo Krajský úřad. V daném případě bylo požádáno o stanovisko k záměru „**Oznámení veřejného projednání návrhu Změny č. 8 územního plánu Nový Jičín**“.

Záměr byl posuzován z hlediska souladu se zákonem o pozemních komunikacích a vyhláškou č. 104/1997 Sb., kterou se provádí zákon o pozemních komunikacích. Při plánování a realizaci záměru je nutno **dodržet zákon č. 13/1997 Sb., o pozemních komunikacích, ve znění pozdějších předpisů**. Po posouzení překládaného záměru nemá zdejší silniční správní úřad námitek a připomínek.

Vyhodnocení: Vzato na vědomí

9. Orgán státní památkové péče (referent Bc. Eva Slováčková)

Závazná část:

Městský úřad Nový Jičín, odbor územního plánování a stavebního řádu, oddělení stavební úřad, jako příslušný orgán státní památkové péče podle ustanovení § 29 odst. 2 písm. b) zákona č. 20/1987 Sb., o státní památkové péči, ve znění pozdějších předpisů (dále jen „zákon o státní památkové péči“) sděluje ve smyslu ust. § 29 odst. 2 písm. c) zákona č. 20/1987 Sb., o státní památkové péči, ve znění pozdějších předpisů, že není v daném případě dotčeným orgánem.

Odůvodnění:

Předmětem návrhu změny č. 8 územního plánu Nový Jičín nejsou nemovité kulturní památky, nebo ochranné pásmo nemovité kulturní památky, památková rezervace ani památková zóna, pro které je městský úřad dotčeným orgánem státní památkové péče ve smyslu ust. § 29 odst. 2 písm. c) zákona č. 20/1987 Sb., o státní památkové péči, ve znění pozdějších předpisů.

Vyhodnocení: Vzato na vědomí

➤ Ministerstvo kultury

(Stanovisko k návrhu změny č. 8 ÚP Nový Jičín ve fázi VP, pod zn. MK 16786/2024 OPP, ze dne 26.02.2024)

Ministerstvo kultury obdrželo Vaše oznámení č. j. MUNJ-8439/2024/ÚPSŠ-Sle ze dne 15. 1. 2024 o veřejném projednání změny č. 8 územního plánu Nový Jičín.

Pořizovatel ÚPD: Městský úřad Nový Jičín, Odbor územního plánování a stavebního řádu
Masarykovo náměstí 1/1, 741 01 Nový Jičín

Zpracovatel ÚPD: Urbanistické středisko Ostrava, s.r.o.

Datum zpracování: prosinec 2023

V dané věci byla prostudována dokumentace návrhu Změny č. 8 ÚP Nový Jičín, dostupná na webových stránkách města: <https://www.novyjicin.cz/mestsky-urad/uzemni-planovani/aktualne-porizovane-uzemne-planovaci-dokumentace/>

Ochrana řešeného území z hlediska zákona č. 20/1987 Sb., o státní památkové péči, ve znění pozdějších předpisů – legislativní rámec:

V rámci řešeného území se nachází:

- **Městská památková rezervace Nový Jičín**, prohlášená Výnosem MK ČSR čj. 16.417/87- VI/1 ze dne 21. 12. 1987 o prohlášení historických jader měst Kutné Hory, Českého Krumlova, Jindřichova Hradce, Slavonic, Tábora, Žatce, Hradce Králové, Jičína, Josefova, Litomyšle, Pardubic, Znojma, Nového Jičína, Olomouce, obce Kuks s přilehlým komplexem bývalého hospitálu a souborem plastik v Betlémě, souboru technických památek Stará huť v Josefském údolí u Olomoučan a archeologických lokalit Libodřický mohylník, Slavníkovská Libice, Třísov, Tašovice, Bílina, České Lhotice, Staré Zámky u Líšně a Břeclav - Pohansko za památkové rezervace); vedená v ÚSKP pod číslem rejstř. 1021 (dále jen Výnos o prohlášení MPR), vedená v ÚSKP pod číslem rejstříku 1021.
- **Ochranné pásmo pro městskou památkovou rezervaci Nový Jičín**, prohlášené Rozhodnutím OkÚ Nový Jičín čj. kult. 911/404/2/91 ze dne 11. 12. 1991 o určení ochranného pásma pro městskou památkovou rezervaci Nový Jičín, vedené v ÚSKP pod číslem rejstříku 3398.
- V řešeném území se dále nacházejí **nemovitě kulturní památky** zapsané v ÚSKP pod číslem rejstříku. Jejich seznam je k dispozici na webových stránkách Národního památkového ústavu (dále jen NPÚ): <http://www.pamatkovykatolog.cz/>.
- Řešené území je nutno chápat jako **území s archeologickými nálezy** ve smyslu zákona č. 20/1987 Sb., o státní památkové péči, ve znění pozdějších předpisů i ve smyslu mezinárodní Úmluvy o ochraně archeologického dědictví Evropy, publikované ve Sbírce mezinárodních smluv pod č. 99/2000. Podrobněji, viz <http://www.pamatkovykatolog.cz/> a <https://geoportal.npu.cz/web>.

Po posouzení z hledisek státní památkové péče Ministerstvo kultury, jako dotčený orgán zmocněný ustanovením § 26 odst. 2 písm. c) zákona č. 20/1987 Sb., o státní památkové péči, ve znění pozdějších předpisů, ve spojení s ustanovením § 55b odst. 2 zákona č. 183/2006 Sb., o územním plánování a stavebním řádu (stavební zákon), na základě Vaší výzvy, uplatňuje k návrhu změny č. 8 ÚP Nový Jičín následující připomínky.

PŘIPOMÍNKY ke zpracování návrhu Změny č. 8 ÚP Nový Jičín

V rámci Změny č. 8 ÚP Nový Jičín byla aktualizována hranice zastavěného území podle aktuální katastrální mapy a podkladů dodaných pořizovatelem.

Výrok:

Bez připomínek.

Odůvodnění:

Navrhované změny leží mimo území plošné památkové ochrany, tj. mimo území památkových rezervací a památkových zón, dále leží mimo území památkových ochranných pásem, nedotýkají se ani nemovitých kulturních památek.

Z hlediska kulturních hodnot v řešeném území nemá Ministerstvo kultury k návrhu změny č. 8 ÚP Nový Jičín, žádné připomínky ani požadavky.

II. PŘIPOMÍNKY SOUSEDNÍ OBCE

Nebyly vzneseny

III. PŘIPOMÍNKY OPRÁVNĚNÍ INVESTOŘI

Nebyly vzneseny

IV. PŘIPOMÍNKY OBČANŮ

Nebyly vzneseny

II.A.e.3 STANOVISKA K NÁVRHU VYHODNOCENÍ VÝSLEDKŮ VEŘEJNÉHO PROJEKČNÍ

Návrh vyhodnocení výsledků veřejného projednání návrhu Změny č. 8 ÚP Nový Jičín doručil pořizovatel podle § 53 odst. 1 stavebního zákona dotčeným orgánům a krajskému úřadu jako nadřízenému orgánu a vyzval je k uplatnění stanovisek.

➤ **Krajský úřad Moravskoslezského kraje, Odbor územního plánování**

(Návrh Změny č. 8 Územního plánu Nový Jičín - stanovisko dle § 53 odst. 1, pod č. j. MSK 33824/2024, Sp. zn. ÚP/6065/2024/Ond ze dne 22.03.2024)

Vážení,

podáním ze dne 04.03.2024 jste požádali Krajský úřad Moravskoslezského kraje, odbor územního plánování (dále jen krajský úřad), ve smyslu ust. § 53 odst. 1 zákona č. 183/2006 Sb., o územním plánování a stavebním řádu (stavební zákon), ve znění pozdějších předpisů (dále jen stavební zákon), za použití přechodného ustanovení § 334a odst. 2 zákona č. 283/2021 Sb., stavební zákon, ve znění pozdějších předpisů, o uplatnění stanoviska k návrhu rozhodnutí o námitkách a návrhu vyhodnocení připomínek uplatněných k návrhu Změny č. 8 Územního plánu Nový Jičín (dále jen Zm. č. 8 ÚP Nový Jičín).

V procesu pořizování územního plánu krajský úřad jako nadřízený orgán územního plánování posuzuje návrh územního plánu z hlediska zajištění koordinace využívání území s ohledem na širší územní vztahy, souladu s politikou územního rozvoje a souladu s územně plánovací dokumentací vydanou krajem.

Z předložených podkladů vyplývá, že v rámci projednání návrhu Zm. č. 8 ÚP Nový Jičín nebyly dle ust. § 50 odst. a § 52 stavebního zákona uplatněny připomínky ani námitky. Vzhledem k uvedenému **krajský úřad neuplatňuje žádné požadavky.**

➤ **Městský úřad Nový Jičín, Odbor životního prostředí**

(Koordinované závazné stanovisko k Výzva - Návrh vyhodnocení výsledků VP: Změna č. 8 územního plánu Nový Jičín, pod č. j. MUNJ-51874/2024/OŽP-Bok, Sp. zn. S-MUNJ-9182/2024/OŽP ze dne 25.03.2024)

Městský úřad Nový Jičín ve smyslu § 4, odst. 2 a odst. 7 zák. č. 183/2006 Sb. o územním řízení a stavebním řádu (stavební zákon) ve znění pozdějších předpisů a na základě žádosti ze dne 04.03.2024 vydává

koordinované závazné stanovisko

pro účel **Návrh vyhodnocení výsledků VP: Změna č. 8 územního plánu Nový Jičín**

Ve věci byl záměr posouzen oprávněnými úředními osobami v jednotlivých oblastech následovně:

1. Ochrana zemědělského půdního fondu (referent Mgr. Ondřej Škarka)

Záměr řeší veřejné projednání návrhu Změny č. 8 Územního plánu Nový Jičín.

Městský úřad Nový Jičín, odbor životního prostředí, jako příslušný orgán ochrany zemědělského půdního fondu podle § 61 odst. 1 písm. c) a § 66 zákona č. 128/2000 Sb., o obcích ve znění pozdějších předpisů, § 11 odst. 1 zákona č. 500/2004 Sb., správní řád, ve znění pozdějších předpisů (dále jen „správní řád“) a dle § 15 zák. č. 334/1992 Sb., o ochraně ZPF ve znění pozdějších předpisů (dále jen „zákon o ochraně ZPF“) sděluje dle § 154 zák. č. 500/2004 Sb., ve znění pozdějších předpisů (správní řád), že v dané věci není příslušným orgánem ochrany zemědělského půdního fondu.

Odůvodnění:

V dané věci je dotčeným orgánem ochrany zemědělského půdního fondu krajský úřad (§ 17a písm. a) zákona o ochraně ZPF).

2. Ochrana ovzduší, hospodaření v městském lese (referent Mgr. Martin Schönwälder)

Závazná část:

Městský úřad Nový Jičín sděluje, odbor životního prostředí, jako věcně příslušný orgán ochrany ovzduší podle ustanovení § 27 odst. 1 písm. f) zákona č. 201/2012 Sb., o ochraně ovzduší (dále jen „zákon o ochraně ovzduší“) a jako místně příslušný podle ustanovení § 11 zákona č. 500/2004 Sb., správní řád, ve znění pozdějších předpisů (dále jen „správní řád“) sděluje dle § 154 zák. č. 500/2004 Sb., ve znění pozdějších předpisů (správní řád), že v dané věci není příslušným orgánem ochrany ovzduší.

Odůvodnění:

V dané věci je dotčeným orgánem ochrany ovzduší krajský úřad, který dle § 11 odst. 2 písm. a) vydává stanovisko k územnímu plánu a regulačnímu plánu v průběhu jeho pořizování, proto zdejší úřad závazné stanovisko z hlediska ochrany ovzduší nevydává.

3. Orgán ochrany přírody (referent Ing. Hana Schillerová)

Bez připomínek.

4. Vodoprávní úřad (referent Mgr. Martin Petrušek)

Městský úřad Nový Jičín, odbor životního prostředí, jako věcně a místně příslušný vodoprávní úřad podle § 104 odst. 2 písm. c) a § 106 odst. 1 zákona č. 254/2001 Sb., o vodách a o změně některých zákonů (vodní zákon), ve znění účinném do 31.12.2023 (vodní zákon), ve znění pozdějších předpisů (dále jen "vodní zákon"), podle § 11 zákona č. 500/2004 Sb., správní řád, ve znění pozdějších předpisů (dále jen "správní řád"), a podle § 61 odst. 1 písm. c) zákona č. 128/2000 Sb., o obcích (obecní zřízení), ve znění pozdějších předpisů, na základě výzvy orgánu územního plánování a pořizovatele územně plánovací dokumentace Změny č. 8 územního plánu Nový Jičín ze dne 04.03.2024 pod č.j. MUNJ-40626/2024/ÚPSŘ-Sle sděluje, že podle § 106 odst. 2 vodního zákona není příslušný k uplatnění stanoviska k územnímu plánu města Nový Jičín, jelikož se jedná o územní plán obce s rozšířenou působností. K uplatnění stanoviska je ve smyslu § 107 odst. 1 písm. a) vodního zákona příslušný Krajský úřad Moravskoslezského kraje, odbor životního prostředí a zemědělství, jako vodoprávní úřad.

Městský úřad Nový Jičín, odbor ŽP, jako vodoprávní úřad sděluje pouze v obecné rovině, že k návrhu vyhodnocení stanovisek a návrhu rozhodnutí o námitkách ke Změně č 8 územního plánu Nový Jičín nemá připomínky.

6. Státní správa myslivosti (referent Mgr. Jiří Schindler)

Státní správa lesů

Městský úřad Nový Jičín, odbor životního prostředí, jako orgán státní správy lesů, příslušný podle ustanovení § 48 odst. 2) písm. b) zákona č. 289/1995 Sb., o lesích nemá k Návrhu vyhodnocení výsledků VP: Změna č. 8 územního plánu Nový Jičín žádné připomínky.

Státní správa myslivosti

Městský úřad Nový Jičín, odbor životního prostředí jako orgán státní správy (dále jen správní orgán) myslivosti věcně a místně příslušný podle § 61 odst. 1 písm. c) zákona č. 128/2000 Sb., o obcích, ve znění pozdějších předpisů (obecní zřízení) a § 60 zákona č. 449/2001 Sb. o myslivosti (dále jen zákon) ve znění pozdějších předpisů nemá k Návrhu vyhodnocení výsledků VP: Změna č. 8 územního plánu Nový Jičín žádné připomínky.

7. Odpadové hospodářství (referent Mgr. Eva Rusková)

Závazná část:

Městský úřad Nový Jičín, odbor životního prostředí (dále jen „městský úřad“), jako věcně a místně příslušný správní orgán podle § 61 odst. 1 písm. c) zákona č. 128/2000 Sb., o obcích (obecní

zřízení), ve znění pozdějších předpisů, § 11 odst. 1 zákona č. 500/2004 Sb., správní řád, ve znění pozdějších předpisů (dále jen „správní řád“), § 146 odst. 1, písm. e) zákona č. 541/2020 Sb., o odpadech a o změně některých dalších zákonů, ve znění pozdějších předpisů (dále jen „zákon o odpadech“), v souladu s § 4 odst. 2 zákona č. 183/2006 Sb., o územním plánování a stavebním řádu (stavební zákon), ve znění pozdějších předpisů (dále jen „stavební zákon“), ve spojení s § 334a odst. 2 zákona č. 283/2021 Sb., stavební zákon, ve znění pozdějších předpisů (dále jen „nový stavební zákon“), na základě výzvy - Návrh vyhodnocení výsledků veřejného projednání návrhu Změny č. 8 Územního plánu Nový Jičín ze dne 04.03.2024 (dále jen „záměr“) vydává

souhlasné stanovisko.

Odůvodnění:

Městský úřad obdržel výzvu k uplatnění stanoviska k Návrhu vyhodnocení výsledků veřejného projednání návrhu Změny č. 8 Územního plánu Nový Jičín. Správní orgán při posuzování návrhu postupoval podle § 146 odst. 1, písm. e) zákona o odpadech, tj. jeho souladu s povinnostmi vyplývajícími z tohoto zákona a prováděcích právních předpisů. Ve smyslu s § 4 odst. 2 stavebního zákona se jedná o stanovisko, které nenahrazuje souhlasy vydávané podle uvedeného zákona.

Předmětný návrh změny územního plánu nemění koncepci nakládání s odpady. Správní orgán nemá námitek k předloženému záměru za předpokladu dodržování zákona o odpadech a jeho prováděcích právních předpisů.

8. Silniční hospodářství (referent Bc. Tomáš Hodslavský)

Závazná část :

Městský úřad Nový Jičín, odbor dopravy, příslušný podle § 40 odst. 4 písm. d) zákona č. 13/1997 Sb., o pozemních komunikacích, ve znění platném k 31.12.2023, a to v souladu s ust. § 334a zákona č. 283/2021 Sb., stavební zákon, ve znění pozdějších předpisů, zvláštní ustanovení o použitelnosti zákona v přechodném období, (dále jen „zákon o pozemních komunikacích“), jako obecní úřad obce s rozšířenou působností v souladu s § 149 odst. 1 zákona č. 500/2004 Sb., správní řád, ve znění pozdějších předpisů (dále jen správní řád), nemá k záměru „Výzva – Návrh vyhodnocení výsledků VP: Změna č. 8 územního plánu Nový Jičín“ připomínek a za dodržení zákona o pozemních komunikacích, uplatňuje k předloženému záměru

souhlasné stanovisko

Odůvodnění:

Podle ust. § 40 odst. 4 písm. d) zákona o pozemních komunikacích, obecní úřad obce s rozšířenou působností uplatňuje stanovisko k územním plánům a regulačním plánům a závazné stanovisko v územním řízení, pokud není příslušné Ministerstvo dopravy nebo Krajský úřad. V daném případě bylo požádáno o stanovisko k záměru „**Výzva - Návrh vyhodnocení výsledků VP: Změna č. 8 územního plánu Nový Jičín**“.

Záměr byl posuzován z hlediska souladu se zákonem o pozemních komunikacích a vyhláškou č. 104/1997 Sb., kterou se provádí zákon o pozemních komunikacích. Při plánování a realizaci

záměru je nutno **dodržet zákon č. 13/1997 Sb., o pozemních komunikacích, ve znění pozdějších předpisů**. Po posouzení překládaného záměru nemá zdejší silniční správní úřad

námitek a připomínek.

9. Orgán státní památkové péče (referent Bc. Eva Slováčková)

Závazná část:

Městský úřad Nový Jičín, odbor územního plánování a stavebního řádu, oddělení stavební úřad, jako příslušný orgán státní památkové péče podle ustanovení § 29 odst. 2 písm. b) zákona č. 20/1987 Sb., o státní památkové péči, ve znění pozdějších předpisů (dále jen „zákon o státní památkové péči“) sděluje ve smyslu ust. § 29 odst. 2 písm. c) zákona č. 20/1987 Sb., o státní památkové péči, ve znění pozdějších předpisů, že není v daném případě dotčeným orgánem.

Odůvodnění:

Předmětem návrhu vyhodnocení výsledků veřejného projednání návrhu Změny č. 8 územního plánu Nový Jičín, nejsou nemovité kulturní památky, nebo ochranné pásmo nemovité kulturní památky, památková rezervace ani památková zóna, pro které je městský úřad dotčeným orgánem státní památkové péče ve smyslu ust. § 29 odst. 2 písm. c) zákona č. 20/1987 Sb., o státní památkové péči, ve znění pozdějších předpisů.

Ostatní dotčené orgány neuplatnily v zákonné lhůtě svá stanoviska. Dle ust. § 53 odst. 1 stavebního zákona se má za to, že s návrhy pořizovatele souhlasí.

➤ Krajský úřad Moravskoslezského kraje, Odbor životního prostředí a zemědělství

(Koordinované stanovisko dotčeného orgánu ve smyslu § 53 odst. 1 stavebního zákona k návrhu změny č. 8 územního plánu (ÚP) Nový Jičín, pod č.j. MSK 33822/2024, Sp. zn. ŽPZ/6450/2024/Ham ze dne 03.04.2024)

Krajský úřad Moravskoslezského kraje (dále jen „krajský úřad“), jako věcně a místně příslušný dotčený orgán podle § 29 odst. 1 zákona č. 129/2000 Sb., o krajích (krajské zřízení), ve znění pozdějších předpisů, ve smyslu § 136 zákona č. 500/2004 Sb., správní řád, ve znění pozdějších předpisů (dále jen „správní řád“), § 4 odst. 2 a 7 zákona č. 183/2006 Sb., o územním plánování a stavebním řádu (stavební zákon), ve znění pozdějších předpisů (dále jen „stavební zákon“), za použití přechodného ustanovení § 334a odst. 2 zákona č. 283/2021 Sb., stavební zákon, ve znění pozdějších předpisů (přechodné ustanovení platí i pro aplikaci všech dále uvedených ustanovení stavebního zákona), a podle dále uvedených ustanovení jednotlivých zvláštních zákonů po zkoordinování těchto jednotlivých požadavků na ochranu dotčených veřejných zájmů, které všechny krajský úřad hájí, přiměřeně též podle § 140 správního řádu vydává,

**k návrhu rozhodnutí o námitkách a návrhu vyhodnocení připomínek uplatněných
k návrhu změny č. 8 ÚP Nový Jičín,
toto koordinované stanovisko:**

1/ zákon č. 20/1987 Sb., o státní památkové péči, ve znění pozdějších předpisů

Krajský úřad není dotčeným orgánem státní památkové péče ve smyslu § 28 odst. 2 písm. c) zákona č. 20/1987 Sb., o státní památkové péči, ve znění pozdějších předpisů.

Odůvodnění:

Na území obce se nenachází národní kulturní památka ani památková zóna, pro které je krajský úřad dotčeným orgánem státní památkové péče ve smyslu § 28 odst. 2 písm. c) zákona č. 20/1987 Sb., o státní památkové péči, ve znění pozdějších předpisů.

2/ zákon č. 13/1997 Sb., o pozemních komunikacích, ve znění pozdějších předpisů

Veřejné zájmy, jejichž ochrana je dle § 40 odst. 3 písm. f) zákona č. 13/1997 Sb., o pozemních komunikacích, ve znění pozdějších předpisů v působnosti krajského úřadu, nejsou dotčeny.

Odůvodnění:

Podle § 40 odst. 3 písm. f) zákona o pozemních komunikacích, uplatňuje krajský úřad stanovisko k zásadám územního rozvoje, územnímu plánu, regulačnímu plánu z hlediska řešení silnic II. a III. třídy. Předloženým návrhem nedochází k žádné změně v řešení jakékoliv silnice II. a III. třídy.

3/ zákon č. 289/1995 Sb., o lesích a o změně a doplnění některých zákonů (lesní zákon), ve znění pozdějších předpisů

Krajský úřad příslušný dle § 48a odst. 2 písm. b) lesního zákona, uplatňuje k návrhu změny č. 8 ÚP Nový Jičín, ve fázi vyhodnocení námitek a připomínek podle § 53 odst. 1 stavebního zákona, souhlasné stanovisko.

Odůvodnění:

Dle § 48a odst. 2 písm. b) lesního zákona krajský úřad uplatňuje stanovisko k územním plánům obcí s rozšířenou působností. V rámci návrhu rozhodnutí o námitkách a vyhodnocení připomínek uplatněných k návrhu změny č. 8 ÚP Nový Jičín (§ 53 odst. 1), nebyly umisťovány nové plochy na pozemky určené k plnění funkcí lesa ani v ochranném pásmu lesa.

4/ zákon č. 254/2001 Sb., o vodách a o změně některých zákonů (vodní zákon), ve znění pozdějších předpisů

Krajský úřad jako dotčený orgán podle § 107 odst. 1 písm. a) zákona č. 254/2001 Sb., o vodách a o změně některých zákonů (vodní zákon), ve znění pozdějších předpisů, nemá k předloženému návrhu vyhodnocení po veřejném projednání návrhu změny č. 8 ÚP Nový Jičín připomínky.

Odůvodnění:

Návrh vyhodnocení po veřejném projednání návrhu změny č. 8 ÚP Nový Jičín respektuje veřejné zájmy vyplývající z vodního zákona.

5/ zákon č. 541/2020 Sb., o odpadech, ve znění pozdějších předpisů

Krajský úřad není dotčeným orgánem dle zákona č. 541/2020 Sb., o odpadech, ve znění pozdějších předpisů a stanovisko nevydává.

Odůvodnění:

Dle § 146 odst. 1 písm. e) tohoto zákona vydává stanovisko k územním plánům a regulačním plánům podle stavebního zákona z hlediska odpadového hospodářství obecní úřad obce s rozšířenou působností.

6/ zákon č. 114/1992 Sb., o ochraně přírody a krajiny, ve znění pozdějších předpisů

Z hlediska veřejných zájmů, vyplývajících ze zákona č. 114/1992 Sb., o ochraně přírody a krajiny, ve znění pozdějších předpisů (dále „zákon o ochraně přírody a krajiny“), které hájí krajský úřad podle § 77a odst. 4 písm. z) zákona o ochraně přírody a krajiny, krajský úřad souhlasí s návrhem vyhodnocení připomínek a návrhem rozhodnutí o námitkách, které byly vzneseny v souvislosti s projednáváním změny č. 8 ÚP Nový Jičín.

Odůvodnění:

Krajský úřad dle předmětného ustanovení zákona o ochraně přírody a krajiny uplatňuje ve svém správním obvodu, nejde-li o národní park, chráněné krajinné oblasti, národní přírodní rezervace, národní přírodní památky a ochranná pásma těchto zvláště chráněných území anebo o vojenské újezdy, stanovisko k zásadám územního rozvoje a k územním plánům obcí s rozšířenou působností z hlediska zájmů chráněných zákonem o ochraně přírody a krajiny, a dále k ostatním územním plánům a regulačním plánům z hlediska zájmů chráněných tímto zákonem, není-li příslušný jiný orgán ochrany přírody.

Zájmy chráněné zákonem o ochraně přírody a krajiny, v kompetenci krajského úřadu, nejsou návrhem dotčeny.

7/ zákon č. 334/1992 Sb., o ochraně zemědělského půdního fondu, ve znění pozdějších předpisů

Krajský úřad, jako správní orgán ochrany zemědělského půdního fondu, dle kompetencí daných § 17a písm. a) zákona č. 334/1992 Sb., o ochraně zemědělského půdního fondu, ve znění pozdějších předpisů, posoudil předložené a konstatuje v souladu s předchozím projednáním dané změny, že zájmy ochrany zemědělského půdního fondu nebudou tímto návrhem dotčeny. K uvedenému není výhrad.

Odůvodnění:

Projednávaný návrh nebyl předkládán s cílem vytvoření nových zastavitelných ploch, jejichž projednání by se týkalo zájmů ochrany zemědělského půdního fondu.

8/ zákon č. 201/2012 Sb., o ochraně ovzduší, ve znění pozdějších předpisů

Krajský úřad podle § 11 odst. 2 písm. a) zákona č. 201/2012 Sb., o ochraně ovzduší, ve znění pozdějších předpisů (dále jen „zákon o ochraně ovzduší“), nemá námitky k návrhu rozhodnutí o námitkách a návrhu vyhodnocení připomínek uplatněných k návrhu územně plánovací dokumentace.

Odůvodnění:

Návrh rozhodnutí o námitkách a návrh vyhodnocení připomínek k návrhu územně plánovací dokumentace není v rozporu s platným programem zlepšování kvality ovzduší, z něhož krajský úřad vychází podle § 12 odst. 1 zákona o ochraně ovzduší.

9/ zákon č. 224/2015 Sb., o prevenci závažných havárií způsobených vybranými nebezpečnými chemickými látkami nebo chemickými směsmi a o změně zákona č. 634/2004 Sb., o správních poplatcích, ve znění pozdějších předpisů, (zákon o prevenci závažných havárií), ve znění pozdějších předpisů

Z hlediska veřejných zájmů, které hájí krajský úřad podle § 49 odst. 2 zákona č. 224/2015 Sb., o prevenci závažných havárií způsobených vybranými nebezpečnými chemickými látkami nebo chemickými směsmi a o změně zákona č. 634/2004 Sb., o správních poplatcích, ve znění pozdějších předpisů, (zákon o prevenci závažných havárií), ve znění pozdějších předpisů, krajský úřad souhlasí s předloženým návrhem Vyhodnocení výsledků veřejného projednání návrhu změny č. 8 ÚP Nový Jičín.

Odůvodnění:

Krajský úřad je dotčeným správním úřadem dle § 49 odst. 2 zákona o prevenci závažných havárií při projednávání územně plánovací dokumentace, pokud je jeho předmětem objekt nebo zařízení. Ve městě Nový Jičín se nacházejí objekty podzemního zásobníku plynu Štramberk provozovatele Gas Storage CZ s.r.o., které jsou objektem zařazeným do skupiny B a je pro ně stanovena zóna havarijního plánování. Krajský úřad konstatuje, že z obsahu vyhodnocení námitek a připomínek vyplývá, že nedochází k úpravám návrhu, které by zasahovaly do zájmů chráněných tímto zákonem, jenž by byly odlišné od předchozího projednání a odsouhlasení koncepce z hlediska prevence závažných havárií.

Závěr

Krajský úřad posoudil návrh rozhodnutí o námitkách a návrh vyhodnocení připomínek uplatněných k návrhu změny č. 8 ÚP Nový Jičín, ve smyslu § 53 odst. 1 stavebního zákona, podle ustanovení jednotlivých zvláštních zákonů, na základě nichž je krajský úřad příslušný k vydávání stanovisek k předmětné územně plánovací dokumentaci. S ohledem na vše uvedené vydal krajský úřad postupy podle části čtvrté správního řádu coby dotčený orgán toto koordinované stanovisko podle § 4 odst. 2 písm. b) stavebního zákona, jež je závazným podkladem pro opatření obecné povahy vydávané podle stavebního zákona.

II.A.f) ZPRÁVA O VYHODNOCENÍ VLIVŮ NA UDRŽITELNÝ ROZVOJ ÚZEMÍ OBSAHUJÍCÍ ZÁKLADNÍ INFORMACE O VÝSLEDKÁCH TOHOTO VYHODNOCENÍ VČETNĚ VÝSLEDKŮ VYHODNOCENÍ VLIVŮ NA ŽIVOTNÍ PROSTŘEDÍ

V ploše řešené změnou územního plánu se neočekává významný vliv na evropsky významnou lokalitu či ptačí oblast. Případné požadavky vyloučení významného vlivu na evropsky významné lokality (EVL) či ptačí oblast (PO) od příslušných dotčených orgánů vyplynou až v průběhu

procesu projednávání tohoto zadávacího dokumentu. Vyhodnocení vlivu změny ÚP na udržitelný rozvoj území bude zpracováno v případě, že dotčený orgán ve svém stanovisku k návrhu zadání změny uplatní tento požadavek nebo pokud nebude vyloučen významný vliv na evropsky významnou lokalitu nebo ptačí oblast. Plochy předpokládané změny se nachází mimo evropsky významné lokality, ptačí oblasti, nebo na plochách a území stávajících rezerv, které byly již v minulosti prověřovány, proto vzniká předpoklad, že řešení uváděná ve změně územního plánu nebudou mít významný vliv na ochranu a celistvost významné lokality nebo ptačí oblasti ani závažné negativní vlivy na životní prostředí.

Na základě tohoto stanoviska není nutno v rámci návrhu Změny č. 8 ÚP Nový Jičín vyhodnotit vliv této změny na udržitelný rozvoj území.

II.A.g) STANOVISKO KRAJSKÉHO ÚŘADU PODLE § 50, ODS. 5 STAVEBNÍHO ZÁKONA K NÁVRHU KONCEPCE PODLE § 10g ZÁKONA O POSUZOVÁNÍ VLIVŮ NA ŽIVOTNÍ PROSTŘEDÍ

Na základě stanoviska Krajského úřadu Moravskoslezského kraje, odboru životního prostředí a zemědělství - viz výše není nutno v rámci návrhu Změny č. 8 ÚP Nový Jičín vyhodnotit vliv této změny na životní prostředí.

II.A.h) SDĚLENÍ, JAK BYLO STANOVISKO PODLE § 50, ODS. 5 ZOHLEDNĚNO, S UVEDENÍM ZÁVAŽNÝCH DŮVODŮ, POKUD NĚKTERÉ POŽADAVKY NEBO PODMÍNKY ZOHLEDNĚNY NEBYLY

Na základě stanoviska Krajského úřadu Moravskoslezského kraje, odboru životního prostředí a zemědělství - viz výše není nutno v rámci návrhu Změny č. 8 ÚP Nový Jičín vyhodnotit vliv této změny na životní prostředí.

II.A.i) KOMPLEXNÍ ZDŮVODNĚNÍ PŘIJATÉHO ŘEŠENÍ VČETNĚ VYBRANÉ VARIANTY

II.A.i.1 VYMEZENÍ ZASTAVĚNÉHO ÚZEMÍ

V rámci návrhu Změny č. 8 ÚP Nový Jičín byly aktualizovány údaje týkající se řešeného území a bylo aktualizováno vymezení hranice zastavěného území podle aktuální katastrální mapy v rozsahu celého správního území Nový Jičín. Údaje o vymezení řešeného území včetně vymezení zastavěného území byly v rámci Změny č. 8 ÚP Nový Jičín aktualizovány k datu 1. 7. 2023. Zároveň byla v rámci této změny upravena grafická část ÚP Nový Jičín na aktuální digitální katastrální mapu.

Aktualizace zastavěného území Nový Jičín je dokumentována na výřezech výkresů ÚP Nový Jičín vykazující právní stav ÚP Nový Jičín po Změně č. 1 až 7:

- I.B.a) Výkres základního členění území,
- I.B.b) Hlavní výkres,
- II.B.a) Koordinační výkres.

II.A.i.2 ZÁKLADNÍ KONCEPCE ROZVOJE ÚZEMÍ MĚSTA, OCHRANY A ROZVOJE JEHO HODNOT

Koncepce rozvoje území města, ochrany a rozvoje jeho hodnot se v rámci Změny č. 8 ÚP Nový Jičín nemění. Pouze se v souvislosti s Aktualizací č. 5 PÚR ČR, Aktualizací č. 4 PÚR ČR, Aktualizací č. 6 PÚR ČR a Aktualizací č. 7 PÚR ČR a Aktualizací č. 5 ZÚR MSK, Aktualizací č. 3 ZÚR MSK, Aktualizací č. 4 ZÚR MSK, Aktualizací č. 2a ZÚR MSK, Aktualizací č. 2b ZÚR MSK a Aktualizací č. 7 ZÚR MSK upravuje (doplňuje) text bodu 1.

II.A.i.3 URBANISTICKÁ KONCEPCE, VČETNĚ URBANISTICKÉ KOMPOZICE, VYMEZENÍ PLOCH S ROZDÍLNÝM ZPŮSOBEM VYUŽITÍ, ZASTAVITELNÝCH PLOCH, PLOCH PŘESTAVBY A SYSTÉMU SÍDELNÍ ZELENĚ

Urbanistická koncepce, včetně vymezení zastavitelných ploch, ploch přestavby a systému sídelní zeleně se v rámci Změny č. 8 ÚP Nový Jičín upravuje v souvislosti s tím, že některé zastavitelné plochy a plochy přestavby byly z ÚP Nový Jičín vyřazeny, případně dochází ke změně jejich funkce, případně byly celé nebo jejich část již zastavěny a byly zahrnuty do zastavěného území.

V podkapitole:

c2) Vymezení zastavitelných ploch a ploch přestavby

V kapitole I.A.c) v tabulce č. I.A.c1) "ZASTAVITELNÉ PLOCHY vymezené územním plánem NOVÝ JIČÍN" se upravují zastavitelné plochy o části, které již byly zastavěny (zahrnuty do zastavěného území):

zastavitelná plocha	Změna v ha - typ plochy s rozdílným způsobem využití	Rozdíl v ha
"Z11b"	výměra z „3,14“ na „2,46“ - BI	-0,68
" Z11c"	výměra z „3,08“ na „2,89“ - BI	-0,19
"Z11d "	výměra z „2,52“ na „2,28“ - BI	-0,24
" Z11ch "	výměra z „0,93“ na „0,79“ - BI	-0,14
" Z17a "	výměra z „3,07“ na „2,95“ - BV	-0,12
" Z19"	výměra z „1,03“ na „0,94“ - BV	-0,09
" Z110"	výměra z „0,25“ na „0,24“ - TI	-0,01
Rozdíl týkající se ÚP Nový Jičín celkem		-1,47

Konkrétní úpravy vymezení zastavitelných ploch jsou zřejmé z grafické části dokumentace, z výroku Změny č. 8 ÚP Nový Jičín a ze srovnávacího textu, který tvoří přílohu tohoto odůvodnění.

II.A.i.4 KONCEPCE VEŘEJNÉ INFRASTRUKTURY, VČETNĚ PODMÍNEK PRO JEJÍ UMÍSTOVÁNÍ

Koncepce veřejné infrastruktury, včetně podmínek pro její umístování, se v rámci Změny č. 8 ÚP Nový Jičín nemění. Pouze se v rámci této změny upravuje plocha vymezená pro umístění ČOV Straník, o plochu, která tvoří funkční celek rodinného domu.

II.A.i.5 KONCEPCE USPOŘÁDÁNÍ KRAJINY, VČETNĚ VYMEZENÍ PLOCH S ROZDÍLNÝM ZPŮSOBEM VYUŽITÍ, PLOCH ZMĚN V KRAJINĚ A STANOVENÍ PODMÍNEK PRO JEJICH VYUŽITÍ, ÚZEMNÍHO SYSTÉMU EKOLOGICKÉ STABILITY, PROSTUPNOSTI KRAJINY, PROTIEROZNÍCH OPATŘENÍ,

OCHRANY PŘED POVODNĚMI, REKREACE, DOBÝVÁNÍ LOŽISEK NEROSTNÝCH SUROVIN A PODOBNĚ

Koncepce uspořádání krajiny, včetně vymezení ploch s rozdílným způsobem využití, ploch změn v krajině a stanovení podmínek pro jejich využití, územního systému ekologické stability, prostupnosti krajiny, protierozních opatření, ochrany před povodněmi, rekreace, dobývání ložisek nerostných surovin a podobně se v rámci Změny č. 8 ÚP Nový Jičín nemění.

II.A.i.6 STANOVENÍ PODMÍNEK PRO VYUŽITÍ PLOCH S ROZDÍLNÝM ZPŮSOBEM VYUŽITÍ

Podmínky pro využití ploch s rozdílným způsobem využití se v rámci Změny č. 8 ÚP Nový Jičín neupravují.

Pouze v podkapitole:

f3) Časový horizont využití ploch s rozdílným způsobem využití

se upravuje datum časového horizontu u ploch stabilizovaných ve smyslu aktualizace zastavěného území na 1. 7. 2023.

II.A.i.7 VYMEZENÍ VEŘEJNĚ PROSPĚŠNÝCH STAVEB, VEŘEJNĚ PROSPĚŠNÝCH OPATŘENÍ, STAVEB A OPATŘENÍ K ZAJIŠŤOVÁNÍ OBRANY A BEZPEČNOSTI STÁTU A PLOCH PRO ASANACI, PRO KTERÉ LZE PRÁVA K POZEMKŮM VYVLASTNIT

V rámci návrhu Změny č. 8 ÚP Nový Jičín nedochází k úpravě vymezení veřejně prospěšných staveb, veřejně prospěšných opatření, staveb a opatření k zajišťování obrany a bezpečnosti státu a ploch pro asanaci, pro které lze práva k pozemkům vyvlastnit.

II.A.i.8 VYMEZENÍ DALŠÍCH VEŘEJNĚ PROSPĚŠNÝCH STAVEB A VEŘEJNÝCH PROSTRANSTVÍ, PRO KTERÉ LZE UPLATNIT PŘEDKUPNÍ PRÁVO

V rámci Změny č. 8 ÚP Nový Jičín nedochází k návrhu nových ploch a koridorů ani k úpravě ploch a koridorů veřejně prospěšných staveb ani veřejných prostranství, pro které lze uplatnit předkupní právo.

V tabulce h1.2) Stavby pro likvidaci odpadních vod VTK, u stavby VTK3 - ČOV ve Straníku se z parcel dotčených předkupním právem vypouští parcela č. 228/2 v k.ú. Straník, která byla přiřčena ke stávajícímu rodinnému domu vzhledem k tomu, že s tímto rodinným domem tvoří funkční celek.

II.A.i.9 VYMEZENÍ PLOCH A KORIDORŮ ÚZEMNÍCH REZERV A STANOVENÍ MOŽNÉHO BUDOUCÍHO VYUŽITÍ VČETNĚ PODMÍNEK PRO JEHO PROVĚŘENÍ

V rámci návrhu Změny č. 8 ÚP Nový Jičín nedochází k návrhu nových ploch ani koridorů rezerv.

II.A.i.10 VYMEZENÍ PLOCH A KORIDORŮ, VE KTERÝCH JE ROZHODOVÁNÍ O ZMĚNÁCH V ÚZEMÍ PODMÍNĚNO ZPRACOVÁNÍM ÚZEMNÍ STUDIE

V rámci návrhu Změny č. 8 ÚP Nový Jičín nedochází k úpravě ploch ani koridorů, ve kterých je prověřeno změn jejich využití územní studií podmínkou pro rozhodování o změnách v území.

II.A.i.11 VYMEZENÍ PLOCH A KORIDORŮ, VE KTERÝCH JE ROZHODOVÁNÍ O ZMĚNÁCH V ÚZEMÍ PODMÍNĚNO VYDÁNÍM REGULAČNÍHO PLÁNU, ZADÁNÍ REGULAČNÍHO PLÁNU

V rámci návrhu Změny č. 8 ÚP Nový Jičín nejsou navrženy nové plochy a koridory, ve kterých je rozhodování o změnách v území podmíněno vydáním regulačního plánu.

II.A.i.12 STANOVENÍ POŘADÍ ZMĚN V ÚZEMÍ (ETAPIZACE)

V rámci Územního plánu Nový Jičín ani Změny č. 8 Územního plánu Nový Jičín není stanoveno pořadí změn v území.

II.A.i.13 VYMEZENÍ ARCHITEKTONICKY NEBO URBANISTICKY VÝZNAMNÝCH STAVEB

V ÚP Nový Jičín ani v návrhu Změny č. 8 ÚP Nový Jičín nejsou vymezeny architektonicky nebo urbanisticky významné stavby.

II.A.j) VYHODNOCENÍ ÚČELNÉHO VYUŽITÍ ZASTAVĚNÉHO ÚZEMÍ A VYHODNOCENÍ POTŘEBY VYMEZENÍ ZASTAVITELNÝCH PLOCH

V rámci Změny č. 8 ÚP Nový Jičín nejsou vymežovány nové zastavitelné plochy ani plochy přestavby, upraveny byly pouze zastavitelné plochy v souvislosti s aktualizací zastavěného území.

V rámci Změny č. 8 ÚP Nový Jičín bylo aktualizováno vymezení zastavěného území, v rámci níž došlo k využití 1,47 ha zastavitelných ploch, z toho 1,46 ha pro bydlení (1,21 ha pro BI, 0,21 ha pro BV) a 0,01 ha pro technickou infrastrukturu (TI) byla převedena do zastavěného území, vzhledem k tomu, že se stala součástí plochy BV jako funkční celek stávajícího rodinného domu.

Celková bilance v rámci Změny č. 8 ÚP Nový Jičín je tedy následující:

Návrhem Změny č. 8 ÚP Nový Jičín dochází k úbytku ploch navržených ÚP Nový Jičín v celkovém rozsahu 1,47 ha a nové zastavitelné plochy nejsou touto změnou vymezeny.

Pokud se týká ploch pro bydlení, dochází Změnou č. 8 k úbytku 1,46 ha zastavitelných ploch (1,25 ha pro BI, 0,21 ha pro BV).

Celková bilance ploch záboru pro bydlení pak představuje úbytek těchto ploch v rozsahu 1,46 ha.

Z výše uvedeného rozboru vyplývá, že v rámci Změny č. 8 ÚP Nový Jičín nedochází ke zvyšování nabídky zastavitelných ploch a ploch přestavby, naopak dochází k redukci celkové nabídky těchto ploch, zejména pro bydlení.

II.A.k) VYHODNOCENÍ KOORDINACE VYUŽÍVÁNÍ ÚZEMÍ Z HLEDISKA ŠIRŠÍCH ÚZEMNÍCH VZTAHŮ

Změna č. 8 ÚP Nový Jičín nenavrhuje záměry vyžadující koordinaci se sousedními obcemi.

II.A.I) VYHODNOCENÍ SPLNĚNÍ POŽADAVKŮ ZADÁNÍ A POKYŇŮ K ÚPRAVĚ NÁVRHU ZMĚNY Č. 8 ÚP NOVÝ JIČÍN PO VEŘEJNÉM PROJEDNÁNÍ

II.A.I.1 VYHODNOCENÍ SPLNĚNÍ POŽADAVKŮ ZADÁNÍ ZMĚNY Č. 8 ÚP NOVÝ JIČÍN

Pořízení Změny č. 8 Územního plánu Nový Jičín schválilo Zastupitelstvo města Nový Jičín na svém 21. zasedání konaném dne 13.06.2022 usnesením č. 521/21Z/2022. Zastupitelstvo města podmiňuje, v souladu s § 45 odst. 4 stavebního zákona, pořízení změny ÚP Nový Jičín úhradou nákladů uvedených v § 55a odst. 2 písm. f) stavebního zákona navrhovatelce, na jejíž návrh a z jejíž výhradní potřeby je změna ÚP vyvolána. Výchozím podkladem pro zpracování Změny č. 8 územního plánu Nový Jičín (dále jen „Změna č. 8“) je územní plán Nový Jičín, zpracovaný v r. 2009 Urbanistickým střediskem Ostrava, s.r.o., vydaný Zastupitelstvem města Nový Jičín formou opatření obecné povahy č.j. 60793/2009, který nabyl účinnosti dne 01.10.2009, ve znění Změny č. 1 vydané opatřením obecné povahy č.j. 63719/2012 a účinné od 16.10.2012, ve znění Změny č. 2 vydané opatřením obecné povahy č.j. 86362/2012 a účinné od 18.01.2013, ve znění Změny č. 3 vydané opatřením obecné povahy č.j. 43328/2015 a účinné od 22.07.2015, ve znění Změny č. 4 vydané opatřením obecné povahy č.j. 79071/2016 a účinné od 30.11.2016, ve znění Změny č. 5 vydané opatřením obecné povahy č.j. 65476/2019 a účinné od 10.10.2019 a ve znění Změny č. 6 vydané opatřením obecné povahy č.j. 99133/2021 a účinné od 11.11.2021 a ve znění Změny č. 7 vydané opatřením obecné povahy č.j. 33314/2023 a účinné od 06.04.2023 (dále jen „ÚP“).

Důvodem pro podání návrhu na pořízení změny ÚP jsou současné podmínky ÚP, které neumožňují zlegalizování stavby oplocení rodinného domu č.p. 1826/4 na pozemku parc. č. 507/1 v k.ú. Nový Jičín – Horní Předměstí a odkup části tohoto pozemku. Předmětem Změny č. 8 je změna funkčního využití části pozemku parc. č. 507/1 v k.ú. Nový Jičín – Horní Předměstí v zastavěném území z plochy DS – dopravní infrastruktura – silniční na plochu pro bydlení BI – bydlení individuální – v rodinných domech – městské a příměstské.

Požadavky zadání jsou návrhem Změny č. 8 ÚP Nový Jičín splněny s tímto komentářem (psaným kurzívou):



Obr. 3 Výřez ortofotomapy Nového Jičína s vyznačením zamýšlené Změny č. 8



Obr. 1 Výřez z katastrální mapy Nový Jičín s vyznačením zamýšlené Změny č. 8



Obr. 2 Výřez z ÚP Nový Jičín s vyznačením zamýšlené Změny č. 8

A. Požadavky na základní koncepci rozvoje území obce, vyjádřené zejména v cílech zlepšování dosavadního stavu, včetně rozvoje obce a ochrany hodnot jejího území, v požadavcích na změnu charakteru obce, jejího vztahu k sídelní struktuře a dostupnosti veřejné infrastruktury

Základní koncepce rozvoje města zůstane zachována.

Požadavky vyplývající z Politiky územního rozvoje České republiky

Územní plán Nový Jičín byl zpracován v souladu s Politikou územního rozvoje České republiky, ve znění Aktualizace č. 1 schválené usnesením vlády České republiky č. 276 dne 15.04.2015, ve znění Aktualizace č. 2 schválené usnesením vlády České republiky č. 629 dne 02.09.2019, ve znění Aktualizace č. 3 schválené usnesením vlády České republiky č. 630 dne 02.09.2019, ve znění Aktualizace č. 5 schválené usnesením vlády České republiky č. 833 dne 17.08.2020 č. 833 a Aktualizace č. 4 schválena usnesením vlády České republiky č. 618 dne 12.07.2021 (dále jen „PÚR“). Podle PÚR není pozemek dotčený Změnou č. 8 součástí žádné rozvojové osy, rozvojové oblasti nebo specifické oblasti.

Požadavky vyplývající z PÚR ČR (ani jejími dalšími aktualizacemi vydanými po schválení zadání změny) nejsou Změnou č. 8 dotčeny.

Požadavky vyplývající ze Zásad územního rozvoje Moravskoslezského kraje

Základní priority územního plánování pro zajištění udržitelného rozvoje území stanovené v Zásadách územního rozvoje Moravskoslezského kraje vydané na 16. zasedání Zastupitelstva Moravskoslezského kraje dne 22.12.2010 usnesením č. 16/1426 s nabytím účinnosti dne 04.02.2011 ve znění Aktualizace č. 1 vydané Zastupitelstvem Moravskoslezského kraje dne 13.09.2018 usnesením č. 9/957, jež nabyla účinnosti dne 21.11.2018, ve znění Aktualizace č. 5 vydané Zastupitelstvem Moravskoslezského kraje dne 17.06.2021 usnesením č. 4/375 s nabytím účinnosti dne 31.07.2021, ve znění Aktualizace č. 3 a 4 vydané Zastupitelstvem Moravskoslezského kraje dne 16.03.2022 usnesením č. 7/697 s nabytím účinnosti dne 16.04.2022, ve znění Aktualizace č. 2a vydané Zastupitelstvem Moravskoslezského kraje dne 16.06.2022 usnesením č. 8/834 s nabytím účinnosti dne 16.08.2022, Aktualizace č. 2b vydané Zastupitelstvem Moravskoslezského kraje dne 15.09.2022 usnesením č. 9/942 s nabytím účinnosti dne 11.10.2022 a Aktualizace č. 7 vydané Zastupitelstvem Moravskoslezského kraje dne 08.06.2023 usnesením č. 12/1319 s nabytím účinnosti dne 13.07.2023 (dále jen „ZÚR MSK“) Územní plán Nový Jičín respektuje, rozvíjí a aplikuje na řešené území a chrání přírodní hodnoty pro zachování příznivého životního prostředí. Ze ZÚR MSK nevyplývají žádné požadavky do Změny č. 8.

Požadavky vyplývající ze ZÚR Moravskoslezského kraje nejsou Změnou č. 8 dotčeny. Byla doplněna pouze informace o vydání Aktualizace č. 7 ZÚR Moravskoslezského kraje (08.06.2023 usnesením č. 12/1319, s nabytím účinnosti dne 13.07.2023), která se území Nového Jičína netýká.

Požadavky vyplývající z územně analytických podkladů ORP Nový Jičín

5. úplná aktualizace územně analytických podkladů pro správní obvod ORP Nový Jičín byla pořízena k datu 31.12.2020. Tato aktualizace navazuje na dříve zpracované ÚAP ORP Nový Jičín a jejich aktualizace. Vypořádání požadavků vyplývajících z územně analytických podkladů obsahuje Zpráva o uplatňování územního plánu Nový Jičín za období 2017 - 2021, která byla schválena zastupitelstvem města 13.09.2021 usnesením č. 397/17/2021. Ve Změně č. 8 není potřeba řešit žádné požadavky vyplývající z územně analytických podkladů.

V rámci Změny č. 8 byla provedena aktualizace zastavěného území (k 1. 7. 2023) a aktualizace limitů využití území podle aktuálních podkladů ÚAP ORP Nový Jičín.

A.1. Požadavky na urbanistickou koncepci, zejména na prověření plošného a prostorového uspořádání zastavěného území a na prověření možných změn, včetně vymezení zastavitelných ploch

Nejsou žádné požadavky.

A.2. Požadavky na koncepci veřejné infrastruktury, zejména na prověření uspořádání veřejné infrastruktury a možnosti jejich změn

Návrh Změny č. 8 neovlivní koncepci veřejné infrastruktury

A.3. Požadavky na koncepci uspořádání krajiny, zejména na prověření plošného a prostorového uspořádání nezastavěného území a na prověření možných změn, včetně prověření, ve kterých plochách je vhodné vyloučit umístování staveb, zařízení a jiných opatření pro účely uvedené v § 18 odst. 5 stavebního zákona

Návrh Změny č. 8 nebude mít dopad do koncepci uspořádání krajiny.

B. Požadavky na vymezení ploch a koridorů územních rezerv a na stanovení jejich využití, které bude nutno prověřit

Z PÚR, ZÚR MSK a ÚAP nevyplývají žádné požadavky. Další požadavky nejsou stanoveny.

C. Požadavky na prověření vymezení veřejně prospěšných staveb, veřejně prospěšných opatření a asanací, pro které bude možné uplatnit vyvlastnění nebo předkupní právo

Z PÚR, ZÚR MSK a ÚAP nevyplývají žádné požadavky. Další požadavky nejsou stanoveny.

D. Požadavky na prověření vymezení ploch a koridorů, ve kterých bude rozhodování o změnách v území podmíněno vydáním regulačního plánu, zpracováním územní studie nebo uzavřením dohody o parcelaci

Z PÚR, ZÚR MSK a ÚAP nevyplývají žádné požadavky. Další požadavky nejsou stanoveny.

E. Případný požadavek na zpracování variant řešení

Požadavky nejsou stanoveny.

F. Požadavky na uspořádání obsahu návrhu územního plánu a na uspořádání obsahu jeho odůvodnění včetně měřítek výkresů a počtu vyhotovení**I. ÚZEMNÍ PLÁN****I.A TEXTOVÁ A TABULKOVÁ ČÁST****I.B GRAFICKÁ ČÁST**

Obsah grafické části:

I.B.a) Výkres základního členění území 1 : 5 000

I.B.b) Hlavní výkres 1 : 5 000

II.B.a) Koordinační výkres 1 : 5 000

Změna č. 8 Územního plánu Nový Jičín bude předána: Pro účely společného jednání dle § 50 stavebního zákona bude návrh Změny č. 8 Územního plánu Nový Jičín zhotovitelem zpracován a objednateli odevzdán v jednom vyhotovení – tiskově a digitálně na elektronickém nosiči (grafická část ve formátech *.dgn a *.pdf, textová část ve formátech *.doc, *.xls a *.pdf).

Pro účely veřejného projednání před řízením dle § 52 stavebního zákona bude návrh Změny č. 8 Územního plánu Nový Jičín upravený dle výsledků společného jednání zhotovitelem zpracován

a objednateli odevzdán v jednom vyhotovení – tiskově a digitálně na elektronickém nosiči (grafická část ve formátech *.dgn a *.pdf, textová část ve formátech *.doc, *.xls a *.pdf).

Čistopis vydané Změny č. 8 bude vyhotoven ve třech tištěných vyhotoveních a jednou na elektronickém nosiči (grafická část ve formátech *.dgn a *.pdf, textová část ve formátech *.doc, *.xls a *.pdf).

Právní stav po vydané změně územního plánu bude vyhotoven ve čtyřech tištěných vyhotoveních a jednou na elektronickém nosiči (grafická část ve formátech *.dgn a *.pdf, textová část ve formátech *.doc, *.xls a *.pdf).

Grafická část Změny č. 8 bude zpracována nad potlačenou kresbou ÚP Nový Jičín tak, aby byly jednoznačně patrné změny v území řešené v rámci Změny č. 8. Grafická část bude obsahovat výkresy dotčené zejména řešením Změny č. 8.

Výše uvedené požadavky na obsah a způsob zpracování Změny č. 8 jsou akceptovány. Vzhledem k tomu, že byla upravena plocha určená pro ČOV ve Straníku, která je zároveň zařazena mezi veřejně prospěšné stavby, je v rámci této změny dokládána grafická příloha I.B.c) Výkres veřejně prospěšných staveb, opatření a asanací.

G. Požadavky na vyhodnocení předpokládaných vlivů územního plánu na udržitelný rozvoj území

V ploše řešené změnou územního plánu se neočekává významný vliv na evropsky významnou lokalitu či ptačí oblast. Případné požadavky vyloučení významného vlivu na evropsky významné lokality (EVL) či ptačí oblast (PO) od příslušných dotčených orgánů vyplynou až v průběhu procesu projednávání tohoto zadávacího dokumentu. Vyhodnocení vlivu změny ÚP na udržitelný rozvoj území bude zpracováno v případě, že dotčený orgán ve svém stanovisku k návrhu zadání změny uplatní tento požadavek nebo pokud nebude vyloučen významný vliv na evropsky významnou lokalitu nebo ptačí oblast. Plochy předpokládané změny se nachází mimo evropsky významné lokality, ptačí oblasti, nebo na plochách a území stávajících rezerv, které byly již v minulosti prověřovány, proto vzniká předpoklad, že řešení uváděná ve změně územního plánu nebudou mít významný vliv na ochranu a celistvost významné lokality nebo ptačí oblasti ani závažné negativní vlivy na životní prostředí.

Změna č. 8 ÚP Nový Jičín neobsahuje vyhodnocení předpokládaných vlivů územního plánu na udržitelný rozvoj území.

II.A.I.2 VYHODNOCENÍ SPLNĚNÍ POKYNŮ K ÚPRAVĚ NÁVRHU ZMĚNY Č. 8 ÚP NOVÝ JIČÍN PO SPOLEČNÉM JEDNÁNÍ

Na základě vyhodnocení výsledků společného jednání pořizovatelem nebyly vzneseny požadavky na úpravu návrhu Změny č. 8 Územního plánu Nový Jičín.

Na základě požadavku pořizovatele byla do územního plánu doplněna informace o vydání Aktualizace č. 6 Politiky územního rozvoje České republiky.

II.A.I.3 VYHODNOCENÍ SPLNĚNÍ POKYNŮ K ÚPRAVĚ NÁVRHU ZMĚNY Č. 8 ÚP NOVÝ JIČÍN PO VEŘEJNÉM PROJEDNÁNÍ

Na základě vyhodnocení výsledků veřejného projednání pořizovatelem nebyly vzneseny požadavky na úpravu návrhu Změny č. 8 Územního plánu Nový Jičín.

Na základě požadavku pořizovatele byly do územního plánu doplněny informace o vydání Aktualizace č. 7 Politiky územního rozvoje České republiky a Aktualizací č. 6 a 7 Zásad územního rozvoje Moravskoslezského kraje a byly upraveny drobné chyby a nedostatky v textové části dokumentace (byla doplněna do tabulky zastavitelných ploch chybějící zastavitelná plocha 7/Z4, chybějící čísla stran v obsahu textu s vyznačením změn apod.)

II.A.m) VÝČET ZÁLEŽITOSTÍ NADMÍSTNÍHO VÝZNAMU, KTERÉ NEJSOU ŘEŠENY V ZÁSADÁCH ÚZEMNÍHO ROZVOJE, S ODŮVODNĚNÍM POTŘEBY JEJICH VYMEZENÍ

Změna č. 8 ÚP Nový Jičín nenavrhuje záležitosti nadmístního významu, které nejsou řešeny v zásadách územního rozvoje.

II.A.n) VYHODNOCENÍ PŘEDPOKLÁDANÝCH DŮSLEDKŮ NAVRHOVANÉHO ŘEŠENÍ NA ZEMĚDĚLSKÝ PŮDNÍ FOND A POZEMKY URČENÉ K PLNĚNÍ FUNKCE LESA

Změna č. 8 ÚP Nový Jičín nepředpokládá zábor zemědělského půdního fondu ani pozemků určených k plnění funkcí lesa ani další vliv na tyto pozemky.

II.A.o) NÁVRH ROZHODNUTÍ O NÁMITKÁCH VČETNĚ SAMOSTATNÉHO ODŮVODNĚNÍ

K návrhu Změny č. 8 ÚP Nový Jičín nebyly podány žádné námítky.

II.A.p) VYHODNOCENÍ PŘIPOMÍNEK UPLATNĚNÝCH V RÁMCI PROJEDNÁNÍ DLE § 52 A 53 STAVEBNÍHO ZÁKONA

K návrhu Změny č. 8 ÚP Nový Jičín nebyly v rámci společného jednání ani veřejného projednání podány žádné připomínky.

II.B. ODŮVODNĚNÍ ZMĚNY Č. 8 ÚP NOVÝ JIČÍN – GRAFICKÁ ČÁST

Tisky výřezů výkresů obsahujících graficky postižitelné změny, které jsou součástí Změny č. 8 ÚP Nový Jičín, případně průsvitky jejichž podkladem jsou výřezy výkresů ÚP Nový Jičín, nebo tisk výřezu výkresu obsahující graficky postižitelné změny, které jsou součástí Změny č. 8 ÚP Nový Jičín:

II.B.a) Koordinační výkres

1 : 5 000

Poznámka:

Výkres II.B.b) Širší vztahy 1 : 100 000 – (nebo výřez výkresu) nebyl pro účely Změny č. 8 Územního plánu Nový Jičín zpracován, změna nemá vliv na širší vztahy v území.

II.B.c) Výkres předpokládaných záborů půdního fondu 1 : 5 000 není pro účely Změny č. 8 Územního plánu Nový Jičín zpracován, změna nepředpokládá zábory půdního fondu.

Doplňující výkresy:

Výkres II.B.d)1 Doprava 1 : 5 000

Výkres II.B.d)2 Vodní hospodářství 1 : 5 000

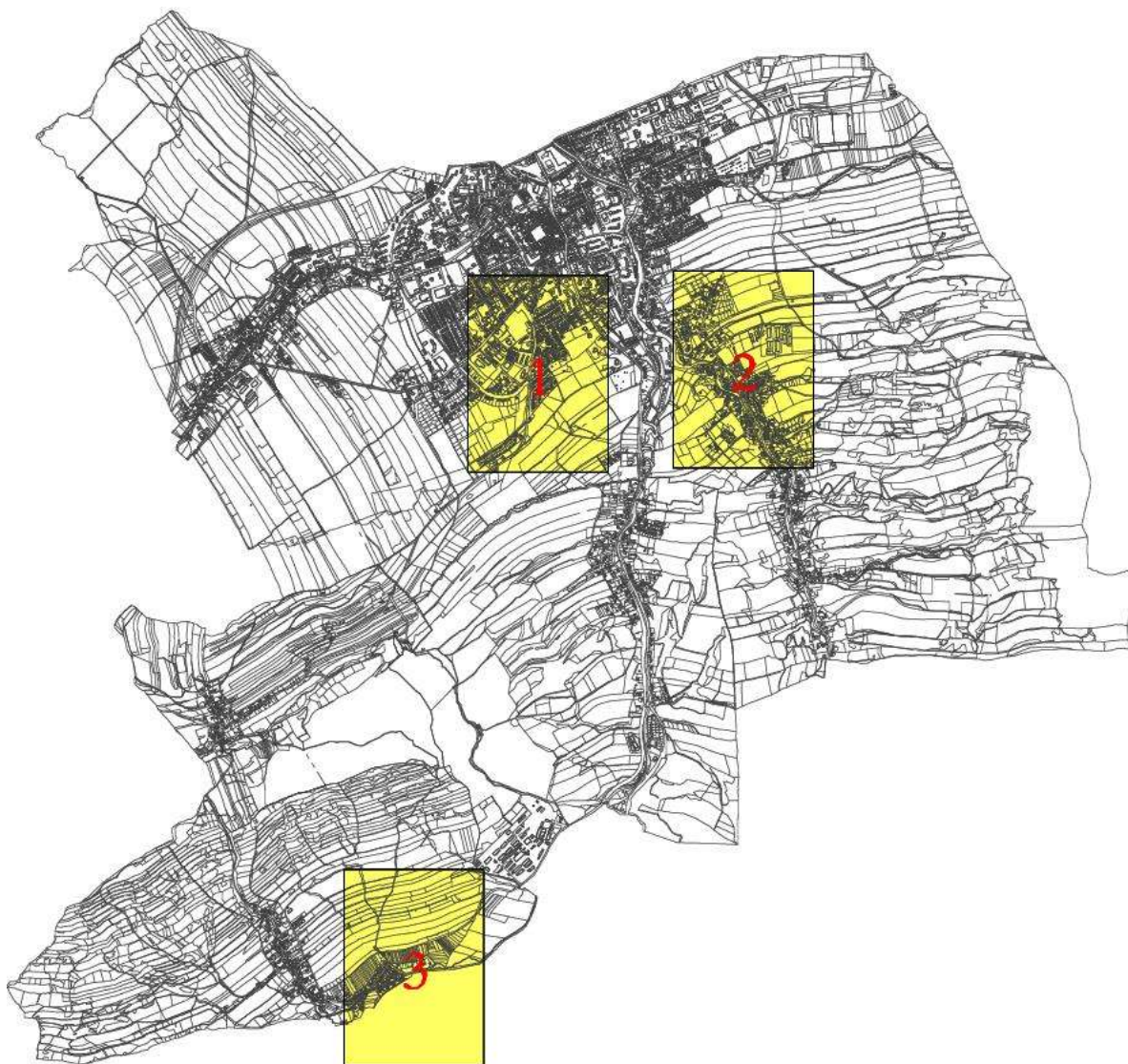
Výkres II.B.d)3 Energetika, spoje 1 : 5 000

(nebo výřezy výkresů) nebyly pro účely Změny č. 8 Územního plánu Nový Jičín zpracovány, změna nemá zásadní vliv na řešení dopravy, vodního hospodářství ani energetiky a spojů. Případné dílčí úpravy tras a vymezení ploch vyplývajících z řešení Změny č. 8 jsou dokumentovány ve výkrese II.B.a) Koordinační výkres.

II.B.a) Koordinační výkres**1 : 5 000**

Tisky výřezů výkresu obsahujících graficky postižitelné změny, které jsou součástí Změny č. 8 ÚP Nový Jičín s potlačeným tiskem úplného znění výkresu ÚP Nový Jičín po Změně č. 7.

Legenda + výřez č. 1, 2 a 3 výkresu



P o u č e n í

Proti Změně č. 8 územního plánu Nový Jičín vydanému formou opatření obecné povahy nelze podat opravný prostředek (§ 173 odst. 2) zákona č. 500/2004 Sb., správní řád, ve znění pozdějších předpisů.

Mgr. Stanislav Kopecký
starosta města

JUDr. Václav Dobrozemský
místostarosta města