

ÚZEMNÍ PLÁN HLUČÍNA



ZMĚNA Č. 1

- I. – ZMĚNA Č. 1 ÚP HLUČÍNA
- II. – ODŮVODNĚNÍ ZMĚNY Č. 1 ÚP HLUČÍNA

URBANISTICKÉ STŘEDISKO OSTRAVA, s.r.o.

ŘÍJEN 2021

OBSAH ZMĚNY Č. 1 ÚP HLUČÍNA**I. ZMĚNA Č. 1 ÚP HLUČÍNA - NÁVRH (VÝROK)****I.A. TEXTOVÁ ČÁST** *(včetně doplňujících tabulek)***I.B. GRAFICKÁ ČÁST** – tisky průsvitek obsahující graficky postižitelné změny, které jsou součástí Změny č. 1 ÚP Hlučína, jejichž podkladem jsou výřezy výkresů ÚP Hlučína - výkresy:**I.B.a) Výkres základního členění území** **1 : 5 000****I.B.b) Hlavní výkres****I.B.b.2) Hlavní výkres - Koncepce dopravy a technické infrastruktury** **1 : 5 000****I.B.b.2) Hlavní výkres - Koncepce dopravy a technické infrastruktury** **1 : 5 000****I.B.c) Výkres veřejně prospěšných staveb** **1 : 5 000****II. ODŮVODNĚNÍ ZMĚNY Č. 1 ÚP HLUČÍNA****II.A. TEXTOVÁ ČÁST** *(včetně doplňujících tabulek)***II.B. GRAFICKÁ ČÁST** – tisky výřezů výkresů obsahujících graficky postižitelné změny, které jsou součástí Změny č. 1 ÚP Hlučína, případně tisky průsvitek obsahující graficky postižitelné změny, které jsou součástí Změny č. 1 ÚP Hlučína, jejichž podkladem jsou výřezy výkresů ÚP Hlučína:**II.B.a) Koordinační výkres** **1 : 5 000****II.B.c) Výkres předpokládaných záborů půdního fondu** **1 : 5 000****II.B.d) Doplňující výkresy****II.B.d.3) Výkres energetiky, spojů** **1 : 5 000**

Obsah textové části	strana:	
I. ZMĚNA Č. 1 ÚP HLUČINA (výrok)		
I.A. TEXTOVÁ ČÁST		
I.B. GRAFICKÁ ČÁST		
II. ODŮVODNĚNÍ ZMĚNY Č. 1 ÚP HLUČINA		
II.A. TEXTOVÁ ČÁST		
II.A.a) POSTUP POŘÍZENÍ ZMĚNY Č. 1 ÚZEMNÍHO PLÁNU	1	
II.A.b) VYHODNOCENÍ SOULADU ZMĚNY Č. 1 ÚZEMNÍHO PLÁNU HLUČINA S POLITIKOU ÚZEMNÍHO ROZVOJE A ÚZEMNĚ PLÁNOVACÍ DOUKUMENTACÍ VYDANOU KRAJEM.....	1	
II.A.b.1 VYHODNOCENÍ SOULADU ZMĚNY Č. 1 ÚZEMNÍHO PLÁNU HLUČINA S POLITIKOU ÚZEMNÍHO ROZVOJE	2	
II.A.b.2 VYHODNOCENÍ SOULADU ÚZEMNÍHO PLÁNU HLUČINA A JEHO ZMĚNY Č. 1 SE ZÁSADAMI ÚZEMNÍHO ROZVOJE MORAVSKOSLEZSKÉHO KRAJE.....	3	
II.A.c) VYHODNOCENÍ SOULADU S CÍLI A ÚKOLY ÚZEMNÍHO PLÁNOVÁNÍ, ZEJMÉNA S POŽADAVKY NA OCHRANU ARCHITEKTONICKÝCH A URBANISTICKÝCH HODNOT ÚZEMÍ A POŽADAVKY NA OCHRANU NEZASTAVĚNÉHO ÚZEMÍ	7	
II.A.d) VYHODNOCENÍ SOULADU S POŽADAVKY STAVEBNÍHO ZÁKONA A JEHO PROVÁDĚCÍCH PRÁVNÍCH PŘEDPISŮ.....	7	
II.A.e) VYHODNOCENÍ SOULADU S POŽADAVKY ZVLÁŠTNÍCH PRÁVNÍCH PŘEDPISŮ A SE STANOVISKY DOTČENÝCH ORGÁNŮ PODLE ZVLÁŠTNÍCH PRÁVNÍCH PŘEDPISŮ, POPŘÍPADĚ S VÝSLEDKEM ŘEŠENÍ ROZPORŮ	7	
II.A.f) ZPRÁVA O VYHODNOCENÍ VLIVŮ NA UDRŽITELNÝ ROZVOJ ÚZEMÍ OBSAHUJÍCÍ ZÁKLADNÍ INFORMACE O VÝSLEDKÁCH TOHOTO VYHODNOCENÍ VČETNĚ VÝSLEDKŮ VYHODNOCENÍ VLIVŮ NA ŽIVOTNÍ PROSTŘEDÍ.....	26	
II.A.g) STANOVISKO KRAJSKÉHO ÚŘADU PODLE § 50 ODS. 5 K NÁVRHU KONCEPCE PODLE § 10g ZÁKONA O POSUZOVÁNÍ VLIVŮ NA ŽIVOTNÍ PROSTŘEDÍ.....	27	
II.A.h) SDĚLENÍ JAK BYLO STANOVISKO PODLE § 50 ODS. 5 STAVEBNÍHO ZÁKONA ZOHLEDNĚNO, S UVEDENÍM ZÁVAŽNÝCH DŮVODŮ, POKUD NĚKTERÉ POŽADAVKY NEBO PODMÍNKY ZOHLEDNĚNY NEBYLY	27	
II.A.i) KOMPLEXNÍ ZDŮVODNĚNÍ PŘIJATÉHO ŘEŠENÍ VČETNĚ VYBRANÉ VARIANTY	27	
II.A.i.1 VYMEZENÍ ZASTAVĚNÉHO ÚZEMÍ.....	27	
II.A.i.2 ZÁKLADNÍ KONCEPCE ROZVOJE ÚZEMÍ MĚSTA, OCHRANY A ROZVOJE JEHO HODNOT	27	
II.A.i.3 URBANISTICKÁ KONCEPCE, VČETNĚ URBANISTICKÉ KOMPOZICE, VYMEZENÍ PLOCH S ROZDÍLNÝM ZPŮSOBEM VYUŽITÍ, ZASTAVITELNÝCH PLOCH, PLOCH PŘESTAVBY A SYSTÉMU SÍDELNÍ ZELENĚ.....	27	
II.A.i.4 KONCEPCE VEŘEJNÉ INFRASTRUKTURY, VČETNĚ PODMÍNEK PRO JEJÍ UMÍSTOVÁNÍ.....	28	
II.A.i.5 KONCEPCE USPOŘÁDÁNÍ KRAJINY, VČETNĚ VYMEZENÍ PLOCH S ROZDÍLNÝM ZPŮSOBEM VYUŽITÍ, PLOCH ZMĚN V KRAJINĚ A STANOVENÍ PODMÍNEK PRO JEJICH VYUŽITÍ, ÚZEMNÍHO SYSTÉMU EKOLOGICKÉ STABILITY, PROSTUPNOSTI KRAJINY, PROTIEROZNÍCH OPATŘENÍ, OCHRANY PŘED POVODNĚMI, REKREACE, DOBÝVÁNÍ LOŽISEK NEROSTNÝCH SUROVIN A PODOBNĚ	29	
II.A.i.6 STANOVENÍ PODMÍNEK PRO VYUŽITÍ PLOCH S ROZDÍLNÝM ZPŮSOBEM VYUŽITÍ	30	
II.A.i.7 VYMEZENÍ VEŘEJNĚ PROSPĚŠNÝCH STAVEB, VEŘEJNĚ PROSPĚŠNÝCH OPATŘENÍ, STAVEB A OPATŘENÍ K ZAJIŠTOVÁNÍ OBRANY A BEZPEČNOSTI STÁTU A PLOCH PRO ASANACI, PRO KTERÉ LZE PRÁVA K POZEMKŮM A STAVBÁM VYVLASTNIT	32	
II.A.i.8 VYMEZENÍ DALŠÍCH VEŘEJNĚ PROSPĚŠNÝCH STAVEB A VEŘEJNÝCH PROSTRANSTVÍ, PRO KTERÉ LZE UPLATNIT PŘEDKUPNÍ PRÁVO	33	
II.A.i.9 VYMEZENÍ PLOCH A KORIDORŮ ÚZEMNÍCH REZERV A STANOVENÍ MOŽNÉHO BUDOUCÍHO VYUŽITÍ VČETNĚ PODMÍNEK PRO JEHO PROVĚŘENÍ	33	
II.A.i.10 VYMEZENÍ PLOCH A KORIDORŮ, VE KTERÝCH JE ROZHODOVÁNÍ O ZMĚNÁCH V ÚZEMÍ PODMÍNĚNO ZPRACOVÁNÍM ÚZEMNÍ STUDIE	33	
II.A.i.11 VYMEZENÍ PLOCH A KORIDORŮ, VE KTERÝCH JE ROZHODOVÁNÍ O ZMĚNÁCH V ÚZEMÍ PODMÍNĚNO VYDÁNÍM REGULAČNÍHO PLÁNU, ZADÁNÍ REGULAČNÍHO PLÁNU	33	
II.A.i.12 STANOVENÍ POŘADÍ ZMĚN V ÚZEMÍ (ETAPIZACE)	34	
II.A.i.13 VYMEZENÍ ARCHITEKTONICKY NEBO URBANISTICKY VÝZNAMNÝCH STAVEB	34	
II.A.j) VYHODNOCENÍ ÚČELNÉHO VYUŽITÍ ZASTAVĚNÉHO ÚZEMÍ A VYHODNOCENÍ POTŘEBY VYMEZENÍ ZASTAVITELNÝCH PLOCH.....	34	
II.A.k) VYHODNOCENÍ KOORDINACE VYUŽÍVÁNÍ ÚZEMÍ Z HLEDISKA ŠIRŠÍCH ÚZEMNÍCH VZTAHŮ ...	35	
II.A.l) VYHODNOCENÍ SPLNĚNÍ POŽADAVKŮ OBSAHU ZMĚNY Č. 1 ÚP HLUČINA A POKYŇŮ K ÚPRAVĚ NÁVRHU ZMĚNY Č. 1 ÚP HLUČINA PO VEŘEJNÉM PROJEDNÁNÍ	35	
II.A.l.1 VYHODNOCENÍ SPLNĚNÍ POŽADAVKŮ OBSAHU ZMĚNY Č. 1 ÚP HLUČINA	35	
II.A.m) VÝČET ZÁLEŽITOSTÍ NADMÍSTNÍHO VÝZNAMU, KTERÉ NEJSOU ŘEŠENY V ZÁSADÁCH ÚZEMNÍHO ROZVOJE, S ODŮVODNĚNÍM POTŘEBY JEJICH VYMEZENÍ	52	
II.A.n) VYHODNOCENÍ PŘEDPOKLÁDANÝCH DŮSLEDKŮ NAVRHOVANÉHO ŘEŠENÍ NA ZEMĚDĚLSKÝ PŮDNÍ FOND A POZEMKY URČENÉ K PLNĚNÍ FUNKCE LESA.....	53	
II.A.o) ROZHODNUTÍ O NÁMITKÁCH VČETNĚ SAMOSTATNÉHO ODŮVODNĚNÍ.....	54	
II.A.p) VYHODNOCENÍ PŘIPOMÍNEK UPLATNĚNÝCH V RÁMCI PROJEDNÁNÍ DLE § 52 STAVEBNÍHO ZÁKONA	54	
II.B. ODŮVODNĚNÍ ZMĚNY Č. 1 ÚP HLUČINA – GRAFICKÁ ČÁST		
PŘÍLOHA ODŮVODNĚNÍ		
TEXT S VYZNAČENÍM ZMĚN		

ZMĚNA Č. 1 ÚZEMNÍHO PLÁNU HLUČINA,

kteřou se mění Územní plán Hlučína takto:

I. ZMĚNA Č. 1 ÚP HLUČINA (VÝROK)

I.A. TEXTOVÁ ČÁST

- V kapitole I.A.a) se datum "31. 12. 2012" nahrazuje datem "30. 6. 2019" na konci 1. odstavce a v bodě I.A.a.1, který nově zní:

"I.A.a.1 Zastavěné území Hlučína je vymezeno k 30. 6. 2019."

- Název kapitoly I.A.c) se mění a nový název této kapitoly zní:

I.A.c) Urbanistická koncepce, včetně urbanistické kompozice, vymezení ploch s rozdílným způsobem využití, zastavitelných ploch, ploch přestavby a systému sídelní zeleně.

- V kapitole I.A.b), v podkapitole I.A.b.1 v bodě "1.4. krajinářské hodnoty chráněné územním plánem, kterými jsou:" se původní text ruší a nahrazuje novým, který zní:

"- Téměř celé území Hlučína spadá do oblasti specifických krajin Opavské pahorkatiny (C), jižní část území do specifické krajiny Opava - Kravaře (C-03), severní část území do specifické krajiny Bohuslavice - Šilheřovice (C-04). Jižní okraj řešeného území (Bobrovníky) spadá do oblasti specifických krajin Ostravské pánve (E), do specifické krajiny Ostrava - Karviná (E-01), pro které se v ZÚR Moravskoslezského kraje stanovují cílové kvality. Zároveň do řešeného území zasahuje přechodové pásmo 57 mezi specifickými krajinami B-10 (Kyjovice - Pustá Polom), C-03 a E-01, přechodové pásmo 58 mezi specifickými oblastmi B-10 a C-03 a 61 mezi specifickými oblastmi C-03 a C-04, pro které platí charakteristické znaky krajiny i podmínky pro zachování a dosažení cílových kvalit stanovené pro všechny tyto krajiny, které jsou uvedeny v kapitole I.A.e.3."

- Název kapitoly I.A.c) se mění a nový název této kapitoly zní:

"I.A.c) Urbanistická koncepce, včetně urbanistické kompozice, vymezení ploch s rozdílným způsobem využití, zastavitelných ploch, ploch přestavby a systému sídelní zeleně."

- V kapitole I.A.c) v tabulce č. I.A.c1) se vypouštějí zastavitelné plochy "Z1.36, Z1.58, Z1.86, Z2.1, Z2.15 a Z3.1" v celém rozsahu.

- V kapitole I.A.c) v tabulce č. I.A.c.1) se mění výměra v ha u zastavitelných ploch navržených ÚP Hlučína:

- Z1.8 výměra z „5,26“ na „5,09“,
- Z1.10 výměra z „0,72“ na „0,50“,
- Z1.18 výměra z „1,82“ na „1,47“,
- Z1.26 výměra z „0,44“ na „0,29“,
- Z1.42 výměra z „0,58“ na „0,36“,
- Z1.44 výměra z „0,30“ na „0,21“,
- Z1.46 výměra z „0,72“ na „0,57“,
- Z1.48 výměra z „0,85“ na „0,48“,
- Z1.50 výměra z „0,62“ na „0,46“,
- Z1.54 výměra z „0,29“ na „0,13“,
- Z1.65 výměra z „0,56“ na „0,38“,
- Z1.85 výměra z „0,77“ na „0,64“,
- Z2.10 výměra z „0,95“ na „0,38“,
- Z3.7 výměra z „0,60“ na „0,53“,

- V kapitole I.A.c) za tabulku č. I.A.c.1) se doplňuje tabulka č. I.A.c.1.1) zastavitelných ploch navržených Změnou č. 1 ÚP Hlučína v tomto rozsahu:

tabulka č.: I.A.c.1.1)

ZASTAVITELNÉ PLOCHY vymezené Změnou č. 1 Územního plánu HLUČINA

plocha číslo	katastrální území	typ plochy s rozdílným využitím území	podmínky realizace ¹⁾	výměra v ha
1/Z 1.1	Hlučín	SM – smíšená obytná – městská	-	0,35
1/Z 1.2	Hlučín	SV – smíšená obytná – vesnická	-	0,07
1/Z 1.3	Hlučín	SV – smíšená obytná – vesnická	-	0,15
1/Z 1.4	Hlučín	SV – smíšená obytná – vesnická	-	0,14
1/Z 1.5	Hlučín	BH – bydlení – hromadné v bytových domech	-	0,07
1/Z 2.1	Bobrovníky	SV – smíšená obytná – vesnická	-	0,39
1/Z 2.2	Darkovičky	SV – smíšená obytná – vesnická	-	0,10

¹⁾ Uvede se **RP, US** nebo **DOP**, je-li realizace výstavby podmíněna vydáním regulačního plánu (RP), zpracováním územní studie (ÚS) nebo dohodou o parcelaci (DOP)

- V kapitole I.A.c) v tabulce č. I.A.c2) se vypouští zastavitelná plocha "P1.3" v celém rozsahu.
- V kapitole I.A.d) se v podkapitole I.A.d.1) Dopravní infrastruktura, 1.1 Obecná ustanovení pro jednotlivé druhy dopravy, definice základních cílů, se v bodě 1.1.2. nahrazuje text v "...plochách DD" na konci 1. odstavce textem v "...koridoru dopravní infrastruktury - drážní" a upravený text 1. odstavce zní:
"V oblasti drážní dopravy jsou stávající zařízení dráhy (v řešeném území jde o železniční trať č. 317 a železniční stanici Hlučín) považována za stabilizovaný prvek v území. Úpravy stávající železniční trati budou realizovány v koridoru dopravní infrastruktury - drážní KDZ."
- V kapitole I.A.d) se v podkapitole I.A.d.1) Dopravní infrastruktura, 1.2. Doprava silniční, se v bodě "1.2.1. Na nadřazené komunikační síti je navrženo:" ruší text bodu 1.2.1.5 který zní:
"1.2.1.5. Územní rezerva nadmístního významu pro přeložku silnice II. třídy (stavba s označením D510 dle ZÚR MSK). Pro záměr je navržena plocha územní rezervy s označením R11."
v celém rozsahu a body "1.2.1.6. až 1.2.1.8." se stávají body "1.2.1.5. až 1.2.1.7."
V bodě 1.2.3. se do textu 4. odrážky, stanovujícího odstup nových budov, doplňuje, že se týká i "zastavitelných ploch" a upravený text zní:
"odstup nových budov realizovaných v zastavitelných plochách a v zastavěném území bude:"
- V kapitole I.A.d) se v podkapitole I.A.d.1) Dopravní infrastruktura, 1.3. Doprava drážní, se v bodě 1.3.1. doplňuje text o "koridor dopravní infrastruktury - drážní KDZ" a upravený text bodu 1.3.1. zní:
"Bude respektována regionální železniční trať č. 317 Opava – Hlučín. Její úpravy – např. optimalizace, elektrifikace, úpravy ploch železniční stanice, realizace nových nástupišť a ostatní nezbytné úpravy dráhy – je navrženo realizovat v rámci koridoru dopravní infrastruktury - drážní KDZ a stávajících ploch DZ. Nové plochy DZ nejsou navrženy."
- V kapitole I.A.d) se v podkapitole I.A.d.1) Dopravní infrastruktura, 1.3. Doprava drážní, se v bodě 1.3.2. doplňuje text na konci tohoto bodu o větu: "Pro záměr je vymezen koridor územní rezervy dopravní infrastruktury - drážní RDZ." a upravený text bodu 1.3.2. zní:
"Jako územní rezerva bude sledována trasa kolejového propojení Hlučín – Ostrava ve stávající trase silnice I/56. Pro záměr je vymezen koridor územní rezervy dopravní infrastruktury - drážní RDZ."
- V kapitole I.A.d) se v podkapitole I.A.d.2) Technické vybavení, 2.2. Vodní hospodářství, 2.2.3. Vodní toky, odtokové poměry se na konec textu za bod 2.2.3.4. doplňuje nový bod 2.2.3.5., který zní:
"2.2.3.5. Respektovat záměr na zprůchodnění vodního toku Opava pro vodní živočichy od soutoku s Odrou po Nové Heřminovy."

14. V kapitole I.A.d) se v podkapitole I.A.d.2) Technické vybavení, 2.3. Energetika, 2.3.3. Zásobování plynem se na konec textu za bod 2.3.3.5. doplňuje nový bod 2.3.3.6., který zní:

"2.3.3.6. Respektovat zařízení stanice katodové ochrany PKO SKAO Hlučín včetně pásma vlivu anodového uzemnění."

15. Název kapitoly I.A.e) se mění a nový název této kapitoly zní:

"I.A.e)Koncepce uspořádání krajiny, včetně vymezení ploch s rozdílným způsobem využití, ploch změn v krajině a stanovení podmínek pro jejich využití, územního systému ekologické stability, prostupnosti krajiny, protierozních opatření, ochrany před povodněmi, rekreace, dobývání ložisek nerostných surovin a podobně."

16. V kapitole I.A.e), v podkapitole I.A.e.2 Územní systém ekologické stability se na konec textu doplňuje nový odstavec ve znění:

"Přípustné je zmenšení součástí ÚSES až na minimální parametry předepsané metodikou navrhování ÚSES zpracováním podrobnější územně plánovací nebo projektové dokumentace. (např. DÚR)."

17. V kapitole I.A.e), v podkapitole I.A.e.3 Ochrana krajinného rázu se původní text ruší a nahrazuje novým, který zní:

"Správní území města Hlučína spadá (dle Aktualizace č. 1 ZÚR Moravskoslezského kraje) podle "Upřesnění územních podmínek koncepce ochrany a rozvoje přírodních, kulturních a civilizačních hodnot území, v bodě 74, který vymezuje civilizační hodnoty území nadmístního významu" do území funkční polycentrické sídelní struktury Ostravské aglomerace, pro kterou jsou stanovena kritéria a podmínky pro rozhodování v územích vymezených hodnot:

- Chránit vizuální význam kulturních a civilizačních dominant industrializované krajiny Ostravska včetně zachování industriálního, urbanistického a architektonického dědictví; podporovat rozšíření nelesní zeleně.

Pro celé správní území Moravskoslezského kraje pak jsou stanovena kritéria a podmínky pro rozhodování v území:

- Vybavení území technickou infrastrukturou a její kvalitativní úroveň.
- Dostupnost krátkodobé i dlouhodobé rekreace v kvalitním přírodním prostředí.

Pro celé území kraje jsou stanoveny následující obecné úkoly pro územní plánování a požadavky na využití území:

- Vytvářet územní podmínky pro zachování vizuálního vlivu vymezených přírodních, kulturních a civilizačních hodnot. Vymezovat plochy pro výrazově konkurenční záměry jen ve výjimečných a zvláště odůvodněných případech a ve veřejném zájmu.
- Při upřesňování ploch a koridorů staveb dopravní a technické infrastruktury minimalizovat riziko narušení vymezených hodnot a jejich vizuálního vlivu v závislosti na konkrétních terénních podmínkách vhodným vymezením koridoru trasy a lokalizací staveb.

Téměř celé území Hlučína spadá do oblasti specifických krajin Opavské pahorkatiny (C), jižní část území do specifické krajiny Opava - Kravaře (C-03), severní část území do specifické krajiny Bohuslavice - Šilheřovice (C-04). Jižní okraj řešeného území (Bobrovníky) spadá do oblasti specifických krajin Ostravské pánve (E), do specifické krajiny Ostrava - Karviná (E-01) - viz příložený výřez výkresu A.3 - Výkres krajin, pro které se stanovují cílové kvality ze ZÚR Moravskoslezského kraje. Zároveň do řešeného území zasahuje přechodové pásmo 57 mezi specifickými krajinami B-10 (Kyjovice - Pustá Polom), C-03 a E-01, přechodové pásmo 58 mezi specifickými oblastmi B-10 a C-03 a 61 mezi specifickými oblastmi C-03 a C-04, pro které platí charakteristické znaky krajiny i podmínky pro zachování a dosažení cílových kvalit stanovené pro všechny tyto krajiny.

Pro zachování charakteristických znaků krajiny **Opava - Kravaře (C-03)** je na území Hlučína nutno respektovat následující podmínky:

- Omezit živelný nárůst plošného rozsahu nové zástavby a zachovat dosavadní, převážně venkovský, resp. příměstský charakter sídel.
- Kompenzovat vhodnými opatřeními důsledky fragmentace krajiny liniovými stavbami páteřní silniční sítě.

- Chránit a posilovat význam meandrujícího toku Opavy s doprovodem břehových porostů jako výrazné krajinné osy. Zajistit ochranu přírodních a estetických hodnot soustředěných v tomto území v rozsahu vymezení přírodně a krajinářsky cenného území Niva řeky Opavy.

- Chránit přirozené odtokové poměry údolních niv Opavy.

- Obnovit a funkčně posílit prvky nelesní rozptýlené zeleně jako struktur prostorového členění krajiny s funkcí prvků ÚSES.

- Zachovat a posílit rekreační funkce ve vazbě na prostor jezer po těžbě štěrkopísku mezi Hlučínem a Dobroslavicemi a Dolním Benešovem.

Pro zachování charakteristických znaků krajiny **Bohuslavice - Šilheřovice (C-04)** je na území Hlučína nutno respektovat následující podmínky:

- Omezit živelný nárůst plošného rozsahu nové zástavby a zachování dosavadní struktury osídlení a venkovského, resp. příměstského charakteru sídel.

- Urbanizační aktivity v sídelní a urbanizační ose Ostrava - Hlučín – Kravaře – Opava (s výjimkou rezidenční funkce sídel) přednostně lokalizovat podél jižní hranice se sousední specifickou krajinou C-03.

- Zachovat celistvost částí krajiny dosud nefragmentovaných dopravní a technickou infrastrukturou a zástavbou, zejména lesních celků.

Pro zachování charakteristických znaků krajiny **Ostrava - Karviná (E-01)** je na území Hlučína nutno respektovat následující podmínky:

- Nové rozvojové plochy pro bydlení vymezovat s ohledem na skutečnou potřebu vycházející ze sociodemografické prognózy území, s ohledem na celkovou urbanistickou koncepci sídel, ochranu volné krajiny, občanskou vybavenost a dostupnost dopravní a technické infrastruktury.

- Postupně posilovat systém zelených ploch a pásů v krajině.

- Podporovat úlohu krajinných os tvořených sítí vodních toků s doprovodem břehových porostů (Odra, Opava, Ostravice, Lučina, Stonávka a jejich přítoky) a ochranu přirozených odtokových poměrů v údolních nivách."

18. V kapitole I.A.f) se v podkapitole I.A.f.1) Přehled typů ploch s rozdílným způsobem využití se upravuje text bodu 1.1.7. plochy technické infrastruktury v němž se v textu druhé odrážky upravuje pojem "VVTL plynovod" na pojem "VTL plynovod nad 40 barů" a upravený text této druhé odrážky zní:

"- technická infrastruktura – koridor pro vedení VTL plynovodu nad 40 barů **TK**"

19. V kapitole I.A.f) se v podkapitole I.A.f.2) Použité pojmy se upravuje text bodu 2.4. v němž se u pojmu zruší slovo "Dočasnou" a pojem zní: "**Stavbou pro letní ustájení hospodářských zvířat**", další text u tohoto pojmu se nemění.

20. V kapitole I.A.f) se v podkapitole I.A.f.2) Použité pojmy se upravuje text bodu 2.10. **Stavbou pro rodinnou rekreaci** v němž se u bodu 2.10.1. u stavby pro denní rekreaci doplňuje možnost jejich realizace i u předzahrádek bytových domů a nový doplněný text tohoto bodu zní:

"2.10.1. **Stavbou pro denní rekreaci** - drobné stavby v zahradách u rodinných domů a předzahrádek bytových domů se zastavěnou plochou do 25 m² a výškou nad terénem do 3 m (např. pergoly, chatky a přístřešky pro venkovní pobyt), bazény, zpevněné a vodní plochy a zástěny pro slunění."

21. V kapitole I.A.f) se v podkapitole I.A.f.3) Obecně závazné podmínky pro využití území se v bodě "3.1. Časový horizont upravuje u 1. odrážky časový údaj u ploch stabilizovaných z "31. 12. 2012" na "30. 6. 2019 a upravený text odrážky zní:

- "plochy stabilizované (stav k 30. 6. 2019);"

Dále se zruší celý odstavec 3.3 a odstavec 3.4. až 3.12. se stává odstavcem 3.3. až 3.11.

Za poslední odstavec (původní 12. odstavec, po úpravě 11. odstavec) se doplňuje nový 12. odstavec, který zní:

"2.12. Ve všech plochách s rozdílným způsobem využití situovaných v CHLÚ Hlučín I. lze umístit nové stavby, zařízení a jiná opatření pro těžbu nerostů, pouze za předpokladu:

- že nebude významným způsobem zhoršena prostupnost krajiny pro volně žijící živočichy a pro člověka;

- nebude zhoršena kvalita životního prostředí;
 - stavby, zařízení a jiná opatření nebudou mít negativní vliv na prvky v zájmu ochrany přírody a krajiny."
22. V kapitole I.A.f) se v podkapitole I.A.f.3) Obecně závazné podmínky pro využití území, v plochách zastavěných a zastavitelných - bydlení v tabulce Plochy bydlení - hromadné v bytových domech (BH) doplňuje do Využití přípustného nová 8. odrážka ve znění:
- "- stavby pro denní rekreaci;"
- Text poslední odrážky ve Využití nepřipustném se doplňuje o slovo "neslučitelné" a nový text této odrážky zní:
- "- ostatní stavby, činnosti a zařízení nesouvisející a neslučitelné s využitím hlavním a přípustným."
- V kapitole I.A.f) se v podkapitole I.A.f.3) Obecně závazné podmínky pro využití území, v plochách zastavěných a zastavitelných - rekreace v tabulce Plochy rekreace - rodinné (RI) ve využitím nepřipustném ruší text 2. odrážky v celém rozsahu a do textu poslední odrážky ve Využití nepřipustném se doplňuje o slovo "neslučitelné" a nový text této odrážky zní:
- "- ostatní stavby, činnosti a zařízení nesouvisející a neslučitelné s využitím hlavním a přípustným."
- Dále se doplňují podmínky prostorové regulace:
- " Prostorová regulace**
- výška nových staveb a změn staveb maximálně 1 NP včetně možnosti využití podkroví."
23. V kapitole I.A.f) se v podkapitole I.A.f.3) Obecně závazné podmínky pro využití území, v plochách zastavěných a zastavitelných - bydlení v tabulce Plochy bydlení - individuální v rodinných domech městské a příměstské (BI) se upravuje využití hlavní z "rodinné domy" na "bydlení v rodinných domech" a do textu poslední odrážky ve Využití nepřipustném se doplňuje o slovo "neslučitelné" a nový text této odrážky zní:
- "- ostatní stavby, činnosti a zařízení nesouvisející a neslučitelné s využitím hlavním a přípustným."
- Dále se v této tabulce upravuje text v první odrážce v oddíle Prostorová regulace a upravený text zní:
- "- výška nových staveb a změn staveb maximálně 2 NP a podkroví s možností využití pro bydlení;"
24. V kapitole I.A.f) se v podkapitole I.A.f.3) Obecně závazné podmínky pro využití území, v plochách zastavěných a zastavitelných - rekreace v tabulce Plochy rekreace - hromadné (RH) se do textu poslední odrážky ve Využití nepřipustném se doplňuje o slovo "neslučitelné" a nový text této odrážky zní:
- "- stavby, zařízení a využití pozemků nesouvisející a neslučitelné se stavbami a využíváním pozemků uvedeným ve využitím hlavním a přípustným."
25. V kapitole I.A.f) se v podkapitole I.A.f.3) Obecně závazné podmínky pro využití území, v plochách zastavěných a zastavitelných - rekreace v tabulce Plochy rekreace - rodinné (RI) se ruší text 2. odrážky ve Využití přípustném, který zní "zahušťování zástavby ve stávajících plochách rodinné rekreace;" v celém rozsahu. Dále se ve Využití nepřipustném text poslední odrážky doplňuje o slovo "neslučitelné" a nový text této odrážky zní:
- "- stavby, zařízení a využití pozemků nesouvisející a neslučitelné se stavbami a využíváním pozemků uvedeným ve využitím hlavním a přípustným."
- a na konec tabulky se doplňují podmínky prostorové regulace:
- " Prostorová regulace**
- výška nových staveb a změn staveb maximálně 1 NP včetně možnosti využití podkroví."
26. V kapitole I.A.f) se v podkapitole I.A.f.3) Obecně závazné podmínky pro využití území, v plochách zastavěných a zastavitelných - rekreace v tabulce Plochy rekreace - zahrádkářské osady (RZ) se ve Využití nepřipustném doplňuje text poslední odrážky o slovo "neslučitelné" a nový text této odrážky zní:
- "- stavby, zařízení a využití pozemků nesouvisející a neslučitelné se stavbami a využíváním pozemků uvedeným ve využitím hlavním a přípustným."
- a na konec tabulky se doplňují podmínky prostorové regulace:
- " Prostorová regulace**
- výška nových staveb a změn staveb maximálně 1 NP včetně možnosti využití podkroví."
27. V kapitole I.A.f) se v podkapitole I.A.f.3) Obecně závazné podmínky pro využití území, v plochách zastavěných a zastavitelných - občanského vybavení v tabulce Plochy občanského vybavení - veřejná infrastruktura (OV) se ve Využití nepřipustném doplňuje text poslední odrážky o slovo "neslučitelné" a nový text této odrážky zní:
- "- ostatní stavby a zařízení nesouvisející a neslučitelné s využitím hlavním a přípustným."
28. V kapitole I.A.f) se v podkapitole I.A.f.3) Obecně závazné podmínky pro využití území, v plochách zastavěných a zastavitelných - občanského vybavení v tabulce Plochy občanského vybavení - komerční zařízení (OK) se ve Využití nepřipustném doplňuje text poslední odrážky o slovo "neslučitelné" a nový text této odrážky zní:
- "- stavby a činnosti, které nesouvisí a jsou neslučitelné s využíváním staveb a zařízení uvedených ve využití hlavním a přípustným."
29. V kapitole I.A.f) se v podkapitole I.A.f.3) Obecně závazné podmínky pro využití území, v plochách zastavěných a zastavitelných - občanského vybavení v tabulce Plochy občanského vybavení - tělovýchovná a sportovní zařízení (OS) se ve Využití nepřipustném doplňuje text poslední odrážky o slovo "neslučitelné" a nový text této odrážky zní:
- "- stavby a činnosti, které nesouvisí a jsou neslučitelné s využíváním sportovních areálů."
30. V kapitole I.A.f) se v podkapitole I.A.f.3) Obecně závazné podmínky pro využití území, v plochách zastavěných a zastavitelných - občanského vybavení v tabulce Plochy občanského vybavení - veřejná pohřebiště a související služby (OH) se ve Využití nepřipustném doplňuje text poslední odrážky o slovo "neslučitelné" a nový text této odrážky zní:
- "- stavby, zařízení a využití pozemků, které nesouvisí a jsou neslučitelné s funkcí a provozem hřbitovů."
31. V kapitole I.A.f) se v podkapitole I.A.f.3) Obecně závazné podmínky pro využití území, v plochách zastavěných a zastavitelných - veřejných prostranství v tabulce Plochy veřejných prostranství - s převahou zpevněných ploch (PV) se ve Využití nepřipustném doplňuje text poslední odrážky o slovo "neslučitelné" a nový text této odrážky zní:
- "- stavby, zařízení a využití pozemků, které nesouvisí a jsou neslučitelné se stavbami a využíváním pozemků uvedených ve využití hlavním a přípustným."
32. V kapitole I.A.f) se v podkapitole I.A.f.3) Obecně závazné podmínky pro využití území, v plochách zastavěných a zastavitelných - veřejných prostranství v tabulce Plochy veřejných prostranství - s převahou nezpevněných ploch (PZ) se ve Využití nepřipustném doplňuje text poslední odrážky o slovo "neslučitelné" a nový text této odrážky zní:
- "- zařízení a stavby, které přímo nesouvisí a jsou neslučitelné s využitím veřejné zeleně, kromě staveb uvedených ve využití přípustném."
33. V kapitole I.A.f) se v podkapitole I.A.f.3) Obecně závazné podmínky pro využití území, v plochách zastavěných a zastavitelných - smíšené obytné v tabulce Plochy smíšené obytné - v centrální zóně (SC) ve využitím přípustném v 8. odrážce a v tabulce Plochy smíšené obytné - městské (SM) ve využitím přípustném v 9. odrážce se slovo "podmiňující" nahrazuje slovem "podmiňující". Ve Využití nepřipustném se doplňuje text poslední odrážky o slovo "neslučitelné" a nový text této odrážky zní:
- "- ostatní stavby a zařízení, které nesouvisí a jsou neslučitelné s využitím hlavním a přípustným."
34. V kapitole I.A.f) se v podkapitole I.A.f.3) Obecně závazné podmínky pro využití území, v plochách zastavěných a zastavitelných - smíšené obytné v tabulce Plochy smíšené obytné - městské (SM) ve využitím přípustném v 8. odrážce se za text "rodinné domy" doplňuje text v závorce "(s výjimkou sídliště OKD)". Ve Využití nepřipustném se doplňuje text poslední odrážky o slovo "neslučitelné" a nový text této odrážky zní:
- "- ostatní stavby a zařízení, které nesouvisí a jsou neslučitelné s využitím hlavním a přípustným."
35. V kapitole I.A.f) se v podkapitole I.A.f.3) Obecně závazné podmínky pro využití území, v plochách zastavěných a zastavitelných - smíšené obytné v tabulce Plochy smíšené obytné - vesnické (SV) ve Využití nepřipustném se doplňuje text poslední odrážky o slovo "neslučitelné" a nový text této odrážky zní:
- "- ostatní stavby a zařízení, které nesouvisí a jsou neslučitelné s využitím hlavním a přípustným."

Dále se v této tabulce upravuje text v první odrážce v oddíle Prostorová regulace a upravený text zní:

"- výška nových staveb a změn staveb maximálně 2 NP a podkroví s možností využití pro bydlení;"

36. V kapitole I.A.f) se v podkapitole I.A.f.3) Obecně závazné podmínky pro využití území, v plochách zastavěných a zastavitelných - dopravní infrastruktury v tabulce Plochy dopravní infrastruktury - silniční (DS) ve Využití nepřipustném se doplňuje text poslední odrážky o slovo "neslučitelné" a nový text této odrážky zní:

"- ostatní stavby a zařízení, které nesouvisí a jsou neslučitelné s využitím hlavním a přípustným."

37. V kapitole I.A.f) se v podkapitole I.A.f.3) Obecně závazné podmínky pro využití území, v plochách zastavěných a zastavitelných - dopravní infrastruktury v tabulce Plochy dopravní infrastruktury - drážní (železniční) (DZ) ve Využití nepřipustném se doplňuje text poslední odrážky o slovo "neslučitelné" a nový text této odrážky zní:

"- ostatní stavby a zařízení, které nesouvisí a jsou neslučitelné s využitím hlavním a přípustným."

38. V kapitole I.A.f) se v podkapitole I.A.f.3) Obecně závazné podmínky pro využití území, v plochách zastavěných a zastavitelných - technické infrastruktury v tabulce Technické dopravní infrastruktury - inženýrské sítě (TI) ve Využití nepřipustném se doplňuje text poslední odrážky o slovo "neslučitelné" a nový text této odrážky zní:

"- stavby a zařízení, které nesouvisí a jsou neslučitelné s využitím hlavním a přípustným."

39. V kapitole I.A.f) se v podkapitole I.A.f.3) Obecně závazné podmínky pro využití území, v plochách zastavěných a zastavitelných - technické infrastruktury v tabulce Plochy technické infrastruktury - koridor pro vedení VVTL plynovodu (TK) se pojem "VVTL plynovod" nahrazuje pojmem "VTL plynovod nad 40 barů" a ve Využití nepřipustném se doplňuje text poslední odrážky o slovo "neslučitelné" a nový text této odrážky zní:

"- jakákoliv výstavba nesouvisející a neslučitelná s VTL plynovodem nad 40 barů."

40. V kapitole I.A.f) se v podkapitole I.A.f.3) Obecně závazné podmínky pro využití území, v plochách zastavěných a zastavitelných - výroby a skladování v tabulce Plochy výroby a skladování - lehký průmysl (VL) se v názvu doplňuje slovo "plochy" a ve Využití nepřipustném se doplňuje text poslední odrážky o slovo "neslučitelné" a nový text této odrážky zní:

"- stavby, zařízení a využití pozemků nesouvisející a neslučitelné se stavbami a využíváním pozemků uvedených ve využití hlavním a přípustném."

41. V kapitole I.A.f) se v podkapitole I.A.f.3) Obecně závazné podmínky pro využití území, v plochách zastavěných a zastavitelných - výroby a skladování v tabulce Plochy výroby a skladování - drobná výroba a výrobní služby (VD) se ve Využití nepřipustném doplňuje text poslední odrážky o slovo "neslučitelné" a nový text této odrážky zní:

"- stavby, zařízení a využití pozemků nesouvisející a neslučitelné se stavbami a využíváním pozemků uvedených ve využití hlavním a přípustném."

42. V kapitole I.A.f) se v podkapitole I.A.f.3) Obecně závazné podmínky pro využití území, v plochách zastavěných a zastavitelných - výroby a skladování v tabulce Plochy výroby a skladování - zemědělská a lesnická výroba (VZ) se ve Využití nepřipustném doplňuje text poslední odrážky o slovo "neslučitelné" a nový text této odrážky zní:

"- stavby, zařízení a využití pozemků nesouvisející a neslučitelné se stavbami a využíváním pozemků uvedených ve využití hlavním a přípustném."

43. V kapitole I.A.f) se v podkapitole I.A.f.3) Obecně závazné podmínky pro využití území, v plochách systému sídelní zeleně (zastavěné, zastavitelné a nezastavěné) v tabulce Plochy zeleně - přírodního charakteru (ZP) se ve Využití nepřipustném doplňuje text před 1. odrážku, který zní:

"- stavby, zařízení a jiná opatření pro zemědělství, lesnictví, vodní hospodářství, těžbu nerostů, pro veřejnou dopravní a technickou infrastrukturu, pro účely rekreace a cestovního ruchu, které nejsou vyjmenovány ve využití přípustném, zejména:"

Za text původní 1. odrážky, která se stává pododrážkou se zařazují pododrážky ve znění:

- "- stavby pro bydlení a rekreaci; zřizování zahrádkových osad;
- zvyšování kapacity stávajících objektů, pokud neslouží lesnímu hospodářství nebo zájmům ochrany přírody;

- hygienická zařízení, ekologická a informační centra;

Text původní 2. odrážky se stává pododrážkou, doplňuje se do znění:

"- zřizování trvalého oplocení s výjimkou oplocení stávajících staveb, staveb nezbytného technického vybavení (např. vodních zdrojů) a oplocení lesních školek."

44. V kapitole I.A.f) se v podkapitole I.A.f.3) Obecně závazné podmínky pro využití území, v plochách nezastavěných - vodních a vodohospodářských v tabulce Vodní plochy a toky (WT) se ve Využití nepřipustném před 1. odrážku doplňuje text, který zní:

"- stavby, zařízení a jiná opatření pro zemědělství, lesnictví, vodní hospodářství, těžbu nerostů, pro veřejnou dopravní a technickou infrastrukturu, pro účely rekreace a cestovního ruchu, které nejsou vyjmenovány ve využití přípustném, zejména:"

Původní odrážky se stávají pododrážkami.

45. V kapitole I.A.f) se v podkapitole I.A.f.3) Obecně závazné podmínky pro využití území, v plochách nezastavěných - zemědělských v tabulce Plochy zemědělských pozemků (NZ) vypouští z textu 2. odrážky přípustného využití slovo "dočasné" a nový text 2. odrážky zní:

"- stavby pro letní ustájení hospodářských zvířat;"

ve Využití nepřipustném se před 1. odrážku doplňuje text, který zní:

"- stavby, zařízení a jiná opatření pro zemědělství, lesnictví, vodní hospodářství, těžbu nerostů, pro veřejnou dopravní a technickou infrastrukturu, pro účely rekreace a cestovního ruchu, které nejsou vyjmenovány ve využití přípustném, zejména:"

Původní odrážky se stávají pododrážkami, které se doplňují před poslední odrážku (pododrážku) o nové pododrážky, které zní:

- "- stavby pro bydlení a rekreaci;
- výstavba stájí pro chov hospodářských zvířat;
- hygienická zařízení, ekologická a informační centra;"

46. V kapitole I.A.f) se v podkapitole I.A.f.3) Obecně závazné podmínky pro využití území, v plochách nezastavěných - lesních v tabulce Plochy lesů - hospodářských (NL) doplňuje na konec textu 8. odrážky Využití přípustného text "do 2 000 m²" a nový text 8. odrážky zní:

"- stavby na vodních tocích včetně malých vodních nádrží do 2 000 m²;"

ve Využití nepřipustném se před 1. odrážku doplňuje text, který zní:

"- stavby, zařízení a jiná opatření pro zemědělství, lesnictví, vodní hospodářství, těžbu nerostů, pro veřejnou dopravní a technickou infrastrukturu, pro účely rekreace a cestovního ruchu, které nejsou vyjmenovány ve využití přípustném, zejména:"

Původní odrážky se stávají pododrážkami, které se doplňují před poslední odrážku (pododrážku) o nové pododrážky, které zní:

- "- hygienická zařízení, ekologická a informační centra;
- stavby pro bydlení a rekreaci, zřizování zahrádkových osad;"

Text poslední odrážky (pododrážky) se na konci doplňuje o text "...a oplocení lesních školek." a upravený text této pododrážky zní:

"- zřizování oplocení s výjimkou staveb nezbytného technického vybavení (např. vodních zdrojů apod.) a oplocení lesních školek."

47. V kapitole I.A.f) v podkapitole I.A.f.3) Obecně závazné podmínky pro využití území, v plochách nezastavěných - lesních v tabulce Plochy lesů - rekreační (NL.1) ve Využití nepřipustném se před 1. odrážku doplňuje text, který zní:

"- stavby, zařízení a jiná opatření pro zemědělství, lesnictví, vodní hospodářství, těžbu nerostů, pro veřejnou dopravní a technickou infrastrukturu, pro účely rekreace a cestovního ruchu, které nejsou vyjmenovány ve využití přípustném, zejména:"

Původní odrážka se stává pododrážkou, za níž se doplňují nové pododrážky, které zní:

- "- stavby pro bydlení a rekreaci, zřizování zahrádkových osad;
- zvyšování kapacity stávajících objektů, pokud neslouží lesnímu hospodářství nebo zájmům ochrany přírody;

- zřizování trvalého oplocení s výjimkou oplocení stávajících staveb, staveb nezbytného technického vybavení (např. vodních zdrojů) a oplocení lesních školek;
- hygienická zařízení, ekologická a informační centra."

48. V kapitole I.A.f) v podkapitole I.A.f.3) Obecně závazné podmínky pro využití území, v plochách nezastavěných - přírodních v tabulce Plochy přírodní (NP) ve Využití nepřipustném se před 1. odrážku doplňuje text, který zní:

"- stavby, zařízení a jiná opatření pro zemědělství, lesnictví, vodní hospodářství, těžbu nerostů, pro veřejnou dopravní a technickou infrastrukturu, pro účely rekreace a cestovního ruchu, které nejsou vyjmenovány ve využití přípustném, zejména:"

Původní odrážky se stávají pododrážkami, za něž se doplňuje nová pododrážka, která zní:

"- zřizování trvalého oplocení."

49. V kapitole I.A.f) se v podkapitole I.A.f.3) Obecně závazné podmínky pro využití území, v textu Časový horizont využití ploch s rozdílným způsobem využití na konci kapitoly upravuje v odstavci 1. v odrážce a) plochy stabilizované údaj o stavu (stav k "31. 12. 2012" na "30. 6. 2019").

50. V kapitole I.A.g) se v textu 1. odstavce doplňuje text: "a veřejně prospěšná opatření" a nový text odstavce zní:

"V rámci návrhu ÚP Hlučína se vymezují veřejně prospěšné stavby a veřejně prospěšná opatření, pro které lze práva k pozemkům a stavbám vyvlastnit nebo vlastnická práva omezit:"

51. V kapitole I.A.g), v podkapitole I.A.g.1 Veřejně prospěšné stavby dopravní a technické infrastruktury, v odstavci 1.1. Stavby pro dopravu VD se na konci tabulky doplňuje nově stavba "VD7 Optimalizace a elektrizace železniční trati č. 317":

Označení Ve výkrese I.B.c) – VPS	Název – stručná charakteristika veřejně prospěšné stavby	Výkres č. Vyvlastnění ve prospěch
VD7	Optimalizace a elektrizace železniční trati č. 317	výkres č. I.B.c), II.B.d.1 Moravskoslezský kraj

52. V kapitole I.A.g), v podkapitole I.A.g.1 Veřejně prospěšné stavby dopravní a technické infrastruktury, v odstavci 1.4. Stavby pro zásobování plynem – VTP se v názvu VTP 1 nahrazuje pojem "VVTL plynovod" pojmem "VTL plynovod nad 40 barů".

53. V kapitole I.A.h) se v podkapitole I.A.h.1) v tabulce Občanské vybavení u stavby OH1 dostavba hřbitova upravuje výčet parcel s předkupním právem pro Město Hlučín a upravená tabulka obsahuje tyto parcely:

Označení Ve výkrese I.B.c) – VPS	Název – stručná charakteristika veřejně prospěšné stavby	Výkres č. dotčené parcely nebo jejich části Předkupní právo ve prospěch
OH1	dostavba hřbitova	výkres č. I.B.c) parcely, č.: 3331/1, 3331/4, 3331/5, 3331/6,3331/7, 3331/8, 3331/10, 3331/11, 3331/18, 3331/19, 3343, 3349 a 3357 k.ú. Hlučína Město Hlučín

54. V kapitole I.A.h) se v podkapitole I.A.h.2) v tabulce Veřejná prostranství se vypouštějí veřejná prostranství PZ5 a PZ6 a upravuje se výčet parcel s předkupním právem pro Město Hlučín u veřejných prostranství PZ1 až PZ4 a upravená tabulka obsahuje tyto parcely:

Označení Ve výkrese I.B.c) – VPS	Zastavitelná plocha č.	Výměra pozemku v ha	Výkres č. I.B.c) dotčené parcely nebo jejich části, k.ú. Předkupní právo ve prospěch Města Hlučín
PZ1	Z 1.82	1,22	parc. č.: 3088/190, 3088/214. část parc. č.: 3088/215. k.ú. Hlučín
PZ2	Z 1.83	0,41	parc. č.: 3088/1, 3088/70, 3088/179, 3088/180. k.ú. Hlučín
PZ3	Z 1.84	0,43	parc. č.: 3088/177, 3088/178. k.ú. Hlučín
PZ4	Z 1.85	0,77	část parc. č.: 2217/1. k.ú. Hlučín
PZ7	Z 3.22	0,24	parc. č.: 399/2. k.ú. Darkovičky

55. V kapitole I.A.j) se ruší beze zbytku koridor územní rezervy R 11.

V rámci Změny č. 1 ÚP Hlučína se vymezuje nový koridor a plochy územních rezerv a tabulka č. I.A.j1) o koridor 1/R 17 územní rezervy pro dopravní infrastrukturu - drážní (RZD) a dvě územní rezervy 1/R 18 a 1/R 19 pro plochy smíšené obytné - vesnické SV):

PLOCHY A KORIDORY ÚZEMNÍCH REZERV vymezené Změnou č. 1 Územního plánu HLUČINA

Plocha/ koridor číslo	katastrální území	typ plochy s rozdílným využitím území, podmínky prověření	výměra v ha
1/R 17	Hlučín	RDZ – koridor územní rezervy dopravní infrastruktury - drážní prověření možnosti realizace lehké kolejové (tramvajové / vlakotramvajové) dráhy od tramvajového smyčkového obratiště Hlučínská do žst. Hlučín. Pověření záměru obsaženého v Aktualizaci č. 1 ZÚR MSK, kde je pro tuto územní rezervu vymezen koridor DR3 - lehká kolejová (tramvajová / vlakotramvajová) dráha Ostrava, tramvajové smyčkové obratiště Hlučínská - žst. Hlučín.	12,28
1/R 18	Darkovičky	SV – smíšená obytná vesnická prověření možnosti realizace veřejné dopravní a technické infrastruktury a potřebnosti a účelnosti vymezení nových zastavitelných ploch pro bydlení v rámci smíšené obytné plochy	0,16
1/R 19	Darkovičky	SV – smíšená obytná vesnická prověření možnosti realizace veřejné dopravní a technické infrastruktury a potřebnosti a účelnosti vymezení nových zastavitelných ploch pro bydlení v rámci smíšené obytné plochy	0,13

56. V kapitole I.A.l) se vypouští podkapitola I.A.i.1 US 1 Hlučín - Darkovičky a podkapitola I.A.i.4 ÚS 4 Hlučín - U pískovny v celém rozsahu. Podkapitoly "I.A.i.2 a I.A.i.3" se stávají kapitolami "I.A.i.1" a "I.A.i.2" a podkapitoly "I.A.i.5" a "I.A.i.6" se stávají kapitolami "I.A.i.3" a "I.A.i.4". U územních studií ÚS 2 (Hlučín - Na krásné vyhlídce I), ÚS 3 (Hlučín - Na krásné vyhlídce II) a ÚS 6 (Hlučín - Bobrovníky se upravuje text "zastavitelná plocha" na "plocha územní rezervy" a u všech vymezených ploch územních studií se stanovuje lhůta pro pořízení těchto studií do 4 let po vydání Změny č. 1 ÚP Hlučína.
57. Název kapitoly I.A.o) se mění a nový název této kapitoly zní:
"I.A.o) Vymezení architektonicky nebo urbanisticky významných staveb".
Text této kapitoly se ruší v celém rozsahu a nahrazuje novým, který zní:
"V rámci ÚP Hlučína nejsou vymezeny architektonicky nebo urbanisticky významné stavby."
58. Textová část Změny č. 1 Územního plánu Hlučína obsahuje 6 stran formátu A3.
59. Grafická část Změny č. 1 Územního plánu Hlučína obsahuje výkresy:
I.B.a) Výkres základního členění území 1 : 5 000
(legenda + výřez č. 1, 2, 3, 4, 5, 6 a 7 výkresu),
I.B.b.1) Hlavní výkres - Urbanistická koncepce 1 : 5 000
(legenda + výřez č. 1, 2, 3, 4, 5, 6 a 7 výkresu),
I.B.b.2) Hlavní výkres - Koncepce dopravy a technické infrastruktury 1 : 5 000
(legenda + výřez 4, 5 a 7 výkresu),
které jsou vloženy do textové části za textovou část výroku.
60. Textová část Odůvodnění Změny č. 1 Územního plánu Hlučína obsahuje 54 stran formátu A3.
61. Grafická část Odůvodnění Změny č. 1 Územního plánu Hlučína obsahuje výkresy:
I.B.a) Koordinační výkres 1 : 5 000
(legenda + výřez č. 1, 2, 3, 4, 5, 6 a 7 výkresu),
II.B.c) Výkres předpokládaných záborů půdního fondu 1 : 5 000
(legenda + výřez č. 1, 4, 5 a 6 výkresu),
II.B.d) Doplňující výkresy 1 : 5 000
II.B.d.3) Výkres energetiky, spojů
(legenda + výřez č. 4 a 5 výkresu),
které jsou vloženy do textové části za textovou část odůvodnění.

Odůvodnění obsahuje rovněž přílohu:

Text s vyznačením změn.

I.B. GRAFICKÁ ČÁST

Tisky výřezů výkresů obsahující graficky postižitelné změny, které jsou součástí Změny č. 1 ÚP Hlučína:

I.B.a) Výkres základního členění území	1 : 5 000
I.B.b) Hlavní výkres	1 : 5 000
I.B.c) Výkres veřejně prospěšných staveb, opatření a asanací	1 : 5 000

I.B.a) Výkres základního členění území

1 : 5 000

Tisky výřezů výkresu obsahující graficky postižitelné změny, které jsou součástí Změny č. 1 ÚP Hlučína:

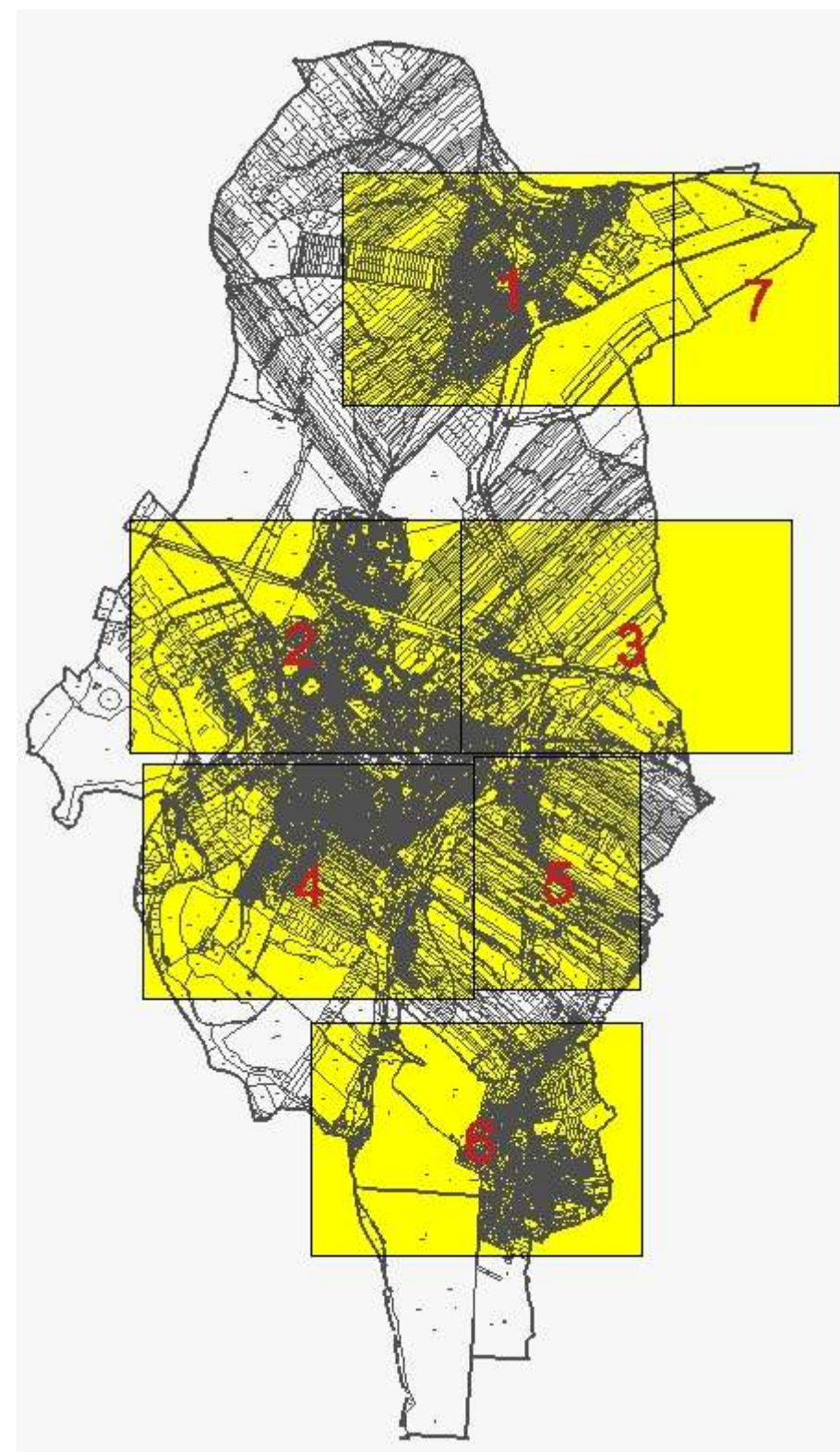
Legenda + výřez č. 1, 2, 3, 4, 5, 6 a 7 výkresu



I.B.b.1) Hlavní výkres - Urbanistická koncepce**1 : 5 000**

Tisky výřezů výkresu obsahující graficky postižitelné změny, které jsou součástí Změny č. 1 ÚP Hlučína:

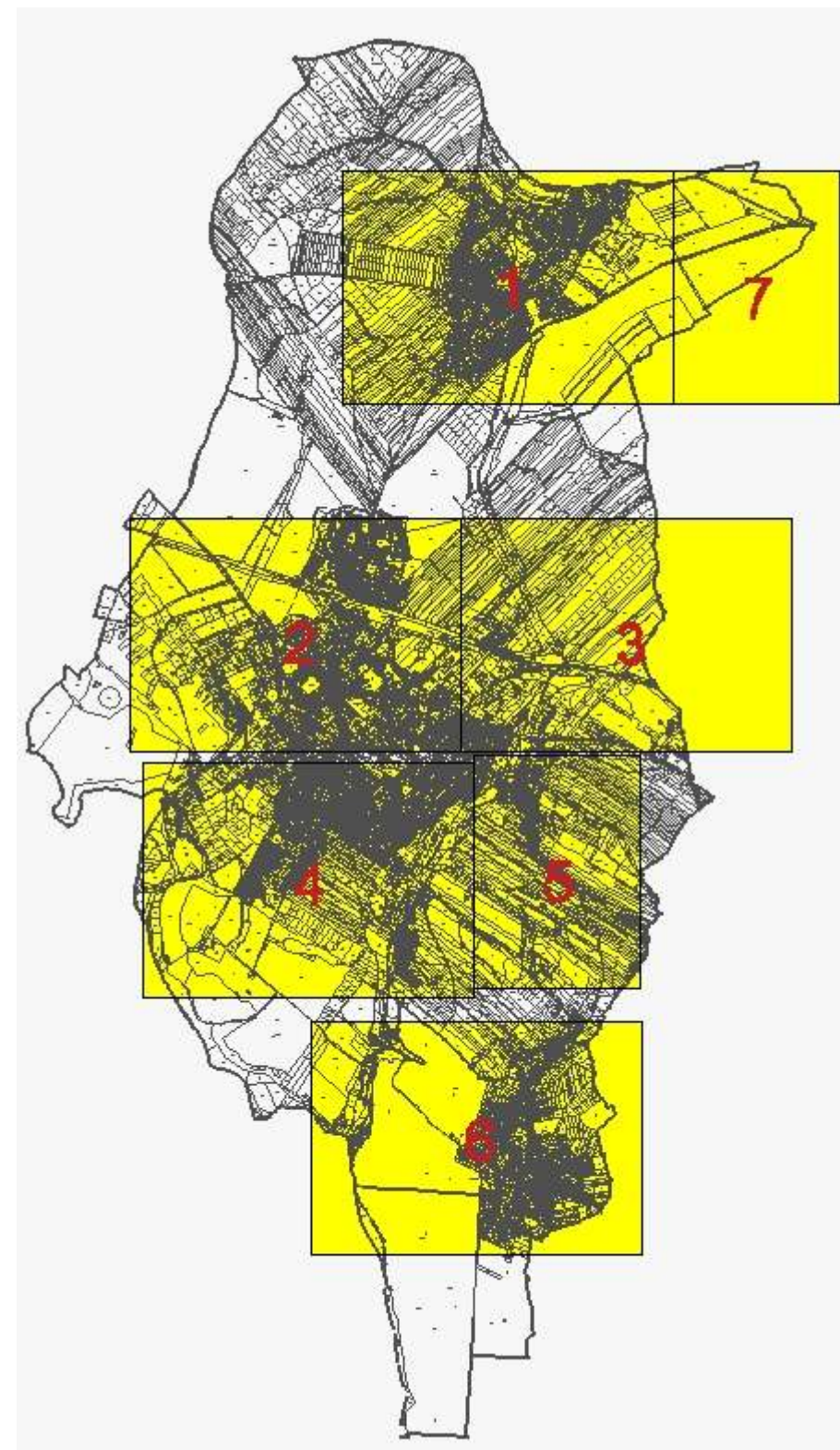
Legenda + výřez č. 1, 2, 3, 4, 5, 6 a 7 výkresu



**I.B.b.2) Hlavní výkres - Koncepce dopravy
a technické infrastruktury****1 : 5 000**

Tisky výřezů výkresu obsahující graficky postižitelné změny, které jsou součástí Změny č. 1 ÚP Hlučína:

Legenda + výřez č. 4, 5 a 7 výkresu



I.B.c) Výkres veřejně prospěšných staveb**1 : 5 000**

Tisky výřezů výkresu obsahující graficky postižitelné změny, které jsou součástí Změny č. 1 ÚP Hlučína:

Legenda + výřez č. 2, 4 a 5 výkresu

