

ÚZEMNÍ PLÁN HLUČÍNA



ZMĚNA Č. 3

- I. – ZMĚNA Č. 3 ÚP HLUČÍNA
- II. – ODŮVODNĚNÍ ZMĚNY Č. 3 ÚP HLUČÍNA

URBANISTICKÉ STŘEDISKO OSTRAVA, s.r.o.
ÚNOR 2024

OBSAH ZMĚNY Č. 3 ÚP HLUČINA**I. ZMĚNA Č. 3 ÚP HLUČINA - VÝROK****I.A. TEXTOVÁ ČÁST** *(včetně doplňujících tabulek)*

I.B. GRAFICKÁ ČÁST – tisky výřezů výkresů obsahujících graficky postižitelné změny, které jsou součástí Změny č. 3 ÚP Hlučína, s potlačeným tiskem výkresů Úplného znění ÚP Hlučína po Změně č. 1::

I.B.a) Výkres základního členění území **1 : 5 000**

I.B.b) Hlavní výkres

I.B.b.2) Hlavní výkres - Urbanistická koncepce **1 : 5 000**

I.B.b.2) Hlavní výkres - Koncepce dopravy a technické infrastruktury **1 : 5 000**

I.B.c) Výkres veřejně prospěšných staveb, opatření a asanací **1 : 5 000**

II. ODŮVODNĚNÍ ZMĚNY Č. 3 ÚP HLUČINA**II.A. TEXTOVÁ ČÁST** *(včetně doplňujících tabulek)*

II.B. GRAFICKÁ ČÁST – tisky výřezů výkresů obsahujících graficky postižitelné změny, které jsou součástí Změny č. 3 ÚP Hlučína, s potlačeným tiskem výkresů Úplného znění ÚP Hlučína po Změně č. 1:

II.B.a) Koordinační výkres **1 : 5 000**

II.B.c) Výkres předpokládaných záborů půdního fondu **1 : 5 000**

Obsah textové části	strana:	
I. ZMĚNA Č. 3 ÚP HLUČINA (výrok)		
I.A. TEXTOVÁ ČÁST	1	
I.B. GRAFICKÁ ČÁST		
II. ODŮVODNĚNÍ ZMĚNY Č. 3 ÚP HLUČINA		
II.A. TEXTOVÁ ČÁST		
II.A.a) POSTUP POŘÍZENÍ ZMĚNY Č. 3 ÚZEMNÍHO PLÁNU	1	II.A.i.9 VYMEZENÍ PLOCH A KORIDORŮ ÚZEMNÍCH REZERV A STANOVENÍ MOŽNÉHO BUDOUCÍHO VYUŽITÍ VČETNĚ PODMÍNEK PRO JEHO PROVĚŘENÍ
II.A.b) VYHODNOCENÍ SOULADU ZMĚNY Č. 3 ÚZEMNÍHO PLÁNU HLUČINA S POLITIKOU ÚZEMNÍHO ROZVOJE A ÚZEMNĚ PLÁNOVACÍ DOUKUMENTACÍ VYDANOU KRAJEM.....	1	II.A.i.10 VYMEZENÍ PLOCH A KORIDORŮ, VE KTERÝCH JE ROZHODOVÁNÍ O ZMĚNÁCH V ÚZEMÍ PODMÍNĚNO ZPRACOVÁNÍM ÚZEMNÍ STUDIE
II.A.b.1 VYHODNOCENÍ SOULADU ZMĚNY Č. 3 ÚZEMNÍHO PLÁNU HLUČINA S POLITIKOU ÚZEMNÍHO ROZVOJE	1	II.A.i.11 VYMEZENÍ PLOCH A KORIDORŮ, VE KTERÝCH JE ROZHODOVÁNÍ O ZMĚNÁCH V ÚZEMÍ PODMÍNĚNO VYDÁNÍM REGULAČNÍHO PLÁNU, ZADÁNÍ REGULAČNÍHO PLÁNU
II.A.b.2 VYHODNOCENÍ SOULADU ÚZEMNÍHO PLÁNU HLUČINA A JEHO ZMĚNY Č. 3 SE ZÁSADAMI ÚZEMNÍHO ROZVOJE MORAVSKOSLEZSKÉHO KRAJE.....	2	II.A.i.12 STANOVENÍ POŘADÍ ZMĚN V ÚZEMÍ (ETAPIZACE)
II.A.c) VYHODNOCENÍ SOULADU S CÍLI A ÚKOLY ÚZEMNÍHO PLÁNOVÁNÍ, ZEJMĚNA S POŽADAVKY NA OCHRANU ARCHITEKTONICKÝCH A URBANISTICKÝCH HODNOT ÚZEMÍ A POŽADAVKY NA OCHRANU NEZASTAVĚNÉHO ÚZEMÍ	6	II.A.i.13 VYMEZENÍ ARCHITEKTONICKY NEBO URBANISTICKY VÝZNAMNÝCH STAVEB
II.A.d) VYHODNOCENÍ SOULADU S POŽADAVKY STAVEBNÍHO ZÁKONA A JEHO PROVÁDĚCÍCH PRÁVNÍCH PŘEDPISŮ.....	6	II.A.j) VYHODNOCENÍ ÚČELNÉHO VYUŽITÍ ZASTAVĚNÉHO ÚZEMÍ A VYHODNOCENÍ POTŘEBY VYMEZENÍ ZASTAVITELNÝCH PLOCH.....
II.A.e) VYHODNOCENÍ SOULADU S POŽADAVKY ZVLÁŠTNÍCH PRÁVNÍCH PŘEDPISŮ A SE STANOVISKY DOTČENÝCH ORGÁNŮ PODLE ZVLÁŠTNÍCH PRÁVNÍCH PŘEDPISŮ, POPŘÍPADĚ S VÝSLEDKEM ŘEŠENÍ ROZPORŮ	7	II.A.k) VYHODNOCENÍ KOORDINACE VYUŽÍVÁNÍ ÚZEMÍ Z HLEDISKA ŠIRŠÍCH ÚZEMNÍCH VZTAHŮ ...
II.A.f) ZPRÁVA O VYHODNOCENÍ VLIVŮ NA UDRŽITELNÝ ROZVOJ ÚZEMÍ OBSAHUJÍCÍ ZÁKLADNÍ INFORMACE O VÝSLEDČÍCH TOHOTO VYHODNOCENÍ VČETNĚ VÝSLEDKŮ VYHODNOCENÍ VLIVŮ NA ŽIVOTNÍ PROSTŘEDÍ.....	7	II.A.l) VYHODNOCENÍ SPLNĚNÍ POŽADAVKŮ OBSAHU ZMĚNY Č. 3 ÚP HLUČINA A POKYŇŮ K ÚPRAVĚ NÁVRHU ZMĚNY Č. 3 ÚP HLUČINA PO VEŘEJNÉM PROJEDNÁNÍ
II.A.g) STANOVISKO KRAJSKÉHO ÚŘADU PODLE § 50 ODS. 5 K NÁVRHU KONCEPCE PODLE § 10g ZÁKONA O POSUZOVÁNÍ VLIVŮ NA ŽIVOTNÍ PROSTŘEDÍ.....	8	II.A.l.1 VYHODNOCENÍ SPLNĚNÍ POŽADAVKŮ OBSAHU ZMĚNY Č. 3 ÚP HLUČINA
II.A.h) SDĚLENÍ JAK BYLO STANOVISKO PODLE § 50 ODS. 5 STAVEBNÍHO ZÁKONA ZOHLEDNĚNO, S UVEDENÍM ZÁVAŽNÝCH DŮVODŮ, POKUD NĚKTERÉ POŽADAVKY NEBO PODMÍNKY ZOHLEDNĚNY NEBYLY	8	II.A.m) VÝČET ZÁLEŽITOSTÍ NADMÍSTNÍHO VÝZNAMU, KTERÉ NEJSOU ŘEŠENY V ZÁSADÁCH ÚZEMNÍHO ROZVOJE, S ODŮVODNĚNÍM POTŘEBY JEJICH VYMEZENÍ
II.A.i) KOMPLEXNÍ ZDŮVODNĚNÍ PŘIJATÉHO ŘEŠENÍ VČETNĚ VYBRANÉ VARIANTY	8	II.A.n) VYHODNOCENÍ PŘEDPOKLÁDANÝCH DŮSLEDKŮ NAVRHOVANÉHO ŘEŠENÍ NA ZEMĚDĚLSKÝ PŮDNÍ FOND A POZEMKY URČENÉ K PLNĚNÍ FUNKCE LESA.....
II.A.i.1 VYMEZENÍ ZASTAVĚNÉHO ÚZEMÍ	8	II.A.o) ROZHODNUTÍ O NÁMITKÁCH VČETNĚ SAMOSTATNÉHO ODŮVODNĚNÍ.....
II.A.i.2 ZÁKLADNÍ KONCEPCE ROZVOJE ÚZEMÍ MĚSTA, OCHRANY A ROZVOJE JEHO HODNOT	8	II.A.p) VYHODNOCENÍ PŘIPOMÍNEK UPLATNĚNÝCH V RÁMCI PROJEDNÁNÍ DLE § 52 STAVEBNÍHO ZÁKONA
II.A.i.3 URBANISTICKÁ KONCEPCE, VČETNĚ URBANISTICKÉ KOMPOZICE, VYMEZENÍ PLOCH S ROZDÍLNÝM ZPŮSOBEM VYUŽITÍ, ZASTAVITELNÝCH PLOCH, PLOCH PŘESTAVBY A SYSTÉMU SÍDELNÍ ZELENĚ.....	8	
II.A.i.4 KONCEPCE VEŘEJNÉ INFRASTRUKTURY, VČETNĚ PODMÍNEK PRO JEJÍ UMÍSTOVÁNÍ .	9	
II.A.i.5 KONCEPCE USPOŘÁDÁNÍ KRAJINY, VČETNĚ VYMEZENÍ PLOCH S ROZDÍLNÝM ZPŮSOBEM VYUŽITÍ, PLOCH ZMĚN V KRAJINĚ A STANOVENÍ PODMÍNEK PRO JEJICH VYUŽITÍ, ÚZEMNÍHO SYSTÉMU EKOLOGICKÉ STABILITY, PROSTUPNOSTI KRAJINY, PROTIEROZNÍCH OPATŘENÍ, OCHRANY PŘED POVODŇMI, REKREACE, DOBÝVÁNÍ LOŽISEK NEROSTNÝCH SUROVIN A PODOBNĚ	10	
II.A.i.6 STANOVENÍ PODMÍNEK PRO VYUŽITÍ PLOCH S ROZDÍLNÝM ZPŮSOBEM VYUŽITÍ	10	
II.A.i.7 VYMEZENÍ VEŘEJNĚ PROSPĚŠNÝCH STAVEB, VEŘEJNĚ PROSPĚŠNÝCH OPATŘENÍ, STAVEB A OPATŘENÍ K ZAJIŠŤOVÁNÍ OBRANY A BEZPEČNOSTI STÁTU A PLOCH PRO ASANACI, PRO KTERÉ LZE PRÁVA K POZEMKŮM A STAVBÁM VYVLASTNIT	11	
II.A.i.8 VYMEZENÍ DALŠÍCH VEŘEJNĚ PROSPĚŠNÝCH STAVEB A VEŘEJNÝCH PROSTRANSTVÍ, PRO KTERÉ LZE UPLATNIT PŘEDKUPNÍ PRÁVO	11	
		II.B. ODŮVODNĚNÍ ZMĚNY Č. 3 ÚP HLUČINA – GRAFICKÁ ČÁST
		PŘÍLOHA ODŮVODNĚNÍ
		TEXT S VYZNAČENÍM ZMĚN

ZMĚNA Č. 3 ÚZEMNÍHO PLÁNU HLUČINA,

kteřou se mění Územní plán Hlučína takto:

I. ZMĚNA Č. 3 ÚP HLUČINA (VÝROK)

I.A. TEXTOVÁ ČÁST

- V obsahu grafické části ÚP Hlučína byl doplněn název výkresu I.B.c) o text "..., opatření a asanací" a úplný název výkresu zní:
"I.B.c) Výkres veřejně prospěšných staveb, opatření a asanací 1 : 5 000".
- V kapitole I.A.a) se datum "30. 6. 2019" nahrazuje datem "3. 3. 2023" na konci 1. odstavce a v podkapitole I.A.a.1, který nově zní:
"I.A.a.1 Zastavěné území Hlučína je vymezeno k 3. 3. 2023."
- V kapitole I.A.b) v podkapitole I.A.b.1) Pro zajištění rozvoje území města při zachování jeho přírodních funkcí, charakteru a hodnot území, se v bodě 1.3. vkládá před první odrážkou nová odrážka, která zní:
"- prvky systému NATURA 2000 - evropsky významná lokalita EVL - Děhylovský potok - Štěpán (CZ0813439)."
- V kapitole I.A.c) v podkapitole I.A.c.2) Vymezení zastavitelných ploch a ploch přestavby se z bodu 2.3. vypouští výkres "II.B.a) Koordinační výkres".
- V kapitole I.A.c) v tabulce č. I.A.c.1) se zastavitelná plocha "Z1.8" BI o výměře 5,26 ha nahrazuje zastavitelnými plochami:
"Z1.8a" BI o výměře 4,31 ha a
"Z1.8b" BI o výměře 0,13 ha.
- V kapitole I.A.c) v tabulce č. I.A.c.1) se zastavitelná plocha "Z1.74" SV o výměře 0,32 ha nahrazuje zastavitelnými plochami:
"Z1.74a" SV o výměře 0,11 ha a
"Z1.z4b" SV o výměře 0,11 ha.
- V kapitole I.A.c) v tabulce č. I.A.c.1) se vypouštějí zastavitelné plochy "Z1.11, Z1.30, Z1.41, Z1.45, Z1.63 a Z1.64, Z1/80, Z1/100 a Z3.10 v celém rozsahu.
- V kapitole I.A.c) v tabulce č. I.A.c.1) se mění výměra v ha u zastavitelných ploch navržených ÚP Hlučína:
 - Z1.5 výměra z „2,76“ na „2,46“,
 - Z1.7 výměra z „0,57“ na „0,31“,
 - Z1.10 výměra z „0,50“ na „0,43“,
 - Z1.13 výměra z „0,31“ na „0,28“,
 - Z1.17 výměra z „3,09“ na „3,07“,
 - Z1.46 výměra z „0,57“ na „0,25“,
 - Z1.48 výměra z „0,48“ na „0,38“,
 - Z1.65 výměra z „0,35“ na „0,29“,
 - Z1.69 výměra z „0,28“ na „0,20“,
 - Z1.85 výměra z „0,64“ na „0,26“,
 - Z1.95 výměra z „0,49“ na „0,40“,
 - Z1.98 výměra z „1,11“ na „1,04“,
 - Z2.3 výměra z „0,99“ na „0,88“,
 - Z3.6 výměra z „3,93“ na „3,52“,
 - Z3.7 výměra z „0,53“ na „0,45“,
 - Z3.16 výměra z „0,14“ na „0,08“ a
 - Z3.17 výměra z „5,92“ na „5,82“.

- V kapitole I.A.c) za tabulku č. I.A.c.1) se doplňuje tabulka č. I.A.c.1.2) zastavitelných ploch navržených Změnou č. 3 ÚP Hlučína v tomto rozsahu:

"tabulka č.: I.A.c.1.3)

ZASTAVITELNÉ PLOCHY vymezené Změnou č. 3 Územního plánu HLUČINA

plocha číslo	katastrální území	typ plochy s rozdílným využitím území	podmínky realizace ¹⁾	výměra v ha
3/Z1.1	Hlučín	DS – dopravní infrastruktura – silniční		1,09
3/Z1.2	Hlučín	PZ – veřejné prostranství – s převahou neznečištěných ploch		0,11
3/Z1.3	Hlučín	RI – rekreace – rodinná		0,02
3/Z1.4	Hlučín	RI – rekreace – rodinná		0,12
3/Z1.5	Hlučín	SV – smíšená obytná – vesnická		0,23
3/Z1.6	Hlučín	BI – bydlení – individuální v rodinných domech městské a příměstské		0,16
3/Z1.7	Hlučín	BI – bydlení – individuální v rodinných domech městské a příměstské		0,51
3/Z1.8	Hlučín	TI – technická infrastruktura – inženýrské sítě		0,49
3/Z1.9	Hlučín	SV – smíšená obytná – vesnická		0,07
3/Z1.11	Hlučín	SV – smíšená obytná – vesnická		0,20
3/Z3.1	Darkovičky	SV – smíšená obytná – vesnická	-	0,15

¹⁾ Uvede se **RP, US** nebo **DOP**, je-li realizace výstavby podmíněna vydáním regulačního plánu (**RP**), zpracováním územní studie (**ÚS**) nebo dohodou o parcelaci (**DOP**)"

- V kapitole I.A.d), v podkapitole I.A.d.1) Dopravní infrastruktura, 1.2. Doprava silniční, 1.2.1. Na nadřazené síti je navrženo: se v textu bodu 1.2.1.1. nahrazuje na začátku textu slovo "Novostavba ..." slovy "Přeložka a homogenizace ..." a nový text tohoto bodu zní:
"1.2.1.1. Přeložka a homogenizace silnice I. třídy v úseku Opava – Ludgeřovice (VPS D55 dle ZÚR MSK), včetně vyvolaných úprav ostatní komunikační sítě. Pro záměr je navržena plocha DS s označením Z 1.28."
- V kapitole I.A.d), v podkapitole I.A.d.2) Technické vybavení, 2.2. Vodní hospodářství, 2.2.3. Vodní toky, odtokové poměry se za bod 2.2.3.5. doplňuje nový bod 2.2.3.6., který zní:
"2.2.3.6. Respektovat stanovené záplavové území vodního toku Opava včetně jeho vymezené aktivní zóny."
- V kapitole I.A.d), v podkapitole I.A.d.2) Technické vybavení, 2.3. Energetika, 2.3.1. Zásobování elektrickou energií se z textu bodu 2.3.1.5. vypouští počet nových trafostanek (DTS) "19".
- V kapitole I.A.e), v podkapitole I.A.e.1 Konceptce uspořádání krajiny, včetně vymezení ploch a stanovení podmínek pro změnu v jejich využití se v bodě 1.1. V krajinně jsou vymezeny následující plochy s rozdílným využitím: doplňuje text odrážky 1.1.5. plochy přírodní **NP** o nový text "... prvky systému NATURA 2000 (evropsky významná lokalita EVL - Děhylovský potok - Štěpán (kód CZ0813439) a ..." a nový doplněný text této odrážky zní:
"1.1.5. **plochy přírodní NP** – zahrnují plochy zeleně přírodního charakteru, které představují nejcennější součásti přírody a krajiny – maloplošná chráněná území, prvky systému NATURA 2000 (evropsky významná lokalita EVL - Děhylovský potok - Štěpán (kód CZ0813439) a biocentra jako součásti územního systému ekologické stability;"

14. V kapitole I.A.e), v podkapitole I.A.e.2 Územní systém ekologické stability se na konec 2. věty textu odstavce 2.1 doplňuje nový text ve znění:
 "... součástí ÚSES vyplývající ze Zásad územního rozvoje Moravskoslezského kraje":
 Dále se v tomto bodě upravuje text druhé odrážky v "Poznámce" a upravený text odrážky zní:
 "- ZÚR vymezuje nadregionální nivní biokoridor K96 na levém břehu Opavy pod svahy Vinné hory podél administrativní hranice s Hlučínem. V daném místě je levobřežní niva toku poměrně úzká a do nadregionálního biokoridoru vložena lokální biocentra by musela buď zabírat celou plochu pravobřežní nivy pod Vinnou horou nebo zabíhat do jiných stanovišť (svahy), proto doporučujeme vymezení nivního biokoridoru převážně na pravém břehu toku. Na území Hlučína je vymezen pouze poměrně úzký pruh představující levobřežní část údolní nivy."
15. V kapitole I.A.e), v podkapitole I.A.e.2 Územní systém ekologické stability se z bodu 2.1.2. odstraňuje text 3. odrážky ve znění:
 "L21 – propojení lokálního biokoridoru pro území Ostravy;"
16. V kapitole I.A.e), v podkapitole I.A.e.2 Územní systém ekologické stability se před poslední odstavce doplňují dva nové odstavce, jejichž text zní:
 "Biocentra větvi lokálního ÚSES reprezentují v minimálním rozsahu typická stanoviště v rámci bichor, které jsou v území města Hlučína.
 Větve lokálního ÚSES zastupují v rámci bichor v území Hlučína typická stanoviště: středně živná a středně vlhká a stanoviště vlhčí a obohacená živinami."
17. V kapitole I.A.f) se v podkapitole I.A.f.3) Obecně závazné podmínky pro využití území, v textu odstavce 3.1. Časový horizont se v textu 1. odrážky umístěném v závorce upravuje datum stavu z "30. 6. 2019" na "3. 3. 2023" a na konci textu 2. odrážky se upravuje rok z r. "2025" na "2035" a upravený text 1. a 2. odrážky zní:
- "plochy stabilizované (stav k 3. 3. 2023);
 - plochy změn ve využití území (návrhové) – orientačně k r. 2035;"
18. V kapitole I.A.f) se v podkapitole I.A.f.3) Obecně závazné podmínky pro využití území se ruší původní text odstavce 3.11. a nahrazuje novým, který zní:
 "3.11. Celé správní území obce se nachází ve vymezeném území Ministerstva obrany zahrnující:
 - Ochranné pásmo leteckých radiových zabezpečovacích zařízení Ministerstva obrany;
 - Koridor RR směrů - zájmové území pro nadzemní stavby;
 - Koridor podzemních sítí - zájmové území pro podpovrchové stavby a veškeré zemní práce;
 - Objekt důležitý pro obranu státu včetně zájmového území;
 - Na celém správním území je zájem Ministerstva obrany posuzován z hlediska povolování vybraných druhů staveb."
19. V kapitole I.A.f) se v podkapitole I.A.f.3) Obecně závazné podmínky pro využití území, v tabulce podmínek pro využití území ploch dopravní infrastruktury - plochy DS - plochy dopravní infrastruktury - silniční v oddíle "Přípustné využití" se do textu 4. odrážky doplňují slova: "a parkovací" a "včetně oplocení" a text dolně odrážky zní:
 "- odstavné a parkovací plochy včetně oplocení, výhybny, autobusová stanoviště a zastávky, odpočívky ;".
20. V kapitole I.A.f) se v podkapitole I.A.f.3) Obecně závazné podmínky pro využití území, v tabulce podmínek pro využití území ploch systému sídelní zeleně - plochy ZP - plochy zeleně - přírodního charakteru v oddíle "Hlavní využití" se za text 1. odrážky doplňuje nová věta, která zní: "Vymezení ploch je dáno evidencí v katastru nemovitostí nebo aktuálním stavem v území – jde o území soustavně neobhospodařované pozemky, které významným způsobem posilují přírodní hodnoty území." a text dolně odrážky zní:
 "- zalesnění, zatravnění, doprovodná zeleň vodních toků apod. Vymezení ploch je dáno evidencí v katastru nemovitostí nebo aktuálním stavem v území – jde o území soustavně neobhospodařované pozemky, které významným způsobem posilují přírodní hodnoty území."
 Dále se v této tabulce v oddíle "Přípustné využití" doplňuje před 1. odrážku nová odrážka, která zní:

"- extenzivní zemědělství (nechemizované hospodaření) – louky, pastviny, sady;"

a v oddíle "Nepřípustné využití" se doplňuje (upřesňuje) text poslední odrážky a její doplněný text zní:

"- zřizování trvalého oplocení pro drobnou zvěř neprostupného s výjimkou farmářského oplocení a oplocení stávajících staveb, staveb nezbytného technického vybavení (např. vodních zdrojů) a oplocení lesních školek."

21. V kapitole I.A.f) se v podkapitole I.A.f.3) Obecně závazné podmínky pro využití území, v tabulce podmínek pro využití území ploch přírodních - plochy NP - plochy přírodní v oddíle "Hlavní využití" za text 1. odrážky se doplňuje nová odrážka, která zní:
 "- prvky systému NATURA 2000 - evropsky významná lokalita EVL - Déhylovský potok - Štěpán (CZ0813439)."
22. V kapitole I.A.f) se v podkapitole I.A.f.3) Obecně závazné podmínky pro využití území, v textu Časový horizont využití ploch s rozdílným způsobem využití na konci kapitoly upravuje v odstavci 1. v odrážce a) plochy stabilizované údaj o stavu (stav k "30. 6. 2019" na "3. 3. 2023").
23. V kapitole I.A.g) se v podkapitole I.A.g.1) Veřejně prospěšné stavby dopravní a technické infrastruktury, v bodě 1.1. Stavby pro dopravu VD se v textu tabulky u stavby označené jako "VD6" ve sloupci "Název – stručná charakteristika veřejně prospěšné stavby" upravuje označení silnice "II/469" na "III/46611".
24. V kapitole I.A.I) v podkapitole "I.A.i.1 US 1 Na krásné vyhlídce I", v podkapitole "I.A.i.2 US 3 Hlučín - Na krásné vyhlídce II" a v podkapitole I.A.i.4 ÚS 6 Hlučín - Bobrovniky" se ruší původní text posledního odstavce a nahrazuje novým, který zní:
 "Pořízení této územní studie je podmínkou pro případné převedení této plochy územní rezervy do zastavitelných ploch v rámci změny územního plánu Hlučína."
25. Textová část Změny č. 3 Územního plánu Hlučína obsahuje 2 strany formátu A3.
26. Grafická část Změny č. 3 Územního plánu Hlučína obsahuje výkresy:
 I.B.a) Výkres základního členění území 1 : 5 000
 (legenda + výřez č. 1 až 6 výkresu),
 I.B.b.1) Hlavní výkres - Urbanistická koncepce 1 : 5 000
 (legenda + výřez č. 1 až 6 výkresu),
 I.B.b.2) Hlavní výkres - Koncepce dopravy a technické infrastruktury 1 : 5 000
 (legenda + výřez 3 výkresu),
 I.B.c) Výkres veřejně prospěšných staveb, opatření a asanací 1 : 5 000
 (legenda + výřez č. 3 výkresu),
 které jsou vloženy do textové části za textovou část výroku.
27. Textová část Odůvodnění Změny č. 3 Územního plánu Hlučína obsahuje 27 stran formátu A3.
28. Grafická část Odůvodnění Změny č. 3 Územního plánu Hlučína obsahuje výkresy:
 I.B.a) Koordinační výkres 1 : 5 000
 (legenda + výřez č. 1 až 6 výkresu),
 II.B.c) Výkres předpokládaných záborů půdního fondu 1 : 5 000
 (legenda + výřez č. 1 až 5 výkresu),
 které jsou vloženy do textové části za textovou část odůvodnění.

Odůvodnění obsahuje rovněž přílohu:

Text s vyznačením změn.

I.B.a) Výkres základního členění území**1 : 5 000**

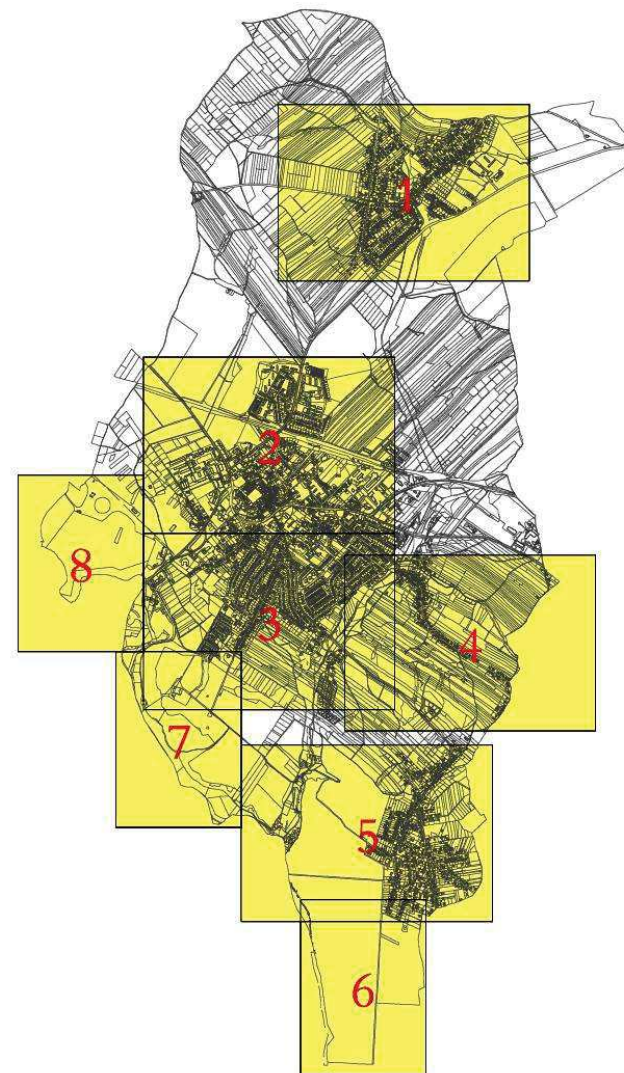
Tisky výřezů výkresu obsahující graficky postizitelné změny, které jsou součástí Změny č. 3 ÚP Hlučína:

Legenda + výřez č. 1 až 6 výkresu

I.B. GRAFICKÁ ČÁST

Tisky výřezů výkresů obsahující graficky postizitelné změny, které jsou součástí Změny č. 3 ÚP Hlučína:

I.B.a) Výkres základního členění území	1 : 5 000
I.B.b) Hlavní výkres	1 : 5 000
I.B.c) Výkres veřejně prospěšných staveb, opatření a asanací	1 : 5 000

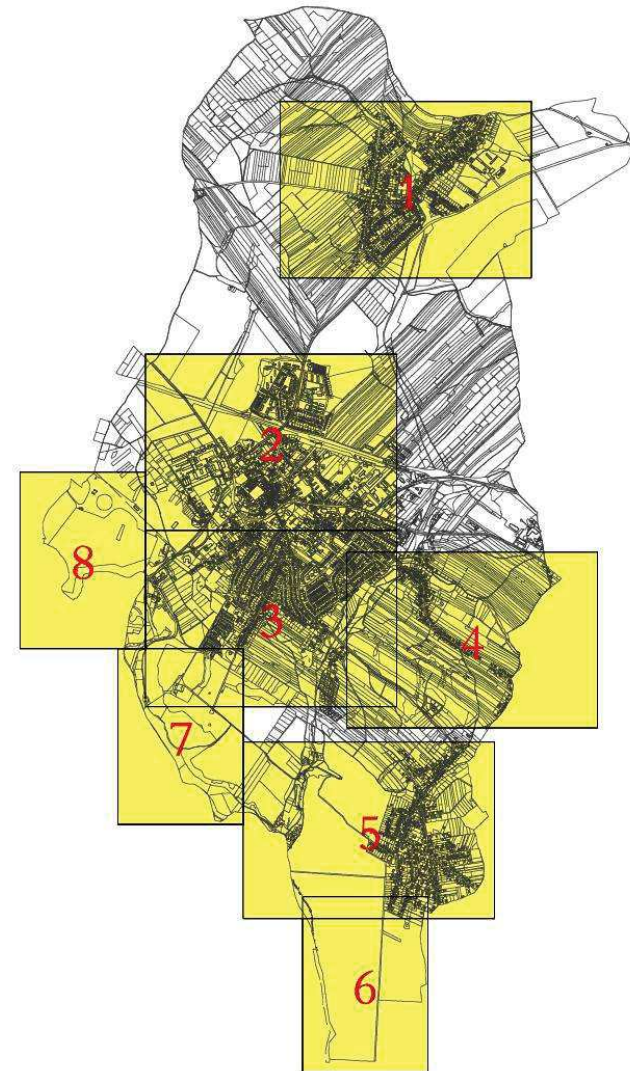


I.B.b.1) Hlavní výkres - Urbanistická koncepce

1 : 5 000

Tisky výřezů výkresu obsahující graficky postizitelné změny, které jsou součástí Změny č. 3 ÚP Hlučína:

Legenda + výřez č. 1 až 6 výkresu

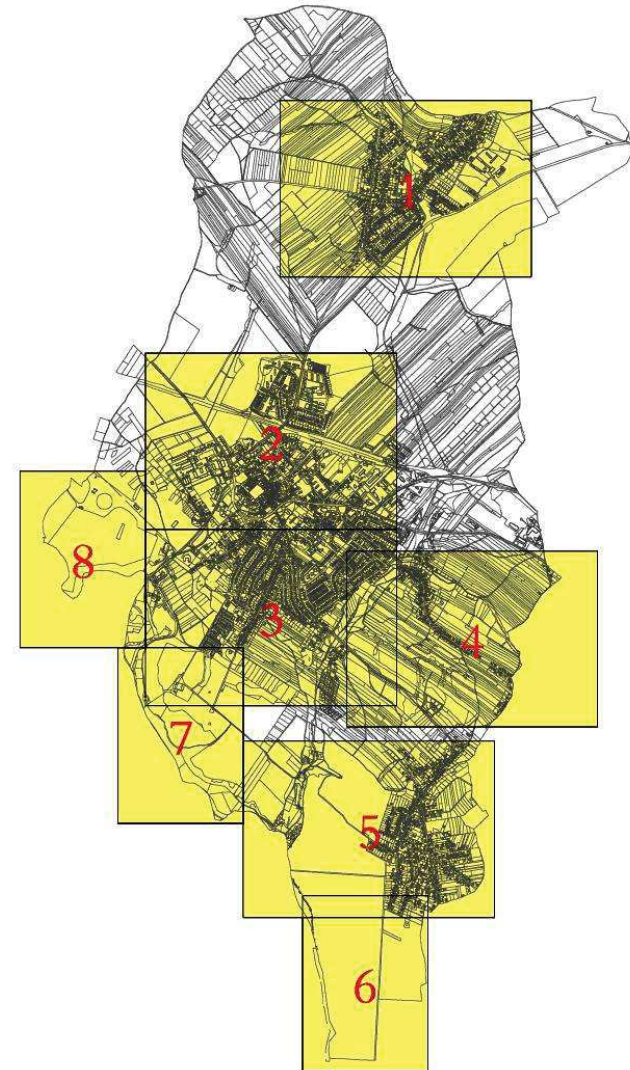


I.B.b.2) Hlavní výkres - Koncepce dopravy a technické infrastruktury

1 : 5 000

*Tisky výřezů výkresu obsahující graficky postřizitelné změny, které jsou součástí Změny č. 3
ÚP Hlučína:*

Legenda + výřez č. 3 výkresu



I.B.c) Výkres veřejně prospěšných staveb

1 : 5 000

Tisky výřezů výkresu obsahující graficky postizitelné změny, které jsou součástí Změny č. 3 ÚP Hlučína:

Legenda + výřez č. 3 výkresu

