

# ÚZEMNÍ PLÁN NÝDEK



## ZMĚNA Č. 1

- I. – ZMĚNA Č. 1 ÚP NÝDEK
- II. – ODŮVODNĚNÍ ZMĚNY Č. 1 ÚP NÝDEK

**OBSAH ZMĚNY Č. 1 ÚP NÝDEK****I. ZMĚNA Č. 1 ÚP NÝDEK - NÁVRH (VÝROK)****I.A. TEXTOVÁ ČÁST** (včetně doplňujících tabulek a schémat)**I.B. GRAFICKÁ ČÁST** – průsvitky k výřezům výkresů:

Legenda a 3 průsvitky k výřezům formátu A 3 výkresu:

**I.B.a) Výkres základního členění území** 1 : 10 000

Legenda a 17 průsvitek k výřezům formátu A 3 výkresu:

**I.B.b) Hlavní výkres** 1 : 5 000

Legenda a 17 výřezů formátu A 3 nově zpracovaného výkresu:

**I.B.c) Výkres veřejně prospěšných staveb** 1 : 5 000**II. ODŮVODNĚNÍ ZMĚNY Č. 1 ÚP NÝDEK****II.A. TEXTOVÁ ČÁST** (včetně doplňujících tabulek a schémat)**II.B. GRAFICKÁ ČÁST**

Legenda a 3 průsvitky k výřezům formátu A 3 a 2 průsvitky k výřezům formátu A 4 výkresu:

**II.B.a) Koordinační výkres** 1 : 5 000

V rámci Změny č. 1 ÚP Nýdek je nově zpracován výkres:

**II.B.b) Výkres širších vztahů** 1 : 50 000,

který je zpracován na podkladě výřezu formátu A 3 z výkresu B.1 – Koordinační výkres Zásad územního rozvoje (ZÚR) Moravskoslezského kraje (včetně legendy), nahrazující výkres zpracovaný na podkladě Územního plánu velkého územního celku (ÚPN VÚC) Beskydy.

Legenda a 3 průsvitky k výřezům formátu A 3 a 2 průsvitky k výřezům formátu A 4 výkresu:

**II.B.c) Výkres předpokládaných záborů půdního fondu** 1 : 5 000

Doplňující výkresy:

**II.B.d) Výkres dopravy** 1 : 5 000 a**II.B.e) Výkres Vodního hospodářství** 1 : 5 000**II.B.f) Výkres Energetiky a spojů** 1 : 5 000

není nutno v rámci Změny č. 1 ÚP Nýdek upravovat.

**Obsah textové části****I. ZMĚNA Č. 1 ÚP NÝDEK – NÁVRH (VÝROK)****I.A. ZMĚNA Č. 1 ÚP NÝDEK – TEXTOVÁ ČÁST**

I.A.a) VYMEZENÍ ZASTAVĚNÉHO ÚZEMÍ.....	1
I.A.b) ZÁKLADNÍ KONCEPCE ROZVOJE ÚZEMÍ OBCE, OCHRANY A ROZVOJE JEHO HODNOT.....	1
I.A.c) URBANISTICKÁ KONCEPCE, VČETNĚ VYMEZENÍ ZASTAVITELNÝCH PLOCH, PLOCH PŘESTAVBY A SYSTÉMU SÍDELNÍ ZELENĚ.....	1
I.A.d) KONCEPCE VEŘEJNÉ INFRASTRUKTURY, VČETNĚ PODMÍNEK PRO JEJÍ UMÍSTOVÁNÍ.....	2
I.A.e) KONCEPCE USPOŘÁDÁNÍ KRAJINY, VČETNĚ VYMEZENÍ PLOCH A STANOVENÍ PODMÍNEK PRO ZMĚNY V JEJICH VYUŽITÍ, ÚZEMNÍ SYSTÉM EKOLOGICKÉ STABILITY, PROSTUPNOST KRAJINY, PROTIEROZNÍ OPATŘENÍ, OCHRANU PŘED POVODNĚMI, REKREACI, DOBYVÁNÍ NEROSTŮ.....	2
I.A.f) STANOVENÍ PODMÍNEK PRO VYUŽITÍ PLOCH S ROZDÍLNÝM ZPŮSOBEM VYUŽITÍ.....	3

I.A.g) VYMEZENÍ VEŘEJNĚ PROSPĚŠNÝCH STAVEB, VEŘEJNĚ PROSPĚŠNÝCH OPATŘENÍ, STAVEB A OPATŘENÍ K ZAJIŠŤOVÁNÍ OBRANY A BEZPEČNOSTI STÁTU A PLOCH PRO ASANACI, PRO KTERÉ LZE PRÁVA K POZEMKŮM A STAVBÁM VYVLASTNIT.....	3
I.A.h) VYMEZENÍ VEŘEJNĚ PROSPĚŠNÝCH STAVEB A VEŘEJNÝCH PROSTRANSTVÍ, PRO KTERÉ LZE UPLATNIT PŘEDKUPNÍ PRÁVO.....	3
I.A.i) VYMEZENÍ PLOCH A KORIDORŮ ÚZEMNÍCH REZERV A STANOVENÍ MOŽNÉHO BUDOUCÍHO VYUŽITÍ VČETNĚ PODMÍNEK PRO JEHO PROVĚŘENÍ.....	4
I.A.j) STANOVENÍ KOMPENZAČNÍCH OPATŘENÍ PODLE § 50 ODS. 6 STAVEBNÍHO ZÁKONA.....	4
I.A.k) VYMEZENÍ PLOCH A KORIDORŮ, VE KTERÝCH JE ROZHODOVÁNÍ O ZMĚNÁCH V ÚZEMÍ PODMÍNĚNO ZPRACOVÁNÍM ÚZEMNÍ STUDIE.....	4
I.A.l) VYMEZENÍ PLOCH A KORIDORŮ, VE KTERÝCH JE ROZHODOVÁNÍ O ZMĚNÁCH V ÚZEMÍ PODMÍNĚNO VYDÁNÍM REGULAČNÍHO PLÁNU, ZADÁNÍ REGULAČNÍHO PLÁNU.....	4
I.A.m) VYMEZENÍ ARCHITEKTONICKY NEBO URBANISTICKY VÝZNAMNÝCH STAVEB, PRO KTERÉ MŮŽE VYPRACOVÁVAT ARCHITEKTONICKOU ČÁST PROJEKTOVÉ DOKUMENTACE JEN AUTORIZOVANÝ ARCHITEKT.....	4
I.A.n) ÚDAJE O POČTU LISTŮ ZMĚNY Č. 1 ÚZEMNÍHO PLÁNU OBCE NÝDEK A POČTU VÝKRESŮ K NĚMU PŘIPOJENÉ GRAFICKÉ ČÁSTI.....	4

**I.B. ZMĚNA Č. 1 ÚP NÝDEK – GRAFICKÁ ČÁST****II. ODŮVODNĚNÍ ZMĚNY Č. 1 ÚP NÝDEK****II.A. ODŮVODNĚNÍ ZMĚNY Č. 1 ÚP NÝDEK – TEXTOVÁ ČÁST**

II.A.a) DŮVODY PRO POŘÍZENÍ ÚZEMNÍHO PLÁNU, PODKLADY, KTERÉ BYLY PŘI ZPRACOVÁNÍ POUŽITY, V SOULADU SE SPRÁVNÍM ŘÁDEM.....	1
II.A.b) VYHODNOCENÍ KOORDINACE VYUŽÍVÁNÍ ÚZEMÍ Z HLEDISKA ŠIRŠÍCH VZTAHŮ V ÚZEMÍ.....	1
II.A.c) VYHODNOCENÍ SPLNĚNÍ POŽADAVKŮ ZADÁNÍ.....	3
II.A.d) VÝČET ZÁLEŽITOSTÍ NADMÍSTNÍHO VÝZNAMU, KTERÉ NEJSOU ŘEŠENY V ZÁSADÁCH ÚZEMNÍHO ROZVOJE, S ODŮVODNĚNÍM POTŘEBY JEJICH VYMEZENÍ.....	4
II.A.e) VYHODNOCENÍ PŘEDPOKLÁDANÝCH DŮSLEDKŮ NAVRHOVANÉHO ŘEŠENÍ NA ZEMĚDĚLSKÝ PŮDNÍ FOND A POZEMKY URČENÉ K PLNĚNÍ FUNKCE LESA.....	4
II.A.f) VÝSLEDEK PŘEZKOUMÁNÍ ÚZEMNÍHO PLÁNU.....	6
II.A.f.1 VYHODNOCENÍ SOULADU S POLITIKOU ÚZEMNÍHO ROZVOJE A ÚZEMNĚ PLÁNOVACÍ DOKUMENTACÍ VYDANOU KRAJEM.....	6
II.A.f.2 VYHODNOCENÍ SOULADU S CÍLI A ÚKOLY ÚZEMNÍHO PLÁNOVÁNÍ, ZEJMÉNA S POŽADAVKY NA OCHRANU ARCHITEKTONICKÝCH A URBANISTICKÝCH HODNOT V ÚZEMÍ A POŽADAVKY NA OCHRANU NEZASTAVĚNÉHO ÚZEMÍ.....	7
II.A.f.3 VYHODNOCENÍ SOULADU S POŽADAVKY STAVEBNÍHO ZÁKONA A JEHO PROVÁDĚCÍCH PRÁVNÍCH PŘEDPISŮ.....	8
II.A.f.4 VYHODNOCENÍ SOULADU S POŽADAVKY ZVLÁŠTNÍCH PRÁVNÍCH PŘEDPISŮ A SE STANOVISKY DOTČENÝCH ORGÁNŮ PODLE ZVLÁŠTNÍCH PRÁVNÍCH PŘEDPISŮ, POPŘÍPADĚ S VÝSLEDKEM ŘEŠENÍ ROZPORŮ.....	8
II.A.g) ZPRÁVA O VYHODNOCENÍ VLIVŮ NA UDRŽITELNÝ ROZVOJ ÚZEMÍ OBSAHUJÍCÍ ZÁKLADNÍ INFORMACE O VÝSLEDČÍCH TOHOTO VYHODNOCENÍ VČETNĚ VÝSLEDKŮ VYHODNOCENÍ VLIVŮ NA ŽIVOTNÍ PROSTŘEDÍ.....	11
II.A.h) STANOVISKO KRAJSKÉHO ÚŘADU PODLE § 50 ODS. 5 K NÁVRHU KONCEPCE PODLE §10g ZÁKONA O POSUZOVÁNÍ VLIVŮ NA ŽIVOTNÍ PROSTŘEDÍ.....	11
II.A.i) SDĚLENÍ, JAK BYLO STANOVISKO PODLE § 50 ODS. 5 ZOHLEDNĚNO, S UVEDENÍM ZÁVAŽNÝCH DŮVODŮ, POKUD NĚKTERÉ POŽADAVKY NEBO PODMÍNKY ZOHLEDNĚNY NEBYLY.....	11
II.A.j) KOMPLEXNÍ ZDŮVODNĚNÍ PŘIJATÉHO ŘEŠENÍ A VYBRANÉ VARIANTY, VČETNĚ VYHODNOCENÍ PŘEDPOKLÁDANÝCH DŮSLEDKŮ TOHOTO ŘEŠENÍ, ZEJMÉNA VE VZTAHU K ROZBORU UDRŽITELNÉHO ROZVOJE ÚZEMÍ.....	11
II.A.k) VYHODNOCENÍ ÚČELNÉHO VYUŽITÍ ZASTAVĚNÉHO ÚZEMÍ A VYHODNOCENÍ POTŘEBY VYMEZENÍ ZASTAVITELNÝCH PLOCH.....	17
II.A.l) ZÁVĚR.....	17

**II.B. ODŮVODNĚNÍ ZMĚNY Č. 1 ÚP NÝDEK – GRAFICKÁ ČÁST**

strana:

## I. ZMĚNA Č. 1 ÚP NÝDEK – NÁVRH (VÝROK)

### I.A. ZMĚNA Č. 1 ÚP NÝDEK – TEXTOVÁ ČÁST

Textová část Územního plánu Nýdek, ve znění vydaném Zastupitelstvem obce Nýdek formou opatření obecné povahy č.j. 410/16 dne 11. 2. 2009, se v rámci návrhu Změny č. 1 ÚP Nýdek zachovává a upravuje (doplňuje, mění apod.) v částech, kapitolách, podkapitolách, oddílech a odstavcích v členění podle zákona č. 183/2006 Sb., o územním plánování a stavebním řádu (nový stavební zákon), ve znění pozdějších předpisů, a v souladu s přílohou č. 7 k vyhlášce č. 100/2006 Sb., o územně analytických podkladech, územně plánovací dokumentaci a způsobu evidence územně plánovací činnosti.

#### I.A.a) VYMEZENÍ ZASTAVĚNÉHO ÚZEMÍ

V rámci návrhu Změny č. 1 ÚP Nýdek byla aktualizována hranice zastavěného území vymezená ve schváleném ÚP Nýdek v rozsahu celého správního území obce, podle aktuální katastrální mapy, dodané pořizovatelem, a podkladů dodaných obcí, včetně doplňujících průzkumů v terénu provedených s vedoucím stavebního úřadu.

#### I.A.b) ZÁKLADNÍ KONCEPCE ROZVOJE ÚZEMÍ OBCE, OCHRANY A ROZVOJE JEHO HODNOT

Koncepce rozvoje území obce, ochrany a rozvoje jeho hodnot se upravuje o upřesňující informaci o potvrzení postavení obce v koncepci osídlení v aktualizované Politice územního rozvoje České republiky 2008 (PÚR ČR 2008) a ve vydaných Zásadách územního rozvoje (ZÚR) Moravskoslezského kraje. Text 3. odstavce na str. 2 se zrušuje a nahradí novým, který zní:

- Z Politiky územního rozvoje České republiky (PÚR ČR 2008) vyplývá základní vymezení rozvojových oblastí, rozvojových os a specifických oblastí, které jsou upřesněny ve vydaných Zásadách územního rozvoje Moravskoslezského kraje. Území Nýdku není součástí rozvojové oblasti, rozvojové osy ani specifické oblasti, sousedí s obcí Bystřice, která je součástí rozvojové osy republikového významu OS 13 Ostrava – Třinec – hranice ČR / SR (- Čadca).

#### I.A.c) URBANISTICKÁ KONCEPCE, VČETNĚ VYMEZENÍ ZASTAVITELNÝCH PLOCH, PLOCH PŘESTAVBY A SYSTÉMU SÍDELNÍ ZELENĚ

Urbanistická koncepce, včetně vymezení zastavitelných ploch, ploch přestavby a systému sídelní zeleně se v rámci Změny č. 1 ÚP Nýdek upravuje v podkapitole:

##### c1) Celková urbanistická koncepce

se na základě požadavků zadání doplňuje další 15. odstavce týkající se ochrany proti hluku z pozemní dopravy:

- V plochách situovaných v návaznosti na silniční a místní komunikace je možno umisťovat pouze takové nové stavby, jejichž funkce nevyvolá potřebu provedení preventivních opatření pro zajištění přípustného hygienického zatížení externalitami dopravy (hluk, vibrace).

Tento odstup je stanoven v šířce:

- 15 m od os ostatních silnic III. třídy a sběrných místních komunikací a
- 10 m od os ostatních místních komunikací.

##### c2) Vymezení zastavitelných ploch a ploch přestavby

Od doby vydání ÚP Nýdek došlo k zastavění 2,65 ha navržených zastavitelných a přestavbových ploch – viz kapitola II.A.e) VYHODNOCENÍ PŘEDPOKLÁDANÝCH DŮSLEDKŮ NAVRHOVANÉHO ŘEŠENÍ NA ZEMĚDĚLSKÝ PŮDNÍ FOND A POZEMKY URČENÉ K PLNĚNÍ FUNKCE LESA.

V rámci Změny č. 1 ÚP Nýdek se v souvislosti s úpravou navržené místní komunikace upravují výměry zastavitelných ploch Z 19 a Z 20 navržených v ÚP Nýdek a upravené výměry těchto ploch jsou:

tabulka č.: I.A.c1)

#### ZASTAVITELNÉ PLOCHY vymezené Územním plánem NÝDEK

plocha číslo	katastrální území	typ plochy s rozdílným využitím území	podmínky realizace RP/ÚS <sup>1)</sup>	výměra v ha
Z 19	Nýdek	BI – bydlení individuální v rodinných domech	-	0,65 0,50
Z 20	Nýdek	BI – bydlení individuální v rodinných domech	-	0,48 0,20

V rámci Změny č. 1 ÚP Nýdek se v souvislosti s úpravou navržené místní komunikace upravuje výměry přestavbových ploch P 20 a P 21 navržených v ÚP Nýdek a upravené výměry těchto ploch jsou:

tabulka č.: I.A.c2)

#### PŘESTAVBOVÉ PLOCHY (PLOCHY DOSTAVEB V RÁMCI ZASTAVĚNÉHO ÚZEMÍ) vymezené Územním plánem NÝDEK

plocha číslo	katastrální území	typ plochy s rozdílným využitím území	podmínky realizace RP/ÚS <sup>1)</sup>	výměra v ha
P 20	Nýdek	BI – bydlení individuální v rodinných domech	-	0,48 0,43
P 21	Nýdek	BI – bydlení individuální v rodinných domech	-	0,33 0,32

V rámci Změny č. 1 ÚP Nýdek se doplňují tabulky č. I.A.c1) a I.A.c2) na konci kapitoly I.A.c) o zastavitelné plochy a přestavbové plochy (plochy dostaveb v rámci zastavěného území) navržené v rámci Změny č. 1:

tabulka č.: I.A.c1)

#### ZASTAVITELNÉ PLOCHY vymezené Změnou č. 1 Územního plánu NÝDEK

plocha číslo	katastrální území	typ plochy s rozdílným využitím území	podmínky realizace RP/ÚS <sup>1)</sup>	výměra v ha
1/Z 1	Nýdek	BR – bydlení individuální v rodinných domech – v rozptýlené zástavbě	-	0,11
1/Z 2	Nýdek	BI – bydlení individuální v rodinných domech	-	0,22
1/Z 3	Nýdek	BI – bydlení individuální v rodinných domech	-	0,08
1/Z 4	Nýdek	BI – bydlení individuální v rodinných domech	-	0,32
1/Z 5	Nýdek	BI – bydlení individuální v rodinných domech	-	0,23
1/Z 6	Nýdek	BI – bydlení individuální v rodinných domech	-	0,16
1/Z 7	Nýdek	BR – bydlení individuální v rodinných domech – v rozptýlené zástavbě	-	0,20
1/Z 8	Nýdek	BI – bydlení individuální v rodinných domech	-	0,14

plocha číslo	katastrální území	typ plochy s rozdílným využitím území	podmínky realizace RP/ÚS <sup>1)</sup>	výměra v ha
1/Z 9	Nýdek	BI – bydlení individuální v rodinných domech	-	0,14
1/Z 10	Nýdek	BR – bydlení individuální v rodinných domech – v rozptýlené zástavbě	-	0,26
1/Z 11	Nýdek	BR – bydlení individuální v rodinných domech – v rozptýlené zástavbě	-	0,10
1/Z 12	Nýdek	BR – bydlení individuální v rodinných domech – v rozptýlené zástavbě	-	0,12
1/Z 13	Nýdek	BI – bydlení individuální v rodinných domech	-	0,06
1/Z 14	Nýdek	BR – bydlení individuální v rodinných domech – v rozptýlené zástavbě	-	0,37
1/Z 15	Nýdek	OS – rekreace a sport	-	0,06
1/Z 16	Nýdek	PV – veřejná prostranství	-	0,11

<sup>1)</sup> Uvede se RP nebo US, je-li realizace výstavby podmíněna vydáním regulačního plánu (RP) nebo zpracováním územní studie (ÚS)

tabulka č.: I.A.c2)

### PŘESTAVBOVÉ PLOCHY (PLOCHY DOSTAVEB V RÁMCI ZASTAVĚNÉHO ÚZEMÍ) vymezené Změnou č. 1 Územního plánu NÝDEK

plocha číslo	katastrální území	typ plochy s rozdílným využitím území	podmínky realizace RP/ÚS <sup>1)</sup>	výměra v ha
1/P 1	Nýdek	BH – bydlení hromadné – v bytových domech	-	0,09
1/P 2	Nýdek	BI – bydlení individuální v rodinných domech	-	0,06
1/P 3	Nýdek	BI – bydlení individuální v rodinných domech	-	0,10
1/P 4	Nýdek	BI – bydlení individuální v rodinných domech	-	0,15
1/P 5	Nýdek	BI – bydlení individuální v rodinných domech	-	0,15
1/P 6	Nýdek	BI – bydlení individuální v rodinných domech	-	0,13
1/P 7	Nýdek	PV – veřejná prostranství	-	0,07
1/P 8	Nýdek	PV – veřejná prostranství – místní komunikace	-	0,10

<sup>1)</sup> Uvede se RP nebo US, je-li realizace výstavby podmíněna vydáním regulačního plánu (RP) nebo zpracováním územní studie (ÚS)

#### I.A.d) KONCEPCE VEŘEJNÉ INFRASTRUKTURY, VČETNĚ PODMÍNEK PRO JEJÍ UMÍSTOVÁNÍ

*Koncepce veřejné infrastruktury, včetně podmínek pro její umístování se v rámci Změny č. 1 ÚP Nýdek mění v podkapitole:*

##### d1) Dopravní infrastruktura

*V oddíle:*

###### a) Doprava silniční

*se doplňuje nový odstavec 4. a 5.:*

- Místní nebo veřejně přístupové účelové komunikace zpřístupňující jednotlivé pozemky, jejichž obsluha není umožněna přímo ze stávajících komunikací nebo úseků vymezených v grafické části, jsou přípustné řešit v rámci vymezených zastavitelných ploch nebo zastavěných území.
- Pro realizaci nových místních komunikací, veřejně přístupných účelových komunikací nebo jejich úpravy (přestavby na jiné kategorií uspořádání) respektovat následující zásady:
  - navržené komunikace sjezdy na síti pozemních komunikací řešit v souladu s příslušnými právními předpisy z oboru dopravy;

- napojení jednotlivých funkčních ploch a navržených místních komunikací na silniční síť musí vyhovět požadavkům na bezpečnost a plynulost provozu na pozemních komunikacích dle příslušných právních předpisů;
- při návrhu nových komunikací nebo úpravách stávajících úseků respektovat normy z oboru požární bezpečnosti staveb;
- řešit vedení a ochranu sítí technické infrastruktury;

*Texty dalších podkapitol, oddílů a odstavců této kapitoly není nutno v rámci Změny č. 1 ÚP Nýdek upravovat. Plochy Změnou č. 1 ÚP Nýdek nově navržené k zástavbě budou napojeny ze stávající nebo ÚP navržené veřejné infrastruktury, kromě zastavitelných ploch nově navržených v rámci této změny:*

- Zásobování pitnou vodou u Změny č. 1/1 a, b, 1/3, 1/6, 1/7, 1/14, 1/18, 1/20, které se nacházejí v území mimo dosah vodovodu bude nutno řešit individuálně ze studní nebo vrtů.
- Odkanalizování Změny č. 1/1 a, b, 1/3, 1/6, 1/7, 1/12, 1/14, 1/18, 1/20, 1/21, které se nacházejí mimo dosah stávající a v ÚP navržené kanalizační sítě bude nutno řešit individuálně pomocí malých domovních čistíren odpadních vod nebo žump na vyvážení.
- Zásobování plynem Změny č. 1/3 ze středotlaké plynovodní sítě se jeví vzhledem k délce případné přípojky jako neekonomické.

#### I.A.e) KONCEPCE USPOŘÁDÁNÍ KRAJINY, VČETNĚ VYMEZENÍ PLOCH A STANOVENÍ PODMÍNEK PRO ZMĚNY V JEJICH VYUŽITÍ, ÚZEMNÍ SYSTÉM EKOLOGICKÉ STABILITY, PROSTUPNOST KRAJINY, PROTIEROZNÍ OPATŘENÍ, OCHRANU PŘED POVODNĚMI, REKREACI, DOBÝVÁNÍ NEROSTŮ

*Koncepce uspořádání krajiny, včetně vymezení ploch a stanovení podmínek pro změny v jejich využití, územní systém ekologické stability, prostupnost krajiny, protierozní opatření, ochranu před povodněmi, rekreaci, dobývání nerostů se v rámci Změny č. 1 ÚP Nýdek upravuje v souladu s koncepcí nadregionálního a regionálního ÚSES vymezenou v ŽÚR Moravskoslezského kraje v podkapitole:*

##### e2) Územní systém ekologické stability

*jejíž text se ruší a nahrazuje novým:*

- Respektovat podmínky **ochrany územního systému ekologické stability** jako základu uchování a reprodukce přírodního bohatství v území, o ochranu krajinné struktury, příznivé působení na okolní, méně stabilní, část krajiny a vytvoření základní pro mnohostranné využívání krajiny. U stávajících biocenter i biokoridorů budou uskutečňována opatření vedoucí k dosažení přirozené druhové skladby bioty odpovídající trvalým stanovištním podmínkám, tomuto cíli budou podřízeny i vedlejší funkce prvků ÚSES (tj. např. lesní hospodaření). Rušivé činnosti (jako je umístování staveb, pobytová rekreace, intenzivní hospodaření atd.) a činnosti snižující ekologickou stabilitu jsou nepřijatelné. V nezbytných případech je u biokoridorů podmíněně přípustné pouze povolování liniových staveb (v kolmém směru na biokoridor). Na plochách územního systému ekologické stability se zakazuje měnit kultury s vyšším stupněm ekologické stability na kultury s nižším stupněm ekologické stability. Dále na těchto plochách nelze provádět nepovolené pozemkové úpravy.

V řešeném území se nacházejí prvky územního systému ekologické stability s regionálním a místním (lokálním) významem. Prvky nadregionální a regionální úrovně jsou dále popsány s označením podle ŽÚR Moravskoslezského kraje a v závorce je pak uvedeno značení jejich částí podle ÚP Nýdku.

1.1 Regionální úroveň územního systému ekologické stability je zastoupena:

- částí regionálního složeného biokoridoru **573** (se skladebnými částmi v území Nýdku **R1** až **R7**)
- regionálním biocentrem **130 Hluchová (R8)**;
- složeným regionálním biokoridorem **574 (R9 až R25)**;
- regionálním biocentrem **113 Čantoryje (R26)**.

- 1.2 Lokální úroveň je zastoupena lokálními trasou:
- lesní - L1 a L12 lokální trasa procházející podél statní hranice s Polskem a navazuje na regionální části, od jihu z území Návsí L1 až L5 do RBK 574, a pak L6 až L8 souběžně s RBK 574 a L9 až L12 z regionálního biocentra R26 k západu do území Vendryně;
  - lesní – L14 – propojení lesních stanovišť RBK R8 Hluchová k severozápadu do území Bystřice nad Olší.
2. Cílové vegetační formace pro všechny prvky jsou lesní porosty.
3. Parametry navrženého ÚSES - lesní společenstva:
- lokální biokoridor - maximální délka je 2 000 m a minimální šířka 15 m, možnost přerušení je na 15 m;
  - lokální biocentrum - minimální výměra 3 ha tak, aby plocha s pravým lesním prostředím byla 1 ha (šířka ekotonu je asi 40 m);
  - regionální biokoridor – je složen z jednoduchých regionálních biokoridorů o maximální délce 700 metrů a minimální šířce 40 metrů a vložených lokálních biocenter.
  - regionální biocentrum – minimální výměra v daných podmínkách je 20, resp. 25 ha ha.

#### I.A.f) STANOVENÍ PODMÍNEK PRO VYUŽITÍ PLOCH S ROZDÍLNÝM ZPŮSOBEM VYUŽITÍ

V rámci Změny č. 1 ÚP Nýdek se doplňuje nová plocha s rozdílným způsobem využití:

v podkapitole:

##### f1) Přehled typů ploch s rozdílným způsobem využití

v odstavci 1. u ploch:

###### plochy bydlení

se doplňuje další třetí odrážka:

- bydlení individuální – v rodinných domech - v rozptýlené zástavbě

BR

v podkapitole:

##### f2) Podmínky pro využití ploch s rozdílným způsobem využití

se za text 1. odstavce doplňují nové odstavce 2., 3 A 4., které zní:

2. Na celém území obce je zakázáno umístování mobilních staveb (s výjimkou dočasných staveb sloužících jako zařízení staveniště.
3. Pro vybrané plochy s rozdílným způsobem využití se stanovuje koeficient zastavění, který stanoví procentuální poměr (%) zastavěných a zpevněných ploch k celkové ploše pozemku. Pro plochy s rozdílným způsobem využití:

###### plochy bydlení

- bydlení hromadné – v bytových domech (BH) - 50 %
- bydlení individuální – v rodinných domech (BI) - 35 %
- bydlení individuální – v rodinných domech - v rozptýlené zástavbě (BR) - 25 %

###### plochy občanského vybavení

- občanské vybavení – veřejná infrastruktura (OV) - 40 %
- občanské vybavení – komerční zařízení plošně malá a střední (OM) - 50 %

###### plochy rekreace

- rekreace - smíšené rekreačně obytné (RO) - 30 %

4. Pro stavby situované v poddolovaných územích vymezených Českou geologickou službou (Geofondem) Kutná Hora na území obce je nutno provést podrobný geologický průzkum a vlastní stavby je nutno zabezpečit proti případným účinkům poddolování.

V tabulkách regulací ploch s rozdílným způsobem využití se za tabulku „Bydlení individuální – v rodinných domech (BI) doplňuje nová tabulka:

PLOCHY ZASTAVITELNÉ (Z)	
BYDLENÍ INDIVIDUÁLNÍ - V RODINNÝCH DOMECH - V ROZPTÝLENÉ ZÁSTAVBĚ	BR
<b>Využití hlavní</b>	
<ul style="list-style-type: none"> <li>- plochy zahrnující území s nízkopodlažní zástavbou rodinných domů a zemědělských usedlostí s případnými doplňujícími funkcemi hospodářskými a rekreačními a nezbytnou technickou vybaveností, situované na území mimo soustředěnou zástavbu obce;</li> <li>- výška nové výstavby nesmí přesahovat výšku 1 NP stavby pro bydlení s možností využití podkroví;</li> <li>- při přestavbách, obnově nebo nové výstavbě bude chráněn charakter zástavby při využití tradičních architektonických forem, prvků a materiálů.</li> </ul>	
<b>Využití přípustné</b>	
<ul style="list-style-type: none"> <li>- rodinné domy, zemědělské usedlosti s maximální výškou zástavby odpovídající výšce 1 NP obytné budovy, s možností využití podkroví;</li> <li>- převod stávajících rodinných domů a zemědělských usedlostí na objekty individuální rekreace (rekreační chalupy);</li> <li>- související doplňkové stavby (oplocení, garáže, hospodářské budovy, stavby pro chov domácích i velkých hospodářských zvířat pro osobní potřebu bydlicích (koní, skotu, prasat apod.), skleníky, pergoly, ozdobné zídky, zahradní bazény pro potřeby bydlicích v domě);</li> <li>- související zeleň obytná včetně mobiliáře a dětských hřišť, zahrady;</li> <li>- související komunikace funkční skupiny C a D, účelové komunikace, cyklistické, pěší a sjezdy z nich, nezbytné manipulační plochy, odstavné plochy pro motorová vozidla bydlicích a dopravní obsluhy, parkovací plochy, garáže a další stavby související s dopravní infrastrukturou;</li> <li>- související inženýrské sítě technického vybavení území, odvodňovací systémy, veřejné osvětlení (vedení inženýrských sítí může být pouze podzemní s výjimkou elektrických vedení VN)</li> <li>- zařízení a stavby nezbytného technického vybavení elektrické vedení VN;</li> </ul>	
<b>Využití nepřipustné</b>	
stavby pro jiné účely než je bydlení s výjimkou staveb uvedených v předchozích odstavcích:	
<ul style="list-style-type: none"> <li>- oplocování dosud nezastavěných pozemků s výjimkou pastvinářského hrazení.</li> </ul>	

#### I.A.g) VYMEZENÍ VEŘEJNĚ PROSPĚŠNÝCH STAVEB, VEŘEJNĚ PROSPĚŠNÝCH OPATŘENÍ, STAVEB A OPATŘENÍ K ZAJIŠŤOVÁNÍ OBRANY A BEZPEČNOSTI STÁTU A PLOCH PRO ASANACI, PRO KTERÉ LZE PRÁVA K POZEMKŮM A STAVBÁM VYVLASTNIT

V rámci návrhu Změny č. 1 ÚP Nýdek nedochází k úpravě vymezení rozsahu veřejně prospěšných staveb (VPS), pouze v oblasti veřejně prospěšných opatření dochází k úpravě vymezení prvků územního systému ekologické stability (ÚSES) viz kapitola I.A.e2), které jsou nově zařazeny do výkresu I.B.c) Výkres veřejně prospěšných staveb, opatření a asanací.

#### I.A.h) VYMEZENÍ VEŘEJNĚ PROSPĚŠNÝCH STAVEB A VEŘEJNÝCH PROSTRANSTVÍ, PRO KTERÉ LZE UPLATNIT PŘEDKUPNÍ PRÁVO

V rámci návrhu Změny č. 1 ÚP Nýdek nedochází k úpravě vymezení rozsahu staveb, které mají charakter veřejně prospěšných staveb, veřejně prospěšných opatření, pro které lze uplatnit předkupní právo.

**I.A.i) VYMEZENÍ PLOCH A KORIDORŮ ÚZEMNÍCH REZERV A STANOVENÍ MOŽNÉHO BUDOUCÍHO VYUŽITÍ VČETNĚ PODMÍNEK PRO JEHO PROVĚŘENÍ**

*V rámci návrhu Změny č. 1 ÚP Nýdek nedochází ke změně vymezení územních rezerv, vzhledem k tomu není nutno text této kapitoly upravovat.*

**I.A.j) STANOVENÍ KOMPENZAČNÍCH OPATŘENÍ PODLE § 50 ODS. 6 STAVEBNÍHO ZÁKONA**

*V rámci návrhu Změny č. 1 ÚP Nýdek nejsou kompenzační opatření stanovena.*

**I.A.k) VYMEZENÍ PLOCH A KORIDORŮ, VE KTERÝCH JE ROZHODOVÁNÍ O ZMĚNÁCH V ÚZEMÍ PODMÍNĚNO ZPRACOVÁNÍM ÚZEMNÍ STUDIE**

*V rámci návrhu Změny č. 1 ÚP Nýdek nejsou navrženy plochy ani koridory, ve kterých je rozhodování o změnách v území podmíněno zpracováním územní studie.*

**I.A.l) VYMEZENÍ PLOCH A KORIDORŮ, VE KTERÝCH JE ROZHODOVÁNÍ O ZMĚNÁCH V ÚZEMÍ PODMÍNĚNO VYDÁNÍM REGULAČNÍHO PLÁNU, ZADÁNÍ REGULAČNÍHO PLÁNU**

*V rámci návrhu Změny č. 1 ÚP Nýdek nejsou navrženy plochy ani koridory, ve kterých je rozhodování o změnách v území podmíněno vydáním regulačního plánu.*

**I.A.m) VYMEZENÍ ARCHITEKTONICKY NEBO URBANISTICKY VÝZNAMNÝCH STAVEB, PRO KTERÉ MŮŽE VYPRACOVÁVAT ARCHITEKTONICKOU ČÁST PROJEKTOVÉ DOKUMENTACE JEN AUTORIZOVANÝ ARCHITEKT**

*V rámci návrhu Změny č. 1 ÚP Nýdek nejsou navrženy stavby, pro které může vypracovávat architektonickou část projektové dokumentace jen autorizovaný architekt.*

**I.A.n) ÚDAJE O POČTU LISTŮ ZMĚNY Č. 1 ÚZEMNÍHO PLÁNU OBCE NÝDEK A POČTU VÝKRESŮ K NĚMU PŘIPOJENÉ GRAFICKÉ ČÁSTI****I. ZMĚNA Č. 1 ÚP NÝDEK**

**I.A. TEXTOVÁ ČÁST** (včetně doplňujících tabulek a schémat) titulní list + seznam zpracovatelů + obsah a 4 listy textu FA 3

**I.B. GRAFICKÁ ČÁST – výkresy:**

**I.B.a) Výkres základního členění území** 1 : 10 000  
*Legenda a 3 průsvitky k výřezům formátu A 3.*

**I.B.b) Hlavní výkres** 1 : 5 000  
*Legenda a 17 průsvitek k výřezům formátu A 3.*

**I.B.c) Výkres veřejně prospěšných staveb, opatření a asanací** 1 : 5 000  
*Legenda a 17 výřezů formátu A 3 nově zpracovaného výkresu.*

**II. ODŮVODNĚNÍ ZMĚNY Č. 1 ÚP NÝDEK**

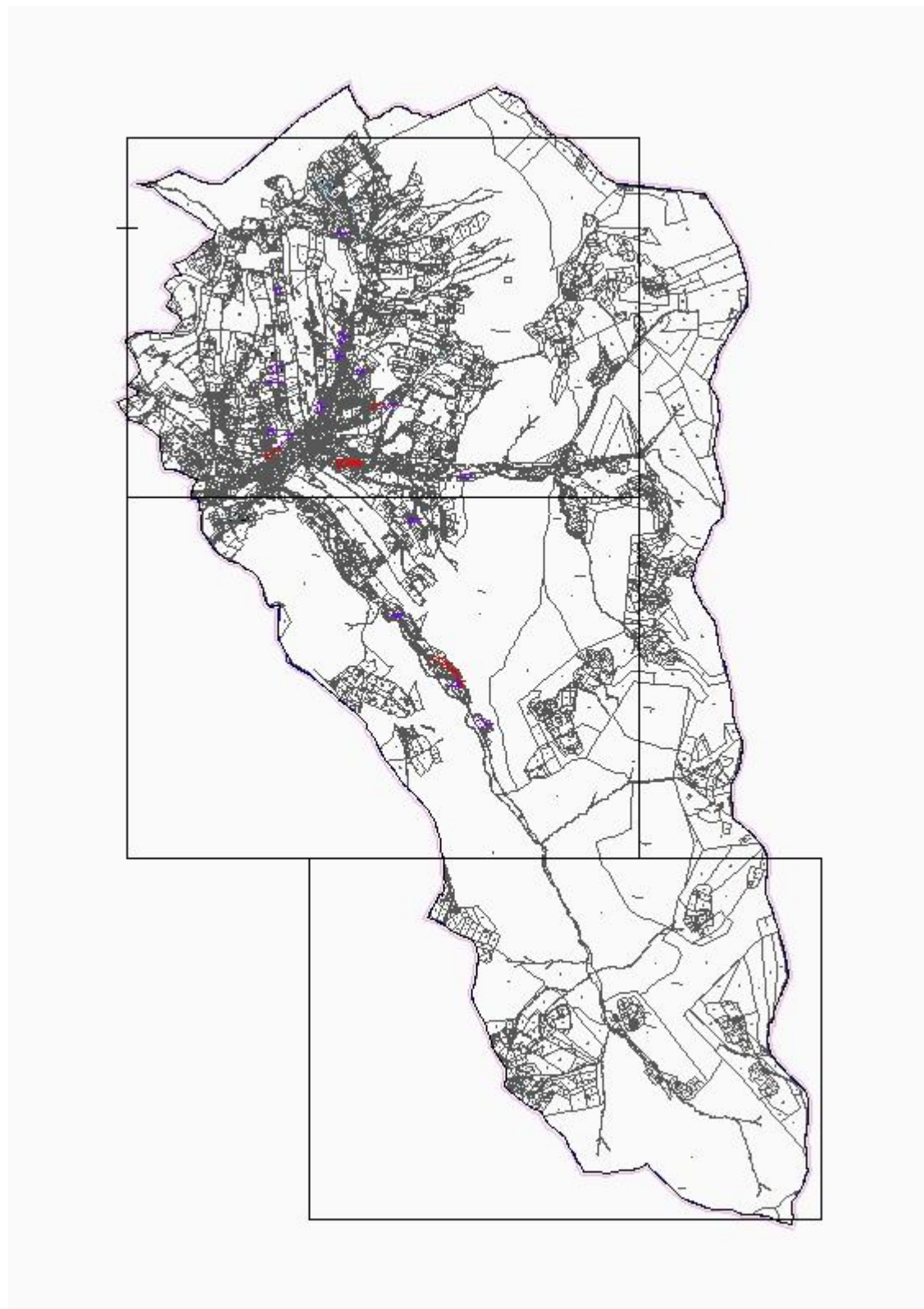
**II.A. TEXTOVÁ ČÁST** (včetně doplňujících tabulek a schémat) 17 listů FA 3

**II.B. GRAFICKÁ ČÁST**

**II.B.a) Koordinační výkres** 1 : 5 000  
*Legenda a 4 průsvitky k výřezům formátu A 3 a 2 průsvitky k výřezům formátu A 4 výkresu.*

**II.B.b) Výkres širších vztahů** 1 : 50 000,  
*V rámci Změny č. 1 ÚP Nýdek je nově zpracován výkres, který je zpracován na podkladě výřezu formátu FA 3 z výkresu B.1 – Koordinační výkres Zásad územního rozvoje (ZÚR) Moravskoslezského kraje (včetně legendy), nahrazující výkres zpracovaný na podkladě Územního plánu velkého územního celku (ÚPN VÚC) Beskydy.*

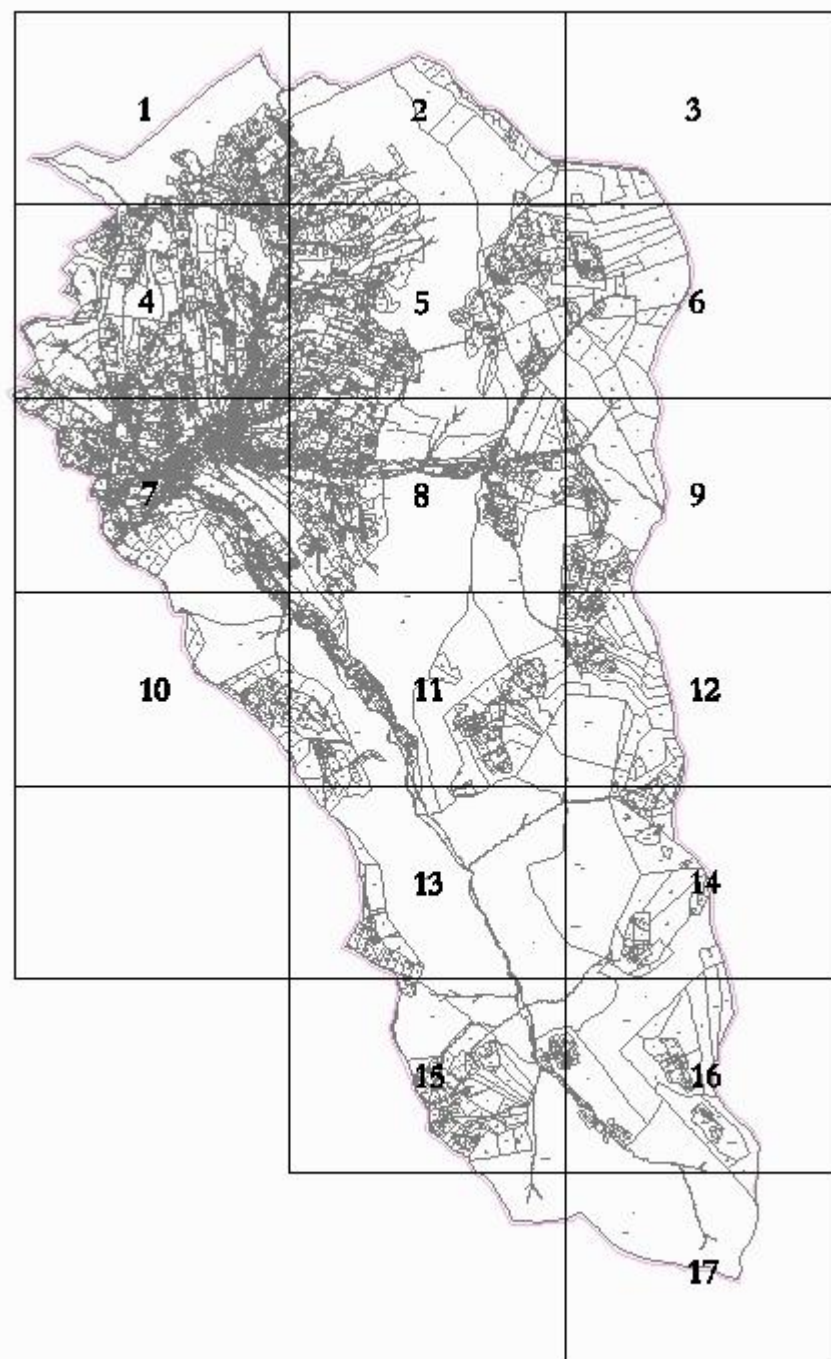
**II.B.c) Výkres předpokládaných záborů půdního fondu** 1 : 5 000  
*Legenda a 4 průsvitky k výřezům formátu A 3 a 2 průsvitky k výřezům formátu A 4 výkresu.*



## I.B. ZMĚNA Č. 1 ÚP NÝDEK – GRAFICKÁ ČÁST

*Legenda a 3 průsvitky k výřezům formátu A 3 výkresu:*  
I.B.a) Výkres základního členění území

1 : 10 000



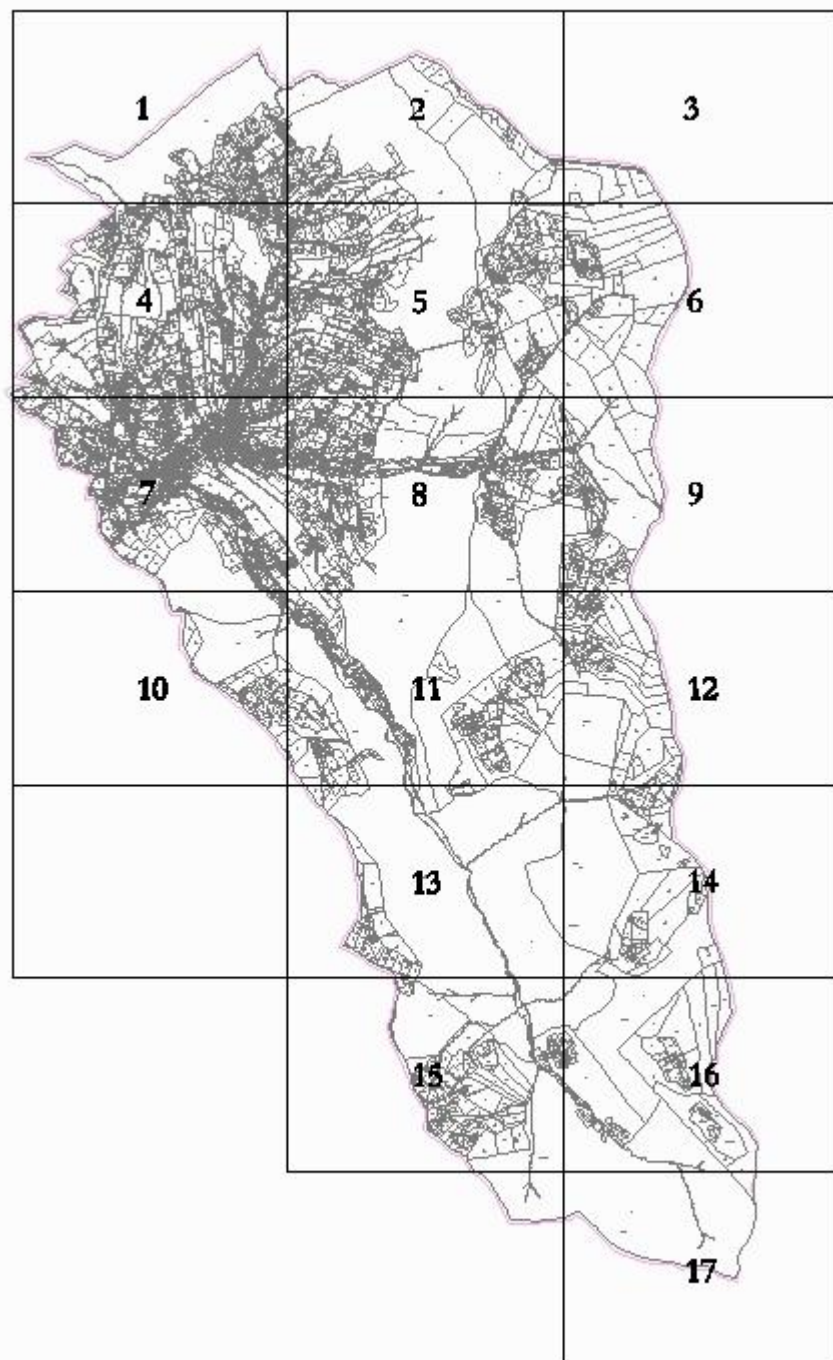
## I.B. ZMĚNA Č. 1 ÚP NÝDEK – GRAFICKÁ ČÁST

*Legenda a 17 průsvítek k výřezům formátu A 3 výkresu:*

**I.B.b) Hlavní výkres**

**1 : 5 000**





### I.B. ZMĚNA Č. 1 ÚP NÝDEK – GRAFICKÁ ČÁST

*Legenda a 17 výřezů formátu A 3 výkresu:*

**I.B.c) Výkres veřejně prospěšných staveb**

**1 : 5 000**

## II. ODŮVODNĚNÍ ZMĚNY Č. 1 ÚP NÝDEK

### II.A. ODŮVODNĚNÍ ZMĚNY Č. 1 ÚP NÝDEK – TEXTOVÁ ČÁST

*Členění textové části Odůvodnění Změny č. 1 ÚP Nýdek je provedeno podle novely stavebního zákona č. 350/2012 Sb. a neodpovídá původnímu členění Odůvodnění ÚP Nýdek.*

#### II.A.a) DŮVODY PRO POŘÍZENÍ ÚZEMNÍHO PLÁNU, PODKLADY, KTERÉ BYLY PŘI ZPRACOVÁNÍ POUŽITY, V SOULADU SE SPRÁVNÍM ŘÁDEM

Pořízení Změny č. 1 ÚP Nýdek schválilo Zastupitelstvo obce Nýdek usnesením ze dne 29. 3. 2010, 28. 6. 2010, 24. 1. 2011 a 28. 2. 2011.

Výchozím podkladem pro zpracování Změny č. 1 ÚP Nýdek je Zadání Změny č. 1 ÚP Nýdek, schválené Zastupitelstvem obce Nýdek usnesením ze svého zasedání, konaného dne 27. 6. 2012, a ÚP Nýdek, zpracovaný v r. 2009 Urbanistickým střediskem Ostrava, s.r.o., vydaný Zastupitelstvem obce Nýdek formou opatření obecné povahy č. 1/2009 dne 11. 11. 2009.

Cílem pořízení Změny č. 1 ÚP Nýdek je přizpůsobení územně plánovací dokumentace současným potřebám a záměrům obce a fyzických a právnických osob na základě jejich individuálních žádostí na změnu ÚP, v souladu s cíli a úkoly územního plánování formulovanými v hlavě I, § 18 a 19 zákona č. 183/2006 Sb., o územním plánování a stavebním řádu (stavební zákon) včetně návrhu chybějící dopravní a technické infrastruktury pro navrženou výstavbu. Konkrétní požadavky na úpravy a záměry na změny ÚPN jsou obsaženy v příloze č. 1 tohoto Zadání Změny č. 1 ÚP Nýdek a tabulka obsahující tyto požadavky jsou obsaženy v tabulce II.A.b) přiložené na závěr kapitoly II.A.c).

Řešení Změny č. 1 ÚP Nýdek vychází z ÚP Nýdek, Politiky územního rozvoje ČR, ze schválených Zásad územního rozvoje Moravskoslezského kraje, územních plánů sousedních obcí a koncepčních materiálů Moravskoslezského kraje.

*Návrh Změny č. 1 Územního plánu obce Nýdek je zpracován v etapách (dílčích fázích):*

- V první etapě je zhotoven návrh Změny č. 1 ÚP Nýdek, který bude projednán v rámci společného jednání. Po vyhodnocení námitek, připomínek a stanovisek dotčených orgánů k návrhu Změny č. 1 ÚP Nýdek, shrnutém v pokynech pro úpravu návrhu, zpracovaných pořizovatelem ve spolupráci se zhotovitelem, bude návrh Změny č. 1 ÚP Nýdek případně upraven a předložen nadřízenému orgánu a po jeho kladném stanovisku předložen k veřejnému projednání a jeho vydání zastupitelstvem obce formou opatření obecné povahy.
- Ve druhé etapě je zhotoven čistopis schválené a vydané Změny č. 1 ÚP Nýdek.

*Po schválení Změny č. 1 ÚP Nýdek pořizovatel zajistí (v souladu s § 55 odst. [4] stavebního zákona) vyhotovení územního plánu zahrnujícího právní stav po vydání jeho změny a toto vyhotovení opatří záznamem o účinnosti.*

#### II.A.b) VYHODNOCENÍ KOORDINACE VYUŽÍVÁNÍ ÚZEMÍ Z HLEDISKA ŠIRŠÍCH VZTAHŮ V ÚZEMÍ

*V době mezi zpracováním a vydáním ÚP Nýdek a zadáním Změny č. 1 ÚP Nýdek byly vydány Zásady územního rozvoje (ZÚR) Moravskoslezského kraje (vydané Zastupitelstvem Moravskoslezského kraje usnesením č. 16/1426 ze dne 22. 12. 2010). Ze závazné části této dokumentace pro území Nýdek vyplývají tyto úkoly a limity, které byly při zpracování Změny č. 1 ÚP Nýdek respektovány a zapracovány a nahrazují úkoly a limity vymezené ÚPN VÚC Beskydy. Původní část textu kapitoly II.A.b), oddílu:*

**Širší vztahy území a návaznost na politiku územního rozvoje ČR**

*až po oddíl Doprava*

*se ruší a nahrazuje novým:*

Sídelní struktura širšího regionu, druh a intenzita vazeb, přirozená dělba funkcí sídel do značné míry předurčují jak rozvoj celého regionu, tak i vlastního řešeného území.

**Obec Nýdek patří mezi větší podhorské obce, které jsou stabilní součástí sídelní struktury regionu.** Obec je součástí přirozeného spádového obvodu města Třince, zejména vlivem pohybu za prací a za vzděláním, částečně se však zde projevuje i blízkost celé ostravské aglomerace.

Převažujícími funkcemi řešeného území jsou funkce obytná, rekreační, částečně obslužná a omezeně výrobní či dopravní. Obyvatelstvo obce vykazuje tradičně značnou sociální soudržnost, projevující se i v kulturním životě a spolkové činnosti. Otázkou je nakolik se na území obce mohou projevit suburbanizační tendence měst v okolí v kombinaci s novými zdroji pracovních příležitostí (Třinec, Třanovice, nepřímo i vzdálenější Nošovice).

**Tab. Základní ukazatele sídelní struktury správního obvodu (SO) ORP Třinec a širší srovnání**

*(k 31. 12. 2006)*

SO ORP	Počet			část / obec	výměra km <sup>2</sup>	km <sup>2</sup> / obec	obyvatel	obyvatel na		
	obcí	katastrů	částí					obec	část.o.	km <sup>2</sup>
<b>Třinec</b>	<b>12</b>	<b>24</b>	<b>24</b>	<b>2,0</b>	<b>235</b>	<b>19,6</b>	<b>55 632</b>	<b>4 636</b>	<b>2 318</b>	<b>237</b>
průměr ORP										
MSK kraj	13,6	27,9	28,4	2,3	246,7	19,3	56786	6506	2468	327
ČR	30,5	63,0	72,9	2,8	382,3	15,4	44386	3802	903	144

*zdroj: ČSÚ*

Pro sídelní strukturu spádového obvodu ORP Třinec je do značné míry determinující vysoká hustota osídlení, malý počet obcí (většinou s rozptýlenou zástavbou) a výrazné ovlivnění osídlení antropogenními podmínkami (průmyslová krajina se značnou dynamikou dalšího rozvoje, střídající se s hornatým územím). Orografické podmínky regionu se tak staly dlouhodobým faktorem determinujícím vývoj sídelní struktury, zejména v minulosti.

Pro hodnocení širších vztahů a sídelní struktury regionu je nutno vnímat základní vymezení a definice **rozvojových oblastí, rozvojových os a specifických oblastí na úrovni jednotlivých regionů**, jak je provedeno v Politice územního rozvoje ČR (PÚR ČR) a upřesněno v rámci vydaných Zásad územního rozvoje (ZÚR) Moravskoslezského kraje (MSK) a v Územně analytických podkladech (ÚAP) spádového obvodu (SO) obce s rozšířenou působností (ORP) města Třinec.

V PÚR ČR (r. 2008) je navrženo základní vymezení **rozvojových oblastí republikového významu, rozvojových os republikového významu a specifických oblastí republikového významu**. Vlastní řešené území není součástí žádné z těchto oblastí ani osy ani po upřesnění v ZÚR MSK. Sousedí na západě s obcí Bystřice, Hrádek a Návší, které jsou součástí Rozvojové osy republikového významu OS 13 Ostrava – Třinec – hranice ČR / SR (- Čadca).

V SO ORP Třinec se na nižší stabilitě osídlení se podepisuje zejména celá řada sociodemografických faktorů – navazující na vysokou míru nezaměstnanosti, koncentraci obyvatel na velkých sídlištích, ale i problémy s transformací průmyslových a zemědělských podniků v regionu, zejména v devadesátých letech minulého století. V současnosti se situace mírně zlepšuje, zejména v hospodářské oblasti. Jednostrannost hospodářské struktury regionu je však vysoká.

Obecně s ohledem na stav současných podkladů je nutno považovat za **základní problémy řešeného území a regionu nerovnovážený a mírně nepříznivý stav hospodářského pilíře řešeného území a částečně i problémy v oblasti životního prostředí (zejména v širším regionu)**. Posílení zejména hospodářského pilíře a zlepšení podmínek životního prostředí je tak předpokladem udržitelného rozvoje území, zejména z delšího hlediska (budoucích generací – stále větší percepce a preferencí kvalitního obytného a životního prostředí). **Posílení hospodářského pilíře je nutno hledat zejména v širším regionu pohybu za prací (Třinec, další okolní podnikatelské zóny)**. **Optimalizace funkcí řešeného území je potřeba orientovat s ohledem na vlastní územní předpoklady (posílení rekreační a obytné funkce) a vazby obce v sídelní struktuře regionu (zejména využití obslužných a výrobních funkcí lokalizovaných v regionu)**.

**Zásady územního rozvoje (ZÚR) Moravskoslezského kraje (MSK) zpřesňují vymezení priorit územního plánování, úkolů, vyplývajících ze zařazení území do rozvojových oblastí a osy republikového významu a formulují:**

## A. PRIORITY ÚZEMNÍHO PLÁNOVÁNÍ KRAJE PRO ZAJIŠTĚNÍ UDRŽITELNÉHO ROZVOJE ÚZEMÍ

1. ZÚR stanovují priority územního plánování Moravskoslezského kraje pro dosažení vyváženého vztahu územních podmínek pro hospodářský rozvoj, sociální soudržnost obyvatel kraje a příznivé životní prostředí. Priority uvedené v člancích 2. až 16. jsou základním východiskem pro zpracování územně plánovací dokumentace a územně plánovacích podkladů na úrovni kraje i obcí a pro rozhodování o změnách v území. Tyto priority vycházejí z Politiky územního rozvoje (PÚR) ČR a území obce Nýdek se týkají články:
  2. Dokončení dopravního napojení kraje na nadřazenou silniční a železniční síť mezinárodního a republikového významu.  
*Územím Nýdku žádná trasa nadřazené silniční a železniční sítě mezinárodního a republikového významu neprochází.*
  5. Vytvoření podmínek pro rozvoj polycentrické sídelní struktury podporou:
    - ⇒ kooperačních vazeb velkých měst a správních center v pásech koncentrovaného osídlení ve východní části kraje:
      - \* v podhůří Beskyd mezi Novým Jičínem, Kopřivnicí, přes Frýdek – Místek a Třinec po Jablunkov.  
*Realizací záměrů obsažených v ÚP Nýdek a jeho Změně č. 1 zejména v oblasti bydlení, občanského vybavení a výroby, včetně rozvoje veřejné dopravní i technické infrastruktury dojde k posílení těchto kooperačních vazeb, vzhledem k tomu, že v rámci území obce Nýdek lze realizovat určitý podíl bydlení v rodinných domech pro současné obyvatele obce i pro přistěhovalé.*
  6. Regulace extenzivního rozvoje sídel včetně vzniku nových suburbánních zón, efektivní využívání zastavěného území, preference rekonstrukce nevyužívaných ploch a areálů před výstavbou ve volné krajině.  
*ÚP Nýdek a jeho Změna č. 1 ÚP navrhuje pro výstavbu rezervy v zastavěném území, případně nové zastavitelné plochy na toto území navazující, nevytváří ucelené suburbánní zóny.*
  7. Ochrana a zkvalitňování obytné funkce sídel a jejich rekreačního zázemí; rozvoj obytné funkce řešit současně s odpovídající veřejnou infrastrukturou.  
*Součástí ÚP Nýdek a jeho Změny č. 1 je návrh doplnění potřebné veřejné infrastruktury.*
  8. Rozvoj rekreace a cestovního ruchu na území Slezských Beskyd, Moravských Beskyd, Odeských vrchů, Nízkého a Hrubého Jeseníku a Zlatohorské vrchoviny; vytváření podmínek pro využívání přírodních a kulturně historických hodnot daného území jako atraktivit cestovního ruchu při respektování jejich nezbytné ochrany.  
*Nýdek je součástí oblasti Slezské Beskydy a má předpoklady využití z hlediska cestovního ruchu (naučné stezky). ÚP Nýdek navrhuje výstavbu zařízení cestovního ruchu (lanovka na Čantoryji, sportovně rekreační zařízení, ubytovací zařízení apod.). Záměry obsažené ve Změně č. 1 ÚP Nýdek neobsahují návrhy v oblasti rekreace a cestovního ruchu, zároveň však nepředstavují překážky pro rozvoj atraktivity obce v této oblasti.*
  9. Zamezení rozšiřování stávajících a vzniku nových lokalit určených pro stavby k rodinné rekreaci v nejvíce exponovaných prostorech (viz kap. B, C a E).  
*Součástí Změny č. 1 ÚP Nýdek nejsou záměry na realizaci staveb pro rodinnou rekreaci.*
  10. Vytváření územních podmínek pro rozvoj integrované hromadné dopravy.  
*Není součástí Změny č. 1, ale ÚP Nýdek nepředstavuje překážky pro rozvoj integrované dopravy.*
  11. Vytváření územních podmínek pro rozvoj udržitelných druhů dopravy (peší dopravy a cyklo dopravy) v návaznosti na:
    - \* ostatní dopravní systémy kraje
    - \* systém pěších a cyklistických tras přilehlého území ČR, Slovenska a Polska včetně preference jejich vymezení formou samostatných stezek s využitím vybraných místních a účelových komunikací s omezeným podílem motorové dopravy.  
*Součástí ÚP Nýdek je návrh pěších a cyklistických tras, v rámci Změny č. 1 ÚP Nýdek se nenavrhují nové stavby v této oblasti.*

14. Ochrana výjimečných přírodních hodnot území (zejména CHKO Beskydy, CHKO Poodří a CHKO Jeseníky) včetně ochrany pohledového obrazu významných krajinných horizontů a významných krajinných, resp. kulturně historických dominant.  
*Záměry obsažené v ÚP Nýdek a ve Změně č. 1 ÚP Nýdek nezasahují na území CHKO ani do území ochrany pohledového obrazu významných krajinných horizontů a významných krajinných, resp. kulturně historických dominant. Pouze požadavek na Změnu č. 1/14 zasahuje do oblasti se zvýšenou ochranou pohledového obrazu významných krajinných horizontů, který však, s ohledem na skutečnost, že se jedná o výstavbu rodinného domu, kterou z hlediska prostorové regulace reguluje ÚP (max. výška objektu odpovídající výšce 1 NP stavby pro bydlení s možností využití podkrovní), výrazněji neovlivní.*
15. Preventivní ochrana území před potenciálními riziky a přírodními katastrofami, s cílem minimalizovat rozsah případných škod na civilizačních, kulturních a přírodních hodnotách území kraje.  
*Záměry obsažené v ÚP Nýdek a v jeho Změně č. 1 ÚP nezasahují do stanovených záplavových území.*
16. Respektování zájmů obrany státu a civilní ochrany obyvatelstva a majetku.  
*V rámci ÚP Nýdek a Zadání Změny č. 1 ÚP Nýdek nebyly stanoveny.*

## B. ROZVOJOVÉ OBLASTI A ROZVOJOVÉ OSY

*Obec Nýdek není součástí rozvojové oblasti ani rozvojové osy upřesněných v rámci ZÚR MSK.*

Z úkolů pro územní plánování se území Nýdku týkají:

- Zpřesnit vymezení ploch a koridorů dopravní a technické infrastruktury nadmístního významu a vymezení skladebných částí ÚSES při zohlednění územních vazeb a souvislostí s přilehlým územím sousedních krajů a Polska.  
*není obsahem změny.*
- Vymezit plochu po umístění Krajského integrovaného centra využívání komunálních odpadů.  
*Území Nýdku nebylo pro tuto investici vybráno, není obsahem změny.*
- Vymezit plochu pro veřejné logistické centrum  
*Území Nýdku nebylo pro tuto investici vybráno, není obsahem změny.*
- Nové rozvojové plochy vymezovat:
  - přednostně v lokalitách dříve zastavěných nebo devastovaných území (brownfields) a v prolukách stávající zástavby;
  - výhradně se zajištěním dopravního napojení na existující nebo plánovanou nadřazenou síť silniční, resp. železniční infrastruktury;
  - mimo stanovená záplavová území (v záplavových územích pouze výjimečně a ve zvláště odůvodněných případech).  
*je při řešení ÚP Nýdek a jeho Změny č. 1 respektováno.*
- Koordinovat opatření na ochranu území před povodněmi a vymezit pro tento účel nezbytné plochy.  
*viz poznámka k bodu A.15.*
- V rámci ÚP obcí vymezit v odpovídajícím rozsahu plochy veřejných prostranství a veřejné zeleně.  
*viz poznámka k bodu A.7.*

## C. SPECIFICKÉ OBLASTI

*Obec Nýdek není součástí specifické oblasti upřesněné v rámci ZÚR MSK.*

## D. PLOCHY A KORIDORY VEŘEJNÉ INFRASTRUKTURY, ÚSES, ÚZEMNÍ REZERVY

V rámci ÚP Nýdek a Změny č. 1 ÚP Nýdek jsou respektovány plochy a koridory veřejné infrastruktury v oblastech:

## D.I. DOPRAVNÍ INFRASTRUKTURA

## D.I.3 OSTATNÍ DRUHY DOPRAV

V rámci Změny č. 1 ÚP Nýdek je respektován koridor mezinárodního a republikového významu:

ZÚR vymezuje níže uvedený koridor pro záměr na výstavbu lanovky o šířce 50 m od osy trasy na obě strany:

ozn. zákresu (ZÚR MSK)	zdrojová ÚPD	označení ve zdrojové ÚPD	základní charakteristika	Dotčené obce
D190	ÚPN VÚC Beskydy	102	sedačková lanovka Nýdek – Malá Čantoryje	Nýdek

Tento koridor je v rámci ÚP Nýdek upřesněn na šířku 12,5 m od osy lanové dráhy na obě strany (celkem 25 m) dle zpracované projektové dokumentace.

## D.IV. PLOCHY A KORIDORY PRO ÚSES

V rámci Změny č. 1 ÚP Nýdek jsou respektovány, aktualizovány a upřesněny plochy a koridory ÚSES:

ZÚR vymezují níže uvedené plochy a koridory pro ÚSES nadregionální a regionální úrovně. Biokoridory jsou vymezeny „osou“, která určuje směr propojení a definovány jako pás území o šířce 200 m (tj. 100 m na každou stranu od osy) v jehož rámci bude změnou ÚP provedeno zpřesnění vymezení:

## Regionální ÚSES - Biocentra

kód (ZÚR MSK)	Název (dle ZÚR)	Kód (dle ÚTP ÚSES)	Název (dle ÚTP ÚSES)	Základní charakteristika (Cílové ekosystémy)
113	Čantoryje	87	Čantoryje	mezofilní bučinné, horské
130	Hluchová	-	-	mezofilní bučinné

## Regionální ÚSES - Biokoridory

Ozn. VPO	Kód (dle ÚTP ÚSES)	Základní charakteristika (Cílové ekosystémy)
573	-	mezofilní bučinné
574	-	mezofilní bučinné

Tyto koridory jsou zároveň zařazeny mezi veřejně prospěšná opatření v kapitole G. VEŘEJNĚ PROSPĚŠNÉ STAVBY A VEŘEJNĚ PROSPĚŠNÁ OPATŘENÍ.

## E. UPŘESNĚNÍ ÚZEMNÍCH PODMÍNEK KONCEPCE OCHRANY A ROZVOJE PŘÍRODNÍCH, KULTURNÍCH A CIVILIZAČNÍCH HODNOT ÚZEMÍ

ZÚR vymezují nejvýznamnější přírodní, kulturní a civilizační hodnoty území Moravskoslezského kraje a stanovují zásady pro upřesnění územních podmínek koncepce jejich ochrany a rozvoje. Ty, které se týkají území Nýdek, jsou ÚP Nýdek i jeho Změnou č. 1 respektovány.

## F. VYMEZENÍ CÍLOVÝCH CHARAKTERISTIK KRAJINY

V rámci řešení ÚP Nýdek a jeho Změny č. 1 ÚP byly zohledněny oblasti krajinného rázu a krajinné typy a zásady pro rozhodování o změnách v území pro tyto oblasti a typy krajiny stanovené.

V rámci Změny č. 1 ÚP Nýdek se zrušuje text posledních čtyř odstavců kapitoly II.A.b) začínající textem:

Území obce Nýdek je součástí Moravskoslezského kraje, okresu Frýdek – Místek, které je řešeno Územním plánem velkého územního celku (ÚPN VÚC) Beskydy ...

a nahrazuje se textem:

Řešení Územního plánu Nýdek vytváří územní předpoklady k zabezpečení trvalého souladu všech přírodních, civilizačních a kulturních hodnot v území, zlepšování péče o životní a přírodní prostředí a tím i k zabezpečení trvale udržitelného rozvoje v rámci správního území obce.

Při řešení ÚP Nýdek jsou akceptovány požadavky vyplývající ze zpracovaných a schválených koncepčních rozvojových dokumentů a programů rozvoje kraje, okresu a obce uvedených v kapitole II.A.a).

## II.A.c) VYHODNOCENÍ SPLNĚNÍ POŽADAVKŮ ZADÁNÍ

Výchozím podkladem pro zpracování Změny č. 1 ÚP Nýdek je Zadání Změny č. 1 ÚP Nýdek, schválené Zastupitelstvem obce Nýdek usnesením ze svého zasedání, konaného dne 27. 6. 2012.

Jednotlivé graficky postižitelné záměry na změny ve využití území jsou dokumentovány v grafické části dokumentace a označeny podle této tabulky (ZM 1/2 - ZM 1/21 – kromě záměru ZM 1/4, který byl v průběhu projednání z důvodu nesouhlasu odboru ŽPaZ MěÚ Třinec ze Změny č. 1 ÚP Nýdek vypuštěny).

Kromě těchto konkrétních požadavků na změnu funkčního využití území je předmětem řešení Změny č. 1 ÚP Nýdek aktualizace zastavěného území a zastavitelných ploch, na základě podkladů zajištěných ve spolupráci s pořizovatelem, a přizpůsobení ÚP Nýdek vydaným Zásadám územního rozvoje Moravskoslezského kraje. Doplnění nově vymezených zastavitelných ploch je dokumentováno v grafické části dokumentace a součástí této změny je doplnění, případně úprava nebo vyřazení veřejně prospěšných staveb nově navržených v rámci Změny č. 1 ÚP Nýdek a vyhodnocení dopadů této změny na zábor půdního fondu a pozemků určených k plnění funkcí lesa.

Mapovým podkladem pro zpracování návrhu Změny č. 1 ÚP Nýdek je aktuální digitální katastrální mapa (dodaná pro zpracování Změny č. 1 ÚP Nýdek pořizovatelem), která je přiložena formou průsvitky na výřezy grafických příloh ÚP Nýdek, kterých se tato změna týká, zpracovaných na podkladě digitální katastrální mapy platné v době zpracování ÚP, transformované do měřítko 1 : 5 000 a doplněné o výškopis digitalizovaný z rastrového výškopisného podkladu Státní mapy 1 : 5 000 - odvozené.

Vzhledem k tomu, že Zadání Změny č. 1 ÚP Nýdek neobsahuje variantní řešení a výběr nových ploch pro výstavbu byl proveden v rámci projednání návrhu Zadání Změny č. 1 ÚP Nýdek a není proto nutno prověřovat řešení variantami nebo alternativami v rámci konceptu řešení, bylo možno zpracovat přímo návrh Změny č. 1 ÚP Nýdek bez konceptu řešení.

Návrh Změny č. 1 Územního plánu obce Nýdek zahrnuje zapracování změn, požadovaných ve schváleném Zadání Změny č. 1 ÚP Nýdek, do textové části formou změn, doplňků a úprav textů a tabulek a úprava grafické části je provedena na průsvitce přiložené na výřezy výkresů ÚP Nýdek z roku 2009.

Změna č. 1 ÚP Nýdek je zhotovena v rozsahu schváleného zadání a v přiměřeném rozsahu požadovaném novým stavebním zákonem a jeho prováděcími vyhláškami.

Po schválení Změny č. 1 ÚP Nýdek pořizovatel zajistí (v souladu s § 55 odst. [4] stavebního zákona) vyhotovení územního plánu zahrnujícího právní stav po vydání jeho změny a toto vyhotovení opatří záznamem o účinnosti.

Požadavky Zadání Změny č. 1 ÚP Nýdek, tak jak bylo schváleno Zastupitelstvem obce Nýdek, včetně seznamu žádostí o Změnu č. 1 ÚP Nýdek, který je obsahem tabulky II.A.b) přiložené na konec této kapitoly odůvodnění, jsou návrhem Změny č. 1 ÚP Nýdek splněny.

## Tabulka II.A.b) – SEZNAM ŽÁDOSTÍ O ZMĚNU Č. 1 ÚP NÝDEK

Poř. č. návrhu na změnu	pozemky, katastrální území (k.ú.)	účel změny z PSRZV/na PSRZV <sup>1)</sup>	poznámka
ZM 1/1a	292/2, 289, 292/3	BI	
ZM 1/1b	293/2, 292/5	BI	
ZM 1/2	1150/2	BI	
ZM 1/3	735/14	BR	1 RD – viz příloha Zadání
ZM 1/4	1117/1, 1117/2, 1117/6, 1117/7	BI	část – viz příloha Zadání
ZM 1/5	1485/2	BI	
ZM 1/6	719/6	BI	
ZM 1/7	746/3	BI	
ZM 1/8	198/2	BI	část mimo OP lesa
ZM 1/9	1358/1, 1395/3	BR	část – viz příloha Zadání
ZM 1/10	1130/16	BI	vypuštěno ze ZM č. 1 – nesouhlas odboru ŽPaZ MěÚ Třinec
ZM 1/11	448/2	BR	pouze dřevěnice

Poř. č. návrhu na změnu	pozemky, katastrální území (k.ú.)	účel změny z PSRZV/na PSRZV <sup>1)</sup>	poznámka
ZM 1/12	231/1, 231/2	BI	
ZM 1/13	1161, 1152, 34	BI	
ZM 1/14	1362/6	BR	část – viz příloha Zadání
ZM 1/15	1476	BI	6 m od potoka
ZM 1/16	574/2, 573/12	BR	část – viz příloha Zadání
ZM 1/17	796	BH	
ZM 1/18	719/57	BI	část – viz příloha Zadání
ZM 1/19	420/1, 420/7, 420/8	BI	redukováno na základě stanoviska odboru ŽPaZ MěÚ Třinec
ZM 1/20	544, 134, 745/2, 744/1	BI	část – viz příloha Zadání
ZM 1/21	1287/3	BI	část – viz příloha Zadání

Vysvětlivky: PSRZV<sup>1)</sup> - plocha s rozdílným způsobem využití:  
 BI – bydlení individuální městské a příměstské – rodinných domech,  
 BH – bydlení hromadné – v bytových domech,  
 RD - rodinný dům

#### II.A.d) VÝČET ZÁLEŽITOSTÍ NADMÍSTNÍHO VÝZNAMU, KTERÉ NEJSOU ŘEŠENY V ZÁSADÁCH ÚZEMNÍHO ROZVOJE, S ODŮVODNĚNÍM POTŘEBY JEJICH VYMEZENÍ

Změna č. 1 ÚP Nýdek neobsahuje záležitosti nemístního významu, které nejsou řešeny v zásadách územního rozvoje.

#### II.A.e) VYHODNOCENÍ PŘEDPOKLÁDANÝCH DŮSLEDKŮ NAVRHOVANÉHO ŘEŠENÍ NA ZEMĚDĚLSKÝ PŮDNÍ FOND A POZEMKY URČENÉ K PLNĚNÍ FUNKCE LESA

*Původní text kapitoly II.A.i) se doplňuje o následující údaje v podkapitolách:*

##### 1) ÚVOD, PODKLADY

Vyhodnocení záboru půdy pro Změnu č. 1 ÚP Nýdek je zpracováno podle zákona č. 334/1992 Sb., o ochraně zemědělského půdního fondu, vyhlášky č. 48/2011, o stanovení tříd ochrany, vyhlášky MŽP č. 13/1994 Sb., Metodického pokynu odboru ochrany lesa a půdy MŽP ČR (č.j.OOLP/1067/96), k odnímání půdy ze ZPF a zákona č. 289/1995 Sb., o lesích a o změně a o doplnění některých zákonů (lesní zákon).

##### 13) ZÁBOR PŮDY V NÁVRHOVÉM OBDOBÍ

Do vyhodnocení záboru půdy se doplňují plochy:

zastavitelné plochy:

1/Z2 až 1/Z6, 1/Z8, 1/Z9, 1/Z13 - BI - bydlení individuální,  
 1/Z1, 1/Z7, 1/Z10 – 1/Z12, 1/Z14 – BR – bydlení v rozptýlu  
 1/Z15 – OS – občanské vybavení – tělovýchovná a sportovní zařízení.  
 1/Z16 – PV – plochy veřejných prostranství

plochy přestavby:

1/P1 – BH – bydlení hromadné – v bytových domech,  
 1/P2 až 1/P6 – BI – bydlení individuální,  
 1/P7 a 1/P8 – PV – veřejná prostranství.

Návrhem ploch 1/Z18 – PV a 1/P8 – PV dochází k úpravě návrhových ploch:

Z19 – BI – nová výměra 0,50 ha (původní výměra 0,65 ha)  
 Z20 – BI – nová výměra 0,20 ha (původní výměra 0,18 ha)  
 P20 – BI – nová výměra 0,43 ha (původní výměra 0,48 ha)  
 P21 – BI – nová výměra 0,32 ha (původní výměra 0,33 ha)

Ze záboru půdy se vypouští návrhové plochy nebo jejich části, které již byly realizovány:

Zastavitelné plochy:

Z2 – BI – 0,60 ha, z toho 0,52 ha zemědělských pozemků.  
 Z5 – BI – 0,13 ha zemědělských pozemků.  
 Z8 – BI – 0,14 ha zemědělských pozemků.  
 Z16 – BI – 0,25 ha zemědělských pozemků.  
 Z27 – BI – 0,35 ha zemědělských pozemků.  
 Z28 – BI – 0,14 ha zemědělských pozemků.

Plochy přestavby:

P3 – BI – 0,14 ha zemědělských pozemků.  
 P7 – BI – 0,31 ha zemědělských pozemků.  
 P13 – BI – 0,11 ha zemědělských pozemků.  
 P20 – BI – 0,04 ha zemědělských pozemků.  
 P23 – BI – 0,10 ha zemědělských pozemků.  
 P25 – BI – 0,10 ha zemědělských pozemků.  
 P32 – BI – 0,07 ha zemědělských pozemků.  
 P43 – BI – 0,17 ha zemědělských pozemků.

**Celkem bylo realizováno 2,65 ha návrhových ploch.**

**Zábor půdy se Změnou č. 1 zvyšuje o 3,14 ha,** z toho je 2,56 ha zemědělských pozemků.

**Meliorace** – zábor odvodněných zemědělských pozemků se pro Změnu č. 1 zvyšuje o 0,20 ha.

##### 14) ZÁBOR ZEMĚDĚLSKÝCH POZEMKŮ PRO ÚZEMNÍ SYSTÉM EKOLOGICKÉ STABILITY

Změnou č. 1 se ruší celý původní návrh územního systému ekologické stability a nahrazuje se novým řešením. Změna se netýká záboru zemědělských pozemků.

##### 16) DOPAD NAVRŽENÉHO ŘEŠENÍ NA POZEMKY URČENÉ K PLNĚNÍ FUNKCÍ LESA

V případě nové výstavby je nutno dodržovat vzdálenost 50 m od okraje lesa - viz zákon č. 289/1995 Sb., o lesích. Rozhodnutí o umístění stavby do této vzdálenosti lze vydat jen se souhlasem příslušného orgánu státní správy. Požadavek na 50 m vzdálenost od okraje lesa nesplňují plochy 1/Z2 – BI, 1/Z7 – BR, 1/Z8 – BI, 1/Z10 – BI, 1/Z12 – BI, 1/Z13 – BI, 1/Z15 – OS, 1/P4 – BI, 1/P5 – BI, 1/P6 – BI, 1/P7 – PV.

## Vyhodnocení předpokládaných důsledků navrhovaného řešení na zemědělský půdní fond

číslo plochy	způsob využití plochy	celkový zábor plochy (ha)	nezemědělské pozemky (ha)	lesní pozemky (ha)	ZPF celkem	zábor ZPF podle jednotlivých kultur (ha)			zábor ZPF podle tříd ochrany (ha)					odvodnění (ha)
						orná půda	zahrady	TTP	I.	II.	III.	IV.	V.	
<b>zastavitelné plochy</b>														
1/Z2	BI	0,22			0,22	0,03		0,19					0,22	
1/Z3	BI	0,08			0,08			0,08					0,08	
1/Z4	BI	0,10			0,10	0,10							0,10	
1/Z5	BI	0,23			0,23	0,23					0,23			
1/Z6	BI	0,15			0,15			0,15			0,15			
1/Z8	BI	0,14			0,14	0,14							0,14	
1/Z9	BI	0,14			0,14	0,14		0,14						0,14
1/Z13	BI	0,06			0,06	0,06			0,06					
<b>Celkem BI</b>		<b>1,12</b>	<b>0,00</b>	<b>0,00</b>	<b>1,12</b>	<b>0,70</b>	<b>0,00</b>	<b>0,42</b>	<b>0,14</b>	<b>0,06</b>	<b>0,38</b>	<b>0,00</b>	<b>0,54</b>	<b>0,14</b>
1/Z1	BR	0,11			0,11			0,11			0,11			
1/Z7	BR	0,20			0,20			0,20					0,20	
1/Z10	BR	0,11			0,11	0,11							0,11	
1/Z11	BR	0,10	0,10											
1/Z12	BR	0,12			0,12	0,12							0,12	
1/Z14	BR	0,37	0,37											
<b>Celkem BR</b>		<b>1,01</b>	<b>0,47</b>	<b>0,00</b>	<b>0,54</b>	<b>0,23</b>	<b>0,00</b>	<b>0,31</b>	<b>0,00</b>	<b>0,00</b>	<b>0,11</b>	<b>0,00</b>	<b>0,43</b>	<b>0,00</b>
1/Z15	OS	0,06			0,06			0,06					0,06	
<b>Celkem OS</b>		<b>0,06</b>	<b>0,00</b>	<b>0,00</b>	<b>0,06</b>	<b>0,00</b>	<b>0,00</b>	<b>0,06</b>	<b>0,00</b>	<b>0,00</b>	<b>0,00</b>	<b>0,00</b>	<b>0,06</b>	<b>0,00</b>
1/Z16	PV	0,11			0,11	0,05		0,06	0,11					0,06
<b>celkem PV</b>		<b>0,11</b>	<b>0,00</b>	<b>0,00</b>	<b>0,11</b>	<b>0,05</b>	<b>0,00</b>	<b>0,06</b>	<b>0,11</b>	<b>0,00</b>	<b>0,00</b>	<b>0,00</b>	<b>0,00</b>	<b>0,06</b>
<b>celkem zastav. plochy</b>		<b>2,30</b>	<b>0,47</b>	<b>0,00</b>	<b>1,83</b>	<b>0,98</b>	<b>0,00</b>	<b>0,85</b>	<b>0,25</b>	<b>0,06</b>	<b>0,49</b>	<b>0,00</b>	<b>1,03</b>	<b>0,20</b>

číslo plochy	způsob využití plochy	celkový zábor plochy (ha)	nezemědělské pozemky (ha)	lesní pozemky (ha)	ZPF celkem	zábor ZPF podle jednotlivých kultur (ha)			zábor ZPF podle tříd ochrany (ha)					odvodnění (ha)
						orná půda	zahrady	TTP	I.	II.	III.	IV.	V.	
<b>plochy přestavby</b>														
1/P1	BH	0,09	0,02		0,07	0,07							0,07	
<b>Celkem BH</b>		<b>0,09</b>	<b>0,02</b>	<b>0,00</b>	<b>0,07</b>	<b>0,07</b>	<b>0,00</b>	<b>0,00</b>	<b>0,00</b>	<b>0,00</b>	<b>0,00</b>	<b>0,00</b>	<b>0,07</b>	<b>0,00</b>
1/P2	BI	0,06			0,06	0,06							0,06	
1/P3	BI	0,09			0,09	0,09							0,09	
1/P4	BI	0,15			0,15			0,15		0,15				
1/P5	BI	0,15			0,15	0,15				0,15				
1/P6	BI	0,13	0,07		0,06			0,06		0,06				
<b>celkem BI</b>		<b>0,58</b>	<b>0,07</b>	<b>0,00</b>	<b>0,51</b>	<b>0,30</b>	<b>0,00</b>	<b>0,21</b>	<b>0,00</b>	<b>0,36</b>	<b>0,00</b>	<b>0,00</b>	<b>0,15</b>	<b>0,00</b>
1/P7	PV	0,07			0,07	0,07				0,07				
1/P8	PV	0,10	0,02		0,08			0,08	0,08					
<b>celkem PV</b>		<b>0,17</b>	<b>0,02</b>	<b>0,00</b>	<b>0,15</b>	<b>0,07</b>	<b>0,00</b>	<b>0,08</b>	<b>0,08</b>	<b>0,07</b>	<b>0,00</b>	<b>0,00</b>	<b>0,00</b>	<b>0,00</b>
<b>celkem plochy přestavby</b>		<b>0,84</b>	<b>0,11</b>	<b>0,00</b>	<b>0,73</b>	<b>0,44</b>	<b>0,00</b>	<b>0,29</b>	<b>0,08</b>	<b>0,43</b>	<b>0,00</b>	<b>0,00</b>	<b>0,22</b>	<b>0,00</b>
<b>ZÁBOR CELKEM ZM1</b>		<b>3,14</b>	<b>0,58</b>	<b>0,00</b>	<b>2,56</b>	<b>1,42</b>	<b>0,00</b>	<b>1,14</b>	<b>0,33</b>	<b>0,49</b>	<b>0,49</b>	<b>0,00</b>	<b>1,25</b>	<b>0,20</b>

Vysvětlivky k tabulkám:  
funkční členění

- BI - bydlení - rodinné domy  
BR - bydlení v rozptýlu  
BH - bydlení hromadné – v bytových domech  
OS - občanské vybavení – sportovní a rekreační zařízení  
PV - veřejná prostranství

## II.A.f) VÝSLEDEK PŘEZKOUMÁNÍ ÚZENÍHO PLÁNU

### II.A.f.1 VYHODNOCENÍ SOULADU S POLITIKOU ÚZEMNÍHO ROZVOJE A ÚZEMNĚ PLÁNOVACÍ DOKUMENTACÍ VYDANOU KRAJEM

Území obce Nýdek se dle řešení obsaženého v Politice územního rozvoje České republiky 2008 schválené usnesením Vlády ČR č. 929 ze dne 20.7.2009 nenachází v žádné z rozvojových os ani oblastí.

**Zdůvodnění navrženého řešení územního plánu ve vztahu k republikovým prioritám územního plánování pro zajištění udržitelného rozvoje území:**

14. *Ve veřejném zájmu chránit a rozvíjet přírodní, civilizační a kulturní hodnoty území, včetně urbanistického, architektonického a archeologického dědictví. Zachovat ráz jedinečné urbanistické struktury území, struktury osídlení a jedinečné kulturní krajiny, které jsou výrazem identity území, jeho historie a tradice. Tato území mají značnou hodnotu, např. i jako turistické atraktivity. Jejich ochrana by měla být provázána s potřebami ekonomického a sociálního rozvoje v souladu s principy udržitelného rozvoje. V některých případech je nutná cílená ochrana míst zvláštního zájmu, v jiných případech je třeba chránit, respektive obnovit celé krajinné celky. Krajina je živým čase proměnným celkem, který vyžaduje tvůrčí, avšak citlivý přístup k vyváženému všestrannému rozvoji tak, aby byly zachovány její stěžejní kulturní, přírodní a užité hodnoty. Bránit upadání venkovské krajiny jako důsledku nedostatku lidských zásahů.*

Přírodní, civilizační a kulturní hodnoty území jsou respektovány a je navržena jejich ochrana, je zachován krajinný ráz.

15. *Předcházet při změnách nebo vytváření urbánního prostředí prostorově sociální segregaci s negativními vlivy na sociální soudržnost obyvatel. Analyzovat hlavní mechanismy, jimiž k segregaci dochází, zvažovat existující a potenciální důsledky a navrhovat při územně plánovací činnosti řešení, vhodná pro prevenci nežádoucí míry segregace nebo snížení její úrovně.*

Rozvoj obce je navržen na základě požadavků obce a jejich občanů, nemělo by docházet k sociální segregaci jejich obyvatel.

16. *Při stanovování způsobu využití území v územně plánovací dokumentaci dávat přednost komplexním řešením před uplatňováním jednostranných hledisek a požadavků, které ve svých důsledcích zhoršují stav i hodnoty území. Při řešení ochrany hodnot území je nezbytné zohledňovat také požadavky na zvyšování kvality života obyvatel a hospodářského rozvoje území. Vhodná řešení územního rozvoje je zapotřebí hledat ve spolupráci s obyvateli území i s jeho uživateli a v souladu s určením a charakterem oblastí, os, ploch a koridorů vymezených v PÚR ČR.*

V rámci ochrany přírodních hodnot, zvýšení kvality života obyvatel a hospodářského rozvoje území je komplexně řešeno celé území obce s upřednostněním obytné funkce. Nejsou navrhována žádná řešení, která by zhoršovala kvalitu života obyvatel. Územním plánem nejsou navrženy nové plochy občanského vybavení a rekreace.

17. *Vytvářet v území podmínky k odstraňování důsledků náhlých hospodářských změn lokalizací zastavitelných ploch pro vytváření pracovních příležitostí, zejména v regionech strukturálně postižených a hospodářsky slabých a napomoci tak řešení problémů v těchto územích.*

Územní plán obce Nýdek má navrženy plochy výroby, které nejsou doposud využity. Změna č. 1 územního plánu obce Nýdek nové plochy výroby nenavrhuje, předpokládá se plné využití ploch stávajících.

18. *Podporovat polycentrický rozvoj sídelní struktury. Vytvářet předpoklady pro posílení partnerství mezi městskými a venkovskými oblastmi a zlepšit tak jejich konkurenceschopnost.*

Obec Nýdek je tvořena několika sídly, což se z důvodu zachování charakteru zástavby a krajiny nemění. Nové zastavitelné plochy jsou vymežovány i s ohledem na blízkost města Třince, které je přirozeným spádovým centrem oblasti a velkým pracovním zázemím a lze předpokládat zájem o novou výstavbu nejen z vlastní obce, ale i ze širšího okolí.

19. *Vytvářet předpoklady pro polyfunkční využívání opuštěných areálů a ploch (tzv. brownfields průmyslového, zemědělského, vojenského a jiného původu). Hospodárně využívat zastavěné území (podpora přestaveb revitalizací a sanací území) a zajistit ochranu nezastavěného území (zejména zemědělské a lesní půdy) a zachování veřejné zeleně, včetně minimalizace její fragmentace. Cílem je účelné využívání a uspořádání území úsporné v nárocích na veřejné rozpočty na dopravu a energie, které koordinací veřejných a soukromých zájmů na rozvoji území omezuje negativní důsledky suburbanizace pro udržitelný rozvoj území.*

Koncepce rozvoje území zahrnuje především intenzivní - efektivní využití zastavěného území. Zastavitelné plochy pro bydlení jsou navrženy v rozsahu očekávané potřeby + převis nabídky v rozsahu 50-70%. Přesah nabídky je přiměřený s ohledem na specifické fungování systému bydlení v obci, kde stále významnější podíl má druhé bydlení, jehož rozhodující část tvoří rekreační bydlení.

Je rovněž navržena ochrana neurbanizovaných ploch s rozdílným způsobem využívání.

20. *Rozvojové záměry, které mohou významně ovlivnit charakter krajiny, umísťovat do co nejméně konfliktních lokalit a následně podporovat potřebná kompenzační opatření. S ohledem na to při územně plánovací činnosti, pokud je to možné a odůvodněné, respektovat veřejné zájmy např. ochrany biologické rozmanitosti a kvality životního prostředí, zejména formou důsledné ochrany zvláště chráněných území, lokalit soustavy Natura 2000, mokřadů, ochranných pásem vodních zdrojů, chráněné oblasti přirozené akumulace vod a nerostného bohatství, ochrany zemědělského a lesního půdního fondu. Vytvářet územní podmínky pro implementaci a respektování územních systémů ekologické stability a zvyšování a udržování ekologické stability a k zajištění ekologických funkcí krajiny i v ostatní volné krajině a pro ochranu krajinných prvků přírodního charakteru v zastavěných územích, zvyšování a udržování rozmanitosti venkovské krajiny. V rámci územně plánovací činnosti vytvářet podmínky pro ochranu krajinného rázu s ohledem na cílové charakteristiky a typy krajiny a vytvářet podmínky pro využití přírodních zdrojů.*

Nejsou navrženy záměry významně ovlivňující charakter krajiny, jsou navrženy podmínky ochrany krajinného rázu a ochrany přírodních hodnot.

21. *Vymezit a chránit ve spolupráci s dotčenými obcemi před zastavěním pozemky nezbytné pro vytvoření souvislých ploch veřejně přístupné zeleně (zelené pásy) v rozvojových oblastech a v rozvojových osách a ve specifických oblastech, na jejichž území je krajina negativně poznamenána lidskou činností, s využitím její přirozené obnovy; cílem je zachování souvislých pásů nezastavěného území v bezprostředním okolí velkých měst, způsobily pro nenáročnou formu krátkodobé rekreace a dále pro vznik a rozvoj lesních porostů a zachování prostupnosti krajiny.*

Obec není součástí rozvojové oblasti, rozvojové osy ani specifické oblasti. Velká část území obce je pokryta lesními porosty.

22. *Vytvářet podmínky pro rozvoj a využití předpokladů území pro různé formy cestovního ruchu (např. cykloturistika, agroturistika, poznávací turistika), při zachování a rozvoji hodnot území. Podporovat propojení míst, atraktivních z hlediska cestovního ruchu, turistickými cestami, které umožňují celoroční využití pro různé formy turistiky (např. pěší, cyklo, lyžařská, hipo).*

Obec je poměrně intenzivně rekreačně využívána a územním plánem jsou k tomuto účelu vymezeny plochy. Území je vhodné pro celoroční a zejména krátkodobou každodenní rekreaci.

23. *Podle místních podmínek vytvářet předpoklady pro lepší dostupnost území a zkvalitnění dopravní a technické infrastruktury s ohledem na prostupnost krajiny. Při umísťování dopravní a technické infrastruktury zachovat prostupnost krajiny a minimalizovat rozsah fragmentace krajiny; je-li to z těchto hledisek účelné, umísťovat tato zařízení souběžně. Nepřípustné je vytváření nových úzkých hrdel na trasách dálnic, rychlostních silnic a kapacitních silnic; jejich trasy, jsou-li součástí transevropské silniční sítě, volit tak, aby byly v dostatečném odstupu od obytné zástavby hlavních center osídlení.*

Prostupnost krajiny zůstala zachována. Žádné plochy, které by vytvářely bariéry v území, nejsou navrhovány.

24. *Vytvářet podmínky pro zlepšování dostupnosti území rozšiřováním a zkvalitňováním dopravní infrastruktury s ohledem na potřeby veřejné dopravy a požadavky ochrany veřejného zdraví, zejména uvnitř rozvojových oblastí a rozvojových os. Možnosti nové výstavby posuzovat vždy s ohledem na to, jaké vyvolá nároky na změny veřejné dopravní infrastruktury a veřejné dopravy. Vytvářet podmínky pro zvyšování bezpečnosti*

a plynulosti dopravy, ochrany a bezpečnosti obyvatelstva a zlepšování jeho ochrany před hlukem a emisemi, s ohledem na to vytvářet v území podmínky pro environmentálně šetrné formy dopravy (např. železniční, cyklistickou).

Řešené území leží mimo rozvojové oblasti i mimo rozvojové osy. V rámci řešení územního plánu se na komunikační síti připouští zlepšování technických parametru komunikační sítě. Je rovněž navrženo vybudování nových úseků komunikací.

25. Vytvářet podmínky pro preventivní ochranu území a obyvatelstva před potenciálními riziky a přírodními katastrofami v území (záplavy, sesuvy půdy, eroze atd.) s cílem minimalizovat rozsah případných škod. Zejména zajistit územní ochranu ploch potřebných pro umístování staveb a opatření na ochranu před povodněmi a pro vymezení území určených k řízeným rozlivům povodní. Vytvářet podmínky pro zvýšení přirozené retence srážkových vod v území s ohledem na strukturu osídlení a kulturní krajinu jako alternativy k umělé akumulaci vod. V zastavěných územích a zastavitelných plochách vytvářet podmínky pro zadržování, vsakování i využívání dešťových vod jako zdroje vody a s cílem zmírňování účinků povodní.

V řešeném území nejsou stanovena záplavová území, v místech ohrožených sesuvy nejsou navrhovány plochy pro výstavbu.

26. Vymezovat zastavitelné plochy v záplavových územích a umísťovat do nich veřejnou infrastrukturu jen ve zcela výjimečných a zvláště odůvodněných případech. Vymezovat a chránit zastavitelné plochy pro přemístění zástavby z území s vysokou mírou rizika vzniku povodňových škod.

V řešeném území nejsou stanovena záplavová území.

27. Vytvářet podmínky pro koordinované umístování veřejné infrastruktury v území a její rozvoj a tím podporovat její účelné využívání v rámci sídelní struktury. Vytvářet rovněž podmínky pro zkvalitnění dopravní dostupnosti obcí (měst), které jsou přirozenými regionálními centry v území tak, aby se díky možnostem, poloze i infrastruktuře těchto obcí zlepšovaly i podmínky pro rozvoj okolních obcí ve venkovských oblastech a v oblastech se specifickými geografickými podmínkami. Při řešení problémů udržitelného rozvoje území využívat regionálních seskupení (klastrů) k dialogu všech partnerů, na které mají změny v území dopad a kteří mohou posílovat atraktivitu území investicemi ve prospěch územního rozvoje. Při územně plánovací činnosti stanovovat podmínky pro vytvoření výkonné sítě osobní i nákladní železniční, silniční, vodní a letecké dopravy, včetně sítě regionálních letišť, efektivní dopravní sítě pro spojení městských oblastí s venkovskými oblastmi, stejně jako řešení přeshraniční dopravy, protože mobilita a dostupnost jsou klíčovými předpoklady hospodářského rozvoje ve všech regionech.

Pro předpokládaný rozvoj obce je navržen i přiměřený rozvoj veřejné infrastruktury, zejména se počítá s dobudováním a modernizací stávající infrastruktury. Územní plán navrhuje k zástavbě zejména ty lokality, u nichž je možno zajistit potřebnou dopravní i technickou infrastrukturu.

28. Pro zajištění kvality života obyvatel zohledňovat nároky dalšího vývoje území, požadovat jeho řešení ve všech potřebných dlouhodobých souvislostech, včetně nároků na veřejnou infrastrukturu. Návrh a ochranu kvalitních městských prostorů a veřejné infrastruktury je nutné řešit ve spolupráci veřejného i soukromého sektoru s veřejností.

V územním plánu není uplatňováno.

29. Zvláštní pozornost věnovat návaznosti různých druhů dopravy. S ohledem na to vymezovat plochy a koridory nezbytné pro efektivní městskou hromadnou dopravu umožňující účelné propojení ploch bydlení, ploch rekreace, občanského vybavení, veřejných prostranství, výroby a dalších ploch, s požadavky na kvalitní životní prostředí. Vytvářet tak podmínky pro rozvoj účinného a dostupného systému, který bude poskytovat obyvatelům rovné možnosti mobility a dosažitelnosti v území. S ohledem na to vytvářet podmínky pro vybudování a užívání vhodné sítě pěších a cyklistických cest.

Územní plán řeší všechny způsoby dopravy a navrhuje stávající stav zachovat, pokud vyhovuje všem požadovaným normám, v případě potřeby modernizovat a doplnit.

30. Úroveň technické infrastruktury, zejména dodávku vody a zpracování odpadních vod je nutno koncipovat tak, aby splňovala požadavky na vysokou kvalitu života v současnosti i v budoucnosti.

V obci Nýdek je zachován stávající způsob zásobování obyvatel pitnou vodou z místního zdroje. Rozvodná síť pro novou zástavbu bude dobudována.

Pro likvidaci odpadních vod bude využíván stávající systém odvádění splaškových vod na stávající čistírnu odpadních vod na k. ú. Bystřice nad Olší. Je navržena dostavba soustavné gravitační splaškové kanalizace, případně, kde to není možné likvidovat individuálně akumulací v žumpách s vyvážením odpadu nebo v malých ČOV s odtokem vyčištěných vod do místních toků.

31. Vytvářet územní podmínky pro rozvoj decentralizované, efektivní a bezpečné výroby energie z obnovitelných zdrojů, šetrné k životnímu prostředí, s cílem minimalizace je jejich negativních vlivů a rizik při respektování přednosti zajištění bezpečného zásobování území energiemi. (Viz také Lipská charta, bod I. 2)

Pro zásobování teplem je s obnovitelnými zdroji počítáno jako s doplňkovými.

32. Při stanovování urbanistické koncepce posoudit kvalitu bytového fondu ve znevýhodněných městských částech a v souladu s požadavky na kvalitní městské struktury, zdravé prostředí a účinnou infrastrukturu věnovat pozornost vymezení ploch přestavby.

Územní plán navrhuje jako plochu přestavby pouze plochy dostaveb v rámci zastavěného území vymezeného územním plánem.

Územně plánovací dokumentací vydanou krajem jsou pro řešené území Zásady územního rozvoje Moravskoslezského kraje (dále jen „ZÚR MSK“), které byly vydány zastupitelstvem Moravskoslezského kraje dne 22. 10. 2010 usnesením č. 16/1426, účinnosti nabývaly dne 4.2.2011. ZÚR MSK nezařazují obec Nýdek do rozvojové oblasti, rozvojové osy ani specifické oblasti.

ZÚR MSK dle textové části v kapitole H. „POŽADAVKY NADMÍSTNÍHO VÝZNAMU NA KOORDINACI ÚZEMNĚ PLÁNOVACÍ ČINNOSTI OBCÍ A NA ŘEŠENÍ V ÚPD OBCÍ“ v podkapitole H.I. „UPŘESNĚNÍ VYMEZENÍ PLOCH A KORIDORŮ NADMÍSTNÍHO VÝZNAMU“ stanovují na území obce Nýdek tyto záměry:

**D190** - sedačková lanovka Nýdek – Malá Čantoryje,

**R ÚSES – 130** – regionální biocentrum Hlučová,

**R ÚSES – 113** – regionální biocentrum Čantoryje,

**R ÚSES – 573, 574** – regionální biokoridory.

Všechny tyto záměry jsou v ÚP Nýdek zapracovány.

V textové části ZÚR MSK v kapitole H.II. „DALŠÍ POŽADAVKY NA ŘEŠENÍ V ÚPD OBCÍ“ nejsou pro obec Nýdek stanoveny požadavky na řešení a vzájemnou koordinaci při vymezování ploch a koridorů v ÚPD dotčených obcí a na koordinaci územně plánovací činnosti.

## II.A.f.2 VYHODNOCENÍ SOULADU S CÍLI A ÚKOLY ÚZEMNÍHO PLÁNOVÁNÍ, ZEJMÉNA S POŽADAVKY NA OCHRANU ARCHITEKTOONICKÝCH A URBANISTICKÝCH HODNOT V ÚZEMÍ A POŽADAVKY NA OCHRANU NEZASTAVĚNÉHO ÚZEMÍ

Územním plánem byly vytvořeny podmínky pro vymezení nových zastavitelných ploch, přičemž byly respektovány základní principy udržitelného rozvoje území, který spočívá ve vyváženém vztahu územních podmínek pro příznivé životní prostředí, hospodářský rozvoj a soudržnost společenství obyvatel obce Nýdek, včetně zohlednění vazeb na sousední území.

Soustavnost a komplexnost řešení je zajištěna akceptací a návazností návrhu řešení využití území na nadřazené stupně územně plánovací dokumentace a další dokumentace pořízené nadřazeným orgánem. Rovněž je akceptováno řešení předcházejícího územního plánu obce Nýdek.

Koordinace soukromých a veřejných záměrů změn v území je dosaženo schváleným a projednaným zadáním územního plánu.



Návrhem územního plánu se vytvářejí podmínky pro ochranu přírodních, kulturních a civilizačních hodnot v území, architektonických, urbanistických a archeologických hodnot.

Pro ochranu krajiny, nezastavěného území, nezastavitelných pozemků, zastavěného území a zastavitelných ploch jsou v územním plánu stanoveny podmínky v kap.I.A.e) a I.A.f).

### II.A.f.3 VYHODNOCENÍ SOULADU S POŽADAVKY STAVEBNÍHO ZÁKONA A JEHO PROVÁDĚCÍCH PRÁVNÍCH PŘEDPISŮ

Územní plán obce Nýdek změna č. 1 stanoví v souladu s § 43 odst. 1 stavebního zákona základní koncepci rozvoje území obce, ochrany jeho hodnot, jeho plošné a prostorové uspořádání, uspořádání krajiny a koncepci veřejné infrastruktury; vymezuje zastavěné území, zastavitelné plochy a plochy vymezené ke změně stávající zástavby, k obnově nebo opětovnému využití (plochy přestavby), pro veřejně prospěšné stavby, pro veřejně prospěšná opatření a pro územní rezervy a stanoví podmínky pro využití těchto ploch a koridorů.

Územní plán dle § 43 odst. 3 stavebního zákona v souvislostech a podrobnostech země zpřesňuje a rozvíjí cíle a úkoly územního plánování v souladu s nadřazenou územně plánovací dokumentací a s politikou územního rozvoje.

Dle ust. § 43 odst. 4 stavebního zákona je územní plán pořízen pro celé území obce Nýdek.

V souladu s ust. § 44 písm. a) stavebního zákona rozhodlo o pořízení územního plánu z vlastního podnětu zastupitelstvo obce, na základě usnesení z 15. zasedání Zastupitelstva obce Nýdek dne 28. 6. 2010.

Pořizovatelem územního plánu byl v souladu s § 6 odst. 1 písm. c) Městský úřad Třinec, odbor stavebního řádu a územního plánování. Tato činnost byla zajištěna úředníkem splňujícím kvalifikační předpoklady dle § 24 a § 189 odst. 3 stavebního zákona. Územní plán byl zpracován zodpovědným projektantem ing. Arch. Petrem Gajduškem, Urbanistické středisko Ostrava, tj. byl zpracován oprávněnou osobou k vybrané činnosti ve výstavbě v souladu s ustanovením § 158 odst. 1 stavebního zákona.

Návrh zadání územního plánu byl zpracován s využitím Územně analytických podkladů obce s rozšířenou působností Třinec a doplňujících průzkumů a rozborů, zpracovaných Urbanistickým střediskem Ostrava, s.r.o., v souladu s ustanovením § 47 stavebního zákona a přílohou č. 6 vyhlášky č. 500/2006 Sb., o územně analytických podkladech, územně plánovací dokumentaci a způsobu evidence územně plánovací činnosti v dubnu 2011. Byl projednán v souladu s ustanovením § 47 stavebního zákona. Pořizovatel zajistil zveřejnění oznámení o zahájení projednávání návrhu zadání na úředních deskách obce Nýdek a města Třince, zveřejnění návrhu zadání na webových stránkách města Třinec a obce Nýdek a zaslal dne 10. 8. 2011 návrh zadání v souladu s ustanovením § 47 odst. 2 stavebního zákona dotčeným orgánům, sousedním obcím, krajskému úřadu a obci Nýdek jednotlivě spolu s Oznámením o zahájení projednávání návrhu zadání Územního plánu Nýdek změna č. 1. Návrh zadání byl vystaven k veřejnému nahlédnutí od dne vyvěšení na úřední desce po dobu 30 dní u pořizovatele, na obci, pro kterou je pořizován a na webu města Třinec.

Na základě vyhodnocení obsahu doručených připomínek a vyjádření k projednávanému návrhu zadání se pořizovatel ve spolupráci s určeným zastupitelem dohodli na úpravě a redukci rozsahu navrhovaných nových zastavitelných ploch, úpravě zadání a opětovnému projednání návrhu zadání.

Nový návrh zadání územního plánu Nýdek změna č. 1 byl zpracován v únoru 2012.

Byl projednán v souladu s ustanovením § 47 stavebního zákona. Pořizovatel zajistil zveřejnění oznámení o zahájení projednávání návrhu zadání na úředních deskách obce Nýdek a města Třince, zveřejnění návrhu zadání na webových stránkách města Třince a obce Nýdek a dne 26. 3. 2012 zaslal návrh zadání v souladu s ustanovením § 47 odst. 2 stavebního zákona dotčeným orgánům, sousedním obcím, krajskému úřadu a obci Nýdek jednotlivě spolu s Oznámením o zahájení projednávání zadání územního plánu Nýdek změna č. 1. Návrh zadání byl vystaven k veřejnému nahlédnutí od dne vyvěšení na úřední desce po dobu 30 dní u pořizovatele, na obci, pro kterou je pořizován a na webu města Třince.

Na základě výsledků projednávání upravil pořizovatel ve spolupráci s určeným zastupitelem návrh zadání územního plánu Nýdek změna č. 1 a předložil jej ke schválení Zastupitelstvu obce Nýdek. Zadání změny č.1 územního plánu obce Nýdek bylo schváleno na 12. zasedání Zastupitelstva obce Nýdek dne 27. 6. 2012.

Na základě Oznámení o společném jednání o návrhu Územního plánu obce Nýdek změna č. 1 ze dne 7. 1. 2013 bylo svoláno společné jednání na 24. 1. 2013. Oznámení bylo doručeno dotčeným orgánům,

krajskému úřadu, sousedním obcím a obci řešeného území jednotlivě, veřejnosti veřejnou vyhláškou. Návrh územního plánu byl vystaven k nahlédnutí po dobu 30 dnů ode dne konání společného jednání u pořizovatele, v obci, pro kterou je pořizován a na webové stránce města Třince.

Ze společného jednání byl pořízen zápis, v souladu s ust. § 50 odst. 2 stavebního zákona.

Na základě uplatněných stanovisek a připomínek byl návrh územního plánu upraven.

Dopisem ze dne 6. 5. 2013 požádal pořizovatel Krajský úřad Moravskoslezského kraje, odbor územního plánování, stavebního řádu a kultury o posouzení návrhu Změny č. 1 Územního plánu Nýdek dle ustanovení § 50 odst. 7 zákona č. 183/2006 Sb., o územním plánování a stavebním řádu (stavební zákon), ve znění pozdějších předpisů. Krajský úřad předložený materiál posoudil a požadoval: „Záměr regionálního ÚSES č. 130, 573, a 574 zpracovat i do grafických částí Změny č. 1 ÚP Nýdek“. Tento požadavek byl zpracován.

Na základě potvrzení o odstranění nedostatků krajským úřadem dle § 50 odst. 8 stavebního zákona bylo pořizovatelem zahájeno řízení o vydání územního plánu.

V souladu s § 171 – 173 zákona č. 500/2004 Sb., správní řád, ve znění pozdějších předpisů a v souladu s ustanovením § 52 stavebního zákona bylo zahájeno řízení o vydání návrhu územního plánu obce Nýdek změna č. 1 formou opatření obecné povahy. Veřejné jednání bylo svoláno na 16. 9. 2013. Oznámení ze dne 6. 8. 2013 bylo zasláno dotčeným orgánům, nadřízenému orgánu, sousedním obcím a obci řešeného území jednotlivě, veřejnosti veřejnou vyhláškou. Návrh územního plánu byl vystaven k nahlédnutí po dobu 30 dnů ode dne doručení veřejné vyhlášky u pořizovatele, v obci, pro kterou je pořizován a na webové stránce města Třince.

Na základě vyhodnocení výsledku projednání nebylo potřeba upravovat návrh územního plánu.

Obsah územního plánu odpovídá příloze č. 7 vyhlášky č. 500/2006 Sb., ve znění pozdějších předpisů. Plochy s rozdílným způsobem využití byly v územním plánu vymezeny v souladu s ustanovením § 4 až 19 vyhlášky č. 501/2006 Sb., ve znění pozdějších předpisů.

Na základě výše uvedeného lze konstatovat, že Územní plán obce Nýdek – změna č. 1 je zpracován v souladu s požadavky stavebního zákona a jeho prováděcích vyhlášek č. 500/2006 Sb., o územně analytických podkladech, územně plánovací dokumentaci a způsobu evidence územně plánovací činnosti, ve znění pozdějších předpisů a vyhlášky č. 501/2006 Sb., o obecných požadavcích na využívání území, ve znění pozdějších předpisů.

### II.A.f.4 VYHODNOCENÍ SOULADU S POŽADAVKY ZVLÁŠTNÍCH PRÁVNÍCH PŘEDPISŮ A SE STANOVISKY DOTČENÝCH ORGÁNŮ PODLE ZVLÁŠTNÍCH PRÁVNÍCH PŘEDPISŮ, POPŘÍPADĚ S VÝSLEDKEM ŘEŠENÍ ROZPORŮ

V souladu s ustanovením § 50 odst. 2 stavebního zákona oznámil pořizovatel místo a dobu konání společného jednání o návrhu Územního plánu obce Nýdek - změna č.1 dotčeným orgánům, sousedním obcím, krajskému úřadu a veřejnosti. Od tohoto dne byl návrh vystaven k nahlédnutí po dobu 30 dnů na obci, pro kterou je pořizován, u pořizovatele a rovněž v elektronické podobě.

V rámci projednání návrhu územního plánu obce Nýdek – změna č.1 nebylo potřeba na základě vydaných stanovisek řešit žádné rozpory.

VYHODNOCENÍ SPOLEČNÉHO JEDNÁNÍ O NÁVRHU ÚZEMNÍHO PLÁNU OBCE NÝDEK - ZMĚNA Č.1 DLE § 50 STAVEBNÍHO ZÁKONA	
Dotčený orgán Číslo jednací stanoviska Stručný obsah stanoviska	Vyhodnocení
<b>ČR - Státní energetická inspekce, územní inspektorát pro Moravskoslezský kraj</b> DZ/39/13/P-3/80.103/Dr Neuplatňují námítky proti ÚP	Nevyžaduje žádná opatření
<b>Státní pozemkový úřad pro Moravskoslezský kraj, pobočka Frýdek – Místek</b> SPU 036303/2013 Nemají připomínky	Nevyžaduje žádná opatření
<b>Ministerstvo životního prostředí, odbor výkonu státní správy IX</b> 43/580/13,1632/ENV; 000383/A-10 Požadují zakreslit poddolovaná území dle „Mapy poddolovaných území“ ČGS z února 2012	Bude zapracováno
<b>Krajská veterinární správa SVS pro Moravskoslezský kraj</b> SVS/2013/007657-T Souhlasí s návrhem ÚP	Nevyžaduje žádná opatření
<b>Krajská hygienická stanice Moravskoslezského kraje se sídlem v Ostravě</b> KHSMS 969/2013/FM/HOK Souhlasí bez připomínek	Nevyžaduje žádná opatření
<b>Ministerstvo obrany, Vojenská ubytovací a stavební správa</b> 145/32870/2013-1383-ÚP-OL MOCR 1040-2/2013-1383 Souhlasí bez připomínek	Nevyžaduje žádná opatření
<b>Ministerstvo průmyslu a obchodu</b> 813/2013/31100 Neuplatňují žádné připomínky	Nevyžaduje žádná opatření
<b>Krajský úřad Moravskoslezského kraje</b> ŽPZ/4208/2013/Kuč – koordinované stanovisko a) Stanovisko dle zákona č. 20/1987 sb., o státní památkové péči ve znění pozdějších předpisů - Bez připomínek b) Stanovisko dle zákona č. 13/1997 Sb., o pozemních komunikacích, ve znění pozdějších předpisů - Bez připomínek	Nevyžaduje žádná opatření  Nevyžaduje žádná opatření

c) Stanovisko dle zákona č. 289/1995 Sb., o lesích a o změně a doplnění některých zákonů (lesní zákon), ve znění pozdějších předpisů - Bez připomínek	Nevyžaduje žádná opatření
d) Stanovisko dle zákona č.254/2001 Sb., o vodách a změně některých zákonů (vodní zákon), ve znění pozdějších předpisů - Bez připomínek	Nevyžaduje žádná opatření
e) Stanovisko dle zákona č. 185/2001 Sb., o odpadech a o změně některých dalších zákonů, ve znění pozdějších předpisů - Bez připomínek	Nevyžaduje žádná opatření
f) Stanovisko dle zákona č. 114/1992 Sb., o ochraně přírody a krajiny, ve znění pozdějších předpisů - Bez připomínek	Nevyžaduje žádná opatření
g) Stanovisko dle zákona č. 100/2001 Sb., o posuzování vlivů na životní prostředí a o změně některých souvisejících zákonů (zákon o posuzování vlivů na životní prostředí), ve znění pozdějších předpisů - Bez připomínek	Nevyžaduje žádná opatření
h) Stanovisko dle zákona č. 201/2012 Sb., o ochraně ovzduší - Bez připomínek	Nevyžaduje žádná opatření
i) Stanovisko dle zákona č. 59/2006 Sb., o prevenci závažných havárií způsobených vybranými nebezpečnými chemickými látkami a chemickými přípravky a o změně zákona č. 258/2000 Sb., o ochraně veřejného zdraví a o změně některých souvisejících zákonů, ve znění pozdějších předpisů, a zákona č. 320/2002 Sb., o změně a zrušení některých zákonů v souvislosti s ukončením činnosti okresních úřadů, ve znění pozdějších předpisů (zákon o prevenci závažných havárií) - Bez připomínek	Nevyžaduje žádná opatření
j) Stanovisko dle zákona č. 334/1992 Sb., o ochraně zemědělského půdního fondu, ve znění pozdějších předpisů - Nesouhlasí s návrhem plochy 1/Z10, který je situovaný do doposud neurbanizovaného území. K ostatním požadavkům návrhu bez výhrad.	Bude respektováno.
<b>Městský úřad Třinec</b> 01654/2013/SŘaÚP/KS/Ste – koordinované stanovisko a) Stanovisko dle zákona č. 334/1992 Sb., o ochraně zemědělského půdního fondu, v platném znění - Bez připomínek b) Stanovisko dle zákona č. 254/2001 Sb., o vodách a o změně některých zákonů (vodní zákon), ve znění pozdějších předpisů - Bez připomínek c) Stanovisko dle zákona č. 114/1992 Sb., o ochraně přírody a krajiny, ve znění pozdějších předpisů - Nesouhlas se změnou č. 1/3 (1/Z16), 1/9 (1/Z7), 1/11 (1/Z12), 1/14 (1/Z1), 1/16 (1/Z13) zejména z důvodu nezpracování podmínek orgánu ochrany přírody k zadání změny č.1 ÚP Nýdek, které měly chránit krajinný ráz dle §12 zákona. Další požadavky se	Nevyžaduje žádná opatření  Nevyžaduje žádná opatření  Na základě dohodovacího jednání byly požadavky upraveny, tyto pak následně zapracovány do návrhu ÚP

<p><i>týkaly ochrany dřevin rostoucích mimo les a ochrany významného krajinného prvku dle § 7 zákona.</i></p> <p><b>d) Stanovisko dle zákona č. 289/1992S Sb., o lesích a o změně a doplnění některých zákonů (lesní zákon)</b></p> <ul style="list-style-type: none"> <li>- U požadavků 1/3 (1/Z16), 1/11 (1/Z12) a změna na pozemku parc.č. 1782/3 – návrh upravit tak, aby hranice záměru byly nejbližší 30m od okraje lesa.</li> <li>- Požadavek aktualizace mapových podkladů</li> </ul> <p><b>e) Stanovisko dle zákona č. 185/2001 Sb., o odpadech a o změně některých zákonů</b></p> <ul style="list-style-type: none"> <li>- Bez připomínek</li> </ul> <p><b>f) Stanovisko dle zákona č. 86/2002 Sb., o ochraně ovzduší a o změně některých dalších zákonů, ve znění pozdějších předpisů</b></p> <ul style="list-style-type: none"> <li>- Bez připomínek</li> </ul>	<p><i>Bude respektováno</i></p> <p><i>Bude respektováno</i></p> <p><i>Nevyžaduje žádná opatření</i></p> <p><i>Nevyžaduje žádná opatření</i></p>
---	---

Připomínky sousedních obcí ani veřejnosti nebyly podány.

<b>VYHODNOCENÍ VEŘEJNÉHO JEDNÁNÍ O NÁVRHU ÚZEMNÍHO PLÁNU OBCE NÝDEK - ZMĚNA Č.1 DLE § 52 STAVEBNÍHO ZÁKONA</b>	
<p>K veřejnému projednání nebyly podány žádné připomínky ani námítky dotčených osob. V průběhu této fáze některé dotčené orgány uplatnily stanoviska, která byla prakticky totožná se stanovisky uplatněnými v přechodných fázích a byla již zohledněna. Zde je pro úplnost jejich přehled.</p>	
<p><b>Dotčený orgán</b></p> <p>Číslo jednací stanoviska</p> <p><i>Stručný obsah stanoviska</i></p>	<p><b>Vyhodnocení</b></p>
<p><b>Státní pozemkový úřad</b></p> <p>SPU 342826/2013</p> <p><i>Bez připomínek</i></p>	<p><i>Nevyžaduje žádná opatření</i></p>
<p><b>Krajská hygienická stanice Moravskoslezského kraje se sídlem v Ostravě</b></p> <p>KHSMS 27026/2013/FM/HOK</p> <p><i>Bez připomínek</i></p>	<p><i>Nevyžaduje žádná opatření</i></p>
<p><b>Ministerstvo životního prostředí, odbor výkonu státní správy IX</b></p> <p><b>1165/580/13,46777/ENV;000383/A-10</b></p> <p><i>Požadují zakreslit poddolovaná území dle „Mapy poddolovaných území“ ČGS z února 2012</i></p>	<p><i>Respektováno</i></p>
<p><b>Městský úřad Třinec</b></p> <p>41434/2013/SŘaÚP/Ste – koordinované stanovisko</p> <p><b>a) Stanovisko dle zákona č. 334/1992 Sb., o ochraně zemědělského půdního fondu, v platném znění</b></p>	<p><i>Nevyžaduje žádná opatření</i></p>

<ul style="list-style-type: none"> <li>- <i>Bez připomínek</i></li> <li><b>b) Stanovisko dle zákona č. 254/2001 Sb., o vodách a o změně některých zákonů, ve znění pozdějších předpisů</b></li> <li>- <i>Bez připomínek</i></li> <li><b>c) Stanovisko dle zákona č. 114/1992 Sb., o ochraně přírody a krajiny, ve znění pozdějších předpisů</b></li> <li>- <i>Požadavek zařazení pozemku parc.č. 1782/2 a 1782/3 do zóny BR</i></li> <li><b>d) Stanovisko dle zákona č. 289/1995 Sb., o lesích, a o změně a doplnění některých zákonů</b></li> <li>- <i>Bez připomínek</i></li> <li><b>e) Stanovisko dle zákona č. 185/2001 Sb., o odpadech a o změně některých dalších zákonů, ve znění pozdějších předpisů</b></li> <li>- <i>Bez připomínek</i></li> <li><b>f) Stanovisko dle zákona č. 201/2012 Sb., o ochraně ovzduší v platném znění</b></li> <li>- <i>Bez připomínek</i></li> <li><b>g) Stanovisko dle zákona č. 20/1987 Sb., o státní památkové péči, ve znění pozdějších předpisů</b></li> <li>- <i>Bez připomínek</i></li> <li><b>h) Stanovisko dle zákona č. 13/1997 Sb., o pozemních komunikacích, ve znění pozdějších předpisů</b></li> <li>- <i>Bez připomínek</i></li> </ul>	<p><i>Nevyžaduje žádná opatření</i></p> <p><i>Pozemek byl v dřívějších fázích pořizování ÚP projednán, byl zařazen v zóně BI. Úpravou se nemění jeho funkční využití, jedná se pouze o upřesnění, že se pozemek nachází v zóně s rozptýlenou zástavbou. Nejedná se o podstatnou změnu návrhu ÚP, požadavek bude respektován</i></p> <p><i>Nevyžaduje žádná opatření</i></p> <p><i>Nevyžaduje žádná opatření</i></p> <p><i>Nevyžaduje žádná opatření</i></p> <p><i>Nevyžaduje žádná opatření</i></p> <p><i>Nevyžaduje žádná opatření</i></p> <p><i>Nevyžaduje žádná opatření</i></p>
<p><b>Krajský úřad Moravskoslezského kraje</b></p> <p>ŽPZ/27674/2013/Kuč 327.1 V5 – koordinované stanovisko</p> <ul style="list-style-type: none"> <li><b>k) Stanovisko dle zákona č. 20/1987 sb., o státní památkové péči ve znění pozdějších předpisů</b></li> <li>- <i>Bez připomínek</i></li> <li><b>l) Stanovisko dle zákona č. 13/1997 Sb., o pozemních komunikacích, ve znění pozdějších předpisů</b></li> <li>- <i>Bez připomínek</i></li> <li><b>m) Stanovisko dle zákona č. 289/1995 Sb., o lesích a o změně a doplnění některých zákonů (lesní zákon), ve znění pozdějších předpisů</b></li> <li>- <i>Bez připomínek</i></li> <li><b>n) Stanovisko dle zákona č. 254/2001 Sb., o vodách a změně některých zákonů (vodní zákon), ve znění pozdějších předpisů</b></li> <li>- <i>Bez připomínek</i></li> <li><b>o) Stanovisko dle zákona č. 185/2001 Sb., o odpadech a o změně některých dalších zákonů, ve znění pozdějších předpisů</b></li> <li>- <i>Bez připomínek</i></li> </ul>	<p><i>Nevyžaduje žádná opatření</i></p> <p><i>Nevyžaduje žádná opatření</i></p> <p><i>Nevyžaduje žádná opatření</i></p> <p><i>Nevyžaduje žádná opatření</i></p> <p><i>Nevyžaduje žádná opatření</i></p> <p><i>Nevyžaduje žádná opatření</i></p>

<p>p) Stanovisko dle zákona č. 114/1992 Sb., o ochraně přírody a krajiny, ve znění pozdějších předpisů</p> <p>- Požadavek na opravu legendy</p>	<p><i>Nejedná se o podstatnou úpravu návrhu ÚP, dle upozornění bude zapracováno</i></p>
<p>q) Stanovisko dle zákona č. 201/2012 Sb., o ochraně ovzduší</p> <p>- Bez připomínek</p>	<p><i>Nevyžaduje žádná opatření</i></p>
<p>r) Stanovisko dle zákona č. 59/2006 Sb., o prevenci závažných havárií způsobených vybranými nebezpečnými chemickými látkami a chemickými přípravky a o změně zákona č. 258/2000 Sb., o ochraně veřejného zdraví a o změně některých souvisejících zákonů, ve znění pozdějších předpisů, a zákona č. 320/2002 Sb., o změně a zrušení některých zákonů v souvislosti s ukončením činnosti okresních úřadů, ve znění pozdějších předpisů (zákon o prevenci závažných havárií)</p> <p>- Bez připomínek</p>	<p><i>Nevyžaduje žádná opatření</i></p>
<p>s) Stanovisko dle zákona č. 334/1992 Sb., o ochraně zemědělského půdního fondu, ve znění pozdějších předpisů</p> <p>- Bez připomínek</p>	<p><i>Nevyžaduje žádná opatření</i></p>

Na základě posouzení souladu návrhu ÚP obce Nýdek změn č.1 s požadavky zvláštních právních předpisů a se stanovisky dotčených orgánů podle zvláštních právních předpisů pořizovatel neshledal takové nedostatky, které by neumožňovaly vydat Územní plán obce Nýdek – změna č. 1.

#### II.A.g) ZPRÁVA O VYHODNOCENÍ VLIVŮ NA UDRŽITELNÝ ROZVOJ ÚZEMÍ OBSAHUJÍCÍ ZÁKLADNÍ INFORMACE O VÝSLEDKÁCH TOHOTO VYHODNOCENÍ VČETNĚ VÝSLEDKŮ VYHODNOCENÍ VLIVŮ NA ŽIVOTNÍ PROSTŘEDÍ

Vzhledem k tomu, že návrhy obsažené v Návrhu zadání změny č. 1 Územního plánu Nýdek neobsahovaly záměry, které by bylo nutno posuzovat z hlediska vlivů na životní prostředí dle zákona č. 100/2001 Sb., o posuzování vlivů na životní prostředí ve znění pozdějších předpisů, nebyl tento požadavek uplatňován.

#### II.A.h) STANOVISKO KRAJSKÉHO ÚŘADU PODLE § 50 ODS. 5 K NÁVRHU KONCEPCE PODLE §10g ZÁKONA O POSUZOVÁNÍ VLIVŮ NA ŽIVOTNÍ PROSTŘEDÍ

Na základě stanoviska Krajského úřadu Moravskoslezského kraje, ve kterém bylo konstatováno, že není nezbytné a účelné komplexně posuzovat změnu č. 1 územního plánu obce Nýdek podle § 10i zákona č. 100/2001 Sb., o posuzování vlivů na životní prostředí a o změně některých souvisejících zákonů. Zároveň bylo konstatováno, že ve správním území obce Nýdek se nenachází žádná evropsky významná lokalita ani ptačí oblast a z návrhu zadání územního plánu bylo zřejmé, že nebude působit ani dálkově na tyto lokality. Na základě tohoto krajský úřad vyloučil možnost negativního ovlivnění předmětu ochrany a celistvosti evropsky významných lokalit a ptačích oblastí. S ohledem na výše uvedené skutečnosti nebylo požadováno ani vyhodnocení vlivů na udržitelný rozvoj území.

#### II.A.i) SDĚLENÍ, JAK BYLO STANOVISKO PODLE § 50 ODS. 5 ZOHLEDNĚNO, S UVEDENÍM ZÁVAŽNÝCH DŮVODŮ, POKUD NĚKTERÉ POŽADAVKY NEBO PODMÍNKY ZOHLEDNĚNY NEBYLY

Stanovisko podle § 50 odst. 5 stavebního zákona nebylo vydáno.

#### II.A.j) KOMPLEXNÍ ZDŮVODNĚNÍ PŘIJATÉHO ŘEŠENÍ A VYBRANÉ VARIANTY, VČETNĚ VYHODNOCENÍ PŘEDPOKLÁDANÝCH DŮSLEDKŮ TOHOTO ŘEŠENÍ, ZEJMÉNA VE VZTAHU K ROZBORU UDRŽITELNÉHO ROZVOJE ÚZEMÍ

*Komplexní zdůvodnění přijatého řešení a vybrané varianty, včetně vyhodnocení předpokládaných důsledků tohoto řešení, zejména ve vztahu k rozboru udržitelného rozvoje území, je v popsáno v kapitolách II.A.d) až II.A.i), a v rámci Změny č. 1 ÚP Nýdek jsou navrženy úpravy v kapitolách odůvodnění původního ÚP Nýdek:*

#### II.A.d) PŘÍRODNÍ, DEMOGRAFICKÉ PODMÍNKY, KULTURNÍ A URBANISTICKÉ HODNOTY ÚZEMÍ, LIMITY VYUŽITÍ ÚZEMÍ

*v podkapitole:*

##### d1) CHARAKTERISTIKA ŘEŠENÉHO ÚZEMÍ Z HLEDISKA PŘÍRODNÍCH PODMÍNEK

*v oddíle:*

##### a) Geomorfologie a geologie

*jejíž text se na konci doplňuje o nový odstavec:*

Na území obce se nacházejí nebo do něj zasahují poddolovaná území:

Název	Surovina	Rozsah	Projevy	Rok poslední revize
Nýdek 1	rudy	ojedinělé dílo	haldy, propadliny	2005
Nýdek 2-Ostrý	rudy	ojedinělé dílo	haldy	1988
Vendryně	rudy	ojedinělé dílo	haldy	1988

*Text podkapitoly:*

##### d3) SOCIODEMOGRAFICKÉ PODMÍNKY

*se ruší a nahrazuje novým aktuálním textem, obsahujícím odůvodnění potřeby nových zastavitelných ploch:*

##### a) Obyvatelstvo, zaměstnanost

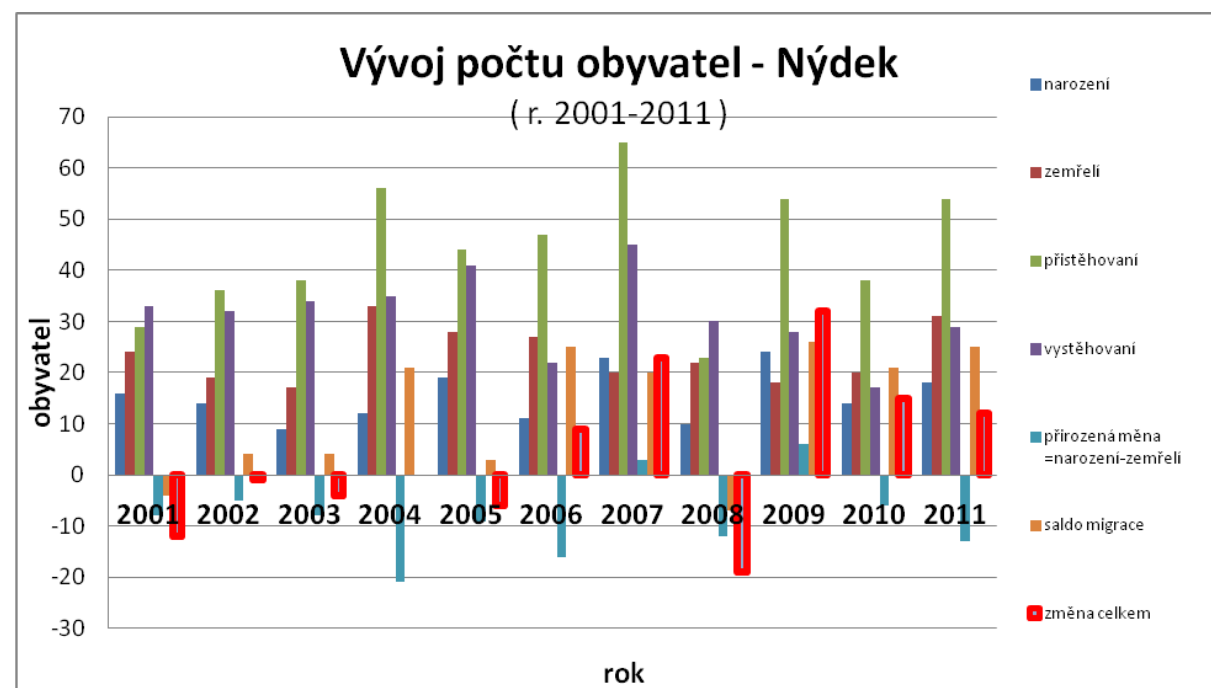
Demografická prognóza vývoje počtu obyvatel v platném územním plánu vycházela z údajů k 1. 1. 2008, kdy obec měla 1960 obyvatel. V závěru analýzy demografických podmínek území bylo prognózováno: „Další vývoj počtu obyvatel počtu obyvatel bude s ohledem na vlastní podmínky území (nabídka atraktivního bydlení a rekreace) příznivý, počet obyvatel bude mírně stoupat na cca 2000 obyvatel v období 2015 - 2020.

Podle nejnovějších údajů (ČSÚ – Českého statistického úřadu) bylo v obci **na začátku r. 2012 v obci 1989 bydlících obyvatel, podle výsledků sčítání k 26. 3. 2011 - 1990 obyvatel**. Skutečný nárůst počtu obyvatel je tedy mírně rychlejší než předpokládal územní plán – průměrný přírůstek po r. 2001 je cca 4 obyvatele ročně, s výraznou proměnlivostí v jednotlivých letech (viz. graf ).

Skutečný vývoj v posledních letech dokumentuje následující graf a tabulka:

**Tab. Vývoj počtu obyvatel po r. 2001 v řešeném území (zdroj: ČSÚ)**

rok	stav 1.1.	narození	zemřelí	přistěhovaní	vystěhovaní	přirozená měna	saldo migrace	změna celkem
2001	1 951	16	24	29	33	-8	-4	-12
2002	1 939	14	19	36	32	-5	4	-1
2003	1 938	9	17	38	34	-8	4	-4
2004	1 934	12	33	56	35	-21	21	-
2005	1 934	19	28	44	41	-9	3	-6
2006	1 928	11	27	47	22	-16	25	9
2007	1 937	23	20	65	45	3	20	23
2008	1 960	10	22	23	30	-12	-7	-19
2009	1 941	24	18	54	28	6	26	32
2010	1 973	14	20	38	17	-6	21	15
Oprava s ohledem na výsledky sčítání 2011								
2011	1 977	18	31	54	29	-13	25	12
2012	1 989							
<b>Průměr 2001-2011</b>		15	24	44	31	-9	13	4



Vývoj počtu obyvatel v řešeném území je možné z hlediska obecných demografických podmínek (pokles počtu obyvatel v některých regionech a v Moravskoslezském kraji jako celku), především pak ve městech, považovat za příznivý. Faktorem zásadně ovlivňujícím vývoj počtu obyvatel po r. 2001 je kladné saldo migrace, odrážející zájem o bydlení v obci, a to zejména z blízkých měst, především Třince.

Zásadním regionálním faktorem příznivějšího výhledu do budoucna jsou hospodářské podmínky území. Zejména úspěšný rozvoj průmyslových zón (Třinec, včetně vzdálenějších Třanovic a Nošovic), ale i fungování

tradičních dominantních zdrojů zaměstnanosti se promítly do mírně podprůměrné úrovně nezaměstnanosti v obci i regionu Třinecka.

**Tab. Ekonomická aktivita obyvatel a nezaměstnanost - srovnání s ČR**

(zdroj: ČSÚ, SLDB 2011 – podle obvyklého bydliště, vlastní výpočty)

		Celkem	Ekonomicky aktivní celkem	Ekonomicky aktivní - zaměstnaní	Nezaměstnanost
<b>Nýdek</b>	<b>Počet</b>	<b>1 990</b>	<b>894</b>	<b>814</b>	<b>80</b>
	<b>%</b>	<b>100%</b>	<b>44,9%</b>	<b>40,9%</b>	<b>8,95%</b>
Moravskoslezský kraj	Počet	1 205 833	575 689	504 301	71 388
	%	100%	47,7%	41,8%	12,4%
ČR	Počet	10 436 560	5 080 573	4 580 714	499 859
		100%	48,7%	43,9%	9,8%

Po aktualizaci stávajících demografických podmínek a přehodnocení demografické prognózy je možné konstatovat, že vývoj do roku 2020-2025 bude zřejmě mírně příznivější, než bylo v územním plánu uvažováno – při předpokladu, že dosavadní trend předchozích let bude pokračovat, vzroste počet obyvatel k r. 2020 na cca 2050 obyvatel. V běžném 15-letém horizontu územního plánu, tedy cca do roku 2025 pak obec dosáhne až 2100 obyvatel. Z tohoto 15-letého výhledu je také nezbytné posuzovat současný stav nabídky ploch.

#### b) Bydlení a bytová výstavba

Podle definitivních výsledků sčítání lidu domů a bytů z roku 2011 (ČSÚ) bylo v řešeném území 598 obydlených bytů (na základě metodicky nově definovaného obvyklého bydlení ve sčítání 2011). Podle trvalého bydliště pak 609 obydlených bytů (předběžné výsledky).

**Tab. Bydlení v řešeném území - včetně širšího srovnání**

(zdroj: ČSÚ, SLDB 2011 – podle obvyklého bydliště, vlastní výpočty)

		Obyvatel celkem	Obydlené domy	Obydlené byty	zalidněnost bytů	bytů/dům
<b>Nýdek</b>	<b>Počet</b>	<b>1990</b>	<b>459</b>	<b>598</b>	<b>3,33</b>	<b>1,30</b>
Moravskoslezský kraj	Počet	1205833	175601	480158	2,51	2,73
ČR	Počet	10436560	1800084	4104735	2,54	2,28

**Tab. Bytový fond (ČSÚ, SLDB, r. 2001)**

	Byty celkem	Trvale obydlené			Neobydlené byty		
		celkem	v bytových domech	v rodinných domech	celkem	%	k rekreaci
Česká republika	4 366 293	3 827 678	2 160 730	1 632 131	538 615	12,3%	175 225
okr. Frýdek-Místek	88 297	79 383	36 174	42 740	8 914	10,1%	2 545
řešené území	736	608	61	543	128	17,4%	87

Definitivní výsledky z roku 2001 uváděly téměř stejný počet obydlených bytů – 608. Pokud vezmeme v úvahu skutečnost, že v obci bylo v období 2001-2010 dokončeno 27 bytů (podle ČSÚ) pak čistý přírůstek 1

obydleného bytu je nevěrohodný. Podobně nevěrohodná je i velmi vysoká zalidněnost bytů v obci a její růst, zatímco obecným dlouhodobým trendem je pokles. **Všechny tyto skutečnosti svědčí o specifickém fungování systému bydlení v obci**, kde stále významnější podíl má druhé bydlení, jehož rozhodující část tvoří rekreační bydlení.

**Tab. Nová bytová výstavba v obci Nýdek v posledních letech** (zdroj: ČSÚ)

rok	2001	2002	2003	2004	2005	2006	2007	2008	2009	2010	2011
dokončené byty	2	2	3	5	2	2	3	0	5	3	5

Pokud je použito údajů registru sčítacích obvodů (ČSÚ) a budov pak je v Nýdku vykazován počet 800 bytů (bez rozlišení obydlivosti). Pokud jej tedy srovnáme s údajem ze SLDB 2001 – celkem 736 obydlivých a „neobydlivých“ bytů, pak je nárůst mnohem větší než by odpovídalo bytové výstavbě 2001-2010. Podobné nesrovnalosti v úplných bilancích bydlení se vyskytují poměrně často.

Nesrovnalosti evidence bytů pramení:

- Z deklarativnosti údajů ze sčítání, přitom obyvatelé, zejména u rodinných domů mají tendenci deklarovat méně bytů, než ve skutečnosti v rodinném domě je. Zejména v posledních letech je stále častější nehlášení se k bydlišti z důvodů exekučních, sociálních apod. což zkresluje evidenci podle trvalého i obvyklého bydliště.
- Z dlouhodobých problémů evidence bytů, viz **Český statistický úřad provedl na přelomu let 2001 a 2002 výběrové šetření o pohybu bytového fondu mezi sčítáními v letech 1991 a 2001, protože zjištěný přírůstek bytů byl za celou ČR vyšší než bytová výstavba** ([http://notes3.czso.cz/csu/2002edicniplan.nsf/o/41n1-02-2001-ii\\_pristupky\\_bytu\\_v\\_období\\_1991\\_az\\_2001](http://notes3.czso.cz/csu/2002edicniplan.nsf/o/41n1-02-2001-ii_pristupky_bytu_v_období_1991_az_2001)).

Do výběru byly zařazeny obce, v nichž došlo k relativně největšímu přírůstku bytů oproti minulému sčítání (v těchto obcích bylo sečteno 1,3 % celkového počtu bytů v ČR). V každé vybrané obci byly výsledky sčítání 1991 porovnány s výsledky v roce 2001 a u všech zjištěných rozdílů v počtu a obydlivosti bytů byla zjištěna i příčina tohoto rozdílu. Ani tato skutečnost nevedla k adekvátním úpravám evidence bydlení, bytů v ČR.

Pomineme-li obecné příčiny nesrovnalostí evidence bytů, pak je patrné, že v systému bydlení obce Nýdek hraje velmi významnou roli mnohdy opomíjené druhé bydlení, se kterým uvažoval i minulý územní plán. Odhad 975 jednotek bydlení (625 obydlivých bytů a 350 jednotek druhého bydlení) odpovídal v r. 2008 realitě, úplné bilanci bydlení v řešeném území. Současný stav je cca 1010 jednotek bydlení (ne všechny splňují definici bytů), z čehož je fakticky obydlivých cca 650, více než bylo deklarováno ve sčítání 2011.

Územní plán, vycházel při stanovení potřeby bytů k r. 2015-2020 z dlouhodobého předchozího vývoje, **očekával k r. 2020 realizaci 50 nových bytů, cca 40 v nových RD 40 (z toho cca 15 RD pro přírůstek počtu obyvatel)**, zbývající počet pak jako náhradu za odpad bytů a pro potřeby snižování velikosti cenových domácností.

Z vývoje posledních let však vyplývá, že **tento odhad byl spíše konzervativní - podhodnocený a že pro přírůstek počtu obyvatel bude potřeba větší počet bytů, podobně i odpad – převod na druhé bydlení bude stále významnou položkou ve specifických podmínkách obce**. Těmto převodům nelze reálně nijak zabránit ani u nové bytové výstavby, velmi omezeně a formálně může pomoci vyšší zdanění nemovitostí u rekreačních objektů. Tento proces probíhá u všech obcí s vyšší, zejména rekreační atraktivitou bydlení.

Podíl bytů, který je možné získat bez nároku na nové plochy vymezené územním plánem (nástavby, přístavby, změny využití budov, stavby v zahradách, prolukách v zástavbě apod.) dlouhodobě klesá, jde spíše o ojedinělé případy vázané na příbuzenské a sousedské vazby.

Z přepočtu potřeby bytů na nový odhad přírůstku počtu obyvatel tedy vyplývá potřeba dalších cca 75 RD (z toho cca 30-40 pro přírůstek počtu obyvatel). Při doporučeném převisu ploch 50-70 % a průměrné velikosti pozemku 2000 m<sup>2</sup> to představuje **potřebu vymezení zastavitelných ploch 22-26 ha, což odpovídá platnému územnímu plánu i po provedení změny č. 1**.

V územním plánu z r. 2009 bylo vymezeno 15,89 ha zastavitelných ploch pro bydlení 14,01 ha ploch přestavby a dostavby v rámci zastavěného území (tyto plochy jsou mnohem problematičtěji disponibilní). Od vydání ÚP bylo zastavěno 3,93 ha zastavitelných ploch pro bydlení (včetně dostaveb v rámci zast. území). V rámci Změny č. 1 navrženo 2,78 ha zastavitelných ploch a 0,68 ha ploch přestavby a dostavby v rámci

zastavěného území pro bydlení. Od doby vydání ÚP Nýdek bylo celkem realizováno 2,65 ha návrhových ploch (zastavitelných ploch a ploch přestavby (dostavby v rámci zastavěného území).

Při odhadu reálné potřeby nových ploch pro obytnou výstavbu v řešeném území je potřeba vzít v úvahu i tyto faktory:

- Z pohledu ČR, ale i atraktivnějších území kraje jsou tržní ceny stavebních pozemků v Nýdku průměrné, poptávka tlačí ceny nahoru. Územní plán by z tohoto pohledu neměl být „úzkým“ místem rozvoje obce a měl by tedy obsahovat větší převis nabídky zastavitelných ploch než je obvyklé v jiných obcích.
- Úroveň daně z nemovitostí je všeobecně nízká, neexistuje výraznější tlak na prodej nemovitostí a zejména pozemků, které jsou v současnosti považovány za dobrou investici, nejsou však nabízeny k prodeji a slouží vlastníkům jako jakási finanční jistota do budoucna.
- V obci existuje silná tradice držby pozemků v rozptýlené zástavbě, která je prodávána spíše rodinným příslušníkům, známým, sousedům.
- S ohledem na atraktivní příměstskou polohu Nýdku zejména vzhledem k Třinci lze předpokládat zájem o novou výstavbu rodinných domů nejen z vlastní obce, ale i ze širšího okolí, které mají mnohdy omezenou nabídku ploch na vlastním území. Tento zájem však nelze zcela přesně odhadnout, protože se vyvíjí v závislosti na celkové ekonomické situaci, vývoji zaměstnanosti, dostupnosti stavebních pozemků apod.

*V kapitole:*

#### II.A.i) NÁVRH ÚZEMNÍHO SYSTÉMU EKOLOGICKÉ STABILITY

*se původní text ruší a nahrazuje novým textem, který je upraven v souvislosti se zpracováním koncepce ÚSES obsažené v ZÚR Moravskoslezského kraje:*

Cílem ÚSES je zajistit přetrvání původních přirozených skupin organismů v jejich typických (reprezentativních) stanovištích a v podmínkách kulturní krajiny. Realizace tohoto systému má zajistit trvalou existenci a reprodukci typických původních nebo přírodě blízkých společenstev, která jsou schopna bez výrazného přísunu energie člověkem zachovávat svůj stav v podmínkách rušivých vlivů civilizace a po narušení se vracet ke svému původnímu stavu. Tuto funkci má zajistit ÚSES sítí ekologicky významných částí krajiny, které jsou účelně rozmístěny na základě funkčních a prostorových podmínek a reprezentací pro krajinu typických stanovišť formou biocenter o daných velikostních a kvalitativních parametrech, propojených navzájem prostřednictvím biokoridorů. Ty mají také stanoveny velikostní a kvalitativní parametry. Vzájemné propojení dává obecné podmínky pro migraci organismů v podobných životních podmínkách. Obdobné přírodní podmínky jsou rozlišeny skupinami typů geobiocénů (STG).

Územní systém ekologické stability má základní prvky:

*Biocentrum* je část krajiny, která svou velikostí a stavem ekologických podmínek umožňuje dlouhodobou (co možná trvalou) existenci druhů nebo společenstev původních druhů planě rostoucích rostlin a volně žijících živočichů a jejich genových zdrojů.

*Biokoridor* je část krajiny, která propojuje mezi sebou biocentra způsobem umožňujícím migraci organismů, i když pro jejich rozhodující část nemusí poskytovat trvalé existenční podmínky. Pod pojmem „migrace“ se zahrnuje nejen pohyb živočišných jedinců, pohyb rostlinných orgánů schopných vyrůst v novou rostlinu, ale i o výměnu genetické informace v rámci populace, o přenos pylu, živočišných zárodků apod.

*Interakční prvek* rozlohou ani tvarem nedefinovaný vegetační prvek v krajině, většinou menší rozlohy, který doplňuje základní prvky ÚSES - biocentra a biokoridory - a posiluje jejich funkci. Jedná se o remízky, břehové porosty, keřové porosty na mezích, podél železničních tratí a naspů apod. V územním plánu se jedná o plochy vymezené většinou jako plochy smíšené nezastavěného území (SN).

*Hierarchické členění ÚSES*. Podle významu skladebných prvků (biocentra a biokoridorů) se dělí ÚSES na nadregionální, regionální a lokální. Součástí nižší hierarchické úrovně se přitom v daném území stávají všechny skladebné prvky hierarchické úrovně vyšší, a to jako jejich opěrné body a výchozí linie.

**i1) Velikosti skladebných součástí ÚSES**

Podmínky minimalizace skladebných částí ÚSES byly zohledněny při zpracování do územního plánu jen částečně. V plochách pro skladebné části ÚSES v místech, kde neexistují vhodné porosty a společenstva pro zajištění funkcí biokoridoru nebo biocentra bylo vymezení provedeno tak, aby se s ohledem na účelné členění krajiny blížilo k minimálním parametrům, to je mírně větší než je minimum s přihlédnutím k aktuálnímu členění pozemků a krajinářský vhodnému a účelnému vymezení.

Výrazně větší výměry biocenter a šířky biokoridorů jsou navrženy v lesích (snadnější upřesnění v lesních hospodářských plánech, lesních hospodářských osnovách) a v území s vhodnými porosty a společenstvy (např. břehové porosty toků, menší dřevinné porosty v cecích zemědělských půd, luční ekosystémy).

Parametry navrženého ÚSES

**- lesní společenstva:**

- lokální biokoridor - maximální délka je 2 000 m a minimální šířka 15 m, možnost přerušení je 15 m;
- lokální biocentrum - minimální výměra 3 ha tak, aby plocha s pravým lesním prostředím byla 1 ha (šířka ekotonu je asi 40 m);
- regionální biokoridor jednoduchý – minimální šířka je 40 metrů, maximální délka mezi nejbližšími biocentry je 700 m; regionální biokoridor složený - (délka trasy mezi regionálními biocentry)- maximálně 8 000 m;
- regionální biocentrum – minimální velikost ve 4. vegetačním stupni je 20 ha (na oligotrofních stanovištích 15 ha), při holosečném hospodaření nutno počítat s dvojnásobnou velikostí; v 5. vegetačním stupni 25 ha (na oligotrofních stanovištích 20 ha) při holosečném hospodaření nutno počítat s minimální dvojnásobnou velikostí.

Další upřesnění systému bude provedeno při zpracování ÚSES do lesního hospodářského plánu (LHP) nebo osnov. Prvky územního systému ekologické stability by v lesích měly být ve fázi projektu (vypracování LHP nebo lesní hospodářské osnovy) vymezeny hranicemi trvalého rozdělení lesa, popř. parcelami nebo jinými liniemi, podél nichž lze trvalé rozdělení lesa vést.

Celková hustota sítě ÚSES při zpracování do územního plánu nebyla revidována – revizi reprezentativnosti lze provést v rámci prací orientovaných na biogeografické členění území (bioregiony a biochory), nikoliv v rámci územně plánovací dokumentace obce, která je omezena administrativními hranicemi obce.

**i2) Hospodaření na území vymezeném pro ÚSES**

Cílovými lesními porosty ÚSES by měly být bučiny ve 4. vegetačním stupni a jedlové bučiny v 5. v. s., v menším rozsahu pak jedlosmrkové bučiny, jasanové olšiny a javořiny. Jde o území ovlivněná hospodařením člověka, a proto je přesnější určení klimaxových dřevin v daných podmínkách složité. K realizaci ÚSES proto doporučujeme použít širší dřevinnou skladbu specifikovanou detailněji v projektech ÚSES podle druhového složení porostů a půdních map. V lesních prvcích ÚSES by ve vymezených porostech mělo být preferováno minimálně podrostní hospodaření nebo výběrné hospodářství, při nedostatku zmlazených cílových dřevin tyto dřeviny uměle vnášet. Obmýtlí a obnovní dobu je možno ponechat beze změny, zvýšit by se mělo zastoupení cílových dřevin tak, aby v průměru bylo dosaženo zastoupení minimálně 50 %, tzn., aby porosty tvořící biokoridor byly hodnoceny stupněm ekologické stability 4. Pro lokální biocentra vymezená na lesní půdě by mělo platit, že u jedlobukových porostů by měl být dodržován požadavek podrostního hospodaření s předem uvedenými prvky pro umělé zalesnění chybějícími dřevinami přirozené druhové skladby, především tedy buku jako hlavní dřeviny a dále přimíšeně a vtroušeně klenu a modřínu. Stávající smrkové porosty obnovovat holosečně, popřípadě rovněž podrostně. U porostů, které nejsou kvalitní a u nichž není žádoucí další zmlazení, uvažovat i o případném snížení obmýtlí o 10 let. Při clonné obnově smrkových porostů by do čistých náletů měl být uměle vnášen buk, popř. ostatní cílové listnáče zejména jako dřeviny zpevňující a meliorační, ale jen autochtonní. Ideálním cílem hospodaření v porostech tvořících lokální biocentra je les s druhovou a věkovou skladbou blízkou přirozené.

Při zakládání prvků ÚSES na orné nebo jiné nezalesněné půdě je nutno využít ve velké míře meliorační dřeviny – keře a stromy. Při přeměnách druhové skladby v biocentrech a biokoridorech by mělo platit, že sazenice mají být nejen odpovídající druhové skladby, ale i místní proveniencie a z odpovídajícího ekotopu. Hospodaření v lesních biokoridorech navržených mimo lesní půdu a v břehových porostech podél toků

je dáno především jejich malou šířkou, a proto je zde nutné počítat s obnovou pouze přirozenou, popř. jednotlivým nebo skupinovým výběrem.

Na plochách chybějících biocenter a biokoridorů je nutno zabezpečit takové hospodaření, které by nezhoršilo stávající stav, tzn., že na pozemcích vymezených pro ÚSES nelze např. budovat trvalé stavby, trvalé travní porosty měnit na ornou půdu, odstraňovat nárosty nebo jednotlivé stromy apod. Přípustné jsou pouze ty hospodářské zásahy, mající ve svém důsledku ekologicky přirozené zlepšení stávajícího stavu (např. zatravnění orné půdy, výsadba břehových porostů, zalesnění).

Hospodaření v lesních biokoridorech navržených mimo lesní půdu a v břehových porostech podél toků je dáno především jejich malou šířkou, a proto je zde nutné počítat s obnovou pouze přirozenou, popř. jednotlivým nebo skupinovým výběrem.

Pro realizaci chybějících částí a změnu ve stávajících částech ÚSES nebyl dosud jasně stanoven finanční postup a státní dotace na realizaci ÚSES. I z těchto důvodů má být respektována minimalizace na rozsah biocenter a biokoridorů.

Základem systému ekologické stability jsou biocentra a biokoridory charakteru lesních porostů a lesních pásů.

V plochách, které jsou v dosahu proudící vody při povodních a tam, kde hustý porost může zhoršovat rozliv vody nežádoucím směrem zakládat a udržovat lesní porosty jako velmi řídké (ve srovnání s hospodářským lesem) a podél břehů toků vegetační doprovod navrhovat jako mezernaté pruhy a to zejména v místech, kde se předpokládá větší hromadění vodou unášeného dřeva.

**i3) Zhodnocení podkladů použitých pro zpracování územního systému ekologické stability:**

Celkový návrh vymezení ÚSES do územního plánu vychází z územně analytických podkladů – nazuje na ÚSES okolních obcí kraje Moravskoslezského.

**i4) Koncepce návrhu územního systému ekologické stability krajiny**

V území obce jsou části pěti biochor 4. v. s. a tří biochor 5. v. s. Při zpracování podkladů dosavadních vymezení ÚSES v území jsme neprováděli zásadní změny ve vymezení ÚSES, došlo k menším změnám ve vedení biokoridorů a hranic biocenter dle aktuálních podmínek území. Minimalizace celkového množství skladebných částí ÚSES je vhodné provést v rámci zpracování většího rozsahu území, které bude zahrnovat ucelený bioregion nebo jeho přibližně homogenní část. skladebné části ÚSES v Nýdku reprezentují stanoviště lesních společenstev.

Regionální skladebné části ÚSES v Nýdku (lesní):

- pod vrcholem Malá Čantoryje na předešlý regionální biokoridor navazuje regionální biocentrum **R1 Čantoryje** (č. 113 – v závorkách uvedeno číslování dle ZÚR), zahrnuje NPR Čantoryja
- dále pokračuje regionální biokoridor mezofilní bučinný složený z částí **R2 až R18** (č. 574) k jihu do údolí toku hluchová,
- na něj navazuje regionální biocentrum **R19 Hluchová** (č. 130) vymezené v údolí potoka Hluchová,
- a dále k jihu údolím toku hluchová regionální biokoridor tvořený vloženými lokálními biocentry a jednoduchými regionálními biokoridory a vloženými lokálními biocentry **R20 až R26**, (č. 573), mezofilní bučinný.

Lokální skladebné části ÚSES v Nýdku:

- **lesní - L1 až L4** od západu z území Vendryně do regionálního biocentra **R1 Čantoryje**, dále **L5 až L9** do RBK **574** a pak dále k jihu souběžně s RBK **573** s lokálními biocentry a lokálními biokoridory **L10 až L14**, lokální trasa procházející podél státní hranice s Polskem navazuje do území Návsí, stanoviště středně živná a středně vlhká; při průchodu údolnicemi bohatá živinami a vlhká, jen místy stanoviště ochuzená.
- **lesní – L15,L16+L17 a L18,L19** – propojení lesních stanovišť s RBK **R8 Hluchová** k severozápadu do území Bystřice nad Olší a Hrádku.

## regionální úroveň

Označení prvku	Funkce, funkčnost	STG	Rozměr	Charakter ekotopu	Cílové společenstvo, návrh opatření
regionální biocentrum 113 Čantoryje, mezofilní bučinné, horské					
R1	RBC, funkční	5-6B,BC3 6AB, B3	58,7 ha	komplex lesů, NPR Čantorija	
regionální biokoridor 574 mezofilní bučinný					
R2	RBK, funkční	6AB, B3	710 m	smrkové bučiny	
R3	LBC, funkční	6B3	5,7 ha	smrková bučina	
R4	RBK, funkční	5AB,B3 6AB, B3	635 m	smíšený les	posílení listnáčů a jedle
R5	LBC, funkční	5AB,B3 6AB,B3	6,8 ha	smíšený les s převahou smrku	posílení listnáčů a jedle v porostech smrku
R6	RBK, funkční	5A, AB3	350 m	smíšený les s převahou listnáčů	
R7	LBC funkční	5B3	6,1 ha	smíšený les s převahou listnáčů	
R8	RBK, funkční	5B3	550 m	smíšený les s převahou listnáčů	
R9	LBC, funkční	5B3	3,2 ha	smíšený les	
R10	RBK, funkční	5AB,B3	520 m	smíšené porosty komplexů lesa s převahou listnáčů	
R11	LBC, funkční	5AB,B3	6,5 ha	smíšené porosty komplexů lesa s převahou listnáčů	
R12	RBK, funkční	5AB,B3 5BC4	400 m	smíšené porosty komplexů lesa s převahou listnáčů	
R13	LBC, nefunkční	B3 5C4-5	5,3 ha	převážně smrkové porosty nebo s převahou smrku	změna druhové skladby ve prospěch autochtonních listnáčů a jedle
R14	RBK funkční	5B3	530 m	smíšené porosty s převahou buku	
R15	LBC částečně funkční	5AB,B3	11,6 ha	smíšené porosty s převahou buku, místy smrčiny	
R16	RBK funkční	5B3	500 m	smíšené porosty s převahou buku	
R17	LBC funkční	5B3	4 ha	smíšené porosty s převahou buku	
R18	RBK, funkční	5B3	340 m	smíšené porosty s převahou buku	
regionální biocentrum 130 Hlučová, mezofilní bučinné					
R19	RBC funkční	5AB,B,BC3 5C45	137,9 ha	v komplexech lesů s převahou smrčín	snížení zastoupení smrků v porostech, náhrady smrkových porostů smíšenými jedlobučinami

Označení prvku	Funkce, funkčnost	STG	Rozměr	Charakter ekotopu	Cílové společenstvo, návrh opatření
regionální biokoridor č. 573 , mezofilní bučinný					
R20	RBK, funkční	5AB, B, BC3 5C4,5	700 m	komplex lesa, porosty s převahou smrku, podél údolnice smíšené listnaté porosty, mladé porosty	posílení zastoupení dřevin dle STG
R21	LBC, částečně funkční	5B, BC3	7,2 ha	komplex lesa, porosty s převahou smrku, podél údolnice smíšené listnaté porosty	na svazích posílení zastoupení buku
R22	RBK funkční	5AB, B3	525 m	komplex lesa, smíšené listnaté porosty kolem údolnice toku	
R23	LBC, funkční	5B, BC3 5C4,5	3,7 ha	komplex lesa – převaha smrků, v části bukový porost	posílení zastoupení buku a na vlhkých stanovištích jasanu a javoru
R24	RBK, funkční	5B, BC3 5C4,5	620 m	komplex lesa – převaha smrků, mladý porost	posílení zastoupení buku a na vlhkých stanovištích jasanu a javoru
R25	LBC, existující, částečně funkční	5B, BC3 5C4,5	3,8 ha	komplex lesa – převaha smrků, mladý porost	posílení zastoupení buku a na vlhkých stanovištích jasanu a javoru
R26/Návsí	RBK, funkční	5 B, BC 3	(50 m)	komplex lesa – převaha smrků	posílení zastoupení buku



**lokální úroveň**

- **lesní - L1 a L12** lokální trasa procházející podél statní hranice s Polskem a navazuje na regionální části, od jihu z území Návsi **L1 až L5** do RBK **574**, a pak **L6 až L8** souběžně s RBK **574 a L9 až L12** z regionálního biocentra **R26** k západu do území Vendryně

Označení prvku	Funkce, funkčnost	STG	Rozměr	Charakter ekotopu	Cílové společenstvo, návrh opatření
L1/Vendryně	LBC, funkční	5B3	12,4 ha	smíšené lesy	
L2	LBK, funkční	5B3 5BC3	890 m	převážně smíšené lesy	
L3	LBC, funkční	5B3	8,1 ha	převážně smrkové lesy, místy smíšené s bukem	posílení jedle a smrku
L4	LBK, funkční	5B3 5BC3 5C4	1 780 m	listnaté, smrkové a smíšené porosty	
L5	LBK, funkční	5AB3	1 990 m	převaha bučin a smíšených lesů, místy smrkové porosty	vnesení listnatých dřevin do smrčín
L6	LBC, funkční	5B3, 5C4 5AB3	9,1	smrčiny a bučiny	
L7	LBK, funkční	5AB,B3	625 m	smrčiny a bučiny	
L8	LBK, funkční	6AB3 5B3	1 500 m	smrkové a smíšené porosty	vnesení jedle, buku a dalších listnáčů do smrčín
L9	LBK, funkční	5B3	680 m	smrkové a smíšené porosty	vnesení jedle, buku a dalších listnáčů do smrčín
L10	LBK, funkční	6AB3	1 500 m	okraj lesního komplexu, smíšené porosty	
L11	LBC, funkční	5B3	5,2 ha	komplexy lesa – smíšené s převahou buku	
L11	LBC, částečně funkční	6AB3 5B3	6,6 ha	smrkové porosty	vnesení buku do porostů
L12	LBK, funkční	6AB3 6B3	890 m	komplexy lesa – smíšené s převahou buku	
L13	LBC, funkční	6AB3 5B3	5,2 ha	komplexy lesa – smíšené s převahou buku	
L14/Návsi	LBK, funkční	6AB,B3 5B3	(965 m)	smrkové a smrkobukové porosty	

- **lesní – L15,L16+L17 a L18,L19** – propojení lesních stanovišť s RBK **R8 Hluchová** k severozápadu do území Bystřice nad Olší a Hrádku

Označení prvku	Funkce, funkčnost	STG	Rozměr	Charakter ekotopu	Cílové společenstvo, návrh opatření
L15/Bystřice	LBC, funkční	5BC3, 5B3 AB3	(0,5 ha)	smíšené lesy	preferovat buk a jedli
L16+L17/Bystřice	LBK, funkční	5BC	1 800 m	smíšené lesy	preferovat buk a jedli
L18	LBK, funkční	5B3	400 m	smrkové a smíšené lesní porosty	preferovat buk a jedli
L19/Hrádek	LBC, funkční	5B3	(9 ha)	mladší porosty s převahou smrku	preferovat buk a jedli

**Vysvětlivky k tabulkám:**

- poř. č. – pořadové číslo a současně označení prvku ve výkrese, pro každou úroveň je číslování zvlášť označení prvku lokální úrovně L, regionální úrovně R, pro skladebné části přesahující na území sousedních k. ú. uveden i jeho název
- význam, funkčnost – biogeografický význam, současný stav funkčnosti  
LBC lokální biocentrum,  
LBK lokální biokoridor,  
RBK regionální biokoridor,  
RBC regionální biocentrum
- STG – skupina typů geobiocénů (kód uvádí na prvním místě vegetační stupeň, písmenem je označena úživnost stanoviště (A - kyselé, B - středně živné, C - bohaté dusíkem, D - bohaté vápníkem a jejich kombinace), poslední cifra označuje vlhkostní režim (1 - suché až 5 - mokré)
- rozměr – výměra biocentra nebo délka jednoduchého biokoridoru, rozměr uvedený v závorce platí jen pro území obce – prvek dále pokračuje na sousední území
- charakter ekotopu – stručný popis stavu,
- cílové společenstvo, návrh opatření – cílová vegetační formace, potřeba úprav pro funkčnost, pokud není uvedeno jinak, jedná se o cílová lesní společenstva

**i5) Vlivy vymezení na sousední území**

ZÚR Moravskoslezského kraje byl zpracována do ÚP Návsi a návaznosti do dalších sousedících obcí jsou respektovány. V současné době se zpracovává ÚP obce Vendryně,

Není zřejmě provedena minimalizace skladebných částí ÚSES v rámci bioregionu a biochor (hlavně po úpravě nadregionálního a regionálního ÚSES v zásadách územního rozvoje)

Zpracování tabulkové části – číslování prvku je provedeno nově se zvláštním číslováním pro prvky regionální a místní (lokální úrovně).

**i6) Střety a bariéry prvku ÚSES**

Střety, které vytvářejí bariéry v souvislém systému prvku ÚSES pro pohyb organismů lze v území Nýdku charakterizovat jako zanedbatelné. Přerušení biokoridorů silnicemi, většinou lesními, nejsou široká, napomáhají šíření druhů vázaných na otevřená stanoviště.

Při křížení s trasami nadzemního elektrického vedení je žádoucí ponechávat nárosty dřevin do maximální přípustné výšky, křížení s místními komunikacemi nevytváří výraznou bariéru.

Návrh Změny č. 1 ÚP Nýdek není řešen variantně a nemá zásadní vliv na rozbor udržitelného rozvoje území. Vzhledem k záměrům na změny ve využití území, které jsou součástí návrhu této změny lze však očekávat že:

Dojde k posílení silných stránek rozvoje území obce, při minimalizaci zásahů do přírodního a životního prostředí:

**Vyhodnocení vyváženosti návrhu Změny č. 1 ÚP Nýdek z hlediska podmínek pro:**

- **Hospodářský rozvoj**
  - lze očekávat, že návrhem nových ploch pro bydlení, využívající stávající veřejnou dopravní a technickou infrastrukturu v obci situované v sousedství Třince průmyslového centra regionu, dojde k posílení podmínek pro hospodářský rozvoj této části správního obvodu obce s rozšířenou působností Třinec a východní části Moravskoslezského kraje. Rozšíření ploch pro individuální výstavbu rodinných domů je rovněž prioritou obce, která vytváří do budoucna předpoklady pro zvyšování počtu trvale bydlících obyvatel, jejich zaměstnanost v obci, což bude mít příznivý dopad na celkový rozvoj kulturně společenského života a zájmových činností na území obce.
- **Soudržnost společenství obyvatel území**
  - záměry obsažené v ÚPN (včetně této změny) vytvářejí územní podmínky vedoucí k dalšímu rozvoji a prosperitě obce, která povede k zajištění soudržnosti jejich obyvatel, podpořené rovněž hospodářským rozvojem celého spádového regionu.
- **Příznivé životní prostředí**
  - záměry obsažené v ÚPN (včetně této změny) nepředstavují, při využití stávajících rezerv v dopravní a technické infrastruktuře a zajištění likvidace veškerých odpadů, zásahy do:
    - horního prostředí a geologie,
    - vodního režimu,
    - hygieny životního prostředí,
    - ochrany přírody a krajiny a
    - pozemků určených k plnění funkcí lesa.

Zásahy do:

- zemědělského půdního fondu

jsou omezeny na nejnutnější míru.

Z vyhodnocení vlivů návrhu Změny č. 1 ÚP Nýdek na udržitelný rozvoj vyplývá, že vytváří podmínky pro další hospodářský rozvoj a tím i posílení soudržnosti obyvatel, při minimálním zásahu do přírodního prostředí a při zachování hygieny životního prostředí.

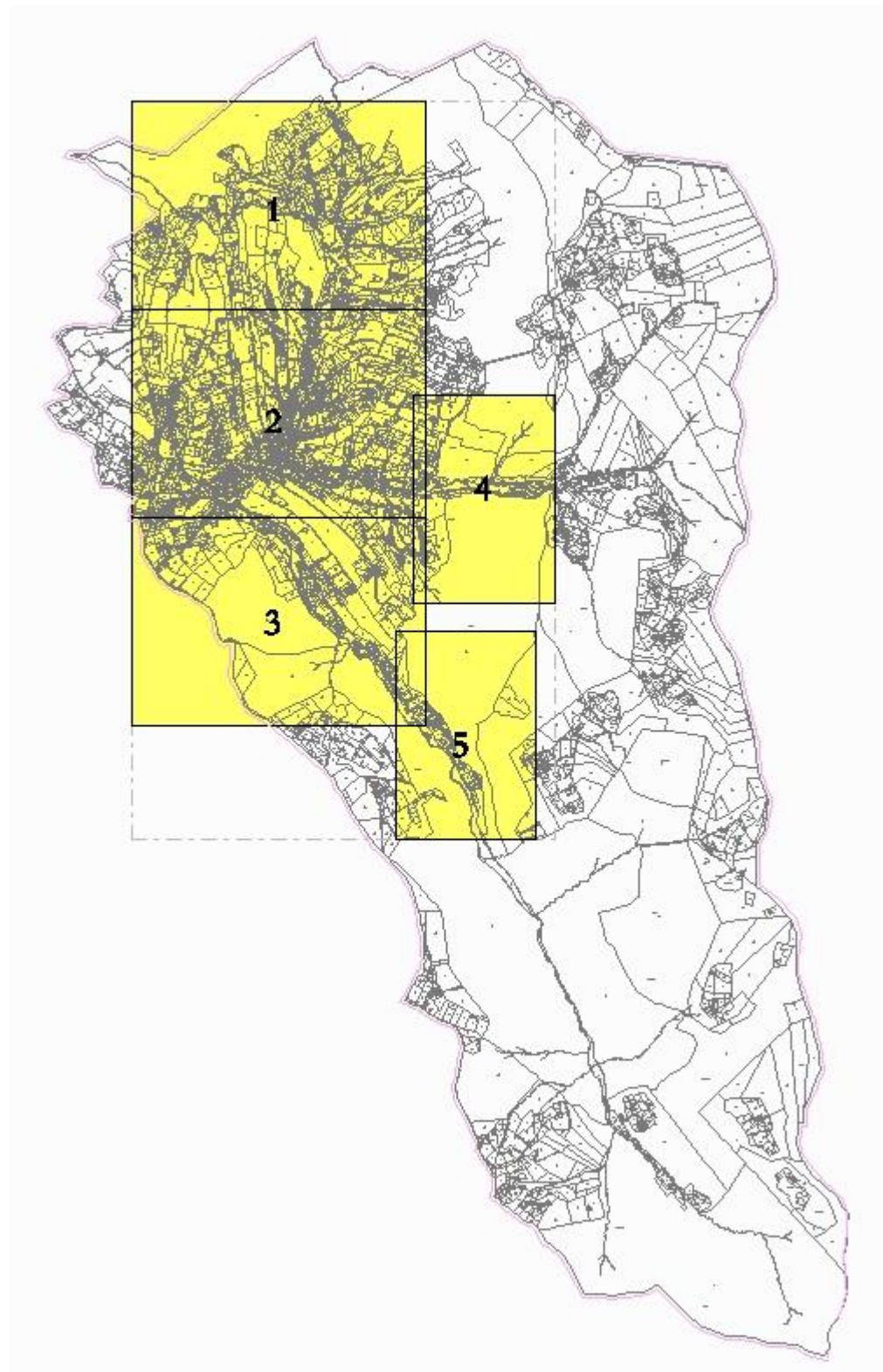
## II.A.k) VYHODNOCENÍ ÚČELNÉHO VYUŽITÍ ZASTAVĚNÉHO ÚZEMÍ A VYHODNOCENÍ POTŘEBY VYMEZENÍ ZASTAVITELNÝCH PLOCH

Územní plán obce Nýdek počítá s dlouhodobou prognózou demografického vývoje do roku 2025. Podle této prognózy je počítáno i s rostoucí potřebou bytů jednak z důvodu nárůstu počtu obyvatel a jednak z důvodu přirozeného odpadu bytů. Územním plánem obce Nýdek Změna č. 1 bylo vymezeno 2,78 ha zastavitelných ploch a 0,68 ha ploch přestavby a dostavby v rámci zastavěného území pro bydlení. Od doby vydání ÚP Nýdek bylo celkem realizováno 2,65 ha návrhových ploch. Nově určené plochy k zástavbě Změnou č. 1 ÚP obce Nýdek odpovídají plochám, které již byly zastavěny a pouze doplňují původní stav. Podrobnější vyhodnocení potřebnosti vymezení zastavitelných ploch je obsaženo v kap. II.A.j) Komplexní zdůvodnění přijatého řešení.

## II.A.l) ZÁVĚR

Po projednání návrhu Změny č. 1 Územního plánu obce Nýdek s dotčenými orgány a dalšími zainteresovanými orgány, organizacemi, občany a v zastupitelstvu obce, v souladu s platnými legislativními předpisy, bude formou opatření obecné povahy vydána Změna č. 1 Územního plánu obce Nýdek.

Změna č. 1 Územního plánu obce Nýdek bude, po svém vydání zastupitelstvem obce, obsahovat upravenou formulaci územního plánu.



## II.B. ODŮVODNĚNÍ ZMĚNY Č. 1 ÚP NÝDEK – GRAFICKÁ ČÁST

Legenda a 3 průsvitky k výřezům formátu A 3 a 2 průsvitky k výřezům formátu A 4 výkresu:

### II.B.a) Koordinační výkres

1 : 5 000

V rámci Změny č. 1 ÚP Nýdek je nově zpracován výkres:

### II.B.b) Výkres širších vztahů

1 : 50 000,

který je zpracován na podkladě výřezu formátu FA 3 z výkresu B.1 – Koordinační výkres Zásad územního rozvoje (ZÚR) Moravskoslezského kraje (včetně legendy), nahrazující výkres zpracovaný na podkladě Územního plánu velkého územního celku (ÚPN VÚC) Beskydy.

Legenda a 3 průsvitky k výřezům formátu A 3 a 2 průsvitky k výřezům formátu A 4 výkresu:

### II.B.c) Výkres předpokládaných záborů půdního fondu

1 : 5 000