

ODŮVODNĚNÍ ZMĚNY Č. 4 ÚZEMNÍHO PLÁNU

MARKVARTOVICE



B. TEXTOVÁ ČÁST

Část odůvodnění zpracovaná projektantem

A) Důvody pro pořízení Změny č. 4 Územního plánu Markvartovice,	
 údaje o podkladech	1
A.1) Důvody pro pořízení Změny č. 4 ÚP Markvartovice	1
A.2) Obsah a rozsah elaborátu Změny č. 4 ÚP Markvartovice	3
A.3) Údaje o podkladech	4
B) Vyhodnocení koordinace využívání území z hlediska širších vztahů	6
C) Vyhodnocení splnění požadavků zadání a pokynů vzešlých z projednání	7
D) Výčet záležitostí nadmístního významu, které nejsou řešeny v zásadách územního rozvoje, s odůvodněním potřeby jejich vymezení	9
E) Komplexní zdůvodnění přijatého řešení	9
E.1) Sociodemografické podmínky, hospodářské podmínky a bydlení	9
E.1.1 Sociodemografické podmínky	9
E.1.2 Hospodářské podmínky	11
E.1.3 Bydlení a rekreace rodinná	12
E.1.4 Rekreace a cestovní ruch	13
E.2) Koncepce rozvoje území obce, ochrany a rozvoje jeho hodnot	14
E.3) Vymezení zastavitelných ploch a koridorů	15
E.4) Vymezení ploch přestavby	16
E.5) Systém sídlení zeleně	16
Koncepce veřejné infrastruktury	
E.6) Dopravní infrastruktura	17
E.6.1 Pozemní komunikace a významnější obslužná dopravní zařízení	17
E.6.2 Dráha a významnější obslužná zařízení dráhy	17
E.6.3 Provoz chodců a cyklistů, cyklostezky, cyklotrasy a turistické trasy	18
E.6.4 Statická doprava - parkování a odstavování vozidel	18
E.6.5 Hromadná doprava osob	18
E.6.6 Ochranná pásma - ochrana před nepříznivými účinky hluku a vibrací	19
E.7) Technická infrastruktura – vodní hospodářství	20
E.7.1 Zásobování pitnou vodou	20
E.7.2 Likvidace odpadních vod	20
E.7.3 Vodní režim	21
E.8) Technická infrastruktura - energetická zařízení	22
E.8.1 Zásobování elektrickou energií	22
E.8.2 Zásobování plynem	23
E.8.3 Zásobování teplem	23
E.9) Technická infrastruktura - elektronické komunikace	23
E.10) Ukládání a zneškodňování odpadů	23
E.11) Občanské vybavení	24
E.12) Veřejná prostranství	24
Koncepce uspořádání krajiny, vymezení ploch a stanovení podmínek pro změny v jejich využití	
E.13) Koncepce uspořádání krajiny	25
E.14) Územní systém ekologické stability	25

E.15) Prostupnost krajiny	26
E.16) Protierozní opatření	26
E.17) Ochrana před povodněmi	26
E.18) Podmínky pro rekreační využívání krajiny	27
E.19) Vymezení ploch pro dobývání ložisek nerostných surovin	28
E.20) Návrh členění území na plochy a koridory s rozdílným způsobem využití	29
E.21) Vymezení veřejně prospěšných staveb, veřejně prospěšných opatření, staveb a opatření k zajišťování obrany a bezpečnosti státu a ploch pro asanaci, pro které lze práva k pozemkům a stavbám vyvlastnit	30
E.22) Vymezení veřejně prospěšných staveb a veřejných prostranství, pro které lze uplatnit překupní právo	30
E.23) Vymezení ploch územních rezerv a stanovení možného budoucího využití	30
E.24) Vymezení ploch a koridorů, ve kterých je rozhodování o změnách v území podmíněno zpracováním územní studie	31
F) Vyhodnocení účelného využití zastavěného území a vyhodnocení potřeby vymezení zastavitelných ploch	31
G) Vyhodnocení předpokládaných důsledků navrhovaného řešení na zemědělský půdní fond a na pozemky určené k plnění funkcí lesa	34
G.1) Zábor půdy dle návrhu Změny č. 4	36
G.2) Zábor zemědělských pozemků pro ÚSES	36
G.3) Dopad navrženého řešení na pozemky určené k plnění funkcí lesa	36
G.4) Posouzení a zdůvodnění záboru zemědělských pozemků a pozemků určených k plnění funkcí lesa	36
H) Výsledek vyhodnocení Změny č. 4 Územního plánu Markvartovice	38
H.1) Výsledek vyhodnocení souladu Změny č. 4 ÚP s politikou územního rozvoje a s územně plánovací dokumentací vydanou krajem	47
H.2) Výsledek vyhodnocení souladu Změny č. 4 ÚP s cíli a úkoly územního plánování, zejména s požadavky na ochranu architektonických a urbanistických hodnot v území a s požadavky na ochranu nezastavěného území	56
I) Zpráva o vyhodnocení vlivů na udržitelný rozvoj území obsahující základní informace o výsledcích tohoto vyhodnocení včetně výsledků vyhodnocení vlivů na životní prostředí	63
Příloha č. 1 – Souhrn limitů využití území ve správním území obce Markvartovice	75
Příloha č. 2 – Upravené znění textové části ÚP Markvartovice – úplného znění po vydání Změny č. 2 Změnou č. 4 – text s vyznačením změn	

Část odůvodnění zpracovaná pořizovatelem je vyhotovena jako samostatná textová část na základě výsledku veřejného projednání Změny č. 4 ÚP Markvartovice.

**A) DŮVODY PRO POŘÍZENÍ ZMĚNY Č. 4 ÚZEMNÍHO PLÁNU
MARKVARTOVICE, OBSAH A ROZSAH ZMĚNY Č. 4 ÚP, ÚDAJE
O PODKLADECH**

A.1) DŮVODY PRO POŘÍZENÍ ZMĚNY Č. 4 ÚP MARKVARTOVICE

Územní plán Markvartovice byl vydán Zastupitelstvem obce Markvartovice formou opatření obecné povahy (OOP) č. 5/2/2011. Územní plán nabyt účinnosti dne 29. 6. 2011.
Změna č. 1 Územního plánu Markvartovice byla vydána Usnesením Zastupitelstva obce Markvartovice č. 2/3/2014, a účinnosti nabyla dne 2. 1. 2015.
Změna č. 2 Územního plánu Markvartovice nabyla účinnosti dne. 22. 10. 2020.

Důvody pro pořízení Změny č. 4 Územního plánu Markvartovice

V obci Markvartovice je již od roku 1995 je provozována Řízená skládka odpadů, v současné době Centrum pro nakládání s ostatními odpady SOMA Markvartovice, které je platným Územním plánem Markvartovice vymezeno jako plochy specifické – plochy pro nakládání s odpady (SNO). Provozovatelem skládky je požadováno rozšíření těchto ploch tak, aby mohl nadále rozvíjet portfolio dostupných způsobů nakládání s odpady, zvýšit kapacity stávajících zařízení pro nakládání s odpady v souladu s požadavky zákona č. 541/2020, o odpadech účinného od 1. 1. 2021.

Pozemky požadované pro rozšíření plochy specifické – plochy pro nakládání s odpady (SNO) navazují na zastavitelné plochy s tímto způsobem využití a jsou platným územním plánem vymezeny jako plochy v krajině a nelze je v současné době využívat pro aktivity spojené s nakládáním s odpady. V ploše zemědělské (Z) se jedná se o pozemky parc. č. 1401/94, 1401/116 a 1753/1; v ploše smíšené nezastavěného území (SN) se jedná se o pozemky parc. č. 1753/2, 1401/8, 1401/9 a 1757; v ploše lesní (L) se jedná se o pozemky parc. č. 1756/1, 1756/3, 1756/5 a 1756/6.

Vzhledem k tomu, že jde o rozšíření stávající stabilizované plochy specifické – plochy pro nakládání s odpady (SNO) na výše uvedených pozemcích, jedná se o z urbanistického a ekonomického hlediska o nejvhodnější možné řešení. Propojení provozu na stabilizovaných a zastavitelných plochách SNO umožní využití stávající dopravní a technické infrastruktury.

Zastupitelstvem obce Markvartovice bylo rozhodnuto o pořízení Změny č. 4 Územního plánu Markvartovice zkráceným postupem v souladu s § 55a a §55b zákona č. 183/2006 Sb., o územním plánování a stavebním řádu (stavební zákon), ve znění pozdějších předpisů dne 14. 12. 2020 pod č. 12) – viz výpis z usnesení č. 16/2020. Současně byl schválen obsah Změny č. 4 Územního plánu Markvartovice. K obsahu Změny č. 4 Územního plánu Markvartovice byla doložena stanoviska KÚ MSK, odboru životního prostředí a zemědělství.

Požadovaná Změna č. 4 Územního plánu Markvartovice bude obsahovat tyto body:

A) zpracování požadavku firmy SOMA Markvartovice a.s.

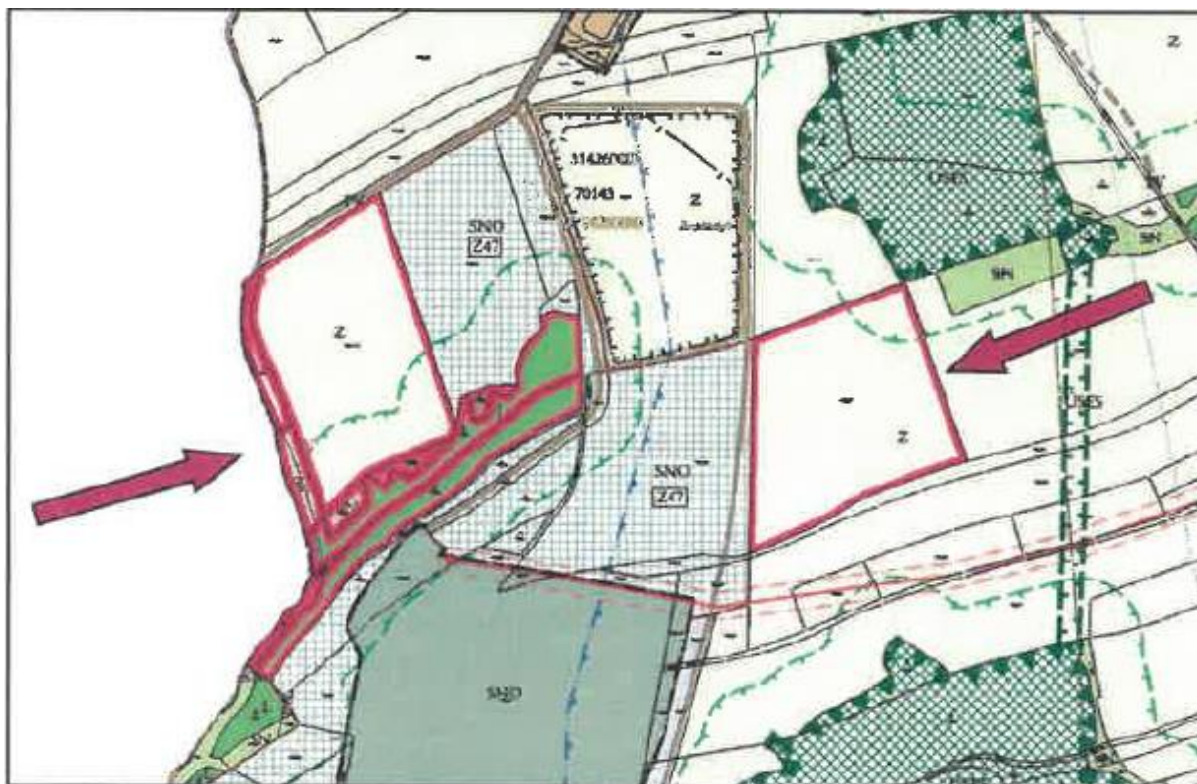
Pozemky parc. č. 1401/94, 1401/116, 1753/1, 1753/2, 1401/8, 1401/9, 1756/1, 1756/3, 1756/5, 1756/6, 1757 v katastrálním území Markvartovice se dle platného územního plánu obce nacházejí částečně:

- v ploše zemědělské (Z), jedná se o pozemky parc. č. 1401/94, 1401/116 a 1753/1 v katastrálním území Markvartovice,
- v ploše smíšené nezastavěného území (SN), jedná se o pozemky parc. č. 1753/2, 1401/8, 1401/9 a 1757 v katastrálním území Markvartovice,
- v ploše lesní (L), jedná se o pozemky parc. č. 1756/1, 1756/3, 1756/5 a 1756/6 v katastrálním území Markvartovice.

Ze stanoviska KÚ MSK, odboru životního prostředí a zemědělství ze dne 27. 11. 2020 k obsahu Změny č. 4 Územního plánu Markvartovice vyplývá, že Krajský úřad Moravskoslezského kraje, posouzením žádosti podle § 45i odst. 1 zákona č. 114/1992 Sb., o ochraně přírody a krajiny, ve znění pozdějších předpisů dospěl k závěru, že posuzovaný záměr nemůže mít samostatně nebo ve spojení s jinými koncepcemi nebo záměry významný vliv na předmět ochrany nebo celistvost evropsky významných lokalit a ptačích oblastí.

Ze stanoviska KÚ MSK, odboru životního prostředí a zemědělství ze dne 2. 12. 2020 k obsahu změny územního plánu dle § 55a odst. 2 písm. e) zákona č. 183/2006 Sb., vyplývá, že návrh Změny č. 4 Územního plánu Markvartovice je nutno posoudit podle § 10i zákona č. 100/2001 Sb., o posuzování vlivů na životní prostředí, ve znění pozdějších předpisů.

Zákres požadavku do Koordinačního výkresu platného Územního plánu Markvartovice



Dále je nutno Změnou č. 4 Územního plánu Markvartovice:

- prověřit soulad Změny č. 4 ÚP Markvartovice s Politikou územního rozvoje ČR, ve znění Aktualizací č. 1, 2, 3 a 5;
- prověřit soulad Změny č. 4 ÚP Markvartovice s Aktualizací č. 1 ZÚR MSK;
- prověřit soulad Změny č. 4 ÚP Markvartovice v platném znění s koncepčními dokumenty Moravskoslezského kraje;
- prověřit soulad ÚP Markvartovice v platném znění zejména s limity využití území dle Územně analytických podkladů SO ORP Hlučín, aktualizací 2020.
- aktualizovat hranice zastavěného území a vymezených zastavitelných ploch s ohledem na již realizovanou výstavbu.

A.2) OBSAH A ROZSAH ELABORÁTU ZMĚNY Č. 4 ÚZEMNÍHO PLÁNU MARKVARTOVICE

Změna č. 4 Územního plánu Markvartovice je zpracována dle stavebního zákona (zákon č. 183/2006 Sb., o územním plánování a stavebním řádu, ve znění pozdějších předpisů), a v souladu s požadavky vyhlášky č. 500/2006 Sb., o územně analytických podkladech, územně plánovací dokumentaci a způsobu evidence územně plánovací činnosti, ve znění vyhlášky č. 13/2018 Sb., která byla rozeslána dne 29. ledna 2018 a vyhlášky č. 501/2006 Sb., o obecných požadavcích na využívání území, ve znění pozdějších předpisů.

Řešeným územím Změny č. 4 Územního plánu Markvartovice je správní území obce Markvartovice, které je tvořeno katastrálním územím Markvartovice. Celková rozloha správního území obce 678,7319 ha.

Změna č. 4 Územního plánu Markvartovice obsahuje:

A. Textovou část

A. Grafickou část, která obsahuje výřezy výkresů	v měřítku
A.1 Základní členění území	1 : 5 000
A.2 Hlavní výkres	1 : 5 000
A.3 Doprava	1 : 5 000
A.4 Vodní hospodářství	1 : 5 000
A.5 Energetika a spoje	1 : 5 000

Odůvodnění Změny č. 4 Územního plánu Markvartovice obsahuje:

B. Textovou část

B. Grafickou část, která obsahuje výřezy výkresů	v měřítku
B.1 Koordinační výkres	1 : 5 000
B.2 Výkres předpokládaných záborů půdního fondu	1 : 5 000

Grafická část Změny č. 4 Územního plánu Markvartovice, výkresy A.1 až A.5 a výkres B1, je zpracována nad grafickou částí úplného znění Územního plánu Markvartovice – po vydání Změny č. 2 technikou potlačené kresby výkresů platného Územního plánu Markvartovice a se zvýrazněním kresby jevů řešených Změnou č. 4.

Výkres A.6 Veřejně prospěšné stavby, opatření a asanace se nedokládá, změny v území řešené Změnou č. 4 Územního plánu Markvartovice nemají vliv na veřejně prospěšné stavby a veřejně prospěšná opatření vymezené platným Územním plánem Markvartovice.

Výkres B.2 je zpracován pouze pro zábory půdy navržené Změnou č. 4 Územního plánu Markvartovice.

Výkres B.3 byl zpracován nově v rámci Změny č. 2, která nabyla účinnosti dne. 22. 10. 2020, a to nad výřezem výkresu B.1 Koordinačního výkresu Aktualizace č. 1 Zásad územního rozvoje Moravskoslezského kraje. Ve Změně č. 4 ÚP Markvartovice se nedokládá vzhledem k tomu, že v tomto výkrese se neprojeví změny v území řešené Změnou č. 4 ÚP Markvartovice.

Dále jen „Změna č. 4“.

A.3) ÚDAJE O PODKLADECH

Pro zpracování Změny č. 4 Územního plánu Markvartovice byla použita územně plánovací dokumentace a podklady:

- Územní plán Markvartovi vydaný Zastupitelstvem obce Markvartovice OOP č. 5/2/2011; nabytí účinnosti dne 29. 6. 2011;
- Změna č. 1 Územního plánu Markvartovice, vydána usnesením č. 2/3/2014, nabytí účinnosti dne 2. 1. 2015;
- Změna č. 2 Územního plánu Markvartovice, nabytí účinnosti dne 22. 10. 2020;
- Územně analytické podklady SO ORP Hlučín, aktualizace 2016 a 2020;
- Politika územního rozvoje ČR, ve znění Aktualizací č. 1, 2, 3 a 5 schválena usnesením vlády České republiky ze dne 17. 8. 2020 č. 833, nabytí účinnosti 11. 9. 2020;
- Aktualizace č. 4 Politiky územního rozvoje ČR, schválena usnesením Vlády České republiky dne 12. 7. 2021, nabytí účinnosti dne 1. 9. 2021;
- Aktualizace č. 1 Zásad územního rozvoje Moravskoslezského kraje (A-ZÚR MSK) vydaná Zastupitelstvem Moravskoslezského kraje dne 13. 9. 2018; Úplné znění ZÚR MSK po vydání Aktualizace č. 1, nabytí účinnosti 21. 11. 2018;
- Aktualizace č. 5 Zásad územního rozvoje Moravskoslezského kraje (A-ZÚR MSK) vydaná Zastupitelstvem Moravskoslezského kraje dne 17. 6. 2021; Úplné znění ZÚR MSK po vydání Aktualizace č. 1 a 5, nabytí účinnosti dne 31. 7. 2021;
- Územně analytické podklady Moravskoslezského kraje, aktualizace 2017 a 2021;
- Koncepce rozvoje cyklistické dopravy na území Moravskoslezského kraje, schválena usnesením zastupitelstva kraje č. 17/1486 dne 26. dubna 2007;
- Koncepce rozvoje dopravní infrastruktury Moravskoslezského kraje, schválena usnesením zastupitelstva kraje č. 24/2096 dne 26. června 2008;
- Koncepce strategie ochrany přírody a krajiny, schválena usnesením zastupitelstva kraje č. 5/298/1 dne 23. 6. 2005;
- Plán rozvoje vodovodů a kanalizací území Moravskoslezského kraje, schválen zastupitelstvem v září 2004, včetně Aktualizací rozvoje vodovodů a kanalizací území Moravskoslezského kraje (r. 2008, aktualizace 2016);
- Plán odpadového hospodářství Moravskoslezského kraje, schválen usnesením zastupitelstva kraje č. 25/1120/1 dne 30. 9. 2004, včetně Změny Plánu odpadového hospodářství Moravskoslezského kraje (OZV č. 3/2010 ze dne 23. 6. 2010);
- Krajský program ke zlepšení kvality ovzduší Moravskoslezského kraje, nařízení Moravskoslezského kraje č. 1/2009 nabylo účinnosti dne 30. dubna 2009;
- Územní energetická koncepce Moravskoslezského kraje, vzato na vědomí radou kraje dne 20. 5. 2004, včetně Vyhodnocení naplňování Územní energetické koncepce (říjen 2009);
- Koncepce rozvoje zemědělství a venkova Moravskoslezského kraje (Ekotoxa Opava, s.r.o.);
- Krajský programem ke zlepšení kvality ovzduší Moravskoslezského kraje, vydán nařízením Moravskoslezského kraje č. 1/2009 ze dne 30. 4. 2009;

- Krajský programem snižování emisí Moravskoslezského kraje, vydán nařízením Moravskoslezského kraje č. 1/2004 ze dne 14. 8. 2004, včetně Aktualizace programu snižování emisí Moravskoslezského kraje (2010);
- Plán dílčího povodí Horní Odry (plánovací období 2016 – 2021), schválen zastupitelstvem Moravskoslezského kraje na 19. zasedání dne 21. 4. 2016;
- Akční plán ke strategickým hlukovým mapám;
- Strategie rozvoje Moravskoslezského kraje na léta 2009 - 2020 (Agentura pro regionální rozvoj, a.s., Na Jízdárně 7, 702 00 Ostrava);
- Program rozvoje Moravskoslezského kraje na období 2010 - 2012, (Agentura pro regionální rozvoj, a.s., Na Jízdárně 7, 702 00 Ostrava);

Koncepce řešení navržená Změnou č. 4 Územního plánu Markvartovice je v souladu, případně není v rozporu, s výše uvedenými koncepčními materiály Moravskoslezského kraje. Podrobný popis záměrů na změny v území navržené Změnou č. 4 územního plánu je součástí jednotlivých kapitol odůvodnění.

B) VYHODNOCENÍ KOORDINACE VYUŽÍVÁNÍ ÚZEMÍ Z HLEDISKA ŠIRŠÍCH VZTAHŮ

Požadavky na změny v území řešené Změnou č. 4 jsou vymezeny v k. ú. Markvartovice, na hranici se správním územím města Hlučín a mají vliv na širší vztahy v území v oblasti odpadového hospodářství s ohledem na skutečnost, že Změnou č. 4 je řešeno rozšíření ploch pro nakládání s odpady v lokalitě, kde je již od roku 1995 provozována řízená skládka odpadů, v současné době Centrum pro nakládání s ostatními odpady SOMA Markvartovice, pro širší území.

Základní dopravní kostru správního území obce Markvartovice tvoří silnice I/56 (Opava – Kravaře – Dolní Benešov – Hlučín – Ostrava – Frýdek-Místek – Frýdlant nad Ostravicí – Hlavatá), III/4696 (Šilheřovice – st. hr. s Polskem), III/4697 (Ludgeřovice – Markvartovice), III/46611 (Hlučín – Ludgeřovice – Petřkovice – Ostrava).

Silnice I/56 zajišťuje nadregionální vazby, ostatní silnice mají z hlediska širších dopravních vazeb především místní význam. Na tyto komunikace v řešeném území navazuje síť místních komunikací, která zajišťuje obsluhu veškeré zástavby, pokud není přímo obsloužena ze silničních průtahů. V souladu s Aktualizací č. 1 ZÚR MSK byl Změnou č. 2 Územního plánu Markvartovice vymezen pro přeložku silnice I/56 a její napojení na stávající silnici I/56 koridor dopravní infrastruktury silniční (KDS).

Zdrojem pitné vody pro obec Markvartovice je přivaděč OOV DN 800 Krásné Pole – Doubrava, na který je napojen hlavní přívodní řad DN 350 do vodojemu Markvartovice 2 x 400 m³ (282,50 - 277,50 m n. m.) a dále DN 300 do Ludgeřovic. Z vodojemu Markvartovice je gravitačním přívodním řadem DN 150 zásobena obec Šilheřovice.

V obci Markvartovice byla vybudována v letech 2014 - 2016 splašková kanalizace, která je napojena na splaškovou kanalizaci obce Ludgeřovice se zaústěním na ČOV města Ostravy.

Obec Markvartovice je zásobována elektrickou energií z rozvodné soustavy 22 kV, odbočkou ze spojky mezi hlavními linkami VN 179 Elektrárna Třebovice – Dolní Benešov a VN 184 Elektrárna Ostrava – Bohumín.

Na soustavu zemního plynu je obec Markvartovice napojena středotlakým páteřním plynovodem DN 110 z regulační stanice plynu VTL/STL Ludgeřovice II (RS 65 125) s výkonem 1 200 m³ h⁻¹, situované mimo území obce Markvartovice.

Plochy změn řešené Změnou č. 4 nemají vliv na výše uvedenou dopravní a technickou infrastrukturu.

Celé správní území obce Markvartovice se nachází ve vymezeném území Ministerstva obrany. Celé správní území je situováno v ochranných pásmech leteckých zabezpečovacích zařízení Ministerstva obrany a je zájmovým územím Ministerstva obrany z hlediska povolování vyjmenovaných druhů staveb. Podrobněji viz příloha odůvodnění – limity území.

**C) VYHODNOCENÍ SPLNĚNÍ OBSAHU ZMĚNY Č. 4 ÚZEMNÍHO PLÁNU
MARKVARTOVICE A POKYNU VZEŠLÝCH Z PROJEDNÁNÍ**

**VYHODNOCENÍ SPLNĚNÍ OBSAHU ZMĚNY Č. 4 ÚZEMNÍHO PLÁNU
MARKVARTOVICE**

Zastupitelstvem obce Markvartovice bylo rozhodnuto o pořízení Změny č. 4 Územního plánu Markvartovice zkráceným postupem v souladu s § 55a a §55b zákona č. 183/2006 Sb., o územním plánování a stavebním řádu (stavební zákon), ve znění pozdějších předpisů dne 14. 12. 2020.

A) Obsahem Změny č. 4 Územního plánu Markvartovice je změna způsobu využití pozemků parc. č. 1401/94, 1401/116, 1753/1, 1753/2, 1401/8, 1401/9, 1756/1, 1756/3, 1756/5, 1756/6, 1757 vymezených platným územním plánem jako plochy zemědělské (Z), smíšené nezastavěného území (SN) a lesní (L) v k. ú. Markvartovice a jejich zařazení do plochy specifické – plochy pro nakládání s odpady (SNO).

Požadavek byl splněn, výše uvedené pozemky jsou Změnou č. 4 vymezeny jako zastavitelné plochy specifické – plochy pro nakládání s odpady (SNO) s označením 4/Z1 (pozemky parc. č. 1401/116, 1753/1, 1753/2, 1401/8, 1401/9, 1756/1, 1756/3, 1756/5, 1756/6, 1757) a 4/Z2 (pozemek parc. č. 1401/94).

B) Prověřit soulad Změny č. 4 ÚP Markvartovice s Politikou územního rozvoje ČR, ve znění Aktualizací č. 1, 2, 3 a 5

V odůvodnění Změny č. 4 ÚP Markvartovice je vyhodnocen soulad Změny č. 4 s Politikou územního rozvoje ČR, ve znění Aktualizací č. 1, 2, 3 a 5 (schválena usnesením vlády České republiky ze dne 17. 8. 2020 č. 833, nabytí účinnosti 11. 9. 2020) v kapitole H.1) tohoto odůvodnění.

C) Prověřit soulad Změny č. 4 ÚP Markvartovice a s Aktualizací č. 1 Zásad územního rozvoje Moravskoslezského kraje (A-ZÚR MSK) vydanou Zastupitelstvem Moravskoslezského kraje dne 13. 9. 2018. Úplné znění ZÚR MSK po vydání Aktualizace č. 1, nabylo účinnosti dne 21. 11. 2018.

V odůvodnění Změny č. 4 ÚP Markvartovice je vyhodnocen soulad Změny č. 4 s Aktualizací č. 1 Zásad územního rozvoje Moravskoslezského kraje v kapitole H.1) tohoto odůvodnění.

D) Prověřit soulad Změny č. 4 ÚP Markvartovice v platném znění s koncepčními dokumenty Moravskoslezského kraje.

Soulad s koncepčními materiály Moravskoslezského kraje vztahující se k problematice změn v území řešených Změnou č. 4 je popsán v příslušných kapitolách odůvodnění.

E) Prověřit soulad ÚP Markvartovice v platném znění zejména s limity využití území dle Územně analytických podkladů SO ORP Hlučín, aktualizací 2020.

Na základě ÚAP SO ORP Hlučín, rozpracované aktualizace 2020 byl Změnou č. 4 aktualizován zákres sesuvných území a technické infrastruktury z oblasti vodního hospodářství.

F) Aktualizovat hranice zastavěného území a vymezených zastavitelných ploch s ohledem na již realizovanou výstavbu.

Zastavěné území bylo Změnou č. 4 aktualizováno k datu 1. 1. 2021 s ohledem na realizované stavby na zastavitelných plochách.

Nad rámec obsahu Změny č. 4 byly stanoveny podmínky využívání pro hráz realizovanou nad jihovýchodní částí zástavby, která je součástí protipovodňových opatření na území obce Markvartovice a která je Změnou č. 4 vymezena jako stabilizovaná plocha vodní a vodohospodářská – hrází (VV-H). Pozemek s hrází je již zanesen do aktuálních katastrálních map.

VYHODNOCENÍ SPLNĚNÍ POKYNU VZEŠLÝCH Z VEŘEJNÉHO PROJEDNÁNÍ

Pokyny na úpravu:

1) *Provést opravu rozsahu zastavitelné plochy 4/Z2.*



Pokyn byl splněn, rozsah zastavitelné plochy specifická – plochy pro nakládání s odpady (SNO) s označením 4/Z2 byl upraven dle zákresu do ortofotomapy.

2) *Do legendy Koordinčního výkresu zpracovat text:*

Celé správní území je situováno v ochranných pásmech leteckých zabezpečovacích zařízení Ministerstva obrany.

Celé správní území je zájmovým územím Ministerstva obrany z hlediska povolování vyjmenovaných druhů staveb“.

Do limitů využití území zpracovat text:

Ochranná pásma leteckých zabezpečovacích zařízení Ministerstva obrany, která je nutno respektovat podle ustanovení § 37 zákona č. 49/1997 Sb. o civilním letectví a o změně a doplnění zákona č. 455/1991 Sb. o živnostenském podnikání, podle ustanovení § 175 odst. 1 zákona č. 183/2006 Sb. o územním plánování a stavebním řádu

V tomto území lze umístit a povolit níže uvedené stavby jen na základě závazného stanoviska Ministerstva obrany.

Jedná se o výstavbu (včetně rekonstrukce a přestavby):

- větrných elektráren*
- výškových staveb*
- venkovního vedení VVN a VN*
- základnových stanic mobilních operátorů*

V tomto vymezeném území může být výstavba větrných elektráren, výškových staveb nad 30 m nad terénem a staveb tvořících dominanty v terénu výškově omezena nebo zakázána.

Na celém správním území je zájem Ministerstva obrany posuzován z hlediska povolování níže uvedených druhů staveb podle ustanovení § 175 zákona č. 183/2006 Sb.

Na celém správním území umístit a povolit níže uvedené stavby jen na základě závazného stanoviska Ministerstva obrany:

- výstavba, rekonstrukce a opravy dálniční sítě, rychlostních komunikací, silnic I. II. a III. třídy*
- výstavba a rekonstrukce železničních tratí a jejich objektů*
- výstavba a rekonstrukce letišť všech druhů, včetně zařízení*
- výstavba vedení VN a VVN*
- výstavba větrných elektráren*
- výstavba radioelektronických zařízení (radiové, radiolokační, radionavigační, telemetrická) včetně anténních systémů a opěrných konstrukcí (např. základnové stanice....)*
- výstavba objektů a zařízení vysokých 30 m a více nad terénem*
- výstavba vodních nádrží (přehrad, rybníky)*
- výstavba objektů tvořících dominanty v území (např. rozhledny)*

Pokyn byl splněn – viz legenda Koordinačního výkresu a příloha odůvodnění – limity území.

D) VÝČET ZÁLEŽITOSTÍ NADMÍSTNÍHO VÝZNAMU, KTERÉ NEJSOU ŘEŠENY V ZÁSADÁCH ÚZEMNÍHO ROZVOJE, S ODŮVODNĚNÍM POTŘEBY JEJICH VYMEZENÍ

Změnou č. 4 jsou vymezeny dvě zastavitelné plochy pro rozšíření plochy specifické – plochy pro nakládání s odpady (SNO) v k. ú. Markvartovice. Svoz odpadů do stávajícího „Centra pro nakládání s ostatními odpady“, pro které jsou územním plánem vymezeny stabilizované plochy specifické – plochy pro nakládání s odpady, je prováděn pro širší území a vymezení zastavitelných ploch za účelem rozšíření stabilizovaných a dosud nevyužitých zastavitelných ploch specifických – ploch pro nakládání s odpady má nadmístní význam.

Rozvoj portfolia dostupných způsobů nakládání s odpady souvisí také s požadavky zákona č. 541/2020, o odpadech účinného od 1. 1. 2021.

Z urbanistického a ekonomického hlediska jde o nevhodnější možné řešení. Propojení provozu na stabilizovaných a zastavitelných plochách SNO umožní využití stávající dopravní a technické infrastruktury. Plochy požadované k vymezení pro rozšíření ploch SNO jsou situovány v dostatečné vzdálenosti od obytné zástavby sídla Markvartovice i od obytné zástavby okolních sídel. Případné negativní vlivy z provozování „Centra pro nakládání s ostatními odpady“ tak nebudou mít negativní vliv na pohodu bydlení.

E) KOMPLEXNÍ ZDŮVODNĚNÍ PŘIJATÉHO ŘEŠENÍ

E.1) SOCIODEMOGRAFICKÉ PODMÍNKY, HOSPODÁŘSKÉ PODMÍNKY A BYDLENÍ

E.1.1 SOCIODEMOGRAFICKÉ PODMÍNKY

Navazující prognóza vývoje obce (počtu obyvatel) vychází zejména z rozboru (poznání jeho fungování) funkčně propojeného systému obyvatelstvo - bydlení a zaměstnanost. Prognóza slouží především jako **podklad pro návrh nových ploch pro bydlení** (potřeby zastavitelných ploch), posouzení technické infrastruktury sídel a eventuální zhodnocení dopadů na sociální infrastrukturu.

Změnou č. 4 sice nejsou v obci Markvartovice vymezeny žádné zastavitelné plochy pro rozvoj bydlení, ale stoupající počet obyvatel v obci a jejím širším okolí vyvolává zvýšené nároky na plochy pro nakládání s odpady.

Součástí odůvodnění územního plánu, je **vyhodnocení účelného využití zastavěného území obce**. Toto vyhodnocení je provedeno v kapitole **F) Vyhodnocení účelného využití zastavěného území a vyhodnocení potřeby vymezení zastavitelných ploch** tohoto odůvodnění.

Tab. Dlouhodobý vývoj počtu obyvatel v řešeném území (zdroj: ČSÚ)

	skutečnost										
Rok	1869	1900	1930	1950	1961	1970	1980	1991	2001	2019	2020
Celkem	806	1004	1335	1288	1539	1562	1692	1691	1770	2070	2 107

	prognóza
Rok	2035
Celkem	cca 2200

Vývoj počtu obyvatel po r. 2000 je velmi příznivý, dominantní pozitivní vliv má migrace, stěhování mladých rodin do obce, horší je však vývoj přirozenou měnou.

Tab. Vývoj počtu obyvatel po r. 2003 v řešeném území (zdroj: ČSÚ, vlastní výpočty)

Rok	stav 31.12.	Naro- zení	Zemřelí	Přistěho- valí	Vystěho- valí	Přirozená měna = narození- zemřelí	Saldo migrace = přistěhovalí- vystěhovalí	Změna celkem
2010	1879	23	24	32	26	-1	6	5
2011	1 866	19	19	49	29	-	20	20
2012	1 918	16	17	75	42	-1	33	32
2013	1 933	16	21	65	45	-5	20	15
2014	1 947	15	21	65	45	-6	20	14
2015	1 970	25	14	53	41	11	12	23
2016	1 985	22	21	57	43	1	14	15
2017	1 995	16	13	42	35	3	7	10
2018	2 032	24	22	77	42	2	35	37
2019	2 070	33	31	81	45	2	36	38
2020	2 107	21	11	75	27	10	48	58
Průměr	18,7	17,45	17,45	54,0	34,4	1,3	19,6	20,9

Tab. Počet obyvatel a věková struktura obyvatel v řešeném území

(zdroj: ČSÚ, průběžná evidence)

UKAZATEL / ROK (31.12.)	2015	2016	2017	2018	2019	2020
Počet obyvatel	1 970	1 985	1 995	2 032	2 070	2 107
Podíl obyvatel ve věku 0 - 14 let (%)	16,1%	16,9%	16,8%	17,7 %	18,4 %	18,6 %
Počet obyvatel ve věku 0 - 14 let (%)	318	335	336	359	382	393
Podíl obyvatel ve věku 65 a více let (%)	14,7%	15,0%	15,7%	15,8 %	15,8 %	16,2 %
Počet obyvatel ve věku 65 a více let (%)	290	297	314	322	320	341
Průměrný věk	40,3	40,1	40,4	40,3	39,9	40,0
SROVNÁNÍ PRŮMĚR ČR						
Podíl obyvatel ve věku 0 - 14 let (%)	15,2 %	15,4 %	15,6 %	15,7 %	16,1 %	16,07 %
Podíl obyvatel ve věku 65 a více let (%)	17,8 %	18,3 %	18,8 %	19,2 %	19,9 %	20,2 %
Průměrný věk	41,9	42,0	42,2	42,3	42,5	42,6

Věková struktura obyvatel řešeného území je velmi příznivá. Podíl obyvatel v poproduktivním věku v Markvartovicích je nižší než průměr ČR. Do r. 2020 stoupá počet dětí. V dlouhodobém výhledu podíl obyvatel nad 65 let poroste, současný vývoj je však velmi příznivý. Při předpokládaném růstu počtu obyvatel bude absolutní počet dětí nejpravděpodobněji ještě mírně růst, ve výhledu pak stagnovat. Výhledově se zřejmě budou zlepšovat i ukazatele přirozené měny.

Je pravděpodobné, že příznivý vývoj bude pokračovat a obec (do roku 35) může dosáhnout počtu cca 2 200 obyvatel. Předpokládaný vývoj počtu obyvatel je podmíněn zejména

nabídkou připravených a disponibilních stavebních pozemků. Sídelní potenciál rozvoje obce je vysoký, částečně opřený i o zlepšení v hospodářském pilíři regionu.

E.1.2 HOSPODÁŘSKÉ PODMÍNKY

Hospodářské podmínky jsou obvykle významným faktorem rozvoje sídel s nemalými důsledky i do sociální oblasti (soudržnosti obyvatel území). Hospodářský pilíř je obecným základem široce pojaté prosperity společnosti a většinou i kvality krajiny (primární, sekundární i terciární struktury jako celku). Hospodářsky prosperující území má obvykle svůj odraz v životním prostředí, zvýšení soudržnosti obyvatel a snížení sociálního napětí.

Příznivou skutečností je pokles nezaměstnanosti po r. 2013 v obci i v regionu (viz následující tabulka).

Zlepšená hospodářská situace mikroregionu v posledních letech je do značné míry odrazem úspěšného rozvoje průmyslových zón (především zóny v Ostravě, ale i vzdálenější v Mošnově). Situaci na druhé straně mírně zhoršují např. nebezpečí a přenos nezaměstnanosti ze širšího regionu (Ostrava – Karviná). Problémem je i zaostávající úroveň průměrných mezd (po relativním poklesu po roce 1991).

Tab. Vývoj nezaměstnanosti v řešeném území a srovnání s ČR (zdroj: ČSÚ, MPSV ČR)

Rok (k 31. 12)	2014	2015	2016	2017	2018	2019	2020
Podíl nezaměstnaných osob dosažitelných	5,7 %	4,5 %	2,8 %	2,4 %	1,64 %	1,26 %	1,75 %
Počet uchazečů o zaměstnání v evidenci - dosažitelní	77	61	38	32	22	17	25
Počet uchazečů o zaměstnání v evidenci celkem	80	68	43	34	25	22	24
Podíl nezaměstnaných osob dosažitelných (%) - ČR	8,2 %	7,4 %	6,1 %	3,8 %	3,07 %	2,88 %	4,02 %

Hospodářské podmínky obce jsou v současnosti poměrně příznivé, avšak zatížené riziky dalšího vývoje v širším regionu (Ostrava). V rámci Moravskoslezského kraje je pak možno tyto podmínky hodnotit relativně příznivěji – jako faktor výrazněji nelimitují další rozvoj obce. Mírné posílení možnosti podnikání v samotném řešeném území je žádoucí, zejména v návaznosti na místní tradice a předpoklady podnikání.

Rozšíření plochy specifické – plochy pro nakládání s odpady (SNO) **Změnou č. 4** Územního plánu Markvartovice umožňuje rozvoj podnikání v oblasti s nakládání s opady a vytvoření dalších pracovních míst v obci.

Z urbanistického a ekonomického hlediska jde o nejvhodnější možné řešení. Propojení provozu na stabilizovaných a zastavitelných plochách SNO umožní využití stávající dopravní a technické infrastruktury. Plochy požadované k vymezení pro rozšíření ploch SNO jsou situovány v dostatečné vzdálenosti od obytné zástavby sídla Markvartovice i od obytné zástavby okolních sídel. Případné negativní vlivy z provozu na těchto plochách tak nebudou mít negativní vliv na pohodu bydlení.

E.1.3 BYDLENÍ A REKREACE RODINNÁ

V posledních 10 letech (období let 2010 - 2020) bylo v obci Markvartovice dokončeno 132 bytů, tj. cca 13,2 bytů ročně. Zájem o bytovou výstavbu v obci je velmi vysoký a to i ze širšího regionu Ostravska.

Tab.: Nová bytová výstavba v posledních letech (zdroj: ČSÚ)

Rok	1997	1998	1999	2000	2001	2002	2003	2004	2005	2006	2007
Dokončené byty	6	8	5	5	10	9	5	10	1	2	6

Rok	2008	2009	2010	2011	2012	2013	2014	2015	2016	2017	2018
Dokončené byty	11	6	10	12	13	8	7	5	9	11	18

Rok	2019	2020
Dokončené byty	15	24

Pro zajištění stagnace počtu obyvatel (součet předchozích dvou položek) v řešeném území existuje bilancovaná potřeba celkem 75 bytů. Dále je pak vzhledem k atraktivitě bydlení nezbytné tuto položku korigovat o vliv očekávané změny počtu obyvatel. Změna počtu obyvatel, tj. očekávaný růst počtu obyvatel je zásadním faktorem ovlivňujícím potřebu – nárůst o cca 50 - 60 bytů.

Na základě odborného odhadu je tedy v řešeném území odhadována realizace celkem cca 8 nových bytů ročně v dlouhodobém horizontu, celkem cca 130 bytů. Uvedená potřeba je bilancována zejména s ohledem na obytný potenciál obce. Potřeba ploch je pro cca 100 rodinných domů do r. 2035.

U části nových bytů (max. 1/5 bytů v rodinných domech) lze jejich získání očekávat mimo plochy vymezené územním plánem, tj. bez nároku na nové plochy s inženýrskými sítěmi. Možnosti získání nových bytů intenzifikací využití stávajícího stavebního fondu (nástavbami, vestavbami, změnami využití stavby) a využitím stávajících ploch v zástavbě (přístavbami, zahuštěním současně zástavby apod.) byly do značné míry vyčerpány.

Přehled nabídky ploch pro novou bytovou výstavbu ve výši cca 40 % je žádoucí s ohledem na skutečnosti:

- brzdí růst cen pozemků v řešeném území nad obvyklou úroveň a přispívá k optimálnímu fungování trhu s pozemky pro bydlení v obci a mikroregionu,
- zájem o bydlení v obci je velmi vysoký, nelze vyloučit zájem hromadných investorů
- pouze menší část stavebních pozemků je infrastrukturně připravená, u větších lokalit je zasítování obvykle minimální, náklady jsou přitom vysoké (průměrně kolem 1000 Kč/m²), otázkou jsou mnohdy i majetkoprávní vztahy (zejména u plošně větších lokalit),
- účinnost ekonomických nástrojů zajišťujících urbanistickou efektivnost využití území je nízká (např. daně z nemovitostí), tj. tlak na prodej stavebních pozemků je malý,
- stavební pozemky se stávají samy o sobě dlouhodobou investicí, často nejsou nabízeny k prodeji (pouze pro rodinné příslušníky), podobně i objekty k bydlení jsou mnohdy investicí (k čemuž přispívá zejména vývoj na hypotéčním trhu a jeho propagace),
- spíše podprůměrná velikost obce ztěžuje přesnost prognóz, otázkou je i zájem komerčních investorů v území, kteří zde mohou realizovat své investiční záměry.

Tab. Základní bilance očekávaného vývoje počtu obyvatel a bydlení v řešeném území

obec-část obce	Obyvatel		Bytů (obvykle obydlených)		Úbytek bytů
	2020	2035	2020	2035	do r. 2035
Markvartovice	2 107	2200	690	760	25

obec	Nových bytů do r. 2035		Druhé bydlení - obytných jednotek	
	v bytových domech	v rodinných domech	2020	2035
Markvartovice	10	130	100	110
	(10)	(110)		

Údaje v závorkách odpovídají očekávanému počtu bytů realizovaných na nových plochách vymezených v územním plánu obce jako zastavitelné (návrhové).

V obci je pouze několik bytů v budovách mimo rodinné domy, jejich počet bude v zásadě stagnovat, nelze však vyloučit realizaci bytových domů sociálního charakteru.

Nárůst druhého bydlení o cca 10 bytů se realizuje zejména formou „odpadu“ trvale obydlených bytů, jedná se spíše o konzervativní odhad.

Podrobněji viz kapitola F) Vyhodnocení účelného využití zastavěného území a vyhodnocení potřeby vymezení zastavitelných ploch.

E.1.4 REKREACE A CESTOVNÍ RUCH

Obec Markvartovice je vyhledávána především pro krátkodobou rekreaci zaměřenou převážně na cykloturistiku. Pro cyklistický provoz jsou v Markvartovicích využívány všechny komunikace a vyznačeny dvě cykloturistické trasy. Jedná se o místní cyklotrasu "A" vedenou severně nad Petřkovicemi, Ludgeřovicemi a Markvartovicemi a trasu "C" vedenou od Štípek přes zastavěnou část Markvartovic do Černého lesa.

V obci není žádné zařízení, které by mohlo být využíváno pro hromadnou rekreaci, např. rekreační středisko, hotel, apod.

K r. 2019 je v Markvartovicích odhadováno celkem cca 100 jednotek druhého bydlení, tj. bytů využívaných k „letnímu bydlení“.

Pro sportovní vyžití je k dispozici hřiště, které je součástí areálu školy a dále fotbalové hřiště TJ Sokol Markvartovice, na které navazuje kynologické cvičiště.

Územním plánem Markvartovice je navržena plocha neurbanizovaná – tábořiště (RP).

Změnou č. 4 nejsou vymezeny nové plochy občanského vybavení – sportovních zařízení ani plochy pro hromadnou rekreaci. Změnou č. 4 se nemění podmínky pro využívání ploch občanského vybavení – veřejné infrastruktury (OV), ploch občanského vybavení – sportovních zařízení (OS) a ani plochy rekreace na plochách přírodního charakteru (RP).

E.2) KONCEPCE ROZVOJE ÚZEMÍ OBCE, OCHRANY A ROZVOJE JEHO HODNOT

Platným Územním plánem Markvartovice je vymezeno zastavěné území ke dni 1. 1. 2019.

Změnou č. 4 je aktualizováno vymezení hranice zastavěného území k 1. 1. 2021 v souladu s § 58 zákona č. 183/2006 Sb., o územním plánování a stavebním řádu, ve znění pozdějších předpisů.

Základní koncepce rozvoje území se **Změnou č. 4** nemění. Změnou č. 4 je řešeno rozšíření ploch pro nakládání s odpady v lokalitě, kde již od roku 1995 je provozována řízená skládka odpadů, v současné době Centrum pro nakládání s ostatními odpady SOMA Markvartovice, pro širší území.

Ochrana přírodních hodnot

Předmětem ochrany přírodních hodnot na území obce jsou významné krajinné prvky dle obecné ochrany přírody, územní systém ekologické stability, zemědělské půdy v I. a II. třídě ochrany.

Změnou č. 4 jsou vymezeny dvě zastavitelné plochy specifické – plochy pro nakládání s odpady (SNO), které jsou označeny 4/Z1 (4,72 ha) a 4/Z2 (1,40 ha) v návaznosti na zastavitelné a stabilizované plochy s tímto způsobem využití.

Plocha označená 4/Z1 je vymezena na plochách zemědělských (Z), pozemcích využívaných jako orná půda ve III. třídě ochrany - 2,82 ha, dále na plochách lesních (L), pozemcích určených k plnění funkcí lesa - 1,49 ha a na plochách smíšených ostatních (SN) – 0,57 ha.

Plocha označená 4/Z2 je vymezena na plochách zemědělských (Z), pozemcích využívaných jako orná půda v I. třídě ochrany – 1,40 ha.

Zemědělskou půdu v I. a II. třídě ochrany lze odejmout pouze v případě, kdy jiný veřejný zájem výrazně převažuje nad zájmem ochrany zemědělského půdního fondu (§4 odst. 3) zákona č. 334/1992 Sb., o ochraně zemědělského půdního fondu v platném znění.

Plochy vymezené Změnou č. 4 pro rozšíření ploch specifických – ploch pro nakládání s odpady logicky navazují na zastavitelnou plochu specifickou – plochu pro nakládání s odpady označenou Z47A vymezenou platným územním plánem a vytvářejí tak s touto plochou a se stabilizovanou plochou SNO ucelenou plochu, která umožňuje jak využívání stávající technické infrastruktury, tak využívání dopravní infrastruktury. V úvahu je nutné také vzít, že je nutno skládkové těleso provozně a technicky zaplnit, bezproblémově odvodňovat, odplyňovat a následně provádět postupnou rekultivaci tělesa skládky. Plocha označená 4/Z2 bude sloužit pouze pro skládkování odpadů, nikoliv pro technologie pro úpravu a využívání odpadů.

Rozšíření stabilizované plochy pro nakládání s odpady z důvodu požadavku na rozvoj stávajícího areálu je navrženo takovým způsobem, aby negativní vlivy z provozu zabývajících se odpady (svoz, hluk, prach, pachy) neměly vliv na pohodu bydlení v obci Markvartovice. Také s ohledem na ekonomii výstavby není vhodné tyto plochy vymezovat v jiných lokalitách ať už v Markvartovicích nebo sousedících obcích.

Zastavitelné plochy vymezené Změnou č. 4 nezasahují do OP vodního zdroje, který je situován na území obce Šilheřovice, a OP zasahuje do severovýchodní části k.ú. Markvartovice.

U vodních zdrojů HV 1011 a HV 1016 v k. ú. Markvartovice byla navržena PHO 2. stupně (vnější a vnitřní). Plocha označená 4/Z2 je situována v navrženém vnějším PHO 2. stupně. Změnou č. 4 Územního plánu Markvartovice se ruší návrh těchto PHO.

Zastavitelné plochy vymezené Změnou č. 4 jsou vymezeny mimo evidovaná sesuvná území.

Vymezené zastavitelné plochy neleží v území situovaném nad chráněným ložiskovým územím Čs. části Hornoslezské pánve (surovina uhlí černé, zemní plyn) a nad evidovaným ložiskem nerostných surovin Šilheřovice (surovina černé uhlí – dosud netěženo).

Podle Mapy důlních podmínek pro stavby v okrese Opava, zpracované OKD, a.s. IMGE, o. z. v červnu 1997, leží celé správní území v území mimo vlivy důlní činnosti, v ploše C2.

Plochy změn řešené Změnou č. 4 a označené 4/Z1 a 4/Z2 jsou situovány v jihozápadní části správního území obce a nejsou situovány v tomto chráněném ložiskovém území.

Plocha označená 4/Z2 je vymezena nad ložiskem nevyhrazeného nerostu 3142602 Markvartovice – Hlučín.

Změnou č. 4 územního plánu nejsou vymezeny na území obce Markvartovice nové prvky ochrany přírody a krajiny.

Ochrana kulturních hodnot

Předmětem ochrany kulturních a historických hodnot je nemovitá kulturní památka – kaple Nejsvětější Trojice a ÚAN II – intravilán.

Zastavitelné plochy vymezené Změnou č. 4 nejsou vymezeny v blízkosti nemovité kulturní památky – kaple Nejsvětější Trojice, která se nachází na hřbitově, ani v území s vyšší pravděpodobností výskytu archeologických nálezů.

E.3) VYMEZENÍ ZASTAVITELNÝCH PLOCH A KORIDORŮ

V obci Markvartovice je již od roku 1995 je provozována Řízená skládka odpadů, v současné době Centrum pro nakládání s ostatními odpady SOMA Markvartovice, které je platným Územním plánem Markvartovice vymezeno jako plochy specifické – plochy pro nakládání s odpady (SNO).

Změnou č. 4 jsou vymezeny dvě zastavitelné plochy specifické – plochy pro nakládání s odpady (SNO) označené 4/Z1 a 4/Z2, které navazují na zastavitelnou plochu specifickou – plochu pro nakládání s odpady označenou Z47A vymezenou platným územním plánem a vytvářejí s touto plochou a se stabilizovanou plochou SNO ucelenou plochu, která tak umožňuje jak využívání stávající technické infrastruktury, tak využívání dopravní infrastruktury. Rozšíření stabilizované plochy pro nakládání s odpady je navrženo z důvodu potřeby rozvoje stávajícího areálu a je navrženo takovým způsobem, aby negativní vlivy z provozu zabývajících se odpady (svoz, hluk, prach, pachy) neměly vliv na pohodu bydlení v obci Markvartovice. Také s ohledem na ekonomii výstavby není vhodné tyto plochy vymezovat v jiných lokalitách ať už v Markvartovicích nebo sousedících obcích.

Plocha označená 4/Z1 SNO

má celkovou rozlohu 4,72 ha; je vymezena v jihozápadní části správního území obce Markvartovice, na hranici se správním územím města Hlučín. V k. ú. Markvartovice navazuje tato plocha na zastavitelnou plochu SNO vymezenou platným územním plánem a označenou Z47A, a je vymezena v těsné blízkost stabilizované plochy SNO. Ve správním území Hlučina navazuje plochy zemědělské (NZ).

Plocha je vymezena z části na plochách zemědělských (2,66 ha), plochách lesních (1,49 ha) a plochách smíšených nezastavěného území (0,57 ha).

Plocha označená 4/Z2 SNO

má celkovou rozlohu 1,40 ha; je vymezena v jihozápadní části správního území obce Markvartovice, v návaznosti na zastavitelnou plochu SNO vymezenou platným územním plánem a označenou Z47A. Plocha zasahuje severovýchodní okrajovou částí do vzdálenosti 50 m od lesa.

Plocha je vymezena nad dosud netěženým ložiskem nevyhrazených nerostů 3142601 Markvartovice – Hlučín (surovina – hlína – jíl).

Plocha je vymezena na plochách zemědělských (1,40 ha).

Dopravní obsluha vymezených zastavitelných ploch 4/Z1 a 4/Z2 je možná ze stávajících komunikací.

Změnou č. 4 nejsou vymezeny koridory pro liniové stavby. Zastavitelné plochy 4/Z1 a 4/Z2 nezasahují do dopravních koridorů silniční a drážní dopravy ani do územní rezervy pro kolejové propojení Hlučín – Ostravy vymezených platným územním plánem.

E.4) VYMEZENÍ PLOCH PŘESTAVBY

Platným Územním plánem Markvartovice ani jeho Změnou č. 4 není vymezena žádná plocha přestavby.

E.5) SYSTÉM SÍDLNÍ ZELENĚ

Platným Územním plánem Markvartovice jsou vymezeny plochy zemědělské – zahrady (ZZ), které jsou součástí sídelní zeleně.

Sídelní zeleň je významnou součástí jak zastavěného území, tak území navazujícího na zastavěné území. Jde se o zeleň navazující na pozemky určené zejména pro bydlení, případně pro občanské vybavení. Důležitost zeleně spočívá v jejím pozitivním působení na mikroklimaticko-hygienické poměry a v její estetické a rekreační funkci. Největší plochy sídelní zeleně tvoří převážně soukromé zahrady. Plní funkci jak hospodářského využití, tak funkci obytnou a rekreační. Zahrady mají velký význam pro vzhled zástavby a klima v zástavbě, tvoří kostru přírodních prvků životního prostředí obyvatel. Nezanedbatelný vliv mají také na krajinný ráz vzhledem k tomu, že zeleň zahrad dotváří siluetu obce.

Územním plánem je převážná většina zahrad zahrnuta do ploch smíšených obytných (SO) s hlavním využitím pro bydlení s ohledem na souvislost využívání zahrad s obytnými objekty. Jako **plochy zemědělské – zahrady (ZZ)** jsou vymezeny pozemky, na kterých není žádoucí dále rozvíjet obytnou zástavbu, ale lze zde provozovat pěstování zemědělských plodin pro potřebu majitele (nájemce) zahrady.

Změnou č. 4 nejsou vymezeny plochy, které by plnily funkci sídelní zeleně.

Změny v území řešené Změnou č. 4 nemají vliv na systém sídelní zeleně navržený Územním plánem Markvartovice.

E.6) DOPRAVNÍ INFRASTRUKTURA

E.6.1 POZEMNÍ KOMUNIKACE A VÝZNAMNĚJŠÍ OBSLUŽNÁ DOPRAVNÍ ZAŘÍZENÍ

Silniční síť

Základní dopravní kostru řešeného území tvoří silnice I/56 (Opava – Kravaře – Dolní Benešov – Hlučín – Ostrava – Frýdek-Místek – Frýdlant nad Ostravicí – Hlavatá), III/4696 (Šilheřovice – státní hranice s Polskem), III/4697 (Ludgeřovice – Markvartovice), III/46611 (Hlučín – Ludgeřovice – Petřkovice – Ostrava).

Silnice I/56 zajišťuje nadregionální vazby.

Platným Územním plánem Markvartovice, tj. úplným zněním po Změně č. 2, je vymezen koridor dopravní infrastruktury silniční (KDS) za účelem realizace přeložky silnice I/56, napojení přeložky na stávající silnici a pro stavby související s tímto záměrem. Šířka vymezeného koridoru je proměnlivá od cca 60 m do 100 m od osy silnice a navrhovaných větví křižovatek. Zúžení koridoru je provedeno podél stabilizované plochy a zastavitelné plochy Z47B a Z47C specifické – plochy pro nakládání s odpady (SNO).

Silnice III. třídy mají z hlediska širších dopravních vazeb především místní význam, s tím že silnici III/4697 lze zařadit mezi místní komunikace II. třídy. Na tyto komunikace v řešeném území navazuje síť místních komunikací, která zajišťuje obsluhu veškeré zástavby, pokud není přímo obsloužena ze silničních průtahů.

Účelové komunikace (polní a lesní cesty) slouží především ke zpřístupnění jednotlivých areálů, polních, lesních event. soukromých pozemků a navazují na místní nebo silniční komunikace.

Změnou č. 4 nejsou vymezeny nové plochy prostranství veřejných (PV) pro realizaci nových komunikací ani nejsou navrženy nové komunikace.

Dopravní obsluhu zastavitelných ploch specifických – ploch pro nakládání s odpady označených 4/Z1 a 4/Z2 lze zajistit ze stávajících účelových komunikací.

E.6.2 DRÁHA A VÝZNAMNĚJŠÍ OBSLUŽNÁ ZAŘÍZENÍ DRÁHY

Ve správním území obce Markvartovice se žádná zařízení dráhy nenacházejí. Nejbližší zařízení železniční dráhy se nacházejí v Hlučíně (železniční stanice na regionální trati č. 317), v Ostravě (železniční stanice na celostátní trati č. 270), v Bohumíně (železniční stanice na celostátní trati č. 320) a v Chalupkách (Polsko). Nejbližší zařízení tramvajové dráhy se nachází v Ostravě – Přívoze.

Sledovaným záměrem v území obce Markvartovice je obnova kolejového propojení mezi Hlučínem a Ostravou. Platným Územním plánem Markvartovice se vymezuje pro realizaci lehké kolejové (tramvajové / vlakotramvajové) dráhy Ostrava – Hlučín koridor územní rezervy v souladu s Aktualizací č.1 ZÚR MSK, kde je označen DR3.

Zastavitelné plochy specifické – plochy pro nakládání s odpady (SNO) vymezené Změnou č. 4 a označené 4/Z1 a 4/Z2 nemají vliv na vymezenou územní rezervu pro kolejové propojení Hlučín – Ostrava.

E.6.3 PROVOZ CHODCŮ A CYKLISTŮ, CYKLOSTEZKY, CYKLOTRASY A TURISTICKÉ TRASY

Součástí komunikační sítě v řešeném území jsou i **komunikace pro chodce a cyklisty**. V zastavěném území Markvartovic jsou chodníky vybudovány podél celého průtahu silnice III/4697. Podél místních komunikací pak chodci využívají zpevněné i nezpevněné části krajnic.

Turistické trasy nejsou v řešeném území vyznačeny. Pěší turistice však slouží naučná stezka vedená po areálech místních opevnění – tzv. Vlastivědná naučná stezka Areál opevnění v Darkovičkách.

Pro **cyklistický provoz** jsou v Markvartovicích využívány všechny komunikace. Pro cykloturistiku jsou v řešeném území vyznačeny dvě trasy. Jedná se o místní cyklotrasu "A" vedenou severně nad Petřkovicemi, Ludgeřovicemi a Markvartovicemi a trasu "C" vedenou od Štípek přes zastavěnou část Markvartovic do Černého lesa.

Koncepce Územního plánu Markvartovice umožňuje realizaci místních a účelových komunikací, cyklostezek a vymezení cyklotras a turistických tras dle potřeby v celém správním území obce, pokud jejich negativní vlivy nepřesáhnou míru přípustnou pro základní funkci plochy, v rámci které budou vedeny a nebudou v rozporu s ochranou přírody a krajiny.

Změnou č. 4 se koncepce provozu chodců a cyklistů nemění, ani nejsou vymezeny nové plochy pro cyklostezky ani nové cyklotrasy nebo turistické trasy.

E.6.4 STATICKÁ DOPRAVA - PARKOVÁNÍ A Odstavování VOZIDEL

Podrobnost územního plánu neumožňuje detailní rozlišení potřeb jednotlivých objektů občanské vybavenosti, sportovišť nebo jiných zařízení, proto jsou potřebné parkovací kapacity v Markvartovicích řešeny pouze rámcově. Lokality pro zajištění dostatečného množství parkovacích míst nejsou územním plánem přímo vytipovány. Potřebné kapacity je navrženo realizovat ve všech funkčních plochách v souladu s podmínkami stanovenými pro využití ploch s rozdílným způsobem využití.

Koncepce řešení parkování a odstavování vozidel navržená platným Územním plánem Markvartovice se **Změnou č. 4** nemění.

Odstavování a garážování osobních automobilů obyvatel rodinných domů se předpokládá na vlastních pozemcích.

E.6.5 HROMADNÁ DOPRAVA OSOB

Základ veřejné dopravy tvoří autobusová hromadná doprava osob, která adekvátně pokrývá plošnou obsluhu území. Koncepce řešení veřejné dopravy navržená platným Územním plánem Markvartovice se **Změnou č. 4** nemění.

Změnou č. 4 nejsou navrženy plochy pro veřejnou dopravu a zařízení veřejné dopravy.

E.6.6 OCHRANNÁ PÁSMA - OCHRANA PŘED NEPŘÍZNIVÝMI ÚČINKY HLUKU A VIBRACÍ

Na území obce Markvartovice platí ochranná pásma silnic:

- k ochraně silnice I/56 bude nadále mimo souvisle zastavěné území respektováno silniční ochranné pásmo podle zákona č. 13/1997 Sb., o pozemních komunikacích, ve znění pozdějších předpisů, které je vymezeno prostorem ohraničeným svislými plochami vedenými do výšky 50 m ve vzdálenosti 50 m od osy vozovky;
- k ochraně silnic III/46611 a III/4697 bude mimo souvisle zastavěné území respektováno silniční ochranné pásmo podle zákona č. 13/1997 Sb., o pozemních komunikacích, ve znění pozdějších předpisů, které je vymezeno prostorem ohraničeným svislými plochami vedenými do výšky 50 m ve vzdálenosti 15 m od osy vozovky.

Zastavitelné plochy specifické – plochy pro nakládání s odpady (SNO) vymezené **Změnou č. 4** nejsou situovány v blízkosti silnic.

Územním plánem se stanovuje vzdálenost od místních komunikací v šířce 10 m od osy na obě strany, v rámci které bude nutno prokázat dodržení příslušných hygienických předpisů z hlediska ochrany zdraví obyvatel před nepříznivými účinky hluku a vibrací při užívání stavby nebo objektu (tzn. je nutno splnit podmínky pro ochranu před hlukem v chráněném venkovním prostoru, resp. chráněném venkovním prostoru staveb, v odůvodněných případech pak alespoň v chráněném vnitřním prostoru staveb – např. na základě podrobného měření hluku). Tyto vzdálenosti jsou určeny především pro posouzení budoucí zástavby související s bydlením, tzn., že pro nové objekty situované uvnitř výše stanovených odstupových vzdáleností bude vyžadováno, aby stavebník doložil dodržení platných hygienických předpisů (např. odborným posudkem, výpočtem nebo projektovou dokumentací prokazující použití certifikovaných materiálů zaručující splnění hygienických předpisů). Pro ostatní nové budovy, jejichž funkce nevyvolává potřebu provedení ochranných opatření proti účinkům hluku, není nutno hlukové posouzení provádět.

E.7) TECHNICKÁ INFRASTRUKTURA – VODNÍ HOSPODÁŘSTVÍ

E.7.1 ZÁSOBOVÁNÍ PITNOU VODOU

Obec Markvartovice (230 – 255 m n. m.) má vybudován veřejný vodovod, který je z převážné části ve správě SmVaK Ostrava a.s. – oblast Opava a malé části je správce obec Markvartovice. Zdrojem pitné vody je OOV DN 800 Krásné Pole-Doubrava. Obec je napojena na OOV přes zemní vodojem Markvartovice 2 x 400 m³ (282,5 - 277,5 m n. m.). Z tohoto vodojemu je zásobena i obec Šilheřovice. Vodovodní síť byla uvedena do provozu v roce 1984.

Na veřejný vodovod je napojeno v obci Markvartovice cca 96 % obyvatel.

Zásobování pitnou vodou zastavitelných ploch specifických - ploch pro nakládání s odpady (SNO) vymezených **Změnou č. 4** a označených 4/Z1 a 4/Z2 se nenavrhuje, ale ani se případné rozšíření vodovodu nevylučuje.

Územní plán připouští realizaci technické infrastruktury ve správním území obce kdekoliv dle potřeby, pokud její negativní vlivy nepřesáhnou míru přípustnou pro základní funkci plochy, v rámci které budou vedeny a nebudou v rozporu s ochranou přírody a krajiny.

Do severovýchodní části k. ú. Markvartovice zasahuje PHO vodního zdroje, který je situován na území obce Šilheřovice. Zastavitelné plochy vymezené Změnou č. 4 do tohoto PHO nezasahují.

U vodních zdrojů HV 1011 a HV 1016, situovaných v jižní části k. ú. Markvartovice, byla navržena PHO 2. stupně (vnější a vnitřní).

Plocha označená 4/Z2 je situována v navrženém vnějším PHO 2. stupně vodních zdrojů HV 1011 a HV 1016. Tyto vodní zdroje nejsou využívány. Změnou č. 4 Územního plánu Markvartovice se ruší návrh vnějšího i vnitřního PHO 2. stupně uvedených vodních zdrojů.

E.7.2 LIKVIDACE ODPADNÍCH VOD

V obci Markvartovice je vybudována veřejná splašková gravitační kanalizace, která je napojena na splaškovou kanalizaci obce Ludgeřovice se zakončením na „Ústřední čistírně odpadních vod města Ostravy“.

Likvidace odpadních vod ze zastavitelných ploch specifických - ploch pro nakládání s odpady (SNO) vymezených **Změnou č. 4** a označených 4/Z1 a 4/Z2 se nenavrhuje.

Odvádění a čištění odpadních vod, a to i vod povrchových, z ploch vymezených pro rozšíření stabilizované plochy specifické – plochy pro nakládání s odpady (SNO) bude řešeno podrobnější dokumentací s ohledem na způsob využití těchto ploch, tj. zda budou na plochách realizovány stavby, nebo zda půjde o manipulační plochy apod.

Územní plán připouští realizaci technické infrastruktury ve správním území obce kdekoliv dle potřeby, pokud její negativní vlivy nepřesáhnou míru přípustnou pro základní funkci plochy, v rámci které budou vedeny a nebudou v rozporu s ochranou přírody a krajiny.

E.7.3 VODNÍ REŽIM

Převážná část území obce Markvartovice spadá do ČHP 2-02-04-002 – povodí Ludgeřovického potoka. Severovýchodní část území spadá do ČHP 2-03-02-015 – povodí Šilheřovického potoka. Západní část území spadá do ČHP 2-02-03-024 – povodí Jasénky.

Povrchové vody z území odvádí Ludgeřovický potok (se svými přítoky), který protéká přes zastavěnou část obce Markvartovice.

V severovýchodní části k. ú. obce Markvartovice pramení bezejmenný pravobřežní přítok Šilheřovického potoka.

Vody Ludgeřovického a Šilheřovického potoka jsou dle Nařízení vlády č. 71/2003 Sb., ve znění NV č. 169/2006 Sb., řazeny jako kaprový typ vody dolní Odry č. 204.

Vodní tok Ludgeřovický potok má v ř. km 2,10 – 5,88 na území v k. ú. Markvartovice stanoveno záplavové území a vymezenou aktivní zónu záplavového území (Opatření obecné povahy Městského úřadu Hlučín, odbor ŽPaKS pod č. j.: HLUC/07925/2014/OŽPaKS/CH dne 3. 3. 2014).

Stanovené záplavové území bylo do územního plánu zakresleno již Změnou č. 1.

Zastavitelné plochy specifické – plochy pro nakládání s odpady (SNO) vymezené **Změnou č. 4** a označené 4/Z1 a 4/Z2 do stanoveného záplavového území nezasahují.

Podle zákona č. 273/2010 Sb., tj. úplného znění zákona č. 254/2001 Sb., o vodách a o změně některých zákonů, ve znění pozdějších předpisů, jsou správci vodních toků při výkonu správy oprávněni, pokud je to nezbytně nutné, užívat pozemky sousedící s korytem vodního toku, a to u významných vodních toků nejvýše v šířce do 8 m a u ostatních vodních toků nejvýše v šířce do 6 m od břehové hrany, za účelem údržby vodního toku.

Zastavitelné plochy specifické – plochy pro nakládání s odpady (SNO) vymezené **Změnou č. 4** a označené 4/Z1 a 4/Z2 nejsou vymezeny v blízkosti vodních toků.

Protipovodňová opatření viz kapitola E.17.

E.8) TECHNICKÁ INFRASTRUKTURA - ENERGETICKÁ ZAŘÍZENÍ

E.8.1 ZÁSOBOVÁNÍ ELEKTRICKOU ENERGIÍ

Obec Markvartovice je zásobována elektrickou energií z rozvodné soustavy 22 kV, odbočkou ze spojky mezi hlavními linkami VN 179 Elektrárna Třebovice – Dolní Benešov a VN 184 Elektrárna Ostrava – Bohumín.

Celkové zatížení bytově-komunální sféry, včetně drobných podnikatelských aktivit, je pro r. 2035 stanoveno na cca 3 193 kVA. Při výpočtu transformačního výkonu VN/NN je dále uvažováno s 20 % rezervou pro optimální využití transformátorů a zajištění stability provozu při krytí odběrových maxim.

Podle bilance příkonu elektrické energie a transformačního výkonu je tedy vhodné pro Markvartovice zajistit k r. 2035 celkově cca 3 830 kVA transformačního výkonu (zaokrouhleně).

Potřebný transformační výkon pro byty, vybavenost, objekty druhého bydlení a podnikatelské aktivity v řešeném území bude zajištěn ze stávajících distribučních trafostanic 22/0,4 kV, které budou doplněny 6 novými DTS navrženými v lokalitách s novou výstavbou (DTS N1 – 6). DTS již byly navrženy ÚP Markvartovice.

Další DTS lze umístit v území dle potřeby, vhodné je upřednostňovat v případě potřeby posílení výkonu stávajících DTS.

Řešení elektroenergetické části územního plánu koncepčně vychází z nadřazené územně plánovací dokumentace - z Politiky územního rozvoje ČR, ve znění Aktualizací č. 1 - 5 a z Aktualizace č. 1 a 5 Zásad územního rozvoje Moravskoslezského kraje, s přihlédnutím k Územní energetické koncepci Moravskoslezského kraje (ÚEK).

Pro výrobu elektrické energie nejsou územním plánem ani jeho změnami navrženy žádné monofunkční plochy.

Koncepce řešení zásobování elektrickou energií se **Změnou č. 4** nemění. Potřebný transformační výkon pro zastavitelné plochy specifické – plochy pro nakládání s odpady (SNO), vymezené Změnou č. 4 a označené 4/Z1 a 4/Z2 bude zajištěn, dle informace provozovatele skládky, z nově realizované trafostanice. Pro odběrné místo je již odsouhlaseno navýšení rezervovaného příkonu na 1,2 MW. Uvedené navýšení rezervovaného příkonu by mělo zcela pokrýt předpokládané budoucí potřeby elektrické energie včetně rozšířeného areálu Centra pro nakládání s ostatními odpady SOMA Markvartovice.

Územní plán připouští realizaci technické infrastruktury ve správním území obce kdekoli dle potřeby, pokud její negativní vlivy nepřesáhnou míru přípustnou pro základní funkci plochy, v rámci které budou vedeny a nebudou v rozporu s ochranou přírody a krajiny.

Pro výrobu energie z obnovitelných zdrojů nejsou v platném územním plánu ani Změnou č. 4 vymezeny plochy výroby elektrické energie, např. větrných nebo fotovoltaických elektráren. Instalace solárních panelů je přípustná na již rekultivovaných plochách skládky, tj. plochách specifických – plochách pro nakládání s odpady (SNO). Jde o vhodné využití ploch v souladu s platnou Politikou územního rozvoje ČR, prioritou 31, bez záborů zemědělských pozemků. Územním plánem jsou tak vytvořeny územní podmínky pro rozvoj výroby elektrické energie z obnovitelného zdroje, šetrné k životnímu prostředí. Využití rekultivovaných ploch skládky minimalizuje negativní vlivy, např. záборы zemědělské půdy, odlesky solárních panelů do souvislé zástavby sídla apod.

E.8.2 ZÁSBOVÁNÍ PLYNEM

Správním územím obce Markvartovice neprochází VTL plynovod. Na soustavu zemního plynu je obec Markvartovice napojena středotlakým páteřním plynovodem DN 110 z regulační stanice plynu VTL/STL Ludgeřovice (RS 65 125) s výkonem $1\,200\text{ m}^3\text{ h}^{-1}$.

Místní plynovodní síť je vybudována jako středotlaká, v tlakové úrovni do 0,3 MPa, v profilech DN 50 - 160. Tato síť je společná pro obce Markvartovice a Ludgeřovice.

Na páteřní řady v obci navazují zásobovací řady vedené zejména v trasách podél místních komunikací, ze kterých jsou provedeny přípojky pro jednotlivé odběratele. Na místní středotlakou plynovodní síť je v současné době napojeno cca 90 % bytů a převážná část objektů vybavenosti.

Koncepce řešení zásobování plynem se **Změnou č. 4** nemění. Pro zastavitelné plochy specifické – nakládání s odpady (SNO) vymezené Změnou č. 4 a označené 4/Z1 a 4/Z2, se nepředpokládá potřeba zásobování plynem. Případné prodloužení STL plynovodu se ale nevylučuje.

Územní plán připouští realizaci technické infrastruktury ve správním území obce kdekoli dle potřeby, pokud její negativní vlivy nepřesáhnou míru přípustnou pro základní funkci plochy, v rámci které budou vedeny a nebudou v rozporu s ochranou přírody a krajiny.

E.8.3 ZÁSBOVÁNÍ TEPLEM

Obec Markvartovice leží podle ČSN 06 0210 - mapy oblastí nejnižších venkovních teplot v místě s oblastní výpočtovou teplotou $t_{ex} = -15^{\circ}\text{C}$. Počet dnů s průměrnou teplotou nižší než 12°C dosahuje během roku 230, průměrná teplota v topném období je $3,2^{\circ}\text{C}$. Převážná část obytného území se rozkládá v nadmořské výšce 240 - 260 m.

Zvláště velké a velké spalovací zdroje o jmenovitém tepelném výkonu vyšším než 5 MW nejsou v území provozovány.

Pro stávající zástavbu je charakteristický decentralizovaný způsob vytápění s individuálním vytápěním rodinných domů a samostatnými domovními kotelny pro objekty vybavenosti a podnikatelských aktivit. Územním plán předpokládá, že decentralizovaný způsob vytápění pro stávající i novou výstavbu zůstane zachován. V palivo - energetické bilanci je preferováno využití zemního plynu.

Koncepce řešení zásobování teplem navržená platným Územním plánem Markvartovice se **Změnou č. 4** nemění. Pro zastavitelné plochy specifické – nakládání s odpady (SNO) vymezené Změnou č. 4 a označené 4/Z1 a 4/Z2, se nepředpokládá potřeba zásobování teplem.

E.9) TECHNICKÁ INFRASTRUKTURA - ELEKTRONICKÉ KOMUNIKACE

Územím obce Markvartovice prochází optické kabely dálkové přenosové sítě.

Platným Územním plánem Markvartovice ani jeho **Změnou č. 4** nejsou ve správním území obce Markvartovice vymezeny žádné zastavitelné plochy pro realizaci elektronických komunikací.

E.10) UKLÁDÁNÍ A ZNEŠKODŇOVÁNÍ ODPADŮ

Platným Územním plánem Markvartovice je vymezena stabilizovaná plocha specifická – plocha pro nakládání s odpady (SNO) v jihozápadní části správního území obce Markvartovice. Za účelem rozšíření plochy SNO jsou platným územním plánem vymezeny zastavitelné plochy SNO označené Z47A, Z47B a Z47C.

Změnou č. 4 jsou vymezeny dvě zastavitelné plochy specifické – plochy pro nakládání s odpady (SNO), které jsou označeny 4/Z1 (4,72 ha) a 4/Z2 (1,40 ha) v návaznosti na výše uvedené zastavitelné a stabilizované plochy s tímto způsobem využití.

Plochy vymezené Změnou č. 4 pro rozšíření ploch specifických – ploch pro nakládání s odpady logicky navazují na zastavitelnou plochu specifickou – plochu pro nakládání s odpady označenou Z47A vymezenou platným územním plánem a vytvářejí tak s touto plochou a se stabilizovanou plochou SNO ucelenou plochu, která umožňuje jak využívání stávající technické infrastruktury, tak využívání stávající dopravní infrastruktury.

Rozšíření stabilizované plochy pro nakládání s odpady z důvodu požadavku na rozvoj stávajícího areálu je navrženo takovým způsobem, aby negativní vlivy z provozu zabývajících se odpady (svoz, hluk, prach, pachy) neměly vliv na pohodu bydlení v obci Markvartovice. Také s ohledem na ekonomii výstavby není vhodné tyto plochy vymezovat v jiných lokalitách ať už v Markvartovicích nebo sousedících obcích.

Rozvoj portfolia dostupných způsobů nakládání s odpady souvisí také s požadavky zákona č. 541/2020, o odpadech účinného od 1. 1. 2021.

Z urbanistického a ekonomického hlediska jde o nejvhodnější možné řešení. Propojení provozu na stabilizovaných a zastavitelných plochách SNO umožní využití stávající dopravní a technické infrastruktury.

Podobně jako v jiných obcích roste i v řešeném území produkce biologicky rozložitelných komunálních odpadů. V západní části obce je vymezena platným Územním plánem Markvartovice plocha specifická – skládky biologického odpadu (SB), která slouží ke shromažďování a úpravě biologicky rozložitelného odpadu rostlinného původu.

Plocha určená ke zpracování vhodných biologicky rozložitelných odpadů, vč. komunální sféry se nachází také ve stávajícím areálu Centra pro nakládání s ostatními odpady SOMA Markvartovice, tj. v ploše specifické – ploše pro nakládání s odpady (SNO).

Sběrné dvory je možné provozovat v rámci ploch výroby a skladování (VS).

E.11) OBČANSKÉ VYBAVENÍ

Jako samostatné plochy občanského vybavení – veřejné infrastruktury (OV) jsou vymezeny platným Územním plánem Markvartovice plocha areálu mateřské a základní školy, plocha obecního úřadu (součástí objektu je také hasičská zbrojnice) a plochy sportovních zařízení jako plochy občanského vybavení – sportovních zařízení (OS). Ostatní občanská vybavenosti – prodejny, stravovací zařízení apod. jsou součástí ploch smíšených obytných (SO).

Územním plánem jsou navrženy plochy pro rozšíření ploch občanského vybavení – veřejné infrastruktury označené Z27 a Z28.

Změnou č. 4 jsou respektovány stabilizované i navržené plochy občanského vybavení, vymezené platným ÚP Markvartovice. **Změnou č. 4** nejsou vymezeny nové plochy občanského vybavení.

Vymezení zastavitelných ploch specifických – ploch pro nakládání s odpady (SNO) Změnou č. 4 je v dostatečné vzdálenosti od ploch občanského vybavení, negativní vlivy z provozu na těchto plochách na plochy občanského vybavení se nepředpokládají.

E.12) VEŘEJNÁ PROSTRANSTVÍ

Podle § 34 zákona o obcích, č. 128/2000 Sb., který definuje veřejné prostranství jako všechna náměstí, ulice, tržiště, chodníky, veřejnou zeleň, parky a další prostory přístupné každému bez omezení, tedy sloužící obecnému užívání, a to bez ohledu na vlastnictví k tomuto prostoru. Do pojmu lze zahrnout jen otevřená prostranství, nikoliv veřejně přístupné interiéry veřejných budov, provozoven apod.

Územním plánem Markvartovice jsou vymezeny jako plochy veřejných prostranství uliční prostory, tj. zejména veřejná prostranství, jejichž součástí jsou pozemní komunikace. Část stabilizovaných ploch veřejných prostranství je zahrnuto do ploch s jiným způsobem využití. Jde o plochy o menších výměrách, které nebylo účelné samostatně takto vymezovat.

Změnou č. 4 územního plánu nejsou vymezeny nové plochy veřejných prostranství.

E.13) KONCEPCE USPOŘÁDÁNÍ KRAJINY

Územním plánem jsou vymezeny ve volné krajině (tj. mimo zastavěné území a zastavitelné plochy) plochy:

- smíšené nezastavěného území (SN),
- lesní (L),
- zemědělské (Z),
- vodní a vodohospodářské (VV),
- plochy přírodní – územního systému ekologické stability (ÚSES).

Podrobné podmínky pro využívání těchto ploch viz oddíl F. Stanovení podmínek pro využití ploch s rozdílným způsobem využití výrokové části územního plánu.

Změnou č. 4 jsou vymezeny dvě zastavitelné plochy specifické – plochy pro nakládání s odpady (SNO), které jsou označeny 4/Z1 (4,72 ha) a 4/Z2 (1,40 ha) v návaznosti na zastavitelné a stabilizované plochy s tímto způsobem využití.

Plocha označená 4/Z1 je vymezena na plochách zemědělských (Z), pozemcích využívaných jako orná půda - 2,66 ha, dále na plochách lesních (L) - 1,49 ha a na plochách smíšených ostatních (SN) – 0,57 ha.

Plocha označená 4/Z2 je vymezena na plochách zemědělských (Z), pozemcích využívaných jako orná půda – 1,40 ha.

Plochy vymezené Změnou č. 4 pro rozšíření ploch specifických – ploch pro nakládání s odpady navazují na zastavitelnou plochu specifickou – plochu pro nakládání s odpady označenou Z47A vymezenou platným územním plánem a vytvářejí tak s touto plochou a se stabilizovanou plochou SNO ucelenou plochu, která umožňuje jak využívání stávající technické infrastruktury, tak využívání dopravní infrastruktury.

Rozšíření stabilizované plochy pro nakládání s odpady z důvodu požadavku na rozvoj stávajícího areálu je navrženo takovým způsobem, aby negativní vlivy z provozu zabývajících se odpady (svoz, hluk, prach, pachy) neměly vliv na pohodu bydlení v obci Markvartovice.

Také s ohledem na ekonomii výstavby není vhodné tyto plochy vymezovat v jiných lokalitách ať už v Markvartovicích nebo sousedících obcích.

E.14) ÚZEMNÍ SYSTÉM EKOLOGICKÉ STABILITY

Územní systém ekologické stability je platným Územním plánem Markvartovice vymezen v souladu s vyhláškou č. 501/2006 Sb., v platném znění jako plochy přírodní - územního systému ekologické stability (ÚSES) a v souladu s Aktualizací č. 1 ZÚR MSK.

Cílem územního systému ekologické stability je zajistit přetrvání původních přirozených skupin organismů v jejich typických (reprezentativních) stanovištích a v podmínkách kulturní krajiny. Realizace tohoto systému má zajistit trvalou existenci a reprodukci typických původních nebo přírodě blízkých společenstev, která jsou schopna bez výrazného přísunu energie člověkem zachovávat svůj stav v podmínkách rušivých vlivů civilizace a po narušení se vracet ke svému původnímu stavu.

Zastavitelné plochy specifické – plochy pro nakládání s odpady, vymezené **Změnou č. 4** a označené 4/Z1 a 4/Z2 nejsou navrženy v plochách územního systému ekologické stability.

Změnou č. 4 se vymezení územního systému ekologické stability platným Územním plánem Markvartovice nemění.

E.15) PROSTUPNOST KRAJINY

Úkolem územního plánu je zachovat prostupnost krajiny jak pro obyvatele, tak pro pohyb zvířat a dalších ekologických toků. V praxi je prostupnost krajiny nejvýznamněji ovlivněna liniovými stavbami, u kterých převládá délka nad šířkou a výškou. Jde tedy především o silnice a železnice.

Změnou č. 4 nejsou vymezeny žádné nové liniové stavby.

Zastavitelné plochy specifické – plochy pro nakládání s odpady, vymezené **Změnou č. 4** a označené 4/Z1 a 4/Z2 budou mít částečný vliv na prostupnost krajiny zejména v případě realizace oplocení po celém obvodu zastavitelných ploch vymezených jak platným územním plánem, tj. ploch označených Z47A, Z47B a Z47 C, tak zastavitelných ploch vymezených **Změnou č. 4** - viz grafická část Změny č. 4.

E.16) PROTIEROZNÍ OPATŘENÍ

Ve správním území obce Markvartovice nejsou platným Územním plánem Markvartovice ani jeho **Změnou č. 4** navržena protierozní opatření pomocí technických řešení.

Funkci protierozních opatření v krajině bude částečně plnit realizace dosud nefunkčních částí vymezených biokoridorů a biocenter ÚSES.

Erozi větrem je možno snížit výsadbou alejí a zelených pásů podél komunikací, vodních toků apod. vzhledem k tomu, že vzrostlá zeleň dokáže plnit funkci větrolamu a měnit směr větru. Územním plánem nejsou předjíhány plochy, na kterých bude tato výsadba provedena a připouští se její realizace dle potřeby.

U protierozních opatření ve vazbě na odtok srážkových vod lze obecně konstatovat, že efektivní návrh systémů protierozní ochrany musí spočívat v zachycení povrchově odtékající

vody na chráněném pozemku, převedení co největší části povrchového odtoku na vsak do půdního profilu a snížení rychlosti odtékající vody. Z hlediska finančního je nutné při návrhu protierozních opatření postupovat od finančně i realizačně nejjednodušších organizačních a agrotechnických opatření k opatřením technického charakteru.

E.17) OCHRANA PŘED POVODNĚMI

Zástavbou obce protéká Ludgeřovický potok, který má v ř. km 2,10 – 5,88 na území v k. ú. Ludgeřovice a Markvartovice vymezenou aktivní zónu záplavového území opatřením obecné povahy Městského úřadu Hlučín, vydané odborem ŽPaKS pod č. j.: HLUC/07925/2014/OŽPaKS/CH dne 3. 3. 2014.

Stanovené záplavové území je zobrazeno ve výkrese A.4 Vodní hospodářství a v Koordinačním výkrese. **Změnou č. 4** se vymezení záplavového území nemění ani není vymezeno žádné nové záplavové území.

Do Územního plánu Markvartovice byla zapracována protipovodňová opatření dle „Studie odtokových poměrů povodí toku Ludgeřovický“ z listopadu 2003, zprac. Ing. Stanislavem Ličkou. Platným Územním plánem Markvartovice jsou jako protipovodňová opatření navrženy čtyři nové suché poldry, úpravy stávajících dvou suchých poldrů a stávajících dvou vodních nádrží, odkrytí dvou zatrubněných úseků Ludgeřovického potoka, rekonstrukce dvou stávajících mostků a zkapacitnění koryta Ludgeřovického potoka. Zobrazení je provedeno ve výkrese A.4 Vodní hospodářství.

Nové suché poldry bez stálého nadržení s retenčním prostorem pro zachycení povodňových průtoků a extrémních srážkových přítoků z povodí jsou v grafické části územního označeny b/I, b/II a b/III. Úprava je navržena u stávajícího suchého poldru označeného v grafické části a/I a vodních nádrží označených v grafické části 6 a 7 (vodní plochy). U suchého poldru označeného a/I a vodní nádrže označené č. 7 je navrženo omezení odtoku z retenčního prostoru resp. nádrže pomocí regulační armatury.

Na ochranu nemovitostí již bylo realizováno vodní dílo, hráz k ochraně nemovitostí před zaplavením při povodni v délce cca 170 m a maximální šířce cca 35 m na levobřežním přítoku Ludgeřovického potoka na suchém poldru označeném a/II, v lokalitě nad zemědělským areálem. Realizací hráze se stal suchý poldr plně funkční a v případě přívalových nebo dlouhotrvajících dešťů bude možné regulované odpouštění vody zadržené v poldru do Ludgeřovického potoka. Hráz je vymezena Změnou č. 4 jako plocha vodní a vodohospodářská – hrází (VV-H) a zároveň jsou pro tuto plochu stanoveny podmínky využití.

U stávajícího rybníka (6) je doporučeno realizovat novou hráz s výpustným zařízením a v místě rybníka (6) ponechat nádrž se stálým zadržením a zároveň v okolí rybníka zřídit retenční prostor (b/III).

Zatrubněnou část Ludgeřovického potoka v ř. km 5,512 – 5,573 a 5,728 – 5,733 studie navrhuje nahradit otevřeným lichoběžníkovým korytem z kamenné dlažby a příjezdy k domům řešit přemostěním otevřeného koryta, které nebudou zasahovat do průtočného profilu toku.

Dále studie navrhuje rekonstrukci stávajících mostků v ř. km 6,103 – 6,109 a 6,253 – 6,257 zasahujících do průtočného profilu koryta Ludgeřovického potoka a zkapacitnění koryta Ludgeřovického potoka v ř. km 6,109 – 6,253 minimálně na Q_{20} .

Zastavitelné plochy specifické – plochy pro nakládání s odpady, vymezené **Změnou č. 4** a označené 4/Z1 a 4/Z2 nebudou mít vliv na navržená nebo již realizovaná protipovodňová opatření.

Realizace dešťové kanalizace či příkopů je přípustná ve zdůvodněných trasách kdekoli v území, aniž jsou tyto trasy vymezeny územním plánem.

Změnou č. 4 se tyto podmínky nemění a nejsou navržena další technická opatření na ochranu před povodněmi

E.18) PODMÍNKY PRO REKREAČNÍ VYUŽÍVÁNÍ KRAJINY

Řešení platného Územního plánu Markvartovice předpokládá využívání krajiny především k pěší turistice, cykloturistice, případně i k vyjížděním na koních, v zimním období je krajina vhodná pro běh na běžkách.

Podmínky pro využívání ploch vymezených v neurbanizovaném území jsou stanoveny v oddíle F textové části A. Územního plánu Markvartovice.

Zastavitelné plochy specifické – plochy pro nakládání s odpady, vymezené **Změnou č. 4** a označené 4/Z1 a 4/Z2 nebudou mít vliv na rekreační využívání krajiny. Správním územím obce Markvartovice neprochází značené turistické trasy nebo cyklotrasy.

E.19) VYMEZENÍ PLOCH PRO DOBÝVÁNÍ LOŽISEK NEROSTNÝCH SUROVIN

Platným Územním plánem Markvartovice ani jeho Změnou č. 4 nejsou vymezeny plochy pro povrchové dobývání ložisek nerostných surovin.

Do správního území obce Markvartovice zasahuje dobývací prostor s ukončenou těžbou, který bude rekultivován:

70143 Markvartovice – nerost - cihlářské hlíny.

Do správního území obce Markvartovice zasahují chráněná ložisková území:

14400000 Čs. část Hornoslezské pánve, surovina uhlí černé, zemní plyn,

14260000 Markvartovice, surovina - cihlářská surovina.

Do správního území obce Markvartovice zasahuje výhradní ložisko nerostných surovin:

3258500 Šilheřovice, způsob těžby - dosud netěženo, surovina - černé uhlí.

Do správního území obce Markvartovice zasahují ložiska nevyhrazených nerostů:

3142601 Markvartovice - Hlučín, způsob těžby – dosud netěženo, surovina - cihlářská surovina,

3142602 Markvartovice - Hlučín, způsob těžby – dosud netěženo, surovina – hlína – jíl.

Požadovaná míra ochrany ložiska v uvedeném chráněném ložiskovém území 14400000 - Čs. části Hornoslezské pánve je zajištěna vydaným rozhodnutím MŽP ČR č. j. 880/2/667/22/A-10/1997/98 ze dne 27. 3. 1998 a jeho příloh a podle dokumentu „Nové podmínky ochrany ložisek černého uhlí v chráněném ložiskovém území české části Hornoslezské pánve v okrese Karviná, Frýdek-Místek, Nový Jičín, Vsetín, Opava a jižní část okresu Ostrava-město“.

Podle Mapy důlních podmínek pro stavby v okrese Opava, zpracované OKD, a.s. IMGE, o. z. v červnu 1997, leží celé správní území obce Markvartovice v území mimo vlivy důlní činnosti, v ploše C2.

V zájmu ochrany nerostného bohatství lze v chráněném ložiskovém území zřizovat stavby a zařízení, které nesouvisí s dobýváním výhradního ložiska, jen na základě závazného stanoviska dotčeného orgánu podle horního zákona.

Rozhodnutí o umístění staveb a zařízení v chráněném ložiskovém území, které nesouvisí s dobýváním, může vydat příslušný orgán podle zvláštních předpisů (stavební zákon) jen na základě závazného stanoviska orgánu kraje v přenesené působnosti, vydaného po projednání s obvodním báňským úřadem, který navrhne podmínky pro umístění, popřípadě provedení stavby nebo zařízení.

V chráněném ložiskovém území Čs. části Hornoslezské pánve je situováno téměř celé správní území obce Markvartovice s výjimkou západní části a celé souvisle zastavěné území obce. Plochy změn řešené **Změnou č. 4 a označené 4/Z1 a 4/Z2** jsou situovány v jihozápadní části správního území obce a nejsou situovány v tomto chráněném ložiskovém území.

Plocha označená 4/Z2 je vymezena nad ložiskem nevyhrazeného nerostu 3142602 Markvartovice – Hlučín.

E.20) NÁVRH ČLENĚNÍ ÚZEMÍ NA PLOCHY A KORIDORY S ROZDÍLNÝM ZPŮSOBEM VYUŽITÍ

Platným Územním plánem Markvartovice jsou vymezeny plochy s rozdílným způsobem využití, pro které jsou stanoveny podmínky jejich využívání, které jsou uvedeny v oddíle F textové části A (výroku), a to:

- plochy smíšené obytné (SO)
- plochy smíšené obytné – farmy (SO-F)
- plochy občanského vybavení – veřejné infrastruktury (OV)
- plochy občanského vybavení – sportovních zařízení (OS)
- plochy občanského vybavení – hřbitovů (OH)
- plochy zemědělské – zahrady (ZZ)
- plochy zemědělské produkční – zahradnictví (ZP)
- plochy zemědělské – sadů (ZS)
- plochy výroby a skladování (VS)
- plochy specifické – skládek biologického odpadu (SB)
- plochy rekreace na plochách přírodního charakteru (RP)
- plochy neurbanizované - tábořiště (NT)
- plochy prostranství veřejných (PV)
- plochy technické infrastruktury (TI)
- plochy dopravní infrastruktury silniční (DS)
- plochy lesní (L)
- plochy zemědělské (Z)
- plochy přírodní – územního systému ekologické stability (ÚSES)

Platným Územním plánem Markvartovice jsou vymezeny koridory, s rozdílným způsobem využití, pro které jsou stanoveny podmínky jejich využívání, které jsou uvedeny v oddíle F textové části A (výroku):

- koridor dopravní infrastruktury silniční (KDS)
- koridor územní rezervy – dopravy drážní (RDD)

Změnou č. 4 je vymezena plocha vodní a vodohospodářská – hrází (VV-H), pro kterou jsou stanoveny podmínky využívání, které jsou uvedeny v oddíle F textové části A (výroku).

Hráz k ochraně nemovitostí před zaplavením při povodni v délce cca 170 m a maximální šířce cca 35 m byla realizována na levobřežním přítoku Ludgeřovického potoka na suchém poldru označeném a/II, v lokalitě nad zemědělským areálem. Realizací hráze se stal suchý poldr plně funkční a v případě přívalových nebo dlouhotrvajících dešťů bude možné regulované odpouštění vody zadržené v poldru do Ludgeřovického potoka

E.21) VYMEZENÍ VEŘEJNĚ PROSPĚŠNÝCH STAVEB, VEŘEJNĚ PROSPĚŠNÝCH OPATŘENÍ, STAVEB A OPATŘENÍ K ZAJIŠŤOVÁNÍ OBRANY A BEZPEČNOSTI STÁTU A PLOCH PRO ASANACI, PRO KTERÉ LZE PRÁVA K POZEMKŮM A STAVBÁM VYVLASTNIT

V textové části A (výroku) platného Územního plánu Markvartovice, kapitole G jsou uvedeny veřejně prospěšné stavby pro dopravu, vodní hospodářství a veřejně prospěšná opatření pro územní systém ekologické stability, pro které lze práva k pozemkům a stavbám, potřebná pro realizaci těchto staveb a opatření, omezit nebo odejmout podle § 170 zákona č. 183/2006 Sb., stavebního zákona. Grafické zobrazení těchto staveb a opatření je provedeno ve výkresu A.6 Veřejně prospěšné stavby, opatření a asanace.

Změnou č. 4 je výčet uvedených staveb a opatření respektován. Změnou č. 4 se nevymezují další veřejně prospěšné stavby, veřejně prospěšná opatření, nebo stavby a opatření k zajišťování obrany a bezpečnosti státu, nebo plochy pro asanaci, pro které lze práva k pozemkům a stavbám vyvlastnit.

E.22) VYMEZENÍ VEŘEJNĚ PROSPĚŠNÝCH STAVEB A VEŘEJNÝCH PROSTRANSTVÍ, PRO KTERÉ LZE UPLATNIT PŘEDKUPNÍ PRÁVO

Platným Územním plánem Markvartovice ani jeho Změnou č. 4, nejsou vymezeny veřejně prospěšné stavby nebo veřejná prostranství, pro které lze uplatnit předkupní právo.

E.23) VYMEZENÍ PLOCH ÚZEMNÍCH REZERV A STANOVENÍ MOŽNÉHO BUDOUCÍHO VYUŽITÍ

Platným územním plánem Markvartovice je vymezen koridor územní rezervy – dopravy drážní (RDD) pro hájení území vhodného pro realizaci lehké kolejové (tramvajové / vlakotramvajové) dráhy Ostrava – Hlučín v souběhu se stávající silnicí I/56. V koridoru nelze povolit realizaci staveb a zařízení, které by významným způsobem ztížily nebo znemožnily budoucí realizaci lehké kolejové (tramvajové / vlakotramvajové) dráhy Ostrava – Hlučín. Pro využívání území v koridoru jsou stanoveny podmínky, které jsou uvedeny v oddíle F textové části A (výroku).

E.24) VYMEZENÍ PLOCH A KORIDORŮ, VE KTERÝCH JE ROZHODOVÁNÍ O ZMĚNÁCH V ÚZEMÍ PODMÍNĚNO ZPRACOVÁNÍM ÚZEMNÍ STUDIE

Platným Územním plánem Markvartovice ani jeho Změnou č. 4 nejsou vymezeny plochy nebo koridory, ve kterých je rozhodování o změnách v území podmíněno zpracováním územní studie. Územní studie byla zpracována a schválena pro zastavitelné plochy smíšené obytné označené Z29 a Z36.

F) VYHODNOCENÍ ÚČELNÉHO VYUŽITÍ ZASTAVĚNÉHO ÚZEMÍ A VYHODNOCENÍ POTŘEBY VYMEZENÍ ZASTAVITELNÝCH PLOCH

Zastavitelné plochy vymezené platným Územním plánem Markvartovice - vyhodnocení jejich využití od doby vydání Změny č. 2.

Plocha číslo	Plocha – způsob využití	Stav využití	Výměra v ha dle ÚP	Přeráženo do ploch stabiliz./ vyřazeno/ změna využití ha	Zůstává k zastavění ha
Z3	smíšená obytná (SO)		0,62	0,00	0,62
Z5	smíšená obytná (SO)	zastavěno 0,23 ha, proluky 0,50 ha	0,73	0,73	0,00
Z7	smíšená obytná (SO)		0,69	0,00	0,69
Z8	smíšená obytná (SO)	část zastavěna	2,40	0,90	1,50
Z9A	smíšená obytná (SO)		1,04	0,00	1,04
Z9B	smíšená obytná (SO)	zastavěno 0,27 ha, proluky 0,26 ha	0,53	0,53	0,00
Z9C	smíšená obytná (SO)	zastavěno 0,75 ha, proluky 0,18 ha	0,93	0,93	0,00
Z10	smíšená obytná (SO)		0,47	0,00	0,47
Z11	smíšená obytná (SO)		0,84	0,00	0,84
Z12	smíšená obytná (SO)	část zastavěna	0,55	0,07	0,48
Z14	smíšená obytná (SO)		2,31	0,00	2,31
Z15	smíšená obytná (SO)	zastavěno 0,21 ha proluka 0,04 ha	3,56	0,25	3,31
Z18	smíšená obytná (SO)		0,51	0,00	0,51
Z19	smíšená obytná (SO)		0,34	0,00	0,34
Z20	smíšená obytná (SO)		0,19	0,00	0,19
Z24	smíšená obytná (SO)	zastavěno	0,25	0,25	0,00
Z25	smíšená obytná (SO)	zastavěno 0,17 ha proluky 0,60ha přiřaz.ke stav. RD 0,07 ha	0,84	0,84	0,00
Z27	občanského vybavení - veřejné infrastruktury (OV)		0,24	0,00	0,24

Z28	občanského vybavení - veřejné infrastruktury (OV)		1,17	0,00	1,17
Z29	smíšená obytná (SO)	část zastavěna	3,07	0,17	2,90
Z30	smíšená obytná (SO)		0,94	0,00	0,94
Z31	smíšená obytná (SO)		0,15	0,00	0,15
Z32	smíšená obytná (SO)	proluka	0,29	0,29	0,00
Z33	smíšená obytná (SO)		0,87	0,00	0,87
Z34	smíšená obytná (SO)		0,48	0,00	0,48
Z36A	smíšená obytná (SO)		1,03	0,00	1,03
Z36B	smíšená obytná (SO)		2,00	0,00	2,00
Z39	smíšená obytná (SO)	zastavěno 0,12 ha, proluky 0,15 ha	0,93	0,27	0,66
Z40	smíšená obytná (SO)		0,17	0,00	0,17
Z42	smíšená obytná (SO)		2,52	0,00	2,52
Z44	smíšená obytná (SO)		0,10	0,00	0,10
Z45	smíšená obytná (SO)	část zastavěna	0,86	0,09	0,77
Z46A	smíšená obytná (SO)		0,20	0,00	0,20
Z47A	specifická – plocha pro nakládání s odpady (SNO)		7,25	0,00	7,25
Z47B	specifická – plocha pro nakládání s odpady (SNO)		0,41	0,00	0,41
Z47C	specifická – plocha pro nakládání s odpady (SNO)		0,08	0,00	0,08
Z48	výroby a skladování (VS)		0,61	0,00	0,61
1/Z2	rekreace na plochách přírodního charakteru (RP)		0,43	0,00	0,43
1/Z3	smíšená obytná (SO)		0,63	0,00	0,63
2/Z1	smíšená obytná (SO)		0,24	0,00	0,24
2/Z2	smíšená obytná (SO)		0,56	0,00	0,56
Celkem			42,03	5,32	36,71

Z toho:

plochy smíšené obytné (SO)	31,84	5,32	26,52
plochy občanského vybavení – veřejné infrastruktury (OV)	1,41	0,00	1,41
specifická – plocha pro nakládání s odpady (SNO)	7,74	0,00	7,74
rekreace na plochách přírodního charakteru (RP)	0,43	0,00	0,43
výroby a skladování (VS)	0,61	0,00	0,61

Zastavitelné plochy smíšené obytné vymezené ÚP Markvartovice v roce 2011 měly celkovou rozlohu 43,22 ha. V roce 2015 (Změna č. 1 ÚP) to bylo 40,56 ha. K roku 2019 (Změna č. 2) je k dispozici 31,04 ha zastavitelných ploch smíšených obytných a počátku roku 2021 (Změna č. 4) je k dispozici 26,52 ha zastavitelných ploch smíšených obytných.

Z výše uvedeného vyhodnocení je patrné, že největší rozvoj zástavby probíhá ve vymezených plochách smíšených obytných (SO). Převažuje zástavba rodinnými domy a dopravní obsluha pro individuální bydlení.

Plocha rekreace na plochách přírodního charakteru (RP) vymezená Změnou č. 1 územního plánu dosud nebyla využita.

Změnou č. 2 byla navržena změna způsobu využití pro plochu označenou Z48 z plochy smíšené obytné na plochy výroby a skladování z důvodu situování této plochy v okrajové části koridoru vymezeného pro přeložku silnice I/56. Tato plocha dosud nebyla využita.

Změnou č. 4 se vymezují dvě zastavitelné plochy specifické – plochy pro nakládání s odpady (SNO) o celkové rozloze 6,12 ha; plocha 4/Z1 (4,72 ha) a plocha 4/Z2 (1,40 ha).

Územním plánem Markvartovice bylo vymezeno 14,05 ha ploch specifických – skládek komunálního odpadu (SK). Změnou č. 1 územního plánu došlo ke změně názvu těchto ploch na plochy specifické – plochy pro nakládání s odpady. Z této plochy již bylo využito 6,31 ha z těchto ploch. Platným Územním plánem Markvartovice je tedy ještě vymezeno 7,74 ha ploch specifických – ploch pro nakládání s odpady (SNO).

G) VYHODNOCENÍ PŘEDPOKLÁDANÝCH DŮSLEDKŮ NAVRHOVANÉHO ŘEŠENÍ NA ZEMĚDĚLSKÝ PŮDNÍ FOND A NA POZEMKY URČENÉ K PLNĚNÍ FUNKCÍ LESA

Vyhodnocení je zpracováno podle zákona č. 41/2015 Sb., kterým se mění zákon č. 334/1992 Sb., o ochraně zemědělského půdního fondu, ve znění pozdějších předpisů, dále podle vyhlášky č. 48/2011 Sb., o stanovení tříd ochrany, vyhlášky MŽP č. 13/1994 Sb., kterou se upravují některé podrobnosti ochrany ZPF, Metodického pokynu odboru ochrany lesa a půdy MŽP ČR (čj.OOLP/1067/96) k odnímání půdy ze ZPF a zákona č. 289/1995 Sb., o lesích a o změně a doplnění některých zákonů (lesní zákon) a v souladu se Společným metodickým doporučením Odboru územního plánování MMR a Odboru ochrany horninového a půdního prostředí MŽP z července 2011.

Použité podklady:

- údaje o bonitních půdně ekologických jednotkách a odvodněných pozemcích z podkladů ÚAP
- údaje o druzích pozemků z podkladů Katastru nemovitostí – www.nahlizenidokn.cz – leden 2019

Využití ploch nezastavěných a nedostatečně využitých pozemků v zastavěném území

Viz kapitola F. Vyhodnocení účelného využití zastavěného území a vyhodnocení potřeby vymezení zastavitelných ploch.

Využití zemědělské půdy na nezastavěných částech stavebních pozemků a enkláv zemědělské půdy v zastavěném území obce

V zastavěném území převládá zástavba rodinnými domy, z nichž je část využívána k rodinné rekreaci. Nezastavěné části stavebních pozemků jsou převážně využívány jako zahrady pro pěstování zemědělských plodin pro vlastní potřebu, omezeně pro chov hospodářských zvířat pro vlastní potřebu nebo jako zatravněné plochy pro relaxaci obyvatel obytných objektů. Pozemky zemědělské půdy o drobných výměrách, které nejsou využívány jako odpočinkové plochy nebo zahrady a nejsou ani pod společným oplocením s obytnými objekty jsou z části zarostlé vzrostlými stromy, i když jde o tzv. trvalé travní porosty nebo plochy ostatní.

Nezastavěné části stavebních pozemků ve výrobních areálech, které jsou vymezeny jako plochy smíšené výrobní a skladování, jsou zpravidla využívány jako plochy manipulační.

Využití ploch získaných odstraněním budov a zařízení a využití stavebních proluk

Územním plánem ani jeho změnou nejsou navrženy budovy a zařízení k odstranění. Pojem proluka se používá v zákoně o ochraně zemědělského půdního fondu (zák. č. 334/1992 Sb.). Podle metodického pokynu MŽP ze dne 23. 7. 2015 se prolukou se rozumí soubor sousedících nezastavěných pozemků nebo pozemek nacházející se v zastavěném území o velikosti do 0,5 ha, bezprostředně sousedící s pozemkem či pozemky uvedenými v § 58 odst. 2 písm. a (zastavěné stavební pozemky) nebo c (pozemní komunikace nebo jejich části, ze kterých jsou vjezdy na ostatní pozemky zastavěného území) zákona č. 183/2006 Sb., o územním plánování a stavebním řádu, ve znění pozdějších předpisů.

Stavební proluky jsou převážně součástí zastavěného území stejně jako zastavěné stavební pozemky, pozemní komunikace nebo jejich části, ze kterých jsou vjezdy na ostatní pozemky zastavěného území, veřejná prostranství a další pozemky, které jsou obklopeny ostatními pozemky zastavěného území.

V zastavěném území není, s ohledem na konfiguraci terénu a dopravní přístup k dosud nezastavěným pozemkům, dostatek vhodných proluk k zástavbě pro bydlení nebo stavby pro podnikání, které by bylo možné s ohledem na provozovanou činnost umístit mezi obytnou a rekreační zástavbou.

Využití ploch, které byly pro potřeby rozvoje sídel orgánem ochrany ZPF již odsouhlaseny v dosavadní schválené dokumentaci

Plochy požadované k vymezení jako zastavitelné plochy specifické – plochy pro nakládání s odpady Změnou č. 4 ÚP Markvartovice nebyly odsouhlaseny v dosavadní schválené dokumentaci.

Důsledky navrhovaného řešení na uspořádání ploch ZPF, kterým by měla být, s ohledem na § 2 zákona č. 17/1992 Sb., o životním prostředí, co nejméně narušena původní krajina a její funkce

Změnou č. 4 nejsou vymezeny zastavitelné plochy, které by významným způsobem narušily krajinu a její funkci.

Ovlivnění hydrologických a odtokových poměrů a stávajících melioračních zařízení v území

Zastavitelné plochy specifické – plochy pro nakládání s odpady (SNO) vymezené Změnou č. 4 jsou situovány na odvodněných pozemcích.

Síť zemědělských účelových komunikací, které by měly být v maximální míře zachovány

Navrženým řešením Změnou č. 4 nedochází k narušení sítě účelových komunikací.

Další údaje o řešeném území prokazující nezbytnost požadavku na odnětí zemědělské půdy

Zdůvodnění přijatého řešení je podrobně popsáno v podkapitolách E.1) až E.25) kapitoly E) Komplexní zdůvodnění přijatého řešení.

Vedení směrových a liniových staveb ve vztahu k možnému eroznímu ohrožení a pozemkovým úpravám

Změnou č. 4 nejsou vymezeny nové plochy nebo koridory směrových a liniových staveb. Pro k. ú. Markvartovice nebyly ukončeny ani zahájeny komplexní pozemkové úpravy.

<http://eagri.cz/public/app/eagriapp/PU/Prehled/>

G.1) ZÁBOR PŮDY DLE NÁVRHU ZMĚNY Č. 4

V dále uvedené tabulce nejsou uváděny celkové výměry zastavitelných ploch vymezených Změnou č. 4, ale pouze výměry předpokládaného záboru zemědělského půdního fondu (ZPF).

Tab.: Vyhodnocení předpokládaných záborů zemědělského půdního fondu Změnou č. 4

Označení plochy / koridoru	Navržené využití	Souhrn výměry záboru (ha)	Výměra záboru podle tříd ochrany (ha)					Odhad výměry záboru, na které bude provedena rekultivace na zemědělskou půdu	Informace o existenci závlah	Informace o existenci odvodnění	Informace o existenci staveb k ochraně pozemku před erozní činností vody	Informace podle ustanovení §3 odst. 1 písm. g)
			I.	II.	III.	IV.	V.					
Zastavitelné plochy												
4/Z1	SNO	2,82			2,82					ano		
4/Z2	SNO	1,40	1,40							ano		
Celkem plochy SNO		4,22	1,40		2,82							
ZÁBOR CELKEM		4,22	1,40		2,82							

SNO - plochy specifické – plochy pro nakládání s odpady

G.2) ZÁBOR ZEMĚDĚLSKÝCH POZEMKŮ PRO ÚZEMNÍ SYSTÉM EKOLOGICKÉ STABILITY

Územní systém ekologické stability je vymezen platným Územním plánem Markvartovice. Změnou č. 4 se nevymezují pozemky pro územní systém ekologické stability. Zastavitelné plochy vymezené Změnou č. 4 nemají vliv na vymezený územní systém ekologické stability.

G.3) DOPAD NAVRŽENÉHO ŘEŠENÍ NA POZEMKY URČENÉ K PLNĚNÍ FUNKCÍ LESA

Zastavitelná plocha specifická – plocha pro nakládání s odpady (SNO) označená 4/Z1 je z části vymezena na pozemcích určených k plnění funkcí lesa. Předpokládaný zábor lesních pozemků je 1,49 ha.

G.4) POSOUZENÍ A ZDŮVODNĚNÍ ZÁBORU ZEMĚDĚLSKÝCH POZEMKŮ A POZEMKŮ URČENÝCH K PLNĚNÍ FUNKCÍ LESA

Změnou č. 4 se vymezují dvě zastavitelné plochy specifické – plochy pro nakládání s odpady (SNO) o celkové rozloze 6,12 ha; plocha 4/Z1 (4,72 ha) a plocha 4/Z2 (1,40 ha). Část plochy 4/Z1 je vymezena na pozemcích určených k plnění funkcí lesa. Plocha 2/Z2 je vymezena na půdách v I. třídě ochrany - (viz kapitola G.1).

Zemědělskou půdu v I. a II. třídě ochrany lze odejmout pouze v případě, kdy jiný veřejný zájem výrazně převažuje nad zájmem ochrany zemědělského půdního fondu (§4 odst. 3) zákona č. 334/1992 Sb., o ochraně zemědělského půdního fondu v platném znění.

Plochy vymezené Změnou č. 4 pro rozšíření ploch specifických – ploch pro nakládání s odpady (SNO) logicky navazují na zastavitelnou plochu specifickou – plochu pro nakládání s odpady označenou Z47A vymezenou platným územním plánem a vytvářejí tak s touto plochou a se stabilizovanou plochou SNO ucelenou plochu, která umožňuje jak využívání stávající technické infrastruktury, tak využívání dopravní infrastruktury.

Územním plánem Markvartovice bylo vymezeno 14,05 ha ploch specifických – skládek komunálního odpadu (SK). Změnou č. 1 územního plánu došlo ke změně názvu těchto ploch na plochy specifické – plochy pro nakládání s odpady (SNO). Z plochy o rozloze 14,05 ha již bylo využito 6,31 ha. Platným Územním plánem Markvartovice je tedy ještě vymezeno 7,74 ha ploch specifických – ploch pro nakládání s odpady (SNO).

Lesní pozemky navržené k záboru jsou situovány mezi stabilizovanou plochou SNO, zastavitelnou plochou SNO označenou Z47A a zastavitelnou plochou SNO vymezenou Změnou č. 4 označenou 4/Z1.

Plochy SNO situované ve správním území obce Markvartovice slouží pro nakládání s odpady v širším území. Provozovatelem skládky je požadováno rozšíření těchto ploch tak, aby mohl nadále rozvíjet portfolio dostupných způsobů nakládání s odpady, zvýšit kapacity stávajících zařízení pro nakládání s odpady v souladu s požadavky zákona č. 541/2020, o odpadech účinného od 1. 1. 2021. Rozšíření ploch SNO je tedy ve veřejném zájmu.

H) VÝSLEDEK VYHODNOCENÍ ZMĚNY Č. 4 ÚZEMNÍHO PLÁNU MARKVARTOVICE

H.1) VÝSLEDEK VYHODNOCENÍ SOULADU ZMĚNY Č. 4 ÚZEMNÍHO PLÁNU MARKVARTOVICE S POLITIKOU ÚZEMNÍHO ROZVOJE A S ÚZEMNĚ PLÁNOVACÍ DOKUMENTACÍ VYDANOU KRAJEM

Vyhodnocení souladu Změny č. 4 Územního plánu Markvartovice s Politikou územního rozvoje České republiky, ve znění Aktualizací č. 1 - 5

Politika územního rozvoje ČR, ve znění Aktualizací č. 1, 2, 3 a 5 byla schválena usnesením vlády České republiky ze dne 17. 8. 2020 č. 833 a nabyla účinnosti 11. 9. 2020.

Aktualizace č. 4 Politiky územního rozvoje ČR, schválena usnesením Vlády České republiky dne 12. 7. 2021 a nabyla účinnosti dne 1. 9. 2021.

Politika územního rozvoje ČR, ve znění Aktualizací č. 1 - 5 stanovuje rámcové úkoly pro navazující územně plánovací činnost a pro stanovování podmínek pro předpokládané rozvojové záměry, tj. provádí základní vymezení a definice rozvojových oblastí, os a specifických oblastí. Jde o strategický dokument s celostátní působností.

Pro hodnocení širších vztahů a sídelní struktury regionu je nutno vnímat republikové priority územního plánování pro zajištění udržitelného rozvoje, základní vymezení a definice **rozvojových oblastí, rozvojových os a specifických oblastí na úrovni jednotlivých regionů**, jak je provedeno v platné Politice územního rozvoje ČR.

Z PÚR ČR, ve znění Aktualizací č. 1 - 5:

Republikové priority územního plánování pro zajištění udržitelného rozvoje území

(14) Ve veřejném zájmu chránit a rozvíjet přírodní, civilizační a kulturní hodnoty území, včetně urbanistického, architektonického a archeologického dědictví. Zachovat ráz jedinečné urbanistické struktury území, struktury osídlení a jedinečné kulturní krajiny, které jsou výrazem identity území, jeho historie a tradice. Tato území mají značnou hodnotu, např. i jako turistické atraktivity. Jejich ochrana by měla být provázána s potřebami ekonomického a sociálního rozvoje v souladu s principy udržitelného rozvoje. V některých případech je třeba chránit, respektive obnovit celé krajinné celky. Krajina je živým v čase proměnným celkem, který vyžaduje tvůrčí, avšak citlivý přístup k vyváženému všestrannému rozvoji tak, aby byly zachovány její stěžejní kulturní, přírodní a užitné hodnoty.

Platný Územní plán Markvartovice respektuje a chrání přírodní, civilizační i kulturní hodnoty území a zastavitelné plochy jsou vymezeny s ohledem na ekonomii výstavby, tj. stávající dopravní obslužnost území, realizované sítě technické infrastruktury apod.

Změnou č. 4 jsou vymezeny zastavitelné plochy specifické – plochy (SNO) pro nakládání s odpady za účelem rozšíření stabilizované plochy SNO a zastavitelných ploch SNO vymezených platným územním plánem, které dosud nebyly využity. Vymezené zastavitelné plochy Změnou č. 4 zasahují do volné krajiny, zemědělské půdy a lesních pozemků. Jde však o potřebu rozvoje ploch SNO tak, aby vytvářely souvislý celek, umožňující využít stávající technickou a dopravní infrastrukturu.

(14a) Při plánování rozvoje venkovských území a oblastí ve vazbě na rozvoj primárního sektoru zohlednit ochranu kvalitních lesních porostů, vodních ploch a kvalitní zemědělské, především orné půdy a ekologických funkcí krajiny.

Celková výměra zastavitelných ploch označených 4/Z1 a 4/Z2, vymezených Změnou č. 4 na orné půdě v I. třídě ochrany je 2,54 ha, ve II. třídě ochrany je to 1,40 ha. Zastavitelná plocha specifická – plocha pro nakládání s odpady (SNO) označená 4/Z1 je z části vymezena také na pozemcích určených k plnění funkcí lesa o rozloze 1,49 ha.

(15) Předcházet při změnách nebo vytváření urbánního prostředí prostorově sociální segregaci s negativními vlivy na sociální soudržnost obyvatel.

Ve správním území obce Markvartovice nejsou platným územním plánem ani jeho Změnou č. 4 vytvářeny předpoklady pro vznik lokalit, kde by mohlo docházet k prostorově sociální segregaci s negativními vlivy na sociální soudržnost obyvatel. Návrhem ploch pro rozvoj bytové výstavby a vymezením ploch pro výrobní aktivity je podpořen růst počtu obyvatel v území, zlepšení věkové struktury a možnost zachování mezigeneračních rodinných vazeb v území včetně možnosti vytváření nových pracovních míst v území.

(16) Při stanovování způsobu využití území v územně plánovací dokumentaci dávat přednost komplexním řešením před uplatňováním jednostranných hledisek a požadavků, které ve svých důsledcích zhoršují stav i hodnoty území. Vhodná řešení územního rozvoje je zapotřebí hledat ve spolupráci s obyvateli území i s jeho uživateli a v souladu s určením a charakterem oblastí, os, ploch a koridorů vymezených v PÚR ČR.

Platný Územní plán Markvartovice stanovuje koncepci rozvoje obce komplexně, zejména se zaměřením na rozvoj obytné výstavby, občanského vybavení, hospodářského potenciálu a rekreace a nadmístní dopravní infrastruktury. Dále navrhuje řešení pro odstranění nedostatků a závad v dopravní a technické infrastruktuře, a to při respektování ochrany zemědělské půdy, přírodních hodnot území, urbanistických hodnot a krajinného rázu. Nejsou preferována žádná jednostranná rozhodnutí.

Změnou č. 4 jsou řešeny dílčí změny v území. Jsou vymezeny dvě zastavitelné plochy specifické – plochy pro nakládání s odpady (SNO) tak, aby vytvářely se stabilizovanou plochou SNO a zastavitelnou plochou SNO vymezenou platným územním plánem kompaktní celek.

(16a) Při územně plánovací činnosti vycházet z principu integrovaného rozvoje území, zejména měst a regionů, který představuje objektivní a komplexní posuzování a následné koordinování prostorových, odvětvových a časových hledisek.

Plochy SNO situované ve správním území obce Markvartovice slouží pro nakládání s odpady v širším území. Rozšíření zastavitelných ploch pro nakládání s odpady Změnou č. 4 je navrženo za účelem rozvoje portfolia dostupných způsobů nakládání s odpady, zvýšení kapacity stávajících zařízení pro nakládání s odpady v souladu s požadavky zákona č. 541/2020, o odpadech účinného od 1. 1. 2021.

(17) Vytvářet v území podmínky k odstraňování důsledků hospodářských změn lokalizací zastavitelných ploch pro vytváření pracovních příležitostí zejména v hospodářsky problémových regionech a napomoci tak řešení problémů v těchto územích.

Platným Územním plánem Markvartovice není navržen významný rozvoj ploch pro výrobní aktivity a skladování. Preferována je funkce obytná. Svou rozlohou je významná plocha

specifická – plocha pro nakládání s odpady (SNO), která je Změnou č. 4 navržena k rozšíření (viz předcházející kapitoly odůvodnění).

(18) Podporovat vyvážený a polycentrický rozvoj sídelní struktury. Vytvářet územní předpoklady pro posílení vazeb mezi městskými a venkovskými oblastmi s ohledem na jejich rozdílnost z hlediska přírodního, krajinného, urbanistického i hospodářského prostředí.

Obec Markvartovice patří mezi příměstské obce Ostravské aglomerace. Je stabilní, postupně se rozvíjející součástí sídelní struktury širšího regionu. Tvoří přirozený spádový obvod města Hlučína (administrativní funkce) a především Ostravy, zejména vlivem pohybu za prací a vzděláním. Obec tvoří jediné sídlo s poměrně kompaktní zástavbou. Jednoznačně převažující funkcí řešeného území je funkce obytná, částečně obslužná a rekreační a omezeně i dopravní a výrobní. Obyvatelstvo obce vykazuje značnou sociální soudržnost, projevující se i v kulturním životě a spolkové činnosti. Obec se dlouhodobě a stabilně rozvíjí.

(19) Vytvářet předpoklady pro rozvoj, využití potenciálu a polyfunkční využívání opuštěných areálů a ploch (tzv. brownfields průmyslového, zemědělského, vojenského a jiného původu, vč. území bývalých vojenských újezdů). Hospodárně využívat zastavěné území (podpora přestaveb revitalizací a sanací území) a zajistit ochranu nezastavěného území (zejména zemědělské a lesní půdy) a zachování veřejné zeleně, včetně minimalizace její fragmentace. Cílem je účelné využívání a uspořádání území úsporné v nárocích na veřejné rozpočty na dopravu a energie, které koordinací veřejných a soukromých zájmů na rozvoji území omezuje negativní důsledky suburbanizace pro udržitelný rozvoj území.

Ve správním území obce Markvartovice nejsou opuštěné areály nebo plochy. Ochrana nezastavěného území (zejména zemědělské a lesní půdy) a zachování zeleně byla již respektována jako priorita při návrhu řešení Územního plánu Markvartovice. Důraz byl kladen i na ochranu přírody a krajiny a stávající dopravní a technickou infrastrukturu a její nezbytný rozvoj ve vazbě na zastavitelné plochy.

Do správního území obce Markvartovice zasahuje dobývací prostor s ukončenou těžbou 70143 Markvartovice – nerost - cihlářské hlíny, který bude rekultivován.

20) Rozvojové záměry, které mohou významně ovlivnit charakter krajiny, umísťovat do co nejméně konfliktních lokalit a následně podporovat potřebná kompenzační opatření. S ohledem na to při územně plánovací činnosti, respektovat veřejné zájmy např. ochrany biologické rozmanitosti a kvality životního prostředí, zejména formou důsledné ochrany zvláště chráněných území, lokalit soustavy Natura 2000, mokřadů, ochranných pásem vodních zdrojů, chráněné oblasti přirozené akumulace vod a nerostného bohatství, ochrany zemědělského a lesního půdního fondu; vytvářet územní podmínky pro implementaci a respektování územních systému ekologické stability a zvyšování a udržování ekologické stability a k zajištění ekologických funkcí i v ostatní volné krajině a pro ochranu krajinných prvků přírodního charakteru v zastavěných územích, zvyšování a udržování rozmanitosti venkovské krajiny; v rámci územně plánovací činnosti vytvářet podmínky pro ochranu krajinného rázu s ohledem na cílové kvality krajiny a vytvářet podmínky pro využití přírodních zdrojů.

Již při návrhu koncepce řešení ÚP Markvartovice byl kladen důraz na ochranu přírody a krajiny a životního prostředí. V obci Markvartovice nejsou vymezena zvláště chráněná území dle zákona č. 114/1992 Sb., o ochraně přírody a krajiny, v platném znění.

Územním plánem jsou v maximální možné míře respektovány krajinné prvky v území apod. Územním plánem je vymezen územní systém ekologické stability jako jeden z prvků

zajišťujících ekologickou stabilitu krajiny. Změnou č. 2 bylo upraveno vymezení územního systému ekologické stability do souladu s Aktualizací č. 1 ZÚR MSK, a to vymezení nadregionálního biocentra označeného 91 (Černý les) a v územním plánu označeného N1.

Změnou č. 4 jsou vymezeny dvě zastavitelné plochy specifické – plochy (SNO) pro nakládání s odpady za účelem rozšíření stabilizované plochy SNO a zastavitelných ploch SNO vymezených platným územním plánem, které dosud nebyly využity. Vymezené zastavitelné plochy Změnou č. 4 zasahují do volné krajiny, zemědělské půdy a lesních pozemků. Jde však o potřebu rozvoje ploch SNO tak, aby vytvářely souvislý celek, umožňující využít stávající a dopravní infrastrukturu.

(20a) Vytvářet územní podmínky pro zajištění migrační propustnosti krajiny pro volně žijící živočichy a pro člověka, zejména při umísťování dopravní a technické infrastruktury a při vymezení ploch pro bydlení, občanskou vybavenost, výrobu a skladování. V rámci územně plánovací činnosti omezovat nežádoucí srůstání sídel s ohledem na zajištění přístupnosti a prostupnosti krajiny uplatňovat integrované přístupy k předcházení a řešení environmentálních problémů.

Zástavba obce Markvartovice je v jižní části srostlá se zástavbou obce Ludgeřovice. Na území obce Markvartovice je na hranici s obcí Ludgeřovice vymezena zastavitelná plocha smíšená obytná Z42.

Podmínky pro zajištění migrační prostupnosti krajiny pro volně žijící živočichy je zajištěna navrženou koncepcí rozvoje území platným Územním plánem Markvartovice, a to zejména vymezením územního systému ekologické stability a omezením rozvoje rozptýlené zástavby. Prostupnost pro lidi je zajištěna vymezením ploch pro rozvoj dopravní obsluhy zastavitelných ploch s ohledem na prostorové možnosti a organizaci zástavby v konkrétních lokalitách a umožněním rozvoje ploch pro realizaci cyklostezek. Územní plán Markvartovice připouští realizaci cyklostezek, stezek pro chodce, hiposteze a nezbytných účelových komunikací v krajině v souladu s podmínkami stanovenými pro jednotlivé plochy s rozdílným způsobem využívání kdekoli v území dle potřeby, aniž jsou plochy pro tato zařízení vymezeny v grafické části.

Zastavitelné plochy specifické – plochy pro nakládání s odpady, vymezené Změnou č. 4 a označené 4/Z1 a 4/Z2 budou mít částečný vliv na prostupnost krajiny zejména v případě realizace oplocení po celém obvodu zastavitelných ploch vymezených jak platným územním plánem, tj. ploch označených Z47A, Z47B a Z47 C, tak zastavitelných ploch vymezených Změnou č. 4 - viz grafická část Změny č. 4.

(21) Vymezit a chránit ve spolupráci s dotčenými obcemi před zastavěním pozemky nezbytné pro vytvoření souvislých ploch veřejně přístupné zeleně v rozvojových oblastech a v rozvojových osách a ve specifických oblastech, na jejichž území je krajina negativně poznamenána lidskou činností, s využitím její přirozené obnovy; cílem je zachování souvislých ploch nezastavěného území v bezprostředním okolí velkých měst, způsobilých pro nenáročnou formu krátkodobé rekreace a dále pro vznik a rozvoj lesních porostů a zachování prostupnosti krajiny.

Veřejná zeleně v obci není v platném ÚP Markvartovice, s ohledem na její menší výměry, vymezena jako samostatné plochy, ale je součástí zejména ploch občanského vybavení – veřejné infrastruktury a ploch smíšených obytných.

Změnou č. 4 nejsou vymezeny plochy pro veřejně přístupnou zeleně.

(22) Vytvářet podmínky pro rozvoj a využití předpokladů území pro různé formy udržitelného cestovního ruchu (např. cykloturistika, agroturistika, poznávací turistika), při zachování a rozvoji hodnot území. Podporovat propojení míst, atraktivních z hlediska cestovního ruchu, turistickými cestami, které umožňují celoroční využití pro různé formy turistiky (např. pěší, cyklo, lyžařská, hipo).

Řešení platného Územního plánu Markvartovice předpokládá využívání krajiny k pěší turistice, cykloturistice, případně i k vyjížděním na koních.

Územní plán připouští realizaci nových pěších, cyklistických a účelových komunikací a nezbytných komunikací v krajině v souladu s podmínkami stanovenými pro jednotlivé plochy s rozdílným způsobem využívání v území dle potřeby, aniž jsou plochy pro tato zařízení vymezeny v grafické části územního plánu.

Změnou č. 4 nejsou navrženy žádné nové plochy pro rozvoj cestovního ruchu.

(23) Podle místních podmínek vytvářet předpoklady pro lepší dostupnost území a zkvalitnění dopravní a technické infrastruktury s ohledem na prostupnost krajiny. Při umísťování dopravní a technické infrastruktury zachovat prostupnost krajiny a minimalizovat rozsah fragmentace krajiny; je-li to z těchto hledisek účelné, umísťovat tato zařízení souběžně. U stávající i budované sítě dálnic, kapacitních komunikací a silnic I. třídy zohledňovat i potřebu a možnosti umístění odpočívek, které jsou jejich nedílnou součástí. Zmírňovat vystavení městských oblastí nepříznivým účinkům tranzitní železniční a silniční dopravy, mimo jiné i prostřednictvím obchvatů městských oblastí, nebo zajistit ochranu jinými vhodnými opatřeními v území. Zároveň však vymezovat plochy pro novou obytnou zástavbu tak, aby byl zachován dostatečný odstup od vymezených koridorů pro nové úseky dálnic, silnic I. třídy a železnic, a tímto způsobem důsledně předcházet zneprůchodnění území pro dopravní stavby i možnému nežádoucímu působení negativních účinků provozu dopravy na veřejné zdraví obyvatel (bez nutnosti budování nákladných technických opatření na eliminaci těchto účinků).

Platným Územním plánem Markvartovice je respektován záměr na přeložku silnice I/56. Pro tuto přeložku je vymezen koridor dopravní infrastruktury silniční v souladu s Aktualizací č. 1 ZÚR MSK. Ostatní silniční komunikace lze považovat za stabilizované ve stávajících trasách. Územním plánem jsou řešeny především ty místní komunikace, jejichž vedení je nutno alespoň rámcově stabilizovat z hlediska koncepce dopravní obsluhy. Pro tyto návrhy jsou v grafické části vymezeny plochy prostranství veřejných (PV) v parametrech dle příslušných předpisů (především vyhl. č. 501/2006 Sb., ve znění vyhl. č. 269/2009 Sb. – veřejných prostranství).

Dále je územním plánem vymezen koridor územní rezervy – dopravy drážní (RDD) za účelem hájení prostoru vhodného pro realizaci lehké kolejové (tramvajové / vlakotramvajové) dráhy Ostrava – Hlučín.

Změnou č. 4 nejsou vymezeny nové plochy pro dopravní obsluhu zastavěného území nebo zastavitelných ploch.

(24) Vytvářet podmínky pro zlepšování dostupnosti území rozšiřováním a zkvalitňováním dopravní infrastruktury s ohledem na potřeby veřejné dopravy a požadavky ochrany veřejného zdraví, a v souladu s principy rozvoje udržitelné mobility osob a zboží, zejména uvnitř rozvojových oblastí a rozvojových os. Možnosti nové výstavby je třeba dostatečnou veřejnou infrastrukturou přímo podmínit. Vytvářet podmínky pro zvyšování bezpečnosti a plynulosti dopravy, ochrany a bezpečnosti obyvatelstva a zlepšování jeho ochrany před

hlukem a emisemi, s ohledem na to vytvářet v území podmínky pro environmentálně šetrné formy dopravy (např. železniční, cyklistikou).

Pro veškeré zastavitelné plochy, vymezené v platném územním plánu, je navržena potřebná dopravní infrastruktura v případě, že nelze tyto plochy dopravně obsloužit ze stávajících komunikací.

Železniční a silniční doprava viz předcházející bod 23.

(24a) Na územích, kde dochází dlouhodobě k překračování zákonem stanovených mezních hodnot imisních limitů pro ochranu lidského zdraví, je nutné předcházet dalšímu významnému zhoršování stavu. V územích, kde nejsou hodnoty imisních limitů pro ochranu lidského zdraví překračovány, vytvářet podmínky pro to, aby k jejich překročení nedošlo. Vhodným uspořádáním ploch v území obcí vytvářet podmínky pro minimalizaci negativních vlivů koncentrované výrobní činnosti na bydlení. Vymezovat plochy pro novou obytnou zástavbu tak, aby byl zachován dostatečný odstup od průmyslových nebo zemědělských areálů.

Platným ÚP Markvartovice nejsou navrženy plochy pro realizaci záměrů, které by zhoršovaly životní prostředí v zastavěném území obce. Zastavitelné plochy vymezené Změnou č. 4 za účelem rozšíření ploch specifických – ploch pro nakládání s odpady (SNO) nejsou situovány v blízkosti zastavěného území.

(21) Vytvářet podmínky pro preventivní ochranu území a obyvatelstva před potenciálními riziky a přírodními katastrofami v území (záplavy, sesuvy půdy, eroze, sucho atd.) s cílem jim předcházet a minimalizovat jejich negativní dopady. Zejména zajistit územní ochranu ploch potřebných pro umístování staveb a opatření na ochranu před povodněmi a pro vymezení území určených k řízeným rozlivům povodní. Vytvářet podmínky pro zvýšení přirozené retence srážkových vod v území a využívání přírodě blízkých opatření pro zadržování a akumulaci povrchové vody tam, kde je to možné s ohledem na strukturu osídlení a kulturní krajinu jako jedno z adaptačních opatření v případě dopadů změny klimatu.

V území vytvářet podmínky pro zadržování, vsakování i využívání srážkových vod jako zdroje vody a s cílem zmírňování účinků povodní a sucha.

Platným Územním plánem Markvartovice jsou vymezeny čtyři suché poldry na ochranu nemovitostí obce před přívalovými a dlouhotrvajícími srážkami.

Na ochranu nemovitostí již bylo realizováno vodní dílo, hráz k ochraně nemovitostí před zaplavením při povodni v délce cca 170 m a maximální šířce cca 35 m na levobřežním přítoku Ludgeřovického potoka na suchém poldru označeném a/II v lokalitě nad zemědělským areálem. Podrobněji viz kapitola E.17) Ochrana před povodněmi.

Realizace dešťové kanalizace či příkopů je přípustná ve zdůvodněných trasách kdekoli v území, aniž jsou tyto trasy vymezeny územním plánem.

Změnou č. 4 se tyto podmínky nemění. Změnou č. 4 nejsou navržena další technická opatření na ochranu před povodněmi.

Změnou č. 4 územního plánu byly aktualizovány údaje o svahových nestabilitách včetně sesuvných území. V současné době jsou k dispozici dva spojené registry a to registr sesuvů ČGS-Geofondu, který ukončil svou činnost k 31. 12. 2010 a registr svahových nestabilit České geologické služby. Registry dosud nebyly zpřesněny do jednoho registru, mapové aplikace a databáze svahových nestabilit se liší. Obě datové sady jsou ale spojeny.

(26) Vymezovat zastavitelné plochy v záplavových územích a umisťovat do nich veřejnou infrastrukturu jen ve zcela výjimečných a zvláště odůvodněných případech. Vymezovat a chránit zastavitelné plochy pro přemístění zástavby z území s vysokou mírou rizika vzniku povodňových škod.

Změnou č. 4 byla prověřena hranice stanoveného záplavového území Ludgeřovického potoka a jeho aktivní zóny s UAP SO ORP Hlučín.

Plochy změn řešené Změnou č. 4 nejsou vymezeny ve stanoveném záplavovém území.

Stanovením podmínek pro rozsah přípustného zastavění pozemků v zastavitelných plochách a zastavěném území koeficientem zastavitelnosti jsou vytvořeny podmínky zachování retenčních schopností urbanizované krajiny, tj. pro zadržování, vsakování a využívání dešťových vod.

(27) Vytvářet podmínky pro koordinované umisťování veřejné infrastruktury v území a její rozvoj a tím podporovat její účelné využívání v rámci sídelní struktury, včetně podmínek pro rozvoj digitální technické infrastruktury. Vytvářet rovněž podmínky pro zkvalitnění dopravní dostupnosti obcí (měst), které jsou přirozenými regionálními centry v území tak, aby se díky možnostem, poloze i infrastruktuře těchto obcí zlepšovaly i podmínky pro rozvoj okolních obcí ve venkovských oblastech a v oblastech se specifickými geografickými podmínkami.

Při územně plánovací činnosti stanovovat podmínky pro vytvoření výkonné sítě osobní i nákladní železniční, silniční, vodní a letecké dopravy, včetně sítě regionálních letišť, efektivní dopravní sítě pro spojení městských oblastí s venkovskými oblastmi, stejně jako řešení přeshraniční dopravy, protože mobilita a dostupnost jsou klíčovými předpoklady hospodářského rozvoje ve všech regionech.

V platném ÚP Markvartovice je rozvoj veřejné infrastruktury řešen koordinovaně, s ohledem na její účelné využívání a potřeby obyvatel obce.

Změnou č. 2 byla zakreslena v grafické části splašková kanalizace, která byla vybudována v letech 2014 - 2016 a která je napojena na splaškovou kanalizaci obce Ludgeřovice se zaústěním na ČOV města Ostravy, dle Zaměření „Splaškové kanalizace obce Markvartovice“ I. etapa (R&M GEODATA, 2015) a Zaměření „Splaškové kanalizace obce Markvartovice“ II. etapa (R&M GEODATA, 2016).

Změnou č. 4 byly zakresleny v grafické části realizované vodovodní řady.

Změnou č. 4 nejsou navrženy liniové stavby z oblasti technické nebo dopravní infrastruktury.

(28) Pro zajištění kvality života obyvatel zohledňovat potřeby rozvoje území, v dlouhodobém horizontu, a nároky na veřejnou infrastrukturu včetně veřejných prostranství. Návrh a ochranu kvalitních městských prostorů a veřejné infrastruktury je vhodné řešit ve spolupráci veřejného i soukromého sektoru s veřejností.

Platným ÚP Markvartovice je stanoven další rozvoj území obce v souladu s požadavky na udržitelný rozvoj území včetně nároků na veřejnou infrastrukturu. Změnou č. 4 se navržená koncepce rozvoje obce nemění.

Změna č. 4 bude projednána s veřejností v souladu se stavebním zákonem.

(30) Úroveň technické infrastruktury, zejména dodávku vody a zpracování odpadních vod je nutno koncipovat tak, aby splňovala požadavky na vysokou kvalitu života v současnosti i v budoucnosti.

Zdrojem pitné vody pro obec Markvartovice je přivaděč OOV DN 800 Krásné Pole – Doubrava, na který je napojen hlavní přívodní řad DN 350 do vodojemu Markvartovice 2 x 400 m³ (282,50 - 277,50 m n. m.) a dále DN 300 do Ludgeřovic. Z vodojemu Markvartovice je gravitačním přívodním řadem DN 150 zásobena obec Šilheřovice.

V obci Markvartovice byla vybudována v letech 2014 - 2016 splašková kanalizace, která je napojena na splaškovou kanalizaci obce Ludgeřovice se zaústěním na ČOV města Ostravy.

Obec Markvartovice je zásobována elektrickou energií z rozvodné soustavy 22 kV, odbočkou ze spojky mezi hlavními linkami VN 179 Elektrárna Třebovice – Dolní Benešov a VN 184 Elektrárna Ostrava – Bohumín.

Na soustavu zemního plynu je obec Markvartovice napojena středotlakým páteřním plynovodem DN 110 z regulační stanice plynu VTL/STL Ludgeřovice II (RS 65 125) s výkonem 1 200 m³ h⁻¹, situované mimo území obce Markvartovice.

Plochy změn řešené Změnou č. 4 nemají vliv na výše uvedenou technickou infrastrukturu.

(31) Vytvářet územní podmínky pro rozvoj decentralizované, efektivní a bezpečné výroby energie z obnovitelných zdrojů, šetrné k životnímu prostředí, s cílem minimalizace jejich negativních vlivů a rizik při respektování přednosti zajištění bezpečného zásobování území energiemi.

Pro výrobu energie z obnovitelných zdrojů nejsou v platném územním plánu ani Změnou č. 4 vymezeny plochy výroby elektrické energie, např. větrných nebo fotovoltaických elektráren. Instalace solárních panelů je Změnou č. 4 zařazena mezi využití přípustné na již rekultivovaných plochách skládky, tj. plochách specifických – plochách pro nakládání s odpady (SNO). Jde o vhodné využití rekultivovaných ploch v souladu s platnou Politikou územního rozvoje ČR, prioritou 31, bez záborů zemědělských pozemků.

Z obnovitelných zdrojů energie lze také pro zástavbu připustit rozšíření pasivního i aktivního využití solární energie, jejíž přeměna na tepelnou energii, příp. elektrickou energii v solárních kolektorech nebo fotovoltaických článcích, je z hlediska životního prostředí nejčistším a nejšetrnějším způsobem výroby tepelné a elektrické energie. Toto doporučení je rovněž uvedeno i v Územní energetické koncepci Moravskoslezského kraje (dále jen ÚEK), kde jedněmi ze základních tezí optimální varianty zásobování území energií jsou: vytvoření podmínek pro realizaci programu využití obnovitelných zdrojů energie, a to zejména na bázi biomasy, větrné, geotermální a sluneční energie a energie vody a vytvoření podmínek pro substituci ekologicky nevhodných paliv ekologicky šetrnějšími primárními energetickými zdroji nebo obnovitelnými zdroji energie.

Rozvojové oblasti a rozvojové osy

Politikou územního rozvoje ČR, ve znění Aktualizací č. 1 - 5 je správního území obce Markvartovice zařazeno do rozvojové oblasti

(41) OB2 Metropolitní rozvojová oblast Ostrava.

Vymezení:

Území obcí z ORP Bílovec (bez obcí v jihozápadní části), Bohumín, Český Těšín, Frýdek-Místek (bez obcí v jihovýchodní části), Havířov, Hlučín (bez obcí v severní části), Karviná, Kopřivnice (bez obcí ve střední části), Kravaře (jen obce v jihozápadní části), Orlová, Opava

(bez obcí v západní a jižní části), Ostrava, Třinec (bez obcí v jižní a jihovýchodní části), Frýdlant nad Ostravicí (jen obce v severní části).

Důvody vymezení:

Území ovlivněné rozvojem dynamikou krajského města Ostravy a mnohostranným působením husté sítě vedlejších center a urbanizovaného osídlení. Jedná se o velmi silnou koncentraci obyvatelstva a ekonomických činností, pro kterou je charakteristický dynamický rozvoj mezinárodní spolupráce se sousedícím polským regionem Horního Slezska; výrazným předpokladem rozvoje je v současnosti budované napojení na dálniční síť ČR a Polska, jakož i poloha na II. a III. tranzitním železničním koridoru.

Úkoly pro územní plánování:

Pořídít územní studie řešící zejména vzájemné vazby veřejné infrastruktury.

Zodpovídá: Moravskoslezský kraj.

Platným Územním plánem Markvartovice a jeho Změnou č. 4 je respektováno zařazení správního území obce Markvartovice do rozvojové oblasti OB2 Metropolitní rozvojová oblast Ostrava.

ZÚR MSK po vydání Aktualizace č. 1 nevymezují na území obce Markvartovice plochy a koridory, ve kterých se ukládá prověření změn jejich využití územní studií.

Specifické oblasti

Obec Markvartovice není Politikou územního rozvoje ČR, ve znění Aktualizací č. 1 - 5 zařazena do žádné specifické oblasti.

Koridory a plochy dopravní infrastruktury

Politikou územního rozvoje České republiky, ve znění Aktualizací č. 1 - 5 není ve správním území obce Markvartovice vymezen žádný koridor nebo plocha dopravní infrastruktury.

Koridory a plochy technické infrastruktury a souvisejících rozvojových záměrů

Politikou územního rozvoje České republiky, ve znění Aktualizací č. 1 - 5 není ve správním území obce Markvartovice vymezen žádný koridor nebo plocha pro technickou infrastrukturu.

Další úkoly pro ministerstva, jiné ústřední správní úřady a pro územní plánování

Území obce Markvartovice by se mohl týkat úkol pro územní plánování, stanovený v bodě: (199) *Na základě navržených podmínek a zpracovaného podkladu pro vymezení lokalit vhodných pro využití obnovitelných zdrojů energie prověřit možnost vymezení ploch vhodných pro jejich umístění.*

Pro výrobu energie z obnovitelných zdrojů nejsou v platném územním plánu ani Změnou č. 4 vymezeny plochy výroby elektrické energie, např. větrných nebo fotovoltaických elektráren. Instalace solárních panelů je přípustná na již rekultivovaných plochách skládky, tj. plochách specifických – plochách pro nakládání s odpady (SNO). Jde o vhodné využití rekultivovaných ploch v souladu s platnou Politikou územního rozvoje ČR, prioritou 31.

Vyhodnocení souladu Změny č. 4 Územního plánu Markvartovice s územně plánovací dokumentací vydanou Moravskoslezským krajem

Aktualizace č. 1 Zásad územního rozvoje Moravskoslezského kraje (A-ZÚR MSK) byla vydána Zastupitelstvem Moravskoslezského kraje dne 13. 9. 2018. Úplné znění ZÚR MSK po vydání Aktualizace č. 1 nabylo účinnosti dne 21. 11. 2018.

Aktualizace č. 5 Zásad územního rozvoje Moravskoslezského kraje byla vydána Zastupitelstvem Moravskoslezského kraje dne 17. 6. 2021 a nabyla účinnosti dne 31. 7. 2021. Zásady územního rozvoje Moravskoslezského kraje, ve znění Aktualizace č. 1 a 5 (dále A-ZÚR MSK), stanovují priority územního plánování pro dosažení vyváženého vztahu územních podmínek pro hospodářský rozvoj, sociální soudržnost obyvatel a příznivé životní prostředí kraje.

Z A-ZÚR MSK vyplývají pro řešené území následující požadavky:

Z priorit územního plánování pro zajištění udržitelného rozvoje území (ve vztahu k území obce Markvartovice):

4. *Vytvoření podmínek pro stabilizované zásobování území energiemi včetně rozvoje mezistátního propojení s energetickými systémy na území Slovenska a Polska.*

Zástavba v území obce Markvartovice je zásobována energiemi v dostatečných kapacitách. Správním územím obce neprochází mezistátní propojení na území Slovenska nebo Polska ani se s výstavbou nadřazené soustavy VVN nebo VTL plynovodu nebo produktovodu nepočítá.

5. *Vytvoření podmínek pro:*

- *rozvoj polycentrické sídelní struktury podporou kooperačních vazeb spádových obcí;*
- *rozvoj rezidenční, výrobní a obslužné funkce spádových obcí.*

Platným Územním plánem Markvartovice je podpořen rozvoj správního území obce při respektování stávajících a navržených dopravních vazeb a v návaznosti na zpracované územní plány sousedících obcí. Velký důraz je kladen na rozvoj rezidenční funkce za účelem stabilizace a mírného nárůstu počtu obyvatel a tím podpory sociálních vazeb v území.

Změnou č. 4 je řešeno rozšíření ploch pro nakládání s odpady v lokalitě, kde je již od roku 1995 provozována řízená skládka odpadů, v současné době Centrum pro nakládání s ostatními odpady SOMA Markvartovice, pro širší území. Plochy vymezené Změnou č. 4 pro rozšíření ploch specifických – ploch pro nakládání s odpady (SNO) logicky navazují na zastavitelnou plochu specifickou – plochu pro nakládání s odpady označenou Z47A vymezenou platným územním plánem a vytvářejí tak s touto plochou a se stabilizovanou plochou SNO ucelenou plochu, která umožňuje jak využívání stávající technické infrastruktury, tak využívání dopravní infrastruktury.

Plochy SNO situované ve správním území obce Markvartovice slouží pro nakládání s odpady v širším území. Provozovatelem skládky je požadováno rozšíření těchto ploch tak, aby mohl nadále rozvíjet portfolio dostupných způsobů nakládání s odpady, zvýšit kapacity stávajících zařízení pro nakládání s odpady v souladu s požadavky zákona č. 541/2020, o odpadech účinného od 1. 1. 2021. Rozšíření ploch SNO je tedy ve veřejném zájmu.

6. *V rámci územního rozvoje sídel:*

- *preferovat efektivní využívání zastavěného území (tj. přednostní využití nezastavěných ploch v zastavěném území a ploch určených k asanaci, změnu využití objektů a areálů původní zástavby v rámci zastavěného území) před vymezováním nových ploch ve volné krajině;*

- nové rozvojové plochy nevymezovat v lokalitách, kde by jejich zastavění vedlo ke srůstání sídel a zvýšení neprůchodnosti území;
- nové plochy pro obytnou zástavbu vymezovat v dostatečném odstupu od koridorů vymezených pro umístění nových úseků dálnic, silnic I. třídy a železnic;
- preferovat lokality mimo stanovená záplavová území.

Platným Územním plánem Markvartovice jsou zastavitelné plochy převážně navrženy v zastavěném území nebo v návaznosti na zastavěné území. Návrh ploch pro rozptýlenou zástavbu je minimalizován. Změnou č. 4 jsou vymezeny zastavitelné plochy specifické – plochy pro nakládání s odpady (SNO) za účelem rozšíření stabilizovaných a zastavitelných ploch SNO v jihozápadní části správního území obce, ve vzdálenosti cca 600 m od hranice zastavěného území s převládající obytnou zástavbou.

Na území obce Markvartovice nejsou tzv. brownfields.

Zástavba obce Markvartovice je historicky srostlá v jižní části se zástavbou obce Ludgeřovice. Změnou č. 4 nejsou vymezeny zastavitelné plochy, které by vedly k dalšímu srůstání sídel.

Návrh na výstavbu technické infrastruktury je již řešen ÚP Markvartovice. Od doby vydání územního plánu byla vybudována splašková kanalizace, která byla Změnou č. 2 zakreslena do grafické části územního plánu dle zaměření stavu.

Správním územím obce Markvartovice prochází mimo souvisle zastavěné území silnice I/56, pro jejíž přeložku je platným územním plánem vymezen koridor dopravní infrastruktury silniční o proměnlivé šířce od cca 60 m do 100 m od osy komunikace na obě strany v souladu s územní studií "Vedení silnice I/56 v úseku Opava - Ostrava v aktualizovaných parametrech 2016" včetně návazností, a to mimoúrovňové křižovatky v rozsahu zahrnutí celé stavby hlavní včetně křižovatkových větví a napojení na stávající silnici I/56.

Dále byl Změnou č. 2 vymezen koridor územní rezervy pro sledovaný záměr, obnovu kolejového propojení (tramvaj / vlakotramvaj) mezi Hlučínem a Ostravou v souběhu se stávající silnicí I/56.

Zastavitelné plochy specifické – plochy pro nakládání s odpady, vymezené Změnou č. 4 a označené 4/Z1 a 4/Z2 budou mít částečný vliv na prostupnost krajiny zejména v případě realizace oplocení po celém obvodu zastavitelných ploch vymezených jak platným územním plánem, tj. ploch označených Z47A, Z47B a Z47 C, tak zastavitelných ploch vymezených Změnou č. 4 - viz grafická část Změny č. 4.

Zastavitelné plochy nejsou vymezeny ve stanoveném záplavovém území Ludgeřovického potoka.

7. Ochrana a zkvalitňování obytné funkce sídel a jejich rekreačního zázemí; rozvoj obytné funkce řešit současně s odpovídající veřejnou infrastrukturou. Podporovat rozvoj systémů odvádění a čištění odpadních vod.

Platným Územním plánem Markvartovice je řešeno napojení zástavby na síť technické infrastruktury, tj. rozvoj vodovodních řadů a kanalizace s určením koncového čištění odpadních vod. Územním plánem a jeho změnou je navrženo řešení dopravní obsluhy území, zejména zastavitelných ploch včetně vazeb na silniční infrastrukturu.

Budování nové technické a dopravní infrastruktury přímo souvisí s ekonomickými možnostmi obce a ochotou obyvatel, požadujících vymezení pozemků pro výstavbu rodinných domů, se podílet na těchto investicích.

7a. Podporovat rozvoj systémů odvádění a čištění povrchových vod včetně vytváření podmínek pro zvýšení přirozené retence srážkových vod v území s ohledem na strukturu osídlení a kulturní krajinu jako alternativu k umělé akumulaci vod.

Zastavitelné plochy vymezené Změnou č. 4 nebudou mít významný vliv na vodní režim v území. Odvádění a čištění povrchových vod z ploch vymezených pro rozšíření stabilizované plochy specifické – plochy pro nakládání s odpady (SNO) bude řešeno podrobnější dokumentací s ohledem na způsob využití těchto ploch, tj. zda budou na plochách realizovány stavby, nebo zda půjde o manipulační plochy apod.

Na ochranu nemovitostí již bylo realizováno vodní dílo, hráz k ochraně nemovitostí před zaplavením při povodni v délce cca 170 m a maximální šířce cca 35 m na levobřežním přítoku Ludgeřovického potoka na suchém poldru označeném a/II v lokalitě nad zemědělským areálem. Realizací hráze se stal suchý poldr plně funkční a v případě přívalových nebo dlouhotrvajících dešťů bude možné regulované odpouštění vody zadržené v poldru do Ludgeřovického potoka.

Dešťové vody ze zahrad a dvorů je doporučeno vhodnými terénními úpravami (např. miskovitý tvar zahrad) v maximální míře zadržet v území a umožnit jejich zasakování, případně je dále využívat jako vody užitkové (zalévání zahrad, příp. WC) a tím omezit jejich rychlý odtok z území. Přebytkové srážkové vody je navrženo odvádět povrchově mělkými zatravněnými příkopy umístěnými podél komunikací v souběhu s kanalizací splaškovou do recipientu.

8. Rozvoj rekreace a cestovního ruchu na území Slezských Beskyd, Moravských Beskyd, Oderských vrchů, Nízkého a Hrubého Jeseníku a Zlatohorské vrchoviny; vytváření podmínek pro využívání přírodních a kulturně historických hodnot daného území jako atraktivit cestovního ruchu při respektování jejich nezbytné ochrany.

Tato priorita se netýká území obce Markvartovice.

11. Vytváření územních podmínek pro rozvoj udržitelných druhů dopravy (pěší dopravy a cyklo dopravy) v návaznosti na ostatní dopravní systémy kraje; podpora rozvoje systému pěších a cyklistických tras s vazbou na přilehlé území ČR, Slovenska a Polska.

Obec Markvartovice je vyhledávána především pro krátkodobou rekreaci zaměřenou převážně na cykloturistiku. Pro cyklistický provoz jsou v Markvartovicích využívány všechny komunikace a vyznačeny dvě cykloturistické trasy. Jedná se o místní cyklotrasu "A" vedenou severně nad Petřkovicemi, Ludgeřovicemi a Markvartovicemi a trasu "C" vedenou od Štípek přes zastavěnou část Markvartovic do Černého lesa.

Změnou č. 4 se podmínky pro realizaci cyklostezek nebo stezek pro společný pohyb chodníků a cyklistů stanovené Územním plánem Markvartovice nemění.

13. Stabilizace a postupné zlepšování stavu složek životního prostředí především v centrální a východní části kraje. Vytváření podmínek pro postupné snižování zátěže obytného a rekreačního území hlukem a emisemi z dopravy a výrobních provozů. Vytváření územních podmínek pro výsadbu zeleně, přednostně v oblastech s dlouhodobě zhoršenou kvalitou ovzduší.

Změnou č. 4 byly prověřeny zejména vazby dopravní a technické infrastruktury a územního systému ekologické stability na územně plánovací dokumentace sousedících obcí. Výchozím podkladem pro zakreslení sítě technické infrastruktury jsou Územně analytické podklady pro SO ORP Hlučín, aktualizace 2016 a rozpracovaná aktualizace 2020.

V souladu s Aktualizací č. 1 ZÚR MSK je platným Územním plánem Markvartovice pro přeložku silnice I/56, její napojení na stávající silnici I/56 a pro stavby související s tímto záměrem vymezen koridor dopravní infrastruktury silniční (KDS).

Změnou č. 2 byl aktualizován zakres sítí technické infrastruktury – zejména splaškové kanalizace realizované v letech 2014 – 2016 podle Zaměření „Splaškové kanalizace obce Markvartovice“ I. etapa (R&M GEODATA, 2015) a Zaměření „Splaškové kanalizace obce Markvartovice“ II. etapa (R&M GEODATA, 2016).

Na území obce nejsou rozsáhlé výrobní areály. Platným Územním plánem nejsou vymezeny zastavitelné plochy pro rozvoj výroby s negativními vlivy na okolí.

Platným Územním plánem Markvartovice je vymezena stabilizovaná plocha specifická – plocha pro nakládání s odpady (SNO) v jihozápadní části správního území obce Markvartovice. Za účelem rozšíření plochy SNO jsou platným územním plánem vymezeny zastavitelné plochy SNO označené Z47A, Z47B a Z47C. **Změnou č. 4** jsou vymezeny dvě zastavitelné plochy specifické – plochy pro nakládání s odpady (SNO), které jsou označeny 4/Z1 a 4/Z2 v návaznosti na výše uvedené zastavitelné a stabilizované plochy s tímto způsobem využití. Vymezené plochy navazují na zastavitelnou plochu specifickou – plochu pro nakládání s odpady označenou Z47A a vytvářejí tak s touto plochou a se stabilizovanou plochou SNO ucelenou plochu, která umožňuje jak využívání stávající technické infrastruktury, tak využívání stávající dopravní infrastruktury.

Rozšíření stabilizované plochy pro nakládání s odpady z důvodu požadavku na rozvoj stávajícího areálu je navrženo takovým způsobem, aby negativní vlivy z provozu zabývajících se odpady (svoz, hluk, prach, pachy) neměly vliv na pohodu bydlení v obci Markvartovice. Také s ohledem na ekonomii výstavby není vhodné tyto plochy vymezovat v jiných lokalitách ať už v Markvartovicích nebo sousedících obcích.

Výsadbou zeleně se připouští v celém správním území obce dle prostorových možností konkrétní lokality, aniž jsou tyto plochy vymezeny územním plánem.

14. Ochrana přírodních, kulturních a civilizačních hodnot směřující k udržení a zachování nejvýraznějších jevů a znaků, které vystihují jedinečnost a nezaměnitelnost charakteru území.

Na území obce Markvartovice nezasahuje žádná chráněná krajinná oblast. Ochrana přírodních hodnot je zaměřena na ochranu významných krajinných prvků ze zákona č. 114/1992 Sb., o ochraně přírody a krajiny, ve znění pozdějších předpisů.

Ekologická stabilita území je podpořena vymezením územního systému ekologické stability, který je zastoupen prvky nadregionálními (nadregionálním biocentrem Černý les) a lokálními prvky (lokálními biocentry a biokoridory).

Územním plánem je stanovena ochrana ploch zemědělských, lesních, vodních a vodohospodářských a také ploch smíšených – nezastavěného území stanovením podmínek pro využívání těchto ploch.

Zastavitelné plochy vymezené Změnou č. 4 nemohou mít negativní vliv na jedinečnost a nezaměnitelnost charakteru území.

15. Preventivní ochrana území před současnými i předvídatelnými bezpečnostními hrozbami přírodního a antropogenního charakteru s cílem minimalizovat negativní dopady možných mimořádných událostí a krizových situací na chráněné zájmy na území kraje, přičemž za chráněné zájmy jsou považovány především životy a zdraví osob, životní prostředí a majetek.

Ve správním území Markvartovic jsou jako protipovodňová opatření navrženy suché poldry, úpravy stávajících dvou suchých poldrů a stávajících dvou vodních nádrží, odkrytí dvou zatrubněných úseků Ludgeřovického potoka, rekonstrukce dvou stávajících mostků a zkapacitnění koryta Ludgeřovického potoka.

Nové suché poldry bez stálého nadržení s retenčním prostorem pro zachycení povodňových průtoků a extrémních srážkových přítoků z povodí jsou v grafické části označeny b/I, b/II, a b/III.

Na ochranu nemovitostí již bylo realizováno vodní dílo, hráz k ochraně nemovitostí před zaplavením při povodni na levobřežním přítoku Ludgeřovického potoka na suchém poldru označeném a/II. Realizací hráze se stal suchý poldr plně funkční a v případě přívalových nebo dlouhotrvajících dešťů bude možné regulované odpouštění vody zadržené v poldru do Ludgeřovického potoka. Hráz je vymezena Změnou č. 4 jako plocha vodní a vodohospodářská – hrází (VV-H) a zároveň jsou pro tuto plochu stanoveny podmínky využití.

Zástavbou obce protéká Ludgeřovický potok, který má v k. ú. Markvartovice a Ludgeřovice vymezenou aktivní zónu záplavového území opatřením obecné povahy Městského úřadu Hlučín, vydané odborem ŽPaKS pod č. j.: HLUC/07925/2014/OŽPaKS/CH dne 3. 3. 2014. Stanovené záplavové území bylo do Územního plánu Markvartovice zakresleno již Změnou č. 1. Grafické zobrazení hranice stanoveného záplavového území Ludgeřovického potoka je provedeno ve výkrese Vodní hospodářství a v Koordinačním výkrese platného Územního plánu Markvartovice. Změnou č. 4 se nemění.

Územním plánem Markvartovice byla vymezena dvě sesuvná území. Sesuvné území č. 8311 je vymezeno v zastavěném území, na pravém břehu Ludgeřovického potoka a Změnou č. 4 byl zakres tohoto sesuvného území aktualizován.

Bodové sesuvné území č. 6983 je vymezeno severně od zastavitelné plochy smíšené obytné Z31. Změnou č. 4 se ze sesuvu potenciálního mění na aktivní

Změnou č. 2 byla vymezena dvě nová sesuvná území aktivní bez číselných kódů, Změnou č. 4 se doplňují číselné kódy 1 a 2. Sesuvné území s označením 1 je vymezeno v blízkosti bodového sesuvu č. 6983. Druhé aktivní sesuvné území s označením 2 zasahuje do zastavěného území a navazující zastavitelné plochy smíšené obytné označené Z42.

Údaje o svahových nestabilitách včetně sesuvných území jsou do územního plánu převzaty z ÚAP SO ORP Hlučín, aktualizace 2016, aktualizace 2020 a z www.geology.cz (údaje dostupné k 02/ 2021).

V současné době jsou k dispozici dva spojené registry a to registr sesuvů ČGS-Geofondu, který ukončil svou činnost k 31. 12. 2010 a registr svahových nestabilit České geologické služby. Registry dosud nebyly zpřesněny do jednoho registru, mapové aplikace a databáze svahových nestabilit se liší. Obě datové sady jsou ale spojeny.

Platným územním plánem je v textové části výroku, oddíle F.2 Podmínky pro využití ploch s rozdílným způsobem využití, části obecné podmínky platné pro celé správní území obce, pro plochy stabilizované i zastavitelné stanovena podmínka, která zní:

V území ohroženém sesuvy a jinými svahovými nestabilitami stanovit podmínky pro zakládání staveb na základě prověřených geologických podmínek.

Důvodem generalizace této podmínky pro celé správní území obce je, že se v území bude evidence svahových nestabilit dále zpřesňovat a může dojít k situaci, že budou vymezeny další svahové nestability, případně dojde k posunu jejich zakresu v mapové aplikaci.

Grafické zobrazení je provedeno v Koordinačním výkrese.

16. Respektování zájmů obrany státu.

Zájmy a limity Ministerstva obrany ČR jsou platným Územním plánem Markvartovice a jeho Změnou č. 4 respektovány.

Celé správní území obce zasahuje ochranné pásmo leteckých radiových zabezpečovacích zařízení. Je nutno respektovat ustanovení § 37 zákona č. 49/1997 Sb., o civilním letectví. V tomto území lze vydat územní rozhodnutí a povolit stavby uvedené v příloze č. 1 odůvodnění jen na základě závazného stanoviska Ministerstva obrany.

16a. Respektování zájmů ochrany obyvatelstva za účelem předcházení vzniku mimořádných událostí a krizových situací a zajištění připravenosti jejich řešení.

Záplavové území pro Ludgeřovický potok, včetně jeho aktivní zóny, je návrhem řešení platného Územního plánu Markvartovice a jeho Změnou č. 4 respektováno. Ve stanovém záplavovém území nejsou navrženy zastavitelné plochy.

Sesuvná území – viz bod 15.

16b. Ochrana a využívání zdrojů černého uhlí v souladu s principy udržitelného rozvoje.

Do správního území obce Markvartovice zasahují chráněná ložisková území:

14400000 Čs. část Hornoslezské pánve, surovina uhlí černé, zemní plyn.

Do správního území obce Markvartovice zasahuje výhradní ložisko nerostných surovin:

3258500 Šilheřovice, způsob těžby - dosud netěženo, surovina - černé uhlí.

Požadovaná míra ochrany ložiska v uvedeném chráněném ložiskovém území 14400000 - Čs. části Hornoslezské pánve je zajištěna vydaným rozhodnutím MŽP ČR č. j. 880/2/667/22/A-10/1997/98 ze dne 27. 3. 1998 a jeho příloh a podle dokumentu „Nové podmínky ochrany ložisek černého uhlí v chráněném ložiskovém území české části Hornoslezské pánve v okrese Karviná, Frýdek-Místek, Nový Jičín, Vsetín, Opava a jižní část okresu Ostrava-město“.

Podle Mapy důlních podmínek pro stavby v okrese Opava, zpracované OKD, a.s. IMGE, o. z. v červnu 1997, leží celé správní území obce Markvartovice v území mimo vlivy důlní činnosti, v ploše C2.

V zájmu ochrany nerostného bohatství lze v chráněném ložiskovém území zřizovat stavby a zařízení, které nesouvisí s dobýváním výhradního ložiska, jen na základě závazného stanoviska dotčeného orgánu podle horního zákona. Rozhodnutí o umístění staveb a zařízení v chráněném ložiskovém území, které nesouvisí s dobýváním, může vydat příslušný orgán podle zvláštních předpisů (stavební zákon) jen na základě závazného stanoviska orgánu kraje v přenesené působnosti, vydaného po projednání s obvodním báňským úřadem, který navrhne podmínky pro umístění, popřípadě provedení stavby nebo zařízení.

V chráněném ložiskovém území Čs. části Hornoslezské pánve je situováno téměř celé správní území obce Markvartovice s výjimkou západní části a celé souvisle zastavěné území obce. Plochy změn řešené **Změnou č. 4 a označené 4/Z1 a 4/Z2** jsou situovány v jihozápadní části správního území obce a nejsou situovány v tomto chráněném ložiskovém území.

Hranice ložiskových území a ložisek jsou zakresleny v Koordinačním výkrese.

Rozvojové oblasti a rozvojové osy dle A-ZÚR MSK

Správní území obce Markvartovice je zařazeno do rozvojové oblasti republikového významu OB2 Metropolitní rozvojové oblasti Ostrava.

Pro správní území obce platí zejména uváděné „Společné požadavky na účelné a hospodárné uspořádání území ve všech vymezených rozvojových oblastech a osách“ v bodě 18a.

Společnými požadavky jsou:

- *Zohledňování přírodních, kulturních a civilizačních hodnot území při vymezení rozvojových ploch a koridorů dopravní a technické infrastruktury.*

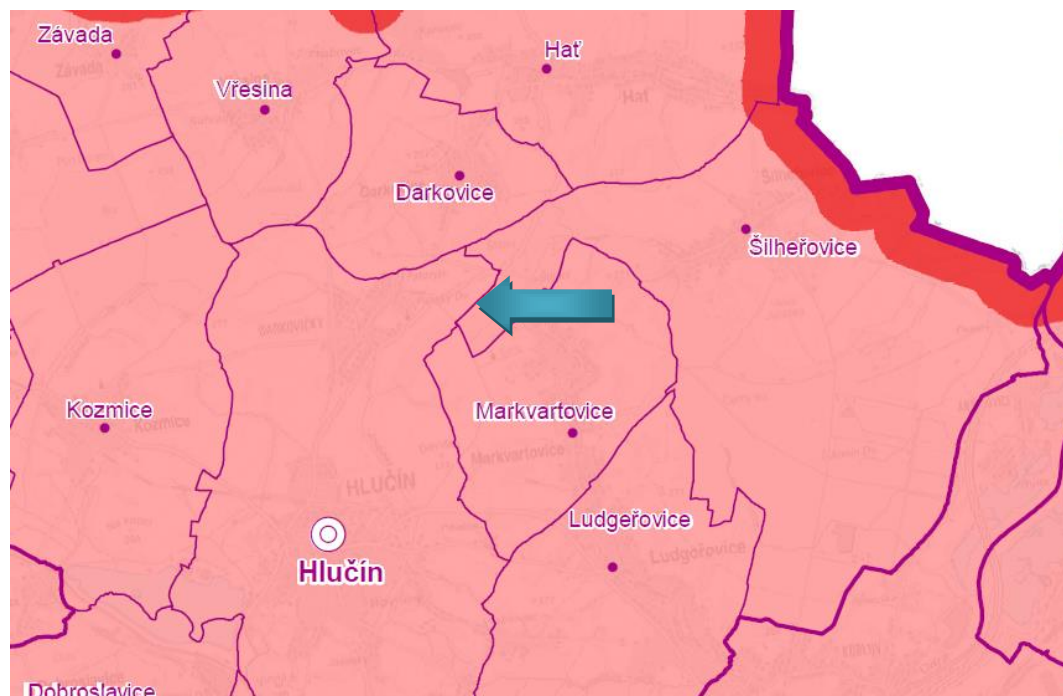
Na správní území obce Markvartovice nezasahují žádné chráněné krajinné oblasti, území NATURA 2000 (tj. evropsky významné lokality nebo ptačí oblasti), ani zvláště chráněná území nebo přírodní památky. Řešením územního plánu jsou v maximální možné míře respektovány významné krajinné prvky ze zákona č. 114/1992 Sb., o ochraně přírody a krajiny, ve znění pozdějších předpisů. Významnými krajinnými prvky jsou obecně lesy, rašeliniště, vodní toky, rybníky, jezera, údolní nivy a dále jiné části krajiny, které příslušný orgán ochrany přírody zaregistrují podle § 6 zákona.


Zastavitelné plochy vymezené Změnou č. 4 nejsou vymezeny v blízkosti nemovité kulturní památky – kaple sv. Trojice, ani v území s vyšší pravděpodobností výskytu archeologických nálezů.

Zastavitelné plochy vymezené Změnou č. 4 nejsou vymezeny v blízkosti koridoru vymezeného pro realizaci přeložky silnice I/56 ani v blízkosti územní rezervy pro kolejové propojení Hlučín – Ostrava vymezenou v souběhu se stávající trasou silnice I/56.

Správní území obce Markvartovice není zařazeno do žádné rozvojové osy.

Výřez z výkresu A.1: Výkres uspořádání kraje A-ZÚR MSK



 rozvojová oblast republikového významu OB2

Plochy a koridory nadmístního významu včetně ploch a koridorů veřejné infrastruktury, ÚSES a územních rezerv dle A-ZÚR MSK

Na území obce Markvartovice zasahuje:

- koridor pro přeložku a homogenizaci šířkového uspořádání silnice I/56 označený D55;
- územní rezerva pro lehkou kolejovou (tramvajovou / vlakotramvajovou) dráhu Ostrava, tramvajové smyčkové obratiště Hlučínská – žst. Hlučín, označená DR3;
- nadregionální biocentrum 91 (Černý les).

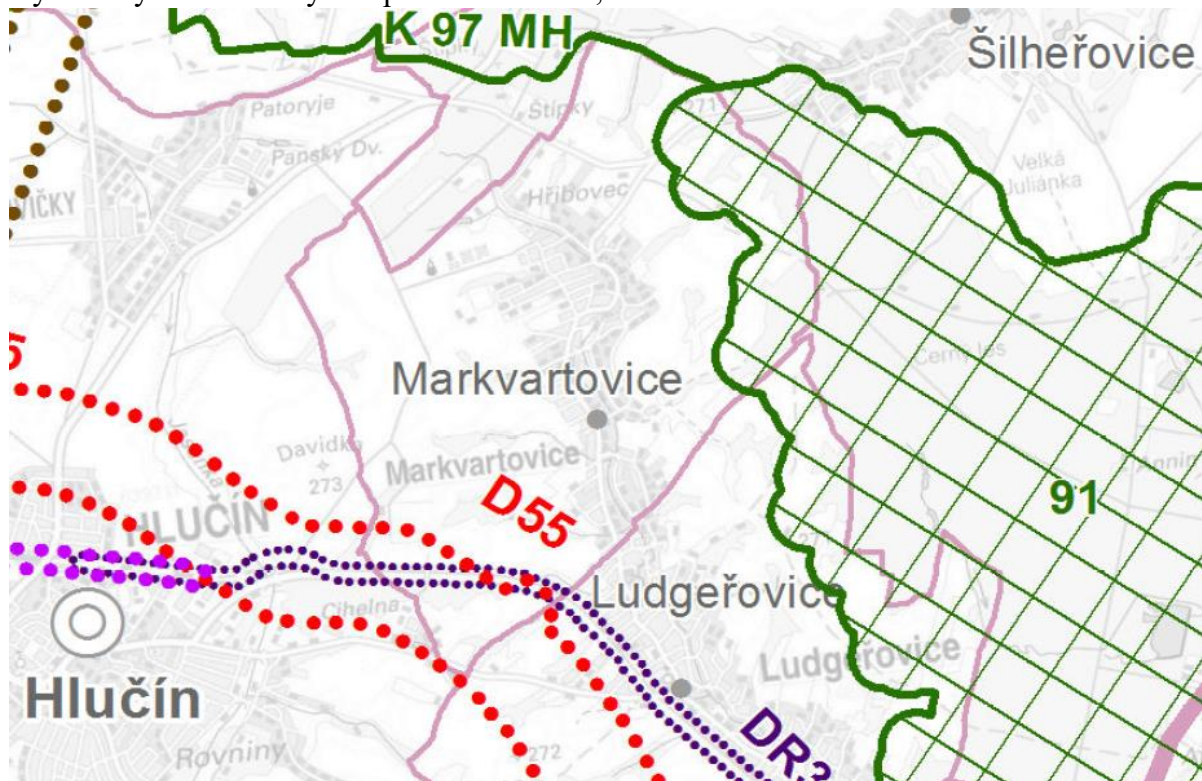
Platným Územním plánem Markvartovice je pro přeložku silnice I/56 a její napojení na stávající silnici I/56 vymezen koridor dopravní infrastruktury silniční (KDS).

Za účelem hájení prostoru vhodného pro realizaci lehké kolejové (tramvajové / vlakotramvajové) dráhy Ostrava – Hlučín je platným Územním plánem Markvartovice vymezena územní rezerva – dopravy drážní (RDD).

Územní systém ekologické stability vymezený platným Územním plánem Markvartovice je v souladu s A-ZÚR MSK.

Zastavitelné plochy specifické – plochy pro nakládání s odpady (SNO), vymezené Změnou č. 4 a označené 4/Z1 a 4/Z2, nejsou situovány v blízkosti výše uvedeného koridoru pro přeložku silnice I/56 nebo v blízkosti územní rezervy pro kolejovou dráhu. Vymezené zastavitelné plochy nemají vliv ani na plochy přírodní – územní systém ekologické stability.

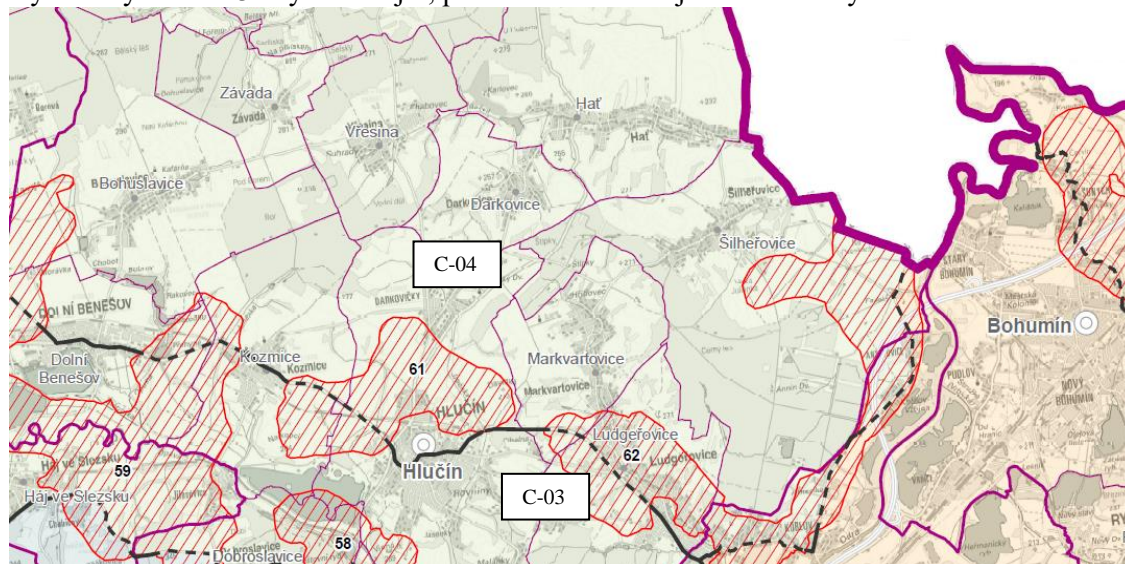
Výřez z výkresu A.2: Výkres ploch a koridorů, včetně ÚSES A-ZÚR MSK



Stanovení cílových kvalit krajín včetně územních podmínek pro jejich zachování nebo dosažení

Aktualizací č. 1 Zásad územního rozvoje Moravskoslezského kraje je správní území obce Markvartovice zařazeno do oblasti C – specifických krajín Opavské brázdy, specifické krajiny Bohuslavice – Šilheřovice (C-04) a jižní okrajová část do specifické krajiny Opava – Kravaře (C-03), jihovýchodní část území spadá do přechodového pásma se společnou platností cílových kvalit sousedních specifických krajín č. 62.

Výřez z výkresu A.3: Výkres krajín, pro které se stanovují cílové kvality Aktualizace č. 1 ZÚR MSK



— Hranice specifické krajiny mimo přechodové pásmo; - - - - Hranice specifické krajiny v přechodovém pásmu; — Hranice SO ORP; — Hranice správního obvodu obce.
 18 Přechodové pásmo s označením označení specifické krajiny

Specifická krajina C-04 Bohuslavice - Šilheřovice (ve vztahu ke správnímu území obce Markvartovice)

Charakteristické znaky krajiny	
- Lesozemědělská krajina, ve které se střídají plochy lesa s otevřenými plochami zemědělské krajiny, velké obce s liniíovou strukturou ve východní části oblasti (Hat, Šilheřovice, Markvartovice, Ludgeřovice). - Svěrázný historický region Hlučínska, připojený k ČSR až v roce 1920.	
Cílová kvalita (CK)	Platnost CK v rámci specifické krajiny
Krajina s dochovanou celistvostí nefragmentovaných částí krajiny včetně rozsáhlých ploch lesních komplexů	Celé území specifické krajiny C-04.
Krajina s linií historického vojenského opevnění v ose Dolní Benešov – Darkovice – Markvartovice – Šilheřovice	K. ú. Dolní Benešov, Kozmice, Bohuslavice, Vřesina, Darkovice, Darkovičky, Markvartovice, Šilheřovice
Podmínky pro zachování a dosažení cílových charakteristik	
Omezit živelný nárůst plošného rozsahu nové zástavby a zachování dosavadní struktury osídlení a venkovského, resp. příměstského charakteru sídel. Zachovat celistvost částí krajiny dosud nefragmentovaných dopravní a technickou infrastrukturou a zástavbou, zejména lesních celků. Zachovat dosavadní převážně venkovský charakter osídlení s liniíovou strukturou zástavby ve východní části specifické krajiny (Hat, Šilheřovice, Markvartovice, Ludgeřovice).	

Specifická krajina C-03 Opava - Kravaře

(ve vztahu ke správnímu území obce Markvartovice)

Charakteristické znaky krajiny <ul style="list-style-type: none">- Opava – kulturní, správní a historické centrum Opavska.- Vodní plochy po těžbě štěrkopísku u Dolního Benešova a Hlučína.- Intenzivně využívaná zemědělská krajina s nečleněnými plochami velkého měřítka.	
Cílová kvalita (CK)	Platnost CK v rámci specifické krajiny
Intenzivně využívaná krajina se zachovanou celistvostí nefragmentovaných částí krajiny a s obnovenou strukturou rozptýlené zeleně v zemědělské krajině.	Celé území specifické krajiny C-03.
Podmínky pro zachování a dosažení cílových charakteristik <p>Omezit živelný nárůst plošného rozsahu nové zástavby a zachování dosavadní struktury osídlení a venkovského, resp. příměstského charakteru sídel.</p> <p>Kompenzovat vhodnými opatřeními důsledky fragmentace krajiny liniovými stavbami páteří silniční sítě.</p> <p>Obnovit a funkčně posílit prvky nelesní rozptýlené zeleně jako struktur prostorového členění krajiny s funkcí prvků ÚSES.</p>	

Platný ÚP Markvartovice i jeho Změna č. 4 splňuje výše uvedené požadavky na zachování charakteristických znaků specifických krajin.

Územně plánovací dokumentací je zabráněno živelnému nárůstu nové zástavby, stanovením procenta zastavitelnosti v plochách smíšených obytných, v plochách občanského vybavení apod. je omezeno nadměrné zahušťování zástavby a realizace zpevněných ploch. Stanovením výškové hladiny zástavby je chráněn také venkovský vzhled sídla.

Změnou č. 4 jsou vymezeny dvě zastavitelné plochy specifické – plochy pro nakládání s odpady (SNO), které jsou označeny 4/Z1 a 4/Z2 v návaznosti na výše uvedené zastavitelné a stabilizované plochy s tímto způsobem využití. Vymezené plochy navazují na zastavitelnou plochu specifickou – plochu pro nakládání s odpady označenou Z47A a vytvářejí tak s touto plochou a se stabilizovanou plochou SNO ucelenou plochu, která umožňuje jak využívání stávající technické infrastruktury, tak využívání stávající dopravní infrastruktury.

H.2) VÝSLEDEK PŘEZKOUMÁNÍ SOULADU ÚZEMNÍHO PLÁNU MARKVARTOVICE A JEHO ZMĚNY Č. 4 S CÍLI A ÚKOLY ÚZEMNÍHO PLÁNOVÁNÍ, ZEJMÉNA POŽADAVKY NA OCHRANU ARCHITEKTONICKÝCH A URBANISTICKÝCH HODNOT V ÚZEMÍ A S POŽADAVKY NA OCHRANU NEZASTAVĚNÉHO ÚZEMÍ

Cíle a úkoly územního plánování stanovuje stavební zákon (zákon č. 183/2006 Sb., o územním plánování a stavebním řádu, ve znění pozdějších předpisů).

Přezkoumání souladu s cíli územního plánování

1) Cílem územního plánování je vytvářet předpoklady pro výstavbu a pro udržitelný rozvoj území, spočívající ve vyváženém vztahu podmínek pro příznivé životní prostředí, pro hospodářský rozvoj a pro soudržnost společenství obyvatel území a který uspokojuje potřeby současné generace, aniž by ohrožoval podmínky života generací budoucích.

Platný Územní plán Markvartovice svým řešením respektuje požadavek na vytváření podmínek pro výstavbu a pro udržitelný rozvoj území. Návrhem ploch smíšených obytných podporuje rozvoj výstavby bytů, návrhem ploch občanského vybavení umožňuje rozvoj občanského vybavení zejména pro každodenní potřeby obyvatel. Rozvoj a zejména stabilizace podnikatelských aktivit z různých výrobních oblastí a služeb je podpořen vymezením ploch výroby a skladování. Jsou tak vytvářeny předpoklady pro udržitelný rozvoj území v oblasti soudržnosti společenství obyvatel a hospodářského rozvoje obce.

Změnou č. 4 územního plánu je navržen rozvoj ploch specifických – ploch pro nakládání s odpady (SNO), které mají nadmístní význam, vzhledem k tomu, že ve stabilizovaných plochách SNO je již od roku 1995 je provozována řízená skládka odpadů, v současné době Centrum pro nakládání s ostatními odpady SOMA Markvartovice, pro širší území. Plochy změn řešené Změnou č. 4 nebudou ohrožovat podmínky života generací budoucích.

2) Územní plánování zajišťuje předpoklady pro udržitelný rozvoj území soustavným a komplexním řešením účelného využití a prostorového uspořádání území s cílem dosažení obecně prospěšného souladu veřejných a soukromých zájmů na rozvoji území. Za tím účelem sleduje společenský a hospodářský potenciál rozvoje.

ÚP Markvartovice je vytvořen předpoklad pro udržitelný rozvoj území komplexním řešením správního území obce. Návrh řešení platného ÚP Markvartovice navazuje na nadřazenou územně plánovací dokumentaci, tj. Aktualizaci č. 1 Zásad územního rozvoje Moravskoslezského kraje a další dokumenty pořízené KÚ MSK.

Snahou při řešení územního plánu je dosažení maximálního snížení střetů zájmů v území, souladu mezi veřejnými a soukromými zájmy v území s ohledem na ochranu životního prostředí, hospodářský rozvoj a společenský rozvoj včetně nadmístních zájmů.

Za účelem zajištění předpokladů pro udržitelný rozvoj území ÚP Markvartovice jsou stanoveny prostorové podmínky pro využívání jednotlivých ploch s rozdílným způsobem využití s ohledem na stávající charakter a strukturu zástavby, dosavadní urbanistický vývoj území a limity v území, které ovlivňují další možný rozvoj správního území. Pro vybrané plochy s rozdílným způsobem využití je stanoveno procento zastavitelnosti pozemků především za účelem ochrany retenční schopnosti území. Procento zastavitelnosti ploch se Změnou č. 4 nemění.

Při zpracování jeho Změny č. 4 bylo vyhodnoceno využívání zastavěného území a aktualizována hranice zastavěného území s ohledem na již realizované stavby.

3) *Orgány územního plánování postupem podle tohoto zákona koordinují veřejné i soukromé záměry změn v území, výstavbu a jiné činnosti ovlivňující rozvoj území a konkretizují ochranu veřejných zájmů vyplývajících ze zvláštních právních předpisů.*

Základní koordinace byla uplatněna již ve schváleném zadání pro Územní plán Markvartovice, následně pro zpracování jeho Změny č. 1 a Změny č. 2. Požadavky na vymezení zastavitelných ploch obsažené ve schválených zadáních byly prověřeny především s ohledem na nadmístní zájmy obsažené v ZÚR MSK, u Změny č. 2 ve vazbě na Aktualizaci č. 1 ZÚR MSK, dále na stanovené limity v území, především záplavové území a jeho aktivní zónu a ochranná pásma dopravní a technické infrastruktury, ochranu přírody a krajiny a stávající kulturní a přírodní hodnoty území. Záměry obsažené v platném ÚP Markvartovice byly posouzeny při projednání územního plánu podle stavebního zákona v platném znění.

Zastupitelstvem obce Markvartovice bylo rozhodnuto o pořízení Změny č. 4 Územního plánu Markvartovice zkráceným postupem v souladu s § 55a a §55b zákona č. 183/2006 Sb., o územním plánování a stavebním řádu (stavební zákon), ve znění pozdějších předpisů dne 14. 12. 2020 pod č. 12) – viz výpis z usnesení č. 16/2020. Současně byl schválen obsah Změny č. 4 Územního plánu Markvartovice. K obsahu Změny č. 4 Územního plánu Markvartovice byla doložena stanoviska KÚ MSK, odboru životního prostředí a zemědělství.

Změna č. 4 je zpracována v souladu se schváleným obsahem Změny č. 4. Záměry obsažené ve Změně č. 4 územního plánu budou posouzeny při projednání podle stavebního zákona v platném znění.

4) *Územní plánování ve veřejném zájmu chrání a rozvíjí přírodní, kulturní a civilizační hodnoty území, včetně urbanistického, architektonického a archeologického dědictví. Přitom chrání krajinu jako podstatnou složku prostředí života obyvatel a základ jejich totožnosti s ohledem na to určuje podmínky pro hospodárné využívání zastavěného území a zajišťuje ochranu nezastavěného území a nezastavitelných pozemků. Zastavitelné plochy se vymezují s ohledem na potenciál rozvoje území a míru využití zastavěného území.*

Správní území obce Markvartovice je platným ÚP Markvartovice rozčleněno do ploch s rozdílným způsobem využití v souladu se stavebním zákonem a jeho prováděcími vyhláškami. Pro tyto plochy jsou stanoveny podmínky na využívání území s ohledem na ochranu a rozvoj civilizačních a kulturních hodnot území a ochranu přírodních hodnot území a s ohledem na zlepšení životního prostředí obyvatel řešeného území.

Podmínky pro využívání ploch s rozdílným způsobem využití jsou stanoveny v podrobnosti územního plánu, viz textová část A. ÚP Markvartovice, oddíl F.

Změnou č. 4 byly stanoveny podmínky pro vymezenou plochu vodní a vodohospodářskou – hrází (VV-H). Hráz byla realizována na suchém poldru označeném a/II.

Stanovené podmínky pro využívání ploch ve volné krajině omezují výstavbu v krajině z důvodu potřeby její ochrany, potřeby omezení plošného rozsahu nové zástavby a zachování dosavadní struktury osídlení a zároveň zachování celistvosti částí území obce dosud nefragmentovaných dopravní a technickou infrastrukturou.

5) *V nezastavěném území lze v souladu s jeho charakterem umisťovat stavby, zařízení, a jiná opatření pouze pro zemědělství, lesnictví, vodní hospodářství, těžbu nerostů, pro ochranu přírody a krajiny, pro veřejnou dopravní a technickou infrastrukturu, pro snižování nebezpečí ekologických a přírodních katastrof a pro odstraňování jejich důsledků, a dále taková technická opatření a stavby, které zlepšují podmínky jeho využití pro účely rekreace a cestovního ruchu, například cyklistické stezky, hygienická zařízení, ekologická a informační centra. Uvedené stavby, zařízení a jiná opatření včetně staveb, které s nimi*

bezprostředně souvisejí včetně oplocení, lze v nezastavěném území umísťovat v případech, pokud je územně plánovací dokumentace výslovně nevylučuje.

ÚP Markvartovice jsou stanoveny v textové části A., oddíle F obecné podmínky a zásady pro využívání území platné pro celé správní území a dále podmínky pro využívání jednotlivých ploch s rozdílným způsobem využití a koridorů vymezených územním plánem. Plochy v nezastavěném území jsou vymezeny převážně jako plochy stabilizované s výjimkou ploch přírodních - územního systému ekologické stability, který je vymezen jako plochy návrhové i ve funkčních částech, vzhledem k tomu, že lze ÚSES dále upřesnit při zpracování komplexních pozemkových úprav, nebo při zpracování podrobnější dokumentace.

Změnou č. 4 byly stanoveny podmínky pro vymezenou plochu vodní a vodohospodářskou – hrází (VV-H). Hráz byla realizována na suchém poldru označeném a/II.

6) Na nezastavitelných pozemcích lze výjimečně umístit technickou infrastrukturu způsobem, který neznemožní jejich dosavadní užívání.

Podmínky využívání ploch ve volné krajině jsou stanoveny v platném územním plánu, v oddíle F textové části A. ÚP Markvartovice.

Přezkoumání souladu s úkoly územního plánování

(1) Úkolem územního plánování je zejména

a) zjišťovat a posuzovat stav území, jeho přírodní, kulturní a civilizační hodnoty

Tato zjištění a posouzení byla předmětem doplňujících průzkumů a rozborů k ÚP Markvartovice a ÚAP pro SO ORP Hlučín.

Změnou č. 4 byly prověřeny limity území dle ÚAP SO ORP Hlučín, aktualizace 2016 a rozpracované aktualizace 2020.

Územním plánem Markvartovice byla vymezena dvě sesuvná území. Sesuvné území č. 8311 je vymezeno v zastavěném území, na pravém břehu Ludgeřovického potoka a Změnou č. 4 byl zákres tohoto sesuvného území aktualizován.

Bodové sesuvné území č. 6983 je vymezeno severně od zastavitelné plochy smíšené obytné Z31. Změnou č. 4 se ze sesuvu potenciálního mění na aktivní.

Změnou č. 2 byla vymezena dvě nová sesuvná území aktivní bez číselných kódů, Změnou č. 4 se doplňují číselné kódy 1 a 2. Sesuvné území s označením 1 je vymezeno v blízkosti bodového sesuvu č. 6983. Druhé aktivní sesuvné území s označením 2 zasahuje do zastavěného území a navazující zastavitelné plochy smíšené obytné označené Z42.

Grafické zobrazení je provedeno v Koordinačním výkresu.

Změnou č. 4 byl aktualizován stav sítí technické infrastruktury – realizovaných úseků vodovodních řadů.

b) stanovovat koncepci rozvoje území, včetně urbanistické koncepce s ohledem na hodnoty a podmínky území

c) prověřovat a posuzovat potřebu změn v území, veřejný zájem na jejich provedení, jejich přínosy, problémy, rizika s ohledem například na veřejné zdraví, životní prostředí, geologickou stavbu území, vliv na veřejnou infrastrukturu a na její hospodárné využívání

d) stanovovat urbanistické, architektonické a estetické požadavky na využívání a prostorové uspořádání území a na jeho změny, zejména na umístění, uspořádání a řešení staveb

e) stanovovat podmínky pro provedení změn v území, zejména pak pro umístění a uspořádání staveb s ohledem na stávající charakter a hodnoty území

Koncepce rozvoje území navržená ÚP Markvartovice včetně ochrany jeho civilizačních, kulturních a přírodních hodnot a podmínky využívání ploch s rozdílným způsobem využití vymezených v řešeném území jsou stanoveny v textové části A. územního plánu a ve výkresech A.1 až A.6 a odůvodněny v textové části B.

Řešení rozvoje území navržené Změnou č. 4 navazuje na tuto stanovenou koncepci vymezením dvou zastavitelných ploch specifických – ploch pro nakládání s odpady (SNO).

Platným Územním plánem Markvartovice je vymezena stabilizovaná plocha specifická – plocha pro nakládání s odpady (SNO) v jihozápadní části správního území obce Markvartovice. Za účelem rozšíření plochy SNO jsou platným územním plánem vymezeny zastavitelné plochy SNO označené Z47A, Z47B a Z47C. Zastavitelné plochy specifické – plochy pro nakládání s odpady (SNO), vymezené Změnou č. 4 jsou označeny 4/Z1 a 4/Z2. Navržené plochy navazují na zastavitelnou plochu specifickou – plochu pro nakládání s odpady označenou Z47A a vytvářejí tak s touto plochou a se stabilizovanou plochou SNO ucelenou plochu, která umožňuje jak využívání stávající technické infrastruktury, tak využívání stávající dopravní infrastruktury.

Rozšíření stabilizované plochy pro nakládání s odpady z důvodu požadavku na rozvoj stávajícího areálu je navrženo takovým způsobem, aby negativní vlivy z provozu zabývajících se odpady (svoz, hluk, prach, pachy) neměly vliv na pohodu bydlení v obci Markvartovice. Také s ohledem na ekonomii výstavby není vhodné tyto plochy vymezovat v jiných lokalitách ať už v Markvartovicích nebo sousedících obcích.

f) stanovovat pořadí změn v území (etapizaci)

Pořadí změn v území není platným ÚP Markvartovice ani jeho Změnou č. 4 stanoveno. Výjimkou je zastavitelná plocha smíšená obytná vymezená Změnou č. 2 a označená 2/Z1. Plocha je vymezena v proluce v zastavěném území, jejímž středem je však veden otevřený příkop, který odvádí dešťové vody z výše položeného území. Zahájení výstavby v souladu s podmínkami využívání ploch smíšených obytných je podmíněno realizací přeložky jižní části otevřeného příkopu IDVT 10214403 z pozemku parc. č. 1017/2 na pozemek parc. č. 1026/1, z důvodu zajištění odvádění povrchových vod z výše položeného území a okolních meliorovaných pozemků v době srážkově vydatnějšího období do Ludgeřovického potoka. Přeložka otevřeného příkopu musí být realizována tak, aby nedošlo ke zhoršení stávajících odtokových poměrů na pravém i levém břehu příkopu.

Realizace staveb na vymezených zastavitelných plochách, ve vymezených koridorech a realizace územního systému ekologické stability se bude odvíjet od ekonomických možností jednotlivých investorů.

g) vytvářet v území podmínky pro snižování nebezpečí ekologických a přírodních katastrof a pro odstraňování jejich důsledků, a to přírodě blízkým způsobem

Jak již bylo uvedeno v předcházejících kapitolách platným Územním plánem Markvartovice je vymezen systém suchých poldů na ochranu nemovitostí obce před přívalovými a dlouhotrvajícími srážkami. Na poldru označeném a/II již byla realizována hráz, pro kterou byla Změnou č. 4 vymezena plocha vodní a vodohospodářská – hrází (VV-H), pro kterou byly stanoveny podmínky využívání.

Realizace dešťové kanalizace či příkopů je přípustná ve zdůvodněných trasách kdekoli v území, aniž jsou tyto trasy vymezeny územním plánem.

Změnou č. 4 se tyto podmínky nemění a nejsou navržena další technická opatření na ochranu před povodněmi.

Vodní tok Ludgeřovický potok má v ř. km 2,10 – 5,88 na území v k. ú. Ludgeřovice a Markvartovice vymezenou aktivní zónu záplavového území. Viz opatření obecné povahy Městského úřadu Hlučín, vydané odborem ŽPaKS pod č. j.: HLUC/07925/2014/OŽPaKS/CH dne 3. 3. 2014. Stanovené záplavové území bylo do územního plánu zakresleno již Změnou č. 1.

Zastavitelné plochy specifické – plochy pro nakládání s odpady (SNO) vymezené Změnou č. 4 do stanoveného záplavového území nezasahují.

h) vytvářet v území podmínky pro odstraňování důsledků náhlých hospodářských změn

ÚP Markvartovice vytváří podmínky i pro hospodářský rozvoj území a využívání územně stabilizovaných areálů vymezených jako plochy výroby a skladování.

Stanovené podmínky pro využívání ploch umožňují také rozvoj drobného podnikání v plochách smíšených obytných.

Změnou č. 4 jsou vymezeny plochy pro podnikatelské aktivity v oblasti likvidace odpadů – plochy specifické – plochy pro nakládání s odpady za účelem rozšíření Centra pro nakládání s ostatními odpady SOMA Markvartovice. Dá se předpokládat, že zde vzniknou i nová pracovní místa.

i) stanovovat podmínky pro obnovu a rozvoj sídelní struktury a pro kvalitní bydlení

Platný ÚP Markvartovice vytváří vymezením ploch změn, tj. zastavitelných ploch, podmínky pro rozvoj bydlení, občanského vybavení vázaného na bydlení a ploch veřejných prostranství. Dále vytváří podmínky pro rozvoj podnikání v oblasti služeb, výroby a skladování. S vymezením zastavitelných ploch souvisí návrh rozvoje dopravní obslužnosti a rozvoje technické infrastruktury. Územní plán současně stanovuje podmínky na ochranu životního prostředí, přírody i krajiny. V souladu s platnými ZÚR MSK vytváří podmínky pro rozvoj dopravní infrastruktury silniční a kolejové dopravy (viz předcházející kapitoly odůvodnění).

j) prověřovat a vytvářet v území podmínky pro hospodárné vynakládání prostředků z veřejných rozpočtů na změny v území

Platný ÚP Markvartovice a jeho Změna č. 4 vytváří pomocí stanovené urbanistické koncepce podmínky pro následné hospodárné vynakládání prostředků z veřejných rozpočtů, zejména budování dopravní a technické infrastruktury.

Platným Územním plánem Markvartovice je respektován záměr na přeložku silnice I/56. Pro tuto přeložku je vymezen koridor dopravní infrastruktury silniční v souladu s Aktualizací č. 1 ZÚR MSK.

Dále je územním plánem vymezen koridor územní rezervy – dopravy drážní (RDD) za účelem hájení prostoru vhodného pro realizaci lehké kolejové (tramvajové / vlakotramvajové) dráhy Ostrava – Hlučín.

Jde o záměry regionálního významu, pro které je potřeba hájit území odpovídající potřebám jejich realizace, aniž by dalším vývojem v území, tj. např. novou zástavbou, došlo ke ztížení realizace výše uvedených záměrů.

k) vytvářet v území podmínky pro zajištění civilní ochrany

Platným územním plánem Markvartovice ani jeho Změnou č. 4 nejsou vymezeny plochy pro zajištění civilní ochrany.

l) určovat nutné asanační, rekonstrukční a rekultivační zásahy do území

Platným ÚP Markvartovice ani jeho Změnou č. 4 nejsou vymezeny plochy pro nutné asanační, rekonstrukční a rekultivační zásahy do území.

m) vytvářet podmínky pro ochranu území podle zvláštních právních předpisů před negativními vlivy záměrů na území a navrhopvat kompenzační opatření, pokud zvláštní právní předpis nestanoví jinak

Změny v území navržené platným ÚP Markvartovice a jeho Změnou č. 4 nebudou mít významný negativní vliv na území. Kompenzační opatření se proto nestanovují.

n) regulovat rozsah ploch pro využívání přírodních zdrojů

Platným ÚP Markvartovice ani jeho Změnou č. 4 nejsou navrženy plochy těžby nerostných surovin. Zastavitelná plocha specifická – plocha pro nakládání s odpady (SNO), vymezená Změnou č. 4 a označená 4/Z2, je téměř v celém rozsahu navržena nad dosud netěženým ložiskem nevyhrazených nerostů 3142601 Markvartovice – Hlučín (surovina – hlína – jíl).

o) uplatňovat poznatky zejména z oborů architektury, urbanismu, územního plánování a ekologie a památkové péče

Při zpracování ÚP Markvartovice byly využity veškeré dostupné podklady, vztahující se k řešeným plochám, zejména informace z doplňujících průzkumů a rozborů, dále informace z ÚAP a RURÚ pro SO ORP Hlučín, aktualizace 2016 a rozpracované aktualizace 2020. Získané poznatky byly uplatněny při stanovení urbanistické koncepce a při stanovení podmínek využívání ploch s rozdílným způsobem využití.

(2) Úkolem územního plánování je také vyhodnocení vlivů územního plánu na vyvážený vztah územních podmínek pro příznivé životní prostředí, pro hospodářský rozvoj a pro soudržnost společenství obyvatel území; jeho součástí je posouzení vlivů na životní prostředí a posouzení vlivů na evropsky významnou lokalitu nebo ptačí oblast, pokud orgán ochrany přírody svým stanoviskem takovýto vliv nevyhloučil.

Ze stanoviska KÚ MSK, odboru životního prostředí a zemědělství ze dne 27. 11. 2020 k obsahu Změny č. 4 Územního plánu Markvartovice vyplývá, že Krajský úřad Moravskoslezského kraje, posouzením žádosti podle § 45i odst. 1 zákona č. 114/1992 Sb., o ochraně přírody a krajiny, ve znění pozdějších předpisů dospěl k závěru, že posuzovaný záměr nemůže mít samostatně nebo ve spojení s jinými koncepcemi nebo záměry významný vliv na předmět ochrany nebo celistvost evropsky významných lokalit a ptačích oblastí.

Ze stanoviska KÚ MSK, odboru životního prostředí a zemědělství ze dne 2. 12. 2020 k obsahu změny územního plánu dle § 55a odst. 2 písm. e) zákona č. 183/2006 Sb., vyplývá, že návrh Změny č. 4 Územního plánu Markvartovice je nutno posoudit podle § 10i zákona č. 100/2001 Sb., o posuzování vlivů na životní prostředí, ve znění pozdějších předpisů.

Pro návrh řešení Změny č. 4 ÚP Markvartovice tedy bylo zpracováno Vyhodnocení předpokládaných vlivů Změny č. 4 ÚP Markvartovice na udržitelný rozvoj území, jehož součástí je Posouzení předpokládaných vlivů Změny č. 4 na životní prostředí podle zákona č. 100/2001 Sb., o posuzování vlivů na životní prostředí a o změně některých souvisejících zákonů. Zpracovatelem tohoto posouzení je Ing. Pavla Žídková (osoba oprávněná podle § 19 zákona o posuzování vlivů na životní prostředí).

**I) ZPRÁVA O VYHODNOCENÍ VLIVŮ NA UDRŽITELNÝ ROZVOJ ÚZEMÍ
OBSAHUJÍCÍ ZÁKLADNÍ INFORMACE O VÝSLEDKÁCH TOHOTO
VYHODNOCENÍ VČETNĚ VÝSLEDKŮ VYHODNOCENÍ VLIVŮ NA
ŽIVOTNÍ PROSTŘEDÍ**

Ze stanoviska KÚ MSK, odboru životního prostředí a zemědělství ze dne 27. 11. 2020 k obsahu Změny č. 4 Územního plánu Markvartovice vyplývá, že Krajský úřad Moravskoslezského kraje, posouzením žádosti podle § 45i odst. 1 zákona č. 114/1992 Sb., o ochraně přírody a krajiny, ve znění pozdějších předpisů dospěl k závěru, že posuzovaný záměr nemůže mít samostatně nebo ve spojení s jinými koncepcemi nebo záměry významný vliv na předmět ochrany nebo celistvost evropsky významných lokalit a ptáčích oblastí.

Ze stanoviska KÚ MSK, odboru životního prostředí a zemědělství ze dne 2. 12. 2020 k obsahu změny územního plánu dle § 55a odst. 2 písm. e) zákona č. 183/2006 Sb., vyplývá, že návrh Změny č. 4 Územního plánu Markvartovice je nutno posoudit podle § 10i zákona č. 100/2001 Sb., o posuzování vlivů na životní prostředí, ve znění pozdějších předpisů.

Pro návrh řešení Změny č. 4 ÚP Markvartovice tedy bylo zpracováno jako samostatná textová část „Vyhodnocení předpokládaných vlivů Změny č. 4 ÚP Markvartovice na udržitelný rozvoj území, jehož součástí (přílohou) je Posouzení předpokládaných vlivů Změny č. 4 na životní prostředí podle zákona č. 100/2001 Sb., o posuzování vlivů na životní prostředí a o změně některých souvisejících zákonů. Zpracovatelem tohoto posouzení je Ing. Pavla Žídková (osoba oprávněná podle § 19 zákona o posuzování vlivů na životní prostředí).

Změna č. 4 územního plánu není řešena variantně. Hodnoceny jsou interakce vlivů na obyvatelstvo, biologickou rozmanitost, faunu, floru, půdu, vodu, ovzduší, hmotné statky, kulturní dědictví, vlivy na krajinu a hlukovou zátěž.

Nejvýznamnější negativní vliv přináší uplatnění Změny č. 4 územního plánu z hlediska záboru zemědělské půdy, včetně doprovodných druhotných vlivů takového záboru.

Zastavitelná plocha specifická – plocha pro nakládání s odpady (SNO), vymezená Změnou č. 4 a označená 4/Z2, je téměř v celém rozsahu navržena nad dosud netěženým ložiskem nevyhrazených nerostů 3142601 Markvartovice – Hlučín (surovina – hlína – jíl).

PŘÍLOHA Č. 1

SOUHRN LIMITŮ VYUŽITÍ ÚZEMÍ VE SPRÁVNÍM ÚZEMÍ OBCE MARKVARTOVICE

1) záměry vyplývající z nadřazené územně plánovací dokumentace Aktualizace č. 1 ZÚR MSK:

záměry nadmístního významu:

- koridor pro přeložku a homogenizaci šířkového uspořádání silnice I/56 označený D55;
- územní rezerva pro lehkou kolejovou (tramvajovou / vlakotramvajovou) dráhu Ostrava, tramvajové smyčkové obratiště Hlučinská – žst. Hlučín, označená DR3;

veřejně prospěšná opatření - územní systém ekologické stability:

- prvky nadregionálního významu (nadregionální biocentrum 91 Černý les).

2) limity využití území vyplývající z právních předpisů a správních rozhodnutí:

- **ochranné pásmo silnice I/56** - k ochraně silnice I/56 slouží mimo souvisle zastavěné území silniční ochranné pásmo podle zákona č. 13/1997 Sb., o pozemních komunikacích, ve znění pozdějších předpisů, které je vymezeno prostorem ohraničeným svislými plochami vedenými do výšky 50 m ve vzdálenosti 50 m od osy vozovky.

- **ochranné pásmo silnic III. třídy** - k ochraně silnic III. třídy slouží mimo souvisle zastavěné území silniční ochranné pásmo podle zákona č. 13/1997 Sb., o pozemních komunikacích, ve znění pozdějších předpisů, které je vymezeno prostorem ohraničeným svislými plochami vedenými do výšky 50 m ve vzdálenosti 15 m od osy vozovky.

- **rozhledová pole křižovatek silnic a místních komunikací** dle zákona č.13/1997 Sb., o pozemních komunikacích, ve znění pozdějších předpisů.

- **ochranná pásma vodovodních a kanalizačních řadů** do průměru 500 mm vč. 1,5 m od líce potrubí dle zákona č. 274/2001 Sb., o vodovodech a kanalizacích pro veřejnou potřebu a o změně některých zákonů (zákon o vodovodech a kanalizacích), ve znění pozdějších předpisů.

- **ochranná pásma nadzemních elektrických vedení** (vzdálenost od krajního vodiče) dle zákona č. 458/2000 Sb., o podmínkách podnikání a o výkonu státní správy v energetických odvětvích a o změně některých zákonů (energetický zákon), ve znění pozdějších předpisů. Údaje v závorce platí pro vedení postavená před rokem 1995.

u napětí nad 1 kV do 35 kV včetně	
pro vodiče bez izolace	7 m (10 m)
pro vodiče s izolací základní	2 m
pro závěsná kabelová vedení	1 m
pro podzemní kabelová vedení	1 m

Poznámka: Údaj v závorce platí pro zařízení postavená před platností 1. energetického zákona tj. před rokem 1995.

Ochranné pásmo elektrické stanice je vymezeno svislými rovinami vedenými ve vodorovné vzdálenosti:

u stožárových DTS s převodem napětí z 1 - 52 kV	7 m od zařízení
u zděných DTS s převodem napětí z 1 - 52 kV	2 m od zařízení
u vestavěných DTS s převodem napětí z 1 – 52 kV	1 m od obestavění

- **bezpečnostní a ochranná pásma plynovodů (vzdálenost od okraje potrubí)** dle zákona č. 458/2000 Sb., o podmínkách podnikání a o výkonu státní správy v energetických odvětvích a o změně některých zákonů (energetický zákon), ve znění pozdějších předpisů

Středotlaký plynovod – ochranné pásmo 1 m od půdorysu na obě strany

- **ochranné pásmo u podzemních komunikačních vedení** 1,5 m od krajního vedení dle zákona č. 127/2005 Sb., o elektronických komunikacích a o změně některých souvisejících zákonů.

- **ochrana ložisek nerostných surovin** - Ministerstvo životního prostředí ČR stanovuje území se zvláštními podmínkami geologické stavby podle zákona ČNR č. 62/1988 Sb. o geologických pracích a o Českém geologickém úřadu ve znění zákona ČNR č. 543/1991

Do správního území obce Markvartovice zasahuje dobývací prostor s ukončenou těžbou, který bude rekultivován:

70143 Markvartovice – nerost - cihlářské hlíny.

Do správního území obce Markvartovice zasahují chráněná ložisková území:

14400000 Čs. část Hornoslezské pánve, surovina uhlí černé, zemní plyn,

14260000 Markvartovice, surovina - cihlářská surovina.

Do správního území obce Markvartovice zasahuje výhradní ložisko nerostných surovin:

3258500 Šilheřovice, způsob těžby - dosud netěženo, surovina - černé uhlí.

Do správního území obce Markvartovice zasahují ložiska nevyhrazených nerostů:

3142601 Markvartovice - Hlučín, způsob těžby – dosud netěženo, surovina - cihlářská surovina,

3142602 Markvartovice - Hlučín, způsob těžby – dosud netěženo, surovina – hlína – jíl.

Požadovaná míra ochrany ložiska v uvedeném chráněném ložiskovém území 14400000 - Čs. části Hornoslezské pánve je zajištěna vydaným rozhodnutím MŽP ČR č. j. 880/2/667/22/A-10/1997/98 ze dne 27. 3. 1998 a jeho příloh a podle dokumentu „Nové podmínky ochrany ložisek černého uhlí v chráněném ložiskovém území české části Hornoslezské pánve v okrese Karviná, Frýdek-Místek, Nový Jičín, Vsetín, Opava a jižní část okresu Ostrava-město“.

Podle Mapy důlních podmínek pro stavby v okrese Opava, zpracované OKD, a.s. IMGGE, o. z. v červnu 1997, leží celé správní území obce Markvartovice v území mimo vlivy důlní činnosti, v ploše C2.

V zájmu ochrany nerostného bohatství lze v chráněném ložiskovém území zřizovat stavby a zařízení, které nesouvisí s dobýváním výhradního ložiska, jen na základě závazného stanoviska dotčeného orgánu podle horního zákona.

Rozhodnutí o umístění staveb a zařízení v chráněném ložiskovém území, které nesouvisí s dobýváním, může vydat příslušný orgán podle zvláštních předpisů (stavební zákon) jen na základě závazného stanoviska orgánu kraje v přenesené působnosti, vydaného po projednání s obvodním báňským úřadem, který navrhne podmínky pro umístění, popřípadě provedení stavby nebo zařízení.

- **sesuvná území** - Ministerstvo životního prostředí ČR vydalo prostřednictvím Geofondu ČR, podle § 13 zákona č. 62/1998 Sb., ve znění zákona ČNR č. 543/1991 Sb., grafickou část registru sesuvů a jiných nebezpečných svahových deformací (září 1999)

8311 Markvartovice, sesuv aktivní, rok pořízení záznamu 2005, revize 2009;

6983 Markvartovice, sesuv aktivní, rok pořízení záznamu 1998, revize 2010;

dva aktivní sesuvy označené kódem 1 a 2.

- **ochrana památek** - zákon č. 20/1987 Sb., o státní památkové péči, ve znění pozdějších předpisů

19127/8-1438 – kaple Nejsvětější Trojice

ÚAN II – Markvartovice – intravilán, ID SAS 15576

- **ochrana přírody a krajiny** - zákon ČNR č. 114/1992 Sb., o ochraně přírody a krajiny, ve znění pozdějších předpisů, vyhláška MŽP ČR, kterou se provádí některá ustanovení zák. ČNR č. 114/1992 Sb., ve znění pozdějších předpisů

Územní systém ekologické stability:

nadregionální prvky a lokální prvky ÚSES;

V rámci obecné ochrany přírody a krajiny dle zákona č. 114/1992 Sb., mají zvláštní postavení **významné krajinné prvky** – ekologicky, geomorfologicky nebo esteticky hodnotné části krajiny, které utvářejí její typický vzhled nebo přispívají k udržení její stability. Významnými krajinnými prvky jsou obecně lesy, rašeliniště, vodní toky, rybníky, jezera, údolní nivy a dále jiné části krajiny, které příslušný orgán ochrany přírody zaregistruje podle § 6 zákona.

Významné krajinné prvky musí být chráněny před poškozením a ničením. Využívají se pouze tak, aby nebyla narušena jejich obnova a nedošlo k ohrožení nebo oslabení jejich stabilizační funkce. K zásahům, které by mohly vést k poškození nebo zničení významného krajinného prvku nebo ohrožení či oslabení jeho ekologicko-stabilizační funkce, si musí ten, kdo takové zásahy zamýšlí, opatřit závazné stanovisko orgánu ochrany přírody. Mezi takové zásahy patří zejména umístování staveb, pozemkové úpravy, změny kultur pozemků, odvodňování pozemků, úpravy vodních toků a nádrží a těžba nerostů.

Respektovat významné krajinné prvky dle ustanovení §3 písm. b zákona o ochraně přírody a krajiny. - lesy, rašeliniště, vodní toky, rybníky, jezera, údolní nivy.

- **vzdálenost 50 m od okraje lesa** dle zákona ČNR č. 289/1995 Sb., o lesích a o změně a doplňcích některých zákonů (lesní zákon) ve znění pozdějších předpisů.

- **ochrana vodních zdrojů** - dle zákona č. 273/2010 Sb., úplné znění zákona č. 254/2001 Sb., o vodách a o změně některých zákonů (vodní zákon), ve znění pozdějších předpisů, nařízení vlády č. 61/2003 Sb., o ukazatelích a hodnotách přípustného znečištění povrchových vod a odpadních vod, náležitostech povolení k vypouštění odpadních vod do vod povrchových a do kanalizací respektovat ochranná pásma vodních zdrojů:

Respektovat PHO zdroje pitné vody v Šilheřovicích II. stupně a podmínky rozhodnutí č. j. voda 3000/235/83/84 ze dne 25. 1. 1984.

- **stanovená záplavová území**

Vodní tok Ludgeřovický potok má v ř. km 2,10 – 5,88 na území v k. ú. Ludgeřovice a Markvartovice vymezenou aktivní zónu záplavového území. Viz opatření obecné povahy Městského úřadu Hlučín, vydané odborem ŽPaKS pod č. j.: HLUC/07925/2014/OŽPaKS/CH dne 3. 3. 2014. Stanovené záplavové území bylo do územního plánu zakresleno Změnou č. 1.

- **provozní pásma pro údržbu vodních toků** v šířce 8 m u významných vodních toků a 6 m u ostatních vodních toků od břehové hrany dle zákona č. 254/2001 Sb., o vodách a o změně některých zákonů (vodní zákon), ve znění pozdějších předpisů.

Obec Markvartovice se nachází v zájmovém území Ministerstva obrany dle ustanovení § 175 odst. 1 zákona č. 183/2006 Sb., o územním plánování a stavebním řádu, ve znění pozdějších předpisů.

Ochranná pásma leteckých zabezpečovacích zařízení Ministerstva obrany, která je nutno respektovat podle ustanovení § 37 zákona č. 49/1997 Sb. o civilním letectví a o změně a doplnění zákona č. 455/1991 Sb. o živnostenském podnikání, podle ustanovení § 175 odst. 1 zákona č. 183/2006 Sb. o územním plánování a stavebním řádu

V tomto území lze umístit a povolit níže uvedené stavby jen na základě závazného stanoviska Ministerstva obrany.

Jedná se o výstavbu (včetně rekonstrukce a přestavby):

- větrných elektráren
- výškových staveb
- venkovního vedení VVN a VN
- základnových stanic mobilních operátorů

V tomto vymezeném území může být výstavba větrných elektráren, výškových staveb nad 30 m nad terénem a staveb tvořících dominanty v terénu výškově omezena nebo zakázána.

Na celém správním území je zájem Ministerstva obrany posuzován z hlediska povolování níže uvedených druhů staveb podle ustanovení § 175 zákona č. 183/2006 Sb.

Na celém správním území umístit a povolit níže uvedené stavby jen na základě závazného stanoviska Ministerstva obrany:

- výstavba, rekonstrukce a opravy dálniční sítě, rychlostních komunikací, silnic I. II. a III. třídy
- výstavba a rekonstrukce železničních tratí a jejich objektů
- výstavba a rekonstrukce letišť všech druhů, včetně zařízení
- výstavba vedení VN a VVN
- výstavba větrných elektráren
- výstavba radioelektronických zařízení (radiové, radiolokační, radionavigační, telemetrická) včetně anténních systémů a opěrných konstrukcí (např. základnové stanice....)
- výstavba objektů a zařízení vysokých 30 m a více nad terénem
- výstavba vodních nádrží (přehrady, rybníky)
- výstavba objektů tvořících dominanty v území (např. rozhledny)