

## **II. ODŮVODNĚNÍ ZMĚNY ÚZEMNÍHO PLÁNU**

### **II.A. TEXTOVÁ ČÁST**

|                            |  |    |
|----------------------------|--|----|
| <b>II.A. Textová část:</b> |  |    |
| <u>A)</u>                  | Úvod   | 24 |
| <u>B)</u>                  | Vyhodnocení souladu s politikou územního rozvoje a územně plánovací dokumentací vydanou krajem, vyhodnocení koordinace využívání území z hlediska širších vztahů   | 24 |
| <u>C)</u>                  | Vyhodnocení souladu s cíli a úkoly územního plánování, zejména s požadavky na ochranu architektonických a urbanistických hodnot v území a požadavky na ochranu nezastavěného území   | 29 |
| <u>D)</u>                  | Vyhodnocení souladu s požadavky stavebního zákona a jeho prováděcích právních předpisů   | 30 |
| <u>E)</u>                  | Vyhodnocení souladu s požadavky zvláštních právních předpisů   | 30 |
| <u>F)</u>                  | Vyhodnocení splnění požadavků na provedení změny územního plánu  | 31 |
| <u>F.1.)</u>               | Vyhodnocení splnění požadavků na úpravu změny územního plánu po veřejném projednání  | 31 |
| <u>G)</u>                  | Komplexní zdůvodnění přijatého řešení a vybrané varianty,  | 31 |
| <u>I.A.1.</u>              | Vymezení zastavěného území   | 31 |
| <u>I.A.2.</u>              | Koncepce rozvoje území obce, ochrany a rozvoje jeho hodnot   | 31 |
| <u>I.A.3.</u>              | Urbanistická koncepce, včetně urbanistické kompozice, vymezení ploch s rozdílným způsobem využití, zastavitelných ploch, ploch přestavby a systému sídelní zeleně  | 31 |
| <u>I.A.4.</u>              | Koncepce veřejné infrastruktury, včetně podmínek pro její umístění, vymezení ploch a koridorů pro veřejnou infrastrukturu, včetně stanovení podmínek pro jejich využití  | 31 |
| <u>I.A.5.</u>              | Koncepce uspořádání krajiny, včetně vymezení ploch s rozdílným způsobem využití, ploch změn v krajině a stanovení podmínek pro změny v jejich využití, územní systém ekologické stability, prostupnost krajiny, protierozní opatření, ochranu před povodněmi, rekreaci, dobývání ložisek nerostných surovin a podobně  | 32 |
| <u>I.A.6.</u>              | Stanovení podmínek pro využití ploch s rozdílným způsobem využití s určením převažujícího účelu využití (hlavní využití), pokud je možné jej stanovit, přípustného využití, nepřípustného využití (včetně stanovení, ve kterých plochách je vyloučeno umístění staveb, zařízení a jiných opatření pro účely uvedené v § 18 odst. 5 stavebního zákona), popřípadě stanovení podmíněně přípustného využití těchto ploch a stanovení podmínek prostorového uspořádání, včetně základních podmínek ochrany krajinného rázu (například výškové regulace zástavby, charakteru a struktury zástavby, stanovení rozmezí výměry pro vymezování stavebních pozemků a intenzity jejich využití) | 32 |
| <u>I.A.7.</u>              | Vymezení veřejně prospěšných staveb, veřejně prospěšných opatření, staveb a opatření k zajišťování obrany a bezpečnosti státu a ploch pro asanaci, pro které lze práva k pozemkům a stavbám vyvlastnit   | 32 |
| <u>I.A.8.</u>              | Vymezení veřejně prospěšných staveb a veřejných prostranství, pro které lze uplatnit předkupní právo, s uvedením, v čí prospěch je předkupní právo zřizováno, parcelních čísel pozemků, názvu katastrálního území a případně dalších údajů podle § 8 katastrálního zákona  | 32 |
| <u>I.A.9.</u>              | Stanovení kompenzačních opatření podle § 50 odst. 6 stavebního zákona  | 32 |
| <u>I.A.10.</u>             | Vymezení ploch a koridorů územních rezerv a stanovení možného budoucího využití, včetně podmínek pro jeho prověření  | 32 |
| <u>I.A.11.</u>             | Vymezení ploch, ve kterých je rozhodování o změnách v území podmíněno dohodou o parcelaci  | 32 |
| <u>I.A.12.</u>             | Vymezení ploch a koridorů, ve kterých je rozhodování o změnách v území podmíněno zpracováním územní studie, stanovením podmínek pro její pořízení a přiměřené lhůty pro vložení dat o této studii do evidence územně plánovací činnosti  | 33 |

|                |   |    |
|----------------|---|----|
| <u>I.A.13.</u> | Vymezení ploch a koridorů, ve kterých je rozhodování o změnách v území podmíněno vydáním regulačního plánu, zadání regulačního plánu v rozsahu podle přílohy č. 9, stanovení, zda se bude jednat o regulační plán z podnětu nebo na žádost, a u regulačního plánu z podnětu stanovení přiměřené lhůty pro jeho vydání | 33 |
| <u>I.A.14.</u> | Vymezení architektonicky nebo urbanisticky významných staveb  | 33 |
| <u>I.A.15.</u> | Vymezení pojmů  | 33 |
| <u>I.A.16.</u> | Údaje o počtu listů územního plánu a počtu výkresů k němu připojené grafické části  | 33 |
| <u>H)</u>      | Zpráva o vyhodnocení vlivů na udržitelný rozvoj území obsahující základní informace o výsledcích tohoto vyhodnocení včetně výsledků vyhodnocení vlivů na životní prostředí  | 33 |
| <u>I)</u>      | Vyhodnocení účelného využití zastavěného území a vyhodnocení potřeby vymezení zastavitelných ploch  | 33 |
| <u>J)</u>      | Výčet záležitostí nadmístního významu, které nejsou řešeny v zásadách územního rozvoje (§ 43 odst. 1 stavebního zákona), s odůvodněním potřeby jejich vymezení.   | 33 |
| <u>K)</u>      | Vyhodnocení předpokládaných důsledků navrhovaného řešení na zemědělský půdní fond a pozemky určené k plnění funkce lesa   | 33 |
| <u>L)</u>      | Seznam použitých zkratk   | 34 |
| <u>M)</u>      | Úplné znění Územního plánu Mokrý Lazce s vyznačením změn  | 39 |

**A) Úvod**

Výchozí podklady pro zpracování změny č. 1 Územního plánu Mokrý Lazce:

- o požadavky na provedení změny územního plánu 092018;
- o Územní plán Mokrý Lazce vydaný opatřením obecné povahy s účinností od 21.11.2017.
- o Politika územního rozvoje ČR ve znění Aktualizace č.1, 2 a 3 (dále PÚR ČR)
- o Zásady územního rozvoje Moravskoslezského kraje ve znění Aktualizace č.1 vydané opatřením obecné povahy dne 13. 9. 2018 (nabylo účinnosti 21.11.2018)
- o Územně analytické podklady ORP Opava 2016;

V textu uváděné odkazy na jednotlivé kapitoly a odstavce, popř. i označení výkresů se vztahují k platnému územnímu plánu Mokrý Lazce.

Grafická část byla provedena digitálně tak, aby bylo zřejmé, jaké změny se v jednotlivých výkresech (popř. jejich sekcích) provádějí. Do výřezu katastrální mapy jsou zakresleny pouze měněné jevy vztahující se k příslušnému výkresu. Pokud dochází k vložení nových grafických značek, je tato skutečnost zobrazena ve změně legendy.

Změna č. 1 neobsahuje variantní řešení.

**B) Vyhodnocení souladu s politikou územního rozvoje a územně plánovací dokumentací vydanou krajem, vyhodnocení koordinace využívání území z hlediska širších vztahů****B.1. Vyhodnocení souladu s Politikou územního rozvoje ČR (PÚR ČR).**

PÚR ČR vymezuje republikové priority územního plánování pro zajištění udržitelného rozvoje území, vymezuje oblasti, osy, koridory a plochy s ohledem na prokázané potřeby rozvoje území státu a další úkoly pro územní plánování.

Vyhodnocení souladu změny č.1 ÚP Mokrý Lazce a posouzení současně i souladu platného ÚP s PÚR ČR lze provést pouze na její relevantní části. Lze konstatovat, že obec Mokrý Lazce:

- je součástí Metropolitní rozvojové oblasti Ostrava OB2.
- neleží ve specifické oblasti vymezené PÚR ČR
- není dotčena vymezením koridorů a plochy pro dopravní a technickou infrastrukturu

**Relevantní požadavky vyplývající pro řešené území z republikových priorit:**

14/ Ve veřejném zájmu chránit a rozvíjet přírodní, civilizační a kulturní hodnoty území, včetně urbanistického, architektonického a archeologického dědictví. Zachovat ráz jedinečné urbanistické struktury území, struktury osídlení a jedinečné kulturní krajiny, které jsou výrazem identity území, jeho historie a tradice. Tato území mají značnou hodnotu, např. i jako turistické atraktivity. Jejich ochrana by měla být provázána s potřebami ekonomického a sociálního rozvoje v souladu s principy udržitelného rozvoje. V některých případech je nutná cílená ochrana míst zvláštního zájmu, v jiných případech je třeba chránit, respektive obnovit celé krajinné celky. Krajina je živým v čase proměnným celkem, který vyžaduje tvůrčí, avšak citlivý přístup k vyváženému všestrannému rozvoji tak, aby byly zachovány její stěžejní kulturní, přírodní a užitné hodnoty.

Bránit upadání venkovské krajiny jako důsledku nedostatku lidských zásahů.

14a/ Při plánování rozvoje venkovských území a oblastí dbát na rozvoj primárního sektoru při zohlednění ochrany kvalitní zemědělské, především orné půdy a ekologických funkcí krajiny.

15/ Předcházet při změnách nebo vytváření urbánního prostředí prostorově sociální segregaci s negativními vlivy na sociální soudržnost obyvatel. Analyzovat hlavní mechanismy, jimiž k segregaci dochází, zvažovat existující a potenciální důsledky a navrhnout při územně plánovací činnosti řešení, vhodná pro prevenci nežádoucí míry segregace nebo snížení její úrovně.

16/ Při stanovování způsobu využití území v územně plánovací dokumentaci dávat přednost komplexním řešením před uplatňováním jednostranných hledisek a požadavků, které ve svých důsledcích zhoršují stav i hodnoty území. Vhodná řešení územního rozvoje je zapotřebí hledat ve spolupráci s

obyvateli území i s jeho uživateli a v souladu s určením a charakterem oblastí, os, ploch a koridorů vymezených v PÚR ČR.

17/ Vytvářet v území podmínky k odstraňování důsledků hospodářských změn lokalizací zastavitelných ploch pro vytváření pracovních příležitostí zejména v hospodářsky problémových regionech a napomoci tak řešení problémů v těchto územích.

19/ Vytvářet předpoklady pro polyfunkční využívání opuštěných areálů a ploch (tzv. brownfields průmyslového, zemědělského, vojenského a jiného původu). Hospodárně využívat zastavěné území (podpora přestaveb revitalizací a sanací území) a zajistit ochranu nezastavěného území (zejména zemědělské a lesní půdy) a zachování veřejné zeleně, včetně minimalizace její fragmentace. Cílem je účelné využívání a uspořádání území úsporné v nárocích na veřejné rozpočty na dopravu a energie, které koordinací veřejných a soukromých zájmů na rozvoji území omezuje negativní důsledky suburbanizace pro udržitelný rozvoj území.

20/ Rozvojové záměry, které mohou významně ovlivnit charakter krajiny, umísťovat do co nejméně konfliktních lokalit a následně podporovat potřebná kompenzační opatření. S ohledem na to při územně plánovací činnosti, pokud je to možné a odůvodněné, respektovat veřejné zájmy např. ochrany biologické rozmanitosti a kvality životního prostředí, zejména formou důsledné ochrany zvláště chráněných území, lokalit soustavy Natura 2000, mokřadů, ochranných pásem vodních zdrojů, chráněné oblasti přirozené akumulace vod a nerostného bohatství, ochrany zemědělského a lesního půdního fondu. Vytvářet územní podmínky pro implementaci a respektování územních systémů ekologické stability a zvyšování a udržování ekologické stability a k zajištění ekologických funkcí i v ostatní volné krajině a pro ochranu krajinných prvků přírodního charakteru v zastavěných územích, zvyšování a udržování rozmanitosti venkovské krajiny. V rámci územně plánovací činnosti vytvářet podmínky pro ochranu krajinného rázu s ohledem na cílové charakteristiky a typy krajiny a vytvářet podmínky pro využití přírodních zdrojů.

20a/ Vytvářet územní podmínky pro zajištění migrační propustnosti krajiny pro volně žijící živočichy a pro člověka, zejména při umísťování dopravní a technické infrastruktury. V rámci územně plánovací činnosti omezovat nežádoucí srůstání sídel s ohledem na zajištění přístupnosti a prostupnosti krajiny.

21/ Vymezit a chránit ve spolupráci s dotčenými obcemi před zastavěním pozemky nezbytné pro vytvoření souvislých ploch veřejně přístupné zeleně (zelené pásy) v rozvojových oblastech a v rozvojových osách a ve specifických oblastech, na jejichž území je krajina negativně poznamenána lidskou činností, s využitím její přirozené obnovy; cílem je zachování souvislých pásů nezastavěného území v bezprostředním okolí velkých měst, způsobilých pro nenáročnou formu krátkodobé rekreace a dále pro vznik a rozvoj lesních porostů a zachování prostupnosti krajiny.

22/ Vytvářet podmínky pro rozvoj a využití předpokladů území pro různé formy cestovního ruchu (např. cykloturistika, agroturistika, poznávací turistika), při zachování a rozvoji hodnot území. Podporovat propojení míst, atraktivních z hlediska cestovního ruchu, turistickými cestami, které umožňují celoroční využití pro různé formy turistiky (např. pěší, cyklo, lyžařská, hipo).

23/ Podle místních podmínek vytvářet předpoklady pro lepší dostupnost území a zkvalitnění dopravní a technické infrastruktury s ohledem na prostupnost krajiny. Při umísťování dopravní a technické infrastruktury zachovat prostupnost krajiny a minimalizovat rozsah fragmentace krajiny; je-li to z těchto hledisek účelné, umísťovat tato zařízení souběžně. Zmírňovat vystavení městských oblastí nepříznivým účinkům tranzitní železniční a silniční dopravy, mimo jiné i prostřednictvím obchvatů městských oblastí, nebo zajistit ochranu jinými vhodnými opatřeními v území. Zároveň však vymezovat plochy pro novou obytnou zástavbu tak, aby byl zachován dostatečný odstup od vymezených koridorů pro nové úseky dálnic, silnic I. třídy a železnic, a tímto způsobem důsledně předcházet zneprůchodnění území pro dopravní stavby i možnému nežádoucímu působení negativních účinků provozu dopravy na veřejné zdraví obyvatel (bez nutnosti budování nákladných technických opatření na eliminaci těchto účinků).

24/ Vytvářet podmínky pro zlepšování dostupnosti území rozšiřováním a zkvalitňováním dopravní infrastruktury s ohledem na potřeby veřejné dopravy a požadavky ochrany veřejného zdraví, zejména

uvnitř rozvojových oblastí a rozvojových os. Možnosti nové výstavby je třeba dostatečnou veřejnou infrastrukturou přímo podmínit. Vytvářet podmínky pro zvyšování bezpečnosti a plynulosti dopravy, ochrany a bezpečnosti obyvatelstva a zlepšování jeho ochrany před hlukem a emisemi, s ohledem na to vytvářet v území podmínky pro environmentálně šetrné formy dopravy (např. železniční, cyklistickou).

24a/ Na územích, kde dochází dlouhodobě k překračování zákonem stanovených mezních hodnot imisních limitů pro ochranu lidského zdraví, je nutné předcházet dalšímu významnému zhoršování stavu. Vhodným uspořádáním ploch v území obcí vytvářet podmínky pro minimalizaci negativních vlivů koncentrované výrobní činnosti na bydlení. Vymezovat plochy pro novou obytnou zástavbu tak, aby byl zachován dostatečný odstup od průmyslových nebo zemědělských areálů.

25/ Vytvářet podmínky pro preventivní ochranu území a obyvatelstva před potenciálními riziky a přírodními katastrofami v území (záplavy, sesuvy půdy, eroze, sucho atd.) s cílem minimalizovat rozsah případných škod. Zejména zajistit územní ochranu ploch potřebných pro umístování staveb a opatření na ochranu před povodněmi a pro vymezení území určených k řízeným rozlivům povodní. Vytvářet podmínky pro zvýšení přirozené retence srážkových vod v území s ohledem na strukturu osídlení a kulturní krajinu jako alternativy k umělé akumulaci vod. V zastavěných územích a zastavitelných plochách vytvářet podmínky pro zadržování, vsakování i využívání dešťových vod jako zdroje vody a s cílem zmírňování účinků povodní

26/ Vymezovat zastavitelné plochy v záplavových územích a umísťovat do nich veřejnou infrastrukturu jen ve zcela výjimečných a zvláště odůvodněných případech. Vymezovat a chránit zastavitelné plochy pro přemístění zástavby z území s vysokou mírou rizika vzniku povodňových škod

27/ Vytvářet podmínky pro koordinované umístování veřejné infrastruktury v území a její rozvoj a tím podporovat její účelné využívání v rámci sídelní struktury. Vytvářet rovněž podmínky pro zkvalitnění dopravní dostupnosti obcí (měst), které jsou přirozenými regionálními centry v území tak, aby se díky možnostem, poloze i infrastruktuře těchto obcí zlepšovaly i podmínky pro rozvoj okolních obcí ve venkovských oblastech a v oblastech se specifickými geografickými podmínkami.

28/ Pro zajištění kvality života obyvatel zohledňovat nároky dalšího vývoje území, požadovat jeho řešení ve všech potřebných dlouhodobých souvislostech, včetně nároků na veřejnou infrastrukturu. Návrh a ochranu kvalitních městských prostorů a veřejné infrastruktury je nutné řešit ve spolupráci veřejného i soukromého sektoru s veřejností.

29/ Zvláštní pozornost věnovat návaznosti různých druhů dopravy. S ohledem na to vymezovat plochy a koridory nezbytné pro efektivní integrované systémy veřejné dopravy nebo městskou hromadnou dopravu, umožňující účelné propojení ploch bydlení, ploch rekreace, občanského vybavení, veřejných prostranství, výroby a dalších ploch, s požadavky na kvalitní životní prostředí. Vytvářet tak podmínky pro rozvoj účinného a dostupného systému, který bude poskytovat obyvatelům rovné možnosti mobility a dosažitelnosti v území. S ohledem na to vytvářet podmínky pro vybudování a užívání vhodné sítě pěších a cyklistických cest, včetně doprovodné zeleně v místech, kde je to vhodné.

30/ Úroveň technické infrastruktury, zejména dodávku vody a zpracování odpadních vod je nutno koncipovat tak, aby splňovala požadavky na vysokou kvalitu života v současnosti i v budoucnosti.

31/ Vytvářet územní podmínky pro rozvoj decentralizované, efektivní a bezpečné výroby energie z obnovitelných zdrojů, šetrné k životnímu prostředí, s cílem minimalizace jejich negativních vlivů a rizik při respektování přednosti zajištění bezpečného zásobování území energiemi.

#### Jednotlivé požadavky byly v ÚP zohledněny takto:

k odst. 14/ a 14a/ Základní koncepce rozvoje (viz. kapitola I.A.2. textové části ÚP) je formulována ve vztahu k existujícím urbanistickým a architektonickým hodnotám v území s cílem zachovat a rozvíjet urbanistickou strukturu obce. Dalším cílem je sledování vztahu urbanizovaného a neurbanizovaného území a stanovení základních zásad pro provádění změn v těchto vztazích tak, aby byly zabezpečeny podmínky udržitelného rozvoje území. Změna č.1. ve vztahu i k zák. č. 225/2017 Sb. upřesňuje podmínky pro uspořádání a využití krajiny (kap. I.A.5). Zachování a ochrana hodnot není změnou ÚP č.1 dotčena. Ochrana zemědělské půdy je změnou č.1. dotčena v min. rozsahu (kap. I.A.2., kap. H) a J))

k odst. 15/ Změnou č.1 ÚP není narušen stávající charakter obce, zachovává se navržená kontinuita vyváženého rozvoje ve všech částech obce a struktura uspořádání jednotlivých ploch s rozdílným způsobem využití, prolínání vzájemně se nevylučujících funkcí v plochách a různorodost způsobu zastavění ploch, poskytuje i prostor pro různou skladbu obyvatel, aniž by se vytvářely prostorově sociálně odloučené lokality s vyšší koncentrací segregovaných skupin obyvatel. Návrh změny ÚP současnou koncepcí uspořádání ploch znázorněnou ve výkresu I.B.2 nemění (splnění je patrné v kap. II.A.2. odůvodnění a výkresu I.B.2.).

k odst. 16/ Územní plán ve své koncepci preferuje zájmy a potřeby obce jako celku a neupřednostňuje pouze dílčí jednotlivé a soukromé zájmy. Dokladem je změna uspořádání a řešení ploch v návaznosti na plochu V-3. Změna ÚP zachovává stanovené podmínky pro plochu BI-Z4 (územní studie, dohoda o parcelaci) u nichž se předpokládá, že bude hledáno a navrženo podrobné komplexní řešení ploch ve spolupráci s obyvateli a vlastníky území.

k odst. 17/ a 19/ Pro předcházení důsledkům náhlých hospodářských změn, zvýšení zaměstnanosti obyvatel obce, změna ÚP stabilizuje stávající plochy pro výrobu a skladování, navrhuje jejich přiměřený rozvoj, včetně dalších souvislostí (zajištění parkování vozidel zaměstnanců). Změna ÚP nerozšiřuje zastavitelné plochy volně do krajiny, nevytváří nové satelity, podporuje intenzifikaci zastavěného území a nezhoršuje prostupnost územím.

V rámci založené koncepce územního rozvoje je preferována návaznost zastavitelných ploch na zastavěné území, využití proluk a nerozšiřovat zástavbu do krajiny, pokud to není nezbytně nutné (kap. I.A.3., výkres I.B.2.). Změna ÚP tyto podmínky rozvoje akceptuje a významným způsobem přistupuje ke snížení nároků na zábor zemědělské půdy a nároků na vynakládání prostředků z veřejných rozpočtů (viz kap. II.A.3. odůvodnění, výkres I.B.2.).

Zastavitelné plochy jsou vymezeny tak, aby se minimalizovaly zásahy do ucelených bloků zemědělské půdy, nezhoršovalo se obdělávání půdy. Zásahy do krajiny a jejich ekologických funkcí jsou tak minimalizovány (výkres I.B.2. a výkres II.B.3.)

k odst. 20/, 20a/ 21/ Změna ÚP nemá vliv na lesní plochy, plochy krajinné zeleně. Respektují se plochy pro založení pro ÚSES.

Zájmy ochrany nerostných surovin nejsou změnou ÚP dotčeny a ovlivněny.

Změna ÚP neovlivní platné podmínky pro ochranu krajinného rázu a nenavrhuje zastavitelné plochy, které by zhoršovaly prostupnost krajiny.

k odst. 22/ Změna ÚP nemění podmínky pro rozvoj různých forem rekreace navržené v platném ÚP.

k odst. 23/, 24/ a 29/ ÚP zachovává stávající koncepci dopravní infrastruktury a nezhoršuje prostupnost územím.

Změna ÚP akceptuje stávající železniční trať č.321 Ostrava Svinov - Opava –Krnov celostátního významu a respektuje záměr ZÚR MSK na její zkapacitnění (koridor KD-O8).

k odst. 24a/ Pro plochy bydlení a výrobních aktivit, které se nacházejí ve vzájemné blízkosti, jsou v kap. I.A.6. stanoveny podmínky pro zabezpečení odpovídajících podmínek v oblasti životního prostředí. Řešením vzájemných vazeb je vlastní uspořádání a využití zastavitelných ploch, struktura zastavění a druh provozované činnosti. Změna ÚP stanovené podmínky nemění.

k odst. 25/ - 26/ Změna ÚP nemění podmínky stanovené v kap. I.A.5. a I.A.6. pro ochranu území před účinky přívalových srážek a eroze.

V řešeném území jsou stanovena záplavová území. Změna ÚP do záplavových území nenavrhuje žádné nové záměry.

k odst. 27/, 28/, 30/ Změna ÚP rozsahem navrhovaných ploch nezvýší nároky na veřejnou vybavenost. Akceptuje návrh koncepce technické infrastruktury s výjimkou zrušení části kanalizace propojující obec Štítinu s obcí Mokrý Lazce a Háj ve Slezsku. Změna ÚP zachovává v souladu se ZÚR MSK pouze napojení kanalizační sítě na ČOV v obci Háj ve Slezsku (kap. I.A.4., výkres I.B.2., I.B.3.).

k odst. 31/ Pro umístění větrných elektráren nejsou v obci vhodné podmínky a ÚP jejich umístění nepřipouští. Obdobně ÚP nepřipouští povolování fotovoltaických elektráren na orné půdě. Další možnosti

využití obnovitelných zdrojů ÚP podporuje v souladu s podmínkami stanovenými v kap. I.A.5. a I.A.6. Změna ÚP stanovené podmínky nemění.

Na základě výše uvedeného rozboru plnění požadavků lze konstatovat, že ÚP Mokrý Lazce včetně změny č.1, splňují relevantní požadavky vyplývající z akceptace priorit územního plánování. Jiné požadavky z PÚR ČR pro obec nevyplývají. Lze konstatovat, že územní plán i změna č.1 jsou zpracovány v souladu s PÚR ČR.

## **B.2. Vyhodnocení souladu územního plánu Mokrý Lazce a návrhu změny č. 1 ÚP Mokrý Lazce se Zásadami územního rozvoje Moravskoslezského kraje (dále v textu ZÚR MSK)**

Pro území obce řešené územním plánem a změnou č.1 vyplývají ze ZÚR MSK tyto relevantní požadavky (uvádí se požadavky zejména s významem pro obec a vztahující se k řešenému území. Vyhodnocení požadavků je uvedené kurzívou):

### **POŽADAVKY VYPLÝVAJÍCÍ Z PRIORITY ÚZEMNÍHO PLÁNOVÁNÍ KRAJE PRO ZAJIŠTĚNÍ UDRŽITELNÉHO ROZVOJE ÚZEMÍ (relevantní pro řešené území):**

- a) zkvalitnění a rozvoj dopravního propojení západní části kraje (ORP Krnov, ORP Bruntál, ORP Rýmařov, ORP Vítkov) s krajským městem a s přilehlým územím ČR (Olomoucký kraj) a Polska.
- b) vytvoření podmínek pro stabilizované zásobování území energiemi včetně rozvoje mezistátního propojení s energetickými systémy na území Polska.
- c) vytvoření podmínek pro:
  - rozvoj polycentrické sídelní struktury podporou kooperačních vazeb spádových obcí;
  - rozvoj rezidenční, výrobní a obslužné funkce spádových obcí.
- d) v rámci územního rozvoje sídel:
  - preferovat efektivní využívání zastavěného území (tj. přednostní využití nezastavěných ploch v zastavěném území a ploch určených k asanaci, změnu využití objektů a areálů původní zástavby v rámci zastavěného území) před vymezováním nových ploch ve volné krajině;
  - nové rozvojové plochy nevymezovat v lokalitách, kde by jejich zastavění vedlo ke srůstání sídel a zvýšení neprůchodnosti území
  - preferovat lokality mimo stanovená záplavová území.
- e) ochrana a zkvalitňování obytné funkce sídel a jejich rekreačního zázemí; rozvoj obytné funkce řešit současně s odpovídající veřejnou infrastrukturou. Podporovat rozvoj systémů odvádění a čištění odpadních vod.
- f) podporovat rozvoj systémů odvádění a čištění povrchových vod, včetně vytváření podmínek pro zvýšení přirozené retence srážkových vod v území s ohledem na strukturu osídlení a kulturní krajinu jako alternativu k umělé akumulaci vod.
- g) rozvoj rekreace a cestovního ruchu na území Nížkého Jeseníku; vytváření podmínek pro využívání přírodních a kulturně historických hodnot daného území jako atraktivit cestovního ruchu při respektování jejich nezbytné ochrany.
- h) vytvářet podmínky pro rozvoj udržitelných druhů dopravy (pěší, cyklistické), a to v návaznosti na systém pěších a cyklistických tras v přilehlém území ČR i území Polska.
- i) polyfunkční využití rekultivovaných a revitalizovaných ploch.
- j) stabilizace a postupné zlepšování stavu složek životního prostředí. Vytváření podmínek pro postupné snižování zátěže obytného a rekreačního území hlukem a emisemi z dopravy a výrobních provozů. Vytváření územní podmínky pro výsadbu zeleně, přednostně v oblastech s dlouhodobě zhoršenou kvalitou ovzduší.
- k) ochrana přírodních, kulturních a civilizačních hodnot směřující k udržení a zachování nejvýraznějších jevů a znaků, které vystihují jedinečnost a nezaměnitelnost charakteru území.

- l) preventivní ochrana území před současnými i předvídatelnými bezpečnostními hrozbami přírodního a antropogenního charakteru s cílem minimalizovat negativní dopady možných mimořádných událostí a krizových situací na chráněné zájmy na území kraje, přičemž za chráněné zájmy jsou považovány především životy a zdraví osob, životní prostředí a majetek.
- m) respektování zájmů obrany státu.
- n) respektování zájmů ochrany obyvatelstva za účelem předcházení vzniku mimořádných událostí a krizových situací a zajištění připravenosti na jejich řešení.

### Vyhodnocení splnění požadavků:

Ad a) Změna ÚP akceptuje stávající silniční síť a záměr na zkapacitnění celostátní tratě č. 321 v úseku Ostrava - Svinov - Opava-východ (kap. I.A.4.1. a výkres I.B.2.)

Ad b) ÚP včetně změny č.1 akceptuje stávající nadřazený systém zásobování území energiemi (VVN110kV, VN 22kV, VTL) - viz. výkres I.B.3.

Ad c) ÚP, ani změna ÚP neovlivňují podstatným způsobem kooperační vazby spádových obcí, obslužná funkce obce je přiměřena postavení obce v sídelní struktuře.

Ad d) ÚP intenzifikuje využití zastavěného území, návrhy změn přednostně využívají proluky (viz výkres I.B.2.). ÚP nenavrhuje zastavitelné plochy pro bydlení, výrobu i rekreaci ve volné krajině a nenavrhuje nové plochy, které by vedly ke srůstání sídel a zhoršení prostupnosti krajinou. ÚP nenavrhuje nové lokality v záplavovém území (viz výkres I.B.2. a II.B.1.). Změna ÚP uvedená odůvodnění v řešení respektuje.

Ad e), f), g), h) ÚP a ni změna ÚP nenavrhuje nové zastavitelné plochy pro rodinnou rekreaci, ale podporuje a umožňuje využití neobydlených rodinných domů pro účely rodinné rekreace (kap. I.A.2., I.A.3. a podkap. I.A.5.3.).

ÚP respektuje přírodní a kulturně historické hodnoty území jako atraktivitu cestovního ruchu při respektování jejich nezbytné ochrany (kap. I.A.3., podkap. I.A.5.3. a I.A.5.4., výkres I.B.2.).

ÚP i změna ÚP akceptují založenou dopravní koncepci obsluhy území. V řešení se respektují již založené cyklistické trasy a navrhuje se jejich doplnění, případně přeložení do vhodnějších tras mimo frekventované komunikace. Nové rozvojové záměry ÚP koordinuje tak, aby založená koncepce cyklistických tras byla dodržena, včetně návazností na sousední obce (výkres I.B.2. a podkap. I.A.4.1.).

ÚP respektuje založenou koncepci odvádění odpadních vod a jejich čištění v obecní ČOV. Ke všem rozvojovým plochám ÚP navrhuje odpovídající veřejnou infrastrukturu (kap. I.A.4.) a výkresy I.B.2. a I.B.3.

K plnění požadavku na podporu odvádění a čištění odpadních vod viz podkap. B.1. Vyhodnocení souladu s PÚR ČR – k odst. 27/, 28/, 30/.

Změna ÚP uvedená odůvodnění ÚP v řešení respektuje a není s nimi v rozporu.

Ad i) V řešeném území se nenacházejí ÚP plochy, které by byly nevyužité.

Ad j) ÚP vytváří podmínky pro snižování zátěže obytného prostředí hlukem a emisemi z dopravy a výrobních provozů. Pro plochy bydlení a výrobních aktivit, které se nacházejí ve vzájemné blízkosti, a plochy bydlení, které se nacházejí v blízkosti dráhy jsou v kap. I.A.6. stanoveny podmínky pro zabezpečení odpovídajících podmínek v oblasti životního prostředí. Řešením vzájemných vazeb je vlastní uspořádání a využití zastavitelných ploch, struktura zastavění a druh provozované činnosti.

ÚP akceptuje záměr ZÚR MSK na přeložku sil. I/11, která neovlivní plochy bydlení. ÚP ani změna ÚP nenavrhuje plochy bydlení v blízkosti silnic I. třídy a ploch pro výrobu a skladování. ÚP navrhuje rozšíření ploch krajinné a ostatní (ochranné) zeleně zejména v prostoru mezi zastavěným územím a přeložkou sil. I/11 (viz výkres. I.B.2.).

Ad k) Stávající přírodní a kulturní hodnoty jsou v řešení ÚP respektovány a je zajištěna jejich ochrana – v podmínkách pro využití ploch s rozdílným způsobem využití (kap. I.A.6.) a v kap. I.A.5. Ke splnění požadavků viz i podkap. B.1. ÚP ani změna ÚP nezhoršuje současný stav v ochraně přírodních hodnot a krajinného rázu. Stabilizuje a doplňuje v území plochy pro realizaci ÚSES a stanovuje podmínky k ochraně krajinného rázu v podkap. I.A.5.4. a kap. I.A.6.

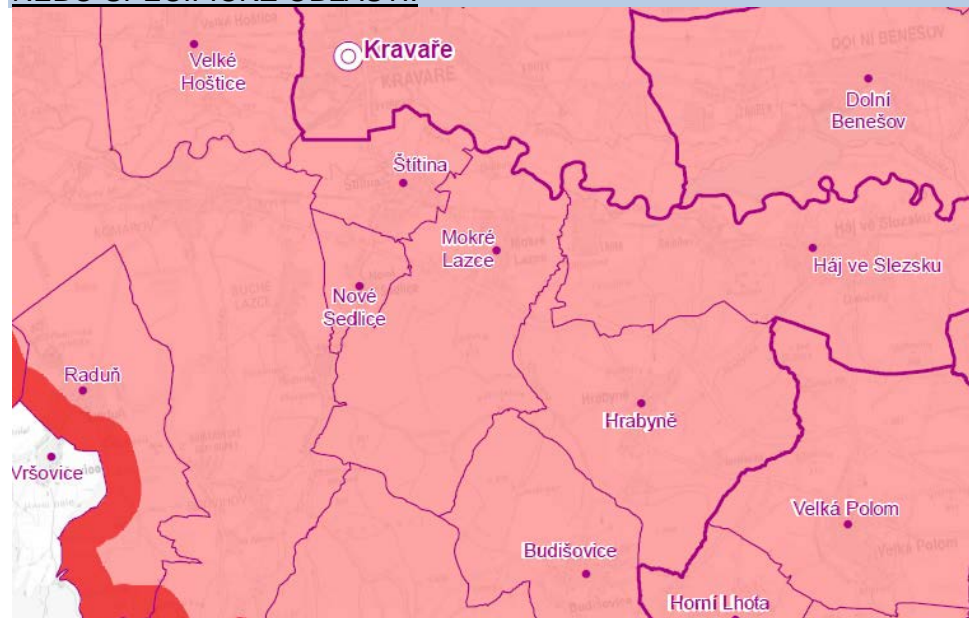
Vzhledem k zachování stávající struktury osídlení, nedochází k výraznějšímu zhoršení prostupnosti krajiny. Prostupnost krajiny není novými návrhy narušena, popř. ztížena.

Ad l) V řešeném území jsou stanovena záplavová území. ÚP, ani změna ÚP nenavrhují do stanovených záplavových území žádné záměry.

Sesuvná území jsou v řešeném území respektována.

Ad m) a n) Zájmy obrany státu, civilní ochrany a preventivní ochrany území před současnými i předvídatelnými bezpečnostními hrozbami přírodního a antropogenního charakteru ÚP respektuje v rámci možností a náplně vymezené platnými právními předpisy, které upravují obsah a zejména podrobnosti zpracovávaného územního plánu. K ochraně před povodněmi a ochraně zájmů Ministerstva obrany stanovuje ÚP podmínky v podkap. I.A.5.6., I.A.5.7.

#### POŽADAVKY VYPLÝVAJÍCÍ ZE ZAŘAZENÍ ÚZEMÍ DO ROZVOJOVÉ OBLASTI, ROZVOJOVÉ OSY, NEBO SPECIFICKÉ OBLASTI:



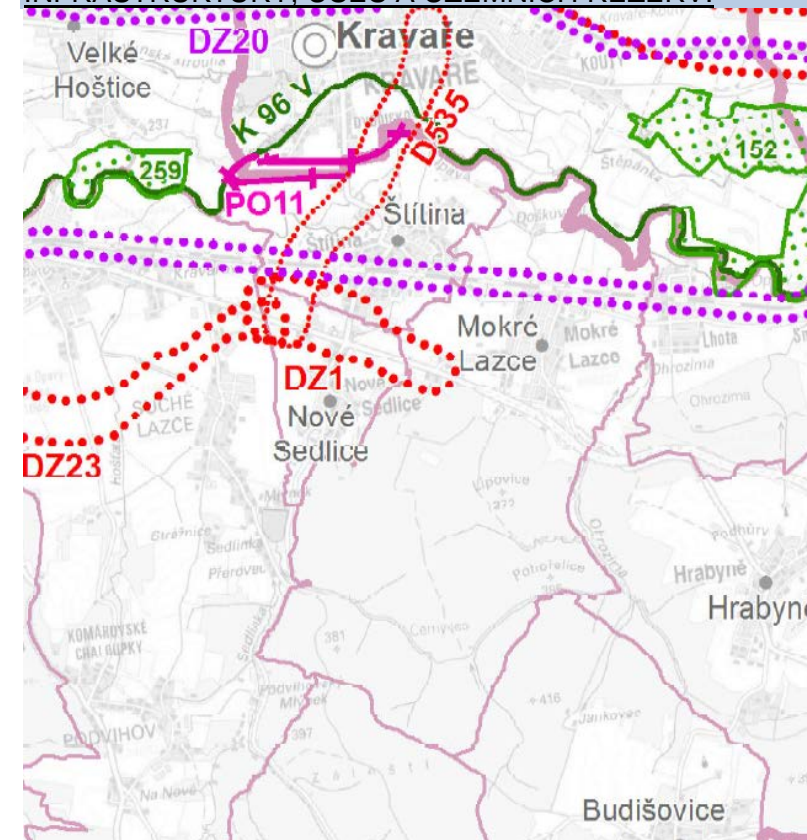
Obec je součástí Metropolitní rozvojové oblasti Ostrava OB2. Pro oblast vyplývají tyto relevantní požadavky:

- vymezování nových ploch pro bydlení, rekreaci a občanskou vybavenost, vždy včetně odpovídající veřejné infrastruktury a při uplatňování těchto kritérií:
  - o preference lokalit dříve zastavěných nebo devastovaných území (brownfields) a v prolukách stávající zástavby;
  - o lokality mimo stanovená záplavová území;
  - o zachování průchodnosti území.
- uplatňování těchto kritérií při vyhledávání území pro vymezení nových rozvojových ploch pro ekonomické aktivity:
  - o vazba na významná sídla ve struktuře osídlení;
  - o existující nebo plánovaná vazba na nadřazenou síť dopravní infrastruktury;
  - o preference lokalit dříve zastavěných nebo devastovaných území (brownfields) a v prolukách stávající zástavby;
  - o lokality mimo stanovená záplavová území;
  - o zachování průchodnosti území;
- zkvalitnění a rozvoj dopravního propojení a dopravní obsluhy hlavních sídelních center a jejich spádového území, včetně podpory rozvoje systémů integrované hromadné dopravy ve vazbě na pěší dopravu a cyklo dopravu;
- zajištění zásobování rozvojových území energiemi;
- vytvoření podmínek pro umístění republikově významných zařízení energetické infrastruktury;
- vytváření územních podmínek pro zřizování ploch zeleně.

#### ÚP (včetně změny č.1.) ve svém řešení:

- vymezuje nové plochy pro bydlení a občanskou vybavenost mimo záplavová území v prolukách, popř. v návaznosti na zastavěné území včetně odpovídající veřejné infrastruktury. Prostupnost zastavěným územím není zhoršena;
- nové rozvojové plochy pro ekonomické aktivity jsou navrženy v prolukách, popř. v návaznosti na zastavěné území s vazbou na nadřazenou síť dopravní infrastruktury mimo záplavová území v prolukách, popř. v návaznosti na zastavěné území;
- ÚP respektuje dopravní a technickou infrastrukturu nadmístního významu (kap. I.A.4., výkres I.B.2., I.B.3.);
- vymezuje plochy pro založení ÚSES (podkap. I.A.5.2. a výkres I.B.2.), včetně stanovení podmínek pro zřizování ploch zeleně (ZX, KZ);

#### PLOCHY A KORIDORY NADMÍSTNÍHO VÝZNAMU, VČETNĚ PLOCH A KORIDORŮ VEŘEJNÉ INFRASTRUKTURY, ÚSES A ÚZEMNÍCH REZERV.



Ze ZÚR MSK vyplývají pro území obce tyto požadavky k akceptaci záměrů nadmístního významu:

- koridor DZ13 pro zkapacitnění celostátní tratě č. 321 v úseku Ostrava - Svinov - Opava-východ
- koridor DZ1 silnice I/11 Nové Sedlice – Suché Lazce
- vymezení ÚSES nadregionálního významu - koridor K96V
- v rámci zpřesnění vymezení koridoru v ÚP dotčených obcí minimalizovat vliv na obytnou funkci a kvalitu obytného prostředí stávající zástavby.
- v rámci ÚP dotčených obcí řešit dopravní dostupnost a zpřístupnění přilehlého území v souladu s normovými parametry dané komunikace.

#### ÚP (včetně změny ÚP č.1) ve svém řešení:

- akceptuje záměr na zkapacitnění celostátní tratě č. 321 v podkap. I.A.4.1.b), kap. I.A.7. a ve výkresech I.B.2. a I.B.4., ve kterých je záměr upřesněn v koridoru KD-O8;
- akceptuje záměr na přeložku silnice I/11 Nové Sedlice – Suché Lazce v koridoru KD-O3;
- akceptuje požadavky na vymezení ÚSES nadregionálního významu v podkap. I.A.5.2., kap. I.A.7. a ve výkresech I.B.2. a I.B.4.

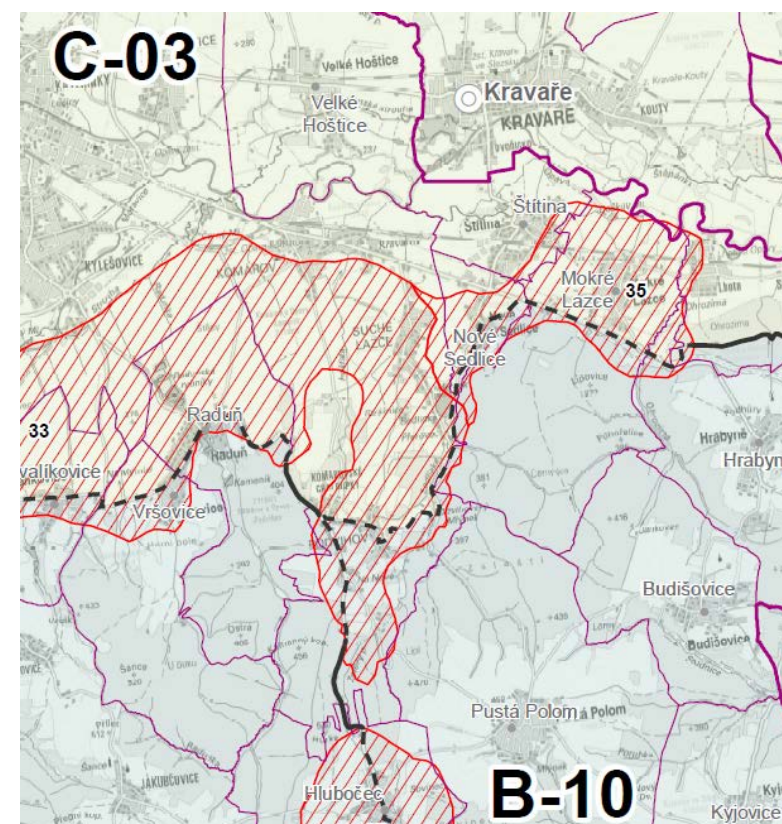
**POŽADAVKY VYPLÝVAJÍCÍ Z UPŘESNĚNÍ ÚZEMNÍCH PODMÍNEK KONCEPCE OCHRANY A ROZVOJE PŘÍRODNÍCH, KULTURNÍCH A CIVILIZAČNÍCH HODNOT ÚZEMÍ.**

Relevantní požadavky vyplývající pro řešené území k ochraně hodnot území:

- hustá a hierarchizovaná dopravní infrastruktura;
- vybavení území technickou infrastrukturou a její kvalitativní úroveň;
- dostupnost krátkodobé i dlouhodobé rekreace v kvalitním přírodním prostředí
- podporovat rozšíření nelesní zeleně;
- vytvářet územní podmínky pro zachování vizuálního vlivu vymezených přírodních, kulturních a civilizačních hodnot. Vymezovat plochy pro výrazově konkurenčními záměry jen ve výjimečných, a zvláště odůvodněných případech a ve veřejném zájmu;
- při upřesňování ploch a koridorů staveb dopravní a technické infrastruktury minimalizovat riziko narušení vymezených hodnot a jejich vizuálního vlivu v závislosti na konkrétních terénních podmínkách vhodným vymezením koridoru trasy a lokalizací staveb;

**Vyhodnocení splnění požadavků:**

- ÚP včetně změny č.1 není v konfliktu s požadavky na ochranu uvedených civilizačních hodnot. Návrh řešení navazuje na stávající dopravní a technickou infrastrukturu doplněním nových návrhů, popř. navrhuje přeložení stávající technické infrastruktury do takových poloh, aby nebyly v konfliktu s jinými hodnotami (ochranou půdy, racionálním uspořádáním zastavěného území, hospodárným vynakládáním prostředků z veřejných rozpočtů aj.) viz kap. I.A.2. a výkres I.B.2.
- stávající dostupnost krátkodobé i dlouhodobé rekreace není návrhy ÚP a změnou č.1 narušena (výkres I.B.2. a kap. I.A.5.3.)
- ÚP stanovuje podmínky k ochraně pohledově exponovaných území v kap. I.A.6. a ve výkresu I.B.2. ÚP nenavrhuje stavby dopravní a technické infrastruktury v pohledově významných lokalitách s výjimkou staveb vyplývajících z řešení ZÚR MSK;
- ÚP včetně změny č.1 navrhuje zastavitelné plochy přednostně v prolukách a v návaznosti na zastavěné území a zohledňuje přírodní a estetické hodnoty území (viz výkres I.B.2. a kap. I.A.6.)
- ÚP nezasahuje svými záměry do limitů, vyplývajících z ochrany přírodních hodnot a vlastností území (výkres II.B.1.);

**STANOVENÍ CÍLOVÝCH KVALIT KRAJIN VČETNĚ ÚZEMNÍCH PODMÍNEK PRO JEJICH ZACHOVÁNÍ NEBO DOSAŽENÍ**

Řešené území se nachází na rozhraní dvou oblastí specifických krajín Nížkého Jeseníku a Opavské Pahorkatiny.

Společnými podmínkami k dosažení cílových kvalit krajiny ve vymezených přechodových pásmech (35 a 33) jsou:

- uplatňování cílových kvalit sousedních specifických krajín.
- uplatňování podmínek k dosažení cílových kvalit sousedních specifických krajín v závislosti na charakteru záměru a jeho umístění.
- zachovat vizuální vliv přírodních a kulturních dominant v krajinných panoramatech i v dílčích scénériích, minimalizovat narušení pohledové siluety vymezených hodnot v krajinných panoramatech konkurenčními stavbami.
- respektovat „genius loci“ území kumulovaných přírodních, kulturních a civilizačních hodnot

Pro jižní část řešeného území, která se nachází v oblasti specifických krajín Nížkého Jeseníku (specifická krajina B-10 Kyjovice – Pustá Polom) jsou stanoveny tyto požadavky:

Cílové kvality

- členitá krajina s velkými celky lesních porostů a zahloubenými lesnatými údolími s limitovaným rozsahem nových ploch obytné zástavby u vesnických sídel.

Podmínky pro zachování a dosažení cílových kvalit

- omezit plošný rozsah nové zástavby a zachovat dosavadní venkovskou strukturu osídlení.

**Vyhodnocení splnění požadavků:**

- ÚP zde minimalizuje rozsah návrhu zastavitelných plochy pro bydlení, který se omezuje zejména na doplnění volných proluk a převzetí ploch z platného územního plánu (viz kap. I.A.3., výkres I.B.2.). Návrhem řešení není narušena dosavadní venkovská struktura sídla. Řešení ÚP včetně změny č.1 není s požadavky v rozporu.

Pro severní část řešeného území, která se nachází v oblasti specifických krajín Opavská Pahorkatina (specifická krajina C-03 Opava – Kravaře) jsou stanoveny tyto požadavky:

Cílová kvalita:

- intenzivně využívaná krajina se zachovanou celistvostí nefragmentovaných částí krajiny a s obnovenou strukturou rozptýlené zeleně v zemědělské krajině.
- krajina s meandrujícím tokem Opavy s doprovodem břehových porostů a nelesní krajinné zeleně jako určující krajinnou osou s významnou funkcí údolní nivy jako plochy přirozené inundace (záplavová území).
- krajina se zachovaným historickým vojenským opevněním v ose Opava – Velké Hoštice – Komárov – Háj ve Slezsku.

Podmínky pro zachování a dosažení cílových kvalit

- omezit živelný nárůst plošného rozsahu nové zástavby a zachovat dosavadní, převážně venkovský, resp. příměstský charakter sídel;
- kompenzovat vhodnými opatřeními důsledky fragmentace krajiny liniovými stavbami páteřní silniční sítě;
- chránit a posilovat význam meandrujícího toku Opavy s doprovodem břehových porostů jako výrazné krajinné osy. Zajistit ochranu přírodních a estetických hodnot soustředěných v tomto území v rozsahu vymezení přírodně a krajinářsky cenného území Niva řeky Opavy;
- chránit přirozené odtokové poměry údolní nivy Opavy;
- obnovit a funkčně posílit prvky nelesní rozptýlené zeleně jako struktur prostorového členění krajiny s funkcí prvků ÚSES;
- zachovat prostorovou celistvost linie historického vojenského opevnění v k.ú. Milostovice, Jaktař, Kateřinky, Malé Hoštice, Velké Hoštice, Komárov, Štítina, Mokré Lazce, Háj ve Slezsku;

Vyhodnocení splnění požadavků:

Územní plán včetně změny č.1:

- chrání meandrující tok Opavy včetně krajinné zeleně a akceptuje zde návrh biokoridoru nadregionálního významu (výkres I.B.2.);
- nenarušuje přirozené odtokové poměry údolní nivy řeky Opavy;
- navrhuje stabilizaci ve vymezení ploch pro založení ÚSES, včetně návrhů na doplnění ploch krajinné zeleně (výkres I.B.2.);
- nenavrhuje další fragmentaci krajiny významnými dopravními stavbami s výjimkou staveb vyplývajících z řešení ZÚR MSK;
- k ochraně rozptýlené krajinné zeleně stanovuje podmínky v kap. I.A.6. a ve výkresu I.B.2.;
- prostorová celistvost linie historického vojenského opevnění není narušena jinými významnými stavbami (viz výkres I.B.2.);

#### **VEŘEJNĚ PROSPĚŠNÉ STAVBY A VEŘEJNĚ PROSPĚŠNÁ OPATŘENÍ**

Veřejně prospěšné stavby:

- DZ13 - zkapacitnění celostátní tratě č. 321 v úseku Ostrava - Svinov - Opava-východ
- DZ1 - silnice I/11 Nové Sedlice – Suché Lazce

Veřejně prospěšná opatření:

- územní systém ekologické stability území nadregionálního významu - koridor K96V

*K vyhodnocení splnění požadavků viz splnění části „PLOCHY A KORIDORY NADMÍSTNÍHO VÝZNAMU, VČETNĚ PLOCH A KORIDORŮ VEŘEJNĚ INFRASTRUKTURY, ÚSES A ÚZEMNÍCH REZERV“.*

#### **DALŠÍ POŽADAVKY NADMÍSTNÍHO VÝZNAMU NA KOORDINACI ÚZEMNĚ PLÁNOVACÍ ČINNOSTI OBCÍ A NA ŘEŠENÍ V ÚPD OBCÍ**

S výjimkou požadavků uvedených v části „PLOCHY A KORIDORY NADMÍSTNÍHO VÝZNAMU, VČETNĚ PLOCH A KORIDORŮ VEŘEJNĚ INFRASTRUKTURY, ÚSES A ÚZEMNÍCH REZERV“ ZÚR MSK uplatňují pro koordinaci ÚPD obcí tyto další požadavky:

- akceptovat cyklotrasu - Slezská magistrála (Jeseník –) Krnov – Opava – Hlučín

- revitalizační opatření včetně zprůchodnění migračních bariér - zprůchodnění vodního toku Opava pro vodní živočichy od soutoku s Odrou po Nové Heřminovy
- napojení kanalizace obce Mokré Lazce na ČOV Háj ve Slezsku

*Uplatněné požadavky a jejich splnění v ÚP je uvedeno současně v podkap. s názvem „VEŘEJNĚ PROSPĚŠNÉ STAVBY A VEŘEJNĚ PROSPĚŠNÁ OPATŘENÍ“ a v podkapitole s názvem „PLOCHY A KORIDORY NADMÍSTNÍHO VÝZNAMU, VČETNĚ PLOCH A KORIDORŮ VEŘEJNĚ INFRASTRUKTURY, ÚSES A ÚZEMNÍCH REZERV“.*

Vyhodnocení ostatních požadavků:

ÚP ve svém řešení:

- akceptuje cyklotrasy nadmístního významu (podkap. I.A.4.1., výkresu II.B.1.);
- akceptuje požadavek na zprůchodnění vodního toku Opava pro vodní živočichy v kap. I.A.6.;
- akceptuje napojení kanalizace obce Mokré Lazce na ČOV Háj ve Slezsku (viz podkap. I.A.4.3. a výkres I.B.3.);

Platný ÚP, včetně návrhu změny č.1 ÚP Mokré Lazce, není v rozporu s územně plánovací dokumentací vydanou Moravskoslezským krajem

#### **B.3. Vyhodnocení koordinace využívání území z hlediska širších vztahů**

Změna ÚP zohledňuje nové požadavky vyplývající z Aktualizace č.1 ZÚR MSK (ruší část kanalizace napojující obec Štítinu na ČOV v obci Háj ve Slezsku a upřesňuje koridor pro zkapacitnění tratě č.321. Ostatní záměry ovlivňující vztahy se sousedními obcemi zůstávají beze změn.

#### **C) Vyhodnocení souladu s cíli a úkoly územního plánování, zejména s požadavky na ochranu architektonických a urbanistických hodnot v území a požadavky na ochranu nezastavěného území**

##### **1. Vyhodnocení souladu s cíli územního plánování:**

- změna ÚP respektuje ve svém řešení základní principy udržitelného rozvoje území, tj. vytváření vyváženého vztahu podmínek pro příznivé prostředí, pro hospodářský rozvoj a pro soudržnost společenství obyvatel území a není s nimi v rozporu;
- ochrana přírodních, kulturních a civilizačních hodnot území, včetně urbanistického, architektonického a archeologického dědictví stanovena v platném územním plánu není změnou ÚP dotčena;
- zájmy ochrany nezastavěného území jsou úpravou podmínek pro provádění změn v území v kap. I.A.5. a I.A.6. posíleny a upřesněny;
- změnou ÚP dochází k nepatrnému zvýšení rozsahu zastavitelných ploch (rozšířením stávajících ploch pro výrobu a skladování) (viz výkres I.B.2.);
- změna ÚP upřesňuje pro ochranu nezastavěného území dle ustanovení odst. 5 § 18 zák. č. 183/2006 Sb. ve znění pozdějších změn, podmínky pro umístování staveb zařízení, a jiných opatření pro zemědělství, lesnictví, vodní hospodářství, těžbu nerostů, pro ochranu přírody a krajiny, pro veřejnou dopravní a technickou infrastrukturu, přípojky a účelové komunikace pro snižování nebezpečí ekologických a přírodních katastrof a pro odstraňování jejich důsledků, a dále technická opatření a stavby, které zlepšují podmínky využití nezastavěného území pro účely rekreace a cestovního ruchu (viz změny provedené v kap. I.A.5. a I.A.6.);

##### **2. Vyhodnocení souladu s úkoly územního plánování:**

- měněné části územního plánu nemají podstatný vliv na ochranu veřejného zdraví, veřejnou infrastrukturu a na její hospodárné využívání;
- změna ÚP:

- nemění založenou koncepci rozvoje území a nedochází ke změnám v ochraně hodnot, stanovených v platném ÚP (kap. I.A.2.);
- upřesňuje urbanistické, architektonické a estetické požadavky na využívání a prostorové uspořádání území a na jeho změny se zaměřením zejména na jeho nezastavěnou část (v kap. I.A.5. a I.A.6.);
- upřesňuje stanovené podmínky pro provedení změn v území, zejména pak pro umístění a uspořádání staveb s ohledem na stávající charakter a hodnoty území a na využitelnost navazujícího území (v kap. I.A.3., I.A.6.);
- upřesňuje podmínky pro racionální uspořádání území, využití ploch a hospodárné využití prostředků z veřejných rozpočtů (v kap. I.A.6.);
- charakter změny nevyvolává nároky na stanovení pořadí provádění změn v území a potřebu stanovovat, popř. měnit podmínky pro ochranu území podle zvláštních právních předpisů před negativními vlivy záměrů na území a navrhopat kompenzační opatření;
- nemění podmínky vztahující se k odstraňování důsledků náhlých hospodářských změn, snižování nebezpečí ekologických a přírodních katastrof a pro odstraňování jejich důsledků, a to přírodě blízkým způsobem;
- nemá podstatný vliv na obnovu a rozvoj sídelní struktury, kvalitní bydlení a pro rozvoj rekreace a cestovního ruchu;
- nevymezuje žádné plochy k asanaci, rekonstrukci a rekultivaci;
- nenavrhuje změny v území, které by bylo nutné posuzovat z hlediska vlivů na udržitelný rozvoj území.

#### **D) Vyhodnocení souladu s požadavky stavebního zákona a jeho prováděcích právních předpisů**

##### **D.1. Vyhodnocení souladu s požadavky SZ:**

- vyhodnocení, jak byly splněny cíle a úkoly územního plánování stanovené ve SZ, je uvedeno v kap. C);
- vyhodnocení, jak byly splněny požadavky vyplývající z PÚR ČR a ZÚR MSK je uvedeno v kap. B);
- vyhodnocení požadavku na posouzení vlivů územního plánu na udržitelný rozvoj území nebylo v pokynech pro zpracování změny uplatněno;
- požadavky vztahující se k ochraně nezastavěného území byly v kapitole I.A.5. a I.A.6. aktualizovány, zejména ve vztahu k §18 odst.5. SZ);
- vyhodnocení požadavků na účelné využití zastavěného území a vyhodnocení potřeby vymezení zastavitelných ploch vzhledem k charakteru změny nebylo požadováno a ani prováděno;
- vyhodnocení vymezení ploch a koridorů nadmístního významu je uvedeno v kap. J)
- změna ÚP neobsahuje žádné variantní řešení (nebylo v pokynech požadováno);
- vyhodnocení souladu s dalšími požadavky SZ, které se vztahují k územnímu plánu, jsou obsaženy v kap. G). Jde zejména o:
  - návrh koncepce rozvoje území obce
  - ochrana hodnot
  - stanovení urbanistické koncepce
  - koncepce uspořádání krajiny
  - koncepce veřejné infrastruktury
  - podmínky pro využití ploch

##### **D.2. Vyhodnocení souladu s požadavky prováděcích předpisů:**

- Náležitosti obsahu změny územního plánu a obecné požadavky na využívání území stanoví prováděcí právní předpisy zejména:
  - vyhl. č. 500/2006 Sb., o územně analytických podkladech, územně plánovací dokumentaci a způsobu evidence územně plánovací činnosti ve znění pozdějších změn

- vyhl. č. 501/2006 Sb., o obecných požadavcích na využívání území ve znění pozdějších změn

Struktura členění textové a grafické části je v souladu s požadavky vyhl. č.500/2006 Sb. ve znění pozdějších změn.

Jednotlivé plochy s rozdílným způsobem využití jsou ve změně územního plánu vymezeny v souladu s ustanoveními § 4 až 11 a § 13 až 16 vyhlášky č. 501/2006 Sb., ve znění pozdějších předpisů. S využitím ustanovení §3 odst. 4 této vyhlášky změna ÚP (v souladu s platným zněním ÚP) vymezuje také plochy s jiným způsobem využití a některé plochy vyplývající z vyhlášky jsou v ÚP podrobněji členěny. V navrhované struktuře ploch s rozdílným způsobem využití nemění změna ÚP založenou strukturu ploch v platném ÚP.

Změna č. 1 nenavrhuje žádné změny, které by neakceptovaly obecný požadavek na vymezení ploch formulovaný v ustanovení § 3 odst. 5 vyhlášky směřující k vytváření a ochraně bezpečně přístupných veřejných prostranství a cest umožňujících bezpečný průchod krajinou.

#### **E) Vyhodnocení souladu s požadavky zvláštních právních předpisů**

*Vyhodnocení je provedeno ve vztahu k těm požadavkům zvláštních právních předpisů, které jsou relevantní pro obsah územního plánu a nejsou v rozporu s požadavky na obsah a účel územního plánu stanovenými v §43 odst. 3 stavebního zákona.*

##### Vyhodnocení souladu návrhu změny územního plánu s požadavky:

zákona č. 254/2001 Sb., o vodách a o změně některých zákonů (vodní zákon), ve znění pozdějších předpisů  
– nejsou změnou dotčeny

zákona č. 114/1992 Sb., o ochraně přírody a krajiny, ve znění pozdějších předpisů,  
– nejsou změnou dotčeny

zákon č. 201/2012 Sb., o ochraně ovzduší a o změně některých dalších zákonů (zákon o ochraně ovzduší), ve znění pozdějších předpisů,  
– nejsou změnou dotčeny

zákona č. 334/1992 Sb., o ochraně zemědělského půdního fondu, ve znění pozdějších předpisů,  
– nejsou změnou dotčeny (viz odůvodnění v kap. K).

zákona č. 20/1987 Sb., o státní památkové péči, ve znění pozdějších předpisů,  
– nejsou změnou dotčeny

zákona č. 289/1995 Sb., o lesích a o změně a doplnění některých zákonů (lesní zákon), ve znění pozdějších předpisů,  
– nejsou změnou dotčeny

zákona č. 133/1985 Sb., o požární ochraně, ve znění pozdějších předpisů,  
– nejsou změnou dotčeny

zákon č. 13/1997 Sb., o pozemních komunikacích, ve znění pozdějších předpisů,  
– nejsou změnou dotčeny

zákon č. 44/1988 Sb., o ochraně a využití nerostného bohatství (horní zákon), ve znění pozdějších předpisů,  
– nejsou změnou dotčeny

zákona č. 164/2001 Sb., o přírodních léčivých zdrojích, zdrojích přírodních minerálních vod, přírodních léčebných lázních a lázeňských místech a o změně některých souvisejících zákonů (lázeňský zákon), ve znění pozdějších předpisů,  
– nejsou změnou dotčeny

zákona č. 62/1988 Sb., o geologických pracích, ve znění pozdějších,  
– nejsou změnou dotčeny

zákona č. 258/2000 Sb., o ochraně veřejného zdraví a o změně některých souvisejících zákonů, ve znění pozdějších předpisů  
– nejsou změnou dotčeny

Lze konstatovat, že změna č.1 není v rozporu s požadavky zvláštních právních předpisů.

#### **F) Vyhodnocení splnění požadavků na provedení změny územního plánu**

Požadavky na provedení změny č.1 Územního plánu Mokré Lazce jsou splněny takto:

Požadavek:

- rozšíření plochy výroby V1 na pozemek parc.č. 225/2, 225/16 severně do stávající plochy zemědělské Z

Splnění:

- požadavek je splněn ve změně výkresů I.B.1., I.B.2. a I.B.3. a v kap. I.A.2., I.A.3. a I.A.6. textové části

Požadavek:

- změna západní části plochy SO-Z4 na plochu dopravy (parkoviště) a její vyjmutí z plochy podmíněné územní studií a dohodou o parcelaci

Splnění:

- požadavek je splněn ve změně výkresů I.B.1., I.B.2. a I.B.3. a v kap. I.A.2., I.A.3. a I.A.6. textové části

#### **F.1.) Vyhodnocení splnění požadavků na úpravu změny územního plánu po veřejném projednání**

Bude doplněno po veřejném projednání, pokud budou uplatněny.

#### **G) Komplexní zdůvodnění přijatého řešení a vybrané varianty**

Změna ÚP neobsahuje žádná variantní řešení, která by bylo nutné posuzovat a vyhodnocovat.

#### **Odůvodnění změn provedených v jednotlivých kapitolách textové části:**

Zdůvodnění řešení změny č.1 respektuje strukturu textové části (návrhu – tzv. „výroku“) územního plánu a její členění na jednotlivé kapitoly.

Pokud se v textu uvádí např. **Změna 8.**, chápe se tímto odkaz na změnu příslušné části textu, která je uvedena v textové části návrhu změny územního plánu č.1.

Úplné znění s vyznačením provedených změn textové části je uvedeno v kap. M)

#### **I.A.1. Vymezení zastavěného území**

##### **Změna 1.**

V odst. 2 je změněno datum na základě provedené aktualizace zastavěného území. Při aktualizaci byla akceptována aktuální katastrální mapa a zohledněna hranice zastavěného území z roku 1966 (intravilán).

#### **I.A.2. Základní koncepce rozvoje území obce, ochrany a rozvoje jeho hodnot**

##### **Změna 2.**

Změna ÚP uvádí do souladu obsah kap. I.A.2. a I.A.3. do souladu s požadavky vyhl. č. 500/2006 Sb. ve znění pozdějších změn. Změnou se přesunuje obsah odst. 3. kap. I.A.3. do odst. 2 kap. I.A.2. Změněný obsah odst.2 nyní více odpovídá požadavkům stanoveným na obsah kap. I.A.2.

##### **Změna 3.**

Změnou se aktualizuje schéma vložené v odst. 2.2. a upřesňuje se v poznámce účel vložení schématu.

##### **Změna 4. - 15**

Změny provedené v odst. 2.3. a 2.4. reagují na požadavky vyplývající z pokynů obce na provedení změn ve vymezení ploch a koridorů a požadavků vyplývajících ze ZÚR MSK v platném znění.

Změnou č.1. se nemění navržená koncepce územního rozvoje, struktura uspořádání území a ochrana hodnot v území.

##### **Změna 16.**

Změna uvádí do souladu název kapitoly I.A.3. s přílohou č.7 vyhl. č. 13/2018 Sb.

#### **I.A.3. Urbanistická koncepce, včetně urbanistické kompozice, vymezení ploch s rozdílným způsobem využití, zastavitelných ploch, ploch přestavby a systému sídelní zeleně**

##### **Změna 17. – 18, 23, 27, 29, 33**

V odst. 2.1. a 2.3. se ruší plochy přestavby, které se v řešení nevyskytují.

##### **Změna 19. - 22, 30, 32,**

Provedení změn v odst. 3. vyplývá z vyhl. č.13/2018 Sb., která upravuje strukturu a obsah jednotlivých kapitol. Ve změnách v odst. 3 jsou promítnuty požadavky obce na změnu č.1 a převážnou část provedených změn je vyvoláno zejména přečíslováním jednotlivých odstavců.

##### **Změna 24.- 26, 28**

Změny provedené v tab. vložené v odst. 5 vyplývají z požadavků pokynů na zpracování změny č.1. a z vyhl. č.13/2018 Sb.

##### **Změna 31.**

Změny provedené v tab. vložené v odst. 6. vyplývají ze ZÚR MSK.

##### **Změna 34.**

Změna uvádí do souladu název kapitoly s přílohou č.7 vyhl. č. 13/2018 Sb.

#### **I.A.4. Koncepce veřejné infrastruktury, včetně podmínek pro její umístění, vymezení ploch a koridorů pro veřejnou infrastrukturu, včetně stanovení podmínek pro jejich využití**

##### **Změna 35.- 36.**

Změny provedené v dotčených odstavcích upřesňují, v souladu s aktualizací znění vyhl. č. 500/2006Sb., jednoznačněji vymezují plochy s rozdílným způsobem využití a koridory a doplňují se plochy vyplývající z požadavků pokynů na zpracování změny č.1.

##### **Změna 36. - 44**

V odst. 9. - 10. změny reagují na požadavky vyplývající ze ZÚR MSK, v odst. 11-13. jsou zpracovány požadavky vyplývající z požadavků obce na změnu č.1. Zpracování uvedených požadavků vyvolalo přečíslování části odstavců.

##### **Změna 45.- 46.**

Změny v odst. 2. a 7. reagují na požadavek vymezení plochy pro parkoviště a upřesňují se možnosti využití koridorů pro dopravu.

##### **Změna 46.- 48.**

Změny provedené v odst. 4.3. a 7.2.2. doplňují novou plochu P-Z5, jejíž zpracování vyplynulo z řešení požadavků na změnu ÚP č.1.

##### **Změna 49.**

Změna odst. 7.3. zohledňuje Aktualizaci č.1 ZÚR MSK.

##### **Změna 50. - 51.**

Změny odstraňují plochy, které se v řešení již nevyskytují.

##### **Změna 52. - 54.**

Změnou v odst. se doplňuje nová plocha P-Z5, jejíž zpracování vyplynulo z řešení požadavků na změnu ÚP č.1.

**Změna 55.**

Změna uvádí do souladu název kapitoly s přílohou č.7 vyhl. č. 13/2018 Sb.

**I.A.5. Koncepce uspořádání krajiny, včetně vymezení ploch s rozdílným způsobem využití, ploch změn v krajině a stanovení podmínek pro změny v jejich využití, územní systém ekologické stability, prostupnost krajiny, protierozní opatření, ochranu před povodněmi, rekreaci, dobývání ložisek nerostných surovin a podobně**

**Změna 56.**

Změna uvádí do souladu název podkap. I.A.5.1. s přílohou č.7 vyhl. č. 13/2018 Sb.

**Změna 57. - 62.**

Změna znění odst. 4.6. upřesňuje rozsah jevů a podmínek které je nutné při rozhodování o změnách v území respektovat.

Změny znění odst. 5. jsou vyvolané zejména zák. č. 225/2017 Sb., kterým se mění zák. č. 183/2006 Sb., o územním plánování a stavebním řádu (stavební zákon), ve znění pozdějších předpisů, a další související předpisy. Cílem provedených změn je jednoznačněji vymezit nepřipustné a přípustné činnosti při provádění změn v nezastavěném území.

**Změna 63. - 65.**

Změny upřesňují podmínky pro akceptaci ÚSES a uvádí je do souladu s upřesněnými podmínkami pro nezastavěné území v podkap. I.A.5.1.

**Změna 66.**

Změna uvádí do souladu název kapitoly s přílohou č.7 vyhl. č. 13/2018 Sb.

**I.A.6. Stanovení podmínek pro využití ploch s rozdílným způsobem využití s určením převažujícího účelu využití (hlavní využití), pokud je možné jej stanovit, přípustného využití, nepřipustného využití (včetně stanovení, ve kterých plochách je vyloučeno umístování staveb, zařízení a jiných opatření pro účely uvedené v § 18 odst. 5 stavebního zákona), popřípadě stanovení podmíněně přípustného využití těchto ploch a stanovení podmínek prostorového uspořádání, včetně základních podmínek ochrany krajinného rázu (například výškové regulace zástavby, charakteru a struktury zástavby, stanovení rozmezí výměry pro vymezení stavebních pozemků a intenzity jejich využití)**

**Změna 67. - 77.**

Změny v odst.1., 4., 5., 12., 16.1.1. odstraňují zařazení a změny ploch, které se již v řešení nevyskytují.

Změna v odst. 6.1. upřesňuje možnosti situování technické infrastruktury a uvádí podmínky do souladu s vyhl. č. 501/2006 Sb. ve znění pozdějších změn.

V odst. 16.1.5. se odstraňuje duplicitní požadavek.

**Změna 78.**

Úprava odstraňuje kód, který se v grafické části nevyskytuje.

**Změna 79. - 97.**

Změny provedené v tabulkách vyplývají z řešení požadavků obce na změny ÚP č.1., ze zpracování požadavků vyplývajících ze ZÚR MSK a doplnění nových podmínek (zejména situování staveb), které vyplynuly z poznatku získaných při zpracování a řešení úprav změn územních plánů (praxe zpracovatele). Jde o drobné úpravy např. možnosti situování včelínů, stanovení min. výměry pozemků pro výst. RD apod. Doplnění podmínky o výjimku z uvedeného rozpětí velikosti výměry jednoho pozemku v plochách pro bydlení (BI-Z.. a SO-Z..) umožní racionální řešení při přeparcelaci tvarově složitých ploch a zejména bytkových částí pozemků.

**Změna 98. - 113.**

Změny provedené v tabulkách vyplývají z řešení požadavků obce na změny ÚP č.1., z požadavků vyplývajících ze ZÚR MSK a změn provedených v podkapitole I.A.5.1. a podkapitole I.A.5.2. Upřesňují se zejména podmínky pro rozhodování v nezastavěném území (v souladu s §18 odst. 5 SZ) a podmínky pro plochy, které jsou součástí ÚSES. Odstraňuje se duplicitní vymezení stejných podmínek v různých kapitolách textové části.

Důvodem pro úpravu nepřipustných činností v nezastavěném území (vztahuje se na plochy KZ, Z, L, PP) je zejména:

- ochrana přírodních a kulturních hodnot;
- ochrana krajinného rázu, který je výrazem identity a historie;
- zajištění prostupnosti územím;
- ochrana ploch pro založení ÚSES;
- ochrana harmonického měřítko krajiny a pohledového obrazu významného krajinného horizontu;

Veřejný zájem na ochraně nezastavěného území a stanovení nepřipustných činností ve vybraných plochách je deklarován v PÚR ČR – priorita 14, 20 a v požadavcích ZÚR MSK – zachování vizuálního vlivu vymezených přírodních, kulturních a civilizačních hodnot. Vymezovat plochy pro výrazově konkurenčními záměry jen ve výjimečných, a zvláště odůvodněných případech a ve veřejném zájmu (chápe se tímto ochrana významných krajinných horizontů. ZÚR MSK stanovuje požadavky k vymezení a ochraně ploch pro založení ÚSES. Územní plán stanovuje nepřipustné činnosti v nezastavěném území diferencovaně, v závislosti na poloze ploch ve vztahu k předmětům ochrany krajinného rázu a kulturních hodnot a také terénnímu reliéfu (krajinným horizontům).

**I.A.7. Vymezení veřejně prospěšných staveb, veřejně prospěšných opatření, staveb a opatření k zajišťování obrany a bezpečnosti státu a ploch pro asanaci, pro které lze práva k pozemkům a stavbám vyvlastnit**

**Změna 114. - 115.**

Změny provedené v tabulkách vložených v odst. 1.1. a 1.3. upřesňují rozsah veřejně prospěšných staveb pro dopravní a technickou infrastrukturu. Změny jsou vyvolané zpracováním požadavků vyplývajících z Akt. č.1 ZÚR MSK a z požadavků na zpracování změny ÚP č.1.

**Změna 116.**

Změna uvádí do souladu název kapitoly s přílohou č.7 vyhl. č. 13/2018 Sb.

**I.A.8. Vymezení veřejně prospěšných staveb a veřejných prostranství, pro které lze uplatnit předkupní právo, s uvedením, v čí prospěch je předkupní právo zřizováno, parcelních čísel pozemků, názvu katastrálního území a případně dalších údajů podle § 8 katastrálního zákona**

**Změna 117.**

V tab. vložené v odst. 2 je zrušeno předkupní právo na plochu PP-V4, vzhledem k tomu, že vlastníkem plochy se stala obec.

**I.A.9. Stanovení kompenzačních opatření podle § 50 odst. 6 stavebního zákona**

Obsah kapitoly není dotčen změnou ÚP.

**I.A.10. Vymezení ploch a koridorů územních rezerv a stanovení možného budoucího využití, včetně podmínek pro jeho prověření**

**Změna 118.**

V tabulce vložené v odst. 1. je u plochy OS-R1 doplněn upřesněný koridor KD-O8 pro zkapacitnění dráhy. Změna vyplývá z požadavku ZÚR MSK.

**I.A.11.Vymezení ploch, ve kterých je rozhodování o změnách v území podmíněno dohodou o parcelaci**

**Změna 119.**

Zrušení plochy SO-Z4, která byla součástí podmínky DP3, vyplývá požadavku na zpracování změny č.1 ÚP. Důvodem je vytvoření podmínek pro urychlení výstavby parkoviště v ploše DS-Z1 související s plochou V-3.

### I.A.12. Vymezení ploch a koridorů, ve kterých je rozhodování o změnách v území podmíněno zpracováním územní studie, stanovením podmínek pro její pořízení a přiměřené lhůty pro vložení dat o této studii do evidence územně plánovací činnosti

#### Změna 120. - 121.

Provedení změn v tab. vložené v odst.1. u plochy US3 vyplývá z požadavků na zpracování změny č.1 ÚP. Změny reagují na změnu rozsahu území, na které se vztahuje podmínka pořízení územní studie US3.

### I.A.13. Vymezení ploch a koridorů, ve kterých je rozhodování o změnách v území podmíněno vydáním regulačního plánu, zadáním regulačního plánu v rozsahu podle přílohy č. 9, stanovením, zda se bude jednat o regulační plán z podnětu nebo na žádost a u regulačního plánu z podnětu stanovení přiměřené lhůty pro jeho vydání

Obsah kapitoly není dotčen změnou ÚP.

#### Změna 122.

Změna uvádí do souladu název kapitoly s přílohou č.7 vyhl. č. 13/2018 Sb.

### I.A.14. Vymezení architektonicky nebo urbanisticky významných staveb

#### Změna 123.

Odst. 1. se uvádí do souladu se změněným názvem a obsahem kapitoly.

### I.A.15. Vymezení pojmů

#### Změna 124. - 128.

Změněné pojmy v kap. I.A.15. jsou upřesněny a uvedeny do souladu s provedenými změnami v ÚP Mokrý Lazce. Změny se vztahují zejména k upřesnění některých pojmů, včetně doplnění nových pojmů. Důvodem je vyloučení nepřesného dovozování použitých pojmů.

### I.A.16. Údaje o počtu listů územního plánu a počtu výkresů k němu připojené grafické části

#### Změna 129.

V kapitole I.A.16. se upravuje rozsah závazné grafické části územního plánu a uvádí počet listů změny č.1 ÚP Mokrý Lazce.

Grafická část změny č.1 zobrazuje provedené změny ve výřezech z mapových sekcí jednotlivých výkresů dotčených změnou č.1. Mapové sekce jednotlivých výkresů neuváděné v grafické části změny č.1 ÚP Mokrý Lazce, zůstávají beze změn.

#### H) Zpráva o vyhodnocení vlivů na udržitelný rozvoj území obsahující základní informace o výsledcích tohoto vyhodnocení včetně výsledků vyhodnocení vlivů na životní prostředí

Posouzení vlivů změny ÚP na udržitelný rozvoj území nebylo vzhledem k charakteru změny č.1 v pokynech pro zpracování změny ÚP uplatněno. Změnou č.1 nedochází ke změně koncepce územního rozvoje obce Mokrý Lazce. Negativní vlivy návrhu rozšíření plochy pro výrobu a skladování V-1 o plochu V-Z1 na bydlení se vzhledem k situování mezi plochu V-1 a železniční trať nepředpokládá. Obdobně i rozšíření plochy V-3 o plochu V-Z2 nevytváří územní podmínky pro podstatné rozšíření staveb pro výrobu a tím i zhoršení životního prostředí pro bydlení. Situování plochy DS-Z1 při hranici s plochou V-3 je v souladu se založenou koncepcí v platném ÚP, ve které se v ploše SO-Z4 umístění parkoviště již předpokládalo. Návrhem parkoviště se sleduje cíl zamezit nevhodnému odstavení vozidel v ulicích u stávajících ploch bydlení.

#### I) Vyhodnocení účelného využití zastavěného území a vyhodnocení potřeby vymezení zastavitelných ploch

Změna č.1 vymezuje nové zastavitelné plochy v min. rozsahu. Jde zejména o plochy pro výrobu a skladování a plocha pro silniční dopravu, které jsou vymezeny v návaznosti na zastavěné území, popř. využívají volné proluky. Plochy jsou vymezeny na základě požadavku vlastníka ploch a obce.

U ostatních ploch vymezených změnou č.1 dochází pouze k aktualizaci vymezení zastavitelných ploch z platného územního plánu, které je vyvolané jejich částečnou realizací, popř. změnou uspořádání zastavitelných ploch. Uvedené změny jsou bez vlivu na zábor ZPF. Vyhodnocení účelného využití zastavěného území provedené v rámci zpracování návrhu územního plánu není touto změnou č.1. významněji dotčeno a ovlivněno.

#### J) Výčet záležitostí nadmístního významu, které nejsou řešeny v zásadách územního rozvoje (§ 43 odst. 1 stavebního zákona), s odůvodněním potřeby jejich vymezení.

Změna ÚP nevymezuje žádné nové plochy nadmístního významu.

#### K) Vyhodnocení předpokládaných důsledků navrhovaného řešení na zemědělský půdní fond a pozemky určené k plnění funkce lesa

#### a) Vyhodnocení předpokládaných důsledků navrhovaného řešení na zemědělský půdní fond

| Číslo lokality                    | Způsob využití plochy       | Celkový zábor ZPF (ha) | Zábor ZPF podle jednotlivých kultur (ha) |               |               |               |               |                       | Zábor ZPF podle tříd ochrany (ha) |               |               |               |               | Investice do půdy (ha) |
|-----------------------------------|-----------------------------|------------------------|--|---------------|---------------|---------------|---------------|-----------------------|-----------------------------------|---------------|---------------|---------------|---------------|------------------------|
|                                   |                             |                        | orná půda                                | chmelnice     | vinice        | zahrady       | ovocné sady   | trvalé travní porosty | I.                                | II.           | III.          | IV.           | V.            |                        |
| 1                                 | 2                           | 3                      | 4  | 5             | 6             | 7             | 8             | 9                     | 10                                | 11            | 12            | 13            | 14            | 15                     |
| DS-Z1                             | plocha pro silniční dopravu | 0,0251                 | 0,0251                                   |               |               |               |               |                       |                                   |               | 0,0251        |               |               |                        |
| Plocha pro silniční dopravu       |                             | 0,0251                 | 0,0251                                   | 0,0000        | 0,0000        | 0,0000        | 0,0000        | 0,0000                | 0,0000                            | 0,0000        | 0,0251        | 0,0000        | 0,0000        | 0,0000                 |
| V-Z1                              | plochy výroby a skladování  | 0,2538                 |  |               |               |               |               | 0,2538                |                                   | 0,2538        |               |               |               |                        |
| V-Z2                              |                             | 0,1138                 | 0,1138                                   |               |               |               |               |                       |                                   |               | 0,1138        |               |               | 0,1138                 |
| Plochy výroby a skladování celkem |                             | 0,3676                 | 0,1138                                   | 0,0000        | 0,0000        | 0,0000        | 0,0000        | 0,2538                | 0,0000                            | 0,2538        | 0,1138        | 0,0000        | 0,0000        | 0,1138                 |
| <b>ZÁBOR ZPF CELKEM</b>           |                             | <b>0,3927</b>          | <b>0,1389</b>                            | <b>0,0000</b> | <b>0,0000</b> | <b>0,0000</b> | <b>0,0000</b> | <b>0,2538</b>         | <b>0,0000</b>                     | <b>0,2538</b> | <b>0,1389</b> | <b>0,0000</b> | <b>0,0000</b> | <b>0,1389</b>          |

#### b) Odůvodnění záboru zemědělských pozemků

| ozn. plochy | hlavní využití ploch vymezených k záboru ZPF | odůvodnění záboru ZPF   |
|-------------|--|---|
| DS-Z1       | plocha pro silniční dopravu                  | plocha navazuje na plochu DS-Z1, která již byla vyhodnocena k záboru ZPF (jako plocha pro SO-Z4). Změna č.1 mění část této plochy z hlediska funkčního využití na plochu pro parkoviště. Plocha vymezená k záboru ZPF změnou č.1. je pouze část plochy zasahující v jižní části do zemědělské půdy. Plocha funkčně navazuje na plochu V-Z2. Vyhodnocovaná plocha je vymezena na základě požadavku pokynů pro zpracování změny č.1.  |
| V-Z1        | plochy výroby a skladování                   | Plocha se nachází na zemědělské půdě II.tř. ochrany. Plocha je vymezena na základě požadavku pokynů pro zpracování změny č.1. Plocha se nachází v proluce sevřené plochou V-1 a plochou železnice. Pro zemědělské obdělávání je hůře přístupná a v současnosti není využívána k zemědělské výrobě. Částečně do plochy zasahuje náletová zeleň, lemující drážní pozemky. Vlastníkem plochy je fy. Haberkorn s.r.o., která vlastní i plochu V-1 a má zájem do plochy rozšířit své výrobní aktivity. Pozitivní na záměru je, že se rozšíření výroby neuplatňuje v uvedeném rozsahu u plochy V-3, popř. v jiné poloze na okraji zastavěného území, kde by negativní vlivy na zábor ZPF mohly být významnější. |
| V-Z2        | plochy výroby a skladování                   | plocha navazuje na plochu DS-Z1 a plochu V-3. Plocha je vymezená pro rozšíření plochy V-3 na základě požadavku pokynů pro zpracování změny č.1.   |

#### c) Vyhodnocení předpokládaných důsledků navrhovaného řešení na pozemky určené k plnění funkce lesa

Změna č.1 ÚP nevyvolává zábor pozemků určených k plnění funkce lesa.

**L) Seznam použitých zkratek**

## Seznam zkratek použitých ve změně ÚP.

|         |   |
|---------|---|
| B       | plochy bydlení  |
| DP      | dohoda o parcelaci  |
| k.ú.    | katastrální území   |
| kap.    | kapitola  |
| MBC     | místní (lokální) biocentrum ÚSES                              |
| MBK     | místní (lokální) biokoridor ÚSES                              |
| MSK     | Moravskoslezský kraj  |
| NRBK    | nadregionální biokoridor (ÚSES)                               |
| O       | plochy občanského vybavení                                    |
| odst.   | odstavec  |
| OK      | plochy komerčních zařízení                                    |
| ORP     | obec s rozšířenou působností                                  |
| OS      | plochy tělovýchovy a sportu                                   |
| OV      | plochy veřejné vybavenosti                                    |
| P       | plochy veřejných prostranství                                 |
| podkap. | podkapitola   |
| PUPFL   | pozemek určený pro plnění funkcí lesa                         |
| PÚR ČR  | Politika územního rozvoje České republiky                     |
| RBK     | regionální biokoridor (ÚSES)                                  |
| SO      | plochy smíšené obytné   |
| SZ      | Stavební zákon (zák. č.183/2006 Sb. ve znění pozdějších změn) |
| T       | plochy a koridory technické infrastruktury                    |
| ÚAP     | územně analytické podklady                                    |
| ÚP      | územní plán   |
| US      | územní studie   |
| ÚSES    | územní systém ekologické stability                            |
| V       | plochy výroby a skladování                                    |
| VD      | plochy drobné výroby a výrobních služeb                       |
| VVN     | velmi vysoké napětí   |
| ZPF     | zemědělský půdní fond   |
| ZÚR     | Zásady územního rozvoje                                       |

**II. ODŮVODNĚNÍ ZMĚNY ÚZEMNÍHO PLÁNU****II.B. GRAFICKÁ ČÁST**