

**II./A. ODŮVODNĚNÍ ZMĚNY Č. 3 ÚZEMNÍHO PLÁNU SLAVKOV
TEXTOVÁ ČÁST**

A) ÚVOD

Výchozím podkladem pro zpracování změny č. 3 Územního plánu Slavkov byly:

- Územní plán Slavkov vydaný Zastupitelstvem obce Slavkov opatřením obecné povahy, jež nabylo účinnosti dnem 14. 5. 2010, změna č. 1 s účinností od 15. 4. 2014 a změna č. 2, která je účinná od 20. 6. 2018.
- Obsah změny č. 3 Územního plánu Slavkov, upravený v květnu 2022, schválený Zastupitelstvem obce Slavkov dne 31. 8. 2022;
- Územně analytické podklady správního obvodu obce s rozšířenou působností Jablunkov (dále ÚAP SO ORP Jablunkov) - aktualizace 2020;
- Stanovisko Krajského úřadu Moravskoslezského kraje, odboru životního prostředí a zemědělství ze dne 10. 5. 2022 pod č. j. MSK 56184/2022 (ÚP Slavkov, změna č.3 nebude posuzována podle § 10i. ani § 45i zákona 100/2001 Sb).
- Územně analytické podklady Moravskoslezského kraje – aktualizace 2021;
- Aktualizace č. 1 Zásad územního rozvoje Moravskoslezského kraje, vydána dne 13.9.2018 usnesením č. 9/957, v účinnosti ode dne 21.11.2018 (dále v textu umiňována jako ZÚR MSK nebo ZÚR), Aktualizace č. 5 Zásad územního rozvoje Moravskoslezského kraje, vydána dne 17. 6. 2021 usnesením č. 4/375, v účinnosti ode dne 31.7.2021; Aktualizace č. 3 Zásad územního rozvoje Moravskoslezského kraje (A3 ZÚR MSK) vydána dne 16. 3. 2022 formou opatření obecné povahy usnesením č. 7/697 a současně Aktualizace č. 4 Zásad územního rozvoje Moravskoslezského kraje (A4 ZÚR MSK) usnesením č. 7/696, dále Aktualizace č. 2a pod č. usnesení 8/834 ze dne 15. 9. 2022 a pod č. usnesení 9/942 vydaná Aktualizace č. 2b Zásad územního rozvoje Moravskoslezského kraje, která nabyla účinnosti 11. 10. 2022.
- Politika územního rozvoje ČR ve znění Aktualizací č. 1 –5;
- Platná územní rozhodnutí a stavební povolení po vydání změny č. 2 územního plánu.

Změna č. 3 Územního plánu Slavkov byla pořízena v souladu s příslušnými ustanoveními stavebního zákona. Návrh Územního plánu Slavkov, změna č.3 respektuje zákon č. 183/2006 Sb. v platném znění, vyhlášku č. 500/2006 Sb. o územně analytických podkladech, územně plánovací dokumentaci a způsobu evidence územně plánovací činnosti v platném znění, vyhlášku č. 501/2006 Sb., o obecných požadavcích na využívání území v platném znění.

B) VYHODNOCENÍ KOORDINACE VYUŽÍVÁNÍ ÚZEMÍ Z HLEDISKA ŠIRŠÍCH VZTAHŮ V ÚZEMÍ, VYHODNOCENÍ SOULADU S POLITIKOU ÚZEMNÍHO ROZVOJE A ÚZEMNĚPLÁNOVACÍ DOKUMENTACÍ VYDANOU KRAJEM

B1) Vyhodnocení koordinace využívání území z hlediska širších vztahů

Změna č. 3 ÚP Slavkov řeší pouze záležitosti místního významu a nemá vliv na území sousedních obcí.

B2) Vyhodnocení souladu s Politikou územního rozvoje České republiky, ve znění Aktualizace č. 1-5

Politika územního rozvoje ČR je závazným nástrojem územního plánování, který stanovuje rámcové úkoly pro navazující územně plánovací činnost včetně stanovování podmínek pro předpokládané rozvojové záměry. Aktualizace č. 1 Politiky územního rozvoje České republiky (dále jen „A-PÚR ČR“) byla projednána a schválena Vládou ČR 15. 4. 2015, Aktualizace č. 2 schválena 2. 9. 2019 usnesením vlády č. 629, Aktualizace č. 3 schválena 2. 9. 2019 usnesením vlády č. 630, Aktualizace č. 5 schválena 17. 8. 2020 usnesením vlády č. 833 a Aktualizace č. 4 schválena 12. 7. 2021 usnesením vlády č. 618 (dále jen PÚR ČR“). PUR ČR je závazným dokumentem pro zpracování územně plánovací dokumentace.

Na základě vyhodnocení PUR ČR, ve znění aktualizace č. 1 až 5 pro obec vyplývá:

1. Území obce Slavkov je součástí Metropolitní rozvojové oblasti Ostrava (OB12).
2. V PÚR ČR nejsou vymezené plochy a koridory dopravní a technické infrastruktury mezinárodního a republikového významu, které procházejí nebo jsou lokalizovány v dotčeném území.

Republikové priority územního plánování pro zajištění udržitelného rozvoje území

Předmětem změny č. 3 ÚP Slavkov byla zejména úprava regulativů, zabezpečení souladu se ZÚR MSK, aktualizace hranice zastavěného území a z toho vyplývající úpravy. V Obsahu změny č. 3 nebyl stanoven požadavek na vymezení dalších zastavitelných ploch.

Vyhodnocení navrženého řešení v územním plánu a jeho změně č. 3 z hlediska priorit územního plánování stanovených v PÚR ČR, vztahujících se k řešenému území:

- 14) Ve veřejném zájmu chránit a rozvíjet přírodní, civilizační a kulturní hodnoty území, včetně urbanistického, architektonického a archeologického dědictví. Zachovat ráz jedinečné urbanistické struktury území, struktury osídlení a jedinečné kulturní krajiny, které jsou výrazem identity území, jeho historie a tradice.
 - V změně č. 3 ÚP Slavkov jsou tyto požadavky respektovány.
- 14a) Při plánování rozvoje venkovských území a oblastí ve vazbě na rozvoj primárního sektoru zohlednit ochranu kvalitních lesních porostů, vodních ploch a kvalitní zemědělské, především orné půdy a ekologických funkcí krajiny.
 - Územním plánem a Změna č. 3 ÚP Slavkov tuto prioritu naplňuje, zabezpečuje ochranu lesních porostů a vodních ploch, nenavrhuje významný plošný zábor zemědělské půdy, v územním plánu respektuje již dříve navržené plochy např. pro bydlení a doplňuje nové za plochy již zastavěné.
 - Ekologická funkce krajiny zůstala zachována, vymezený ÚSES v ÚP, včetně změny č. 3 je v souladu se ZÚR MSK.
 - Změna č. 3 ÚP Slavkov respektuje plochy pro rozvoj primárního sektoru, tj. plochy zemědělské výroby, všechny stávající primární zemědělské funkce zůstaly v území zachovány, v rámci územního plánu nebyly měněny.
- 15) Předcházet při změnách nebo vytváření urbánního prostředí prostorově sociální segregaci s negativními vlivy na sociální soudržnost obyvatel.
 - V řešeném území se nenacházejí lokality, v nichž by mohlo docházet k prostorově sociální segregaci i s negativními vlivy na sociální soudržnost obyvatel.

16) Při stanovování způsobu využití území v územně plánovací dokumentaci dávat přednost komplexním řešením před uplatňováním jednostranných hledisek a požadavků, které ve svých důsledcích zhoršují stav i hodnoty území.

- V změně č. 3 ÚP Slavkov jsou tyto požadavky v obecné rovině respektovány.

16a) Při územně plánovací činnosti vycházet z principu integrovaného rozvoje území, který představuje objektivní a komplexní posuzování a následné koordinování prostorových, odvětvových a časových hledisek.

- Územní plán Slavkov a jeho změna č. 3 ÚP tyto požadavky respektuje.

17) Vytvářet v území podmínky k odstraňování důsledků hospodářských změn lokalizací zastavitelných ploch pro vytváření pracovních příležitostí zejména v hospodářsky problémových regionech a napomoci tak řešení problémů v těchto územích.

- V změně č. 3 ÚP Slavkov jsou tyto požadavky v obecné rovině respektovány.

18) Podporovat vyvážený a polycentrický rozvoj sídelní struktury. Vytvářet územní předpoklady pro posílení vazeb mezi městskými a venkovskými oblastmi s ohledem na jejich rozdílnost z hlediska přírodního, krajinného, urbanistického i hospodářského prostředí.

- Územní plán Slavkov a jeho změna č. 3 ÚP tyto požadavky obecné rovině respektuje.

19) Vytvářet předpoklady pro rozvoj, využití potenciálu a polyfunkční využívání opuštěných areálů a ploch (tzv. brownfields průmyslového, zemědělského, vojenského a jiného původu, včetně území bývalých vojenských újezdů). Hospodárně využívat zastavěné území (podpora přestaveb revitalizací a sanací území) a zajistit ochranu nezastavěného území (zejména zemědělské a lesní půdy) a zachování veřejné zeleně, včetně minimalizace její fragmentace. Cílem je účelné využívání a uspořádání území úsporné v nárocích na veřejné rozpočty na dopravu a energie, které koordinací veřejných a soukromých zájmů na rozvoji území omezuje negativní důsledky suburbanizace pro udržitelný rozvoj území.

- V platném územním plánu je této problematice věnována značná pozornost, ve změně č. 3 nebyl stanoven požadavek na provedení změn v této oblasti.

20) Rozvojové záměry, které mohou významně ovlivnit charakter krajiny, umisťovat do co nejméně konfliktních lokalit a následně podporovat potřebná kompenzační opatření. S ohledem na to při územně plánovací činnosti respektovat veřejné zájmy např. ochrany biologické rozmanitosti a kvality životního prostředí, zejména formou důsledné ochrany zvláště chráněných území, lokalit soustavy Natura 2000, mokřadů, ochranných pásem vodních zdrojů, chráněné oblasti přirozené akumulace vod a nerostného bohatství, ochrany zemědělského a lesního půdního fondu. Vytvářet územní podmínky pro implementaci a respektování územních systému ekologické stability a zvyšování a udržování ekologické stability a k zajištění ekologických funkcí i v ostatní volné krajině a pro ochranu krajinných prvků přírodního charakteru v zastavěných územích, zvyšování a udržování rozmanitosti venkovské krajiny. V rámci územně plánovací činnosti vytvářet podmínky pro ochranu krajinného rázu s ohledem na cílové kvality krajiny a vytvářet podmínky pro využití přírodních zdrojů.

- V změně č. 3 ÚP Slavkov jsou tyto požadavky v obecné rovině respektovány.

20a) Vytvářet územní podmínky pro zajištění migrační propustnosti krajiny pro volně žijící živočichy a pro člověka, zejména pro umisťování dopravní a technické infrastruktury a při vymezení ploch pro bydlení, občanskou vybavenost, výrobu a skladování. V rámci územně plánovací činnosti omezovat

nežádoucí srůstání sídel s ohledem na zajištění přístupnosti a prostupnosti krajiny., uplatňovat integrované přístupy k předcházení a řešení environmentálních problémů.

- Změna č. 3 ÚP Slavkov nenavrhuje rozvojové záměry, které by mohly významně ovlivnit charakter krajiny.

21) Vymezit a chránit ve spolupráci s dotčenými obcemi před zastavěním pozemky nezbytné pro vytvoření souvislých ploch veřejně přístupné zeleně (zelené pásy) v rozvojových oblastech a v rozvojových osách a ve specifických oblastech, na jejichž území je krajina negativně poznamenána lidskou činností, s využitím její přirozené obnovy; cílem je zachování souvislých pásů nezastavěného území v bezprostředním okolí velkých měst, způsobitelných pro nenáročnou formu krátkodobé rekreace a dále pro vznik a rozvoj lesních porostů a zachování prostupnosti krajiny.

- Územní plán požadavky respektuje, ve změně č. 3 nedochází k vymezení ploch, které by vyvolávaly fragmentaci krajiny nebo zhoršovaly její prostupnost. V ÚP Slavkov jsou vymezeny plochy ÚSES, zabezpečující ochranu krajinného rázu a taktéž ochranu z hlediska erozního ohrožení.

22) Vytvářet podmínky pro rozvoj a využití předpokladů území pro různé formy cestovního ruchu (např. cykloturistika, agroturistika, poznávací turistika), při zachování a rozvoji hodnot území Podporovat propojení míst atraktivních z hlediska cestovního ruchu, turistickými cestami, které umožní celoroční využití pro různé formy turistiky (např. pěší, cyklo, lyžařská, hippo).

- ÚP a jeho Změna č. 3 umožňuje budování cyklostezek, stezek pro chodce, hipposteze, sportovních areálů pro letní i zimní sporty a nezbytných účelových komunikací v krajině v souladu s podmínkami stanovenými pro jednotlivé plochy s rozdílným způsobem využití. Kromě kulturních hodnot území je Slavkov atraktivní i z hlediska využívání krajiny pro pěší, cyklo, případně i hippoturistiku. V územním plánu a jeho změně nejsou stanoveny zásady, resp. podmínky, které by znemožnily rozvoj turistiky, agroturistiky apod.

23) Podle místních podmínek vytvářet předpoklady pro lepší dostupnost území a zkvalitnění dopravní a technické infrastruktury s ohledem na prostupnost krajiny Při umisťování dopravní a technické infrastruktury zachovat prostupnost krajiny a minimalizovat rozsah fragmentace krajiny; je-li to z těchto hledisek účelné, umisťovat tato zařízení souběžně. U stávající i budované sítě dálnic. Kapacitních komunikací a silnic I. třídy zohledňovat i potřebu a možnosti umístění odpočívák, které jsou jejich nedílnou součástí. Zmírňovat vystavení městských oblastí nepříznivým účinkům tranzitní železniční a silniční dopravy, mimo jiné i prostřednictvím obchvatů městských oblastí, nebo zajistit ochranu jinými vhodnými opatřeními v území. Zároveň však vymezovat plochy pro novou obytnou zástavbu tak, aby byl zachován dostatečný odstup od vymezených koridorů pro nové úseky dálnic, silnic I. třídy a železnic, a tímto způsobem důsledně předcházet zneprůchodnění území pro dopravní stavby i možnému nežádoucímu působení negativních účinků provozu dopravy na veřejné zdraví obyvatel (bez nutnosti budování nákladních technických opatření na eliminaci těchto účinků).

- V změně č. 3 ÚP Slavkov jsou tyto požadavky v obecné rovině respektovány.

24) Vytvářet podmínky pro zlepšování dostupnosti území rozšiřováním a zkvalitňováním dopravní infrastruktury s ohledem na potřeby veřejné dopravy a požadavky ochrany veřejného zdraví a souladu s principy rozvoje udržitelné mobility osob a zboží, zejména uvnitř rozvojových oblastí a rozvojových os. Možnosti nové výstavby je třeba dostatečnou veřejnou infrastrukturou přímo podmínit. Vytvářet podmínky pro zvyšování bezpečnosti a plynulosti dopravy, ochrany a bezpečnosti obyvatelstva a zlepšování jeho ochrany před hlukem a emisemi, s ohledem na to vytvářet v území podmínky pro environmentálně šetrné formy dopravy (např. železniční, cyklistikou).

- V změně č. 3 ÚP Slavkov nejsou navrženy nové liniové stavby, které by zhoršovaly prostupnost krajiny nebo ohrožovaly plochy bydlení hlukem a emisemi. Jsou vymezeny koridory pro realizaci dopravní a technické infrastruktury (přístupy, napojení zástavby na inženýrské sítě, likvidace odpadních vod). Většina silnic a ostatních komunikací je v území stabilizována, navrhovány jsou pouze šířkové úpravy stávajících komunikací s ohledem na lepší dostupnost do jednotlivých částí obce. Komunikace jsou navrhovány obzvláště za účelem dopravní obsluhy v územním plánu a v jeho změnách v rámci navržených zastavitelných ploch.
- 24a) Na územích, kde dochází dlouhodobě k překračování zákonem stanovených hodnot imisních limitů pro ochranu lidského zdraví, je nutné předcházet dalšímu významnému zhoršování stavu. V územích, kde nejsou hodnoty imisních limitů pro ochranu lidského zdraví překračovány, vytvářet územní podmínky pro to, aby k jejich překročení nedošlo. Vhodným uspořádáním ploch v území obcí vytvářet podmínky pro minimalizaci negativních vlivů koncentrované výrobní činnosti na bydlení. Vymezovat plochy pro novou obytnou zástavbu tak, aby byl zachován dostatečný odstup od průmyslových nebo zemědělských areálů.
- V území se nenachází areály výroby, které provozem narušující hodnoty. V změně č. 3 ÚP Slavkov se takové plochy nevymezují.
- 25) Vytvářet podmínky pro preventivní ochranu území a obyvatelstva před potenciálními riziky a přírodními katastrofami v území (záplavy, sesuvy půdy, eroze, sucho atd.) s cílem jim předcházet a minimalizovat jejich negativní dopady. Zejména zajistit územní ochranu ploch potřebných pro umístění staveb a opatření na ochranu před povodněmi a pro vymezení území určených k řízeným rozlivům povodní. Vytvářet podmínky pro zvýšení přirozené retence srážkových vod v území a využívání přírodě blízkých opatření pro zadržování a akumulaci povrchové vody tam, kde je to možné s ohledem na strukturu osídlení a kulturní krajinu, jako jedno z adaptačních opatření v případě dopadů změny klimatu. V území vytvářet podmínky pro zadržování, vsakování i využívání srážkových vod jako zdroje vody s cílem zmírňování účinků povodní a sucha. Při vymezování zastavitelných ploch zohlednit hospodaření se srážkovými vodami.
- Navržené řešení ÚP Slavkov v rámci krajiny napomáhá ochraně území před přívalovými dešťovými vodami. Územní plán dále pak stanovuje podmínky, regulující přípustné zastavění navržených a stávajících pozemků, a zabezpečuje tak zachování retenčních schopností území a vsakování dešťových vod v rámci zastavěného a zastavitelného území.
- 26) Vymezovat zastavitelné plochy v záplavových územích a umisťovat do nich veřejnou infrastrukturu jen ve zcela výjimečných a zvláště odůvodněných případech. Vymezovat a chránit zastavitelné plochy pro přemístění zástavby z území s vysokou mírou rizika vzniku povodňových škod.
- V územním plánu ani změně č. 3 ÚP Slavkov nejsou navrhovány zastavitelné plochy v území ohrožovaném povodněmi.
- 27) Vytvářet podmínky pro koordinované umístění veřejné infrastruktury v území a její rozvoj a tím podporovat její účelné využívání v rámci sídelní struktury, včetně podmínek pro rozvoj digitální technické infrastruktury. Vytvářet rovněž podmínky pro zkvalitnění dopravní dostupnosti obcí (měst), které jsou přirozenými regionálními centry v území tak, aby se díky možnostem, poloze i infrastruktuře těchto obcí zlepšovaly i podmínky pro rozvoj okolních obcí ve venkovských oblastech a v oblastech se specifickými geografickými podmínkami. Při územně plánovací činnosti stanovovat podmínky pro vytvoření výkonné sítě osobní i nákladní železniční, silniční, vodní a letecké dopravy, včetně sítí regionálních letišť, efektivní dopravní sítě pro spojení městských oblastí s venkovskými oblastmi, stejně jako řešení přeshraniční dopravy, protože mobilita a dostupnost jsou klíčovými předpoklady hospodářského rozvoje ve všech regionech.
- V územním plánu Slavkov a jeho změnách je navržena veřejná infrastruktura odpovídající velikosti a potřebám obce a účelnému využívání v rámci sídla. Dále pak jsou vymezeny plochy pro realizaci technické infrastruktury a dopravní infrastruktury koordinované z hlediska účelnosti a efektivity budoucí výstavby. Ve změně č. 3 nebyly nové zastavitelné plochy vymezovány.
- 28) Pro zajištění kvality života obyvatel zohledňovat potřeby rozvoje v dlouhodobém horizontu a nároky na veřejnou infrastrukturu, včetně veřejných prostranství. Návrh a ochranu kvalitních městských prostorů a veřejné infrastruktury je vhodné řešit ve spolupráci veřejného a soukromého sektoru s veřejností.
- V územním plánu a změně č. 3 ÚP Slavkov jsou nároky zabezpečeny komplexním návrhem veřejné infrastruktury. Nová výstavba je podmíněna vybudováním dostatečné veřejné vybavenosti. V platném ÚP je umožněna výstavba sociálních bytů pro osoby znevýhodněné věkem nebo zdravotním postižením.
- (29) Zvláštní pozornost věnovat návaznosti různých druhů dopravy. Vytvářet územní podmínky pro upřednostňování veřejné hromadné, cyklistické a pěší dopravy. S ohledem na to vymezovat plochy a koridory nezbytné pro efektivní integrované systémy veřejné dopravy nebo městskou hromadnou dopravu, umožňující účelné propojení ploch bydlení, ploch rekreace, občanského vybavení, veřejných prostranství, výroby a dalších ploch, s požadavky na kvalitní životní prostředí. Vytvářet tak podmínky pro rozvoj účinného a dostupného systému, který bude poskytovat obyvatelům rovné možnosti mobility a dosažitelnosti v území. S ohledem na to vytvářet podmínky pro vybudování a užívání vhodné sítě pěších a cyklistických cest, včetně doprovodné zeleně v místech, kde je to vhodné.
- V územním plánu a změně č. 3 ÚP Slavkov jsou průchody krajinou respektovány. Z hlediska významu, velikosti a situování sídla z hlediska návaznosti dopravy nebyly nové průchody krajinou předmětem řešení změny územního plánu.
- 30) Úroveň technické infrastruktury, zejména dodávka vody a zpracování odpadních vod je nutno koncipovat tak, aby splňovala požadavky na vysokou kvalitu života v současnosti i v budoucnosti.
- Priorita je v územním plánu splněna. V územním plánu v stanovena koncepce odkanalizování území s ukončením kanalizace na navržených ČOV, stanovena koncepce zásobování pitnou vodou. V změně č. 3 ÚP Slavkov jsou tyto koncepce respektovány.
- 31) Vytvářet územní podmínky pro rozvoj decentralizované, efektivní a bezpečné výroby energie z obnovitelných zdrojů, šetrné k životnímu prostředí, s cílem minimalizace jejich negativních vlivů a rizik při respektování přednosti zajištění bezpečného zásobování území energiemi.
- Priorita je v územním plánu splněna.
- (32) Při stanovování urbanistické koncepce posoudit kvalitu bytového fondu ve znevýhodněných městských částech. V souladu s požadavky na kvalitní městské struktury, zdravé prostředí a účinnou infrastrukturu věnovat pozornost vymezení ploch přestavby
- Znevýhodněné části se v řešeném území nenachází. Plochy pro přestavbu jsou v návrhu územního plánu vymezeny (plochy smíšené obytné, plochy pro výrobní služby nebo občanské vybavení).

Územní plán Slavkov a jeho změna č. 3 je zpracován v souladu s Politikou územního rozvoje České republiky ve znění Aktualizace č. 1 až 5 a respektuje republikové priority územního plánování pro zajištění udržitelného

rozvoje, vymezení rozvojových oblastí a os, vymezení specifických oblastí na území Moravskoslezského kraje, jakož i vyjmenované koridory dopravní infrastruktury.

B3) Vyhodnocení souladu se Zásadami územního rozvoje Moravskoslezského kraje

Nadřazenou územně plánovací dokumentací jsou pro ÚP Slavkov Zásady územního rozvoje Moravskoslezského kraje (dále jen „ZÚR MSK“), které byly vydány Zastupitelstvem Moravskoslezského kraje dne 22.12.2010 usnesením č. 16/1426 a účinnosti nabyla dne 4.2.2011. Dne 13.9.2018 byla vydána Aktualizace č. 1 ZÚR MSK, a to usnesením č. 9/957 a po zveřejnění úplného znění nabyla účinnosti dne 21.11.2018. Aktualizace č. 5 Zásad územního rozvoje Moravskoslezského kraje byla vydána usnesením č. 4/375, v účinnosti ode dne 31.7.2021 (ZÚR MSK včetně aktualizací dále v textu zmiňována jako ZÚR MSK nebo ZÚR). Zastupitelstvo Moravskoslezského kraje vydalo dne 16. 3. 2022 formou opatření obecné povahy Aktualizaci č. 3 Zásad územního rozvoje Moravskoslezského kraje (A3 ZÚR MSK) usnesením č. 7/697 a současně Aktualizaci č. 4 Zásad územního rozvoje Moravskoslezského kraje (A4 ZÚR MSK) usnesením č. 7/696. A3 ZÚR MSK a A4 ZÚR MSK nabyla účinnosti 16. 4. 2022 (Právní stav účinný od 16. 4. 2022). Naposledy, dne 16. 6. 2022 pod číslem usnesení Zastupitelstva kraje 8/834 byla vydaná Aktualizace č. 2a Zásad územního rozvoje Moravskoslezského kraje a dne 15. 9. 2022 pod č. usnesení 9/942 vydaná Aktualizace č. 2b Zásad územního rozvoje Moravskoslezského kraje, která nabyla účinnosti 11. 10. 2022.

Změna č. 3 je vypracována nad Územním plánem Slavkov (Úplné znění po změně č. 2). Změna č. 2 ÚP, která byla vydaná v roce 2018. Tato změna byla zpracována po vydání Aktualizace č. 1 ZÚR MSK, v rámci které byl soulad se ZÚR MSK podrobně vyhodnocen. Později, v období po vydání změny č. 1 ÚP Slavkov, byly vydány další, a to Aktualizace ZÚR MSK č. 5, zpracována na návrh oprávněného investora, společnosti Liberty Ostrava a.s., která umožňuje využití stávajícího energetického koridoru E4 pro připojení vedení 400 kV do distribuční soustavy v Ostravě.

K vydaným aktualizacím ZUR MSK č. 2a, 2b, 3, 4, 5 lze konstatovat, následující:

Aktualizace 2b ZÚR MSK upravuje ÚSES dle Plánu ÚSES Moravskoslezského kraje. V rámci změny č. 3 ÚP Slavkov byl ÚSES v správním území obce upraven a uveden do souladu s aktualizací 2b ZÚR MSK. Předmětem Aktualizace č. 3 ZÚR MSK je vymezení návrhového koridoru VR1 pro VRT v úseku hranice OLK/MSK – ŽST Ostrava-Svinov na místě původní územní rezervy D507, která se v tomto úseku ruší. Předmětem Aktualizace č. 4 ZÚR MSK je vymezení návrhového koridoru DZ27 pro bezúvratovou spojku železničních tratí ve směru Přerov – Sedlnice. Aktualizace č. 5 ZÚR MSK se nedotýká obce Slavkov.

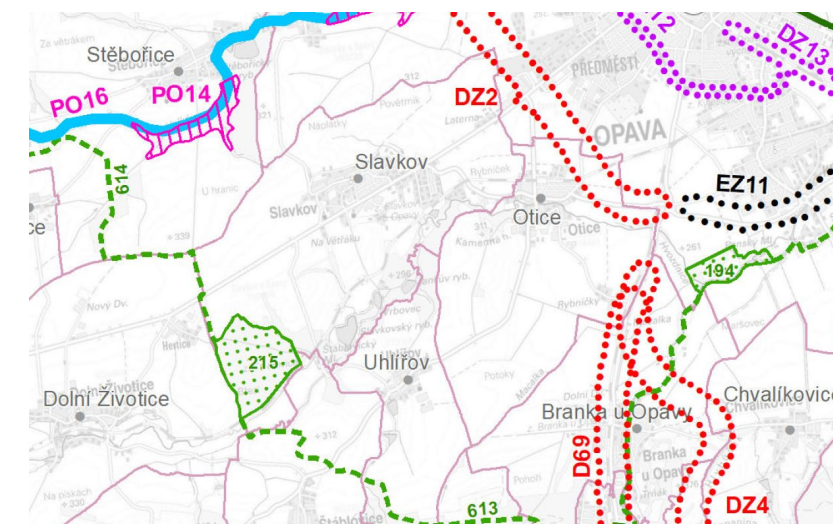
Obec Slavkov je dle zpřesnění rozvojových oblastí v Zásadách územního rozvoje Moravskoslezského kraje součástí rozvojové oblasti nadmístního významu OB2 Ostrava, dle A - PÚR Metropolitní rozvojové oblasti OB2 Ostrava.

Změna č. 3 ÚP Slavkov je zpracována v souladu s Aktualizací č. 1 - 5 Zásad územního rozvoje Moravskoslezského kraje (dále A-ZÚR MSK, resp. obecně ZÚR MSK). Ze ZÚR MSK vyplývá pro území obce nutnost respektování níže uvedených záměrů nadmístního významu :

- naplnění stanovených Priorit územního plánování kraje pro zajištění udržitelného rozvoje,
- respektování stavby DZ2 (západní část jižního obchvatu Opavy, úsek I/11-I/57);

V územním plánu byl v rámci změny č. 1 vymezen koridor DS-Z9 pro dvoupruhovou směrově dělenou silnici v parametrech I. třídy na severovýchodním okraji k. ú. Slavkov v území, které není zastavěné. Osa koridoru DZ2 (v ÚP Slavkov označena DS-Z9) leží mimo správní území obce, v souladu s požadavky ZUR MSK byla v ÚP vymezena odpovídající část koridoru. Koridor DZ2 je v ÚP Slavkov veřejně prospěšnou stavbu s možností vyvlastnění a předkupního práva. Ve změně č. 3 se jeho vymezení nemění.

- upřesnění a vymezení regionálního biocentra RBC 215 — Slavkovské Březí, regionálních biokoridorů RBK 613 a RBK 614
V rámci změny č. 3 byly provedena dílčí úprava ÚSES. Upřesněno bylo vymezení RBC 215 a v rámci regionálního biokoridoru RBC 614 navrženo vložení lokálního biocentra RBC 6. Vymezení ÚSES, upravené ve změně č. 3 respektuje jeho vymezení a zásady navržené v ZÚR.
- z kapitoly H. - požadavek koordinovat a řešit v územním plánu obce Slavkov a obcí ležících v povodí Opavy a jejich přítoků „Opatření k ochraně před extrémními vodními stavy v povodí Opavy a jejich přítoků“
- z kapitoly H.- požadavek koordinovat, zpracovat cyklotrasu Jakartovice – Opava.
Cyklotrasa byla do ÚP Slavkov zapracována v rámci změny č. 1 v souladu s dokumentací pro územní rozhodnutí „Cyklistická trasa Jakartovice – Litultovice – Otice – Opava“, zpracovaná DHV CR, spol. s r.o., která zabezpečuje koordinaci cyklotrasy v místech napojení a hranicích správních území jednotlivých obcí. Ve změně č. 3 se její vymezení nemění.
řešit
- požadavek zohlednit zařazení území obce do krajiny (C-03) Opava – Kravaře a (B-07) Brumovice – Stěbořice a jejich přechodová pásma 32, 33 a 34 je v ÚP a jeho změně č. 3 respektován.



ZÚR MSK, v účinnosti od 11. 10. 2022, výřez z výkresu A-4, VPS_VPO

Urbanistická koncepce územního plánu včetně změny č. 3 je v souladu s prioritami stanovenými v Zásadách územního rozvoje Moravskoslezského kraje (viz vyhodnocení v další části této kapitoly), a ze stanovených úkolů respektuje požadavky, stavby a opatření dotýkající se správního území obce následovně:

Ad1) Vyhodnocení souladu Územního plánu Slavkov s Prioritami územního plánování kraje pro zajištění udržitelného rozvoje území, které byly základním východiskem pro pracování územního plánu

Změna č. 3 Územního plánu Slavkov neřeší změny urbanistické koncepce, koncepce uspořádání krajiny, koncepce technické infrastruktury nebo koncepce rozvoje a ochrany hodnot. Ve vztahu k Zásadám územního rozvoje Moravskoslezského kraje je změnou malého charakteru a není v rozporu s prioritami, cíli a úkoly v tomto dokumentu pro dané oblasti stanovenými.

Naplnění priorit pro zajištění udržitelného rozvoje stanovených v ZÚR MSK bylo popsáno a prokázáno již v textové části Odůvodnění územního plánu Slavkov a jeho změně č. 2. Vzhledem k úpravě znění priorit

v ZÚR MSK se doplňuje vyhodnocení priorit územního plánování kraje pro zajištění udržitelného rozvoje území takto:

5) Koncepce rozvoje obce Slavkov stanovena v územní plánu, vychází a vymezuje zastavitelné plochy tak, aby byl posílen rozvoj bydlení, výroby a odpovídající vybavenosti, včetně zabezpečení zázemí v plochách rekreace a plochách navržených pro tělovýchovu a sport. Navržený rozvoj bydlení může přispět k rozvoji rezidenční funkce v rámci polycentrické sídelní struktury v dostupnosti z okolních obcí, resp. měst (Opava, Slavkov). Slavkov nejsou ani po Aktualizacích ZÚR MSK součástí rozvojové oblasti OB2. Ve změně č. 3 nebyly vymezeny další zastavitelné plochy.

6) Koncepce územního rozvoje sídla stanovena v ÚP Slavkov, respektována ve změně č. 3, stanovuje přiměřený rozvoj zástavby. V územním plánu se navrhuje přednostně zastavitelné plochy v prolukách a v těsné vazbě na zastavěné území. Územní plán a jeho změna č. 3 nepřipouští extenzivní rozvoj sídla mimo již založené místní části, nezakládá podmínky pro vznik suburbánních zón, intenzifikuje zastavěné území. Návrhem ÚP je respektována jeho urbanistická svébytnost. Plochy, jejichž zastavění by vedlo ke srůstu sídel, se nachází pouze v lokalitě Latarna, které je odtržena od zastavěného území Slavkova a územně přiléhá k zástavbě Opavy. Další lokalitou vzdálenou od zastavěného území obce Slavkov je skupina rodinných domů, přiléhající k Oticím. V rámci změny č. 3 zde nebyly navrhovány další zastavitelné plochy. Veškeré zastavitelné plochy jsou vymezeny mimo záplavová území. Na území sídla se nenachází dálnice, mimo zástavbu prochází zde jednokolejní železniční trať. Zastavitelné plochy pro bydlení nejsou limitovány hlukem z dopravy.

7a) V územním plánu je navržena koncepce likvidace odpadních vod, která je respektována i ve změně č. 3. Na území obce je vybudována kanalizace a ČOV. Je respektována volná krajina, ve které je možná realizace protierozních opatření i retence srážkových vod.

11) V územním plánu jsou navrženy nové chodníky a cyklotrasy, které umožní převedení pěší a cyklistické dopravy mimo nejfrekventovanější silnice i jejich kombinaci s ostatními druhy dopravy.

12) Na území obce se plochy pro rekultivaci nenachází.

13) Jsou navržena opatření ke zlepšení čistoty ovzduší a vod (preferenze ekologických zdrojů vytápění, stanovení koncepce likvidace odpadních vod, preference ekologického zemědělství a zatravnění); obtěžování zápachem se nezhorší (je umožněn pouze takový rozvoj výroby, který nebude mít negativní vliv na okolní zástavbu). V územním plánu jsou navrženy plochy zeleně.

14) Územní plán a jeho změna č. 3 zabezpečuje ochranu přírodních, kulturních a civilizačních hodnot, nenavrhuje žádné stavby ani plochy, které by zasahovaly do hodnotných částí území nebo prvků přírody a krajiny, resp. krajinného horizontu. V souladu se ZÚR je vymezen územní systém ekologické stability, prvky lokálního, regionálního a nadregionálního významu. Režim povrchových a podzemních vod nebude navrženým řešením narušen.

15) Na území obce je umožněna realizace protipovodňových a protierozních opatření i dalších opatření minimalizujících negativní dopady možných mimořádných událostí a krizových situací na veřejné zájmy.

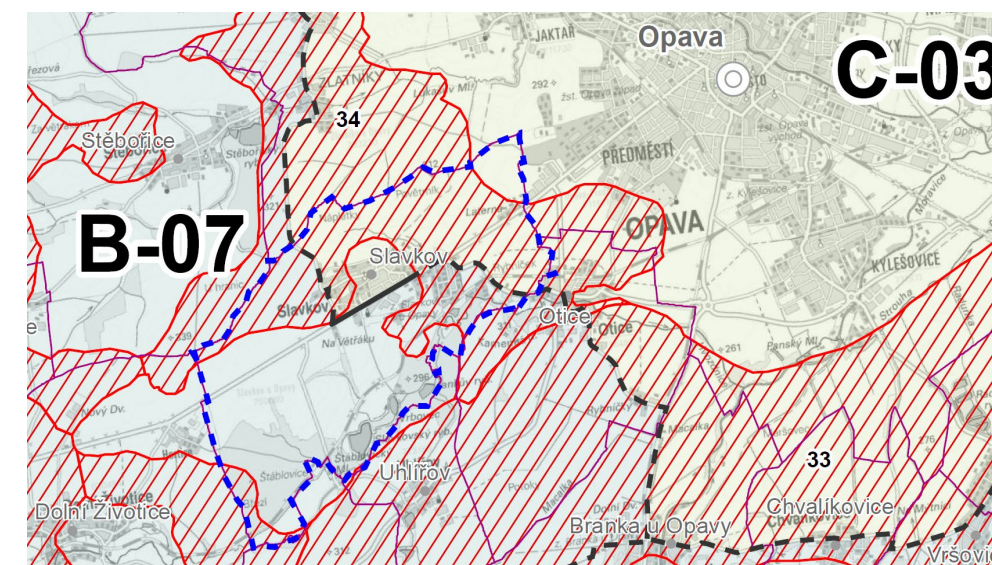
16) Zájmy obrany státu nejsou řešením územního plánu dotčeny.

16a) Nebylo požadováno zpracování žádných konkrétních záměrů ochrany obyvatelstva.

16b) Zdroje černého uhlí se na území obce nenachází.

V souladu s výše provedeným vyhodnocením priorit lze konstatovat, že Územní plán Slavkov je i po změně č. 3 v souladu s prioritami stanovenými v územně plánovací dokumentaci vydané Moravskoslezským krajem.

Ad2) Ze zařazení obce do typů krajín (C-03) Opava - Kravaře (čl.85b), (B-07) Brumovice — Stěbořice (čl. 84f) a jejich přechodová pásma 32, 33 a 34, vyplývají na využití území sídla tyto podmínky pro rozhodování o změnách v území:



- požadavek zohlednit zařazení území obce do krajiny (C-03) Opava – Kravaře (čl.85b), (B-07) Brumovice – Stěbořice (čl. 84f) a jejich přechodová pásma 32, 33 a 34.

Ze zařazení obce v A- ZÚR do typů krajín do „krajina C-03 Opava - Kravaře“ vyplývají na využití území sídla tyto podmínky pro rozhodování o změnách v území:

Přechodová pásma do sousedních specifických krajín (PPM):

Specifická krajina B-07: PPM 34

Charakteristické znaky krajiny:

- Přírodní dominanty: Padařov (339 m n. m.), vodní plochy po těžbě štěrkopísku u Dolního Benešova a Hlučina.
- Urbanizovaný charakter krajiny s meandrujícím tokem řeky Opavy a výraznými historickými scenériemi města Opavy a města Kravaře ležících v Poopavské nížině.
- Opava – kulturní, správní a historické centrum Opavska.
- Intenzivně využívaná zemědělská krajina s nečleněnými plochami velkého měřítka.

Cílové kvality

CÍLOVÁ KVALITA (CK)	PLATNOST CK V RÁMCI SPECIFICKÉ KRAJINY
Intenzivně využívaná krajina se zachovanou celistvostí nefragmentovaných částí krajiny a s obnovenou strukturou rozptýlené zeleně v zemědělské krajině.	Celé území specifické krajiny C-03.

CÍLOVÁ KVALITA (CK)	PLATNOST CK V RÁMCI SPECIFICKÉ KRAJINY
Krajina s meandrujícím tokem Opavy a koncovým úsekem řeky Moravice (po soutok s Opavou) s doprovodem břehových porostů a nelesní krajinné zeleně jako určující krajinnou osou s významnou funkcí údolní nivy jako plochy přirozené inundace (záplavová území).	K.ú. Malé Hoštice, Komárov u Opavy, Velké Hoštice, Štítina, Kravaře ve Slezsku, Lhota u Opavy, Dolní Benešov, Zábřeh u Hlučína, Smolkov, Chabičov ve Slezsku, Jilešovice, Kozmice, Dobroslavice, Hlučín, Děhylov, Bobrovníky, Hošťálkovice, Martinov ve Slezsku, Kateřinky u Opavy, Opava – Předměstí, Opava – město, Kylešovice, Branka u Opavy, Vávrovice, Palhanec, Jaktař.
Krajina s významnou kulturní dominantou historické- ho jádra Opavy ve vizuální scéně otevřené zemědělské krajiny.	V okruhu viditelnosti kulturních dominant.
Krajina se zachovaným historickým vojenským opevněním v ose Opava – Velké Hoštice – Komárov – Háj ve Slezsku.	K.ú. Milostovice, Jaktař, Kateřinky, Malé Hoštice, Velké Hoštice, Komárov, Štítina, Mokré Lazce, Háj ve Slezsku.
Krajina s vodními plochami jezer vzniklých po těžbě štěrkopísku a navazujících ploch s významnou rekreační funkcí.	K.ú. Kozmice, Hlučín, Dolní Benešov a Dobroslavice.

Podmínky pro zachování a dosažení cílových kvalit

- Omezit živelný nárůst plošného rozsahu nové zástavby a zachovat dosavadní, převážně venkovský, resp. příměstský charakter sídel (nevztahuje se na k. ú. Opava-město, Opava-předměstí, Jaktař a Kylešovice).
- Kompenzovat vhodnými opatřeními důsledky fragmentace krajiny liniovými stavbami páteřní silniční sítě.
- Chránit a posilovat význam meandrujícího toku Opavy s doprovodem břehových porostů jako výrazné krajinné osy. Zajistit ochranu přírodních a estetických hodnot soustředěných v tomto území v rozsahu vymezení přírodně a krajinářsky cenného území Niva řeky Opavy.
- Chránit přirozené odtokové poměry údolních niv Opavy a Moravice.
- Obnovit a funkčně posílit prvky nelesní rozptýlené zeleně jako struktur prostorové- ho členění krajiny s funkcí prvků ÚSES.
- Zachovat vizuální význam kulturních dominant historického jádra Opavy v krajinných panoramatech.
- Zachovat prostorovou celistvost linie historického vojenského opevnění v k. ú. Milostovice, Jaktař, Kateřinky, Malé Hoštice, Velké Hoštice, Komárov, Štítina, Mokré Lazce, Háj ve Slezsku.
- Zachovat a posílit rekreační funkce ve vazbě na prostor jezer po těžbě štěrkopísku mezi Hlučínem a Dobroslavicemi a Dolním Benešovem.

Ze zařazení obce v A- ZÚR do typů krajin do „**krajina B-07 Brumovice - Stěbořice**“ vyplývají na využití území sídla tyto podmínky pro rozhodování o změnách v území:

Přechodová pásma do sousedních specifických krajin (PPM):

Specifická krajina B-09: PPM 32

Specifická krajina B-03: PPM 33

Charakteristické znaky krajiny

- Kultivovaná kulturní zemědělská krajina velkého měřítka rozčleněná koridory vodotečí s množstvím drobných lokálních vizuálních dominant kostelů a zámků.
- Historické vojenské opevnění mezi Milostovicemi a Sádkiem (k. ú. Milostovice, Zlatníky, Stěbořice, Jamnice, Sádek).

Cílové kvality

CÍLOVÁ KVALITA (CK)	PLATNOST CK V RÁMCI SPECIFICKÉ KRAJINY
Intenzivně využívaná zemědělská sídelní krajina s obnovenou strukturou rozptýlené zeleně.	Celé území specifické krajiny B-07.
Krajina s výraznými krajinnými osami, v podobě vodních toků (Čižina, Hořina, Heraltický potok, Velká, Hvězdnice) s liniovými strukturami břehových porostů jakožto prvky prostorového členění (též segmenty ÚSES).	Pro katastrální území, kterými protékají jmenované vodoteče.
Krajina s vizuálně významnými lokálními kulturními dominantami kostelů Horní Životice, Brumovice), tvrže (Horní Životice), a zámků Horní Životice, Litultovice, Stěbořice, Nový Dvůr s parkem, Neplachovice, Loděnice, Štěplovec).	Okruhy viditelnosti lokálních kulturních dominant.
Linie historického vojenského opevnění v ose Milostovice – Jamnice – Sádek.	K. ú. Milostovice, Jamnice, Zlatníky, Stěbořice a Sádek.

Podmínky pro zachování a dosažení cílových kvalit

- Zachovat dosavadní strukturu a charakter venkovského osídlení.
- Chránit a posilovat význam výrazných krajinných os tvořených liniemi vodních toků (Čižina, Hořina, Heraltický potok, Velká, Hvězdnice) vč. doprovodných břehových porostů jakožto prvků prostorového členění krajiny s funkcí prvků ÚSES.
- Zachovat prostorovou celistvost linie historického vojenského opevnění v k. ú. Milostovice, Zlatníky, Stěbořice, Jamnice a Sádek.
- Chránit pohledový obraz kulturně historických dominant ve výše uvedených sídlech ve struktuře zástavby a ve vizuální scéně.
- Zachovat celistvost izolovaných lesních celků.
- Zachovat dosavadní venkovský charakter osídlení.

V obci Slavkov je z výše uvedeného nezbytné zachovat především tyto charakteristické znaky krajiny: Kultivovanou kulturní zemědělskou krajinu velkého měřítka, rozčleněnou koridory vodotečí s množstvím drobných lokálních vizuálních dominant kostelů a zámků.

Územní plán a jeho změna č. 3 požadavky na zachování těchto znaků krajiny a požadavky na jejich ochranu naplňují. V ÚP je uloženo respektovat navrženou urbanistickou koncepci, vycházející ze stavebního vývoje obce, respektovat stávající urbanistickou strukturu zástavby a při rozvoji sídla na ni navazovat, pozornost věnovat území s dochovanou harmonickou krajinou a území se zvýšenou estetickou hodnotou. V těchto územích nutno respektovat vyváženost stabilizačních prvků.

ÚP definuje prvky významně pozitivně ovlivňující krajinný ráz, obraz obce v krajině a urbanistickou koncepci sídla, které je nutno zachovat. Jsou mezi nimi např. centrum obce s dominantou kostela, se zámekem, významnější vodoteče a vodní plochy (řeka Hvozdnice, přírodní rezervace, Slavkovský rybník, rybník Vrbovec, Jankův rybník, vodní nádrže u vlakové stanice, Pod Kovalem), významná zeleň plošná, liniová a solitéry, tvořící základní kostru rozvoje krajinné zeleně (lesy podél Hvozdnice) a další.

V kapitole I./A.5.1. jsou stanoveny podrobněji obecné podmínky pro využití nezastavěného území a také podmínky pro jednotlivé plochy s rozdílným využitím (např. krajinné zeleně (KZ), lesní (L), přírodní (PP), vodní, vodní toky (WT), zemědělské (Z), krajinné smíšené specifické a ostatní (NX) atd.).

Krajinná osa vodního toku Hvozdnice, s liniovými strukturami břehových porostů (segmenty ÚSES) i dalších drobných vodotečí v území je zachována, jsou stabilizovány izolované lesní celky a plochy rozptýlené zeleně

(KZ), je vymezen skelet systému ekologické stability, plochy biocenter jsou zahrnuty do ploch přírodních (segmenty zeleně). Jsou definovány požadavky na zachování stávající struktury zástavby, charakter osídlení vychází z původního členění sídel, která i nadále jsou rozvíjena jako kompaktní, bez výrazné expanze do krajiny.

Územní plán a jeho změna č. 3 plně respektují podmínky a zásady pro zachování a dosažení cílových charakteristik daných typů krajiny a je v souladu s A-ZÚR MSK.

Ad3) Z hlediska územních podmínek koncepce ochrany a rozvoje přírodních, kulturních a civilizačních hodnot území, vyplývají na využití území sídla tyto podmínky pro rozhodování o změnách v území:

Obec Slavkov se nenachází v územích vyjmenovaných v kapitole E.) A-ZÚR MSK. Pro území Slavkova podobně jako pro území celého kraje platí územní podmínky koncepce ochrany a rozvoje hodnot uvedené pod body:

74d. – vybavení území technickou infrastrukturou a její technická úroveň;

74e. - dostupnost krátkodobé a dlouhodobé rekreace v kvalitním přírodním prostředí.

Územní plán Slavkov a jeho změna č. 3 respektují stanovené územní podmínky a navrhuje komplexní vybavení území technickou infrastrukturou a plochy vhodné ke krátkodobé, resp. i dlouhodobé rekreace po naplnění záměrů, pro které územní plán vymezuje zastavitelné plochy či plochy přestavby. Současně vytváří podmínky pro zachování vizuálního vlivu vymezených přírodních, kulturních a civilizačních hodnot a při upřesňování ploch a koridorů dopravní a technické infrastruktury minimalizuje jejich narušení.

V souladu s výše provedeným vyhodnocením včetně priorit lze konstatovat, že Územní plán Slavkov je i po změně č. 3 v souladu se ZÚR MSK a prioritami stanovenými v územně plánovací dokumentaci vydané Moravskoslezským krajem.

C) VYHODNOCENÍ SOULADU S CÍLI A ÚKOLY ÚZEMNÍHO PLÁNOVÁNÍ, ZEJMÉNA S POŽADAVKY NA OCHRANU ARCHITEKTONICKÝCH A URBANISTICKÝCH HODNOT V ÚZEMÍ A POŽADAVKY NA OCHRANU NEZASTAVĚNÉHO ÚZEMÍ

Vyhodnocení souladu s cíli a úkoly územního plánování, s požadavky na ochranu architektonických a urbanistických hodnot v území a požadavky na ochranu nezastavěného území je součástí Odůvodnění v platném územním plánu a jeho změně č. 1 a č.2.

Změna č. 3 nevymezuje žádné nové zastavitelné plochy ani záměry, které by byly v rozporu s cíli a úkoly územního plánování, požadavky na ochranu architektonických a urbanistických hodnot v území a požadavky na ochranu nezastavěného území.

D) VYHODNOCENÍ SOULADU S POŽADAVKY STAVEBNÍHO ZÁKONA A JEHO PROVÁDĚCÍCH PŘEDPISŮ A SOULADU S POŽADAVKY ZVLÁŠTNÍCH PRÁVNÍCH PŘEDPISŮ

Vyhodnocení souladu s požadavky stavebního zákona, jeho prováděcích předpisů cílí a s požadavky zvláštních právních předpisů je součástí Odůvodnění v platném územním plánu a jeho změně č. 1 a změně č. 2.

V rámci změny č. 3 byl prověřen soulad s právními předpisy, vydanými v období po zpracování územního plánu. Územní plán ani Změna č. 3 nevymezuje plochy pro záměry, které by byly v rozporu s výše uvedeným.

E) VYHODNOCENÍ SPLNĚNÍ POŽADAVKŮ, STANOVENÝCH V OBSAHU ZMĚNY Č. 3 ÚZEMNÍHO PLÁNU, POKYNŮ K ÚPRAVĚ ÚZEMNÍHO PLÁNU PO SPOLEČNÉM JEDNÁNÍ A POKYNŮ K ÚPRAVĚ ÚZEMNÍHO PLÁNU PO VEŘEJNÉM PROJEDNÁNÍ

E.1) Vyhodnocení splnění požadavků pro zpracování změny územního plánu v rozsahu „Obsahu změny č. 3 Územního plánu Slavkov“

Podkladem pro zpracování Změny č. 3 Územního plánu Slavkov je dokument „Obsah změny č. 3 Územního plánu Slavkov“, zpracovaným v květnu 2022, který byl následně projednán a v srpnu 2022 schválen Zastupitelstvem obce Slavkov.

Změna č. 3 respektuje s požadavky, které vyplývají ze Zásad územního rozvoje Moravskoslezského kraje a jejich aktualizací.

Územní plán Slavkov a jeho změna č. 3 je zpracován v souladu s Politikou územního rozvoje České republiky ve znění Aktualizace č. 1 až č. 5 a respektuje republikové priority územního plánování pro zajištění udržitelného rozvoje.

V rámci změny č. 3 byl prověřen soulad ÚP s ÚAP SO ORP Opava (12/2020) a ÚAP MSK z roku 2021.

Ze stanovisek zaslaných v rámci projednání „Obsahu změny...“ dle § 55a odst. 2 písm. d) a písm. e) stavebního zákona vyplývá, že Změnu č. 3 Územního plánu Slavkov není potřeba posuzovat z hlediska vlivu na životní prostředí a není potřeba zpracovat posouzení vlivů na udržitelný rozvoj území.

V souladu s §58 odst. 3 byla provedena aktualizace zastavěného území dle vydaných územních souhlasů, stavebních povolení, či rozhodnutí s doplnění dle průzkumu v terénu.

Vyhodnocení splnění požadavků pro zpracování návrhu změny územního plánu:

1. V ploše technického zabezpečení (TO) byly upraveny podmínky využití plochy tak, aby umožňovaly výstavbu garáží.
2. V ploše TO bylo zrušeno omezení intenzity využití území, zrušen koeficient zastavěnosti.

Územní plán Slavkov, změna č. 3, je zpracován v souladu se stavebním zákonem a jeho prováděcími vyhláškami č. 500/2006 Sb., o územně analytických podkladech, územně plánovací dokumentaci a způsobu evidence územně plánovací činnosti a č. 501/2006 Sb., o obecných požadavcích na využívání území ve znění pozdějších předpisů. Obsah územního plánu a jeho odůvodnění odpovídá příloze č. 7 vyhlášky č. 500/2006 Sb.

E.2) Vyhodnocení splnění pokynů k úpravě územního plánu po veřejném projednání

Bude doplněno po veřejném projednání.

F) KOMPLEXNÍ ZDŮVODNĚNÍ PŘIJATÉHO ŘEŠENÍ A VYBRANÉ VARIANTY

V územním plánu byly respektovány zásady rozvoje trvalého bydlení, návrh potřebné veřejné infrastruktury, ploch pro výrobní aktivity, veřejnou vybavenost, rekreaci. Ve změně č. 3 se zásady nemění.

V souladu s úpravami v textu byla provedena úprava jednotlivých kapitol, podkapitol a odstavců jak je vyznačeno ve výrokové části této změny ÚP. Současně byla provedena úprava obsahu a struktury územního plánu dle přílohy č. 7 vyhlášky č. 500/2006 Sb., o územně analytických podkladech, územně plánovací dokumentaci a způsobu evidence územně plánovací činnosti v platném znění po novele vyhláškou č. 13/2018 Sb.

II./A.1. VYMEZENÍ ZASTAVĚNÉHO ÚZEMÍ

Zastavěné území bylo vymezeno podle § 58 zákona č.183/2006 Sb. v únoru 2018 a je zobrazeno v grafické části územního plánu (výkresy I./B.1., I./B.2., II./B.1., II./B.3.).

Podkladem pro aktualizaci hranice zastavěného území byl vlastní průzkum v území, stavební povolení vydaná od r. 2018, aktuální mapy EN a ortofotomapa řešeného území. Sporné úseky hranice byly ověřeny pochůzkou v terénu.

II./A.2. ZÁKLADNÍ KONCEPCE ROZVOJE ÚZEMÍ, OCHRANY A ROZVOJE JEHO HODNOTY

II./A.2.1. ZÁKLADNÍ KONCEPCE ROZVOJE ÚZEMÍ

Úprava názvu kapitoly a podkapitol vyplývá doplněny v souladu z přílohy č. 7 vyhlášky č. 500/2006 Sb., o územně analytických podkladech, územně plánovací dokumentaci a způsobu evidence územně plánovací činnosti v platném znění po novele vyhláškou č. 13/2018 Sb.

II./A.3. URBANISTICKÁ KONCEPCE, VČETNĚ URBANISTICKÉ KOMPOZICE, VYMEZENÍ PLOCH S ROZDÍLNÝM ZPŮSOBEM VYUŽITÍ, ZASTAVITELNÝCH PLOCH, PLOCH PŘESTAVBY A SYSTÉMU SÍDELNÍ ZELENĚ

II./A.3.1. URBANISTICKÁ KONCEPCE, VČETNĚ KOMPOZICE

Úprava názvu kapitoly a podkapitol vyplývá doplněny v souladu z přílohy č. 7 vyhlášky č. 500/2006 Sb., o územně analytických podkladech, územně plánovací dokumentaci a způsobu evidence územně plánovací činnosti v platném znění po novele vyhláškou č. 13/2018 Sb.

II./A.3.2. VYMEZENÍ ZASTAVITELNÝCH PLOCH

Tabulky zastavitelných ploch, navržených v územním plánu a jeho změnou č. 3 byly upraveny v souladu s aktualizací hranice zastavěného území, zohledněním již realizovaných staveb, resp. po rozdělení navržených ploch v podrobnější dokumentaci – studii.

Z tabulky byly vypuštěny koridory dopravní a technické infrastruktury, které v souladu s přílohou č. 7 vyhlášky č. 500/2006 Sb., jsou součástí kapitol řešících veřejnou infrastrukturu (výroková část, kapitola I./A.4.1.5, a I./A.4.2.3.

II./A.4. KONCEPCE VEŘEJNÉ INFRASTRUKTURY, VČETNĚ PODMÍNEK PRO JEJÍ UMÍSTOVÁNÍ VYMEZENÍ PLOCH A KORIDORŮ PRO VEŘEJNOU INFRASTRUKTURU, VČETNĚ STANOVENÍ PODMÍNEK PRO JEJICH VYUŽITÍ

II./A.4.1. DOPRAVNÍ INFRASTRUKTURA

II./A.4.1.3. Komunikační síť

V kapitole, odst. 33.7. byla provedena úprava vyvolaná zpracováním studie, jejíž zpracování vyplynulo z požadavku obce při projednání změny č. 3 v rozpracovanosti.

II./A.4.1.5. Obecná ustanovení pro provádění změn v koncepci dopravní infrastruktury

Do kapitoly byla doplněna tabulka se seznamem koridorů dopravní infrastruktury, vymezených v ÚP a jeho změnách v souladu s přílohou č. 7 vyhlášky č. 500/2006 Sb., o územně analytických podkladech, územně plánovací dokumentaci a způsobu evidence územně plánovací činnosti v platném znění po novele vyhláškou č. 13/2018 Sb.

II./A.4.2. TECHNICKÁ INFRASTRUKTURA

II./A.4.2.3. Obecná ustanovení pro provádění změn v koncepci technické infrastruktury

Do kapitoly byla doplněna tabulka se seznamem koridorů technické infrastruktury vymezených v ÚP a jeho změnách v souladu s přílohou č. 7 vyhlášky č. 500/2006 Sb., o územně analytických podkladech, územně plánovací dokumentaci a způsobu evidence územně plánovací činnosti v platném znění po novele vyhláškou č. 13/2018 Sb.

II./A.4.4. VEŘEJNÁ PROSTRANSTVÍ

Odstavec 95.3 byl zrušen vzhledem ke skutečnosti, že studie byla pro danou plochu již zpracována a ve změně č. 3 do ÚP zpracována.

II./A.5. KONCEPCE USPOŘÁDÁNÍ KRAJINY, VČETNĚ VYMEZENÍ PLOCH S ROZDÍLNÝM ZPŮSOBEM VYUŽITÍ, PLOCH ZMĚN V KRAJINĚ A STANOVENÍ PODMÍNEK PRO ZMĚNY V JEJICH VYUŽITÍ, ÚZEMNÍ SYSTÉM EKOLOGICKÉ STABILITY, PROSTUPNOST KRAJINY, PROTIEROZNÍ OPATŘENÍ, OCHRANA PŘED POVODNĚMI, REKREACE, DOBÝVÁNÍ NEROSTŮ

II./A.5.1. KONCEPCE USPOŘÁDÁNÍ KRAJINY, VČETNĚ VYMEZENÍ PLOCH S ROZDÍLNÝM ZPŮSOBEM VYUŽITÍ A STANOVENÍ PODMÍNEK PRO ZMĚNY V JEJICH VYUŽITÍ

Do kapitoly byla zpracována tabulka s navrženými změnami v krajině, které bylo potřeba provést vzhledem souladu ÚP Slavkov se ZÚR MSK (ÚSES)

II./A.5.3. NÁVRH PLOCH PRO VYMEZENÍ ÚZEMNÍHO SYSTÉMU EKOLOGICKÉ STABILITY KRAJINY (ÚSES)

V rámci změny č. 3 byla provedena úprava vymezení ÚSES v grafické části v hlavním výkresu č. I/B.2 v souladu se ZÚR MSK včetně doplnění lokálního biocentrum LBC 6 na regionálním biokoridoru RBK 614 dle Plánu ÚSES

Moravskoslezského kraje.

Vymezená lokální biocentra (LBC)

ČÍSLO	CHARAKTER	POSTAVENÍ V ÚSES	STÁVAJÍCÍ FUNKČNOST	SOUČASNÝ STAV	STG	CÍLOVÝ STAV
6	lesní	LBC na RBK	nefunkční	pole	3B3	dubohabřiny

II./A.6. STANOVENÍ PODMÍNEK PRO VYUŽITÍ PLOCH S ROZDÍLNÝM ZPŮSOBEM VYUŽITÍ S URČENÍM PŘEVAŽUJÍCÍHO ÚČELU VYUŽITÍ (HLAVNÍ VYUŽITÍ), POKUD JE MOŽNÉ JEJ STANOVIT, PŘÍPUSTNÉHO VYUŽITÍ (VČETNĚ STANOVENÍ, VE KTERÝCH PLOCHÁCH JE VYLOUČENO UMÍSTOVÁNÍ STAVEB, ZAŘÍZENÍ A JINÝCH OPATŘENÍ PRO ÚČELY UVEDENÉ V § 18, ODS. 5 STAVEBNÍHO ZÁKONA), POPŘÍPADĚ STANOVENÍ PODMÍNĚNĚ PŘÍPUSTNÉHO VYUŽITÍ TĚCHTO PLOCH A STANOVENÍ PODMÍNEK PROSTOROVÉHO USPOŘÁDÁNÍ, VČETNĚ ZÁKLADNÍCH PODMÍNEK OCHRANY KRAJINNÉHO RÁZU (NAPŘÍKLAD VÝŠKOVÉ REGULACE ZÁSTAVBY, CHARAKTERU A STRUKTURY ZÁSTAVBY, STANOVENÍ ROZMEZÍ VÝMĚRY PRO VYMEZOVÁNÍ STAVEBNÍCH POZEMKŮ A INTENZITY JEJICH VYUŽITÍ

II./A.6.1. PODMÍNKY PRO VYUŽITÍ PLOCH S ROZDÍLNÝM ZPŮSOBEM VYUŽITÍ

Úpravy podmínek pro využívání ploch technického zabezpečení (TO) byly provedeny dle požadavků stanovených v Obsahu změny č. 3.

II./A.6.2. ČASOVÝ HORIZONT VYUŽITÍ PLOCH S ROZDÍLNÝM ZPŮSOBEM VYUŽITÍ

V souladu s aktualizací hranice zastavěného území byl upraven datum změny této hranice.

II./A.7. VYMEZENÍ VEŘEJNĚ PROSPĚŠNÝCH STAVEB, VEŘEJNĚ PROSPĚŠNÝCH OPATŘENÍ, STAVEB A OPATŘENÍ K ZAJIŠŤOVÁNÍ OBRANY A BEZPEČNOSTI STÁTU A PLOCH PRO ASANACI, PRO KTERÉ LZE PRÁVA K POZEMKŮM A STAVBÁM VYVLASTNIT

II./A.7.2. VEŘEJNĚ PROSPĚŠNÁ OPATŘENÍ S MOŽNOSTÍ VYVLASTNĚNÍ

Do tabulky bylo doplněno LBC 6, které je nefunkční a jeho založení je nezbytné.

II./A.7.4. STAVBY A OPATŘENÍ K ZAJIŠŤOVÁNÍ OBRANY A BEZPEČNOSTI STÁTU

Zvláštní zájmy Ministerstva obrany

Celé správní území obce je situováno v zájmovém území elektronického komunikačního zařízení Ministerstva obrany, které je nutno respektovat dle ustanovení § 175 odst. 1 zákona č. 183/2006 Sb. o územním plánování a stavebním řádu (dle ÚAP jev 82a).

V tomto území lze umístit a povolit níže uvedené stavby jen na základě závazného stanoviska Ministerstva obrany :

- rozsáhlé stavby s kovovou konstrukcí (výrobní haly, sklady, vedení vysokého napětí atd.)

- fotovoltaické elektrárny
- výstavba větrných elektráren, základnových stanic mobilních operátorů
- stavby nebo zařízení vysoké 30 m a více nad okolním terénem
- stavby, které jsou zdrojem elektromagnetického záření 10 KHz – 100 GHz
- veškeré rozsáhlé územní změny (výstavba průmyslových zón, zalesnění, těžba atd.)
- velké vodní plochy

V tomto vymezeném území může být výstavba větrných elektráren a výškových staveb nad 30 m nad terénem výškově omezena nebo zakázána.

Případnou výstavbu výškových staveb či VTE je nutno konzultovat u jednotlivých prvků zamýšlených staveb již v samotném záměru výstavby.

II./A.8. VYMEZENÍ DALŠÍCH VEŘEJNĚ PROSPĚŠNÝCH STAVEB A VEŘEJNÝCH PROSTRANSTVÍ, PRO KTERÉ LZE UPLATNIT PŘEDKUPNÍ PRÁVO, VYMEZENÍ VEŘEJNĚ PROSPĚŠNÝCH STAVEB A VEŘEJNÝCH PROSTRANSTVÍ, PRO KTERÉ LZE UPLATNIT PŘEDKUPNÍ PRÁVO, S UVEDENÍM V ČÍ PROSPĚCH JE PŘEDKUPNÍ PRÁVO ZŘÍZOVÁNO, PARCELNÍCH ČÍSEL POZEMKŮ, NÁZVU KATASTRÁLNÍHO ÚZEMÍ A PŘÍPADNĚ DALŠÍCH ÚDAJŮ PODLE § 8 KATASTRÁLNÍHO ZÁKONA

II./A.8.1. STAVBY VEŘEJNĚ VYBAVENOSTI

Úprava názvu a doplnění v tabulce bylo provedeno v souladu s platnou legislativou.

II./A.8.2. VEŘEJNÁ PROSTRANSTVÍ

Z tabulky byla vypuštěna stavba v ploše P-Z1, protože již není potřeba uplatnit předkupní právo. Plocha je ve vlastnictví obce.

I./A.10. VYMEZENÍ PLOCH A KORIDORŮ, VE KTERÝCH JE ROZHODOVÁNÍ O ZMĚNÁCH PODMÍNĚNO ZPRACOVÁNÍM ÚZEMNÍ STUDIE, STANOVENÍM PODMÍNEK PRO JEJÍ POŘÍZENÍ A PRIMĚŘENÉ LHŮTY A VLOŽENÍ DAT O TĚTO STUDII DO EVIDENCE ÚZEMNĚ PLÁNOVACÍ ČINNOSTI

Pro plochu ZM2/BI-Z1 byla z podnětu obce zpracována studie, ve které byla navržena parcelace pozemků a v souladu s tím i dopravní obsluha území. Do změny č. 3 bylo řešení studie zpracováno (plocha veřejného prostranství ozn. ZM3/P-Z1 pro vybudování místní komunikace), z toho důvodu byl požadavek na zpracování US-3 z ÚP vypuštěn.

I./A.11. STANOVENÍ KOMPENZAČNÍCH OPATŘENÍ**I./A.12. VYMEZENÍ PLOCH, VE KTERÝCH JE ROZHODOVÁNÍ O ZMĚNÁCH V ÚZEMÍ PODMÍNĚNO DOHODOU O PARCELACI**

V obou kapitolách výše byla provedena logická oprava čísla odstavce.

II./A.14. VYMEZENÍ ARCHITEKTONICKY NEBO URBANISTICKY VÝZNAMNÝCH STAVEB

Architektonická část projektové dokumentace zpracovaná autorizovaným architektem se nevyžaduje.

II./A.15. VYMEZENÍ STAVEB NEZPŮSOBILÝCH PRO ZKRÁCENÉ STAVEBNÍ ŘÍZENÍ

Kapitola byla zrušena z důvodu nadbytečnosti.

II./A.16. ÚDAJE O POČTU LISTŮ ÚZEMNÍHO PLÁNU A POČTU VÝKRESŮ K NĚMU PŘIPOJENÉ GRAFICKÉ ČÁSTI

V kapitole je stanoven přesný počet stran a výkresů, které se vydávají opatřením obecné povahy.

G) ZPRÁVA O VYHODNOCENÍ VLIVŮ NA UDRŽITELNÝ ROZVOJ ÚZEMÍ OBSAHUJÍCÍ ZÁKLADNÍ INFORMACE O VÝSLEDKÁCH TOHOTO VYHODNOCENÍ VČETNĚ VÝSLEDKŮ VYHODNOCENÍ VLIVŮ NA ŽIVOTNÍ PROSTŘEDÍ

Územní plán Slavkov, změna č. 3 nebyl posuzován z hlediska vlivů na životní prostředí dle zákona č. 100/2001 Sb. v platném znění v rozsahu přílohy č. 1 k zákonu č. 183/2006 Sb. protože k zprávě o uplatňování územního plánu s požadavky na změnu územního plánu příslušný dotčený orgán, Krajský úřad Moravskoslezského kraje, odbor životního prostředí a zemědělství konstatoval, že není nezbytné a účelné komplexně posuzovat změnu č. 3 podle § 10 i zákona o posuzování vlivů na životní prostředí, dle zmíněného stanoviska změna č. 3 nemůže mít samostatně nebo ve spojení s jinými záměry významný vliv na příznivý stav předmětů ochrany nebo celistvost evropsky významných lokalit ani ptačích oblastí.

H) VYHODNOCENÍ ÚČELNÉHO VYUŽITÍ ZASTAVĚNÉHO ÚZEMÍ A VYHODNOCENÍ POTŘEBY VYMEZENÍ ZASTAVITELNÝCH PLOCH

Ve změně č.3 se rozsah zastavitelných ploch pro bydlení, vymezených v ÚP nenavýšuje. Další zastavitelné plochy nebyly navrženy.

Aktualizací zastavěného území se rozloha zastavitelných ploch v ÚP snižuje celkem o 3,39 ha.

Předmětem změny č. 3 byla kromě aktualizace hranice zastavěného území zejména úprava regulativů, úprava vymezení ÚSES v souladu se ZÚR MSK a zpracování studie v ploše ZM2/BI-Z1.

I) VÝČET ZÁLEŽITOSTÍ NADMÍSTNÍHO VÝZNAMU, KTERÉ NEJSOU ŘEŠENY V ZÁSADÁCH ÚZEMNÍHO ROZVOJE (§ 43 ODS. 1 STAVEBNÍHO ZÁKONA), S ODŮVODNĚNÍM POTŘEBY JEJICH VYMEZENÍ.

Změna č. 3 řeší jenom záležitosti místního významu a nemá dopad na území okolních obcí. Ve změně nebyly řešeny záležitosti nadmístního významu, které by nebyly již v ZÚR MSK a její aktualizacích.

J) VYHODNOCENÍ PŘEDPOKLÁDANÝCH DŮSLEDKŮ NAVRHOVANÉHO ŘEŠENÍ NA ZEMĚDĚLSKÝ PŮDNÍ FOND A POZEMKY URČENÉ K PLNĚNÍ FUNKCE LESA

Vyhodnocení záboru půdy je zpracováno podle zákona č. 334/1992 Sb., o ochraně zemědělského půdního fondu, vyhlášky 271/2019 Sb., o stanovení postupů k zajištění ochrany zemědělského půdního fondu, vyhlášky č. 48/2011 Sb., o stanovení tříd ochrany, vyhlášky MŽP č. zákona č. 189/95 Sb., o lesích a o změně a o doplnění některých zákonů (lesní zákon). Grafická příloha je zpracována podle Společného metodického doporučení Odbor u územního plánování MMR a Odboru ochrany horninového a půdního prostředí MŽP z července 2011.

Použité podklady

- údaje o druzích pozemků z podkladů Katastru nemovitostí – <https://services.cuzk.cz/shp/ku/> - 2.9.2022
- BPEJ a odvodněné pozemky z podkladů ÚAP

Zábor půdy pro změnu č. 3

Změnou č. 3 se do vyhodnocení záboru půdy doplňují zejména nové plochy pro založení nebo úpravu biokoridorů nebo biocenter v rámci systému ekologické stability.

Zábor zemědělské půdy se Změnou č. 3 ÚP Slavkov nenavýšuje, nové zastavitelné plochy se nenavrhují. Předmětem změny č. 3 je úprava regulativů, zpracování studie v rámci plochy ZM2/BI-Z1, tj. její rozdělení uprostřed vymezením veřejného prostranství pro místní komunikaci v ploše ZM3/P-Z1a úprava ÚSES v souladu se ZÚR MSK a Plánem ÚSES MSK.

Do grafické přílohy jsou zakresleny tyto plochy, jejich vyhodnocení bylo v předchozí změně, resp. ÚP projednávaném v roce 2010-2011. Jedná se o plochy:

- Plocha ZM3/BI-Z1 pro BI – je uvedena pro orientaci jen v grafické příloze – celá plocha byly vydělena z ploch P-Z1 a BI-Z59, obě byly vyhodnoceny již dříve.
- Plocha ZM3/P-Z1 pro P – je uvedena pro orientaci jen v grafické příloze – celá plocha byly vydělena z ploch P-Z1, BI-Z59 a ZM2/BI-Z1, které byly vyhodnoceny již dříve.

Plochy změn v krajině, změna druhu pozemku

Změnou č. 3 ÚP Slavkov jsou doplněny návrhy na změnu ploch v krajině (změna druhu pozemku) pro ÚSES (biokoridory, biocentra).

Do grafické přílohy jsou zakresleny i plochy, které byly vymezeny pro založení prvků ÚSES, kde se zábor nevyhodnocuje. Jedná se o plochy:

- Plocha ZM3/KZ-O1 pro KZ – je uvedena pro orientaci jen v grafické příloze – je vymezena pro založení RBK ÚSES – zábor se nevyhodnocuje
- Plocha ZM3/KZ-O2 pro KZ – je uvedena pro orientaci jen v grafické příloze – je vymezena pro založení RBK ÚSES – zábor se nevyhodnocuje
- Plocha ZM3/PP-O1 pro PP – je uvedena pro orientaci jen v grafické příloze – je vymezena pro založení RBC ÚSES – zábor se nevyhodnocuje
- Plocha ZM3/PP-O2 pro PP – je uvedena pro orientaci jen v grafické příloze – je vymezena pro založení RBC ÚSES – zábor se nevyhodnocuje
- Plocha ZM3/PP-O3 pro PP – je uvedena pro orientaci jen v grafické příloze – je vymezena pro založení RBC ÚSES – zábor se nevyhodnocuje
- Plocha ZM3/PP-O4 pro PP – je uvedena pro orientaci jen v grafické příloze – je vymezena pro založení LBC ÚSES – zábor se nevyhodnocuje

Meliorace – do odvodněných zemědělských pozemků nezasahují žádné nově navržené plochy

Územní systém ekologické stability

Do grafické přílohy jsou plochy územního systému ekologické stability připojeny jen orientačně. Je zakreslen úsek biokoridorů, která byly upraveny ve změně č.3, včetně jejich funkčních částí.

Dle metodického doporučení se zábor půdy pro ÚSES nevyhodnocuje. Plochy potřebné pro územní systém ekologické stability jsou navrženy převážně na zemědělských pozemcích. Zasahuje také do odvodněných pozemků.

Dopad navrženého řešení na pozemky určené k plnění funkcí lesa

Trvalý zábor pozemků určených k plnění funkcí lesa se nepředpokládá. Pouze 0,47 ha v kategorii „32c – příměstské a další lesy se zvýšenou rekreační funkcí“ – plocha ZM3/PP-O1 je vymezena pro rozšíření regionálního biocentra RBC v rámci ÚSES a 0,26 ha v kategorii „10 – lesy hospodářské“ – plocha ZM3/PP-O2 a ZM3/PP-O3, které jsou vymezeny taktéž pro založení RBC ÚSES v souladu se ZÚR MSK.

Úpravy provedené ve změně č. 3 jsou takového charakteru, že nebudou mít vliv na okolní lesní porosty. **Žádná s navržených ploch nezasahuje do vzdálenosti 50 m od okraje lesa.**

K) SEZNAM POUŽITÝCH ZKRATEK**Seznam dalších použitých zkratk**

ČOV	- čistírna odpadních vod
DTS	- trafostanice
k. ú.	- katastrální území
LBC	- lokální biocentrum
LBK	- lokální biokoridor

NRBK	- nadregionální biokoridor
NRBC	- neregionální biocentrum
MK	- místní komunikace
ORP	- obec s rozšířenou působností
PUPFL	- pozemky určené k plnění funkcí lesa
PÚR	- politika územního rozvoje
RD	- rodinný dům
RS	- regulační stanice
SO ORP	- správní území obce s rozšířenou působností
STG	- skupina typů geobiocénu
STL	- středotlaký
ÚAP	- územně analytické podklady
ÚK	- účelová komunikace
ÚP	- územní plán
ÚPD	- územně plánovací dokumentace
ÚS	- územní studie
ÚSES	- územní systém ekologické stability
VKP	- významný krajinný prvek
VN	- vysoké napětí
VTL	- vysokotlaký
VÚC	- velký územní celek
VVN	- velmi vysoké napětí
ZPF	- zemědělský půdní fond