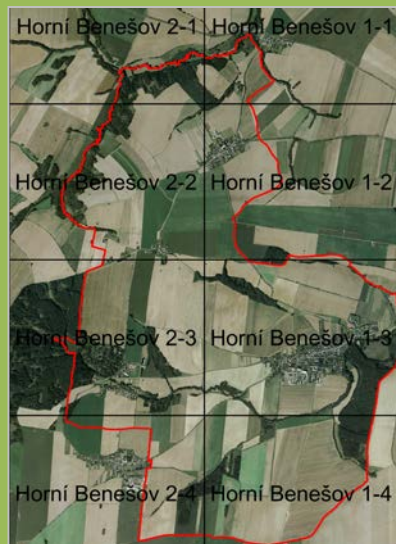




ÚZEMNÍ PLÁN STĚBOŘICE, ZMĚNA Č. 1

I. Návrh I./A. Textová část



ÚZEMNÍ PLÁN STĚBOŘICE

ZMĚNA Č. 1



I. NÁVRH

I./A TEXTOVÁ ČÁST

ÚZEMNÍ PLÁN STĚBOŘICE, ZMĚNA Č. 1, NÁVRH PRO SPOLEČNÉ JEDNÁNÍ
ÚZEMNÍ PLÁN STĚBOŘICE, ZMĚNA Č. 1, NÁVRH PRO VEŘEJNÉ PROJEDNÁNÍ
ÚZEMNÍ PLÁN STĚBOŘICE, ZMĚNA Č. 1, NÁVRH PO VEŘEJNÉM PROJEDNÁNÍ

08/2018
03/2019
06/2019

ZADAVATEL
POŘIZOVATEL

OBEC STĚBOŘICE
MAGISTRÁT MĚSTA OPAVY
ODBOR HLAVNÍHO ARCHITEKTA A ÚZEMNÍHO PLÁNOVÁNÍ

ZPRACOVATEL

KOBEN ATELIÉR
Ing. arch. Helga Kozelská Bencúrová
Územní plánování
Urbanismus soudobý a historický

ZODPOVĚDNÝ PROJEKTANT

ING. ARCH. HELGA KOZELSKÁ BENCÚROVÁ
Sokola Tůmy 18 *Ostrava-Mariánské Hory* PSČ 709
e-mail: helga.koben@gmail.com, tel: + 420604918365

ČÁST DÍLA :
URBANISMUS

DOPRAVA

VODNÍ HOSPODÁŘSTVÍ

ENERGETIKA

- EL.ENERGIE
- PLYN
- SPOJE

EKOLOGIE, ÚSES

GEOCENTRUM, SPOL. S R.O. ZEMĚMĚŘICKÁ
A PROJEKČNÍ KANCELÁŘ, OLOMOUC

SPOLUAUTOŘI DÍLA :

ING. ARCH. HELGA KOZELSKÁ BENCÚROVÁ

UDI MORAVA, SPOL. S R.O.,

ING. BEDŘICH NEČAS

ING. ALENA KIMLOVÁ

ARKO, SPOL. S R.O.,

ING. ZDENĚK CHUDÁREK

ING. MOJMÍR VÁLEK

ING. ZDENĚK CHUDÁREK

EKOSERVIS JESENÍKY

RNDR. LEO BUREŠ

ING. KLAPAL

VYHODNOCENÍ ZÁBORU ZPF A PUPFL

LIBUŠE FRANČÍKOVÁ

DIGITALIZACE

PAVEL MAREN

I. ÚZEMNÍ PLÁN STĚBOŘICE, ZMĚNA Č. 1

Obsah:

I./A. Textová část

I./B. Grafická část

I./A. Textová část :

Obsah:

I./A.1. Vymezení zastavěného území	3
I./A.2. Základní koncepce rozvoje území, ochrany a rozvoje jeho hodnot.....	3
I./A.2.1. Základní koncepce rozvoje území	3
I./A.2.2. Ochrana a rozvoj hodnot území.....	3
I./A.3. Urbanistická koncepce, včetně kompozice, vymezení ploch s rozdílným způsobem využití, vymezení zastavitelných ploch, ploch přestavby a systému sídelní zeleně	3
I./A.3.1. Urbanistická koncepce včetně kompozice	3
I./A.3.2. Vymezení ploch s rozdílným způsobem využití	4
I./A.3.3. Vymezení zastavitelných ploch.....	5
I./A.3.4. Vymezení ploch přestavby.....	8
I./A.3.5. Vymezení systému sídelní zeleně	8
I./A.4. Koncepce veřejné infrastruktury, včetně podmínek pro její umístění, vymezení ploch a koridorů pro veřejnou infrastrukturu, včetně stanovení podmínek pro její využití	9
I./A.4.1. Dopravní infrastruktura	9
I./A.4.2. Technická infrastruktura.....	11
I./A.4.3. Občanské vybavení	17
I./A.4.4. Veřejná prostranství.....	17
I./A.5. Koncepce uspořádání krajiny, včetně vymezení ploch s rozdílným způsobem využití, ploch změn v krajině a stanovení podmínek pro změny v jejich využití, územní systém ekologické stability, prostupnost krajiny, protierozní opatření, ochrana před povodněmi, rekreace, dobývání nerostů.....	18
I./A.5.2. Koncepce rekreačního využívání krajiny	19
I./A.5.3. Návrh ploch pro vymezení územního systému ekologické stability krajiny (ÚSES)	19
I./A.5.4. Prostupnost krajiny	20
I./A.5.5. Ochrana krajiny, krajinný ráz	20
I./A.5.6. Ochrana území před povodněmi	20
I./A.5.7. Vymezení ploch pro dobývání nerostů a stanovení podmínek pro jejich využití.....	20
I./A.5.8. Ochrana zvláštních zájmů.....	20
I./A.5.9. Nakládání s odpady	20
I./A.6. Stanovení podmínek pro využití ploch s rozdílným způsobem využití s určením převažujícího účelu využití (hlavní využití), pokud je možné jej stanovit, přípustného využití (včetně stanovení, ve kterých plochách je vyloučeno umístění staveb, zařízení a jiných opatření pro účely uvedené v § 18, odst. 5 stavebního zákona), popřípadě stanovení podmíněně přípustného využití těchto ploch a stanovení podmínek prostorového uspořádání, včetně základních podmínek ochrany krajinného rázu (například výškové regulace zástavby, charakteru a struktury zástavby, stanovení rozmezí výměry pro vymezování stavebních pozemků a intenzity jejich využití)	20
I./A.6.1. Podmínky pro využití ploch s rozdílným způsobem využití	21
I./A.6.2. Časový horizont využití ploch s rozdílným způsobem využití	25
I./A.7. Vymezení veřejně prospěšných staveb, veřejně prospěšných opatření, staveb a opatření k zajištění obrany a bezpečnosti státu a ploch pro asanaci, pro které lze práva k pozemkům a stavbám vyvlastnit	25
I./A.7.1. Veřejně prospěšné stavby dopravní a technické infrastruktury	25
I./A.7.2. Veřejně prospěšné stavby technické infrastruktury s možností vyvlastnění	28
I./A.7.3. Veřejně prospěšná opatření s možností vyvlastnění	30
I./A.7.4. Stavby a opatření k zajištění obrany a bezpečnosti státu.....	30
I./A.7.5. Stavby pro asanaci, pro které lze práva k pozemkům a stavbám vyvlastnit.....	30
I./A.8. Vymezení veřejně prospěšných staveb a veřejných prostranství, pro které lze uplatnit předkupní právo, s uvedením v čí prospěch je předkupní právo zřizováno, parcelních čísel pozemků, názvu katastrálního území a případně dalších údajů podle § 8 katastrálního zákona	30
I./A.8.1. Stavby veřejné vybavenosti	31
I./A.8.2. Veřejná prostranství	31
I./A.9. Vymezení ploch a koridorů územních rezerv a stanovení možného budoucího využití včetně podmínek pro jeho prověření	31

I./A.10. Vymezení ploch a koridorů, ve kterých je rozhodování o změnách podmíněno zpracováním územní studie, stanovením podmínek pro její pořízení a priměřené lhůty a vložení dat o této studii do evidence územně plánovací činnosti.....	32
I./A.11. Vymezení ploch a koridorů, ve kterých je rozhodování o změnách v území podmíněno vydáním regulačního plánu, zadání regulačního plánu v rozsahu podle přílohy č. 9, stanovení, zda se bude jednat o regulační plán z podnětu nebo na žádost, u regulačního plánu z podnětu stanovení lhůty pro jeho vydání	32
I./A.12. Vymezení architektonicky nebo urbanisticky významných staveb.....	33
I./A.13. Údaje o počtu listů územního plánu a počtu výkresů k němu připojené grafické části	33

I./B. Grafická část

I./B.1. Základní členění území	M 1 : 5 000
I./B.2. Hlavní výkres - urbanistická koncepce	M 1 : 5 000
I./B.3. Hlavní výkres - koncepce technické infrastruktury	M 1 : 5 000
I./B.4. Veřejně prospěšné stavby, opatření, asanace	M 1 : 5 000

Územním plánem Stěbořice, změna č. 1 se mění Územní plán Stěbořice vydaný dne 28. 3. 2011 opatřením obecné povahy následovně:

Zrušené části textu jsou ~~přeskrtnuté~~, nově vložený text je označený *kurzívou*.

I./A.1. VYMEZENÍ ZASTAVĚNÉHO ÚZEMÍ

- V této kapitole se v odstavci 2:
 - Ruší text listopadu 2009 a doplňuje *srpnu 2018*. Dále se ruší celý text odstavce následující za první větou. ~~Obec má 4 místní části (Stěbořice, Nový Dvůr, Březová, Jamnice), ...končíci větou.....V Novém Dvoře se nachází arboretum, areál regionálního významu, které je cílem cestovního ruchu s vyšší návštěvností obyvatel širokého okolí.~~
- V této kapitole se v odstavci 3:
 - Ruší text Stěbořice a č. 7. Koordinační výkres.
- V této kapitole se na závěr doplňuje další odstavec označený č. 4 s následujícím textem:

4. Územní plán Stěbořice se Změnou č. 1 aktualizuje podle aktuální digitální katastrální mapy a podkladů dodaných pořizovatelem.

I./A.2. *ZÁKLADNÍ* KONCEPCE ROZVOJE ÚZEMÍ, OCHRANY A ROZVOJE JEHO HODNOT

I./A.2.1. *ZÁKLADNÍ* KONCEPCE ROZVOJE ÚZEMÍ

- V této kapitole se upravuje název kapitoly a podkapitoly, do názvu se vkládá text: *Základní*.
- V této kapitole se v odstavci 5.1.4.:
 - Ruší text ~~z ČOV~~ a doplňuje *čistíren odpadních vod* a za text Stěbořice, Nový Dvůr se doplňuje *Jamnice a Březová* ≠

I./A.2.2. OCHRANA A ROZVOJ HODNOT ÚZEMÍ

- V této kapitole se v odstavci 17.1.:
 - Doplňuje a vypouští se text dle vyznačení dále: „plochy, koridory a veřejně prospěšná opatření vyplývající *z aktuálních znění* Zásad územního rozvoje Moravskoslezského kraje (~~resp. do doby jejich schválení zásady vyplývající z ÚP VÚC okresu Opava~~) a Politiky územního rozvoje ČR”.

I./A.3. URBANISTICKÁ KONCEPCE, *VČETNĚ KOMPOZICE, VYMEZENÍ PLOCH S ROZDÍLNÝM ZPŮSOBEM VYUŽITÍ, VYMEZENÍ ZASTAVITELNÝCH PLOCH, PLOCH PŘESTAVBY A SYSTÉMU SÍDELNÍ ZELENĚ*

- V této kapitole se upravuje název kapitoly a do názvu se vkládá text: *včetně kompozice, vymezení ploch s rozdílným způsobem využití*.

I./A.3.1. URBANISTICKÁ KONCEPCE *VČETNĚ KOMPOZICE*

- V této kapitole se upravuje název podkapitoly, do názvu se vkládá text: *včetně kompozice*.

- Do této kapitoly se za podkapitolu I./A.3.1. vkládá další podkapitola *I./A.3.2. Vymezení ploch s rozdílným způsobem využití*, s následným zněním:

I./A.3.2. VYMEZENÍ PLOCH S ROZDÍLNÝM ZPŮSOBEM VYUŽITÍ

35. Územní plán člení řešené území na :

- 35.1. území zastavěné (stabilizovaný stav)
- 35.2. zastavitelné plochy
- 35.3. plochy územích rezerv
- 35.4. nezastavěné území (tj. území mimo zastavěné území a zastavitelné plochy)

36. Základní členění území a vymezení zastavitelných ploch je zobrazeno ve výkresech :

- I./B.1. Výkres základního členění, M 1 : 5 000
- I./B.2. Hlavní výkres, urbanistická koncepce, M 1 : 5 000

37. Podle stávajícího nebo požadovaného způsobu využití vymezuje územní plán v území zastavěném, plochách zastavitelných a území nezastavěném tyto plochy s rozdílným využitím :

(pozn. kódy ploch vyznačené tučně jsou zkratkou umožňují identifikaci ploch v grafické části)

- Plochy bydlení individuálního (***BI***)
- Plochy bydlení hromadného (***BH***)
- Plochy rodinné individuální rekreace – chatové lokality (***RI***)
- Plochy rodinné individuální rekreace – zahrádkové osady (***RZ***)
- Plochy rekreace specifických forem (***RX***)
- Plochy občanského vybavení (***O***)
- Plochy veřejné vybavenosti (***OV***)
- Plochy veřejných pohřebišť a souvisejících služeb (***OH***)
- Plochy komerčních zařízení (***OK***)
- Plochy tělovýchovy a sportu (***OS***)
- Plochy silniční dopravy (***DS***)
- Plochy pro vodní hospodářství (***TV***)
- Plochy pro energetiku (***TE***)
- Plochy veřejných prostranství (***P***)
- Plochy smíšené obytné (***SO***)
- Plochy smíšené obytné vesnické (***SV***)
- Plochy výroby a skladů (***V***)
- Plochy drobné výroby a výrobních služeb (***VD***)
- Plochy vodní a vodohospodářské (***W***)
- Vodní plochy a toky (***WT***)
- Plochy parků a historické zeleně (***ZP***)
- Plochy zeleně ostatní a specifické (***ZX***)
- Plochy krajinné zeleně (***KZ***)
- Plochy zemědělské (***Z***)
- Plochy lesní (***L***)
- Plochy přírodní (***PP***)
- Plochy krajinné smíšené specifické a ostatní (***NX***)
- Plochy specifické (***X***)

38. Územní plán vymezuje koridory pro stavby dopravní a technické infrastruktury jako překryv nad plochami zastavěnými, přestavby, zastavitelnými, resp. plochami v krajině v následujícím členění:

- Koridory smíšené bez rozlišení (***KD***);

- *Koridory technické infrastruktury (KT);*
- *Koridory vodní a vodohospodářské (KW).*

I./A.3.2.3. VYMEZENÍ ZASTAVITELNÝCH PLOCH

- Upravuje se číslování podkapitoly na *I./A.3.2.3.*
- V této podkapitole se vypouští odstavce 35 až 37, včetně tabulky zastavitelných ploch.

~~35. Územní plán člení řešené území na:~~

~~35.1. území zastavěné (stabilizovaný stav)~~

~~35.2. zastavitelné plochy~~

~~35.3. plochy územních rezerv~~

~~35.4. nezastavěné území (tj. území mimo zastavěné území a zastavitelné plochy)~~

~~36. Základní členění území a vymezení zastavitelných ploch je zobrazeno ve výkresech:~~

~~— I./B.1. Výkres základního členění, M 1 : 5 000~~

~~— I./B.2. Hlavní výkres, urbanistická koncepce, M 1 : 5 000~~

~~37. Vymezení zastavitelných ploch, navržených v Územním plánu Stěbořice:~~

- V této podkapitole se nahrazuje tabulka zastavitelných ploch v zrušeném odstavci ~~37.~~ doplněním odstavce *39* s novou tabulkou zastavitelných ploch, nahrazující původní.

39. Tabulka zastavitelných vymezených v Územním plánu Stěbořice:

OZN. PLOCHY	DRUH PLOCHY S ROZDÍLNÝM ZPŮSOBEM VYUŽITÍ	CHARAKTERISTIKA ZMĚNY VE VYUŽITÍ PLOCH	PLOCHA / ROZLOHA V HA	PODMINKY REALIZACE - REGULÁČNÍ PLÁN (RP), RESP. ÚZEMNÍ STUDIE (US), RESP. POZN. KE ZMĚNĚ KORIDORU ČJ PLOCHY
BI-Z1	Bydlení individuální	Bydlení v rodinných domech na ploše zemědělské půdy	1,13 <u>0,52</u>	Částečně zastavěno
BI-Z2	Bydlení individuální	Bydlení v rodinných domech na ploše zemědělské půdy	0,51	-
BI-Z3	Bydlení individuální	Bydlení v rodinných domech na ploše zemědělské půdy	0,54	-
BI-Z4	Bydlení individuální	Bydlení v rodinných domech na ploše zemědělské půdy	0,33	-
BI-Z5	Bydlení individuální	Bydlení v rodinných domech na ploše zemědělské půdy	0,77	-
BI-Z6a	Bydlení individuální	Bydlení v rodinných domech na ploše zemědělské půdy	0,53 <u>0,33</u>	Částečně zastavěno
BI-Z7	Bydlení individuální	Bydlení v rodinných domech na ploše zemědělské půdy	1,24 <u>0,94</u>	US zpracována, část zastavěna
BI-Z8	Bydlení individuální	Bydlení v rodinných domech na ploše zemědělské půdy	0,96	-
BI-Z9	Bydlení individuální	Bydlení v rodinných domech na ploše zemědělské půdy	0,54	-
BI-Z10	Bydlení individuální	Bydlení v rodinných domech na ploše zemědělské půdy	0,65	-
BI-Z11	Bydlení individuální	Bydlení v rodinných domech na ploše zemědělské půdy	0,17	-
BI-Z12	Bydlení individuální	Bydlení v rodinných domech na ploše zemědělské půdy	0,59	-
BI-Z13	Bydlení individuální	Bydlení v rodinných domech na ploše zemědělské půdy	0,51	-

OZN. PLOCHY	DRUH PLOCHY S ROZDÍLNÝM ZPŮSOBEM VYUŽITÍ	CHARAKTERISTIKA ZMĚNY VE VYUŽITÍ PLOCH	PLOCHA / ROZLOHA V HA	PODMNKY REALIZACE - REGULÁČNÍ PLÁN (RP), RESP. ÚZEMNÍ STUDIE (US), RESP. POZN. KE ZMĚNĚ KORIDORU ČI PLOCHY
BI-Z14	Bydlení individuální	Bydlení v rodinných domech na ploše zemědělské půdy	0,19	-
BI-Z15	Bydlení individuální	Bydlení v rodinných domech na ploše zemědělské půdy	0,39	-
O-Z1	Plochy občanského vybavení	Plocha občanského vybavení v zastavěném území	1,10	US -1
O-Z2	Plochy občanského vybavení	Plocha občanského vybavení v zastavěném území	0,35	US -1
O-Z3	Plochy občanského vybavení	Plocha občanského vybavení v zastavěném území	0,75	US -1
O-Z4	Plochy občanského vybavení	Plocha občanského vybavení v zastavěném území	1,10	US -1
RX-Z1	Plochy rekreace specifických forem	Plocha rekreace na ploše zemědělské půdy	1,34	-
RX-Z2	Plochy rekreace specifických forem	Plocha rekreace na ploše zemědělské půdy	0,16	-
OH-Z1	Veřejná pohřebiště a související služby	Plocha pro rozšíření hřbitova na zemědělské půdě	0,65	-
OK-Z2	Plochy komerčních zařízení	Plocha komerčního zařízení na ploše zemědělské půdy	0,18	-
OS-Z1	Plochy pro tělovýchovu a sport	Plocha komerčního zařízení na ploše zemědělské půdy	0,48	-
OS-Z2	Plochy pro tělovýchovu a sport	Plocha tělovýchovy na ploše zemědělské půdy	0,65	-
OS-Z3	Plochy pro tělovýchovu a sport	Plocha tělovýchovy na ploše zemědělské půdy	1,04	-
DS-Z16	Plocha silniční dopravy	Plocha pro dopravní stavbu na ploše zemědělské půdy	0,95	<u>Odst. stání u hřbitova</u>
TV-Z2	Plocha koridoru pro vodní hospodářství	Plocha pro stavby vodního hospodářství na ploše zemědělské půdy	0,12	<u>ČOV N. Dvůr</u>
<u>TV-Z13</u>	<u>Plocha vodního hospodářství</u>	<u>Plocha pro stavby vodního hospodářství na ploše zemědělské půdy</u>	<u>0,1</u>	<u>ČOV Jezdkovice</u>
P-Z1	Plochy veřejných prostranství	Plocha pro veřejné prostranství na ploše zemědělské půdy	0,22	-
P-Z2	Plochy veřejných prostranství	Plocha pro veřejné prostranství na ploše zemědělské půdy	0,05	-
SV-Z1	Plochy smíšené obytné vesnické	Plocha smíšená obytná vesnická na ploše zemědělské půdy	0,65	-
SV-Z2	Plochy smíšené obytné vesnické	Plocha smíšená obytná vesnická na ploše zemědělské půdy	0,63	-
SV-Z3	Plochy smíšené obytné vesnické	Plocha smíšená obytná vesnická na ploše zemědělské půdy	0,54	-
SV-Z4	Plochy smíšené obytné vesnické	Plocha smíšená obytná vesnická na ploše zemědělské půdy	0,09	-
SV-Z5	Plochy smíšené obytné vesnické	Plocha smíšená obytná vesnická na ploše zemědělské půdy	0,39 <u>0,05</u>	Částečně zastavěno
SV-Z6	Plochy smíšené obytné vesnické	Plocha smíšená obytná vesnická na ploše zemědělské půdy	0,67 <u>0,45</u>	Částečně zastavěno
SV-Z7	Plochy smíšené obytné vesnické	Plocha smíšená obytná vesnická na ploše zemědělské půdy	0,47	-
SV-Z8	Plochy smíšené obytné vesnické	Plocha smíšená obytná vesnická na ploše zemědělské půdy	0,76	-
V-Z1	Plochy výroby a skladování	Plocha výroby a skladování na ploše zemědělské půdy	3,28	-
V-Z2	Plochy výroby a skladování	Plocha výroby a skladování na ploše zemědělské půdy	0,58	-
VD-Z1	Plochy drobné výroby a výrobních služeb	Plocha výroby a skladování na ploše zemědělské půdy	0,64	-

OZN. PLOCHY	DRUH PLOCHY S ROZDÍLNÝM ZPŮSOBEM VYUŽITÍ	CHARAKTERISTIKA ZMĚNY VE VYUŽITÍ PLOCH	PLOCHA / ROZLOHA V HA	PODMINKY REALIZACE - REGULACNÍ PLÁN (RP), RESP. ÚZEMNÍ STUDIE (ÚS), RESP. POZN. KE ZMĚNĚ KORIDORU ČI PLOCHY
VD-Z2	Plochy drobné výroby a výrobních služeb	Plocha výroby a skladování na ploše zemědělské půdy	0,29	-
VD-Z3	Plochy drobné výroby a výrobních služeb	Plocha výroby a skladování na ploše zemědělské půdy	0,35	-
VD-Z4	Plochy drobné výroby a výrobních služeb	Plocha výroby a skladování na ploše zemědělské půdy	1,38	-

Pozn. Změny ploch pro bydlení (BI, SV) vymezených v územním plánu:

V ploše BI-Z1 bylo zastavěno 0,61 ha, v BI-Z6a zastavěno 0,20 ha, v BI-Z6b celá zastavěna - 0,24 ha. V ploše BI-Z7 bylo zastavěno 0,16 ha, současně byla tato plocha zmenšena, protože zasahovala do záplavového území a z toho důvodu byla část změněna na plochy pro zeleň ostatní a specifickou ZM1/ZX-O2 (0,06 ha) a ZM1/ZX-O4 (0,08 ha), tj. plocha BI-Z7 byla zmenšena v rámci změny č. 1 o 0,30 ha. V ploše BI-Z9 bylo zastavěno 0,12 ha, v SV-Z5 zastavěno 0,34 ha, v SV-Z6 zastavěno 0,22 ha, v SV-Z9 zastavěno 0,18 ha.

Ve změně č. 1 došlo k celkové redukci zastavitelných ploch pro bydlení (BI, SV) celkem o 2,21 ha.

- V této podkapitole se doplňuje odstavec 40 s tabulkou zastavitelných ploch, vymezených ve změně č. 1.

40. Plochy zastavitelné, vymezené ve změně č. 1:

OZN. PLOCHY	DRUH PLOCHY S ROZDÍLNÝM ZPŮSOBEM VYUŽITÍ	CHARAKTERISTIKA ZMĚNY VE VYUŽITÍ PLOCH	PLOCHA / ROZLOHA V HA	PODMINKY REALIZACE - REGULACNÍ PLÁN (RP), RESP. ÚZEMNÍ STUDIE (ÚS)
ZM1/BI-Z1	Bydlení individuální	Bydlení v rodinných domech na ploše zemědělské půdy	0,19	
ZM1/BI-Z2	Bydlení individuální	Bydlení v rodinných domech na ploše zemědělské půdy v ploše zrušeného koridoru pro vodní hospodářství	0,04	
ZM1/DS-Z1	Plocha silniční dopravy	Plocha pro dopravní stavbu na ploše zemědělské půdy pro odstavňá stání u rozhledny	0,05	
ZM1/DS-Z2	Plocha silniční dopravy	Plocha pro dopravní stavbu na ploše zemědělské půdy pro odstavňá stání u arboreta	0,23	
ZM1/P-Z1	Plocha veřejného prostranství	Plocha pro veřejné prostranství na ploše zemědělské půdy	0,07	
ZM1/P-Z2	Plocha veřejného prostranství	Plocha pro veřejné prostranství na ploše zemědělské půdy	0,02	
ZM1/P-Z3	Plocha veřejného prostranství	Plocha pro veřejné prostranství na ploše zemědělské půdy	0,39	
ZM1/P-Z4	Plocha veřejného prostranství	Plocha pro veřejné prostranství na ploše zemědělské půdy	0,11	
ZM1/SV-Z1	Plochy smíšené obytné vesnické	Plocha smíšená obytná vesnická na ploše zemědělské půdy	0,74	
ZM1/TV-Z1	Plocha pro vodní hospodářství	Plocha pro stavby vodního hospodářství na ploše	0,07	

OZN. PLOCHY	DRUH PLOCHY S ROZDÍLNÝM ZPŮSOBEM VYUŽITÍ	CHARAKTERISTIKA ZMĚNY VE VYUŽITÍ PLOCH	PLOCHA / ROZLOHA V HA	PODMINKY REALIZACE - REGULAČNÍ PLÁN (RP), RESP. ÚZEMNÍ STUDIE (US)
		<i>zemědělské půdy</i>		
ZM1/TV-Z2	<i>Plocha pro vodní hospodářství</i>	<i>Plocha pro stavby vodního hospodářství na ploše zemědělské půdy</i>	0,04	-
ZM1/TV-Z3	<i>Plocha pro vodní hospodářství</i>	<i>Plocha pro stavby vodního hospodářství na ploše zemědělské půdy</i>	0,10	-

I./A.3.3.4. VYMEZENÍ PLOCH PŘESTAVBY

- Upravuje se číslování podkapitoly na *I./A.3.3.4.*
- Upravuje se číslo odstavce z ~~38~~ na *41.*

I./A.3.4.5. VYMEZENÍ SYSTÉMU SÍDELNÍ ZELENĚ

- Upravuje se číslování podkapitoly na *I./A.3.4.5.*
- Upravuje se číslování odstavců z ~~39~~ až ~~42~~ na *42* až *45.*
- Odstavec č. ~~40~~, upravený na č. *43* se mění následně:

~~40-43.~~ Navrhují se *tyto* ~~2~~ plochy sídelní zeleně:

~~40.1.~~ plocha západně od zámeckého parku - ZP-01 (původně součást zámeckého parku);

~~40.2~~ *43.1.* plocha mezi kostelem a bytovým domem - ZP-~~02~~ *01.*

~~40.3.~~ mimo Stěbořice se nové plochy veřejné zeleně nenavrhují.

43.2. Plochy ZM1/ZX-01 až ZM1/ZX-04 jako zeleň specifická v záplavovém území a k vsakování dešťových vod a jejich odvedení do vodotečí

43.3. Plochy sídelní zeleně navržené v Územním plánu Stěbořice:

OZNAČENÍ PLOCHY	DRUH PLOCHY S ROZDÍLNÝM ZPŮSOBEM VYUŽITÍ	CHARAKTERISTIKA ZMĚNY VE VYUŽITÍ PLOCHY	VÝMĚRA V HA
ZP-01	Plocha zemědělská	Plocha parku a historické zeleně	0,25
ZM1/ZX-01	Plocha zemědělská	Plocha k vsakování dešťových vod a jejich odvedení do vodotečí	0,11
ZM1/ZX-02	Plocha zemědělská	Plocha zeleně ostatní a specifické v záplavovém území	0,06
ZM1/ZX-03	Plocha zemědělská	Plocha zeleně ostatní a specifické v záplavovém území	0,01
ZM1/ZX-04	Plocha zemědělská	Plocha zeleně ostatní a specifické v záplavovém území	0,08

I./A.4. KONCEPCE VEŘEJNÉ INFRASTRUKTURY, VČETNĚ PODMÍNEK PRO JEJÍ UMÍSTĚNÍ, VYMEZENÍ PLOCH A KORIDORŮ PRO VEŘEJNOU INFRASTRUKTURU, VČETNĚ STANOVENÍ PODMÍNEK PRO JEJICH VYUŽITÍ

- V této kapitole se upravuje název a do názvu se vkládá text: *vymezení ploch a koridorů pro veřejnou infrastrukturu, včetně stanovení podmínek pro jejich využití*

I./A.4.1. DOPRAVNÍ INFRASTRUKTURA

I./A.4.1.1. Širší dopravní vazby

- V této podkapitole se upravuje číslování odstavců z ~~43~~ až ~~45~~ na **1 až 3**.

I./A.4.1.2. Komunikační síť

- V této podkapitole se upravuje číslování odstavců z ~~46~~ až ~~53~~ na **4 až 11**.
- Za odstavec 9.3. se doplňuje odstavec 9.4. s následujícím textem:

9.4. vybudování obslužné komunikace v koridoru ZM1/KD-O33 ve vazbě na suchou nádrže Stěbořice

I./A.4.1.3. Železniční síť

- V této podkapitole se upravuje číslování odstavce z ~~54~~ až ~~53~~ na **12**.

I./A.4.1.4 Ostatní doprava

- V této podkapitole se upravuje číslování odstavců z ~~55~~ až ~~58~~ na **13 až 16**.
- V této podkapitole se doplňuje odstavec 17 s následujícím textem:

17. V plochách DS a na ně těsně navazujících podél silnic III. třídy dobudovat chodníky.

- V této kapitole se vypouští celá podkapitola ~~I./A.4.1.5. Obecná ustanovení pro provádění změn...~~ a nahrazuje podkapitolou: *I./A.4.1.5 Vymezení koridorů dopravní infrastruktury* a podkapitolou *I./A.4.1.6 Obecná ustanovení pro provádění změn v koncepci dopravní infrastruktury a stanovení podmínek pro využití koridorů dopravní infrastruktury*

I./A.4.1.5 Vymezení koridorů dopravní infrastruktury

- 1. Koridory dopravní infrastruktury v Územním plánu Stěbořice a účel (stavba), pro který byly navrženy, jsou vyjmenované v tabulce níže.*

OZN. PLOCHY	DRUH PLOCHYS ROZDÍLNÝM ZPŮSOBEM VYUŽITÍ	VÝMĚRA V HA
ZM1/KD-O1	Koridor dopravní infrastruktury	0,41
ZM1/KD-O2	Koridor dopravní infrastruktury	0,40
ZM1/KD-O3	Koridor dopravní infrastruktury	0,90
ZM1/KD-O4	Koridor dopravní infrastruktury	0,09
ZM1/KD-O5	Koridor dopravní infrastruktury	0,55
ZM1/KD-O6	Koridor dopravní infrastruktury	0,39
ZM1/KD-O7	Koridor dopravní infrastruktury	0,19

OZN. PLOCHY	DRUH PLOCHYS ROZDÍLNÝM ZPŮSOBEM VYUŽITÍ	VÝMĚRA V HA
ZM1/KD-O8	Koridor dopravní infrastruktury	0,04
ZM1/KD-O9	Koridor dopravní infrastruktury	0,05
ZM1/KD-O10	Koridor dopravní infrastruktury	0,08
ZM1/KD-O11	Koridor dopravní infrastruktury	0,04
ZM1/KD-O12	Koridor dopravní infrastruktury	0,10
ZM1/KD-O13	Koridor dopravní infrastruktury	0,15
ZM1/KD-O14	Koridor dopravní infrastruktury	0,27
ZM1/KD-O15	Koridor dopravní infrastruktury	0,24
ZM1/KD-O16	Koridor dopravní infrastruktury	0,13
ZM1/KD-O17	Koridor dopravní infrastruktury	0,07
ZM1/KD-O18	Koridor dopravní infrastruktury	0,11
ZM1/KD-O19	Koridor dopravní infrastruktury	0,11
ZM1/KD-O20	Koridor dopravní infrastruktury	0,10
ZM1/KD-O21	Koridor dopravní infrastruktury	0,12
ZM1/KD-O22	Koridor dopravní infrastruktury	0,05
ZM1/KD-O23	Koridor dopravní infrastruktury	0,13
ZM1/KD-O24	Koridor dopravní infrastruktury	0,32
ZM1/KD-O25	Koridor dopravní infrastruktury	0,05
ZM1/KD-O26	Koridor dopravní infrastruktury	0,56
ZM1/KD-O27	Koridor dopravní infrastruktury	0,40
ZM1/KD-O28	Koridor dopravní infrastruktury	0,29
ZM1/KD-O29	Koridor dopravní infrastruktury	0,07
ZM1/KD-O30	Koridor dopravní infrastruktury	1,29
ZM1/KD-O31	Koridor dopravní infrastruktury	0,24
ZM1/KD-O32	Koridor dopravní infrastruktury	0,16
ZM1/KD-O33	Koridor dopravní infrastruktury	0,20

I./A.4.1.6 Obecná ustanovení pro provádění změn v koncepci dopravní infrastruktury a stanovení podmínek pro využití koridorů dopravní infrastruktury

1. Stávající plochy dopravní infrastruktury jsou v územním plánu považovány za stabilizované a v grafické části jsou zobrazené plochami s rozdílným způsobem využití ve struktuře uvedené v kap. I./A.3.2.
2. Koridory jsou v grafické části územního plánu vymezené zejména pro provedení změn v koncepci dopravy silniční.
3. V zastavitelných plochách veřejných prostranství (kód P-Z..) budou umístovány místní komunikace.
4. Dopravní infrastrukturu lze umístit taktéž v dalších plochách s rozdílným způsobem využití, v souladu se zásadami těchto ploch stanovenými v kapitole I./A.6.
5. Stabilizované plochy dopravní infrastruktury a návrh změn (vymezení zastavitelných ploch a koridorů) jsou graficky znázorněny ve výkresu: I./B.2. Hlavní výkres, zpracovaný v M 1 : 5 000;
6. Koridorem se v tomto územním plánu rozumí souvislý pás území nad plochou s rozdílným způsobem využití tvaru pravidelného resp. nepravidelného dle územních podmínek, v němž budou umístována liniová vedení dopravní, případně i technické infrastruktury v souladu s požadavky na ochranu přírodních, kulturních a civilizačních hodnot. V grafické části ÚP jsou koridory znázorněny překryvnou plochou.
7. Koridorem se vymezuje plocha umožňující vzhledem k jeho šířkovému uspořádání umístit stavbu dopravní a technické infrastruktury v optimální poloze, zpřesněné později v podrobnější projektové dokumentaci. Jeho vymezení umožňuje případné směrové odchylky osy trasy navrhované liniové stavby. Vymezení koridoru je nezbytné považovat za maximalistické, tzn., že v koridoru musí být obsaženy i stavby potřebné k zajištění řádného užívání stavby (např. opěrné zdi, mosty, tunely,

protihlukové stěny, větve křižovatek, přeložky silnic nižší třídy, místních a účelových komunikací, polních cest, přeložky technické infrastruktury, dešťové usazovací nádrže, apod., pokud nejsou graficky vymezeny jako samostatná stavba). Vlastní rozsah staveb, velikost staveb a poloha v rámci koridoru bude upřesněna podrobnou dokumentací.

8. *Koridor je vymezen pro umístění stavby hlavní. Nelze předjímat, že koridor bude zastavěn v celém rozsahu stavbou, pro kterou je vymezen. K zástavbě bude využita pouze nezbytná plocha potřebná pro daný účel dle zpřesnění v podrobněji zpracované projektové dokumentaci.*
9. *Koridory dopravní infrastruktury (KD-..) jsou vymezené zejména pro liniové vedení staveb dopravy silniční. V ploše koridoru dopravní infrastruktury se nevyklučuje umístění liniových staveb technické infrastruktury (vodovod, kanalizace, stl. plynovod apod.), pokud to neznemožní výstavbu dopravní infrastruktury, pro kterou byl vymezen a neodporuje platné legislativě a technickým normám.*
10. *V ploše koridoru se nepřipouští povolování staveb a činností, které by umístění stavby (staveb), pro které je koridor vymezen, znemožnily, popř. ztížily. Případné výjimky z tohoto ustanovení uvádí kap. I.A.6. pro jednotlivé plochy s rozdílným způsobem využití, které jsou dotčeny vymezením koridoru.*
11. *Změnu velikosti a průběhu koridoru lze provést pouze na základě vydané změny ÚP.*
12. *V místech překryvů dvou a více koridorů dopravy pro odlišné dopravní stavby budou záměry jejich realizace koordinovány v rámci podrobnější projektové dokumentace.*
13. *Případná změna označení silnice nemá pro další rozhodování o využití území vliv a slouží pouze pro přesnější orientaci.*
14. *Pro návrh účelových cest lze za koridor považovat i vlastní zobrazení cesty (koridor v širší navrhované cesty).*
15. *Ve vymezených zastavitelných plochách se připouští realizovat příjezdové komunikace, odstavné a provozní plochy pro přímou obsluhu funkční plochy (zejména chodníky, místní a účelové komunikace, parkoviště, obratiště, manipulační plochy - v kapacitě potřebné pro provoz situovaných zařízení, určené dle příslušných norem), pro které vzhledem k významu a velikosti nebylo účelné vymežit samostatnou dopravní plochu. Realizace výše uvedených staveb nesmí svými vlivy zhoršit užívání a prostředí funkčních ploch, pro něž jsou povoleny a ploch sousedních.*

I./A.4.2. TECHNICKÁ INFRASTRUKTURA

- Do této kapitoly se doplňuje název podkapitoly *I./A.4.2.1. Vodní hospodářství.*

I./A.4.2.1. Vodní hospodářství

Zásobování pitnou vodou

- V této podkapitole se upravuje číslování odstavců z ~~70~~ až ~~74~~ na 1 až 5.
- V odstavci ~~74~~ 5. se nahrazuje tabulka deklarující nutnost respektovat koridory pro umístění vodovodních řadů a objektů na nich sloužících pro zásobování pitnou vodou níže uvedenou.

<i>zastavitelné plochy č.</i>	<i>koridor č.</i>	<i>koridor pro</i>
<i>BI-Z10</i>	<i>ZM1/KT-O18, ZM1/KT-O19, ZM1/KT-O20</i>	<i>vodovodní řad a objekty na nich pro napojení plochy na východním okraji Stěbořic</i>
<i>BI-Z7</i>	<i>ZM1/KT-O33</i>	<i>vodovodní řad a objekty na něm pro napojení plochy u vodního toku Velká ve Stěbořicích</i>

zastavitelné plochy č.	koridor č.	koridor pro
<i>O-Z1, O-Z2, O-Z3, BI-Z5, BI-Z6</i>	<i>ZM1/KT-O31, ZM1/KT-O40</i>	<i>vodovodní řad a objekty na něm pro napojení ploch u školního statku v jižní části Stěbořic</i>
<i>RX-Z1</i>	<i>ZM1/KD-O32, ZM1/KT-O22</i>	<i>vodovodní řad a objekty na něm pro napojení plochy u školy ve Stěbořicích</i>
<i>BI-Z8, BI-Z9, SV-S30</i>	<i>ZM1/KD-O2, ZM1/KT-O23</i>	<i>vodovodní řad a objekty na nich pro napojení ploch při severním okraji Stěbořic</i>
<i>BI-Z2, BI-Z3, BI-Z4, SV-S23, SV-S25, OV-S5</i>	<i>ZM1/KD-O3, ZM1/KT-O24, ZM1/KT-O26</i>	<i>vodovodní řady a objekty na nich pro napojení ploch při severozápadním okraji Stěbořic</i>
<i>V-Z1</i>	<i>ZM1/KT-O28</i>	<i>vodovodní řad a objekty na něm pro napojení plochy pro výrobu a skladování za zemědělským areálem ve Stěbořicích</i>
<i>BI-Z13</i>	<i>ZM1/KD-O16, ZM1/KD-O18</i>	<i>vodovodní řady a objekty na nich pro napojení plochy v Novém Dvoře</i>
<i>V-Z1, VD-Z1</i>	<i>ZM1/KD-O12, ZM1/KD-O13, ZM1/KT-O10, ZM1/KT-O11</i>	<i>vodovodní řady a objekty na nich pro napojení ploch pro výrobu v Novém Dvoře</i>
<i>SV-Z7</i>	<i>ZM1/KD-O1</i>	<i>vodovodní řad a objekty na něm pro napojení plochy při východním okraji Jamnice</i>
<i>ZM1/SV-Z1</i>	<i>ZM1/KD-O6, ZM1/KT-O4</i>	<i>vodovodní řad a objekty na něm pro napojení plochy při západním okraji Jamnice</i>
územní rezervy č.		
<i>BI-R5, BI-R6</i>	<i>ZM1/KD-O19</i>	<i>vodovodní řad a objekty na něm pro napojení ploch při západním okraji Nového Dvora</i>
<i>SV-R4</i>	<i>ZM1/KD-O5</i>	<i>vodovodní řad a objekty na něm pro napojení na veřejný vodovod v Jamnici</i>

Odvádění a čištění odpadních vod

- V této podkapitole se ruší text odstavce 75 a nahrazuje textem níže. Současně se upravuje číslování odstavce ze ~~75~~ na **1**.
 - Čištění odpadních vod v sídle Stěbořice je navrženo řešit v obecní ČOV v ploše ZM1/TV-Z3 navržené na pravém břehu vodního toku Velká při východním okraji sídla, s připojením navržené splaškové kanalizace, napojené na ČOV přečerpáváním z čerpací stanice umístěné cca 160 m před areálem čistírny.*
- V této podkapitole se upravuje číslování odstavců ~~76~~ až ~~77~~ na **2** až **3**.
- V této podkapitole se ruší text odstavců 78 až 85 a nahrazuje novým, níže uvedený v odstavcích **4** až **11**.
 - Čištění odpadních vod v Jamnici a Březové bude řešeno následně:*
 - V sídle Jamnice je navrženo řešit v lokální ČOV v ploše ZM1/TV-Z1, do které bude napojena navržená splašková kanalizace, pro kterou je nutno respektovat navržené koridory ZM1/KT-O2, ZM1/KT-O3, ZM1/KT-O4, ZM1/KD-O6*
 - Čištění odpadních vod v sídle Březová je navrženo řešit v lokální ČOV v ploše ZM1/TV-Z2, do které bude napojena navržená splašková kanalizace (gravitační a tlaková), pro kterou je nutno respektovat navržené koridory ZM1/KT-O7, ZM1/KT-O8, ZM1/KT-O9*
 - Ve všech lokalitách, do doby realizace uvažovaných záměrů, bude čištění odpadních vod řešeno přednostně domovními ČOV s přepady do vodotečí nebo se zasakováním na pozemcích*

u jednotlivých nemovitostí, za podmínek stanovených vodoprávním úřadem. Tam, kde nebude možné odvedení nebo zasakování vyčištěných odpadních vod, budou odpadní vody akumulovány v bezodtokých žumpách pravidelně vyvážených.

6. *Respektovat plochu TV-Z13 pro navrženou ČOV Jezdkovice a koridory ZM1/KD-O29, ZM1/KT-O41, ZM1/KT-O42 pro kanalizaci na ní napojenou na k. ú. Stěbořice*
7. *Respektovat ve Stěbořicích navržené koridory ZM1/KT-O20 až ZM1/KT-O27, ZM1/KT-O31 až ZM1/KT-O40 pro stoky oddílné splaškové a dešťové kanalizace a objekty na nich, pro odvádění splaškových a dešťových vod ze stávající zástavby ve Stěbořicích*
8. *Respektovat v Novém Dvoře koridory ZM1/KD-O14, ZM1/KT-O12 až ZM1/KT-O15 pro oddílnou kanalizaci – dešťovou a splaškovou, navrženou v jižní části Nového Dvora pro odvádění splaškových a srážkových vod ze stávající zástavby i návrhových ploch BI-Z12, BI-Z15, BI-Z14*
9. *Respektovat v Novém Dvoře koridory ZM1/KT-O13, ZM1/KT-O14 pro splaškovou kanalizaci s čerpací stanicí splašků a navazujícím výtlačkem pro napojení stávající i navržené zástavby OK-Z1, OS-Z1 u silnice III. třídy*
10. *Respektovat v Novém Dvoře návrhové koridory ZM1/KD-O12, ZM1/KD-O13, ZM1/KT-O10, ZM1/KT-O11 a územní rezervu pro koridor TV-R1 pro jednotnou kanalizaci, navrženou v severní části Nového Dvora pro odvádění odpadních vod ze stávající zástavby, návrhových ploch V-Z2, VD-Z1, VD-Z2 i územní rezervy BI-R4*
11. *Respektovat do doby jejich vyhlášení návrhy pásma ochrany prostředí 50m kolem čistíren odpadních vod, ve kterých nelze umísťovat objekty bytové zástavby, občanské vybavenosti nebo průmyslové provozy a zařízení vyžadující zvýšenou ochranu prostředí jako např. školská, tělovýchovná, zdravotnická, lázeňská a rekreační zařízení, potravinářské objekty, studny apod.*

- V této podkapitole se upravuje číslování odstavců z ~~86 a 87~~ na **12 a 13** a současně se ruší tabulka v odstavci ~~87~~ a nahrazuje níže uvedenou, doplněnou do odstavce **13**:

Zastavitelné plochy č.	koridor č.	koridor pro
BI-Z10	ZM1/KT-018, ZM1/KT-019	splaškovou stoku a objekty na ní pro napojení plochy na východním okraji Stěbořic
O-Z1, O-Z2, O-Z3, BI-Z5, BI-Z6	ZM1/KT-031, ZM1/KT-040	splaškovou a dešťovou stoku a objekty na nich pro napojení ploch u školního statku v jižní části Stěbořic
RX-Z1	ZM1/KD-031, ZM1/KD-032	splaškovou stoku a objekty na ní pro napojení plochy u školy ve Stěbořicích
BI-Z8, BI-Z9, SV-S30	ZM1/KD-02	splaškovou a dešťovou stoku a objekty na nich pro napojení ploch při severním okraji Stěbořic
BI-Z2, BI-Z3, BI-Z4 SV-S23, SV-S25, OV-S5	ZM1/KD-03, ZM1/KT-026	kanalizační stoky a objekty na nich pro napojení ploch při severozápadním okraji Stěbořic
ZM1/SV-Z1	ZM1/KD-06	Splaškovou stoku a objekty na ní pro napojení plochy v Jamnici
V-Z1	ZM1/KT-028	splaškovou kanalizaci včetně čerpací stanice s výtlačkem, dešťovou stoku vyústěnou do příkopu a objekty na nich pro odkanalizování plochy pro výrobu a skladování za zemědělským areálem ve Stěbořicích
BI-Z13	ZM1/KD-016, ZM1/KD-018	splaškovou stoku a objekty na ní pro napojení plochy v Novém Dvoře
územní rezervy č.		
BI-R5, BI-R6	ZM1/KD-019	splaškovou stoku a objekty na ní pro napojení ploch při západním okraji Nového Dvora

Ochrana vod a úpravy odtokových poměrů

- V této podkapitole se ruší text odstavců ~~98~~ a ~~99~~ a nahrazuje novým, níže uvedený v odstavcích 1. a 2.

1. Pro zabezpečení ochrany zastavěného území vybudovat:

1.1. V plochách ZM1/W-O1, ZM1/W-O2 suchou nádrž, vymezenou na vodním toku Velká jižně od Stěbořic včetně návrhu koridoru ZM1/KD-O33 pro komunikaci.

1.2. V plochách ZM1/W-O3, ZM1/W-O4 suchou nádrž a respektovat plochu její zátopy, vymezenou na bezejmenném vodním toku umístěnou vedle biocentra Kalinovec

2. Respektovat navržené plochy ZM1/W-O5, ZM1/W-O6 pro umístění soustavy hrázek vysokých do 1,1m a travnatých pásů a dalších doprovodných opatření pro retenci a zasakování srážkových vod v místech jejich soustředěného odtoku

- V této podkapitole se odstavec č. ~~99~~, přečíslovává na odstavec č. 3 a mění následně:

3. Respektovat koridory ~~W-Z2 až W-Z6, W-O2 až W-O6, W-Z10 až W-Z14~~ W-O10 až W-O14, ZM1/W-O8 navržené pro revitalizaci vodního toku Velká v rozsahu 6m na obě strany od břehové čáry toku, směřující ke zvýšení samočistící schopnosti vodoteče, kdy jednotlivé prvky revitalizace je nutno navrhnout podrobnou dokumentací. Koridory W-Z10 až W-Z14 jsou navrženy také pro úpravu toku směřující k zvýšení kapacity, spočívající ve směrové a výškové stabilizaci vodního toku Velká v říčním km 5,5 až 7,5

- V této podkapitole se odstavec č. ~~91~~, přečíslovává na odstavec č. 4.:

4. Zatrubnění vodních toků povolovat pouze v nezbytně nutném rozsahu při řešení křížení komunikace s vodními toky. Koryta potoků ponechat v přírodním průběhu;

- V této podkapitole se odstavec č. ~~92~~, přečíslovává na odstavec č. 5 a mění následně:

5. Respektovat koridor ~~ZX-O~~ ZM1/KW-O1 a ZM1/KW-O2 navrženého travnatého zasakovacího pásu, ve kterém je navrženo umístit i záchytný příkop nebo průleh pro ochranu zástavby Nového Dvora před dešťovými přívaly z extravilánu.

Za kapitolu „Ochrana vod a úpravy odtokových poměrů“ se doplňuje název další podkapitoly I./A.4.2.2. Energetika.

I./A.4.2.2. Energetika

Zásobování elektrickou energií

- V této podkapitole se upravuje číslování odstavců z ~~93~~ až ~~96~~ na 1 až 4.

Elektronické komunikace

- V této podkapitole se upravuje číslování odstavců z ~~97~~ a ~~98~~ na 1 a 2.

Zásobování plynem

- V této podkapitole se upravuje číslování odstavců z ~~99~~ až ~~103~~ na 1 až 5.

Zásobování teplem

- V této podkapitole se upravuje číslování odstavce z 104 na 1.
- V této kapitole se vypouští celá podkapitola ~~Obecná ustanovení s účinností pro návrhy jednotlivých druhů technické infrastruktury~~ a nahrazuje podkapitolou: *I./A.4.2.3 Vymezení koridorů technické infrastruktury* a podkapitolou *I./A.4.1.6 Obecná ustanovení pro provádění změn v koncepci technické infrastruktury a stanovení podmínek pro využití koridorů technické infrastruktury*

I./A.4.2.3 Vymezení koridorů technické infrastruktury

1. Koridory technické infrastruktury v Územním plánu Stěbořice a účel (stavba), pro který byly navrženy, jsou vyjmenované v tabulce níže.

OZN. PLOCHY	DRUH PLOCHYS ROZDÍLNÝM ZPŮSOBEM VYUŽITÍ	VÝMĚRA V HA
ZM1/KT-O1	Koridor technické infrastruktury	0,68
ZM1/KT-O2	Koridor technické infrastruktury	0,21
ZM1/KT-O3	Koridor technické infrastruktury	0,17
ZM1/KT-O4	Koridor technické infrastruktury	1,18
ZM1/KT-O5	Koridor technické infrastruktury	1,72
ZM1/KT-O6	Koridor technické infrastruktury	0,07
ZM1/KT-O7	Koridor technické infrastruktury	0,32
ZM1/KT-O8	Koridor technické infrastruktury	0,56
ZM1/KT-O9	Koridor technické infrastruktury	0,64
ZM1/KT-O10	Koridor technické infrastruktury	0,14
ZM1/KT-O11	Koridor technické infrastruktury	0,66
ZM1/KT-O12	Koridor technické infrastruktury	0,03
ZM1/KT-O13	Koridor technické infrastruktury	0,67
ZM1/KT-O14	Koridor technické infrastruktury	0,04
ZM1/KT-O15	Koridor technické infrastruktury	0,01
ZM1/KT-O16	Koridor technické infrastruktury	2,20
ZM1/KT-O17	Koridor technické infrastruktury	0,27
ZM1/KT-O18	Koridor technické infrastruktury	0,03
ZM1/KT-O19	Koridor technické infrastruktury	0,08
ZM1/KT-O20	Koridor technické infrastruktury	3,16
ZM1/KT-O21	Koridor technické infrastruktury	0,03
ZM1/KT-O22	Koridor technické infrastruktury	0,15
ZM1/KT-O23	Koridor technické infrastruktury	0,66
ZM1/KT-O24	Koridor technické infrastruktury	0,06
ZM1/KT-O25	Koridor technické infrastruktury	0,10
ZM1/KT-O26	Koridor technické infrastruktury	0,10
ZM1/KT-O27	Koridor technické infrastruktury	0,06
ZM1/KT-O28	Koridor technické infrastruktury	0,49
ZM1/KT-O29	Koridor technické infrastruktury	2,04
ZM1/KT-O30	Koridor technické infrastruktury	0,22
ZM1/KT-O31	Koridor technické infrastruktury	0,09
ZM1/KT-O32	Koridor technické infrastruktury	0,28
ZM1/KT-O33	Koridor technické infrastruktury	0,05
ZM1/KT-O34	Koridor technické infrastruktury	0,04
ZM1/KT-O35	Koridor technické infrastruktury	0,03
ZM1/KT-O36	Koridor technické infrastruktury	0,09
ZM1/KT-O37	Koridor technické infrastruktury	0,94
ZM1/KT-O38	Koridor technické infrastruktury	0,08
ZM1/KT-O39	Koridor technické infrastruktury	0,02

OZN. PLOCHY	DRUH PLOCHYS ROZDÍLNÝM ZPŮSOBEM VYUŽITÍ	VÝMĚRA V HA
ZM1/KT-O40	Koridor technické infrastruktury	0,39
ZM1/KT-O41	Koridor technické infrastruktury	0,18
ZM1/KT-O42	Koridor technické infrastruktury	0,06
ZM1/KW-O1	Koridor vodní a vodohospodářský	0,35
ZM1/KW-O2	Koridor vodní a vodohospodářský	0,77

I./A.4.2.4 Obecná ustanovení pro provádění změn v koncepci technické infrastruktury a stanovení podmínek pro využití koridorů technické infrastruktury

1. *Plochy stávající technické infrastruktury se považují za stabilizované a v grafické části územního plánu jsou zobrazené plochami s rozdílným způsobem využití v členění uvedeném ve struktuře uvedené v kap. I./A.3.2.*
2. *Změny v koncepci technické infrastruktury jsou v územní plánu prováděné:*
 - 2.1. *v plochách s rozdílným způsobem využití vymezených pro umístění staveb a zařízení vodního hospodářství (kód TV-Z..) a energetiky (kód TE-Z..);*
 - 2.2. *v koridorech pro technickou infrastrukturu, zejména pro vybudování liniových staveb technické infrastruktury;*
 - 2.3. *v ostatních plochách s rozdílným způsobem využití, v souladu se zásadami těchto ploch stanovenými v kapitole I./A.6.*
3. *Plochy a koridory technické infrastruktury jsou vymezeny ve výkresech:*
 - I./B.2. *Hlavní výkres - urbanistická koncepce M 1 : 5 000*
 - I./B.3. *Koncepce technické infrastruktury M 1 : 5 000*
4. *Koridory technické infrastruktury (kód KT-..) jsou vymezené pro umístění liniových staveb vodohospodářských (např. vodovod, kanalizace) a energetických (např. plynovod, elektrické kabelové a venkovní vedení, produktovod apod.). Koridorem technické infrastruktury se v tomto územním plánu rozumí souvislý pás území nad plochou s rozdílným způsobem využití tvaru pravidelného resp. nepravidelného dle územních podmínek, v němž budou umístována zejména liniová vedení technické infrastruktury (vodovod, kanalizace, stl. plynovod, vedení el. energie apod.), případně i s nimi provozně související stavby, v poloze, která nejlépe vyhovuje místním podmínkám, a bude zpřesněna následně v podrobnější projektové dokumentaci v souladu s požadavky na ochranu přírodních, kulturních a civilizačních hodnot. V grafické části ÚP jsou koridory znázorněny překryvnou plochou.*
5. *Koridor vymezuje možné směrové odchylky osy navrhované liniové stavby. Vymezení koridoru je však nutno považovat za maximalistické, tzn., že v koridoru musí být obsaženy i stavby nezbytné k zajištění řádného užívání liniové stavby, pokud pro ně nebyla vymezena samostatná plocha, nebo pokud se předpokládá jejich lokalizace v připojovaných plochách (např. at. stanice, čerpací stanice, shybky, zařízení trafostanic apod.).*
6. *Liniové stavby technické infrastruktury (vodovod, kanalizace, stl. plynovod apod.) lze umístit i v koridoru dopravní infrastruktury, za předpokladu, že dochází k souběhu s dopravní stavbou, pokud liniová stavba technické infrastruktury neznemožní výstavbu dopravní infrastruktury, pro kterou byl koridor vymezen a neodporuje platné legislativě a technickým normám.*
7. *V ploše koridoru se nepřipouští povolování staveb a činností, které by umístění stavby (staveb), pro které je koridor vymezen, znemožnily, popř. ztížily. Případné výjimky z tohoto ustanovení uvádí kap. I.A.6. pro jednotlivé plochy s rozdílným způsobem využití, které jsou dotčeny vymezením koridoru.*

8. *V místech překryvů dvou a více koridorů technické infrastruktury nebo dopravní a technické infrastruktury budou záměry jejich realizace koordinovány v rámci podrobnější projektové dokumentace u prvně realizované stavby.*
9. *V místech vzájemných překryvů koridorů pro dopravní a technickou infrastrukturu, budou záměry v rámci zpracování podrobné dokumentace vzájemně koordinovány v závislosti, která stavba bude realizována dříve.*
10. *Zobrazené inženýrské sítě v grafické části územního plánu nejsou konečným výčtem všech inženýrských sítí, ale pro grafické znázornění koncepce obsluhy území jsou zobrazené zejména hlavní „páteřní“ vedení.*
11. *Případná změna označení liniového vedení, zařízení technické infrastruktury a změna uváděného profilu potrubí, pokud se:*
 - 11.1. *nemění nároky na území;*
 - 11.2. *nemění nároky na vymezený koridor;*
 - 11.3. *nedojde ke zhoršení využití území;**nemá pro další rozhodování o využití území vliv a slouží pouze pro přesnější orientaci.*
11. *Koridory vodní a vodohospodářské (KW-..) jsou vymezené pro úpravu vodních toků, jejich revitalizaci, realizaci průlehů, pro příkopy, apod.*

I./A.4.3. OBČANSKÉ VYBAVENÍ

- *V této podkapitole se vypouští text odstavce 118: ~~Areál bývalého školního statku.~~*
- *V této podkapitole se upravuje číslování odstavců z ~~119~~ až ~~120~~ (již bez odstavce 118) na 1. až 7.*

I./A.4.4. VEŘEJNÁ PROSTRANSTVÍ

- *V této kapitole se ruší text odstavců 121 až 125 a nahrazuje textem v odstavcích 1 až 4, s následujícím textem:*
 1. *Plochy veřejných prostranství, zobrazené ve výkresu I./B.2. nutno považovat za významné a jejich změny lze provést pouze změnou územního plánu.*
 2. *Ve veřejných prostranstvích respektovat pozemní komunikace – místní a účelové komunikace a jejich stavební úpravy (rozšíření), plochy a koridory technické infrastruktury a smíšené bez rozlišení a plochy ostatní, které jsou jejich nedílnou součástí (manipulační plochy, plochy pro cyklistickou, pěší dopravu, plochy pěších prostranství).*
 3. *Stávající veřejná prostranství vymezená v územním plánu, jakož i stávající prostranství zahrnutá do ploch s rozdílným využitím, budou zachována a budou nadále zabezpečovat dostupnost pozemků a staveb k nim přiléhajících. Rovněž tak i stávající a navržené místní komunikace pro obsluhu území a ke komunikacím přilehlé plochy veřejně přístupné zeleně, které nejsou vymezeny v ÚP, ale jsou součástí jiných ploch s rozdílným způsobem využití, slouží jako veřejná prostranství.*
 4. *Pokud je v současném veřejném prostranství vymezen návrh koridoru dopravní nebo technické infrastruktury, chápe se tímto vymezení území k ochraně do doby provedení stavby, pro kterou je koridor vymezen a která se po realizaci stává nedílnou součástí veřejného prostranství. Do doby zahájení stavby se dosavadní využití plochy nemění.*
 - 4.1. *Návrh koridoru dopravní nebo technické infrastruktury, vymezený ve veřejném prostranství je územím chráněným do doby vybudování navržené stavby, po realizaci se stavba stane součástí veřejného prostranství. Do doby zahájení výstavby zůstává stávající využití beze změn.*

4.2. Stávající veřejná prostranství, která jsou součástí ploch s rozdílným způsobem využití, tj. vzhledem k rozloze nebyla graficky znázorněna, nutno akceptovat. Jejich změnu lze provést pouze při respektování následujících podmínek:

- a) nebude narušen přístup na navazující pozemky, jejich dostupnost, dopravní napojení;
- b) nebude narušena jeho funkce jako veřejného prostranství, tj. přístupnost každému bez omezení;
- c) nebude narušena bezpečnost užívání veřejného prostranství – doprava automobilová, cyklistická a pěší.

I./A.5. KONCEPCE USPOŘÁDÁNÍ KRAJINY, VČETNĚ VYMEZENÍ PLOCH S ROZDÍLNÝM SPŮSOBEM VYUŽITÍ, PLOCH ZMĚN V KRAJINĚ A STANOVENÍ PODMÍNEK PRO ZMĚNY V JEJICH VYUŽITÍ, ÚZEMNÍ SYSTÉM EKOLOGICKÉ STABILITY, PROSTUPNOST KRAJINY, PROTIEROZNÍ OPATŘENÍ, OCHRANA PŘED POVODNĚMI, REKREACE, DOBÝVÁNÍ NEROSTŮ

- V této kapitole se upravuje název kapitoly a do názvu se vkládá text: *s rozdílným způsobem využití, ploch změn v krajině*;

I./A.5.1. KONCEPCE USPOŘÁDÁNÍ KRAJINY VČETNĚ VYMEZENÍ PLOCH A STANOVENÍ PODMÍNEK PRO ZMĚNY V JEJICH VYUŽITÍ

- V této kapitole se ruší text odstavce č. 126: ~~Uspořádání území zastavěného, ploch přestavby~~
- V této podkapitole se upravuje číslování odstavců z ~~127~~ až ~~135~~ na 1 až 9 a doplňují další odstavce č. 10 a 11. s následujícím textem:

10. V nezastavěném území jsou vymezeny níže uvedené krajinné plochy s rozdílným způsobem využití, pro které jsou stanoveny podmínky využití v kapitole I./A.6.:

- Plochy zemědělské (Z);
- Plochy krajinné zeleně (KZ);
- Plochy lesní (L);
- Plochy přírodní (PP);
- Plochy vodní a vodohospodářské (W);
- Plochy vodní, vodní toky (WT);
- Plochy krajinné smíšené specifické a ostatní (NX);
- Plochy specifické (X).

11. Vymezení ploch změn v krajině území:

OZNAČENÍ PLOCHY	DRUH PLOCHY S ROZDÍLNÝM ZPŮSOBEM VYUŽITÍ	CHARAKTERISTIKA ZMĚNY VE VYUŽITÍ PLOCH	VÝMĚRA V HA
KZ-01	Plocha krajinné zeleně	Založení krajinné zeleně, krajinářské a protierození opatření	2,37
KZ-02	Plocha krajinné zeleně		0,64
KZ-03	Plocha krajinné zeleně		0,03
KZ-04	Plocha krajinné zeleně		0,21
KZ-05	Plocha krajinné zeleně		0,12
KZ-06	Plocha krajinné zeleně		0,16
KZ-07	Plocha krajinné zeleně		0,18
KZ-08	Plocha krajinné zeleně		1,50
KZ-09	Plocha krajinné zeleně		0,02
KZ-010	Plocha krajinné zeleně		1,26

OZNAČENÍ PLOCHY	DRUH PLOCHY S ROZDÍLNÝM ZPŮSOBEM VYUŽITÍ	CHARAKTERISTIKA ZMĚNY VE VYUŽITÍ PLOCH	VÝMĚRA V HA
KZ-O11	Plocha krajinné zeleně		0,02
KZ-O12	Plocha krajinné zeleně		0,04
KZ-O13	Plocha krajinné zeleně		0,11
ZM1/PP-O1	Plocha přírodní	Stabilizace a zabezpečení funkčnosti územního systému ekologické stability	1,84
ZM1/PP-O2	Plocha přírodní		1,22
ZM1/PP-O3	Plocha přírodní		0,08
ZM1/PP-O4	Plocha přírodní		5,10
ZM1/PP-O5	Plocha přírodní		4,00
ZM1/PP-O6	Plocha přírodní		1,30
ZM1/PP-O7	Plocha přírodní		0,01
ZM1/PP-O8	Plocha přírodní		5,37
ZM1/PP-O9	Plocha přírodní		0,57
ZM1/PP-O10	Plocha přírodní		0,17
ZM1/PP-O11	Plocha přírodní		0,71
ZM1/PP-O12	Plocha přírodní		4,26
ZM1/PP-O13	Plocha přírodní		0,23
ZM1/PP-O14	Plocha přírodní		1,18
ZM1/PP-O15	Plocha přírodní		2,74
ZM1/PP-O16	Plocha přírodní		1,21
ZM1/PP-O17	Plocha přírodní		3,63
ZM1/W-O1	Plocha vodní a vodohospodářská	Úprava vodního režimu v krajině	2,76
ZM1/W-O2	Plocha vodní a vodohospodářská		25,21
ZM1/W-O3	Plocha vodní a vodohospodářská		0,40
ZM1/W-O4	Plocha vodní a vodohospodářská		2,53
ZM1/W-O5	Plocha vodní a vodohospodářská		1,83
ZM1/W-O6	Plocha vodní a vodohospodářská		2,45
ZM1/W-O7	Plocha vodní a vodohospodářská		0,02
ZM1/W-O8	Plocha vodní a vodohospodářská		0,10
ZM1/KW-O1	Koridor vodní a vodohospodářský	Úprava vodního režimu v krajině	0,35
ZM1/KW-O2	Koridor vodní a vodohospodářský	Úprava vodního režimu v krajině	0,77

I./A.5.2. KONCEPCE REKREAČNÍHO VYUŽÍVÁNÍ KRAJINY

- V této podkapitole se upravuje číslování odstavců z ~~136~~ až ~~140~~ na 1 až 5.

I./A.5.3. NÁVRH PLOCH PRO VYMEZENÍ ÚZEMNÍHO SYSTÉMU EKOLOGICKÉ STABILITY KRAJINY (ÚSES)

- V této podkapitole se upravuje číslování odstavců z ~~141~~ až ~~143~~ na 1 až 3.

I./A.5.4. PROSTUPNOST KRAJINY

- V této podkapitole se upravuje číslování odstavců z ~~144~~ až ~~147~~ na 1 až 4.

I./A.5.5. OCHRANA KRAJINY, KRAJINNÝ RÁZ

- V této podkapitole se upravuje číslování odstavců z ~~148~~ až ~~167~~ na 1 až 20.

I./A.5.6. OCHRANA ÚZEMÍ PŘED POVODNĚMÍ

- V této podkapitole se upravuje číslování odstavců z ~~168~~ a ~~169~~ na 1 a 2.

I./A.5.7. VYMEZENÍ PLOCH PRO DOBYVÁNÍ NEROSTŮ A STANOVENÍ PODMÍNEK PRO JEJICH VYUŽITÍ

- V této podkapitole se upravuje číslování odstavce z ~~170~~ na 1.

I./A.5.8. OCHRANA ZVLÁŠTNÍCH ZÁJMŮ

- V této podkapitole se upravuje číslování odstavce z ~~171~~ na 1. *Z textu tohoto odstavce se současně vypouští „poddolovaná“ území.*
- Do podkapitoly se doplňuje odstavec 2 s následujícím textem:
2. Respektovat poddolované území 5943 Nový Dvůr u Opavy – štola Quido I.

I./A.5.9. NAKLÁDÁNÍ S ODPADY

- V této podkapitole se upravuje číslování odstavců z ~~172~~ a ~~173~~ na 1 a 2.

I./A.6. STANOVENÍ PODMÍNEK PRO VYUŽITÍ PLOCH S ROZDÍLNÝM ZPŮSOBEM VYUŽITÍ (S URČENÍM PŘEVAŽUJÍCÍHO ÚČELU VYUŽITÍ (HLAVNÍ VYUŽITÍ), POKUD JE MOŽNÉ JEJ STANOVIT, PŘÍPUSTNÉHO VYUŽITÍ (VČETNĚ STANOVENÍ, VE KTERÝCH PLOCHÁCH JE VYLOUČENO UMÍSTVOVÁNÍ STAVEB, ZAŘÍZENÍ A JINÝCH OPATŘENÍ PRO ÚČELY UVEDENÉ V § 18, ODS. 5 STAVEBNÍHO ZÁKONA), POPŘÍPADĚ STANOVENÍ PODMÍNĚNĚ PŘÍPUSTNÉHO VYUŽITÍ TĚCHTO PLOCH A STANOVENÍ PODMÍNEK PROSTOROVÉHO USPOŘÁDÁNÍ, VČETNĚ ZÁKLADNÍCH PODMÍNEK OCHRANY KRAJINNEHO RÁZU (NAPŘÍKLAD VÝŠKOVÉ REGULACE ZÁSTAVBY, CHARAKTERU A STRUKTURY ZÁSTAVBY, STANOVENÍ ROZMEZÍ VÝMĚRY PRO VYMEZOVÁNÍ STAVEBNÍCH POZEMKŮ A INTENZITY JEJICH VYUŽITÍ)

- V této kapitole se upravuje název kapitoly a do názvu se doplňuje text:

....s určením převažujícího účelu využití (hlavní využití), pokud je možné jej stanovit, přípustného využití (včetně stanovení, ve kterých plochách je vyloučeno umístování staveb, zařízení a jiných opatření pro účely uvedené v § 18, odst. 5 stavebního zákona), popřípadě stanovení podmíněně přípustného využití těchto ploch a stanovení podmínek prostorového uspořádání, včetně základních podmínek ochrany krajinného rázu (například výškové regulace zástavby, charakteru a struktury zástavby, stanovení rozmezí výměry pro vymezení stavebních pozemků a intenzity jejich využití)

- V této kapitole se ruší celý text odstavce 174. ~~Územní plán vymezuje v území zastavěném, plochách zastavitelných a nezastavěném území tyto plochy s rozdílným využitím: včetně výčtu typů ploch.~~
- V této kapitole se upravuje číslování odstavců ze ~~175 až 177~~ na **1 až 3**.

I./A.6.1. PODMÍNKY PRO VYUŽITÍ PLOCH S ROZDÍLNÝM ZPŮSOBEM VYUŽITÍ

- V této podkapitole se upravuje číslování odstavce ~~178~~ na **1**.
- V této podkapitole se ruší nadpis:

~~PLOCHY BYDLENÍ~~

- Do podmínek pro „**PLOCHY BYDLENÍ INDIVIDUÁLNÍHO (BI)**“ se do části „**VYUŽITÍ NEPŘÍPUSTNÉ**“ za poslední odrážku v pořadí vkládá nová podmínka, následně:
 - *stavby vyžadující hygienickou ochranu v ochranném pásmu hygienické ochrany vyhlášeném rozhodnutím odboru výstavby Magistrátu města Opavy č. 250/97 (stavby pro bydlení, rekreaci, školství apod.);*
- V této podkapitole se ruší nadpis:

~~PLOCHY REKREACE~~

- Do podmínek pro „**PLOCHY TĚLOVÝCHOVY A SPORTU (OS)**“ se do části „**VYUŽITÍ NEPŘÍPUSTNÉ**“ za poslední odrážku v pořadí vkládá nová podmínka, následně:
 - *v záplavovém území a plochách vymezených pro ÚSES jakékoliv nadzemní stavby, oplocení;*
- V této kapitole se ruší nadpis:

~~PLOCHY A KORIDORY DOPRAVNÍ INFRASTRUKTURY (D)~~

- V této podkapitole se do podmínek pro „**PLOCHY SILNIČNÍ DOPRAVY (DS)**“ do části „**VYUŽITÍ PŘÍPUSTNÉ**“ doplňuje do textu v páté odrážce text „*technická infrastruktura*“ následně:
 - *technická infrastruktura*, stavby a zařízení související s křížením dopravní a technické
- V této podkapitole se zcela ruší podmínky pro využití ploch a koridorů technické infrastruktury.

~~PLOCHY A KORIDORY TECHNICKÉ INFRASTRUKTURY (T)~~

~~VYUŽITÍ HLAVNÍ:~~

~~— technická infrastruktura;~~

~~VYUŽITÍ PŘÍPUSTNÉ:~~

~~— liniové stavby technické infrastruktury;~~

~~— stavby a zařízení nezbytné k provozu technické infrastruktury (trafostanice, regulační stanice, vodojemy, ČOV, biologické dočišťovací nádrže, vodovodní řady, kanalizační sběrače a související stavby)~~

~~oplocení;~~~~související nezbytná obslužná a veřejná dopravní infrastruktura, manipulační plochy;~~**VYUŽITÍ NEPŘÍPUSTNÉ :**~~ostatní stavby a zařízení nesouvisející s využitím hlavním a přípustným;~~**PODMÍNKY PROSTOROVÉHO USPOŘÁDÁNÍ A OCHRANY KRAJINY:**~~výšková regulace zástavby – nestanovuje se~~~~intenzita využití pozemků, koeficient míry využití pozemků – nestanovuje se~~

- V této podkapitole se neruší podmínky pro využití ploch pro energetiku.

PLOCHY PRO ENERGETIKU (TE)**VYUŽITÍ HLAVNÍ :**

- technická zařízení a stavby pro energetiku;

VYUŽITÍ PŘÍPUSTNÉ :

- stavby a zařízení energetiky (distribuční trafostanice, regulační stanice, plynovody, el. vedení a související stavby)
- zařízení a sítě nezbytné technické infrastruktury související s provozem technické infrastruktury
- oplocení;
- související nezbytná obslužná a veřejná dopravní infrastruktura, odstavní plochy;

VYUŽITÍ NEPŘÍPUSTNÉ :

- ostatní stavby a zařízení nesouvisející s využitím hlavním a přípustným;

PODMÍNKY PROSTOROVÉHO USPOŘÁDÁNÍ A OCHRANY KRAJINY: :

- výšková regulace zástavby - nestanovuje se
- intenzita využití pozemků, koeficient míry využití pozemků - nestanovuje se

- V této podkapitole se ruší nadpis:

~~PLOCHY SMÍŠENÉHO VYUŽITÍ~~

- V této podkapitole se zcela ruší podmínky pro využití koridorů smíšených bez rozlišení.

~~KORIDORY SMÍŠENÉ BEZ ROZLIŠENÍ (SK)~~**~~VYUŽITÍ HLAVNÍ :~~**~~dopravní a technická infrastruktura;~~**~~VYUŽITÍ PŘÍPUSTNÉ :~~**

~~liniové stavby technické a dopravní infrastruktury vedené v společném koridoru;~~
~~stavby a zařízení související s využitím hlavním;~~

VYUŽITÍ NEPŘÍPUSTNÉ :

~~ostatní stavby a zařízení nesouvisející s využitím hlavním a přípustným;~~

PODMÍNKY PROSTOROVÉHO USPOŘÁDÁNÍ A OCHRANY KRAJINY:

~~výšková regulace zástavby – nestanovuje se~~

~~intenzita využití pozemků, koeficient míry využití pozemků – nestanovuje se~~

- V této podkapitole se ruší nadpis:

~~PLOCHY SÍDELNÍ ZELENĚ (ZS)~~

- V této podkapitole Do podmínek pro „PLOCHY ZELENĚ OSTATNÍ A SPECIFICKÉ (ZX)“ se do části „VYUŽITÍ HLAVNÍ“ doplňuje text:
 - zeleň ochranná, izolační doprovodná, *zahrady v zastavěném území*;
- V této podkapitole se do podmínek pro „PLOCHY ZELENĚ OSTATNÍ A SPECIFICKÉ (ZX)“ se do části „VYUŽITÍ NEPŘÍPUSTNÉ“ doplňuje další podmínka:
 - *oplocení v plochách ZM1/ZX-01 až ZM1/ZX-04*
- V této podkapitole se z podmínek pro „PLOCHY PŘÍRODNÍ (PP)“ v části „VYUŽITÍ PŘÍPUSTNÉ“ ruší čtvrtá a pátá odrážka následně:

PLOCHY PŘÍRODNÍ (PP)**VYUŽITÍ HLAVNÍ :**

- ochrana krajiny bez rozlišení druhů chráněných území a pozemků ;

VYUŽITÍ PŘÍPUSTNÉ :

- dřevinné porosty, solitéry, květnaté louky, travní porosty, skály, mokřady, vodní plochy;
 - rozptýlená zeleň, meze, remízky, terasy;
 - související dopravní infrastruktura a technická infrastruktura;
~~účelové komunikace, pěší cesty, cyklistické stezky po posouzení orgánem ochrany přírody;~~
~~drobné sakrální stavby, odpočívadla, vyhlídky, naučné stezky po posouzení orgánem ochrany přírody;~~

- Do podmínek pro „PLOCHY ZEMĚDĚLSKÉ (Z)“ se do části „VYUŽITÍ PŘÍPUSTNÉ“ doplňuje text:
 - *změny v území v souladu s komplexními pozemkovými úpravami,*
- z podmínek pro „PLOCHY ZEMĚDĚLSKÉ (Z)“ se v části „VYUŽITÍ PŘÍPUSTNÉ“ vypouští duplicitní text:
 - ~~související dopravní infrastruktura (účelové komunikace, pěší a cyklistické stezky);~~
- Podmínky pro „PLOCHY LESNÍ (L)“ se upravují následně:

PLOCHY LESNÍ (L)

VYUŽITÍ HLAVNÍ :

- pozemky určené k plnění funkcí lesa, plochy lesní;

VYUŽITÍ PŘÍPUSTNÉ :

~~— v souladu s platnou legislativou~~

- *stavby veřejného technického vybavení, jejichž umístění, nebo trasování mimo plochu by bylo neřešitelné nebo ekonomicky neúměrně náročné;*

Mimo plochy, které jsou součástí ÚSES:

- *lesní výroba, zemědělská výroba související s lesním hospodářstvím a myslivostí;*
- *stavby sloužící k zajišťování provozu lesních školek nebo provozování myslivosti;*
- *stavby na vodních tocích včetně malých vodních nádrží;*
- *u turistických značených tras stavby přístřešků pro turisty;*
- *stavby účelových komunikací (lesní a polní cesty);*
- *pastvinářské ohrady mimo plochy, které jsou součástí ÚSES;*

VYUŽITÍ NEPŘÍPUSTNÉ :

~~— stanoví platná legislativa;~~

- *těžba;*
- *oplocování pozemků;*
- *ekologická a informační centra;*
- *stavby, zařízení a využití pozemků nespojující se stavbami a využíváním pozemků uvedených ve využití hlavním a přípustném;*
- *stavby, které mohou ovlivnit dochovaný krajinný ráz (např. tzv. mobilhomy);*
- *zvyšování kapacity stávajících objektů, pokud neslouží lesnímu hospodářství nebo zájmům ochrany přírody;*
- *zřizování trvalého oplocení s výjimkou stávajících staveb, obor, oplocenek, lesních školek a staveb nezbytného technického vybavení (např. vodních zdrojů apod.);*

PODMÍNKY PROSTOROVÉHO USPOŘÁDÁNÍ A OCHRANY KRAJINY :

- výšková regulace zástavby - nestanovuje se
- intenzita využití pozemků, koeficient míry využití pozemků - nestanovuje se
- stavby musí měřítkem respektovat zachování krajinného rázu;

- V této kapitole se ruší nadpis:

SMÍŠENÉ VYUŽITÍ KRAJINY(N)

- Upravuje se název „PLOCH SPECIFICKÝCH A OSTATNÍCH (NX)“ na „PLOCHY **KRAJINNÉ SMÍŠENÉ** SPECIFICKÉ A OSTATNÍ (NX)“ a doplňují podmínky, resp. vypouští text následně:

PLOCHY **KRAJINNÉ SMÍŠENÉ** SPECIFICKÉ A OSTATNÍ (NX)

VYUŽITÍ HLAVNÍ :

- ochrana krajinného rázu, archeologického dědictví

VYUŽITÍ PŘÍPUSTNÉ :

- rozptýlená krajinná zeleň, solitéry, květnaté louky, travní porosty, skály, mokřady, meze, remízky, terasy;

- nezbytná technická infrastruktura;
- *účelové komunikace, polní cesty;*
- chodníky pro pěší, cyklistické stezky
- drobné sakrální stavby, pomníky, sochy
- *změny v území v souladu s komplexními pozemkovými úpravami,*
- podél koridoru ~~SK-Z6~~ *ZM1/KD-013* a jižní hranice plochy VD-Z2 a V-S2 výsadba vyšších dřevin s keřovým patrem

VYUŽITÍ NEPŘÍPUSTNÉ :

- ~~nadzemní i podzemní stavby kromě staveb přípustných,~~
- oplocení;

PODMÍNKY PROSTOROVÉHO USPOŘÁDÁNÍ A OCHRANY KRAJINY :

- výšková regulace zástavby - nestanovuje se;
- intenzita využití pozemků, koeficient míry využití pozemků - nestanovuje se;

I./A.6.2. ČASOVÝ HORIZONT VYUŽITÍ PLOCH S ROZDÍLNÝM ZPŮSOBEM VYUŽITÍ

- V podkapitole I./A.6.2. se v první odrážce odstavce 1 ruší datum ~~listopad 2009~~ a nahrazuje datem *srpen 2018.*
- V této podkapitole se upravuje číslování odstavce ~~179~~ na *1.*

I./A.7. VYMEZENÍ VEŘEJNĚ PROSPĚŠNÝCH STAVEB, VEŘEJNĚ PROSPĚŠNÝCH OPATŘENÍ, STAVEB A OPATŘENÍ K ZAJIŠŤOVÁNÍ OBRANY A BEZPEČNOSTI STÁTU A PLOCH PRO ASANACI, PRO KTERÉ LZE PRÁVA K POZEMKŮM A STAVBÁM VYVLASTNIT**I./A.7.1. VEŘEJNĚ PROSPĚŠNÉ STAVBY DOPRAVNÍ A TECHNICKÉ INFRASTRUKTURY**

- V této podkapitole se upravuje číslování odstavce ~~180~~ na *1.*
- V této podkapitole se vkládá text odstavce č. 1.1. a upravuje tabulka v části „Stavby dopravní infrastruktury, včetně ploch nezbytných k zajištění výstavba a řádného užívání stavby následně:
 - 1. Plochy a koridory dopravní infrastruktury, ve kterých jsou stavby navrženy nebo do nich zasahují;*

OZNAČENÍ PLOCHY, KORIDORU DLE VÝKRESU I.B.4. VE KTERÉM JE STAVBA NAVRŽENA (POPŘ. DO NĚJ STAVBA ZASAHUJE)	POPIS VEŘEJNĚ PROSPĚŠNÉ STAVBY	POZNÁMKA
Koridory pro stavby dopravní infrastruktury, včetně ploch nezbytných k zajištění výstavby a řádného užívání <i>stavby</i> pro stanovený účel		
Návrhové prvky na silniční síti		
DS Z9 ZM1/KD-030	přeložka sil. III/46012 pro zlepšení směrového vedení v lokalitě Stěbořice, m. č. Jamnice (vč. vyvolané úpravy napojení účelové komunikace)	
SK Z4 ZM1/KD-01	nezbytná přestavba zemního tělesa sil. III/46012 pro napojení zastavitelných ploch SV-Z8 a SV-Z7 v lokalitě Stěbořice, m. č. Jamnice	
Návrhové prvky na síti místních komunikací pro napojení zastavitelných ploch		
SK Z4 ZM1/KD-01	výstavba MK – napojení zastavitelné plochy SV-Z7 v lokalitě Stěbořice, m. č. Jamnice	
DS Z1, P-Z1 ZM1/KD-04	přestavba zemního tělesa stávající „záhumenní“ MK a výstavba nové MK – napojení zastavěných ploch SV-S1 v lokalitě Stěbořice, m. č. Jamnice	
DS Z2 ZM1/KD-05	výstavba MK – napojení zastavěných ploch SV-S6, SV-S8 a zastavitelné plochy SV-Z9 a výhledově i rezervních ploch SV-R4 v lokalitě Stěbořice, m. č. Jamnice	
DS Z3 ZM1/KD-06	výstavba MK – napojení zastavěných ploch SV-S3 v lokalitě Stěbořice, m. č. Jamnice	
DS Z4 ZM1/KD-07	výstavba MK a návazného parkoviště – napojení zastavitelné plochy RX-Z2 v lokalitě Stěbořice, m. č. Jamnice Stavba MK - napojení zastavitelné plochy RX-Z2 v lokalitě Stěbořice, m. č. Jamnice	
DS Z6 ZM1/KD-010	výstavba MK – napojení zastavitelné plochy VD-Z3 v lokalitě Stěbořice, m. č. Březová	
DS Z5 ZM1/KD-09	přestavba zemního tělesa stávající „záhumenní“ MK – napojení zastavěných ploch SV-S10 a SV-S9 v lokalitě Stěbořice, m.č. Březová	
SK Z5, DS Z12 ZM1/KD-011, ZM1/KD-012	přestavba zemního tělesa stávající MK – napojení zastavitelné plochy V-Z2 v lokalitě Stěbořice, m.č. Nový Dvůr	
SK Z6 ZM1/KD-013	přestavba zemního tělesa stávající MK – napojení zastavitelné plochy VD-Z1 v lokalitě Stěbořice, m.č. Nový Dvůr	
SK Z11 ZM1/KD-014	přestavba zemního tělesa stávající MK – napojení zastavěných ploch BI-S8, BI-S9 a BI-S10 a zastavitelné plochy BI-Z14 a ČOV v lokalitě Stěbořice, m. č. Nový Dvůr	
SK Z7 ZM1/KD-016	výstavba MK – napojení zastavitelné plochy BI-Z13 v lokalitě Stěbořice, m. č. Nový Dvůr	
SK Z10, DS Z18 ZM1/KD-018 ZM1/KD-019	přestavba zemního tělesa stávající MK a výstavba MK – napojení zastavitelné plochy BI-Z13 a výhledově i rezervních ploch BI-R6 a BI-R5 v lokalitě Stěbořice, m. č. Nový Dvůr	
DS Z9, SK Z2 ZM1/KD-031 ZM1/KD-032	přestavba zemního tělesa stávající MK a výstavba MK vč. parkoviště – napojení zastavitelné plochy RX-Z1 a zastavěné plochy OS-S9 v lokalitě Stěbořice	
SK Z3, P-Z2 ZM1/KD-02	přestavba zemního tělesa stávající MK – napojení zastavitelné plochy BI-Z8 a BI-Z9 a výhledově rezervní plochy BI-R3 v lokalitě Stěbořice	
SK Z4, DS Z13 ZM1/KD-03 ZM1/KD-021	přestavba zemního tělesa stávající MK a přestavba zemního tělesa stávající křižovatky se sil. III/4609 – napojení zastavitelné plochy BI-Z2, BI-Z3, BI-Z4 a výhledově rezervní plochy BI-R1 a BI-R2 v lokalitě Stěbořice	
DS Z14 ZM1/KD-025	výstavba MK – napojení zastavitelné plochy OS-S7 v lokalitě Stěbořice,	
DS Z17 ZM1/P-Z4	přestavba zemního tělesa stávající MK – napojení zastavitelné plochy O-Z1 a O-Z3 v lokalitě Stěbořice,	

OZNAČENÍ PLOCHY, KORIDORU DLE VÝKRESU I.B.4. VE KTERÉM JE STAVBA NAVRŽENA (POPŘ. DO NĚJ STAVBA ZASAHUJE)	POPIS VEŘEJNĚ PROSPĚŠNÉ STAVBY	POZNÁMKA
Koridory pro stavby dopravní infrastruktury, včetně ploch nezbytných k zajištění výstavby a řádného užívání stavby pro stanovený účel		
SK-Z9 ZM1/P-Z3	výstavba MK – napojení zastavitelné plochy BI-Z5, BI-Z6a v lokalitě Stěbořice,	
ZM1/KD-O15	přestavba zemního tělesa stávající MK – napojení ČOV v m. č. Nový Dvůr	
ZM1/KD-O17	stavba zemního tělesa stávající MK – napojení plochy ZM1/BI-Z1 v m. č. Nový Dvůr	
ZM1/KD-O26	stavba místní komunikace k suché nádrži v Stěbořicích (plocha ZM1/W-O1	
Ostatní stavby pro dopravní infrastrukturu		
DS-Z15, SK-Z8, DS-Z7 ZM1/KD-O29	výstavba účelové komunikace ČOV v lokalitě Stěbořice, (pro obec Jezdkovice)	
ZM1/KD-O8	stavba účelové komunikace v souladu s komplexními pozemkovými úpravami	
DS-Z10 ZM1/KD-O22	vybudování stavba parkoviště a nezbytná přestavba zemního tělesa stávající MK v lokalitě Stěbořice (poblíž Rybářské bašty)	
DS-Z11 ZM1/KD-O23	výstavba účelové komunikace ČOV v lokalitě Stěbořice,	
ZM1/KD-O20	stavba účelové komunikace dle KPU v m. č. Nový Dvůr	
ZM1/KD-O24	stavba účelové komunikace k ČOV v m. č. Stěbořice	
ZM1/KD-O27	stavba účelové komunikace, přemostění suché nádrže	
ZM1/KD-O28	stavba účelové komunikace, přemostění suché nádrže	
ZM1/DS-Z1	vybudování parkoviště u rozhledny	
ZM1/KD-O33	stavba účelové komunikace k suché nádrži Stěbořice	
DS-Z16	vybudování stavba parkoviště podél sil. III/46012 pro potřeby rozšířeného areálu hřbitova v lokalitě Stěbořice,	

- V této podkapitole se současně ruší část tabulky „Stavby technické infrastruktury, včetně plochy nezbytné k zajištění její výstavby a řádného užívání stavby a nahrazuje tabulkou uvedenou v nově vloženém odstavci 1.2. následně:

1.2. Plochy technické infrastruktury, ve kterých jsou stavby navrženy nebo do nich zasahují;

OZNAČENÍ PLOCHY DLE VÝKRESU I.B.4. VE KTERÉ JE STAVBA NAVRŽENA (POPŘ. DO NĚJ STAVBA ZASAHUJE)	POPIS VEŘEJNĚ PROSPĚŠNÉ STAVBY	POZNÁMKA
Stavby technické infrastruktury, včetně plochy nezbytné k zajištění její výstavby a řádného užívání pro stanovený účel		
ZM1/TV-Z3	obecní ČOV ve Stěbořicích	
ZM1/TV-Z1	lokální ČOV v Jamnici	
ZM1/TV-Z2	lokální ČOV v Březové	
TV-Z2	lokální ČOV v Novém Dvoře	
TV-Z13	ČOV a koridory pro splaškovou kanalizaci z Jezdkovic	

- V této podkapitole se doplňuje odst. 1.3. s tabulkou „Plochy a koridorů ke snižování ohrožení území, viz. níže:

1.3. Plochy a koridory ke snižování ohrožení území živelnými nebo jinými pohromami, ve kterých jsou stavby navrženy nebo do nich zasahují;

OZNAČENÍ PLOCHY, KORIDORU DLE VÝKRESU I.B.4. VE KTERÉM JE STAVBA NAVRŽENA (POPŘ. DO NĚJ STAVBA ZASAHUJE)	POPIS VEŘEJNĚ PROSPĚŠNÉ STAVBY	POZNÁMKA
Stavby protipovodňové ochrany, k zadržení vody v krajině		
ZM1/KW-01, ZM1/KW-02	záchytný příkop nebo průleh v travnatém zasakovacím pásu pro ochranu zástavby před dešťovými přívaly v Novém Dvoře	
ZM1/W-01, ZM1/W-02	suchá nádrž – hráz a doprovodné stavby na vodním toku Velká umístěné jižně od Stěbořic	
ZM1/W-03, ZM1/W-04	Suchá nádrž – hráz a doprovodné stavby umístěné u biocentra Kalinovec	
ZM1/W-05, ZM1/W-06	Soustava hrázek v travnatých pásích a dalších opatření pro retenci a zasakování srážkových vod	
W-010 až W-014, ZM1/W-08	Úprava vodního toku Velká směrovou a výškovou stabilizací koryta směřující ke zvýšení kapacity v rámci protipovodňových opatření v povodí	
W-02 až W-06, ZM1/W-07, W-010 až W-014, ZM1/W-08	Revitalizace vodního toku Velká směřující ke zvýšení samočisticí schopnosti vodoteče	

- V této kapitole se doplňuje podkapitola I./A.7.2. Veřejně prospěšné stavby technické infrastruktury s možností vyvlastnění.

I./A.7.2. VEŘEJNĚ PROSPĚŠNÉ STAVBY TECHNICKÉ INFRASTRUKTURY S MOŽNOSTÍ VYVLASTNĚNÍ

1. koridory pro stavby technické infrastruktury, ve kterých jsou stavby navrženy nebo do nich zasahují, viz. tabulka;

OZNAČENÍ KORIDORU DLE VÝKRESU I.B.4. VE KTERÉM JE STAVBA NAVRŽENA (POPŘ. DO NĚJ STAVBA ZASAHUJE)	POPIS VEŘEJNĚ PROSPĚŠNÉ STAVBY VE VYMEZENÉM KORIDORU	POZNÁMKA
Stavby technické infrastruktury, včetně plochy nezbytné k zajištění její výstavby a řádného užívání pro stanovený účel		
ZM1/KT-020 až ZM1/KT-027, ZM1/KT-031 až ZM1/KT-040	stoky splaškové a dešťové kanalizace a objekty na nich včetně čerpacích stanic, napojující stávající zástavbu na ČOV Stěbořice a odvádějící nezasáklé dešťové vody do recipientů, chodníky	
ZM1/KT-02, ZM1/KT-03, ZM1/KT-04, ZM1/KD-06, ZM1/KD-01	splaškové stoky a vodovodní řady a objekty na nich pro napojení stávající zástavby i navržených zastavitelných ploch na ČOV Jamnice a veřejný vodovod	
ZM1/KT-07, ZM1/KT-08, ZM1/KT-09	splaškové stoky (gravitační i tlakové) a objekty na nich pro napojení stávající zástavby i navržených zastavitelných ploch na ČOV Březová	
ZM1/KD-014, ZM1/KT-010 až ZM1/KT-015	stoky oddílné kanalizace (splaškové a dešťové) a objekty na nich vč. čerpací stanice s výtlačkem pro napojení stávající zástavby i zastavitelných ploch v jižní části Nového Dvora na ČOV Nový Dvůr a odvádějící nezasáklé dešťové vody	
ZM1/KD-029, ZM1/KT-041, ZM1/KT-042	stoky splaškové kanalizace z Jezdkovic do ČOV pro Jezdkovice	
ZM1/KT-018, ZM1/KT-019,	vodovodní řad a splašková stoka a objekty na nich pro napojení	

OZNAČENÍ KORIDORU DLE VÝKRESU I.B.4. VE KTERÉM JE STAVBA NAVRŽENA (POPŘ. DO NĚJ STAVBA ZASAHUJE)	POPIS VEŘEJNĚ PROSPĚŠNÉ STAVBY VE VYMEZENÉM KORIDORU	POZNÁMKA
Stavby technické infrastruktury, včetně plochy nezbytné k zajištění její výstavby a řádného užívání pro stanovený účel		
ZM1/KT-O20	zastavitelné plochy BI-Z10 na východním okraji Stěbořic	
ZM1/KT-O33	vodovodní řad a objekty na něm pro napojení zastavitelné plochy BI-Z7 ve Stěbořicích u vodního toku Velká	
ZM1/KT-O31, ZM1/KT-O40	vodovodní řad a stoky oddílné kanalizace (splaškové a dešťové) a objekty na nich pro napojení zastavitelných ploch O-Z1, O-Z2, O-Z3, BI-Z5, BI-Z6 u školního statku v jižní části Stěbořic	
ZM1/KD-O31, ZM1/KD-O32, ZM1/KT-O22	vodovodní řad a splaškovou stoku a objekty na nich pro napojení zastavitelné plochy RX-Z1 u školy ve Stěbořicích	
ZM1/KD-O2, ZM1/KT-O23	vodovodní řad a stoky oddílné kanalizace (splaškové a dešťové) a objekty na nich pro napojení zastavitelných ploch BI-Z8, BI-Z9, SV-S30 při severním okraji Stěbořic	
ZM1/KD-O3, ZM1/KT-O24, ZM1/KT-O26	vodovodní řad a kanalizační stoky a objekty na nich pro napojení zastavitelných ploch BI-Z2, BI-Z3, BI-Z4, SV-S23, SV-S25, OV-S5 při severozápadním okraji Stěbořic	
ZM1/KD-O16, ZM1/KD-O18	Vodovodní řady a splaškové stoky a objekty na nich pro napojení zastavitelné plochy BI-Z13 v Novém Dvoře	

- V této kapitole se doplňuje upravena část tabulky pro stavby energetiky v koridorech pro stavby technické infrastruktury, ve kterých jsou stavby navrženy nebo do nich zasahují, viz tabulka níže:

OZNAČENÍ KORIDORU DLE VÝKRESU I.B.4. VE KTERÉM JE STAVBA NAVRŽENA (POPŘ. DO NĚJ STAVBA ZASAHUJE)	POPIS VEŘEJNĚ PROSPĚŠNÉ STAVBY VE VYMEZENÉM KORIDORU	POZNÁMKA
Koridory pro stavby energetiky – zásobování elektrickou energií, včetně ploch nezbytných k zajištění výstavby a řádného užívání pro stanovený účel		
TE-Z3 ZM1/KT-O5, ZM1/KT-O6	Přeložka venkovního vedení 22 kV č.259, venkovní vedení přípojky 22 kV DTS OP 1487, nová DTS OP 1487	k. ú. Nový Dvůr, m. č. Březová
TE-Z4 ZM1/KT-O16	Nová DTS 22/0,4 kV T-N1, včetně venkovního vedení přípojky 22 kV	k. ú. Stěbořice
TE-Z4 ZM1/KT-O16	Nová DTS 22/0,4 kV T-N2, včetně venkovního vedení přípojky 22 kV	k. ú. Stěbořice
TE-Z6 ZM1/KT-O29	Nová DTS 22/0,4 kV T-N3, včetně venkovního vedení přípojky 22 kV	k. ú. Stěbořice
TE-Z6 ZM1/KT-O30	Nová DTS 22/0,4 kV T-N4, včetně venkovního vedení přípojky 22 kV	k. ú. Stěbořice
TE-Z5 ZM1/KT-O17	Nová DTS 22/0,4 kV T-N5, včetně venkovního vedení přípojky 22 kV	k. ú. Stěbořice
TE-Z1, SK-Z1, TE-Z2 ZM1/KT-O1	Nová DTS 22/0,4 kV T-N6, včetně venkovního vedení přípojky 22 kV	k. ú. Jamnice

I./A.7.2. 3. VEŘEJNĚ PROSPĚŠNÁ OPATŘENÍ S MOŽNOSTÍ VYVLASTNĚNÍ

- Upravuje se číslování podkapitoly na I./A.7.2.3.
- V této podkapitole se upravuje se číslování odstavců z ~~181~~ až ~~182~~ na 1 až 2 a ruší druhá tabulka v odstavci 2, viz níže.

Označení	Popis veřejně prospěšného opatření – snižování ohrožení území povodňmi
VPO-1	suchá nádrž na vodním toku Velká – opatření v ploše zátopy

I./A.7.3.4. STAVBY A OPATŘENÍ K ZAJIŠŤOVÁNÍ OBRAVY A BEZPEČNOSTI STÁTU

- Upravuje se číslování podkapitoly na I./A.7.3.4.
- V této podkapitole se upravuje se číslování odstavce z ~~183~~ na 1. a doplňuje odstavec 2. s následujícím textem:
- *Při rozhodování o změnách v území bude akceptováno:*
 - 2.1. *zájmové území Ministerstva obrany pro veškerou nadzemní výstavbu dle § 175 odst. 1 zákona č. 183/2006 Sb., o územním plánování a stavebním řádu*
 - *Zájmové území Ministerstva obrany pro veškerou nadzemní výstavbu*
 - *Zájmové území Ministerstva obrany pro nadzemní výstavbu přesahující 50 m nad terénem*
 - *Zájmové území Ministerstva obrany pro nadzemní výstavbu přesahující 100 m nad terénem*
 - *Zájmové území elektronického komunikačního zařízení Ministerstva obrany ČR, které je nutno respektovat dle § 175 odst. 1 zákona č. 183/2006 Sb., o územním plánování a stavebním řádu (jev ÚAP 81).*
 - 2.2. *zájmy ochrany obyvatelstva.*
(viz vymezení ve výkresu II./B.1.).

I./A.7.4.5. STAVBY PRO ASANACI, PRO KTERÉ LZE PRÁVA K POZEMKŮM A STAVBÁM VYVLASTNIT

- Upravuje se číslování podkapitoly na I./A.7.4.5.
- V této podkapitole se upravuje se číslování odstavce z ~~184~~ na 1.

I./A.8. VYMEZENÍ DALŠÍCH VEŘEJNĚ PROSPĚŠNÝCH STAVEB A VEŘEJNĚ PROSPĚŠNÝCH OPATŘENÍ, PRO KTERÉ LZE UPLATNIT PŘEDKUPNÍ PRÁVO VEŘEJNÝCH PROSTRANSTVÍ, PRO KTERÉ LZE UPLATNIT PŘEDKUPNÍ PRÁVO, S UVEDENÍM V ČÍ PROSPĚCH JE PŘEDKUPNÍ PRÁVO ZŘÍZOVÁNO, PARCELNÍCH ČÍSEL POZEMKŮ, NÁZVU KATASTRÁLNÍHO ÚZEMÍ A PŘÍPADNĚ DALŠÍCH ÚDAJŮ PODLE § 8 KATASTRÁLNÍHO ZÁKONA

- V této kapitole se upravuje název kapitoly a ruší se text ~~dalších ... veřejně prospěšných opatření~~, pro které lze uplatnit předkupní právo a do názvu se doplňuje následující text:

...veřejných prostranství, pro které lze uplatnit předkupní právo, s uvedením v čí prospěch je předkupní právo zřizováno, parcelních čísel pozemků, názvu katastrálního území a případně dalších údajů podle § 8 katastrálního zákona

I./A.8.1. STAVBY ~~OBČANSKÉHO VYBAVENÍ~~ VEŘEJNÉ VYBAVENOSTI

- V této podkapitole se upravuje číslování odstavce ~~185~~ na **1.**, z tohoto odstavce se vypouští text plochy níže uvedených veřejně prospěšných staveb, upravuje hlavička tabulky a aktualizuje vymezení parcel, pro které se stanovuje předkupní právo podle nově digitalizované katastrální mapy, následně:

~~174.~~ **1.** V územní plánu jsou vymezené plochy níže uvedených veřejně prospěšných staveb, stavby veřejné vybavenosti, pro které lze uplatnit předkupní právo :

OZNAČENÍ PLOCHY, KORIDORU DLE VÝKRESU I./B.4. VE KTERÉM JE STAVBA NAVRŽENA (POPŘ. DO NĚJ STAVBA ZASAHUJE) OZNAČENÍ VE VÝKRESU I./B.4.	POPIS VEŘEJNĚ PROSPĚŠNÉ STAVBY VEŘEJNÁ VYBAVENOST, PRO KTEROU SE UPLATŇUJE PŘEDKUPNÍ PRÁVO	KATASTRÁLNÍ ÚZEMÍ, POZEMEK PARC.ČÍSLO PŘEDKUPNÍ PRÁVO PRO OBEC STĚBOŘICE
Stavby veřejné infrastruktury, pro které lze uplatnit předkupní právo		
OH-Z1	Hřbitov, plocha nezbytná pro rozšíření stávajícího hřbitova	k. ú. Stěbořice, parc. č. 610 949, 950
OS-Z1	Plochy Stavby pro tělovýchovu a sport v m.č. Nový Dvůr	k. ú. Nový Dvůr, parc. č. 136/1 136/4, 136/5, 136/12, 136/13, 136/14,
OS-Z2	Plochy Stavby pro tělovýchovu a sport v m.č. Březová	k. ú. Nový Dvůr, parc. č. 207/1 506, 507, 510
OS-Z3	Plochy Stavby pro tělovýchovu a sport v m.č. Jamnice	k. ú. Jamnice, parc. č. 784/1, č. 786/2 468/8 468/9, 468/10, 468/11, 540/10, 794/1, 540/26, 458, 467, 540/9, 540/7, 482, 483, 497, 498, 507, 508, 517, 518, 527

I./A.8.2. VEŘEJNÁ PROSTRANSTVÍ

- V této podkapitole se upravuje se číslování odstavce z ~~186~~ na **1.**

I./A.9. VYMEZENÍ PLOCH A KORIDORŮ ÚZEMNÍCH REZERV A STANOVENÍ MOŽNÉHO BUDOUCÍHO VYUŽITÍ **VČETNĚ** PODMÍNEK PRO JEHO PROVĚŘENÍ

- V této podkapitole se upravuje se číslování odstavce z ~~187 a 188~~ na **1. a 2.** a do tabulky se doplňuje plocha územní rezervy vymezena ve změně č. 1, následně:

OZNAČENÍ PLOCHY	SOUČASNÉ VYUŽITÍ PLOCHY	BUDOUCÍ VYUŽITÍ PLOCHY	PODMÍNKY SOUČASNÉHO VYUŽITÍ A PROVĚŘENÍ BUDOUCÍHO VYUŽITÍ
ZM1/BI-R1	Plocha zemědělská	Bydlení v rodinných domech	současné využití se nemění
ZM1/SV-R1	Plocha zemědělská	Bydlení v rodinných domech s hospodářským zázemím	současné využití se nemění

I./A.10. VYMEZENÍ PLOCH A KORIDORŮ, VE KTERÝCH JE **ROZHODOVÁNÍ O ZMĚNÁCH PODMÍNĚNO ZPRACOVÁNÍM** PROVĚŘENÍ ZMĚN JEJICH VYUŽITÍ ÚZEMNÍ STUDIÍ PODMÍNKOU PRO ROZHODOVÁNÍ A DÁLE STANOVENÍ LHŮTY PRO POŘÍZENÍ ÚZEMNÍ STUDIE, **STANOVENÍM PODMÍNEK PRO JEJÍ POŘÍZENÍ A PŘIMĚŘENÉ LHŮTY JEJÍ SCHVÁLENÍ POŘIZOVATELEM** A VLOŽENÍ DAT O TĚTO STUDII DO EVIDENCE ÚZEMNĚ PLÁNOVACÍ ČINNOSTI

- V této kapitole se upravuje název kapitoly následně: doplňuje se text „*...rozhodování o změnách podmíněno zpracováním.*“, ruší se text „*prověření změn jejich využití územní studií podmínkou pro rozhodování a dále stanovení lhůty pro pořízení*“, doplňuje text „*...stanovením podmínek pro její pořízení a přiměřené lhůty*“ a ruší text *její schválení pořizovatelem* (viz název kapitoly výše).
- V této kapitole se upravuje se číslování odstavce z ~~189 a 191~~ na **1. až 3.**, v tabulce se ruší řádek, ve kterém je uvedena US – 2 a v textu odstavců 1. a 2. provádí tyto úpravy:

~~175.~~ 1 Územní plán Stěbořice navrhuje ~~z~~ **1** zastavitelnou plochu, pro kteréou je prověření změn jejich využití území studií podmínkou pro rozhodování. Jedná se o níže uvedenou územní studii (ÚS):

OZNAČENÍ PLOCHY K PROVĚŘENÍ ÚZEMNÍ STUDIÍ	VYMEZENÍ ÚZEMÍ K PROVĚŘENÍ ÚZEMNÍ STUDIÍ	POZNÁMKA PODMÍNKY PRO POŘÍZENÍ ÚZEMNÍ STUDIE
US - 1 (Stěbořice, okolí zámku, vč. bývalého školního statku)	O-Z1, O-Z2, O-Z3, O-Z4	Stanovení urbanistické koncepce s ohledem na optimální využití dané plochy, změna současného využití na občanské vybavení (širší spektrum obč. vybaveností od veřejné, komerční, sportovní vyžití, resp. pro cestovní ruch - ubytování, stravování apod.), <i>dořešení dopravní a technické infrastruktury včetně ploch pro odstavování vozidel.</i>
US – 2 (Stěbořice, západně od vodního toku Volká a sportovního areálu)	BI-Z7	Stanovení urbanistické koncepce s ohledem na optimální využití dané plochy pro výstavbu rodinných domů, návrh přeparcelace, návrh dopravní obsluhy a napojení na technickou infrastrukturu.

~~176.~~ 2. Lhůta pro pořízení územních studií, jejich schválení pořizovatelem a vložení dat o těchto studiích do evidence územně plánovací činnosti se stanovuje ve lhůtě do **4** let po vydání **změny č. 1** územního plánu (~~lhůta bude doplněna po projednání územního plánu~~).

I./A.11. VYMEZENÍ PLOCH A KORIDORŮ, VE KTERÝCH JE **POŘÍZENÍ A VYDÁNÍ REGULAČNÍHO PLÁNU** PODMÍNKOU PRO ROZHODOVÁNÍ A ZADÁNÍ REGULAČNÍHO PLÁNU **ROZHODOVÁNÍ O ZMĚNÁCH V ÚZEMÍ** **PODMÍNĚNO VYDÁNÍM REGULAČNÍHO PLÁNU, ZADÁNÍ REGULAČNÍHO PLÁNU V ROZSAHU PODLE PŘÍLOHY Č. 9, STANOVENÍ, ZDA SE BUDE JEDNAT O REGULAČNÍ PLÁN Z PODNĚTU NEBO NA ŽÁDOST, U REGULAČNÍHO PLÁNU Z PODNĚTU STANOVENÍ LHŮTY PRO JEHO VYDÁNÍ**

- V této kapitole se upravuje název kapitoly následně: ruší se text „*...pořízení a vydání regulačního plánu podmínkou pro rozhodování a zadání regulačního plánu*“ *rozhodování o změnách v území podmíněno vydáním regulačního plánu, zadání regulačního plánu v rozsahu podle přílohy č. 9, stanovení, zda se bude jednat o regulační plán z podnětu nebo na žádost, u regulačního plánu z podnětu stanovení lhůty pro jeho vydání*, viz název kapitoly výše.
- V této kapitole se upravuje se číslování odstavce z ~~192~~ na **1.**

~~I./A.12. VYMEZENÍ ARCHITEKTONICKY NEBO URBANISTICKY VÝZNAMNÝCH STAVEB, PRO KTERÉ MŮŽE VYPRACOVÁVAT ARCHITEKTONICKOU ČÁST PROJEKTOVÉ DOKUMENTACE JEN AUTORIZOVANÝ ARCHITEKT~~

- V této kapitole se ruší text v názvu kapitoly „...pro které může vypracovávat architektonickou část projektové dokumentace jen autorizovaný architekt
- V této kapitole se upravuje se číslování odstavce z ~~193~~ na **1**. a upravuje text odstavce 1 následně:

~~193.~~ **1.** Architektonická část projektové dokumentace zpracovaná autorizovaným architektem se pro plochy zastavitelného území, navržené v rámci územního plánu Stěbořice **se nevyžaduje**. ~~v m.č. Stěbořice v plochách O-Z1, O-Z2, O-Z3, O-Z4 a v Novém Dvoře v ploše OK-Z1a-VD-Z2.~~

~~I./A.13. VYMEZENÍ STAVEB NEZPŮSOBILÝCH PRO ZKRÁCENÉ STAVEBNÍ ŘÍZENÍ (PODLE § 117 ODSŤ. 1 STAVEBNÍHO ZÁKONA)~~

~~194.~~ Územní plán Stěbořice ~~nevymezuje stavby nezpůsobilé pro zkrácené stavební řízení.~~

- Kapitola I./A.13. se ruší.

~~I./A.14.3. ÚDAJE O POČTU LISTŮ ÚZEMNÍHO PLÁNU A POČTU VÝKRESŮ K NĚMU PŘIPOJENÉ GRAFICKÉ ČÁSTI~~

- Upravuje se číslo kapitoly z I./A.14 na I./A.13 a číslování odstavců ~~195~~. a ~~196~~ na **1**. a **2**.
- V odstavci 1bude upraven počet stran textové části z ~~52~~ na **69**.