

ÚZEMNÍ PLÁN VÍTKOVA



ZMĚNA Č. 2

- I. – ZMĚNA Č. 2 ÚP VÍTKOVA
- II.– ODŮVODNĚNÍ ZMĚNY Č. 2 ÚP VÍTKOVA

OBSAH ZMĚNY Č. 2 ÚP VÍTKOVA**I. ZMĚNA Č. 2 ÚP VÍTKOVA - NÁVRH (VÝROK)****I.A. TEXTOVÁ ČÁST** *(včetně doplňujících tabulek)*

I.B. GRAFICKÁ ČÁST – tisky průsvitek obsahující graficky postižitelné změny, které jsou součástí Změny č. 2 ÚP Vítkova, jejichž podkladem jsou výřezy výkresů ÚP Vítkova - výkresy:

I.B.a) Výkres základního členění území **1 : 5 000**

I.B.b) Hlavní výkres

I.B.b.1) Hlavní výkres **1 : 5 000**

I.B.b.2) Koncepce dopravní a technické infrastruktury **1 : 5 000**

I.B.c) Výkres veřejně prospěšných staveb, opatření a asanací **1 : 5 000**

II. ODŮVODNĚNÍ ZMĚNY Č. 2 ÚP VÍTKOVA**II.A. TEXTOVÁ ČÁST** *(včetně doplňujících tabulek)*

II.B. GRAFICKÁ ČÁST – tisky výřezů výkresů obsahujících graficky postižitelné změny, které jsou součástí Změny č. 2 ÚP Vítkova, případně tisky průsvitek obsahující graficky postižitelné změny, které jsou součástí Změny č. 2 ÚP Vítkova, jejichž podkladem jsou výřezy výkresů ÚP Vítkova:

II.B.a) Koordinační výkres **1 : 5 000**

II.B.b) Výkres širších vztahů **1 : 50 000**

II.B.c) Výkres předpokládaných záborů půdního fondu **1 : 5 000**

II.B.d) Doplňující výkresy

II.B.d.1) Výkres dopravy **1 : 5 000**

II.B.d.3) Výkres energetiky, spojů **1 : 5 000**

Obsah textové části	strana:
I. ZMĚNA Č. 2 ÚP VÍTKOVA (výrok)	
I.A. TEXTOVÁ ČÁST	
I.B. GRAFICKÁ ČÁST	
II. ODŮVODNĚNÍ ZMĚNY Č. 2 ÚP VÍTKOVA	
II.A. TEXTOVÁ ČÁST	
II.A.a) POSTUP POŘÍZENÍ ZMĚNY Č. 2 ÚZEMNÍHO PLÁNU	1
II.A.b) VYHODNOCENÍ SOULADU ZMĚNY Č. 2 ÚZEMNÍHO PLÁNU VÍTKOVA S POLITIKOU ÚZEMNÍHO ROZVOJE A ÚZEMNĚ PLÁNOVACÍ DOUKUMENTACÍ VYDANOU KRAJEM.....	1
II.A.b.1 VYHODNOCENÍ SOULADU ZMĚNY Č. 2 ÚZEMNÍHO PLÁNU VÍTKOVA S POLITIKOU ÚZEMNÍHO ROZVOJE	1
II.A.b.2 VYHODNOCENÍ SOULADU ÚZEMNÍHO PLÁNU VÍTKOVA A JEHO ZMĚNY Č. 2 SE ZÁSADAMI ÚZEMNÍHO ROZVOJE MORAVSKOSLEZSKÉHO KRAJE.....	4
II.A.c) VYHODNOCENÍ SOULADU S CÍLI A ÚKOLY ÚZEMNÍHO PLÁNOVÁNÍ, ZEJMÉNA S POŽADAVKY NA OCHRANU ARCHITEKTONICKÝCH A URBANISTICKÝCH HODNOT ÚZEMÍ A POŽADAVKY NA OCHRANU NEZASTAVĚNÉHO ÚZEMÍ	7
II.A.d) VYHODNOCENÍ SOULADU S POŽADAVKY STAVEBNÍHO ZÁKONA A JEHO PROVÁDĚCÍCH PRÁVNÍCH PŘEDPISŮ	7
II.A.e) VYHODNOCENÍ SOULADU S POŽADAVKY ZVLÁŠTNÍCH PRÁVNÍCH PŘEDPISŮ A SE STANOVISKY DOTČENÝCH ORGÁNŮ PODLE ZVLÁŠTNÍCH PRÁVNÍCH PŘEDPISŮ, POPŘÍPADĚ S VÝSLEDKEM ŘEŠENÍ ROZPORŮ	7
II.A.f) ZPRÁVA O VYHODNOCENÍ VLIVŮ NA UDRŽITELNÝ ROZVOJ ÚZEMÍ OBSAHUJÍCÍ ZÁKLADNÍ INFORMACE O VÝSLEDKÁCH TOHOTO VYHODNOCENÍ VČETNĚ VÝSLEDKŮ VYHODNOCENÍ VLIVŮ NA ŽIVOTNÍ PROSTŘEDÍ.....	13
II.A.g) STANOVISKO KRAJSKÉHO ÚŘADU PODLE § 50 ODS. 5 K NÁVRHU KONCEPCE PODLE § 10g ZÁKONA O POSUZOVÁNÍ VLIVŮ NA ŽIVOTNÍ PROSTŘEDÍ.....	13
II.A.h) SDĚLENÍ JAK BYLO STANOVISKO PODLE § 50 ODS. 5 STAVEBNÍHO ZÁKONA ZOHLEDNĚNO, S UVEDENÍM ZÁVAŽNÝCH DŮVODŮ, POKUD NĚKTERÉ POŽADAVKY NEBO PODMÍNKY ZOHLEDNĚNY NEBYLY	13
II.A.i) KOMPLEXNÍ ZDŮVODNĚNÍ PŘIJATÉHO ŘEŠENÍ VČETNĚ VYBRANÉ VARIANTY	13
II.A.i.1 VYMEZENÍ ZASTAVĚNÉHO ÚZEMÍ.....	13
II.A.i.2 ZÁKLADNÍ KONCEPCE ROZVOJE ÚZEMÍ MĚSTA, OCHRANY A ROZVOJE JEHO HODNOT	14
II.A.i.3 URBANISTICKÁ KONCEPCE, VČETNĚ URBANISTICKÉ KOMPOZICE, VYMEZENÍ PLOCH S ROZDÍLNÝM ZPŮSOBEM VYUŽITÍ, ZASTAVITELNÝCH PLOCH, PLOCH PŘESTAVBY A SYSTÉMU SÍDELNÍ ZELENĚ.....	14
II.A.i.4 KONCEPCE VEŘEJNÉ INFRASTRUKTURY, VČETNĚ PODMÍNEK PRO JEJÍ UMÍSTOVÁNÍ.....	17
II.A.i.5 KONCEPCE USPOŘÁDÁNÍ KRAJINY, VČETNĚ VYMEZENÍ PLOCH S ROZDÍLNÝM ZPŮSOBEM VYUŽITÍ, PLOCH ZMĚN V KRAJINĚ A STANOVENÍ PODMÍNEK PRO JEJICH VYUŽITÍ, ÚZEMNÍHO SYSTÉMU EKOLOGICKÉ STABILITY, PROSTUPNOSTI KRAJINY, PROTIEROZNÍCH OPATŘENÍ, OCHRANY PŘED POVODNĚMI, REKREACE, DOBÝVÁNÍ LOŽISEK NEROSTNÝCH SUROVIN A PODOBNĚ	18
II.A.i.6 STANOVENÍ PODMÍNEK PRO VYUŽITÍ PLOCH S ROZDÍLNÝM ZPŮSOBEM VYUŽITÍ	19
II.A.i.7 VYMEZENÍ VEŘEJNĚ PROSPĚŠNÝCH STAVEB, VEŘEJNĚ PROSPĚŠNÝCH OPATŘENÍ, STAVEB A OPATŘENÍ K ZAJIŠŤOVÁNÍ OBRANY A BEZPEČNOSTI STÁTU A PLOCH PRO ASANACI, PRO KTERÉ LZE PRÁVA K POZEMKŮM A STAVBÁM VYVLASTNIT	19
II.A.i.8 VYMEZENÍ DALŠÍCH VEŘEJNĚ PROSPĚŠNÝCH STAVEB A VEŘEJNÝCH PROSTRANSTVÍ, PRO KTERÉ LZE UPLATNIT PŘEDKUPNÍ PRÁVO	19
II.A.i.9 VYMEZENÍ PLOCH A KORIDORŮ ÚZEMNÍCH REZERV A STANOVENÍ MOŽNÉHO BUDOUCÍHO VYUŽITÍ VČETNĚ PODMÍNEK PRO JEHO PROVĚŘENÍ	20
II.A.i.10 VYMEZENÍ PLOCH A KORIDORŮ, VE KTERÝCH JE ROZHODOVÁNÍ O ZMĚNÁCH V ÚZEMÍ PODMÍNĚNO ZPRACOVÁNÍM ÚZEMNÍ STUDIE	20
II.A.i.11 VYMEZENÍ PLOCH A KORIDORŮ, VE KTERÝCH JE ROZHODOVÁNÍ O ZMĚNÁCH V ÚZEMÍ PODMÍNĚNO VYDÁNÍM REGULAČNÍHO PLÁNU, ZADÁNÍ REGULAČNÍHO PLÁNU	20
II.A.i.12 STANOVENÍ POŘADÍ ZMĚN V ÚZEMÍ (ETAPIZACE)	20
II.A.i.13 VYMEZENÍ ARCHITEKTONICKY NEBO URBANISTICKY VÝZNAMNÝCH STAVEB	20
II.A.j) VYHODNOCENÍ ÚČELNÉHO VYUŽITÍ ZASTAVĚNÉHO ÚZEMÍ A VYHODNOCENÍ POTŘEBY VYMEZENÍ ZASTAVITELNÝCH PLOCH.....	20
II.A.k) VYHODNOCENÍ KOORDINACE VYUŽÍVÁNÍ ÚZEMÍ Z HLEDISKA ŠIRŠÍCH ÚZEMNÍCH VZTAHŮ ...	23
II.A.l) VYHODNOCENÍ SPLNĚNÍ POŽADAVKŮ OBSAHU ZMĚNY Č. 2 ÚP VÍTKOVA A POKYŇŮ K ÚPRAVĚ NÁVRHU ZMĚNY Č. 2 ÚP VÍTKOVA PO VEŘEJNÉM PROJEDNÁNÍ.....	23
II.A.l.1 VYHODNOCENÍ SPLNĚNÍ POŽADAVKŮ OBSAHU ZMĚNY Č. 2 ÚP VÍTKOVA.....	23
II.A.m) VÝČET ZÁLEŽITOSTÍ NADMÍSTNÍHO VÝZNAMU, KTERÉ NEJSOU ŘEŠENY V ZÁSADÁCH ÚZEMNÍHO ROZVOJE, S ODŮVODNĚNÍM POTŘEBY JEJICH VYMEZENÍ	33
II.A.n) VYHODNOCENÍ PŘEDPOKLÁDANÝCH DŮSLEDKŮ NAVRHOVANÉHO ŘEŠENÍ NA ZEMĚDĚLSKÝ PŮDNÍ FOND A POZEMKY URČENÉ K PLNĚNÍ FUNKCE LESA.....	33
II.A.o) ROZHODNUTÍ O NÁMITKÁCH VČETNĚ SAMOSTATNÉHO ODŮVODNĚNÍ.....	34
II.A.p) VYHODNOCENÍ PŘIPOMÍNEK UPLATNĚNÝCH V RÁMCI PROJEDNÁNÍ DLE § 52 STAVEBNÍHO ZÁKONA	35
II.B. ODŮVODNĚNÍ ZMĚNY Č. 2 ÚP VÍTKOVA – GRAFICKÁ ČÁST	
PŘÍLOHA ODŮVODNĚNÍ	
TEXT S VYZNAČENÍM ZMĚN	

ZMĚNA Č. 2 ÚZEMNÍHO PLÁNU VÍTKOVA,

kteřou se mění Územní plán Vítkova takto:

I. ZMĚNA Č. 2 ÚP VÍTKOVA (VÝROK)

I.A. TEXTOVÁ ČÁST

1. V kapitole I.A.a) v bodě 2. se za třetí odstavce doplňuje nový odstavec, který zní:

„V rámci Změny č. 2 ÚP Vítkova byla hranice zastavěného území aktualizována v celém rozsahu správního území města Vítkova podle aktuální katastrální mapy a podkladů dodaných pořizovatelem k datu 30. 4. 2020.“

2. V kapitole I.A.b) v bodě 2. "Pro zajištění rozvoje území města při zachování jeho přírodních funkcí, charakteru a hodnot území, se stanovují obecné zásady:" se do odstavce 2.1. "Kulturní hodnoty chráněné územním plánem, kterými jsou:" doplňuje nová 4. a 5. odrážka, která zní:

- "- pivovar ve Vítkově,
- hrob Jana Zajíce na hřbitově ve Vítkově."

Dále se na závěr textu této kapitoly doplňuje nová 10. odstavce, který zní:

"2.10. Při návrhu nových staveb a další územně technické činnosti zohledňovat urbanistický a architektonický kontext historických hodnot nemovité kulturní památky (národní kulturní památky) a jejího prostředí, ve kterém byla postavena, tj. poměr zastavěných a volných ploch, průhledy na nemovitou kulturní památku (národní kulturní památku), strukturu a charakter zástavby, skladbu dominant apod."

3. Název kapitoly I.A.c) se mění a nový název této kapitoly zní:

"I.A.c) Urbanistická koncepce, včetně urbanistické kompozice, vymezení ploch s rozdílným způsobem využití, zastavitelných ploch, ploch přestavby a systému sídelní zeleně."

4. V kapitole I.A.c) v tabulce č. I.A.c1) se vypouštějí zastavitelné plochy Z1.3, Z5.55 a Z5.65 v celém rozsahu.

5. V kapitole I.A.c) v tabulce č. I.A.c1) se mění výměra v ha u zastavitelných ploch navržených ÚP Vítkova:

- Z2.3 výměra z „0,49“ na „0,46“,
- Z2.17 výměra z „0,18“ na „0,14“,
- Z4.3 výměra z „0,79“ na „0,78“,
- Z5.2 výměra z „0,38“ na „0,31“,
- Z5.3 výměra z „0,95“ na „0,78“,
- Z5.4 výměra z „2,19“ na „1,68“,
- Z5.9 výměra z „0,35“ na „0,24“,
- Z5.10 výměra z „0,57“ na „0,20“,
- Z5.14 výměra z „2,28“ na „2,03“,
- Z5.16 výměra z „1,13“ na „0,88“,
- Z5.18 výměra z „0,38“ na „0,35“,
- Z5.29 výměra z „0,60“ na „0,29“,
- Z5.41 výměra z „5,34“ na „4,74“,
- Z5.43 výměra z „6,17“ na „5,13“,
- Z5.44 výměra z „0,28“ na „0,27“,
- Z5.49 výměra z „0,38“ na „0,17“,
- Z5.53 výměra z „0,83“ na „0,60“,
- Z5.56 výměra z „0,52“ na „0,38“,
- Z5.59 výměra z „1,00“ na „0,91“,
- Z5.62 výměra z „0,11“ na „0,09“.

Dále se do této tabulky doplňuje podmínka realizace výstavby zpracováním územní studie:

US 1 u zastavitelných ploch: Z.5.14, Z5.15, Z5.16, Z5.17 a Z5.18;

US 2 u zastavitelných ploch: Z5.4, Z5.5, Z5.6, Z5.7, Z5.53, Z5.63 a Z5.64;

US 3 u zastavitelné plochy Z5.25;

US 4 u zastavitelné plochy Z5.26.

V kapitole I.A.c) za tabulku č. I.A.c.1) se doplňuje tabulka č. I.A.c.1.1) zastavitelných ploch navržených Změnou č. 2 ÚP Vítkova v tomto rozsahu:

tabulka č.: I.A.c.1.1)

ZASTAVITELNÉ PLOCHY VYMEZENÉ ZMĚNOU Č. 2 ÚZEMNÍHO PLÁNU VÍTKOVA

plocha číslo	katastrální území	typ plochy s rozdílným využitím území	podmínky realizace RP/ÚS/DOP ¹⁾	výměra v ha
1. Jelenice				
2/Z1.1	Jelenice	SV – smíšené obytné – vesnické	-	0,47
2. Klokočov u Vítkova				
2/Z2.1	Klokočov u Vítkova	SV – smíšené obytné – vesnické	-	0,67
2/Z2.2	Klokočov u Vítkova	SV – smíšené obytné – vesnické	-	0,04
2/Z2.3	Klokočov u Vítkova	SV – smíšené obytné – vesnické	-	0,07
2/Z2.4	Klokočov u Vítkova	OS – občanské vybavení – tělovýchovná a sportovní zařízení	-	0,07
Z2.5	Klokočov u Vítkova	PV – veřejná prostranství – s převahou zpevněných ploch	-	0,03
Z2.6	Klokočov u Vítkova	PZ – veřejná prostranství – s převahou nezpevněných ploch	-	0,08
Z2.7	Klokočov u Vítkova	PZ – veřejná prostranství – s převahou nezpevněných ploch	-	0,07
Z2.8	Klokočov u Vítkova	PZ – veřejná prostranství – s převahou nezpevněných ploch	-	0,04
5. Vítkov				
2/Z5.1	Vítkov	BH – bydlení – hromadné v bytových domech	-	0,07
2/Z5.2	Vítkov	BI – bydlení – individuální v RD městské a příměstské	US 2	0,06
2/Z5.3	Vítkov	BI – bydlení – individuální v RD městské a příměstské	US 2	0,04
2/Z5.4	Vítkov	BI – bydlení – individuální v RD městské a příměstské	US 1	0,38
2/Z5.5	Vítkov	RI – rekreace – rodinná	-	0,06
2/Z5.6	Vítkov	OV – občanské vybavení – veřejná infrastruktura	-	1,24
2/Z5.7	Vítkov	DS – dopravní infrastruktura – silniční	-	0,21
2/Z5.8	Vítkov	PV – veřejná prostranství – s převahou zpevněných ploch	US 1	0,20
2/Z5.9	Vítkov	PZ – veřejná prostranství – s převahou nezpevněných ploch	US 1	0,16
2/Z5.10	Vítkov	PZ – veřejná prostranství – s převahou nezpevněných ploch	US 1	0,25

¹⁾ Uvede se **RP**, **US** nebo **DOP**, je-li realizace výstavby podmíněna vydáním regulačního plánu (**RP**), zpracováním územní studie (**ÚS**) nebo dohodou o parcelaci (**DOP**)

6. V kapitole I.A.d) se v podkapitole d1) Dopravní infrastruktura, v bodě 1.2. Doprava silniční se ruší body 1.2.1., 1.2.2, 1.2.3. v celém rozsahu a body 1.2.4. až 1.2.9. se stávají body 1.2.1. až 1.2.6.

7. V kapitole I.A.d) se v podkapitole d2) Technické vybavení, v bodě 2.3. Energetika, 2.3.1. Zásobování elektrickou energií doplňuje na konci textu další nová odstavce 2.3.1.5., který zní:

"1.3.1.5. Respektovat koridor pro dvojité vedení VVN 2 x 110 kV Vítkov - Moravský Beroun, které umožní zapojení rozvodny v Moravském Berouně do nadřazené distribuční soustavy (110 kV), zajistí potřebnou spolehlivost dodávek elektrické energie v regionu a zároveň vyřeší zálohování rozvodu s napětovou hladinou 110 kV."

8. Název kapitoly I.A.e) se mění a nový název této kapitoly zní:

„I.A.e) Koncepce uspořádání krajiny, včetně vymezení ploch s rozdílným způsobem využití, ploch změn v krajině a stanovení podmínek pro jejich využití, územního systému ekologické stability, prostupnosti krajiny, protierozních opatření, ochrany před povodněmi, rekreace, dobývání ložisek nerostných surovin a podobně.“

9. V kapitole I.A.f) v podkapitole I.A.f.3) Obecně závazné podmínky pro využití území: se v bodě 3.5. "**Nejvyšší přípustná intenzita využití pozemků** ve vybraných plochách s rozdílným způsobem využití se stanoví max. 40% pro plochy:" doplňuje za 2. odrážku nová 3. odrážka, která zní:

"- smíšené obytné – městské (SM),"

3. odrážka se stává 4. odrážkou.

Dále se v bodě 3.12. upravují podmínky (limity a zájmy) Ministerstva obrany a upravený text bodu 3.12. zní:

"3.12. Na celém správním území města Vítkov je nutno respektovat limity a zájmy Ministerstva obrany:

- **Ochranné pásmo leteckých radiových zabezpečovacích zařízení Ministerstva obrany, které je nutno respektovat podle ustanovení § 37 zákona č. 49/1997 Sb., o civilním letectví a o změně a doplnění zákona č. 455/1991 Sb., o živnostenském podnikání, podle ustanovení § 175 odst. 1 zákona č. 183/2006 Sb., o územním plánování a stavebním řádu.**

V tomto území lze vydat územní rozhodnutí a povolit níže uvedené stavby jen na základě závazného stanoviska MO ČR. Jedná se o výstavbu (včetně rekonstrukce a přestavby):

- o Větrných elektráren
- o Výškových staveb
- o Venkovního vedení VVN a VN
- o Základnových stanic mobilních operátorů

V tomto vymezeném území může být výstavba větrných elektráren a výškových staveb nad 30 m nad terénem výškově omezena nebo zakázána.

- **Zájmové území Ministerstva obrany pro nadzemní stavby, které je nutno respektovat podle ustanovení § 175 odst. 1 zákona č. 183/2006 Sb., o územním plánování a stavebním řádu.**

- **Zájmové území Ministerstva obrany pro nadzemní výstavbu přesahující 100 m nad terénem** (v tomto vymezeném území lze vydat územní rozhodnutí a povolit nadzemní výstavbu přesahující 100 m nad terénem jen na základě stanoviska MO ČR).

- **Zájmové území Ministerstva obrany pro nadzemní výstavbu přesahující 200 m nad terénem** (v tomto vymezeném území lze vydat územní rozhodnutí a povolit nadzemní výstavbu přesahující 200 m nad terénem jen na základě stanoviska MO ČR).

- **Vzdušný prostor Ministerstva obrany, který je nutno respektovat podle ustanovení § 41 zákona č. 49/1997 Sb., o civilním letectví a o změně a doplnění zákona č. 455/1991 Sb., o živnostenském podnikání, podle ustanovení § 175 odst. 1 zákona č. 183/2006 Sb., o územním plánování a stavebním řádu.**

V tomto vymezeném území – vzdušném prostoru pro létání v malých a přízemních výškách lze vydat územní rozhodnutí a povolit výstavbu vysílačů, výškových staveb, staveb tvořících dominanty v terénu, větrných elektráren, speciálních staveb, zejména staveb s vertikální ochranou (např. střelnice, nádrže plynu, trhačí jámy), venkovního vedení VN a VNN, rozšíření stávajících nebo povolení nových těžebních prostorů jen na základě závazného stanoviska MO ČR. Ve vzdušném prostoru vyhlášeném od země je nutno posoudit také výsadbu vzrostlé zeleně. Výstavba a výsadba může být výškově omezena nebo zakázána.

- **Zájmové území elektronického komunikačního zařízení Ministerstva obrany, které je nutno respektovat podle ustanovení § 175 odst. 1 zákona č. 183/2006 Sb., o územním plánování a stavebním řádu.**

V tomto území lze umístit a povolit níže uvedené stavby jen na základě závazného stanoviska Ministerstva obrany:

- veškeré rozsáhlé územní změny (výstavba průmyslových zón, zalesnění, těžba atd.)
- velké vodní plochy

V tomto vymezeném území může být výstavba větrných elektráren a výškových staveb nad 30 m nad terénem výškově omezena nebo zakázána.

- **Zájmové území Vojenského újezdu Libavá v šířce 1 000 m kopírující jeho hranici, které je nutno respektovat podle ustanovení § 175 odst. 1 zákona č. 183/2006 Sb., o územním plánování a stavebním řádu**

V tomto vymezeném území lze vydat územní rozhodnutí a povolit stavbu jen na základě stanoviska MO ČR.

- **Na celém správním území je zájem Ministerstva obrany posuzován i z hlediska povolování níže uvedených druhů staveb, podle ustanovení § 175 odst. 1 zákona č. 183/2006 Sb., o územním plánování a stavebním řádu.**

Na celém správním území lze umístit a povolit níže uvedené stavby jen na základě stanoviska MO ČR:

- Výstavba, rekonstrukce a opravy dálniční sítě, rychlostních komunikací, silnic I., II. a III. třídy
- Výstavba a rekonstrukce železničních tratí a jejich objektů
- Výstavba a rekonstrukce letišť všech druhů, včetně zařízení
- Výstavba vedení VN a VVN
- Výstavba větrných elektráren
- Výstavba radioelektronických zařízení (radiové, radiolokační, radionavigační, telemetrická) včetně anténních systémů a opěrných konstrukcí (např. základnové stanice...)
- Výstavba objektů a zařízení vysokých 30 m a více nad terénem
- Výstavba vodních nádrží (přehrady, rybníky)
- Výstavba objektů tvořících dominanty v území (např. rozhledny)."

Dále se doplňuje nový bod 3.13., který zní:

"3.13. U nové zástavby dodržovat limit „stavební čáru“ min. 30 m od okraje pozemků určených k plnění funkcí lesa."

Dále se ve vložených tabulkách regulace, v tabulce "PLOCHY BYDLENÍ - HROMADNÉ V BYTOVÝCH DOMECH" v oddíle "Využití nepřipustné" se vypouští text 7. odrážky, který zní "- oplocení;".

10. V kapitole I.A.f) v podkapitole I.A.f.2) Podmínky pro využití ploch s rozdílným způsobem využití, v textu Časový horizont využití ploch s rozdílným způsobem využití na konci kapitoly, za tabulkami, se upravuje v odstavci 1. v odrážce a) plochy stabilizované údaj o stavu obsažený v závorce:

stav k "31. 12. 2011" na "30. 4. 2020"

a v odrážce b) plochy změn ve využití území údaj o stavu obsažený v závorce:

návrhové – orientačně k r. "2025" na "2035".

11. V kapitole I.A.g) v podkapitole g.1) Veřejně prospěšné stavby dopravní a technické infrastruktury se z tabulky 1.1 Stavby pro dopravu VD vypouštějí veřejně prospěšné stavby označené "VD1" a "VD2" v celém rozsahu.

U stavby označené jako VD7 se v druhém sloupci tabulky nahrazuje slovo "jezero" slovem "vodní nádrž".

Dále se do tabulky 1.3 Stavby pro zásobování elektrickou energií VTE nově doplňuje veřejně prospěšná stavba:

"VTE2 - Dvojitě vedení VVN 2 x 110 kV Vítkov - Moravský Beroun pro zapojení rozvodny v Moravském Berouně do nadřazené distribuční soustavy (110 kV) a zajištění potřebné spolehlivosti dodávek elektrické energie v regionu a zároveň zálohování rozvodu s napětíovou hladinou 110 kV."

12. V kapitole I.A.h) v podkapitole h.3) Veřejná prostranství, v příložené tabulce se ruší veřejné prostranství označené "PZ3" v celém rozsahu a nahrazuje se novými třemi veřejnými prostranstvími navrženými v rámci Změny č. 2 ÚP Vítkova:

Označení ve výkrese I.B.c) – VPS	Zastavitelná plocha č.	Výměra pozemku v ha	dotčené parcely nebo jejich části, k.ú. Předkupní právo ve prospěch Města Vítkov
2/PZ1	2/Z5.11	0,25	část parc. č.: 2496/52. k.ú. Vítkov
2/PZ2	2/Z5.9	0,16	část parc. č.: 2496/19. k.ú. Vítkov
2/PZ3	2/Z2.6	0,08	část parc. č.: 2249/3, 2249/5. k.ú. Klokočov u Vítkova
2/PZ4	2/Z2.8	0,04	část parc. č.: 238/1. k.ú. Klokočov u Vítkova
2/PZ5	2/Z2.7	0,07	část parc. č.: 2781. k.ú. Klokočov u Vítkova

13. V kapitole I.A.j) se v bodě 1. z tabulky č. I.A.i) Vypouští územní rezerva R2 v celém rozsahu.

14. V kapitole I.A.l) se původní text ruší v celém rozsahu a nahrazuje novým, který zní:

"1. Vymezení zastavitelných ploch, ploch přestavby a rezervních ploch navržených v rámci Změny č. 2 Územního plánu Vítkova, pro něž se vyžaduje zpracování územní studie jako podmínka pro rozhodování o změnách v území, je provedeno v tabulce č. I.A.c1) Zastavitelné plochy, v tabulce č. I.A.c2) Plochy přestavby (plochy dostaveb a přestaveb v rámci zastavěného území) a v tabulce č. I.A.c3) Územní rezervy v kapitole I.A.c) tohoto výroku územního plánu a dokumentováno graficky v grafické příloze I.B.a) Výkres základního členění území. Účelem pořízení těchto studií je ověření optimálního využití plochy, její parcelace a základní prvky výškového a prostorového uspořádání, včetně řešení jejich obsluhy a napojení na veřejnou dopravní a technickou infrastrukturu a vymezení ploch veřejných prostranství v minimálním rozsahu 1 000 m² na každé 2 ha zastavitelných ploch bydlení, rekreace, občanského vybavení anebo smíšené obytné (do této výměry se nezapočítávají pozemní komunikace). Jedná se o územní studie (ÚS):

1.1. US 1 – Vítkov – Pod Letním Kopcem

Zahrnuje:

- zastavitelnou plochu: **Z5.14 - (BI), Z5.15 - (BI), Z5.16 - (BI), Z5.17 - (BI), Z5.18 - (BI), Z5.65 - (PV), 2/Z5.4 - (BI), 2/Z5,8 - (PV), 2/Z5.9 - (PZ), 2/Z5.10 - (PZ) a 2/Z5.11 - (PZ).**
- parcely v k.ú. Vítkov č.: 352, 357/1, 357/2, 357/4, 357/5, 364, 2496/19, 2496/49 a 2496/52.
- části parcel v k.ú. Vítkov č.: 29, 320/1, 331, 353, 2496/1 a 2515/20.

Lhůta pro pořízení této územní studie, pro její schválení pořizovatelem a vložení dat o této studii do evidence územně plánovací činnosti se stanovuje do 4 let po vydání Změny č. 2 Územního plánu Vítkova.

1.2. US 2 – Vítkov – Nad ulicí Fučíkova

Zahrnuje:

- zastavitelnou plochu: **Z5.4 - (BI), Z5.5 - (BI), Z5.6 - (BI), Z5.7 - (BI), Z5.53 - (PV), Z5.63 - (PZ), Z5.64 - (PZ), 2/Z5,2 - (BI) a 2/Z5.3 - (BI).**
- parcely v k.ú. Vítkov č.: 1136, 1144/1, 1148/1, 1152/1, 1152/2, 1156/1, 1156/2, 1156/3, 1156/4, 1158, 1159, 1235, 1236, 1237/1, 1237/3, 1300/1, 1301/1, 1301/2, 1302/1, 1302/2, 1302/3, 1303/1, 1303/2, 1304/1, 1304/2, 1304/3, 1304/4, 1304/5, 1309/4 a 1309/28.
- části parcel v k.ú. Vítkov č.: 1143 a 1147.

Lhůta pro pořízení této územní studie, pro její schválení pořizovatelem a vložení dat o této studii do evidence územně plánovací činnosti se stanovuje do 4 let po vydání Změny č. 2 Územního plánu Vítkova.

1.3. US 3 – Vítkov – U Nemocnice

Zahrnuje:

- zastavitelnou plochu: **Z5.25 - (BI).**
- parcely v k.ú. Vítkov č.: 3083/18 a 3083/21.

Lhůta pro pořízení této územní studie, pro její schválení pořizovatelem a vložení dat o této studii do evidence územně plánovací činnosti se stanovuje do 4 let po vydání Změny č. 2 Územního plánu Vítkova.

1.4. US 4 – Vítkov – Horní Ves

Zahrnuje:

- zastavitelnou plochu: **Z5.26 - (BI).**
- parcely v k.ú. Vítkov č.: 1327 1329/5 a 1329/6.
- části parcel v k.ú. Vítkov č.: 1328 a 2587/2.

Lhůta pro pořízení této územní studie, pro její schválení pořizovatelem a vložení dat o této studii do evidence územně plánovací činnosti se stanovuje do 4 let po vydání Změny č. 2 Územního plánu Vítkova."

Vymezení těchto ploch je provedeno graficky na výkrese I.B.a) Výkres základního členění území.

15. Název kapitoly I.A.n) se mění a nový název této kapitoly zní:

"I.A.n) VYMEZENÍ ARCHITEKTONICKY NEBO URBANISTICKY VÝZNAMNÝCH STAVEB"

Text této kapitoly se ruší v celém rozsahu a nahrazuje se novým, který zní:

"Územní plán Vítkova nevymezuje architektonicky nebo urbanisticky významné stavby."

16. Textová část Změny č. 2 Územního plánu Vítkova obsahuje 3 strany formátu A3.

17. Grafická část Změny č. 2 Územního plánu Vítkova obsahuje výkresy:

I.B.a) Výkres základního členění území 1 : 5 000

(legenda + výřez č. 1 až 5 a výřez č. 8 až 12 výkresu),

I.B.b) Hlavní výkres

I.B.b.1) Hlavní výkres 1 : 5 000

(legenda + výřez č. 1 až 12 a výřez č. 14 výkresu),

I.B.b.2) Koncepce dopravní a technické infrastruktury 1 : 5 000

(legenda + výřez č. 2 a výřez č. 14 výkresu) a

I.B.c) Výkres veřejně prospěšných staveb, opatření a asanací 1 : 5 000

(legenda + výřez č. 2, 3 a výřez č. 14 výkresu),

kteřé jsou vloženy za textovou část výroku.

18. Textová část Odůvodnění Změny č. 2 Územního plánu Vítkova obsahuje 35 stran formátu A3.

19. Grafická část Odůvodnění Změny č. 2 Územního plánu Vítkova obsahuje výkresy:

II.B.a) Koordinační výkres 1 : 5 000

(legenda + výřez č. 1 až 14 výkresu),

II.B.b) Výkres širších vztahů 1 : 50 000,

II.B.c) Výkres předpokládaných záborů půdního fondu 1 : 5 000

(legenda + výřez č. 1 až 4 a výřez č. 9 a 11 výkresu),

II.B.d) Doplňující výkresy:

II.D.d.1) Výkres dopravy 1 : 5 000

(legenda + výřez č. 1 a 2 výkresu) a

II.D.d.3) Výkres energetiky a spojů 1 : 5 000

(legenda + výřez č. 2 a 14 výkresu),

kteřé jsou vloženy za textovou část odůvodnění.

Odůvodnění obsahuje rovněž přílohu: Text s vyznačením změn.

I.B. GRAFICKÁ ČÁST

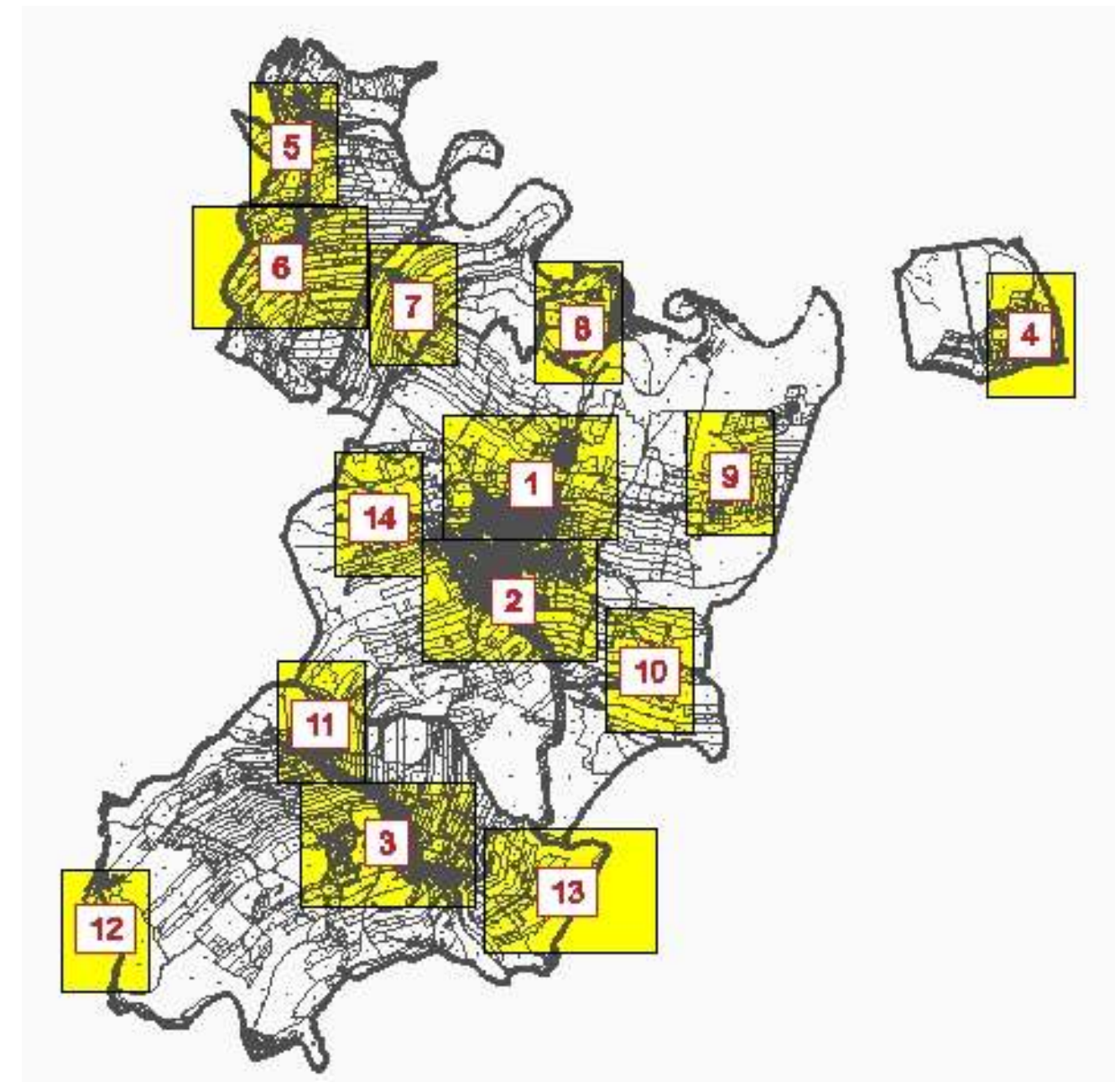
Tisky výřezů výkresů obsahující graficky postižitelné změny, které jsou součástí Změny č. 2 ÚP Vítkova:

I.B.a) Výkres základního členění území	1 : 5 000
I.B.b) Hlavní výkres	
I.B.b.1) Hlavní výkres	1 : 5 000
I.B.b.2) Koncepce dopravní a technické infrastruktury	1 : 5 000
I.B.c) Výkres veřejně prospěšných staveb, opatření a asanací	1 : 5 000

I.B.a) Výkres základního členění území 1 : 5 000

Tisky průsvitek obsahující graficky postižitelné změny, které jsou součástí Změny č. 2 ÚP Vítkova, přiložené na tisky výřezů výkresu I.B.a) úplného znění ÚP Vítkova po Změně č. 1:

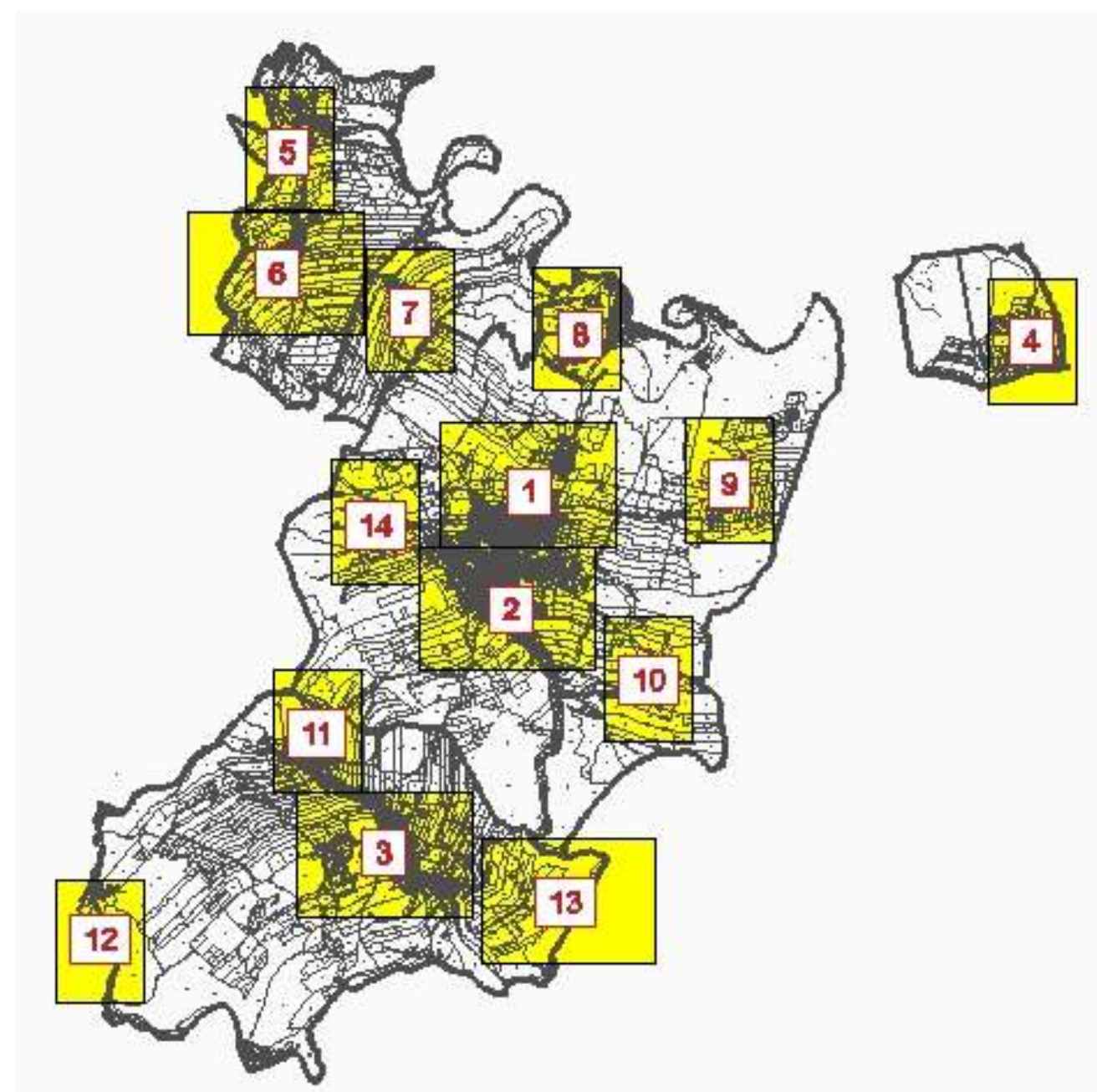
Legenda + výřez č. 1 až 5 a výřez č. 8 až 12 výkresu



I.B.b) Hlavní výkres**I.B.b.1) Hlavní výkres****1 : 5 000**

Tisky průsvitek obsahující graficky postižitelné změny, které jsou součástí Změny č. 2 ÚP Vítkova, přiložené na tisky výřezů výkresu I.B.b) úplného znění ÚP Vítkova po Změně č. 1:

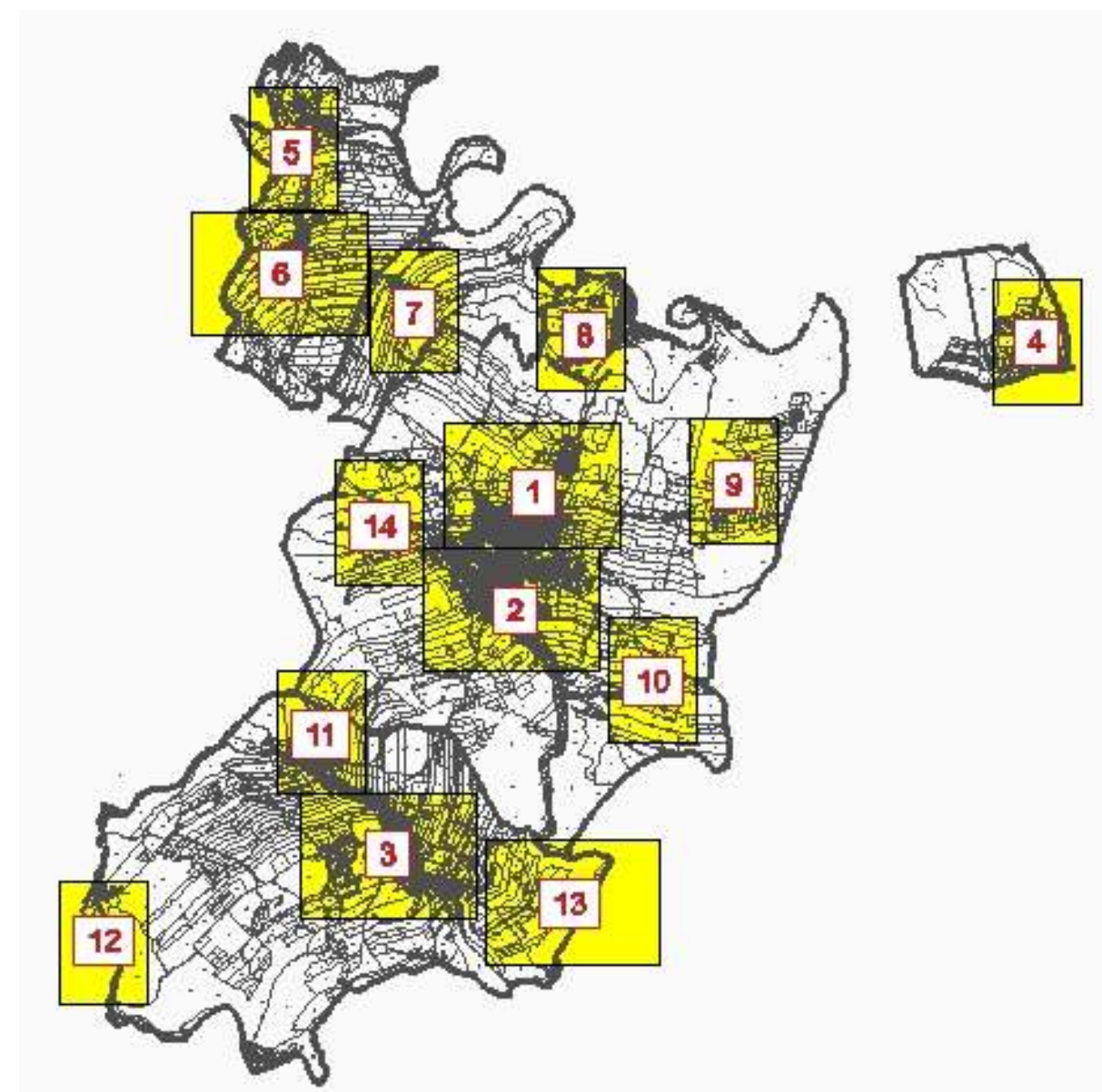
Legenda + výřez č. 1 až 12 a výřez č. 14 výkresu



I.B.b) Hlavní výkres**I.B.b.2) Koncepce dopravní a technické infrastruktury****1 : 5 000**

Tisky průsvitek obsahující graficky postižitelné změny, které jsou součástí Změny č. 2 ÚP Vítkova, přiložené na tisky výřezů výkresu I.B.b) úplného znění ÚP Vítkova po Změně č. 1:

Legenda + výřez č. 2 a 14 výkresu



I.B.c) Výkres veřejně prospěšných staveb, opatření a asanací 1 : 5 000

Tisky průsvitek obsahující graficky postřizitelné změny, které jsou součástí Změny č. 2 ÚP Vítkova, přiložené na tisky výřezů výkresu I.B.c) úplného znění ÚP Vítkova po Změně č. 1:

Legenda + výřez č. 2, 3 a 14 výkresu

