

# ÚZEMNÍ PLÁN VÍTKOVA



## ZMĚNA Č. 3

I. – ZMĚNA Č. 3 ÚP VÍTKOVA

II.– ODŮVODNĚNÍ ZMĚNY Č. 3 ÚP VÍTKOVA

URBANISTICKÉ STŘEDISKO OSTRAVA, s.r.o.

ČERVEN 2022



## OBSAH ZMĚNY Č. 3 ÚP VÍTKOVA

### I. ZMĚNA Č. 3 ÚP VÍTKOVA - NÁVRH (VÝROK)

#### I.A. TEXTOVÁ ČÁST *(včetně doplňujících tabulek)*

**I.B. GRAFICKÁ ČÁST** – tisky průsvitek obsahující graficky postižitelné změny, které jsou součástí Změny č. 3 ÚP Vítkova, jejichž podkladem jsou výřezy výkresů ÚP Vítkova - výkresy:

**I.B.a) Výkres základního členění území** 1 : 5 000

#### I.B.b) Hlavní výkres

**I.B.b.1) Hlavní výkres** 1 : 5 000

**I.B.b.2) Koncepce dopravní a technické infrastruktury** 1 : 5 000

**I.B.c) Výkres veřejně prospěšných staveb** 1 : 5 000

### II. ODŮVODNĚNÍ ZMĚNY Č. 3 ÚP VÍTKOVA

#### II.A. TEXTOVÁ ČÁST *(včetně doplňujících tabulek)*

**II.B. GRAFICKÁ ČÁST** – tisky průsvitek obsahující graficky postižitelné změny, které jsou součástí Změny č. 3 ÚP Vítkova, jejichž podkladem jsou výřezy výkresů ÚP Vítkova - výkresy, výkres II.B.c) je zpracován nově jako výřez mapy:

**II.B.a) Koordinační výkres** 1 : 5 000

**II.B.c) Výkres předpokládaných záborů půdního fondu** 1 : 5 000

#### II.B.d) Doplňující výkresy

**II.B.d.1) Výkres dopravy** 1 : 5 000

**II.B.d.3) Výkres energetiky, spojů** 1 : 5 000

### III. VYHODNOCENÍ VLIVŮ NÁVRHU ZMĚNY Č. 3 ÚP VÍTKOVA NA UDRŽITELNÝ ROZVOJ ÚZEMÍ *(SAMOSTATNÝ SVAZEK)*



Obsah textové části

strana:

## **I. ZMĚNA Č. 3 ÚP VÍTKOVA (výrok)**

### **I.A. TEXTOVÁ ČÁST.....1**

### **I.B. GRAFICKÁ ČÁST**

## **II. ODŮVODNĚNÍ ZMĚNY Č. 3 ÚP VÍTKOVA**

### **II.A. TEXTOVÁ ČÁST**

II.A.a) POSTUP POŘÍZENÍ ZMĚNY Č. 3 ÚZEMNÍHO PLÁNU .....	9
II.A.b) VYHODNOCENÍ SOULADU ZMĚNY Č. 3 ÚZEMNÍHO PLÁNU VÍTKOVA S POLITIKOU ÚZEMNÍHO ROZVOJE A ÚZEMNĚ PLÁNOVACÍ DOUKUMENTACÍ VYDANOU KRAJEM.....	11
II.A.b.1 VYHODNOCENÍ SOULADU ZMĚNY Č. 3 ÚZEMNÍHO PLÁNU VÍTKOVA S POLITIKOU ÚZEMNÍHO ROZVOJE .....	12
II.A.b.2 VYHODNOCENÍ SOULADU ÚZEMNÍHO PLÁNU VÍTKOVA A JEHO ZMĚNY Č. 3 SE ZÁSADAMI ÚZEMNÍHO ROZVOJE MORAVSKOSLEZSKÉHO KRAJE.....	17
II.A.c) VYHODNOCENÍ SOULADU S CÍLI A ÚKOLY ÚZEMNÍHO PLÁNOVÁNÍ, ZEJMÉNA S POŽADAVKY NA OCHRANU ARCHITEKTONICKÝCH A URBANISTICKÝCH HODNOT ÚZEMÍ A POŽADAVKY NA OCHRANU NEZASTAVĚNÉHO ÚZEMÍ .....	23
II.A.d) VYHODNOCENÍ SOULADU S POŽADAVKY STAVEBNÍHO ZÁKONA A JEHO PROVÁDĚCÍCH PRÁVNÍCH PŘEDPISŮ .....	24
II.A.e) VYHODNOCENÍ SOULADU S POŽADAVKY ZVLÁŠTNÍCH PRÁVNÍCH PŘEDPISŮ A SE STANOVISKY DOTČENÝCH ORGÁNŮ PODLE ZVLÁŠTNÍCH PRÁVNÍCH PŘEDPISŮ, POPŘÍPADĚ S VÝSLEDKEM ŘEŠENÍ ROZPORŮ .....	25
II.A.e.1 VYHODNOCENÍ STANOVISEK UPLATNĚNÝCH DLE § 55b ODS. 2 STAVEBNÍHO ZÁKONA VE SPOJENÍ S § 52 ODS. 1 A 2 STAVEBNÍHO ZÁKONA ..	26
II.A.e.2 VYHODNOCENÍ STANOVISEK UPLATNĚNÝCH DLE § 55b ODS. 2 STAVEBNÍHO ZÁKONA VE SPOJENÍ S § 52 ODS. 1 A 2 STAVEBNÍHO ZÁKONA K OPAKOVANÉMU VEŘEJNÉMU PROJEDNÁNÍ. ....	39
II.A.f) ZPRÁVA O VYHODNOCENÍ VLIVŮ NA UDRŽITELNÝ ROZVOJ ÚZEMÍ OBSAHUJÍCÍ ZÁKLADNÍ INFORMACE O VÝSLEDKÁCH TOHOTO VYHODNOCENÍ VČETNĚ VÝSLEDKŮ VYHODNOCENÍ VLIVŮ NA ŽIVOTNÍ PROSTŘEDÍ.....	45
II.A.g) STANOVISKO KRAJSKÉHO ÚŘADU PODLE § 50 ODS. 5 K NÁVRHU KONCEPCE PODLE § 10g ZÁKONA O POSUZOVÁNÍ VLIVŮ NA ŽIVOTNÍ PROSTŘEDÍ.....	48
II.A.h) SDĚLENÍ JAK BYLO STANOVISKO PODLE § 50 ODS. 5 STAVEBNÍHO ZÁKONA ZOHLEDNĚNO, S UVEDENÍM ZÁVAŽNÝCH DŮVODŮ, POKUD NĚKTERÉ POŽADAVKY NEBO PODMÍNKY ZOHLEDNĚNY NEBYLY.....	57
II.A.i) KOMPLEXNÍ ZDŮVODNĚNÍ PŘIJATÉHO ŘEŠENÍ VČETNĚ VYBRANÉ VARIANTY .....	57
II.A.i.1 VYMEZENÍ ZASTAVĚNÉHO ÚZEMÍ.....	57
II.A.i.2 ZÁKLADNÍ KONCEPCE ROZVOJE ÚZEMÍ MĚSTA, OCHRANY A ROZVOJE JEHO HODNOT .....	58
II.A.i.3 URBANISTICKÁ KONCEPCE, VČETNĚ URBANISTICKÉ KOMPOZICE, VYMEZENÍ PLOCH S ROZDÍLNÝM ZPŮSOBEM VYUŽITÍ, ZASTAVITELNÝCH PLOCH, PLOCH PŘESTAVBY A SYSTÉMU SÍDELNÍ ZELENĚ ..	58
II.A.i.4 KONCEPCE VEŘEJNÉ INFRASTRUKTURY, VČETNĚ PODMÍNEK PRO JEJÍ UMÍSTĚOVÁNÍ .....	59
II.A.i.5 KONCEPCE USPOŘÁDÁNÍ KRAJINY, VČETNĚ VYMEZENÍ PLOCH S ROZDÍLNÝM ZPŮSOBEM VYUŽITÍ, PLOCH ZMĚN V KRAJINĚ A STANOVENÍ PODMÍNEK PRO JEJICH VYUŽITÍ, ÚZEMNÍHO SYSTÉMU EKOLOGICKÉ STABILITY, PROSTUPNOSTI KRAJINY, PROTIEROZNÍCH OPATŘENÍ, OCHRANY PŘED POVODŇMI, REKREACE, DOBÝVÁNÍ LOŽISEK NEROSTNÝCH SUROVIN A PODOBNĚ .....	60

II.A.i.6	STANOVENÍ PODMÍNEK PRO VYUŽITÍ PLOCH S ROZDÍLNÝM ZPŮSOBEM VYUŽITÍ.....	61
II.A.i.7	VYMEZENÍ VEŘEJNĚ PROSPĚŠNÝCH STAVEB, VEŘEJNĚ PROSPĚŠNÝCH OPATŘENÍ, STAVEB A OPATŘENÍ K ZAJIŠŤOVÁNÍ OBRANY A BEZPEČNOSTI STÁTU A PLOCH PRO ASANACI, PRO KTERÉ LZE PRÁVA K POZEMKŮM A STAVBÁM VYVLASTNIT.....	61
II.A.i.8	VYMEZENÍ VEŘEJNĚ PROSPĚŠNÝCH STAVEB A VEŘEJNÝCH PROSTRANSTVÍ, PRO KTERÉ LZE UPLATNIT PŘEDKUPNÍ PRÁVO.....	61
II.A.i.9	STANOVENÍ KOMPENZAČNÍCH OPATŘENÍ PODLE § 50 ODS. 6 STAVEBNÍHO ZÁKONA.....	61
II.A.i.10	VYMEZENÍ PLOCH A KORIDORŮ ÚZEMNÍCH REZERV A STANOVENÍ MOŽNÉHO BUDOUCÍHO VYUŽITÍ, VČETNĚ PODMÍNEK PRO JEHO PROVĚŘENÍ.....	62
II.A.i.11	VYMEZENÍ PLOCH A KORIDORŮ, VE KTERÝCH JE ROZHODOVÁNÍ O ZMĚNÁCH V ÚZEMÍ PODMÍNĚNO ZPRACOVÁNÍM ÚZEMNÍ STUDIE.....	62
II.A.i.12	VYMEZENÍ PLOCH A KORIDORŮ, VE KTERÝCH JE ROZHODOVÁNÍ O ZMĚNÁCH V ÚZEMÍ PODMÍNĚNO VYDÁNÍM REGULAČNÍHO PLÁNU.....	62
II.A.i.13	STANOVENÍ POŘADÍ ZMĚN V ÚZEMÍ (ETAPIZACE).....	62
II.A.i.14	VYMEZENÍ ARCHITEKTONICKY NEBO URBANISTICKY VÝZNAMNÝCH STAVEB.....	62
II.A.j)	VYHODNOCENÍ ÚČELNÉHO VYUŽITÍ ZASTAVĚNÉHO ÚZEMÍ A VYHODNOCENÍ POTŘEBY VYMEZENÍ ZASTAVITELNÝCH PLOCH.....	62
II.A.k)	VYHODNOCENÍ KOORDINACE VYUŽÍVÁNÍ ÚZEMÍ Z HLEDISKA ŠIRŠÍCH ÚZEMNÍCH VZTAHŮ.....	63
II.A.l)	VYHODNOCENÍ SPLNĚNÍ POKYNŮ PRO ZPRACOVÁNÍ NÁVRHU ZMĚNY ÚZEMNÍHO PLÁNU OBSAŽENÝCH V NÁVRHU OBSAHU ZMĚNY Č. 3 ÚP VÍTKOVA A POKYNŮ K ÚPRAVĚ NÁVRHU ZMĚNY Č. 3 ÚP VÍTKOVA PO VEŘEJNÉM PROJEDNÁNÍ.....	63
II.A.l.1	VYHODNOCENÍ SPLNĚNÍ POKYNŮ PRO ZPRACOVÁNÍ NÁVRHU ZMĚNY ÚZEMNÍHO PLÁNU OBSAŽENÝCH V NÁVRHU OBSAHU ZMĚNY Č. 3 ÚP VÍTKOVA.....	63
II.A.l.2	VYHODNOCENÍ SPLNĚNÍ POŽADAVKŮ NA ÚPRAVU NÁVRHU ZMĚNY Č. 3 ÚP VÍTKOVA PO VEŘEJNÉM PROJEDNÁNÍ.....	64
II.A.l.3	VYHODNOCENÍ SPLNĚNÍ POŽADAVKŮ NA ÚPRAVU NÁVRHU ZMĚNY Č. 3 ÚP VÍTKOVA PO OPAKOVANÉM VEŘEJNÉM PROJEDNÁNÍ.....	66
II.A.m)	VÝČET ZÁLEŽITOSTÍ NADMÍSTNÍHO VÝZNAMU, KTERÉ NEJSOU ŘEŠENY V ZÁSADÁCH ÚZEMNÍHO ROZVOJE, S ODŮVODNĚNÍM POTŘEBY JEJICH VYMEZENÍ.....	66
II.A.n)	VYHODNOCENÍ PŘEDPOKLÁDANÝCH DŮSLEDKŮ NAVRHOVANÉHO ŘEŠENÍ NA ZEMĚDĚLSKÝ PŮDNÍ FOND A POZEMKY URČENÉ K PLNĚNÍ FUNKCE LESA.....	66
II.A.o)	ROZHODNUTÍ O NÁMITKÁCH VČETNĚ SAMOSTATNÉHO ODŮVODNĚNÍ.....	69
II.A.p)	VYHODNOCENÍ PŘIPOMÍNEK UPLATNĚNÝCH V RÁMCI PROJEDNÁNÍ DLE § 52 STAVEBNÍHO ZÁKONA A OPAKOVANÉHO VEŘEJNÉHO PROJEDNÁNÍ.....	69
II.A.p.1	VYHODNOCENÍ PŘIPOMÍNEK UPLATNĚNÝCH V RÁMCI PROJEDNÁNÍ DLE § 52 STAVEBNÍHO ZÁKONA.....	69
II.A.p.2	VYHODNOCENÍ PŘIPOMÍNEK UPLATNĚNÝCH V RÁMCI OPAKOVANÉHO VEŘEJNÉHO PROJEDNÁNÍ DLE § 55b ODS. 2 STAVEBNÍHO ZÁKONA VE SPOJENÍ S § 52 ODS. 1 A 2 STAVEBNÍHO ZÁKONA.....	70

## II.B. ODŮVODNĚNÍ ZMĚNY Č. 3 ÚP VÍTKOVA – GRAFICKÁ ČÁST

### PŘÍLOHA ODŮVODNĚNÍ

TEXT S VYZNAČENÍM ZMĚN

## ZMĚNA Č. 3 ÚZEMNÍHO PLÁNU VÍTKOVA,

kteřou se mění Územní plán Vítkova takto:

### I. ZMĚNA Č. 3 ÚP VÍTKOVA (VÝROK)

#### I.A. TEXTOVÁ ČÁST

1. V kapitole I.A.c) za tabulku č. I.A.c.1) se doplňuje tabulka č. I.A.c.1.1) zastavitelných ploch navržených Změnou č. 3 ÚP Vítkova v tomto rozsahu:

tabulka č.: I.A.c.1.2)

### ZASTAVITELNÉ PLOCHY VYMEZENÉ ZMĚNOU Č. 3 ÚZEMNÍHO PLÁNU VÍTKOVA

plocha číslo	katastrální území	typ plochy s rozdílným využitím území	podmínky realizace RP/ÚS/DOP <sup>1)</sup>	výměra v ha
<b>5. Vítkov</b>				
<b>3/Z5.2</b>	Vítkov	<b>VE</b> – výroba a skladování - výroba energie	-	12,20
<b>3/Z5.3</b>	Vítkov	<b>DS</b> – dopravní infrastruktura – silniční	-	0,12

<sup>1)</sup> Uvede se **RP**, **US** nebo **DOP**, je-li realizace výstavby podmíněna vydáním regulačního plánu (**RP**), zpracováním územní studie (**ÚS**) nebo dohodou o parcelaci (**DOP**)

2. V kapitole I.A.d) se v podkapitole d1) Dopravní infrastruktura, v bodě 1.2. Doprava silniční doplňuje na konci textu další nový odstavec 1.2.7., který zní:

"1.2.7. Pro zajištění dopravní obsluhy fotovoltaické elektrárny Vítkov, jih (realizaci přístupové komunikace ze silnice III/4429) respektovat vymezenou zastavitelnou plochu DS 3/Z5.3."

1.2.8. V kapitole I.A.d) se v podkapitole d2) Technické vybavení, v bodě 2.3. Energetika, 2.3.1. Zásobování elektrickou energií doplňuje na konci textu další nový odstavec 2.3.1.6., který zní:

"1.3.1.6. Pro realizaci fotovoltaické elektrárny Vítkov, jih respektovat vymezenou plochu VE Z/Z5.2. Pro vyvedení výkonu do distribuční sítě elektrické energie z této fotovoltaické elektrárny respektovat koridor elektroenergetiky pro vedení VN 22 kV s označením E2."

3. V kapitole I.A.e) v podkapitole I.A.e.4) Ochrana krajinného rázu, se původní text bodu 4.1. ruší v celém rozsahu a nahrazuje novým, který zní:

„4.1. Správní území Vítkova je zařazeno (dle ZÚR Moravskoslezského kraje) do oblastí specifických krajín Nížkého Jeseníku (B), do specifických krajín:

- **Budišov – Vítkov (B-08)** Jelenice (část), Klokočov u Vítkova (část), Lhotka u Vítkova (část), Nové Těchanovice (část), Vítkov (část)
- **Hradec n. Moraví – Melč (B-09)** Jelenice (část), Lhotka u Vítkova (část), Nové Těchanovice (část), Vítkov (část)
- **Oderské vrchy (B-11)** - Klokočov u Vítkova (část), Vítkov (část)

Pro jednotlivé specifické krajiny byly ZÚR stanoveny Podmínky pro zachování a dosažení cílových kvalit:

Budišov – Vítkov (B-08)

- Zachovat dosavadní strukturu osídlení s převahou venkovských sídel a s přirozenými spádovými centry Vítkov a Budišov nad Budišovkou.
- Chránit liniové, solitérní a skupinové vegetační prvky historických krajinných struktur před necitlivou urbanizací a hospodářskou činností.

- Chránit siluety kulturních dominant v Budišově nad Budišovkou, Čermné ve Slezsku, Svatoňovicích před snížením jejich vizuálního významu v krajinné scéně.

#### Hradec n. Moravicí – Melč (B-09)

- Zachovat dosavadní strukturu osídlení s převahou sídel venkovského charakteru.
- Ve správních obvodech obcí Staré Těchanovice, Moravice, Melč, Radkov, Kružberk a v části správního obvodu Vítkova, zasahující do této specifické krajiny (k.ú. Nové Těchanovice, Lhotka u Vítkova a severní část k.ú. Vítkov) rozvíjet rodinnou rekreaci výhradně využíváním objektů původní zástavby.
- Nepřipustit umístování dalších záměrů, jejichž prostorové parametry (plošné, výškové) narušují charakteristické znaky, jakož i další přírodní a krajinné hodnoty této specifické krajiny.

#### Oderské vrchy (B-11)

- Zachovat dosavadní strukturu osídlení s převahou venkovských sídel.
- Vyloučit či omezit zásahy (rekreační funkce, stavební činnost včetně staveb technické a dopravní infrastruktury) do niv a porostů lužních lesů.
- Ochránit siluety kulturních dominant v uvedených venkovských sídlech před snížením jejich vizuálního významu v krajinné scéně nevhodnou zástavbou.

Kromě toho jsou na území Vítkova vymezena přechodová pásma v nichž platí podmínky pro zachování a dosažení cílových kvalit platná pro sousední specifické krajiny:

**25** - zasahující ve Vítkově k.ú. Lhotka u Vítkova a Nové Těchanovice pro něž platí podmínky specifických krajin B-08 a B-09;

**26** - zasahující ve Vítkově k.ú. Jelenice, Klokočov u Vítkova, Lhotka u Vítkova a Nové Těchanovice pro něž platí podmínky specifických krajin B-08, B-09 a B-11.“

4. V kapitole I.A.f) v podkapitole I.A.f.1) Přehled typů ploch s rozdílným způsobem využití přiložených tabule, za tabulku se do přehledu ploch doplňuje v bodě 1.1.8. plochy výroby a skladování na konec další odrážka (plocha s rozdílným způsobem využití), která zní:  
" výroba a skladování – výroba energie **VE**"
5. V kapitole I.A.f) v podkapitole I.A.f.3) Obecně závazné podmínky pro využití území: se v bodě 3.1. Časový horizont: u první odrážky upravuje (aktualizuje) časový údaj v závorce z "31. 12. 2011" na "30. 4. 2020".
6. V kapitole I.A.f) v podkapitole I.A.f.3) Obecně závazné podmínky pro využití území: se v bodě 3.7. výroba elektrické energie z obnovitelných zdrojů, ve třetí odrážce se doplňuje text ve druhé závorce o plochu "VE - výroba energie" a upravený text této odrážky zní:  
"- výroba elektrické energie fotovoltaickou formou na pozemcích (sluneční parkové elektrárny) a na stavbách, která nemůže narušit kulturní hodnotu a harmonický ráz krajiny, je přípustná pouze v rámci ploch výroby a skladování (VE – výroba energie, VL – lehký průmysl, VD – drobná a řemeslná výroba, VZ – zemědělská a lesní výroba), v rámci ploch technické infrastruktury (TI – inženýrské sítě, TO – plochy pro stavby a zařízení pro nakládání s odpady)."



7. V kapitole I.A.f) v podkapitole I.A.f.3) Obecně závazné podmínky pro využití území: se do tabulek "PLOCHY ZASTAVĚNÉ A ZASTAVITELNÉ - VÝROBY A SKLADOVÁNÍ" za tabulku "plochy výroby a skladování - zemědělská a lesnická výroba (VZ)" doplňuje nová tabulka "výroba a skladování - výroba energie (VE)", která zní:

<b>PLOCHY VÝROBY A SKLADOVÁNÍ – VÝROBA ENERGIE</b>	<b>VE</b>
<p><b>Využití hlavní:</b></p> <ul style="list-style-type: none"> <li>- areály fotovoltaických elektráren.</li> </ul> <p><b>Využití přípustné:</b></p> <ul style="list-style-type: none"> <li>- stavby fotovoltaických elektráren;</li> <li>- stavby pro skladování související s fotovoltaickými elektrárnami;</li> <li>- zařízení sociální pro zaměstnance;</li> <li>- zeleň ochranná a izolační;</li> <li>- účelové komunikace, parkovací a manipulační plochy;</li> <li>- ubytovací jednotky pro majitele, hlídače, správce;</li> <li>- nezbytná související obslužná a veřejná dopravní a technická infrastruktura;</li> </ul> <p><b>Využití nepřípustné:</b></p> <ul style="list-style-type: none"> <li>- stavby, zařízení a využití pozemků nesouvisející se stavbami a využíváním pozemků uvedených ve využití hlavním a přípustném;</li> <li>- samostatné sklady, nesouvisející s výrobou elektrické energie ve fotovoltaických elektrárnách.</li> </ul> <p><b>Prostorová regulace</b></p> <ul style="list-style-type: none"> <li>- není stanovena.</li> </ul>	

8. Textová část Změny č. 3 Územního plánu Vítkova obsahuje 3 strany formátu A4.
9. Grafická část Změny č. 3 Územního plánu Vítkova obsahuje výkresy:
- I.B.a) Výkres základního členění území 1 : 5 000 (legenda + výřez č. 1 výkresu),
  - I.B.b) Hlavní výkres
    - I.B.b.1) Hlavní výkres 1 : 5 000 (legenda + výřez č. 1 výkresu),
    - I.B.b.2) Koncepce dopravní a technické infrastruktury 1 : 5 000 (legenda + výřez č. 1 výkresu) a
  - I.B.c) Výkres veřejně prospěšných staveb, opatření a asanací 1 : 5 000 (legenda + výřez č. 1 výkresu),
- které jsou vloženy za textovou část výroku.
10. Textová část Odůvodnění Změny č. 3 Územního plánu Vítkova obsahuje 71 stran formátu A4.
11. Grafická část Odůvodnění Změny č. 3 Územního plánu Vítkova obsahuje výkresy:
- II.B.a) Koordinační výkres 1 : 5 000 (legenda + výřez č. 1 výkresu),
  - II.B.c) Výkres předpokládaných záborů půdního fondu 1 : 5 000 (legenda + výřez č. 1 výkresu),
  - II.B.d) Doplňující výkresy:
    - II.D.d.1) Výkres dopravy 1 : 5 000 (legenda + výřez č. 1 výkresu) a
    - II.D.d.3) Výkres energetiky a spojů 1 : 5 000 (legenda + výřez č. 1 výkresu),
- které jsou vloženy za textovou část odůvodnění.
- Odůvodnění obsahuje rovněž přílohu: Text s vyznačením změn.



## I.B. GRAFICKÁ ČÁST

Tisky průsvitek obsahující graficky postižitelné změny, které jsou součástí Změny č. 3 ÚP Vítkova, jejichž podkladem jsou výřezy výkresů úplného znění ÚP Vítkova po Změně č. 1 a Změně č. 2:

**I.B.a) Výkres základního členění území** **1 : 5 000**

**I.B.b) Hlavní výkres**

**I.B.b.1) Hlavní výkres** **1 : 5 000**

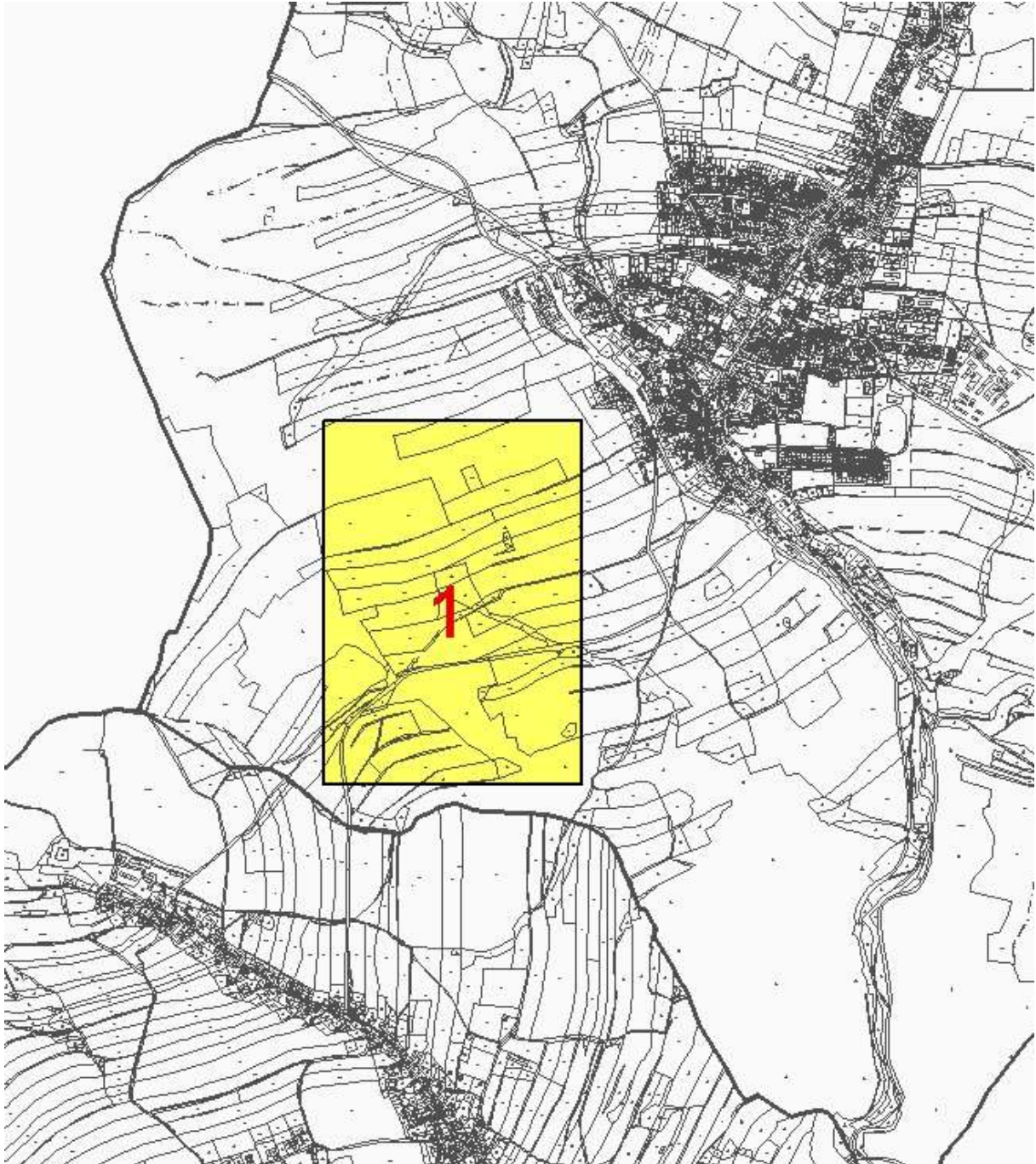
**I.B.b.2) Koncepce dopravní a technické infrastruktury** **1 : 5 000**



**I.B.a) Výkres základního členění území 1 : 5 000**

Tisk průsvitky obsahující graficky postižitelné změny, které jsou součástí Změny č. 3 ÚP Vítkova, jejichž podkladem je výřez výkresu I.B.a) úplného znění ÚP Vítkova po Změně č. 1 a Změně č. 2:

Legenda + výřez č. 1 výkresu

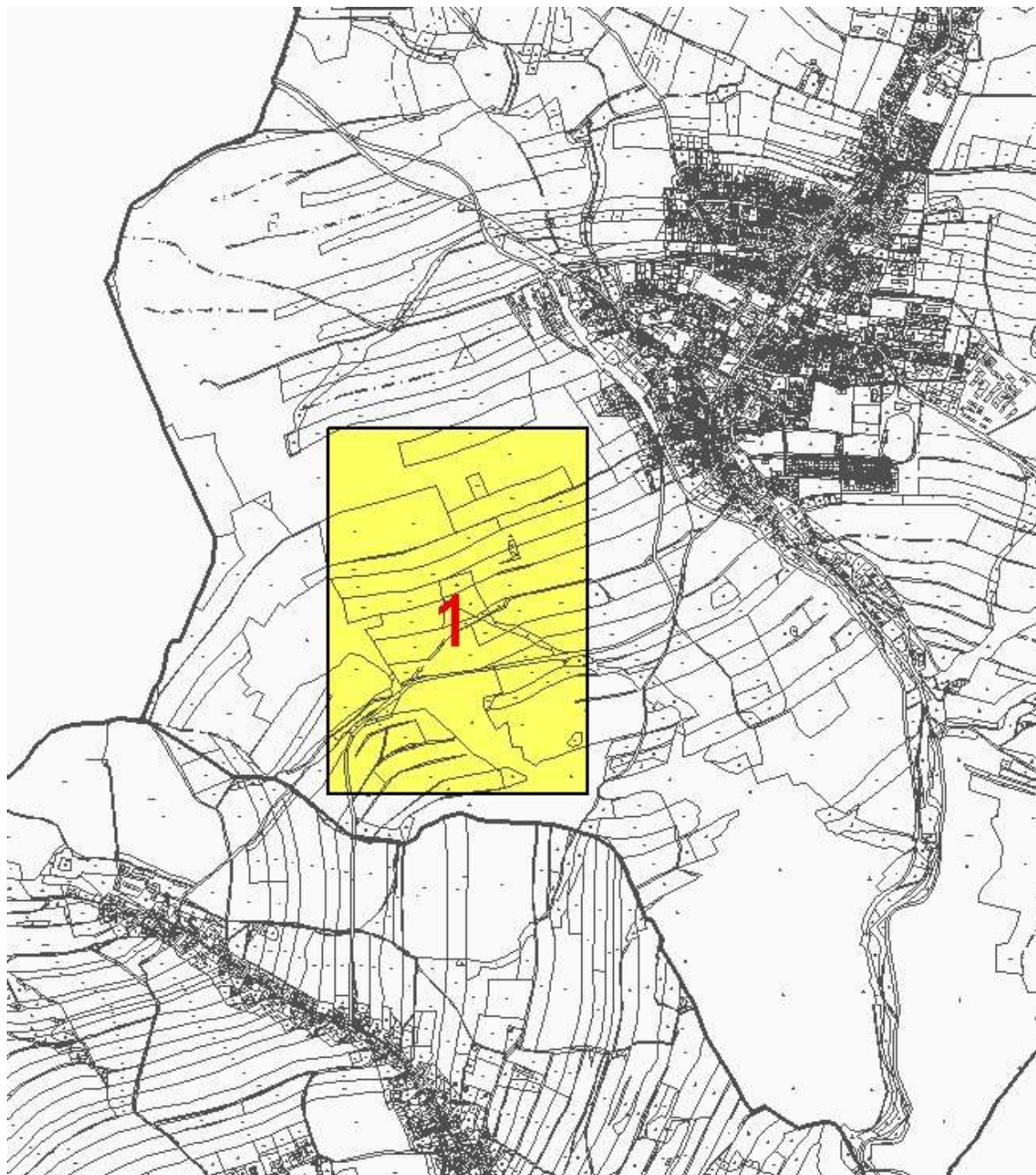




**I.B.b) Hlavní výkres****I.B.b.1) Hlavní výkres****1 : 5 000**

Tisk průsvitky obsahující graficky postižitelné změny, které jsou součástí Změny č. 3 ÚP Vítkova, jejichž podkladem je výřez výkresu I.B.b.1) úplného znění ÚP Vítkova po Změně č. 1 a Změně č. 2:

Legenda + výřez č. 1 výkresu



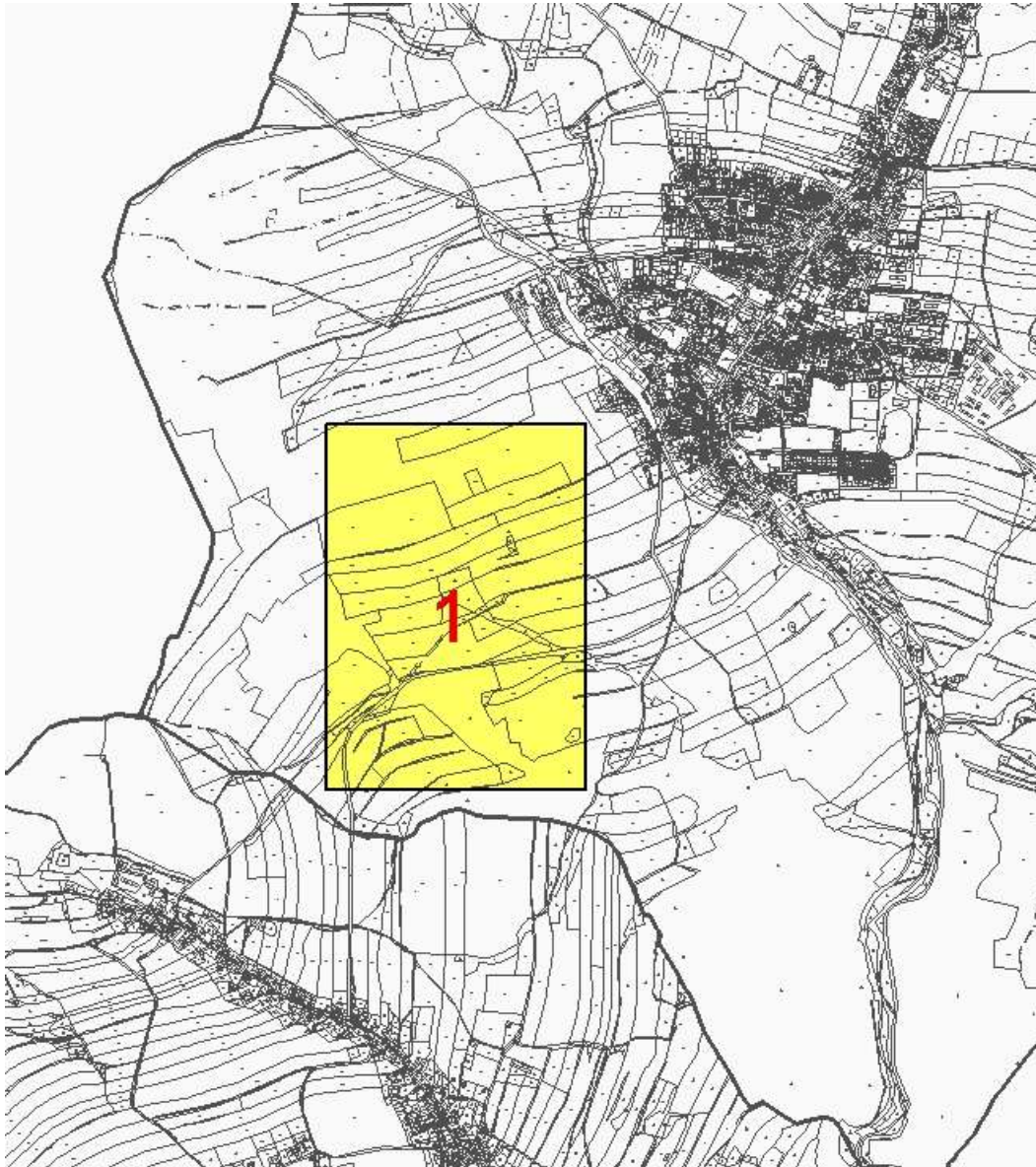




**I.B.b) Hlavní výkres****I.B.b.2) Koncepce dopravní a technické infrastruktury 1 : 5 000**

Tisk průsvitky obsahující graficky postižitelné změny, které jsou součástí Změny č. 3 ÚP Vítkova, jejichž podkladem je výřez výkresu I.B.b.2) úplného znění ÚP Vítkova po Změně č. 1 a Změně č. 2:

Legenda + výřez č. 1 výkresu



Poznámka:

Výkres I.B.c) VÝKRES VEŘEJNĚ PROSPĚŠNÝCH STAVEB, OPATŘENÍ A ASANACÍ 1 : 5 000 (nebo výřez výkresu) nebyl pro účely Změny č. 3 územního plánu Vítkova zpracován, změna nemá vliv na vymezení veřejně prospěšných staveb, opatření a asanací.

