

II. ODŮVODNĚNÍ ZMĚNY Č. 5 ÚP VÍTKOVA

II.A. TEXTOVÁ ČÁST

II.A.a) POSTUP POŘÍZENÍ ZMĚNY Č. 5 ÚZEMNÍHO PLÁNU

V červenci-srpen 2022 zpracoval úřad územního plánování návrh na pořízení změny č. 5 územního plánu Vítkova a vyžádal si stanoviska příslušný orgán ochrany přírody dle ustanovení § 55a odst. 2 písm. d) a e).

Návrh na pořízení změny byl předložen ke schválení. Zastupitelstvo město schválilo na 27. Zasedání konaném dne 14.10.2022 usnesením č. 1522/27 návrh na pořízení Změny č. 5 územního plánu, rozhodlo o pořízení změny č. 5 dle předloženého návrhu a stanovilo, že změna bude pořízena zkráceným postupem.

Na základě výběrového řízení byl vybrán zpracovatel Změny č. 5 územního plánu Vítkova – Urbanistické středisko Ostrava s.r.o.

Návrh Změny č. 5 územního plánu Vítkova byl předán zpracovatelem pro účely veřejného projednání dne 11.10.2023.

Zahájení řízení o Změně č. 5 územního plánu Vítkova a místě a době konání veřejného projednání bylo oznámeno veřejnou vyhláškou ze dne 18.10.2023 pod č.j. MUVI 105015/2023. Návrh změny územního plánu byl přístupný k nahlédnutí ode dne vyvěšení veřejné vyhlášky v době od 18.10.2023 do 29.11.2023.

Dle ustanovení § 55b odst. 2 stavebního zákona v souladu s ustanovením § 52 odst. 2 stavebního zákona byly vyzvány dotčené orgány a krajský úřad k uplatnění stanoviska; dotčené osoby k podání námitek a každý mohl uplatnit připomínky.

Veřejné projednání se uskutečnilo dne 22. listopadu 2023. Veřejného projednání se nezúčastnily žádné dotčené orgány. Dotčené orgány a ostatní orgány využily možnost zaslat své stanovisko ve stanoveném termínu.

K návrhu Změny č. 5 Územního plánu Vítkova nebyly podány připomínky ani námítky vlastníků pozemků a staveb dotčených návrhem řešení. Bylo podáno 5 stanovisek dotčených orgánů, 2 koordinovaná stanoviska. 2 stanoviska ostatních orgánů a 2 stanoviska oprávněného investora.

Pořizovatel ve spolupráci s určeným zastupitelem vyhodnotil výsledky projednání, zpracoval návrh vyhodnocení připomínek a návrh rozhodnutí o námitkách. Tyto byly zaslány dotčeným orgánům a krajskému úřadu jako nadřízenému orgánu k uplatnění stanovisek.

Současně v souladu s ustanovením § 55b odst. 4 byla podána žádost o vydání stanoviska Krajský úřad MSK, odbor územního plánování, z hlediska zajištění koordinace využívání území s ohledem na širší územní vztahy. Stanoviska dotčených orgánů k vyhodnocení připomínek a návrhu rozhodnutí o námitkách byla souhlasná. Krajský úřad dospěl k závěru, že předložený návrh změny územního plánu je v souladu s Zásadami územního rozvoje MSK ve znění aktualizace č. 1 až 7, je v souladu s Politikou územního rozvoje ČR ve znění aktualizace č. 1 až 7.

Na základě veřejného projednávání byla dále Změna č. 5 územního plánu Vítkov upravena a poté předložena zastupitelstvu k vydání.

II.A.b) VYHODNOCENÍ SOULADU ZMĚNY Č. 5 ÚZEMNÍHO PLÁNU VÍTKOVA S POLITIKOU ÚZEMNÍHO ROZVOJE A ÚZEMNĚ PLÁNOVACÍ DOUKUMENTACÍ VYDANOU KRAJEM

Zajištění souladu s Politikou územního rozvoje České republiky (PÚR ČR) a s územně plánovací dokumentací vydanou krajem – Zásadami územního rozvoje Moravskoslezského kraje (ZÚR MSK) bylo předmětem ÚP Vítkova. Změna č. 5 ÚP Vítkova neobsahuje záměry, které by byly v rozporu s těmito nadřazenými dokumentacemi.

V rámci ÚP Vítkova byl vyhodnocen soulad ÚP Vítkova s Aktualizací č. 1 Politiky územního rozvoje České republiky, schválené usnesením Vlády ČR č. 176 ze dne 15. 4. 2015. Vláda ČR dne 13. 9. 2019 svým usnesením č. 629 a č. 630 ze dne 15. 4. 2015 schválila Aktualizaci č. 2 a Aktualizaci č. 3 Politiky územního rozvoje České republiky, které nabyly účinnosti dne 1. 10. 2019, svým usnesením ze č. 833 ze dne 17. 8. 2020 schválila Aktualizaci č. 5, svým usnesením č. 618 ze dne 12. 7. 2021 schválila Aktualizaci č. 4 Politiky územního rozvoje České republiky, svým usnesením č. 542 ze dne 19. 7. 2023 schválila Aktualizaci č. 6 Politiky územního rozvoje České republiky a svým usnesením č. 89 ze dne 7.2.2024 schválila Aktualizaci č. 7 Politiky územního rozvoje České republiky. Tyto Aktualizace č. 2, 3, 5, 4, 6 a 7 Politiky územního rozvoje České republiky se území Vítkova nedotýkají, pouze se Aktualizací č. 4 Politiky územního rozvoje České republiky upravily republikové priority územního plánování pro zajištění udržitelného rozvoje území.

V rámci Změny č. 1 ÚP Vítkova bylo provedeno vyhodnocení souladu ÚP Vítkova a jeho Změny č. 1 a 2 s územně plánovací dokumentací vydanou krajem - Zásadami územního rozvoje Moravskoslezského kraje vydanými Zastupitelstvem Moravskoslezského kraje na 16. zasedání konaném dne 22. 12. 2010 usnesením č. 16/1426, opatření obecné povahy nabylo účinnosti dne 4. 2. 2011; ve znění Aktualizace č. 1 Zásad územního rozvoje Moravskoslezského kraje vydané Zastupitelstvem Moravskoslezského kraje usnesením č. 9/957 z 13. 9. 2018 (dále jen "A1-ZÚR MSK"), opatření obecné povahy nabylo účinnosti dne 21. 11. 2018; ve znění Aktualizace č. 5 Zásad územního rozvoje Moravskoslezského kraje vydané Zastupitelstvem kraje usnesením č. 4/375 dne 17. 6. 2021, opatření obecné povahy nabylo účinnosti dne 31. 7. 2021 (dále jen "A5-ZÚR MSK"), ve znění Aktualizace č. 3 a Aktualizace č. 4 Zásad územního rozvoje Moravskoslezského kraje vydané Zastupitelstvem kraje usnesením č. 7/697 dne 16. 3. 2022, opatření obecné povahy nabylo účinnosti dne 16. 4. 2022 (dále jen "A3-ZÚR MSK" a "A4-ZÚR MSK"), ve znění Aktualizace č. 2a ZÚR MSK, vydané dne 16. 6. 2022, která nabyla účinnosti dne 16. 8. 2022 (dále jen A2a-ZÚR MSK), ve znění Aktualizace č. 2b ZÚR MSK, vydané dne 15. 9. 2022, která nabyla účinnosti dne 11. 10. 2022 (dále jen A2b-ZÚR MSK), Aktualizace č. 7 ZÚR MSK, vydané dne 8. 6. 2023, která nabyla účinnosti dne 13. 7. 2023 (dále jen A7-ZÚR MSK) a Aktualizace č. 6 ZÚR MSK, vydané dne 7. 3. 2024, která nabyla účinnosti dne 2. 4. 2024 (dále jen A6-ZÚR MSK). A2a ZÚR MSK, A2b ZÚR MSK, A3 ZÚR MSK, A4-ZÚR MSK, A5-ZÚR MSK, A6-ZÚR MSK a A7-ZÚR MSK se území Vítkova netýkají. Záměry obsažené ve Změně č. 5 ÚP Vítkova nemají zásadní vliv na toto vyhodnocení.

II.A.b.1 VYHODNOCENÍ SOULADU ZMĚNY Č. 5 ÚZEMNÍHO PLÁNU VÍTKOVA S POLITIKOU ÚZEMNÍHO ROZVOJE

Územní plán Vítkova i jeho Změna č. 1, 2, 3, a 5 jsou zpracovány v souladu s republikovými prioritami územního plánování pro zajištění udržitelného rozvoje území, stanovenými v Politice územního rozvoje České republiky, ve znění Aktualizace č. 1, 2, 3, 4, 5, 6 a 7 (dále jen „PÚR ČR“).

Republikové priority územního plánování pro zajištění udržitelného rozvoje území, stanovené v PÚR ČR ÚP Vítkova a jeho Změna č. 1, 2, 3 a Změna č. 5 respektují takto (psáno kurzívou):

- (14) Ve veřejném zájmu chránit a rozvíjet přírodní, civilizační a kulturní hodnoty území, včetně urbanistického, architektonického a archeologického dědictví. Zachovat ráz jedinečné urbanistické struktury území, struktury osídlení a jedinečné kulturní krajiny, které jsou výrazem identity území, jeho historie a tradice. Tato území mají značnou hodnotu, např. i jako turistické atraktivity. Jejich ochrana by měla být provázána s potřebami ekonomického a sociálního rozvoje v souladu s principy udržitelného rozvoje. V některých případech je nutná cílená ochrana míst zvláštního zájmu, v jiných případech je třeba chránit, respektive obnovit celé krajinné celky. Krajina je živým v čase proměnným celkem, který vyžaduje tvůrčí, avšak citlivý přístup k vyváženému všestrannému rozvoji tak, aby byly zachovány její stěžejní kulturní, přírodní a užitné hodnoty.

Požadavky jsou v ÚP Vítkova zpracovány ve více kapitolách textové části územního plánu v podmínkách, které stanovují ochranu a rozvoj přírodních, civilizačních a kulturních hodnot území města, včetně urbanistického, architektonického a archeologického dědictví, např.: v kapitole I.A.b) Koncepce rozvoje území obce, ochrany a rozvoje jejich hodnot, ve které je zformulována koncepce rozvoje území, vytvářející základní rámce pro výstavbu a zároveň pro ochranu civilizačních a kulturních hodnot území. Územním plánem navrhované

plochy nejsou takového rozsahu, aby výrazně měnily charakter kulturně přírodní krajiny s výraznými přírodně krajinářskými prvky.

- (14a) Při plánování rozvoje venkovských území a oblastí ve vazbě na rozvoj primárního sektoru zohlednit ochranu kvalitních lesních porostů, vodních ploch a kvalitní zemědělské, především orné půdy a ekologických funkcí krajiny.

ÚP ve venkovských částech města vymezil plochy s rozdílným způsobem využití tak, aby byly zajištěny podmínky pro využití ZPF pro zemědělskou prvovýrobu (vymezil plochy zemědělské), a zároveň zajistit ochranu ZPF vymezením zastavitelných ploch v maximální možné míře mimo plochy nejkvalitnějšího ZPF.

- (15) Předcházet při změnách nebo vytváření urbánního prostředí prostorově sociální segregaci s negativními vlivy na sociální soudržnost obyvatel.

Územní plán předchází prostorově sociální segregaci vymezením zastavitelných ploch v prolukách mezi stávající zástavbou, nebo přímo na tuto zástavbu navazujících. Není navržena plocha, která by zakládala možnost vzniku izolované zástavby, která by mohla být využita nebo zneužita pro možné rasové či nábožensky motivované segregace od ostatních obyvatel a území. Využití většiny ploch je navrženo polyfunkční tzn., že v ploše se k dominantní funkci připouští i další funkce, které na tuto základní funkci nemají negativní vliv. Územním plánem se nepřipouští vysoké koncentrace občanského vybavení a pracovních příležitostí do několika málo vybraných lokalit, zejména pak do míst s obtížnou dostupností prostředky hromadné dopravy. V návaznosti na obytné části se dbá o rovnoměrné a dostupné rozmístění ploch s obslužnými a pracovními funkcemi, aby byl zajištěn rovný přístup k funkcím důležitým v každodenním životě.

- (16) Při stanovování způsobu využití území v územně plánovací dokumentaci dávat přednost komplexním řešením před uplatňováním jednostranných hledisek a požadavků, které ve svých důsledcích zhoršují stav i hodnoty území. Vhodná řešení územního rozvoje je zapotřebí hledat ve spolupráci s obyvateli území i s jeho uživateli a v souladu s určením a charakterem oblastí, os, ploch a koridorů vymezených v PÚR ČR.

Územním plánem Vítkova stanovený způsob využití území dává přednost komplexnímu řešení před uplatňováním jednostranných hledisek a požadavků, které ve svých důsledcích zhoršují stav i hodnoty území. ÚP Vítkova koordinuje záměry na změny v území celostátního i oblastního charakteru s potřebami a požadavky města a koordinuje veřejné i soukromé záměry na změny v území při respektování všech limitů využití území a nenarušení dochovaných přírodních, kulturních a historických hodnot celého území města Vítkov.

- (16a) Při územně plánovací činnosti vycházet z principu integrovaného rozvoje území, zejména měst a regionů, který představuje objektivní a komplexní posuzování a následné koordinování prostorových, odvětvových a časových hledisek.

Při stanovování základní koncepce rozvoje území a jednotlivých koncepcí – urbanistické, koncepce veřejné infrastruktury a koncepce uspořádání krajiny byly v ÚP Vítkova zohledněny vazby na okolí a byla vyhodnocena koordinace využívání území z hlediska širších vztahů v území.

- (17) Vytvářet v území podmínky k odstraňování důsledků hospodářských změn lokalizací zastavitelných ploch pro vytváření pracovních příležitostí zejména v hospodářsky problémových regionech a napomoci tak řešení problémů v těchto územích.

Územní plán vytváří územní podmínky pro vznik nových pracovních příležitostí – vymezuje zastavitelné plochy s možností realizací zařízení občanského vybavení, výroby a skladování, pro zemědělství atd. V místních částech dále vymezuje zejména plochy smíšené obytné – venkovské, které umožňují realizaci staveb pro bydlení i staveb pro služby a podnikatelské aktivity malého rozsahu bez negativních vlivů na životní prostředí a nad přípustnou míru obtěžování okolí v obytném území, které nejlépe stabilizují obyvatele v daném území.

- (18) Podporovat vyvážený a polycentrický rozvoj sídelní struktury. Vytvářet územní předpoklady pro posílení vazeb mezi městskými a venkovskými oblastmi s ohledem na jejich rozdílnost z hlediska přírodního, krajinného, urbanistického i hospodářského prostředí.

Je podpořen polycentrický rozvoj sídelní struktury, tím, že jsou respektovány stávající fungující vazby na městské části i okolní obce. Na území města, jako přirozeného centra spádového území, jsou navrženy vhodné zastavitelné plochy pro vytvoření nových pracovních příležitostí,

bydlení i zařízení veřejné infrastruktury. Realizaci záměrů obsažených v ÚP Vítkova zejména v oblasti bydlení, občanského vybavení a výroby, včetně rozvoje veřejné dopravní i technické infrastruktury dojde k posílení těchto kooperačních vazeb, vzhledem k tomu, že v rámci území města Vítkov lze realizovat určitý podíl bydlení v bytových i rodinných domech pro současné obyvatele města i pro přistěhovalé a město bude i nadále poskytovat pro obyvatele spádového území významný podíl pracovních příležitostí a kapacit v oblasti občanského vybavení.

Pro novou výstavbu bytových domů navrhuje ÚP využít zejména zastavitelnou plochu Z5.1 – smíšenou obytnou městskou- SM a Z5.2 bydlení - hromadného v bytových domech (BH). Nová výstavba rodinných domů je možná, kromě ploch bydlení - individuálního v rodinných domech (BI) zejména v plochách smíšených obytných - venkovských (SV), smíšených obytných - městských (SM), smíšených obytných - rekreačních (SR), případě v dalších plochách s rozdílným způsobem využití, které to umožňují. Rozvoj výrobních aktivit je navržen v rámci stávajících územně stabilizovaných průmyslových a výrobních areálů a v rámci ploch výroby a skladování a nově navržených ploch výroby a skladování - lehkého průmyslu (VL) a ploch výroby a skladování - drobné a řemeslné výroby (VD) a vymezené plochy výroby a skladování - výroba energie (VE). Občanská vybavenost se bude rozvíjet zejména v rámci přestavěb zastavěného území vlastního města Vítkov a v rámci navržených zastavitelných ploch občanského vybavení - komerčních zařízení (OK) a ploch občanského vybavení - tělovýchovných a sportovních zařízení (OS) a dalších plochách s rozdílným způsobem využití, které situování těchto zařízení umožňují. Územní plán rovněž vytváří územní předpoklady pro denní a víkendovou rekreaci obyvatel města i okolních obcí. Rozvoj sportovně rekreačních funkcí je navržen v rámci stávajících a navržených sportovně rekreačních areálů a zejména v rámci Františkova Dvora v Klokočově (agroturistika). Pro denní rekreaci lze využít rovněž ploch veřejné zeleně (PZ). Další významnější plochy zeleně využitelné pro rekreaci, jak obyvatel města, tak okolních obcí jsou v polohách vzdálenějších od obytné zástavby.

- (19) Vytvářet předpoklady pro rozvoj využití potenciálu a polyfunkční využívání opuštěných areálů a ploch (tzv. brownfields průmyslového, zemědělského, vojenského a jiného původu, vč. území bývalých vojenských újezdů). Hospodárně využívat zastavěné území (podpora přestavěb revitalizací a sanací území) a zajistit ochranu nezastavěného území (zejména zemědělské a lesní půdy) a zachování veřejné zeleně, včetně minimalizace její fragmentace. Cílem je účelné využívání a uspořádání území úsporné v nárocích na veřejné rozpočty na dopravu a energie, které koordinací veřejných a soukromých zájmů na rozvoji území omezuje negativní důsledky suburbanizace pro udržitelný rozvoj území.

ÚP Vítkova vytváří předpoklady pro využití opuštěných areálů a ploch. Plochy bývalých zemědělských areálů je navrženo využít zejména jako ploch výroby a skladování. Územní plán vytváří územní předpoklady, aby bylo řádně využíváno stávající zastavěné území a teprve pokud to bude nutné, budou využívány nové plochy.

- (20) Rozvojové záměry, které mohou významně ovlivnit charakter krajiny, umísťovat do co nejméně konfliktních lokalit a následně podporovat potřebná kompenzační opatření. S ohledem na to při územně plánovací činnosti, respektovat veřejné zájmy např. ochrany biologické rozmanitosti a kvality životního prostředí, zejména formou důsledné ochrany zvláště chráněných území, lokalit soustavy Natura 2000, mokřadů, ochranných pásem vodních zdrojů, chráněné oblasti přirozené akumulace vod a nerostného bohatství, ochrany zemědělského a lesního půdního fondu. Vytvářet územní podmínky pro implementaci a respektování územních systémů ekologické stability a zvyšování a udržování ekologické stability a k zajištění ekologických funkcí krajiny i v ostatní volné krajině a pro ochranu krajinných prvků přírodního charakteru v zastavěných územích, zvyšování a udržování rozmanitosti venkovské krajiny. V rámci územně plánovací činnosti vytvářet podmínky pro ochranu krajinného rázu s ohledem na cílové kvality krajiny a vytvářet podmínky pro využití přírodních zdrojů.

ÚP Vítkova navrhuje koncepci technické infrastruktury a vymezuje zastavitelné plochy v takových lokalitách, aby co nejméně docházelo k narušení krajinného rázu. Územní plán rovněž vymezuje veřejně prospěšné stavby podporující dodávky kvalitní pitné vody a nakládání s odpadními vodami, plochy tvořící skladebné části územního systému ekologické stability krajiny nadregionální, regionální i lokální úrovně, jako plochy veřejně prospěšných opatření. ÚP Vítkova respektuje zvýšenou ochranu krajinného rázu (nenarušení blízkých pohledových horizontů, urbanistických kompozičních prvků, průhledů, významných stavebních dominant, viditelnosti z významných vyhlídkových bodů – pohledově určujících linií a směrů, krajinných kompozičních prvků atd.).

- (20a) Vytvářet územní podmínky pro zajištění migrační propustnosti krajiny pro volně žijící živočichy a pro člověka, zejména při umísťování dopravní a technické infrastruktury a při vymezení ploch pro bydlení, občanskou vybavenost, výrobu a skladování. V rámci územně plánovací činnosti omezovat nežádoucí srůstání sídel s ohledem na zajištění přístupnosti a prostupnosti krajiny, uplatňovat integrované přístupy k předcházení a řešení environmentálních problémů.

Z hlediska možného srůstání sídel je nutno vycházet z původní urbanistické struktury města. Migrační propustnost krajiny je podpořena vymezením ploch přírodních – zeleň přírodního charakteru, zeleň - územního systému ekologické stability, prvků nadregionálních, regionálních i lokálních. Prvky nadregionální a regionální jsou vymezeny v souladu se ZÚR Moravskoslezského kraje.

- (21) Vymezit a chránit ve spolupráci s dotčenými obcemi před zastavěním pozemky nezbytné pro vytvoření souvislých ploch veřejně přístupné zeleně v rozvojových oblastech a v rozvojových osách a ve specifických oblastech, na jejichž území je krajina negativně poznamenána lidskou činností, s využitím její přirozené obnovy; cílem je zachování souvislých pásů nezastavěného území v bezprostředním okolí velkých měst, způsobilých pro nenáročnou formu krátkodobé rekreace a dále pro vznik a rozvoj lesních porostů a zachování prostupnosti krajiny.

Zásady územního rozvoje Moravskoslezského kraje nezařadily město Vítkov do rozvojových nebo specifických oblastí. V rámci stanovení koncepce systému sídelní zeleně byly územním plánem Vítkova vymezeny plochy PV - veřejných prostranství - s převahou nezápevných ploch (veřejná zeleň), ZO - zeleň – ochranná a izolační, ZP - zeleň – přírodního charakteru, NL - plochy lesní a NP - plochy přírodní.

ÚP Vítkova i tato Změna č. 5 ÚP Vítkova v maximální míře respektuje stávající plochy veřejně přístupné zeleně a navrhuje i jejich doplnění. Ve většině případů se jedná o plochy přírodní a přírodě blízké ekosystémy, kdy jejich velká část je součástí kostry ekologické stability.

- (22) Vytvářet podmínky pro rozvoj a využití předpokladů území pro různé formy udržitelného cestovního ruchu (např. cykloturistika, agroturistika, poznávací turistika), při zachování a rozvoji hodnot území. Podporovat propojení míst, atraktivních z hlediska cestovního ruchu, turistickými cestami, které umožňují celoroční využití pro různé formy turistiky (např. pěší, cyklo, lyžařská, hipo).

ÚP Vítkova respektuje a vytváří podmínky rozvoj různých forem cestovního ruchu. Například v plochách bydlení, kterých je v územním plánu vymezeno nejvíce, je umožněna kromě realizace staveb pro bydlení i realizace staveb pro nerušící podnikatelské aktivity včetně zařízení občanského vybavení sloužící cestovnímu ruchu (ubytování, stravování, sport). Územím jsou vedeny dvě stávající značené regionální cyklotrasy (č. 503 a 551) V souladu se Zásadami územního rozvoje Moravskoslezského kraje je v řešeném území navržena stavba cyklostezky „Střecha Evropy“ státní hranice ČR/Polsko – Krnov – Slezská Harta – Budišov nad Budišovkou – Odry (-Hranice). ÚP Vítkova a jeho změny nenavrhují sice přímo výstavbu zařízení cestovního ruchu, podmínky využití jednotlivých ploch vymezených v ÚP a v jeho změnách nepředstavují překážky pro rozvoj atraktivity města v této oblasti.

- (23) Podle místních podmínek vytvářet předpoklady pro lepší dostupnost území a zkvalitnění dopravní a technické infrastruktury s ohledem na prostupnost krajiny. Při umísťování dopravní a technické infrastruktury zachovat prostupnost krajiny a minimalizovat rozsah fragmentace krajiny; je-li to z těchto hledisek účelné, umísťovat tato zařízení souběžně. U stávající i budované sítě dálnic, kapacitních komunikací a silnic I. třídy zohledňovat i potřebu a možnosti umístění odpočívek, které jsou jejich nedílnou součástí. Nepřípustné je vytváření nových úzkých hrdel na trasách dálnic, rychlostních silnic a kapacitních silnic; jejich trasy, jsou-li součástí transevropské silniční sítě, volit tak, aby byly v dostatečném odstupu od obytné zástavby hlavních center osídlení.

Koncepce dopravní a technické infrastruktury je v ÚP Vítkova vymezena s ohledem na prostupnost krajiny, významná dopravní a technická infrastruktura je navržena v souladu s nadřazenou územně plánovací dokumentací. Konkrétní záměry dopravní a technické infrastruktury jsou v ÚP obsaženy v kapitole I.A.d) Koncepce veřejné infrastruktury, včetně podmínek pro jejich umísťování.

- (24) Vytvářet podmínky pro zlepšování dostupnosti území rozšiřováním a zkvalitňováním dopravní infrastruktury s ohledem na potřeby veřejné dopravy a požadavky ochrany veřejného zdraví

a v souladu s principy rozvoje udržitelné mobility osob a zboží, zejména uvnitř rozvojových oblastí a rozvojových os. Možnosti nové výstavby posuzovat vždy s ohledem na to, jaké vyvolá nároky na změny veřejné dopravní infrastruktury a veřejné dopravy. Vytvářet podmínky pro zvyšování bezpečnosti a plynulosti dopravy, ochrany a bezpečnosti obyvatelstva a zlepšování jeho ochrany před hlukem a emisemi, s ohledem na to vytvářet v území podmínky pro environmentálně šetrné formy dopravy (např. železniční, cyklistickou).

Vítkov má poměrně složitou dopravní dostupnost území silniční i železniční dopravou. Územím neprochází dopravní spojení celoevropského nebo celorepublikového významu. ÚP Vítkova navrhuje rekonstrukci silnice II/462, která zlepší spojení Vítkova s regionálními centry a na dálniční síť. V územním plánu jsou rovněž vytvořeny podmínky pro environmentálně šetrné formy dopravy, zejména cyklistickou.

- (24a) Na územích, kde dochází dlouhodobě k překračování zákonem stanovených hodnot imisních limitů pro ochranu lidského zdraví, je nutné předcházet dalšímu významnému zhoršování stavu. V územích, kde nejsou hodnoty imisních limitů pro ochranu lidského zdraví překračovány, vytvářet územní podmínky pro to, aby překročení nedošlo. Vhodným uspořádáním ploch v území obcí vytvářet podmínky pro minimalizaci negativních vlivů koncentrované výrobní činnosti na bydlení. Vymezovat plochy pro novou obytnou zástavbu tak, aby byl zachován dostatečný odstup od průmyslových nebo zemědělských areálů.

Při stanovování urbanistické koncepce včetně vymezení zastavitelných ploch bylo v ÚP postupováno tak, aby bylo k obtěžování ploch bydlení, rekreace a některých druhů občanského vybavení nadlimitními negativními dopady docházelo co nejméně – plochy jsou vymezeny mimo ochranná pásma výroby a mimo dosah nadlimitních negativních dopadů z dopravy i dopravy s výrobou související.

Pro zastavitelné plochy výroby byly stanoveny podmínky tak, aby případné negativní vlivy z provozované činnosti nezasahovaly za hranice ploch a byly tak minimalizovány dopady na plochy bydlení, některé druhy občanského vybavení (škol, školky, zdravotnická zařízení) a plochy sloužící k rekreaci. Rovněž dopravní koncepce byla v ÚP stanovena tak, aby nebyly nadlimitně obtěžovány plochy bydlení, některé druhy občanského vybavení a plochy sloužící k rekreaci. Plochy průmyslové výroby jsou ve Vítkově nejvíce soustředěny do průmyslové zóny na východním okraji zastavěného území, kde mají přímé napojení na silnici II/462, a dále na severním a západním okraji zastavěného území. Bude nutné zvážit ponechání plochy pro bydlení ve Vítkově Z 5.11 pro bydlení individuální, která je navržena v bezprostřední blízkosti ploch pro výrobu a skladování. Menší plochy výroby a skladování jsou navrženy ve Lhotce a v Klokočově.

Záměr výstavby fotovoltaické elektrárny přispěje ke snižování emisí z fosilních zdrojů.

- (25) Vytvářet podmínky pro preventivní ochranu území a obyvatelstva před potenciálními riziky a přírodními katastrofami v území (záplavy, sesuvy půdy, eroze atd.) s cílem jim předcházet a minimalizovat jejich negativní dopady. Zejména zajistit územní ochranu ploch potřebných pro umístování staveb a opatření na ochranu před povodněmi a pro vymezení území určených k řízeným rozlivům povodní. Vytvářet podmínky pro zvýšení přirozené retence srážkových vod v území a využívání přírodě blízkých opatření pro zadržování a akumulaci povrchové vody tam, kde je to možné s ohledem na strukturu osídlení a kulturní krajinu jako jedno z adaptačních opatření v případě dopadů změny klimatu.

ÚP plochy s riziky jako jsou eroze a záplavy vymezuje jako nezastavitelné. Sesuvná území nejsou v území vymezeny a na poddolovaných územích ÚP nevymezuje zastavitelné plochy, kromě části zastavitelné plochy pro výrobu a skladování – drobné a řemeslné výroby ve Lhotce u Vítkova, jejíž využití je podmíněno zajištěním proti případným účinkům poddolování.

- (26) Vymezovat zastavitelné plochy v záplavových územích a umisťovat do nich veřejnou infrastrukturu jen ve zcela výjimečných a zvláště odůvodněných případech. Vymezovat a chránit zastavitelné plochy pro přemístění zástavby z území s vysokou mírou rizika vzniku povodňových škod.

Územní plán Vítkova nevymezuje v záplavovém území žádné zastavitelné plochy ani neumisťuje novou veřejnou infrastrukturu. Hlavními vodními toky v území jsou Budišovka, Moravice a Odra, na jejichž tocích jsou stanovena záplavová území a vymezena aktivní zóna. Na ostatních tocích ve Vítkově není záplavové území stanoveno.

- (27) Vytvářet podmínky pro koordinované umísťování veřejné infrastruktury v území a její rozvoj a tím podporovat její účelné využívání v rámci sídelní struktury, včetně podmínek pro rozvoj digitální technické infrastruktury. Vytvářet rovněž podmínky pro zkvalitnění dopravní dostupnosti obcí (měst), které jsou přirozenými regionálními centry v území tak, aby se díky možnostem, poloze i infrastruktuře těchto obcí zlepšovaly i podmínky pro rozvoj okolních obcí ve venkovských oblastech a v oblastech se specifickými geografickými podmínkami.

Při územně plánovací činnosti stanovovat podmínky pro vytvoření výkonné sítě osobní i nákladní železniční, silniční, vodní a letecké dopravy, včetně sítě regionálních letišť, efektivní dopravní sítě pro spojení městských oblastí s venkovskými oblastmi, stejně jako řešení přeshraniční dopravy, protože mobilita a dostupnost jsou klíčovými předpoklady hospodářského rozvoje ve všech regionech.

ÚP Vítkova stanovuje účelnou koncepci veřejné infrastruktury. Vítkov si zachoval pozici střediska, ve kterém je soustředěna občanská vybavenost vyššího významu, pokrývající potřeby obyvatel spádového území (školaství, kultura, zdravotnictví a sociální péče, obchod, služby atd.). Koordinace sítě veřejné dopravní a technické infrastruktury je v ÚP Vítkova zajištěna vymezením společných tras a jejich koridorů pro vedení dopravní a technické infrastruktury.

- (28) Pro zajištění kvality života obyvatel zohledňovat potřeby rozvoje území, v dlouhodobém horizontu a nároky na veřejnou infrastrukturu, včetně veřejných prostranství. Návrh a ochranu kvalitních městských prostorů a veřejné infrastruktury je vhodné řešit ve spolupráci veřejného i soukromého sektoru s veřejností.

V rámci ÚP Vítkova a jeho Změny č. 1 a 2 byla účelně stanovena základní koncepce rozvoje území města, urbanistická koncepce, koncepce veřejné infrastruktury s důrazem na vytváření kvalitních veřejných prostranství a koncepce uspořádání krajiny a Změna č. 5 tuto koncepci respektuje.

- (29) Zvláštní pozornost věnovat návaznosti různých druhů dopravy. Vytvářet územní podmínky pro upřednostňování veřejné hromadné, cyklistické a pěší dopravy. S ohledem na to vymezovat plochy a koridory nezbytné pro efektivní městskou hromadnou dopravu umožňující účelné propojení ploch bydlení, ploch rekreace, občanského vybavení, veřejných prostranství, výroby a dalších ploch, s požadavky na kvalitní životní prostředí. Vytvářet tak podmínky pro rozvoj účinného a dostupného systému, který bude poskytovat obyvatelům rovné možnosti mobility a dosažitelnosti v území. S ohledem na to vytvářet podmínky pro vybudování a užívání vhodné sítě pěších a cyklistických cest.

Dopravní dostupnost zastavěného území i vymezených zastavitelných ploch odpovídá obecným požadavkům na ni, tj. v celém řešeném území nebyla potřeba vymezovat plochy pro nové zastávky pro hromadnou dopravu. Územní plán vytváří podmínky pro vybudování a užívání vhodné sítě pěších i cyklistických cest, vedení těchto cest je přípustné ve všech plochách s rozdílným způsobem využití vymezených v ÚP Vítkova.

- (30) Úroveň technické infrastruktury, zejména dodávku vody a zpracování odpadních vod je nutno koncipovat tak, aby splňovala požadavky na vysokou kvalitu života i v budoucnosti.

ÚP má zpracovaný rozvoj technické infrastruktury dostatečně k velikosti a rozloze města a počtu obyvatel. Pro část zastavitelných ploch ÚP Vítkova se navrhuje trasy vedení technické infrastruktury, které podle potřeby obsahují i trasy nových vodovodních řadů a kanalizačních stok - viz koncepce technické infrastruktury v kap. I.A.d) Koncepce veřejné infrastruktury, včetně podmínek pro jejich umísťování.

- (31) Vytvářet územní podmínky pro rozvoj decentralizované, efektivní a bezpečné výroby energie z obnovitelných zdrojů, šetrné k životnímu prostředí, s cílem minimalizace jejich negativních vlivů a rizik při respektování přednosti zajištění bezpečného zásobování území energiemi.

ÚP má ve Vítkově vymezenou jednu zastavitelnou plochu 5.40 pro výrobu energie z obnovitelných zdrojů (pro výstavbu fotovoltaické elektrárny). Tuto výrobu je však možné umístit i ve stávajících a zastavitelných plochách pro výrobu a skladování, kde podmínky využití tuto výrobu připouští. Dále jsou fotovoltaické panely do výkonu 99 kWp umísťované na stavbách přípustné i v ostatních plochách v zastavěném území a zastavitelných plochách, jelikož fotovoltaické panely do tohoto výkonu jsou považovány za technické zařízení stavby. V rámci Změny č. 3 ÚP Vítkova byla vymezena zastavitelná plocha 3/Z5.2 pro výrobu

a skladování – výrobu energie (VE). Pro vyvedení výkonu z této fotovoltaické elektrárny byl vymezen koridor.

Území města Vítkov není součástí rozvojové oblasti ani rozvojové osy, není zařazeno do specifické oblasti, nejsou na něm vymezeny koridory a plochy dopravní nebo technické infrastruktury a souvisejících rozvojových záměrů ani se ho netýkají další úkoly pro ministerstva, jiné ústřední správní úřady a pro územní plánování vymezené Politikou územního rozvoje ČR.

Územní plán Vítkova, včetně jeho Změny č. 1, 2, 3 a 5 je v souladu se záměry vyplývajícími z Politiky územního rozvoje ČR, ve znění Aktualizace č. 1, 2, 3, 4, 5, 6 a 7, splňuje a respektuje všechny požadavky vyplývající z této nadřazené dokumentace.

II.A.b.2 VYHODNOCENÍ SOULADU ÚZEMNÍHO PLÁNU VÍTKOVA A JEHO ZMĚNY Č. 5 SE ZÁSADAMI ÚZEMNÍHO ROZVOJE MORAVSKOSLEZSKÉHO KRAJE

Pro Vítkov jsou nadřazenou územně plánovací dokumentací **Zásady územního rozvoje Moravskoslezského kraje** (ZÚR MSK), vydané Zastupitelstvem Moravskoslezského kraje dne 22. prosince 2010 usnesením č. 16/1426, a Aktualizace č. 1 ZÚR MSK, vydaná Zastupitelstvem Moravskoslezského kraje dne 13. září 2018 usnesením č. 9/957; Aktualizace č. 5 Zásad územního rozvoje Moravskoslezského kraje vydaná Zastupitelstvem kraje usnesením č. 4/375 dne 17. 6. 2021, opatření obecné povahy nabylo účinnosti dne 31. 7. 2021 (dále jen "A5-ZÚR MSK"); Aktualizace č. 2a, vydaná dne 16.6.2022, která nabyla účinnosti dne 16.8.2022; Aktualizace č. 2b ZÚR MSK, vydaná dne 15.9.2022, která nabyla účinnosti dne 11.10.2022. Aktualizace č. 3 a Aktualizace č. 4 Zásad územního rozvoje Moravskoslezského kraje vydané Zastupitelstvem kraje usnesením č. 7/697 dne 16. 3. 2022, opatření obecné povahy nabylo účinnosti dne 16. 4. 2022 (dále jen "A3-ZÚR MSK a A4-ZÚR MSK"), ani Aktualizace č. 7 Zásad územního rozvoje Moravskoslezského kraje vydaná Zastupitelstvem kraje usnesením č. 12/1319 dne 8. 6. 2023, opatření obecné povahy nabylo účinnosti dne 13. 7. 2023 (dále jen "A7-ZÚR MSK") ani Aktualizace č. 6 Zásad územního rozvoje Moravskoslezského kraje vydaná Zastupitelstvem kraje usnesením č. 15/1681 dne 7. 3. 2024, opatření obecné povahy nabylo účinnosti dne 2. 4. 2024 (dále jen "A6-ZÚR MSK") se území Vítkova netýkají. Záměry obsažené ve Změně č. 5 ÚP Vítkova nemají zásadní vliv na toto vyhodnocení.

Zásady územního rozvoje (ZÚR) Moravskoslezského kraje (MSK) zpřesňují vymezení priorit územního plánování, úkolů, vyplývajících ze zařazení území do rozvojových oblastí a osy republikového významu a formulují:

PRIORITY ÚZEMNÍHO PLÁNOVÁNÍ KRAJE PRO ZAJIŠTĚNÍ UDRŽITELNÉHO ROZVOJE ÚZEMÍ

1. ZÚR stanovují priority územního plánování Moravskoslezského kraje pro dosažení vyváženého vztahu územních podmínek pro hospodářský rozvoj, sociální soudržnost obyvatel kraje a příznivé životní prostředí kraje. Priority uvedené v člancích 2. až 16a jsou základním východiskem pro zpracování územně plánovací dokumentace a územně plánovacích podkladů na úrovni kraje i obcí a pro rozhodování o změnách v území. Tyto priority vycházejí z Politiky územního rozvoje (PÚR) ČR a území Vítkova se týkají články *(způsob jejich plnění v ÚP Vítkova a jeho Změn č. 1, 2, 3 a 5 je popsán kurzívou)*:
2. Dokončení dopravního napojení kraje na nadřazenou silniční a železniční síť mezinárodního a republikového významu.

Řešení ÚP Vítkova se netýkají.

3. Zkvalitnění a rozvoj dopravního propojení západní části kraje (ORP Krnov, ORP Bruntál, ORP Rýmařov, ORP Vítkov) s krajským městem a s přilehlým územím ČR (Olomoucký kraj) a Polska.

ÚP Vítkova navrhuje rekonstrukci silnice II/462, která zlepší spojení Vítkova s regionálními centry a na dálniční síť.

4. Vytvoření podmínek pro stabilizované zásobování území energiemi včetně rozvoje mezistátního propojení s energetickými systémy na území Slovenska a Polska.

Řešení ÚP Vítkova se tento úkol netýká.

5. Vytvoření podmínek pro:

- rozvoj polycentrické sídelní struktury podporou kooperačních vazeb spádových obcí;
- rozvoj rezidenční, výrobní a obslužné funkce spádových obcí.

Realizací záměrů obsažených v ÚP Vítkova, zejména v oblasti bydlení, občanského vybavení a výroby, včetně rozvoje veřejné dopravní i technické infrastruktury, dojde k posílení těchto kooperačních vazeb, vzhledem k tomu, že v rámci území města Vítkova lze realizovat bydlení v bytových i rodinných domech pro současné obyvatele města i pro přistěhovalé a město bude i nadále poskytovat pro obyvatele spádového území významný podíl pracovních příležitostí a kapacit v oblasti občanského vybavení.

6. V rámci územního rozvoje sídel:

- preferovat efektivní využívání zastavěného území (tj. přednostní využití nezastavěných ploch v zastavěném území a ploch určených k asanaci, změnu využití objektů a areálů původní zástavby v rámci zastavěného území) před vymezováním nových ploch ve volné krajině;

ÚP Vítkova umožňuje pro výstavbu využít rezervy v zastavěném území, zároveň vymezuje plochy přestavby pro nevyužitá plochy a areály. Nové zastavitelné plochy vymezuje v plochách na toto území navazující.

- nové rozvojové plochy nevymezovat v lokalitách, kde by jejich zastavění vedlo ke srůstání sídel a zvýšení neprůchodnosti území;

ÚP Vítkova nevymezuje nové zastavitelné plochy do lokalit, které by znamenaly srůstání sídel.

- nové plochy pro obytnou zástavbu vymezovat v dostatečném odstupu od koridorů vymezených pro umístění nových úseků dálnic, silnic I. třídy a železnic;

ÚP Vítkova nevymezuje nové úseky dálnic, silnic I. třídy a železnic.

- preferovat lokality mimo stanovená záplavová území.

ÚP Vítkova nevymezuje nové zastavitelné plochy do záplavových území.

7. Ochrana a zkvalitňování obytné funkce sídel a jejich rekreačního zázemí; rozvoj obytné funkce řešit současně s odpovídající veřejnou infrastrukturou. Podporovat rozvoj systémů odvádění a čištění odpadních vod.

ÚP v rámci vymezených ploch pro bydlení přípouští umístování staveb a zařízení rekreačního zázemí, zejména stavby a zařízení pro sport, relaxaci a volný čas včetně maloplošných hřišť, zeleň včetně mobiliáře. Součástí ÚP Vítkova a jeho změn je návrh doplnění potřebné veřejné infrastruktury včetně systému odvádění a čištění odpadních vod, jak pro stávající obytné plochy, tak pro nové zastavitelné plochy.

7a. Podporovat rozvoj systémů odvádění a čištění povrchových vod, včetně vytváření podmínek pro zvýšení přirozené retence srážkových vod v území s ohledem na strukturu osídlení a kulturní krajinu jako alternativu k umělé akumulaci vod.

ÚP navrhuje systém odvádění a čištění odpadních vod a obsahuje zásady a podmínky pro zadržování vody v krajině.

8. Rozvoj rekreace a cestovního ruchu na území Slezských Beskyd, Moravskoslezských Beskyd, Oderských vrchů, Nízkého a Hrubého Jeseníku a Zlatohorské vrchoviny; vytváření podmínek pro využívání přírodních a kulturně historických hodnot daného území jako atraktivit cestovního ruchu při respektování jejich nezbytné ochrany.

Vítkov není součástí vyjmenovaných oblastí, představuje však možné nástupní místo zejména do oblastí Oderských vrchů a Nízkého Jeseníku. ÚP Vítkova nenavrhuje sice přímo výstavbu zařízení cestovního ruchu, zároveň záměry v ÚP obsažené nepředstavují překážky pro rozvoj atraktivity Vítkova v této oblasti.

10. Vytváření územních podmínek pro rozvoj integrované hromadné dopravy.

ÚP vymezuje stabilizované plochy pro rozvoj hromadné dopravy silniční i železniční dopravy.

11. Vytváření územních podmínek pro rozvoj udržitelných druhů dopravy (pěší dopravy a cyklo dopravy) v návaznosti na ostatní dopravní systémy kraje; podpora rozvoje systému pěších a cyklistických tras s vazbou na přilehlé území ČR, Slovenska a Polska.
Součástí ÚP Vítkova je návrh pěších a cyklistických tras navazujících na přilehlé území a nadřazené cykloturistické trasy.
12. Polyfunkční využití rekultivovaných a revitalizovaných ploch.
Na území Vítkova se tyto plochy nenacházejí.
13. Stabilizace a postupné zlepšování stavu složek životního prostředí především v centrální a východní části kraje. Vytváření podmínek pro postupné snižování zátěže obytného a rekreačního území hlukem a emisemi z dopravy a výrobních provozů. Vytváření územní podmínky pro výsadbu zeleně, přednostně v oblastech s dlouhodobě zhoršenou kvalitou ovzduší.
Ačkoliv území Vítkova nespadá do oblastí s dlouhodobě zhoršenou kvalitou ovzduší, ÚP Vítkova obsahuje návrhy a zásady pro stabilizaci a postupné zlepšování stavu složek životního prostředí a výsadbu zeleně. Realizace fotovoltaické elektrárny navržená v rámci Změny č. 5 ÚP Vítkova přispěje ke zlepšení stavu ovzduší.
14. Ochrana přírodních, kulturních a civilizačních hodnot směřující k udržení a zachování nejvýraznějších jevů a znaků, které vystihují jedinečnost a nezaměnitelnost charakteru území.
ÚP Vítkova obsahuje zásady pro ochranu přírodních, kulturních a civilizačních hodnot území.
15. Preventivní ochrana území před současnými i předvídatelnými bezpečnostními hrozbami přírodního a antropogenního charakteru s cílem minimalizovat negativní dopady možných mimořádných událostí a krizových situací na chráněné zájmy na území kraje, přičemž za chráněné zájmy jsou považovány především životy a zdraví osob, životní prostředí a majetek.
ÚP Vítkova obsahuje návrhy a zásady pro ochranu životů a zdraví osob, životní prostředí a majetek, řešitelné nástroji územního plánování.
16. Respektování zájmů obrany státu.
ÚP Vítkova obsahuje regulativy a zásady vyplývající z požadavků MO ČR na obranu státu, řešitelné nástroji územního plánování.
- 16a. Respektování zájmů ochrany obyvatelstva za účelem předcházení vzniku mimořádných událostí a krizových situací a zajištění připravenosti na jejich řešení.
ÚP Vítkova obsahuje regulativy a zásady vyplývající z požadavků orgánu ochrany obyvatelstva, řešitelné nástroji územního plánování.
- 16b. Ochrana a využívání zdrojů černého uhlí v souladu s principy udržitelného rozvoje.
Netýká se území Vítkova.

SPECIFICKÉ OBLASTI NADMÍSTNÍHO VÝZNAMU

ZÚR Moravskoslezského kraje zpřesňují vymezení specifické oblasti republikového významu **SOB N2 Budišovsko – Vítkovsko** a potvrzují zařazení Vítkova (řešeného území) do této specifické oblasti a formulují:

Požadavky na využití území, kritéria a podmínky pro rozhodování o změnách v území:

- Zkvalitnění a rozvoj dopravního propojení se sousedními rozvojovými oblastmi a osami Moravskoslezského a Olomouckého kraje (OB2 Metropolitní rozvojová oblast Ostrava, OB8 Olomouc, OS10).
Při řešení ÚP Vítkova byly respektovány trasy nadřazené silniční a železniční síti.
- Nové ekonomické aktivity v rámci vymezené oblasti umísťovat ve vazbě na hlavní sídelní centra.
Při řešení ÚP Vítkova jsou nové zastavitelné plochy výroby a skladování a dalších ekonomických aktivit umísťovány zejména do města Vítkov.

- Zkvalitnění a rozvoj technické infrastruktury, občanského vybavení a podpora dalších opatření k posílení stability osídlení, zejména ve spádových sídelních centrech (Vítkov, Budišov nad Budišovkou).

Součástí ÚP Vítkova je návrh doplnění potřebné veřejné infrastruktury, jak pro stávající obytné plochy, tak pro nové zastavitelné, a stanovení podmínek pro rozvoj občanského vybavení.

- Podpora využití rekreačního potenciálu území (pěší turistika, cykloturistika, běžecké lyžování, poznávací turistika, lázeňství).

Součástí ÚP Vítkova a jeho Změny č. 1 je návrh cyklistických tras (pěší i cyklistické trasy je možno realizovat v rámci všech ploch s rozdílným způsobem využití vymezených v ÚP Vítkova) a návrh nových ploch pro sportovně rekreační využití (ploch sportovních a tělovýchovných zařízení) a vymezení ploch pro agroturistiku.

- Podpora zkvalitnění funkčních a prostorových vazeb s rozvojovou oblastí republikového významu OB8 Olomouc v ose Budišov n. Budišovkou (- Moravský Beroun – Šternberk – Olomouc) a rozvojovou osou OS 10.

Při řešení ÚP Vítkova byly respektovány trasy nadřazené silniční a železniční síť propojující území Vítkova s rozvojovými oblastmi a osami.

Úkoly pro územní plánování:

- Při zpřesňování ploch a koridorů nadmístního významu, včetně územních rezerv a vymezení skladebných částí ÚSES koordinovat vazby a souvislosti s přilehlým územím Olomouckého kraje.

Součástí ÚP Vítkova je zpřesnění vymezení skladebných prvků ÚSES a vymezení územní rezervy pro vodní nádrž Spálov na Odře v území zasahujícím do správního území Vítkova.

PLOCHY A KORIDORY VEŘEJNÉ INFRASTRUKTURY, ÚSES, ÚZEMNÍ REZERVY

ORP	OBEC	DOPRAVNÍ INFRASTRUKTURA A PLOCHY PRO EKONOMICKÉ AKTIVITY	TECHNICKÁ INFRASTRUKTURA A OSTATNÍ	PROTIPOVODŇOVÁ OPATŘENÍ	NR ÚSES	R ÚSES	SPECIÁLNÍ KRAJINA	PŘECHODOVÁ PÁSMA
Vítkov (pokr.)	Vítkov		E27, AV505, EZ12			179, 274, 258, 266, 207, 520, 521, 522, 523, 524, 616, 627	B-08, B-09, B-11	25, 26

ZÚR vymezují na území Vítkova níže uvedené plochy a koridory veřejné technické infrastruktury zasahující území Vítkova:

- **E27** – Výstavba napájecího vedení 110 kV, které propojí rozvodnu 110/22 kV ve Vítkově s rozvodnou 400/110 kV v Horních Živicích;
- **EZ12** – vedení VVN 2x 110 kV (Moravský Beroun) – Dvorce – Budišov nad Budišovkou – Vítkov
- **AV505** – Vodní nádrž Spálov na Odře (územní rezerva).

*V rámci řešení ÚP Vítkova jsou respektovány plochy a koridory veřejné technické infrastruktury respektovány, případně upřesněny. Koridory staveb **E27** a **EZ12** jsou zároveň zařazeny mezi veřejně prospěšná opatření.*

ZÚR vymezují níže uvedené plochy a koridory pro ÚSES regionální úrovně:

- **R ÚSES – 179** – biocentrum Na Čermence
- **R ÚSES – 207** – biocentrum Radkovská niva
- **R ÚSES – 258** – biocentrum Valach
- **R ÚSES – 266** – biocentrum Vítkovské
- **R ÚSES – 274** – biocentrum Zálužné
- **R ÚSES – 520** – biokoridor
- **R ÚSES – 521** – biokoridor
- **R ÚSES – 522** – biokoridor
- **R ÚSES – 523** – biokoridor
- **R ÚSES – 524** – biokoridor
- **R ÚSES – 616** – biokoridor
- **R ÚSES – 627** – biokoridor

Tyto plochy a koridory pro ÚSES regionální úrovně byly aktualizovány a upřesněny v rámci ÚP Vítkova. Tyto koridory jsou zároveň zařazeny mezi veřejně prospěšná opatření.

Všechny uvedené veřejně prospěšné stavby a opatření jsou v ÚP Vítkova zapracovány.

UPŘESNĚNÍ ÚZEMNÍCH PODMÍNEK KONCEPCE OCHRANY A ROZVOJE PŘÍRODNÍCH, KULTURNÍCH A CIVILIZAČNÍCH HODNOT ÚZEMÍ

ZÚR MSK upřesňují územní podmínky koncepce ochrany a rozvoje pro vymezené přírodní, kulturní a civilizační hodnoty území.

Vítkov je zařazen do území 73d. Podhorské údolí řeky Moravice v podhůří Nížkého Jeseníku vytvářející jedinečný obraz zaříznutého údolí s proměnlivou scénou v kaňonu meandrujícího toku a s unikátní kulturní dominantou zámku Hradec nad Moravicí situovaného v kultivované parkové krajině. Pro toto území ZÚR MSK stanovují kritéria a podmínky pro rozhodování v územích vymezených hodnot:

- Minimalizovat narušení kaňonu řeky Moravice a kulturní dominanty zámku Hradec nad Moravicí v bezprostředním okolí i v dálkových pohledových sceneriích a krajinných panoramatech nevhodnou zástavbou.

Dále pro toto území ZÚR MSK stanovují úkoly pro územní plánování:

- Vytvářet územní podmínky pro zachování vizuálního vlivu vymezených přírodních, kulturních a civilizačních hodnot. Vymezovat plochy pro výrazově konkurenčními záměry jen ve výjimečných a zvláště odůvodněných případech a ve veřejném zájmu.
- Při upřesňování ploch a koridorů staveb dopravní a technické infrastruktury minimalizovat riziko narušení vymezených hodnot a jejich vizuálního vlivu v závislosti na konkrétních terénních podmínkách vhodným vymezením koridoru trasy a lokalizací staveb.

ÚP Vítkova zvolenou urbanistickou koncepcí vytváří podmínky pro ochranu a rozvoj přírodních, civilizačních a kulturních hodnot území. V rámci záměru výstavby fotovoltaických elektráren je, v rámci posouzení vlivu na životní prostředí (SEA) posuzován i jejich vliv na krajinný ráz.

STANOVENÍ CÍLOVÝCH KVALIT KRAJIN VČETNĚ ÚZEMNÍCH PODMÍNEK PRO JEJICH ZACHOVÁNÍ NEBO DOSAŽENÍ

ZÚR MSK vymezují typy krajin jako jednotlivé specifické krajiny a jako dílčí skladebné části oblastí specifických krajin. Pro každou specifickou krajinu ZÚR MSK stanovují charakteristické znaky a cílové kvality včetně podmínek pro jejich zachování nebo dosažení.

Společnými podmínkami k dosažení cílových kvalit krajiny ve specifických krajinách, na jejichž území leží vymezené kumulované přírodní, kulturní a civilizační hodnoty nadmístního významu, jsou:

- Dbát na zachování vizuálního vlivu přírodních a kulturních dominant v krajinných panoramatech i v dílčích sceneriích, minimalizovat narušení pohledové siluety vymezených hodnot v krajinných panoramatech konkurenčními stavbami.
- Respektovat „genius loci“ území kumulovaných přírodních, kulturních a civilizačních hodnot.

ZÚR MSK vymezují přechodová pásma (PPM) jako území, ve kterém dochází k postupné změně kvalit sousedících specifických krajin.

Společnými podmínkami k dosažení cílových kvalit krajiny ve vymezených přechodových pásmech jsou:

- Uplatňování cílových kvalit sousedních specifických krajin.
- Uplatňování podmínek k dosažení cílových kvalit sousedních specifických krajin v závislosti na charakteru záměru a jeho umístění.

VYMEZENÍ OBLASTÍ SPECIFICKÝCH KRAJIN A JEDNOTLIVÝCH SPECIFICKÝCH KRAJIN

Území Vítkova je zařazeno do oblasti specifických krajin Nížkého Jeseníku (B), do specifických krajin:

Budišov – Vítkov (B-08) Jelenice (část), Klokočov u Vítkova (část), Lhotka u Vítkova (část), Nové Těchanovice (část), Vítkov (část)

Hradec n. Moravicí – Melč (B-09) Jelenice (část), Lhotka u Vítkova (část), Nové Těchanovice (část), Vítkov (část)

Oderské vrchy (B-11) - Klokočov u Vítkova (část), Vítkov (část)

Pro jednotlivé specifické krajiny byly ZÚR stanoveny Podmínky pro zachování a dosažení cílových kvalit:

Budišov – Vítkov (B-08)

- Zachovat dosavadní strukturu osídlení s převahou venkovských sídel a s přirozenými spádovými centry Vítkov a Budišov nad Budišovkou.
- Chránit liniové, solitérní a skupinové vegetační prvky historických krajinných struktur před necitlivou urbanizací a hospodářskou činností.
- Chránit siluety kulturních dominant v Budišově nad Budišovkou, Čermné ve Slezsku, Svatoňovicích před snížením jejich vizuálního významu v krajinné scéně.

Hradec n. Moravicí – Melč (B-09)

- Zachovat dosavadní strukturu osídlení s převahou sídel venkovského charakteru.
- Ve správních obvodech obcí Staré Těchanovice, Moravice, Melč, Radkov, Kružberk a v části správního obvodu Vítkova, zasahující do této specifické krajiny (k.ú. Nové Těchanovice, Lhotka u Vítkova a severní část k.ú. Vítkov) rozvíjet rodinnou rekreaci výhradně využíváním objektů původní zástavby.
- Nepřipustit umístování dalších záměrů, jejichž prostorové parametry (plošné, výškové) narušují charakteristické znaky, jakož i další přírodní a krajinné hodnoty této specifické krajiny.

Oderské vrchy (B-11)

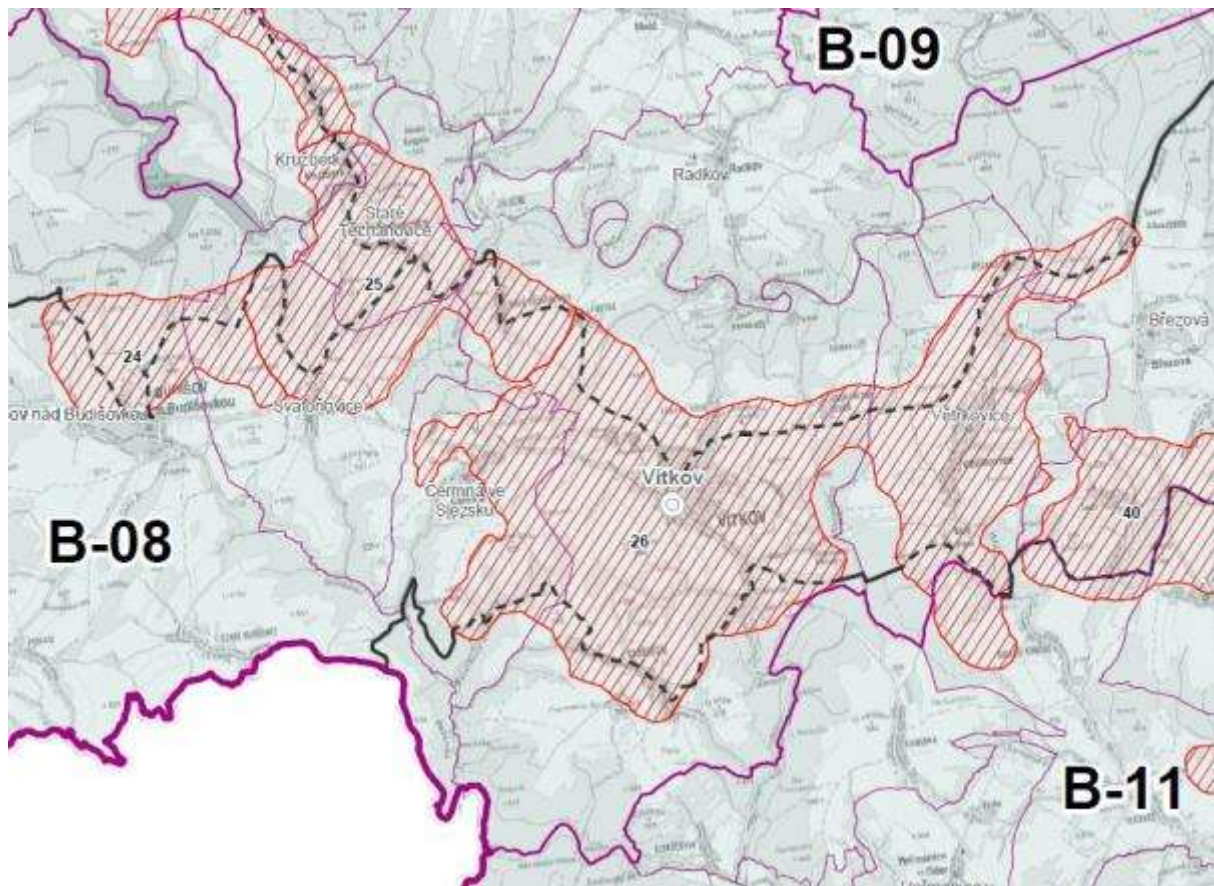
- Zachovat dosavadní strukturu osídlení s převahou venkovských sídel.
- Vyloučit či omezit zásahy (rekreační funkce, stavební činnost včetně staveb technické a dopravní infrastruktury) do niv a porostů lužních lesů.
- Ochránit siluety kulturních dominant v uvedených venkovských sídlech před snížením jejich vizuálního významu v krajinné scéně nevhodnou zástavbou.
- Vyloučit či omezit zásahy (rekreační funkce, stavební činnost včetně staveb).

Kromě toho jsou na území Vítkova vymezena přechodová pásma, v nichž platí podmínky pro zachování a dosažení cílových kvalit platná pro sousední specifické krajiny:

25 - zasahující ve Vítkově k.ú. Lhotka u Vítkova a Nové Těchanovice pro něž platí podmínky specifických krajín B-08 a B-09;

26 - zasahující ve Vítkově k.ú. Jelenice, Klokočov u Vítkova, Lhotka u Vítkova a Nové Těchanovice pro něž platí podmínky specifických krajín B-08, B-09 a B-11.

- *Koncepce ÚP Vítkova zachovává dosavadní strukturu osídlení, kdy rozvoj - návrh nových zastavitelných ploch zejména pro bydlení a výrobní aktivity soustřeďuje do vlastního města Vítkova, přičemž umožňuje i přiměřený rozvoj integrovaných venkovských sídel, při zachování jejich venkovského charakteru.*
- *Cílem návrhu koncepce ÚP je ochrana liniových, solitérních a skupinových vegetačních prvků historických krajinných struktur před necitlivou urbanizací a hospodářskou činností. ÚP do těchto prvků nenavrhuje nové zastavitelné plochy.*
- *ÚP Vítkova nenavrhuje nové plochy pro rodinnou rekreaci.*
- *ÚP Vítkova neobsahuje záměry, které s ohledem na možné prostorové parametry mohou znamenat významný zásah do charakteristických znaků, přírodních a krajinných hodnot.*
- *ÚP Vítkova nenavrhuje nové rozvojové plochy do niv a porostů lužních lesů, s výjimkou staveb technické a dopravní infrastruktury, jejichž vedení mimo tyto prostory je technicky nebo ekonomicky nereálné.*



Výřez z výkresu A.3 Výkres krajiny, pro které se stanovují cílové kvality ze ZÚR Moravskoslezského kraje

II.A.c) VYHODNOCENÍ SOULADU S CÍLI A ÚKOLY ÚZEMNÍHO PLÁNOVÁNÍ, ZEJMÉNA S POŽADAVKY NA OCHRANU ARCHITEKTONICKÝCH A URBANISTICKÝCH HODNOT ÚZEMÍ A POŽADAVKY NA OCHRANU NEZASTAVĚNÉHO ÚZEMÍ

ÚP Vítkova i návrh jeho Změny č. 5 je zpracován v souladu s cíli a úkoly územního plánování se zachováním principů udržitelného rozvoje a je navržen za účelem zvýšení civilizačních a kulturních hodnot území.

Aktualizace územního plánu dle současného stavu využití území (zastavěného území), podle aktuální digitální katastrální mapy a podkladů dodaných pořizovatelem byla provedena k 30. 6. 2023 v rámci Změny č. 5 ÚP Vítkova.

II.A.d) VYHODNOCENÍ SOULADU S POŽADAVKY STAVEBNÍHO ZÁKONA A JEHO PROVÁDĚCÍCH PRÁVNÍCH PŘEDPISŮ

Změna č. 5 Územní plánu Vítkova je zpracována v souladu s požadavky zákona č. 183/2006 Sb., o územním plánování a stavebním řádu (stavební zákon), ve znění pozdějších předpisů, vyhlášky č. 500/2006 Sb., o územně analytických podkladech, územně plánovací dokumentaci a způsobu evidence územně plánovací činnosti, ve znění pozdějších předpisů a vyhlášky č. 501/2006 Sb., o obecných požadavcích na využívání území, ve znění pozdějších předpisů.

Změna č. 5 ÚP Vítkova respektuje, v souladu s ust. § 43 odst. 1 stavebního zákona, základní

koncepti rozvoje území města, ochrany jeho hodnot, jeho plošného a prostorového uspořádání, uspořádání krajiny a koncepti veřejné infrastruktury stanovenou ÚP Vítkova.

ÚP Vítkova a Změna č. 5 ÚP Vítkova respektuje dle § 43 odst. 3 stavebního zákona v souvislostech a podrobnostech území zpřesněných v ÚP Vítkova a rozvíjí cíle a úkoly územního plánování v souladu s nadřazenou územně plánovací dokumentací a s politikou územního rozvoje a – viz kap. II.A.b) Vyhodnocení souladu s politikou územního rozvoje a územně plánovací dokumentací vydanou krajem tohoto odůvodnění.

Dle ust. § 43 odst. 4 stavebního zákona jsou ÚP Vítkova i jeho Změna č. 5 pořízeny pro celé území města Vítkova.

V souladu s ust. § 44 písm. a) a v souladu s § 55a odst. 2 stavebního zákona rozhodlo o pořízení Změny č. 5 územního plánu z vlastního podnětu zkráceným postupem Zastupitelstvo města Vítkova, usnesením č. 1522/27 ze svého 27. zasedání konaného dne 14.09.2022. V souladu se stanoviskem odb. životního prostředí a zemědělství Krajského úřadu Moravskoslezského kraje není tento návrh Změny č. 5 ÚP Vítkova posouzen podle § 10i zákona č. 100/2001 Sb., o posuzování vlivů na životní prostředí a o změně některých souvisejících zákonů (zákon o posuzování vlivů na životní prostředí), ve znění pozdějších předpisů, a návrh Změny č. 5 ÚP Vítkova není vyhodnocován z hlediska vlivu na udržitelný rozvoj území.

Pořizovatelem územního plánu je Městský úřad Vítkova se zajištěním kvalifikačních požadavků oprávněnou osobou pro výkon územně plánovací činnosti v souladu s ustanovením § 24. Změna č. 5 byla zpracována zodpovědným projektantem Ing. arch. Petrem Gajduškem – autorizovaným architektem – ČKA 00969, tj. byl zpracován osobou oprávněnou k vybrané činnosti ve výstavbě v souladu s ustanovením § 158 odst. 1 a § 159 stavebního zákona.

Obsah Změny č. 5 ÚP Vítkova odpovídá přiměřeně k záměrům, které tato změna obsahuje, příloze č. 7 k vyhl. č. 500/2006 Sb., ve znění pozdějších předpisů.

Plochy s rozdílným způsobem využití, které byly ÚP Vítkova vymezeny v souladu s ustanoveními §§ 4 až 19 vyhlášky č. 501/2006 Sb., ve znění pozdějších předpisů, ve kterém byly, s využitím § 3 odst. 4 vyhlášky č. 501/2006 Sb., ve znění pozdějších předpisů, s ohledem na specifické podmínky a charakter území, navrženy další plochy s rozdílným způsobem využití, než je stanoveno v § 4 až 19 vyhlášky (plochy zeleně), a některé plochy s rozdílným způsobem využití vymezené v souladu s ustanoveními §§ 4 až 19 byly dále podrobněji členěny. Změnou č. 5 ÚP Vítkova není rozsah ploch s rozdílným způsobem využití doplňován ani není jejich způsob využití upravován.

Součástí návrhu Změny č. 5 ÚP Vítkova není, na základě stanoviska příslušného orgánu ochrany životního prostředí (Odb. životního prostředí a zemědělství Krajského úřadu Moravskoslezského kraje), vyhodnocení vlivů návrhu Změny č. 5 ÚP Vítkova na životní prostředí a udržitelný rozvoj.

Na základě výše uvedeného lze konstatovat, že Změna č. 5 ÚP Vítkova je zpracována v souladu s požadavky stavebního zákona a jeho prováděcích vyhlášek č. 500/2006 Sb., o územně analytických podkladech, územně plánovací dokumentaci a způsobu evidence územně plánovací činnosti, ve znění pozdějších předpisů a č. 501/2006 Sb., o obecných požadavcích na využívání území, ve znění pozdějších předpisů.

II.A.e) VYHODNOCENÍ SOULADU S POŽADAVKY ZVLÁŠTNÍCH PRÁVNÍCH PŘEDPISŮ A SE STANOVISKY DOTČENÝCH ORGÁNŮ PODLE ZVLÁŠTNÍCH PRÁVNÍCH PŘEDPISŮ, POPŘÍPADĚ S VÝSLEDKEM ŘEŠENÍ ROZPORŮ

Změna č. 5 Územního plánu Vítkova je zpracována v souladu s požadavky zvláštních právních předpisů, které se vztahují (týkají) území města Vítkova. Jsou to zejména:

- **zákon č. 20/1987 Sb., o státní památkové péči (památkový zákon),** ve znění pozdějších předpisů;

- zákon č. 100/2001 Sb., o posuzování vlivů na životní prostředí a o změně některých souvisejících zákonů (zákon o posuzování vlivů na životní prostředí), ve znění pozdějších předpisů;
- zákon č. 114/1992 Sb., o ochraně přírody a krajiny, ve znění pozdějších předpisů;
- vyhláška MŽP č. 595/1992 Sb., kterou se provádějí některá ustanovení zákona č. 114/1992 Sb., o ochraně přírody a krajiny, ve znění pozdějších předpisů;
- zákon č. 289/1995 Sb., o lesích a o změně a doplnění některých zákonů (lesní zákon), ve znění pozdějších předpisů;
- zákon č. 263/2016 Sb., atomový zákon, ve znění pozdějších předpisů;
- vyhláška Státního úřadu pro jadernou bezpečnost č. 184/1997 Sb., o požadavcích na zajištění radiační ochrany;
- zákon č. 240/2000 Sb., o krizovém řízení a o změně některých zákonů (krizový zákon);
- zákon č. 13/1997 Sb., o pozemních komunikacích, ve znění pozdějších předpisů;
- zákon č. 266/1994 Sb., o drahách, ve znění pozdějších předpisů;
- zákon č. 254/2001 Sb., o vodách a o změně některých zákonů (vodní zákon), ve znění pozdějších předpisů;
- zákon č. 274/2001 Sb., o vodovodech a kanalizacích pro veřejnou potřebu a o změně některých zákonů (zákon o vodovodech a kanalizacích), ve znění pozdějších předpisů;
- nařízení vlády č. 71/2003 Sb., o stanovení povrchových vod vhodných pro život a reprodukci původních druhů ryb a dalších vodních živočichů a o zjišťování hodnocení stavu jakosti těchto vod, ve znění pozdějších předpisů;
- vyhláška MZe č. 178/2012 Sb., kterou se stanoví seznam významných vodních toků a způsob provádění činností souvisejících se správou vodních toků;
- nařízení vlády č. 262/2012 Sb., o stanovení zranitelných oblastí a akčním programu, ve znění pozdějších předpisů;
- zákon č. 86/2002 Sb., o ochraně ovzduší a o změně některých dalších zákonů (zákon o ochraně ovzduší), ve znění pozdějších předpisů;
- vyhláška MŽP č. 117/1997 Sb., kterou se stanovují emisní limity a další podmínky provozování stacionárních zdrojů znečišťování a ochrany ovzduší, ve znění pozdějších předpisů;
- nařízení vlády č. 550/2002 Sb., kterým se stanoví imisní limity a podmínky a způsob sledování, posuzování, hodnocení a řízení kvality ovzduší, ve znění pozdějších předpisů;
- nařízení vlády č. 272/2011 Sb., o ochraně zdraví před nepříznivými účinky hluku a vibrací, ve znění pozdějších předpisů;
- zákon č. 458/2000 Sb., o podmínkách podnikání a o výkonu státní správy v energetických odvětvích a o změně některých zákonů (energetický zákon), ve znění pozdějších předpisů;
- zákon č. 127/2005 Sb., o elektronických komunikacích a o změně dalších zákonů (zákon o elektronických komunikacích), ve znění pozdějších předpisů;
- zákon č. 185/2001 Sb., o odpadech a o změně některých dalších zákonů, ve znění pozdějších předpisů;
- zákon č. 534/1992 Sb., o ochraně zemědělského půdního fondu, ve znění pozdějších předpisů;
- vyhláška MŽP č. 13/1994 Sb., kterou se upravují některé podrobnosti ochrany ZPF, ve znění pozdějších předpisů);
- vyhláška č. 527/1998 Sb., kterou se stanoví charakteristika bonitovaných půdně ekologických jednotek a postup pro jejich vedení a aktualizaci, ve znění pozdějších předpisů;
- zákon č. 256/2001 Sb., o pohřebnictví a o změně některých zákonů, ve znění pozdějších předpisů.
- zákon č. 44/1988 Sb., o ochraně a využití nerostného bohatství (horní zákon), ve znění pozdějších předpisů.

Plnění výše uvedených právních předpisů je komentováno v příslušných kapitolách odůvodnění ÚP Vítkova a vzhledem k obsahu a charakteru Změny č. 5 ÚP Vítkova není nutno výčet těchto předpisů doplňovat.

II.A.e.1 VYHODNOCENÍ STANOVISEK UPLATNĚNÝCH DLE § 55b ODS. 2 STAVEBNÍHO ZÁKONA VE SPOJENÍ S § 52 ODS. 1 A 2 STAVEBNÍHO ZÁKONA

Oznámení o konání veřejného projednání o Návrhu Změny č. 5 územního plánu Vítkova bylo v souladu s ustanovením § 55b odst. 2 stavebního zákona ve spojení s ustanovením § 52 odst. 1 a 2 stavebního zákona zasláno níže uvedeným dotčených orgánům a krajskému úřadu:

Krajská hygienická stanice Moravskoslezského kraje se sídlem v Ostravě,
Krajská veterinární správa Státní veterinární správa pro Moravskoslezský kraj,
Hasičský záchranný sbor Moravskoslezského kraje,
Ministerstvo dopravy,
Ministerstvo obrany, odbor ochrany územních zájmů a státního odborného dozoru,
Ministerstvo průmyslu a obchodu,
Ministerstvo životního prostředí,
Státní energetická inspekce, územní inspektorát pro Moravskoslezský kraj,
Státní pozemkový úřad, Krajský pozemkový úřad pro Moravskoslezský kraj,
Obvodní báňský úřad pro území krajů Moravskoslezský a Olomoucký,
Krajský úřad Moravskoslezského kraje,

- odbor územního plánování a stavebního řádu
- odbor kultury a památkové péče
- odbor životního prostředí a zemědělství
 - orgán ochrany přírody a krajiny
 - orgán státní správy lesů
 - vodoprávní úřad
 - orgán ochrany zemědělského půdního fondu
 - orgán ochrany ovzduší a integrované prevence
- odbor dopravy a chytrého regionu

Městský úřad Vítkov, náměstí Jana Zajíce č.p. 7, 749 01 Vítkov 1,

- odbor výstavby, územního plánování a životního prostředí:
 - orgán státní památkové péče
 - orgán státní správy lesů
 - vodoprávní úřad
 - orgán ochrany přírody a krajiny
 - orgán státní správy odpadového hospodářství
 - silniční správní orgán

- **Stanovisko Krajského úřadu Moravskoslezského kraje, z hlediska zákona č. 114/1992 Sb., o ochraně přírody a krajiny, ve znění pozdějších předpisů, v rámci koordinovaného stanoviska ze dne 15.11.2023 pod č.j. MSK 139006/2023.**

Z hlediska veřejných zájmů vyplývajících ze zákona č. 114/1992 Sb., o ochraně přírody a krajiny, ve znění pozdějších předpisů (dále „zákon o ochraně přírody a krajiny“), které hájí krajský úřad podle § 77a odst. 4 písm. z) tohoto zákona, krajský úřad souhlasí, ve své územní působnosti, s předloženým návrhem změny č. 5 ÚP Vítkov, v etapě řízení – veřejné projednání dle § 55b stavebního zákona.

Odůvodnění:

Krajský úřad dle předmětného ustanovení zákona o ochraně přírody a krajiny uplatňuje ve svém správním obvodu, nejde-li o národní park, chráněné krajinné oblasti, národní přírodní rezervace, národní přírodní památky a ochranná pásma těchto zvláště chráněných území anebo o vojenské újezdy, stanovisko k zásadám územního rozvoje a k územním plánům obcí s rozšířenou působností z hlediska zájmů chráněných zákonem o ochraně přírody a krajiny,

a dále k ostatním územním plánům a regulačním plánům z hlediska zájmů chráněných tímto zákonem, není-li příslušný jiný orgán ochrany přírody.

Limity využití území, které krajský úřad hájí v souladu se zákonem o ochraně přírody a krajiny, jsou předloženým návrhem změny č. 5 ÚP Vítkov respektovány.

Upozornění:

Krajský úřad upozorňuje na přítomnost migračních koridorů vybraných zvláště chráněných druhů velkých savců v zájmovém území a při případných dalších změnách ÚP Vítkov požaduje **zapracování vrstvy „Biotopu vybraných zvláště chráněných druhů velkých savců“** jakožto jednoho z povinně registrovaných jevů (36B) dle vyhlášky č. 500/2006 Sb., o územně analytických podkladech, územně plánovací dokumentaci a o způsobu evidence územně plánovací činnosti **do územně plánovací dokumentace včetně podmínek využití ploch, do kterých biotop zasahuje, a to v takovém znění, které zajistí specifické nároky příslušných zvláště chráněných druhů.**

Vyhodnocení stanoviska:

Stanovisko k návrhu změny č. 5 územního plánu Vítkova je souhlasné. Upozornění na zapracování vrstvy biotopu vybraných zvláště chráněných druhů velkých savců budeme evidovat a požadavek na zapracování vrstvy bude součástí pokynů pro zpracování změny č. 6 územního plánu Vítkova v rámci projednávání zprávy o uplatňování územního plánu Vítkova za uplynulé období.

- **Stanovisko Ministerstva obrany, sekce nakládání s majetkem, odbor ochrany územních zájmů a státního odborného dozoru, ze dne 28.11.2023 pod Sp.zn.: 163673/2023-1322-OÚZ-BR, MO 921205/2023-1322:**

Odbor ochrany územních zájmů a státního odborného dozoru, Sekce majetková, **Ministerstvo obrany**, v souladu se zmocněním v § 6 odst. 1 písmeno h) zákona č.222/1999 Sb., o zajišťování obrany České republiky, ve znění pozdějších předpisů (dále jen „zákon o zajišťování obrany ČR“) a zmocněním v § 175 odst. 1 zákona č. 183/2006 Sb., o územním plánování a stavebním řádu (stavební zákon), ve znění pozdějších předpisů (dále jen „stavební zákon“), jako věcně a místně příslušné ve smyslu zákona o zajišťování obrany ČR, **vydává** ve smyslu § 55b odst. 2 stavebního zákona a dle § 4 odst. 2 písm. b) stavebního zákona

stanovisko, jehož obsah je závazný pro opatření obecné povahy dle stavebního zákona, ve kterém ve veřejném zájmu žádá o doplnění zapracování limitů a zájmů MO do návrhu územně plánovací dokumentace.

Do správního území obce zasahuje vymezené území Ministerstva obrany:

- **Zájmové území Vojenského újezdu Libavá, vymezeném ve smyslu § 175 odst. 1 zákona č. 183/2006 Sb., jehož hranice ve vzdálenosti 1 km vně kopíruje hranici vojenského újezdu Libavá. V tomto vymezeném území v níže uvedených případech lze umístit a povolit uvedené stavby jen na základě závazného stanoviska Ministerstva obrany (dle § 175 odst. 1 zákona č. 183/2006 Sb., o územním plánování a stavebním řádu) – viz ÚAP – jev 108:**
 - výstavba, rekonstrukce a opravy dálniční sítě, rychlostních komunikací, silnic I. II. a III. třídy;
 - výstavba a rekonstrukce železničních tratí a jejich objektů;
 - výstavba a rekonstrukce letišť všech druhů, včetně zařízení;
 - výstavba a rekonstrukce vedení vn a vvn;
 - výstavba větrných elektráren, bioplynových stanic, fotovoltaických elektráren a objektů dalších zdrojů energií;
 - výstavba radioelektronických zařízení (radiové, radiolokační, radionavigační, telemetrická) včetně anténních systémů a opěrných konstrukcí (např. základnové stanice apod.);
 - výstavba objektů a zařízení vysokých 30 m a více nad terénem;
 - výstavba staveb tvořící dominanty v terénu,
 - výsadba vzrostlé zeleně (větrolamů apod.);

- výstavba vodních děl (přehrad, rybníky, poldry apod.);
- výstavba souvislých kovových překážek, průmyslových hal, objektů pro výrobu a služby;
- výstavba staveb, které jsou zdrojem elektromagnetického rušení;
- výstavba ČOV;
- výstavba hlavních řadů technické infrastruktury regionálního a nadregionálního významu;
- stavby, při nichž by došlo k dotčení vlastnických práv ČR - Ministerstva obrany;
- budování nových nebo rozšiřování stávajících skládek odpadů.

V tomto vymezeném území může být výstavba a ostatní uvedené činnosti omezeny nebo zakázány.

V textové části návrhu územního plánu - Odůvodnění, kapitole f3) Obecně závazné podmínky pro využití území, odstavec 3.12. (str. 29) je výše uvedené zájmové území zapracováno bez citace kolizních staveb (viz. výše uvedený podtržený text), požadujeme doplnit podtržený text s výčtem kolizních staveb.

V grafické části - koordinačním výkresu je zájmové území zapracováno a musí být i nadále stabilizováno.

Do správního území obce zasahuje vymezené území Ministerstva obrany:

Koridor RR směrů - zájmové území pro nadzemní stavby (dle ustanovení § 175 odst. 1 zákona č. 183/2006 Sb. o územním plánování a stavebním řádu), které je nutno respektovat podle zákona č. 222/1999 Sb. o zajišťování obrany ČR a zákona č. 127/2005 o elektronických komunikacích.

V části koridoru RR směrů s atributem výšky 100, 150, 200, 250 lze vydat územní rozhodnutí a povolit nadzemní výstavbu přesahující 30 m n.t. jen na základě stanoviska Ministerstva obrany (dle ustanovení § 175 odst. 1 zákona č. 183/2006 Sb. o územním plánování a stavebním řádu) – viz. ÚAP – jev 82a. V případě kolize může být výstavba omezena.

V textové části návrhu územního plánu - Odůvodnění, kapitole f3) Obecně závazné podmínky pro využití území, odstavec 3.12. (str. 28) je výše uvedené zájmové území zapracováno s nesprávnou textovou formulací, požadujeme tento text nahradit výše uvedeným podtrženým textem.

V grafické části - koordinačním výkresu je zájmové území zapracováno a musí být i nadále stabilizováno.

- **Zájmové území elektronického komunikačního zařízení Ministerstva obrany (Benkovice), které je nutno respektovat podle ustanovení § 175 odst. 1 zákona č. 183/2006 Sb. o územním plánování a stavebním řádu (dle ÚAP jev 82a).**

V tomto území lze umístit a povolit níže uvedené stavby jen na základě závazného stanoviska Ministerstva obrany:

- rozsáhlé stavby s kovovou konstrukcí (výrobní haly, sklady, vedení vysokého napětí atd.)
- fotovoltaické elektrárny
- výstavba větrných elektráren, základnových stanic mobilních operátorů
- stavby nebo zařízení vysoké 30 m a více nad okolním terénem
- stavby, které jsou zdrojem elektromagnetického záření 10KHz-100GHz
- veškeré rozsáhlé územní změny (výstavba průmyslových zón, zalesnění, těžba atd.)
- velké vodní plochy

V tomto vymezeném území může být výstavba větrných elektráren a výškových staveb nad 30 m nad terénem výškově omezena nebo zakázána.

V textové části návrhu územního plánu - Odůvodnění, kapitole f3) Obecně závazné podmínky pro využití území, odstavec 3.12. (str. 28-29) je výše uvedené zájmové území zapracováno s neúplným výčtem kolizních staveb, požadujeme tento text doplnit o výše uvedené podtržené kolizní stavby.

V grafické části - koordinačním výkresu je zájmové území zapracováno a musí být i nadále stabilizováno.

Do správního území obce zasahuje vymezené území Ministerstva obrany:

- **Ochranné pásmo leteckých zabezpečovacích zařízení Ministerstva obrany, které je nutno respektovat podle ustanovení § 37 zákona č. 49/1997 Sb. o civilním letectví a o změně a doplnění zákona č. 455/1991 Sb. o živnostenském podnikání.**

V tomto vymezeném území lze umístit a povolit níže uvedené stavby jen na základě závazného stanoviska Ministerstva obrany (dle ustanovení § 175 odst. 1 zákona č. 183/2006 Sb. o územním plánování a stavebním řádu) – viz. ÚAP – jev 102a. Jedná se o výstavbu (včetně rekonstrukce a přestavby) větrných elektráren, výškových staveb, venkovního vedení vvn a vn, základnových stanic mobilních operátorů. V tomto vymezeném území může být výstavba větrných elektráren, výškových staveb nad 30 m nad terénem a staveb tvořících dominanty v terénu výškově omezena nebo zakázána.

Výše uvedené vymezené území je v textové i grafické části návrhu ÚPD zapracováno a musí být i nadále stabilizováno.

Do správního území obce zasahuje vymezené území Ministerstva obrany:

- **Vzdušný prostor pro létání v malých a přízemních výškách (dle ustanovení § 175 odst. 1 zákona č. 183/2006 Sb. o územním plánování a stavebním řádu), který je nutno respektovat podle ustanovení § 41 zákona č. 49/1997 Sb. o civilním letectví a o změně a doplnění zákona č. 455/1991 Sb. o živnostenském podnikání.**

V tomto vymezeném území lze vydat územní rozhodnutí a povolit výstavbu vysílačů, výškových staveb, staveb tvořících dominanty v terénu, větrných elektráren, speciálních staveb, zejména staveb s vertikální ochranou (např. střelnice, nádrže plynu, trhací jámy), venkovního vedení vn a vnn, rozšíření stávajících nebo povolení nových těžebních prostorů (dle ustanovení § 175 odst. 1 zákona č. 183/2006 Sb. o územním plánování a stavebním řádu) jen na základě závazného stanoviska Ministerstva obrany - viz. jev ÚAP -102a. Ve vzdušném prostoru vyhlášeném od země je nutno posoudit také výsadbu vzrostlé zeleně. Výstavba a výsadba může být výškově omezena nebo zakázána.

Výše uvedené vymezené území je v textové i grafické části návrhu ÚPD zapracováno a musí být i nadále stabilizováno.

- **Na celém správním území je zájem Ministerstva obrany posuzován z hlediska povolování níže uvedených druhů staveb podle ustanovení § 175 zákona č. 183/2006 Sb. (dle ÚAP jev 119).**

Na celém správním území umístit a povolit níže uvedené stavby jen na základě závazného stanoviska Ministerstva obrany:

- výstavba, rekonstrukce a opravy dálniční sítě, rychlostních komunikací, silnic I. II. a III. třídy
- výstavba a rekonstrukce železničních tratí a jejich objektů
- výstavba a rekonstrukce letišť všech druhů, včetně zařízení
- výstavba vedení VN a VVN
- výstavba větrných elektráren
- výstavba radioelektronických zařízení (radiové, radiolokační, radionavigační, telemetrická) včetně anténních systémů a opěrných konstrukcí (např. základnové stanice....)
- výstavba objektů a zařízení vysokých 30 m a více nad terénem
- výstavba vodních nádrží (přehrady, rybníky)
- výstavba objektů tvořících dominanty v území (např. rozhledny)

Výše uvedené vymezené území je v textové i grafické části návrhu ÚPD zapracováno a musí být i nadále stabilizováno.

V koordinačním výkresu v k.ú. Hadinka odstraňte zakreslenou plochu - objekt důležitý pro obranu státu včetně ochranného pásma, tento limit Ministerstva obrany se v řešeném území již nenachází (viz. ÚAP).

Odůvodnění:

Ministerstvo obrany v souladu se zmocněním v § 6 odst. 1 písmeno h) zákona o zajišťování obrany ČR a zmocněním v § 175 odst. 1 stavebního zákona provedlo po obdržení oznámení

pořizovatele územně plánovací dokumentace (dále jen „ÚPD“) vyhodnocení výše uvedeného návrhu z pozice dotčeného orgánu.

Výše uvedená vymezená území Ministerstva obrany tvoří neopomenutelné limity v území nadregionálního významu a jejich respektování a zapracování do ÚPD je požadováno ve veřejném zájmu pro zajištění obrany a bezpečnosti státu.

Toto stanovisko Ministerstva obrany je uplatněno v kontinuitě na poskytnuté údaje o území úřadu územního plánování pro zpracování územně analytických podkladů ORP.

Ministerstvo obrany nemá k předloženému návrhu ÚPD další připomínky za předpokladu zapracování výše uvedených vymezených území MO do textové i grafické části v souladu s tímto stanoviskem. Jedná se o provedení úprav části Odůvodnění, které neovlivňují koncepci předložené ÚPD. Veškeré požadavky Ministerstva obrany jsou uplatněny ve veřejném zájmu na zajištění obrany a bezpečnosti státu a jsou deklarací stávajících strategicky důležitých limitů v území, jejichž nerespektování by vedlo k ohrožení funkčnosti speciálních zařízení MO.

Vyhodnocení stanoviska:

Stanovisko bude respektováno. Požadavky na úpravu textové části limitů a zájmů Ministerstva obrany bude upraveno dle předloženého stanoviska.

V koordinačním výkresu v katastrálním území Hadinka bude zakreslená plocha – objekt důležitý pro obranu státu včetně ochranného pásma odstraněna z důvodu neexistence tohoto limitu.

Touto úpravou nejsou dotčeny veřejné zájmy, úpravou není podstatně změněn návrh řešení. Dochází pouze k narovnání stavu v rámci limitů v území evidovaných v rámci územně analytických podkladů.

Uplatněná souhlasná stanoviska bez připomínek:

- Stanovisko Ministerstva průmyslu a obchodu Praha, ze dne 25.10.2023 pod zn. MPO 100869/2023.
- Stanovisko Obvodního báňského úřadu pro území krajů Moravskoslezského a Olomouckého, ze dne 14.11.2023 pod č.j. SBS 47419/2023/2.
- Stanovisko Krajské hygienické stanice Moravskoslezského kraje se sídlem v Ostravě, ze dne 14.11.2023 pod č.j. KHSMS 60350/2023/OP/HOK.
- Stanovisko Krajského úřadu Moravskoslezského kraje, z hlediska zákona 20/1987 Sb., o státní památkové péči, ve znění pozdějších předpisů, v rámci koordinovaného stanoviska ze dne 15.11.2023 pod č.j. MSK 139006/2023 – není dotčeným orgánem.
- Stanovisko Krajského úřadu Moravskoslezského kraje, z hlediska zákona č. 13/1997 Sb., o pozemních komunikacích, ve znění pozdějších předpisů, v rámci koordinovaného stanoviska ze dne 15.11.2023 pod č.j. MSK 139006/2023 – veřejné zájmy nejsou dotčeny.
- Stanovisko Krajského úřadu Moravskoslezského kraje, z hlediska zákona č. 289/1995 Sb., o lesích a o změně a doplnění některých zákonů (lesní zákon), ve znění pozdějších předpisů, v rámci koordinovaného stanoviska ze dne 15.11.2023 pod č.j. MSK 139006/2023 – souhlasné stanovisko.
- Stanovisko Krajského úřadu Moravskoslezského kraje, z hlediska zákona č. 254/2001 Sb., o vodách a o změně některých zákonů, ve znění pozdějších předpisů, v rámci koordinovaného stanoviska ze dne 15.11.2023 pod č.j. MSK 139006/2023 – souhlasné stanovisko.
- Stanovisko Krajského úřadu Moravskoslezského kraje, z hlediska zákona 541/2020 Sb., o odpadech, v rámci koordinovaného stanoviska ze dne 15.11.2023 pod č.j. MSK 139006/2023 – není dotčeným orgánem.
- Stanovisko Krajského úřadu Moravskoslezského kraje, z hlediska zákona č. 334/1992 Sb., o ochraně zemědělského půdního fondu, ve znění pozdějších předpisů, v rámci koordinovaného stanoviska ze dne 15.11.2023 pod č.j. MSK 139006/2023 – souhlasné stanovisko, v rámci změny nedochází k záborům zpf.

- Stanovisko Krajského úřadu Moravskoslezského kraje, z hlediska zákona č. 201/2012 Sb., o ochraně ovzduší, ve znění pozdějších předpisů, v rámci koordinovaného stanoviska ze dne 15.11.2023 pod č.j. MSK 139006/2023 – souhlasné stanovisko.
- Stanovisko Krajského úřadu Moravskoslezského kraje, z hlediska zákona č. 224/2015 Sb., o prevenci závažných havárií způsobených vybranými nebezpečnými chemickými látkami nebo chemickými směsmi a o změně zákona č. 634/2004 Sb., o správních poplatcích, ve znění pozdějších předpisů, v rámci koordinovaného stanoviska ze dne 15.11.2023 pod č.j. MSK 139006/2023 – veřejné zájmy nejsou dotčeny.
- Stanovisko Krajského úřadu Moravskoslezského kraje, z hlediska zákona č. 100/2001 Sb., o posuzování vlivů na životní prostředí a o změně některých souvisejících zákonů (zákon o posuzování vlivů na životní prostředí), ve znění pozdějších předpisů, v rámci koordinovaného stanoviska ze dne 15.11.2023 pod č.j. MSK 139006/2023 – není dotčeným orgánem.
- Stanovisko Krajské veterinární správy Státní veterinární správy pro Moravskoslezský kraj ze dne 21.11.2023 pod č.j. SVS/2023/159017-T.
- Stanovisko Městského úřadu Vítkov, odboru výstavby, územního plánování a životního prostředí, z hlediska zákona č. 114/1992 Sb., o ochraně přírody a krajiny, ve znění pozdějších předpisů, v rámci koordinovaného stanoviska ze dne 29.11.2023 pod č.j. MUVI 116597/2023 – souhlasné závazné stanovisko.
- Stanovisko Městského úřadu Vítkov, odboru výstavby, územního plánování a životního prostředí, z hlediska zákona č. 541/2020 Sb., o odpadech, ve znění pozdějších předpisů, v rámci koordinovaného stanoviska ze dne 29.11.2023 pod č.j. MUVI 116597/2023 – bez připomínek.
- Stanovisko Městského úřadu Vítkov, odboru výstavby, územního plánování a životního prostředí, z hlediska zákona č. 13/1997 Sb., o pozemních komunikacích, ve znění pozdějších předpisů, v rámci koordinovaného stanoviska ze dne 29.11.2023 pod č.j. MUVI 116597/2023 – souhlasné závazné stanovisko.
- Stanovisko Městského úřadu Vítkov, odboru výstavby, územního plánování a životního prostředí, z hlediska zákona č. 201/2012 Sb., o ochraně ovzduší, ve znění pozdějších předpisů, v rámci koordinovaného stanoviska ze dne 29.11.2023 pod č.j. MUVI 116597/2023 – není dotčeným orgánem.
- Stanovisko Městského úřadu Vítkov, odboru výstavby, územního plánování a životního prostředí, z hlediska zákona č. 334/1992 Sb., o ochraně ZPF, ve znění pozdějších předpisů, v rámci koordinovaného stanoviska ze dne 29.11.2023 pod č.j. MUVI 116597/2023 – není dotčeným orgánem.
- Stanovisko Městského úřadu Vítkov, odboru výstavby, územního plánování a životního prostředí, z hlediska zákona č. 289/1995 Sb., o lesích a o změně a doplnění některých zákonů, ve znění pozdějších předpisů, v rámci koordinovaného stanoviska ze dne 29.11.2023 pod č.j. MUVI 116597/2023 – není dotčeným orgánem.
- Stanovisko Městského úřadu Vítkov, odboru výstavby, územního plánování a životního prostředí, z hlediska zákona č. 254/2001 Sb., o vodách a o změně některých zákonů, ve znění pozdějších předpisů, v rámci koordinovaného stanoviska ze dne 29.11.2023 pod č.j. MUVI 116597/2023 – není dotčeným orgánem.

Stanovisko krajského úřadu, jako nadřízeného orgánu dle § 55b odst. 4 stavebního zákona:

Stanovisko Krajského úřadu Moravskoslezského kraje, odboru územního plánování, ze dne 04.03.2024 pod č.j. MSK 25334/2024.

Podáním doručeným nám dne 13. 2. 2024 jste v souladu s ustanovením § 55b odst. 4 zákona č. 183/2006 Sb., o územním plánování a stavebním řádu (stavební zákon), ve znění pozdějších předpisů (dále jen „stavební zákon“), ve spojení s § 334a odst. 2 zákona č. 283/2021 Sb., stavebního zákona, ve znění pozdějších předpisů (uvedené ustanovení je aplikováno také ve všech ostatních případech, kdy je dále v textu odkazováno na ustanovení zákona č. 183/2006 Sb.), požádali Krajský

úřad Moravskoslezského kraje, odbor územního plánování a posouzení návrhu změny č. 5 Územního plánu Vítkov (dále jen „návrh změny ÚP“).

Pořizovatelem změny územního plánu je Městský úřad Vítkov, odbor výstavby, územního plánování a životního prostředí. Zpracovatelem návrhu změny ÚP je Ing. arch. Petr Gajdušek, č. autorizace 969.

Vydávajícím orgánem je Zastupitelstvo města Vítkova. K žádosti byly přiloženy následující doklady:

1. Návrh změny ÚP (v elektronické podobě).
2. Kopie stanovisek dotčených orgánů a námitek a připomínek k návrhu změny ÚP.

Krajský úřad dle § 55b odst. 4 stavebního zákona posuzuje předložený návrh z hlediska:

1. Koordinace využívání území, zejména s ohledem na širší územní vztahy.
2. Souladu s politikou územního rozvoje, územním rozvojovým plánem a s územně plánovací dokumentací vydanou krajem.

Předmětem řešení návrhu změny ÚP je úprava vymezených zastavitelných ploch, které se z části mění na jiný druh plochy (plocha SV smíšená obytná se rozděluje na dvě části s ohledem na využití její prostřední částí, dále se plocha SR smíšená obytná rekreační rozděluje na dvě části SR smíšená obytná rekreační a RH rekreace hromadná a v ploše VL výroba a skladování lehký průmysl se v části u plochy pro bydlení vymezuje pruh ZO zeleň ochranná), aktualizace zastavěného území a úprava tras koridorů pro vedení elektrické energie dle platné nadřazené územně plánovací dokumentace (vymezení koridoru pro E27 napájecí vedení 110 kV a mírné úpravy již vymezeného koridoru EZ12 vedení 2x 110 kV). Kromě nově vymezeného koridoru, jehož trasa navazuje na vymezený koridor v územním plánu sousední obce Radkov se všechny uvedené změny nachází uvnitř správního území města.

Z hlediska koordinace využívání území s ohledem na širší vztahy nemá krajský úřad k návrhu změny ÚP připomínek.

Územní rozvojový plán nebyl doposud pořízen a vydán, proto není podkladem pro posouzení předloženého návrhu změny ÚP.

Návrh změny ÚP je v souladu s Politikou územního rozvoje ČR ve znění aktualizace č. 1 až 7 (dále jen „PÚR ČR“). PÚR ČR nevymezuje v lokalitě, ve které se nachází posuzované území, žádný záměr republikového významu. S ohledem na obsah návrhu změny ÚP (úprava již vymezených zastavitelných ploch a vymezení koridorů v souladu s nadřazenou územně plánovací dokumentací) nejsou dotčeny ani priority územního plánování PÚR ČR. Návrh vyhovuje nepřímě prioritě č. 24a, když mezi plochy výroby a obytné vkládá pás izolační zeleně.

Krajský úřad dále prověřil návrh změny ÚP z hlediska souladu se Zásadami územního rozvoje Moravskoslezského kraje, ve znění aktualizace č. 1 až 5 a 7 (dále jen „ZÚR MSK“) a dospěl k závěru, že předložený návrh změny ÚP je s krajskou dokumentací v souladu.

Pro území města Vítkova vyplývají ze ZÚR MSK záměry nadmístního významu E27, EZ12 (oba výše zmiňované záměry jsou z oblasti energetiky), územní rezerva AV505 vodní nádrž Spálov na Odře a dále ÚSES 179, 274, 258, 266, 207, 520, 521, 522, 523, 524, 616 a 627. Všechny uvedené ÚSES a územní rezerva jsou již v územním plánu města zapracovány či jsou zpřesněny v územních plánech sousedních obcí a nejsou předmětem řešení návrhu změny ÚP, koridory E27 a EZ12 se návrhem změny ÚP vymezují a zpřesňují v souladu se ZÚR MSK (v případě zpřesnění koridoru EZ12 dochází pouze k odstranění odchylek, kdy v některých částech koridor v územním plánu vybíhal z koridoru vymezeného v nadřazené dokumentaci).

Krajský úřad prověřil návrh změny ÚP z hlediska kapitoly „C. Specifické oblasti“ ZÚR MSK a zjistil, že žádný z požadavků na využití území, kritérium a podmínka pro rozhodování o změnách v území nejsou návrhem změny ÚP dotčeny. Stejně tak není dotčen úkol pro územní plánování, uvedený ve specifické oblasti SOB3 Jeseníky – Králický Sněžník (návrh změny ÚP se nezabývá částmi ÚSES).

Kapitola „E. Uprášení územních podmínek koncepce ochrany...“ ZÚR MSK stanoví kritéria a podmínky pro rozhodování v území vymezených hodnot. Pro město Vítkov stanoví kapitola E. ZÚR MSK v bodě 73d. jako hodnotu údolí řeky Moravice a unikátní dominantu zámku Hradec nad Moravicí. Přímě dotčena je prioritá údolí řeky Moravice, která představuje hranici území města Vítkova a obce Radkov. Koridor pro vedení 110 kV protíná téměř kolmo její údolí, jedná se však o zpřesnění vymezeného koridoru v ZÚR MSK a s ohledem na jeho severojižní průběh není možné zvolit jiné trasování, které by se vodnímu toku řeky Moravice dokázalo vyhnout.

Území řešené návrhem změny ÚP se dle kapitoly „F. Stanovení cílových kvalit krajin...“ nachází v krajinné oblasti B – oblasti specifických krajin Nízkého Jeseníku. Krajinné oblasti se v ZÚR MSK dále dělí na typy krajin, mezi kterými probíhají přechodová pásma. Město Vítkov je součástí specifické oblasti SOB-N2 Budišovsko – Vítkovsko. Společným požadavkem (platí i pro oblast SOB2 Beskydy a SOB3 Jeseníky – Králický Sněžník) oblasti na zajištění dopravní dostupnosti pro rozšiřované rekreační zařízení je splněn, plocha RH rekreace hromadné je vymezena podél stávající komunikace.

Typy krajin dle ZÚR MSK stanoví cílové kvality krajin a podmínky pro jejich dosažení a zachování. Území města Vítkova je v centrální části tvořeno primárně přechodovým pásmem PPM 26, v severní části krajinou B-09 a jižní část spadá do krajiny B-11. Centrální část území představuje přechodové pásmo, v rámci kterého na území města zasahuje krajina B-08.

Krajina B-08 (Budišov – Vítkov) stanoví zachovat dosavadní strukturu osídlení s přirozenými spádovými centry Vítkov a Budišov, což není návrhem změny ÚP ovlivněno, u rozdělení plochy Z5.40 dochází k vymezení pásu izolační zeleně. Zasaženy nejsou ani vegetační prvky historických krajinných struktur.

Krajina B-09 (Hradec n. Moravici – Melč) se rozprostírá v severní části území města Vítkova kolem toku řeky Moravice, která tvoří primární znak krajiny a k němu vztažené podmínky pro jeho zachování. Podmínkou je zachování dosavadní struktury osídlení (ta se návrhem změny ÚP nemění), v dotčeném území severní části k. ú. Vítkov rozvíjet rodinnou rekreaci využíváním objektů původní zástavby (rekreace není v této části území obsahem návrhu změny ÚP) a nepřipuštění dalších záměrů, jejich prostorové parametry (plošné, výškové) narušují charakteristické znaky krajiny, jakož i další přírodní a krajinné hodnoty krajiny. Charakteristický znak krajiny na území města Vítkova, který představuje údolí řeky Moravice. Návrh ÚP vymezuje koridor pro vedení E27 vedení 110 kV Vítkov – Horní Životice, který navazuje na koridor vymezený v územním plánu Radkov. Koridor jak ZÚR MSK, tak v návrhu změny ÚP vede přes řeku Moravici a její údolí. Vzhledem ke skutečnosti, že se jedná o záměr nadmístního významu, který návrh změny ÚP musí respektovat a není možné jej zpřesnit jiným způsobem, který by přes vodní tok nepřecházel, nejedná se o záměr, který by kolidoval se ZÚR MSK (v rámci které byl záměr jako takový projednán jak s dotčenými orgány, obcemi, tak s veřejností).

Krajina B-11 (Oderské vrchy) stanoví zachovat dosavadní strukturu osídlení, vyloučit či omezit zásahy do niv a porostu lesů a chránit siluety kulturních dominant (zejm. Fulnek) a přítoky a vodní tok řeky Odry, u ploch Z2.3 a Z2.13 dochází pouze k rozdělení z důvodu vnitřního využití plochy a změny části plochy na plochu pro hromadnou rekreaci se nachází v bezprostřední návaznosti na zastavěného území místní části Klokočov a nezasahuje do uvedených hodnot.

Závěr – výsledek posouzení návrhu změny ÚP krajským úřadem dle ust. § 55b odst. 4 stavebního zákona

Návrh změny č. 5 územního plánu Vítkov **byl posouzen v souladu s ustanovením § 55b odst. 4 stavebního zákona**, není v rozporu s Politikou územního rozvoje ČR a nenarušuje využívání území, zejména s ohledem na širší vztahy v území. Návrh změny ÚP je v souladu se ZÚR MSK.

Vyhodnocení stanovisek k návrhu rozhodnutí o námitkách uplatněných dle § 55b odst. 7 stavebního zákona ve spojení s § 53 odst. 1 stavebního zákona

Stanovisko Krajského úřadu Moravskoslezského kraje, odboru územního plánování a stavebního řádu, ze dne 04.03.2024 pod č.j. MSK 25503/2024:

Podáním doručeným dne 12. 2. 2024 jste se obrátili na Krajský úřad Moravskoslezského kraje, odbor územního plánování (dále jen „krajský úřad“) a v souladu s ust. § 53 odst. 1 zákona č. 183/2006 Sb., o územním plánování a stavebním řádu (stavební zákon), ve znění pozdějších předpisů (dále jen „stavební zákon“), ve spojení s § 334a odst. 2 zákona č. 283/2021 Sb., stavební zákona, ve znění pozdějších předpisů (uvedené ustanovení je aplikováno také ve všech ostatních případech, kdy je dále v textu odkazováno na ustanovení zákona č. 183/2006 Sb.), požádali o stanovisko nadřízeného orgánu územního plánování k návrhu rozhodnutí o námitkách a vyhodnocení připomínek (dále také „návrh rozhodnutí a vyhodnocení“), uplatněných k návrhu změny č. 5 Územního plánu Vítkov (dále jen „návrh změny ÚP“).

Dle ust. § 53 odst. 1 stavebního zákona pořizovatel ve spolupráci s určeným zastupitelem vyhodnotí výsledky projednání a zpracuje s ohledem na veřejné zájmy návrh rozhodnutí o námitkách a návrh vyhodnocení připomínek uplatněných k návrhu územního plánu.

V procesu pořizování územního plánu posuzuje krajský úřad návrh územního plánu z hlediska zajištění koordinace využívání území s ohledem na širší územní vztahy, souladu s Politikou územního rozvoje, ve znění aktualizací č. 1 až 7 (dále jen „PÚR ČR“), územním rozvojovým plánem (nebyl dosud vydán) a souladu s územně plánovací dokumentací vydanou krajem – Zásadami územního rozvoje Moravskoslezského kraje, ve znění aktualizace č. 1 až 5 a 7 (dále jen „ZÚR MSK“). Z těchto hledisek se ve svém stanovisku vyjadřuje k návrhu rozhodnutí o námitkách a vyhodnocení připomínek.

Z předloženého návrhu rozhodnutí a vyhodnocení vyplývá, že v rámci veřejného projednání návrhu změny ÚP byla uplatněna jedna námitka a tři připomínky, vše právníckými osobami.

Námitku podala společnost ČEPS, a. s. jako oprávněný investor, ve které požadovala upravit chybná data o ochranném pásmu ZVN 400 kV. Námitce je navrženo vyhovět, ochranné pásmo bude v částech upraveno.

Připomínky uplatnily společnosti Lesy ČR, s. p., SmVak Ostrava, a. s. a Česká geologická služba. Ve dvou případech se jednalo o upozornění či obecné komentáře, které se nevztahují k předmětu řešení návrhu změny ÚP nebo územních plánů obecně, připomínka České geologické služby je souhlasné bez požadavků.

S navrženým vyhodnocením připomínky krajský úřad souhlasí.

II.A.f) ZPRÁVA O VYHODNOCENÍ VLIVŮ NA UDRŽITELNÝ ROZVOJ ÚZEMÍ OBSAHUJÍCÍ ZÁKLADNÍ INFORMACE O VÝSLEDCÍCH TOHOTO VYHODNOCENÍ VČETNĚ VÝSLEDKŮ VYHODNOCENÍ VLIVŮ NA ŽIVOTNÍ PROSTŘEDÍ

Krajský úřad Moravskoslezského kraje, odbor životního prostředí a zemědělství (dále jen „krajský úřad“), jako příslušný úřad podle § 77a odst. 4 písm. o) zákona č. 114/1992 Sb., o ochraně přírody a krajiny, ve znění pozdějších předpisů, a kritérií uvedených v příloze č. 8 zákona vydal, ve smyslu § 55a odst. 2 písm. e) zákona č. 183/2006 Sb., o územním plánování a stavebním řádu (stavební zákon), ve znění pozdějších předpisů, dne 07.09.2022 (č.j.: MSK 109603/2022, sp. zn.: ŽPZ/22294/2022/Hli 246.2 V5) stanovisko k návrhu na pořízení Změny č. 5 ÚP Vítkova ve kterém konstatuje, že **návrh na Změnu č. 5 ÚP Vítkova nemůže mít samostatně nebo ve spojení s jinými koncepcemi nebo záměry významný vliv na předmět ochrany nebo celistvost evropsky významných lokalit a ptačích oblastí.**

Krajský úřad Moravskoslezského kraje, odbor životního prostředí a zemědělství (dále jen „krajský úřad“), jako příslušný úřad ve smyslu § 22 písm. d) zákona č. 100/2001 Sb., o posuzování vlivů na životní prostředí a o změně některých souvisejících zákonů (zákon o posuzování vlivů na životní prostředí), ve znění pozdějších předpisů, a kritérií uvedených v příloze č. 8 zákona vydal, ve smyslu § 55a odst. 2 písm. e) zákona č. 183/2006 Sb., o územním plánování a stavebním řádu (stavební zákon), ve znění pozdějších předpisů, dne 12.09.2022 (č.j.: MSK 108882/2022, sp. zn.: ŽPZ/20233/2022/Jak 205.2 S5) stanovisko k návrhu obsahu této změny, ve kterém konstatuje, že **návrh na Změnu č. 5 ÚP Vítkova nebude posuzován podle § 10i zákona o posuzování vlivů na životní prostředí.**

Na základě výše uvedených stanovisek **návrh Změny č. 5 ÚP Vítkova není vyhodnocován z hlediska vlivů na udržitelný rozvoj území.**

II.A.g) STANOVISKO KRAJSKÉHO ÚŘADU PODLE § 50 ODS. 5 K NÁVRHU KONCEPCE PODLE § 10g ZÁKONA O POSUZOVÁNÍ VLIVŮ NA ŽIVOTNÍ PROSTŘEDÍ

Návrh Změny č. 5 ÚP Vítkova není posuzován z hlediska vlivů na životní prostředí.

II.A.h) SDĚLENÍ JAK BYLO STANOVISKO PODLE § 50 Odst. 5 STAVEBNÍHO ZÁKONA ZOHLEDNĚNO, S UVEDENÍM ZÁVAŽNÝCH DŮVODŮ, POKUD NĚKTERÉ POŽADAVKY NEBO PODMÍNKY ZOHLEDNĚNY NEBYLY

Návrh Změny č. 5 ÚP Vítkova není posuzován z hlediska vlivů na životní prostředí.

II.A.i) KOMPLEXNÍ ZDŮVODNĚNÍ PŘIJATÉHO ŘEŠENÍ VČETNĚ VYBRANÉ VARIANTY

II.A.i.1 VYMEZENÍ ZASTAVĚNÉHO ÚZEMÍ

Doplnění kapitoly I.A.a) bodu 2. se odůvodňuje následovně:

Aktualizace vymezení hranice zastavěného území byla provedena v rámci Změny č. 5 ÚP Vítkova podle aktuální katastrální mapy a podkladů dodaných pořizovatelem v rozsahu celého správního území Vítkova. Zastavěné území bylo aktualizováno k datu 30. 6. 2023. Zároveň byla v rámci této změny upravena grafická část ÚP Vítkova na aktuální digitální katastrální mapy.

II.A.i.2 ZÁKLADNÍ KONCEPCE ROZVOJE ÚZEMÍ MĚSTA, OCHRANY A ROZVOJE JEHO HODNOT

Doplnění kapitoly I.A.b) bodu 1. se odůvodňuje následovně:

Koncepce rozvoje území města, ochrany a rozvoje jeho hodnot se v rámci Změny č. 5 ÚP Vítkova doplňuje v bodě "1. Pro zajištění rozvoje území města při zachování jeho přírodních funkcí, charakteru a hodnot území se vymezují: v bodě "1.3. plochy a koridory vymezené v kapitole I.A.e) pro veřejně prospěšná opatření na zachování přírodních funkcí krajiny:" se do výčtu prvků doplňují podle aktuálních ÚAP:

- Ptačí oblast Libavá,
- Přírodní park Oderské vrchy,
- památné stromy,
- lokality výskytu zvláště chráněných druhů rostlin a živočichů a
- Biotop vybraných zvláště chráněných druhů velkých savců.

II.A.i.3 URBANISTICKÁ KONCEPCE, VČETNĚ URBANISTICKÉ KOMPOZICE, VYMEZENÍ PLOCH S ROZDÍLNÝM ZPŮSOBEM VYUŽITÍ, ZASTAVITELNÝCH PLOCH, PLOCH PŘESTAVBY A SYSTÉMU SÍDELNÍ ZELENĚ

Urbanistická koncepce, včetně vymezení zastavitelných ploch, ploch přestavby a systému sídelní zeleně se v rámci Změny č. 5 ÚP Vítkova neupravuje, pouze se upravují tabulky I.A.c1) a I.A.c1.1).

Úprava tabulek č. I.A.c1) „Zastavitelné plochy vymezené Územním plánem Vítkova“ a č. I.A.c1.1) „Zastavitelné plochy vymezené Změnou č. 2 Územního plánu Vítkova“ se odůvodňuje následovně:

V tabulkách č. I.A.c1), č. I.A.c1.1, č. I.A.c1.2 a č. I.A.c2) se podle platných legislativních předpisů upravuje text záhlaví 3. sloupce z "typ plochy s rozdílným využitím území" na "typ plochy s rozdílným způsobem využití".

V tabulce č. I.A.c1) se ruší zastavitelné plochy "Z3.3", "Z3.4", "Z5.38", "Z5.61", "Z5.67" a "Z5.68" v celém rozsahu. Tyto plochy již byly využity. Celkem dochází v rámci této úpravy k úbytku zastavitelných ploch ve výši 1,38 ha, z toho ploch:

SV – smíšené obytné – vesnické	- 0,61 ha
DS – dopravní infrastruktura – silniční	- 0,39 ha
PV – veřejná prostranství – s převahou zpevněných ploch	- 0,07 ha
PZ – veřejná prostranství – s převahou nezpevněných ploch	- 0,31 ha

Dále se v této tabulce upravuje vymezení zastavitelných ploch, které byly v důsledku částečného zastavění nebo změně funkce rozděleny:

"Z2.3 **SV** – smíšené obytné – vesnické o výměře 0,46 ha" se nahrazuje zastavitelnými plochami:

Z2.3a	Klokočov u Vítkova	SV – smíšené obytné – vesnické	-	0,13 ha
Z2.3b	Klokočov u Vítkova	SV – smíšené obytné – vesnické	-	0,16 ha

"Z2.13 **SR** – smíšené obytné – rekreační o výměře 3,83 ha" se nahrazuje zastavitelnými plochami:

Z2.13a	Klokočov u Vítkova	SR – smíšené obytné – rekreační	-	2,84 ha
Z2.13b	Klokočov u Vítkova	RH – rekreační – hromadná	-	1,02 ha

"Z5.40 **VL** – výroba a skladování – lehký průmysl o výměře 5,56 ha" se nahrazuje zastavitelnými plochami:

Z5.40a	Vítkov	VL – výroba a skladování – lehký průmysl	-	4,93 ha
Z5.40b	Vítkov	ZO – zeleň – ochranná	-	0,29 ha

V důsledku této úpravy dochází k úbytku zastavitelných ploch ve výši 0,48 ha, z toho ploch:

SV – smíšené obytné – vesnické	- 0,29 ha
SR – smíšené obytné – rekreační	- 0,99 ha
VL – výroba a skladování – lehký průmysl	- 0,63 ha
Naopak nově jsou na těchto zastavitelných plochách vymezeny plochy:	
RH – rekreační – hromadná	+ 1,02 ha
ZO – zeleň – ochranná	+ 0,29 ha

V tabulce č. I.A.c1) se upravují výměry zastavitelných ploch o části, které již byly zastavěny nebo došlo k převodu jejich funkcí, nebo bylo upraveno jejich vymezení:

„Z5.2" BH	z výměry „0,31" ha na „0,45" ha	o + 0,14 ha,
„Z5.3" BI	z výměry „0,78" ha na „0,65" ha	o - 0,13 ha,
„Z5.6" BI	z výměry „1,73" ha na „0,98" ha	o - 1,13 ha,
„Z5.7" BI	z výměry „1,37" ha na „0,67" ha	o - 0,70 ha,
„Z5.15" BI	z výměry „0,75" ha na „0,55" ha	o - 0,20 ha,
„Z5.26" BI	z výměry „3,06" ha na „3,29" ha	o + 0,23 ha,
„Z5.53" PV	z výměry „0,60" ha na „0,50" ha	o - 0,10 ha a
„Z5.57" PV	z výměry „0,79" ha na „0,53" ha	o - 0,26 ha.

V důsledku této úpravy dochází k úbytku zastavitelných ploch ve výši 2,15 ha, z toho ploch:

BI – bydlení – individuální v RD městské a příměstské	- 1,93 ha
PV – veřejná prostranství – s převahou zpevněných ploch	- 0,36 ha
Naopak nově jsou na těchto zastavitelných plochách vymezeny plochy:	
BH – bydlení – hromadné v bytových domech	+ 0,14 ha

V tabulce č. I.A.c1) se upravuje typ plochy s rozdílným způsobem využití zastavitelné plochy "Z5.12" z "**BI** – bydlení – individuální v RD městské a příměstské" na "**VL** – výroba a skladování – lehký průmysl".

V tabulce č. I.A.c1.1) se ruší zastavitelné plochy "2/Z2.2", "2/Z5.1" a "2/Z5.6" v celém rozsahu. Tyto plochy již byly využity. Celkem dochází v rámci této úpravy k úbytku zastavitelných ploch ve výši 1,35 ha, z toho ploch:

SV – smíšené obytné – vesnické	- 0,04 ha
BH – bydlení – hromadné v bytových domech	- 0,07 ha
OV – občanské vybavení – veřejná infrastruktura	- 1,24 ha

V tabulce č. I.A.c1) se upravuje výměra zastavitelné plochy, která již byla zčásti zastavěna:

„2/Z2.1" SV	z výměry „0,67" ha na „0,54" ha	o - 0,13 ha.
-------------	---------------------------------	--------------

Celkově Změnou č. 5 ÚP Vítkova dochází k úbytku zastavitelných ploch ve výši 5,49 ha.

Z toho úbytek ploch pro bydlení činí 2,93 ha, z toho:

BH – bydlení – hromadné v bytových domech	+ 0,07 ha
BI – bydlení – individuální v RD městské a příměstské	- 1,93 ha
SV – smíšené obytné – vesnické	- 1,07 ha

Konkrétní úpravy vymezení zastavitelných ploch a ploch přestavby jsou zřejmé z grafické části dokumentace, z výroku Změny č. 5 ÚP Vítkova a ze srovnávacího textu, který tvoří přílohu tohoto odůvodnění.

II.A.i.4 KONCEPCE VEŘEJNÉ INFRASTRUKTURY, VČETNĚ PODMÍNEK PRO JEJÍ UMÍSTOVÁNÍ

Koncepce veřejné infrastruktury, včetně podmínek pro její umístování, se v rámci Změny č. 5 ÚP Vítkova zásadně nemění. Pouze se odůvodnění doplňuje v podkapitolách:

i.4.1) DOPRAVA A DOPRAVNÍ ZAŘÍZENÍ

Koncepce dopravní infrastruktury, včetně podmínek pro její umístování, se v rámci Změny č. 5 ÚP Vítkova nemění. V oblasti silniční dopravy byl Změnou č. 5 aktualizován zakres tras vybraných pozemních komunikací, včetně souvisejících ochranných pásem v případě komunikací silničních, a doplněny trasy pěší a cyklistické dopravy (turistické a cykloturistické trasy dle aktuálního stavu a vybudované stezky pro cyklisty). V oblasti železniční dopravy (drážní) byla upravena trasa železniční trati č. 276 a zakreslena dle aktuálního stavu, včetně rozsahu ochranného pásma dráhy. Rovněž byla aktualizován rozsah zakresu limitů letecké dopravy, jde o ochranné pásmo radiolokátoru Stará Ves nad Ondřejnicí, ochranné pásmo letiště dle ÚAP Vítkov a letecký koridor LKTSA3, představující dočasně vyhrazený letecký prostor pro létání v malých a přízemních výškách, v jehož rámci lze vydat územní rozhodnutí a povolit výstavbu vysílačů, výškových staveb, staveb tvořících dominanty v terénu, větrných elektráren, speciálních staveb, zejména staveb s vertikální ochranou (např. střelnice, nádrže plynu, trhačí jámy), venkovního vedení VN a VNN, rozšíření stávajících nebo povolení nových těžebních prostorů jen na základě závazného stanoviska Ministerstva obrany - OVL Praha. Ve vzdušném prostoru vyhlášeném od země je nutno posoudit také výsadbu vzrostlé zeleně. Výstavba a výsadba může být výškově omezena nebo zakázána.

i.4.2) VODNÍ HOSPODÁŘSTVÍ

Koncepce řešení vodního hospodářství, včetně podmínek pro její umístování, se v rámci Změny č. 5 ÚP Vítkova zásadním způsobem nemění.

V rámci změny č. 5 ÚP Vítkova se nové vodovodní řady pro zásobování pitnou vodou nenavrhují.

V rámci změny č. 5 ÚP Vítkova se pro likvidaci splaškových odpadních vod nenavrhují nové kanalizační řady.

i.4.3) ENERGETIKA

Koncepce řešení energetiky, včetně podmínek pro její umístování, se v rámci Změny č. 5 ÚP Vítkova zásadním způsobem nemění.

V oblasti zásobování elektrickou energií je Změnou č. 5 Územního plánu Vítkova řešeno zajištění souladu navržené koncepce se Zásadami územního rozvoje Moravskoslezského kraje, Úplným zněním po vydání Aktualizací č. 1, 2a, 2b, 3, 4, 5, 6 a 7 (dále v tomto textu jen ZÚR MSK). Na úrovni nadřazené distribuční soustavy elektrické energie (VVN) jsou v ZÚR MSK navrženy koridory E27 (výstavba napájecího vedení 110 kV, které propojí rozvodnu 110/22 kV ve Vítkově s rozvodnou 400/110 kV v Horních Životicích) a EZ12 (vedení 2 x 110 kV (Moravský Beroun) – Dvorce – Budišov nad Budišovkou – Vítkov). Oba záměry jsou v platném Územním plánu Vítkova obsaženy, v rámci Změny č. 5 však dochází k úpravám jejich vymezení.

Pro záměr E27 je Změnou č. 5 nově navržen koridor E3, a to jako překryvný nad plochami s rozdílným způsobem využití, který je od hranice řešeného území se sousedním Radkovem veden

v trase stávajícího vedení ZVN 400 kV č. 459 (navazuje na koridor, řešený v platném Územním plánu Radkov), odkud se v prostoru silnice II/462 stáčí západně k rozvodně 110/22 kV Vítkov. Koridor E3 je proměnlivé šířky a zpřesňuje tak koridor vymezený v rámci ZÚR MSK; jeho vymezení v Územním plánu Vítkova respektuje zejména prvky ochrany přírody (ÚSES nebo lesní pozemky).

Pro záměr EZ12, který byl do ZÚR MSK zapracován v rámci Aktualizace 2b, je Změnou č. 5 navržena úprava jeho trasy (koridor byl řešen již v rámci Změny č. 2 Územního plánu Vítkova pod označením E1), a to v souvislosti s odlišným vymezením v ZÚR MSK proti původnímu záměru. Koridor E1 je Změnou č. 2 posunut jihozápadním směrem vůči zastavěnému území města a nově je zapojen do vedení VVN 2 x 110 kV č. 5653 – 5659 jihovýchodně rozvodny Vítkov. Původní označení koridoru E1 je ponecháno, upravena a zpřesněna je tedy pouze jeho trasa.

V území byl dále aktualizován stav infrastruktury elektronické infrastruktury a spojů.

II.A.i.5 KONCEPCE USPOŘÁDÁNÍ KRAJINY, VČETNĚ VYMEZENÍ PLOCH S ROZDÍLNÝM ZPŮSOBEM VYUŽITÍ, PLOCH ZMĚN V KRAJINĚ A STANOVENÍ PODMÍNEK PRO JEJICH VYUŽITÍ, ÚZEMNÍHO SYSTÉMU EKOLOGICKÉ STABILITY, PROSTUPNOSTI KRAJINY, PROTIEROZNÍCH OPATŘENÍ, OCHRANY PŘED POVODNĚMI, REKREACE, DOBYVÁNÍ LOŽISEK NEROSTNÝCH SUROVIN A PODOBNĚ

Koncepce uspořádání krajiny, včetně vymezení ploch s rozdílným způsobem využití, ploch změn v krajině a stanovení podmínek pro jejich využití, územního systému ekologické stability, prostupnosti krajiny, protierozních opatření, ochrany před povodněmi, rekreace, dobývání ložisek nerostných surovin a podobně se v rámci Změny č. 5 ÚP Vítkova nemění.

Odůvodnění se doplňuje v bodě Zhodnocení podkladů použitých pro zpracování územního systému ekologické stability o vyhodnocení souladu se zásadami územního rozvoje kraje (2018).

Vyhodnocení souladu se zásadami územního rozvoje kraje (2018):

V území obce Vítkova jsou všechny vymezené součásti regionálního ÚSES v souladu s vymezením podle ZÚR a jejich podmínkami. Jedná se o části regionálních biokoridorů 520, 522, 523, 524, 627 a 616 a regionální biocentra a jejich části 274, 258, 266.

Vyhodnocení souladu s Plánem ÚSES Moravskoslezského kraje:

Plán ÚSES Moravskoslezského kraje má navíc oproti zásadám územního rozvoje kraje umístěná vložena lokální biocentra na regionálních biokoridorech.

RBK 520 – v ÚP Vítkova jsou odlišně vymezena vložena lokální biocentra. LBC-256 v Plánu je v ÚP vymezeno jen v jeho části a je vloženo další R2-LBC, které snižuje délku jednoduchého regionálního biokoridoru směřujícího do Melče a Moravic a lépe tak spojuje parametry RBK. R8-LBC je vymezeno v menším, ale dostačujícím rozsahu než LBC-260 Plánu. R10-LBC je vymezeno menší než LBC-258 Plánu a slouží jen jako LBC vloženo do RBK 520,

RBC 274 Plánu je vymezeno větší a zahrnuje v sobě i plochu R12-LBC a další plochy mimo ÚSES na stávajících lesích – biocentrum v Plánu má výměru přes 100 ha, v ZÚR 89 ha – tedy i tato výměra je vyhovující parametrům.

RBK 522: vloženo LBC-271 Plánu je vymezeno v ÚP jako R18-LBc a R19-RBK; v části R22-BK je v Plánu vloženo LBC-256 s převahou výměry v území Radkova;

RBK 524 – LBC-278 Plánu je vymezeno v ÚP v sousedním kat. území Kamenka.

RBK 627 – R4-LBC územního plánu a R3-RBK jsou v Plánu vymezena jako LBC-256 a jako vloženo lokální biocentrum regionálních biokoridoru 627 a 520.

V ostatních případech jsou menší odlišnosti ve vymezení dány odlišným přístupem a dostupností podrobnějších informací o území při tvorbě územního plánu.

Všechny odlišnosti ÚSES v územním plánu Vítkova od Plánu ÚSES Moravskoslezského kraje jsou v souladu s metodikou vymezování ÚSES a v případě vymezení R1-RBK a R2-LBC zlepšují parametry vymezeného ÚSES.

V rámci Změny č. 5 ÚP Vítkova byl, v souladu s požadavkem pořizovatele, doplněn lokální biokoridor (LBK) navazující na LBK 20, vymezený v rozpracovaném novém ÚP Čermná ve Slezsku.

V rámci Změny č. 5 ÚP Vítkova byly podle aktuálních ÚAP upřesněny zákresy hranic biotopů vybraných zvláště chráněných druhů velkých savců (jádrových území a migračních koridorů, kritická místa se v území Vítkova nevyskytují).

II.A.i.6 STANOVENÍ PODMÍNEK PRO VYUŽITÍ PLOCH S ROZDÍLNÝM ZPŮSOBEM VYUŽITÍ

f1) Přehled typů ploch s rozdílným způsobem využití

Podmínky pro využití ploch s rozdílným způsobem využití v kapitole I.A.f) se v rámci Změny č. 5 ÚP Vítkova neupravují.

f3) Obecně závazné podmínky pro využití území

Odůvodnění úpravy bodu 3.1. a 3.12. a aktualizace:

Podmínky pro využití ploch s rozdílným způsobem využití v kapitole I.A.f) se v rámci Změny č. 5 ÚP Vítkova upravují v podkapitole I.A.f.3); v bodě 3.1. časový horizont se u první odrážky aktualizuje u ploch stabilizovaných údaj v závorce na "stav k 30. 6. 2023" vzhledem k aktualizaci zastavěného území provedené k tomuto datu.

Dále se upravuje bod 3.12. z něhož se vypouští konkrétní podmínky Ministerstva obrany a tento bod obsahuje pouze výčet limitů, které je nutno v území respektovat. Konkrétní podmínky Ministerstva obrany je nutno respektovat na základě obecně platných legislativních předpisů:

Ochranné pásmo leteckých radiových zabezpečovacích zařízení Ministerstva obrany, které je nutno respektovat podle ustanovení § 37 zákona č. 49/1997 Sb. o civilním letectví a o změně a doplnění zákona č. 455/1991 Sb. o živnostenském podnikání, podle ustanovení § 175 odst. 1 zákona č. 183/2006 Sb. o územním plánování a stavebním řádu.

V tomto území lze umístit a povolit níže uvedené stavby jen na základě závazného stanoviska Ministerstva obrany.

Jedná se o výstavbu (včetně rekonstrukce a přestavby):

- větrných elektráren
- výškových staveb
- venkovního vedení VVN a VN
- základnových stanic mobilních operátorů

V tomto vymezeném území může být výstavba větrných elektráren, výškových staveb nad 30 m nad terénem a staveb tvořících dominanty v terénu výškově omezena nebo zakázána.

Koridor RR směrů – zájmové území pro nadzemní stavby (dle ustanovení § 175 odst. 1 zákona č. 183/2006 Sb., o územním plánování a stavebním řádu), které je nutno respektovat podle zákona č. 222/1999 Sb., o zajišťování obrany ČR a zákona č. 127/2005 Sb., o elektronických komunikacích.

V části koridoru RR směrů s atributem výšky 100, 150, 200, 250 lze vydat územní rozhodnutí a povolit nadzemní výstavbu přesahující 30 m n.t. jen na základě stanoviska Ministerstva obrany (dle ustanovení § 175 odst. 1 zákona č. 183/2006 Sb., o územním plánování a stavebním řádu. V případě kolize může být výstavba omezena.

Vzdušný prostor Ministerstva obrany, který je nutno respektovat podle ustanovení § 41 zákona č. 49/1997 Sb. o civilním letectví a o změně a doplnění zákona č.455/1991 Sb., o živnostenském podnikání, podle ustanovení § 175 odst. 1 zákona č. 183/2006 Sb., o územním plánování a stavebním řádu.

V tomto vymezeném území - vzdušném prostoru pro létání v malých a přízemních výškách lze vydat územní rozhodnutí a povolit výstavbu vysílačů, výškových staveb, staveb tvořících dominanty v terénu, větrných elektráren, speciálních staveb, zejména staveb s vertikální ochranou (např. střelnice, nádrže plynu, trhací jámy), venkovního vedení VN a VNN, rozšíření stávajících nebo

povolení nových těžebních prostorů jen na základě závazného stanoviska Ministerstva obrany. Ve vzdušném prostoru vyhlášeném od země je nutno posoudit také výsadbu vzrostlé zeleně. Výstavba a výsadba může být výškově omezena nebo zakázána.

Zájmové území elektronického komunikačního zařízení Ministerstva obrany, které je nutno respektovat podle ustanovení § 175 odst. 1 zákona č. 183/2006 Sb. o územním plánování a stavebním řádu.

V tomto území lze umístit a povolit níže uvedené stavby jen na základě závazného stanoviska Ministerstva obrany:

- rozsáhlé stavby s kovovou konstrukcí (výrobní haly, sklady, vedení vysokého napětí atd.)
- fotovoltaické elektrárny
- výstavba větrných elektráren, základnových stanic mobilních operátorů
- stavby nebo zařízení vysoké 30 m a více nad okolním terénem
- stavby, které jsou zdrojem elektromagnetického záření 10KHz-100GHZ
- veškeré rozsáhlé územní změny (výstavba průmyslových zón, zalesnění, těžba atd.)
- velké vodní plochy.

V tomto vymezeném území může být výstavba větrných elektráren a výškových staveb nad 30 m nad terénem výškově omezena nebo zakázána.

Zájmové území vojenského újezdu Libavá, vymezené ve smyslu § 175 odst. 1 zákona č. 183/2006 Sb., jehož hranice ve vzdálenosti 1 km vně kopíruje hranici vojenského újezdu Libavá.

V tomto vymezeném území v níže uvedených případech lze umístit a povolit uvedené stavby jen na základě závazného stanoviska Ministerstva obrany (dle § 175 odst. 1 zákona č. 183/2006 Sb., o územním plánování a stavebním řádu).

- výstavba, rekonstrukce a opravy dálniční sítě, rychlostních komunikací, silnic I.II. a III. třídy;
- výstavba a rekonstrukce železničních tratí a jejich objektů;
- výstavba a rekonstrukce letišť všech druhů, včetně zařízení;
- výstavba a rekonstrukce vedení vn a vvn;
- výstavba větrných elektráren, bioplynových stanic, fotovoltaických elektráren a objektů dalších zdrojů energií;
- výstavba radioelektronických zařízení (radiové, radiolokační, radionavigační, telemetrická) včetně anténních systémů a opěrných konstrukcí (např. základnové stanice apod.);
- výstavba objektů a zařízení vysokých 30m a více nad terénem;
- výstavba staveb tvořící dominanty v terénu;
- výsadba vzrostlé zeleně (větrolamů apod.);
- výstavba vodních děl (přehrady, rybníky, poldry apod.);výstavba souvislých kovových překážek, průmyslových hal, objektů pro výrobu a služby;
- výstavba staveb, které jsou zdrojem elektromagnetického rušení;
- výstavba ČOV;
- výstavba hlavních řadů technické infrastruktury regionálního a nadregionálního významu; stavby, při nichž by došlo k dotčení vlastnických práv ČR – Ministerstva obrany;
- budování nových nebo rozšiřování stávajících skládek odpadů.

Na celém správním území je zájem Ministerstva obrany posuzován z hlediska povolování níže uvedených druhů staveb podle ustanovení § 175 zákona č. 183/2006 Sb. (dle ÚAP jev 119).

Na celém správním území umístit a povolit níže uvedené stavby jen na základě závazného stanoviska Ministerstva obrany:

- výstavba, rekonstrukce a opravy dálniční sítě, rychlostních komunikací, silnic I. II. a III. třídy
- výstavba a rekonstrukce železničních tratí a jejich objektů
- výstavba a rekonstrukce letišť všech druhů, včetně zařízení
- výstavba vedení VN a VVN
- výstavba větrných elektráren
- výstavba radioelektronických zařízení (radiové, radiolokační, radionavigační, telemetrická) včetně anténních systémů a opěrných konstrukcí (např. základnové stanice....)
- výstavba objektů a zařízení vysokých 30 m a více nad terénem
- výstavba vodních nádrží (přehrady, rybníky)

výstavba objektů tvořících dominanty v území (např. rozhledny).

II.A.i.7 VYMEZENÍ VEŘEJNĚ PROSPĚŠNÝCH STAVEB, VEŘEJNĚ PROSPĚŠNÝCH OPATŘENÍ, STAVEB A OPATŘENÍ K ZAJIŠŤOVÁNÍ OBRANY A BEZPEČNOSTI STÁTU A PLOCH PRO ASANACI, PRO KTERÉ LZE PRÁVA K POZEMKŮM A STAVBÁM VYVLASTNIT

V rámci návrhu Změny č. 5 ÚP Vítkova nedochází k vymezení nových veřejně prospěšných staveb, pro které lze práva k pozemkům a stavbám vyvlastnit. V grafické části byly upřesněny koridory pro dopravní a energetickou infrastrukturu s ohledem na aktualizaci podkladů (ZÚR MSK) a byl doplněn lokální biokoridor LBK 20 propojující ÚSES Vítkova s ÚSES vymezeným v rámci rozpracovaného ÚP Čermná ve Slezsku.

II.A.i.8 VYMEZENÍ VEŘEJNĚ PROSPĚŠNÝCH STAVEB A VEŘEJNÝCH PROSTRANSTVÍ, PRO KTERÉ LZE UPLATNIT PŘEDKUPNÍ PRÁVO

V rámci Změny č. 5 ÚP Vítkova nedochází k návrhu nových ploch a koridorů veřejně prospěšných staveb, pro které lze uplatnit předkupní právo. V rámci této změny byly, vzhledem k již provedené úpravě silnice, vypuštěny plochy veřejných prostranství, pro které lze uplatnit předkupní právo označené "PZ5" a "PZ6" (zastavitelné plochy "Z5.67" a "Z5.68") a tyto plochy byly začleněny do zastavěného území jako plochy PZ – veřejná prostranství – s převahou nezpevněných ploch.

II.A.i.9 STANOVENÍ KOMPENZAČNÍCH OPATŘENÍ PODLE § 50 ODS. 6 STAVEBNÍHO ZÁKONA

V rámci návrhu Změny č. 5 ÚP Vítkova nejsou stanovena kompenzační opatření.

II.A.i.10 VYMEZENÍ PLOCH A KORIDORŮ ÚZEMNÍCH REZERV A STANOVENÍ MOŽNÉHO BUDOUCÍHO VYUŽITÍ, VČETNĚ PODMÍNEK PRO JEHO PROVĚŘENÍ

V rámci návrhu Změny č. 5 ÚP Vítkova nedochází k vymezení ploch a koridorů územních rezerv.

II.A.i.11 VYMEZENÍ PLOCH A KORIDORŮ, VE KTERÝCH JE ROZHODOVÁNÍ O ZMĚNÁCH V ÚZEMÍ PODMÍNĚNO ZPRACOVÁNÍM ÚZEMNÍ STUDIE

V rámci návrhu Změny č. 5 ÚP Vítkova nedochází k návrhu nových ploch, ve kterých je prověření změn jejich využití územní studií podmínkou pro rozhodování o změnách v území.

V rámci této změny je aktualizován rozsah Územní studie ÚS1 - Vítkov - Pod Letním Kopcem vzhledem k tomu, že na části plochy této studie byla zpracována a zaevidována územní studie ÚS Na Letním Kopci. Tato část je z plochy ÚS - Vítkov - Pod Letním Kopcem vypuštěna a je v grafické části - ve výkrese I.B.a) Výkres základního členění vyznačena jako již zaevidovaná územní studie.

Aktualizován je rovněž rozsah Územní studie ÚS2 - Vítkov - Nad ulicí Fučíkova, vzhledem k tomu, že na západní části plochy této studie byla zpracována a zaevidována územní studie ÚS Vítkov - Sever podle níž byla zástavba již realizována a plochy byly převedeny do zastavěného území. Části zastavitelných ploch na kterých byla zástavba již realizována byly z plochy ÚS - Vítkov - Nad ulicí Fučíkova vypuštěny.

U územní studie US3 - Vítkov - U Nemocnice byla upravena čísla parcel, jichž se plocha této ÚS týká.

U všech dosud nezpracovaných územních studií byla posunuta lhůta pro pořízení, schválení pořizovatelem a vložení dat o těchto studiích do evidence územně plánovací činnosti do 4 let po vydání Změny č. 5 ÚP Vítkova.

II.A.i.12 VYMEZENÍ PLOCH A KORIDORŮ, VE KTERÝCH JE ROZHODOVÁNÍ O ZMĚNÁCH V ÚZEMÍ PODMÍNĚNO VYDÁNÍM REGULAČNÍHO PLÁNU

V rámci návrhu Změny č. 5 ÚP Vítkova nejsou navrženy nové plochy a koridory, ve kterých je rozhodování o změnách v území podmíněno vydáním regulačního plánu.

II.A.i.13 STANOVENÍ POŘADÍ ZMĚN V ÚZEMÍ (ETAPIZACE)

V rámci Územního plánu Vítkova ani Změny č. 5 Územního plánu Vítkova není stanoveno pořadí změn v území.

II.A.i.14 VYMEZENÍ ARCHITEKTONICKY NEBO URBANISTICKY VÝZNAMNÝCH STAVEB

V rámci návrhu Změny č. 5 ÚP Vítkova nejsou vymezeny architektonicky nebo urbanisticky významné stavby.

II.A.j) VYHODNOCENÍ ÚČELNÉHO VYUŽITÍ ZASTAVĚNÉHO ÚZEMÍ A VYHODNOCENÍ POTŘEBY VYMEZENÍ ZASTAVITELNÝCH PLOCH

V rámci Změny č. 5 Územního plánu Vítkova nejsou navrhovány (vymezovány) nové zastavitelné plochy.

V rámci aktualizace vymezení zastavěného území bylo zjištěno, že od Změny č. 3 ÚP Vítkova (vzhledem k Úplnému Znění ÚP Vítkova po Změně č. 3) bylo využito (zastavěno) dalších 5,49 ha zastavitelných ploch, z toho 2,93 ha pro bydlení (BI, SV) z celkových navrhovaných 46,71 ha ploch pro bydlení (BH, BI, SV). Z ostatních typů zastavitelných ploch s rozdílným způsobem využití bylo zatím využito 1,24 ha pro občanské vybavení - veřejnou infrastrukturu (OV), 0,63 ha pro výrobu a skladování - lehký průmysl (VL). Další drobnější úbytky zastavitelných ploch se týkají ploch dopravy a ploch veřejných prostranství.

V rámci Změny č. 5 ÚP Vítkova dochází ke změně funkce některých zastavitelných ploch (například 0,99 ha plochy smíšené obytné - rekreační (SR) bylo převedeno do plochy rekreační - hromadné (RH)

V rámci Zprávy o uplatňování ÚP Vítkova v uplynulém období let 2014 - 2018 byla provedena aktualizace sociodemografických podmínek území. Vymezení nových zastavitelných ploch pro bydlení se v rámci Změny č. 5 nenavrhuje a vzhledem k tomu, že v současné době byly zastavěny pouze některé zastavitelné plochy nebo jejich části (především RD), lze rozsah zastavitelných ploch pro bydlení vymezených v ÚP Vítkova považovat za přiměřený.

II.A.k) VYHODNOCENÍ KOORDINACE VYUŽÍVÁNÍ ÚZEMÍ Z HLEDISKA ŠIRŠÍCH ÚZEMNÍCH VZTAHŮ

Změna č. 5 ÚP Vítkova nenavrhuje záměry vyžadující koordinaci se sousedními obcemi.

II.A.I) VYHODNOCENÍ SPLNĚNÍ POKYŇŮ PRO ZPRACOVÁNÍ NÁVRHU ZMĚNY ÚZEMNÍHO PLÁNU OBSAŽENÝCH V NÁVRHU OBSAHU ZMĚNY Č. 5 ÚP VÍTKOVA A POKYŇŮ K ÚPRAVĚ NÁVRHU ZMĚNY Č. 5 ÚP VÍTKOVA PO VEŘEJNÉM PROJEDNÁNÍ

II.A.I.1 VYHODNOCENÍ SPLNĚNÍ POKYŇŮ PRO ZPRACOVÁNÍ NÁVRHU ZMĚNY ÚZEMNÍHO PLÁNU OBSAŽENÝCH V NÁVRHU OBSAHU ZMĚNY Č. 5 ÚP VÍTKOVA

OBSAHEM ZMĚNY ÚZEMNÍHO PLÁNU BUDE (Vyhodnocení doplněno kurzívou):

1.



Změna pozemku parc.č. 1737/2 (ostatní plocha-manipulační plocha), st.p. 1741/1 (zastavěná plocha a nádvoří), parc.č. 1741/2 (ostatní plocha-jiná plocha), parc.č. 1740 (ostatní plocha-jiná plocha) a parc.č. 1733 (ostatní plocha-ostatní komunikace) k.ú. Vítkov z plochy dopravní infrastruktury – silniční DS na plochu SM smíšenou obytnou městskou. Město Vítkov touto změnou zajistí plochu pro možnost výstavby bytových domů. Jedná se o plochu v centrální části, plocha navazuje na plochu, kde jsou umístěny stávající bytové domy.

Návrh byl zapracován jako plocha SM – Plochy smíšená obytná městská. Vymezení odpovídá převládající funkci v území a plocha nebude v rozporu se stávajícím charakterem území.

2.



Změna pozemku parc.č. 615/1 ostatní plocha (manipulační plocha) k.ú. Vítkov z plochy bydlení v rodinných domech na plochy výroby a skladování – lehký průmysl. Důvodem je zájem firmy Profily s.r.o. o koupi pozemku za účelem rozšíření výroby.

Návrh byl zapracován jako plocha Z5/12 – VL – Plochy výroby a skladování – lehký průmysl. Vymezená plocha navazuje na stávající areál, jde pouze o jeho rozšíření, které nebude mít negativní vliv na stávající stav v území v návaznosti na sousedství rodinných domů.

3.



Změna části pozemku parc.č. 1329/5 (ostatní plocha-jiná plocha) k.ú. Vítkov z plochy výroby a skladování – lehký průmysl VL určené pro výstavbu fotovoltaické elektrárny na plochu pro bydlení a plochu veřejné zeleně. Uvedený pozemek je ve vlastnictví firmy RENESA s.r.o.. Na základě žádosti o vymezení plochy pro fotovoltaickou elektrárnu došlo k převodu plochy z původního územního plánu. Změnou dojde k mírnému rozšíření plochy pro bydlení a vymezení plochy pro veřejnou ochrannou zeleň. Plocha Z 5.26 je podmíněna zpracováním územní studie. Územní studie je již rozpracována, dojde k mírnému prodloužení zahrad jednostranné zástavby a vymezení plochy v šíři 10m po celé délce lokality ke zřízení ochranné a veřejné zeleně.

Návrh byl zapracován jako plocha Z5/26 – SV – Plochy smíšené obytné vesnické. Mírné rozšíření plochy bydlení umožní lepší odstínění obytné zástavby od plochy lehkého průmyslu dle závěrů zpracované územní studie.

4.



Změna části pozemku parc.č. 2110/11 (trvalý travní porost), parc.č. 2110/3 (vodní plocha) a parc.č. 2110/9 (trvalý travní porost) k.ú. Klokočov u Vítkova z plochy smíšené obytné rekreační na plochu hromadné rekreace. Důvodem změny je záměr rozšíření stávajícího areálu farmy a možnosti vybudování další stavby pro hospodářská zvířata v rámci provozování agroturistiky, která zasáhne do plochy smíšené obytné. V této ploše je přípustná pouze výstavba nájemných rekreačních domků.

Návrh byl zapracován jako plocha Z2/13 – RH - Plochy hromadné rekreace. Navrhovaná funkce souvisí s dosavadním užitím areálu, na který bezprostředně navazuje, a vymezením dojde k funkčnímu a prostorovému scelení areálu.

5.



Doplnit v k.ú. Vítkov chybějící část lokálního biokoridoru podél vodoteče navazující na lokální biokoridor LBK 20 v katastrálním území Černá ve Slezsku. Nový územní plán Černá ve Slezsku je v současné době rozpracován po společném jednání.

Koridor byl vymezen v návaznosti na ÚP Černá ve Slezsku.

6.

Aktualizovat zastavěné území.

Zastavěné území bylo aktualizováno k 30. 6. 2023.

7.

Aktualizovat koridor pro záměr nadzemního elektrického vedení VVN 110 kV (Moravský Beroun-hranice OLK/MSK – Vítkov) dle aktualizace 2b Zásad územního rozvoje MSK.

Koridor pro záměr byl aktualizován dle Aktualizace č. 2b Zásad územního rozvoje MSK.

8.

Do územního plánu zpracovat aktualizaci 2a Zásad územního rozvoje MSK.

Aktualizace č. 2a Zásad územního rozvoje MSK byla v rámci Změny č. 5 zapracována.

II.A.I.2 VYHODNOCENÍ SPLNĚNÍ POŽADAVKŮ NA ÚPRAVU NÁVRHU ZMĚNY Č. 5 ÚP VÍTKOVA PO VEŘEJNÉM PROJEDNÁNÍ

komentář k vyhodnocení splnění pokynů pro úpravu návrhu Změny č. 5 ÚP Vítkova po veřejném projednání je psán kurzivou.

1. Do textové části odůvodnění II.A.a) doplnit část II.A.a.2 POSTUP POŘÍZENÍ ZMĚNY Č. 5 ÚZEMNÍHO PLÁNU - viz. příloha č. 2.

Kapitola II.A.a.2 byla do odůvodnění doplněna.

2. Doplnit do textové části odůvodnění II.A.e) VYHODNOCENÍ SOULADU S POŽADAVKY ZVLÁŠTNÍCH PRÁVNÍCH PŘEDPISŮ A SE STANOVISKY DOTČENÝCH ORGÁNŮ PODLE ZVLÁŠTNÍCH PŘÍVNÍCH PŘEDPISŮ, POPŘÍPADĚ S VÝSLEDKEM ŘEŠENÍ ROZPORŮ do části II.A.e.1 – viz. příloha č. 3.

Kapitola II.A.e) byla do odůvodnění doplněna.

3. Doplnit do textové části odůvodnění II.A.o) Rozhodnutí o námitkách a jejich odůvodnění – viz příloha č. 4.

Kapitola II.A.o) byla do odůvodnění doplněna.

4. Doplnit do textové části odůvodnění II.A. p) Vyhodnocení připomínek uplatněných v rámci projednávání dle § 52 odst. 1 a 2 stavebního zákona – viz. příloha č. 4.

Kapitola II.A.p) byla do odůvodnění doplněna.

5. V územním plánu upravit data ochranného pásma stávajícího vedení ZVN 400 kV procházející východní části katastrálního území Vítkov. Ochranné pásmo je vyznačeno o několik metrů užší, uvést do stavu dle územně analytických podkladů.

Ochranné pásmo stávajícího vedení ZVN 400 kV bylo upraveno podle podkladů ÚAP.

6. Do textové části odůvodnění II.A.b) VYHODNOCENÍ SOULADU ZMĚNY Č. 5 ÚZEMNÍHO PLÁNU VÍTKOVA S POLITIKOU ÚZEMNÍHO ROZVOJE A ÚZEMNĚ PLÁNOVACÍ DOKUMENTACÍ VYDANOU KRAJEM doplnit aktualizaci č. 7 Politiky územního rozvoje České republiky schválenou dne 07.02.2024 usnesením č. 89. Aktualizace č. 7 nabyla účinnosti dne 1. 3. 2024. Aktualizace č. 7 se území Vítkova nedotýká.

Údaje o Politice územního rozvoje České republiky i o Zásadách územního rozvoje Moravskoslezského kraje byly aktualizovány k 5. 4. 2024.

7. V textové části změny územního plánu, do I.A.f) STANOVENÍ PODMÍNEK PRO VYUŽITÍ PLOCH S ROZDÍLNÝM ZPŮSOBEM VYUŽITÍ, upravit bod 3.12. limity a zájmy Ministerstva obrany.

Bod 3.12 byl upraven tak, že obsahuje pouze výčet limitů Ministerstva obrany, konkrétní požadavky z těchto limitů vyplývající, včetně zdůvodnění tohoto řešení, jsou obsahem kapitoly II.A.i.6) tohoto odůvodnění.

8. V koordinačním výkresu změny územního plánu v katastrálním území Hadinka odstranit zakreslenou plochu – objekt důležitý pro obranu státu včetně ochranného pásma, jako limitu Ministerstva obrany z důvodu jeho zrušení.



Objekt důležitý pro obranu státu včetně ochranného pásma byl z koordinačního výkresu vypuštěn z důvodu zrušení tohoto limitu.

II.A.m) VÝČET ZÁLEŽITOSTÍ NADMÍSTNÍHO VÝZNAMU, KTERÉ NEJSOU ŘEŠENY V ZÁSADÁCH ÚZEMNÍHO ROZVOJE, S ODŮVODNĚNÍM POTŘEBY JEJICH VYMEZENÍ

Změna č. 5 ÚP Vítkov neobsahuje záležitosti nadmístního významu, které nejsou řešeny v Zásadách územního rozvoje Moravskoslezského kraje. Nad rámec Zásad územního rozvoje Moravskoslezského kraje byla v k.ú. Vítkov doplněna chybějící část lokálního biokoridoru podél vodoteče navazující na lokální biokoridor LBK 20 v katastrálním území Černá ve Slezsku podle nového ÚP Černá ve Slezsku, který je v současné době rozpracován.

II.A.n) VYHODNOCENÍ PŘEDPOKLÁDANÝCH DŮSLEDKŮ NAVRHOVANÉHO ŘEŠENÍ NA ZEMĚDĚLSKÝ PŮDNÍ FOND A POZEMKY URČENÉ K PLNĚNÍ FUNKCE LESA

Návrh Změny č. 5 ÚP Vítkova nevymezuje nové zastavitelné plochy s důsledky na zemědělský půdní fond pozemky určené k funkcím lesa.

II.A.o) ROZHODNUTÍ O NÁMITKÁCH VČETNĚ SAMOSTATNÉHO ODŮVODNĚNÍ

- **NÁMITKA Č. 1 uplatněná k návrhu Změny č. 5 územního plánu Vítkov:**

Námitku podal oprávněný investor ČEPS, a.s. IČO: 25702556,

Sídlo firmy: Elektrárnská 774/2, 101 52 Praha 10

Námitka byla doručena pořizovateli datovou schránkou v rámci veřejného projednání dne 23.11.2023 a byla zaevidována pod č.j. MUVI 115 885/2023.

ČEPS, a.s., provozovatel přenosové soustavy ČR ve smyslu § 24 zákona č. 458/2000 Sb., energetický zákon, oprávněný investor ve smyslu § 23a zákona č. 183/2006 Sb., stavební zákon, vlastník a provozovatel stavby elektroenergetického vedení 400kV, podává tímto námitku k návrhu Změny č. 5 Územního plánu Vítkov.

*Námitka se týká **chybně převzatých dat ochranného pásma stávajících vedení ZVN 400kV**. Ochranné pásmo vedení 400kV neodpovídá dle grafické části Územního plánu Vítkova stanovené šíři v rámci povolovacích procesů. Ochranné pásmo je v územně plánovací dokumentaci **vyznačeno** o několik metrů **užší** na obě strany od vyložení vodičů a z tohoto důvodu může být vlastník pozemku, který je ve skutečnosti ochranným pásmem dotčen, uveden v omyl.*

Vzhledem k těmto skutečnostem požadujeme ve změně územně plánovací dokumentace tento nesoulad odstranit. Do doby odstranění nesouladu doporučujeme v případě povolování jakýchkoliv činností či umístování staveb apod. v blízkosti stávajícího vedení ZVN 400kV informace ověřit na: <https://vp.ceps.cz/> popřípadě porovnat s aktuálními daty územně analytických podkladů.

Návrh rozhodnutí o námitce č. 1 – NÁMITCE se vyhovuje:

Odůvodnění:

V grafické části v koordinačním výkrese bude ochranné pásmo stávajícího vedení ZVN 400kV upraveno a uvedeno do stavu dle územně analytických podkladů, kde jsou data správně.

Touto úpravou nedochází k podstatné úpravě návrhu řešení, jelikož se jedná o limit v území, který je rovněž uveden v dané šířce v územně analytických podkladech a bude navazovat na správně zakreslené ochranné pásmo v katastrálním území Větrkovice u Vítkova a v katastrálním území Radkov u Vítkova. Není měněn návrh řešení projednávané změny, která se týká pouze změny způsobu využití již navržených stávajících ploch.

II.A.p) VYHODNOCENÍ PŘIPOMÍNEK UPLATNĚNÝCH V RÁMCI PROJEDNÁNÍ DLE § 52 STAVEBNÍHO ZÁKONA

Vyhodnocení připomínek uplatněných v rámci veřejného projednání dle § 55b odst. 2 stavebního zákona ve spojení s § 52 odst. 1 a 2 stavebního zákona

Oznámení o konání veřejného projednání o Návrhu Změny č. 5 územního plánu Vítkova bylo zasláno níže uvedeným ostatním orgánům a oprávněným investorům:

Ostatní orgány:

GasNet Služby, s.r.o.,
CETIN a.s.,
Severomoravské vodovody a kanalizace Ostrava a.s.,
Vodafone Czech Republic a.s.,
Česká geologická služba, Správa oblastních geologů,

Oprávněný investor:

ČEZ Distribuce, a. s.,
T-Mobile Czech Republic a.s., Technické oddělení,
Povodí Odry, státní podnik,
Správa silnic Moravskoslezského kraje, příspěvková organizace,
ČEPS, a.s.,
GasNet, s.r.o.,
Lesy České republiky, s.p.,

V rámci konání veřejného projednání o Návrhu Změny č. 5 územního plánu Vítkova byly uplatněny následující připomínky:

- **Vyjádření Lesů ČR, sap. Oblast povodí Odry, Frýdek Místek, jako správce toků, ze dne 26.10.2023 pod č.j. LCR951/032214/2023:**

Lesy České republiky, s.p., zastoupené Správou toků – oblast povodí Odry se sídlem ve Frýdku – Místku sdělují z hlediska správce vodních toků k oznámenému následující:

- Zájmovým územím protékají určené vodní toky včetně jejich přítoků ve správě státního podniku Lesy ČR.

Údaje o správcích vodních toků jsou veřejně přístupné na Vodohospodářském informačním portále VODA na adrese: www.voda.gov.cz.

Přehlednou situaci zájmového území zasíláme v příloze. Vodní toky ve správě LČR jsou zakresleny zeleně.

- Doporučujeme, aby při vymezení zastavitelného území bylo přihlíženo k hranicím zatopeného území podél vodních toků ve správě LČR, s.p., při největší povodni.
- Požadujeme, aby při výstavbě byly respektovány tyto podmínky:
 1. Bude respektována trasa vodních toků včetně dodržení manipulačních pruhů podél toků v šíři 6 m od břehových čar koryta, do kterých nebude umístěna žádná stavba včetně ochranných pásem zařízení ani oplocení. V případě zástavby budou ponechány proluky z důvodu zachování přístupu ke korytu vodního toku.
 2. Případné vypouštění vod do vodního toku bude možné pouze v neškodném množství s ohledem na kapacitu koryta pod výustí a v kvalitě ukazatelů v souladu s nařízením vlády č. 401/2015 Sb., případně dalších platných norem a předpisů. Likvidace srážkových vod musí být řešena přednostně jejich vsakováním, není-li možné vsakování, bude uplatněna retence a regulované vypouštění do recipientu.
 3. Veškeré stavby a úpravy, dotýkající se vodních toků ve správě LČR, s.p., budou projekčně zpracovány a předkládány správci vodního toku k projednání, vyjádření a stanovení podmínek pro správní řízení.

Vyhodnocení vyjádření:

V rámci změny č. 5 územního plánu Vítkova nedochází k návrhu nových ploch, změnou je řešeno pouze funkční využití již stávajících ploch. Není tedy nutné přihlížet k hranicím zatopeného území podél vodních toků ve správě LČR s.p.

Respektování manipulačních pruhů podél vodních toků je součástí podmínek pro umístování staveb ve výrokové textové části. Ostatní podmínky nejsou předmětem územního plánu, budou řešeny v rámci konkrétních staveb a povolovacích postupů.

- **Vyjádření SmVaK Ostrava a.s. ze dne 27.11.2023 pod zn. 9773/V026610/2023/ŠT:**

Popis:

Město Vítkov má v současné době platný územní plán (zpracovatel Urbanistické středisko Ostrava, s.r.o.), vydán Zastupitelstvem města Vítkova na 29. Zasedání konaném dne 16. 7. 2014 usnesením č. 1240/29 formou opatření obecné povahy. Opatření obecné povahy č. 01/2014 nabylo účinnosti dne 1. 8. 2014.

Na základě potřeb města a zajištění ploch pro možnost výstavby bytových domů zpracoval v srpnu 2022 zpracovatel pořizovatel návrh na pořízení změny č. 5 územního plánu Vítkova včetně zajištění stanovisek podle ustanovení § 55a odst. 2 písm. d) a e).

Pořízení Změny č. 5 územního plánu Vítkova zkráceným postupem bylo schváleno na 27. Zasedání Zastupitelstva Vítkova konaném dne 14.9.2022 usnesením č. 1522/27.

V rámci Změny č. 5 územního plánu Vítkova nejsou navrhovány nové zastavitelné plochy.

V rámci aktualizace vymezení zastavěného území bylo zjištěno, že od Změny č. 3 ÚP Vítkova (vzhledem k Úplnému Znění ÚP Vítkova po Změně č. 3) bylo využito (zastavěno) dalších 5,49 ha zastavitelných ploch, z toho 2,93 ha pro bydlení (BI,SV) z celkových navrhovaných 46,71 ha ploch pro bydlení (BH, BI,SV). Z ostatních typů zastavitelných ploch s rozdílným způsobem využití bylo zatím využito 1,24 ha pro občanské vybavení - veřejnou infrastrukturu (OV), 0,63 ha pro výrobu a skladování - lehký průmysl (VL). Další drobnější úbytky zastavitelných ploch se týkají ploch dopravy a ploch veřejných prostranství.

V rámci Změny č. 5 ÚP Vítkova dochází ke změně funkce některých zastavitelných ploch (například 0,99 ha plochy smíšené obytné rekreační (SR) bylo převedeno do plochy rekreační hromadné (RH).

V rámci Zprávy o uplatňování ÚP Vítkova v uplynulém období let 2014 – 2018 byla provedena aktualizace sociodemografických podmínek území. Vymezení nových zastavitelných ploch pro bydlení se v rámci Změny č. 5 nenavrhuje a vzhledem k tomu, že v současné době byly zastavěny pouze některé zastavitelné plochy nebo jejich části (především RD), lze rozsah zastavitelných ploch pro bydlení vymezených v ÚP Vítkova považovat za přiměřený.

Koncepce veřejné infrastruktury, včetně podmínek pro její umístování se v rámci změny č. 5 ÚP Vítkova nemění.

Koncepce řešení vodního hospodářství, včetně podmínek pro její umístování, se v rámci změny č. 5 ÚP Vítkova nemění.

V rámci Změny č. 5 ÚP Vítkova se nové vodovodní řady pro zásobování pitnou vodou nenavrhují.

V rámci změny č. 5 ÚP Vítkova se pro likvidaci splaškových odpadních vod nenavrhují nové kanalizační řady.

Koncepce řešení energetiky, včetně podmínek pro její umístování, se v rámci Změny č. 5 ÚP Vítkova nemění.

Stanovisko k zásobování pitnou vodou:

Ve městě Vítkov se nachází vodovody v majetku a provozování SmVaK Ostrava a.s. – PVS Opava, které jsou součástí skupinového vodovodu (SV) „Vítkov-Budišov-(Libavá)-Melč“ napojeného na centrální zdroj vody OOV. Z ÚP Podhradí (v provozování OOV) je čerpána voda výtlačným řadem do areálu vodojemů nad městem a to do zemních vodojemů Vítkov. Odbočkou z tohoto řadu

je napojeno Podhradí (místní část Vítkova) a město Vítkov. Ze zemního vodojemu Vítkov je čerpací stanicí Vítkov čerpána voda do věžového vodojemu Vítkov, ze kterého gravitací dodávána voda do dalších lokalit SV – Nových Těchanovice, Lhotky u Vítkova, Prostředního Dvora (místní částí Vítkova) a obce Větrkovice a samostatně do vodovodní sítě HTP Vítkova. Z zemních vodojemů Vítkova je gravitací zásobena vodovodní síť DTP Vítkova a přivedena voda do čerpací stanice s akumulací Klokočov, která dodává vodu do Klokočova (místní částí Vítkova). Čerpací stanicí Vítkov-Budišov je z těchto vodojemů čerpána voda výtlačným řadem do zemních vodojemů Budišov, které slouží jako řídicí pro dodávku vody do západní a severní části SV-vojenského prostoru Libavá (voda předaná), města Budišova nad Budišovkou včetně místní části Podlesí a obcí Kružberk, Staré Těchanovice, Nové Lublice (voda předaná), Moravice, Lhotka u Litultovic, Melč, Mikolajice (voda předaná), Radkov. Odbočkou z tohoto výtlačku je přes zemní vodojem Čermná napojena obec Čermná.

Stávající vodovody jsou pro existující zástavbu dostačující. V případě plánované zástavby na pozemcích, které nejsou v současné době napojeny na stávající síť a bude žádáno o vybudování nových vodovodů pro větší množství nemovitostí, je nutno předložit územní studii nebo investiční záměr se situačním zákresem staveb a odhadem potřeby vody. Jednotlivé zástavby budou posuzovány individuálně.

V případě, že bude nová zástavba navržena v dostupné vzdálenosti a kapacitní možnosti sítí nebudou vyčerpány, připojení na tato zařízení budou možná.

Upozorňujeme, že v nově navržených řadech musí být tlak vody plně v souladu s požadavky zákona č. 274/2001 Sb., o vodovodech a kanalizacích pro veřejnou potřebu v platném znění a jeho prováděcí vyhlášky č. 428/2001 Sb.

Vodovodní řady požadujeme uložit, pokud možno, do veřejného prostranství. Tam, kde dojde k dotčení ostatních inženýrských sítí, požadujeme zachovat odstupovou vzdálenost, viz níže.

Případné rozparcelování pozemků požadujeme provést tak, aby bylo zachováno ochranné pásmo vodovodních řadů a aby vodovody zůstaly v trvale veřejně přístupném prostranství. Případné rozparcelování požadujeme předložit k posouzení.

Dotčení přivaděče OOV:

V k.ú. Vítkov se nachází přivaděč pitné vody DN 2450 BS ÚV-Podhradí.KÚ-Dolejší Kunčice, DN 1600 O, DN 1200 O ÚV-Podhradí – KÚ-Dolejší Kunčice, DN 1200 O, DN 1600 O Kružberk-ÚV-Podhradí, DN 1400 O ÚV-Podhradí-KÚ-Domoradovice, které jsou v majetku SmVak Ostrava a.s.

Kolem přivaděčů DN 2450 BS ÚV-podhradí – KÚ-Dolejší Kunčice, DN 1600 O, DN 1200 O ÚV-Podhradí-KÚ-Dolejší Kunčice, DN 1200 O, DN 1600 O Kružberk-ÚV-Podhradí, je nutno zachovat ochranné pásmo, které na základě § 23 zákona č. 274/2001 Sb., v platném znění o vodovodech a kanalizacích pro veřejnou potřebu činí 3,5m od vnějšího líce potrubí v obou směrech.

Kolem přivaděče DN 1400 O ÚV-Podhradí – KÚ-Domoradovice, je nutno zachovat ochranné pásmo, které na základě rozhodnutí VLHZ č.j.: voda 1582/71-KO ze dne 23.12.1971 činí 6 m od osy potrubí v obou směrech. Hloubka krytí přivaděče je cca 1,5 m.

Pro ochranné pásmo přivaděče nutno dodržet tyto podmínky:

- Nelze budovat stavební objekty trvalého nebo dočasného charakteru.
- V případě, že dojde ke kolizi příp. navržené komunikace s výše uvedeným přivaděčem pitné vody, požadujeme osadit chráničku na přivaděčích pitné vody v celé šíři komunikace s přesahem 1,5 m na obě strany. Dále požadujeme příp. komunikaci navrhnout kolmo k přivaděči.
- V místě křížení je nutno dodržet minimální svislou vzdálenost dle ČSN 73 6005.
- Vodovodní přivaděč je chráněn proti korozi katodovou ochranou, v případě použití kovového materiálu je nutno projekt projednat s naším technikem protikorozi ochrany.
- Je nutno předložit projekt jakékoliv stavby zasahující do ochranného pásma k odsouhlasení (podélný profil v místě křížení).
- V případě, že dojde ke křížení inženýrských sítí včetně jejich přípojek s naším zařízením, budou tyto uloženy do chráničky z nekovového materiálu v celé šíři ochranného pásma s přesahem 1,5 m na obě strany. Křížení požadujeme navrhnout kolmo k přivaděči.

- *Nezřizovat jakékoliv skládky nebo jiným způsobem znesnadňovat přístup k přivaděči.*
- *Nesnižovat a nezvyšovat krycí vrstvu zeminy nad přivaděčem.*
- *Nepopojíždět těžkými stroji.*

Dotčení OHP zdroje:

Výše uvedená stavba je situována do ochranného pásma vodního zdroje (dále jen OHP)(I.II.stupně) místního zdroje Štola ÚV Podhradí-KÚ-Dolejší Kunčice. OHP uvedeného zdroje jsou stanovena na základě rozhodnutí č.j. ŽP-1596/91-Pe-235 ze dne 23.10.1992.

- *Ochranné pásmo vodního zdroje I. stupně je stanoveno kruhovou výsečí o poloměru 10 m proti proudu vody, obvod pásma je vyznačen výstražnými tabulemi a oplocením.*
- *Ochranné pásmo vodního zdroje II. stupně je stanoveno podél celé trasy přivaděče v rozsahu vyznačeném v situaci 1:10 000 návrhu PHO zprac. VŠB Ostrava.*

Na základě uvedeného rozhodnutí může souhlas k výše uvedené stavbě ve II. stupni ochranného pásma vodního zdroje vydat pouze příslušný vodoprávní úřad.

Stanovisko k odkanalizování a čištění odpadních vod:

Na území města je vybudována jednotná kanalizační síť (od první poloviny 20. Století), která odvádí splaškové a dešťové vody od jednotlivých objektů obytné a průmyslové zástavby na městskou ČOV. Čištěné odpadní vody odtékají do recipientu Čermná. Páteř kanalizačního systému tvoří kmenový kanalizační sběrač A, který prochází celým zastavěným územím města ze severu na jih. Kanalizační systém města má čtyři odlehčující komory. Přepady z odlehčovacích komor jsou vyústěny do recipientu Čermná.

Kanalizace splašková v povodí řeky Moravice je ukončená čerpací stanicí na ul. Opavské, odkud jsou odpadní vody čerpány do kanalizačního sběrače A. Dešťové odpadní vody odtékají stávající dešťovou kanalizací do recipientu. Na ulici Potoční je vybudována čerpací stanice, napojena na jednotnou kanalizaci města Vítkova ústící do městské ČOV. Dešťové vody jsou napojeny do stávající dešťové kanalizace zaústěné do vodoteče Čermná mimo čerpací stanici. Dále ČS na ul. Těchanovická slouží k čerpání odp. vod z ulic Fučíkova, Nová, Těchanovická na související kanalizační síť.

Dále jsou uvedeny obecné podmínky.

Vyhodnocení vyjádření:

V rámci Změny č. 5 územního plánu Vítkova nejsou vymezovány nové zastavitelné plochy, není měněna koncepce technické infrastruktury. V případě plánované zástavby na již navržených pozemcích a budování nových vodovodů bude posouzení předmětem konkrétních řízení, případně zpracování a projednání územních studií, jejichž pořízení je uvedeno jako podmínka v územně plánovací dokumentaci pro další rozhodování v území.

Dodržování všech staveb a ochranných pásem bude rovněž předmětem konkrétních řízení, územního plánování se tato problematika netýká.

Souhlasné připomínky bez dalších požadavků:

- *Stanovisko České geologické služby, Správy oblastních geologů Praha, ze dne 23.11.2023 pod zn. ČGS-441/21/871*SOG-441/0756/2023.*