

II.
ODŮVODNĚNÍ
ZMĚNY Č. 1 ÚZEMNÍHO PLÁNU NOVÉ LUBLICE
A. TEXTOVÁ ČÁST

Obsah	str.
Úvod.....	1
A. Postup pořízení Změny č. 1 Územního plánu Nové Lublice.....	2
B. Vyhodnocení koordinace využívání území z hlediska širších vztahů v území.....	5
C. Údaje o splnění Pokynů pro zpracování Změny č. 1 Územního plánu Nové Lublice....	5
D. Výčet prvků regulačního plánu s odůvodněním potřeby jejich vymezení.....	11
E. Výčet záležitostí nadmístního významu, které nejsou řešeny v zásadách územního rozvoje, s odůvodněním potřeby jejich vymezení.....	11
F. Komplexní zdůvodnění přijatého řešení včetně vybrané varianty.....	11
F.1. Vymezení zastavěného území.....	11
F.2. Základní koncepce rozvoje území obce, ochrany a rozvoje jeho hodnot.....	12
F.3. Urbanistická koncepce, včetně urbanistické kompozice, vymezení ploch s rozdílným způsobem využití, zastavitelných ploch, ploch přestavby a systému sídelní zeleně.....	14
F.3.1. Urbanistická koncepce, včetně urbanistické kompozice, vymezení ploch s rozdílným způsobem využití.....	14
F.3.2. Vymezení zastavitelných ploch a ploch přestavby.....	16
F.3.3. Systém sídelní zeleně.....	18
F.4. Koncepce veřejné infrastruktury, včetně podmínek pro její umístování, vymezení ploch a koridorů pro veřejnou infrastrukturu, včetně stanovení podmínek pro jejich využití.....	18
F.4.1. Dopravní infrastruktura.....	18
F.4.2. Technická infrastruktura.....	19
F.4.2.1. Vodní hospodářství.....	19
F.4.2.2. Energetika, spoje.....	19
F.4.3. Nakládání s odpady.....	20
F.4.4. Občanské vybavení veřejné infrastruktury.....	20
F.4.5. Veřejná prostranství.....	20
F.5. Koncepce uspořádání krajiny, včetně vymezení ploch s rozdílným způsobem využití, ploch změn v krajině a stanovení podmínek pro jejich využití, územního systému ekologické stability, prostupnosti krajiny, protierozních opatření, ochrany před povodněmi, rekreace, dobývání ložisek nerostných surovin a podobně.....	21
F.5.1. Koncepce uspořádání krajiny, včetně vymezení ploch s rozdílným způsobem využití, ploch změn v krajině a stanovení podmínek pro jejich využití.....	21
F.5.2. Územní systém ekologické stability.....	22
F.5.3. Prostupnost krajiny.....	23
F.5.4. Protierozní opatření.....	23
F.5.5. Ochrana před povodněmi.....	23
F.5.6. Podmínky pro rekreační využívání krajiny.....	23
F.5.7. Vymezení ploch pro dobývání nerostů.....	23
F.6. Podmínky pro využití ploch s rozdílným způsobem využití.....	23

F.7. Vymezení veřejně prospěšných staveb, veřejně prospěšných opatření, staveb a opatření k zajišťování obrany a bezpečnosti státu a ploch pro asanaci, pro které lze práva k pozemkům a stavbám vyvlastnit.....	28
F.8. Vymezení veřejně prospěšných staveb a veřejných prostranství, pro které lze uplatnit předkupní právo.....	29
F.9. Stanovení kompenzačních opatření podle § 50 odst. 6 stavebního zákona.....	29
F.10. Vymezení ploch a koridorů územních rezerv a stanovení možného budoucího využití včetně podmínek pro jeho prověření.....	29
F.11. Vymezení ploch a koridorů, ve kterých je rozhodování o změnách v území podmíněno zpracováním územní studie.....	29
F.12. Vymezení ploch a koridorů, ve kterých je rozhodování o změnách v území podmíněno vydáním regulačního plánu.....	29
F.13. Stanovení pořadí změn v území (etapizace).....	29
F.14. Vymezení architektonicky nebo urbanisticky významných staveb.....	29
G. Vyhodnocení účelného využití zastavěného území a vyhodnocení potřeby vymezení zastavitelných ploch.....	30
H. Vyhodnocení předpokládaných důsledků navrhovaného řešení na zemědělský půdní fond a na pozemky určené k plnění funkcí lesa.....	30
I. Výsledek přezkoumání Změny č. 1 Územního plánu Nové Lublice.....	32
I.1. Vyhodnocení souladu Změny č. 1 Územního plánu Nové Lublice s politikou územního rozvoje a s územně plánovací dokumentací vydanou krajem.....	32
I.1.1. Vyhodnocení souladu Změny č. 1 s Politikou územního rozvoje ČR.....	32
I.1.2. Vyhodnocení souladu Změny č. 1 se Zásadami územního rozvoje Moravskoslezského kraje.....	39
I.2. Vyhodnocení souladu Změny č. 1 Územního plánu Nové Lublice s cíli a úkoly územního plánování, zejména s požadavky na ochranu architektonických a urbanistických hodnot v území a požadavky na ochranu nezastavěného území.....	47
I.3. Vyhodnocení souladu Změny č. 1 Územního plánu Nové Lublice s požadavky stavebního zákona a jeho prováděcích předpisů.....	50
I.4. Vyhodnocení souladu Změny č. 1 Územního plánu Nové Lublice s požadavky zvláštních právních předpisů a se stanovisky dotčených orgánů podle zvláštních právních předpisů, popřípadě s výsledkem řešení rozporů.....	51
J. Zpráva o vyhodnocení vlivů na udržitelný rozvoj území obsahující základní informace o výsledcích tohoto vyhodnocení včetně výsledků vyhodnocení vlivů na životní prostředí.....	63
Seznam použitých zkratk.....	64

Příloha:

Změna č. 1 Textové části I.A. Územního plánu Nové Lublice
(Text s vyznačením změn)

ÚVOD

Změna č. 1 Územního plánu Nové Lublice je zpracována na základě smlouvy o dílo, uzavřené mezi objednatelem, Obcí Nové Lublice a zpracovatelem, Urbanistickým střediskem Ostrava, s.r.o., dne 15. 9. 2021.

Pro zpracování Změny č. 1 byly použity následující podklady:

- **Územní plán Nové Lublice** (Ing. arch. Jan Kovář, květen 2012), vydaný Usnesením Zastupitelstva obce Nové Lublice dne 29.10.2012, formou opatření obecné povahy č. 01/2012, s nabytím účinnosti dne 15. 11. 2012;
- **Zpráva o uplatňování Územního plánu Nové Lublice v uplynulém období let 2012 – 2019**, schválená Zastupitelstvem obce Nové Lublice;
- **Politika územního rozvoje České republiky, ve znění Aktualizace č. 1**, schválené usnesením vlády ČR č. 276 ze dne 15. 4. 2015, **Aktualizace č. 2**, schválené usnesením vlády ČR č. 629 ze dne 2. 9. 2019, **Aktualizace č. 3**, schválené usnesením vlády ČR č. 630 ze dne 2. 9. 2019, **Aktualizace č. 5**, schválené usnesením vlády ČR č. 833 ze dne 17. 8. 2020 a **Aktualizace č. 4**, schválené usnesením vlády ČR č. 618 ze dne 12. 7. 2021;
- **Zásady územního rozvoje Moravskoslezského kraje** (Atelier T – plan Praha, s.r.o., 2010), vydané Zastupitelstvem Moravskoslezského kraje dne 22. 12. 2010 usnesením č. 16/1426, v platném znění – po rozsudcích Nejvyššího správního soudu č. 7 Ao 2/2011 – 202 ze dne 16. 6. 2011, č. 7 Ao 7/2011 – 52 ze dne 15. 3. 2012 a č. 79A 8/2013 – 82 ze dne 28. 2. 2014, **ve znění Aktualizace č. 1**, vydané Zastupitelstvem Moravskoslezského kraje dne 13. 9. 2018 s nabytím účinnosti dne 21. 11. 2018, **Aktualizace č. 5**, vydané Zastupitelstvem Moravskoslezského kraje dne 17. 6. 2021 s nabytím účinnosti dne 31. 7. 2021, **Aktualizace č. 3**, vydané usnesením Zastupitelstva Moravskoslezského kraje č. 7/697 dne 16. 3. 2022 a **Aktualizace č. 4**, vydané usnesením Zastupitelstva Moravskoslezského kraje č. 7/696 dne 16. 3. 2022;
- **Územně analytické podklady pro správní obvod ORP Vítkov 2020** (EKOTOXA s.r.o, prosinec 2020);
- **Územní plány sousedních obcí:**
 - **Územní plán Jakartovice** (Atelier ARCHPLAN Ostrava, s.r.o.), vydaný Zastupitelstvem obce Jakartovice 29. 3. 2018, s nabytím účinnosti dne 13. 4. 2018;
 - **Územní plán obce Lhotka u Litultovic** (Ing. arch. Jan Kovář – JK ATELIÉR), vydaný Zastupitelstvem obce Lhotka u Litultovic dne 29. 6. 2006, s nabytím účinnosti dne 14. 7. 2006;
 - **Územní plán Moravice** (Urbanistické středisko Ostrava, s.r.o.), vydaný Zastupitelstvem obce Moravice dne 28. 3. 2019, s nabytím účinnosti dne 3. 4. 2019;
 - **Územní plán Kružberk** (Ing. arch. Jaroslav Haluza), vydaný Zastupitelstvem obce Kružberk dne 17. 6. 2019, s nabytím účinnosti dne 11. 7. 2019, **ve znění Změny č. 1** (Atelier AURUM, s.r.o.), vydané Zastupitelstvem obce Kružberk dne 26. 4. 2021, s nabytím účinnosti dne 3. 6. 2021;

- **Webové stránky Krajského úřadu Moravskoslezského kraje** – zpřístupnění územně plánovací dokumentace prostřednictvím webových technologií;
- **Webové stránky Českého úřadu zeměměřického a katastrálního** – nahlížení do katastru.

Obsah Změny č. 1 Územního plánu Nové Lublice

I. Změna č. 1 Územního plánu Nové Lublice

A. Textová část

B. Grafická část:

A 01	Základní členění území	1 : 5 000
A 02	Hlavní výkres	1 : 5 000
A 02a	Schéma – vodní hospodářství	1 : 5 000
A 02b	Schéma – energetika a spoje	1 : 5 000
A 03	Veřejně prospěšné stavby, opatření a asanace	1 : 5 000

II. Odůvodnění Změny č. 1 Územního plánu Nové Lublice

A. Textová část

B. Grafická část:

B 01	Koordinační výkres	1 : 5 000
B 03	Zábor ZPF, ÚSES	1 : 5 000

Grafická část Změny č. 1 je zpracována na podkladu výkresů platného územního plánu.

A. POSTUP POŘÍZENÍ ZMĚNY Č. 1 ÚZEMNÍHO PLÁNU NOVÉ LUBLICE

Obec Nové Lublice má platný územní plán (Ing. arch. Jan Kovář, květen 2012), vydaný Usnesením Zastupitelstva obce Nové Lublice dne 29. 10. 2012, formou opatření obecné povahy č. 01/2012, s nabytím účinnosti dne 15. 11. 2012.

Požadavek na pořízení Změny č. 1 Územního plánu Nové Lublice vyplynul ze Zprávy o uplatňování Územního plánu Nové Lublice v uplynulém období let 2012 – 2019, schválené Zastupitelstvem obce Nové Lublice. Důvodem pro pořízení Změny č. 1 je především nutnost uvedení územního plánu do souladu s novelou stavebního zákona (zákon č. 183/2006 Sb., o územním plánování a stavebním řádu, ve znění pozdějších předpisů) a s novelou vyhlášky o územně analytických podkladech, územně plánovací dokumentaci a způsobu evidence územně plánovací činnosti (vyhláška č. 500/2006 Sb., o územně analytických podkladech, územně plánovací dokumentaci a způsobu evidence územně plánovací činnosti, ve znění pozdějších předpisů), nutnost uvedení územního plánu do souladu se Zásadami územního rozvoje Moravskoslezského kraje po vydání Aktualizací č. 1, 3, 4 a 5 a s Politikou územního rozvoje ČR, ve znění Aktualizací č. 1, 2, 3, 4 a 5.

Návrh Změny č. 1 Územního plánu Nové Lublice pro veřejné projednání zpracovala společnost Urbanistické středisko Ostrava, s.r.o., se sídlem Spartakovců 3, 708 00 Ostrava-Poruba, v lednu 2022; návrh je zpracován oprávněnou osobou k vybrané činnosti ve výstavbě v souladu s ustanovením § 158 odst. 1 stavebního zákona – autorizovaným architektem ČKA Ing. arch. Helenou Salvetovou – číslo autorizace: 00 864.

Návrh Změny č. 1 Územního plánu Nové Lublice byl předán zpracovatelem pro účely veřejného projednání dne 6. 1. 2022.

Zahájení řízení o Změně č. 1 Územního plánu Nové Lublice a místě a době konání veřejného projednání bylo oznámeno veřejnou vyhláškou ze dne 12. 1. 2022 pod č.j. MUVI 1091/2022. Návrh Změny č. 1 byl přístupný k nahlédnutí ode dne vyvěšení veřejné vyhlášky v době od 12. 1. 2022 do 28. 2. 2022. Dle ustanovení § 55b odst. 2 stavebního zákona v souladu s ustanovením § 52 odst. 2 stavebního zákona byly vyzvány dotčené orgány a krajský úřad k uplatnění stanoviska; dotčené osoby k podání námitek a každý mohl uplatnit připomínky.

Veřejné projednání návrhu Změny č. 1 se uskutečnilo dne 21. 2. 2022. Veřejného projednání se nezúčastnily žádné dotčené orgány, sousední obce, krajský úřad ani vlastníci pozemků a staveb dotčených návrhem řešení. Dotčené orgány a ostatní orgány využily možnost zaslat své stanovisko ve stanoveném termínu.

K návrhu Změny č. 1 Územního plánu Nové Lublice nebyly podány připomínky ani námítky vlastníků pozemků a staveb dotčených návrhem řešení. Bylo podáno 5 stanovisek dotčených orgánů, 2 koordinovaná stanoviska a 2 stanoviska ostatních orgánů.

V souladu s ustanovením § 55b odst. 4 byla dále podána žádost o vydání stanoviska na Krajský úřad MSK, odbor územního plánování a stavebního řádu z hlediska zajištění koordinace využívání území s ohledem na širší územní vztahy. Krajský úřad dospěl k závěru, že předložený návrh Změny č. 1 Územního plánu Nové Lublice je s krajskou dokumentací v souladu.

Požizovatel ve spolupráci s určeným zastupitelem vyhodnotil výsledky projednání. Na základě výsledků veřejného projednávání byla Změna č. 1 Územního plánu Nové Lublice v červnu 2022 upravena a poté předložena zastupitelstvu k vydání.

Návrh Změny č. 1 Územního plánu Nové Lublice je zpracován v souladu s § 50 odst. 1 stavebního zákona a v souladu s přílohou č. 7 vyhlášky č. 500/2006 Sb., o územně analytických podkladech, územně plánovací dokumentaci a způsobu evidence územně plánovací činnosti, ve znění pozdějších předpisů.

Obsahem Změny č. 1 Územního plánu Nové Lublice je:

- vymezení změn ve využití území – vymezení čtyř nových zastavitelných ploch, vypuštění některých zastavitelných ploch, vymezených v územním plánu
- aktualizace vymezení zastavěného území k 1. 12. 2021 včetně aktualizace skutečného stavu využití zastavěného území
- aktualizace skutečného stavu využití ploch v krajině, vymezení ploch změn v krajině
- aktualizace stávající dopravní a technické infrastruktury
- návrh nové místní komunikace, zrušení některých komunikací a chodníků, navržených v platném územním plánu
- úprava vymezení ploch s rozdílným způsobem využití včetně úpravy podmínek pro využití ploch s rozdílným způsobem využití

- úprava vymezení ÚSES v návaznosti na územní plány sousedních obcí, vymezení chybějících částí ÚSES jako ploch změn v krajině
- úpravy vymezení veřejně prospěšných staveb a opatření, pro které lze práva k pozemkům a stavbám vyvlastnit a vymezení veřejně prospěšných staveb a veřejných prostranství, pro které lze uplatnit předkupní právo
- aktualizace limitů využití území – doplnění migračního koridoru vybraných zvláště chráněných druhů velkých savců, upřesnění zákresu ochranného pásma lesa (vzdálenosti 50 m od okraje lesních pozemků) na základě aktuální katastrální mapy, doplnění zákresu území s archeologickými nálezy UAN I, úprava vymezení ochranných pásem vedení VN a distribučních trafostanic v návaznosti na aktualizaci zákresů těchto sítí
- zrušení ochranného pásma hřbitova na základě novely zákona o pohřebnictví (zákon č. 256/2001 Sb., o pohřebnictví a o změně některých zákonů, ve znění pozdějších předpisů)
- vyhodnocení souladu platného územního plánu a Změny č. 1 s Politikou územního rozvoje ČR, ve znění Aktualizací č. 1, 2, 3, 4 a 5
- vyhodnocení souladu platného územního plánu a Změny č. 1 se Zásadami územního rozvoje Moravskoslezského kraje po vydání Aktualizací č. 1, 3, 4 a 5
- uvedení územního plánu do souladu s novelou stavebního zákona (zákon č. 183/2006 Sb., o územním plánování a stavebním řádu, ve znění pozdějších předpisů) a s novelou vyhlášky o územně plánovacích podkladech, územně plánovací dokumentaci a způsobu evidence územně plánovací činnosti (vyhláška č. 500/2006 Sb., ve znění pozdějších předpisů); na základě těchto novel jsou upraveny názvy kapitol závazné části územního plánu (Textová část I.A. – výrok) a upraven rozsah přípustného a nepřípustného využití ploch v nezastavěném území.

Součástí Změny č. 1 jsou také rozsáhlé změny závazné textové části územního plánu – kromě úprav vyplývajících z konkrétních změn ve využití území a změn souvisejících s novelou stavebního zákona a souvisejících vyhlášek, jsou provedeny také úpravy spočívající ve vypuštění textů, které nemohou být obsahem závazné části územního plánu (výroku), ale patří do Odůvodnění – jde o podrobnosti, nepřislušející územnímu plánu, popisné texty, doporučení, procesní ustanovení, apod.; **tyto úpravy se týkají všech kapitol závazné části územního plánu a v dalším textu vesměs nejsou samostatně komentovány.**

Pořizovatelem Změny č. 1 Územního plánu Nové Lublice je Městský úřad Vítkov, Odbor výstavby, územního plánování a životního prostředí, jako stavební úřad příslušný podle § 13 odst. 1 písm. c) zákona č. 183/2006 Sb., o územním plánování a stavebním řádu (stavební zákon), ve znění pozdějších předpisů.

Podkladem pro zpracování Změny č. 1 byla Zpráva o uplatňování Územního plánu Nové Lublice v uplynulém období let 2012 – 2019, schválená Zastupitelstvem obce Nové Lublice.

B. VYHODNOCENÍ KOORDINACE VYUŽÍVÁNÍ ÚZEMÍ Z HLEDISKA ŠIRŠÍCH VZTAHŮ V ÚZEMÍ

Předmětem Změny č. 1 Územního plánu Nové Lublice je především vymezení čtyř nových zastavitelných ploch. Všechny nově vymezené zastavitelné plochy mají lokální význam a z hlediska širších vztahů v území **nemají žádné vazby na okolní obce**. Nové koridory dopravní ani technické infrastruktury se nevymezují.

Změnou č. 1 je dále provedena úprava vymezení ÚSES na hranicích s obcemi Kružberk, Moravice a Jakartovice, tak aby byla zajištěna návaznost na ÚSES, vymezený v územních plánech těchto obcí – podrobněji viz kap. F.5.2. Územní systém ekologické stability. Bez návaznosti tak zůstává pouze vymezení ÚSES v Územním plánu obce Lhotka u Litultovic, kde je v připravovaném novém územním plánu nutno vymezit krátký úsek lokálního biokoridoru na hranici s obcemi Jakartovice a Nové Lublice.

C. ÚDAJE O SPLNĚNÍ POKYNŮ PRO ZPRACOVÁNÍ ZMĚNY Č. 1 ÚZEMNÍHO PLÁNU NOVÉ LUBLICE

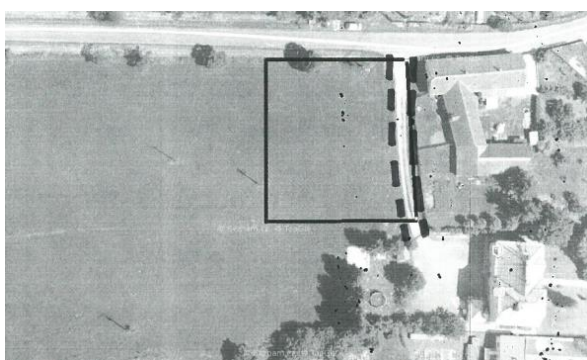
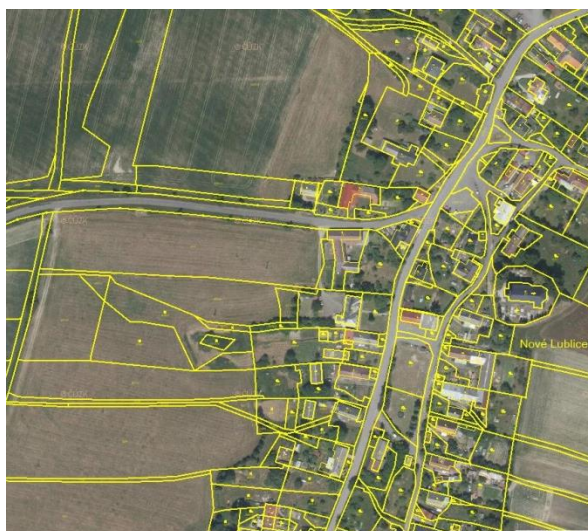
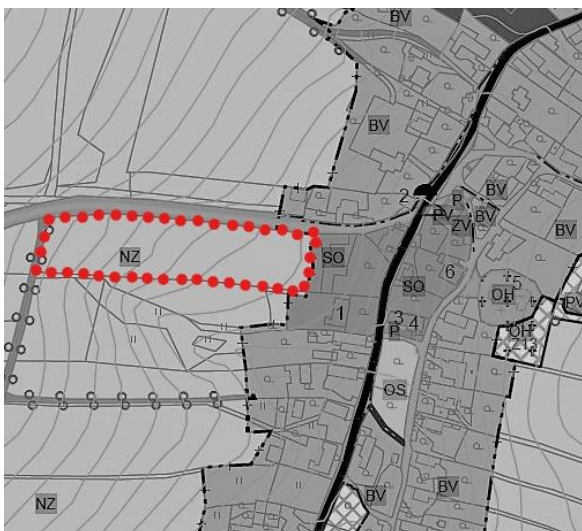
Pokyny pro zpracování návrhu Změny č. 1 jsou splněny takto:

a) Požadavky na základní koncepci rozvoje území obce

- Aktualizovat zastavěné území – *splněno, vymezení zastavěného území je aktualizováno k 1. 12. 2021.*
- Provéřit a případně upravit podmínky využití ploch s rozdílným způsobem využití v souladu s vyhláškou č. 501/2006 Sb. Do textové části doplnit co určuje hlavní využití, přípustné využití, podmíněně přípustné využití, nepřípustné využití. Doplnit výklad pojmů použitých v podmínkách pro využití ploch.
Splněno, viz kap. F.6. Podmínky pro využití ploch s rozdílným způsobem využití
- V rámci území prověřit skutečný způsob využití území a staveb (řádně povolených) a tyto začlenit do příslušných ploch s rozdílným způsobem využití v souladu s vyhláškou č. 501/2006 Sb., zároveň zohlednit skutečnost jak byly vymezeny v předchozí územně plánovací dokumentaci – *splněno.*

Požadavky na změnu územního plánu Nové Lublice, které byly předány pořizovateli:

- Změna části pozemku parc. č. 974 (orná půda) v k.ú. Nové Lublice z podnětu vlastníka pozemku z nezastavěné plochy zemědělské (NZ) na zastavitelnou plochu bydlení venkovského (BV) pro stavbu rodinného domu.
- Provéřit vhodnost vymezení nové zastavitelné plochy pro bydlení na základě požadavku vlastníka pozemku parc.č. 974. Jedná se o plochu II. třídy ochrany. Dle katalogu BPEJ se jedná půdu velmi málo produkční. Pozemek je zatížen vedením VN a telekomunikačním kabelem, bude vhodné v případě možností vymezit pouze část pozemku navazující na zastavěné území a nezatěžující stávající sítě.
- Na části pozemku vymezit plochu pro příjezdovou komunikaci k obecnímu úřadu.



Splněno, pro stavbu rodinného domu je vymezena zastavitelná plocha BV – plocha bydlení venkovského Z1/2, pro stavbu komunikace k obecnímu úřadu zastavitelná plocha PV – plocha veřejných prostranství PV Z1/1.

- Změna pozemku parc.č. 542 a 543 (zahrada) v k.ú. Nové Lublice z podnětu obce Nové Lublice ze zastavěné plochy občanského vybavení – sport (OS) na plochu zeleně na veřejném prostranství (ZV).



Splněno s úpravou; pozemek parc. č. 543 a převážná část pozemku parc. č. 542 jsou vymezeny jako zastavitelná plocha ZV – plocha zeleně na veřejných prostranstvích Z1/4,

severní okraj pozemku parc. č. 542 po dohodě s určeným zastupitelem jako zastavitelná plocha PV – plocha veřejných prostranství Z1/3.

- V rámci úpravy podmínek využití území zařadit do ploch bydlení venkovského typu a ploch smíšených obytných venkovských možnost výstavby rekreačního bydlení – *splněno*.

Požadavky dotčených orgánů:

1. Při vymezení nových ploch pro bydlení postupovat v souladu s § 5 odst. 1 a 2 zákona o ochraně zemědělského půdního fondu. Vyhodnotit předpokládané důsledky navrhovaného řešení na zemědělský půdní fond, a to zpravidla ve srovnání s jiným možným řešením.

Splněno, viz kap. H. Vyhodnocení předpokládaných důsledků navrhovaného řešení na zemědělský půdní fond a pozemky určené k plnění funkcí lesa.

2. Prokázat potřebu vymezení dalších zastavitelných ploch pro jiné než zemědělské využití včetně řádného odůvodnění – *splněno, viz kap. F.3.2. Vymezení zastavitelných ploch a ploch přestavby a kap. G. Vyhodnocení účelného využití zastavěného území a vyhodnocení potřeby vymezení zastavitelných ploch.*

3. Zásobování pitnou vodou a odvádění a čištění odpadních vod zpracovat v souladu s Plánem rozvoje vodovodů a kanalizací Moravskoslezského kraje a platnou legislativou. Respektovat ustanovení vodního zákona.

Koncepce zásobování pitnou vodou a odvádění a čištění odpadních vod se Změnou č. 1 nemění, Změnou č. 1 jsou do závazné části územního plánu doplněna ustanovení vodního zákona, týkající se nakládání s dešťovými vodami – viz kap. F.4.2.1. Vodní hospodářství.

4. V koordinačním výkrese vyznačit území s archeologickými nálezy UAN I – kostel Nejsvětější Trojice, evidované pod poř.č. SAS 15-34-01/3 – *splněno*.

5. Do textové i grafické části zpracovat požadavky Ministerstva obrany, odboru ochrany územních zájmů, oddělení ochrany územních zájmů Morava:

Na celém správním území je zájem Ministerstva obrany posuzován z hlediska povolání níže uvedených druhů staveb podle ustanovení § 175 zákona č. 183/2006 Sb., (dle ÚAP jev 119)

Na celém správním území umístit a povolit níže uvedené stavby jen na základě závazného stanoviska Ministerstva obrany:

- výstavba, rekonstrukce a opravy dálniční sítě, rychlostních komunikací, silnic I. II. a III. třídy
- výstavba a rekonstrukce železničních tratí a jejich objektů
- výstavba a rekonstrukce letišť všech druhů, včetně zařízení
- výstavba vedení VN a VVN
- výstavba větrných elektráren
- výstavba radioelektronických zařízení (radiové, radiolokační, radionavigační, telemetrická) včetně anténních systémů a opěrných konstrukcí (např. základnové stanice....)
- výstavba objektů a zařízení vysokých 30m a více nad terénem
- výstavba vodních nádrží (přehrady, rybníky)
- výstavba objektů tvořících dominanty v území (např. rozhledny)

Zájem Ministerstva obrany se dotýká celého správního území Nových Lublic. Do grafické části formou poznámky uvést pod legendu koordinačního výkresu: „**Celé správní území je zájmovým územím Ministerstva obrany z hlediska povolování vyjmenovaných druhů staveb**“.

Splněno.

b) Požadavky na vymezení ploch a koridorů územních rezerv a na stanovení jejich využití, které bude nutno prověřit

Požadavky nejsou stanoveny. Změna nevyvolává potřebu vymezit nové plochy nebo koridory územních rezerv.

Bere se na vědomí, plochy ani koridory územních rezerv nejsou Změnou č. 1 vymezeny.

c) Požadavky na prověření vymezení veřejně prospěšných staveb, veřejně prospěšných opatření a asanací, pro které bude možné uplatnit vyvlastnění nebo předkupní právo

Požadavky nejsou stanoveny. Změna nevyvolává potřebu vymezit nové veřejně prospěšné stavby ani opatření.

V rámci zpracování Změny č. 1 byla zjištěna jednak potřeba vymezení nové veřejně prospěšné stavby dopravní infrastruktury a vymezení veřejných prostranství, pro které lze uplatnit předkupní právo – viz kap. F.7. Vymezení veřejně prospěšných staveb, veřejně prospěšných opatření, staveb a opatření k zajišťování obrany a bezpečnosti státu a ploch pro asanaci, pro které lze práva k pozemkům a stavbám vyvlastnit a F.8. Vymezení veřejně prospěšných staveb a veřejných prostranství, pro které lze uplatnit předkupní právo.

d) Požadavky na prověření vymezení ploch a koridorů, ve kterých bude rozhodování o změnách v území podmíněno vydáním regulačního plánu, zpracováním územní studie nebo uzavřením dohody o parcelaci

Požadavky nejsou stanoveny. Změna nevyvolává potřebu vymezit nové plochy, ve kterých bude rozhodování podmíněno pořízením územní studie, regulačního plánu či dohody o parcelaci.

Bere se na vědomí, plochy ani koridory, ve kterých bude rozhodování o změnách v území podmíněno vydáním regulačního plánu, zpracováním územní studie nebo uzavřením dohody o parcelaci, nejsou Změnou č. 1 vymezeny.

e) Případný požadavek na zpracování variant řešení

Z provedených průzkumů a rozborů předmětného území nevyplývá nutnost zpracovat variantní řešení.

Bere se na vědomí, Změna č. 1 není zpracována variantně.

f) Požadavky na uspořádání obsahu návrhu územního plánu a na uspořádání obsahu jeho odůvodnění, včetně měřítek výkresů a počtu vyhotovení

- Návrh změny územního plánu bude zpracován v souladu se zákonem č. 183/2006 Sb., o územním plánování a stavebním řádu, ve znění pozdějších předpisů (stavební zákon), a podle vyhlášky č. 500/2006 Sb., o územně analytických podkladech, územně plánovací dokumentaci a způsobu evidence územně plánovací činnosti a vyhlášky č. 501/2006 Sb., o obecných požadavcích na využívání území, ve znění pozdějších předpisů, v rozsahu přiměřeném navržené změně.

- Návrh změny územního plánu bude sestávat ze dvou částí – z části výrokové a části odůvodnění.
- Výroková část bude obsahovat:
 - Textovou část, která bude zpracována stejnou formou, jako se píše změna zákona, bude uvedeno, co se v které části textu vypouští, co se nahrazuje novým zněním, co se doplňuje apod.
 - Grafickou část, která bude obsahovat výkresy:

Základní členění území	1 : 5 000	
Hlavní výkres	1 : 5 000	
Veřejně prospěšné stavby, opatření a asanace	1 : 5 000	
- Odůvodnění změny územního plánu bude obsahovat:
 - Textovou část, odůvodňující návrh řešení změny. Nad obvyklý rámec (vyplývající ze stavebního zákona, správního řádu a části II. odst. 1 přílohy č. 7 k vyhl. č. 500/2006 Sb.) bude obsahovat bod „Textová část územního plánu s vyznačením změn“, zařazený jako první (srovnávací text).
 - Grafickou část, která bude obsahovat výkresy:

Koordinační výkres	1 : 5 000	
Výkres předpokládaných záborů půdního fondu	1 : 5 000	
Doplňující výkresy	1 : 5 000	

(pokud je bude nutno v rámci změny ÚP Nové Lublice upravovat)

Grafická část bude zpracována jako průsvitky (přílohy) k výřezům výkresů ÚP Nové Lublice, obsahující podklad aktuální katastrální mapy. Návrhy úprav textové části budou provedeny formou změn a doplňků.
- Návrh změny ÚP Nové Lublice bude vyhotoven pro účely společného i veřejného projednání ve dvou tištěných vyhotoveních a jednou v digitálním formátu na elektronickém nosiči (textová část ve formátu *.doc a *.pdf, grafická část ve formátu *.pdf).
- Čistopis vydané změny Nové Lublice bude vyhotoven ve čtyřech tištěných vyhotoveních a jednou na elektronickém nosiči (textová část ve formátu *.doc a *.pdf, grafická část ve formátu *.pdf). Grafická část bude dále předána na elektronickém nosiči ve vektorovém formátu CAD nebo GIS (např. *.dgn, *.dwg, *.shp).
- Právní stav po vydané změně územního plánu bude vyhotoven ve čtyřech tištěných vyhotoveních a jednou na elektronickém nosiči (textová část ve formátu *.doc a *.pdf, grafická část ve formátu *.pdf). Grafická část bude dále předána na elektronickém nosiči ve vektorovém formátu CAD nebo GIS (např. *.dgn, *.dwg, *.shp).

Vše splněno s drobnými úpravami – součástí grafické části Změny č. 1 jsou i výkresy A 02a Schéma – vodní hospodářství a A 02b Schéma – energetika a spoje; grafická část Změny č. 1 není zpracována formou průsvitek k výkresům platného územního plánu, ale jako součást jednotlivých výkresů platného územního plánu s potlačenou kresbou s jevy Změny č. 1.

g) Požadavky na vyhodnocení předpokládaných vlivů územního plánu na udržitelný rozvoj území.

Požadavky na vyhodnocení předpokládaných vlivů změny územního plánu na udržitelný rozvoj území jsou podrobně rozebrány v kapitole F). této zprávy – *bere se na vědomí, viz další bod.*

F) požadavky a podmínky pro vyhodnocení vlivů návrhu změny územního plánu na udržitelný rozvoj území (§ 19 odst. 2 stavebního zákona), pokud je požadováno vyhodnocení vlivů na životní prostředí nebo nelze vyloučit významný negativní vliv na evropsky významnou lokalitu nebo ptačí oblast

Předmětem řešení změny jsou plochy v zastavěném území, dále jen drobné změny a úpravy, které nemohou zásadně ovlivnit životní prostředí, nenavrhují se nové zastavitelné plochy pro průmysl, nenavrhují se žádné rozsáhlé záměry, a tudíž se nepředpokládá významný vliv na příznivý stav zvláště chráněných území, celistvost evropsky významné lokality nebo ptačí oblasti. Řešením nebudou dotčeny prvky územního systému ekologické stability lokální, regionální a nadregionální úrovně a tyto prvky nebudou ovlivněny ani dálkově.

V řešení změny územního plánu se nepředpokládají závažné vlivy na životní prostředí, nepředpokládá se kumulativní vliv jednotlivých funkčních využití území ve smyslu zákona o posuzování vlivů na životní prostředí, proto není potřeba zpracování vyhodnocení vlivů na životní prostředí.

Nepředpokládá se potřeba zpracování vlivů územního plánu na udržitelný rozvoj území, protože bude zachována stávající koncepce a záměry v zadání uvedené budou mít pozitivní vliv na udržitelný rozvoj území jako celek.

Na základě stanoviska Krajského úřadu Moravskoslezského kraje v souladu s § 10i odst. 2 zákona o posuzování vlivů na životní prostředí konstatoval, **že není nezbytné a účelné komplexně posuzovat Změnu č. 1 územního plánu Nové Lublice podle § 10i zákona o posuzování vlivů na životní prostředí.**

Předmětný návrh obsahu změny č. 1 ÚP nenavrhuje rozsáhlé záměry s možností kumulace vlivů na životní prostředí, ve smyslu zákona o posuzování vlivů na životní prostředí. Změnou nedojde k podstatné změně základní koncepce územního rozvoje obce. Zadání neobsahuje jednoznačné požadavky na vymezení záměrů obsažených v příloze č. 1 zákona o posuzování vlivů na životní prostředí. Z návrhu zadání je patrné, že nebudou v územním plánu navrhovány plochy či koridory s významnými negativními vlivy na životní prostředí a veřejné zdraví, proto nebyl uplatněn požadavek na vyhodnocení vlivů územního plánu na životní prostředí. Příslušný úřad neshledal žádnou z charakteristik vlivů změny koncepce na životní prostředí a veřejné zdraví, ani charakteristiku dotčeného území, zejména s ohledem na pravděpodobnost, dobu trvání, četnost a vratnost vlivů, kumulativní a synergickou povahu vlivů, důležitost a zranitelnost oblasti, za významnou do té míry, aby bylo nutné tyto vlivy posoudit podle zákona. Závažnost a rozsah vlivů lze vyloučit, jelikož nebyly identifikovány žádné jako významné. Rizika pro životní prostředí a veřejné zdraví z provedení koncepce nejsou významná. V návrhu obsahu změny územního plánu obce nebyly identifikovány významné střety se zvláštními přírodními charakteristikami území nebo kulturním dědictvím. Rozsah koncepce odpovídá míře urbanizace řešeného území, nebudou překročeny normy kvality životního prostředí. Přeshraniční povahu vlivů provedení koncepce lze vyloučit. Není stanoven požadavek na variantní řešení.

Krajský úřad dále přihlédl ke skutečnosti, že příslušný orgán ochrany přírody ve svém stanovisku (č. j. MSK 18784/2020, ze dne 3. 2. 2020) vyloučil významný vliv na příznivý stav předmětů ochrany nebo celistvost evropsky významných lokalit.

Podle zákona č. 114/1992 Sb., o ochraně přírody a krajiny, ve znění pozdějších předpisů, posoudil krajský úřad příslušný podle § 45i předloženou koncepci a konstatoval, **že nedojde**

k významnému ovlivnění předmětů ochrany nebo celistvost evropsky významných lokalit či ptačích oblastí.

Předmětem koncepce je Návrh Zprávy o uplatňování Územního plánu Nové Lublice za období 2012 – 2019 a zároveň obsahuje pokyny pro zpracování návrhu změny územního plánu, v rozsahu zadání změny. Předmětem změny č. 1 územního plánu bude především jeho uvedení do souladu s platnou legislativou, Politikou územního rozvoje ČR a Zásadami územního rozvoje Moravskoslezského kraje, v platném znění. Území řešené koncepcí v působnosti krajského úřadu nezasahuje přímo do žádné evropsky významné lokality nebo ptačí oblasti, přímé vlivy na příznivý stav předmětů ochrany a celistvost těchto území jsou tedy jednoznačně vyloučeny. Dotčené území je taktéž v dostatečné vzdálenosti od lokalit soustavy Natura 2000 (v okruhu více jak 3 Km vzdušnou čarou se žádná lokalita nevyskytuje). Z charakteru koncepce je zřejmé, že nebude působit ani dálkově na tyto lokality. Realizací koncepce nedojde k významnému ovlivnění předmětů ochrany a celistvosti evropsky významných lokalit a ptačích oblastí.

Bere se na vědomí.

G) požadavky na zpracování variant řešení návrhu změny územního plánu, je-li zpracování variant vyžadováno

Z provedených průzkumů a rozborů předmětného území nevyplývá nutnost zpracovat variantní řešení – *bere se na vědomí, Změna č. 1 není zpracována variantně.*

D. VÝČET PRVKŮ REGULAČNÍHO PLÁNU S ODŮVODNĚNÍM POTŘEBY JEJICH VYMEZENÍ

Platný Územní plán Nové Lublice ani Změna č. 1 neobsahují žádné prvky regulačního plánu.

E. VÝČET ZÁLEŽITOSTÍ NADMÍSTNÍHO VÝZNAMU, KTERÉ NEJSOU ŘEŠENY V ZÁSADÁCH ÚZEMNÍHO ROZVOJE, S ODŮVODNĚNÍM POTŘEBY JEJICH VYMEZENÍ

Změna č. 1 nezahrnuje žádné záměry nadmístního významu, které by nebyly řešeny v Zásadách územního rozvoje Moravskoslezského kraje po vydání Aktualizací č. 1, 3, 4 a 5.

F. KOMPLEXNÍ ZDŮVODNĚNÍ PŘIJATÉHO ŘEŠENÍ VČETNĚ VYBRANÉ VARIANTY

F.1. Vymezení zastavěného území

Změnou č. 1 je provedena aktualizace vymezení zastavěného území k 1. 12. 2021 a zároveň aktualizace současného stavu využití území. Do zastavěného území jsou přiřčeny zastavitelné plochy nebo jejich části, na kterých již byla výstavba realizována, případně pozem-

ky, které tvoří celek se zastavěnými pozemky, zpravidla pod společným oplocením (dle § 58 zákona č. 183/2006 Sb., o územním plánování a stavebním řádu, ve znění pozdějších předpisů) a dále jeden pozemek ve volné krajině (zbor), vedený v katastru nemovitostí jako zastavěná plocha a nádvoří, který byl v platném územním plánu opomenut.

F.2. Základní koncepce rozvoje území obce, ochrany a rozvoje jeho hodnot

Změnou č. 1 se celková urbanistická koncepce, stanovená v Územním plánu Nové Lublice, nemění, i nadále zůstává prioritou vytvoření podmínek zejména pro rozvoj obytné výstavby včetně souvisejících veřejných prostranství, pro rozvoj podnikání a pro zvyšování počtu pracovních míst a pro rozvoj sídelní zeleně, při zachování kulturních, historických a urbanistických hodnot území.

Změna č. 1 územního plánu respektuje priority územního plánování pro zajištění udržitelného rozvoje území, stanovené Politikou územního rozvoje ČR, ve znění Aktualizací č. 1, 2, 3, 4 a 5, priority územního plánování stanovené Zásadami územního rozvoje Moravskoslezského kraje po vydání Aktualizací č. 1, 3, 4 a 5, požadavky na využití území, kritéria, podmínky pro rozhodování o změnách v území a úkoly pro územní plánování, stanovené v ZÚR MSK pro specifickou oblast nadmístního významu SOB N2 Budišovsko – Vítkovsko a podmínky pro zachování a dosažení cílových kvalit specifické krajiny Hradec nad Moravicí – Melč (B-09), do které spadá prakticky celé území obce Nové Lublice.

Zásady ochrany a rozvoje hodnot území obce Nové Lublice se Změnou č. 1 nemění, v rámci Změny č. 1 byla ale provedena aktualizace a doplnění zákresu jevů zájmů ochrany památek a zájmů ochrany přírody.

Kulturní a architektonické hodnoty v řešeném území představuje jedna nemovitá kulturní památka – kostel Nejsvětější Trojice (rejstř. č. 19578/8-1446), dále pak památky místního významu (výklenková kaplička v severní části zastavěného území, pomníky, kříže) a archeologická lokalita v bezprostředním okolí kostela Nejsvětější Trojice – území s archeologickými nálezy UAN I (poř.č. SAS 15-34-01/3) a zachovaná struktura lesní lánové vsi s částečně dochovanou plužinou. Všechny kulturní a historické památky a hodnoty jsou Změnou č. 1 respektovány; zastavitelné plochy, vymezené Změnou č. 1, nejsou situovány v jejich blízkosti.

Přírodní hodnoty na území obce Nové Lublice představují především lesní porosty a vzrostlá zeleň v krajině, zejména břehové porosty vodních toků. Jihovýchodní část území obce je součástí Přírodního parku Moravice.

V rámci Změny č. 1 je do územního plánu – do Koordinačního výkresu – doplněn zákres biotopu vybraných zvláště chráněných druhů velkých savců. Podkladem pro vymezení biotopu do Koordinačního výkresu byla databáze Agentury ochrany přírody a krajiny ČR (<https://data.nature.cz/ds/53>).

Biotop vybraných zvláště chráněných druhů velkých savců (dále biotop) byl zpracován v rámci projektu: Komplexní přístup k ochraně fauny terestrických ekosystémů před fragmentací krajiny v ČR (EHP-CZ02-OV-1-028-2015) a nahradil dříve uváděné jevy: migračně významná území, dálkové migrační koridory a bariérová místa dálkových migračních koridorů, poskytované v minulosti v rámci ÚAP jako jevy 119 B, C a D.

Biotop se vztahuje na následující vybrané druhy velkých savců: vlka obecného, rysa ostrovida, medvěda hnědého a losa evropského. Všechny tyto druhy mají specifické nároky

na svůj biotop a součástí jejich životní strategie jsou migrace na velké vzdálenosti, které jsou nezbytné pro jejich přežití na našem území. Biotop předmětných druhů byl vymezen v nezbytném (minimálním) rozsahu zajišťujícím jejich trvalou existenci na našem území.

Vrstva biotopu je z důvodu potřeby diferencované ochrany vnitřně členěna na:

- Jádrová území – jde o oblasti, které svojí rozlohou a biotopovými charakteristikami umožňují rozmnožování minimálně jednoho z vybraných zvláště chráněných druhů velkých savců. Minimální rozloha jádrových území proto vychází z údajů o velikosti domovských okrsků předmětných druhů, měla by činit alespoň 300 km² (pokud jedno jádrové území tvoří funkční celek se sousedním územím, může se jejich plocha počítat). Součástí jádrových území nejsou zastavěná území (zastavěné území je z plochy jádrových území vyjmuto i v případech, kdy měřítko zpracování neumožňuje zastavěné území graficky vyčlenit). S ohledem na svoji rozlohu zahrnují jádrová území jak plochy přírodního charakteru, tak i zemědělsky využívanou krajinu. Proto mohou být tato území dále vnitřně členěna tak, aby bylo možné zajistit jejich diferencovanou ochranu.
- Migrační koridory – představují nedílnou součást biotopu vybraných zvláště chráněných druhů velkých savců. Propojují oblasti vhodné pro rozmnožování (jádrová území) tak, aby umožnily migrační spojení, a to v minimální míře, která ještě zajistí dlouhodobé přežití jejich populací.
- Kritická místa – jde o místa, která jsou součástí migračních koridorů nebo jádrových území, kde je zároveň průchodnost biotopu významně omezena, nebo kde hrozí, že k omezení průchodnosti může v blízké budoucnosti dojít. V případě jádrových území jsou kritická místa vymezena tam, kde hrozí ztráta konektivity uvnitř jádrového území. Negativní zásah do kritického místa může znamenat přerušování celého dílčího úseku migračního koridoru nebo významné omezení funkčnosti jádrového území.

Jádrové území není na území obce Nové Lublice vymezeno, na severní okraj území obce zasahují migrační koridory; kritická místa zde nejsou vyznačena. V platném územním plánu ani ve Změně č. 1 nejsou v migračních koridorech vymezeny žádné zastavitelné plochy, průchodnost území není Změnou č. 1 omezena.

Na základě novely zákona o pohřebnictví (zákon č. 256/2001 Sb., o pohřebnictví a o změně některých zákonů, ve znění pozdějších předpisů) je z Koordinačního výkresu vypuštěn zákres ochranného pásma stávajícího hřbitova i jeho navrženého rozšíření; plocha pro rozšíření hřbitova se zároveň Změnou č. 1 z územního plánu vypouští.

Dále jsou Změnou č. 1 zrušena stávající a navržená ochranná pásma zemědělského výrobního areálu; ochranné pásmo zemědělského areálu není vyhlášeno, a proto nemůže být vyznačeno jako „stávající“, v současné době se již ochranná pásma zemědělských areálů nenavrhují. Stejně tak se ruší navržené ochranné pásmo ČOV – případné stanovení ochranného pásma ČOV bude možné až v rámci navazujících řízení na základě projektové dokumentace ČOV.

Zvláštní zájmy ministerstva obrany

Změnou č. 1 se do územního plánu doplňují podmínky Ministerstva obrany:

Na celém správním území obce Nové Lublice je zájem ministerstva obrany posuzován z hlediska povolování níže uvedených druhů staveb podle ustanovení § 175 zákona č. 183/2006 Sb., o územním plánování a stavebním řádu, ve znění pozdějších předpisů.

Na celém správním území lze umístit a povolit níže uvedené stavby jen na základě závazného stanoviska Ministerstva obrany ČR:

- výstavba, rekonstrukce a opravy dálniční sítě, rychlostních komunikací, silnic I., II. a III. třídy
- výstavba a rekonstrukce železničních tratí a jejich objektů
- výstavba a rekonstrukce letišť všech druhů, včetně zařízení
- výstavba vedení VN a VVN
- výstavba větrných elektráren
- výstavba radioelektronických zařízení (radiové, radiolokační, radionavigační, telemetrická) včetně anténních systémů a opěrných konstrukcí (např. základnové stanice....)
- výstavba objektů a zařízení vysokých 30 m a více nad terénem
- výstavba vodních nádrží (přehrady, rybníky)
- výstavba objektů tvořících dominanty v území (např. rozhledny).

F.3. Urbanistická koncepce, včetně urbanistické kompozice, vymezení ploch s rozdílným způsobem využití, zastavitelných ploch, ploch přestavby a systému sídelní zeleně

F.3.1. Urbanistická koncepce, včetně urbanistické kompozice, vymezení ploch s rozdílným způsobem využití

Změnou č. 1 se celková urbanistická koncepce, stanovená v platném Územním plánu Nové Lublice, nemění, provedené změny využití území jsou z hlediska celkové urbanistické koncepce rozvoje obce nepodstatné.

Předmětem Změny č. 1 Územního plánu Nové Lublice je vymezení čtyř nových zastavitelných ploch (jedné plochy bydlení venkovského, dvou ploch veřejných prostranství a jedné plochy zeleně na veřejných prostranstvích); nově vymezené zastavitelné plochy jsou plošně nevýznamné. Dále pak zrušení (vypuštění) několika zastavitelných ploch, vymezených v platném územním plánu – podrobně viz kap. F.3.2. Vymezení zastavitelných ploch a ploch přestavby.

Změnou č. 1 dochází ke změnám vymezení ploch s rozdílným způsobem využití:

- Z výčtu ploch s rozdílným způsobem využití se vypouští plochy SV – smíšené obytné – venkovské a plochy SO – smíšené obytné s občanskou vybaveností; veškeré plochy stávající obytné zástavby (s výjimkou plochy bydlení v bytových domech) a plochy, vymezené pro novou výstavbu s převažujícím využitím pro obytnou výstavbu, jsou sjednoceny do jednoho typu plochy – BV – plochy bydlení venkovského. Nové Lublice jsou malou obcí, u které je podrobné členění na plochy BV – bydlení venkovského, plochy SV – smíšené obytné – venkovské a plochy SO – smíšené obytné s občanskou vybaveností zbytečné; převážnou část zástavby tvoří rodinné domy, jen zcela výjimečně je v obytné zástavbě integrovaná občanská vybavenost. Plochy, vymezené v platném územním plánu jako stabilizované plochy smíšené obytné s občanskou vybaveností zahrnují nejen stávající samostatná zařízení občanského vybavení (obecní úřad, Obecní dům – Novolublická hospoda), ale i stávající obytnou zástavbu bez občanského vybavení, neodpovídají tedy současnému stavu využití území. Stejně tak postrádá logiku vymezení zastavitelné plochy smíšené obytné s občanskou vybaveností Z15 – není jasné, proč by se případná zařízení občanského vybavení měla realizovat zrovna v této lokalitě; Změnou č. 1 se do územního plánu do-

plňuje přípustnost výstavby zařízení občanského vybavení i pro plochy bydlení venkovského.

- Z výčtu ploch s rozdílným způsobem využití se dále vypouští plochy OS – občanské vybavení – tělovýchovná a sportovní zařízení; v platném územním plánu byla vymezena pouze jedna tato plocha, a ta se Změnou č. 1 ruší – mění se zčásti na zastavitelnou plochu PV – plochu veřejných prostranství a zčásti na zastavitelnou plochu ZV – plochu zeleně na veřejných prostranstvích.
- Z výčtu ploch s rozdílným způsobem využití se vypouští plochy ZS – zeleň soukromá a vyhrazená; v platném územním plánu byla vymezena pouze jedna tato plocha, a ta se Změnou č. 1 ruší – jde o zahrady, které jsou součástí obytné zástavby a Změnou č. 1 jsou přičleněny do ploch BV – ploch bydlení venkovského.
- Pro stávající stavby občanského vybavení (kostel, obecní úřad, Obecní dům – Novolublická hospoda), je definována nová plocha s rozdílným způsobem využití – plocha OV – plocha občanského vybavení.

V rámci aktualizace současného stavu využití zastavěného území jsou provedeny úpravy vymezení některých stabilizovaných ploch podle jejich skutečného využití:

- V severní části zastavěného území se plocha ZP – plocha zeleně přírodního charakteru mění na plochu ZV – plochu zeleně na veřejných prostranstvích; jde o pozemek parc. č. 435/5, který má charakter veřejně přístupné zeleně s drobným mobiliářem.
- Pozemek parc. č. 505, vymezený v územním plánu jako OH – plocha občanského vybavení – hřbitov, se mění na plochu PV – plochu veřejných prostranství; nejde o součást hřbitova, ale o příjezdovou komunikaci ke hřbitovu s doprovodnou zelení.
- Pozemek parc. č. 1207/14, vymezený v platném územním plánu jako ZV – plocha zeleně na veřejných prostranstvích, se mění na BV – plochu bydlení venkovského; jde o zahradu sousedního rodinného domu.
- Na západním okraji zastavěného území se pozemky parc. č. 856/1 a 856/2, vymezené v územním plánu jako plocha ZS – zeleň soukromá a vyhrazená, mění na BV – plochu bydlení venkovského; jde o zahrady související se sousední zástavbou.

Nově jsou v rámci Změny č. 1 definovány principy urbanistické kompozice:

„Nová výstavba naváže na zachovanou urbanistickou strukturu původní lesní lánové vsi, bude se rozvíjet podél kompoziční osy zástavby, kterou je silnice III/44327 a nesmí narušit působení stavební dominanty obce, kterou je kostel Nejsvětější Trojice.“

Z výčtu ploch s rozdílným způsobem využití se (v této kapitole) vypouštějí, kromě ploch, které se Změnou č. 1 ruší, také plochy nezastavěného území; ty jsou uvedeny v příslušné kapitole (kap. E.1. výroku) a v této kapitole jsou tedy duplicitní. Zároveň se názvy jednotlivých ploch s rozdílným způsobem využití upravují do jednotného tvaru „plochy xy“.

Vypouští se podkapitola 2. Návrh prostorového uspořádání území – podmínky stanovené v této podkapitole jsou převážně obsaženy také v kap. F. Podmínky pro využití ploch s rozdílným způsobem využití, kam logicky patří, zčásti jde o podmínky vyplývající z jiných zákonných ustanovení – např. ze zákona o státní památkové péči, apod.

F.3.2. Vymezení zastavitelných ploch a ploch přestavby

Změnou č. 1 jsou provedeny následující změny vymezení zastavitelných ploch a ploch přestavby, obsažených v platném územním plánu:

- **V souvislosti s aktualizací vymezení zastavěného území se následující zastavitelné plochy nebo jejich části převádějí do ploch stabilizovaných;** jde o plochy, na kterých již byla výstavba realizována a o pozemky související se stávající zástavbou (zahrady k rodinným domům), dle § 58 odst. 2 stavebního zákona:
 - část zastavitelné plochy BV – plochy bydlení venkovského Z7 – jde o součást pozemku stávajícího rodinného domu
 - zastavitelná plocha BV – plochy bydlení venkovského Z11 – na ploše byl postaven rodinný dům
 - část zastavitelné plochy BV – plochy bydlení venkovského Z19 – jde o součást pozemku stávajícího rodinného domu.
- **Vypouští se zastavitelné plochy, vymezené v platném územním plánu:**
 - část zastavitelné plochy BV – plochy bydlení venkovského Z7, v návaznosti na převedení části zastavitelné plochy do ploch stabilizovaných; vypouštěná část zastavitelné plochy je součástí souvislého zemědělského celku a pro novou výstavbu není vhodná
 - zastavitelná plocha PV – plocha veřejných prostranství Z12 a zastavitelná plocha OH – plocha občanského vybavení – hřbitov Z13 – jde o plochu, vymezenou pro rozšíření hřbitova a pro vybudování parkoviště pro rozšířený hřbitov, včetně navržené příjezdové komunikace; obec od tohoto záměru upustila, stávající hřbitov je pro dlouhodobý výhled dostačující
 - zastavitelná plocha Z8 – koridor pro kanalizaci
 - zastavitelná plocha Z20 – koridor stl DN 90.
V obou případech nejde o zastavitelnou plochu, ta by musela být vymezena jako plocha s rozdílným způsobem využití; obě zastavitelné plochy se Změnou č. 1 ruší a nahrazují návrhem trasy příslušné technické infrastruktury.
Dále se ruší zastavitelná plocha (bez označení), vymezená pro vybudování účelové komunikace pro potřeby zemědělské dopravy na severozápadním okraji zastavěného území – zde jde o odstranění nelogického vymezení ploch, kdy účelové komunikace jsou vyznačeny plošně, ale nikoliv jako plochy s rozdílným způsobem využití. Navržená účelová komunikace se v územním plánu ponechává, ale nově je vyznačena jako linie.
- **Mění se vymezení zastavitelných ploch, vymezených v platném územním plánu:**
 - vymezení zastavitelné plochy BV – plochy bydlení venkovského Z19 se upravuje v návaznosti na převedení části zastavitelné plochy do stabilizovaných ploch – ruší se návrh místní komunikace pro zajištění dopravní obsluhy vymezené plochy a zastavitelná plocha Z19 je na úkor této původně navržené komunikace rozšířena; navržená komunikace není potřebná, zastavitelná plocha je dostupná ze stávající komunikace
 - vymezení zastavitelné plochy BV – plochy bydlení venkovského Z16 (v platném územním plánu jde o plochu SV – smíšenou obytnou – venkovskou) se upravuje v návaznosti na vymezení stávající plochy VV – plochy vodní a vodohospodářské.

- **Mění se funkční využití zastavitelných ploch, vymezených v platném územním plánu:**
 - funkční využití zastavitelné plochy SO – smíšené obytné s občanskou vybaveností Z15 a zastavitelné plochy SV – smíšené obytné – venkovské Z16 se mění na zastavitelné plochy BV – bydlení venkovského, v návaznosti na sjednocení veškerých ploch stávající obytné zástavby (s výjimkou plochy bydlení v bytových domech) a ploch, vymezených pro novou výstavbu s převažujícím využitím pro obytnou výstavbu, do jednoho typu plochy – plochy bydlení venkovského BV; tím se ruší plochy SV – smíšené obytné venkovské SV a plochy SO – smíšené obytné s občanskou vybaveností.
- **Vymezují se nové zastavitelné plochy:**
 - zastavitelná plocha PV – plocha veřejných prostranství Z1/1; plocha je vymezena pro vybudování místní komunikace pro příjezd k budově obecního úřadu od silnice III/4423
 - zastavitelná plocha BV – plocha bydlení venkovského Z1/2; plocha je vymezena na východní okraji zastavěného území, u silnice III/4423 a je určena pro výstavbu jednoho RD
 - zastavitelná plocha PV – plocha veřejných prostranství Z1/3; plocha je vymezena v centru obce a je určena pro úpravu místní komunikace
 - zastavitelná plocha ZV – plocha zeleně na veřejných prostranstvích Z1/4; plocha je určena pro vybudování parku v centru obce.

Dále se Změnou č. 1 doplňuje označení ploch, vymezených v platném územním plánu pro stavby nových místních komunikací. Tyto plochy jsou v grafické části územního plánu vyznačeny jako zastavitelné, v textové části územního plánu (ve výroku) je v kap. F. Podmínky pro využití ploch s rozdílným způsobem využití, v bodě 12. uvedeno „Plochy komunikací lemující zastavitelné plochy se chápou rovněž jako plochy zastavitelné“, nemají ale označení zastavitelných ploch (Z...). Změnou č. 1 se proto označení těchto ploch doplňuje.

Poznámka: doplněné označení zastavitelných ploch, vymezených v platném územním plánu pro stavby místních komunikací, je provedeno bez lomítka – Zxy, aby bylo jednoznačně zřejmé, že nejde o nově vymezené zastavitelné plochy v rámci Změny č. 1.

Z podmínek, stanovených pro zastavitelné plochy a plochu přestavby v platném územním plánu, se vypouští podmínka „celá plocha leží v území s archeologickými nálezy, dodržet podmínky Archeologického ústavu“ – tato podmínka vyplývá ze zákona o státní památkové péči.

Z podmínek, stanovených pro zastavitelnou plochu BV – plochu bydlení venkovského Z16 (v platném územním plánu plocha SV – smíšená obytná venkovská), se vypouští podmínka „případné negativní vlivy z podnikatelské činnosti nesmí narušit objekty hygienické ochrany“; tato podmínka je již zahrnuta v podmínkách pro využití ploch s rozdílným způsobem využití, kde je pro plochy BV – plochy bydlení venkovského stanoveno podmíněně přípustné využití „výrobní služby, pokud nesnižují kvalitu prostředí a bydlení ve vymezené ploše, jsou slučitelné s bydlením i občanským vybavením“ a nepřípustné využití „všechny činnosti, zařízení a stavby, jejichž negativní účinky na životní prostředí překračují limity stanovené příslušnými právními předpisy nad přípustnou míru“.

F.3.3. Systém sídelní zeleně

Systém sídelní zeleně se Změnou č. 1 mění takto:

- vymezuje se nová zastavitelná plocha ZV – plocha zeleně na veřejných prostranstvích Z1/4; plocha je vymezena pro vybudování parku (veřejně přístupné zeleně) v centru obce
- jsou provedeny drobné úpravy vymezení stabilizovaných ploch ZV – ploch zeleně na veřejných prostranstvích podle skutečného využití:
 - v severní části zastavěného území se plocha ZP – plocha zeleně přírodního charakteru mění na plochu ZV – plochu zeleně na veřejných prostranstvích; jde o pozemek parc. č. 435/5, který má charakter veřejně přístupné zeleně s drobným mobiliářem
 - pozemek parc. č. 1207/14, vymezený v platném územním plánu jako ZV – plocha zeleně na veřejných prostranstvích, se mění na BV – plochu bydlení venkovského; jde o zahradu sousedního rodinného domu.

Z výčtu ploch s rozdílným způsobem využití se vypouští plochy ZS – zezeň soukromá a vyhrazená – viz kap. F.3.1. Urbanistická koncepce, včetně urbanistické kompozice, vymezení ploch s rozdílným způsobem využití.

Dále se z Textové části I.A. (výroku) vypouští odstavce Krajinná zezeň a Doprovodná zezeň; jde o zezeň, která je popsána v kap. E. výroku.

F.4. Koncepce veřejné infrastruktury, včetně podmínek pro její umístování, vymezení ploch a koridorů pro veřejnou infrastrukturu, včetně stanovení podmínek pro jejich využití

F.4.1. Dopravní infrastruktura

Změnou č. 1 se koncepce dopravní infrastruktury, stanovená v platném územním plánu, nemění, jsou provedeny pouze nepodstatné změny dopravního řešení:

- Pro zajištění dopravní obsluhy obecního úřadu je navrženo vybudování místní komunikace, napojené na silnici III/4423, v trase stávající účelové komunikace.
- Jsou zrušeny dvě místní komunikace, navržené v platném územním plánu:
 - navržená komunikace pro příjezd ke hřbitovu z východní strany, včetně navrženého parkoviště; dopravní obsluha hřbitova je zajištěna ze stávající komunikace, nová příjezdová komunikace ani nové parkoviště nejsou potřebné; tato úprava navazuje na vypuštění zastavitelné plochy, vymezené pro rozšíření hřbitova
 - navržená komunikace lemující zastavitelnou plochu BV – plochu bydlení venkovského Z19; část plochy byla převedena do zastavěného území, zbývající část zastavitelné plochy je dostupná ze stávající komunikace a komunikace, navržená v územním plánu je tak zbytečná.
- Do grafické části územního plánu je doplněn zakres silnic III/44328 a III/4423 a výčet těchto silnic je doplněn i do Textové části I.A. (výroku), kap. D.1. Dopravní infrastruktura. V grafické části platného územního plánu jsou tyto silnice označeny jako „obecní komunikace mezi sídly“ a v Odůvodnění platného územního plánu jsou chybně popsány jako „bývalé silnice“.

- Do výrokové části, kap. D.1. Dopravní infrastruktura, je doplněn kompletní výčet navržených místních a účelových komunikací; dále je upraven text obecně platných zásad pro výstavbu nových komunikací a pro stavební úpravy stávajících komunikací, zejména ve smyslu vypuštění podrobností, které nejsou předmětem řešení územního plánu, vypuštění odkazů na konkrétní normy, apod.
- Upravuje se návrh chodníků – navržený chodník se ponechává pouze podél průtahu silnice III/44327 zastavěným územím, ostatní navržené chodníky se ruší; tyto chodníky jsou v platném územním plánu navrženy podél místních komunikací, kde šířka veřejného prostranství vybudování chodníku neumožňuje, protože se pohybuje mezi 3 – 4 m, a kde je zcela minimální provoz.
- Upravuje se vymezení stávajících a navržených parkovišť – jako stávající parkoviště jsou vymezena dvě parkoviště, parkoviště jižně autobusové točny a parkoviště před Novolublickou hospodou; plocha u obytného domu v severní části zastavěného území charakter veřejného parkoviště nemá. V souvislosti se zrušením navržené komunikace pro příjezd ke hřbitovu z východní strany a plochy navržené pro rozšíření hřbitova se ruší i návrh parkoviště v této lokalitě.
- Z Textové části I.A. (výroku) se vypouští odstavec 6. Nákladní a zemědělská doprava, jehož text je zčásti přesunut do odstavce 2. Místní a účelové komunikace a zčásti vypuštěn, protože obsahuje konstatování, které není předmětem územního plánu.

F.4.2. Technická infrastruktura

F.4.2.1. Vodní hospodářství

Změnou č. 1 se koncepce zásobování obce pitnou vodou ani koncepce likvidace odpadních vod, stanovená v platném územním plánu, nemění; jsou provedeny pouze drobné úpravy:

- Zastavitelná plocha Z8 – koridor pro kanalizaci, vymezená v platném územním plánu, se Změnou č. 1 ruší a nahrazuje návrhem trasy kanalizační stoky; nejde o zastavitelnou plochu, ta by musela být vymezena jako plocha s rozdílným způsobem využití.

Do Textové části I.A. (výroku), kap. D.2. Technická infrastruktura, odstavce 1. Vodní hospodářství je doplněn text, vztahující se k nakládání se srážkovými vodami, v souladu s novelou vodního zákona (zákon č. 544/2020 Sb., kterým se mění zákon č. 254/2001 Sb., o vodách a o změně některých zákonů, ve znění pozdějších předpisů, a další související předpisy).

Vymezení stávajících vodních ploch (rybníků) na jižním okraji zastavěného území je upraveno podle skutečného stavu; zároveň se tím ruší návrh ploch VV – ploch vodních a vodohospodářských v této lokalitě.

F.4.2.2. Energetika, spoje

Změnou č. 1 se koncepce energetiky a spojů, stanovená v platném územním plánu, nemění; je provedena pouze jedna úprava:

- Zastavitelná plocha Z20 – koridor stl DN 90, vymezená v platném územním plánu, se Změnou č. 1 ruší a nahrazuje návrhem trasy STL plynovodu; nejde o zastavitelnou plochu, ta by musela být vymezena jako plocha s rozdílným způsobem využití.

V rámci aktualizace sítí a zařízení technické infrastruktury byly zjištěny poměrně značné odchylky zákresu stávajících vedení VN a distribučních trafostanic (DTS) v platném územním plánu vzhledem k podkladům ÚAP; zákres vedení VN a DTS je proto Změnou č. 1 proveden v celém rozsahu nově a původní zákres se tím ruší; zároveň je doplněn zákres kabelového vedení NN k vodojemu, které v platném územním plánu není vyznačeno.

F.4.3. Nakládání s odpady

Koncepce ukládání a zneškodňování komunálních odpadů se Změnou č. 1 nemění; odpady z řešeného území budou i nadále odváženy mimo území obce, zastavitelná plocha TI – plocha technické infrastruktury Z4, vymezená pro vybudování separačního dvora, se Změnou č. 1 nemění.

F.4.4. Občanské vybavení veřejné infrastruktury

Změnou č. 1 se nové zastavitelné plochy ani plochy přestavby pro výstavbu zařízení občanského vybavení nevymezují, ve vymezení stávajících a navržených ploch občanského vybavení jsou provedeny následující úpravy:

Jako samostatné plochy občanského vybavení jsou v územním plánu vymezeny:

- OV – plochy občanského vybavení – stabilizované plochy kostela Nejsvětější Trojice, obecního úřadu a Obecního domu – Novolublické hospody
- OH – plochy občanského vybavení – hřbitovy – stabilizovaná plocha stávajícího hřbitova.

Ruší se zastavitelná plocha OH – plocha občanského vybavení – hřbitov Z13 – jde o plochu, vymezenou pro rozšíření hřbitova, která se Změnou č. 1 z územního plánu vypouští; obec od tohoto záměru upustila, stávající hřbitov je pro dlouhodobý výhled dostačující.

F.4.5. Veřejná prostranství

Změnou č. 1 jsou provedeny následující změny ve vymezení ploch veřejných prostranství:

- Vymezuje se nová zastavitelná plocha PV – plocha veřejných prostranství Z1/1, pro vybudování místní komunikace, která zajistí dopravní obsluhu budovy obecního úřadu.
- Vymezuje se nová zastavitelná plocha PV – plocha veřejných prostranství Z1/3, pro úpravu místní komunikace v centru obce.
- Vymezuje se nová zastavitelná plocha ZV – zeleň na veřejných prostranstvích Z1/4, pro vybudování parku (veřejně přístupné zeleně) v centru obce.

F.5. Koncepce uspořádání krajiny, včetně vymezení ploch s rozdílným způsobem využití, ploch změn v krajině a stanovení podmínek pro jejich využití, územního systému ekologické stability, prostupnosti krajiny, protierozních opatření, ochrany před povodněmi, rekreace, dobývání ložisek nerostných surovin a podobně

F.5.1. Koncepce uspořádání krajiny, včetně vymezení ploch s rozdílným způsobem využití, ploch změn v krajině a stanovení podmínek pro jejich využití

Změnou č. 1 se koncepce uspořádání krajiny, stanovená v platném územním plánu, mění takto:

- Z výčtu ploch s rozdílným způsobem využití se vypouští:
 - Plochy ZP – zeleně přírodního charakteru; v platném územním plánu jsou tyto plochy vymezeny jak v zastavěném území, tak v nezastavěném území, přičemž v nezastavěném území jde pouze o tři plochy s náletovou zelení. Podmínky pro využití ploch ZP – zeleně přírodního charakteru definují jako přípustné využití pouze „přírodní vodní plochy“ a „technická infrastruktura (liniová vedení)“, přičemž toto velmi omezené přípustné využití není nijak odůvodněno a i plochy přírodní NP, které jsou vyhláškou č. 5001/2006 Sb., o obecných požadavcích na využívání území, ve znění pozdějších předpisů, definovány jako „plochy vymezené za účelem zajištění podmínek ochrany přírody a krajiny, zpravidla pozemky národního parku, pozemky v 1. a 2. zóně CHKO, pozemky v ostatních zvláště chráněných územích, apod.“, mají rozsah přípustného využití stanoven podstatně širší. Změnou č. 1 se proto tyto plochy vymezují jako NS – plochy smíšené nezastavěného území.
 - Plochy ZS – zeleň soukromá a vyhrazená; v platném územním plánu je vymezena pouze jedna tato plocha, a ta je Změnou č. 1 přiřčena do ploch BV – bydlení venkovského
 - Plochy ND – plochy dobývací vytěžené; jde o tři drobné plochy v krajině, zarostlé náletovou zelení, které jsou patrně pozůstatky dřívější drobné těžby, ale v katastru nemovitostí nejsou vedeny jako dobývací prostor; nejde o plochy se zvýšenou ochranou. Podmínky pro využití ploch ND – ploch dobývacích vytěžených definují jako přípustné využití pouze „plošně keřové a nelesní stromové porosty pro ekologickou stabilizaci krajiny – (remízky)“, přičemž toto velmi omezené přípustné využití není nijak odůvodněno a i plochy přírodní NP, které jsou vyhláškou č. 5001/2006 Sb., o obecných požadavcích na využívání území, ve znění pozdějších předpisů, definovány jako „plochy vymezené za účelem zajištění podmínek ochrany přírody a krajiny, zpravidla pozemky národního parku, pozemky v 1. a 2. zóně CHKO, pozemky v ostatních zvláště chráněných územích, apod.“, mají rozsah přípustného využití stanoven podstatně širší. Změnou č. 1 se proto tyto plochy vymezují jako NS – plochy smíšené nezastavěného území.
- U ploch NS – ploch smíšených nezastavěného území se Změnou č. 1 ruší doplňující indexy – l...lesní, o...ostatní plocha (remízky), v...vodní a vodohospodářská, ú...územní systém ekologické stability a z...zemědělské. Tyto indexy se vyskytují pouze v grafické části územního plánu, ale v textové části nejsou pro jednotlivé indexy stanoveny žádné upřesňující podmínky, podmínky pro využití ploch NS – ploch smíšených nezastavěného území jsou jednotné; označení indexů je tedy zbytečné.
- V návaznosti na úpravy, uvedené výše, se upravuje vymezení ploch NS – ploch smíšených nezastavěného území v tom smyslu, že jsou z těchto ploch vyjmuty pozemky lesní – ty se

Změnou č. 1 vymezují jako plochy NL – plochy lesní a také plochy zemědělsky obhospodávané, které se Změnou č. 1 vymezují jako NZ – plochy zemědělské.

- Z Textové části I.A. (výroku) se u výčtu ploch s rozdílným způsobem využití vypouštějí podmínky pro využití jednotlivých ploch – jde o duplicitní text ke kap. F. Podmínky pro využití ploch s rozdílným způsobem využití.
- Doplnuje se označení ploch změn v krajině pro chybějící části ÚSES – chybějící část lokálního biocentra (K1) a chybějící části lokálních biokoridorů (K2 až K9).

Poznámka: doplněné označení ploch změn v krajině je provedeno bez lomítka – Kxy, aby bylo jednoznačně zřejmé, že nejde o nově vymezené plochy v rámci Změny č. 1, ale pouze o doplnění číselného označení (identifikátoru) v rámci uvedení územního plánu do souladu s §2 odst. 1 stavebního zákona a přílohou č. 7 k vyhlášce č. 500/2006 Sb., o územně analytických podkladech, územně plánovací dokumentaci a způsobu evidence územně plánovací činnosti, ve znění pozdějších předpisů.

F.5.2. Územní systém ekologické stability

Změnou č. 1 jsou provedeny úpravy ve vymezení územního systému ekologické stability z důvodu zajištění návazností na ÚSES vymezený v územních plánech sousedních obcí:

- je vypuštěn úsek lokálního biokoridoru, vedený po hranici s obcí Moravice; v Územním plánu Moravice je ÚSES vymezen na k.ú. Moravice, jako lokální biocentrum L1 a lokální biokoridor L11 a v Územním plánu Nové Lublice je tak vymezení lokálního biokoridoru zbytečné; ponechává se pouze krátký jižní úsek biokoridoru v délce cca 90 m, pro zajištění návaznosti na LBC Kladenské, a to v mírně upravené trase
- je doplněn úsek lokálního biokoridoru pro zajištění návaznosti s vymezením ÚSES v Územním plánu Kružberk – propojení mezi lokálním biokoridorem K1, vymezeným v Územním plánu Kružberk a LBC Rybníčky, vymezeným v Územním plánu Nové Lublice
- je vypuštěn úsek lokálního biokoridoru, vymezený na hranici s obcí Jakartovice, který ne navazuje na lokální biokoridor LBK 34, vymezený v Územním plánu Jakartovice.

Dále je provedena úprava grafického znázornění ÚSES – části ÚSES, které jsou vymezeny v lesních porostech nebo v plochách krajinné zeleně, kde nedojde ke změně využití, jsou vymezeny jako stávající, a to včetně lokálních biocenter LBC Kladenské, LBC Rybníčky a části LBC Hořejší Kunčice – Nové Lublice. Jako chybějící (navržené) jsou vymezeny pouze ty části ÚSES, kde musí dojít ke změně využití – zpravidla jde o ÚSES, vymezený na orné půdě. Tyto chybějící části ÚSES jsou vymezeny jako plochy změn v krajině K1 až K9.

Z Textové části I.A. (výroku) se vypouštějí popisné texty, které nemohou být součástí závazné části územního plánu, ale patří do Odůvodnění.

Dále je vypuštěn výčet nepřipustných a přípustných aktivit v plochách ÚSES – zčásti jde o činnosti, které nelze regulovat územním plánem (např. „noční osvětlení“, „pořádání akcí s velkou koncentrací návštěvníků, hlučností a dopravní zátěží“, „pořádání jednorázových kulturních aktivit nehučného charakteru“, apod.), zčásti jde o využití, které je jednoznačně definováno jako přípustné nebo nepřipustné v kap. F. Podmínky pro využití ploch s rozdílným způsobem využití, a zde je tedy duplicitní.

F.5.3. Prostupnost krajiny

Změna č. 1 nemá vliv na prostupnost krajiny; nevymezují se žádné nové plochy ani koridory, které by prostupnost krajiny omezily. Nové účelové komunikace se Změnou č. 1 nenavrhují.

F.5.4. Protierozní opatření

Protierozní opatření se Změnou č. 1 nenavrhují; obecně je jejich realizace v plochách nezastavěného území přípustná – Změnou č. 1 se do přípustného využití těchto ploch doplňuje text „stavby, zařízení a jiná opatření pro snižování nebezpečí ekologických a přírodních katastrof a pro odstraňování jejich důsledků“.

Z Textové části I.A. (výroku) se vypouštějí texty, které řeší podrobnosti nad rámec územního plánu („S úpravou melioračních odpadů se neuvažuje“, „pěstovat vhodné kultury plodin na erozí ohrožených pozemcích“).

F.5.5. Ochrana před povodněmi

Protipovodňová opatření se Změnou č. 1 nenavrhují; obecně je jejich realizace v plochách nezastavěného území přípustná – Změnou č. 1 se do přípustného využití těchto ploch doplňuje text „stavby, zařízení a jiná opatření pro snižování nebezpečí ekologických a přírodních katastrof a pro odstraňování jejich důsledků“.

F.5.6. Podmínky pro rekreační využívání krajiny

Podmínky pro rekreační využívání krajiny se Změnou č. 1 nemění, plochy pro rozvoj rekreace se nevymezují.

Z Textové části I.A. (výroku) se vypouštějí texty, které popisují možnosti rekreace v zastavěném území; tyto texty nepatří do kapitoly, která se týká rekreace v krajině.

F.5.7. Vymezení ploch pro dobývání nerostů

Plochy pro dobývání ložisek nerostných surovin se Změnou č. 1 nevymezují.

F.6. Podmínky pro využití ploch s rozdílným způsobem využití

Změnou č. 1 jsou provedeny následující úpravy podmínek pro využití ploch s rozdílným způsobem využití:

- Z obecně závazných podmínek se vypouštějí ustanovení, která představují podrobnost nad rámec územního plánu („u ploch pro novou výstavbu ponechávat volný pruh cca 1,5 m mezi komunikací a oplocením pro umístění chodníků s technickou infrastrukturou. Ty budou sloužit rovněž pro zimní údržbu komunikací“, „v zastavitelných plochách kolem silnice posuzovat hranici ochranného pásma komunikace jako stavební čáru“) a ustanovení, která vyplývají z platné legislativy („navržené plošné a prostorové uspořádání území musí být respektováno při pořizování následných stupňů územně plánovacích dokumen-

tace, při zpracování územně plánovacích podkladů, při územních, stavebních a kolaudačních řízeních“).

- Dále se z obecně závazných podmínek vypouští text „Plochy komunikací lemující zastavitelné plochy se chápou rovněž jako plochy zastavitelné“, protože Změnou č. 1 je těmto plochám přiřazen identifikátor (Zxy) a jejich výčet je doplněn do kap. C.2. Vymezení zastavitelných ploch a ploch přestavby.
- Do obecně závazných podmínek se doplňují podmínky využití území Ministerstva obrany ČR.
- Jsou doplněny definice použitých pojmů, které nejsou upraveny žádným zákonným předpisem, aby nedocházelo k nejasnostem při výkladu jednotlivých pojmů v následných řízeních.
- Ruší se podmínky pro využití ploch SV – smíšených obytných – venkovských, ploch SO – smíšených obytných s občanskou vybaveností, ploch OS – občanské vybavení – tělovýchovná a sportovní zařízení, ploch ZS – zeleň soukromá a vyhrazená a ploch ND – plochy dobývací vytěžené; tyto plochy se Změnou č. 1 z územního plánu vypouštějí – viz odůvodnění v kap. F.3.1 Urbanistická koncepce, včetně urbanistické kompozice, vymezení ploch s rozdílným způsobem využití a F.5.1. Koncepce uspořádání krajiny, včetně vymezení ploch s rozdílným způsobem využití, ploch změn v krajině a stanovení podmínek pro jejich využití. Naopak se doplňují podmínky pro nově definované plochy OV – plochy občanského vybavení.

Podmínky pro využití ploch s rozdílným způsobem využití jsou upraveny tak, aby neobsahovaly nejasné formulace (např. „maloplošná hřiště, zařízení pro sport a relaxaci **v rámci stavebního pozemku RD**“, případně „**v rámci stavebního pozemku RD nebo občanské vybavenosti**“).

U všech ploch s rozdílným způsobem využití je stanoveno pouze jedno „Hlavní využití“, a to využití, které v dané ploše převládá; ostatní funkce, uvedené v platném územním plánu v odstavci Hlavní využití, se zpravidla přesouvají do odstavce Přípustné využití.

Dále jsou u většiny ploch s rozdílným způsobem využití provedeny následující úpravy:

Přípustné využití:

- z bodu „stavba zdrojů výroby energie (jednotky, max. desítky KWP) z fotovoltaiky umístěné na objektu, nebo jako doplňková funkce ke stavbě hlavní určené pro vlastní spotřebu a případným přebytkem do distribuční sítě“ se vypouští text „(jednotky, max. desítky KWP)“; jde o podrobnost nad rámec územního plánu

Podmíněně přípustné využití:

- vypouští se text „mobilní stavby – staveništní buňky po dobu výstavby“; zařízení stavenišť je logicky nezbytnou součástí realizace výstavby.

Podmínky prostorového uspořádání – u všech ploch s rozdílným způsobem využití se z tohoto odstavce vypouští text „výšková hladina technické infrastruktury je dána technickými parametry příslušné infrastruktury“; tato podmínka nedává smysl, nejde o žádné prostorové omezení.

Časový horizont využití plochy – u všech ploch s rozdílným způsobem využití se tento odstavec ruší; stanovení časového horizontu nemá souvislost s podmínkami pro využití ploch.

Pro všechny plochy nezastavěného území jsou doplněny přípustné a nepřípustné stavby, zařízení a jiná opatření v souladu s § 18 odst. 5 stavebního zákona.

Konkrétně jsou provedeny následující úpravy podmínek pro využití jednotlivých ploch s rozdílným způsobem využití:

- BV – plochy bydlení venkovského

- Hlavní využití:
 - vypouští se text „max. o 2 nadzemních podlažích a podkrovím“; maximální výšková hladina zástavby je stanovena v odstavci Podmínky prostorového uspořádání
- Přípustné využití:
 - doplňují se stavby rodinné rekreace; zákaz nových staveb rodinné rekreace v platném územním plánu vycházel ze Zásad územního rozvoje Moravskoslezského kraje, platných v době vydání územního plánu, dle kterých bylo ve specifické oblasti nadmístního významu SOB N2 Budišovsko – Vítkovsko stanoveno „Nepřípustit rozšiřování stávajících a vznik nových lokalit určených pro stavby k rodinné rekreaci. Přírůstek kapacit rodinné rekreace realizovat výhradně přeměnou objektů původní zástavby na rekreační chalupy.“; Aktualizací č. 1 ZÚR MSK bylo toto ustanovení zrušeno
 - doplňují se stavby občanského vybavení lokálního významu – ve venkovské zástavbě malých sídel je prolínání funkcí obytné a obslužné (občanského vybavení) běžné a žádoucí
- Nepřípustné využití:
 - doplňují se stavby řadových rodinných domů; zákaz výstavby řadových rodinných domů byl v platném územním plánu obsažen v kap. C.2.2. Návrh prostorového uspořádání území, která se Změnou č. 1 ruší
- Podmíněně přípustné využití:
 - vypouští se text „integrace zařízení pro dočasné ubytování a stravování v rodinných domech“; toto využití je zahrnuto v doplněném přípustném využití „stavby občanského vybavení“
- Podmínky prostorového uspořádání:
 - doplňuje se maximální přípustná výšková hladina nové zástavby a stavebních úprav 2 NP a podkroví, v platném územním plánu uváděná v odstavci Hlavní využití

- BH – plochy bydlení v bytových domech

- Hlavní využití:
 - vypouští se text „do 2 NP s možností využití podkroví“; maximální výšková hladina zástavby je stanovena v odstavci Podmínky prostorového uspořádání
- Podmínky prostorového uspořádání:
 - doplňuje se maximální přípustná výšková hladina nové zástavby a stavebních úprav 2 NP a podkroví, v platném územním plánu uváděná v odstavci Hlavní využití

- OH – plochy občanského vybavení – hřbitov

- Hlavní využití:
 - vypouští se text „kostel“; Změnou č. 1 je pozemek kostela vymezen jako samostatná plocha OV – plocha občanského vybavení
- Přípustné využití:
 - vypouští se „parkoviště pro návštěvníky hřbitova“; v kap. F.1. Obecně závazné podmínky je pro plochy hřbitovů toto využití stanoveno jako nepřípustné a dochází tak k vnitřnímu nesouladu územního plánu

- Podmínky prostorového uspořádání:
 - vypouští se ustanovení „koeficient míry využití území KZP – 0,8 (koeficient zastavěné plochy“ a „výšková hladina zástavby (oplocení) bude shodná s výškou stávající zdi“; tato ustanovení jsou pro plochu hřbitova, vzhledem k hlavnímu a přípustnému využití, zbytečná
- **VZ – plochy výroby a skladování – zemědělská výroba**
 - Přípustné využití:
 - z odstavce Hlavní využití nejsou do odstavce Přípustné využití přesunuty pojmy „dojírny“, „jímky, silážní žlaby“ a „sklady zemědělských produktů a potřeb“; všechny tyto stavby jsou zahrnuty v pojmu „stavby pro zemědělství“, definovaném v § 3, písm. f) vyhlášky č. 268/2009 Sb., o technických požadavcích na stavby, ve znění pozdějších předpisů
- **TI – plochy technické infrastruktury**
 - Přípustné využití:
 - vypouští se odrážky „zařízení údržby“ a „sociální zařízení pro zaměstnance; jak zařízení údržby, tak sociální zařízení pro zaměstnance je logickou součástí staveb technické infrastruktury a nemusí být tedy samostatně uváděna
- **PV – plochy veřejných prostranství**
 - Přípustné využití:
 - doplňují se „cyklostezky a cyklotrasy“, aby bylo možné jejich vedení v prostorech místních, případně účelových komunikací
- **DS – plochy dopravní infrastruktura silniční**
 - Hlavní využití:
 - vypouští se text „koridor komunikace III/44327“ a „bývalé silnice III. třídy“ a nahrazují se textem „silnice“; nejde o bývalé silnice, ale o stávající silnice III/4423 a III/44328
- **ZV – plochy zeleně na veřejných prostranstvích**
 - Přípustné využití:
 - doplňují se „dětská hřiště“; stavby drobných dětských hřišť jsou nedílnou součástí parkově upravených ploch
 - vypouští se „ochranná a izolační zeleň; hlavním využitím těchto ploch je veřejně přístupná zeleň, která může mít i ochrannou a izolační funkci, v konkrétních plochách vymezených v Územním plánu Nové Lublice to ale není pravděpodobné
- **ZP – plochy zeleně přírodního charakteru**
 - Přípustné využití:
 - doplňují se „místní a účelové komunikace, chodníky, cyklotrasy a cyklostezky“; průchod těchto liniových staveb přes plochy zeleně přírodního charakteru nelze vyloučit
 - Podmínky prostorového uspořádání:
 - vypouští se ustanovení „koeficient míry využití území KZP – 0,0 (koeficient zastavěné plochy)“; toto ustanovení je bezpředmětné.

Podmínky pro plochy nezastavěného území se upravují tak, aby byly v souladu s § 18, odst. 5 stavebního zákona v platném znění. Obecně jsou pro všechny plochy nezastavěného území jako přípustné využití stanoveny stavby, zařízení a jiná opatření pro ochranu přírody

a krajiny a stavby, zařízení a jiná opatření pro snižování nebezpečí ekologických a přírodních katastrof a pro odstraňování jejich důsledků, dále pak účelové komunikace, pěší a cyklistické stezky a technická infrastruktura včetně přípojek.

Jako nepřípustné využití se stanovuje:

- pro všechny plochy nezastavěného území stavby ekologických a informačních center a hygienických zařízení, a to ve veřejném zájmu, kterým je ochrana zemědělské půdy, ochrana přírody a krajiny a ochrana krajinného rázu
- pro NL – plochy lesní se dále jako nepřípustné využití stanoví stavby, zařízení a jiná opatření pro zemědělství, a to z důvodu veřejného zájmu na ochranu lesa jako národního bohatství, tvořícího nenahraditelnou složku životního prostředí, ochranu přírody a krajiny a ochranu krajinného rázu
- pro VV – plochy vodní a vodohospodářské, pro NS – plochy smíšené nezastavěného území a pro NP – plochy přírodní se dále jako nepřípustné využití stanoví stavby, zařízení a jiná opatření pro zemědělství a lesnictví, a to ve veřejném zájmu, kterým je ochrana přírody a krajiny a ochrana krajinného rázu a vytváření a ochrana systémů ekologické stability; tyto plochy zahrnují krajinnou zeleň, která je zčásti i součástí územního systému ekologické stability; plochy přírodní vymezují lokální biocentra ÚSES.

Dále jsou pro jednotlivé plochy s rozdílným způsobem využití v nezastavěném území provedeny následující úpravy podmínek pro jejich využití:

- **NZ – plochy zemědělské**

- Přípustné využití:

- doplňuje se „drobná sakrální architektura (kapličky, boží muka, kříže), památníky, pomníčky, apod.“; tyto stavby jsou v kulturní krajině obvyklé
- doplňují se „drobné stavby pro turisty – odpočívadla, přístřešky pro turisty“; v návaznosti na § 18, odst. 5 stavebního zákona
- doplňuje se „oplocení pastevních areálů“, které souvisí s hlavním využitím – pastvou dobytka

- **NL – plochy lesní**

- Přípustné využití:

- doplňuje se „oplocení lesních školek a obor“, které souvisí s hlavním využitím, tj. s lesním hospodářstvím
- doplňuje se „drobná sakrální architektura (kapličky, boží muka, kříže), památníky, pomníčky, apod.“; tyto stavby jsou v kulturní krajině obvyklé

- Podmíněně přípustné využití:

- jako podmíněně přípustné využití se stanoví „lesní školky a obory“ „stavby pro lesní hospodářství a myslivost“ a „odpočívadla, přístřešky pro turisty“, a to pouze mimo plochy ÚSES; tato úprava vyplývá ze změny vymezení ploch ÚSES v lesních porostech jako NL – ploch lesních, nikoliv jako NS – ploch smíšených nezastavěného území

- **NS – plochy smíšené nezastavěného území**

- Podmíněně přípustné využití:

- jako podmíněně přípustné využití se stanoví „oplocování pastevních areálů“, „odpovídavla, přístřešky pro turisty“ a „jezdecké areály“ a to pouze mimo plochy ÚSES; tato úprava vyplývá z nutnosti chránit plochy ÚSES před narušením jejich funkce.

Konkrétní úpravy jsou patrné z přílohy Odůvodnění – z Textu s vyznačením změn.

F.7. Vymezení veřejně prospěšných staveb, veřejně prospěšných opatření, staveb a opatření k zajišťování obrany a bezpečnosti státu a ploch pro asanaci, pro které lze práva k pozemkům a stavbám vyvlastnit

Změnou č. 1 jsou ve vymezení veřejně prospěšných staveb a veřejně prospěšných opatření, pro které lze práva k pozemkům a stavbám vyvlastnit, provedeny následující úpravy:

- Z výčtu veřejně prospěšných staveb dopravní infrastruktury, vymezených platným územním plánem, se vypouští stavby:
 - VVD6 – Nová místní obslužná komunikace k novému hřbitovu – východ obce
 - VVD7 – Nové parkoviště u hřbitova
 - VVD10 – Rekonstrukce a prodloužení místní obslužné komunikace k nové zástavbě, bydlení – západ obce;
 všechny tyto stavby se Změnou č. 1 z územního plánu vypouštějí.
- Do výčtu veřejně prospěšných staveb dopravní infrastruktury se doplňuje nová stavba:
 - VVD1/1 – Nová místní komunikace – příjezd k obecnímu úřadu.
- U ponechaných veřejně prospěšných staveb dopravní infrastruktury jsou názvy staveb upraveny tak, aby jednoznačně dané stavby definovaly.
- Z výčtu veřejně prospěšných staveb technické infrastruktury, vymezených platným územním plánem, se vypouští veškeré stavby sítí – navržené trasy STL plynovodů, vodovodů a kanalizačních řadů (VVT1 až VVT16, VVT18 až VVT23); pro stavby sítí technické infrastruktury není vymezení veřejně prospěšných staveb potřebné. Kromě toho bylo vymezení těchto veřejně prospěšných staveb v platném územním plánu nesystematické, protože jako veřejně prospěšné stavby byly vymezeny pouze úseky navržených sítí, vedené v navržených komunikacích, zatímco úseky, navržené ve stávajících komunikacích jako veřejně prospěšné stavby vymezeny nebyly, ačkoliv systém navržené kanalizace a plynofikace by mohl být funkční pouze jako souvislá síť.
- Výčet veřejně prospěšných opatření – založení chybějících prvků ÚSES se mění takto:
 - původně vymezená veřejně prospěšná opatření VVÚ1 až VVÚ12 se ruší; jako veřejně prospěšná opatření byly v platném územním plánu vymezeny všechny části ÚSES – funkční i chybějící; Změnou č. 1 se jako veřejně prospěšná opatření vymezují pouze chybějící části ÚSES, vymezené jako plochy změn v krajině.

Z tabulek s výčtem veřejně prospěšných staveb a veřejně prospěšných opatření se vypouštějí sloupce „uložení práva ve prospěch“, „katastrální území“ a „parcely č.“; tyto údaje se u veřejně prospěšných staveb a opatření neuvádějí.

F.8. Vymezení veřejně prospěšných staveb a veřejných prostranství, pro které lze uplatnit předkupní právo

Změnou č. 1 jsou ve vymezení veřejně prospěšných staveb a veřejných prostranství, pro které lze uplatnit předkupní právo, provedeny následující úpravy:

- Ruší se veřejně prospěšné stavby, pro které lze uplatnit předkupní právo:
 - PO1 – Plocha občanského vybavení u hřbitova
 - PV1 – Plocha veřejného prostranství k plochám hřbitova;obě tyto stavby se Změnou č. 1 z územního plánu vypouštějí.
- Vymezují se dvě plochy veřejných prostranství, pro které lze uplatnit předkupní právo:
 - PV1/1 – Plocha veřejného prostranství v centru obce
 - PV1/2 – Plocha zeleně na veřejných prostranstvích v centru obce;

V obou případech se předkupní právo uplatňuje ve prospěch obce Nové Lublice; jde o zastavitelné plochy veřejných prostranství, nově vymezené Změnou č. 1.

F.9. Stanovení kompenzačních opatření podle § 50 odst. 6 stavebního zákona

Změnou č. 1 se kompenzační opatření nestanovují.

F.10. Vymezení ploch a koridorů územních rezerv a stanovení možného budoucího využití včetně podmínek pro jeho prověření

Plochy ani koridory územních rezerv se Změnou č. 1 nevymezují.

F.11. Vymezení ploch a koridorů, ve kterých je rozhodování o změnách v území podmíněno zpracováním územní studie

Plochy ani koridory, ve kterých je rozhodování o změnách v území podmíněno zpracováním územní studie, se Změnou č. 1 nevymezují.

F.12. Vymezení ploch a koridorů, ve kterých je rozhodování o změnách v území podmíněno vydáním regulačního plánu

Plochy ani koridory, ve kterých je rozhodování o změnách v území podmíněno vydáním regulačního plánu, se Změnou č. 1 nevymezují.

F.13. Stanovení pořadí změn v území (etapizace)

Pořadí změn v území není Změnou č. 1 stanoveno.

F.14. Vymezení architektonicky nebo urbanisticky významných staveb

Architektonicky ani urbanisticky významné stavby se Změnou č. 1 nevymezují.

G. VYHODNOCENÍ ÚČELNÉHO VYUŽITÍ ZASTAVĚNÉHO ÚZEMÍ A VYHODNOCENÍ POTŘEBY VYMEZENÍ ZASTAVITELNÝCH PLOCH

Změnou č. 1 se vymezují čtyři nové zastavitelné plochy, z toho jsou ale pouze dvě plochy vymezeny mimo zastavěné území – zastavitelná plocha PV – plocha veřejných prostranství Z1/1 a zastavitelná plocha BV – plocha bydlení venkovského Z1/2. Zbývající dvě nově vymezené zastavitelné plochy jsou situovány uvnitř zastavěného území a splňují tak požadavek na účelné využití zastavěného území.

Zastavitelná plocha PV – plocha veřejných prostranství Z1/1 je vymezena pro vybudování místní komunikace pro zajištění příjezdu k budově obecního úřadu; jde o veřejně prospěšnou stavbu.

Zastavitelná plocha BV – plocha bydlení venkovského Z1/2 je vymezena v návaznosti na zastavěné území a je určena pro výstavbu 1 RD vlastníka pozemku, který svůj záměr nemůže uskutečnit v jiné lokalitě, protože pozemky uvnitř zastavěného území k dispozici nemá; jde o plochu drobné výměry, která navazuje na stávající zástavbu.

H. VYHODNOCENÍ PŘEDPOKLÁDANÝCH DŮSLEDKŮ NAVRHOVANÉHO ŘEŠENÍ NA ZEMĚDĚLSKÝ PŮDNÍ FOND A POZEMKY URČENÉ K PLNĚNÍ FUNKCÍ LESA

Vyhodnocení předpokládaného záboru půdy pro Změnu č. 1 je zpracováno podle zákona č. 334/1992 Sb., o ochraně zemědělského půdního fondu, ve znění pozdějších předpisů, vyhlášky č. 48/2011 Sb., o stanovení tříd ochrany, vyhlášky č. 271/2019 Sb., o stanovení postupů k zajištění ochrany zemědělského půdního fondu a zákona č. 289/1995 Sb., o lesích a o změně a doplnění některých zákonů (lesní zákon), ve znění pozdějších předpisů.

Použité podklady:

- údaje o bonitních půdně ekologických jednotkách a odvodněných pozemcích z podkladů ÚAP a Katastru nemovitostí
- údaje o druzích pozemků z podkladů Katastru nemovitostí – www.nahlizenidokn.cz – prosinec 2021.

Celkový zábor zemědělského půdního fondu pro zastavitelné plochy, vymezené Změnou č. 1, činí 0,41 ha, z toho je 0,20 ha ve II. třídě ochrany a 0,21 ha v V. třídě ochrany; pozemky nejsou odvodněny.

Ve Změně č. 1 dochází k záboru zemědělských pozemků pro následující zastavitelné plochy:

- Zastavitelná plocha PV – plocha veřejných prostranství Z1/1 – 0,02 ha zemědělské půdy ve II. třídě ochrany; plocha je vymezena pro vybudování místní komunikace pro zajištění příjezdu k budově obecního úřadu; jde o veřejně prospěšnou stavbu.
- Zastavitelná plocha BV – plocha bydlení venkovského Z1/2 – 0,18 ha zemědělské půdy ve II. třídě ochrany; plocha navazuje na zastavěné území a je určena pro výstavbu 1 RD.

- Zastavitelná plocha PV – plocha veřejných prostranství Z1/3 – 0,02 ha zemědělské půdy v V. třídě ochrany; plocha je vymezena pro vybudování veřejného prostranství v centru obce, uvnitř zastavěného území.
- Zastavitelná plocha ZV – plocha zeleně na veřejných prostranstvích Z1/4 – 0,19 ha zemědělské půdy v V. třídě ochrany; plocha je vymezena pro vybudování veřejně přístupné zeleně (parku) v centru obce, uvnitř zastavěného území.

Celkový zábor zemědělského půdního fondu pro zastavitelné plochy, vymezené Změnou č. 1, je minimální, pouze 0,20 ha je vymezeno mimo zastavěné území; realizací staveb na těchto plochách nedojde k narušení organizace zemědělského půdního fondu, hydrologických a odtokových poměrů v území ani k zásahu do sítě zemědělských účelových komunikací.

Naopak zrušením tří zastavitelných ploch, vymezených v platném územním plánu (zastavitelná plocha PV – plocha veřejných prostranství Z12, zastavitelná plocha OH – plocha občanského vybavení – hřbitov Z13 a zastavitelná plocha veřejných prostranství pro stavbu místní komunikace – bez označení) se původní zábor, vyhodnocený v platném územním plánu snižuje; ve výkrese B03 Zábor ZPF, ÚSES platného územního plánu jsou tyto plochy označeny 10-OH, 11-PV a 12-DS. Zábor zemědělské půdy pro tyto tři plochy činil 0,46 ha. Výsledný dopad Změny č. 1 na zábor zemědělské půdy je tedy pozitivní.

Zábor zemědělského půdního fondu

Označení plochy / koridoru	Navržené využití	Souhrn výměry záboru (ha)	Výměra záboru podle tříd ochrany (ha)					Odhad výměry záboru, na které bude provedena rekultivace na zemědělskou půdu	Informace o existenci závlah	Informace o existenci odvodnění	Informace o existenci staveb k ochraně pozemku před erozní činností vody	Informace podle ustanovení §3 odst.1 písm.g)
			I.	II.	III.	IV.	V.					
Zastavitelné plochy												
Z1/1	PV	0,02		0,02								
Z1/2	BV	0,18		0,18								
Z1/3	PV	0,02					0,02					
Z1/4	ZV	0,19					0,19					
ZÁBOR CELKEM		0,41	0,00	0,20	0,00	0,00	0,21	0,00				

Dopad navrženého řešení na pozemky určené k plnění funkcí lesa

Změnou č. 1 k záboru lesních pozemků nedochází; nově vymezené zastavitelné plochy nezasahují do vzdálenosti do 50 m od okraje lesních pozemků.

I. VÝSLEDEK PŘEZKOUMÁNÍ ZMĚNY Č. 1 ÚZEMNÍHO PLÁNU NOVÉ LUBLICE

I.1. Vyhodnocení souladu Změny č. 1 Územního plánu Nové Lublice s politikou územního rozvoje a s územně plánovací dokumentací vydanou krajem

I.1.1. Vyhodnocení souladu Změny č. 1 s Politikou územního rozvoje ČR

Politika územního rozvoje České republiky, ve znění Aktualizace č. 1, schválené usnesením vlády ČR č. 276 ze dne 15. 4. 2015, Aktualizace č. 2, schválené usnesením vlády ČR č. 629 ze dne 2. 9. 2019, Aktualizace č. 3, schválené usnesením vlády ČR č. 630 ze dne 2. 9. 2019, Aktualizace č. 5, schválené usnesením vlády ČR č. 833 ze dne 17. 8. 2020 a Aktualizace č. 4, schválené usnesením vlády ČR č. 618 ze dne 12. 7. 2021 (dále jen PÚR ČR), určuje strategii a základní podmínky pro naplňování úkolů územního plánování a tím poskytuje rámec pro konsensuální obecně prospěšný rozvoj hodnot území ČR. PÚR ČR koordinuje záměry na změny v území republikového významu pro dopravní a technickou infrastrukturu a pro zdroje jednotlivých systémů technické infrastruktury, které svým významem, rozsahem nebo předpokládaným využitím ovlivní území více krajů. PÚR ČR dále stanovuje republikové priority územního plánování pro zajištění udržitelného rozvoje území, vymezuje na republikové úrovni rozvojové oblasti, rozvojové osy, specifické oblasti a koridory dopravní a technické infrastruktury celostátního významu a stanovuje pro ně kritéria a podmínky pro rozhodování o změnách v území a úkoly pro územní plánování.

• Republikové priority územního plánování pro zajištění udržitelného rozvoje území

Republikové priority územního plánování pro zajištění udržitelného rozvoje území, stanovené v PÚR ČR, jsou v platném Územním plánu Nové Lublice a ve Změně č. 1 naplněny takto:

- (14) Ve veřejném zájmu chránit a rozvíjet přírodní, civilizační a kulturní hodnoty území, včetně urbanistického, architektonického a archeologického dědictví. Zachovat ráz jedinečné urbanistické struktury území, struktury osídlení a jedinečné kulturní krajiny, které jsou výrazem identity území, jeho historie a tradice. Tato území mají značnou hodnotu, např. i jako turistické atraktivity. Jejich ochrana by měla být provázána s potřebami ekonomického a sociálního rozvoje v souladu s principy udržitelného rozvoje. V některých případech je třeba chránit, respektive obnovit celé krajinné celky. Krajina je živým v čase proměnným celkem, který vyžaduje tvůrčí, avšak citlivý přístup k vyváženému všestrannému rozvoji tak, aby byly zachovány její stěžejní kulturní, přírodní a užité hodnoty.

Platný Územní plán Nové Lublice důsledně chrání přírodní, civilizační i kulturní hodnoty území. Přírodní hodnoty území obce Nové Lublice, které představují především lesní porosty a vzrostlá zeleň v krajině, zejména břehové porosty vodních toků a hodnoty Přírodního parku Moravice, který zahrnuje jihovýchodní část území obce, jsou chráněny přísným omezením možnosti realizace staveb mimo zastavěné území a zastavitelné plochy. Civilizační a kulturní hodnoty včetně urbanistického, architektonického a archeologického dědictví, představované nemovitou kulturní památkou – kostelem Nejsvětější Trojice, památkami místního významu a archeologickou lokalitou kolem kostela, dále pak zachovanou strukturou lesní lánové vsi, jsou chráněny stanovením prostorových podmínek zástavby a vymezením zastavitelných ploch v přímé návaznosti na zastavěné území. Realizaci záměrů, navržených ve Změně č. 1, nedojde k zásahům do pří-

rodních, civilizačních ani kulturních hodnot území, do urbanistické struktury území, struktury osídlení ani kulturní krajiny.

- (14a) Při plánování rozvoje venkovských území a oblastí ve vazbě na rozvoj primárního sektoru zohlednit ochranu kvalitních lesních porostů, vodních ploch a kvalitní zemědělské, především orné půdy a ekologických funkcí krajiny.

Podmínky pro rozvoj primárního sektoru, stanovené v platném územním plánu (vymezení zastavitelné plochy pro rozšíření zemědělského areálu), se Změnou č. 1 nemění. Změnou č. 1 se nevymezují žádné zastavitelné plochy, které by měly dopad na ekologické funkce krajiny, zabor zemědělských pozemků je minimální, činí pouze 0,41 ha, naopak původní zabor v rozsahu 0,46 ha zemědělské půdy se z územního plánu Změnou č. 1 vypouští; lesní pozemky ani vodní plochy se Změnou č. 1 nezabírají.

- (15) Předcházet při změnách nebo vytváření urbánního prostředí prostorově sociální segregaci s negativními vlivy na sociální soudržnost obyvatel.

Tato problematika se obce Nové Lublice netýká, k prostorově sociální segregaci zde nedochází.

- (16) Při stanovování způsobu využití území v územně plánovací dokumentaci dávat přednost komplexním řešením před uplatňováním jednostranných hledisek a požadavků, které ve svých důsledcích zhoršují stav i hodnoty území. Vhodná řešení územního rozvoje je zapotřebí hledat ve spolupráci s obyvateli území i s jeho uživateli a v souladu s určením a charakterem oblastí, os, ploch a koridorů vymezených v PÚR ČR.

Platný územní plán stanovuje koncepci rozvoje obce komplexně a nepreferuje žádná jednostranná rozhodnutí; stanovená koncepce je zaměřena především na rozvoj obytné výstavby včetně návrhu související dopravní a technické infrastruktury a na rozvoj ekonomického pilíře, a to při respektování ochrany zemědělské půdy, přírodních hodnot území, urbanistických hodnot a krajinného rázu. Změna č. 1 řeší pouze dílčí úpravy platného územního plánu v souladu se stanovenou koncepcí rozvoje obce – vymezuje dvě nové zastavitelné plochy veřejných prostranství, jednu zastavitelnou plochu zeleně na veřejných prostranstvích a jednu zastavitelnou plochu bydlení venkovského. Změnou č. 1 se tedy nenavrhují žádná jednostranná řešení, která by mohla zhoršit stav území a ohrozit jeho hodnoty.

- (16a) Při územně plánovací činnosti vycházet z principu integrovaného rozvoje území, zejména měst a regionů, který představuje objektivní a komplexní posuzování a následné koordinování prostorových, odvětvových a časových hledisek.

Platný územní plán řeší koncepci rozvoje území na principu integrovaného rozvoje území a navrhuje vyvážený rozvoj všech funkčních složek v území na základě komplexního a objektivního posouzení všech zájmů v území. Změnou č. 1 se koncepce rozvoje obce, stanovená územním plánem, nemění.

- (17) Vytvářet v území podmínky k odstraňování důsledků hospodářských změn lokalizací zastavitelných ploch pro vytváření pracovních příležitostí zejména v hospodářsky problémových regionech a napomoci tak řešení problémů v těchto územích.

Zastavitelné plochy pro vytvoření nových pracovních příležitostí jsou v dostatečném rozsahu vymezeny v platném územním plánu, jako VZ – plochy výroby a skladování – zemědělská výroba a jako VD – plochy výroby a skladování – drobná řemeslná výroba.

Změnou č. 1 se vymezení těchto zastavitelných ploch nemění, nové zastavitelné plochy pro rozvoj ekonomických aktivit se nevymezují.

- (18) Podporovat vyvážený a polycentrický rozvoj sídelní struktury. Vytvářet územní předpoklady pro posílení vazeb mezi městskými a venkovskými oblastmi s ohledem na jejich rozdílnost z hlediska přírodního, krajinného, urbanistického i hospodářského prostředí.

Nové Lublice jsou venkovským sídlem s převažující funkcí obytnou, zemědělskou a částečně i rekreační; v obci je několik staveb rodinné rekreace, využívaných obyvateli blízkých měst – Vítkova, Opavy, příp. i Bruntálu nebo Ostravy; tato města naopak poskytují obci pracovní příležitosti a širokou nabídku zařízení občanského vybavení. Změnou č. 1 se tyto vzájemné vazby nemění.

- (19) Vytvářet předpoklady pro rozvoj, využití potenciálu a polyfunkční využívání opuštěných areálů a ploch (tzv. brownfields průmyslového, zemědělského, vojenského a jiného původu, vč. území bývalých vojenských újezdů). Hospodárně využívat zastavěné území (podpora přestaveb revitalizací a sanací území) a zajistit ochranu nezastavěného území (zejména zemědělské a lesní půdy) a zachování veřejné zeleně, včetně minimalizace její fragmentace. Cílem je účelné využívání a uspořádání území úsporné v nárocích na veřejné rozpočty na dopravu a energie, které koordinací veřejných a soukromých zájmů na rozvoji území omezuje negativní důsledky suburbanizace pro udržitelný rozvoj území.

Na území obce Nové Lublice se brownfields nevyskytují, ochrana nezastavěného území je zajištěna v platném územním plánu jednak vymezením zastavitelných ploch zčásti uvnitř zastavěného území a zčásti v těsné návaznosti na ně, jednak stanovením jeho přípustného využití s velmi malým rozsahem přípustných staveb. Změnou č. 1 se tyto možnosti dále upřesňují v souladu s § 18 odst. 5 stavebního zákona. Lesní pozemky nejsou ve Změně č. 1 zabírány, stávající plochy veřejné zeleně jsou zachovány a doplněny navrženou plochou v centru obce.

- (20) Rozvojové záměry, které mohou významně ovlivnit charakter krajiny, umísťovat do co nejméně konfliktních lokalit a následně podporovat potřebná kompenzační opatření. S ohledem na to při územně plánovací činnosti, respektovat veřejné zájmy např. ochrany biologické rozmanitosti a kvality životního prostředí, zejména formou důsledné ochrany zvláště chráněných území, lokalit soustavy Natura 2000, mokřadů, ochranných pásem vodních zdrojů, chráněné oblasti přirozené akumulace vod a nerostného bohatství, ochrany zemědělského a lesního půdního fondu. Vytvářet územní podmínky pro implementaci a respektování územních systémů ekologické stability a zvyšování a udržování ekologické stability a k zajištění ekologických funkcí i v ostatní volné krajině a pro ochranu krajinných prvků přírodního charakteru v zastavěných územích, zvyšování a udržování rozmanitosti venkovské krajiny. V rámci územně plánovací činnosti vytvářet podmínky pro ochranu krajinného rázu s ohledem na cílové kvality krajiny a vytvářet podmínky pro využití přírodních zdrojů.

Důsledná ochrana přírodních hodnot území, zemědělského a lesního půdního fondu a krajinného rázu, vytvoření územního systému ekologické stability, zajištění ekologických funkcí krajiny a ochrana krajinných prvků přírodního charakteru byla prioritou již při zpracování platného územního plánu. Změnou č. 1 se stanovená koncepce rozvoje obce nemění, vymezují se pouze čtyři zastavitelné plochy drobných výměr, z toho dvě uvnitř zastavěného území. Do vymezeného územního systému ekologické stability se

zasahuje pouze v souvislosti s doplněním a úpravou návaznosti na ÚSES, vymezený v územních plánech sousedních obcí; krajinné prvky přírodního charakteru ani krajinný ráz nejsou Změnou č. 1 narušeny.

- (20a) Vytvářet územní podmínky pro zajištění migrační propustnosti krajiny pro volně žijící živočichy a pro člověka, zejména při umísťování dopravní a technické infrastruktury a při vymezování ploch pro bydlení, občanskou vybavenost, výrobu a skladování. V rámci územně plánovací činnosti omezovat nežádoucí srůstání sídel s ohledem na zajištění přístupnosti a prostupnosti krajiny, uplatňovat integrované přístupy k předcházení a řešení environmentálních problémů.

Podmínky pro zajištění migrační propustnosti krajiny jsou v platném územním plánu i ve Změně č. 1 zajištěny, nenavrhuje se žádná dopravní ani technická infrastruktura, která by mohla migrační propustnost krajiny zhoršit, v migračních koridorech nejsou vymezeny žádné zastavitelné plochy. Stejně tak nejsou vymezeny žádné zastavitelné plochy, které by směřovaly ke srůstání obce se sousedními sídly.

- (21) Vymezit a chránit ve spolupráci s dotčenými obcemi před zastavěním pozemky nezbytné pro vytvoření souvislých ploch veřejně přístupné zeleně v rozvojových oblastech a v rozvojových osách a ve specifických oblastech, na jejichž území je krajina negativně poznamenána lidskou činností, s využitím její přirozené obnovy; cílem je zachování souvislých ploch nezastavěného území v bezprostředním okolí velkých měst, způsobitelných pro nenáročnou formu krátkodobé rekreace a dále pro vznik a rozvoj lesních porostů a zachování prostupnosti krajiny.

Obec Nové Lublice neleží v rozvojové oblasti, rozvojové ose ani ve specifické oblasti, na jejímž území by byla krajina negativně poznamenána lidskou činností, naopak je součástí oblasti Nízkého Jeseníku s vysokými přírodními a krajinářskými hodnotami. Stávající plochy veřejně přístupné zeleně jsou v platném územním plánu zachovány a ve Změně č. 1 doplněny nově navrženou plochou v centru obce. Pro zalesnění jsou v územním plánu vymezeny plochy změn v krajině pro založení chybějících částí ÚSES. Prostupnost krajiny není vymezením zastavitelných ploch v platném územním plánu ani ve Změně č. 1 omezena.

- (22) Vytvářet podmínky pro rozvoj a využití předpokladů území pro různé formy udržitelného cestovního ruchu (např. cykloturistika, agroturistika, poznávací turistika), při zachování a rozvoji hodnot území. Podporovat propojení míst, atraktivních z hlediska cestovního ruchu, turistickými cestami, které umožňují celoroční využití pro různé formy turistiky (např. pěší, cyklo, lyžařská, hipo).

Územím obce prochází lokální turistická trasa (zelená) Mladecko – Nové Lublice – Kružberk, která je v platném územním plánu i ve Změně č. 1 zachována; nové turistické trasy ani cyklotrasy se nenavrhuje.

- (23) Podle místních podmínek vytvářet předpoklady pro lepší dostupnost území a zkvalitnění dopravní a technické infrastruktury s ohledem na prostupnost krajiny. Při umísťování dopravní a technické infrastruktury zachovat prostupnost krajiny a minimalizovat rozsah fragmentace krajiny; je-li to z těchto hledisek účelné, umísťovat tato zařízení souběžně. U stávající i budované sítě dálnic, kapacitních komunikací a silnic I. třídy zohledňovat i potřebu a možnosti umístění odpočívák, které jsou jejich nedílnou součástí. Zmírňovat vystavení městských oblastí nepříznivým účinkům tranzitní železniční a sil-

niční dopravy, mimo jiné i prostřednictvím obchvatů městských oblastí, nebo zajistit ochranu jinými vhodnými opatřeními v území. Zároveň však vymezovat plochy pro novou obytnou zástavbu tak, aby byl zachován dostatečný odstup od vymezených koridorů pro nové úseky dálnic, silnic I. třídy a železnic, a tímto způsobem důsledně předcházet zneprůchodnění území pro dopravní stavby i možnému nežádoucímu působení negativních účinků provozu dopravy na veřejné zdraví obyvatel (bez nutnosti budování nákladných technických opatření na eliminaci těchto účinků).

Územím obce Nové Lublice procházejí tři silnice III. třídy – páteřní silnice III/44327 a navazující silnice III/4423 a III/44328; jde o komunikace lokálního významu, se značnými šířkovými a směrovými nedostatky. Vzhledem k velmi malému dopravnímu zatížení těchto silnic se ale s jejich úpravami nad rámec běžné údržby neuvažuje. Nové úseky dálnic, silnic I. třídy ani železnic se v Nových Lublicích nenavrhují, rozvoj technické infrastruktury, zejména plošná plynofikace obce a návrh vybudování splaškové kanalizace zakončené na ČOV, je navržen již v platném územním plánu a Změnou č. 1 se nemění.

- (24) Vytvářet podmínky pro zlepšování dostupnosti území rozšiřováním a zkvalitňováním dopravní infrastruktury s ohledem na potřeby veřejné dopravy a požadavky ochrany veřejného zdraví a v souladu s principy rozvoje udržitelné mobility osob a zboží, zejména uvnitř rozvojových oblastí a rozvojových os. Možnosti nové výstavby je třeba dostatečnou veřejnou infrastrukturou přímo podmínit. Vytvářet podmínky pro zvyšování bezpečnosti a plynulosti dopravy, ochrany a bezpečnosti obyvatelstva a zlepšování jeho ochrany před hlukem a emisemi, s ohledem na to vytvářet v území podmínky pro environmentálně šetrné formy dopravy (např. železniční, cyklistickou).

Z hlediska širších dopravních vztahů je dopravní infrastruktura obce vyhovující – viz předchozí bod. Vnitřní komunikační síť obce je stabilizovaná, pro vymezené zastavitelné plochy smíšené obytné jsou v platném územním plánu navrženy obslužné komunikace. Změnou č. 1 se systém navržených obslužných komunikací doplňuje o novou místní komunikaci, navrženou pro zajištění příjezdu k obecnímu úřadu, naopak dvě místní komunikace, navržené v platném územním plánu, se Změnou č. 1 ruší, v souvislosti s vypuštěním a úpravou zastavitelných ploch, vymezených v platném územním plánu. Environmentálně šetrná forma dopravy – místní cyklistická doprava – je v řešeném území provozována po stávajících komunikacích; značené cyklotrasy územím obce neprocházejí ani se nenavrhují. Železniční trať územím obce neprochází.

- (24a) Na územích, kde dochází dlouhodobě k překračování zákonem stanovených hodnot imisních limitů pro ochranu lidského zdraví, je nutné předcházet dalšímu významnému zhoršování stavu. V územích, kde nejsou hodnoty imisních limitů pro ochranu lidského zdraví překračovány, vytvářet územní podmínky pro to, aby k jejich překročení nedošlo. Vhodným uspořádáním ploch v území obcí vytvářet podmínky pro minimalizaci negativních vlivů koncentrované výrobní činnosti na bydlení. Vymezovat plochy pro novou obytnou zástavbu tak, aby byl zachován dostatečný odstup od průmyslových nebo zemědělských areálů.

Území obce Nové Lublice nepatří k oblastem se zhoršenou kvalitou ovzduší, k překročení limitních hodnot pro ochranu lidského zdraví zde nedochází. V platném územním plánu ani ve Změně č. 1 nejsou vymezeny žádné rozvojové plochy pro činnosti, které by mohly mít na životní prostředí negativní vliv.

- (25) Vytvářet podmínky pro preventivní ochranu území a obyvatelstva před potenciálními riziky a přírodními katastrofami v území (záplavy, sesuvy půdy, eroze, sucho atd.) s cílem jim předcházet a minimalizovat jejich negativní dopady. Zejména zajistit územní ochranu ploch potřebných pro umístování staveb a opatření na ochranu před povodněmi a pro vymezení území určených k řízeným rozlivům povodní. Vytvářet podmínky pro zvýšení přirozené retence srážkových vod v území a využívání přírodě blízkých opatření pro zadržování a akumulaci povrchové vody tam, kde je to možné s ohledem na strukturu osídlení a kulturní krajinu, jako jedno z adaptačních opatření v případě dopadů změny klimatu. V území vytvářet podmínky pro zadržování, vsakování i využívání srážkových vod jako zdroje vody a s cílem zmírňování účinků povodní a sucha. Při vymežování zastavitelných ploch zohlednit hospodaření se srážkovými vodami.

Území obce Nové Lublice není ohroženo záplavami, vodní toky, protékající územím obce, nemají záplavové území stanoveno, sesuvná území zde nejsou evidována. Přirozená retence srážkových vod v zástavbě je zajištěna nízkou intenzitou zastavění pozemků – pro stávající zástavbu je typická rozvolněná zástavba, která umožňuje vsak dešťových vod přímo na pozemku. Podmínky pro nakládání se srážkovými vodami se Změnou č. 1 upravují v souladu s novelou vodního zákona (zákon č. 544/2020 Sb., kterým se mění zákon č. 254/2001 Sb., o vodách a o změně některých zákonů, ve znění pozdějších předpisů, a další související předpisy).

- (26) Vymezovat zastavitelné plochy v záplavových územích a umísťovat do nich veřejnou infrastrukturu jen ve zcela výjimečných a zvláště odůvodněných případech. Vymezovat a chránit zastavitelné plochy pro přemístění zástavby z území s vysokou mírou rizika vzniku povodňových škod.

Na území obce Nové Lublice nejsou záplavová území vymezena.

- (27) Vytvářet podmínky pro koordinované umístování veřejné infrastruktury v území a její rozvoj a tím podporovat její účelné využívání v rámci sídelní struktury, včetně podmínek pro rozvoj digitální technické infrastruktury. Vytvářet rovněž podmínky pro zkvalitnění dopravní dostupnosti obcí (měst), které jsou přirozenými regionálními centry v území tak, aby se díky možnostem, poloze i infrastruktuře těchto obcí zlepšovaly i podmínky pro rozvoj okolních obcí ve venkovských oblastech a v oblastech se specifickými geografickými podmínkami.

Při územně plánovací činnosti stanovovat podmínky pro vytvoření výkonné sítě osobní i nákladní železniční, silniční, vodní a letecké dopravy, včetně sítě regionálních letišť, efektivní dopravní sítě pro spojení městských oblastí s venkovskými oblastmi, stejně jako řešení přeshraniční dopravy, protože mobilita a dostupnost jsou klíčovými předpoklady hospodářského rozvoje ve všech regionech.

V platném územním plánu je rozvoj veřejné infrastruktury řešen koordinovaně, s ohledem na její účelné využívání a tato koncepce se Změnou č. 1 nemění. V oblasti koncepce dopravní infrastruktury se Změnou č. 1 doplňuje návrh nové místní komunikace pro příjezd k obecnímu úřadu, naopak dvě místní komunikace, navržené v platném územním plánu, se Změnou č. 1 ruší. Koncepce technické infrastruktury se Změnou č. 1 nemění, nové sítě ani zařízení technické infrastruktury se nenavrhují.

- (28) Pro zajištění kvality života obyvatel zohledňovat potřeby rozvoje území v dlouhodobém horizontu a nároky na veřejnou infrastrukturu, včetně veřejných prostranství. Návrh

a ochranu kvalitních městských prostorů a veřejné infrastruktury je vhodné řešit ve spolupráci veřejného i soukromého sektoru s veřejností.

Rozvoj území obce v souladu s požadavky na udržitelný rozvoj území včetně nároků na veřejnou infrastrukturu je stanoven již v platném územním plánu. Změnou č. 1 se koncepce rozvoje veřejné infrastruktury mění pouze v oblasti dopravní infrastruktury – viz předchozí bod.

- (29) Zvláštní pozornost věnovat návaznosti různých druhů dopravy. Vytvářet územní podmínky pro upřednostňování veřejné hromadné, cyklistické a pěší dopravy. S ohledem na to vymezovat plochy a koridory nezbytné pro efektivní integrované systémy veřejné dopravy nebo městskou hromadnou dopravu, umožňující účelné propojení ploch bydlení, ploch rekreace, občanského vybavení, veřejných prostranství, výroby a dalších ploch, s požadavky na kvalitní životní prostředí. Vytvářet tak podmínky pro rozvoj účinného a dostupného systému, který bude poskytovat obyvatelům rovné možnosti mobility a dosažitelnosti v území. S ohledem na to vytvářet podmínky pro vybudování a užívání vhodné sítě pěších a cyklistických cest, včetně doprovodné zeleně v místech, kde je to vhodné.

Tento bod se území obce netýká, hromadnou dopravu zde zajišťuje pouze doprava autobusová; nejbližší zastávka železniční dopravy je v Mladecku, ve vzdálenosti cca 7 km. Pěší turistická trasa územím obce prochází a má vazbu na zastávky autobusové dopravy.

- (30) Úroveň technické infrastruktury, zejména dodávku vody a zpracování odpadních vod je nutno koncipovat tak, aby splňovala požadavky na vysokou kvalitu života v současnosti i v budoucnosti.

Dodávka pitné vody v obci je zajištěna ze skupinového vodovodu Melč, v dostatečné kvalitě i kapacitě, v územním plánu je navrženo rozšíření vodovodu pro vymezené zastavitelné plochy. Likvidace odpadních vod je v současné době zajišťována individuálně, v obci je vybudována pouze nesoustavná síť dešťové kanalizace. V územním plánu je navrženo vybudování splaškové kanalizace, zakončené na obecní ČOV; kanalizace dosud nebyla vybudována.

- (31) Vytvářet územní podmínky pro rozvoj decentralizované, efektivní a bezpečné výroby energie z obnovitelných zdrojů, šetrné k životnímu prostředí, s cílem minimalizace jejich negativních vlivů a rizik při respektování přednosti zajištění bezpečného zásobování území energiemi.

S výrobou energie z obnovitelných zdrojů ve větším měřítku se na území obce Nové Lublice nepočítá ani v platném územním plánu ani ve Změně č. 1.

- **Rozvojové oblasti a rozvojové osy**

Území obce Nové Lublice není součástí žádné rozvojové oblasti ani rozvojové osy.

- **Specifické oblasti**

Území obce Nové Lublice není součástí žádné specifické oblasti.

- **Koridory a plochy dopravní infrastruktury**

Na území obce Nové Lublice nejsou v PÚR ČR stanoveny žádné plochy ani koridory dopravní infrastruktury.

- **Koridory a plochy technické infrastruktury a souvisejících rozvojových záměrů**

Na území obce Nové Lublice nejsou v PÚR ČR stanoveny žádné plochy ani koridory technické infrastruktury.

- **Další úkoly pro ministerstva, jiné ústřední správní úřady a pro územní plánování**

Pro území obce Nové Lublice žádné další úkoly nejsou stanoveny.

I.1.2. Vyhodnocení souladu Změny č. 1 se Zásadami územního rozvoje Moravskoslezského kraje

Zásady územního rozvoje Moravskoslezského kraje, po vydání Aktualizací č. 1, 3, 4 a 5, stanovují priority územního plánování pro dosažení vyváženého vztahu územních podmínek pro hospodářský rozvoj, sociální soudržnost obyvatel a příznivé životní prostředí kraje, upřesňují vymezení rozvojových oblastí, rozvojových os a specifických oblastí republikového významu, vymezených v Politice územního rozvoje ČR, ve znění Aktualizací č. 1, 2, 3, 4 a 5, vymezují rozvojové oblasti, rozvojové osy a specifické oblasti nadmístního významu, stanovují pro rozvojové oblasti, rozvojové osy a specifické oblasti úkoly pro územní plánování, plochy a koridory dopravní a technické infrastruktury a ÚSES nadmístního významu, vymezují plochy pro ekonomické aktivity nadmístního významu, upřesňují územní podmínky koncepce ochrany a rozvoje přírodních, kulturních a civilizačních hodnot území, stanovují cílové kvality krajiny včetně územních podmínek pro jejich zachování nebo dosažení, vymezují veřejně prospěšné stavby a veřejně prospěšná opatření a stanovují požadavky nadmístního významu na koordinaci územně plánovací činnosti obcí a na řešení v územně plánovací dokumentaci obcí.

- **Priority územního plánování kraje pro zajištění udržitelného rozvoje území**

Priority územního plánování Moravskoslezského kraje jsou v platném Územním plánu Nové Lublice a ve Změně č. 1 naplněny takto:

2. Dokončení dopravního napojení kraje na nadřazenou silniční a železniční síť mezinárodního a republikového významu.

Dopravní záměry nadmístního významu se území obce Nové Lublice netýkají.

3. Zkvalitnění a rozvoj dopravního propojení západní části kraje (ORP Krnov, ORP Bruntál, ORP Rýmařov, ORP Vítkov) s krajským městem a s přilehlým územím ČR (Olomoucký kraj) a Polska.

Záměry na zkvalitnění a rozvoj dopravního propojení západní části kraje s Ostravou, Olomouckým krajem a Polskem se území obce Nové Lublice netýkají.

4. Vytvoření podmínek pro stabilizované zásobování území energiemi včetně rozvoje mezinárodního propojení s energetickými systémy na území Slovenska a Polska.

Záměry na vytvoření podmínek pro stabilizované zásobování energiemi včetně propojení s energetickými systémy na území Slovenska a Polska se území obce Nové Lublice netýkají.

5. Vytvoření podmínek pro:

- rozvoj polycentrické sídelní struktury podporou kooperačních vazeb spádových obcí,
- rozvoj rezidenční, výrobní a obslužné funkce spádových obcí.

Netýká se řešeného území, obec Nové Lublice není spádovou obcí.

6. V rámci územního rozvoje sídel:

- preferovat efektivní využívání zastavěného území (tj. přednostní využití nezastavěných ploch v zastavěném území a ploch určených k asanaci, změnu využití objektů a areálů původní zástavby v rámci zastavěného území) před vymezováním nových ploch ve volné krajině,
- nové rozvojové plochy nevymezovat v lokalitách, kde by jejich zastavění vedlo ke srůstání sídel a zvýšení neprůchodnosti území
- nové plochy pro obytnou zástavbu vymezovat v dostatečném odstupu od koridorů vymezených pro umístění nových úseků dálnic, silnic I. třídy a železnic,
- preferovat lokality mimo stanovená záplavová území.

Plochy brownfields se na území obce Nové Lublice nenacházejí. Zastavitelné plochy, vymezené v platném územním plánu a ve Změně č. 1, jsou vymezeny v přímé návaznosti na zastavěné území a nepředstavují významnější zásah do volné krajiny, výstavba na těchto plochách neomezí průchodnost území a nevede ke srůstání sídel. Koridory pro stavbu nových úseků dálnic, silnic I. třídy ani železnic nejsou na území obce vymezeny, záplavová území nejsou na území obce stanovená.

7. Ochrana a zkvalitňování obytné funkce sídel a jejich rekreačního zázemí; rozvoj obytné funkce řešit současně s odpovídající veřejnou infrastrukturou. Podporovat rozvoj systémů odvádění a čištění odpadních vod.

Ochrana a zkvalitňování obytné a rekreační funkce obce včetně potřebné veřejné infrastruktury je zajištěna již v platném územním plánu, zejména vymezením zastavitelných ploch BV – ploch bydlení venkovského, určených především pro novou obytnou výstavbu. Změnou č. 1 se pro tyto plochy doplňují do přípustného využití i stavby rodinné rekreace. Pro vymezené zastavitelné plochy je navržena i související veřejná infrastruktura. Vybudování soustavné kanalizace zakončené na obecní ČOV je v platném územním plánu navrženo a Změnou č. 1 se nemění.

7a. Podporovat rozvoj systémů odvádění a čištění povrchových vod včetně vytváření podmínek pro zvýšení přirozené retence srážkových vod v území s ohledem na strukturu osídlení a kulturní krajinu jako alternativu k umělé akumulaci vod.

V současné době je v obci vybudována nesoustavná síť dešťové kanalizace, splaškové vody jsou likvidovány individuálně v jímkách na vyvážení. V územním plánu je navržena oddílná splašková kanalizace (v rozsahu celé obce), která odvede odpadní vody na obecní čistírnu odpadních vod; tato koncepce se Změnou č. 1 nemění. Podmínky pro nakládání se srážkovými vodami se Změnou č. 1 upravují v souladu s novelou vodního zákona (zákon č. 544/2020 Sb., kterým se mění zákon č. 254/2001 Sb., o vodách a o změně některých zákonů, ve znění pozdějších předpisů, a další související předpisy).

8. Rozvoj rekreace a cestovního ruchu na území Slezských Beskyd, Moravskoslezských Beskyd, Oderských vrchů, Nízkého a Hrubého Jeseníku a Zlatohorské vrchoviny; vytváření

podmínek pro využívání přírodních a kulturně historických hodnot daného území jako atraktivit cestovního ruchu při respektování jejich nezbytné ochrany.

Obec Nové Lublice je venkovským sídlem s převažující funkcí obytnou, funkce rekreační zde není významná. Změnou č. 1 se pro plochy BV – plochy bydlení venkovského doplňují do přípustného využití i stavby rodinné rekreace, které byly v platném územním plánu nepřipustné.

10. Vytváření územních podmínek pro rozvoj integrované hromadné dopravy.

Obec Nové Lublice nemá podmínky pro rozvoj integrované hromadné dopravy, hromadná doprava je zde zajištěna pouze dopravou autobusovou.

11. Vytváření územních podmínek pro rozvoj udržitelných druhů dopravy (pěší dopravy a cyklo dopravy) v návaznosti na ostatní dopravní systémy kraje; podpora rozvoje systému pěších a cyklistických tras s vazbou na přilehlé území ČR, Slovenska a Polska.

Územím obce prochází značená turistická trasa (zelená) Mladecko – Nové Lublice – Kružberk, která je v platném územním plánu i ve Změně č. 1 zachována. Záměry na vybudování nových pěších turistických tras ani cyklotras nebyly zjištěny.

12. Polyfunkční využití rekultivovaných a revitalizovaných ploch.

Na území obce se rekultivované ani revitalizované plochy nenacházejí.

13. Stabilizace a postupné zlepšování stavu složek životního prostředí především v centrální a východní části kraje. Vytváření podmínek pro postupné snižování zátěže obytného a rekreačního území hlukem a emisemi z dopravy a výrobních provozů. Vytváření územní podmínky pro výsadbu zeleně, přednostně v oblastech s dlouhodobě zhoršenou kvalitou ovzduší.

Území obce Nové Lublice nepatří k oblastem se zhoršenou kvalitou ovzduší, obytné území není zatěžováno hlukem nebo emisemi z dopravy (dopravní zatížení silnic, procházejících zastavěným územím, je velmi nízké) ani z výrobních provozů. Výsadba zeleně je v území obecně přípustná.

14. Ochrana přírodních, kulturních a civilizačních hodnot směřující k udržení a zachování nejvýraznějších jevů a znaků, které vystihují jedinečnost a nezaměnitelnost charakteru území.

Veškeré přírodní, kulturní a civilizační hodnoty řešeného území jsou v platném územním plánu i ve Změně č. 1 respektovány, stejně jako ochrana jevů a znaků, které udávají charakter a jedinečnost území – zejména jde o zachovaný půdorys lesní lánové vsi a o hodnoty přírodního parku Moravice.

15. Preventivní ochrana území před současnými i předvídatelnými bezpečnostními hrozbami přírodního a antropogenního charakteru s cílem minimalizovat negativní dopady možných mimořádných událostí a krizových situací na chráněné zájmy na území kraje, přičemž za chráněné zájmy jsou považovány především životy a zdraví osob, životní prostředí a majetek.

Riziko hrozeb přírodního charakteru je v řešeném území minimální – záplavové území není na území obce stanoveno, sesuvná území zde nejsou evidována. Hrozby antropogenního charakteru nebyly v řešeném území zjištěny.

16. Respektování zájmů obrany státu.

V platném územním plánu jsou zájmy obrany státu respektovány, Změnou č. 1 nejsou dotčeny.

16a. Respektování zájmů ochrany obyvatelstva za účelem předcházení vzniku mimořádných událostí a krizových situací a zajištění připravenosti na jejich řešení.

V platném územním plánu jsou zájmy ochrany obyvatelstva respektovány, Změnou č. 1 nejsou dotčeny.

16b. Ochrana a využívání zdrojů černého uhlí v souladu s principy udržitelného rozvoje.

Netýká se území obce Nové Lublice.

• **Rozvojové oblasti a rozvojové osy**

Území obce Nové Lublice není součástí žádné rozvojové oblasti ani rozvojové osy, vymezené v Zásadách územního rozvoje Moravskoslezského kraje, ve znění Aktualizací č. 1, 3, 4 a 5.

• **Specifické oblasti**

V Zásadách územního rozvoje Moravskoslezského kraje, ve znění Aktualizací č. 1, 3, 4 a 5, je území obce Nové Lublice zahrnuto do **specifické oblasti nadmístního významu SOB N2 Budišovsko – Vítkovsko**.

Specifické oblasti jsou vymezovány v územích, ve kterých se dlouhodobě projevují problémy z hlediska hospodářského rozvoje, sociodemografických podmínek nebo stavu složek životního prostředí. Zároveň se jedná o území specifických přírodních nebo civilizačních hodnot republikového nebo nadmístního významu. Pro plánování a koordinaci územního rozvoje v těchto specifických oblastech se stanovují požadavky na využití území, kritéria a podmínky pro rozhodování o změnách v území a úkoly pro územní plánování obcí s cílem řešit problémy a zajistit ochranu specifických hodnot těchto oblastí.

Společnými požadavky na účelné a hospodárné uspořádání území ve specifických oblastech republikového významu SOB2 Beskydy a SOB3 Jeseníky – Králický Sněžník a ve specifické oblasti nadmístního významu SOB N2 Budišovsko – Vítkovsko jsou:

- Vytvoření územních podmínek pro:

- rozvoj obytné a rekreační funkce vždy včetně odpovídající veřejné infrastruktury – *pro rozvoj obytné funkce jsou v platném územním plánu vymezeny zastavitelné plochy v kapacitě odpovídající předpokládanému demografickému vývoji, a to včetně potřebné veřejné infrastruktury, Změnou č. 1 je vymezena jedna další zastavitelná plocha BV – plocha bydlení venkovského; s významnějším rozvojem rekreační funkce se neuvažuje, Změnou č. 1 je doplněna přípustnost staveb rodinné rekreace pro plochy BV – plochy bydlení venkovského, které tvoří většinu stabilizovaných i zastavitelných ploch v obci*
- rozšiřování a umístování nových sportovních a rekreačních zařízení při zohlednění jejich dopravní dostupnosti – *v platném územním plánu ani ve Změně č. 1 nejsou plochy pro nová sportovní nebo rekreační zařízení vymezeny*

- rozvoj integrované hromadné dopravy ve vazbě na pěší dopravu a cyklodopravu – *hromadná doprava v obci je zajištěna autobusovou dopravou; v územním plánu zůstává zachována, včetně existujících vazeb na pěší dopravu*
- rozvoj turistických pěších a cyklistických tras, zejména nadregionálního a mezinárodního významu – *územím obce prochází značená turistická trasa lokálního významu (zelená) Mladecko – Nové Lublice – Kružberk; nové pěší turistické trasy ani cyklotrasy nejsou v platném územním plánu ani ve Změně č. 1 navrženy, záměry vedení tras nadregionálního nebo mezinárodního významu územím obce Nové Lublice nebyly zjištěny*
- koordinované zajištění protipovodňové ochrany území včetně vymezení ploch pro protipovodňová opatření – *zástavba obce není ohrožena povodněmi, protipovodňová opatření nejsou navržena; obecně je jejich realizace na území obce přípustná.*

Pro specifickou oblast nadmístního významu SOB N2 Budišovsko – Vítkovsko jsou dále v Zásadách územního rozvoje Moravskoslezského kraje, ve znění Aktualizací č. 1, 3, 4 a 5, **stanoveny následující konkrétní požadavky na využití území, kritéria a podmínky pro rozhodování o změnách v území a úkoly pro územní plánování:**

Požadavky na využití území, kritéria a podmínky pro rozhodování o změnách v území

- Zkvalitnění a rozvoj dopravního propojení se sousedními rozvojovými oblastmi a osami Moravskoslezského a Olomouckého kraje (OB2 Metropolitní rozvojová oblast Ostrava, OB8 Olomouc, OS10).

Netýká se území obce Nové Lublice, obec leží stranou stávajících i plánovaných dopravních tahů nadmístního významu.

- Nové ekonomické aktivity v rámci vymezené oblasti umísťovat ve vazbě na hlavní sídelní centra.

Obec Nové Lublice nemá přímou vazbu na hlavní sídelní centra, plochy, vymezené v platném územním plánu pro nové ekonomické aktivity, jsou lokálního významu.

- Zkvalitnění a rozvoj technické infrastruktury, občanského vybavení a podpora dalších opatření k posílení stability osídlení, zejména ve spádových sídelních centrech (Vítkov, Budišov n. Budišovkou).

Přestože obec Nové Lublice není spádovým sídelním centrem, je v platném územním plánu navržen rozvoj technické infrastruktury i rozvoj občanského vybavení; Změnou č. 1 se koncepce rozvoje technické infrastruktury nemění, rozvoj občanského vybavení se obecně připouští ve většině ploch urbanizovaného území.

- Podpora využití rekreačního potenciálu území (pěší turistika, cykloturistika, běžecké lyžování, poznávací turistika, lázeňství).

Území obce Nové Lublice nepatří k oblastem s větším významem pro poznávací turistiku; prochází jím pouze značená turistická trasa lokálního významu Mladecko – Nové Lublice – Kružberk (zelená); tato trasa je v platném územním plánu respektována, záměry vybudování dalších pěších tras nebo cyklotras nebyly zjištěny.

- Podpora zkvalitnění funkčních a prostorových vazeb s rozvojovou oblastí republikového významu OB8 Olomouc v ose Budišov n. Budišovkou (- Moravský Beroun – Šternberk – Olomouc) a rozvojovou osou OS 10.

Netýká se řešeného území, obec Nové Lublice nemá přímé vazby na rozvojovou oblast OB8 ani na rozvojovou osu OS 10.

Úkoly pro územní plánování

- Při zpřesňování ploch a koridorů nadmístního významu, včetně územních rezerv a vymezování skladebných částí ÚSES koordinovat vazby a souvislosti s přilehlým územím Olomouckého kraje.

Území obce Nové Lublice nemá vazbu na území Olomouckého kraje.

- **Plochy a koridory nadmístního významu, včetně ploch a koridorů veřejné infrastruktury, ÚSES a územních rezerv**

V Zásadách územního rozvoje Moravskoslezského kraje, po vydání Aktualizací č. 1, 3, 4 a 5, nejsou na území obce Nové Lublice vymezeny žádné plochy ani koridory nadmístního významu.

- **Upřesnění územních podmínek koncepce ochrany a rozvoje přírodních, kulturních a civilizačních hodnot území**

V Zásadách územního rozvoje Moravskoslezského kraje, po vydání Aktualizací č. 1, 3, 4 a 5, jsou vymezena území kumulovaných přírodních, kulturních a civilizačních hodnot nadmístního významu – území obce Nové Lublice spadá do území vymezených hodnot **podhorského údolí řeky Moravice** v podhůří Nížkého Jeseníku, vytvářejícího jedinečný obraz zařiznutého údolí s proměnlivou scénou v kaňonu meandrujícího toku a s unikátní kulturní dominantou zámku Hradec nad Moravicí situovaného v kultivované parkové krajině, pro kterou se stanovují následující **kritéria a podmínky pro rozhodování**:

- Minimalizovat narušení kaňonu řeky Moravice a kulturní dominanty zámku Hradec nad Moravicí v bezprostředním okolí i v dálkových pohledových scénériích a krajinných panoramatech nevhodnou zástavbou.

Území obce Nové Lublice nezasahuje do kaňonu řeky Moravice a leží mimo vizuální dosah zámku Hradec nad Moravicí; záměry, obsažené v platném územním plánu a ve Změně č. 1 tedy nemohou narušit kaňon řeky Moravice ani působení zámku Hradec nad Moravicí v dálkových pohledech.

Dále jsou pro celé území Moravskoslezského kraje stanoveny **civilizační hodnoty území nadmístního významu**:

- Vybavení území technickou infrastrukturou a její kvalitativní úroveň.

Vybavení obce Nové Lublice technickou infrastrukturou odpovídá vybavení obcí této velikosti – v obci je vybudován vodovod a nesoustavná dešťová kanalizace. V platném územním plánu je navrženo vybudování soustavné splaškové kanalizace, zakončené na obecní ČOV, rozšíření vodovodu a plošná plynofikace obce. Změnou č. 1 se tato koncepce nemění.

- Dostupnost krátkodobé i dlouhodobé rekreace v kvalitním přírodním prostředí.

Obec Nové Lublice je venkovským sídlem s převažující funkcí obytnou a omezeně rekreační. Rekreační význam obce není velký, obec však leží na okraji Přírodního parku Moravice, a je jen cca 15 km vzdálena od významné rekreační lokality – vodní nádrže Slezská Harta a cca 50 km od jedné z nejvýznamnějších rekreačních oblastí v České republice – Jeseníků.

Pro vymezené přírodní, kulturní a civilizační hodnoty území jsou dále stanoveny **obecné úkoly pro územní plánování a požadavky na využití území:**

- Vytvářet územní podmínky pro zachování vizuálního vlivu vymezených přírodních, kulturních a civilizačních hodnot. Vymezovat plochy pro výrazově konkurenční záměry jen ve výjimečných a zvláště odůvodněných případech a ve veřejném zájmu.

V platném územním plánu i ve Změně č. 1 jsou veškeré přírodní, kulturní a civilizační hodnoty řešeného území maximálně chráněny a respektovány, plochy pro výrazově konkurenční záměry nejsou vymezeny.

- Při upřesňování ploch a koridorů staveb dopravní a technické infrastruktury minimalizovat riziko narušení vymezených hodnot a jejich vizuálního vlivu v závislosti na konkrétních terénních podmínkách vhodným vymezením koridoru trasy a lokalizací staveb.

V platném územním plánu ani ve Změně č. 1 nejsou vymezeny žádné plochy ani koridory dopravní nebo technické infrastruktury, které by mohly narušit vymezené hodnoty území a jejich vizuální vliv, navrhuje se pouze krátké úseky místních komunikací a sítí technické infrastruktury, a to sítí podzemních.

- **Stanovení cílových kvalit krajín včetně územních podmínek pro jejich zachování nebo dosažení**

Zásady územního rozvoje Moravskoslezského kraje, po vydání Aktualizací č. 1, 3, 4 a 5, **vymezují typy krajín jako jednotlivé specifické krajiny a jako dílčí skladebné části oblastí specifických krajín.** Pro každou specifickou krajinu ZÚR MSK stanovují charakteristické znaky a cílové kvality včetně podmínek pro jejich zachování nebo dosažení.

Společnými podmínkami k dosažení cílových kvalit krajiny ve specifických krajínách, na jejichž území leží vymezené kumulované přírodní, kulturní a civilizační hodnoty nadmístního významu, jsou:

- Dbát na zachování vizuálního vlivu přírodních a kulturních dominant v krajinných panoramatech i v dílčích scénériích, minimalizovat narušení pohledové siluety vymezených hodnot v krajinných panoramatech konkurenčními stavbami.

V platném územním plánu ani ve Změně č. 1 nejsou vymezeny žádné zastavitelné plochy ani plochy přestavby, které by umožnily realizaci staveb narušujících pohledovou siluetu kulturní dominanty obce – kostela Nejsvětější Trojice, nebo přírodních dominant.

- Respektovat „genius loci“ území kumulovaných přírodních, kulturních a civilizačních hodnot.

Genius loci obce Nové Lublice, který je tvořen především zachovanou urbanistickou strukturou původní lesní lánové vsi, s částečně zachovanou původní zástavbou a s dominantou obce, kostelem Nejsvětější Trojice, není v platném územním plánu ani ve Změně č. 1 narušen.

Území obce Nové Lublice spadá do **oblasti specifických krajín Nížkého Jeseníku (B), a to celé území obce (až na nepatrný výběžek na západním okraji) do specifické krajiny Hradec nad Moravicí – Melč (B-09), nepatrný výběžek území do specifické krajiny Slezská Harta (B-05).**

Specifická krajina Hradec nad Moravicí – Melč (B-09)

Charakteristické znaky krajiny:

- Kultivovaná kulturní zemědělská krajina s drobnými dominantami kostelů v okolí Melče a Moravice v náhorní poloze nad rychle se zahlubujícími údolími levobřežních přítoků Moravice.
- Hradec nad Moravicí a Slezská Kalvárie – historické město (památková zóna) s památkovými objekty (národní kulturní památka zámku) a Slezskou Kalvárií nad Hradcem na stejnojmenném kopci.
- Jedinečné scenérie zaříznutého údolí Moravice s proměnlivou scénou meandrujícího toku.
- Jedinečné scenérie zámku Hradec nad Moravicí a kultivované parkové krajiny v jeho okolí.

Cílové kvality

Cílová kvalita (CK)	Platnost CK v rámci specifické krajiny
Krajina kaňonovitého údolí Moravice s proměnlivými sceneriemi meandrujícího toku a zalesněných údolních svahů.	V rozsahu vymezení přírodního parku Moravice.
Krajina s dominantním uplatněním zámku Hradec nad Moravicí a Kalvárie s křížovou cestou.	K.ú. Hradec nad Moravicí, Branka u Opavy, Kajlovec. <i>Netýká se území obce Nové Lublice.</i>
Krajina s drobnými kulturními dominantami kostelů a zámků ve vizuální scéně.	Okruh viditelnosti dominant v sídlech – zámku Melč, zámku Dubová, kostelů v Moravici, Nové Lublici, Kružberku či Radkově.

Podmínky pro zachování a dosažení cílových kvalit:

- Zachovat dosavadní strukturu osídlení s převahou sídel venkovského charakteru.
V platném územním plánu i ve Změně č. 1 je stávající struktura venkovského osídlení zachována, zastavitelné plochy jsou vymezeny v přímé návaznosti na stávající zástavbu a tvoří je převážně plochy BV – plochy bydlení venkovského, určené především pro novou obytnou výstavbu, s maximální výškovou hladinou 2 NP a podkroví.
- Ve správních obvodech obcí Staré Těchanovice, Moravice, Melč, Radkov, Kružberk a v části správního obvodu Vítkova, zasahující do této specifické krajiny (k.ú. Nové Těchanovice, Lhotka u Vítkova a severní část k.ú. Vítkov) rozvíjet rodinnou rekreaci výhradně využíváním objektů původní zástavby.
Netýká se k.ú. Nové Lublice.
- Nepřipustit umístování dalších záměrů, jejichž prostorové parametry (plošné, výškové) narušují charakteristické znaky, jakož i další přírodní a krajinné hodnoty této specifické krajiny.
V platném územním plánu ani ve Změně č. 1 nejsou vymezeny plochy pro žádné záměry, které by mohly narušit charakteristické znaky a hodnoty této specifické krajiny.

Specifická krajina Slezská Harta (B-05) – v této specifické krajině leží pouze nepatrný výběžek na západním okraji území obce, který je zcela bez zástavby a bez jakýchkoliv rozvojových záměrů; podmínky pro zachování a dosažení cílových kvalit jsou tedy v této specifické krajině splněny.

ZÚR MSK vymezují také přechodová pásma (PPM) jako území, ve kterém dochází k postupné změně kvalit sousedících specifických krajin. Společnými podmínkami k dosažení cílových kvalit krajiny ve vymezených přechodových pásmech jsou:

- Uplatňování cílových kvalit sousedních specifických krajin.
- Uplatňování podmínek k dosažení cílových kvalit sousedních specifických krajin v závislosti na charakteru záměru a jeho umístění.

Západní okraj území obce Nové Lublice spadá do přechodových pásem 27 a 28, tj. do přechodových pásem mezi specifickými krajinami Hradec nad Moravicí – Melč (B-09) a Slezská Harta (B-05); i v tomto případě jde o území, který je zcela bez zástavby a bez jakýchkoliv rozvojových záměrů; podmínky pro zachování a dosažení cílových kvalit obou specifických krajin jsou zde tedy splněny.

- **Veřejně prospěšné stavby a veřejně prospěšná opatření**

V Zásadách územního rozvoje Moravskoslezského kraje, po vydání Aktualizací č. 1, 3, 4 a 5, nejsou na území obce Nové Lublice vymezeny **žádné veřejně prospěšné stavby**:

- **Další požadavky na řešení v ÚPD obcí**

Zásady územního rozvoje Moravskoslezského kraje, po vydání Aktualizací č. 1, 3, 4 a 5, dále stanovují **požadavky na řešení a vzájemnou koordinaci při vymezování ploch a koridorů v ÚPD dotčených obcí a na koordinaci územně plánovací činnosti**; území obce Nové Lublice se žádné záměry netýkají.

I.2. Vyhodnocení souladu Změny č. 1 Územního plánu Nové Lublice s cíli a úkoly územního plánování, zejména s požadavky na ochranu architektonických a urbanistických hodnot v území a požadavky na ochranu nezastavěného území

Cíle a úkoly územního plánování stanovuje stavební zákon (zákon č. 183/2006 Sb., o územním plánování a stavebním řádu, ve znění pozdějších předpisů) takto:

§ 18 Cíle územního plánování

(1) Cílem územního plánování je vytvářet předpoklady pro výstavbu a pro udržitelný rozvoj území, spočívající ve vyváženém vztahu podmínek pro příznivé životní prostředí, pro hospodářský rozvoj a pro soudržnost společenství obyvatel území a který uspokojuje potřeby současné generace, aniž by ohrožoval podmínky života generací budoucích.

Předpoklady pro udržitelný rozvoj území jsou stanoveny již v platném územním plánu definováním zásad na ochranu životního prostředí, přírodních a kulturních hodnot území. Podmínky pro zlepšení soudržnosti společenství obyvatel území obce jsou vytvořeny vymezením zastavitelných ploch, umožňujících novou obytnou výstavbu, podmínky pro hospodářský rozvoj jsou vytvořeny stabilizací ploch stávajících výrobních areálů a vymezením plochy pro rozšíření stávajícího zemědělského areálu a pro rozvoj drobné řemeslné výroby, podmínky pro zlepšení životního prostředí jsou vytvořeny návrhem výstavby splaškové kanalizace, zakončené na ČOV a návrhem plošné plynofikace obce; Změnou č. 1 se tyto podmínky nemění. Realizaci záměrů obsažených v platném Územním plánu Nové Lublice a ve Změně č. 1 nedojde ke střetům se zájmy ochrany přírody, ani k ohrožení atraktivity bydlení, a to ani pro současné generace ani pro generace budoucí.

(2) Územní plánování zajišťuje předpoklady pro udržitelný rozvoj území komplexním řešením účelného využití a prostorového uspořádání území s cílem dosažení obecně prospěšného souladu veřejných a soukromých zájmů na rozvoji území. Za tím účelem sleduje společenský a hospodářský potenciál území.

Platný Územní plán Nové Lublice vymezuje rozvojové plochy v souladu s veřejnými a soukromými zájmy a při respektování společenského a hospodářského potenciálu území; Změnou č. 1 se vymezuje jedna nová zastavitelná plocha BV – plocha bydlení venkovského – tedy ve veřejném zájmu pro rozvoj obytné výstavby, dále pak dvě nové zastavitelné plochy PV – plochy veřejných prostranství a jedna nová zastavitelná plocha ZV – plocha veřejné zeleně – tedy rovněž plochy pro stavby ve veřejném zájmu.

(3) Orgány územního plánování postupem podle tohoto zákona koordinují veřejné i soukromé záměry změn v území, výstavbu a jiné činnosti ovlivňující rozvoj území a konkretizují ochranu veřejných zájmů vyplývajících z tohoto zákona a zvláštních předpisů.

Ochrana veřejných zájmů v řešeném území, vyplývajících z tohoto zákona a ze zvláštních předpisů, je v platném územním plánu i ve Změně č. 1 respektována.

(4) Územní plánování ve veřejném zájmu chrání a rozvíjí přírodní, kulturní a civilizační hodnoty území, včetně urbanistického, architektonického a archeologického dědictví. Přitom chrání krajinu jako podstatnou složku prostředí života obyvatel a základ jejich totožnosti. S ohledem na to určuje podmínky pro hospodárné využívání zastavěného území a zajišťuje ochranu nezastavěného území a nezastavitelných pozemků. Zastavitelné plochy se vymezují s ohledem na potenciál rozvoje území a míru využití zastavěného území.

Veškeré přírodní, kulturní i civilizační hodnoty na území obce Nové Lublice jsou respektovány již v platném územním plánu. Přírodní hodnoty území obce Nové Lublice, které představují především lesní porosty a vzrostlá zeleň v krajině, zejména břehové porosty vodních toků a hodnoty Přírodního parku Moravice, který zahrnuje jihovýchodní část území obce, jsou chráněny především přísným omezením možnosti realizace staveb mimo zastavěné území a zastavitelné plochy. Civilizační a kulturní hodnoty včetně urbanistického, architektonického a archeologického dědictví, představované především nemovitou kulturní památkou – kostelem Nejsvětější Trojice, památkami místního významu a archeologickou lokalitou kolem kostela, dále pak zachovanou strukturou lesní lánové vsi, jsou chráněny stanovením prostorových podmínek zástavby a vymezením zastavitelných ploch v přímé návaznosti na zastavěné území.

Změnou č. 1 se vymezují čtyři nové zastavitelné plochy, z toho pouze dvě plochy mimo zastavěné území – jedna plochy BV – plocha bydlení venkovského a jedna plocha PV – plocha veřejných prostranství – jde o plochy drobných výměř, které negativně neovlivní podmínky ochrany nezastavěného území a nezastavitelných pozemků

(5) V nezastavěném území lze v souladu s jeho charakterem umísťovat stavby, zařízení a jiná opatření pouze pro zemědělství, lesnictví, vodní hospodářství, těžbu nerostů, pro ochranu přírody a krajiny, pro veřejnou dopravní a technickou infrastrukturu, přípojky a účelové komunikace, pro snižování nebezpečí ekologických a přírodních katastrof a pro odstraňování jejich důsledků, a dále taková technická opatření a stavby, které zlepší podmínky jeho využití pro účely rekreace a cestovního ruchu, například cyklistické stezky, hygienická zařízení, ekologická a informační centra; doplňková funkce bydlení či pobytové rekreace není u uvedených staveb přípustná. Uvedené stavby, zařízení a jiná opatření včetně staveb, které s nimi

bezprostředně souvisejí včetně oplocení, lze v nezastavěném území umísťovat v případech, pokud je územně plánovací dokumentace z důvodu veřejného zájmu výslovně nevylučuje.

Podmínky pro využití ploch s rozdílným způsobem využití v nezastavěném území, stanovené v platném územním plánu, jsou Změnou č. 1 uvedeny do souladu s uvedenými zásadami. Obecně jsou pro všechny plochy nezastavěného území jako přípustné využití stanoveny stavby, zařízení a jiná opatření pro ochranu přírody a krajiny a stavby, zařízení a jiná opatření pro snižování nebezpečí ekologických a přírodních katastrof a pro odstraňování jejich důsledků, dále pak účelové komunikace, pěší a cyklistické stezky a technická infrastruktura včetně přípojek. Jako nepřípustné využití se stanovuje pro všechny plochy nezastavěného území stavby ekologických a informačních center a hygienických zařízení, a to ve veřejném zájmu, kterým je ochrana zemědělské půdy, ochrana přírody a krajiny a ochrana krajinného rázu, pro NL – plochy lesní se dále jako nepřípustné využití stanoví stavby, zařízení a jiná opatření pro zemědělství, a to z důvodu veřejného zájmu na ochranu lesa jako národního bohatství, tvořícího nenahraditelnou složku životního prostředí, ochranu přírody a krajiny a ochranu krajinného rázu a pro VV – plochy vodní a vodohospodářské, pro NS – plochy smíšené nezastavěného území a pro NP – plochy přírodní se dále jako nepřípustné využití stanoví stavby, zařízení a jiná opatření pro zemědělství a lesnictví, a to ve veřejném zájmu, kterým je ochrana přírody a krajiny a ochrana krajinného rázu a vytváření a ochrana systémů ekologické stability; tyto plochy zahrnují krajinnou zeleň, která je zčásti i součástí územního systému ekologické stability; plochy přírodní vymezují lokální biocentra ÚSES.

§ 19 Úkoly územního plánování

- (1) Úkolem územního plánování je zejména
 - a) zjišťovat a posuzovat stav území, jeho přírodní, kulturní a civilizační hodnoty
 - b) stanovovat koncepci rozvoje území, včetně urbanistické koncepce s ohledem na hodnoty a podmínky území
 - c) prověřovat a posuzovat potřebu změn v území, veřejný zájem na jejich provedení, jejich přínosy, problémy, rizika s ohledem například na veřejné zdraví, životní prostředí, geologickou stavbu území, vliv na veřejnou infrastrukturu a na její hospodárné využívání
 - d) stanovovat urbanistické, architektonické a estetické požadavky na využívání a prostorové uspořádání území a na jeho změny, zejména na umístění, uspořádání a řešení staveb a veřejných prostranství
 - e) stanovovat podmínky pro provedení změn v území, zejména pak pro umístění a uspořádání staveb s ohledem na stávající charakter a hodnoty území a na využitelnost navazujícího území
 - f) stanovovat pořadí změn v území (etapizaci)
 - g) vytvářet v území podmínky pro snižování nebezpečí ekologických a přírodních katastrof a pro odstraňování jejich důsledků, a to především přírodě blízkým způsobem
 - h) vytvářet v území podmínky pro odstraňování důsledků náhlých hospodářských změn
 - i) stanovovat podmínky pro obnovu a rozvoj sídelní struktury, pro kvalitní bydlení a pro rozvoj rekreace a cestovního ruchu
 - j) prověřovat a vytvářet v území podmínky pro hospodárné vynakládání prostředků z veřejných rozpočtů na změny v území
 - k) vytvářet v území podmínky pro zajištění civilní ochrany
 - l) určovat nutné asanační, rekonstrukční a rekultivační zásahy do území

- m) vytvářet podmínky pro ochranu území podle zvláštních právních předpisů před negativními vlivy záměrů na území a navrhnout kompenzační opatření, pokud zvláštní právní předpis nestanoví jinak
- n) regulovat rozsah ploch pro využívání přírodních zdrojů
- o) uplatňovat poznatky zejména z oborů architektury, urbanismu, územního plánování a ekologie a památkové péče.

Všechny tyto úkoly byly splněny již při zpracování platného územního plánu. Změnou č. 1 se koncepce rozvoje obce ani zásady ochrany přírodních, kulturních a civilizačních hodnot, stanovené platným územním plánem, nemění. Potřeby požadovaných změn v území, veřejný zájem na jejich provedení, jejich přínosy, problémy i rizika s ohledem na veřejné zdraví, životní prostředí a geologickou stavbu území, jejich vliv na veřejnou infrastrukturu a na její hospodárné využívání, byly důsledně prověřeny a posouzeny již při zpracování platného územního plánu se závěrem, že tyto změny jsou v souladu s veřejnými zájmy a nepředstavují rizika pro veřejné zdraví ani pro životní prostředí. Tyto podmínky se Změnou č. 1 nezměnily.

(2) Úkolem územního plánování je také posouzení vlivů politiky územního rozvoje, územního rozvojového plánu, zásad územního rozvoje nebo územního plánu na udržitelný rozvoj území (§ 18 odst. 1). Pro účely tohoto posouzení se zpracovává vyhodnocení vlivů na udržitelný rozvoj území. Jeho součástí je také vyhodnocení vlivů na životní prostředí, ve kterém se určí, popíší a posoudí možné významné vlivy na životní prostředí vyplývající z politiky územního rozvoje, územního rozvojového plánu, zásad územního rozvoje nebo územního plánu a rozumná náhradní řešení s přihlédnutím k cílům posuzovaných dokumentů. Náležitosti tohoto posouzení jsou stanoveny v příloze k tomuto zákonu, včetně posouzení vlivu na předmět ochrany a celistvost evropsky významné lokality nebo ptačí oblasti.

Posouzení vlivů Změny č. 1 na životní prostředí a na udržitelný rozvoj území nebylo požadováno na základě stanoviska Krajského úřadu Moravskoslezského kraje, který v souladu s § 10i odst. 2 zákona o posuzování vlivů na životní prostředí konstatoval, že není nezbytné a účelné komplexně posuzovat Změnu č. 1 územního plánu Nové Lublice podle § 10i zákona o posuzování vlivů na životní prostředí a který posoudil předloženou koncepci podle zákona č. 114/1992 Sb., o ochraně přírody a krajiny, ve znění pozdějších předpisů, a konstatoval, že nedojde k významnému ovlivnění předmětů ochrany nebo celistvost evropsky významných lokalit či ptačích oblastí.

I.3. Vyhodnocení souladu Změny č. 1 Územního plánu Nové Lublice s požadavky stavebního zákona a jeho prováděcích právních předpisů

Změna č. 1 Územního plánu Nové Lublice v souvislostech a podrobnostech území zpřesňuje a rozvíjí cíle a úkoly územního plánování v souladu s nadřazenou územně plánovací dokumentací a s politikou územního rozvoje (viz kap. I.1. Vyhodnocení souladu Změny č. 1 Územního plánu Nové Lublice s politikou územního rozvoje a s územně plánovací dokumentací vydanou krajem), vyhodnocení koordinace využívání území z hlediska širších vztahů je obsahem kap. D. Vyhodnocení koordinace využívání území z hlediska širších vztahů v území.

Závazná část platného územního plánu (I.A. Textová část – výrok) je Změnou č. 1 uvedena do souladu se zákonem č. 183/2006 Sb., o územním plánování a stavebním řádu (stavební zákon), ve znění pozdějších předpisů a s vyhláškou č. 500/2006 Sb., o územně analytických

podkladech, územně plánovací dokumentaci a způsobu evidence územně plánovací činnosti, ve znění pozdějších předpisů.

O pořízení Změny č. 1 Územního plánu Nové Lublice rozhodlo Zastupitelstvo obce Nové Lublice na základě Zprávy o uplatňování Územního plánu Nové Lublice v uplynulém období let 2012 – 2019, schválené zastupitelstvem obce.

Pořizovatelem Změny č. 1 územního plánu je Městský úřad Vítkov, který jeho pořízení zajistil úředníkem splňujícím kvalifikační předpoklady pro územně plánovací činnost v souladu s ustanovením § 24 a § 189 odst. 3 stavebního zákona.

Změna č. 1 územního plánu byla zpracována zodpovědným projektantem Ing. arch. Helenou Salvetovou – autorizovaným architektem ČKA 864, tj. osobou oprávněnou k vybrané činnosti ve výstavbě v souladu s ustanovením § 158 odst. 1a § 159 stavebního zákona.

Na základě výše uvedeného lze konstatovat, že Změna č. 1 Územního plánu Nové Lublice je zpracována v souladu s požadavky zákona č. 183/2006 Sb., o územním plánování a stavebním řádu (stavební zákon) ve znění pozdějších předpisů a vyhlášek č. 500/2006 Sb., o územně analytických podkladech, územně plánovací dokumentaci a způsobu evidence územně plánovací činnosti, ve znění pozdějších předpisů a č. 501/2006 Sb., o obecných požadavcích na využívání území, ve znění pozdějších předpisů.

I.4. Vyhodnocení souladu Změny č. 1 Územního plánu Nové Lublice s požadavky zvláštních právních předpisů a se stanovisky dotčených orgánů podle zvláštních právních předpisů, popřípadě s výsledkem řešení rozporů

Změna č. 1 Územního plánu Nové Lublice je zpracována v souladu s požadavky zvláštních právních předpisů takto:

- zákon č. 20/1987 Sb., o státní památkové péči, ve znění pozdějších předpisů – *veřejné zájmy, vyplývající z tohoto zákona, jsou Změnou č. 1 respektovány*
- zákon č. 13/1997 Sb., o pozemních komunikacích, ve znění pozdějších předpisů – *veřejné zájmy, vyplývající z tohoto zákona, jsou Změnou č. 1 respektovány*
- zákon č. 289/1995 Sb., o lesích a o změně a doplnění některých zákonů (lesní zákon), ve znění pozdějších předpisů – *veřejné zájmy, vyplývající z tohoto zákona, nejsou Změnou č. 1 dotčeny; zábor pozemků určených k plnění funkcí lesa se Změnou č. 1 nenavrhuje*
- zákon č. 254/2001 Sb., o vodách a o změně některých zákonů (vodní zákon), ve znění pozdějších předpisů – *veřejné zájmy, vyplývající z tohoto zákona, jsou Změnou č. 1 respektovány*
- zákon č. 274/2001 Sb., o vodovodech a kanalizacích pro veřejnou potřebu a o změně některých zákonů (zákon o vodovodech a kanalizacích), ve znění pozdějších předpisů – *veřejné zájmy, vyplývající z tohoto zákona, jsou Změnou č. 1 respektovány*
- zákon č. 458/2000 Sb., o podmínkách podnikání a o výkonu státní správy v energetických odvětvích a o změně některých zákonů (energetický zákon), ve znění pozdějších předpisů – *veřejné zájmy, vyplývající z tohoto zákona, jsou Změnou č. 1 respektovány*
- zákon č. 127/2005 Sb., o elektronických komunikacích a o změně některých souvisejících zákonů – *veřejné zájmy, vyplývající z tohoto zákona, jsou Změnou č. 1 respektovány*

- zákon č. 256/2001 Sb., o pohřebnictví a o změně některých zákonů, ve znění pozdějších předpisů – *veřejné zájmy, vyplývající z tohoto zákona, jsou Změnou č. 1 respektovány*
- zákon č. 122/2004 Sb., o válečných hrobech a pietních místech a o změně zákona č. 256/2001 Sb., o pohřebnictví a o změně některých zákonů, ve znění pozdějších předpisů – *veřejné zájmy, vyplývající z tohoto zákona, nejsou Změnou č. 1 dotčeny*
- zákon č. 185/2001 Sb., o odpadech a o změně některých zákonů, ve znění pozdějších předpisů – *veřejné zájmy, vyplývající z tohoto zákona, nejsou Změnou č. 1 dotčeny*
- zákon č. 114/1992 Sb., o ochraně přírody a krajiny, ve znění pozdějších předpisů – *veřejné zájmy, vyplývající z tohoto zákona, jsou Změnou č. 1 respektovány*
- zákon č. 334/1992 Sb., o ochraně zemědělského půdního fondu, ve znění pozdějších předpisů – *veřejné zájmy, vyplývající z tohoto zákona, jsou Změnou č. 1 respektovány, zábor zemědělských pozemků je minimální*
- zákon č. 201/2012 Sb., o ochraně ovzduší, ve znění pozdějších předpisů – *veřejné zájmy, vyplývající z tohoto zákona, jsou Změnou č. 1 respektovány, nevymezují se žádné plochy pro realizaci staveb nebo zařízení, jejichž provozem by mohlo dojít ke zhoršení čistoty ovzduší*
- zákon č. 224/2015 Sb., o prevenci závažných havárií způsobených vybranými nebezpečnými chemickými látkami nebo chemickými směsmi a o změně zákona č. 634/2004 Sb., o správních poplatcích, ve znění pozdějších předpisů (zákon o prevenci závažných havárií) – *veřejné zájmy, vyplývající z tohoto zákona, nejsou Změnou č. 1 dotčeny*
- zákon č. 258/2000 Sb., o ochraně veřejného zdraví a o změně některých souvisejících zákonů, ve znění pozdějších předpisů – *veřejné zájmy, vyplývající z tohoto zákona, nejsou Změnou č. 1 dotčeny*
- zákon č. 166/1999 Sb., o veterinární péči a o změně některých souvisejících předpisů (veterinární zákon), ve znění pozdějších předpisů – *veřejné zájmy, vyplývající z tohoto zákona, nejsou Změnou č. 1 dotčeny*
- zákon č. 133/1985 Sb., o požární ochraně, ve znění pozdějších předpisů – *veřejné zájmy, vyplývající z tohoto zákona, jsou Změnou č. 1 respektovány*
- zákon č. 61/1988 Sb., o hornické činnosti, výbušninách a o státní báňské správě, ve znění pozdějších předpisů – *veřejné zájmy, vyplývající z tohoto zákona, nejsou Změnou č. 1 dotčeny*
- zákon č. 44/1988 Sb., o ochraně a využití nerostného bohatství (horní zákon), ve znění pozdějších předpisů – *veřejné zájmy, vyplývající z tohoto zákona, nejsou Změnou č. 1 dotčeny*
- zákon č. 222/1999 Sb., o zajišťování obrany České republiky, ve znění pozdějších předpisů – *veřejné zájmy, vyplývající z tohoto zákona, nejsou Změnou č. 1 dotčeny*
- zákon č. 239/2000 Sb., o integrovaném záchranném systému a o změně některých zákonů, ve znění pozdějších předpisů a vyhláška č. 380/2002 Sb., k přípravě a provádění úkolů ochrany obyvatelstva – *veřejné zájmy, vyplývající z tohoto zákona, nejsou Změnou č. 1 dotčeny*
- zákon č. 164/2001 Sb., o přírodních léčivých zdrojích, zdrojích přírodních minerálních vod, přírodních léčivých lázních a lázeňských místech a o změně některých souvisejících záko-

nů (lázeňský zákon), ve znění pozdějších předpisů – *veřejné zájmy, vyplývající z tohoto zákona, nejsou Změnou č. 1 dotčeny.*

Vyhodnocení stanovisek uplatněných dle § 55b odst. 2 stavebního zákona ve spojení s § 52 odst. 1 a 2 stavebního zákona

Oznámení o konání veřejného projednání o návrhu Změny č. 1 Územního plánu Nové Lublice bylo v souladu s ustanovením § 55b odst. 2 stavebního zákona ve spojení s ustanovením § 52 odst. 1 a 2 stavebního zákona zasláno níže uvedeným dotčených orgánům a krajskému úřadu:

Dotčené orgány:

Ministerstvo obrany, Sekce nakládání s majetkem Ministerstvo obrany, odbor ochrany územních zájmů, IDDS: hjyaavk, sídlo: Tychonova č.p. 221/1, 160 00 Praha 6-Hradčany
Ministerstvo životního prostředí, IDDS: 9gsaax4, sídlo: Vršovická č.p. 1442/65, 100 00 Praha 10-Vršovice

Ministerstvo průmyslu a obchodu, IDDS: bxtaaw4, sídlo: Na Františku č.p. 1039/32, 110 00 Praha 1-Staré Město

Ministerstvo zemědělství, IDDS: yphaax8, sídlo: Těšnov č.p. 2065/17, 117 05 Praha 1-Nové Město

Státní pozemkový úřad, Krajský pozemkový úřad pro Moravskoslezský kraj, IDDS: z49per3, sídlo: Libušina č.p. 502/5, Moravská Ostrava a Přívoz, 702 00 Ostrava 2

Krajská hygienická stanice Moravskoslezského kraje se sídlem v Ostravě, IDDS: w8pai4f, sídlo: Na Bělidle č.p. 724/7, Moravská Ostrava, 702 00 Ostrava 2

Hasičský záchranný sbor Moravskoslezského kraje, územní odbor Opava, IDDS: spdaive, sídlo: Výškovická č.p. 2995/40, Zábřeh, 700 30 Ostrava 30

Krajská veterinární správa Státní veterinární správa pro Moravskoslezský kraj, IDDS: d2vairv, sídlo: Na Obvodu č.p. 51, 703 00 Ostrava - Vítkovice

Obvodní báňský úřad pro území krajů Moravskoslezský a Olomoucký, IDDS: da5adv2, sídlo: Veleslavínova č.p. 1598/18, Moravská Ostrava a Přívoz, 702 00 Ostrava 2

Krajský úřad Moravskoslezského kraje, IDDS: 8x6bxsd, sídlo: 28. října č.p. 2771/117, Moravská Ostrava, 702 00 Ostrava 2

- odbor územního plánování a stavebního řádu

- odbor kultury a památkové péče

- odbor životního prostředí a zemědělství

- orgán ochrany přírody a krajiny
- orgán státní správy lesů
- vodoprávní úřad
- orgán ochrany zemědělského půdního fondu
- orgán ochrany ovzduší a integrované prevence

- odbor dopravy a chytrého regionu

Městský úřad Vítkov, náměstí Jana Zajíce č.p. 7, 749 01 Vítkov 1

- odbor výstavby, územního plánování a životního prostředí,

- orgán státní památkové péče
- orgán státní správy lesů
- vodoprávní úřad
- orgán ochrany přírody a krajiny

- orgán státní správy odpadového hospodářství
- silniční správní orgán

Ostatní orgány:

GridServices, s.r.o., IDDS: jnnyjs6, sídlo: Plynárenská č.p. 499/1, Zábřovice, 602 00 Brno 2
Severomoravské vodovody a kanalizace Ostrava a.s., IDDS: 4xff9pv, sídlo: 28. října č.p. 1235/169, Mariánské Hory, 709 00 Ostrava 9

Vodafone Czech Republic a.s., IDDS: 29acihr, sídlo: Junkových č.p. 2802/2, 155 00 Praha 5
Lesy České republiky, s.p., Správa toků - oblast povodí Odry, IDDS: e8jcfns, sídlo: Přemyslova č.p. 1106/19, Nový Hradec Králové, 500 08 Hradec Králové 8

Lesy České republiky, s.p., Lesní správa Vítkov, IDDS: e8jcfns, sídlo: Opavská č.p. 97, 749 01 Vítkov 1

ČEZ ICT Services, a. s., IDDS: zbsdk9i, sídlo: Duhová č.p. 1531/3, 140 00 Praha 4-Michle
Lesy ČR s.p., IDDS: e8jcfns, sídlo: Přemyslova č.p. 1106/19, Nový Hradec Králové, 500 08 Hradec Králové 8

Česká inspekce životního prostředí, oddělení ochrany ovzduší, IDDS: fmwdzsv, sídlo: Valchařská č.p. 72/15, Moravská Ostrava a Přívoz, 702 00 Ostrava 2

CETIN a.s., IDDS: qa7425t, sídlo: Českomoravská č.p. 2510/19, 190 00 Praha 9-Libeň

Česká geologická služba, Správa oblastních geologů, IDDS: siyhmun, sídlo: Klárov č.p. 131/3, Praha 1-Malá Strana, 118 00 Praha 011

ČEPS, a.s., IDDS: seccdqd, sídlo: Elektrárenská č.p. 774/2, 101 52 Praha 10

GasNet, s.r.o., IDDS: rdzxhzt, sídlo: Klíšská č.p. 940/96, Klíše, 400 01 Ústí nad Labem 1

Oprávněný investor:

ČEZ Distribuce, a. s., IDDS: v95uqfy, sídlo: Teplická č.p. 874/8, Děčín IV-Podmokly, 405 02 Děčín 2

Povodí Odry, státní podnik, IDDS: wwit8gq, sídlo: Varenská č.p. 3101/49, Moravská Ostrava, 702 00 Ostrava 2

Správa silnic Moravskoslezského kraje, příspěvková organizace, IDDS: jytk8nr, sídlo: Úprkova č.p. 795, Přívoz, 702 00 Ostrava 2

T-Mobile Czech Republic a.s., IDDS: ygwch5i, sídlo: Tomíčkova č.p. 2144/1, Chodov, 148 00 Praha 414

- **Stanovisko Ministerstva obrany, sekce správy a řízení organizací Ministerstva obrany, odboru ochrany územních zájmů a státního odborného dozoru, ze dne 16.2.2022 pod Sp.zn.: 124086/2022-7460-OÚZ-BR, SpMO 9452/2022-7460-27:**

Odbor ochrany územních zájmů a státního odborného dozoru, Sekce správy a řízení organizací, **Ministerstvo obrany**, v souladu se zmocněním v § 6 odst. 1 písmeno h) zákona č. 222/1999 Sb., o zajišťování obrany České republiky, ve znění pozdějších předpisů (dále jen „zákon o zajišťování obrany ČR“) a zmocněním v § 175 odst. 1 zákona č. 183/2006 Sb., o územním plánování a stavebním řádu (stavební zákon), ve znění pozdějších předpisů (dále jen „stavební zákon“), jako věcně a místně příslušné ve smyslu zákona o zajišťování obrany ČR, **vydává** ve smyslu § 52 odst. 3 stavebního zákona a dle § 4 odst. 2 písm. b) stavebního zákona

stanovisko, jehož obsah je závazný pro opatření obecné povahy dle stavebního zákona, ve kterém ve veřejném zájmu důrazně žádá o zapracování limitů a zájmů MO do návrhu územně plánovací dokumentace.

- Na celém správním území je zájem Ministerstva obrany posuzován z hlediska povolování níže uvedených druhů staveb podle ustanovení § 175 zákona č. 183/2006 Sb. (dle ÚAP jev 119).

Na celém správním území umístit a povolit níže uvedené stavby jen na základě závazného stanoviska Ministerstva obrany:

- výstavba, rekonstrukce a opravy dálniční sítě, rychlostních komunikací, silnic I., II. a III. třídy
- výstavba a rekonstrukce železničních tratí a jejich objektů
- výstavba a rekonstrukce letišť všech druhů, včetně zařízení
- výstavba vedení VN a VVN
- výstavba větrných elektráren
- výstavba radioelektronických zařízení (radiové, radiolokační, radionavigační, telemetrická) včetně anténních systémů a opěrných konstrukcí (např. základnové stanice....)
- výstavba objektů a zařízení vysokých 30 m a více nad terénem
- výstavba vodních nádrží (přehrady, rybníky)
- výstavba objektů tvořících dominanty v území (např. rozhledny).

Ministerstvo obrany požaduje respektovat výše uvedené vymezené území a zapracovat do grafické části pod legendu koordinačního výkresu následující textovou poznámku: „Celé správné území je zájmovým územím Ministerstva obrany z hlediska povolování vyjmenovaných druhů staveb.

Odůvodnění:

Ministerstvo obrany v souladu se zmocněním v § 6 odst. 1 písmeno h) zákona o zajišťování obrany ČR a zmocněním v § 175 odst. 1 stavebního zákona provedlo po obdržení oznámení pořizovatele územně plánovací dokumentace (dále jen „ÚPD“) vyhodnocení výše uvedeného návrhu z pozice dotčeného orgánu.

Výše uvedená vymezená území Ministerstva obrany tvoří neopomenutelné limity v území nadregionálního významu a jejich respektování a zapracování do ÚPD je požadováno ve veřejném zájmu pro zajištění obrany a bezpečnosti státu.

Toto stanovisko Ministerstva obrany je uplatněno v kontinuitě na poskytnuté údaje o území úřadu územního plánování pro zpracování územně analytických podkladů ORP.

Ministerstvo obrany nemá k předloženému návrhu ÚPD další připomínky za předpokladu zapracování výše uvedených vymezených území MO do textové i grafické části v souladu s tímto stanoviskem. Jedná se o provedení úprav části Odůvodnění, které neovlivňují koncepci předložené ÚPD. Veškeré požadavky Ministerstva obrany jsou uplatněny ve veřejném zájmu na zajištění obrany a bezpečnosti státu a jsou deklarací stávajících strategicky důležitých limitů v území, jejichž nerespektování by vedlo k ohrožení funkčnosti speciálních zařízení MO.

Vyhodnocení stanoviska:

Požadavek na zapracování výše uvedených požadavků respektujeme. Do textové výrokové části obecně závazných podmínek bude uvedený text zapracován. V legendě koordinačního výkresu je textová poznámka již uvedena.

- **Stanovisko Městského úřadu Vítkov, orgánu ochrany přírody a krajiny, z hlediska zákona č. 114/1992 Sb., o ochraně přírody a krajiny, ve znění pozdějších předpisů, v rámci koordinovaného stanoviska ze dne 25.2.2022 pod č.j. MUVI 4943/2022:**

Veřejné zájmy, které dotčený orgán hájí podle § 77 odst. 1 písm. q) zákona č. 114/1992 Sb., o ochraně přírody a krajiny, jsou záměrem dotčeny. Dotčený orgán vydává souhlasné stanovisko s podmínkami.

Záměr je možné uskutečnit za těchto podmínek:

1. vymezit pojem „styl venkovské zástavby“
2. podrobněji specifikovat „oplocení pastevních areálů“

Odůvodnění:

Orgán ochrany přírody souhlasí se Změnou č. 1 Územního plánu Nové Lublice. Návrh není v rozporu s ochranou zájmů podle zákona o ochraně přírody a krajiny, které jsou v působnosti Městského úřadu Vítkov.

Z hlediska ochrany krajinného rázu a problematického posuzování nové výstavby v urbanizovaných plochách je žádoucí vymezit pojem „styl venkovské zástavby“-viz. I.A Textová část, čl. F 1.6. (str. 16).

Dále je třeba vymezit definici „oplocení pastevních areálů“, které je přípustné v ploše NZ plochy zemědělské – viz I.A Textová část, čl. F.3 Podmínky pro využití jednotlivých ploch s rozdílným způsobem využití (str.22-23). Specifikovat výšku oplocení a jeho technické provedení (např. ohradník elektrický nebo dřevěné oplocení o výšce sloupků do 1,5m jehož pole je tvořeno vodorovným latěním nebo trámky).

Vyhodnocení stanoviska:

Stanovisko respektujeme. Do textové části budou uvedené pojmy specifikovány.

- **Stanovisko Městského úřadu Vítkov, orgánu státní památkové péče, z hlediska zákona č. 20/1987 Sb., o státní památkové péči, ve znění pozdějších předpisů, v rámci koordinovaného stanoviska ze dne 25.2.2022 pod č.j. MUVI 4943/2022:**

Veřejné zájmy, které dotčený orgán hájí podle § 29 odst. 2 písm. c) zákona č. 20/1987 Sb., o státní památkové péči, ve znění pozdějších předpisů, jsou záměrem dotčeny. Dotčený orgán vydává souhlasné závazné stanovisko s podmínkami.

Záměr je možné uskutečnit za těchto podmínek:

Pro zastavitelnou plochu Z1/2 – plocha bydlení venkovského (BV), vymezenou na části pozemku parc.č. 974 v k.ú. Nové Lublice, požadujeme stanovit maximální přípustnou výškovou hladinu na 1 NP a podkroví, bez zvýšeného suterénu a v maximální výšce nad úrovní terénu odpovídající výšce hřebene navazující usedlosti č.p. 79 na pozemku parc.č. 137 v k.ú. Nové Lublice.

Dne 21. 1. 2022 byla Národnímu památkovému ústavu (dále jen NPÚ) zaslána žádost o vyjádření MUVI 1940/2022 k Návrhu změny č. 1 Územního plánu Nové Lublice NPÚ zaslalo své vyjádření dne 21. 2. 2022. NPU-381/7111/2022.

NPÚ stanovuje následnou podmínku:

Pro zastavitelnou plochu Z1/2 – plocha bydlení venkovského (BV), vymezenou na části pozemku parc. č. 974 v k. ú. Nové Lublice, požadujeme stanovit maximální přípustnou výškovou hladinu na 1 NP a podkroví, bez zvýšeného suterénu a v maximální výšce nad úrovní terénu

odpovídající výšce hřebene navazující usedlosti č. p. 79 na pozemku parc. č. 137 v k. ú. Nové Lublice.

NPÚ svou podmínku zdůvodňuje následovně:

Plocha pozemku parc. č. 974 v k. ú. Nové Lublice se nachází v blízkosti kulturní památky – kostela Nejsvětější Trojice. Pro obec Nové Lublice je charakteristické pohledové uplatnění kostela při příjezdu z cest vedoucích z jihozápadu i severozápadu. Pohledová a urbanistická dominantnost kostela rovněž patří k zásadním památkovým hodnotám této kulturní památky, chráněné zákonem č. 20/1987 Sb., o státní památkové péči, ve znění pozdějších předpisů. V případě zastavění této plochy stavbou o 2 NP s podkrovím a výškou 8-10 m nad úroveň terénu (viz podmínky prostorového uspořádání pro plochu bydlení venkovského – BV) dojde k nežádoucí změně obrazu obce Nové Lublice, respektive k vizuálnímu potlačení pohledové dominanty kostela. Ze stabilního katastru z roku 1834 lze vyčíst, že tato plocha nebyla zastavěna a nebyla na ní tedy situována žádná vizuální bariéra při pohledech na kostel od západu. Pro zachování vizuálního a urbanistického dominantního postavení této kulturní památky a obrazu krajinné scenérie s dominantou siluety kostela je nezbytné, aby byla výšková hladina nové zástavby v zastavitelné ploše Z1/2 přizpůsobena stávajícím domům, působícím ve společných západních pohledech na kostel s případnou novou zástavbou na ploše Z1/2. Proto by měla výšková hladina zástavby v zastavitelné ploše Z1/2 odpovídat výškové hladině stávající usedlosti č. p. 79 na pozemku parc. č. 137 v k. ú. Nové Lublice, bezprostředně navazující na zastavitelnou plochu Z1/2. Takto nebude případná nová zástavba na ploše Z1/2 převyšovat stávající zástavbu při západních pohledech na kostel a nevznikne tak vizuální bariéra, potlačující obraz kostela v dálkových pohledech.

V textové části Územního plánu Nové Lublice v kapitole B.3.) "Hlavní cíle ochrany a rozvoje hodnot" v podkapitole "Zásady na ochranu historických, kulturních a urbanistických hodnot území" je stanoveno: "Respektovat a zachovat průhledy na významný objekt v obci – kostel Nejsvětější Trojice". S touto uvedenou zásadou by se neslučovala nová zástavba v zastavitelné ploše Z1/2 o 2 NP s podkrovím a výškou 8-10 m nad úroveň terénu, kdy by budoucí novou zástavbou nebyl zachován stávající průhled na kostel při příjezdu do jádra obce od jihozápadu.

Stanovená připomínka vyplývá také z nadřazené územně plánovací dokumentace, tj. Aktualizace č. 1 a 5 Zásad územního rozvoje Moravskoslezského kraje, kde je dotčená část obce Nové Lublice zařazena do oblasti specifické krajiny B-09 Hradec n. Moravicí – Melč, v jejímž rámci se této části území Nové Lublice v cílových kvalitách (CK) dotýká "Krajina s drobnými kulturními dominantami kostelů a zámků ve vizuální scéně." s platností CK v rámci specifické krajiny "Okruh viditelnosti dominant v sídlech – zámku Melč, zámku Dubová, kostelů v Moravicích, Nových Lublicích, Kružberku či Radkově.". Z uvedeného je zřejmá zvýšená pozornost v daném území na ochranu krajinných horizontů s kulturní dominantou kostela Nejsvětější Trojice, které by neměly být narušeny nově vznikající výstavbou.

Po prostudování vyjádření NPÚ, zástupce památkové péče souhlasí s uvedenými podmínkami, aby nedošlo k nežádoucí změně obrazu obce Nové Lublice, respektive k vizuálnímu potlačení pohledové dominanty kostela.

Vyhodnocení stanoviska:

Podmínka bude respektována v následných řízeních. V textové části je dána definice použitých pojmů. Jedním z nich je definice „styl venkovské zástavby“, kde je stanoven výklad pojmu. Jedná se o zástavbu charakterizující jednotné působení celku, vytvářející jednotný obraz v krajině; zachování znaků typické pro území obce, respektování urbanistické struktury

a měřítka okolní zástavby, v rámci stanovení podlažnosti respektování pohledového uplatnění na kulturní památky.

• **Vyjádření Lesů ČR, správce vodních toků v k.ú. Nové Lublice, ze dne 1.2.2022 pod zn. LCR0000337/2022:**

Lesy České republiky, s. p., Přemyslova 1106/19, Nový Hradec Králové, 500 08 Hradec Králové, zastoupeny Oblastním ředitelstvím severní Morava se sídlem Pikartská 2128/52, 710 00 Ostrava, jsou v k.ú. Nové Lublice správcem vodních toků Novolublický potok (IDVT: 10209413, č.h.p. 2-02-02-066) s přítoky a PP Novolublického potoka (IDVT: 10215092, č.h.p. 2-02-02-066) s přítoky.

Vodní toky ve správě LČR, s.p. jsou znázorněny v přiložené kopii vodohospodářské mapy zelenými čarami.

Správce drobných vodních toků, vyznačených v přiložené mapě, souhlasí s „Návrhem Změny č.1 Územního plánu Nové Lublice“ za předpokladu, že v korytech a v pásmu podél koryt námi spravovaných vodních toků o šíři 6,0 m od horních břehových hran nebudou umístovány žádné nové stavby.

V případě budování retenčních nádrží nebo protipovodňových a protierozních opatření v povodí námi spravovaných vodních toků, budou tato v předstihu projednána se správcem toku. V případné zástavbě budou ponechány proluky z důvodu zachování přístupu ke korytu vodního toku.

Opatřeními, navrženými v „Návrhu Změny č.1 Územního plánu Nové Lublice“ nesmí dojít k omezení práv a zájmů správce toku, která jsou dána Zák.254/2001 Sb. o vodách.

Vyhodnocení:

Ve výrokové textové části je uvedena podmínka pro další rozhodování v území ponechání kolem vodních toků alespoň jednostranně nezastavěné manipulační pásy v šířce min. 6m od břehové hrany.

Dále je uvedeno v textové výrokové části v obecně závazných podmínkách pro využití ploch, že je nutno v zastavěných částech území respektovat manipulační pásy v šíři 6m kolem břehových hran vodních toků – v tomto pásmu nepovolovat výstavbu ani oplocení.

Projednání záměru se správcem vodního toku v případě budování retenčních nádrží či protipovodňových a protierozních opatření bude provedeno až v rámci konkrétních záměrů a řízení podle stavebního zákona.

Uplatněná souhlasná stanoviska bez připomínek:

- *Stanovisko Obvodního báňského úřadu pro území krajů Moravskoslezského a Olomouckého Ostrava, ze dne 17. 1. 2022 pod zn. SBS 01910/2022/OBÚ-05.*
- *Stanovisko Ministerstva průmyslu a obchodu Praha ze dne 19. 1. 2022 pod zn. MPO 6654/2022.*
- *Stanovisko Krajské veterinární správy Státní veterinární správy pro Moravskoslezský kraj ze dne 4. 2. 2022 pod č.j. SVS/2022/18644-T.*
- *Stanovisko České geologické služby, správy oblastních geologů Praha, ze dne 8. 2. 2022 pod zn. ČGS-441/22/39*SOG-441/0040/2022.*
- *Stanovisko Krajského úřadu Moravskoslezského kraje, z hlediska zákona č. 20/1987 Sb., o státní památkové péči, ve znění pozdějších předpisů, v rámci koordinovaného stanoviska ze dne 22. 2. 2022 pod č.j. MSK 7091/2022 (není dotčeným orgánem) .*

- *Stanovisko Krajského úřadu Moravskoslezského kraje, z hlediska zákona č. 13/1997 Sb., o pozemních komunikacích, ve znění pozdějších předpisů, v rámci koordinovaného stanoviska ze dne 22. 2. 2022 pod č.j. MSK 7091/2022 (veřejné zájmy nejsou dotčeny).*
- *Stanovisko Krajského úřadu Moravskoslezského kraje, z hlediska zákona č. 289/1995 Sb., o lesích a o změně a doplnění některých zákonů (lesní zákon), ve znění pozdějších předpisů, v rámci koordinovaného stanoviska ze dne 22. 2. 2022 pod č.j. MSK 7091/2022 (veřejné zájmy nejsou dotčeny).*
- *Stanovisko Krajského úřadu Moravskoslezského kraje, z hlediska zákona č. 254/2001 Sb., o vodách a o změně některých zákonů, ve znění pozdějších předpisů, v rámci koordinovaného stanoviska ze dne 22. 2. 2022 pod č.j. MSK 7091/2022 (veřejné zájmy nejsou dotčeny).*
- *Stanovisko Krajského úřadu Moravskoslezského kraje, z hlediska zákona 541/2020 Sb., o odpadech, v rámci koordinovaného stanoviska ze dne 22. 2. 2022 pod č.j. MSK 7091/2022 (není dotčeným orgánem).*
- *Stanovisko Krajského úřadu Moravskoslezského kraje, z hlediska zákona č. 114/1992 Sb., o ochraně přírody a krajiny, ve znění pozdějších předpisů, v rámci koordinovaného stanoviska ze dne 22. 2. 2022 pod č.j. MSK 7091/2022 (souhlasí s předloženým návrhem).*
- *Stanovisko Krajského úřadu Moravskoslezského kraje, z hlediska zákona č. 334/1992 Sb., o ochraně zemědělského půdního fondu, ve znění pozdějších předpisů, v rámci koordinovaného stanoviska ze dne 22. 2. 2022 pod č.j. MSK 7091/2022 (souhlasí s předloženým návrhem).*
- *Stanovisko Krajského úřadu Moravskoslezského kraje, z hlediska zákona č. 201/2012 Sb., o ochraně ovzduší, ve znění pozdějších předpisů, v rámci koordinovaného stanoviska ze dne 22. 2. 2022 pod č.j. MSK 7091/2022 (souhlasí se změnou).*
- *Stanovisko Krajského úřadu Moravskoslezského kraje, z hlediska zákona č. 224/2015 Sb., o prevenci závažných havárií způsobených vybranými nebezpečnými chemickými látkami nebo chemickými směsmi a o změně zákona č. 634/2004 Sb., o správních poplatcích, ve znění pozdějších předpisů, v rámci koordinovaného stanoviska ze dne 22. 2. 2022 pod č.j. MSK 7091/2022 (veřejné zájmy nejsou dotčeny).*
- *Stanovisko Krajského úřadu Moravskoslezského kraje, z hlediska zákona č. 100/2001 Sb., o posuzování vlivů na životní prostředí a o změně některých souvisejících zákonů (zákon o posuzování vlivů na životní prostředí), ve znění pozdějších předpisů, v rámci koordinovaného stanoviska ze dne 22. 2. 2022 pod č.j. MSK 7091/2022 (není dotčeným orgánem).*
- *Stanovisko Městského úřadu Vítkov, odboru výstavby, územního plánování a životního prostředí, jako dotčeného orgánu z hlediska zákona č. 541/2020 Sb., o odpadech, v rámci koordinovaného stanoviska ze dne 25. 2. 2022 pod č.j. MUVI 4943/2022.*
- *Stanovisko Městského úřadu Vítkov, odboru výstavby, územního plánování a životního prostředí, jako dotčeného orgánu z hlediska zákona č. 254/2001 Sb., o vodách a o změně některých zákonů, v rámci koordinovaného stanoviska ze dne 25. 2. 2022 pod č.j. MUVI 4943/2022.*
- *Stanovisko Městského úřadu Vítkov, odboru výstavby, územního plánování a životního prostředí, jako dotčeného orgánu z hlediska zákona č. 541/2020 Sb., o odpadech, v rámci koordinovaného stanoviska ze dne 25. 2. 2022 pod č.j. MUVI 4943/2022.*

- *Stanovisko Městského úřadu Vítkov, odboru výstavby, územního plánování a životního prostředí, jako dotčeného orgánu z hlediska zákona č. 13/1997 Sb., o pozemních komunikacích, ve znění pozdějších předpisů, v rámci koordinovaného stanoviska ze dne 25. 2. 2022 pod č.j. MUVI 4943/2022.*
- *Stanovisko Městského úřadu Vítkov, odboru výstavby, územního plánování a životního prostředí, jako dotčeného orgánu z hlediska zákona č. 541/2020 Sb., o odpadech, v rámci koordinovaného stanoviska ze dne 25. 2. 2022 pod č.j. MUVI 4943/2022.*
- *Stanovisko Ministerstva životního prostředí, odboru výkonu státní správy IX, ze dne 25. 2. 2022 pod č.j. MZP/2022/580/61.*

Stanovisko krajského úřadu, jako nadřízeného orgánu dle § 55b odst. 4 stavebního zákona:

Stanovisko Krajského úřadu Moravskoslezského kraje, odboru územního plánování a stavebního řádu, ze dne 24. 3. 2022 pod č.j. MSK 33092/2022.

Podáním doručeným nám dne 3. 3. 2022 jste v souladu s ustanovením § 55b odst. 4 zákona č. 183/2006 Sb., o územním plánování a stavebním řádu (stavební zákon), ve znění pozdějších předpisů (dále jen „stavební zákon“), požádali Krajský úřad Moravskoslezského kraje, odbor územního plánování a stavebního řádu o posouzení návrhu změny č. 1 Územního plánu Nové Lublice (dále jen „návrh změny ÚP“).

Poživatelem návrhu změny ÚP je Městský úřad Vítkov, odbor výstavby, územního plánování a životního prostředí. Zodpovědným zpracovatelem je Ing. arch. Helena Salvetová, č. autorizace 864. Vydávajícím orgánem je Zastupitelstvo obce Nové Lublice. K žádosti byly přiloženy následující doklady:

1. Návrh změny ÚP v elektronické podobě.
2. Kopie stanovisek dotčených orgánů, připomínek a výsledků konzultací k návrhu změny ÚP.

Krajský úřad dle § 55b odst. 4 stavebního zákona posoudil předložený návrh z hlediska:

1. Koordinace využívání území, zejména s ohledem na širší územní vztahy.
 2. Souladu s politikou územního rozvoje a s územně plánovací dokumentací vydanou krajem.
- Obsahem návrhu změny ÚP je vymezení čtyř malých zastavitelných ploch (z toho jedna plocha je určena pro bydlení, jedna pro realizaci parku a dvě plochy souvisejících veřejných prostranství pro místní dopravní infrastrukturu) a aktualizace zastavěného území, včetně vypuštění využitých zastavitelných ploch. Návrh změny ÚP dále komplexně upravuje textovou část územního plánu s ohledem dobu jeho vydání a je provedeno sjednocení různých druhů ploch pro bydlení – nově jsou všechny plochy pro bydlení označeny jako plochy BV bydlení venkovské. Obsahem dokumentace jsou dále úpravy navržených místních komunikací a návrhů chodníků, vypuštění navrženého rozšíření místního pohřebiště včetně zrušení ochranného pásma. Z územního plánu se také vypouští náležitosti a podrobnosti, které dle současné praxe nemají být jeho obsahem. Je provedeno doplnění sítě lokálních ÚSES tak, aby navazovaly na trasy vymezené v územních plánech sousedních obcí.

Návrh změny ÚP je v souladu s Politikou územního rozvoje ČR ve znění 1. až 5. aktualizace (dále jen „PÚR ČR“). PÚR ČR stanoví republikové priority územního plánování, které jsou závazné jak pro územně plánovací dokumentace, tak pro rozhodování o změnách v území. Krajský úřad posoudil předložený návrh změny ÚP z hlediska souladu s prioritami a neshledal nesoulad s nadřazenou dokumentací. PÚR ČR nevymezuje na řešeném území žádný záměr,

žádná z republikových priorit není s ohledem na malý rozsah předmětu řešení návrhu změny ÚP dotčena.

Krajský úřad dále prověřil návrh změny ÚP z hlediska souladu se Zásadami územního rozvoje Moravskoslezského kraje, ve znění aktualizace č. 1 a 5 (dále jen „ZÚR MSK“) a dospěl k závěru, že předložený návrh změny ÚP je s krajskou dokumentací v souladu. Obdobně jako v případě souladu předložené dokumentace s PÚR ČR, nevymezují ZÚR MSK na území obce žádný záměr nadmístního významu, který by kolidoval s obsahem návrhu změny ÚP nebo jej bylo nutné posuzovanou změnou do současně platného územního plánu obce doplnit.

Podle kapitoly „C. Specifické oblasti“ ZÚR MSK se území obce Nové Lublice nachází ve specifické oblasti SOB – N2 Budišovsko – Vítkovsko. Návrhem změny ÚP není dotčen žádný z požadavků na využití území ani úkolů pro územní plánování, vyplývajících z uvedené kapitoly.

Kapitola „E. Upřesnění územních podmínek koncepce ochrany...“ ZÚR MSK stanoví kritéria a podmínky pro rozhodování v území vymezených hodnot. Hodnoty jsou v kapitole vymezeny spolu s obsahem dotčených obcí a katastrálních území pro jednotlivé části území Moravskoslezského kraje. Obec Nové Lublice je zařazena v bodě 73d. kapitoly, který stanoví jako hodnotu údolí řeky Moravice a kulturní dominantu zámek v Hradci nad Moravicí. Úkolem je pak minimalizovat narušení kaňonu řeky a zámku, a to jak v bezprostředním okolí, tak v dálkových pohledových scénériích nevhodnou zástavbou. Vymezením plochy pro jeden rodinný dům v návaznosti na zastavěné území tvořené stejnou plochou a plochy pro realizaci zeleně (parku) v centru obce nedojde k zásahu do uvedených hodnot.

Z kapitoly E. textové části ZÚR MSK dále plynou obecné úkoly pro územní plánování. Jedná se o úkol zachování vizuálního vlivu vymezení přírodních, kulturních a civilizačních hodnot a dále úkol minimalizovat riziko narušení těchto hodnot při upřesňování ploch a koridorů dopravní a technické infrastruktury. Ani tyto úkoly nejsou předmětem řešení návrhu změny ÚP dotčeny, dopravní infrastruktura místní úrovně je návrhem změny ÚP řešena uvnitř zastavěného území obce.

Území řešené návrhem ÚP se dle kapitoly „F. Stanovení cílových kvalit krajin...“ nachází v krajinné oblasti B – oblasti specifických krajin Nížkého Jeseníku. Krajinné oblasti se v ZÚR MSK dále dělí na typy krajin, mezi kterými probíhají přechodová pásma, znázorněné v grafické části – výkresu „A.3 Typy krajin“. Dle textové části ZÚR MSK se na návrh ÚP vztahují typy krajin B-05, B-09 a přechodová pásma 27 a 28. Přechodová pásma zahrnují typy krajin B-05 a B-09, které se na návrh ÚP vztahují také samostatně a dále krajiny B-06 a B-07. Typy krajin dle ZÚR MSK stanoví cílové kvality krajin a podmínky pro jejich dosažení a zachování.

Z grafické části ZÚR MSK je zřejmé, že převažující část území obce spadá do krajiny B-09, západní neurbanizovaná část území pak prostřednictvím přechodových pásem do krajin B-05 a B-06. Krajina B-07 nezasahuje území obce vůbec.

Cílové kvality krajiny B-09 a podmínky pro jejich dosažení a zachování u krajin nejsou návrhem ÚP dotčeny. Dosavadní struktura osídlení s převahou sídel venkovského charakteru zůstává vymezením plochy pro rodinný dům nedotčena, sjednocení různých druhů ploch pro bydlení pod jednotné plochy BV bydlení venkovského naopak tuto podmínku posiluje a beze zbytku naplňuje. Kulturní dominantu v Nových Lublicích (kostel Nejsvětější Trojice) nebude změnou dotčen, navrhované úpravy a plochy pro výstavbu rodinného domu a pro realizaci veřejné zeleň uvedenou dominantu nijak neovlivní svým rozměrem, ani umístěním (oba záměry jsou vymezeny v jiné lokalitě, než se nachází kostel). Návrh změny ÚP nenavrhuje žádný záměr, který by svými prostorovými parametry narušil znaky krajiny.

V té části území obce Nové Lublice, která spadá do krajin B-05 a B-06, se návrhem změny ÚP pouze doplňuje trasa lokálního biokoridoru. Podmínky pro zachování a dosažení cílových kvalit krajiny představující zachování struktury venkovského osídlení, nepřipuštění prostorově výrazných záměrů, ochrana významných znaků krajiny při rozvoji rekreační funkce a zachování vegetačních prvků v krajině nejsou návrhem změny ÚP dotčeny.

Závěr – stanovisko krajského úřadu dle ust. § 55b odst. 4 stavebního zákona

Návrh změny č. 1 územního plánu Nové Lublice **byl posouzen v souladu s ustanovením § 55b odst. 4 stavebního zákona**, není v rozporu s Politikou územního rozvoje ČR a nenarušuje využívání území, zejména s ohledem na širší vztahy v území. Návrh změny ÚP je v souladu se ZÚR MSK.

Doplňující stanovisko Krajského úřadu Moravskoslezského kraje, odboru územního plánování a stavebního řádu, ze dne 5. 5. 2022 pod č.j. MSK 56007/2022.

Podáním doručeným dne 3. 3. 2022 jste se obrátili na Krajský úřad Moravskoslezského kraje, odbor územního plánování a stavebního řádu (dále jen „krajský úřad“) v souladu s ust. § 55b odst. 4 zákona č. 183/2006 Sb., o územním plánování a stavebním řádu (stavební zákon), ve znění pozdějších předpisů (dále jen „stavební zákon“) s žádostí o vydání stanoviska nadřízeného orgánu územního plánování k návrhu změny č. 1 územního plánu Nové Lublice (dále jen „návrh změny ÚP“). Krajský úřad vydal své stanovisko pod č. j. MSK 33092/2022 ze dne 24. 3. 2022.

V průběhu pořizování návrhu změny ÚP nabyly ode dne vydání uvedeného stanoviska účinnosti aktualizace č. 3 a 4 Zásad územního rozvoje Moravskoslezského kraje (obě shodně dne 16. 4. 2022; v úplném znění dále jen „ZÚR MSK“).

Ve světle rozsudku Nejvyššího správního soudu 2 Ao 6/2011 – 210 došlo ke změně podmínek, za kterých byla pořizovaná územně plánovací dokumentace posouzena nadřízeným orgánem územního plánování dle ust. § 50 odst. 7 stavebního zákona. Územní plán lze dle ust. § 54 odst. 2 stavebního zákona vydat až po ověření, že je v souladu krom jiného také s územně plánovací dokumentací vydanou krajem. Podle zmíněného rozsudku Nejvyššího správního soudu není takové ověření souladu s nadřazenou dokumentací zastupitelstvem obce při vydání územního plánu dostačující, soulad je potřeba mít potvrzen také stanoviskem krajského úřadu.

Ve smyslu uvedeného obdržel krajský úřad dne 20. 4. 2022 pod č. j. MUVI 10235/2022 žádost o vydání doplňujícího stanoviska nadřízeného orgánu územního plánování k pořizovanému územnímu plánu z hlediska souladu s částmi nadřazených dokumentací, které byly aktualizacemi změněny.

Krajský úřad prověřil návrh změny ÚP z hlediska nově platných aktualizací ZÚR MSK a dospěl k závěru:

Aktualizace č. 3 a 4 ZÚR MSK se nevztahují na území, které je předmětem řešení návrhu změny ÚP. Aktualizace č. 3 ZÚR MSK upravuje vysokorychlostní trať v úseku Běloutín – Ostrava, aktualizace č. 4 ZÚR MSK řeší traťovou spojku na území obce Pustějov a města Studénka a kromě toho stanoví kompenzační opatření významně negativních vlivů koridoru DZ27 na předmět ochrany a celistvosti Ptačí oblasti Poodří. V obou případech se jedná o jinou část kraje, než na kterém se nachází obec Nové Lublice.

Protože aktualizace č. 3 a 4 ZÚR MSK nemají na návrh změny ÚP vliv, zůstává v platnosti beze změny vyhodnocení souladu návrhu změny ÚP s krajskou dokumentací, provedené v předchozím stanovisku krajského úřadu.

J. ZPRÁVA O VYHODNOCENÍ VLIVŮ NA UDRŽITELNÝ ROZVOJ ÚZEMÍ OBSAHUJÍCÍ ZÁKLADNÍ INFORMACE O VÝSLEDKÁCH TOHOTO VYHODNOCENÍ VČETNĚ VÝSLEDKŮ VYHODNOCENÍ VLIVŮ NA ŽIVOTNÍ PROSTŘEDÍ

Změna č. 1 Územního plánu Nové Lublice nebyla posouzena z hlediska vyhodnocení vlivů na udržitelný rozvoj území. Posouzení vlivů Změny č. 1 na životní prostředí a na udržitelný rozvoj území nebylo požadováno na základě stanoviska Krajského úřadu Moravskoslezského kraje, který v souladu s § 10i odst. 2 zákona o posuzování vlivů na životní prostředí konstatoval, že není nezbytné a účelné komplexně posuzovat Změnu č. 1 územního plánu Nové Lublice podle § 10i zákona o posuzování vlivů na životní prostředí a který posoudil předloženou koncepci podle zákona č. 114/1992 Sb., o ochraně přírody a krajiny, ve znění pozdějších předpisů, a konstatoval, že nedojde k významnému ovlivnění předmětů ochrany nebo celistvost evropsky významných lokalit či ptačích oblastí.

SEZNAM POUŽITÝCH ZKRATEK

CK	cílová kvalita
ČKA	Česká komora architektů
ČOV	čistírna odpadních vod
DTS	distribuční trafostanice
CHKO	chráněná krajinná oblast
k.ú.	katastrální území
LBC	lokální biocentrum
LBK	lokální biokoridor
MO	ministerstvo obrany
MSK	Moravskoslezský kraj
NP	nadzemní podlaží
NPÚ	Národní památkový ústav
ORP	obec s rozšířenou působností
PP	pravobřežní přítok
PPM	přechodové pásmo
PÚR ČR	Politika územního rozvoje České republiky, ve znění Aktualizací č. 1, 2, 3, 4 a 5
SOB	specifická oblast
STL	středotlaký
ÚAN	území s archeologickými nálezy
ÚAP	územně analytické podklady
ÚP	územní plán
ÚPD	územně plánovací dokumentace
ÚSES	územní systém ekologické stability
VN	vysoké napětí
VVN	velmi vysoké napětí
ZPF	zemědělský půdní fond
ZÚR MSK	Zásady územního rozvoje Moravskoslezského kraje, po vydání Aktualizací č. 1, 3, 4 a 5