



II. ODŮVODNĚNÍ ÚZEMNÍHO PLÁNU NIŽNÍ LHOTY

PŘÍLOHA Č. 3 1. TEXTOVÁ ČÁST

II. ODŮVODNĚNÍ ÚZEMNÍHO PLÁNU NIŽNÍ LHOTY

Zak.č.1079/08

OBJEDNATEL: Obec Nižní Lhoty
Nižní Lhoty č. p. 71, PSČ 739 51

ZHOTOVITEL: Atelier Archplan Ostrava s.r.o., Martinovská 3168/48
723 00 Ostrava-Martinov

POŘIZOVATEL: Odbor územního rozvoje a stavebního řádu Magistrátu města
Frýdku-Místku

**NADŘÍZENÝ ORGÁN
ÚZEMNÍHO PLÁNOVÁNÍ:** Krajský úřad Moravskoslezského kraje v Ostravě
Odbor územního plánování a stavebního řádu

ZPRACOVATELÉ: Ing.Arch.Miroslav Hudák –využití území, koordinace
Ing.Arch.Magdaléna Zemanová –ochrana přírody, ÚSES
RNDr.Milan Poledník –demografie, životní prostředí, přírodní podm.
Ing.Jiří Datinský –doprava
Ing.Jaroslav Gavlas –vodní hospodářství, energetika, spoje
Ing.Tereza Nováčková –půdní fond
Mgr.Karel Zeman –spolupráce

ZODPOVĚDNÝ PROJEKTANT: Ing.Arch.Miroslav Hudák
autorizovaný architekt ČKA č.03 554

květen 2010

SEZNAM PŘÍLOH KOMPLETNÍHO ELABORÁTU:

I. ÚZEMNÍ PLÁN NIŽNÍ LHOTY

Příloha č. 1 - 1. Textová část

Příloha č. 2 - 2. Grafická část

I.2.a - Výkres základního členění území	1:5 000
I.2.b - Hlavní výkres - urbanistická koncepce	1:5 000
I.2.c - Hlavní výkres - koncepce dopravní infrastruktury	1:5 000
I.2.d - Hlavní výkres - koncepce vodního hospodářství	1:5 000
I.2.e - Hlavní výkres - koncepce energetiky a spojů	1:5 000
I.2.f - Výkres veřejně prospěšných staveb, opatření a asanací	1:5 000

II. ODŮVODNĚNÍ ÚZEMNÍHO PLÁNU NIŽNÍ LHOTY

Příloha č. 3 - 1. Textová část

- 2. Grafická část

II.2.a - Koordinační výkres	1:5 000
II.2.b - Výkres širších vztahů	1:50 000
II.2.c - Výkres předpokládaných záborů půdního fondu	1:5 000

II. ODŮVODNĚNÍ ÚZEMNÍHO PLÁNU NIŽNÍ LHOTY

ODŮVODNĚNÍ ÚZEMNÍHO PLÁNU NIŽNÍ LHOTY OBSAHUJE:

1. Textová část odůvodnění územního plánu	str.
a) Vyhodnocení koordinace využívání území z hlediska širších vztahů v území, včetně souladu s ÚPD vydanou krajem.....	1
a)1. Vazba na Politiku územního rozvoje.....	1
a)2. Soulad s ÚPD vydanou krajem.....	3
a)3. Vazba na okolní obce - ORP.....	3
b) Údaje o splnění zadání, použité podklady.....	5
b)1. Splnění zadání územního plánu.....	6
b)2. Použité podklady.....	9
c) Komplexní zdůvodnění přijatého řešení, včetně vyhodnocení předpokládaných důsledků tohoto řešení.....	10
c)1. Zdůvodnění územního plánu.....	10
c)1.1. Vymezení zastavěného území.....	10
c)1.2. Koncepce rozvoje území obce, ochrany a rozvoje jeho hodnot.....	11
Sociodemografické a hospodářské podmínky rozvoje obce.....	11
Ochrana a rozvoj hodnot v území.....	15
c)1.3. Urbanistická koncepce, vymezení zastavitelných ploch a systému sídelní zeleně... 17	
c)1.4. Veřejná infrastruktura.....	19
Doprava.....	19
Vodní hospodářství.....	21
Energetika.....	23
Spoje.....	25
Nakládání s odpady.....	25
Občanské vybavení.....	25
Veřejná prostranství.....	26
c)1.5. Koncepce uspořádání krajiny, ÚSES.....	26
c)1.6. Zdůvodnění stanovení ploch s jiným způsobem využití.....	30
c)1.7. Podmínky pro využití ploch s rozdílným způsobem využití.....	31
c)1.8. Veřejně prospěšné stavby.....	31
c)2. Vyhodnocení předpokládaných důsledků navrhovaného řešení.....	32
c)3. Limity a omezení ve využití území, zásahy do limitů vyplývající z řešení územního plánu.....	32
• Příloha k c)1.5. – výřez z rozpracovaných Zásad územního rozvoje MS kraje - ÚSES	
d) Informace o výsledcích vyhodnocení vlivu návrhu územního plánu na udržitelný rozvoj území.....	35
e) Vyhodnocení předpokládaných důsledků navrhovaného řešení na zemědělský půdní fond a pozemky určené k plnění funkce lesa.....	35
e)1. Kvalita zemědělské půdy.....	35
e)2. Zábor zemědělské půdy - návrh.....	36
e)3. Zábor zemědělské půdy - územní rezervy.....	37
e)4. Posouzení záboru zemědělských pozemků.....	37
e)5. Zatravnění.....	37
e)6. Územní systém ekologické stability.....	38
e)7. Zábor lesních pozemků.....	38
Tab.1. Předpokládané odnětí půdy podle funkčního členění ploch - návrh.....	39
Tab.2. Předpokládané odnětí půdy podle funkčního členění ploch - územní rezervy.....	40
Tab.3. Předpokládané odnětí půdy ze ZPF - návrh.....	40

Tab.4. Předpokládané odnětí půdy ze ZPF - územní rezervy.....	41
f) Odůvodnění zpracované pořizovatelem.....	43
2. Grafická část odůvodnění územního plánu.....	47
a) Koordinační výkres – 1:5 000	
b) Výkres širších vztahů – 1:50 000	
c) Výkres předpokládaných záborů půdního fondu – 1:5 000	

a) VYHODNOCENÍ KOORDINACE VYUŽÍVÁNÍ ÚZEMÍ Z HLEDISKA ŠIRŠÍCH VZTAHŮ V ÚZEMÍ, VČETNĚ SOULADU S ÚPD VYDANOU KRAJEM

a)1. VAZBA NA POLITIKU ÚZEMNÍHO ROZVOJE

Základní vymezení a definice rozvojových oblastí, os a specifických oblastí národního významu je provedeno v POLITICE ÚZEMNÍHO ROZVOJE ČR (PÚR ČR).

Vlastní řešené území je součástí rozvojové oblasti **OB2 Ostrava a specifické oblasti SOB 2 Beskydy**. V rozpracovaných Zásadách územního rozvoje Moravskoslezského kraje (předpoklad vydání v roce 2010) je navrženo upřesnění rozvojových a specifických oblastí. Obec Nižní Lhoty je v rámci tohoto upřesnění zařazena pouze do rozvojové oblasti OB2 Ostrava. Ze zařazení správního obvodu ORP do rozvojové oblasti vyplývá předpoklad, že zde budou probíhat dynamičtější změny v území, což pozitivně ovlivní ekonomický a sociální rozvoj.

Důvody vymezení rozvojové oblasti OB2 Ostrava: Jedná se o velmi silnou koncentraci obyvatelstva a ekonomických činností, pro kterou je charakteristický dynamický rozvoj mezinárodní spolupráce se sousedícím polským regionem Horního Slezska; výrazným předpokladem rozvoje je v současnosti budované napojení na dálniční síť ČR a Polska, jakož i poloha na II. a III. tranzitním železničním koridoru.

Priority územního plánování pro rozvojovou oblast **OB2 Ostrava** (označení bodů převzato z PÚR ČR) jsou definovány takto:

Kritéria a podmínky pro rozhodování o změnách v území:

a) *zlepšovat podmínky pro příznivé životní prostředí* - Úkol je v územním plánu Nižních Lhot naplňován např. jako návrh důsledného odvádění odpadních vod na ČOV Frýdek-Místek (pro zlepšení čistoty povrchových i podzemních vod), návrh rozšíření plynovodů a preference ekologických zdrojů vytápění (pro zlepšení čistoty ovzduší), návrh zvýšení podílu extenzivně využívané zemědělské půdy a rozšíření zatravnění (kromě jiného snižuje prašnost).

b) *podporovat využívání „brownfields“* - brownfields se v obci nevyskytují.

Pro rozvojovou oblast OB2 Ostrava jsou stanoveny také **úkoly pro územní plánování**, území obce se týká pouze následující:

b) *řešit územní souvislosti přestavby rychlostní silnice R48 Lipník nad Bečvou–Český Těšín na standardní parametry R* - silnice R48 do Nižních Lhot nezasahuje. V souvislosti s výstavbou mimoúrovňové křižovatky na R48 v Nošovicích je navrženo zařazení místní komunikace vycházející z této MÚK a vedoucí podél automobilky do Nižních Lhot mezi silnice III. třídy.

Důvody vymezení specifické oblasti **SOB 2 Beskydy**:

- Z hlediska udržitelného rozvoje území jde o strukturálně postiženou oblast, kde došlo ke stagnaci pro oblast důležitých ekonomických odvětví.

- Rekreační potenciál je využíván nerovnoměrně. Oblastí prochází jeden z hlavních dopravních tahů na Slovensko. Oblast se vyznačuje vysokou estetickou hodnotou krajiny a osídlení a kulturními a národopisnými tradicemi se silnou vazbou obyvatel na místo (Radhošť). Přírodně cenná a společensky atraktivní oblast Beskyd má vysoký rekreační potenciál krajiny, který je potřebné rozvíjet a využívat s ohledem na udržitelný rozvoj území.

- V přírodně vysoce hodnotném území se nacházejí významné zdroje energetických a nerostných surovin (ložiska kvalitního černého uhlí) s nadnárodním významem. Je zde nutno sladit zájmy ochrany přírody se zájmy těžby uhlí i drobného a středního podnikání v oblasti tradiční výroby a cestovního ruchu.

Priority územního plánování pro specifickou oblast **SOB 2 Beskydy** (označení bodů převzato z PÚR ČR) jsou definovány takto:

Kritéria a podmínky pro rozhodování o změnách v území:

- a) *vytvářet předpoklady pro dosažení vyvážených podmínek udržitelného rozvoje území v koordinaci s ochranou přírody a krajiny* – udržitelný rozvoj je zajištěn návrhem nových ploch, které umožní rozvoj obce a zároveň respektováním stávajícího charakteru zástavby a přírodních hodnot v území. Je vymezen územní systém ekologické stability a podmínky pro využívání území jsou stanoveny tak, aby územní předpoklady pro zajištění ekologických hodnot krajiny zůstaly trvale zachovány.
- b) *vytvářet podmínky pro zlepšení a stabilizaci životní úrovně obyvatel* – navržený rozvoj obytného území, občanského vybavení a výroby vytváří územní předpoklad pro zlepšení životní úrovně obyvatel.
- c) *vytvářet podmínky pro vyšší využití rekreačního potenciálu oblasti* – v územním plánu je navržen rozvoj občanského vybavení - sportoviště, jsou stanoveny podmínky pro rekreační využívání krajiny a výstavbu ubytovacích zařízení.
- d) *řešit rozpor mezi zájmy těžby černého uhlí a ochrany přírody a krajiny* – netýká se obce, do jejího území nezasahují dobývací prostory, pouze ložiskové území zemního plynu.
- e) *vytvářet nové pracovní příležitosti restrukturalizací stávající ekonomiky* – v územním plánu jsou navrženy plochy pro logistické centrum, výrobu a zemědělskou výrobu jako územní předpoklad pro zvýšení počtu pracovních příležitostí v obci a jsou stanoveny takové podmínky pro využití ploch smíšených obytných, které umožní rozvoj podnikání a služeb i mimo plochy výroby. Restrukturalizace ekonomiky je nutná především v širším regionu.
- f) *zlepšit dopravní dostupnost hraničních oblastí* – netýká se obce.
- g) *vytvářet podmínky pro zajištění jak zájmů ochrany přírody, tak zájmů ekonomických* – viz bod a), územní plán vytváří předpoklady pro posílení ekonomických podmínek i ochranu přírody.
- h) *vytvářet podmínky pro rozvoj ekologického zemědělství a zpracování dřeva* – územní plán zachovává stávající zemědělskou základnu, podmínky využití ploch Z a NS umožňují rozvoj ekologického zemědělství, pastvinářství, extenzivního využívání zemědělské půdy i lesní hospodaření.

Z úkolů pro územní plánování stanovených pro specifickou oblast SOB 2 Beskydy jsou vybrány pouze ty, které lze třeba jen částečně aplikovat na území obce Nižní Lhoty:

- e) *regulovat rekreační aktivity v nejvíce vytížených střediscích a vytvářet územní předpoklady pro rozvoj rekreace na ostatním území* – v územním plánu jsou vytvořeny předpoklady pro rozvoj rekreace a cestovního ruchu - je umožněna výstavba ubytovacích zařízení, penzionů a dalších zařízení občanského vybavení uvnitř obytného území. Je navržena plocha občanského vybavení pro sportovní zařízení.
- f) *vytvářet územní podmínky pro rozvoj zimní rekreace i mimo hlavní střediska* – v obci nejsou podmínky pro sjezdové lyžování, provozování běhu na lyžích možné je, ale nejsou zde trasy atraktivní z hlediska širšího regionu.

- i) *stanovit opatření pro zajištění ekologického pilíře v rámci udržitelného rozvoje v rovnováze s ostatními pilíři* - v územním plánu je vymezen územní systém ekologické stability, respektovány jsou významné krajinné prvky. Podmínky pro využívání území jsou stanoveny tak, aby územní předpoklady pro zajištění ekologických hodnot krajiny zůstaly trvale zachovány.
- k) *vytvářet územní podmínky pro zemědělskou výrobu podhorského a horského charakteru (zatravnění, pastvinářství)* – v územním plánu jsou zachovány stávající možnosti a navrženy nové možnosti pro provozování zemědělské výroby podhorského typu i pastvinářství.

a)2. SOULAD S ÚPD VYDANOU KRAJEM

Pro Nižní Lhoty je nadřazenou územně plánovací dokumentací územní plán velkého územního celku (ÚPN VÚC) Beskydy schválený usnesením Zastupitelstva MS kraje dne 25.3.2002, včetně změny č.1 schválené 21.12.2006 a změny č.2 schválené 21.9.2006. Všechny významné limity využití území jmenované v ÚPN VÚC a zasahující do území obce jsou zakresleny v koordinačním výkresu II.2.a). Jsou to: významné vodovodní řady, nadzemní vedení VVN, plynovody VVTL a VTL, podzemní dálkový kabel, regionální biocentrum ÚSES, přírodní památka Skalická Morávka, evropsky významná lokalita Natura 2000 Niva Morávky, záplavové území Morávky, výhradní ložisko zemního plynu. V ÚPN VÚC je zakresleno i další omezení ve využití území - páteční radioreléová trasa.

Z ÚPN VÚC vyplývá pro obec nutnost zpracovat následující veřejně prospěšné stavby - vedení el. energie VVN 400kV Prosenice-Nošovice a rozvoj kanalizační soustavy Frýdek-Místek, což je splněno, stavby jsou do územního plánu zapracovány.

V ÚPN VÚC je zakreslen záměr na výstavbu významného vodovodu vedoucího z Vyšních Lhot přes Nižní Lhoty, Nošovice a Dobrou do Frýdku-Místku. Záměr je do územního plánu obce zapracován jako návrh rekonstrukce stávajícího vodovodního řadu.

V ÚPN VÚC je navržena i významná rozvojová plocha nadmístního charakteru pro ekonomické aktivity - výrobní zónu na k.ú. Nošovice a Nižní Lhoty. Větší část plochy už je využívána automobilkou, na menší části je navrženo logistické centrum.

Žádné územní rezervy ani jiné záměry zasahující do území Nižních Lhot ÚPN VÚC neobsahuje.

a)3. VAZBA NA OKOLNÍ OBCE - ORP

Sídelní struktura širšího regionu, druh a intenzita vazeb v rámci přirozených či administrativních regionů a přirozená dělba funkcí sídel do značné míry předurčují jak rozvoj celého regionu tak i vlastního řešeného území.

Obec Nižní Lhoty patří mezi příměstské obce Ostravské aglomerace. Je stabilní součástí sídelní struktury regionu, SO ORP Frýdek Místek. Tvoří přirozený spádový obvod města Frýdku-Místku, zejména vlivem pohybu za prací, službami a vzděláním.

Převažujícími funkcemi řešeného území jsou funkce obytná, výrobní a omezeně i rekreační. Obyvatelstvo obce vykazuje značnou sociální soudržnost, projevující se i v kulturním životě a spolkové činnosti. Otázkou je nakolik se na území obce mohou projevit suburbanizační tendence měst v okolí (zejména Frýdku-Místku) v kombinaci s novými rozvojovými impulsy v regionu, především zdroji pracovních příležitostí. Nejvýznamnější z nich - výrobní zóna nošovické

automobilky už se výrazným způsobem zapsala do vzhledu obce. Na rozvoj obytného území Nižních Lhot a jejich každodenní provoz ale zatím nemá díky odstupu od zastavěného území a dopravnímu napojení přes Nošovice velký vliv.

Tab. Základní ukazatele sídelní struktury spádového obvodu ORP Frýdek-Místek a širší srovnání

SO ORP	Počet			část / obec	výměra km ²	km ² / obec	obyvatel	obyvatel na		
	obcí	katastrů	částí					obec	část.o.	km ²
Frýdek-Místek	37	54	52	1,4	480	13,0	109 395	2 957	2 104	228
Havířov	5	13	15	3,0	88	17,6	98 555	19 711	6 570	1117
průměr ORP										
Moravskosl. kraj	13,6	27,9	28,3	2,3	246,7	19,3	56813	4180	2006	230
ČR	30,5	63,0	72,8	2,8	382,3	15,4	44727	1661	690	132

Zdroj: Malý lexikon obcí 2008, ČSÚ, data pro rok 2007

Pro sídelní strukturu celého spádového obvodu ORP Frýdek Místek je do značné míry determinující vysoká hustota osídlení, značný počet obcí (mnohdy s rozptýlenou zástavbou) a výrazné ovlivnění osídlení antropogenními podmínkami (průmyslová krajina s velkou dynamikou dalšího rozvoje).

Okres Frýdek-Místek patří mezi tzv. strukturálně postižené okresy ČR. Vazby mezi regionálním a oborovým vymezením, postavením specifických oblastí (např. hospodářsky slabými, strukturálně postiženými regiony) a vymezením těchto regionů plynoucím z územně plánovacích podkladů se v současnosti upřeshňují.

V rámci SO ORP Frýdek-Místek se na nižší stabilitě osídlení podepisuje zejména celá řada sociodemografických faktorů – navazující na vysokou míru nezaměstnanosti, ale i problémy s transformací průmyslových a zemědělských podniků v regionu, zejména v devadesátých letech minulého století. Tato nižší stabilita se však projevuje zejména ve městech a sídlištní zástavbě.

Obecně s ohledem na stav současných podkladů je nutno považovat za **základní problémy širšího regionu nerovnovážný a nepříznivý stav hospodářského pilíře řešeného území a problémy v oblasti životního prostředí**. Tyto problémy se částečně promítají i do jinak vysoké míry soudržnosti obyvatel území. Posílení zejména hospodářského pilíře je tak nezbytným předpokladem udržitelného rozvoje území, přitom však musí být minimalizovány negativní dopady v oblasti životního prostředí. Možnosti zlepšení hospodářských podmínek ve vlastním administrativním území obce jsou omezené, zásadním pozitivním impulsem pro posílení hospodářských podmínek regionu je realizace investic v průmyslových zónách regionu, zejména v Nošovicích.

Nižní Lhoty jsou členem Sdružení obcí povodí Morávky (11 obcí s cca 12 tisíci obyvateli), pro které je zpracována **Strategie rozvoje mikroregionu Sdružení obcí povodí Morávky** a stanoven strategický cíl rozvoje:

- *rychlá a pohotová aktivizace všech vnitřních potenciálů mikroregionu k zajištění nových a udržení dosavadních pracovních míst v obcích mikroregionu, aby jejich kmenoví obyvatelé, kteří mohou a chtějí pracovat, našli důstojné a slušně placené zaměstnání v obcích, v nichž dosud žijí nebo v mikroregionu.*

V územním plánu jsou navrženy takové záměry, které přispějí k naplnění stanovených rozvojových priorit a prioritních cílů (což ve výsledku povede ke splnění strategického cíle):

1. *Realizace sídelního charakteru mikroregionu* - jsou navrženy zastavitelné plochy pro bydlení, občanské vybavení, navržené podmínky využití ploch smíšených obytných umožňují provozování živností a drobného podnikání a výstavbu občanského vybavení v obytném území.
2. *Rozvoj velké turistiky v jižní části mikroregionu* - Nižní Lhoty leží v severní části mikroregionu, v jejich území nejsou pro rozvoj "velké" turistiky vhodné podmínky. Navržen je rozvoj cyklotras.
3. *Vznik průmyslových zón v mikroregionu* - je navrženo logistické centrum navazující na výrobní zónu automobilky, které vytvoří nová pracovní místa a které vzhledem ke své velikosti a umístění přispěje ke zlepšení hospodářských podmínek nejen v obci a mikroregionu ale celém regionu.

Následující vazby dopravní a technické infrastruktury a územního systému ekologické stability jsou v souladu se schválenou územně plánovací dokumentací okolních měst a obcí.

Z hlediska **dopravních** vazeb je nejdůležitější silnice III/4774 Dobrá - Nižní Lhoty - Pražmo - Morávka, která zajišťuje spojení s okolními obcemi a městy i napojení obce na nadřazený komunikační systém. Výrobní zóna automobilky a navržené logistické centrum jsou napojeny pomocí místních komunikací přímo na mimoúrovňovou křižovatku na rychlostní silnici R48 (stavba druhé MÚK se připravuje).

Voda je do Nižních Lhot dodávána z vodojemu Prašivá 2 x 250 m³ ve Vyšních Lhotách. Obcí dále prochází přivaděč OOV Vyšní Lhoty - Frýdek-Místek - Žermanice 2 x DN 500, přivaděč Vyšní Lhoty - pivovar Nošovice 2 x DN 300 a východním výběžkem obce přivaděč OOV Vyšní Lhoty - Horní Tošanovice DN 600.

Je navržena splašková **kanalizace** odvádějící splaškové vody z Vyšních Lhot, Nižních Lhot a Nošovic na ČOV Frýdek-Místek.

Elektrickou energií je obec zásobována z rozvodné soustavy 22 kV – nadzemního vedení – linky VN č. 06 z rozvodny 110/22 kV Riviera. Dále obcí prochází vedení VVN 400 kV č. 403 Nošovice - Prosenice, které je navrženo ke zdvojení a vedení VVN č. 459 Nošovice - Horní Životice.

Plynem jsou Nižní Lhoty zásobovány středotlakým plynovodem vycházejícím z regulační stanice VTL/STL v Nošovicích. Obcí dále prochází plynovod VVTL Příbor-Žukov DN 500, PN 63 a plynovod VTL Komorní Lhotka - Dobrá DN 150.

Do západní části obce zasahuje regionální biocentrum 137 Kamenec **územního systému ekologické stability**. Z něj vychází na území Vyšních Lhot lokální tah ÚSES, který se vrací na území Nižních Lhot, vede podél žermanického přivaděče a dále podél bezejmenného toku do Dobratic. Podél přivaděče pokračuje další lokální větev ÚSES do Nošovic, další větev vede od přivaděče jižním směrem do Vyšních Lhot.

b) ÚDAJE O SPLNĚNÍ ZADÁNÍ, POUŽITÉ PODKLADY

Územní plán obce Nižní Lhoty byl schválen zastupitelstvem obce 18.12.2000 (zpracovatel - Urbanistické středisko Ostrava, s.r.o.). Změna č.1 územního plánu byla schválena zastupitelstvem

obce 3.10.2001. Změna č.2 územního plánu byla schválena 26.7.2006. Změna č.3 územního plánu byla schválena 27.6.2007.

V průběhu let se vyskytly nové požadavky na využití území obce a navíc od 1.1.2007 vstoupil v platnost nový stavební zákon, který má jiné požadavky na obsah a formu územně plánovací dokumentace. Proto začátkem roku 2008 zastupitelstvo obce rozhodlo o zahájení prací na novém územním plánu.

První etapou prací na územním plánu byly průzkumy a rozbory dokončené v říjnu 2008, které posloužily k přípravě návrhu zadání územního plánu obce.

Zadání územního plánu schválilo Zastupitelstvo obce dne 15.12.2008, usnesením č. 26.

b)1. SPLNĚNÍ ZADÁNÍ ÚZEMNÍHO PLÁNU

ad a) Záměry vyplývající z ÚPN VÚC Beskydy - kanalizační sběrač a zdvojení trasy VVN 400 kV Nošovice-Prosenice, byly do územního plánu Nižní Lhoty zapracovány. Navržený významný vodovod vedený v ÚPN VÚC podél silnice III/4774 byl do územního plánu zapracován jako návrh rekonstrukce stávajícího vodovodu na větší průměr. V této trase se dle zjištěných informací (SmVaK a.s.) neplánuje výstavba nového vodovodu.

Ostatní splněno.

ad b) Všechny limity využití území i další omezení ve využití území byly zapracovány do územního plánu, kromě trasy významného vodovodu navržené v ÚPN VÚC Beskydy (viz bod ad a)) a vymezení prvků ÚSES, které byly upraveny s ohledem na změněné podmínky v území a rozpracované Zásady územního rozvoje.

Ostatní splněno.

ad c) V územním plánu byly navrženy plochy pro výstavbu cca 99 rodinných domů, což při odhadnuté potřebě cca 20 - 30 bytů (RD) dává převis nabídky rozvojových ploch pro bydlení ve výši cca 230% (při potřebě 30 bytů) až 395% (při potřebě 20 bytů).

Ostatní splněno.

ad d) V rámci zpracování územního plánu byly všechny záměry občanů, fyzických a právnických osob, obce i další známé náměty a problémy prověřeny a v součinnosti s obcí bylo vyhledáno jejich nejvhodnější řešení.

Vymezení prvků regionálního ÚSES (v území Nižních Lhot je to RBC 137 Kamenec) respektuje řešení ÚPN VÚC Beskydy. V rozpracovaných Zásadách územního rozvoje MS kraje je veden tokem Žermanického přivaděče a dále Říčky nový regionální biokoridor - náhrada za regionální biokoridor vedený přes výrobní zónu Nošovice. Tato větev ÚSES byla zapracována do územního plánu Nižních Lhot a označena jako lokální kvůli souladu s ÚPN VÚC Beskydy, vymezena však byla v parametrech regionálního biokoridoru. Po vydání ZÚR MSK bude její označení změnou územního plánu upraveno.

Ostatní splněno.

ad e) Doprava - Dopravní obsluha zástavby v části Bukovice a její napojení na centrum Nižních Lhot bylo výrazně vylepšeno výstavbou okružní komunikace okolo výrobní zóny automobilky a rekonstrukcí navazující komunikace vedoucí kolem hřbitova na silnici III/4774. Obsluha jednotlivých RD ze stávajících místních nebo účelových komunikací je dostatečná, zlepšení jejich povrchu není závislé na řešení územního plánu.

Dvě místní komunikace s malou šířkou vozovky byly navrženy k rekonstrukci, u ostatních komunikací s nedostatečně širokým veřejným prostranstvím bylo stanoveno, že při případných úpravách budou podle možností rozšiřovány alespoň do požadovaných minimálních parametrů.

Vodní hospodářství - trasa významného vodovodu navrženého v ÚPN VÚC Beskydy nebyla zpracována do územního plánu Nižních Lhot (viz bod ad a))

Energetika a spoje - kabelizace nadzemních vedení VN 22 kV v zastavitelných plochách nebyla navržena, jejich využití je možné i při zachování vedení.

Nakládání s odpady - plocha pro uložení biologického odpadu nebyla navržena, ale v zastavitelné ploše zemědělské výroby Z23 bylo ukládání biologického odpadu umožněno.

Ostatní splněno.

ad f) 9. Vysvětlení tohoto bodu - viz ad d). Ke střetům ÚSES s rozvojovými záměry v území obce nedochází.

Ostatní splněno.

ad g) Veřejně prospěšné stavby byly dohodnuty s obcí, asanační zásahy nebyly navrženy. Mezi VPS nebyl zařazen významný vodovod dle ÚPN VÚC (viz bod ad a)) ani plocha pro skládku biologického odpadu (viz bod ad e) Nakládání s odpady).

ad h) Konkrétní protipovodňová opatření na ochranu sportovního areálu nejsou v územním plánu navržena, ale v celém území obce je umožněna realizace potřebných protipovodňových opatření.

V rámci projednání zadání územního plánu nebyly vzneseny žádné konkrétní požadavky na řešení ochrany obyvatelstva. V obci funguje krizový štáb řídicí se krizovým plánem města Frýdku-Místku, který řeší kromě samotného města i všech 36 obcí spadajících do správního území ORP. Nadřazeným dokumentem řešícím ochranu obyvatelstva je Havarijný plán Moravskoslezského kraje.

Ostatní splněno.

ad i) 1. Navržené řešení lokality bylo dohodnuto s vlastníky pozemků, umožňuje vedení hlavní stoky kanalizace a zasahuje pouze okrajově do limitů využití území.

2. Vysvětlení tohoto bodu - viz ad h)

3. Byla navržena lávka dle dokumentace ke stavebnímu povolení (Dopravoprojekt Ostrava, s.r.o., 8/2008), která počítá s měnícím se řečištěm Morávky.

4. Plochy pro bydlení jsou navrženy v dostatečném odstupu od zemědělského areálu, takže by nemělo docházet k jejich obtěžování zápachem. Estetická "závadnost" objektů v zemědělském areálu je řešitelná jejich rekonstrukcí, eventuálně výsadbou stromů - obojí lze realizovat bez ohledu na územní plán.

5. Je navržena plocha pro výrobu, plochy pro bydlení jsou navrženy v dostatečném odstupu od ní. Územní rezerva pro bydlení, která je navržena v blízkosti výrobní plochy musí při svém budoucím využití počítat se sousedstvím výroby.

7. Lokalizace logistického centra do sousedství výrobní zóny automobilky je obsažena ve strategických plánovacích dokumentech i v ÚPN VÚC Beskydy, pozemek už byl převeden v katastru nemovitostí mezi ostatní plochy. Zemní valy už byly realizovány okolo celé výrobní zóny, výstavbou ani provozem zóny by nemělo docházet k výraznému negativnímu ovlivňování obytné zástavby a krajiny v obci.

8. Splněno, vysvětlení tohoto bodu - viz ad d)

9. Lokalita kompenzačních opatření v těsné blízkosti plochy automobilky byla zahrnuta do lokálního biocentra ÚSES LBC 3. Plocha v blízkosti hřbitova, kde kompenzační opatření ještě provedena nebyla, byla dle přání obce upravena tak, aby nedocházelo ke zbytečnému zabírání kvalitní orné půdy. Pozemky v této lokalitě určené k realizaci opatření jsou zařazeny do ploch smíšených nezastavěného území.

10. V části Bukovice byly navrženy k zástavbě jen pozemky vycházející z konkrétních požadavků jejich vlastníků. Z požadavků navíc byly vyloučeny ty, ke kterým v rámci projednání zadání územního plánu daly nesouhlasné stanovisko dotčené orgány státní správy.

11. Vysvětlení tohoto bodu - viz ad e). Tři největší zastavitelné plochy bydlení Z1, Z2 a Z3 ke své obsluze navíc téměř nepotřebují hlavní místní - příliš úzkou - komunikaci.

ad j) Byly navrženy dvě zastavitelné plochy vycházející z konkrétních požadavků vlastníků pozemků, které zasahují do záplavového území vodního toku Morávka.

Ostatní splněno.

ad k) Nebyly vymezeny žádné plochy ani koridory, ve kterých by bylo uloženo prověření změn jejich využití územní studií.

ad l) Nebyly vymezeny žádné plochy ani koridory, pro které by podmínky pro rozhodování o změnách jejich využití stanovoval regulační plán.

ad m) Splněno. Součástí územního plánu je část III. Vyhodnocení vlivů návrhu územního plánu na udržitelný rozvoj území s přílohami: A. Vyhodnocení vlivu návrhu územního plánu Nižní Lhoty na životní prostředí a B. Vyhodnocení vlivu návrhu územního plánu Nižní Lhoty na evropsky významnou lokalitu Niva Morávky.

ad n) Splněno, koncept územního plánu nebyl zpracován.

ad o) Splněno. Územní plán Nižní Lhoty byl zpracován v souladu se zák. č. 183/2006 Sb., vyhl.č.500/2006 Sb. a vyhl.č.501/2006 Sb. Obsah územního plánu a jeho členění se řídí přílohou č. 7 k vyhlášce č.500/2006 Sb.

Splnění pokynů k úpravě návrhu územního plánu po projednání s dotčenými orgány

Komentář je členěn dle čísel stanovisek dotčených orgánů ve "Vyhodnocení společného jednání o návrhu územního plánu Nižní Lhoty":

8. Splněno, územní plán respektuje požadavky uvedené ve stanovisku. Podmínka ochrany obyvatel před škodlivými účinky hluku a vibrací byla doplněna do kap. c.)1.4. DOPRAVA textové části II.1.

11. Splněno. Požadovaný text byl zařazen do kap. c)3. textové části II.1.

KÚ MS kraje, odbor ÚPSŘaK ze dne 1.10.2009 - Zastavitelná plocha Z10 byla zmenšena tak, aby nezasahovala do záplavového území. Zastavitelná plocha Z7 byla z územního plánu vypuštěna. Protože se jedná o proluku ve stávající zástavbě o malé výměře, byla zařazena mezi stávající plochy smíšené obytné. Možnosti umístění staveb na této ploše budou řešeny v rámci územního řízení.

Dále byly dle pokynu pořizovatele provedeny následující úpravy:

- plocha parkovišť a komunikací u výrobní plochy automobilky původně zařazená do ploch dopravní infrastruktury byla zařazena do ploch výroby a skladování
- zastavitelná plocha Z14 byla zvětšena - zarovnána s okolními zastavěnými plochami

- byly vymezeny plochy smíšené obytné s indexem 1, ve kterých lze realizovat doplňkové stavby na pozemcích bez stavby pro bydlení za podmínek uvedených v kapitole f) textové části I.1.
- v plochách smíšených nezastavěného území byly mezi využití nepřijatelné doplněny změny druhů pozemků na lesní
- z veřejně prospěšných staveb bylo vypuštěno rozšíření hřbitova
- byly změněny místní názvy Bukovice na Bukovsko a Na dílech na Kamenec
- byla zmenšena minimální požadovaná šířka veřejných prostranství u vybraných místních komunikací z 12 m na 10 nebo 8 m
- byla doplněna podmínka prostorového uspořádání ploch SB stanovující nepřijatelné tvary střech.

b)2. POUŽITÉ PODKLADY

Pro zhotovení územního plánu jsme použili následující podklady (další jsou jmenovány přímo v příslušných kapitolách textu):

- Zadání územního plánu, schválené Zastupitelstvem obce dne 15.12.2008, usnesení č. 26
- Nižní Lhoty - Průzkumy a rozbor, podklad pro zpracování územního plánu (Atelier Archplan Ostrava s.r.o., 10/2008)
- Územně analytické podklady obce s rozšířenou působností Frýdek-Místek (Ekotoxa s.r.o., 11/2008)
- Aktuální digitalizovaná katastrální mapa řešeného území (poskytla obec)
- Výškopis převzatý ze státní mapy odvozené 1 : 5 000, digitalizovaný
- Ortofotomapa řešeného území (poskytl pořizovatel)
- Politika územního rozvoje ČR schválená usnesením č.561 Vlády České republiky dne 17.5.2006
- ÚPN VÚC Beskydy schválený usnesením č.298 Vlády České republiky dne 25.3.2002 (závazná část byla vyhlášena sdělením Ministerstva pro místní rozvoj ve Sbírce zákonů č. 143/2002 ze dne 3.dubna 2002) včetně změny č.1 schválené usnesením Zastupitelstva MSK dne 21.12.2006 a změny č.2 schválené usnesením Zastupitelstva MSK dne 21.9.2006
- Zásady územního rozvoje Moravskoslezského kraje pro projednání (Atelier T-plan, s.r.o., 9/2008)
- Koncepte rozvoje dopravní infrastruktury Moravskoslezského kraje - vyhodnocení rozvojového dokumentu (UDI Morava s.r.o., Dopravní projektování s.r.o., 7/2008)
- Koncepte rozvoje cyklistické dopravy na území Moravskoslezského kraje (Dopravní projektování s.r.o., Ostrava, 3/2006)
- Konceptní rozvojový dokument pro plánování v oblasti vod (Povodí Odry, s.p., 2003)
- Krajský program snižování emisí Moravskoslezského kraje (schválen nařízením MS kraje č.1/2004 ze dne 20.května 2004)
- Územní energetická koncepce (Tebodin Czech republic, s.r.o., 11/2003)
- Plán odpadového hospodářství Moravskoslezského kraje (schválen usnesením zastupitelstva MS kraje č.25/1120/1 ze dne 30.9.2004)
- Koncepte strategie ochrany přírody a krajiny (schválena usnesením zastupitelstva MS kraje č.5/298/1 ze dne 23.6.2005)
- Plán rozvoje vodovodů a kanalizací Moravskoslezského kraje (schválen usnesením zastupitelstva MS kraje v září 2004)
- Koncepte pro opatření na ochranu před povodněmi v ploše povodí na území Moravskoslezského kraje

- Marketingová strategie rozvoje cestovního ruchu v turistickém regionu Severní Moravy a Slezska na léta 2005 - 2008 (Enterprise plc, s.r.o., Ostrava, 10/2005)
- Koncepce rozvoje zemědělství a venkova (Ekotoxa Opava, s.r.o., 11/2005)
- Územní plány okolních obcí – Dobruška, Nošovice, Skalice, Vyšní Lhoty
- Výsledky celostátního sčítání dopravy v roce 2005 (ŘSD ČR, 2006)
- Mapy svahových deformací na území MS kraje (2005, Geotest Brno a.s. a VŠB Ostrava)
- Údaje o ložiskách surovin, starých důlních dílech, svahových deformacích (z registrů MŽP ČR - Geofondu)
- Mapa radonového indexu (2004, <http://nts2.cgu.cz>)
- Vrtý ČHMÚ (www.chmi.cz a upřesňující údaje obce)
- Informace Obecního úřadu, včetně údajů o vydaných dosud nerealizovaných územních rozhodnutích, o podnikatelských aktivitách v obci, o památkách místního významu
- Záměry občanů (shromáždila obec)
- Údaje o funkčním využití území a ploch, byly získány pochůzkou v terénu
- Informace o dopravní a technické infrastruktuře v rámci průmyslové zóny Nošovice poskytla společnost Kovoprojekt a.s.
- Studie dopadů investice Hyundai na Moravskoslezský kraj (Agentura pro regionální rozvoj, a.s., Berman Group-slужby ekonomického rozvoje, s.r.o., červenec 2007)
- Lávka pro pěší přes Morávku v k.ú. Nižní Lhoty - DÚR + DSP (Dopravoprojekt Ostrava, s.r.o., 8/2008)
- Oddílná kanalizace obcí Nošovice, Vyšní a Nižní Lhoty - DSP (Vodiny Hranice, s.r.o., 11/2007)
- Strategie rozvoje mikroregionu Sdružení obcí povodí Morávky (Třanovice služby o.p.s., 12/2000)
- Údaje o technické infrastruktuře (poskytla obec a správci sítí, aktualizováno dle ÚAP)
- Územní plán obce Nižní Lhoty (Urbanistické středisko Ostrava, s.r.o., 12/2000)
- Změna č.1 ÚP Nižní Lhoty (10/2001), změna č.2 ÚP Nižní Lhoty (7/2006), změna č.3 ÚP Nižní Lhoty (6/2007) (všechny změny Urbanistické středisko Ostrava, s.r.o.)
- Plán péče o národní přírodní památku Skalická Morávka na období 2007-2009
- Zákres bonitních půdně ekologických jednotek – BPEJ (poskytl pořizovatel)
- Zákres odvodněných pozemků (poskytl pořizovatel)
- Aktualizace nadregionálního a regionálního systému ekologické stability na území MS kraje – (Ageris, Brno, 11/2007)

c) KOMPLEXNÍ ZDŮVODNĚNÍ PŘIJATÉHO ŘEŠENÍ, VČETNĚ VYHODNOCENÍ PŘEDPOKLÁDANÝCH DŮSLEDKŮ TOHOTO ŘEŠENÍ

c)1. ZDŮVODNĚNÍ ÚZEMNÍHO PLÁNU

c)1.1. VYMEZENÍ ZASTAVĚNÉHO ÚZEMÍ

V územním plánu Nižní Lhoty bylo zastavěné území vymezeno dle platného zákona č.183/2006 o územním plánování a stavebním řádu (SZ).

c)1.2. KONCEPCE ROZVOJE ÚZEMÍ OBCE, OCHRANY A ROZVOJE JEHO HODNOT

Koncepce rozvoje území obce vychází obecně z cílů územního plánování – vytvářet předpoklady pro výstavbu a udržitelný rozvoj území, spočívající ve vyváženém vztahu podmínek pro:

- příznivé životní prostředí
- pro hospodářský rozvoj
- pro soudržnost společenství obyvatel území, tak aby byly uspokojeny potřeby generace současné a nebyly ohroženy podmínky života budoucích generací

SOCIODEMOGRAFICKÉ A HOSPODÁŘSKÉ PODMÍNKY ROZVOJE OBCE

Soudržnost společenství obyvatel území, jako jeden ze tří hlavních předpokladů udržitelného rozvoje území, odráží především sociodemografické podmínky území. Současně však **obyvatelstvo** (sociodemografické podmínky území) – zaměstnanost (hospodářské podmínky území) a bydlení vytvářejí základní prvky sídelní struktury území, nedílnou součást civilizačních hodnot území. Za nejvýznamnější faktor ovlivňující vývoj počtu obyvatel obce (jeho prosperitu) je obvykle považována nabídka pracovních příležitostí v obci a regionu. Z ostatních faktorů je to především vybavenost sídel, dopravní poloha, obytné prostředí včetně životního prostředí, vlastní či širší rekreační zázemí. Tyto přírodní i antropogenní podmínky území se promítají do atraktivity bydlení, kterou velmi dobře vyjadřuje úroveň cen bydlení - prodejnost nemovitostí pro bydlení v sídle, či dané lokalitě. Zhodnocení rozvojových faktorů řešeného území je jedním z výchozích podkladů pro hodnocení a prognózu budoucího vývoje (územně-plánovací koncepci rozvoje obce) během očekávaného období platnosti územního plánu (obvykle pro dalších 10-15 let).

Prognóza vývoje počtu obyvatel a bydlení v řešeném území vychází z rozboru demografických a širších podmínek. Slouží především jako podklad pro dimenzování technické a sociální infrastruktury, pro návrh a posouzení potřeby a přiměřenosti nových ploch pro bydlení.

U řešeného území se projevují na jeho demografickém a sídelním vývoji především:

- Poloha obce v podhorské krajině, v zemědělském a rekreačním území.
- Značná úroveň nezaměstnanosti v širším regionu (v blízkosti však vznikají nové průmyslové zóny, zejména Nošovice, příznivá je dopravní poloha obce).
- Malá velikost obce a omezený rozsah její vybavenosti.

Počet obyvatel v Nižních Lhotách dlouhodobě klesal či stagnoval už do období II. světové války. Pokles počtu obyvatel pokračoval až do konce osmdesátých let minulého století. V posledních letech nastala stagnace počtu obyvatel, která pokračuje až do současnosti.

Tab. Dlouhodobý vývoj počtu obyvatel v řešeném území

	s k u t e ě n o s t										prognóza
rok	1869	1900	1930	1950	1961	1970	1980	1991	2001	2008	2020-25
Nižní Lhoty	449	420	475	390	x	334	269	246	249	256	280-300

Tab. Vývoj počtu obyvatel v obci v posledních letech

rok	2002	2003	2004	2005	2006	2007	2008	změna 2002-08
obyvatel	252	259	261	252	248	255	256	4

(zdroj: ČSÚ)

Vývoj počtu obyvatel po r.2001 je poměrně příznivý, především při srovnání se situací ve městech. Vývoj v posledních letech vytváří předpoklady pro mírný růst i přes poměrně nepříznivou věkovou strukturu obyvatel (vysoký podíl obyvatel v poproductivním věku, v r.2007 - 50 obyvatel bylo starších nad 65 let, pouze 39 ve věku 0-14 let).

Z dlouhodobého hlediska je nutno v řešeném území počítat s dalším růstem podílu osob v poproductivním věku a poklesem podílu dětí. Nároky na sociálně zdravotní služby budou stoupat a potřeba kapacit škol bude stagnovat i při eventuálním růstu počtu obyvatel obce. Příznivou skutečností je však poměrně **značná sociální soudržnost obyvatel území**, vyplývající jak ze stability osídlení tak i z převažující formy bydlení.

Tab. Věková struktura obyvatel

územní jednotka	obyvatel celkem	0-14 let	podíl 0-14 let	60+ let	podíl 60+
Česká republika	10230060	1654862	16,2%	1887266	18,4%
Frýdek-Místek	226818	39208	17,3%	40272	17,8%
Nižní Lhoty	249	48	19,3%	67	26,9%

(zdroj: SLDB 2001)

Prognóza dalšího vývoje počtu obyvatel v obci je ovlivněna malým počtem obyvatel. I relativně malá migrace obyvatel může mít značné důsledky pro další vývoj. **Během období platnosti územního plánu je možno očekávat mírný růst počtu obyvatel v obci až na cca 280-300 obyvatel do r. 2025.** V úvahu je nutno vzít jak vlastní rozvojové možnosti řešeného území (částečně příměstskou polohu a zájem o bydlení), tak především širší podmínky regionu (zejména dokončení realizace průmyslové zóny Nošovice, ale i širší rekreační zázemí obce).

Předpokládaný vývoj počtu obyvatel je podmíněn zejména zvyšováním atraktivity vlastního bydlení v obci (zlepšením obytného prostředí, rozšířením vybavenosti a využitím územních a dopravních podmínek obce).

Hospodářské podmínky

Hospodářské podmínky území jsou definovány stavebním zákonem jako jeden ze tří hlavních „pilířů“ promítajících se do udržitelného rozvoje území. Vytvářejí základní předpoklady jeho široce pojaté prosperity s významnými důsledky zejména pro sociální soudržnost obyvatel území, ale i na životní prostředí. Územní plán je vnímá zejména plošně (vlastní plochy pro podnikání, výrobu) a komplexně – především skrze nepřímé ukazatele nezaměstnanosti obyvatel a mzdové úrovně (koupěschopné poptávky), nikoliv vlastní analýzou struktury výroby či služeb.

Rozhodujícím faktorem prosperity a růstu počtu obyvatel v území je nabídka pracovních míst (a na ni vázaná úroveň nezaměstnanosti) nejen v obci, ale v celém regionu pohybu za prací.

Hlavním zdrojem pracovních míst ve vesnickém území jsou služby, zatímco tradiční průmysl i přes svou pokračující plošnou expanzi vykazuje dlouhodobý relativní, mnohdy i absolutní úbytek zaměstnanosti. Posouzení plošné přiměřenosti stávajících průmyslových areálů je v současnosti

velmi omezené, jakákoliv měřítka obzvláště pro malé obce chybí. Základní podmínky fungování podnikatelských nemovitostí však vedou v ČR k obecnému závěru o přetrvávajícím extenzivním využívání ploch (chybějící zdanění stavebních pozemků odvozené z poskytovaných užitků obcemi a hodnoty nemovitostí, využití externalit). Tato situace vede k nadměrným požadavkům výstavby nových podnikatelských areálů, zejména na „zelených“ plochách.

Tab. Ekonomická aktivita obyvatel

	ekonomicky aktivní – (EA)	podíl EA v %	nezaměstnaní	míra nezaměstnanosti	EA v zemědělství	podíl EA v zem.	vyjíždějící za prací	podíl vyjíždějících
Česká republika	5253400	51%	486937	9,3%	230475	4,4%	2248404	22%
okr. Frýdek-Místek	110003	48%	14953	13,6%	3557	3,2%	50398	46%
Nižní Lhoty	94	38%	8	8,5%	5	5,3%	74	79%

(zdroj: ČSÚ, SLDB, r. 2001)

Obyvatelé obce vyjíždějí za prací především do Frýdku-Místku, Nošovic, Dobré, Raškovic. Velkým rozšířením nabídky pracovních míst se stalo zprovoznění výrobní zóny - automobilky v Nošovicích.

Vysoká míra nezaměstnanosti v okrese (regionu) byla v minulosti hlavním omezujícím faktorem dlouhodobého rozvoje řešeného území. Okres Frýdek-Místek patří z hlediska dlouhodobé úrovně nezaměstnanosti k výrazně postiženým okresům v rámci bývalého Severomoravského kraje, nadprůměrně při srovnání celé České republiky. Celý okres je zařazen mezi regiony se soustředěnou podporou státu – strukturálně postižené regiony. Problémy umocňuje i nepříznivý vývoj mzdové úrovně okresu Frýdek Místek po r. 1990. Situace se však v posledním období zlepšuje.

Řešení hospodářských problémů je v rámci systému územního plánování omezené. Územní plán prověřil a navrhnul možnosti zlepšení situace v rámci řešeného území posílením nabídky ploch pro podnikání, zlepšením technické infrastruktury, ale i stabilizací funkčního využití ploch. Přitom však nelze zapomenout ani na hledání dalších možností intenzifikace využití ploch pro podnikání a přihlídnutí k širším podmínkám regionu (vzniku podnikatelských zón v regionu).

Bydlení

V roce 2009 bylo v řešeném území cca 100 trvale obydlených bytů a cca 30 jednotek druhého bydlení (včetně chat, chalup, formálně neobydlených bytů a jiných obyvatelných objektů). Podle sdělení obce je zde 5 rekreačních objektů s evidenčními čísly, celkem 27 „rekreačních“ objektů platících poplatků za odpady. V posledních letech se v obci staví cca 1 byt ročně, zájem o bytovou výstavbu ale stoupá.

Tab. Bytový fond

	byty celkem	trvale obydlené byty, z toho:			neobydlené byty		
		celkem	v bytových domech	v rodinných domech	celkem	%	k rekreaci
Česká republika	4366293	3827678	2160730	1632131	538615	12,3%	175225
okr. Frýdek-Místek	88297	79383	42740	36174	8914	10,1%	2545
Nižní Lhoty	116	93	5	88	23	19,8%	12

(zdroj :ČSÚ, SLDB, r.2001)

Potřeba nových bytů během návrhového období bude záviset na následujících skutečnostech:

- **Velikosti odpadu bytů**, přitom vlastní demolice tvoří pouze mizivou část odpadu bytů, většina odpadu vzniká v rámci rekonstrukce a modernizace bytů nebo z jiných důvodů, především vynětí z trvale obydleného bytového fondu pro rekreační účely apod.. Během příštích 15 let je možno předpokládat poměrně nízkou intenzitu odpadu pod 0,3% z celkového výchozího počtu bytů ročně. Nízká intenzita odpadu bytů pramení z lepší údržby a z růstu nákladů na nové bydlení. Nelze předpokládat zastavení faktického převodu bytů (rodinných domků) pro rekreaci, druhé bydlení. - Odhad cca 5 bytů v příštích 15 letech.

- **Růstu počtu cenových domácností**, který je způsoben především růstem počtu domácností s 1-2 osobami (důchodci, rozvedené a samostatně žijící osoby). Tento faktor způsobuje situaci, že i v případě stagnace počtu obyvatel se nároky na nové byty zvyšují. V menším rozsahu na potřebu nových bytů působí i snižování soužití cenových domácností. Soužití cenových domácností nelze ve vesnickém území považovat za jednoznačně negativní jev, určení jeho přirozené míry je problematické. V řešeném území existuje značná sociální soudržnost a soužití cenových domácností je integrujícím faktorem rodin, omezujícím následnou potřebu sociálně zdravotních služeb a je do jisté míry i přirozenou reakcí na snižování průměrné velikosti cenových domácností. - Odhad cca 5-10 bytů v příštích 15 letech.

- **Růstu počtu obyvatel v obci**. Je závislý na očekávaném přirozeném růstu (narození-zemřelí), ale především migraci (přistěhovalí-vystěhovalí). - Odhad 10-15 bytů v příštích 15 letech. Odhad je poměrně obtížný, nelze vyloučit ani zájem investorů o novou bytovou výstavbu v obci.

Odhadovaný počet potřebných bytů v řešeném území (po redukci na úroveň koupěschopné poptávky, ale současně se zohledněním širší poptávky) je cca 30 nových bytů v období do roku 2020-2025. U menší části (asi 5 bytů) je možno předpokládat jejich získání bez nároku na nové plochy (vymezené územním plánem jako návrhové), tj. formou nástavby, přístavby, změny využití budov, v zahradách, v prolukách v zástavbě apod.. Celkem tedy očekáváme v příštích 15 letech **potřebu cca 25 bytů na nových - zastavitelných plochách** vymezených v územním plánu. V zadání územního plánu bylo požadováno vymezení ploch pro výstavbu asi 20 - 30 bytů na nových plochách.

Současně však pro přiměřené fungování trhu s pozemky je potřeba zabezpečit převahu nabídky pozemků nad očekávanou poptávkou, minimálně o 100%. Ne všechny pozemky, které územní plán navrhuje k zástavbě, budou takto využitelné ať už z důvodů majetkoprávních či jiných, tj. v době zpracování územního plánu neznámých faktorů. V úvahu je nutno vzít i potencionální zájem hromadných investorů.

V územním plánu jsou vymezeny zastavitelné plochy pro **cca 99 bytů (RD)**. To při výše uvedené odhadnuté potřebě nových bytů znamená převis nabídky ploch pro bydlení ve výši cca 230% (při potřebě 30 bytů) až 395% (při potřebě 20 bytů).

Tab. Vývoj počtu obyvatel a bytů v řešeném území

obec	obyvatel		bytů		úbytek bytů do r. 2025
	2009	2025	2009	2025	
řešené území	260	300	100	125	5

obec	nových bytů do r.2025				druhé bydlení	
	v bytových domech (BD)	v rodinných domech (RD)	plocha [ha]		obytných jednotek	
			BD	RD	r.2009	r.2025
řešené území	(0)	(25)			-	-
řešené území	0	30			30	30

Údaje v závorkách odpovídají očekávanému počtu bytů realizovaných na nových plochách vymezených v územním plánu obce jako návrhové. V obci nejsou byty v bytových domech, bytové domy nejsou ani navrhovány.

OCHRANA A ROZVOJ HODNOT V ÚZEMÍ

Ochrana kulturních hodnot

Kulturní hodnotou území je bezesporu dochovaný způsob zastavění obce. Pro největší souvisle zastavěné území obce je typické kompaktní liniové uspořádání zástavby podél cesty vedoucí od Nošovic do Vyšních Lhot. Pro východní část obce je naopak typická rozptýlená zástavba navazující na stejně utvářenou zástavbu v Dobraticích. Takový charakter zástavby se v obci dochoval až do dnešních dnů a v územním plánu je podporován vymezením zastavitelných ploch ve vhodných lokalitách. Stanovený přípustný počet rodinných domů v jednotlivých zastavitelných plochách vychází z průměrné velikosti stávajících pozemků s RD v obci - cca 1500 až 2000 m² na 1 RD.

V obci není žádná výrazná pohledová dominanta nebo charakteristická zástavba, která by spoluvytvářela "obraz" obce. Podmínky využití ploch SB, OV a PV jsou stanoveny tak, aby v nich byly zachovány stávající funkce – především bydlení, občanské vybavení a veřejná prostranství i stávající průměrná výšková hladina.

V obci se dochovalo několik zajímavých historicky hodnotných staveb a prvků drobné architektury – památek místního významu – zejména kapliček. Všechny historicky hodnotné stavby i památky místního významu jsou vyjmenovány v textové části I.1., kapitole b) spolu se stanovením základních zásad jejich ochrany a jsou vyznačeny v koordinačním výkresu II.2.a). Navržené řešení územního plánu do těchto staveb nezasahuje. Nemovité kulturní památky se v obci nenacházejí.

Celé území obce Nižní Lhoty je územím s archeologickými nálezy. Veškerá stavební činnost musí postupovat v souladu § 22 a 23 zákona č. 20/1987 Sb. o státní památkové péči ve znění pozdějších předpisů.

Ochrana přírodních hodnot

V územním plánu jsou zakreslena a jeho návrhem respektována zvláště chráněná území přírody daná právními předpisy – národní přírodní památka Skalická Morávka a evropsky významná lokalita Natura 2000 Niva Morávky. Zastavitelné plochy ani další navržené prvky do těchto cenných částí krajiny a přírodních prvků nezasahují s výjimkou navržené lávky pro pěší přes řeku Morávku, na kterou již bylo vydáno stavební povolení.

V územním plánu jsou zakresleny významné krajinné prvky dle zákona č.114/1992 Sb. - lesy, vodní toky, rybníky. Řešení územního plánu tyto VKP respektuje stejně jako údolní nivy toků – i bezejmenných, které jsou chráněny proti zastavění stanovenými podmínkami pro využití ploch s rozdílným způsobem využití. Do vodních toků a ploch ani lesních pozemků se v rámci územního plánu nezasahuje. Výstavba v zastavitelné ploše Z12 musí respektovat občasný vodní tok, který přes plochu protéká. Registrované významné krajinné prvky se v obci nenacházejí.

Žádná zastavitelná plocha nezasahuje do záplavového území řeky Morávky.

Vymezením prvků územního systému ekologické stability je vytvořen územní předpoklad pro posílení ekologické stability krajiny a rozvoj přírodních hodnot v území obce. Preferováno je také extenzivní hospodaření na zemědělské půdě – zatravnování, pastevectví.

V maximální možné míře je nutno chránit i rozptýlenou krajinnou zeleň – remízky, meze, břehové porosty, náletové porosty (vyznačeno v koordinacním výkresu), které přispívají k zachování rázu krajiny.

Ochrana přírodních zdrojů, zemědělské půdy

Celé území Nižních Lhot leží v chráněném ložiskovém území Čs. část hornoslezské pánve, jihovýchodní část obce v chráněném ložiskovém území Vyšní Lhoty a výhradním ložiskem Vyšní Lhoty-NT6 a západní část obce v ložisku nevyhrazených nerostů-šterkopísků Vyšní Lhoty. Navržený rozvoj obce nemá vliv na využitelnost těchto zdrojů. Podmínky ochrany ložisek černého uhlí v CHLÚ čs. části hornoslezské pánve vymezuje dokument „Nové podmínky ochrany ložisek černého uhlí v chráněném ložiskovém území české části Hornoslezské pánve v okrese Karviná, Frýdek-Místek, Nový Jičín, Vsetín, Opava a jižní části okresu Ostrava-město“. Celé území Nižních Lhot je v něm zařazeno do zóny C2, ve které prakticky žádná omezení výstavby a povolování jednotlivých druhů staveb nejsou. Využití ložiska nevyhrazených nerostů je znemožněno bez ohledu na řešení územního plánu především přítomností chráněných území přírody.

Místní zdroj pitné vody ani hydrogeologické vrty nejsou řešením územního plánu dotčeny.

Zemědělská půda - v Nižních Lhotách se zabírají nejvíce zemědělské půdy třídy ochrany III. - cca 71% všech zabíraných pozemků. Zemědělské půdy třídy ochrany I. se nezabírají. Předpokládanému záboru zemědělské půdy je věnována samostatná kapitola tohoto svazku - II.1.e).

Ochrana ovzduší, vod a půdy

Znečištění ovzduší je nejproblematictější faktorem životního prostředí v širším regionu. Na nevyhovujícím stavu znečištění ovzduší se podílí především emise z velkých zdrojů hutní výroby a energetiky (zdroje jsou umístěny na území města Ostravy i v okrese Frýdek-Místek a Třinec). V případě špatných rozptylových podmínek, kdy jsou překračovány nejvyšší přípustné koncentrace škodlivin v ovzduší, dochází k regulaci nejvýznamnějších zdrojů znečišťování v regionu. Nezanedbatelným zdrojem emisí organických látek s karcinogenním účinkem a emisí tuhých látek jsou rovněž lokální topeniště s nedokonalým spalováním nekvalitního paliva, která jsou prakticky nekontrolovatelná. Situaci příznivě ovlivňuje plynofikace obce a vedení hlavní komunikace mimo zástavbu.

Území Nižních Lhot je dle sdělení odboru ochrany ovzduší MŽP pro rok 2006, vycházející z hodnot za rok 2005, zahrnuto do OZKO - oblastí se zhoršenou kvalitou ovzduší. Nepříznivá situace přetrvává až do roku 2007 (poslední dostupné údaje). Příčinou je překračování imisního limitu suspendované částice frakce PM₁₀ a polycyklických aromatických uhlovodíků – vyjádřených jako benzo(a)pyren BaP. V návaznosti na Krajský program snižování emisí Moravskoslezského kraje je v řešeném území nutné využít všechny možnosti vedoucí ke zlepšení kvality ovzduší. V rámci další aktualizace krajských programů je potřeba iniciovat změny, které by do těchto programů zahrnuly opatření vedoucí ke zlepšení kvality ovzduší.

Celá souvislá zástavba obce včetně navržených zastavitelných ploch má možnost napojení na plyn, bez napojení zůstává rozptýlená zástavba v části Bukovsko. Nepříznivý vliv - přechod z

vytápění ušlechtilými palivy na paliva méně kvalitní - může mít zejména nestabilní cenová (dotační) politika v oblasti paliv. Důležité je také přiměřené posuzování umístění dalších zdrojů znečištění ovzduší v celém řešeném území a území dotčených územních celků.

Intenzita dopravy na silnici III/4774 v Nižních Lhotách je cca 5600 vozidel za den. V blízkosti silnice leží jeden stávající RD a nejsou podél ní navrženy žádné nové plochy pro bydlení. Nebude tedy docházet k nepříznivému ovlivňování obytné zástavby hlukem z této silnice. Zvýšení cílové dopravy v obci (dané rozvojem obytného území obce) bude zanedbatelné. Doprava v rámci logistického centra bude probíhat z okružní komunikace okolo automobilky z území Nošovic - tzn. nemělo by docházet ke zvyšování provozu na silnici III/4774. Zmenšení prašnosti na komunikacích je možné jejich kvalitnější údržbou (není řešitelné v územním plánu).

Obtěžování zápachem se pravděpodobně nezhorší. Areál živočišné výroby leží v dostatečném odstupu od obytné zástavby (vypočítané pásmo hygienické ochrany nezasahuje do zastavěného území ani zastavitelných ploch bydlení). V podmínkách využití ploch zemědělské výroby i výroby a skladování je navíc stanoveno, že nesmí být použity takové zařízení nebo technologie, které by snižovaly kvalitu prostředí blízké obytné zástavby.

Výrobní zóna automobilky i navržená plocha logistického centra jsou od okolí izolovány zemními valy. Před realizací automobilky byl tento záměr posouzen z hlediska vlivu na životní prostředí. Stejnou procedurou bude muset projít i logistické centrum. Tím by měla být zaručena nejen ochrana čistoty ovzduší, ale i dalších složek životního prostředí.

Čistota vod ve vodních tocích v obci je velice dobrá. K dalšímu zlepšení jakosti vod přispěje navržené důsledné odvádění splaškových vod na čistírnu odpadních vod města Frýdku-Místku. K omezení negativních důsledků zemědělské výroby (zejména smyvů půdy, hnojiv a nečistot do vodních toků) by mělo přispět podporované extenzivní hospodaření na zemědělské půdě.

V řešeném území v současné době pravděpodobně nedochází k překračování limitů koncentrace hlavních rizikových prvků v zemědělské půdě. Lze předpokládat, že *čistota půd* se nezhorší ani vlivem navrhovaného řešení ÚP. Nejsou navrženy žádné zdroje znečištění, které by mohly mít vliv na čistotu půd, je podpořen rozvoj ekologického zemědělství, pastvinářství a extenzivního využívání zemědělské půdy, který bude mít na čistotu půd pozitivní vliv.

e)1.3. ZDŮVODNĚNÍ URBANISTICKÉ KONCEPCE, VYMEZENÍ ZASTAVITELNÝCH PLOCH A SYSTÉMU SÍDELNÍ ZELENĚ

Urbanistická koncepce spočívá v organizaci a vzájemných vztazích ploch s rozdílným způsobem využití.

Současné **centrum obce** zůstane místem, kde se koncentrují objekty a zařízení **občanského vybavení** (Obecní úřad, penzion Mejda, hřiště pro děti a mládež, požární zbrojnice, kaple Navštívení p. Marie) doplněné obytnou zástavbou a plochami veřejných prostranství. Je zde navrženo rozšíření sportovní plochy, na kterém se předpokládá spíše výstavba dalších venkovních hřišť než staveb. Do širšího centra patří také plocha fotbalového hřiště se zázemím, která se nemění. K rozšíření severním směrem je navržena plocha hřbitova společně se svým parkovištěm. Výstavba zařízení občanského vybavení je možná kdekoli v obytném území v plochách SB a OV.

Rozvoj **bydlení** je navržen v návaznosti na stávající zástavbu. Nejvíce zastavitelných ploch včetně největších zastavitelných ploch je navrženo v západní části obce, kde doplňují souvislou stávající zástavbu podél komunikace z Nošovic do Vyšních Lhot. Rozvoj západním směrem od této zástavby je omezen lesními pozemky, záplavovým územím Morávky a chráněnými územími přírody, hlavní rozvoj je proto navržen východně od stávající zástavby. Mezi navrženými plochami bydlení a silnicí III/4774 je ponechán nezastavitelný pruh, který zajišťuje, že bydlení nebude obtěžováno hlukem a jinými externalitami dopravy ze silnice a navíc stanovuje dostatečný odstup od areálu zemědělské výroby. V nezastavitelném pruhu jsou navrženy dvě plochy územních rezerv pro bydlení, jejichž využití je však podmíněno respektováním výše zmíněných omezujících prvků. V části Bukovsko je navržen omezený rozvoj bydlení vycházející z konkrétních záměrů vlastníků pozemků na výstavbu. Převážně se jedná o dostavbu volných ploch - proluk mezi stávající zástavbou nebo o doplnění zástavby podél stávajících komunikací. Z urbanistického hlediska navržená zástavba navazuje na historicky vzniklou rozptýlenou formu zástavění v této oblasti, ještě lépe patrnější např. v sousedních Dobraticích.

V plochách smíšených obytných je přípustný "chov hospodářských zvířat v malém". Tím je myšlen chov menšího počtu kusů zemědělských zvířat v hospodářské budově, která je součástí pozemku s obytným domem. Chov zvířat slouží převážně pro vlastní potřebu nebo pro zabezpečení v místě typického obchodu s domácími potravinami. Nesmí negativně ovlivňovat okolní obytné prostředí.

Jedinou stávající **výrobní plochou** v území obce je výrobní zóna automobilky - nadregionálně významná výrobní zóna vyznačená i v ÚPN VÚC Beskydy. Začátkem roku 2009 byla automobilka zprovozněna. Menší plocha výroby, která by sloužila převážně místním výrobcům, je navržena u silnice III/4774 v návaznosti na stávající zemědělský areál. **Zemědělské výrobě** slouží areál živočišné a rostlinné výroby rozdělený do tří blízkých samostatných ploch. Dopravní obsluha hlavní části areálu je přímo ze silnice III/4774, dvě menší plochy jsou přístupné z účelových komunikací. K rozšíření je navržena plocha nejvzdálenější od obytného území - bude v ní postaven nový skladovací objekt a je v ní umožněno provozování skládky biologického odpadu, trávy a listí ze zahrad rodinných domů. Stávající počty chovaných kusů dobytka nemají výrazné negativní dopady na obytné území obce. Případné rozšiřování chovu hospodářských zvířat musí být ale předem důkladně posouzeno.

Jako plochy **dopravní infrastruktury** jsou označeny pozemky stávající silnice III/4774, místní komunikace, která bude převedena mezi silnice III. třídy a významných parkovišť u automobilky a u hřbitova (včetně rozšíření tohoto parkoviště). Největší plochou dopravní infrastruktury je navržené logistické centrum, které je součástí výrobní zóny automobilky. Vymezení plochy centra je dáno ÚPN VÚC Beskydy, pozemky určené pro centrum už jsou v katastru nemovitostí převedeny mezi ostatní plochy. Logistické centrum by mělo společně s automobilkou vytvořit velký počet pracovních míst a přispět k hospodářskému rozvoji celého regionu. V současné době (6/2009) se zpracovává podrobnější studie logistického centra a připravuje se posouzení EIA.

Stávající parkoviště s malým počtem stání jsou součástí jednotlivých ploch s rozdílným způsobem využití, nejsou vyznačena jako součást ploch dopravní infrastruktury. Pozemky místních a účelových komunikací jsou součástí ploch vřejných prostranství.

Plochy **technické infrastruktury** zahrnují stávající plochy vodojemu u Žermanického přivaděče a regulační stanice plynu ve výrobní zóně. Navržena je plocha pro výstavbu solární

elektrárny navazující z jihu na areál zemědělské výroby - dle požadavku vlastníků dotčených pozemků.

Rozhodující podíl **sídelní zeleně** v Nižních Lhotách připadá – a bude nadále připadat – na zeleň obytného území, tj. zahrady rodinných domů, občanského vybavení a výrobních areálů. Veřejná zeleň je také součástí ploch veřejných prostranství jako stromořadí podél komunikací, solitérní stromy. Parky se v obci nevyskytují. Volná krajina a blízké lesy více než dostatečně nahrazují občanům menší podíl veřejné zeleně v zastavěném území.

Ve **vymezených zastavitelných plochách** o celkové rozloze 39,82 ha převažují plochy pro **smíšené bydlení** – celkem 17,21 ha. Vzhledem k navrhované intenzitě zastavění cca 1 500 až 2 000 m² na 1 RD je to možnost pro výstavbu cca 99 rodinných domů. Část ploch smíšených obytných bude využita jako veřejná prostranství nebo k umístění občanského vybavení.

Pro **občanské vybavení** je vymezena jedna zastavitelná plocha o výměře 0,46 ha v centru obce a jedna zastavitelná plocha pro rozšíření hřbitova o výměře 0,36 ha.

Pro **výrobu a skladování** je vymezena jedna zastavitelná plocha o výměře 2,43 ha u silnice III/4774, pro **zemědělskou výrobu** je vymezena jedna zastavitelná plocha o výměře 0,45 ha v sousedství stávající zemědělské plochy.

Pro **dopravní infrastrukturu** je vymezena jedna zastavitelná plocha o výměře 15,93 ha vedle výrobní zóny automobilky.

Pro **technickou infrastrukturu** je vymezena jedna zastavitelná plocha o výměře 2,98 ha jižně od zemědělského areálu.

c)1.4. VEŘEJNÁ INFRASTRUKTURA

DOPRAVA

Automobilová doprava

Silnice

Největší dopravní význam má pro obec **silnice III/4774** Dobrá - Nižní Lhoty - Pražmo - Morávka. Prochází obcí v úseku dlouhém pouze cca 1,1km, ale zajišťuje její spojení s okolními obcemi i napojení na rychlostní silnici R/48 prostřednictvím mimoúrovňové křižovatky v Dobré – cca 3 km vzdálené. Dopravní zatížení silnice III/4774 v Nižních Lhotách činilo v roce 2005 dle celostátního sčítání dopravy 5609 vozidel za průměrných 24 hodin v roce s podílem těžké dopravy téměř 17 %. Ze silnice jsou na několika místech vjezdy do stávajícího zemědělského areálu, sousední navržená plocha výroby bude také dopravně napojena přímo na tuto silnici. Vjezd do navržené plochy by měl být situován minimálně 150 m od nejbližšího stávajícího vjezdu do zemědělského areálu. Navržená okružní křižovatka přispěje k bezpečnosti provozu vozidel i pěších.

Místní a účelové komunikace

Dopravně významné obslužné **místní komunikace** (MK) doplňují silniční síť, zabezpečují trasy hromadné dopravy, obsluhu průmyslových areálů a hlavní přístupy do řešeného území. Podle svého dopravního významu jsou děleny na komunikace typu C1 (komunikace s autobusovou a významnou nákladní dopravou) a C2 (ostatní hlavní přístupové komunikace). V území Nižních Lhot patří do **typu C1** okružní obslužná komunikace kolem výrobní zóny automobilky. Část této

komunikace vedoucí podél východní hranice automobilky a navazující komunikace vedoucí kolem hřbitova k silnici III/4774 jsou navrženy k zařazení mezi silnice III. třídy. Komunikace už byla realizována v parametrech odpovídajících silnici III. třídy, zařazení mezi silnice bude provedeno po zprovoznění okružní křižovatky na silnici R48 na hranicích Nošovic a Vojkovic. Z okružní komunikace podél automobilky bude také hlavní vjezd do navrženého logistického centra. Komunikace **typu C2**, které zabezpečují hlavní příjezdy do zastavěných území (MK vedoucí od silnice III/4774 k Obecnímu úřadu), budou postupně rozšířeny na 4,5 m. U komunikací typu C1 a C2 bude sledováno jejich postupné doplnění chybějících chodníků v zastavěném území.

Ostatní obslužné komunikace s malým dopravním významem o délce nad 300 m (**typu C3**) budou doplněny výhybnami. Zbývající MK o délce do 300m budou převedeny do kategorie **obytných zón** se smíšeným provozem motorové a pěší dopravy.

Komunikace navržené k rekonstrukci jsou nutné k zabezpečení dopravní obsluhy zastavěného území a zastavitelných ploch.

Na síť obslužných komunikací navazují účelové komunikace (včetně významných polních a lesních cest), které zabezpečují dopravní zpřístupnění jednotlivých objektů a pozemků v řešeném území.

U obslužných a účelových komunikací o šířce do 4,5 m budou doplněny výhybny, u slepých komunikací s délkou nad 80 m budou doplněna chybějící obratiště.

Železniční doprava

Nejbližší železniční stanice Dobrá u Frýdku-Místku je vzdálena 3,5 km od centra Nižních Lhot. Pro část Bukovsko je významná cca 2km vzdálená železniční zastávka Dobratice pod Prašivou, od centra obce pak činí vzdálenost k této zastávce cca 5km. Obě zastávky leží na železniční trati č. 322 Frýdek-Místek – Český Těšín. V návaznosti na výstavbu automobilky Hyundai je připravována rekonstrukce a elektrizace této trati a počítá se také se zavedením pravidelných spojů z Ostravy přes Frýdek-Místek do Českého Těšína v rámci integrovaného dopravního systému Ostravské aglomerace.

Autobusová doprava

Území obce je obslouženo 4 autobusovými linkami směřujícími převážně do Frýdku-Místku, Ostravy, Morávky a Raškovic. Na území obce jsou situovány 3 autobusové zastávky, které jsou vybaveny základy a přístřešky pro cestující. Pro obyvatele obce slouží zastávka "Nižní Lhoty, Mojžíšek" na silnici III/4774, která pokrývá 500 m docházkovou vzdáleností téměř celé souvisle zastavěné území Nižních Lhot. Druhá zastávka "Nošovice, Průmyslová zóna, hlavní brána" zajišťuje dopravu zaměstnanců do výrobní zóny automobilky. Třetí zastávka - zatím bezejmenná a neprovozovaná - leží na okružní komunikaci okolo výrobní zóny automobilky. Pro obyvatele části Bukovsko jsou snadněji dostupné autobusové zastávky ve Vyšních Lhotách nebo železniční zastávka ve Vojkovicích než autobusové zastávky v obci.

Statická doprava

Parkoviště jsou vybudována především v centru obce – v prostoru u obecního úřadu a u restaurace. Parkoviště u hřbitova je navrženo k rozšíření stejně jako plocha samotného hřbitova. Velké parkovací plochy leží u hlavního vjezdu do výrobní zóny automobilky.

Nové objekty občanského vybavení, výroby, sportovních a turistických aktivit budou doplněny návrhem parkovacích a odstavných ploch v kapacitách dle výpočtu ČSN 73 6110 Projektování MK pro stupeň automobilizace 1:2,5.

Nově navržené parkovací a odstavné plochy budou svými technickými parametry odpovídat požadavkům ČSN 73 6056 a vyhlášky MMR č.369/2001 Sb., docházkové vzdálenosti budou podle ČSN 73 6110 nejvýše 200 m pro krátkodobé parkování a 300 m pro dlouhodobé parkování. Dle možností budou na požadované parametry upraveny i stávající parkovací plochy.

Cyklistická doprava

Územím Nižních Lhot prochází turistické cyklotrasy č. 6005 Frýdek-Místek – Žermanice – Domaslavice – Nošovice – Raškovice – Frýdek-Místek a č. 6174 - Záguří – Soběšovice – Nošovice – Vyšní Lhoty, Oblesky. Podél okružní komunikace okolo plochy automobilky je vybudována samostatná cyklostezka. Navržená cyklotrasa/cyklostezka umožní propojení výrobní zóny automobilky s trasami č. 6174 a č. 6005 (ve Skalici).

Pro každodenní cyklistickou dopravu obyvatel jsou a nadále budou využívány stávající místní a účelové komunikace.

Pěší doprava

Chodníky podél komunikací v obci chybí, jediný úsek je postaven od silnice III/4774 ke hřbitovu. Pro bezpečný pohyb pěších by bylo vhodné doplnění navazujícího úseku chodníku od silnice III/4774 podél místní komunikace k Obecnímu úřadu - po severní straně této komunikace.

Navržená lávka pro pěší (systém pohyblivých lávek) přes řeku Morávku vyřeší problém „stěhujícího se“ koryta Morávky. Lávka byla do územního plánu zapracována dle dokumentace ke stavebnímu povolení.

Negativní vlivy dopravy

Stávající intenzita dopravy na silnici III/4774 je cca 5600 vozidel za den, předpokládaná intenzita v roce 2020 je cca 7 až 8000 vozidel za den, z toho cca 1100 těžkých. Vzhledem k odstupu této silnice od obytné zástavby nedochází a ani v budoucnu nebude docházet k jejímu negativnímu ovlivňování hlukem.

Při umístění staveb pro bydlení v blízkosti silnic je nutné respektovat zákon č. 258/2000 Sb., o ochraně veřejného zdraví, ve znění pozdějších předpisů, zejména hygienické limity stanovené nařízením vlády č. 148/2006 Sb., o ochraně veřejného zdraví před nepříznivými účinky hluku a vibrací.

VODNÍ HOSPODÁŘSTVÍ

Zásobování vodou

V obci je vybudován veřejný vodovod ve správě SmVak, a.s. Akumulaci vody zajišťuje vodojem Prašivá 2 x 250 m³ (410-405 m.n.m.) ve Vyšních Lhotách, který slouží i pro Nošovice a Vyšní Lhoty. Část Bukovsko je zásobována vodou z přívaděče OOV DN 600 Vyšní Lhoty - Tošanovice přes vodojem Bukovice 2 x 50 m³ (403,2-401,0 m.n.m.) na území Vyšních Lhot.

Zemědělskému družstvu slouží zemní vodojem 250m³, kam je voda čerpána z místního zdroje situovaného poblíž fotbalového hřiště v nivě Morávky. Z vodojemu vede vodovod do zemědělského

družstva, do Nošovic (také pro účely družstva) a na hřbitov. Je připojen také na veřejný vodovod DN 175 jako havarijní propojení pro případ nedostatku vody ze zdroje.

V platném ÚPN VÚC Beskydy je zakreslen návrh "ostatního významného vodovodního řadu" vedený přes obec podél silnice III/4774. Podél silnice už hlavní vodovodní řad z Vyšních Lhot do Nošovic vede, jedná se o poměrně starý vodovodní řad, který je v rámci územním plánu navržen k rekonstrukci na větší průměr.

Stávající vodovodní řady jsou dostatečně kapacitní i pro zásobování navržených zastavitelných ploch.

Potřeba vody je vypočtena podle stávajícího počtu obyvatel napojitelného na vodovod – 256, předpokládaný nárůst do roku 2025 na 300.

Při výpočtu potřeby vody byla použita specifická potřeba vody ve výši 125 litrů na osobu a den a potřeba vody pro základní občanskou a technickou vybavenost ve výši 30 l na osobu a den.

Stav	$Q_{\text{prům}}: 256 \times 0,155 = 39,7 \text{ m}^3/\text{den}$
	$Q_{\text{max}}: 39,7 \times 1,4 = 55,6 \text{ m}^3/\text{den}$
Nárůst	$Q_{\text{prům}}: 44 \times 0,155 = 6,8 \text{ m}^3/\text{den}$
	$Q_{\text{max}}: 6,8 \times 1,4 = 9,5 \text{ m}^3/\text{den}$

Odvádění a čištění odpadních vod

Obec nemá vybudovanou kanalizační síť, převažující část zástavby obce není uspokojivě odkanalizována. Pouze odpadní vody z jatek jsou čištěny v ČOV zemědělského družstva, odkud jsou vypouštěny do silážní jímky a několik nových rodinných domků má vlastní akumulární jímky nebo malé domovní čistírny odpadních vod.

Pro odkanalizování Nižních Lhot je navržena výstavba systematické splaškové kanalizace oddílné stokové soustavy s odvodem znečištěných vod na čistírnu odpadních vod Frýdku-Místku ve Sviadnově. Kanalizace, která bude sloužit i k odkanalizování Vyšních Lhot a Nošovic je navržena v souladu s ÚPN VÚC Beskydy, kde je zařazena mezi veřejně prospěšné stavby. Objekty se stávajícími ČOV budou po realizaci kanalizace na ni přepojeny. Likvidaci dešťových vod z řešeného území se doporučuje ponechat stávajícím způsobem.

Na navrženou kanalizaci bude připojena i zastavitelná plocha výroby Z22. Odvádění a likvidace odpadních vod z logistického centra bude řešeno v rámci výrobní zóny automobilky - na kanalizaci s odvodem vod na ČOV Frýdek-Místek.

Stávající množství splaškových odpadních vod – cca 180 obyvatel:

$$Q_{\text{prům}}: 180 \times 0,155 = 27,9 \text{ m}^3/\text{den}$$

$$Q_{\text{max}}: 27,9 \times 1,4 = 39,1 \text{ m}^3/\text{den}$$

Potřebná kapacita ČOV pro maximálně možný napojitelný počet obyvatel Nižních Lhot - cca 220 v roce 2025:

$$Q_{\text{prům}}: 220 \times 0,155 = 34,1 \text{ m}^3/\text{den}$$

$$\text{ČOV} - 220 \text{ EO}, Q = 34,1 \text{ m}^3/\text{den}$$

Vodní toky a plochy

Řešené území spadá do základního hydrologického povodí řeky Morávky. Hlavními toky v území jsou Morávka s pravobřežním přítokem Osíník a přivaděč Morávka-Žermanice s

pravobřežními přítoky Říčka a Kamenitý p. s přítokem Račok. Podél Morávky je vyhlášeno záplavové území včetně aktivní zóny. Vzhledem k tomu, že se řečiště při průchodu povodňových vod stěhuje, neodpovídá současný stav toku a porostů katastrální mapě. Jako opatření proti zaplavování zástavby poblíž této řeky byly realizovány drátokamenné výhony, které usměrňují tok vody mimo zástavbu. V případě, že výskyt velkých vod způsobí směrovou změnu koryta řeky Morávky a dojde k ohrožení obecního, státního či soukromého majetku, může být přistoupeno k vybudování dalších kamenných výhonů usměrňujících a stabilizujících koryto řeky.

Dle Nařízení vlády ČR č. 71/2003 Sb. o stanovení povrchových vod vhodných pro život a reprodukci původních druhů ryb a dalších vodních živočichů a o zjišťování a hodnocení stavu jakosti těchto vod, ve znění č. 169/2006 Sb. jsou stanoveny **povrchové vody vhodné pro život a reprodukci původních druhů ryb a dalších vodních živočichů**. Morávka je uvedena na seznamu a zařazena mezi lososové typy vod - povrchové vody, které jsou nebo se stanou vhodnými pro život ryb lososovitých.

V řešeném území se nachází jedna menší vodní nádrž na Kamenitém potoku využívaná k chovu ryb.

V koordinálním výkresu je zakreslena hranice území ohroženého zvláštní povodní, k jejímuž vzniku může dojít za mimořádných provozních situací na vodním díle Morávka. Využití území ohroženého zvláštní povodní neupravuje žádný právní předpis, územní plán však může výstavbu regulovat, např. - neumísťovat do ohrožených území kryty CO, sklady jedovatých a nebezpečných látek, nebudovat zde významná energocentra, neumísťovat do ohroženého území sklady cenného zboží, apod.

V blízkosti silnice III/4774 se nacházejí dva vrty ČHMÚ – č.V00096 (starý) a V00096 N, který by ho měl nahradit. Ochranná pásma vrtů nejsou stanoveny.

ENERGETIKA

Zásobování elektrickou energií

Obec Nižní Lhoty patří do území, které je zásobováno elektrickou energií z rozvodné soustavy 22 kV, vedením VN 06 z rozvodny 110/22 kV Riviera. Hlavní zásobovací vedení VN 06 je provedeno v dimenzi 3x70 AlFe na stožárech.

Z vedení jsou napojeny tři distribuční trafostanice, které jsou ve správě ČEZ a.s.:

DTS 7221 – Nižní Lhoty - U has. zbrojnice - 160 kVA

DTS 92743 – ZD Kravín - 400 kVA - slouží zemědělskému areálu

DTS – Automobilka - slouží výrobní zóně automobilky

Stávající trafostanice pokrývají současnou potřebu elektrické energie, ale nemají rezervu pro případný rozvoj obce. K zásobování objektů v obci jsou využívány i trafostanice ležící mimo území Nižních Lhot: DTS 7219 (160 kVA) a DTS 428 (100 kVA) v Nošovicích a DTS 1236 (100 kVA) v Dobraticích.

Navrženy jsou dvě nové trafostanice TS1 - U Vyšních Lhot a TS2 - U centra o kapacitách 250 kVA, které pokryjí zvýšenou potřebu el. energie v souvisle zastavěném území obce i všech blízkých zastavitelných ploch. Rozvoj výstavby v části Bukovsko je závislý na kapacitách trafostanic mimo území obce.

Energeticky náročnější výstavba, např. v zastavitelných plochách Z22 (výroba) a Z24 (logistické centrum) bude řešena individuálně vybudováním nových trafostanic.

Zdvojení vedení VVN č. 403 je navrženo v souladu s ÚPN VÚC Beskydy, kde je zařazeno mezi veřejně prospěšné stavby.

Zastavitelná plocha pro výstavbu solární elektrárny - Z25 je navržena na základě požadavku soukromého investora. V sousední zastavitelné ploše výroby Z22 je výstavba solárních elektráren také přípustná.

Při výpočtech el. výkonů byly použity následující specifické potřeby:

- měrný příkon pro bytovou jednotku 2 kW/1 byt
- měrný příkon pro el. vytápěnou jednotku 14 kW/1 byt
- podnikatelské aktivity - stav 0,30 kW/obyv.
- podnikatelské aktivity – návrh - odhad
- vytápění RD elektrickou energií se předpokládá v rozsahu cca 5%

Bilance - stav:

Bytový fond - stav100 bj. x 2.0 kW = 200 kW
bytový fond - el. vytápěný - 5% z 100 bj. = 5 bj. x 14,0 kW = 70 kW
podnikatelské aktivity 256 obyv. x 0,3 kW = 77 kW
celkem = 347 kW

Bilance – nárůst:

Bytový fond25 bj. x 2.0 kW = 50 kW
bytový fond - el. vytápěný - 5% z 25 bj. = 2 bj. x 14,0 kW = 28 kW
podnikatelské aktivity (odhad)..... = 200 kW
celkem = 278 kW

Zásobování plynem

Hlavní přívodní řad DN 160 mm je přiveden do obce z Nošovic, z regulační stanice VTL/STL Nošovice-pivovar 3000 m³/h. Kapacita plynovodů je vzhledem k velikosti obce a jejímu předpokládanému rozvoji dostatečná. Rozvody jsou z plastu o dimenzích 63-160 mm.

Část rodinných domů v lokalitě Bukovsko by bylo možné napojit na plynovod STL z Dobratic. U objektů, které nebudou napojeny na plynovod se doporučuje využívat ekologicky čistá obnovitelná paliva.

Havarijní propoj - VTL plynovod DN 200, PN 40 je navržen kvůli zabezpečení dodávky plynu do výrobní zóny automobilky.

Bilance plynu:

Pro sestavení bilanční potřeby plně plynofikovaného bytu se počítá s odběrem 1,75 m³/h, při ročním odběru 3650 m³/rok. S vytápěním plynem je uvažováno u 70% stávajících bytů a 70% nových bytů.

Stav $Q_h = 100 \text{ bytů} \times 0,7 \times 1,75 \text{ m}^3/\text{h} = 122,5 \text{ m}^3/\text{hod}$

$Q_{\text{roční}} = 100 \text{ bytů} \times 0,7 \times 3650 \text{ m}^3/\text{rok} = 255\,500 \text{ m}^3/\text{rok}$

Nárůst $Q_h = 25 \text{ bytů} \times 0,7 \times 1,75 \text{ m}^3/\text{h} = 30,6 \text{ m}^3/\text{hod}$

$Q_{\text{roční}} = 25 \text{ bytů} \times 0,7 \times 3650 \text{ m}^3/\text{rok} = 63\,875 \text{ m}^3/\text{rok}$

Zásobování teplem

Ústřední zdroj tepla s instalovaným výkonem nejméně 5 MW, který dodává teplo pro více odběrných tepelných zařízení není v území provozován. Pro stávající zástavbu je charakteristický decentralizovaný způsob vytápění s individuálním vytápěním rodinných domků a samostatnými kotelny pro objekty vybavenosti a výroby. Palivem je plyn, elektřina, dřevo, černé uhlí, koks.

Velká část stávající i navržené zástavby obce je v dosahu plynovodů STL. Bylo by vhodné dokončit přepojování RD a kotelny vybaveností s topením na tuhá paliva na topení s využitím plynu. U zástavby, která není v dosahu plynovodu je třeba využívat k topení ekologická obnovitelná paliva.

SPOJE

Telekomunikace

Prostřednictvím telekomunikačních služeb a.s. Telecom je v řešeném území zajišťován místní, meziměstský a mezinárodní telefonní styk spolu s dalšími službami jako je TELEFAX, POSTFAX, veřejná radiokontaktní služba, veřejná datová služba, pronájem digitálních okruhů pro přenos dat, služby euroISDN, Internet, OnLine a propojení s veřejnou sítí mobilních telefonů. (Oskar, EuroTel, T-Mobile, U-fon).

Obec Nižní Lhoty patří do uzlového telefonního obvodu Frýdek-Místek a okolí – UTO-558, hlavní telefonní kabel je přiveden z telefonní ústředny Frýdek-Místek.

Obcí prochází tři podzemní dálkové kabely - Dobrá - Hnojník, Frýdek-Místek – Pražmo a kabel Telia Sonera.

Radiokomunikace

Kvalita signálu příjmu televizního a rozhlasového programu je celkově vyhovující.

Nad řešeným územím prochází páteřní radioreléová trasa Javorový - Frýdek-Místek a tři méně významné radioreléové trasy Lysá hora - Orlová, Lysá hora - Havířov, Lysá hora - Karviná. Žádná z nich nemá vyhlášeno ochranné pásmo.

NAKLÁDÁNÍ S ODPADY

V území obce se provádí separovaný sběr komunálního odpadu, je vymezen přiměřený počet sběrných míst s kontejnery, sběrný dvůr v obci není. Dvakrát ročně je organizován svoz velkoobjemového a nebezpečného odpadu. Komunální odpad, stavební suť i nebezpečný odpad jsou odváženy a ukládány na skládkách mimo řešené území. Toto řešení zůstane zachováno.

V obci se nenacházejí žádné skládky provozované ani rekultivované. V dobře dopravně dostupné zastavitelné ploše zemědělské výroby Z23 je umožněno zřízení sběrného dvora - skládky biologického odpadu. Díky umístění v dostatečné vzdálenosti od obytné zástavby obce by nemělo docházet k negativnímu ovlivňování rodinných domů zápachem.

OBČANSKÉ VYBAVENÍ

Občanské vybavení - veřejná infrastruktura

Mezi veřejnou infrastrukturu patří taková zařízení, jejichž provoz je zajišťován z veřejných prostředků (státu nebo obce) nebo alespoň významně dotován. Tato zařízení zajišťují základní

potřeby občanů - péči o zdraví, sociální služby, státní správu a samosprávu, kulturu, osvětu, vzdělávání.

Z konzultací s obcí nevyplývá nutnost vymezení nové plochy občanského vybavení určené veřejné infrastruktuře kromě rozšíření hřbitova. Stávající zařízení - budova Obecního úřadu se společenským sálem a kaple Navštívení panny Marie - jsou územně stabilizované. Základní nebo mateřská škola by v obci nezískala potřebný počet dětí, navíc školská zařízení v Nošovicích, ale i v dalších okolních obcích nejsou příliš vzdálená. Umisťovat stavby občanského vybavení – veřejné infrastruktury je kromě ploch OV možné také kdekoli v obytném území obce - v plochách smíšených obytných SB.

Ostatní občanské vybavení

Ostatní občanské vybavení, existuje na komerčním základě a je zřizováno podle poptávky a zájmu. Patří sem prodejny všeho druhu, ubytovací a stravovací zařízení, služby všeho druhu, sportovní zařízení.

Největší koncentrace komerčních zařízení občanského vybavení a také možnosti jejich umístování jsou v centrální části obce podél hlavní místní komunikace v plochách OV, další objekty jsou a mohou být rozmisťovány po celém území obce v plochách smíšených obytných SB. Dětská hřiště lze umisťovat i v plochách PV. Drobné (podnikové) prodejny lze umisťovat i do ploch V a VZ.

Protože je počet a rozmístění komerčních objektů závislý především na poptávce, je vymezena jen jedna nová plocha pro občanské vybavení komerčního typu vzešlá z konkrétního požadavku obce. Zároveň je ale umožněno jejich umístování kdekoli v obytném území obce. Tím nebude omezena realizace případných podnikatelských záměrů na konkrétní místo (může vyvolat problémy z hlediska majetkových vztahů, případně mohlo vést ke změně ÚP) a může být urychlen rozvoj vybavení obce zejména v oblasti cestovního ruchu.

VEŘEJNÁ PROSTRANSTVÍ

Jako veřejná prostranství jsou označeny plochy, ve kterých jsou vedeny veřejné komunikace. Po stávajících veřejných prostranstvích je možný přístup ke všem pozemkům zastavěného území. K zastavitelným pozemkům nebo přímo v nich jsou navržena veřejná prostranství, která umožní i jejich zpřístupnění. Šířka navržených veřejných prostranství respektuje minimální hodnoty uvedené v §22 vyhlášky č.501/2006 Sb.. Veřejným prostranstvím se myslí plocha veřejně přístupná = „mezi ploty“.

V bodu d6) části I., ve kterém se píše o veřejných prostranstvích, je navržena minimální šířka veřejného prostranství u silnic III. třídy. Stanovená šířka je větší než by odpovídalo významu silnice a její šířkové kategorii v zastavěném území vycházející z platných dopravních norem. Tato „větší“ šířka byla stanovena z urbanistických důvodů a je závazná.

c)1.5. KONCEPCE USPOŘÁDÁNÍ KRAJINY, ÚSES

Mimo zastavěné území jsou vymezeny plochy zemědělské Z, plochy přírodní P, plochy vodní a vodohospodářské W a plochy smíšené nezastavěného území NS. Společným jmenovatelem všech výše zmíněných ploch je ochrana volné krajiny před zastavěním. Podmínky využití ploch umožňují pouze výstavbu staveb a zařízení lesního hospodářství, staveb pro ochranu přírody a krajiny,

vodohospodářské a protierozní úpravy, nezbytné dopravní a technické infrastruktury a doplňkových zemědělských staveb. Vodní toky a plochy mohou být a také jsou součástí všech výše zmíněných ploch, nejen ploch vodních a vodohospodářských.

Plochy přírodní slouží ochraně přírody a krajiny a obsahují vymezení prvků regionálního a lokálního územního systému ekologické stability.

Plochy zemědělské jsou vymezeny v místech souvislých lánů zemědělské - orné půdy. Slouží hlavně rostlinné výrobě a pastevectví.

Plochy vodní a vodohospodářské zahrnují významnější vodní toky – Morávku a žermanický přivaděč.

Plochy smíšené nezastavěného území zahrnují plošně menší zemědělské pozemky, doprovodné porosty vodních toků, louky a drobné lesní plochy, preferována je zde postupná náhrada orné půdy za trvalé travní porosty.

Přístup na zemědělské i lesní pozemky je umožněn ze stávajících místních a účelových komunikací, prostupnost krajiny zůstává zachována.

V územním plánu je plocha navržená k realizaci **ekologicky významné krajinné zeleně**. V několika lokalitách taková zeleň už byla realizována jako kompenzační opatření v rámci výstavby nošovické automobilky. Navržená lokalita je vhodná k jejímu doplnění.

Podporováno je i **zatravnění** orné půdy zejména v terénních depresích, prudkých svazích. Jejich působení v krajině je víceúčelové:

- převádění povrchového odtoku při přivalových deštích do půdního profilu
- ochrana před smyvy půdy, hnojiv a nečistot do vodních toků
- ochrana stávající kostry ekologické stability, zvýšení podílu ekologicky stabilnějších ploch v krajině (trvalé travní porosty jsou ekologicky stabilnější než orná půda)
- vytvoření úkrytů pro živočichy
- ochrana břehů toků před erozí
- krajino tvorná a estetická funkce
- snížení povodňových průtoků v krajině.

ÚZEMNÍ SYSTÉM EKOLOGICKÉ STABILITY

Podklady:

- Územní plán velkého územního celku (ÚPN VÚC) Beskydy - po změně č. 1 a 2
- Územní plán obce Nižní Lhoty (Urbanistické středisko Ostrava, s.r.o., 12/2000) včetně změn č. 1, 2 a 3
- územní plány okolních obcí - Dobruška, Nošovice, Skalice, Vyšší Lhoty
- Generel nadregionálního a regionálního ÚSES na území Moravskoslezského kraje (Ageris Brno, 11/2007)
- rozpracované Zásady územního rozvoje Moravskoslezského kraje (Atelier T-plan, s.r.o., 9/2008)
- letecké snímky řešeného území

Smyslem vymezení ÚSES v územním plánu je vytvořit prostorové podmínky pro funkci biocenter - které zajišťují trvalou existenci původních ekosystémů a biokoridorů, které zajišťují

migraci genetické informace uvnitř systému. **Smyslem tedy je vytvořit územní předpoklady pro zajišťování ekologické stability krajiny.**

ÚSES byl zpracován ve starém územním plánu Nižních Lhot z roku 2000, jeho vymezení bylo použito jako hlavní podklad při tvorbě nového ÚP. Vzhledem k formě zpracování grafické části starého ÚP - ručně, na zastaralých mapových podkladech - byl zákres ÚSES nepřesný.

Zakreslení prvků ÚSES je v tomto novém územním plánu upřesněno - upraveno takto:

- podkladem pro vymezení je aktuální katastrální mapa s vyznačením druhů pozemků. Tento podklad společně s vrstevnicemi umožňuje přesněji zakreslit prvky systému z platného územního plánu, "usadit je v území".
- závazným podkladem pro vymezení regionálních prvků ÚSES je platný ÚPN VÚC Beskydy. Protože se začátkem roku 2010 očekává vydání Zásad územního rozvoje MS kraje, v nichž je regionální ÚSES řešen odlišně od ÚPN VÚC Beskydy (viz výřez z rozpracovaných ZÚR přiložený za kapitolou), jsou prvky ÚSES v územním plánu Nižních Lhot navrženy tak, aby umožňovaly snadnou úpravu do stavu odpovídajícímu ZÚR MSK. Týká se to především navržené větve lokálního ÚSES vedoucí žermanickým přivaděčem z RBC Kamenec do RBC Vojkovický les vymezené v parametrech regionálního biokoridoru, který je do této trasy situován v ZÚR MSK.
- do prvků ÚSES byly na vhodných místech zahrnuty plochy zeleně realizované jako kompenzační opatření provedené v rámci výstavby automobilky. Tato nová ekologicky významná zeleň vzniklá osázením orné půdy původními druhy rostlin je součástí LBC 3.
- pro zajištění návaznosti s územím okolních obcí jsme překontrolovali "místa napojení", případně přímo převzali řešení z územních plánů těchto obcí - Nošovice, Vyšní Lhoty.

Chybějící části ÚSES jsou zakresleny jako návrh zalesnění. Vyznačili jsme takto především ornou půdu a trvalé travní porosty, které bude třeba zalesnit. U „ostatních“ ploch nebo trvalých travních porostů, které jsou již zarostlé náletovými porosty, jsme změnu druhu pozemků neznačili.

Průběh ÚSES je zakreslen ve výkresech I.2.b) Hlavní výkres - urbanistická koncepce a II.2.a) Koordinační výkres. Výřez z rozpracovaných "Zásad územního rozvoje MS kraje" - řešení ÚSES - je přílohou této kapitoly.

Navrhované (dnes chybějící) části ÚSES jsou jako veřejně prospěšná opatření součástí výkresu I.2.d) Výkres veřejně prospěšných staveb, opatření a asanací.

Další upřesnění systému bude provedeno při zpracovávání ÚSES do lesního hospodářského plánu (LHP). Prvky územního systému ekologické stability by v lesích měly být ve fázi projektu (vypracování LHP nebo lesní hospodářské osnovy) vymezeny hranicemi trvalého rozdělení lesa, popř. parcelami nebo jinými liniemi, podél nichž lze trvalé rozdělení lesa vést.

Minimalizace prvků ÚSES

Zde uvádíme minimální - maximální prostorové parametry prvků ÚSES, nutné pro jejich funkčnost:

- **lokální biokoridor (LBK)**
 - lesní společenstva = max. délka 2000 m, min. šířka 15 metrů, přerušeni max. 15 m
- **lokální biocentrum (LBC)**
 - lesní společenstva = min. velikost 3 ha, z toho pravé lesní prostředí min. 1 ha
- **biokoridor regionálního významu (RBK)**

- lesní společenstva; u jednoduchého RBK je max. délka 700 m, přerušení bezlesím do 150 m (za předpokladu, že biokoridor pokračuje min. v parametru lokálního);
- složený RBK (po max. 700 vložena lokální biocentra) = max. délka 8000 m s alespoň 11 vloženy lokálními biocentry;
- min. šířka RBK - lesní společenstva = 40 m
- **biocentrum regionálního významu (RBC)**
 - lesní společenstva; ve 3. a 4. vegetačním stupni je minimální velikost 20 ha; se 40 ha je nutno počítat při holosečném hospodaření (optimální výměra překračuje 100 ha)

Střety a bariéry vymezených prvků ÚSES

Kritickými místy v průběhu ÚSES územím obce jsou především místa křížení s trasami dopravní a technické infrastruktury (viz koordinační výkres). Křížení ÚSES s nadzemním vedením elektrické energie znamená, že v rozsahu ochranného pásma musí být udržována určitá výška stromů. U podzemních vedení (plynovody, vodovody, kanalizace atd.) musí být ponechán pruh o šířce 5-10 m trvalého bezlesí (zatravnění). V místě křížení ÚSES se silnicí je třeba ÚSES lokálně "posílit" - rozšířit.

V území Nižních Lhot nedochází ke křížení ÚSES se silnicemi, největší bariéry tvoří průchody plynovodů VTL, VVTL a hlavních vodovodních řadů lokálními biocentry LBC 1, LBC 3 a lokálními biokoridory LBK 2, LBK 7. Ostatní menší přerušení nebo narušení celistvosti prvků nevytváří výraznější bariéry.

Přehled prvků ÚSES na území obce

označení prvku, popis lokalizace v území	katastrální území	stávající stav, ekosystém	výměra, délka	cílové společenstvo, návrh opatření
RBC 137 Kamenec	Nižní Lhoty, Nošovice, Raškovice, Skalice u F-M, Vyšní Lhoty	existující, funkční, lesní porosty po obou březích Morávky, okrajově zastoupeny cenné etážové porosty, ve střední části mlaziny s vyšším podílem nevhodných dřevin, koryto Morávky se štěrkovými terasami zachovalé, nesmírně cenné (unikátní karpatská fauna)	70 ha (30,2 ha)	lesní, postupná rekonstrukce nepůvodních mlazin ve stř. části, alespoň na holých plochách omezit výskyt neofytů, odstraňovat křídlatku
LBC 1 - lokální	Nižní Lhoty, Vyšní Lhoty	chybějící, úzký pás břehové zeleně podél přivaděče, zemědělská půda (pole)	(3,7 ha)	lesní, postupné vybudování LBC, prozatím extenzivní obhospodařování a doplnění břehových porostů
LBK 2 - lokální spojuje LBC 1 s LBC 3	Nižní Lhoty	existující, funkční, břehové porosty podél přivaděče, uměle založené, pestrá listnatá směs	720 m	úprava dřevinné skladby dle STG

označení prvku, popis lokalizace v území	katastrální území	stávající stav, ekosystém	výměra, délka	cílové společenstvo, návrh opatření
LBC 3 – lokální	Nižní Lhoty	částečně existující, funkční, uměle založené listnaté porosty po obou březích přivaděče, část nově založená na orné půdě s původními druhy rostlin	4,8 ha	lesní, úprava dřevinné skladby, redukovat dbč
LBK 4 - lokální spojuje LBC 3 s LBC 5	Nižní Lhoty	částečně existující, funkční, uměle založené pestré listnaté porosty po obou březích přivaděče, břehové porosty bezejmenných toků, v malé části orná půda	460 m	úprava dřevinné skladby, redukovat dbč, nutné zalesnění ploch orné půdy
LBC 5 – lokální	Nižní Lhoty	existující, funkční, břehové a přilehlé porosty levostranného přítoku Říčky	3,1 ha	lesní, zachovat a doplnit porosty
LBK 6 – lokální, vychází z LBC 5 a směřuje do Dobratic	Nižní Lhoty, Dobratic, Nošovice	existující, funkční, břehové porosty Říčky a jejího levostranného přítoku	(580 m)	zachovat a doplnit břehové porosty
LBK 7 - lokální, vychází z LBK 4 a směřuje do Nošovic	Nižní Lhoty, Nošovice	existující, funkční, uměle založené pestré listnaté porosty po obou březích přivaděče	(620 m)	výchovnými zásahy redukovat dbč a bř
LBK 8 – lokální, spojuje LBC 3 a LBC 9	Nižní Lhoty	břehové porosty podél potoka Kamenitý, převážně mladší ol, vr, keřové porosty, zápoj mezernatý	160 m	doplnění břehového porostu dle STG
LBC 9 – lokální	Nižní Lhoty	existující, funkční, smíšený etážový porost, horní etáž - sm, db, bř, ol, spodní etáž - ol, sm, lp	3,0 ha	lesní, obnova porostu, postupně odstranit sm, část cenných listnáčů ponechat jako výstavky
LBK 10 – lokální, vychází z LBC 9 a směřuje do V. Lhot	Nižní Lhoty, Vyšní Lhoty	břehové porosty podél potoka Kamenitý, převážně mladší ol, vr, keřové porosty, zápoj mezernatý	(60 m)	doplnění břehového porostu dle STG

Pozn. - údaje v závorkách udávají délku biokoridorů nebo výměru biocenter na území Nižních Lhot u prvků, které zasahují do území více katastrů

Seznam použitých zkratk:

RBC = regionální biocentrum, LBC = lokální biocentrum, LBK = lokální biokoridor.

e)1.6. ZDŮVODNĚNÍ STANOVENÍ PLOCH S JINÝM ZPŮSOBEM VYUŽITÍ

Zdůvodnění se týká pouze ploch, jejichž označení se liší od názvů ploch daných ustanoveními § 4 až § 19 vyhlášky č. 501/2006 Sb. o obecných požadavcích na využívání území.

Je stanovena plocha s rozdílným způsobem využití obsažená ve vyhlášce, ale s modifikovaným - upřesněným názvem:

- **plochy občanského vybavení – hřbitov OH** jsou vymezeny samostatně kvůli jejich úzeji chápaným možnostem využití (až monofunkčnímu využití) oproti plochám OV. Plochy hřbitova

slouží a budou sloužit pouze účelu pohřbívání. Zařazení těchto ploch do ploch občanského vybavení OV by oslabilo vypovídací schopnost územního plánu.

- **plochy zemědělské výroby VZ** jsou vymezeny samostatně kvůli jejich úzeji chápaným možnostem využití oproti plochám výroby a skladování V - plochy zemědělské výroby mohou sloužit i živočišné výrobě. Zařazení těchto ploch do ploch výroby a skladování by oslabilo vypovídací schopnost územního plánu a ztížilo definování přípustného a nepřípustného využití těchto ploch.

c)1.7. PODMÍNKY PRO VYUŽITÍ PLOCH S ROZDÍLNÝM ZPŮSOBEM VYUŽITÍ

„Podmínky“ jsou stanoveny tak, aby byla jejich splněním realizována navrhovaná urbanistická koncepce a koncepce uspořádání krajiny.

Vysvětlení k jednotlivým „podmínkám“.

- Formulace „pozemky a stavby pro bydlení v rodinných domech“, v sobě zahrnují další stavby jmenované v §21, odst.4,6, vyhl. č.501/2006 Sb.
- Prostorová regulace ve smyslu objemu staveb pro bydlení je obsažena v definici těchto staveb v §2, odst. a), vyhl. č.501/2006 Sb. Proto je v textu „podmínek“ znovu neuvádíme.
- Intenzita využití ploch smíšených obytných je stanovena v tabulce zastavitelných ploch, kap. c)2. textové části I. udaným počtem přípustných RD.
- Podmínky pro architektonický vzhled staveb pro bydlení, rodinnou rekreaci ...atd. neuvádíme. Bude posouzeno v územním řízení (§90, odst. b) stavebního zákona) individuálně u každé stavby.
- Podmínky prostorového uspořádání v některých plochách nejsou stanoveny:
 - v ploše občanského vybavení – hřbitova – OH. V ploše se nepředpokládá stavební činnost. Velikost eventuálních staveb bude dána potřebami pohřbívání nebo církevními potřebami;
 - v plochách dopravní infrastruktury – D. V plochách silnic a parkovišť není nutné stanovovat podmínky. Výstavba v navržené ploše logistického centra bude prověřena posouzením EIA, bez znalosti náplně centra by nemělo smysl využití plochy a velikost staveb omezovat;
 - v plochách technické infrastruktury – T. Jde o technická zařízení, kde je objem, umístění a zastavěná plocha dána nutností dodržet technologie a technické parametry;
 - v plochách přírodních – P. Velikost přípustných staveb pro ochranu přírody a krajiny a pro vodohospodářské a protierozní úpravy bude dána konkrétními potřebami v daném místě. Bez znalosti těchto potřeb by nemělo smysl velikost staveb omezovat. Parametry staveb budou samozřejmě posuzovány v územním řízení.

c)1.8. VEŘEJNĚ PROSPĚŠNÉ STAVBY

Jako veřejně prospěšné stavby byly označeny pouze ty významné stavby, jejichž realizace je ve veřejném nebo obecním zájmu. Lokalizace veřejně prospěšných staveb, které jsou zakresleny ve stejnojmenném výkresu I.2.f) bude upřesněna v dokumentacích k územnímu a stavebnímu řízení.

Mezi veřejně prospěšné stavby jsme zahrnuli jen části ÚSES, které zatím chybějí a musejí být založeny, což většinou znamená změnu původního druhu pozemku na druh pozemku "ostatní plocha".

c)2. VYHODNOCENÍ PŘEDPOKLÁDANÝCH DŮSLEDKŮ NAVRHOVANÉHO ŘEŠENÍ

Předpokládané důsledky navrhovaného řešení jsou popsány v části **III. Vyhodnocení vlivů územního plánu na udržitelný rozvoj území.**

c)3. LIMITY VYUŽITÍ ÚZEMÍ, ZÁSAHY DO LIMITŮ VYPLÝVAJÍCÍ Z ŘEŠENÍ ÚZEMNÍHO PLÁNU

Limity využití území vyplývající z právních předpisů a správních rozhodnutí jsou zakresleny v koordinačním výkresu II.2.a).

Zakresleny jsou následující limity zobrazitelné v měřítku výkresu 1: 5000:

- **ochranné pásmo silnice III. třídy**, 15 m od osy vozovky v extravilánu (zakreslena je i silnice)
- **ochranné pásmo nadzemního vedení el. energie VVN 400 kV** - 30 (35) m pro vodiče bez izolace
- **ochranné pásmo nadzemního vedení el. energie VN 22 kV**, 7 (10) m pro vodiče bez izolace
- **bezpečnostní pásmo velmi vysokotlakého plynovodu**, do DN 500 - 150 m
- **bezpečnostní pásmo vysokotlakého plynovodu**, do DN 250 - 20 m
- **ochranné pásmo podzemního dálkového kabelu** - 1,5 m (vyznačena je trasa)
- **ochranné pásmo hlavního zásobovacího řadu pitné vody**, do průměru 500 mm - 1,5 m, nad průměr 500 mm - 2,5 m (vyznačena je trasa)
- **ochranné pásmo hlavní kanalizační stoky**, nad průměr 500 mm 2,5 m (vyznačena je trasa)
- **záplavové území vodního toku Morávka včetně aktivní zóny**
- **hydrogeologické vrty** (ochranné pásmo není vyhlášeno)
- **regionální biocentrum ÚSES** (limit vyplývající z ÚPN VÚC Beskydy)
- **vodní toky, rybníky a lesy** – jako významné krajinné prvky ze zákona
- **ochranné pásmo pozemků plnicích funkci lesa** (50m od okraje lesních pozemků)
- **evropsky významná lokalita NATURA 2000 Niva Morávky** – CZ0810004
- **národní přírodní památka Skalická Morávka**
- **chráněné ložiskové území Čs. části hornoslezské pánve** č. 14400000 vymezené pro ochranu ložiska černého uhlí (leží v něm celé území obce)
- **chráněné ložiskové území Vyšší Lhoty** č. 26300000 vymezené pro ochranu ložiska zemního plynu
- **výhradní ložisko zemního plynu Vyšší Lhoty-NT6** č. 326300000
- **ochranné pásmo veřejného pohřebiště** (och. p. 100 m není vyhlášeno, vyplývá ze zákona o pohřebnictví)
- **celé území obce Nižší Lhoty je územím s archeologickými nálezy**
- **ochranné pásmo leteckých radiových zabezpečovacích zařízení** (leží v něm celé území obce)

Limitem využití území jsou také všechna ochranná pásma vedení technické infrastruktury - vodovodů, kanalizace, elektrických kabelových vedení VN, kabelových i nadzemních vedení NN, STL plynovodů, telefonních kabelů. Vzhledem k malým rozměrům a malému významu těchto limitů nejsou v koordinačním výkresu zakresleny.

Další **omezení ve využití území** zakreslené v koordinačním výkresu II.2.a) – ložisko nevyhrazených nerostů-štěrkopísků Vyšní Lhoty č. 301450000, radioreléové trasy bez vyhlášeného ochranného pásma, památky místního významu a historicky hodnotné stavby, lesní společenstva a vzrostlá zeleň mimo pozemky určené k plnění funkce lesa, území ohrožené zvláštní povodní, pásmo hygienické ochrany areálu živočišné výroby (nevyhlášené). Omezením je i provedené odvodnění pozemků, kvůli přehlednosti koordinačního výkresu jsou meliorované pozemky zakresleny pouze do výkresu předpokládaných záborů půdního fondu II.2.c).

Limity vyplývající z řešení územního plánu jsou ty navržené prvky územního plánu, které realizací územního plánu získají vlastnosti, na které se vztahuje ochrana dle právních předpisů a správních rozhodnutí. V území Nižních Lhot to jsou navrhované úseky dopravní a technické infrastruktury (viz výkresy I.2.c), I.2.d), I.2.e) a II.2.a)) vč. ochranných pásem a navržené vymezení lokálního územního systému ekologické stability, biocenter a biokoridorů (viz výkresy I.2.b) a II.2.a)). Ve výkresu II.2.a) jsou zakresleny limity vyplývající z řešení územního plánu zobrazitelné v měřítku výkresu 1: 5000 – ochranné pásmo silnice III. třídy, ochranné pásmo nadzemního vedení el. energie VVN 400 kV, bezpečnostní pásmo vysokotlakého plynovodu, vymezení lokálního ÚSES, ochranné pásmo pohřebiště.

Omezením ve využití území vyplývajícím z řešení územního plánu je stanovení nezastavitelného území v rozsahu 6 m od břehové hrany vodních toků, které musí být respektováno všude, kde vodní toky přiléhají k zastavitelným plochám nebo přes ně procházejí. Nezastavitelné území není ve výkresech značeno, protože je v měřítku 1: 5000 nezobrazitelné.

Zásahy do limitů využití území vyplývající z řešení územního plánu

Popsány jsou pouze střety s výše jmenovanými limity zakreslenými v koordinačním výkresu. Bude třeba je řešit v dalších stupních územně plánovací dokumentace, dokumentaci k územnímu řízení. Střety s méně významnými limity – hlavně s trasami a ochrannými pásmy technické infrastruktury – nevytváří zásadní překážky, které by znemožňovaly využití ploch k navrženému účelu.

Zastavitelná plocha Z22 zasahuje do ochranného pásma silnice. Stavby na této ploše je třeba dohodnout s příslušným dotčeným orgánem státní správy, musí respektovat stanovené ochranné pásmo dopravní infrastruktury.

Zastavitelné plochy Z1, Z2, Z3, Z8, Z22, Z25 zasahují do ochranného pásma nadzemních vedení el. energie VVN 400 kV nebo VN 22 kV. Stavby na těchto plochách je třeba dohodnout s příslušným dotčeným orgánem státní správy, musí respektovat stanovená ochranná pásma technické infrastruktury.

Zastavitelné plochy Z6, Z22, Z23, Z24 zasahují do bezpečnostního pásma VVTL nebo VTL plynovodu. Stavby na těchto plochách je třeba dohodnout s příslušným dotčeným orgánem státní správy, musí respektovat stanovené bezpečnostní pásmo technické infrastruktury. Část zastavitelné plochy Z23 zasahující do bezpečnostního pásma je vyznačena jako navržené veřejné prostranství, tzn. není určena k realizaci zemědělských staveb.

Přes zastavitelné plochy Z17, Z22, Z23 prochází podzemní dálkový kabel. Stavby na těchto plochách je třeba dohodnout s příslušným dotčeným orgánem státní správy, musí respektovat stanovená ochranná pásma technické infrastruktury.

Přes zastavitelnou plochu Z12 prochází občasný vodní tok. Při umísťování staveb je nutno ponechat podél toku nezastavěný pás o min. šířce 6m od břehové hrany.

Zastavitelné plochy Z3, Z4, Z8, Z10, Z11, Z12, Z15, Z16, Z17, Z18, Z20 zasahují do ochranného pásma lesa. V těchto zastavitelných plochách bude třeba konkrétní umístění stavebních pozemků i samotných staveb vždy dohodnout s příslušným dotčeným orgánem státní správy.

Celé území obce a tím i všechny zastavitelné plochy leží uvnitř chráněného ložiskového území Čs. části hornoslezské pánve.

Zastavitelné plochy Z12, Z13, Z14, Z15 zasahují do chráněného ložiskového území Vyšní Lhoty.

Zastavitelné plochy Z12, Z13, Z14 zasahují do výhradního ložiska zemního plynu Vyšní Lhoty-NT6.

Zastavitelná plocha Z21 (rozšíření hřbitova) zasahuje do ochranného pásma veřejného pohřebiště.

Celé území obce a tím i všechny zastavitelné plochy leží uvnitř ochranného pásma leteckých radiových zabezpečovacích zařízení. V tomto území lze vydat územní rozhodnutí a povolit níže uvedené stavby jen na základě závazného stanoviska Ministerstva obrany ČR, Vojenské ubytovací a stavební správy Brno, odloučené pracoviště Olomouc:

- výstavba souvislých kovových překážek (100 x 20 m a více)
- výstavba větrných elektráren
- stavby a zařízení vysoké 30 m a více nad terénem
- stavby, které jsou zdrojem elektromagnetického záření

V tomto vymezeném území může být výstavba větrných elektráren a výškových staveb nad 30 m nad terénem výškově omezena nebo zakázána.



Na celém správním území obce je zájem Ministerstva obrany posuzován i z hlediska povolování níže vyjmenovaných staveb. V tomto území lze vydat územní rozhodnutí a povolit níže uvedené stavby jen na základě závazného stanoviska Ministerstva obrany ČR, Vojenské ubytovací a stavební správy Brno, odloučené pracoviště Olomouc: výstavba, rekonstrukce a opravy dálniční sítě, rychlostních komunikací, silnic I., II. a III. třídy, výstavba a rekonstrukce železničních tratí a jejich objektů, výstavby a rekonstrukce letišť všech druhů včetně zařízení, výstavba vedení VN a VVN, výstavba větrných elektráren, výstavba radioelektronických zařízení (radiové, radiolokační, radionavigační, telemetrická) včetně anténních systémů a opěrných konstrukcí, výstavba vodních nádrží (přehrady, rybníky).

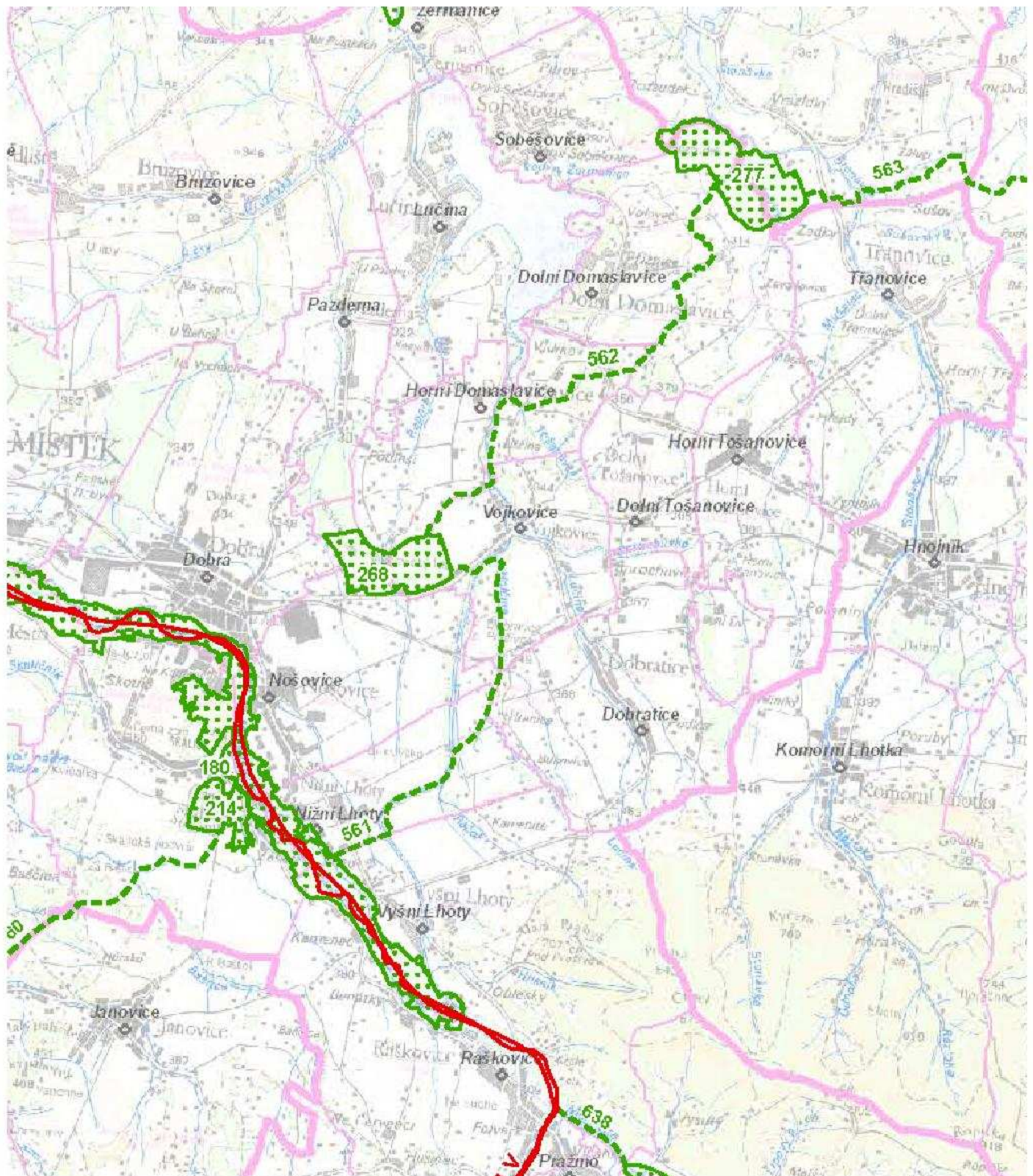
Křížení navrženého průběhu územního systému ekologické stability s limity využití území.

Regionální biocentrum ÚSES kříží v jednom místě stávající nadzemní vedení VN 22 kV.

Lokální biokoridory a biocentra ÚSES kříží třikrát plynovod VVTL, jednou plynovod VTL, pětkrát podzemní dálkový kabel, dvakrát hlavní zásobovací řad pitné vody, jednou hlavní kanalizační stoka.

Výřez z rozpracovaných Zásad územního rozvoje MS kraje výkres A2b: Územní systém ekologické stability

-  regionální biocentrum (RBC)
-  regionální biokoridor (RBK)



d) INFORMACE O VÝSLEDKÁCH VYHODNOCENÍ VLIVŮ NÁVRHU ÚZEMNÍHO PLÁNU NA UDRŽITELNÝ ROZVOJ ÚZEMÍ

Ze zpracovaného vyhodnocení vlivů územního plánu na udržitelný rozvoj území vyplývá, že návrh územního plánu je pro obec přijatelný, a že přínos navrženého řešení převáží jeho možné negativní dopady.

S ohledem na funkci obce ve struktuře osídlení (širší antropogenní podmínky) a na přírodní podmínky jejího rozvoje je předpokladem udržitelnosti rozvoje řešeného území **posílení hospodářských podmínek** v rámci širšího regionu – realizace průmyslových zón v ORP Frýdek Místek, zejména zóny Nošovice nebo Hnojník–Třanovice. Ve vlastním řešeném území pak **posílení obytné funkce** obce, při minimalizaci dopadů v oblasti životního prostředí (zejména negativních vlivů dopravy).

e) VYHODNOCENÍ PŘEDPOKLÁDANÝCH DŮSLEDKŮ NAVRHOVANÉHO ŘEŠENÍ NA ZEMĚDĚLSKÝ PŮDNÍ FOND A NA POZEMKY URČENÉ K PLNĚNÍ FUNKCE LESA

Vyhodnocení předpokládaných důsledků navrhovaného řešení na zemědělský půdní fond a na pozemky určené k plnění funkcí lesa (dále jen vyhodnocení záborů půdy) je zpracováno podle zákona č. 334/1992 Sb., o ochraně zemědělského půdního fondu ve znění zákona č. 231/1999 Sb., vyhlášky MŽP č. 13/1994 Sb., kterou se upravují některé podrobnosti ochrany zemědělského půdního fondu, Metodického pokynu MŽP ČR (č.j. OOLP/1067/96) k odnímání půdy ze zemědělského půdního fondu ze dne 1.10. 1996 s účinností od 1.1. 1997 a zákona č.289/1995 Sb., o lesích a o změně a doplnění některých zákonů (lesní zákon). Vyhodnocení záboru půdy slouží orgánům ochrany zemědělského půdního fondu k posouzení předpokládaného záboru zemědělské půdy v jednotlivých lokalitách navržených k výstavbě.

Vyhodnocení záborů půdy je dokumentováno v odůvodnění územního plánu následující textovou částí s tabulkovou přílohou a ve výkresu II.2.c). V celém řešeném území byly zakresleny hranice a kódy bonitních půdně ekologických jednotek a odvodněné pozemky. Návrh je vyhodnocen podle hranic bonitně půdních ekologických jednotek platných od 1.1.1999 a jednotlivé BPEJ jsou zařazeny do tříd ochrany zemědělské půdy I. až V.

e)1. KVALITA ZEMĚDĚLSKÉ PŮDY

Bonitní půdně ekologické jednotky (BPEJ) jsou charakterizovány pětimístným číselným kódem. První číslice kódu vyjadřuje klimatický region - území s přibližně shodnými klimatickými podmínkami pro růst a vývoj zemědělských plodin. Druhá a třetí číslice kódu vyjadřuje hlavní půdní jednotku (HPJ) - účelové seskupení půdních forem příbuzných vlastností, jež jsou určovány genetickým půdním typem, subtypem, půdotvorným substrátem, zrnitostí, hloubkou půdy, stupněm hydromorfismu, popřípadě výraznou sklonitostí nebo morfologií terénu a zúrodňovacím opatřením.

Čtvrtou číslicí kódu je vyjádřeno utváření povrchu zemědělského pozemku - sklonitost a expozice ke světovým stranám. Pátou číslicí kódu je vyjádřena skeletovitost, jíž se rozumí podíl obsahu šterku a kamene v ornici k obsahu šterku a kamene v spodině do 60 cm, a hloubka půdy.

Celé území Nižních Lhot je zařazeno do klimatického regionu 7 - mírně teplý, vlhký.

Charakteristika hlavních půdních jednotek, které se vyskytují v řešeném území:

- 22** - Půdy jako předcházející HPJ 21 na mírně těžších substrátech typu hlinitý písek nebo písčité hlína s vodním režimem poněkud příznivějším než předcházející
- 43** - Hnědozemě luvické, luvizemě oglejené na sprašových hlínách (prachovicích), středně těžké, ve spodině i těžší, bez skeletu nebo jen s příměsí, se sklonem k převlhčení.
- 46** - Hnědozemě luvické oglejené, luvizemě oglejené na svahových (polygenetických) hlínách, středně těžké, ve spodině těžší, bez skeletu až středně skeletovité, se sklonem k dočasnému zamokření.
- 64** - Gleje modální, stagnogleje modální a gleje fluvické na svahových hlínách, nivních uloženinách, jílovitých a slinitých materiálech, zkulturněné, s upraveným vodním režimem, středně těžké až velmi těžké, bez skeletu nebo slabě skeletovité

Jednotlivé BPEJ jsou zařazeny podle kvality do tříd ochrany zemědělské půdy. Třída ochrany I. označuje nejkvalitnější půdy, třída ochrany V. nejméně kvalitní půdy.

Na území obce převažují zemědělské pozemky – cca 63 %, z nich je orné půdy téměř 89 %. Orná půda obklopuje zastavěné území obce, trvalé travní porosty – které představují asi 7 % zemědělských pozemků – se vyskytují ojediněle. Lesní pozemky tvoří asi 13 % plochy obce. Soustřeďují se hlavně podél vodních toků - Morávky, žermanického přivaděče a Říčky.

V území Nižních Lhot převažují hlavní půdní jednotky (**43**) v severní a východní části obce, (**22**) v západní části obce a (**46**) u jižní hranice obce. HPJ (**64**) se vyskytuje pouze v úzkém pruhu v ploše výrobní zóny automobilky.

Na většině území obce převládá třída ochrany II., v západní nejvíce zastavěné části obce je to třída ochrany III.. Třídy I., IV. a V. se v obci nevyskytují.

Kromě pozemků v západní části obce je prakticky veškerá zemědělská půda odvodněná. Odvodněné nejsou ani lesní pozemky a nivy vodních toků.

e)2. ZÁBOR ZEMĚDĚLSKÉ PŮDY - NÁVRH

Celkový zábor půdy pro navržené plochy a stavby činí 39,89 ha, z toho zemědělské pozemky tvoří cca 60 % = 23,76 ha, z nich je 21,43 ha orné půdy, tj. 90%. Předpokládá se zábor 5,00 ha odvodněných zemědělských pozemků.

Zábory půdy v rámci územního plánu jsou určeny pro bydlení (SB), občanské vybavení (OV), občanské vybavení-hřbitov (OH), výrobu a skladování (V), zemědělskou výrobu (VZ), dopravní infrastrukturu (D) a technickou infrastrukturu (T).

Zábor půdy podle funkčního členění ploch:

funkční členění	zábor půdy celkem		z toho zemědělské půdy		z ní orné půdy	
	ha	%	ha	%	ha	%
bydlení	17,21	43,15	17,16	99,71	14,72	85,78
občanské vybavení	0,46	1,15	0,46	100,00	0,46	100,00
občanské vybavení-hřbitov	0,36	0,90	0,36	100,00	0,36	100,00
výroba	2,43	6,09	2,43	100,00	2,43	100,00
zemědělská výroba	0,45	1,13	0,45	100,00	0,45	100,00
dopravní infrastruktura	16,00	40,11	0,04	0,25	0,04	100,00
technická infrastruktura	2,98	7,47	2,98	100,00	2,98	100,00
návrh celkem	39,89	100,00	23,76	59,56	21,43	90,19

e)3. ZÁBOR ZEMĚDĚLSKÉ PŮDY - ÚZEMNÍ REZERVY

Realizací územních rezerv dojde k záboru půdy, který činí celkem 7,59 ha, vše zemědělské pozemky, vše orná půda. Zemědělské odvodněné pozemky ani lesní pozemky se pro územní rezervy nezabírají.

Zábory půdy pro územní rezervy jsou v rámci územního plánu určeny pro bydlení (SB).

e)4. POSOUZENÍ ZÁBORU ZEMĚDĚLSKÝCH POZEMKŮ

Navržené plochy pro územní rozvoj obce jsou umístěny uvnitř zastavěného území nebo na něj navazují. Zábořem nedojde k narušení organizace zemědělského půdního fondu.

Největší navrhovanou plochou je 24-D pro dopravní infrastrukturu (logistické centrum) s rozlohou 15,93 ha. Tato plocha je součástí stávající výrobní zóny automobilky, zabírané pozemky už byly v katastru nemovitostí převedeny mezi ostatní plochy.

Největší rozsah navržených ploch je určen pro bydlení, jde o parcely většinou menších výměr převážně orné půdy. Lokality pro bydlení s větší výměrou jsou plochy 1-SB s rozlohou 3,97 ha, 2-SB s rozlohou 1,89 ha a 3-SB s rozlohou 3,07 ha. Tyto plochy tvoří převážně orná půda, která náleží do třídy ochrany III.

Ostatní plochy s větší výměrou jsou 25-T (technická infrastruktura) s rozlohou 2,98 ha a 22-V (výroba a skladování) s rozlohou 2,43 ha. Tyto plochy tvoří orná půda, která náleží do třídy ochrany III.

Kvalita zabíraných pozemků je různá, převažují pozemky třídy ochrany III. = 71%, méně je pozemků třídy ochrany II. = 29 %. Zemědělské pozemky třídy ochrany I., IV. a V. se nezabírají.

e)5. ZELENĚ

V územním plánu je navržena jedna plocha smíšená nezastavěného území - k realizaci ekologicky významné zeleně - jako součást kompenzačních opatření navržených při výstavbě výrobní zóny automobilky. Jedná se o změnu z druhu pozemku orná půda na ostatní plochy nebo les. Celkem se předpokládá změna druhů pozemků u **0,78 ha orné půdy**, pozemky jsou z větší části

odvodněny. Tato výměra ploch na změnu druhů pozemků není započtena do celkového záboru půdy.

e)6. ÚZEMNÍ SYSTÉM EKOLOGICKÉ STABILITY

Plochy potřebné pro založení chybějících částí biokoridorů a biocenter jsou vyhodnoceny samostatně. Jde vždy o změnu druhu pozemku na ostatní plochy. Pro potřeby ÚSES se celkem předpokládá zábor 3,94 ha zemědělské půdy, z toho je 1,63 ha orné půdy a 2,31 ha trvalých travních porostů, 3,09 ha zemědělských pozemků je odvodněno.

Ve výkresu II.2.c jsou zakresleny pouze ty části ÚSES, u kterých dojde ke změně druhu pozemku, zbývající části vymezeného ÚSES jsou dnes lesní pozemky nebo lesní společenstva (nálety) na trvalých travních porostech nebo v ostatních plochách.

e)7. ZÁBOR LESNÍCH POZEMKŮ

V územním plánu není navržen zábor pozemků určených k plnění funkce lesa.

Tab.1 Předpokládané odnětí půdy podle funkčního členění ploch - návrh

Funkční členění	Plocha číslo	Celková výměra půdy v ha	Z toho půda			Z celkového odnětí zemědělské půdy v ha		
			Nezemědělská	Lesní	Zemědělská	Orná	Zahrady	Trvalé travní porosty
			ha	ha	Σ ha			
1	2	3	4	5	6	7	8	9
SB	1	3,97	0,01	-	3,96	3,52	-	0,44
	2	1,89	-	-	1,89	1,35	0,21	0,33
	3	3,07	-	-	3,07	3,07	-	-
	4	0,28	-	-	0,28	0,28	-	-
	5	0,13	-	-	0,13	0,13	-	-
	6	0,17	-	-	0,17	0,17	-	-
	8	0,66	-	-	0,66	0,66	-	-
	9	0,26	0,13	-	0,13	-	0,13	-
	10	0,31	-	-	0,31	0,31	-	-
	11	0,14	-	-	0,14	0,14	-	-
	12	0,42	-	-	0,42	0,12	0,02	0,28
	13	0,12	-	-	0,12	0,12	-	-
	14	1,11	-	-	1,11	1,11	-	-
	15	1,13	-	-	1,13	0,86	0,02	0,25
	16	0,54	-	-	0,54	0,54	-	-
	17	0,73	-	-	0,73	0,57	-	0,16
	18	1,53	-	-	1,53	1,43	0,09	0,01
	19	0,75	0,03	-	0,72	0,33	0,39	-
	Σ SB	-	17,21	0,17	-	17,04	14,71	0,86
Σ OV	20	0,46	-	-	0,46	0,46	-	-
Σ OH	21	0,36	-	-	0,36	0,36	-	-
Σ V	22	2,43	-	-	2,43	2,43	-	-
Σ VZ	23	0,45	-	-	0,45	0,45	-	-
D	24	15,93	15,93	-	-	-	-	-
	26	0,07	0,03	-	0,04	0,04	-	-
Σ D	-	16,00	15,96	-	0,04	0,04	-	-
Σ T	25	2,98	-	-	2,98	2,98	-	-
Návrh Σ		39,89	16,13	-	23,76	21,43	0,86	1,47

Tab.2 Předpokládané odnětí půdy podle funkčního členění ploch – územní rezervy

Funkční členění	Plocha číslo	Celková výměra půdy v ha	Z toho půda			Z celkového odnětí zemědělské půdy v ha		
			Nezemědělská	Lesní	Zemědělská	Orná	Zahrady	Trvalé travní porosty
			ha	ha	Σ ha			
1	2	3	4	5	6	7	8	9
SB	R1	4,44	-	-	4,44	4,44	-	-
SB	R2	3,15	-	-	3,15	3,15	-	-
Rezervy Σ		7,59	-	-	7,59	7,59	-	-

Tab.3 Předpokládané odnětí půdy ze ZPF - návrh

Katastrální území	Plocha číslo	Funkční členění	Odnětí zemědělské půdy Σ v ha	Kultura	Kód BPEJ	Třída ochrany	Investiční zásahy do půdy v ha
1	2	3	4	5	6	7	8
Nižní Lhoty	1	SB	3,52	2	7.22.13	III	-
			0,44	7	7.22.13	III	-
	Σ 1	SB	3,96	-	-	-	-
	2	SB	1,35	2	7.22.13	III	-
			0,21	5	7.22.13	III	-
			0,33	7	7.22.13	III	-
	Σ 2	SB	1,89	-	-	-	-
	Σ 3	SB	3,07	2	7.22.13	III	-
	Σ 4	SB	0,28	2	7.22.13	III	-
	Σ 5	SB	0,13	2	7.22.13	III	-
	Σ 6	SB	0,17	2	7.22.13	III	-
	Σ 8	SB	0,66	2	7.22.13	III	-
	Σ 9	SB	0,13	5	7.22.13	III	-
	Σ 10	SB	0,31	2	7.22.13	III	-
	Σ 11	SB	0,14	2	7.43.10	II	0,10
	12	SB	0,02	2	7.43.10	II	-
			0,10	2	7.46.10	II	-
0,02			5	7.46.10	II	-	
0,11			7	7.43.10	II	0,08	
0,17			7	7.46.10	II	0,12	
Σ 12	SB	0,42	-	-	-	0,20	
Σ 13	SB	0,12	2	7.43.10	II	0,10	
Σ 14	SB	1,11	2	7.43.10	II	0,51	

	15	SB	0,86	2	7.43.10	II	0,38
			0,02	5	7.43.10	II	0,02
			0,25	7	7.43.10	II	-
	Σ 15	SB	1,13	-	-	-	0,40
	Σ 16	SB	0,54	2	7.43.10	II	0,44
	17	SB	0,57	2	7.43.10	II	0,37
			0,16	7	7.43.10	II	0,09
	Σ 17	SB	0,73	-	-	-	0,46
	18	SB	1,43	2	7.43.10	II	1,37
			0,09	5	7.43.10	II	0,09
			0,01	7	7.43.10	II	0,01
	Σ 18	SB	1,53	-	-	-	1,47
	19	SB	0,33	2	7.43.10	II	0,16
			0,39	5	7.43.10	II	0,37
	Σ 19	SB	0,72	-	-	-	0,53
	Σ 20	OV	0,46	2	7.22.13	III	-
	21	OH	0,13	2	7.43.00	II	0,11
			0,23	2	7.43.10	II	0,23
	Σ 21	OH	0,36	-	-	-	0,34
	Σ 22	V	2,43	2	7.22.13	III	-
	23	VZ	0,18	2	7.43.10	II	0,18
			0,27	2	7.22.13	III	0,27
	Σ 23	VZ	0,45	-	-	-	0,45
	Σ 25	T	2,98	2	7.22.13	III	-
	Σ 26	D	0,04	2	7.22.13	III	-
	Σ Nižní Lhoty		-	23,76	-	-	-

Tab.4 Předpokládané odnětí půdy ze ZPF – územní rezervy

Katastrální území	Plocha číslo	Funkční členění	Odnětí zemědělské půdy Σ v ha	Kultura	Kód BPEJ	Třída ochrany	Investiční zásahy do půdy v ha
1	2	3	4	5	6	7	8
Nižní Lhoty	Σ R1	SB	4,44	2	7.22.13	III	-
	Σ R2	SB	3,15	2	7.22.13	III	-
Σ Rezervy		-	7,59	-	-	-	-

Vysvětlivky k tabulkám:

2 = orná půda

5 = zahrady

7 = trvalé travní porosty

SB = plochy smíšené obytné

OV = plochy občanského vybavení

OH = plochy občanského vybavení - hřbitov

V = plochy výroby a skladování

VZ = plochy zemědělské výroby

D = plochy dopravní infrastruktury

T = plochy technické infrastruktury

f) ODŮVODNĚNÍ ZPRACOVANÉ POŘIZOVATELEM

Výsledek přezkoumání územního plánu podle § 53 odst. 4), stavebního zákona

a) Územní plán Nižní Lhoty je v souladu s politikou územního rozvoje a územně plánovací dokumentací vydanou krajem. Krajský úřad Moravskoslezského kraje, odbor územního plánování, stavebního řádu a kultury vydal stanovisko (MSK 36423/2010 dne 10.3.2010), ve kterém posoudil Návrh územního plánu Nižní Lhoty v souladu s § 51 odst. 2, stavebního zákona z hlediska koordinace využívání území, zejména s ohledem na širší vztahy a dále z hlediska souladu s politikou územního rozvoje a územně plánovací dokumentací vydanou krajem. Po odstranění nedostatků z hlediska souladu s Politikou územního rozvoje 2008 konstatoval, že nemá další připomínky.

Podle Politiky územního rozvoje ČR je vlastní řešené území součástí rozvojové oblasti OB2 Ostrava a specifické oblasti SOB 2 Beskydy. Pro Nižní Lhoty je nadřazenou územně plánovací dokumentací Územní plán velkého územního celku (ÚPN VÚC) Beskydy. Všechny významné limity využití území jmenované v ÚPN VÚC a zasahující do území obce jsou zpracovány. Podrobné vyhodnocení koordinace využívání území z hlediska širších vztahů v území, včetně souladu s ÚPD vydanou krajem je obsaženo v textové části odůvodnění v kapitole 1. a).

b) Územní plán Nižní Lhoty je v souladu s cíli a úkoly územního plánování, zejména s požadavky na ochranu architektonických a urbanistických hodnot v území a požadavky na ochranu nezastavěného území. Komplexní zdůvodnění přijatého řešení včetně vyhodnocení předpokládaných důsledků tohoto řešení je zpracováno v textové části odůvodnění kapitola 1. c).

c) Územní plán Nižní Lhoty je v souladu s požadavky stavebního zákona a jeho prováděcích právních předpisů. Územní plán Nižní Lhoty byl projednán v souladu s ustanoveními §§ 43 – 54 stavebního zákona. Obsah Zadání územního plánu byl zpracován v souladu s přílohou č. 6 k vyhlášce 500/2006 Sb. Obsah Územního plánu Nižní Lhoty je zpracován v souladu s přílohou č. 7 k vyhlášce 500/2006 Sb.

d) Územní plán Nižní Lhoty je v souladu s požadavky zvláštních právních předpisů a se stanovisky dotčených orgánů podle zvláštních právních předpisů. Všechny stanoviska dotčených orgánů byly respektovány.

Vyhodnocení vlivů na udržitelný rozvoj území a informace, jak bylo respektováno stanovisko k vyhodnocení vlivů na životní prostředí

Zpracovatelem územně plánovací dokumentace je Atelier Archplan Ostrava s.r.o., zpracovatelem vyhodnocení vlivů na životní prostředí je EKOAUDIT, spol. s r.o., RNDr. Jiří Procházka (Osvědčení Ministerstva životního prostředí ČR č.j. 135/13/OPVŽ/94 ze dne 24.5.1994, s prodlouženou platností dle č.j. 43139/ENV/06 z 27.6.2006), zpracovatelem vyhodnocení dle § 45i zákona o ochraně přírody a krajiny je Mgr. Jan Losík, Ph.D., (držitel autorizace Ministerstva

životního prostředí ČR č.j. 630/279/06 podle § 45i zákona č. 114/1992 Sb., o ochraně přírody a krajiny, v platném znění).

Ze závěrů vyhodnocení vlivů územního plánu na životní prostředí vyplývá, že realizací Návrhu územního plánu Nižní Lhoty nedojde k významnému negativnímu ovlivnění složek životního prostředí – půdy, fauny, flóry, krajiny a hlukové situace. Nepředpokládá se ani významný vliv na obyvatelstvo, včetně zdravotních a sociálně ekonomických vlivů, ovzduší a klima, další fyzikální a biologické charakteristiky, povrchové a podzemní vody, horninové prostředí a přírodní zdroje, hmotný majetek a kulturní památky.

Ze závěrů vyhodnocení vlivů územního plánu na území Natura 2000 vyplývá, že Návrh územního plánu Nižní Lhoty nemá významný negativní vliv na celistvost a předměty ochrany lokalit soustavy Natura 2000. U záměru výstavby logistického centra na zastavitelné ploše Z24 není možné určit významnost vlivu v důsledku nedostatku informací o jeho budoucím uspořádání. Záměr tedy musí být podrobně vyhodnocen v procesu posuzování projektu – EIA posouzení.

Lze tedy konstatovat, že Návrh územního plánu Nižní Lhoty je pro obec přijatelný, a že přínos navrženého řešení převáží jeho možné negativní dopady. Jeho realizací by neměly být ohroženy podmínky života budoucích generací.

Závěrem byly uvedeny obecná doporučení pro předcházení vlivů konkrétních záměrů na životní prostředí, které by měly být uplatněny až po vypracování konkrétního projektu v souladu se zákonem č. 100/2001 Sb.

Krajský úřad Moravskoslezského kraje, odbor životního prostředí a zemědělství vydal souhlasné stanovisko k návrhu Územního plánu Nižní Lhoty, jehož součástí je vyhodnocení vlivů na životní prostředí dle zákona č. 100/2001 Sb. o posuzování vlivů na životní prostředí ve znění pozdějších předpisů (č.j. MSK 166989/2009 ze dne 4.11.2009). Krajský úřad dále konstatoval, že na základě posouzení vlivů dle § 45i zákona č. 114/1992 Sb., o ochraně přírody a krajiny (Losík, červen 2009), nebude mít posuzovaný územní plán významný negativní vliv na evropsky významné lokality a ptačí oblasti.

Vyhodnocení účelného využití zastavěného území a vyhodnocení potřeby vymezení zastavitelných ploch

Urbanistická koncepce je vyhodnocena v textové části odůvodnění v kapitole 1. c) 1.3. Potřeba vymezení zastavitelných ploch byla mimo jiné zpracována na základě sociodemografických a hospodářských podmínek. Komplexní zdůvodnění přijatého řešení včetně vyhodnocení předpokládaných důsledků tohoto řešení je zpracována v textové části odůvodnění kapitola 1. c).

Postup při pořízení

Zadání územního plánu Nižní Lhoty bylo projednáváno v termínu od 29.10.2008 do 28.11.2008 podle zákona č. 183/2006 Sb., o územním plánování a stavebním řádu (dále jen stavební zákon). Ze

závěrů projednávání zadání vyplynul požadavek na zpracování vyhodnocení vlivů na udržitelný rozvoj území (včetně posouzení vlivů na životní prostředí a hodnocení vlivů na Naturu 2000), které je součástí Návrhu územního plánu Nižní Lhoty. Koncept nebyl požadován.

Zadání bylo schváleno na zasedání zastupitelstva obce Nižní Lhoty dne 15.12.2008.

Návrh územního plánu Nižní Lhoty včetně vyhodnocení vlivů na udržitelný rozvoj, jehož součástí je vyhodnocení vlivů Návrhu územního plánu Nižní Lhoty na životní prostředí a posouzení na Naturu byl projednán podle ustanovení § 50 stavebního zákona.

Dne 7.8.2009 bylo oznámeno místo a doba konání společného jednání o Návrhu územního plánu Nižní Lhoty včetně vyhodnocení vlivů na udržitelný rozvoj, jehož součástí je vyhodnocení vlivů Návrhu územního plánu Nižní Lhoty na životní prostředí a posouzení na Naturu, dotčeným orgánům, krajskému úřadu, sousedním obcím a obci, pro kterou je územní plán pořizován.

Dne 18.8.2009 požádal Krajský úřad Moravskoslezského kraje, odbor životního prostředí a zemědělství o prodloužení lhůty pro stanovisko k Návrhu územního plánu Nižní Lhoty (č.j. MSK 142510/2009).

Dne 1.9.2009 v 10:00 hodin se na Magistrátu města Frýdku-Místku uskutečnilo společné jednání. Dotčené orgány byly vyzvány, aby uplatnily své stanoviska do 30 dnů ode dne jednání. Ve stejné lhůtě mohly sousední obce uplatnit své připomínky. Po tuto dobu pořizovatel umožnil uvedeným orgánům nahlížet do návrhu územního plánu, který byl podle ustanovení § 50 odst.2, stavebního zákona vystaven k nahlédnutí na Magistrátu města Frýdku-Místku, odboru územního rozvoje a stavebního řádu.

Dne 5.10.2009 byl Krajský úřad Moravskoslezského kraje, odbor životního prostředí a zemědělství požádán o stanovisko z hlediska zákona o posuzování vlivů na životní prostředí a byly mu dodány požadované dokumenty (č.j. MMFM 48576/2009).

Dne 10.11.2009 doručil Krajský úřad Moravskoslezského kraje, odbor životního prostředí a zemědělství souhlasné stanovisko z hlediska zákona o posuzování vlivů na životní prostředí (č.j. MSK 166989/2009).

Dne 12.11.2009 byl Krajský úřad Moravskoslezského kraje, odbor územního plánování, stavebního řádu a kultury požádán o stanovisko podle ustanovení § 51 stavebního zákona (č.j. MMFM 65325/2009).

Dne 16.12.2009 vydal Krajský úřad Moravskoslezského kraje, odbor územního plánování, stavebního řádu a kultury stanovisko k Návrhu územního plánu Nižní Lhoty ve smyslu ustanovení § 51 stavebního zákona (č.j. MSK 189124/2009). V něm konstatoval, že návrh územního plánu je v souladu s územně plánovací dokumentací vydanou krajem a že z hlediska souladu s Politikou územního rozvoje je nutné návrh doplnit o zdůvodnění vymezení zastavitelných ploch v záplavovém území.

Dne 26.2.2010 byl Krajský úřad Moravskoslezského kraje, odbor územního plánování, stavebního řádu a kultury požádán o posouzení upraveného Návrhu územního plánu Nižní Lhoty (č.j. MMFM 26683/2009).

Dne 10.3.2010 vydal Krajský úřad Moravskoslezského kraje, odbor územního plánování, stavebního řádu a kultury potvrzení o odstranění nedostatků z hlediska souladu s politikou územního rozvoje 2008 (č.j. MSK 36423/2010).

O upraveném a posouzeném Návrhu územního plánu Nižní Lhoty se konalo veřejné projednání dne 3.5.2010 v sále Obecního úřadu v Nižních Lhotách. Z veřejného projednání byl pořízen záznam a prezenční listina. Při veřejném projednání nebyly podány žádné námitky a připomínky.

Dne 7.5.2010 předal pořizovatel Návrh na vydání územního plánu Nižní Lhoty zastupitelstvu obce.

Rozhodnutí o námitkách a jejich odůvodnění

Z řad veřejnosti nebyly před ani na veřejném projednání, které se konalo dne 3.5.2010 podány žádné námitky.

Z řad dotčených orgánů a veřejnosti byly přede dnem veřejného projednání podány následující připomínky (úplné znění je ve spise):

- RWE (č.j. MMFM 43153/2010 ze dne 1.4.2010) – bez připomínek
- Pozemkový úřad Frýdek-Místek (č.j. MMFM 433695/2010 ze dne 1.4.2010) – bez připomínek
- ČEPS, a.s. (č.j. MMFM 47924/2010 ze dne 14.4.2010) – bez připomínek
- Státní energetická inspekce (č.j. MMFM 44965/2010 ze dne 7.4.2010) – bez připomínek

II.2.GRAFICKÁ ČÁST ODŮVODNĚNÍ ÚZEMNÍHO PLÁNU

Grafická část odůvodnění územního plánu je zhotovena v souladu s přílohou přílohou č.7 k vyhlášce č. 500/2006 Sb. a obsahuje:

- a) **Koordinační výkres** 1:5 000, který zahrnuje navržené řešení, neměněný současný stav a důležitá omezení v území, zejména limity využití území vyplývající z právních předpisů a správních rozhodnutí a z řešení územního plánu.
- b) **Výkres širších vztahů** 1:50 000 dokumentuje vazby na území sousedních obcí. Podkladem je hlavní výkres z ÚPN VÚC Beskydy včetně změn.
- c) **Výkres předpokládaných záborů půdního fondu** 1:5 000 graficky znázorňuje druh a kvalitu pozemků, které budou realizací návrhů územního plánu odňaty z půdního fondu.