

ODŮVODNĚNÍ ZMĚNY Č. 2 ÚZEMNÍHO PLÁNU
VĚLOPOLÍ



TEXTOVÁ ČÁST

Obsah - název kapitoly	strana
A) Důvody pro pořízení Změny č. 2 Územního plánu Vělopolí, obsah a rozsah Změny č. 2 ÚP Vělopolí, údaje o podkladech	1
A.1) Důvody pro pořízení Změny č. 2 ÚP Vělopolí	1
A.2) Obsah a rozsah Změny č. 2 ÚP Vělopolí	2
A.3) Údaje o podkladech	3
B) Vyhodnocení koordinace využívání území z hlediska širších vztahů	5
C) Vyhodnocení splnění pokynů pro zpracování Změny č. 2 ÚP Vělopolí vyhodnocení splnění pokynů po 1. a 2. veřejném projednání	6
D) Výčet záležitostí nadmístního významu, které nejsou řešeny v zásadách územního rozvoje, s odůvodněním potřeby jejich vymezení	12
E) Komplexní zdůvodnění přijatého řešení včetně vybrané varianty	12
E.1) Sociodemografické podmínky a bydlení	12
E.1.1) Sociodemografické podmínky	12
E.1.2) Hospodářské podmínky	14
E.1.3) Bydlení a rekreace rodinná	14
E.1.4) Rekreace a cestovní ruch	16
E.2) Koncepce rozvoje území obce Vělopolí řešená Změnou č. 2, ochrany a rozvoje jeho hodnot, vymezení zastavěného území	17
E.2.1) Vymezení zastavěného území	17
E.2.2) Základní koncepce rozvoje území obce Vělopolí	17
E.2.3) Ochrana a rozvoj hodnot území obce Vělopolí	19
E.3) Vymezení zastavitelných ploch	21
E.4) Vymezení ploch přestavby	22
E.5) Systém sídelní zeleně	22
E.6) Dopravní infrastruktura	23
E.6.1) Silniční komunikace a významnější silniční zařízení	23
E.6.2) Pěší a cyklistická doprava	23
E.6.3) Doprava statická – odstavování a parkování automobilů	23
E.6.4) Hromadná doprava osob	23
E.7) Technická infrastruktura – vodní hospodářství	24
E.7.1) Zásobování pitnou vodou	24
E.7.2) Likvidace odpadních vod	24
E.7.3) Vodní režim	25
E.8) Technická infrastruktura - energetická zařízení	25
E.8.1) Zásobování elektrickou energií	25
E.8.2) Zásobování plynem	26
E.8.3) Zásobování teplem	26
E.9) Technická infrastruktura - elektronické komunikace	26
E.10) Ukládání a zneškodňování odpadů	26
E.11) Občanské vybavení	27
E.12) Veřejná prostranství	27
Koncepce uspořádání krajiny, vymezení ploch a stanovení podmínek pro změny v jejich využití	
E.13) Koncepce uspořádání krajiny	27
E.14) Územní systém ekologické stability	28
E.15) Prostupnost krajiny	28

E.16) Protierozní opatření	28
E.17) Ochrana před povodněmi	29
E.18) Podmínky pro rekreační využívání krajiny	29
E.19) Vymezení ploch pro dobývání ložisek nerostných surovin	30
E.20) Vymezení veřejně prospěšných staveb, veřejně prospěšných opatření, staveb a opatření k zajišťování obrany a bezpečnosti státu a ploch pro asanaci, pro které lze práva k pozemkům a stavbám vyvlastnit	30
E.21) Vymezení dalších veřejně prospěšných staveb a veřejných prostranství, pro které lze uplatnit předkupní právo	30
E.22) Vymezení ploch územních rezerv a stanovení možného budoucího využití	30
E.23) Vymezení ploch, ve kterých je prověření změn jejich využití územní studií podmínkou pro rozhodování	31
F) Vyhodnocení účelného využití zastavěného území a vyhodnocení potřeby vymezení zastavitelných ploch	31
G) Vyhodnocení předpokládaných důsledků navrhovaného řešení na zemědělský půdní fond a na pozemky určené k plnění funkcí lesa	34
H) Výsledek přezkoumání Změny č. 2 Územního plánu Vělopolí	37
H.1) Výsledek přezkoumání souladu Změny č. 2 ÚP Vělopolí s politikou územního rozvoje a s územně plánovací dokumentací vydanou krajem	37
H.1.1) Výsledek přezkoumání souladu Změny č. 2 ÚP Vělopolí s politikou územního rozvoje	37
H.1.2) Výsledek přezkoumání souladu Změny č. 2 ÚP Vělopolí s územně plánovací dokumentací se ZÚR MSK	45
H.2) Výsledek přezkoumání souladu Změny č. 2 ÚP Vělopolí cíli a úkoly územního plánování, zejména s požadavky na ochranu architektonických a urbanistických hodnot v území a s požadavky na ochranu nezastavěného území	52
I) Zpráva o vyhodnocení vlivů na udržitelný rozvoj území obsahující základní informace o výsledcích tohoto vyhodnocení včetně výsledků vyhodnocení vlivů na životní prostředí	56
J) Výsledek přezkoumání Změny č. 2 ÚP Vělopolí s požadavky stavebního zákona a jeho prováděcích právních předpisů	57
K) Údaje o postupu pořízení Změny č. 2 ÚP Vělopolí	58
L) Výsledek přezkoumání Změny č. 2 ÚP Vělopolí s požadavky podle zvláštních předpisů a se stanovisky dotčených orgánů podle zvláštních právních předpisů, popřípadě s výsledkem řešení rozporů	61
M) Stanovisko krajského úřadu podle § 50 odst. 5	70
N) Sdělení, jak bylo stanovisko podle § 50 zohledněno, s uvedením závažných důvodů, pokud některé požadavky nebo podmínky zohledněny nebyly	70
O) Rozhodnutí o námitkách	70

Příloha č. 1

Upravené znění textové ÚP Vělopolí po Změně č. 1 Změnou č. 2 – srovnávací text s vyznačením změn

**A) DŮVODY PRO POŘÍZENÍ ZMĚNY Č. 2 ÚZEMNÍHO PLÁNU VĚLOPOLÍ,
OBSAH A ROZSAH ZMĚNY Č. 2 ÚP VĚLOPOLÍ, ÚDAJE O PODKLADECH**

A.1) DŮVODY PRO POŘÍZENÍ ZMĚNY Č. 2 ÚP VĚLOPOLÍ

Územní plán Vělopolí byl pořízen dle zákona č. 183/2006 Sb., o územním plánování a stavebním řádu (dále jen stavební zákon) ve znění pozdějších předpisů a byl zpracován pro celé území obce. Zastupitelstvo obce Vělopolí jej vydalo 26. 4. 2010 Opatřením obecné povahy č. 1/2010. Opatření obecné povahy, kterým byl územní plán vydán, nabylo účinnosti 20. 05. 2010.

Změna č. 1 Územního plánu Vělopolí byla pořízena dle zákona č. 183/2006 Sb., o územním plánování a stavebním řádu (dále jen stavební zákon) ve znění pozdějších předpisů a nabyla účinnosti dne 31. 8. 2017.

Změna č. 2 Územní plán Vělopolí je pořizována zkráceným postupem podle § 55a odst. 2 písm. c) zákona č. 183/2006 Sb., o územním plánování a stavebním řádu (stavební zákon), ve znění pozdějších předpisů.

Zastupitelstvo obce Vělopolí schválilo dne 3. 4. 2019 obsah Změny č. 2 Územního plánu Vělopolí.

Změna č. 2 bude obsahovat:

1. Uvedení Územního plánu Vělopolí do souladu se Zásadami územního rozvoje Moravskoslezského kraje, vydanými Zastupitelstvem Moravskoslezského kraje dne 22.12.2010 usnesením čl. 16/1426 s nabytím účinnosti dne 04.02.2011, ve znění Aktualizace č. 1, vydané Zastupitelstvem Moravskoslezského kraje dne 13.09.2018 usnesením č. 9/957 s nabytím účinnosti dne 21.11.2018.
2. Aktualizace zastavěného území celého správního území obce Vělopolí.
3. Prověření zařazení jednotlivých pozemků k zastavění rodinnými domy (podněty dle přílohy č. 1 a dle přílohy č. 2) a v případě kladného výsledku prověření zařazení těchto pozemků do zastavitelné plochy smíšené obytné (SO).

Podrobněji viz kapitola C. Vyhodnocení splnění pokynů pro zpracování změny.

A.2) OBSAH A ROZSAH ZMĚNY Č. 2 ÚP VĚLOPOLÍ

Změnou č. 2 Územního plánu Vělopolí je řešeno správní území obce Vělopolí, která je tvořeno k. ú. Vělopolí o rozloze 298,7822 ha.

Změna č. 2 Územního plánu Vělopolí obsahuje:

Textovou část

Grafickou část, která obsahuje

výkresy dotčené řešením Změny č. 2	v měřítku
1. Základní členění území	1 : 5 000
2. Hlavní výkres	1 : 5 000
3. Doprava	1 : 5 000
4. Vodní hospodářství	1 : 5 000
5. Energetika, spoje	1 : 5 000

Odůvodnění Změny č. 2 Územního plánu Vělopolí obsahuje:

Textovou část

Grafickou část, která obsahuje výkresy

7. Koordinační výkres	1 : 5 000
8. Výkres předpokládaných záborů půdního fondu	1 : 5 000
9. Širší vztahy	1 : 50 000

Výkresy 1 až 5 a 7 jsou zpracovány pomocí potlačené kresby výkresů platného ÚP Vělopolí a zvýrazněním kresby jevů řešených Změnou č. 2 ÚP Vělopolí.

Výkres 9. Širší vztahy v měřítku 1 : 50 000 je zpracován nově nad výřezem z výkresu č. A.2 Plochy a koridory nadmístního významu, ÚSES a územní rezervy Zásad územního rozvoje Moravskoslezského kraje, úplným zněním po vydání Aktualizací č. 1 a 5.

Výkres 8. Výkres předpokládaných záborů půdního fondu je zpracován pro zábory půdy navržené Změnou č. 2 nad katastrální mapou.

Výkres 6. Veřejně prospěšné stavby, opatření a asanace nebyl zpracován vzhledem k tomu, že Změnou č. 2 nejsou vymezeny nové veřejně prospěšné stavby nebo veřejně prospěšná opatření.

A.3) ÚDAJE O PODKLADECH

Pro zpracování Změny č. 2 Územního plánu Vělopolí byla použita územně plánovací dokumentace a podklady:

- Územní plán Vělopolí, vydaný Zastupitelstvem obce Vělopolí dne 26. 4. 2010 Opatřením obecné povahy č. 1/2010, které nabylo účinnosti 20. 05. 2010;
- Změna č. 1 Územního plánu Vělopolí, a nabytí účinnosti dne 31. 8. 2017;
- Politika územního rozvoje ČR, ve znění Aktualizace č. 4 schválena usnesením vlády České republiky ze dne 12. července 2021 č. 618;
- Aktualizace č. 5 Zásad územního rozvoje Moravskoslezského, vydána Zastupitelstvem Moravskoslezského kraje dne 17. 6. 2021, nabytí účinnosti dne. 31. 7. 2021;
- ÚAP a RURÚ SO ORP Třinec, aktualizace 2016;
- Územně analytické podklady Moravskoslezského kraje, aktualizace 2017;
- Koncepce rozvoje cyklistické dopravy na území Moravskoslezského kraje, schválena usnesením zastupitelstva kraje č. 17/1486 dne 26. dubna 2007;
- Koncepce rozvoje dopravní infrastruktury Moravskoslezského kraje, schválena usnesením zastupitelstva kraje č. 24/2096 dne 26. června 2008;
- Koncepce strategie ochrany přírody a krajiny, schválena usnesením zastupitelstva kraje č. 5/298/1 dne 23. 6. 2005;
- Plán rozvoje vodovodů a kanalizací území Moravskoslezského kraje, schválen zastupitelstvem v září 2004, včetně Aktualizací rozvoje vodovodů a kanalizací území Moravskoslezského kraje (r. 2008, aktualizace 2016);
- Plán odpadového hospodářství pro období 2016 - 2026, schválen usnesením zastupitelstva Moravskoslezského kraje na 8. zasedání dne 25. února 2016 usnesením č. 18/1834;
- Krajský program ke zlepšení kvality ovzduší Moravskoslezského kraje, nařízení Moravskoslezského kraje č. 1/2009 nabylo účinnosti dne 30. dubna 2009;
- Krajský programem snižování emisí Moravskoslezského kraje, vydán nařízením Moravskoslezského kraje č. 1/2004 ze dne 14. 8. 2004, včetně Aktualizace programu snižování emisí Moravskoslezského kraje (2010);
- Opatření obecné povahy o vydání Programu zlepšování kvality ovzduší zóna Moravskoslezsko - CZ08Z (Ministerstvo životního prostředí, ze dne 14. 4. 2016);
- Územní energetická koncepce Moravskoslezského kraje, vzato na vědomí radou kraje dne 20. 5. 2004, včetně Vyhodnocení naplňování Územní energetické koncepce (říjen 2009);
- Koncepce rozvoje zemědělství a venkova Moravskoslezského kraje (Ekotoxa Opava, s.r.o.);
- Plán dílčího povodí Horní Odry (plánovací období 2016 – 2021), schválen zastupitelstvem Moravskoslezského kraje na 19. zasedání dne 21. 4. 2016;
- Strategie rozvoje Moravskoslezského kraje na léta 2009 - 2020 (Agentura pro regionální rozvoj, a.s., Na Jízdárně 7, 702 00 Ostrava);
- Střednědobý plán rozvoje sociálních služeb v Moravskoslezském kraji na léta 2015 – 2020; schválen usnesením zastupitelstva kraje č. 16/1603 ze dne 25. 9. 2015;

- Krizový plán Moravskoslezského kraje (zprac. Hasičský záchranný sbor kraje).
- Studie sídelní struktury Moravskoslezského kraje, aktualizace 2014 (IRI, 4. 2. 2015);
- Třinecko – studie vyhodnocení krajinného rázu dle § 12 zákona č. 114/1992 Sb., o ochraně přírody a krajiny (Atelier V – Ing. arch. Ivan Vorel, říjen 2008).

Koncepce řešení navržená Změnou č. 2 Územního plánu Vělopolí není v rozporu s výše uvedenými koncepčními materiály Moravskoslezského kraje a města Třinec. Podrobný popis záměrů na změny navržené územním plánem je součástí jednotlivých kapitol odůvodnění.

B) VYHODNOCENÍ KOORDINACE VYUŽÍVÁNÍ ÚZEMÍ Z HLEDISKA ŠIRŠÍCH VZTAHŮ

Obec Vělopolí leží ve východní části Moravskoslezského kraje. Ze severu sousedí s k. ú. Horní Žukov a Dolní Žukov, z východu s k. ú. Ropice, z jihu s k. ú. Střítež, z jihozápadu s k. ú. Hnojník, a ze západu s k. ú. Třanovice.

Vělopolí náleží do správního obvodu obce s rozšířenou působností (SO ORP) Třinec, pověřeným obecním úřadem je také Třinec, stavební úřad a matriční úřad pro obec Vělopolí je v Hnojníku, finanční a katastrální úřad je v Třinci a pozemkový úřad, okresní soud, celní úřad a vojenská správa jsou ve Frýdku-Místku.

Obec Vělopolí náleží do Sdružení obcí - povodí Stonávky.

Vyjíždka za občanskou vybaveností směřuje zejména do blízkých měst – Frýdku-Místku, Třince, Českého Těšína.

Vyjíždka za prací směřuje do Frýdku-Místku, Třince, Českého Těšína a průmyslové zóny Nošovice.

Základní dopravní vazby řešeného území zajišťuje silnice III/4763 (Střítež – Horní Žukov), která má pro obec páteřní charakter.

Vodovodní síť v obci je součástí vodovodní skupiny Horní Žukov, Dolní Žukov, Vělopolí. Vodovodní síť Vělopolí je napojena na vodovodní síť obce Horní Žukov, která je zásobena z Ostravského oblastního vodovodu (OOV).

Severní částí území obce Vělopolí prochází trasa vedení 110 kV – VVN 5691 – 5692 Nošovice – Ropice.

Území obce Vělopolí je zásobováno elektrickou energií z rozvodné soustavy 22 kV, odbočkou z hlavní linky VN 06 propojující TS 110/22 kV Ropice a Riviera (Frýdek-Místek).

Obec Vělopolí se nachází v zájmovém území Ministerstva obrany dle ustanovení § 175 odst. 1 zákona č. 183/2006 Sb., o územním plánování a stavebním řádu.

Celé správní území obce Vělopolí zasahuje ochranné pásmo leteckých radiových zabezpečovacích zařízení.

Na celém správním území je zájem Ministerstva obrany posuzován z hlediska povolování níže uvedených druhů staveb podle ustanovení § 175 zákona č. 183/2006 Sb. Na celém správním území lze umístit a povolit níže uvedené stavby jen na základě závazného stanoviska Ministerstva obrany:

- výstavba, rekonstrukce a opravy dálniční sítě, rychlostní komunikace, silnice I., II. a III. třídy,
- výstavba a rekonstrukce železničních tratí a jejich objektů,
- výstavba a rekonstrukce letišť všech druhů, včetně zařízení,
- výstavba vedení VN a VVN,
- výstavba větrných elektráren,
- výstavba radioelektronických zařízení (radiové, radiolokační, radionavigační, telemetrické) vč. anténních systémů a opěrných konstrukcí (např. základnové stanice)
- výstavba objektů a zařízení vysokých 30 m a více nad terénem
- výstavba vodních nádrží (přehrady, rybníky),
- výstavba objektů tvořících dominanty v území (např. rozhledny).

Plochy řešené Změnou č. 2 ÚP Vělopolí jsou situovány převážně v návaznosti na zastavěné území s charakterem rozptýlené zástavby v Podbeskydí a nemají vliv na širší vztahy v území.

**C) VYHODNOCENÍ SPLNĚNÍ POKYNŮ PRO ZPRACOVÁNÍ ZMĚNY,
VYHODNOCENÍ SPLNĚNÍ POKYNŮ PO 1. A 2. VEŘEJNÉM PROJEDNÁNÍ**

Vyhodnocení splnění pokynů pro zpracování změny

Pokyny jsou psány „kurzívou“.

Změna č. 2 bude obsahovat:

1. Uvedení Územního plánu Vělopolí do souladu se Zásadami územního rozvoje Moravskoslezského kraje, vydanými Zastupitelstvem Moravskoslezského kraje dne 22.12.2010 usnesením č. 16/1426 s nabytím účinnosti dne 04.02.2011, ve znění Aktualizace č. 1, vydané Zastupitelstvem Moravskoslezského kraje dne 13.09.2018 usnesením č. 9/957 s nabytím účinnosti dne 21.11.2018.

Pokyn byl splněn, podrobněji viz kapitola H.1) Výsledek přezkoumání souladu Změny č. 2 ÚP Vělopolí s politikou územního rozvoje a s územně plánovací dokumentací vydanou krajem.

2. Aktualizace zastavěného území celého správního území obce Vělopolí.

Hranice zastavěného území byla aktualizována k 1. 5. 2021 (pro druhé veřejné projednání) ve vazbě na již realizovanou zástavbu na vymezených zastavitelných plochách, vzniklé proluky a oplocení pozemků společně zejména s obytnými stavbami.

3. Prověření zařazení jednotlivých pozemků k zastavění rodinnými domy (podněty dle přílohy č. 1 a dle přílohy č. 2) a v případě kladného výsledku prověření zařazení těchto pozemků do zastavitelné plochy smíšené obytné (SO).

Podněty na pořízení Změny č. 2 Územního plánu Vělopolí

Poř. č.	Parcelní číslo	Zpracování do Změny č. 2 ÚP Vělopolí
1	130/3	Část pozemku byla vymezena pro stavbu RD jako plocha smíšená obytná označená 2/Z8.
2	35/2	Část pozemku byla vymezena pro rozšíření v současné době již zastavěné plochy (původně zastavitelné plochy smíšené obytné Z16) jako zastavitelná plocha smíšená obytná označená 2/Z3.
3	430, 420/2	Pozemek parc. č. 430 je vymezen platným ÚP jako plocha smíšená obytná označená Z60. Tato plocha je požadována ke zrušení, náhradou za tuto plochu je požadováno vymezení zastavitelné plochy na pozemku parc. č. 420/2, který je lépe dopravně přístupný. Požadovaný pozemek je vymezen jako zastavitelná plocha smíšená obytná označená 2/Z12. Poznámka: Plocha 2/Z12 byla na základě výsledku 1. veřejného projednání vyřazena; bude ponechána plocha Z60.
4	426, 419/2	Pozemky jsou požadovány za účelem rozšíření stabilizované plochy smíšené obytné (realizace staveb souvisejících s trvalým bydlením). Pozemek parc. č. 426 je vymezen jako zastavitelná plocha smíšená obytná označená 2/Z10; pozemek parc. č. 419/2 je vymezen jako zastavitelná plocha smíšená obytná označená 2/Z11. Poznámka: Plocha byla na základě výsledku 1. veřejného projednání vyřazena.

Poř. č.	Parcelní číslo	Zpracování do Změny č. 2 ÚP Vělopolí
5	42, 47, 206, 208	Vyhověno bylo vymezení zastavitelné plochy smíšené obytné na pozemku parc. č. 206, která je prolukou mezi stabilizovanou plochou smíšenou obytnou a plochou zemědělskou – zahradou. Plocha je označena 2/Z1. Poznámka: Plocha byla na základě výsledku 1. veřejného projednání vyřazena.
6	475/4, 492	Vyhověno bylo vymezení zastavitelné plochy smíšené obytné na části pozemku parc. č. 475/4 u komunikace. Plocha je označena 2/Z9. Poznámka: Plocha byla na základě výsledku 1. veřejného projednání vyřazena.
7	204/2	Pozemek je požadován na vymezení jako plocha zahrady v návaznosti na stabilizovanou plochu smíšenou obytnou za účelem užívání ve spojitosti se stávajícím rodinným domem. Plocha je vymezena jako zastavitelná plocha zemědělská – zahrady označená 2/Z2.
8	71/19	Část pozemku byla vymezena pro stavbu RD jako součást plochy smíšené obytné označené 2/Z4.
9	210/29, 210/4, 210/33, 210/5	Jde o zastavěné pozemky, které jsou vymezeny Změnou č. 2 jako stabilizované plochy smíšené obytné.
10	225, 226	Pozemek parc. č. 226 je v platném ÚP zakreslen jako stabilizovaná plocha smíšená obytná. Pozemek parc. č. 225 je Změnou č. 2 zakreslen jako stabilizovaná plocha smíšená obytná, vzhledem k tomu, že je oplocen a je užíván jako zahrada související se stavbou rodinného domu. Poznámka: Pozemek parc. č. 225 je na základě výsledku 1. veřejného projednání ponechán jako plocha zemědělská (Z).
11	71/6	Pozemek je požadován na vymezení jako plocha zahrady v návaznosti na stabilizovanou plochu smíšenou obytnou za účelem užívání ve spojitosti se stávajícím rodinným domem. Plocha je vymezena jako zastavitelná plocha zemědělská – zahrady označená 2/Z5.
12	475/7, 523/1	Vyhověno bylo vymezení zastavitelné plochy smíšené obytné na části pozemku parc. č. 523/1, který navazuje na zastavěné území. Plocha je označena 2/Z6. Poznámka: Plocha byla na základě výsledku 1. veřejného projednání vyřazena.
13	71/10	Část pozemku byla vymezena pro stavbu RD jako součást plochy smíšené obytné označené 2/Z4. Poznámka: Pozemek byl na základě výsledku 1. veřejného projednání vyřazen, plocha 2/Z4 byla o tento pozemek zmenšena.
14	523/5	Část pozemku byla vymezena pro stavbu RD jako součást plochy smíšené obytné označené 2/Z7. Poznámka: Plocha byla na základě výsledku 1. veřejného projednání vyřazena.
15	186/2, 187/2	Části pozemků byly vymezeny pro stavbu RD jako součást plochy smíšené obytné označené 2/Z7 v návaznosti na zastavitelnou plochu Z19 vymezenou platným ÚP. Poznámka: Plocha byla na základě výsledku 1. veřejného projednání vyřazena.

Vyhodnocení splnění pokynů na úpravu Změny č. 2 Územního plánu Vělopolí po 1. veřejném projednání pro 2. veřejné projednání

Na základě stanoviska Ministerstva obrany ČR, sekce nakládání s majetkem Ministerstva obrany, odbor ochrany územních zájmů a státního odborného dozoru,

Požadujeme doplnit následující:

- „Celé správní území je situováno v ochranných pásmech leteckých zabezpečovacích zařízení Ministerstva obrany“ – toto již je součástí Koordinačního výkresu ke Změně č. 1, chybí v právním stavu po Změně č. 1
- „Celé správní území je zájmovým územím Ministerstva obrany z hlediska povolování vyjmenovaných druhů staveb“ – bude zpracováno pod legendu koordinačního výkresu,

Požadavek byl splněn – viz legenda Koordinačního výkresu Změny č. 2 Územního plánu Vělopolí.

Na základě stanoviska Krajského úřadu Moravskoslezského kraje:

- Zákon o ochraně ZPF – souhlas s plochami 2/Z2, 2/Z10, 2/Z11, po dohodovacím jednání souhlas s plochami 2/Z8 (1/2 plochy), 2/Z4 (1/2 plochy), nesouhlas s plochami 2/Z1, 2/Z6, 2/Z7, 2/Z9, 2/Z12.

Na základě Koordinovaného stanoviska Magistrátu města Třince:

- Zákon o lesích – nesouhlas s plochou 2/Z11a pozemkem parc. č. 225. Na základě dohodovacího jednání souhlas s pozemky parc. č. 50/1, 50/2 – převedení do plochy SO, zastavěné území,
- Zákon o ochraně přírody a krajiny – nesouhlas s plochami 2/Z1, 2/Z6, 2/Z7, 2/Z9, 2/Z11, 2/Z12 ,
2/Z2 – zmenšit plochu (viz zákres),



plochy 2/Z3, 2/Z5, 2/Z10 – souhlas,

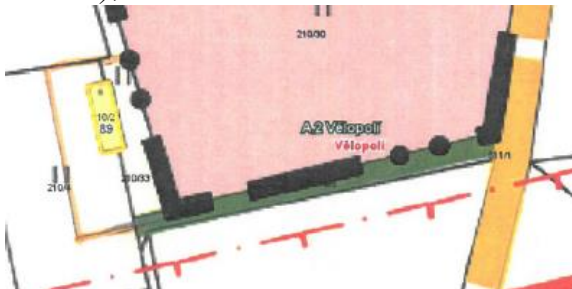
plocha 2/Z4 – na základě dohodovacího jednání souhlas s polovinou plochy (ponechán bude pozemek parc. č. 71/19). Pokud nebude redukována plocha Z42 na základě stanoviska KÚ MSK (viz níže), plocha bude vyřazena celá.

Plocha 2/Z8 - na základě dohodovacího jednání souhlas s polovinou plochy, odstranění příjezdu k ploše (viz zákres).



Po dohodovacím jednání souhlas s převedením pozemků parc. č. 50/1, 50/2 do zastavěného území a plochy SO;

souhlas se zařazením pozemku parc. č. 210/4 do zastavěného území do plochy SO (dle zákresu);



437/2, 437/3 převést do plochy ZZ. Ostatní ponechat dle současného stavu – pozemky parc. č. 225 (plocha Z), 207 (plocha NS), 27 (plocha NS). Z podmínek využití pro plochy zemědělské – zahrady ZZ bude z Podmínek prostorového uspořádání, ochrany krajinného rázu vypuštěna podmínka „- maximální výška zástavby 1 NP a podkroví“.

Na základě stanoviska Krajského úřadu Moravskoslezského kraje, odboru územního plánování a stavebního řádu ke Zprávě o uplatňování ÚP budou přehodnoceny jednotlivé stávající i navrhované zastavitelné plochy s ohledem na podmínky pro zachování a dosažení cílových kvalit specifické krajiny Třinec – Těšín (F-06), vyplývajících z územně plánovací dokumentace kraje, a to v rámci pořizování Změny č. 2 ÚP Vělopolí. Na základě vyhodnocení dosavadního projednání s určenou zastupitelkou bylo dohodnuto, že tímto způsobem budou prověřeny zejména tyto zastavitelné plochy:

Plocha Z42 - bude zmenšena o cca 1/3 při jejím jižním okraji – hranice s pozemkem parc. č. 235/2,

Plocha Z39a - bude ponechána cca 1/2 plochy při hranici s pozemkem parc. č. 600/1,

Plocha Z44 – bude ponechána cca 1/2 plochy u hranice pozemku parc. č. 242,

Plocha Z51 - bude ponechána cca 1/2 plochy u hranice pozemku parc. č. 604.

Další zastavitelné plochy budou tímto způsobem prověřeny na základě uvážení zpracovatele ÚP.

Pokyn pořizovatele:

V návaznosti na vyřazení plochy 2/Z12 ve fázi veřejného projednání Návrhu Změny č. 2 Územního plánu Vělopolí bude zastavitelná plocha Z60 ponechána tak, jak byla vymezena v Územním plánu Vělopolí vydaném Zastupitelstvem obce Vělopolí 26. 4. 2010. Plocha 2/Z12 měla být směřena za současně vymezenou plochu Z60.

Výše uvedené požadavky byly splněny takto:

- 1) Z návrhu Změny č. 2 byly vyřazeny zastavitelné plochy označené: 2/Z1, 2/Z6, 2/Z7, 2/Z9, 2/Z11, 2/Z12.
- 2) Z návrhu Změny č. 2 byly vyřazeny části zastavitelných ploch označených 2/Z2, 2/Z4, 2/Z8.
- 3) Byly vyřazeny části zastavitelných ploch vymezených platným územním plánem označených Z42, Z39a, Z44, Z51.
- 4) Byl upraven rozsah stabilizované plochy smíšené obytné (SO), parc. č. 210/4 dle zákresu.
- 5) Byly zrušeny aktualizace ploch dle katastru nemovitostí na plochy zemědělské - zahrady u parc. č. 207, 27, 225. Ponechán je způsob využití dle platného územního plánu.
- 6) Zastavitelná plocha smíšená obytná označená Z60 se Změnou č. 2 neruší.

Další zastavitelné plochy nebyly z platného ÚP zpracovatelem vyřazeny z důvodu, že zpracovateli ÚP nejsou známy majetkoprávní vztahy, tj. zda nebyly na pozemky v zastavitelných plochách vynaloženy investice, např. nebyly zakoupeny za účelem výstavby. V případě vynaložených investic by vlastníci pozemků mohli požadovat náhrady ve smyslu § 102 stavebního zákona.

Nad rámec výše uvedených pokynů:

- byla aktualizována hranice zastavěného území k 1. 5. 2021 vzhledem k realizované zástavbě na části zastavitelných ploch označených Z2 a Z42.
- ve výkrese základního členění a v textové části se ruší povinnost zpracování územní studie pro zastavitelnou plochu označenou Z39a z důvodu požadavku na její zmenšení a vymezení podél stávající komunikace. Výměra této zastavitelné plochy je ponechána na 0,59 ha, zpracování územní studie je bezpředmětné.

Vyhodnocení splnění pokynů na úpravu Změny č. 2 Územního plánu Vělopolí po 2. veřejném projednání (opakovaném projednání)

Požadavky na úpravu návrhu Změny č. 2 ÚP Vělopolí po opakovaném veřejném projednání

Na základě stanoviska Ministerstva obrany ČR, sekce nakládání s majetkem Ministerstva obrany, odbor ochrany územních zájmů a státního odborného dozoru,

Požadujeme do textové části Odůvodnění doplnit následující:

Na celém správním území je zájem Ministerstva obrany posuzován z hlediska povolování níže uvedených druhů staveb podle ustanovení § 175 zákona č. 183/2006 Sb., (dle ÚAP jev 119).

Na celém správním území umístit a povolit níže uvedené stavby jen na základě závazného stanoviska Ministerstva obrany:

- *výstavba, rekonstrukce a opravy dálniční sítě, rychlostní komunikace, silnice I., II. a III. třídy,*
- *výstavba a rekonstrukce železničních tratí a jejich objektů,*
- *výstavba a rekonstrukce letišť všech druhů, včetně zařízení,*
- *výstavba vedení VN a VVN,*
- *výstavba větrných elektráren,*
- *výstavba radioelektronických zařízení (radiové, radiolokační, radionavigační, telemetrické) vč. anténních systémů a opěrných konstrukcí (např. základnové stanice)*
- *výstavba objektů a zařízení vysokých 30 m a více nad terénem*
- *výstavba vodních nádrží (přehrady, rybníky),*
- *výstavba objektů tvořících dominanty v území (např. rozhledny).*

Pokyn byl splněn, uvedený text byl zpracován do kapitoly B) Vyhodnocení koordinace využívání území z hlediska širších vztahů.

Na základě stanoviska Krajského úřadu Moravskoslezského kraje z hlediska zákona č. 334/1992 Sb., o ochraně zemědělského půdního fondu požadujeme v příslušné kapitole textové části u plochy 2/Z8 upravit vstupní údaje týkající se kvality ZPF.

Pokyn byl splněn. Zároveň byly upraveny BPEJ ve výkrese 8. Výkres předpokládaných záborů půdního fondu dle aktuálních podkladů z Českého úřadu zeměměřičského a katastrálního.

Na základě stanoviska Krajského úřadu Moravskoslezského kraje jako nadřízeného orgánu požadujeme doplnit do příslušné kapitoly textové části přezkoumání souladu Změny č. 2 ÚP Vělopolí s PÚR a ÚPD vydanou krajem s ohledem na soulad s Aktualizací č. 4 PÚR ČR a s Aktualizací č. 5 ZÚR MSK.

Pokyn byl splněn, viz podkapitoly H.1.1 a H.1.2 kapitoly H.1) Výsledek přezkoumání souladu Změny č. 2 ÚP Vělopolí s politikou územního rozvoje a s územně plánovací dokumentací vydanou krajem

Na základě upozornění RWE Gas Storage CZ, s.r.o. jako oprávněného investora, zapsaného v seznamu oprávněných investorů, požadujeme provést opravu pravopisné chyby v textu Odůvodnění str. 19 a 44, kde má být uvedeno v názvu Chráněné území pro zvláštní zásah do zemské kůry Hradiště 400160000 podzemní zásobník plynu místo podzemní zásobník plynu.

Pokyn byl splněn, přepis byl opraven.

D) VÝČET ZÁLEŽITOSTÍ NADMÍSTNÍHO VÝZNAMU, KTERÉ NEJSOU ŘEŠENY V ZÁSADÁCH ÚZEMNÍHO ROZVOJE, S ODŮVODNĚNÍM POTŘEBY JEJICH VYMEZENÍ

Změnou č. 2 nejsou řešeny záležitosti nadmístního významu, které by nebyly řešeny platnými Zásadami územního rozvoje Moravskoslezského kraje.

E) KOMPLEXNÍ ZDŮVODNĚNÍ PŘIJATÉHO ŘEŠENÍ VČETNĚ VYBRANÉ VARIANTY

E.1) SOCIODEMOGRAFICKÉ PODMÍNKY, HOSPODÁŘSKÉ PODMÍNKY A BYDLENÍ

E.1.1) SOCIODEMOGRAFICKÉ PODMÍNKY

Navazující prognóza vývoje počtu obyvatel vychází zejména z rozboru (poznání jeho fungování) funkčně propojeného systému obyvatelstvo - bydlení a zaměstnanost. Prognóza slouží především jako podklad pro návrh nových ploch pro bydlení (potřeby zastavitelných ploch), posouzení technické infrastruktury sídel a eventuální zhodnocení dopadů na sociální infrastrukturu.

Tab. Dlouhodobý vývoj počtu obyvatel od roku 1869 v řešeném území (zdroj: ČSÚ)

Rok	skutečnost									
	1869	1900	1930	1950	1961	1970	1980	1991	2001	2011
Celkem obyvatel	373	295	336	282	264	248	247	199	206	273

Rok	k 31. 12. 2020	prognóza
		2030
Celkem obyvatel	298	320

Tab. Vývoj počtu obyvatel v řešeném území po r. 2000 k 1. 7. (zdroj: ČSÚ)

Rok	stav 1.7.	Narození	Zemřelí	Přistěhovalí	Vystěhovalí	Přirozená měna = narození - zemřelí	Měna stěhováním	Změna celkem
2011	277	4	3	7	15	1	-8	-7
2012	270	4	2	13	4	2	9	11
2013	280	3	4	12	3	-1	9	8
2014	277	4	5	3	14	-1	-11	-12
2015	277	1	1	13	4	-	9	12
2016	278	1	7	17	7	-6	10	4
2017	282	3	3	9	8	-	1	1
2018	287	4	4	10	12	-	-2	-2
2019	285	2	1	9	8	1	1	2
2020	295	7	3	15	8	4	7	11

Celkově je vývoj počtu obyvatel po r. 2011 příznivý. Jako reálný je předpokládán další nárůst počtu obyvatel, a to až na 320 obyvatel do roku 2030 i přes občasné výkyvy evidovaného celkového přírůstku.

Uvažovaný vývoj je podmíněn zvýšením atraktivity bydlení v obci (přípravou stavebních pozemků, včetně technické infrastruktury), zlepšení nabídky pracovních míst v regionu, dále zkvalitnění obslužné a rekreační funkce řešeného území.

Věková struktura obyvatel řešeného území je poměrně příznivá, zejména vzhledem k průměru ČR včetně věkové struktury. Z dále uvedené tabulky vyplývá, že zájem o bydlení ve venkovském sídle projevují i mladé rodiny přesto, že v obci nejsou školská zřízení (mateřská škola a základní škola).

Tab. Počet obyvatel a věková struktura – vývoj v posledních letech k 31.12.

(zdroj: ČSÚ, průběžná evidence)

Ukazatel / rok (31.12.)	2014	2015	2016	2017	2018	2019	2020
Počet obyvatel	277	278	282	287	285	287	298
Počet obyvatel ve věku 0 - 14 let	54	53	59	58	59	53	56
Podíl obyvatel ve věku 0 - 14 let (%)	19,5	19,1	20,9	20,2	20,7	18,6	18,8
Počet obyvatel ve věku 65 a více let	39	42	40	43	43	44	48
Podíl obyvatel ve věku 65 a více let (%)	14,1	15,1	14,2	15,0	15,1	15,3	16,1
Průměrný věk	39,1	39,4	38,9	39,4	39,4	40,0	39,7
SROVNÁNÍ - PRŮMĚR ČR							
Podíl obyvatel ve věku 0 - 14 let (%)	15,0	15,2	15,4	15,6	15,7	16,0	16,7
Podíl obyvatel ve věku 65 a více let (%)	17,4	17,8	18,3	18,8	19,2	19,9	20,2
Průměrný věk	41,7	41,9	42,0	42,2	42,3	42,5	42,6

<https://vdb.czso.cz/vdbvo2/faces/cs>

Dá se předpokládat, že růst počtu obyvatel bude v následujících letech pomalejší. Také se bude pravděpodobně i nadále zvyšovat průměrný věk obyvatel, stejně jako v celé ČR a bude klesat počet obyvatel ve věku 0 – 14 let. Zabránění stagnace ve vývoji počtu obyvatel, případně k nárůstu počtu obyvatel poveden nabídka připravených a disponibilních pozemků.

E.1.2) HOSPODÁŘSKÉ PODMÍNKY

Hospodářské podmínky jsou významným faktorem rozvoje sídel s nemalými důsledky do sociální oblasti (soudržnosti obyvatel území). Hospodářsky upadající území má obvykle svůj odraz v životním prostředí a snížení soudržnosti obyvatel (sociálním napětím).

Příznivou skutečností je trend poklesu nezaměstnanosti po r. 2013 v obci i regionu (viz následující tabulka).

Tab. Srovnání vývoje nezaměstnanosti v posledních letech v obci Vělopolí k 31.12.
(zdroj: ČSÚ)

Rok	2014	2015	2016	2017	2018	2019	2020
Počet uchazečů o zaměstnání v evidenci celkem v obci Vělopolí	7	7	5	3	-	3	3
Počet uchazečů o zaměstnání v evidenci – dosažitelní v obci Vělopolí	7	7	5	3	-	3	3
Podíl nezaměstnaných osob celkem v % v obci Vělopolí	3,76	3,89	2,67	1,60	-	1,64	1,58
Podíl nezaměstnaných osob celkem (%) v okrese Frýdek-Místek	6,95	5,60	4,62	3,77	3,00	2,85	3,51
Podíl nezaměstnaných osob celkem (%) MSK	9,80	8,56	7,45	5,77	4,65	4,44	5,55
Podíl nezaměstnaných osob celkem (%) ČR	7,46	6,24	5,19	3,77	3,07	2,87	4,11

Z uvedených údajů vyplývá, že v blízkém okolí obce je v současné době dostatek pracovních příležitostí a podíl nezaměstnaných osob je nižší než republikový průměr, přesto, že přímo ve Vělopolí nejsou provozovány žádné větší výrobní areály.

Změnou č. 2 nejsou vymezeny zastavitelné plochy pro rozvoj výrobních aktivit.

E.1.3) BYDLENÍ A REKREACE RODINNÁ

Tab. Bydlení v obci - srovnání s ČR (zdroj: ČSÚ, SLDB 2011 – definitivní výsledky)

Byty	Byty celkem	z toho		Počet osob	
		v rodinných domech	v bytových domech	celkem	z toho v rodinných domech
Byty celkem	100	100	-	280	280
Obydlené	81	81	-	280	280
Neobydlené	19	19	-	x	x

Rozsah bytové výstavby je v posledních letech - s ohledem na velikost obce nadprůměrný, odpovídající nadprůměrnému zájmu o bydlení v obci.

Tab. Nová bytová výstavba v posledních letech (zdroj: ČSÚ)

Rok	2001	2002	2003	2004	2005	2006	2007	2008	2009	2010	2011	2012	2013
Dokončené byty	1	4	4	1	2	1	0	3	1	0	2	3	3

Rok	2014	2015	2016	2017	2018	2019	2020
Dokončené byty	0	0	0	3	1	0	údaj dosud nezveřejněn

Na základě odborného odhadu je předpokládána realizace cca 2 nových bytů ročně, celkem cca 20 bytů do r. 2030. Intenzifikace zastavěného území není žádoucí s ohledem na požadavek zachování charakteru tradiční silně rozvolněné až rozptýlené podhorské zástavby.

Převís nabídky ploch pro novou bytovou výstavbu ve výši min. 30 % je žádoucí s ohledem na skutečnosti:

- Brzdí růst cen pozemků v řešeném území nad obvyklou úroveň a přispívá k optimálnímu fungování trhu s pozemky pro bydlení v obci, zájem o bydlení v obci je vysoký, zejména z okolních měst (Třinec, Havířov, Český Těšín).
- Tradice poměrně velkých pozemků pro rodinné domy, cca 1500 - 2500 m²/RD, vyplývající z rozptýlené zástavby.
- Účinnost ekonomických nástrojů ovlivňujících urbanistickou efektivnost využití území je nízká (např. daně z nemovitostí), stavební pozemky se v podmínkách nízké výnosnosti jiných aktiv stávají samy o sobě dlouhodobou investicí, často nejsou nabízeny k prodeji, situace na trhu je do značné míry blokována. Značná část pozemků je blokována pro rodinné příslušníky apod., není určena pro prodej.
- Část i nově realizovaných rodinných domů je využívána k druhému bydlení (rekreaci) s ohledem na poměrně příznivé životní prostředí a atraktivní krajinu.

Celkem by tedy měly být vymezeny plochy pro 26 bytů (rodinných domů) včetně převisu nabídky. Pro tuto výstavbu by měly být vymezeny plochy o rozloze cca 5,2 ha.

Tab. Základní bilance vývoje počtu obyvatel a bytů v řešeném území

obec-část obce	Obyvatel		Bytů		Úbytek bytů do r. 2030
	2020	2030	2019	2030	
Vělopolí	298	320	112	138	5

obec-část obce	Nových bytů do r. 2030			Druhé bydlení- obytných jednotek	
	v bytových domech	v rodinných domech	doporučený převis bytů	2019	2030
Vělopolí	0	20	6	20	25

V obci nejsou byty v bytových domech. Mírný nárůst druhého bydlení o cca 5 bytů se realizuje zejména formou „odpadu“ trvale obydlených bytů.

Územním plánem Vělopolí bylo navrženo 12,06 ha zastavitelných ploch smíšených obytných, Změnou č. 1 byla vymezena jedna zastavitelná plocha smíšená obytná o výměře 0,15 ha.

Měřením ploch nad katastrální mapou zůstávalo po Změně č. 1 územního plánu k zástavbě celkem 10,63 ha ploch smíšených obytných, tj. od doby zpracování územního plánu bylo využito 1,43 ha ploch smíšených obytných. Prověřením využití zastavitelných ploch a úpravou hranice zastavěného území Změnou č. 2 zůstává k zástavbě 7,67 ha ploch smíšených obytných, tj. od doby zpracování Změny č. 1 bylo využito 1,41 ha ploch smíšených obytných a Změnou č. 2 bylo vyřazeno celkem 1,27 ha ploch smíšených obytných.

Nová výstavba byla realizována výhradně na zastavitelných plochách, k zahušťování zástavby v zastavěném území nedochází. Změnou č. 2 jsou navrženy na vyřazení ze zastavitelných

ploch části zastavitelných ploch označených Z39a (0,58 ha), Z42 (0,25 ha), Z44 (0,23 ha) a Z51 (0,21 ha).

Podrobné vyhodnocení využití zastavitelných ploch viz kapitola F. Vyhodnocení účelného využití zastavěného území a vyhodnocení potřeby vymezení zastavitelných ploch.

Změnou č. 2 je navrženo 6 zastavitelných ploch smíšených obytných (SO) o celkové rozloze 0,41 ha.

Celkem je tedy k dispozici 8,36 ha ploch smíšených obytných. Při průměrné výměře 2000 m²/rodinný dům je možné na vymezených plochách smíšených obytných realizovat až 40 nových rodinných domů. S ohledem na realizovanou výstavbu v letech 2001 až 2019 se předpokládá výstavba dvou rodinných domů ročně do roku 2030, tj. 20 rodinných domů. Doporučený převis nabídky ploch pro výstavbu rodinných domů je 30 %. Celkem by tedy měly být vymezeny plochy pro 26 bytů (rodinných domů) včetně převisu nabídky. Pro tuto výstavbu by měly být vymezeny plochy o rozloze cca 5,2 ha.

Dále byly Změnou č. 2 vymezeny dvě zastavitelné plochy zemědělské – zahrad (ZZ) pro potřebu stávajících rodinných domů situovaných v navazujících plochách smíšených obytných.

E.1.4) REKREACE A CESTOVNÍ RUCH

Z hlediska územního plánování se řešení potřeb rekreace dělí na 3 hlavní oblasti, jejichž rekreační náplň je závislá na rozsahu volného času a rytmu jeho využívání.

Rekreace každodenní

je náplní několika hodin volna po skončení denního zaměstnání nebo výuky a z hlediska územního plánu má také největší význam. Většinou je provozována na plochách uvnitř zastavěného území, případně v dosažitelné (v únosné) časové dostupnosti, za kterou se považuje dostupnost do 30 minut, a to pěší nebo veřejnou dopravou od okraje zastavěného území.

Územním plánem Vělopolí je jako stávající plocha občanského vybavení - sportovní zařízení (OS) vymezena zpevněná plocha hřiště jižně od obecního úřadu. Zastavitelné plochy občanského vybavení – sportovní zařízení nejsou platným územním plánem ani jeho Změnou č. 2 vymezeny.

Pěkná, mírně kopcová krajina je vhodná pro cyklistiku a pěší turistiku. Pro cyklistický provoz jsou v řešeném území využívány všechny komunikace. Pro cykloturistiku jsou v řešeném území vyznačeny dvě cyklistické trasy. Dálková cyklotrasa č. 56 Radegast Beskydy (Bohumín – Bukovec) a lokální cyklotrasa č. 6089 (Ropice – Komorní Lhotka). Trasy jsou řešeným územím vedeny po silničních a místních komunikacích.

Změny v území řešené Změnou č. 2 nemají vliv na rozvoj rekreace a cestovního ruchu ani na značené cyklistické trasy.

Rekreace krátkodobá a dlouhodobá

K rekreačním účelům (druhému bydlení) je také pravděpodobně využívána také část tzv. neobydlených bytů nebo rodinných domů, které jsou vedeny jako trvale obydlené, ale ve skutečnosti slouží spíše k rekreačním účelům.

Změnou č. 2 nejsou vymezeny plochy vázané na hromadnou rekreaci a cestovní ruch, ani plochy pro rodinnou rekreaci.

E.2) KONCEPCE ROZVOJE ÚZEMÍ OBCE VĚLOPOLÍ ŘEŠENÁ ZMĚNOU Č. 2, OCHRANY A ROZVOJE JEHO HODNOT

E.2.1) VYMEZENÍ ZASTAVĚNÉHO ÚZEMÍ

Změnou č. 2 územního plánu je hranice zastavěného území vymezena k 1. 5. 2021 ve vazbě na již realizovanou zástavbu na vymezených zastavitelných plochách.

Hranice zastavěného území je vymezena v souladu s § 58 zákona č. 183/2006 Sb., o územním plánování a stavebním řádu, ve znění pozdějších předpisů. Hranice zastavěných území jsou zpravidla vedeny po hranicích parcel. Při vymezování těchto hranic bylo vycházeno z hranice intravilánu stanoveného ke dni 1. 9. 1966 (tj. území, které bylo ke dni 1. 9. 1966 souvisle zastavěno nebo jinak technicky upraveno pro potřeby obce).

Součástí zastavěného území jsou zastavěné stavební pozemky, stavební proluky, pozemní komunikace nebo jejich části, ze kterých jsou vjezdy na ostatní pozemky zastavěného území, veřejná prostranství a další pozemky, které jsou obklopeny ostatními pozemky zastavěného území.

Prolukou se rozumí, dle zákona o ochraně zemědělského půdního fondu (zák. č. 334/1992 Sb., ve znění pozdějších předpisů), soubor sousedících nezastavěných pozemků nebo pozemek nacházející se v zastavěném území o velikosti do 0,5 ha, bezprostředně sousedící s pozemkem či pozemky uvedenými v § 58 odst. 2 písm. a (zastavěné stavební pozemky) nebo c (pozemní komunikace nebo jejich části, ze kterých jsou vjezdy na ostatní pozemky zastavěného území) zákona č. 183/2006 Sb., o územním plánování a stavebním řádu, ve znění pozdějších předpisů

Plochy (pozemky), které náležejí do zastavěného území a do zastavitelných ploch jsou přehledně zobrazeny (bez rozlišení způsobu využití) ve výkresu A.1 Základní členění území.

E.2.2) ZÁKLADNÍ KONCEPCE ROZVOJE ÚZEMÍ OBCE VĚLOPOLÍ

Změny v území řešené Změnou č. 2 územního plánu navazují na koncepci rozvoje území stanovenou platným Územním plánem Vělopolí.

Platným územním plánem jsou vymezeny plochy s rozdílným způsobem využití: smíšené obytné (SO), občanského vybavení (OV), občanského vybavení - sportovní zařízení (OS), výroby a skladování (VS), veřejných prostranství – zeleně veřejné (ZV), nezastavěné smíšené (NS), lesní (L), zemědělské (Z), vodní a vodohospodářské (VV), přírodní - územního systému ekologické stability (ÚSES) a dopravní infrastruktury silniční (DS).

Podrobné podmínky pro využívání ploch jsou uvedeny v oddíle F.2 textové části Změny č. 2 Územního plánu Vělopolí, která tvoří přílohu tohoto odůvodnění nazvanou Upravené znění textové části územního plánu Vělopolí po Změně č. 1 Změnou č. 2 – text s vyznačením změn

Změnou č. 2 jsou upraveny podmínky využívání ploch zemědělských v návaznosti na novelu zákona č. 183/2006 Sb., o územním plánování a stavebním řádu, ve znění pozdějších předpisů zákonem č. 225/2017 Sb., § 18, bodem 5, kterým se stanovují podmínky pro umístění staveb a zařízení v nezastavěném území. Doplněny jsou, mimo jiné, podmínky pro ohrazování pastvin tak, aby nedocházelo k ohrazování včetně komunikací v krajinně využívaných zejména pro pěší a cyklistickou dopravu bez náhrady.

Dále jsou Změnou č. 2 doplněny podmínky pro využívání ploch zemědělských – zahrad (ZZ). Plochy s tímto způsobem využití jsou vymezeny až Změnou č. 2.

ÚP Vělopolí a jeho Změnou č. 1 jsou vymezeny převážně zastavitelné plochy smíšené obytné. Změnou č. 2 bylo vyhodnoceno využívání zastavitelných ploch a část ploch byla s ohledem na realizovanou zástavbu přeřazena do ploch stabilizovaných včetně vzniklých proluk – podrobněji viz kapitola F) Vyhodnocení účelného využití zastavěného území a vyhodnocení potřeby vymezení zastavitelných ploch.

Požadavky na změny v území byly Zastupitelstvem obce Vělopolí schváleny dne 3. 4. 2019 jako součást obsahu Změny č. 2 Územního plánu Vělopolí.

Změnou č. 2 je na základě výsledku projednání vymezeno celkem 6 zastavitelných ploch, z toho jsou 4 plochy smíšené obytné a 2 plochy zemědělské – zahrady. Vymezené zastavitelné plochy navazují na zastavěné území a jsou vymezeny podél stávajících komunikací tak, aby byl k plochám zajištěn dopravní přístup bez nutnosti budování nových komunikací. Rozvolněná slezská zástavba tak postupně srůstá.

Využití ploch změn v území není omezeno ani žádným limitem v území, tj. ochrannými pásmy dopravní nebo technické infrastruktury, ani nejsou tyto plochy situovány ve vzdálenosti do 50 m od lesa. Podrobnější popis vymezených zastavitelných ploch viz kapitola E.3) Vymezení zastavitelných ploch

E.2.3) OCHRANA A ROZVOJ HODNOT ÚZEMÍ OBCE VĚLOPOLÍ

Kulturní hodnoty území

Kulturní památka rejst. č. ÚSKP 49026/8-3103

Venkovská usedlost z roku 1887, jejímž hlavním prvkem je zděný, přízemní, omítaný, sedlovou střechou završený dům, proti kterému v paralelní pozici stojí průjezdná pilířová stodola a rumpálová studna. Dům prošel po r. 2000 výraznou rekonstrukcí.

Vělopolí č.p. 7



Kulturní památka rejst. č. ÚSKP 79017/8-660

Soubor empírových sochařských památek pocházejících patrně ze 2. čtvrtiny 19. st., tvořících původně součást mobiliáře zámeckého parku v Hnojníku – obelisk, soubor váz, socha sv. Floriána, socha Panny Marie, dvojice soch putti; v současné době umístěných na soukromém pozemku u č.p.101.



Změny území řešené Změnou č. 2 nemají vliv na nemovité kulturní památky, ani nejsou umístěny v jejich blízkosti.

Přírodní hodnoty území

Ve správním území obce Vělopolí není evidováno žádné zvláště chráněné území ve smyslu zákona č. 114/1992 Sb., o ochraně přírody a krajiny, ve znění pozdějších předpisů.

Památný strom Vělopolská lípa (kód 100457), parc.č. 148/2. Kromě vlastního stromu se ochranný režim vztahuje i na **ochranné pásmo** ve tvaru kruhu, se středem uprostřed kmene a poloměrem rovnajícím se desetinásobku průměru kmene ve výčetní výšce (130 cm nad zemí), pokud není rozhodnutím stanoveno jinak. V tomto pásmu není povolena pro strom žádná škodlivá činnost jako stavby, terénní úpravy, odvodnění, chemizace apod.

Změnou č. 1 byl zpřesněn zakres **významných krajinných prvků registrovaných** a památného stromu dle ÚAP SO ORP Třinec, aktualizace 2014 (viz Koordinační výkres). Změnou č. 2 je tento zakres respektován.

V souladu se zákonem č. 114/1992 Sb., o ochraně přírody a krajiny bylo nutno respektovat ochranu významných prvků (VKP) „ze zákona“.

Vymezení **územního systému ekologické stability** (ÚSES) bylo upraveno Změnou č. 1 územního plánu. Vymezeny jsou prvky lokálního významu v návaznosti na územní systémy ekologické stability sousedících obcí. Důvodem vymezení územního systému ekologické stability je ochrana krajinné struktury zajišťující uchování a reprodukci přírodního bohatství, příznivé působení na okolní méně stabilní části krajiny a vytvoření základů pro mnohostranné využívání krajiny. Územní systém ekologické stability je vymezen tak, aby byly dodrženy platné metodické postupy a zajištěna provázanost systému ÚSES jako celku. V co největší míře je vymezen na plochách, kde nedochází ke střetu se stávajícími funkcemi území či schválenými záměry.

V Koordinačním výkrese je také zobrazena hranice vzdálenosti 50 m od lesních pozemků. Rozhodnutí o umístění stavby do této vzdálenosti lze vydat jen se souhlasem příslušného orgánu státní správy.

Plochy změn řešené Změnou č. 2 nemají vliv na výše uvedené přírodní hodnoty území.

Na území obce zasahují **ložiska nerostných surovin**:

Chráněné území pro zvláštní zásah do zemské kůry Hradiště 400160000 (podzemní zásobník plynu)

Chráněné ložiskové území Hradiště 400160000 (zemní plyn)

Chráněné ložiskové území Čs. část Hornoslezské pánve 144000000 (zemní plyn, uhlí černé)

Výhradní ložisko Žukovský hřbet 3072400 (zemní plyn, uhlí černé)

Zákras hranic ložisek je proveden v Koordinačním výkrese platného územního plánu.

Celé správní území obce je situováno nad Chráněným ložiskovým územím Čs. části Hornoslezské pánve a nad výhradním ložiskem Žukovský hřbet. Téměř celé území obce, s výjimkou jihovýchodní části obce, je situováno nad chráněným ložiskovým územím Hradiště a nad chráněným územím pro zvláštní zásah do zemské kůry Hradiště.

Plochy změn řešené Změnou č. 2 jsou vymezeny nad uvedenými ložisky.

K přírodnímu bohatství a strategickým komoditám patří i zemědělská půda a lesní pozemky. **Plochy změn řešené Změnou č. 2** nejsou vymezeny na lesních pozemcích, ale je navržen zábor zemědělské půdy o rozloze 0,41 ha pro rozvoj obytné zástavby.

E.3) VYMEZENÍ ZASTAVITELNÝCH PLOCH

Změnou č. 2 jsou vymezeny čtyři zastavitelné plochy smíšené obytné (SO) o celkové rozloze 0,41 ha.

Označení plochy	(ha)	Plochy smíšené obytné	SO
2/Z3	0,05	Charakteristika plochy: Plocha navazuje na zastavěné území a je vymezena za účelem rozšíření stabilizované plochy smíšené obytné podél východní hranice této plochy. Požadavkem je využívat tuto plochu pod jedním oplocením se stávajícím RD. Limity území: -	
2/Z4	0,19	Charakteristika plochy: Plocha navazuje na zastavěné území a je situována v severovýchodní části správního území obce. Předpokládá se zde výstavba rodinného domu. Dopravní obsluha: Ze stávající komunikace. Zásobování pitnou vodou: Ze stávajícího vodovodního řadu vedeného podél komunikace. Likvidace odpadních vod: Individuální. Zásobování elektrickou energií: Ze stávající sítě NN. Limity území: -	
2/Z8	0,13	Charakteristika plochy: Plocha navazuje na zastavěné území a je situována v západní části správního území obce. Předpokládá se zde výstavba rodinného domu. Dopravní obsluha: Ze stávající komunikace. Zásobování pitnou vodou: Ze stávajícího vodovodního řadu vedeného severně od této plochy, případně z vodovodu navrženého v trase vedené podél stávající komunikace. Likvidace odpadních vod: Individuální. Zásobování elektrickou energií: Ze stávající sítě NN. Limity území: Plocha je vymezena na půdách ve IV. třídě ochrany.	
2/Z10	0,04	Charakteristika plochy: Plocha navazuje na zastavěné území a je situována v jižní části území obce. Plocha je vymezena za účelem rozšíření stabilizované plochy smíšené obytné podél východní hranice této plochy. Důvodem je rozšíření hospodářského zázemí stávajícího rodinného domu. Limity území: Plocha je situována v OP VN a ve vzdálenosti do 50 m od lesa.	

Změnou č. 2 jsou vymezeny dvě zastavitelné plochy zemědělské – zahrady (ZZ) o celkové rozloze 0,39 ha.

Označení plochy	(ha)	Plochy zemědělské – zahrady	ZZ
2/Z2	0,17	Charakteristika plochy: Plocha navazuje na zastavěné území, stabilizovanou plochu smíšenou obytnou. Dopravní obsluha: Ze stávající komunikace. Zásobování pitnou vodou: Ze stávajícího vodovodního řadu. Likvidace odpadních vod: Individuální Zásobování elektrickou energií: Ze stávající sítě NN. Limity území: -	

Označení plochy	(ha)	Plochy zemědělské – zahrady	ZZ
2/Z5	0,22	<p>Charakteristika plochy: Plocha navazuje na zastavěné území, stabilizovanou plochu smíšenou obytnou.</p> <p>Předpokládá se zde realizace stavby pro uskladnění nářadí a techniky pro údržbu pozemku.</p> <p>Limity území: -</p>	

E.4) VYMEZENÍ PLOCH PŘESTAVBY

Platným Územním plánem Vělopolí ani jeho Změnou č. 2 nejsou vymezeny plochy přestavby.

E.5) SYSTÉM SÍDELNÍ ZELENĚ

Největší plochy zeleně v zastavěném území sídla Vělopolí tvoří soukromé zahrady. Plní funkci jak hospodářského využití, tak funkci obytnou a rekreační. Zahrady mají velký význam pro vzhled zástavby a klima, tvoří kostru přírodních prvků životního prostředí obyvatel. Nezanedbatelný vliv mají také na krajinný ráz vzhledem k tomu, že zeleň zahrad dotváří siluetu obce. Zahrady jsou převážně součástí ploch vymezených jako plochy smíšené obytné (SO).

Změnou č. 2 jsou vymezeny dvě plochy zemědělské – zahrady (ZZ), zároveň byl pro tyto plochy doplněn způsob využití v oddíle F textové části návrhu Změny č. 2 územního plánu.

Součástí sídelní zeleně jsou i **plochy veřejných prostranství – zeleně veřejné (ZV)**. Územním plánem je vymezena pouze jedna stabilizovaná plocha s tímto způsobem využití – jižně od obecního úřadu (plochy občanského vybavení).

Změnou č. 2 nejsou vymezeny plochy veřejných prostranství. Změny v území řešené Změnou č. 2 nemají vliv na stabilizovanou plochu veřejných prostranství – zeleně veřejné (ZV).

E.6) DOPRAVNÍ INFRASTRUKTURA

E.6.1) SILNIČNÍ KOMUNIKACE A VÝZNAMNĚJŠÍ SILNIČNÍ ZAŘÍZENÍ

Základní dopravní vazby řešeného území zajišťuje silnice III/4763 (Střítež – Horní Žukov). Silnice má pro obec páteřní charakter. Do její trasy jsou zapojeny veškeré ostatní místní obslužné komunikace. Z urbanisticko–dopravního hlediska pak lze průtah zařadit mezi obslužné komunikace funkční skupiny C, který však pro obec Vělopolí plní i funkci sběrnou – zpřístupňuje nadřazenou silniční síť prezentovanou silnicí I/68 ve Stříteži a silnicí D48 v Českém Těšíně.

Územním plánem je trasa silnice III/4763 považována za stabilizovanou.

Změny v území řešené Změnou č. 2, tj. vymezení zastavitelných ploch smíšených obytných (SO) a ploch zemědělských – zahrad (ZZ) nevyvolávají potřebu vybudování nových komunikací, všechny plochy jsou přístupné z komunikací stávajících.

E.6.2) PĚŠÍ A CYKLISTICKÁ DOPRAVA

Platným územním plánem je podél silnice III/4763 navržen jednostranný chodník, který dle potřeby může být alternativně realizován jako stezka pro společný pohyb chodců a cyklistů za účelem oddělení od motorové dopravy a zvýšení bezpečnosti chodců a cyklistů.

Ostatní doplnění chodníků může být řešeno dle místní potřeby bez vymezení v grafické části.

Pro cyklistický provoz jsou v řešeném území využívány všechny komunikace. Pro cykloturistiku jsou v řešeném území vyznačeny dvě cyklistické trasy. Dálková cyklotrasa č. 56 Radegast Beskydy (Bohumín – Bukovec) a lokální cyklotrasa č. 6089 (Ropice – Komorní Lhotka). Trasy jsou řešeným územím vedeny po silničních a místních komunikacích.

Změny v území řešené Změnou č. 2 nevyvolávají změnu koncepce pěší a cyklistické dopravy. Změnou č. 2 nejsou navrženy nové plochy pro dopravu.

E.6.3) DOPRAVA STATICKÁ – ODSTAVOVÁNÍ A PARKOVÁNÍ AUTOMOBILŮ

Odstavování a garážování osobních automobilů obyvatel rodinných domů se předpokládá na vlastních pozemcích.

Změnou č. 2 se koncepce statické dopravy nemění. Změnou č. 2 nejsou navrženy plochy pro realizaci parkovacích stání.

E.6.4) HROMADNÁ DOPRAVA OSOB

Základ veřejné dopravy tvoří autobusová doprava. V obci jsou dvě autobusové zastávky, Vělopolí, Obecní úřad a Vělopolí, Janík.

Změnou č. 2 se koncepce hromadné dopravy nemění.

E.7) TECHNICKÁ INFRASTRUKTURA – VODNÍ HOSPODÁŘSTVÍ

E.7.1) ZÁSOBOVÁNÍ PITNOU VODOU

Obec má vybudovanou vodovodní síť. Hlavní vodovodní řad je napojen na vodovodní síť obce Horní Žukov, která je zásobena z Ostravského oblastního vodovodu (OOV). Vodovodní síť v obci je součástí vodovodní skupiny Horní Žukov, Dolní Žukov, Vělopolí. Vlastní vodojem obec nemá, územním plánem je navrženo rozšiřování vodovodních řadů ve vazbě na vymezené zastavitelné plochy.

V případě individuálního zásobování pitnou vodou ze studní je potřeba před zahájením výstavby nových rodinných domů provést hydrogeologický průzkum zda v území je dostatečné množství vody v odpovídající kvalitě vzhledem k tomu, že Obec Vělopolí není povinna realizovat nové sítě technické infrastruktury a také vzhledem k tomu, že v obci není vybudována kanalizace a odpadní vody ze stávajících a nově realizovaných staveb jsou sice likvidovány zákonným způsobem, ale je problematické zjistit, zda nedochází ke znečištění podzemních vod v lokalitě, kde má být studna realizována (viz kapitola E.7.2).

Stávající systém zásobování obce pitnou vodou je vyhovující a zůstane zachován i do budoucna.

Plochy změn řešené Změnou č. 2 nemají vliv na stanovenou koncepci zásobování pitnou vodou.

E.7.2) LIKVIDACE ODPADNÍCH VOD

V obci Vělopolí není vybudována veřejná kanalizační síť. Likvidace odpadních vod probíhá individuálně přímo u zdroje, např. v domovních čistírnách odpadních vod nebo v žumpách.

Dešťové vody jsou odváděny systémem příkopů a propustků do toků.

Územním plánem Vělopolí není navržena veřejná kanalizace a vymezena plocha pro čistírnu odpadních vod s ohledem na ekonomii výstavby. Důvodem je velmi členitá konfigurace terénu (325 – 385 m n. m.) a charakter rozptýlené zástavby. Vzhledem k velikosti zdroje znečištění a výši investičních nákladů na vybudování kanalizace a čistírny odpadních vod je navrženo ponechat likvidaci odpadních vod stávajícím způsobem.

Jedním z důležitých předpisů kladoucí požadavky na likvidaci odpadních vod je vyhláška č. 501/2006 Sb., o obecných požadavcích na využívání území. V této vyhlášce je v § 24b uvedeno:

(1) Žumpy se budují pouze tam, kde splaškové odpadní vody nelze odvádět do kanalizace nebo kde vyčištěné odpadní vody v malé čistírně odpadních vod do ekvivalentu 500 obyvatel (dále jen „malá čistírna“) není možné vypouštět do vodního toku nebo do vod podzemních.

(2) Žumpa nebo malá čistírna musí být umístěna a řešena tak, aby bylo umožněno výhledové připojení stavby na kanalizaci ukončenou čistírnou odpadních vod. Po připojení stavby na kanalizaci ukončenou čistírnou odpadních vod musí být u žumpy nebo malé čistírny zajištěno ukončení jejich užívání.

Vypouštění odpadních vod do vod povrchových nebo podzemních upravuje zákon č. 254/2001 Sb., o vodách a o změně některých zákonů, ve znění pozdějších předpisů. Předčištěné odpadní vody lze v případě individuální zástavby likvidovat dvojitým způsobem, a to vypouštěním do vsaku, tj. vypouštěním odpadních vod do vod podzemních přes půdní

vrstvy nebo vypuštěním do vodního toku, tj. vypouštění do vod povrchových, kdy je možné vypouštět předčištěné vody pouze do dostatečně zvodnělého vodního toku.

Podle § 38 odst. 7 vodního zákona lze vypouštění odpadních vod do půdních vrstev, z nichž by mohly do podzemních vod vniknout, povolit jen výjimečně z jednotlivých rodinných domů. Tento způsob likvidace odpadních vod je možný až po předložení kladného hydrogeologického posudku, jak ukládá § 9 a 38 odst. 7 vodního zákona.

Změnou č. 2 se koncepce likvidace odpadních vod nemění, ale je nutno si uvědomit, že rozvoj zástavby v obcích, kde není vybudována kanalizace, klade zvýšený důraz na kvalitní čištění odpadních vod nebo na dodržování pravidelného vyvážení žump vzhledem k tomu, že vody povrchové i podzemní jsou strategickou surovinou, kterou je nezbytné chránit.

E.7.3) VODNÍ REŽIM

Území obce Vělopolí leží v ČHP 2-03-03-041 Vělopolky a 2-03-03-055 Černého potoka a v č. HGR 321.

V k. ú. Vělopolí pramení vodní tok Vělopolka, jejím levostranným přítokem je Jungorský potok. Podél západní hranice k. ú. Vělopolí protéká bezejmenný vodní tok, který se vlévá do Černého potoka mimo k. ú. Vělopolí.

Na pravobřežním bezejmenném přítoku Vělopolky, poblíž obecního úřadu a hlavní místní komunikace, je vybudována průtočná vodní nádrž (rybníček). Příležitostně může rybník sloužit jako protipožární nádrž.

Druhý rybník je v západní části k. ú., u bezejmenného vodního toku.

Zastavitelné plochy vymezené Změnou č. 2 nejsou situovány v těsné blízkosti vodních toků.

E.8) TECHNICKÁ INFRASTRUKTURA - ENERGETICKÁ ZAŘÍZENÍ

E.8.1) ZÁSBOVÁNÍ ELEKTRICKOU ENERGIÍ

Severní částí území obce Vělopolí prochází trasa vedení VVN 110kV – VVN 5691 – 5692 Nošovice – Ropice.

Území obce Vělopolí je zásobováno elektrickou energií z rozvodné soustavy 22 kV, odbočkou z hlavní linky VN 06 propojující TS 110/22 kV Ropice a Riviera (Frýdek-Místek).

Rozvodná síť NN ve Vělopolí je venkovního provedení

Zásobování staveb elektrickou energií na zastavitelných plochách vymezených Změnou č. 2 je navrženo ze stávající distribuční sítě nízkého napětí. Pro zajištění příkonu elektrické energie se uvažuje s využitím stávajících distribučních trafostanic situovaných v blízkosti nově navržené zástavby, s případným zvýšením jejich výkonu. Územním plánem jsou navrženy dvě nové DTS, v případě potřeby lze realizovat nové DTS i v jiných polohách dle místní potřeby.

E.8.2) ZÁSBOVÁNÍ PLYNEM

Územním plánem Vělopolí je navržena plynofikace centrální části obce s napojením středotlakého plynovodu v obci Střítež. Na tento plynovod měly postupně navazovat odbočky nižších dimenzí do lokalit s budoucím odběratelským zájmem. Vzhledem k investičním nákladům se dosud tento záměr nerealizoval.

Návrh na plynofikaci se Změnou č. 2 neruší.

E.8.3) ZÁSBOVÁNÍ TEPLEM

Pro stávající zástavbu v obci je charakteristický decentralizovaný způsob vytápění s individuálním vytápěním rodinných domů a samostatnými kotelny pro objekty vybavenosti a podnikatelských aktivit.

Do doby realizace plynovodu se preferuje pro vytápění objektů využití biomasy, tepelných čerpadel, solárních panelů apod. za účelem zlepšení čistoty ovzduší zejména v topné sezóně. Elektrická energie bude plnit funkci doplňkového topného media.

Změnou č. 2 je respektován decentralizovaný způsob vytápění pro stávající i novou zástavbu. Koncepce stanovená Územním plánem Vělopolí se nemění.

E.9) TECHNICKÁ INFRASTRUKTURA - ELEKTRONICKÉ KOMUNIKACE

Změnou č. 2 se zásahy do stávajících telekomunikačních zařízení nepředpokládají. Nové sítě pro elektronické komunikace je přípustné realizovat ve všech plochách s rozdílným způsobem využití v podstatě bez omezení.

E.10) UKLÁDÁNÍ A ZNEŠKODŇOVÁNÍ ODPADŮ

Jedním ze základních dokumentů a nástrojů v oblasti odpadového hospodářství je Plán odpadového hospodářství České republiky (POH ČR), na který navazuje schválený Plán odpadového hospodářství Moravskoslezského kraje (POH MSK) pro období 2016 - 2026, který byl přijat a schválen Zastupitelstvem Moravskoslezského kraje dne 25. 2. 2016 usnesením č. 18/1834. Jeho závazná část byla vydána obecně závaznou vyhláškou Moravskoslezského kraje č. 1/2016 s účinností ze dne 11. 3. 2016.

Odpady jsou odváženy, dále zpracovány anebo ukládány na skládky mimo správní území obce Vělopolí.

Sběrné dvory lze realizovat a provozovat v rámci plochy výroby a skladování (VS) v souladu s podmínkami stanovenými pro tyto plochy v oddíle F výroku.

Změnou č. 2 se koncepce likvidace odpadů za správního území obce Vělopolí nemění.

E.11) OBČANSKÉ VYBAVENÍ

Územním plánem Vělopolí jsou vymezeny plochy občanského vybavení (Obecní úřad) a zastavitelná plocha Z59 naproti obecního úřadu pro případnou realizaci občanské vybavenosti.

Dále je územním plánem vymezena stabilizovaná plocha občanského vybavení - sportovní zařízení (OS) – stávající hřiště a jeho okolní zeleň.

Změnou č. 2 nejsou vymezeny žádné plochy občanského vybavení. Koncepce občanského vybavení stanovená Územním plánem Vělopolí se nemění.

E.12) VEŘEJNÁ PROSTRANSTVÍ

Územním plánem je vymezena pouze jedna stabilizovaná plocha **veřejných prostranství – zeleně veřejné (ZV)** - jižně od obecního úřadu (plochy občanského vybavení).

Změnou č. 2 nejsou vymezeny plochy veřejných prostranství. Změny v území řešené Změnou č. 2 nemají vliv na stabilizovanou plochu veřejných prostranství – zeleně veřejné (ZV).

E.13) KONCEPCE USPOŘÁDÁNÍ KRAJINY

Platným Územním plánem Vělopolí jsou vymezeny v krajině:

- plochy přírodní - územního systému ekologické stability (ÚSES).
- plochy lesní (L),
- plochy zemědělské (Z),
- plochy nezastavěné smíšené (NS),
- vodní a vodohospodářské (VV).

Změnou č. 2 jsou doplněny a upraveny podmínky využívání ploch zemědělských v návaznosti na novelu zákona č. 183/2006 Sb., o územním plánování a stavebním řádu, ve znění pozdějších předpisů zákonem č. 225/2017 Sb., § 18, bodem 5, kterým se stanovují podmínky pro umísťování staveb a zařízení v nezastavěném území. Podrobné podmínky pro využívání ploch v krajině jsou uvedeny v oddíle F.2 textové části Změny č. 2 Územního plánu Vělopolí, která tvoří přílohu tohoto odůvodnění nazvanou Upravené znění textové části územního plánu Vělopolí po Změně č. 1 Změnou č. 2 – text s vyznačením změn.

Rozvoj zástavby na hranici s volnou krajinou má vliv na utváření nového typu zástavby, kdy se tradiční rozptýlená zástavba spojením zastavěných území novou zástavbu postupně mění, i když v obci jsou tradiční poměrně velké pozemky související se stavbou rodinného domu.

Zastavitelné plochy navržené Změnou č. 2 jsou vymezeny na plochách zemědělských.

Jiným faktorem je ekonomické hledisko, kdy údržba komunikací a budování dopravní a technické infrastruktury je pro rozptýlenou zástavbu velmi nákladné, z ekonomického hlediska je rozvoj zástavby vhodný. Přiměřený rozvoj zástavby je také nezbytný za účelem stabilizace počtu obyvatel v sídle.

Zařazení území obce Vělopolí do oblastí specifických krajin dle ZÚR MSK po vydání Aktualizace č. 1 viz kapitola H.1.2) Vyhodnocení souladu Územního plánu Vělopolí - Změny č. 2 s územně plánovací dokumentací vydanou krajem .

E.14) ÚZEMNÍ SYSTÉM EKOLOGICKÉ STABILITY

Změnou č. 1 Územního plánu Vělopolí byly vymezeny prvky lokálního významu místo prvků regionální úrovně z důvodu uvedení územního plánu do souladu se ZÚR MSK. Změnou č. 2 se koncepce vymezení ploch přírodních - územního systému ekologické stability (ÚSES) nemění.

Zastavitelné plochy vymezené Změnou č. 2 nezasahují do ploch biokoridorů a biocenter.

E.15) PROSTUPNOST KRAJINY

Úkolem územního plánu je zachovat prostupnost krajiny jak pro obyvatele, tak pro pohyb zvířat a dalších ekologických toků.

V praxi je prostupnost krajiny nejméně ovlivněna liniovými stavbami, u kterých převládá délka nad šířkou a výškou. Jde tedy především o silnice a železnice.

Nové plochy nebo koridory pro dopravní infrastrukturu silniční nejsou Změnou č. 2 územního plánu navrženy.

Železnice na území obce Vělopolí není.

Změnou č. 2 jsou upraveny podmínky využívání ploch zemědělských v návaznosti na novelu zákona č. 183/2006 Sb., o územním plánování a stavebním řádu, ve znění pozdějších předpisů zákonem č. 225/2017 Sb., § 18, bodem 5, kterým se stanovují podmínky pro umístění staveb a zařízení v nezastavěném území. Doplněny jsou, mimo jiné, podmínky pro ohrazování pastvin tak, aby nedocházelo k ohrazování včetně komunikací v krajině využívaných zejména pro pěší a cyklistickou dopravu bez náhrady.

Zastavitelné plochy navržené Změnou č. 2 jsou vymezeny podél stávajících komunikací, částečně tak dojde v případě oplocování pozemků k mírnému omezení prostupnosti krajiny pro větší volně žijící savce.

Podrobné podmínky pro využívání ploch v krajině jsou uvedeny v oddíle F.2 textové části Změny č. 2 Územního plánu Vělopolí, která tvoří přílohu tohoto odůvodnění nazvanou Upravené znění textové části územního plánu Vělopolí po Změně č. 1 Změnou č. 2 – text s vyznačením změn.

E.16) PROTIEROZNÍ OPATŘENÍ

Ve správním území obce Vělopolí nejsou platným Územním plánem Vělopolí ani jeho Změnou č. 2 navržena protierozní opatření pomocí technických řešení.

U protierozních opatření ve vazbě na odtok srážkových vod lze obecně konstatovat, že efektivní návrh systémů protierozní ochrany musí spočívat v zachycení povrchově odtékající vody na pozemku, převedení co největší části povrchového odtoku na vsak do půdního profilu a snížení rychlosti odtékající vody. V zastavěném území je vhodný miskovitý tvar zahrad.

Z hlediska finančního je nutné při návrhu protierozních opatření postupovat od finančně i realizačně nejjednodušších organizačních a agrotechnických opatření k opatřením technického charakteru.

Srážková činnost, povrchový odtok a absence protierozních opatření přispívají ke zvýšenému zanášení koryt vodních toků, postupnému zmenšování průtočného profilu. Odnos zemědělsky

obhospodařované půdy, často chemicky ošetřené, má negativní vliv na kvalitu vod ve vodních tocích.

Erozi větrem je možno snížit výsadbou alejí, stromořadí a zelených pásů podél komunikací, vodních toků apod. vzhledem k tomu, že vzrostlá zeleň dokáže plnit funkci větrolamu a měnit směr větru. Územním plánem nejsou předjíhány plochy, na kterých bude tato výsadba provedena a připouští se její realizace dle potřeby.

V případě realizace územního systému ekologické stability na dosud nefunkčních plochách dojde také ke zlepšení retenčních schopností krajiny.

Změnou č. 2 územního plánu nejsou navrženy změny v území, které by mohly zvyšovat erozi větrem nebo deštěm.

E.17) OCHRANA PŘED POVODŇMI

Ve správním území obce Vělopolí nejsou platným Územním plánem Vělopolí ani jeho Změnou č. 2 navržena protipovodňová opatření pomocí technických řešení.

Pro vodní toky na území obce Vělopolí nejsou stanovena záplavová území.

E.18) PODMÍNKY PRO REKREAČNÍ VYUŽÍVÁNÍ KRAJINY

Pro potřebu územního plánu je jako krajina vnímána část správního území obce vně vymezeného zastavěného území a zastavitelných ploch. V krajině převládají přírodní prvky nad prvky stavebně – technickými.

Rekreační využívání krajiny je závislé na typu krajiny a její prostupnosti. Důležitou roli má členitost terénu, rozsah lesní zeleně a ostatní trvalé vegetace, jako jsou např. zahrady a sady, travní porosty, břehová zeleň, soliterní stromy apod., dále vodní plochy, drobná architektura v krajině, např. kapličky, vyhlídky, rozhledny, a jiné místní zajímavosti a památky.

Řešení Územního plánu Vělopolí předpokládá využívání krajiny především k pěší turistice, cykloturistice, případně i k vyjížďkám na koních. Jde o sportovně-rekreační aktivity, které nemají negativní vliv na krajinu.

Územní plán připouští realizaci samostatných stezek pro chodce, cyklistické stezky event. stezky pro společný provoz chodců a cyklistů v nezastavěném území na plochách nezastavěných smíšených (SN), lesních (L), zemědělských (Z) a plochách přírodních – územního systému ekologické stability (ÚSES) včetně souvisejících zařízení, jako jsou např. odpočívadla včetně přístřešků pro turisty (s výjimkou ÚSES), informační tabule apod.

Změnou č. 2 územního plánu nejsou řešeny změny v území, které by zhoršovaly podmínky pro rekreační využívání krajiny.

E.19) VYMEZENÍ PLOCH PRO DOBÝVÁNÍ LOŽISEK NEROSTNÝCH SUROVIN

Platným Územním plánem Vělopolí ani jeho Změnou č. 2 není vymezena plocha těžby nerostů (plocha pro dobývání ložisek nerostných surovin) ve smyslu § 18 vyhlášky č. 501/2006 Sb., o obecných požadavcích na využívání území, ve znění pozdějších předpisů, tj. plocha, která by vymezovala konkrétní lokalitu pro těžební činnost a úpravu nerostů.

Plochy těžby nerostů se obvykle samostatně vymezují za účelem zajištění podmínek pro hospodárné využívání nerostů a pro ochranu životního prostředí při těžební činnosti a úpravě nerostů. Plochy těžby nerostů zahrnují zpravidla pozemky povrchových dolů, lomů a pískoven, pozemky pro ukládání dočasně nevyužívaných nerostů a odpadů, kterými jsou výsypky, odvaly a kaliště, dále pozemky rekultivační a pozemky staveb a technologických zařízení pro těžbu.

Hranice ložisek nerostných surovin zasahující na území obce Vělopolí jsou vymezeny v Koordinačním výkrese. Ložiska jsou popsána v kapitole E.2.3) Ochrana a rozvoj hodnot území obce Vělopolí.

E.20) VYMEZENÍ VEŘEJNĚ PROSPĚŠNÝCH STAVEB, VEŘEJNĚ PROSPĚŠNÝCH OPATŘENÍ, STAVEB A OPATŘENÍ K ZAJIŠŤOVÁNÍ OBRANY A BEZPEČNOSTI STÁTU A PLOCH PRO ASANACI, PRO KTERÉ LZE PRÁVA K POZEMKŮM A STAVBÁM VYVLASTNIT

V textové části Územního plánu Vělopolí (ve výroku), oddíle G jsou vyjmenovány veřejně prospěšné stavby pro dopravu, pro které lze práva k pozemkům a stavbám, potřebná pro realizaci těchto staveb a opatření, omezit nebo odejmout podle § 170 zákona č. 183/2006 Sb., stavebního zákona.

Grafické zobrazení těchto staveb je provedeno ve výkrese 6. Výkres veřejně prospěšných staveb, opatření a asanací.

Výkres 6. Veřejně prospěšné stavby, opatření a asanace nebyl v rámci Změny č. 2 zpracován vzhledem k tomu, že Změnou č. 2 nejsou vymezeny nové veřejně prospěšné stavby nebo veřejně prospěšná opatření.

Zastavitelné plochy smíšené obytné a plochy zemědělské zahrad vymezené Změnou č. 2 nemají vliv na veřejně prospěšné stavby vymezené platným Územním plánem Vělopolí.

E.21) VYMEZENÍ VEŘEJNĚ PROSPĚŠNÝCH STAVEB A VEŘEJNÝCH PROSTRANSTVÍ, PRO KTERÉ LZE UPLATNIT PŘEDKUPNÍ PRÁVO

Platným Územním plánem Vělopolí ani jeho Změnou č. 2 nejsou vymezeny veřejně prospěšné stavby nebo veřejná prostranství, pro která lze uplatnit předkupní právo.

E.22) VYMEZENÍ PLOCH ÚZEMNÍCH REZERV A STANOVENÍ MOŽNÉHO BUDOUCÍHO VYUŽITÍ

Platným Územním plánem Vělopolí ani jeho Změnou č. 2 nejsou vymezeny plochy nebo koridory územních rezerv.

E.23) VYMEZENÍ PLOCH, VE KTERÝCH JE PROVĚŘENÍ ZMĚN JEJICH VYUŽITÍ ÚZEMNÍ STUDIÍ PODMÍNKOU PRO ROZHODOVÁNÍ

Změnou č. 2 nejsou vymezeny plochy, ve kterých je prověření změn jejich využití územní studií podmínkou pro rozhodování.

Ruší se podmínka zpracování územní studie pro zastavitelnou plochu označenou v Územním plánu Vělopolí Z39a. Tato zastavitelná plocha má po zmenšení výměry Změnou č. 2 rozlohu 0,59 ha; je situována u stávající komunikace, podél které je veden veřejný vodovod a NN.

Vymezení plochy bylo upraveno na základě stanoviska KÚ MSK. Vzhledem k aktuální výměře plochy a jejího vymezení podél stávající komunikace je zpracování územní studie bezpředmětné.

F) VYHODNOCENÍ ÚČELNÉHO VYUŽITÍ ZASTAVĚNÉHO ÚZEMÍ A VYHODNOCENÍ POTŘEBY VYMEZENÍ ZASTAVITELNÝCH PLOCH

Změnou č. 2 Územního plánu Vělopolí bylo v celém správním území obce Vělopolí prověřeno využití zastavěného území a zastavitelných ploch. Na základě tohoto prověření byly Změnou č. 2 zastavitelné plochy nebo části zastavitelných ploch, které již byly zastavěny nebo přiřazeny ke stabilizovaným plochám s ohledem na skutečnost, že jde o proluky obklopené stabilizovanou zástavbou splňující požadavky § 58 stavebního zákona nebo o plochy pod jedním oplocením s RD vymezeny v grafické části Změny č. 2 jako plochy stavu. Současně byla upravena hranice zastavěného území a zastavitelných ploch, které byly zastavěny pouze z části.

Označení plochy	Plocha - způsob využití	Výměra v ha dle ÚP po Změně č. 1	Přeřazeno do ploch stabilizov.	Vyřazeno Změnou č. 2	Zůstává k zastavění
Z1	smíšené obytné (SO)	0,23	0,00	0,00	0,23
Z2	smíšené obytné (SO)	0,32	0,16	0,00	0,16
Z3	smíšené obytné (SO)	0,45	0,00	0,00	0,45
Z4	smíšené obytné (SO)	0,39	0,00	0,00	0,39
Z5	smíšené obytné (SO)	0,32	0,00	0,00	0,32
Z8	smíšené obytné (SO)	0,13	0,00	0,00	0,13
Z12	smíšené obytné (SO)	0,25	0,00	0,00	0,25
Z13	smíšené obytné (SO)	0,30	0,00	0,00	0,30
Z15	smíšené obytné (SO)	0,25	0,00	0,00	0,25
Z16	smíšené obytné (SO)	0,29	0,29	0,00	0,00
Z17	smíšené obytné (SO)	0,24	0,24	0,00	0,00
Z19	smíšené obytné (SO)	0,24	0,00	0,00	0,24
Z22	smíšené obytné (SO)	0,11	0,00	0,00	0,11
Z25	smíšené obytné (SO)	0,12	0,00	0,00	0,12
Z34	smíšené obytné (SO)	0,29	0,00	0,00	0,29
Z39a	smíšené obytné (SO)	1,17	0,00	0,58	0,59
Z39b	smíšené obytné (SO)	0,08	0,08	0,00	0,00
Z41	smíšené obytné (SO)	0,11	0,00	0,00	0,11

Z42	smíšené obytné (SO)	0,79	0,29	0,25	0,25
Z44	smíšené obytné (SO)	0,48	0,00	0,23	0,25
Z45	smíšené obytné (SO)	0,30	0,00	0,00	0,30
Z46	smíšené obytné (SO)	0,20	0,00	0,00	0,20
Z47	smíšené obytné (SO)	0,20	0,00	0,00	0,20
Z51	smíšené obytné (SO)	0,43	0,00	0,21	0,22
Z55	smíšené obytné (SO)	0,17	0,00	0,00	0,17
Z56	smíšené obytné (SO)	0,17	0,00	0,00	0,17
Z59	občanského vybavení (OV)	0,22	0,00	0,00	0,22
Z60	smíšené obytné (SO)	0,28	0,00	0,00	0,28
Z64	smíšené obytné (SO)	0,21	0,21	0,00	0,00
Z65	smíšené obytné (SO)	0,12	0,00	0,00	0,12
Z66	smíšené obytné (SO)	0,37	0,00	0,00	0,37
Z68	smíšené obytné (SO)	0,27	0,00	0,00	0,27
Z67	smíšené obytné (SO)	0,39	0,00	0,00	0,39
Z69	smíšené obytné (SO)	0,13	0,00	0,00	0,13
Z70	smíšené obytné (SO)	0,14	0,14	0,00	0,00
Z74	smíšené obytné (SO)	0,15	0,00	0,00	0,15
Z75	smíšené obytné (SO)	0,17	0,00	0,00	0,17
Z77	smíšené obytné (SO)	0,06	0,00	0,00	0,06
Z79	smíšené obytné (SO)	0,16	0,00	0,00	0,16
1/Z8	smíšené obytné (SO)	0,15	0,00	0,00	0,15
Celkem		10,85	1,41	1,27	8,17
z toho smíšených obytných (SO)		10,63	1,41	1,27	7,95
z toho občanského vybavení (OV)		0,22	0,00	0,00	0,22

Územním plánem Vělopolí bylo navrženo 12,06 ha zastavitelných ploch smíšených obytných, Změnou č. 1 byla vymezena jedna zastavitelná plocha smíšená obytná o výměře 0,15 ha.

Měřením ploch nad katastrální mapou zůstávalo **po Změně č. 1** územního plánu k zástavbě celkem 10,63 ha ploch smíšených obytných. Prověřením využití zastavitelných ploch a úpravou hranice zastavěného území **Změnou č. 2** zůstává k zástavbě 7,95 ha ploch smíšených obytných, tj. od doby zpracování Změny č. 1 bylo využito 1,41 ha ploch smíšených obytných a Změnou č. 2 bylo vyřazeno celkem 1,27 ha ploch smíšených obytných.

Nová výstavba byla realizována výhradně na zastavitelných plochách, k zahušťování zástavby v zastavěném území nedochází. Změnou č. 2 byly vyřazeny části zastavitelných ploch označených Z39a (0,58 ha), Z42 (0,25 ha), Z44 (0,23 ha) a Z51 (0,21 ha).

Změnou č. 2 jsou navrženy čtyři zastavitelné plochy smíšené obytné (SO) o celkové rozloze 0,41 ha.

Celkem je tedy k dispozici 8,36 ha ploch smíšených obytných. Při průměrné výměře 2000 m²/rodinný dům je možné na vymezených plochách smíšených obytných realizovat až 40 nových rodinných domů. S ohledem na realizovanou výstavbu v letech 2001 až 2019 se předpokládá výstavba dvou rodinných domů ročně do roku 2030, tj. cca 20 rodinných domů. Doporučený převis nabídky ploch pro výstavbu rodinných domů je 30 %. Celkem by tedy

měly být vymezeny plochy pro cca 26 bytů (rodinných domů) včetně převisu nabídky. Pro tuto výstavbu by měly být vymezeny plochy o rozloze cca 5,2 ha.

Dále byly Změnou č. 2 vymezeny dvě zastavitelné plochy zemědělské – zahrad (ZZ) pro potřebu stávajících rodinných domů situovaných v navazujících plochách smíšených obytných o celkové rozloze 0,39 ha.

G) VYHODNOCENÍ PŘEDPOKLÁDANÝCH DŮSLEDKŮ NAVRHOVANÉHO ŘEŠENÍ NA ZEMĚDĚLSKÝ PŮDNÍ FOND A NA POZEMKY URČENÉ K PLNĚNÍ FUNKCÍ LESA

Vyhodnocení předpokládaného záboru půdy pro Změnu č. 2 ÚP Vělopolí je zpracováno podle zákona č. 334/1992 Sb., o ochraně zemědělského půdního fondu, ve znění pozdějších předpisů a zákona č. 388/1991 Sb., o Státním fondu životního prostředí ČR, ve znění pozdějších předpisů, v souladu s vyhláškou 271/2019 Sb., o stanovení postupů k zajištění ochrany zemědělského půdního fondu, podle vyhlášky č. 48/2011 Sb., o stanovení tříd ochrany a v souladu se Společným metodickým doporučením MMR a Odboru ochrany horninového a půdního prostředí MŽP z července 2011.

Použité podklady:

- údaje o bonitních půdně ekologických jednotkách a odvodněných pozemcích z podkladů ÚAP
- údaje o druzích pozemků z podkladů Katastru nemovitostí – www.nahlizenidokn.cz – leden 2020

Kvalita zemědělských pozemků

Zemědělské pozemky navrhované k záboru jsou vyhodnoceny podle druhu zemědělských pozemků s určením BPEJ. Pro lepší posouzení kvality byly jednotlivé BPEJ zařazeny do tříd ochrany zemědělské půdy I až V. První číslo pětimístného kódu označuje klimatický region. Řešené území náleží do klimatického regionu 7 - MT - 4 mírně teplý, vlhký. Dvojcísli (2. a 3. číslo kódu BPEJ) označuje hlavní půdní jednotku.

HPJ v řešeném území podle vyhlášky č. 546/2002, kterou se mění vyhláška č. 327/1998 Sb., kterou se stanoví charakteristika bonitovaných půdně ekologických jednotek a postup pro jejich vedení a aktualizaci:

20 - Pelozemě modální, vyluhované a melanické, regozemě pelické, kambizemě pelické i pararendziny pelické, vždy na velmi těžkých substrátech, jílech, slínech, flyši, tercierních sedimentech a podobně, půdy s malou vodopropustností, převážně bez skeletu, ale i středně skeletovité, často i slabě oglejené.

24 - Kambizemě modální eubazické až mezobazické i kambizemě pelické z přemístěných svahovin karbonátosilikátových hornin - flyše a kulmských břidlic, středně těžké až těžké, až středně skeletovité, se střední vododržností.

40 - Půdy se sklonitostí vyšší než 12 stupňů, kambizemě, rendziny, pararendziny, rankery, regozemě, černozemě, hnědozemě a další, zrnitostně středně těžké lehčí až lehké, s různou skeletovitostí, vláhově závislé na klimatu a expozici.

43 - Hnědozemě luvické, luvizemě oglejené na sprašových hlínách (prachovicích), středně těžké, ve spodině i těžší, bez skeletu nebo jen s příměsí, se sklonem k převlhčení.

44 - Pseudogleje modální, pseudogleje luvické, na sprašových hlínách (prachovicích), středně těžké, těžší ve spodině, bez skeletu nebo s příměsí, se sklonem k dočasnému zamokření.

46 - Hnědozemě luvické oglejené, luvizemě oglejené na svahových (polygenetických) hlínách, středně těžké, ve spodině těžší, bez skeletu až středně skeletovité, se sklonem k dočasnému zamokření.

48 - Kambizemě oglejené, rendziny kambické oglejené, pararendziny kambické oglejené a pseudogleje modální na opukách, břidlicích, permokarbonu nebo flyši, středně těžké lehčí až středně těžké, bez skeletu až středně skeletovité, se sklonem k dočasnému, převážně jarnímu zamokření.

58 - Fluvizemě glejové na nivních uloženinách, popřípadě s podložím teras, středně těžké nebo středně těžké lehčí, pouze slabě skeletovité, hladina vody níže 1 m, vláhové poměry po odvodnění příznivé.

59 - Fluvizemě glejové na nivních uloženinách, těžké i velmi těžké, bez skeletu, vláhové poměry nepříznivé, vyžadují regulaci vodního režimu.

64 - Gleje modální, stagnogleje modální a gleje fluvické na svahových hlínách, nivních uloženinách, jílovitých a slinitých materiálech, zkulturněné, s upraveným vodním režimem, středně těžké až velmi těžké, bez skeletu nebo slabě skeletovité.

67 - Gleje modální na různých substrátech často vrstevnatě uložených, v polohách širokých depresí a rovinných celků, středně těžké až těžké, při vodních tocích závislé na výšce hladiny toku, zaplavované, těžko odvodnitelné.

68 - Gleje modální i modální zrašelinělé, gleje histické, černice glejové zrašelinělé na nivních uloženinách v okolí menších vodních toků, půdy úzkých depresí včetně svahů, obtížně vymezené, středně těžké až velmi těžké, nepříznivý vodní režim.

Další dvojčíslí (4. a 5. číslo kódu BPEJ) – určuje sklonitost, skeletovitost, hloubku půdy a expozici – polohu vůči světovým stranám.

Zábor půdy dle návrhu Změny č. 2 Územního plánu Vělopolí

Změnou č. 2 bylo vyřazeno ze zastavitelných ploch 1,27 ha ploch smíšených obytných (podrobněji viz kapitola F. Vyhodnocení účelného využití zastavěného území a vyhodnocení potřeby vymezení zastavitelných ploch).

Zábor půdy se Změnou č. 2 navyšuje o 0,41 ha pro plochy smíšené obytné.

Pozemky v I. a II. třídě ochrany nejsou k záboru navrženy. Všechny zastavitelné pozemky jsou vymezeny na odvodněných pozemcích.

Označení plochy / koridoru	Navržené využití	Souhrn výměry záboru (ha)	Výměra záboru podle tříd ochrany (ha)					Odhad výměry záboru, na které bude provedena rekultivace na zemědělskou půdu	Informace o existenci závlah	Informace o existenci odvodnění	Informace o existenci staveb k ochraně pozemku před erozní činností vody	Informace podle ustanovení §3 odst.1 písm. g)
			I.	II.	III.	IV.	V.					
Zastavitelné plochy												
2/Z3	SO	0,05			0,05					ano		
2/Z4	SO	0,19					0,19			ano		
2/Z8	SO	0,13				0,13				ano		
2/Z10	SO	0,04				0,04				ano		
Celkem zastav. plochy SO		0,41			0,05	0,17	0,19					

Změna druhu pozemků

Změnou č. 2 jsou vymezeny dvě plochy zemědělské – zahrady (ZZ) o celkové rozloze 0,39 ha. Dochází ke změně druhu pozemků. Plochy jsou označeny 2/Z2 a 2/Z5.

Dopad navrženého řešení na pozemky určené k plnění funkcí lesa

Změnou č. 2 se pozemky určené k plnění funkcí lesa nezabírají

Změnou č. 2 nejsou vymezeny zastavitelné plochy do vzdálenosti 50 m od okraje lesa, kdy dle ustanovení zákona č. 289/1995 Sb., o lesích a o změně a doplnění některých zákonů (lesní zákon) je nutno veškeré aktivity v této vzdálenosti posuzovat individuálně a rozhodnutí o umístění stavby do této vzdálenosti lze vydat jen se souhlasem příslušného orgánu státní správy.

H) VÝSLEDEK PŘEZKOUMÁNÍ ZMĚNY Č. 2 ÚZEMNÍHO PLÁNU VĚLOPOLÍ PODLE § 53 Odst. 4 STAVEBNÍHO ZÁKONA

H.1) VÝSLEDEK PŘEZKOUMÁNÍ SOULADU ZMĚNY Č. 2 ÚZEMNÍHO PLÁNU VĚLOPOLÍ S POLITIKOU ÚZEMNÍHO ROZVOJE A S ÚZEMNĚ PLÁNOVACÍ DOKUMENTACÍ VYDANOU KRAJEM

H.1.1) VYHODNOCENÍ SOULADU ZMĚNY Č. 2 ÚZEMNÍHO PLÁNU VĚLOPOLÍ S POLITIKOU ÚZEMNÍHO ROZVOJE ČR, VE ZNĚNÍ AKTUALIZACÍ Č. 1, 2, 3, 4 a 5

Politika územního rozvoje České republiky, ve znění Aktualizací č. 1, 2, 3, 4 a 5 (dále PÚR ČR, ve znění Aktualizací č. 1 – 5), ve znění závazném od 1. 9. 2021 určuje strategii a základní podmínky pro naplňování úkolů územního plánování a tím poskytuje rámec pro konsensuální obecně prospěšný rozvoj hodnot území ČR, tj. územní rozvoj.

Účelem je koordinace územně plánovací činnosti krajů a obcí zejména v oblasti dopravní a technické infrastruktury republikového významu, které svým významem, rozsahem nebo předpokládaným využitím ovlivní více krajů.

PÚR ČR dále stanovuje republikové priority územního plánování pro zajištění udržitelného rozvoje území, stanoví požadavky a podmínky pro naplňování úkolů územního plánování, vymezuje na republikové úrovni rozvojové oblasti, rozvojové osy a specifické oblasti a stanovuje koridory dopravní a technické infrastruktury celostátního významu.

Z PÚR ČR, ve znění Aktualizací č. 1 - 5:

Republikové priority územního plánování pro zajištění udržitelného rozvoje území

(14) Ve veřejném zájmu chránit a rozvíjet přírodní, civilizační a kulturní hodnoty území, včetně urbanistického, architektonického a archeologického dědictví. Zachovat ráz jedinečné urbanistické struktury území, struktury osídlení a jedinečné kulturní krajiny, které jsou výrazem identity území, jeho historie a tradice. Tato území mají značnou hodnotu, např. i jako turistické atraktivity. Jejich ochrana by měla být provázána s potřebami ekonomického a sociálního rozvoje v souladu s principy udržitelného rozvoje. V některých případech je třeba chránit, respektive obnovit celé krajinné celky. Krajina je živým v čase proměnným celkem, který vyžaduje tvůrčí, avšak citlivý přístup k vyváženému všestrannému rozvoji tak, aby byly zachovány její stěžejní kulturní, přírodní a užitné hodnoty.

Platným ÚP Vělopolí a návrhem koncepce řešení Změny č. 2 ÚP Vělopolí je navázáno na historický urbanistický vývoj obce. Postupně ale dochází k propojování rozptýlené zástavby, která je situována převážně kolem komunikací v poměrně kopcovitém terénu. Vymezení zastavitelných ploch převážně zachovává návaznost na zastavěné území.

Územním plánem Vělopolí jsou stanoveny podmínky ochrany přírodních hodnot území, a to zejména zemědělsky obhospodařované půdy, pozemků k plnění funkcí lesa, územního systému ekologické stability apod.

(14a) Při plánování rozvoje venkovských území a oblastí ve vazbě na rozvoj primárního sektoru zohlednit ochranu kvalitních lesních porostů, vodních ploch a kvalitní zemědělské, především orné půdy a ekologických funkcí krajiny.

Urbanistická koncepce navržená platným Územním plánem Vělopolí a jeho Změnou č. 2 zohledňuje ochranu zemědělské půdy, rozsah pozemků požadovaných pro výstavbu byl upraven pro stavbu jednoho až dvou rodinných domů, pokud nešlo o požadavek na pouhé rozšíření stávající stabilizované plochy smíšené obytné. Změnou č. 2 územního plánu se ekologická funkce krajiny významným způsobem nemění.

Vyhodnocení záboru půdy je provedeno v kapitole G tohoto odůvodnění.

Změnou č. 2 jsou upraveny podmínky využívání plochy zemědělské (Z), které byly stanoveny Územním plánem Vělopolí. Úpravy jsou provedeny v návaznosti na novelu zákona č. 183/2006 Sb., o územním plánování a stavebním řádu, ve znění pozdějších předpisů zákonem č. 225/2017 Sb., § 18, bodem 5, kterým se stanovují podmínky pro umístování staveb a zařízení v nezastavěném území. Podrobné podmínky pro využívání ploch v krajině jsou uvedeny v oddíle F textové části Změny č. 2, která tvoří přílohu tohoto odůvodnění nazvanou Upravené znění textové části Územního plánu Vělopolí po Změně č. 1 Změnou č. 2 – text s vyznačením změn.

Změnou č. 2 bylo vyřazeno ze zastavitelných ploch 1,27 ha ploch smíšených obytných (podrobněji viz kapitola F. Vyhodnocení účelného využití zastavěného území a vyhodnocení potřeby vymezení zastavitelných ploch).

Zábor půdy se Změnou č. 2 navyšuje o 0,41 ha pro plochy smíšené obytné. Zábor pozemků lesa není navržen.

(15) Předcházet při změnách nebo vytváření urbánního prostředí prostorově sociální segregaci s negativními vlivy na sociální soudržnost obyvatel.

Platný Územní plán Vělopolí ani jeho Změna č. 2 nevytvářejí předpoklady pro prostorově sociální segregaci.

(16) Při stanovování způsobu využití území v územně plánovací dokumentaci dávat přednost komplexním řešením před uplatňováním jednostranných hledisek a požadavků, které ve svých důsledcích zhoršují stav i hodnoty území. Vhodná řešení územního rozvoje je zapotřebí hledat ve spolupráci s obyvateli území i s jeho uživateli a v souladu s určením a charakterem oblastí, os, ploch a koridorů vymezených v PÚR ČR.

Platný Územní plán Vělopolí stanovuje koncepci rozvoje obce komplexně a nepreferuje žádná jednostranná hlediska a požadavky. Stanovená koncepce je zaměřena především na rozvoj obytné výstavby, stabilizaci ploch občanského vybavení a výrobního areálu. Rozptýlená zástavba sídla však zvyšuje náklady na budování a údržbu dopravní a technické infrastruktury. Problematické je zejména zabezpečení likvidace odpadních vod z realizovaných staveb v dostatečné kvalitě, bez negativních dopadů na podzemní i povrchové vody.

16a) Při územně plánovací činnosti vycházet z principu integrovaného rozvoje území, zejména měst a regionů, který představuje objektivní a komplexní posuzování a následné koordinování prostorových, odvětvových a časových hledisek.

Stanovená koncepce rozvoje území obce Vělopolí je zaměřena především na rozvoj obytné výstavby, stabilizaci ploch občanského vybavení a zemědělského výrobního areálu vymezeného jako stabilizovaná plochy výroby a skladování. Změnou č. 2 je rozvíjena obytná funkce obce.

(17) *Vytvářet v území podmínky k odstraňování důsledků hospodářských změn lokalizací zastavitelných ploch pro vytváření pracovních příležitostí zejména v hospodářsky problémových regionech a napomoci tak řešení problémů v těchto územích.*

Ve správním území obce Vělopolí nejsou žádné výrobní areály, které by vytvářely nová pracovní místa v obci. Obyvatelé převážně za prací vyjíždějí do blízkých měst – Trince, Českého Těšína, Frýdku-Místku a průmyslové zóny Nošovice.

(18) *Podporovat vyvážený a polycentrický rozvoj sídelní struktury. Vytvářet územní předpoklady pro posílení vazeb mezi městskými a venkovskými oblastmi s ohledem na jejich rozdílnost z hlediska přírodního, krajinného, urbanistického i hospodářského prostředí.*

Obec Vělopolí je venkovským sídlem, které plní především funkci obytnou a funkci pro zemědělskou prvovýrobu. Nabídku zařízení občanského vybavení a pracovních příležitostí poskytuje obyvatelům Vělopolí města Trinec, Český Těšín, Frýdek-Místek.

Změnou č. 2 se tato koncepce nemění.

(19) *Vytvářet předpoklady pro rozvoj, využití potenciálu a polyfunkční využívání opuštěných areálů a ploch (tzv. brownfields průmyslového, zemědělského, vojenského a jiného původu vč. území bývalých vojenských újezdů). Hospodárně využívat zastavěné území (podpora přestaveb revitalizací a sanací území) a zajistit ochranu nezastavěného území (zejména zemědělské a lesní půdy) a zachování veřejné zeleně, včetně minimalizace její fragmentace. Cílem je účelné využívání a uspořádání území úsporné v nárocích na veřejné rozpočty na dopravu a energie, které koordinací veřejných a soukromých zájmů na rozvoji území omezuje negativní důsledky suburbanizace pro udržitelný rozvoj území.*

V obci Vělopolí nejsou opuštěné areály nebo plochy.

(20) *Rozvojové záměry, které mohou významně ovlivnit charakter krajiny, umísťovat do co nejméně konfliktních lokalit a následně podporovat potřebná kompenzační opatření. S ohledem na to při územně plánovací činnosti, respektovat veřejné zájmy např. ochrany biologické rozmanitosti a kvality životního prostředí, zejména formou důsledné ochrany zvláště chráněných území, lokalit soustavy Natura 2000, mokřadů, ochranných pásem vodních zdrojů, chráněné oblasti přirozené akumulace vod a nerostného bohatství, ochrany zemědělského a lesního půdního fondu; vytvářet územní podmínky pro implementaci a respektování územních systému ekologické stability a zvyšování a udržování ekologické stability a k zajištění ekologických funkcí i v ostatní volné krajině a pro ochranu krajinných prvků přírodního charakteru v zastavěných územích, zvyšování a udržování rozmanitosti venkovské krajiny; v rámci územně plánovací činnosti vytvářet podmínky pro ochranu krajinného rázu s ohledem na cílové kvality krajin a vytvářet podmínky pro využití přírodních zdrojů.*

Převážnou většinu zastavitelných ploch, vymezených Územním plánem Vělopolí, tvoří plochy smíšené obytné. Většina těchto ploch je vymezena v přímé návaznosti na zastavěné území a jsou prioritně určeny pro nízkopodlažní zástavbu, která nemůže zásadním způsobem ovlivnit charakter krajiny. Vzhled rozptýlené zástavby, tradiční v obci Vělopolí, se ale s rozvojem další zástavby postupně mění v některých částech obce na zástavbu blížící se zástavbě rozvolněné uliční, i když rozestup mezi stavbami rodinných domů je poměrně velký i s ohledem na rozsáhlé pozemky náležící k rodinným domům a to i u novostaveb (neobvyklá není výměra až okolo 9 000 m²).

(20a) Vytvářet územní podmínky pro zajištění migrační propustnosti krajiny pro volně žijící živočichy a pro člověka, zejména při umísťování dopravní a technické infrastruktury a při vymezení ploch pro bydlení, občanskou vybavenost, výrobu a skladování. V rámci územně plánovací činnosti omezovat nežádoucí srůstání sídel s ohledem na zajištění přístupnosti a prostupnosti krajiny uplatňovat integrované přístupy k předcházení a řešení environmentálních problémů.

Dostavbou ploch mezi jednotlivými zastavěnými územími dochází k částečnému snížení propustnosti krajiny zejména pro větší volně žijící savce. Změnou č. 2 bylo vyraženo ze zastavitelných ploch 1,27 ha ploch smíšených obytných na základě stanoviska KÚ MSK, odboru územního plánování a stavebního řádu, které byly vymezeny podél komunikací a částečně by tak mohla nová výstavba zhoršit prostupnost volnou krajinou.

Prostupnost krajiny pro člověka není změnami v území navrženými Změnou č. 2 dotčena.

Změnou č. 2 jsou doplněny podmínky pro využívání ploch zemědělských pro ohrazování pastvin ve volné krajině z důvodu zabránění ohrazení komunikací v krajině bez náhrady.

(21) Vymezit a chránit ve spolupráci s dotčenými obcemi před zastavěním pozemky nezbytné pro vytvoření souvislých ploch veřejně přístupné zeleně v rozvojových oblastech a v rozvojových osách a ve specifických oblastech, na jejichž území je krajina negativně poznamenána lidskou činností, s využitím její přirozené obnovy; cílem je zachování souvislých ploch nezastavěného území v bezprostředním okolí velkých měst, způsobilých pro nenáročnou formu krátkodobé rekreace a dále pro vznik a rozvoj lesních porostů a zachování prostupnosti krajiny.

Obec Vělopolí je obcí s historicky vzniklou rozptýlenou zástavbou ve volné krajině. Územním plánem ani jeho Změnou č. 2 nejsou navrženy pásy veřejné zeleně.

(22) Vytvářet podmínky pro rozvoj a využití předpokladů území pro různé formy cestovního ruchu (např. cykloturistika, agroturistika, poznávací turistika), při zachování a rozvoji hodnot území. Podporovat propojení míst atraktivních z hlediska cestovního ruchu, turistickými cestami, které umožní celoroční využití pro různé formy turistiky (např. pěší, cyklo, lyžařská, hipo).

Území obce Vělopolí nepatří mezi rekreačně využívané oblasti a nemá předpoklady pro významnější rozvoj rekreace a cestovního ruchu. Území obce je rekreačně využíváno v podstatě pouze pro pěší turistiku a cykloturistiku. Územní plán Vělopolí připouští realizaci nových pěších, cyklistických a účelových komunikací a nezbytných komunikací v krajině v souladu s podmínkami stanovenými pro jednotlivé plochy s rozdílným způsobem využívání v území dle potřeby, aniž jsou plochy pro tato zařízení vymezeny v grafické části. Stávající cyklotrasy jsou respektovány.

(23) Podle místních podmínek vytvářet předpoklady pro lepší dostupnost území a zkvalitnění dopravní a technické infrastruktury s ohledem na prostupnost krajiny. Při umísťování dopravní a technické infrastruktury zachovat prostupnost krajiny a minimalizovat rozsah fragmentace krajiny; je-li to z těchto hledisek účelné, umísťovat tato zařízení souběžně. U stávající i budované sítě dálnic, kapacitních komunikací a silnic I. třídy zohledňovat i potřebu a možnosti umístění odpočívák, které jsou jejich nedílnou součástí. Zmírňovat vystavení městských oblastí nepříznivým účinkům tranzitní železniční a silniční dopravy, mimo jiné i prostřednictvím obchvatů městských oblastí, nebo zajistit ochranu jinými vhodnými opatřeními v území. Zároveň však vymežovat plochy pro novou obytnou zástavbu tak, aby byl zachován dostatečný odstup od vymezených koridorů pro nové úseky dálnic, silnic i. třídy a železnic, a tímto způsobem důsledně předcházet zneprůchodnění území pro dopravní stavby i možnému

nežádoucím působení negativních účinků provozu dopravy na veřejné zdraví obyvatel (bez nutnosti budování nákladných technických opatření na eliminaci těchto účinků).

Základní dopravní vazby řešeného území zajišťuje silnice III/4763 (Střítež – Horní Žukov). Do její trasy jsou zapojeny veškeré ostatní místní obslužné komunikace. Silnice pro obec Vělopolí plní i funkci sběrnou – zpřístupňuje nadřazenou silniční síť prezentovanou silnicí I/68 ve Stříteži a silnicí D48 v Českém Těšíně. Územním plánem je trasa silnice III/4763 považována za stabilizovanou.

Platným územním plánem ani jeho Změnou č. 2 nejsou navrženy koridory pro realizaci nové dopravní infrastruktury ani jiné liniové záměry, které by zhoršovaly prostupnost krajiny. Navrženy jsou krátké úseky místních komunikací za účelem dopravní obsluhy zastavitelných ploch. Územním plánem je navržen zejména rozvoj technické infrastruktury pro zásobování pitnou vodou. Je navržena i plynofikace sídla, ale s ohledem na ekonomii výstavby je zatím od tohoto záměru upuštěno.

V obci není vybudována ani kanalizace, opět z důvodu konfigurace terénu a rozptýlené zástavby.

(24) *Vytvářet podmínky pro zlepšování dostupnosti území rozšiřováním a zkvalitňováním dopravní infrastruktury s ohledem na potřeby veřejné dopravy a požadavky ochrany veřejného zdraví, a v souladu s principy udržitelné mobility osob a zboží, zejména uvnitř rozvojových oblastí a rozvojových os. Možnosti nové výstavby je třeba dostatečnou veřejnou infrastrukturou přímo podmínit. Vytvářet podmínky pro zvyšování bezpečnosti a plynulosti dopravy, ochrany a bezpečnosti obyvatelstva a zlepšování jeho ochrany před hlukem a emisemi, s ohledem na to vytvářet v území podmínky pro environmentálně šetrné formy dopravy (např. železniční, cyklistikou).*

Viz priorita 22 a 23.

Veřejná doprava v obci je zajišťována autobusovou dopravou. Nejbližší železniční stanice je v obci Střítež, cca 3,5 km od středu obce Vělopolí.

(24a) *Na územích, kde dochází dlouhodobě k překračování zákonem stanovených mezních hodnot imisních limitů pro ochranu lidského zdraví, je nutné předcházet dalšímu významnému zhoršování stavu. V územích, kde nejsou hodnoty imisních limitů pro ochranu lidského zdraví překračovány, vytvářet územní podmínky pro to, aby k jejich překročení nedošlo. Vhodným uspořádáním ploch v území obcí vytvářet podmínky pro minimalizaci negativních vlivů koncentrované výrobní činnosti na bydlení. Vymezovat plochy pro novou obytnou zástavbu tak, aby byl zachován dostatečný odstup od průmyslových nebo zemědělských areálů.*

Územním plánem Vělopolí ani jeho Změnou č. 2 nejsou navrženy plochy pro realizaci záměrů, které by zhoršovaly životní prostředí v obci. Uvedené plochy nemůžou mít vliv na zhoršování limitů pro ochranu lidského zdraví.

(25) *Vytvářet podmínky pro preventivní ochranu území a obyvatelstva před potenciálními riziky a přírodními katastrofami v území (záplavy, sesuvy půdy, eroze, sucho atd.) s cílem jim předcházet a minimalizovat jejich negativní dopady. Zejména zajistit územní ochranu ploch potřebných pro umístování staveb a opatření na ochranu před povodněmi a pro vymezení území určených k řízeným rozlivům povodní. Vytvářet podmínky pro zvýšení přirozené retence srážkových vod v území a využívání přírodě blízkých opatření pro zadržování a akumulaci povrchové vody tam, kde je to možné s ohledem na strukturu osídlení a kulturní krajinu jako jedno z adaptačních opatření v případě dopadů změny klimatu.*

V území vytvářet podmínky pro zadržování, vsakování i využívání srážkových vod jako zdroje vody a s cílem zmírňování účinků povodní a sucha.

Při vymezování zastavitelných ploch zohlednit hospodaření se srážkovými vodami.

Platným Územním plánem Vělopolí ani jeho Změnou č. 2 není navržena ochrana před povodněmi pomocí technických opatření ani nejsou vymezeny plochy pro realizaci protipovodňových opatření. Správní území obce není ohroženo povodněmi. Stanovením podmínek pro rozsah přípustného zastavění pozemků v zastavitelných plochách a zastavěném území procentem zastavitelnosti jsou vytvořeny podmínky zachování retenčních schopností urbanizované krajiny, tj. pro zadržování, vsakování a využívání dešťových vod.

(26) *Vymezovat zastavitelné plochy v záplavových územích a umisťovat do nich veřejnou infrastrukturu jen ve zcela výjimečných a zvláště odůvodněných případech. Vymezovat a chránit zastavitelné plochy pro přemístění zástavby z území s vysokou mírou rizika vzniku povodňových škod.*

Do správního území obce Vělopolí nezasahuje žádné stanovené záplavové území.

(27) *Vytvářet podmínky pro koordinované umisťování veřejné infrastruktury v území a její rozvoj a tím podporovat její účelné využívání v rámci sídelní struktury, včetně podmínek pro rozvoj digitální technické infrastruktury. Vytvářet rovněž podmínky pro zkvalitnění dopravní dostupnosti obcí (měst), které jsou přirozenými regionálními centry v území tak, aby se díky možnostem, poloze i infrastruktuře těchto obcí zlepšovaly i podmínky pro rozvoj okolních obcí ve venkovských oblastech a v oblastech se specifickými geografickými podmínkami.*

Při řešení problémů udržitelného rozvoje území využívat regionálních seskupení (klastrů) k dialogu všech partnerů, na které mají změny v území dopad a kteří mohou posilovat atraktivitu území investicemi ve prospěch územního rozvoje.

Při územně plánovací činnosti stanovovat podmínky pro vytvoření výkonné sítě osobní nákladní železniční, silniční, vodní a letecké dopravy, včetně sítě regionálních letišť, efektivní dopravní sítě pro spojení městských oblastí s venkovskými oblastmi, stejně jako řešení přeshraniční dopravy, protože mobilita a dostupnost jsou klíčovými předpoklady hospodářského rozvoje ve všech regionech.

Zastavitelné plochy vymezené Změnou č. 2 jsou situovány u stávajících komunikací, podél kterých jsou vedeny sítě technické infrastruktury, plochy lze zásobit pitnou vodou ze stávajících vodovodních řadů. V obci není vybudována kanalizace.

(28) *Pro zajištění kvality života obyvatel zohledňovat potřeby rozvoje území, v dlouhodobém horizontu, a nároky na veřejnou infrastrukturu včetně veřejných prostranství. Návrh a ochranu kvalitních městských prostorů a veřejné infrastruktury je vhodné řešit ve spolupráci veřejného i soukromého sektoru s veřejností.*

Rozvoj správního území obce Vělopolí je stanoven územním plánem v souladu s požadavky na udržitelný rozvoj území včetně nároků na veřejnou infrastrukturu. Dílčí změny v území řešené Změnou č. 2 nemají vliv na zhoršení udržitelného rozvoje území.

(29) *Zvláštní pozornost věnovat návaznosti různých druhů dopravy. Vytvářet územní podmínky pro upřednostňování veřejné hromadné, cyklistické a pěší dopravy. S ohledem na to vymezovat plochy a koridory nezbytné pro efektivní integrované systémy veřejné dopravy nebo městskou hromadnou dopravu, umožňující účelné propojení ploch bydlení, ploch rekreace, občanského vybavení, veřejných prostranství, výroby a dalších ploch, s požadavky na kvalitní životní prostředí. Vytvářet tak podmínky*

pro rozvoj účinného a dostupného systému, který bude poskytovat obyvatelům rovné možnosti mobility a dosažitelnosti v území. S ohledem na to vytvářet podmínky pro vybudování a užívání vhodné sítě pěších a cyklistických cest, včetně doprovodné zeleně v místech, kde je to vhodné.

Základ veřejné dopravy tvoří systém autobusové hromadné dopravy osob, která zajišťuje plošnou obsluhu řešeného území. Počet spojů je však nízký a lze konstatovat, že stupeň úrovně dostupnosti území (viz ČSN 73 6110) vykazuje velmi nízkou kvalitu pro celé území obce.

Územní plán nenavrhuje pro potřeby autobusové dopravy žádná zvláštní opatření, avšak připouští nové autobusové zastávky realizovat v plochách dopravní infrastruktury silniční, a to včetně autobusových zálivů a krytých přístřešků.

Koncepce rozvoje pěší a cyklistické dopravy je obecně zaměřena na vytvoření podmínek umožňující oddělování pěší dopravy od dopravy vozidlové, zvýšení bezpečnosti provozu chodců a cyklistů, na zlepšení prostupnosti území a vytvoření podmínek v území pro rozvoj cestovního ruchu s podporou propojení míst, atraktivních z hlediska cestovního ruchu. Záměry podporující rozvoj infrastruktury pěší a cyklistické dopravy (chodníky, stezky pro chodce, stezky pro cyklisty, pruhy nebo pásy pro cyklisty v prostorech komunikací) je přípustné realizovat ve všech funkčních plochách dle územně – technických podmínek v souladu s podmínkami stanovenými pro využití ploch s rozdílným způsobem využití.

(30) Úroveň technické infrastruktury, zejména dodávku vody a zpracování odpadních vod je nutno koncipovat tak, aby splňovala požadavky na vysokou kvalitu života v současnosti i v budoucnosti.

V obci není vybudována kanalizace s ohledem na rozptýlenou zástavbu, konfiguraci terénu a ekonomii výstavby. Likvidace splaškových vod probíhá přímo u zdroje v žumpách nebo domovních čistírnách odpadních vod. Problematická je kvalita a funkčnost zejména starších zařízení. Z tohoto důvodu je doporučeno rozšiřovat vodovodní síť a omezit zásobování vodou ze studní, kde kvalita vody nemusí odpovídat požadavkům na kvalitu pitné vody.

(31) Vytvářet územní podmínky pro rozvoj decentralizované, efektivní a bezpečné výroby energie z obnovitelných zdrojů, šetrné k životnímu prostředí, s cílem minimalizace jejich negativních vlivů a rizik při respektování přednosti zajištění bezpečného zásobování území energiemi.

Územním plánem Vělopolí ani jeho Změnou č. 2 nejsou vymezeny plochy pro výrobu elektrické energie z obnovitelných zdrojů.

Rozvojové oblasti a rozvojové osy

Platným Územním plánem Vělopolí a jeho Změnou č. 2 je respektováno zařazení správního území obce Vělopolí do OS13 Rozvojové osy Ostrava-Třinec-hranice ČR/Slovensko (-Čadca).

Vymezení:

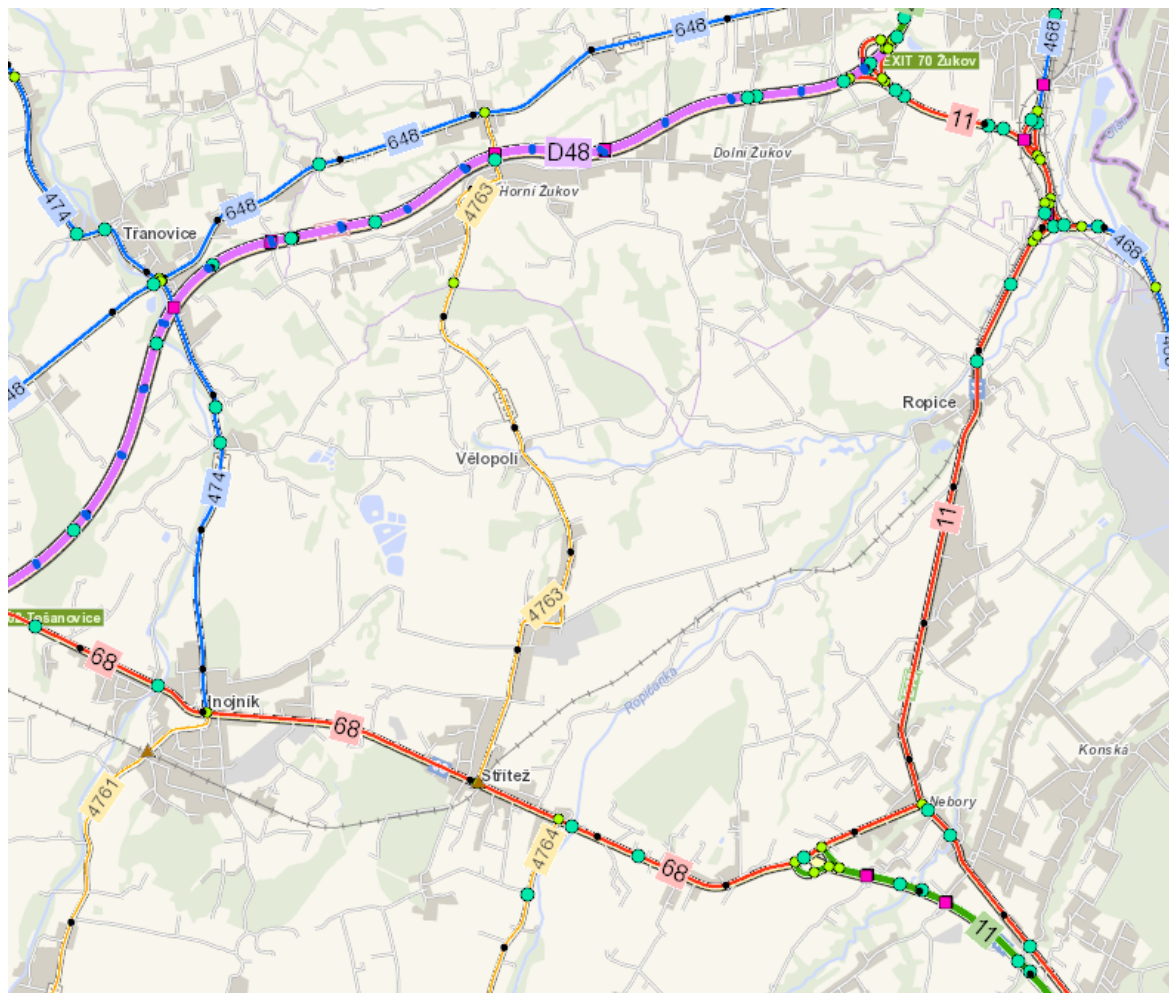
Obce mimo rozvojové oblasti, s výraznou vazbou na významné dopravní cesty, tj. silnici I/11, koridor připravované kapacitní silnice Bohumín – Havířov-Třanovice-Mosty u Jablunkova – Hranice ČR/Slovensko a železniční trať č. 320.

Důvody vymezení:

Území ovlivněné hustým urbanizovaným osídlením s centry Třinec a Jablunkov, železniční tratí č. 320 v úseku Český Těšín – Mosty u Jablunkova – Hranice CR/Slovensko (III. tranzitní

železniční koridor); v úseku Třanovice – Jablunkov – hranice ČR/Slovensko je rozvojovým záměrem kapacitní silnice. Navazuje na rozvojovou osu v zahraničí.

Obec Vělopolí je pouze okrajovou částí uvedené rozvojové osy. Základní dopravní vazby řešeného území zajišťuje silnice III/4763 (Střítež – Horní Žukov), pro obec Vělopolí zpřístupňuje nadřazenou silniční síť prezentovanou silnicí I/68 ve Stříteži a silnicí D48 v Českém Těšíně a tím následně i vazbu na silnici I/11.



<https://geoportal.rsd.cz>

Specifické oblasti

Obec Vělopolí není zařazena do žádné specifické oblasti.

H.1.2) PŘEZKOUMÁNÍ SOULADU ÚZEMNÍHO PLÁNU VĚLOPOLÍ A JEHO ZMĚNY Č. 2 SE ZÁSADAMI ÚZEMNÍHO ROZVOJE MORAVSKOSLEZSKÉHO KRAJE

Zásady územního rozvoje Moravskoslezského kraje, úplné znění po vydání Aktualizací č. 1 a 5 nabyly účinnosti dne. 31. 7. 2021 (dále A-ZÚR MSK).

A-ZÚR MSK stanovují priority územního plánování pro dosažení vyváženého vztahu územních podmínek pro hospodářský rozvoj, sociální soudržnost obyvatel a příznivé životní prostředí kraje.

Změna č. 2 Územního plánu Vělopolí upravuje územní plán do souladu s A-ZÚR MSK.

Z A-ZÚR MSK vyplývají pro řešené území následující požadavky:

Z priorit územního plánování pro zajištění udržitelného rozvoje území

2. *Dokončení dopravního napojení kraje na nadřazenou silniční a železniční síť mezinárodního a republikového významu*

Netýká se správního území obce Vělopolí.

3. *Zkvalitnění a rozvoj dopravního propojení západní části kraje (ORP Krnov, ORP Bruntál, ORP Rýmařov, ORP Vítkov) s krajským městem a s přilehlým územím ČR (Olomoucký kraj) a Polska*

Netýká se správního území obce Vělopolí.

4. *Vytvoření podmínek pro stabilizované zásobování území energiemi včetně rozvoje mezistátního propojení s energetickými systémy na území Slovenska a Polska.*

Severní částí území obce Vělopolí prochází trasa vedení 110 kV – VVN 5691 – 5692 Nošovice – Ropice. Území obce Vělopolí je zásobováno elektrickou energií z rozvodné soustavy 22 kV, odbočkou z hlavní linky VN 06 propojující TS 110/22 kV Ropice a Riviera (Frýdek-Místek).

5. *Vytvoření podmínek pro:*

- *rozvoj polycentrické sídelní struktury podporou kooperačních vazeb spádových obcí;*
- *rozvoj rezidenční, výrobní a obslužné funkce spádových obcí.*

Netýká se území obce Vělopolí, obec není spádovou obcí.

6. *V rámci územního rozvoje sídel:*

- *preferovat efektivní využívání zastavěného území (tj. přednostní využití nezastavěných ploch v zastavěném území a ploch určených k asanaci, změnu využití objektů a areálů původní zástavby v rámci zastavěného území) před vymezováním nových ploch ve volné krajině;*
- *nové rozvojové plochy nevymezovat v lokalitách, kde by jejich zastavění vedlo ke srůstání sídel a zvýšení neprůchodnosti území;*
- *nové plochy pro obytnou zástavbu vymezovat v dostatečném odstupu od koridorů vymezených pro umístění nových úseků dálnic, silnic I. třídy a železnic;*
- *preferovat lokality mimo stanovená záplavová území.*

V území obce Vělopolí nejsou brownfields ani plochy určené k asanaci.

Změnou č. 2 bylo vyřazeno ze zastavitelných ploch 1,27 ha ploch smíšených obytných na základě stanoviska KÚ MSK, odboru územního plánování a stavebního řádu, které byly vymezeny podél komunikací a částečně by tak mohla nová výstavba zhoršit prostupnost volnou krajinou.

Vymezené zastavitelné plochy Změnou č. 2 navazují na zastavěné území, nevedou ke srůstání se zástavbou sídel sousedních obcí a významným způsobem nezhoršují průchodnost území.

Ve správním území obce Vělopolí nejsou vymezeny koridory pro silniční nebo železniční dopravní infrastrukturu.

Na území obce Vělopolí nejsou stanovena záplavová území.

7. Ochrana a zkvalitňování obytné funkce sídel a jejich rekreačního zázemí; rozvoj obytné funkce řešit současně s odpovídající veřejnou infrastrukturou. Podporovat rozvoj systémů odvádění a čištění odpadních vod.

Zástavba ve Vělopolí je tvořena rozptýlenou zástavbou, která se postupně propojuje novou zástavbou.

V obci není vybudována kanalizace s ohledem na rozptýlenou zástavbu, konfiguraci terénu a ekonomii výstavby. Likvidace splaškových vod probíhá přímo u zdroje v žumpách nebo domovních čistírnách odpadních vod. Problematická je kvalita a funkčnost zejména starších zařízení. Z tohoto důvodu je doporučeno rozšiřovat vodovodní síť a omezit zásobování vodou ze studní, kde kvalita vody nemusí odpovídat požadavkům na kvalitu pitné vody.

8. Rozvoj rekreace a cestovního ruchu na území Slezských Beskyd, Moravských Beskyd, Oderských vrchů, Nízkého a Hrubého Jeseníku a Zlatohorské vrchoviny; vytváření podmínek pro využívání přírodních a kulturně historických hodnot daného území jako atraktivit cestovního ruchu při respektování jejich nezbytné ochrany.

Tato priorita se netýká přímo správního území obce Vělopolí, obec není z hlediska rekreace a cestovního ruchu cílovou lokalitou.

9. Priorita vypuštěna ze ZÚR MSK.

10. Vytváření územních podmínek pro rozvoj integrované hromadné dopravy.

Veřejnou dopravu v území obce Vělopolí zajišťuje autobusová doprava, na území obce jsou ale pouze dvě zastávky. Změnou č. 2 se podmínky pro veřejnou dopravu nemění.

11. Vytváření územních podmínek pro rozvoj udržitelných druhů dopravy (pěší dopravy a cyklo dopravy) v návaznosti na ostatní dopravní systémy kraje; podpora rozvoje systému pěších a cyklistických tras s vazbou na přilehlé území ČR, Slovenska a Polska.

Územím obce Vělopolí nejsou vedeny turistické trasy.

Pro cyklistický provoz jsou v řešeném území využívány všechny komunikace. Pro cykloturistiku jsou v řešeném území vyznačeny dvě cyklistické trasy. Dálková cyklotrasa č. 56 Radegast Beskydy (Bohumín – Bukovec) a lokální cyklotrasa č. 6089 (Ropice – Komorní Lhotka). Trasy jsou řešeným územím vedeny po silničních a místních komunikacích.

Změny v území řešené Změnou č. 2 nevyvolávají změnu koncepce pěší a cyklistické dopravy.

12. Polyfunkční využití rekultivovaných a revitalizovaných ploch.

Na území obce Vělopolí nejsou rekultivované nebo revitalizované plochy.

13. Stabilizace a postupné zlepšování stavu složek životního prostředí především v centrální a východní části kraje. Vytváření podmínek pro postupné snižování zátěže obytného a rekreačního území hlukem a emisemi z dopravy a výrobních provozů. Vytváření územních podmínek pro výsadbu zeleně, přednostně v oblastech s dlouhodobě zhoršenou kvalitou ovzduší.

Na území obce Vělopolí není obytné území nijak výrazně zatíženo hlukem a emisemi z dopravy. Na území obce nejsou výrobní areály, které by zatěžovaly hlukem a emisemi.

Změnou č. 2 nejsou vymezeny žádné plochy, které by mohly mít negativní dopad na kvalitu ovzduší obci.

14. Ochrana přírodních, kulturních a civilizačních hodnot směřující k udržení a zachování nejvýraznějších jevů a znaků, které vystihují jedinečnost a nezaměnitelnost charakteru území.

Přírodní a kulturní hodnoty ve správním území obce Vělopolí jsou platným územním plánem i jeho Změnou č. 2 respektovány. Kulturní hodnoty jsou zastoupeny zejména nemovitými kulturními památkami - venkovskou usedlostí z roku 1887 a souborem empírových sochařských památek pocházejících patrně ze 2. čtvrtiny 19. st., tvořících původně součást mobiliáře zámeckého parku v Hnojníku.

Ve správním území obce Vělopolí není evidováno žádné zvláště chráněné území, pouze památný strom ve smyslu zákona č. 114/1992 Sb., o ochraně přírody a krajiny. Územním plánem je vymezen územní systém ekologické stability, prvky lokální.

Podrobnější popis prvků přírodních hodnot a nemovitých kulturních památek je uveden kapitole E.2.3) Ochrana a rozvoj hodnot území obce Vělopolí, grafické zobrazení je provedeno v Koordinačním výkrese.

Zastavitelné plochy vymezené Změnou č. 2 nebudou mít negativní vliv na ochranu přírodních a kulturních hodnot území.

Výrazným znakem území je rozptýlená slezská zástavba, která se s novým rozvojem zástavby postupně propojuje.

15. Preventivní ochrana území před současnými i předvídatelnými bezpečnostními hrozbami přírodního a antropogenního charakteru s cílem minimalizovat negativní dopady možných mimořádných událostí a krizových situací na chráněné zájmy na území kraje, přičemž za chráněné zájmy jsou považovány především životy a zdraví osob, životní prostředí a majetek.

Na území obce Vělopolí není stanoveno záplavové území ani se nevyskytují svahové nestability (např. sesuvná území).

16. Respektování zájmů obrany státu.

Správní území obce Vělopolí je zájmovým územím Ministerstva obrany ČR.

16a. Respektování zájmů ochrany obyvatelstva za účelem předcházení vzniku mimořádných událostí a krizových situací a zajištění připravenosti jejich řešení.

Viz priorita 15.

16b. Ochrana a využívání zdrojů černého uhlí v souladu s principy udržitelného rozvoje.

Na území obce Vělopolí zasahují **ložiska nerostných surovin:**

Chráněné území pro zvláštní zásah do zemské kůry Hradiště 400160000 (podzemní zásobník plynu)

Chráněné ložiskové území Hradiště 400160000 (zemní plyn)

Chráněné ložiskové území Čs. část Hornoslezské pánve 14400000 (zemní plyn, uhlí černé)

Výhradní ložisko Žukovský hřbet 3072400 (zemní plyn, uhlí černé)

Zákres hranic ložisek je proveden v Koordinačním výkrese platného územního plánu.

Celé správní území obce je situováno nad Chráněným ložiskovým územím Čs. části Hornoslezské pánve a nad výhradním ložiskem Žukovský hřbet. Téměř celé území obce,

s výjimkou jihovýchodní části obce, je situováno nad chráněným ložiskovým územím Hradiště a nad chráněným územím pro zvláštní zásah do zemské kůry Hradiště.

Plochy změn řešené Změnou č. 2 jsou vymezeny nad uvedenými ložisky.

Rozvojové oblasti, rozvojové osy a specifické oblasti dle A-ZÚR MSK

A-ZÚR MSK zpřesňují vymezení rozvojových oblastí, rozvojových os a specifických oblastí, vymezených v Politice územního rozvoje ČR.

Obec Vělopolí je vymezena jako součást Metropolitní rozvojové oblasti OB2 Ostrava.

Pro správní území obce Vělopolí platí zejména uváděné „Společné požadavky na účelné a hospodárné uspořádání území ve všech vymezených rozvojových oblastech a osách“ v bodě 18a.

- *Zohledňování přírodních, kulturních a civilizačních hodnot území při vymezení rozvojových ploch a koridorů technické infrastruktury.*
- *Vymezování nových ploch pro bydlení, rekreaci a občanskou vybavenost, vždy včetně odpovídající veřejné infrastruktury a při uplatňování těchto kritérií:*
 - *preferenci lokalit dříve zastavěných nebo devastovaných území (brownfields) a v prolukách stávající zástavby;*
 - *lokality mimo stanovená území;*
 - *zachování průchodnosti území.*
- *Zkvalitnění a rozvoj dopravního propojení a dopravní obsluhy hlavních sídelních center a jejich spádových území, včetně podpory rozvoje systémů integrované hromadné dopravy ve vazbě na pěší dopravu a cyklodopravu.*

Územním plánem Vělopolí ani jeho Změnou č. 2 nejsou vymezeny rozvojové plochy a koridory technické infrastruktury.

Územním plánem a jeho Změnou č. 2 je rozvíjena zejména obytná funkce obce. V obci nejsou devastovaná území nebo dříve zastavěná území. Dostavbou proluk a ploch mezi stávající zástavbou obec postupně ztrácí charakter rozptýlené zástavby.

Změnou č. 2 územního plánu nejsou vymezeny nové plochy nebo koridory pro rozvoj dopravní infrastruktury, nebo pro nové cyklostezky apod.

Úkoly pro územní plánování

- *Při zpřesňování ploch a koridorů nadmístního významu včetně územních rezerv a vymezení skladebných částí ÚSES koordinovat vazby a souvislosti s přilehlým územím Polska.*

Platným územním plánem ani jeho Změnou č. 2 nejsou vymezeny plochy nebo koridory nadmístního významu. Území obce Vělopolí nemá přímou vazbu na území Polska.

- *Vymezit plochu pro veřejné logistické centrum ve vazbě na letiště L. Janáčka Ostrava – Mošnov.*

Netýká se obce Vělopolí.

Správní území obce Vělopolí není zařazeno:

- do žádné rozvojové osy republikového významu.
- do žádné rozvojové oblasti nebo rozvojové osy nadmístního významu.
- do žádné specifické oblasti.

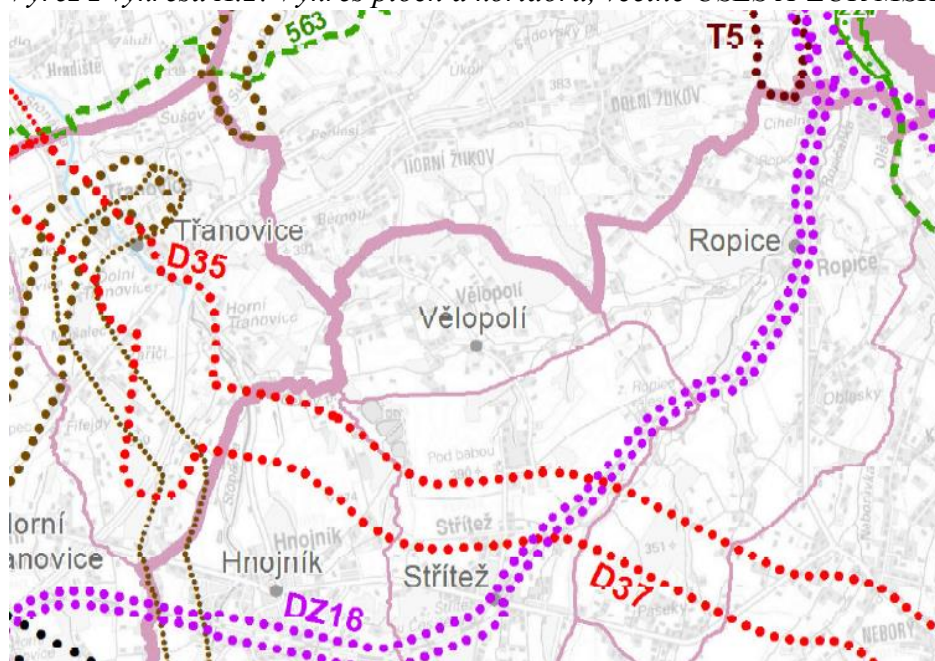
Výřez z výkresu A.1 Výkres uspořádání kraje A-ZÚR MSK



Plochy a koridory nadmístního významu včetně ploch a koridorů veřejné infrastruktury, ÚSES a územních rezerv

A-ZÚR MSK nejsou na území obce Vělopolí vymezeny žádné plochy a koridory nadmístního významu, není zde vymezen ÚSES nadregionální nebo regionální úrovně ani žádná územní rezerva.

Výřez z výkresu A.2: Výkres ploch a koridorů, včetně ÚSES A-ZÚR MSK



- silniční doprava, železniční doprava, plynoenergetika,
- elektroenergetika, regionální biokoridor, regionální biocentrum

Stanovení cílových kvalit krajin včetně územních podmínek pro jejich zachování nebo dosažení

Správní území obce Vělopolí spadá do oblasti specifických krajin Beskydského podhůří (F) do specifické krajiny F-06 Třinec - Těšín.

Výřez z výkresu A.3: Výkres krajin, pro které se stanovují cílové kvality A-ZÚR MSK



Specifická krajina F-06

Charakteristické znaky krajiny	
<ul style="list-style-type: none"> - Vodní nádrže Žermanice a Těrlicko. - Slezská zástavba. - Hustá síť vodních toků s doprovodem břehových porostů (Olše, Tyra, Stonávka, Ropičanka, Lučina a jejich přítoky). - Výrazný krajinný rámeček okrajů Moravskoslezských a Slezských Beskyd. 	
Cílová kvalita (CK)	Platnost CK v rámci specifické krajiny
Urbanizovaná průmyslově sídelní krajina v pásu mezi Třincem a Českým Těšínem s postupnou stabilizací rozsahu zastavěných a ostatních ploch a důslednou ochranou přírodních nebo přírodě blízkých ploch.	K. ú. Lyžbice, Staré Město, Dol. Lištná, Kanská, Český Těšín. Netýká se k. ú. Vělopolí.
Krajina s převahou rekreační funkce v okolí vodních nádrží Žermanice a Těrlicko.	Rekreační prostor VN Žermanice: k. ú. Žermanice, Pitrov, Soběšovice, Volovec, Dol. Domaslavice, Hor. Domaslavice, Kocurovice, Lučina. Rekreační prostor VN Těrlicko: k. ú. Hor. Těrlicko, Dol. Těrlicko, Životice. Netýká se k. ú. Vělopolí.
Polyfunkční otevřená převážně zemědělská krajina, mozaikovitě rozčleněná menšími lesními celky, vodními toky s doprovodem břehových porostů a prvky rozptýlené nelesní zeleně; ve struktuře osídlení převaha malých sídel a rozptýlené slezské zástavby, výrazné uplatnění koridorů páteřních sítí dopravní a technické infrastruktury	Celé území specifické krajiny F-06 s výjimkou k. ú. Lyžbice, Staré Město, Dol. Lištná, Kanská, Český Těšín, k. ú. Žermanice, Pitrov, Soběšovice, Volovec, Dol. Domaslavice, Hor. Domaslavice, Kocurovice, Lučina, Hor. Těrlicko, Dol. Těrlicko, Životice.
Krajina s významným působením lokálních kulturních dominant (zámek a kostel v Hnojníku, kostel a zámek v Ropicích, zámky v Horních a Dolních Tošanovicích, kostel ve Vidíkově).	Okruh viditelnosti lokálních dominant. Netýká se k. ú. Vělopolí

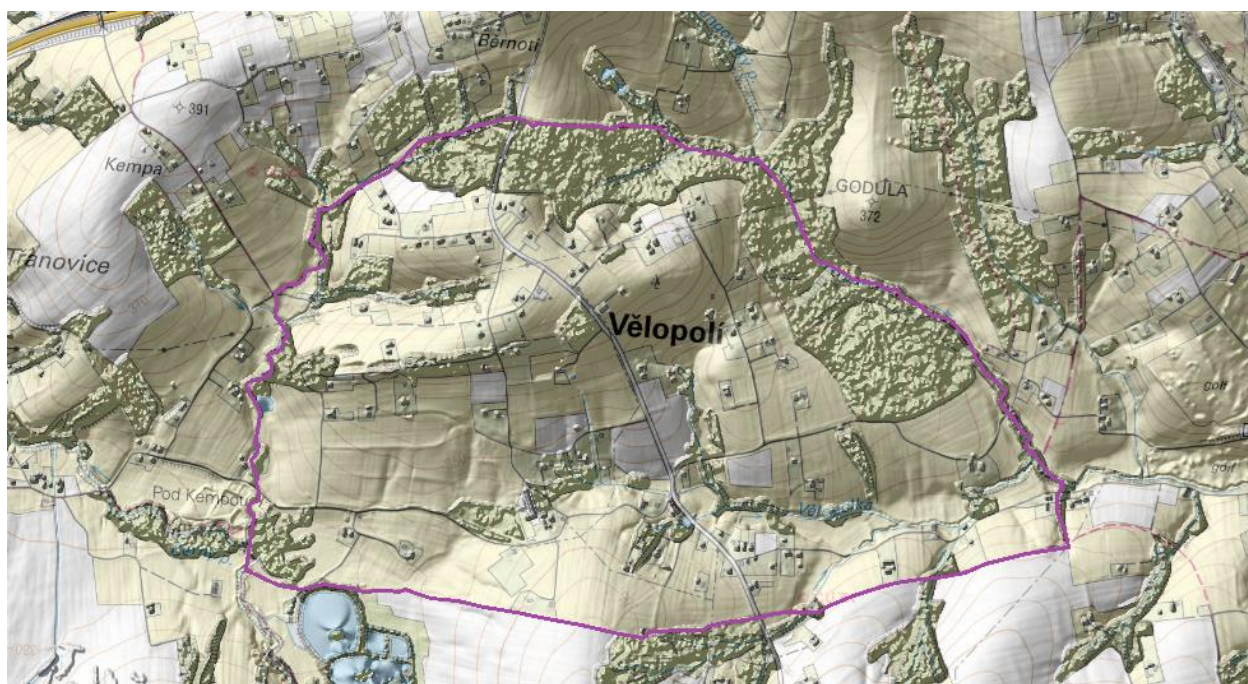
Krajina s vizuálním významem hřbetů a vrcholů Moravskoslezských Beskyd jako krajinného rámce pohledových scenerií této specifické krajiny.	Celé území specifické krajiny F-06.
<p>Podmínky pro zachování a dosažení cílových kvalit</p> <ul style="list-style-type: none"> - Zachovat stávající strukturu venkovského osídlení s převahou malých sídel a rozptýlené zástavby. Omezit rostoucí plošný rozsah nové obytné zástavby u venkovských sídel a zahušťování rozptýlené zástavby. - Při vymezování nových zastavitelných území respektovat pohledový obraz, dochované krajinné struktury a ostatní hodnoty této specifické krajiny. - Zachovat charakter otevřené zemědělské krajiny s mozaikou polí, luk a pastvin rozčleněných menšími lesními celky, liniemi vodních toků s doprovodem břehových porostů a segmenty nelesní krajinné zeleně, včetně přirozených odtokových poměrů v údolních nivách Olše, Ropičanky, Stonávky a Lučiny. - Chránit lokální kulturní dominanty venkovských sídel před snížením jejich vizuálního významu v krajinné scéně vlivem necitlivé zástavby. 	

Řešení navržené územním plánem pro zachování a dosažení cílových kvalit

Platným ÚP Vělopolí a návrhem koncepce řešení Změny č. 2 ÚP Vělopolí je navázáno na historický urbanistický vývoj obce. Většinu zastavitelných ploch, vymezených Územním plánem Vělopolí, tvoří plochy smíšené obytné. Zástavba je situována zejména kolem komunikací v poměrně kopcovitém terénu. Vymezení zastavitelných ploch převážně zachovává návaznost na zastavěné území, čím dochází místy k postupnému propojování rozptýlené zástavy, i když jsou v obci Vělopolí obvyklé velké pozemky související se stavbou rodinného domu, až okolo 9 000 m², a to i novostaveb, takže vizuální význam v krajinné scéně není zásadní.

Změnou č. 2 je vymezeno celkem 6 zastavitelných ploch, z toho jsou 4 plochy smíšené obytné a 2 plochy zemědělské – zahrady. Zastavitelné plochy navazují na zastavěné území a jsou vymezeny podél stávajících komunikací tak, aby byl k plochám zajištěn dopravní přístup bez nutnosti budování nových komunikací.

V obci Vělopolí nejsou žádné místní stavební dominanty.



<https://ags.cuzk.cz/dmr/>

H.2) VÝSLEDEK PŘEZKOUMÁNÍ SOULADU ZMĚNY Č. 2 ÚZEMNÍHO PLÁNU VĚLOPOLÍ S CÍLI A ÚKOLY ÚZEMNÍHO PLÁNOVÁNÍ, ZEJMÉNA S POŽADAVKY NA OCHRANU ARCHITEKTONICKÝCH A URBANISTICKÝCH HODNOT V ÚZEMÍ A S POŽADAVKY NA OCHRANU NEZASTAVĚNÉHO ÚZEMÍ

Cíle a úkoly územního plánování stanovuje stavební zákon (zákon č. 183/2006 Sb., o územním plánování a stavebním řádu, ve znění pozdějších předpisů) takto:

Vyhodnocení souladu s cíli územního plánování (§18)

1) Cílem územního plánování je vytvářet předpoklady pro výstavbu a pro udržitelný rozvoj území, spočívající ve vyváženém vztahu podmínek pro příznivé životní prostředí, pro hospodářský rozvoj a pro soudržnost společenství obyvatel území a který uspokojuje potřeby současné generace, aniž by ohrožoval podmínky života generací budoucích.

Platným územním plánem jsou vytvořeny předpoklady pro udržitelný rozvoj území definováním zásad na ochranu životního prostředí, přírodních a kulturních hodnot území. Podmínky pro zlepšení soudržnosti společenství obyvatel území obce jsou vytvořeny vymezením zastavitelných ploch umožňujících novou obytnou výstavbu.

V obci Vělopolí nejsou žádné výrobní areály, obyvatelé obce za práci převážně vyjíždějí.

Změnami v území řešenými Změnou č. 2 nedojde ke zhoršení podmínek pro udržitelný rozvoj území. Vymezeny jsou zejména plochy smíšené obytné za účelem stabilizace počtu trvale bydlících obyvatel, udržení dobré věkové struktury a zachování sociálních (rodinných) vazeb v území umožněním realizace staveb rodinných domů zejména obyvatelům obce.

2) Územní plánování zajišťuje předpoklady pro udržitelný rozvoj území soustavným a komplexním řešením účelného využití a prostorového uspořádání území s cílem dosažení obecně prospěšného souladu veřejných a soukromých zájmů na rozvoji území. Za tím účelem sleduje společenský a hospodářský potenciál rozvoje.

3) Orgány územního plánování postupem podle tohoto zákona koordinují veřejné i soukromé záměry změn v území, výstavbu a jiné činnosti ovlivňující rozvoj území a konkretizují ochranu veřejných zájmů vyplývajících ze zvláštních právních předpisů.

Obec Vělopolí má funkci obytnou, v obci nejsou výrobní areály, ale ani základní občanské vybavení pro každodenní potřeby z oblasti obchodu, školství zdravotnictví apod. Důvodem je zejména rozptýlený charakter slezské zástavby, nutnost vyjížděky za prací a nízký počet obyvatel obce. Stabilizace počtu obyvatel v obci je možná nabídkou pozemků pro novou výstavbu vzhledem k tomu, že v současné době se upouští od trendu vícegeneračních rodinných domů, ale je zájem zůstat v dostupné vzdálenosti od bydlení rodičů za účelem vzájemné pomoci. Veřejný zájem a soukromé zájmy se navzájem prolínají.

Změnou č. 2 bylo vyhodnoceno využívání zastavěného území, aktualizována hranice zastavěného území s ohledem na již realizované stavby - viz kapitola F) Vyhodnocení účelného využití zastavěného území a vyhodnocení potřeby vymezení zastavitelných ploch tohoto odůvodnění

Záměry obsažené ve Změně č. 2 Územním plánem Vělopolí byly posouzeny při veřejném projednání podle stavebního zákona.

4) *Územní plánování ve veřejném zájmu chrání a rozvíjí přírodní, kulturní a civilizační hodnoty území, včetně urbanistického, architektonického a archeologického dědictví. Přitom chrání krajinu jako podstatnou složku prostředí života obyvatel a základ jejich totožnosti. S ohledem na to určuje podmínky pro hospodárné využívání zastavěného území a zajišťuje ochranu nezastavěného území a nezastavitelných pozemků. Zastavitelné plochy se vymezují s ohledem na potenciál rozvoje území a míru využití zastavěného území.*

Územním plánem Vělopolí jsou stanoveny obecné podmínky platné pro celé správní území obce a podmínky na využívání ploch vymezených ve správním území obce Vělopolí.

Přírodní, kulturní i civilizační hodnoty na území obce Vělopolí jsou respektovány již v platném územním plánu. Přírodní hodnoty představují památný strom, lokální prvky územního systému ekologické stability, lesy a břehové porosty vodních toků a bloky zemědělsky obhospodařované půdy.

Kulturní hodnoty představují nemovité kulturní památky, kterými jsou venkovská usedlost z roku 1887 a soubor empírových sochařských památek pocházejících patrně ze 2. čtvrtiny 19. st. (původně součást mobiliáře zámeckého parku v Hnojníku).

Platným územním plánem je zajištěna ochrana nezastavěného území a nezastavitelných pozemků stanovením hlavního, přípustného, podmíněně přípustného a nepřipustného využití ploch ve volné krajině.

Změnou č. 1 jsou tyto podmínky upřesněny v souladu s novelou stavebního zákona, § 18, odst. 5 (viz bod 5).

Civilizační hodnoty představuje jak zástavba sídla, tak související technická a dopravní infrastruktura.

5) *V nezastavěném území lze v souladu s jeho charakterem umisťovat stavby, zařízení, a jiná opatření pouze pro zemědělství, lesnictví, vodní hospodářství, těžbu nerostů, pro ochranu přírody a krajiny, pro veřejnou dopravní a technickou infrastrukturu, pro snižování nebezpečí ekologických a přírodních katastrof a pro odstraňování jejich důsledků, a dále taková technická opatření a stavby, které zlepšují podmínky jeho využití pro účely rekreace a cestovního ruchu, například cyklistické stezky, hygienická zařízení, ekologická a informační centra. Uvedené stavby, zařízení a jiná opatření včetně staveb, které s nimi bezprostředně souvisejí včetně oplocení, lze v nezastavěném území umisťovat v případech, pokud je územně plánovací dokumentace výslovně nevyklučuje.*

Územním plánem Vělopolí jsou stanoveny v textové části, oddíle F obecné podmínky platné pro celé správní území obce a podmínky pro využívání jednotlivých ploch s rozdílným způsobem využití, které bylo stanoveno dle jejich předpokládaného využívání v následujícím střednědobém období.

Plochy v nezastavěném území jsou vymezeny jako plochy stabilizované s výjimkou územního systému ekologické stability, který je částečně vymezen jako plochy návrhové a to zejména v nefunkčních částech. ÚSES lze dále upřesnit při zpracování komplexních pozemkových úprav, nebo při zpracování podrobnější dokumentace.

Změnou č. 2 byly tyto podmínky zpřesněny s ohledem na změny v území a s ohledem na novelu stavebního zákona, účinnou od 1. ledna 2018 a vyhlášku č. 13/2018 Sb., rozeslanou dne 29. ledna 2018, kterou se mění vyhláška č. 500/2006 Sb., o územně analytických podkladech, územně plánovací dokumentaci a způsobu evidence územně plánovací činnosti, ve znění vyhlášky č. 458/2012 Sb. - viz příloha Odůvodnění – text s vyznačením změn závazné části platného územního plánu.

6) *Na nezastavitelných pozemcích lze umístit technickou infrastrukturu způsobem, který neznemožní jejich dosavadní užívání.*

Podmínky pro umístování technické infrastruktury v nezastavěném území jsou zapracovány v oddíle F textové části platného Územního plánu Vělopolí a Změnou č. 2 se upravuje využívání ploch zemědělských (Z) a doplňuje využívání ploch zemědělských – zahrad (ZZ).

Vyhodnocení souladu s úkoly územního plánování (§19)

(1) Úkolem územního plánování je zejména

a) zjišťovat a posuzovat stav území, jeho přírodní, kulturní a civilizační hodnoty

Tato zjištění a posouzení byla předmětem Územního plánu Vělopolí a aktualizace ÚAP SO ORP Třinec v r. 2016 a 2020. Změna č. 2 byla zpracována na základě Zastupitelstvem obce Vělopolí schváleného obsahu Změny č. 2 Územního plánu Vělopolí dne 3. 4. 2019, ÚAP pro SO ORP Třinec, aktualizace 2016 a 2020 a údajů získaných na www.cuzk.cz.

b) stanovovat koncepci rozvoje území, včetně urbanistické koncepce s ohledem na hodnoty a podmínky území

Koncepce rozvoje území včetně ochrany jeho civilizačních, kulturních a přírodních hodnot a podmínky využívání ploch s rozdílným způsobem využití vymezených v řešeném území jsou stanoveny v textové části platného územního plánu (výroku), která byla upravena a doplněna Změnou č. 2. Grafické zobrazení je provedeno ve výkresech. Odůvodnění navržené koncepce rozvoje území Změnou č. 2 je provedeno v tomto odůvodnění.

c) prověřovat a posuzovat potřebu změn v území, veřejný zájem na jejich provedení, jejich přínosy, problémy, rizika s ohledem například na veřejné zdraví, životní prostředí, geologickou stavbu území, vliv na veřejnou infrastrukturu a na její hospodárné využívání

Změny v území řešené Změnou č. 2 ÚP Vělopolí, tj. zastavitelné plochy smíšené obytné a plochy zemědělské zahrad nevyvolávají riziko pro veřejné zdraví, životní prostředí, geologickou stavbu území. Nezbytné bude rozšíření veřejného vodovodu s ohledem na individuální likvidaci odpadních vod a možnou kontaminaci vod ve studnách při nedostatečném čištění splaškových vod ze stávající zástavby v domovních čistírnách odpadních vod nebo při průsaku vod ze žump.

d) stanovovat urbanistické, architektonické a estetické požadavky na využívání a prostorové uspořádání území a na jeho změny, zejména na umístění, uspořádání a řešení staveb

e) stanovovat podmínky pro provedení změn v území, zejména pak pro umístění a uspořádání staveb s ohledem na stávající charakter a hodnoty území

Podmínky pro využívání zastavitelné plochy smíšené obytné vymezené Změnou č. 2 jsou již stanoveny platným ÚP Vělopolí. Umístění, uspořádání a řešení staveb je předmětem podrobnější územně plánovací dokumentace nebo podkladů. Změnou č. 2 byly doplněny podmínky pro využívání ploch zemědělských – zahrad.

f) stanovovat pořadí změn v území (etapizaci)

Pořadí změn v území není platným Územním plánem Vělopolí ani jeho Změnou č. 2 stanoveno.

g) vytvářet v území podmínky pro snižování nebezpečí ekologických a přírodních katastrof a pro odstraňování jejich důsledků, a to přírodě blízkým způsobem

Na území obce Vělopolí nejsou stanovena záplavová území ani svahové nestability.

h) vytvářet v území podmínky pro odstraňování důsledků náhlých hospodářských změn

V obce Vělopolí nejsou výrobní areály, drobné podnikání je možné realizovat v rámci ploch smíšených obytných. Obyvatelé za prací převážně vyjíždějí. Územním plánem ani jeho Změnou č. 2 nejsou vymezeny plochy pro rozvoj výrobních aktivit. Obec bude i nadále plnit funkci obytnou a zemědělskou.

i) stanovovat podmínky pro obnovu a rozvoj sídelní struktury a pro kvalitní bydlení

Územní plán Vělopolí vytváří vymezením zastavitelných ploch podmínky pro rozvoj obytné funkce obce ale i občanského vybavení a drobného podnikání, které lze také realizovat v plochách smíšených obytných.

Změnou č. 2 je podpořen rozvoj ploch smíšených obytných.

j) prověřovat a vytvářet v území podmínky pro hospodárné vynakládání prostředků z veřejných rozpočtů na změny v území

Územní plán Vělopolí a jeho Změna č. 2 vytváří pomocí stanovené urbanistické koncepce podmínky pro následné hospodárné vynakládání prostředků z veřejných rozpočtů. Zastavitelné plochy jsou vymezeny převážně v polohách umožňujících využití stávající technické a dopravní infrastruktury nebo rozvoj řadů stávající technické infrastruktury.

k) vytvářet v území podmínky pro zajištění civilní ochrany

Územním plánem Vělopolí ani jeho Změnou č. 2 nejsou vymezeny plochy pro zajištění potřeb civilní ochrany.

l) určovat nutné asanační, rekonstrukční a rekultivační zásahy do území

Územním plánem Vělopolí ani jeho Změnou č. 2 nejsou vymezeny plochy k asanaci, rekonstrukci nebo rekultivaci.

m) vytvářet podmínky pro ochranu území podle zvláštních právních předpisů před negativními vlivy záměrů na území a navrhopvat kompenzační opatření, pokud zvláštní právní předpis nestanoví jinak

Změny v území navržené Změnou č. 2 ÚP Vělopolí nebudou mít negativní vlivy na území podle zvláštních předpisů, kompenzační opatření se proto nestanovují.

n) regulovat rozsah ploch pro využívání přírodních zdrojů

Územním plánem ani jeho Změnou č. 2 nejsou vymezeny plochy pro těžbu surovin, nebo pro stavby na výrobu elektrické energie z obnovitelných zdrojů (sluneční, větrná nebo vodní energie).

o) uplatňovat poznatky zejména z oborů architektury, urbanismu, územního plánování a ekologie a památkové péče

Při zpracování Změny č. 2 ÚP Vělopolí byly využity dostupné podklady vztahující se k řešeným plochám změn, zejména informace z ÚAP a RURÚ pro SO ORP Třinec, aktualizace 2016 a 2020 a z katastru nemovitostí.

(2) Úkolem územního plánování je také vyhodnocení vlivů územního plánu na vyvážený vztah územních podmínek pro příznivé životní prostředí, pro hospodářský rozvoj a pro soudržnost společenství obyvatel území; jeho součástí je posouzení vlivů na životní prostředí a posouzení vlivů na evropsky významnou lokalitu nebo ptačí oblast, pokud orgán ochrany přírody svým stanoviskem takovýto vliv nevyloučil.

Posouzení vlivů na životní prostředí a posouzení vlivů na evropsky významnou lokalitu nebo ptačí oblast pro Změnu č. 2 ÚP Vělopolí nebylo, dle doložených stanovisek KÚ MSK, odboru životního prostředí a zemědělství požadováno.

**I) ZPRÁVA O VYHODNOCENÍ VLIVŮ NA UDRŽITELNÝ ROZVOJ ÚZEMÍ
OBSAHUJÍCÍ ZÁKLADNÍ INFORMACE O VÝSLEDKÁCH TOHOTO
VYHODNOCENÍ VČETNĚ VÝSLEDKŮ VYHODNOCENÍ VLIVŮ NA ŽIVOTNÍ
PROSTŘEDÍ**

Změna č. 2 Územní plán Vělopolí je pořizována zkráceným postupem podle § 55a odst. 2 písm. c) zákona č. 183/2006 Sb., o územním plánování a stavebním řádu (stavební zákon), ve znění pozdějších předpisů.

Zastupitelstvo obce Vělopolí schválilo dne 3. 4. 2019 obsah Změny č. 2 Územního plánu Vělopolí.

Krajský úřad Moravskoslezského kraje, odbor životního prostředí a zemědělství posoudil návrh obsahu Změny č. 2 Územního plánu Vělopolí a dospěl k závěru, že předložená koncepce nemůže mít samostatně nebo ve spojení s jinými koncepcemi významný vliv na předmět ochrany nebo celistvost evropsky významné lokality nebo ptačí oblasti (stanovisko dle § 45i zákona č. 114/1992 Sb., o ochraně přírody a krajiny, ve znění pozdějších předpisů. č.j. MSK 16621/2019, sp. zn. ŽPZ/3791/2019/Pál204.S5 N).

Krajský úřad Moravskoslezského kraje, odbor životního prostředí a zemědělství posoudil návrh obsahu Změny č. 2 Územního plánu Vělopolí podle ust. § 22 písm. d) zákona č. 100/2001 Sb., o posuzování vlivů na životní prostředí, ve znění pozdějších předpisů (dále „zákon“) na základě ust. § 10i odst. 2 zákona a kritérií uvedených k příloze č. 8 zákona konstatuje, že návrh změny č. 2 ÚP Vělopolí nebude posuzován podle § 10i zákona (stanovisko MSK 19461/20019, sp. zn. ZPZ/3862/20019/Ham 208.1 S10 N).

Pro Změnu č. 2 ÚP Vělopolí nebylo na základě výše uvedených stanovisek zpracováno vyhodnocení vlivů změny na udržitelný rozvoj území.

J) VÝSLEDEK PŘEZKOUMÁNÍ ZMĚNY Č. 2 ÚP VĚLOPOLÍ S POŽADAVKY STAVEBNÍHO ZÁKONA A JEHO PROVÁDĚCÍCH PRÁVNÍCH PŘEDPISŮ

Změna č. 2 ÚP Vělopolí je zpracována v souladu s požadavky zákona č. 183/2006 Sb., o územním plánování a stavebním řádu (stavební zákon) ve znění pozdějších předpisů, vyhlášky č. 500/2006 Sb., o územně analytických podkladech, územně plánovací dokumentaci a způsobu evidence územně plánovací činnosti ve znění pozdějších předpisů a vyhlášky č. 501/2006 Sb., o obecných požadavcích na využívání území ve znění pozdějších předpisů.

Změna č. 2 Územního plánu Vělopolí dle **§ 43 odst. 3** stavebního zákona v souvislostech a podrobnostech území zpřesňuje a rozvíjí cíle a úkoly územního plánování v souladu s nadřazenou územně plánovací dokumentací a s politikou územního rozvoje ČR, viz kapitoly Vyhodnocení souladu s politikou územního rozvoje a územně plánovací dokumentací vydanou krajem, vyhodnocení koordinace využívání území z hlediska širších vztahů tohoto odůvodnění.

Dle ust. **§ 43 odst. 4** stavebního zákona je Změna č. 2 územního plánu pořízena pro celé správní území obce Vělopolí, které je tvořeno k. ú. Vělopolí.

V souladu s ust. **§ 44 písm. a)** stavebního zákona rozhodlo o pořízení změny územního plánu z vlastního podnětu zastupitelstvo obce Vělopolí.

Pořizovatelem územního plánu je Magistrát města Třince, oddělení územního plánování, pověřená úřední osoba Ing. Darina Dživá, která splňuje kvalifikační předpoklady pro územně plánovací činnost v souladu s ustanovením **§ 24 a § 189 odst. 3 stavebního zákona**.

Zodpovědným projektantem územního plánu je Ing. arch. Vladimíra Fusková, autorizovaný architekt, ČKA 01 022, tj. Změna č. 2 Územního plánu Vělopolí byla zpracována osobou oprávněnou k vybrané činnosti ve výstavbě v souladu s ustanovením **§ 158 odst. 1a § 159 stavebního zákona**.

Obsah změny územního plánu odpovídá **příloze č. 7 k vyhl. č. 500/2006 Sb.**, v platném znění. Plochy s rozdílným způsobem využití byly v územním plánu vymezeny v souladu s ustanoveními **§§ 4 až 19 vyhlášky č. 501/2006 Sb.**, ve znění pozdějších předpisů.

K) ÚDAJE O POSTUPU POŘÍZENÍ ZMĚNY Č. 2 ÚZEMNÍHO PLÁNU VĚLOPOLÍ

Část zpracovaná pořizovatelem.

Pořízení územního plánu

Pořizovatelem územního plánu je v souladu s § 6 odst. 1 písm. c) Magistrát města Třince, odbor stavebního řádu a územního plánování. Tato činnost byla zajištěna úředníkem splňujícím kvalifikační předpoklady dle § 24 a § 189 odst. 3 Zákona č. 183/2006 Sb., o územním plánování a stavebním řádu (stavební zákon), ve znění pozdějších předpisů.

Pořizovatel zpracoval Návrh obsahu Změny č. 2 Územního plánu Vělopolí (dále jen „Změna“). K němu si následně vyžádal stanovisko Krajského úřadu Moravskoslezského kraje jako příslušného úřadu dle § 55a odst. 2 písm. e) stavebního zákona a stanovisko příslušného orgánu ochrany přírody dle § 55a odst. 2 písm. d) stavebního zákona. Krajský úřad ve svém stanovisku na základě ust. § 10i odst. 2 zákona č. 100/2001 Sb., o posuzování vlivů na životní prostředí, ve znění pozdějších předpisů konstatoval, že Návrh Změny není potřeba posoudit podle § 10i zákona.

Na základě výše uvedeného Zastupitelstvo obce Vělopolí na svém 4. zasedání dne 3. 4. 2019 rozhodlo o pořízení Změny. Na tomto zasedání bylo zároveň rozhodnuto o pořízení Změny zkráceným postupem dle § 55a a násl. zákona č. 183/2006 Sb., o územním plánování a stavebním řádu (stavební zákon), ve znění pozdějších předpisů. Rovněž byl schválen obsah Změny. Určeným zastupitelem byla určena Vladislava Latochová.

Návrh změny územního plánu

Na základě schváleného Obsahu Změny v souladu s § 55b odst. 1 stavebního zákona zpracoval zodpovědný projektant Ing. arch. Vladimíra Fusková, autorizovaný architekt ČKA 01 022, Urbanistické středisko Ostrava, s.r.o. Spartakovců 3, 708 00 Ostrava (byl zpracován oprávněnou osobou k vybrané činnosti ve výstavbě v souladu s ustanovením § 158 odst. 1 stavebního zákona) Návrh Změny.

V souladu s ust. § 55b odst. 1 stavebního zákona a obdobně dle § 52 odst. 1 a 2 stavebního zákona pořizovatel Návrh Změny společně s oznámením o konání veřejného projednání doručil veřejnosti veřejnou vyhláškou. Veřejná vyhláška byla vyvěšena 9. 6. 2020 (doručena 24. 6. 2020) na úřední desce pořizovatele i obce, pro jejíž území je územně plánovací dokumentace pořizována. Veřejné projednání se konalo 16. 7. 2020 v budově Obecního úřadu Vělopolí. Jednotlivě byly přizvány obec Vělopolí, pro kterou je tato územně plánovací dokumentace pořizována, dotčené orgány, krajský úřad a sousední obce. Oznámení bylo odesláno 9. 6. 2020.

Na základě uplatněných stanovisek k Návrhu Změny pořizovatel vedl dohodovací jednání se třemi orgány – orgánem hájícím veřejné zájmy na základě zákona č. 289/1995 Sb., o lesích, a o změně a doplnění některých zákonů a z hlediska zákona č. 449/2001 Sb., o myslivosti, ve znění pozdějších předpisů, na základě zákona č. 114/1992 Sb., o ochraně přírody a krajiny, ve znění pozdějších předpisů a zákona č. 334/1992 Sb., o ochraně zemědělského půdního fondu, ve znění

pozdějších předpisů. Na základě těchto jednání a nově zjištěných skutečností byla stanoviska v některých bodech změněna.

Po obdržení stanovisek v souladu s ust. § 55b odst. 4 stavebního zákona pořizovatel požádal dopisem ze dne 25. 1. 2021 Krajský úřad Moravskoslezského kraje o stanovisko k návrhu Změny z hlediska zajištění koordinace využívání území s ohledem na širší územní vztahy, souladu s politikou územního rozvoje a souladu s územně plánovací dokumentací vydanou krajem.

V souladu s ust. § 53 odst. 1 stavebního zákona pořizovatel ve spolupráci s určeným zastupitelem vyhodnotil výsledky projednání. K návrhu Změny nebyly uplatněny žádné námitky ani připomínky.

Vzhledem k tomu, že na základě stanovisek dotčených orgánů došlo k redukci zastavitelných ploch navržených Změnou, bylo toto vyhodnoceno jako podstatná úprava. Pořizovatel si v souladu s ust. § 53 odst. 1 stavebního zákona vyžádal stanovisko příslušného úřadu. V uplatněném stanovisku příslušný úřad uvedl, že nepožaduje zpracovat dodatečné vyhodnocení vlivů úprav Změny na životní prostředí.

Na základě obdržených stanovisek a dohodovacích jednání byl upraven Návrh Změny pro opakované veřejné projednání.

V souladu s ust. § 53 odst. 2 stavebního zákona a obdobně podle § 52 odst. 1 a 2 pořizovatel upravený Návrh Změny společně s oznámením o konání opakovaného veřejného projednání doručil veřejnosti veřejnou vyhláškou. Veřejná vyhláška byla doručena dne 5. 8. 2021. Opakované veřejné projednání se konalo dne 30. 8. 2021 ve velké zasedací místnosti Magistrátu města Třince. Jednotlivě byly Oznámení o konání opakovaného veřejného projednání ze dne 21. 7. 2021 přizvány obec Vělopolí, dotčené orgány, krajský úřad a sousední obce. Vyrozumění byli rovněž oprávněni investoři.

K opakovanému veřejnému projednání pořizovatel neobdržel žádnou námitku ani připomínku.

Pořizovatel dopisem ze dne 24. 9. 2021 požádal dle § 55b odst. 4 stavebního zákona Krajský úřad Moravskoslezského kraje o stanovisko k Návrhu Změny.

Krajský úřad ve stanovisku podle §55b odst. 4 stavebního zákona ze dne 24. 9. 2021 konstatoval, že z hlediska koordinace využívání území, zejména s ohledem na širší vztahy a dále z hlediska souladu s politikou územního rozvoje a územně plánovací dokumentací vydanou krajem nemá připomínek. Doporučil doplnit do textové části odůvodnění vyhodnocení navrhované změny s ohledem na soulad s Aktualizací č. 4 PÚR ČR a s Aktualizací č. 5 ZÚR MSK.

V souladu s ust. § 53 odst. 1 stavebního zákona pořizovatel ve spolupráci s určeným zastupitelem vyhodnotil výsledky projednání a doručil je dotčeným orgánům a krajskému úřadu s žádostí, aby se k nim do 30 dnů případně vyjádřili.

Obsah Změny odpovídá příloze č. 7 vyhlášky č. 500/2006 Sb., o územně analytických podkladech, územně plánovací dokumentaci a způsobu evidence územně plánovací činnosti, ve znění pozdějších předpisů a vyhlášce č. 501/2006 Sb., o obecných požadavcích na využívání území, ve znění pozdějších předpisů.

Ve všech fázích pořizování byla Změna upravována dle stanovisek dotčených orgánů, čímž byl zajištěn soulad se zvláštními právními předpisy, definovanými

stavebním zákonem. Tato skutečnost vyplývá mimo jiné ze stanovisek dotčených orgánů, které neshledaly rozpor dokumentace s veřejnými zájmy, které hájí.

Dokumentace není v rozporu s politikou územního rozvoje v platném znění ani s územně plánovací dokumentací vydanou krajem v platném znění. Rovněž byla zajištěna koordinace využívání území s ohledem na širší vztahy v území a návaznost této územně plánovací dokumentace na územně plánovací dokumentace sousedních obcí.

Pořizovatelem byl přezkoumán návrh územního plánu dle § 53 odst. 4 stavebního zákona se závěrem, že je plně v souladu s odst. 4 § 53 stavebního zákona, jak je zřejmé z příslušných kapitol. Byl rovněž vyhodnocen dle § 53 odst. 5 stavebního zákona.

Na základě výše uvedeného lze konstatovat, že Změna je zpracována v souladu s požadavky stavebního zákona a jeho prováděcích vyhlášek.

Pořizovatel neshledal v Návrhu Změny žádné rozpory se stavebním zákonem, s požadavky uvedenými v § 53 odst. 4 stavebního zákona, s prováděcími vyhláškami ani se zvláštními právními předpisy a předložil jej v souladu s ust. § 54 odst. 1 stavebního zákona Zastupitelstvu obce Vělopolí k vydání.

L) VÝSLEDEK PŘEZKOUMÁNÍ ZMĚNY Č. 2 ÚZEMNÍHO PLÁNU VĚLOPOLÍ S POŽADAVKY PODLE ZVLÁŠTNÍCH PRÁVNÍCH PŘEDPISŮ A SE STANOVISKY DOTČENÝCH ORGÁNŮ PODLE ZVLÁŠTNÍCH PRÁVNÍCH PŘEDPISŮ, POPŘÍPADĚ S VÝSLEDKEM ŘEŠENÍ ROZPORŮ

Část zpracovaná pořizovatelem.

Vyhodnocení veřejného projednání návrhu Změny č. 2 Územního plánu Vělopolí dle § 52 zákona č. 183/2006 Sb., o územním plánování a stavebním řádu (stavební zákon) ve znění pozdějších předpisů	
STANOVISKA DOTČENÝCH ORGÁNŮ	
Dotčený orgán	
Číslo jednací, datum	
Obsah stanoviska	Způsob vypořádání
Ministerstvo dopravy, Oddělení územního plánování nábř. Ludvíka Svobody 12/22, 110 15 Praha 1	
Stanovisko neuplatněno	
Ministerstvo životního prostředí, Odbor výkonu státní správy IX Českých legií 5, 702 00 Ostrava 1 Sp.zn.: ZN/MZP/2020/580/36, č.j. MZP/2020/580/608, ze dne 16. 7. 2020	
K Návrhu nemá žádné připomínky.	Vzato na vědomí
Obvodní báňský úřad pro území krajů Moravskoslezského a Olomouckého Veleslavínova 18, 702 00 Ostrava 1	
Stanovisko neuplatněno	
Státní pozemkový úřad, Krajský pozemkový úřad pro Moravskoslezský kraj, Pobočka Frýdek-Místek 4. května 217, Místek 738 01 Frýdek-Místek	
Stanovisko neuplatněno	
Krajský úřad Moravskoslezský kraj, Odbor životního prostředí a zemědělství – koordinované stanovisko 28. října 117, 702 18 Ostrava Čj.: MSK71044/2020, sp.zn.: ŽPZ/16193/2020/Ham, ze dne 15. 7. 2020	
<u>1/ zákon č. 20/1987 Sb., o státní památkové péči, ve znění pozdějších předpisů</u> Krajský úřad není dotčeným orgánem státní památkové péče ve smyslu ustanovení § 28 odst. 2 písm. c) zákona č. 20/1987 sb., o státní památkové péči, ve znění pozdějších předpisů.	Vzato na vědomí.
<u>2/ zákon č. 13/1997 Sb., o pozemních komunikacích, ve znění pozdějších předpisů</u> Veřejné zájmy, jejichž ochrana je v působnosti krajského úřadu, nejsou dotčeny.	Vzato na vědomí
<u>3/ zákon č. 289/1995 Sb., o lesích a o změně a doplnění některých zákonů (lesní zákon), ve znění pozdějších předpisů</u> Veřejné zájmy vyplývající z tohoto zákona, jejichž ochrana je v působnosti krajského úřadu dle § 48a odst. 2 písm. a), nejsou dotčeny.	Vzato na vědomí
<u>4/ zákon č. 254/2001 Sb., o vodách a o změně některých zákonů (vodní zákon), ve znění pozdějších předpisů</u> Krajský úřad není dotčeným orgánem podle zákona č. 254/2001 Sb., o vodách a o změně některých dalších zákonů, ve znění pozdějších předpisů.	Vzato na vědomí
<u>5/ zákon č. 185/2001 Sb., o odpadech a o změně některých dalších zákonů, ve znění pozdějších předpisů</u> Krajský úřad není dotčeným orgánem dle zákona č. 185/2001 Sb., o odpadech a o změně některých dalších zákonů, ve znění pozdějších předpisů a stanovisko nevydává.	Vzato na vědomí
<u>6/ zákon č. 114/1992 Sb., o ochraně přírody a krajiny, ve znění pozdějších předpisů</u> Z hlediska veřejných zájmů, vyplývajících ze zákona č. 114/1992	Vzato na vědomí

bSb., o ochraně přírody a krajiny, ve znění pozdějších předpisů, které hájí krajský úřad dle § 77a odst. 4 písm. x) tohoto zákona, souhlasí s předloženým návrhem změny č. 2 ÚP Vělopolí.

7/ zákon č. 334/1992 Sb., o ochraně zemědělského půdního fondu, ve znění pozdějších předpisů

Krajský úřad, jako správní orgán ochrany zemědělského půdního fondu, kompetentní k posuzování návrhů změn územních plánů, dle postupů daných § 17a písm. a) zákona č. 334/1992 Sb., o ochraně zemědělského půdního fondu, ve znění pozdějších předpisů, posoudil předložené podklady, dle postupů vymezených § 4 a § 5 uvedené právní úpravy, postupů daných vyhláškou č. 271/2019 Sb., o stanovení postupů k zajištění ochrany zemědělského půdního fondu i metodickým pokynem MŽP OOLP 1067/96 a s předloženým návrhem nesouhlasí.

Krajský úřad nesouhlasí s požadavky vymezenými pod ozn. 2/Z1, 2/Z4, 2/Z6, 2/Z7, 2/Z8, 2/Z9, 2/Z12.

Pokud se týká záměrů označených 2/Z3, 2/Z10, 2/Z11 není k této předložené změně námitek.

V případě požadavku 2/Z2, 2/Z5 (plochy zemědělské zahrady) je upozorňováno, že je tento pozemek vymezen v mapovém podkladu předpokládaných záborů půdního fondu, přičemž není součástí tabulkového vyhodnocení. Je tedy nezbytné vyjasnit účel takto provedeného zařazení, a to i s ohledem na druhové pojmenování „zahrada“, což je druh pozemku, který je ve smyslu ust. § 1 odst. 2 zákona o ochraně zemědělského půdního fondu součástí tohoto půdního fondu.

8/ zákon č. 100/2001 Sb., o posuzování vlivů na životní prostředí a o změně některých souvisejících zákonů (zákon o posuzování vlivů na životní prostředí), ve znění pozdějších předpisů

Krajský úřad není dotčeným orgánem ve smyslu § 22 písm. d) zákona č. 100/2001 Sb., o posuzování vlivů na životní prostředí a o změně některých souvisejících zákonů.

9/ zákon č. 201/2012 Sb., o ochraně ovzduší

Krajský úřad podle § 11 odst. 2 písm. a) zákona č. 201/2012 Sb., o ochraně ovzduší, ve znění pozdějších předpisů (dále jen „zákon o ochraně ovzduší“), souhlasí s územně plánovací dokumentací.

10/ zákon č. 224/2015 Sb., o prevenci závažných havárií způsobených vybranými nebezpečnými chemickými látkami nebo chemickými směsmi a o změně zákona č. 634/2004 Sb., o správních poplatcích, ve znění pozdějších předpisů, (zákon o prevenci závažných havárií)

Veřejné zájmy vyplývající ze zákona o prevenci závažných havárií, které hájí krajský úřad podle § 49 odst. 2 tohoto zákona, nejsou dotčeny.

11/ zákona č. 183/2006 Sb., o územním plánování a stavebním řádu (stavební zákon), ve znění pozdějších předpisů

Č. j.: MSK 84470/2020, Sp. zn.: ÚPS/18366/2020 Ond, ze dne 30. 7. 2020

Na základě stanoviska ke Zprávě o uplatňování Územního plánu Vělopolí krajský úřad Moravskoslezského kraje, odbor územního plánování a stavebního řádu uplatnil požadavek na vyhodnocení jednotlivých stávajících i navrhovaných zastavitelných ploch s ohledem na podmínky pro zachování a dosažení cílových kvalit specifické krajiny Třinec – Těšín (F-06), vyplývající z územně

V rámci dohodovacího jednání, na základě nově zjištěných skutečností dotčený orgán souhlasil s návrhem plochy 2/Z4 (cca 1/2) a s návrhem plochy 2/Z8 (cca 1/2). Tyto budou v dalším projednávání ponechány.

Vzato na vědomí

K návrhům označeným 2/Z2, 2/Z5 - zahrady nejsou doslovným návrhem na zábor půdy, na str. 33 odůvodnění je uvedena změna druhu pozemků. Vyhodnocení je provedeno dle příslušných metodik. V grafické části jde spíše o upozornění, kde ke změně druhu pozemku dojde. Stále se jedná o půdu ZPF – s tímto vysvětlením dotčený orgán souhlasil.

Vzato na vědomí

Vzato na vědomí

Vzato na vědomí

Tímto způsobem budou prověřeny zejména následující plochy:
Plocha Z42 - bude zmenšena o cca 1/3 při jejím jižním okraji – hranice s pozemkem parc. č. 235/2,
Plocha Z39a - bude ponechána cca 1/2

plánovací dokumentace kraje, a to v rámci pořizování změny č. 2 ÚP Vělopolí.	plochy při hranici s pozemkem parc. č. 600/1, Plocha Z44 – bude ponechána cca 1/2 plochy u hranice pozemku parc. č. 242, Plocha Z51 - bude ponechána cca 1/2 plochy u hranice pozemku parc. č. 604. Další zastavitelné plochy budou tímto způsobem prověřeny na základě uvážení zpracovatele ÚP.
Krajská hygienická stanice Moravskoslezského kraje se sídlem v Ostravě Na Bělidle 7, 702 00 Ostrava Sp. zn.: S-KHSMS 30699/2020/FM/HOK, č.j.: KHSMS 30699/2020/FM/HOK, ze dne 09. 07. 2020	
S návrhem Změny č. 2 ÚP Vělopolí souhlasí bez připomínek	Vzato na vědomí
Hasičský záchranný sbor Moravskoslezského kraje, Územní odbor Frýdek – Místek Pavlíkova 1479, 738 02 Frýdek – Místek	
Stanovisko neuplatněno	
Sekce ekonomická a majetková Ministerstva obrany, odbor ochrany územních zájmů a státního odborného dozoru Tychonova 1, Praha 6, 160 01 101932/2020-1150-OÚZ-BR, MO 194457/2020-1150, ze dne 1. 7. 2020	
Pod legendu Koordinačního výkresu požadujeme doplnit text: „Celé správní území je situováno v ochranných pásmech leteckých zabezpečovacích zařízení Ministerstva obrany“	Tento text je již obsažen ve Změně č. 1 ÚP Vělopolí. Po Změně č. 2 ÚP Vělopolí bude zpracován do koordinačního výkresu Úplného znění po Změně č. 2
Pod legendu Koordinačního výkresu požadujeme doplnit text: „Celé správní území je zájmovým územím Ministerstva obrany z hlediska povolování vyjmenovaných druhů staveb“	Tento text bude doplněn pod legendu Koordinačního výkresu
Krajská veterinární správa SVS pro Moravskoslezský kraj Na Obvodu 51, 703 00 Ostrava – Vítkovice SVS/2020/069227-T, ze dne 15. 6. 2020	
Se zahájením řízení o vydání návrhu č. 2 Územního plánu Vělopolí souhlasí	Vzato na vědomí
Státní energetická inspekce Provozní 1, 722 00 Ostrava	
Stanovisko neuplatněno	
Státní úřad pro jadernou bezpečnost, Regionální centrum Ostrava Syllabova 21, 703 00 Ostrava	
Stanovisko neuplatněno	
Magistrát města Třince Jablunkovská 160, 739 61 Třinec MMT/33226/2020/SŘaÚP/Laj, 22. 07. 2020	
<u>1/ Z hlediska zákona č. 334/1992 Sb., o ochraně zemědělského půdního fondu, v platném znění, (dále jen zákon o ochraně ZPF):</u> Dle § 17a odst. a) zákona o ochraně ZPF, uplatňuje stanovisko k územně plánovací dokumentaci Krajský úřad Moravskoslezského kraje v Ostravě.	Vzato na vědomí
<u>2/ Z hlediska zákona č. 254/2001 Sb., o vodách a o změně některých zákonů, ve znění pozdějších předpisů (dále jen „vodní zákon“):</u> Vodoprávní úřad s návrhem Změny č. 2 ÚP Vělopolí souhlasí.	Vzato na vědomí
<u>3/ Z hlediska zákona č. 114/1992 Sb., o ochraně přírody a krajiny, ve znění pozdějších předpisů (dále jen „zákon“):</u> Magistrát města Třince, odbor životního prostředí a zemědělství, orgán ochrany přírody, příslušný dle § 77 odst. 1 písm. q) zákona a v souladu s § 2 odst. 2 písm. g) zákona vydává k navrženým plochám změn následující stanovisko: 2/Z1 – nesouhlas – z důvodu ochrany vegetačních prvků nelesní zeleně dotvářejících prostorovou strukturu krajiny. Jedná se o svažitý pozemek nad prameništěm, který je ze dvou stran	Vzato na vědomí Plocha bude z dalšího projednávání vyloučena

<p>obklopen geograficky původními dřevinami, které jsou součástí vodního toku, jakožto významného krajinného prvku (VKP). Uchování nezastavěné lokality je důležité z hlediska zajištění ekologicko-stabilizační funkce VKP, biodiverzity, biotopu. Další stavbou by došlo k omezení retenční schopnosti krajiny, k neprostupnosti krajiny, což je nežádoucí z hlediska přírodní charakteristiky krajinného rázu.</p> <p>2/Z2 – zmenšení plochy ze severní strany tak, aby porost (nelesní krajinná zeleň, která plní funkci břehové zeleně u bezejmenného vodního toku) měl zajištěné prostorové podmínky k dalšímu rozrůstání a nadále plnil funkce VKP.</p> <p>2/Z3 – souhlas</p> <p>2/Z4 – z hlediska ochrany krajinného rázu s plochou nelze souhlasit. Jedná se o harmonickou krajinu tvořenou širokým pásem lesa, zemědělskou půdou, sporadickou zástavbou. Její přírodní a estetická hodnota krajinného rázu, harmonické měřítko a vztahy jsou v souladu. OOP doporučuje zredukovat zastavitelnou plochu Z42. Tento požadavek je odůvodněn migrační prostupností krajiny, která je důležitým atributem fungování systému ekologické stability krajiny a ochrany krajinného rázu.</p> <p>2/Z5 – souhlas</p> <p>2/Z6 – nesouhlas – je umístována do ekotonu lesa, který je z hlediska biodiverzity významným územím pro krajinu.</p> <p>2/Z7 – nesouhlas – nerespektuje dochovanou a typicky rozptýlenou urbanistickou strukturu, uzavírá krajinu a činí ji neprostupnou</p> <p>2/Z8 – souhlas za podmínky zmenšení (o cca 1/2) a zrušení příjezdu k této ploše</p> <p>2/Z9 – nesouhlas – jedná se o ucelený zemědělský lán – travní porost lemovaný z jižní a západní strany porosty geograficky původních dřevin, navíc v terénním šetření bylo zjištěno v jihozápadní části pozemku parc. č. 475/4 je pozemek podmáčený. Na protější straně se nachází vymezené lokální biocentrum LBC 8. Vymezením další zastavitelné plochy do nezastavěného území by došlo k degradaci harmonického měřítko a vztahů v krajině.</p> <p>2/Z10 – souhlas</p> <p>2/Z11 – nesouhlas z důvodu zachování a ochrany geograficky původních dřevin, které jsou podstatným krajinnotvorným doplňkem podléjícím se na zvyšování estetických hodnot krajiny a zlepšování biodiverzity. Vymezením zastavitelné plochy by došlo ke snížení estetické funkce a k narušení harmonického měřítko c krajině.</p> <p>2/Z12 – nesouhlas – plocha se nachází na horizontu, na zemědělské půdě se sporadickou zástavbou. Plocha nenavazuje na zástavbu, což je v rozporu s odborným dokumentem, kde je uvedeno, že nová výstavba bude situována do kontextu s existující zástavbou.</p> <p>Pozemek parc. č. 210/4 požadujeme ponechat v ploše „Z“ z důvodu zachování harmonického měřítko a vztahů v krajině</p> <p>Pozemek parc. č. 207 požadujeme ponechat v ploše NS, kde hlavním využitím je vzrostlá zeleň na plochách ostatních a na zemědělsky obhospodařované půdě, břehové porosty, mokřady apod.</p> <p>Pozemky parc. č. 50/1, 50/2 požadujeme ponechat v ploše „Z“ z důvodu zachování přírodní charakteristiky území, zajištění ekologicko-stabilizační funkce ekotonu lesa, který je v krajině územím s nejvyšší biodiverzitou s zajištěním ochrany VKP před poškozováním a ničením</p> <p>Pozemek parc. č. 225 požadujeme ponechat v ploše „Z“ z důvodu zachování přírodní charakteristiky území, zajištění ekologicko-stabilizační funkce ekotonu lesa, který je v krajině územím s nejvyšší biodiverzitou s zajištěním ochrany VKP před poškozováním a ničením</p> <p>Pozemek parc. č. 27 požadujeme ponechat v ploše NS kde hlavním využitím je vzrostlá zeleň na plochách ostatních a na</p>	<p>Plocha bude zmenšena</p> <p>Vzato na vědomí V dohodovacím jednání bylo dohodnuto, že v případě, že bude plocha Z42 zmenšena tak, aby byla zajištěna migrační prostupnost do krajiny, bude v další projednání ponechána plocha 2/Z4 v rozsahu pozemku parc. č. 71/19.</p> <p>Vzato na vědomí Plocha bude z dalšího projednávání vyloučena Plocha bude z dalšího projednávání vyloučena</p> <p>Plocha bude zmenšena, příjezd k ploše nebude v ÚP vymezen Plocha bude z dalšího projednávání vyloučena</p> <p>Vzato na vědomí Plocha bude z dalšího projednávání vyloučena</p> <p>Plocha 2/Z11 bude z dalšího projednávání vyloučena</p> <p>Plocha bude z dalšího projednávání vyloučena</p> <p>Pozemek bude ponechán v ploše „Z“.</p> <p>Pozemek bude ponechán v ploše „NS“.</p> <p>Na základě dohodovacího jednání a nově zjištěných skutečností budou pozemky zařazeny do plochy smíšené obytné SO a vymezeny jako zastavěné území</p> <p>Pozemek bude ponechán v ploše „Z“.</p> <p>Pozemek bude ponechán v ploše „NS“</p>
---	---

<p>zemědělsky obhospodařované půdě, břehové porosty, mokřady apod. Pozemky parc. č. 437/2, 437/3 požadujeme ponechat v ploše „Z“, kde hlavním využitím je zemědělská rostlinná výroba a pastevní chov hospodářských zvířat a to z důvodu zachování harmonických vztahů v krajině a ochrany krajinného rázu.</p> <p><u>4/ Z hlediska zákona č. 289/1995 Sb., o lesích, a o změně a doplnění některých zákonů (dále jen „lesní zákon“) a z hlediska zákona č. 449/2001 Sb., o myslivosti, ve znění pozdějších předpisů (dále jen „zákon o myslivosti“):</u> Magistrát města Třince, odbor životního prostředí a zemědělství, jako věcně a místně příslušný obecní úřad obce s rozšířenou působností podle ustanovení § 66 zákona č. 128/2000 Sb. o obcích, ve znění pozdějších předpisů, orgán státní správy lesů podle ustanovení § 48 odst. 2, písm. b) zákona č. 289/1995 Sb., o lesích a o změně a doplnění některých zákonů (lesní zákon), ve znění pozdějších předpisů (v textu dále jen „lesní zákon“) a orgán státní správy myslivosti podle § 60 zákona č. 449/2001 Sb., o myslivosti, ve znění pozdějších předpisů (dále jen „zákon o myslivosti“) tímto stanoviskem, souhlasí s předloženým návrhem změny č. 2 územního plánu Vělopolí za dodržení podmínek: - návrh změny 2/Z11 bude z návrhu vyloučen (celou svou výměrou je umístěn ve vzdálenosti do 50 m od okraje lesního pozemku. Umístěním záměru v předloženém rozsahu by došlo ke ztížení obhospodařování sousedícího pozemku a v důsledku toho ke zhoršení plnění funkcí lesa na předmětném lesním pozemku) - bude opraven zákres rozsahu zóny SO na pozemcích parc. č. 50/1, 50/2, 225</p> <p><u>5/ Z hlediska zákona č. 201/2012 Sb., o ochraně ovzduší, ve znění pozdějších předpisů (dále jen „zákon o ochraně ovzduší“):</u> Dle § 11 odst. 2 zákona o ochraně ovzduší vydává stanovisko k územnímu plánu a regulačnímu plánu obce v průběhu jeho pořizování Krajský úřad Moravskoslezského kraje v Ostravě.</p> <p><u>6/ Veřejné zájmy vyplývající ze zákona č. 185/2001 Sb., o odpadech a o změně některých dalších zákonů, ve znění pozdějších předpisů,</u> v působnosti obecního úřadu obce s rozšířenou působností nejsou dotčeny.</p> <p><u>7/ Dle zákona č. 20/1987 Sb., o státní památkové péči, ve znění pozdějších předpisů</u> souhlasí s vydáním návrhu Změny č. 2 ÚP obce Vělopolí.</p> <p><u>8/ Dle zákona č. 13/1997 Sb., o pozemních komunikacích, ve znění pozdějších předpisů.</u> Neuplatňuje závazné stanovisko k návrhu Změny č. 2 ÚP Vělopolí.</p>	<p>Na základě dohodovacího jednání budou pozemky převedeny do plochy „ZZ“. Tyto pozemky jsou taktó dlouhodobě využívány, v katastru nemovitostí jsou vedeny jako zahrada.</p> <p>Plocha bude z dalšího projednávání vyloučena</p> <p>V dohodovacím jednání, na základě nově zjištěných skutečností bylo dohodnuto, že pozemky parc. č. 50/1, 50/2 budou vymezeny jako zastavěné území, budou součástí plochy SO tak, jak je navrženo. Pozemek parc. č. 225 bude ponechán tak, jak je veden v současně platné územně plánovací dokumentaci – plocha zemědělská Z, nezastavěné území.</p> <p>Vzato na vědomí</p> <p>Vzato na vědomí</p> <p>Vzato na vědomí</p>
<p>Ministerstvo kultury ČR Maltézské náměstí 471/1, 118 11 Praha 1</p>	
<p>Stanovisko neuplatněno</p>	
<p>Ministerstvo vnitra ČR Nad Štolou 3, 170 34 Praha</p>	
<p>Stanovisko neuplatněno</p>	
<p>Ministerstvo průmyslu a obchodu ČR Na Františku 1039/32, 110 15 Praha MMT/33226/2020, MPO, ze dne 10. 6. 2020</p>	
<p>S návrhem Změny č. 2 Územního plánu Vělopolí souhlasíme</p>	<p>Vzato na vědomí</p>

Krajský úřad Moravskoslezský kraj, Odbor územního plánování, stavebního řádu a kultury 28. října 117, 702 18 Ostrava MSK 04986/2021 ÚPS/15699/2020/Ond, 01. 02. 2021	
Krajský úřad posoudil návrh Změny č. 2 ÚP Vělopolí v souladu s ust. § 50 odst. 7 stavebního zákona z hlediska: a) zajištění koordinace využívání území, zejména s ohledem na širší územní vztahy; b) souladu s politikou územního rozvoje a územně plánovací dokumentací vydanou krajem; a konstatuje, že z těchto hledisek nemá připomínky.	Vzato na vědomí.
Sousední obce své připomínky neuplatnily	
PRÍPOMÍNKA VEŘEJNOSTI	
Žádná připomínka veřejnosti nebyla uplatněna.	

Vyhodnocení opakovaného veřejného projednání návrhu Změny č. 2 Územního plánu Vělopolí dle § 52 zákona č. 183/2006 Sb., o územním plánování a stavebním řádu (stavební zákon) ve znění pozdějších předpisů	
STANOVISKA DOTČENÝCH ORGÁNŮ	
Dotčený orgán Číslo jednací, datum	
Obsah stanoviska	Způsob vypořádání
Ministerstvo dopravy, Oddělení územního plánování nábr. Ludvíka Svobody 12/22, 110 15 Praha 1	
Stanovisko neuplatněno	
Ministerstvo životního prostředí, Odbor výkonu státní správy IX Českých legií 5, 702 00 Ostrava 1 Sp.zn.: ZN/MZP/2021/580/74, č.j. MZP/2021/580/1052, ze dne 26. 8. 2021	
K Návrhu nemá žádné připomínky.	Vzato na vědomí
Obvodní báňský úřad pro území krajů Moravskoslezského a Olomouckého Veslavínova 18, 702 00 Ostrava 1	
Stanovisko neuplatněno	
Státní pozemkový úřad, Krajský pozemkový úřad pro Moravskoslezský kraj, Pobočka Frýdek-Místek 4. května 217, Místek 738 01 Frýdek-Místek	
Stanovisko neuplatněno	
Krajský úřad Moravskoslezský kraj, Odbor životního prostředí a zemědělství – koordinované stanovisko 28. října 117, 702 18 Ostrava Čj.: MSK94310/2021, sp.zn.: ŽPZ/16746/2021/Ham, ze dne 31. 8. 2021	
<u>1/ zákon č. 20/1987 Sb., o státní památkové péči, ve znění pozdějších předpisů</u> Krajský úřad není dotčeným orgánem státní památkové péče ve smyslu ustanovení § 28 odst. 2 písm. c) zákona č. 20/1987 sb., o státní památkové péči, ve znění pozdějších předpisů.	Vzato na vědomí.
<u>2/ zákon č. 13/1997 Sb., o pozemních komunikacích, ve znění pozdějších předpisů</u> Veřejné zájmy, jejichž ochrana je v působnosti krajského úřadu, nejsou dotčeny.	Vzato na vědomí
<u>3/ zákon č. 289/1995 Sb., o lesích a o změně a doplnění některých zákonů (lesní zákon), ve znění pozdějších předpisů</u> Veřejné zájmy vyplývající z tohoto zákona, jejichž ochrana je v působnosti krajského úřadu dle § 48a odst. 2 písm. a), nejsou dotčeny.	Vzato na vědomí
<u>4/ zákon č. 254/2001 Sb., o vodách a o změně některých zákonů (vodní zákon), ve znění pozdějších předpisů</u> Krajský úřad není dotčeným orgánem podle zákona č. 254/2001 Sb., o vodách a o změně některých dalších zákonů, ve znění pozdějších předpisů a stanovisko nevydává.	Vzato na vědomí

<p><u>5/ zákon č. 185/2001 Sb., o odpadech a o změně některých dalších zákonů, ve znění pozdějších předpisů</u> Krajský úřad není dotčeným orgánem dle zákona č. 185/2001 Sb., o odpadech a o změně některých dalších zákonů, ve znění pozdějších předpisů a stanovisko nevydává.</p>	Vzato na vědomí
<p><u>6/ zákon č. 114/1992 Sb., o ochraně přírody a krajiny, ve znění pozdějších předpisů</u> Z hlediska veřejných zájmů, vyplývajících ze zákona č. 114/1992 Sb., o ochraně přírody a krajiny, ve znění pozdějších předpisů, které hájí krajský úřad dle § 77a odst. 4 písm. x) tohoto zákona, souhlasí s předloženým návrhem změny č. 2 ÚP Vělopolí.</p>	Vzato na vědomí
<p><u>7/ zákon č. 334/1992 Sb., o ochraně zemědělského půdního fondu, ve znění pozdějších předpisů</u> Krajský úřad, jako správní orgán ochrany zemědělského půdního fondu, kompetencí vymezených § 17a písm. a) zákona č. 334/1992 Sb., o ochraně zemědělského půdního fondu, ve znění pozdějších předpisů, posoudil předložené podklady z hlediska zásad ochrany zemědělského půdního fondu, vymezených § 4 a § 5 uvedeného zákona, postupů daných vyhláškou č. 271/2019 Sb., k zajištění ochrany zemědělského půdního fondu i metodického pokynem MŽP OOLP 1067/96 k odnětí zemědělské půdy, nemá k uvedenému námitek a s předloženým návrhem souhlasí. U plochy 2/Z8 je potřeba upravit vstupní údaje týkající se kvality ZPF.</p>	Vzato na vědomí V tabulce bude uvedena odpovídající třída ochrany ZPF.
<p><u>8/ zákon č. 100/2001 Sb., o posuzování vlivů na životní prostředí a o změně některých souvisejících zákonů (zákon o posuzování vlivů na životní prostředí), ve znění pozdějších předpisů</u> Krajský úřad není dotčeným orgánem ve smyslu § 22 písm. d) zákona č. 100/2001 Sb., o posuzování vlivů na životní prostředí a o změně některých souvisejících zákonů.</p>	Vzato na vědomí
<p><u>9/ zákon č. 201/2012 Sb., o ochraně ovzduší</u> Krajský úřad podle § 11 odst. 2 písm. a) zákona č. 201/2012 Sb., o ochraně ovzduší, ve znění pozdějších předpisů (dále jen „zákon o ochraně ovzduší“), souhlasí.</p>	Vzato na vědomí
<p><u>10/ zákon č. 224/2015 Sb., o prevenci závažných havárií způsobených vybranými nebezpečnými chemickými látkami nebo chemickými směsmi a o změně zákona č. 634/2004 Sb., o správních poplatcích, ve znění pozdějších předpisů.(zákon o prevenci závažných havárií)</u> Veřejné zájmy vyplývající ze zákona o prevenci závažných havárií, které hájí krajský úřad podle § 49 odst. 2 tohoto zákona, nejsou dotčeny.</p>	Vzato na vědomí
<p>Krajská hygienická stanice Moravskoslezského kraje se sídlem v Ostravě Na Bělidle 7, 702 00 Ostrava</p>	
<p>Stanovisko neuplatněno</p>	
<p>Hasičský záchranný sbor Moravskoslezského kraje, Územní odbor Frýdek – Místek Pavlíkova 1479, 738 02 Frýdek – Místek</p>	
<p>Stanovisko neuplatněno</p>	
<p>Sekce ekonomická a majetková Ministerstva obrany, odbor ochrany územních zájmů a státního odborného dozoru Tychonova 1, Praha 6, 160 01 116185/2021-1150-OÚZ-BR, MO 30111/2021-61, ze dne 24. 8. 2021</p>	
<p>V ochranném pásmu leteckých zabezpečovacích zařízení Ministerstva obrany, která je nutno respektovat podle ustanovení § 37 zákona č. 49/1997 Sb. o civilním letectví a o změně a doplnění zákona č. 455/1991 Sb. o živnostenském podnikání. V území od 5 do 30 km od stanoviště radaru lze umístit a povolit níže uvedené stavby jen na základě závazného stanoviska Ministerstva obrany (dle ustanovení § 175 odst. 1 zákona č.</p>	<p>Ve Změně č. 1 ÚP Vělopolí v Koordinačním výkrese je zapracována poznámka „Celé správní území obce Vělopolí se nachází v ochranném pásmu leteckých radiových zabezpečovacích zařízení Ministerstva obrany ČR“. Na základě stanoviska Ministerstva obrany ČR k veřejnému projednání Návrhu Změny č. 2</p>

<p>183/2006 Sb., o územním plánování a stavebním řádu) – viz. ÚAP – jev 102a. Jedná se o výstavbu (včetně rekonstrukce a přestavby) větrných elektráren, výškových staveb, venkovního vedení VVN a VN, základnových stanic mobilních operátorů. V tomto vymezeném území může být výstavba větrných elektráren, výškových staveb nad 30 m nad terénem a staveb tvořících dominanty v terénu výškově omezena nebo zakázána.</p> <p>Ministerstvo požaduje respektovat výše uvedené vymezené území a zapracovat je do textové části návrhu územního plánu do Odůvodnění, kapitoly Zvláštní zájmy Ministerstva obrany</p> <p>Na celém správním území je zájem Ministerstva obrany posuzován z hlediska povolování níže uvedených druhů staveb podle ustanovení § 175 zákona č. 183/2006 Sb. (dle ÚAP jev 119). na celém správním území umístit a povolit níže uvedené stavby jen na základě závazného stanoviska Ministerstva obrany:</p> <ul style="list-style-type: none"> - výstavba, rekonstrukce a opravy dálniční sítě, rychlostní komunikace, silnic I., II. a III. třídy, - výstavba a rekonstrukce železničních tratí a jejich objektů, - výstavba a rekonstrukce letišť všech druhů, včetně zařízení, - výstavba vedení VN a VVN - výstavba větrných elektráren - výstavba radioelektronických zařízení (radiové, radiolokační, radionavigační, telemetrická) včetně anténních systémů a opěrných konstrukcí (např. základnové stanice...) - výstavba objektů a zařízení vysokých 30 m a více nad terénem - výstavba vodních nádrží (přehrady, rybníky) <p>výstavba objektů tvořících dominanty v území (např. rozhledny)</p> <p>Ministerstvo obrany požaduje respektovat výše uvedené vymezené území a zapracovat je do textové části návrhu územního plánu do odůvodnění, kapitoly Zvláštní zájmy Ministerstva obrany.</p>	<p>ÚP Vělopolí byla pro opakované veřejné projednání do Koordinačního výkresu zpracována další poznámka: „Celé správní území obce Vělopolí je zájmovým územím Ministerstva obrany ČR z hlediska povolování vyjmenovaných druhů staveb“. Obě tyto podmínky byly součástí stanoviska dotčeného orgánu v předchozí fázi pořizování územně plánovací dokumentace.</p> <p>Požadavek bude zapracován do textové části Odůvodnění.</p>
<p>Krajská veterinární správa SVS pro Moravskoslezský kraj Na Obvodu 51, 703 00 Ostrava – Vítkovice SVS/2021/093429-T, ze dne 20. 7. 2021</p>	
<p>S předloženým „Návrhem Změny č. 2 Územního plánu Vělopolí určeného pro opakované veřejné projednání“ souhlasí</p>	<p>Vzato na vědomí</p>
<p>Státní energetická inspekce Provozní 1, 722 00 Ostrava</p>	
<p>Stanovisko neuplatněno</p>	
<p>Státní úřad pro jadernou bezpečnost, Regionální centrum Ostrava Syllabova 21, 703 00 Ostrava</p>	
<p>Stanovisko neuplatněno</p>	
<p>Magistrát města Třince Jablunkovská 160, 739 61 Třinec MMT/46150/2021/SŘaÚP/Laj, 02. 09. 2021</p>	
<p><u>1/ Z hlediska zákona č. 334/1992 Sb., o ochraně zemědělského půdního fondu, v platném znění, (dále jen zákon o ochraně ZPF):</u> Veřejné zájmy vyplývající z tohoto zákona, jejichž ochrana je v působnosti obecního úřadu obce s rozšířenou působností, nejsou dotčeny. K vydání stanoviska podle ust. § 5 odst. 2 zákona o ochraně ZPF je příslušný orgán ochrany ZPF Krajského úřad Moravskoslezského kraje v Ostravě.</p> <p><u>2/ Z hlediska zákona č. 254/2001 Sb., o vodách a o změně některých zákonů, ve znění pozdějších předpisů (dále jen „vodní zákon“):</u> Vodoprávní úřad s návrhem Změny č. 2 ÚP Vělopolí souhlasí.</p> <p><u>3/ Z hlediska zákona č. 114/1992 Sb., o ochraně přírody a krajiny, ve znění pozdějších předpisů (dále jen „zákon“):</u> S předloženou Změnou č. 2 ÚP Vělopolí souhlasíme.</p> <p><u>4/ Z hlediska zákona č. 289/1995 Sb., o lesích, a o změně a doplnění některých zákonů (dále jen „lesní zákon“) a z hlediska</u></p>	<p>Vzato na vědomí</p> <p>Vzato na vědomí</p> <p>Vzato na vědomí</p>

<p><u>zákona č. 449/2001 Sb., o myslivosti, ve znění pozdějších předpisů (dále jen „zákon o myslivosti“):</u> Magistrát města Třince, odbor životního prostředí a zemědělství, jako věcně a místně příslušný obecní úřad obce s rozšířenou působností podle ustanovení § 66 zákona č. 128/2000 Sb. o obcích, ve znění pozdějších předpisů, orgán státní správy lesů podle ustanovení § 48 odst. 2, písm. b) zákona č. 289/1995 Sb., o lesích a o změně a doplnění některých zákonů (lesní zákon), ve znění pozdějších předpisů (v textu dále jen „lesní zákon“) tímto stanoviskem, souhlasí s předloženým návrhem Změny č. 2 Územního plánu Vělopolí.</p>	Vzato na vědomí
<p><u>5/ Z hlediska zákona č. 201/2012 Sb., o ochraně ovzduší, ve znění pozdějších předpisů (dále jen „zákon o ochraně ovzduší“):</u> Veřejné zájmy vyplývající z tohoto zákona, jejichž ochrana je v působnosti obecního úřadu obce s rozšířenou působností, nejsou dotčeny. K vydání stanoviska podle ust. § 11 odst. 2 zákona o ochraně ovzduší je příslušný orgán ochrany ovzduší Krajského úřadu Moravskoslezského kraje v Ostravě.</p>	Vzato na vědomí
<p><u>6/ Veřejné zájmy vyplývající ze zákona č. 185/2001 Sb., o odpadech a o změně některých dalších zákonů, ve znění pozdějších předpisů,</u> v působnosti obecního úřadu obce s rozšířenou působností nejsou dotčeny.</p>	Vzato na vědomí
<p><u>7/ Dle zákona č. 20/1987 Sb., o státní památkové péči, ve znění pozdějších předpisů</u> souhlasí s postupem přípravy Změny č. 2 ÚP obce Vělopolí.</p>	Vzato na vědomí
<p><u>8/ Dle zákona č. 13/1997 Sb., o pozemních komunikacích, ve znění pozdějších předpisů.</u> Uplatňuje souhlasné stanovisko k návrhu Změny č. 2 ÚP Vělopolí.</p>	Vzato na vědomí.
<p>Ministerstvo kultury ČR Maltézské náměstí 471/1, 118 11 Praha 1</p>	
<p>Stanovisko neuplatněno</p>	
<p>Ministerstvo vnitra ČR Nad Štolou 3, 170 34 Praha MV-136373-19/OSM-2015, ze dne 24. 8. 2021</p>	
<p>V lokalitě Územního plánu Vělopolí se nenachází území vymezené Ministerstvem vnitra ČR.</p>	Vzato na vědomí.
<p>Ministerstvo průmyslu a obchodu ČR Na Františku 1039/32, 110 15 Praha MMT/573520/2021, MPO, ze dne 27. 7. 2021</p>	
<p>S návrhem Změny č. 2 Územního plánu Vělopolí souhlasíme</p>	Vzato na vědomí
<p>Krajský úřad Moravskoslezský kraj, Odbor územního plánování, stavebního řádu a kultury 28. října 117, 702 18 Ostrava MSK 119437/2021, ze dne 20. 10. 2021</p>	
<p>Krajský úřad posoudil návrh Změny č. 2 ÚP Vělopolí v souladu s ust. § 55b odst. 4 stavebního zákona z hlediska: a) zajištění koordinace využívání území, zejména s ohledem na širší územní vztahy; b) souladu s politikou územního rozvoje a územně plánovací dokumentací vydanou krajem; a konstatuje, že z těchto hledisek nemá připomínky. Krajský úřad doporučuje doplnit do textové části odůvodnění Změny č. 2 ÚP Vělopolí do kapitoly „H.1) Výsledek přezkoumání souladu Zm. č. 2 ÚP Vělopolí s PÚR a ÚPD vydanou krajem“ vyhodnocení navrhované změny s ohledem na soulad s Aktualizací č. 4 PÚR ČR a s Aktualizací č. 5 ZÚR MSK.</p>	
<p>Sousední obce své připomínky neuplatnily</p>	
<p>PŘIPOMÍNKA VEŘEJNOSTI</p>	
<p>Žádná připomínka veřejnosti nebyla uplatněna.</p>	

M) STANOVISKO KRAJSKÉHO ÚŘADU PODLE § 50 ODS. 5

Krajský úřad Moravskoslezského kraje, odbor životního prostředí a zemědělství posoudil návrh obsahu Změny č. 2 Územního plánu Vělopolí a dospěl k závěru, že předložená koncepce nemůže mít samostatně nebo ve spojení s jinými koncepcemi významný vliv na předmět ochrany nebo celistvost evropsky významné lokality nebo ptačí oblasti (stanovisko dle § 45i zákona č. 114/1992 Sb., o ochraně přírody a krajiny, ve znění pozdějších předpisů. č.j. MSK 16621/2019, sp. zn. ŽPZ/3791/2019/Pál204.S5 N).

Krajský úřad Moravskoslezského kraje, odbor životního prostředí a zemědělství posoudil návrh obsahu Změny č. 2 Územního plánu Vělopolí podle ust. § 22 písm. d) zákona č. 100/2001 Sb., o posuzování vlivů na životní prostředí, ve znění pozdějších předpisů (dále „zákon“) na základě ust. § 10i odst. 2 zákona a kritérií uvedených k příloze č. 8 zákona konstatuje, že návrh změny č. 2 ÚP Vělopolí nebude posuzován podle § 10i zákona (stanovisko MSK 19461/20019, sp. zn. ZPZ/3862/20019/Ham 208.1 S10 N).

Pro Změnu č. 2 ÚP Vělopolí nebylo na základě výše uvedených stanovisek zpracováno vyhodnocení vlivů změny na udržitelný rozvoj území.

N) SDĚLENÍ, JAK BYLO STANOVISKO PODLE § 50 ZOHLEDNĚNO, S UVEDENÍM ZÁVAŽNÝCH DŮVODŮ, POKUD NĚKTERÉ POŽADAVKY NEBO PODMÍNKY ZOHLEDNĚNY NEBYLY

Viz kapitola M).

O) ROZHODNUTÍ O NÁMITKÁCH A PŘIPOMÍNKÁCH VČETNĚ ODŮVODNĚNÍ

V souladu s ust. § 53 odst. 1 stavebního zákona pořizovatel ve spolupráci s určeným zastupitelem vyhodnotil výsledky projednání. K návrhu Změny č. 2 nebyly uplatněny žádné námitky ani připomínky.