

# ÚZEMNÍ PLÁN OBCE JAKUBČOVICE NAD ODROU TEXTOVÁ ČÁST ODŮVODNĚNÍ ÚP



ÚPD:	Územní plán obce Jakubčovice nad Odrou	
pořizovatel:	Městský úřad Odry, Masarykovo nám. 25/15, 742 35 Odry	
objednatel:	Obec Jakubčovice nad Odrou, Oderská č. p. 100, 742 36 Jakubčovice nad Odrou (IČ: 60798483)	
zhotovitel:	Ing. arch. Pavel Pazdziora & kol., Slovanská 10, 7411 01 Nový Jičín (IČ: 25353772), tel.: 556 707 923, 556 702 471, 777 289 525, E-mail: <a href="mailto:architekt@pazdziora.cz">architekt@pazdziora.cz</a> , internet: <a href="http://www.pazdziora.cz">www.pazdziora.cz</a>	
zodp. projektant:	Ing. arch. Pavel Pazdziora, autorizovaný architekt ČKA č. 02717	
otisk autorizačního razítka:		č. vyhotovení:  celkem vyhotovení: 4  podpis:
č. zakázky: 200824	datum vypracování: VIII./2009	datum tisku VI./2010

## Členění ÚP

---

### ÚZEMNÍ PLÁN OBCE JAKUBČOVICE NAD ODROU

§ A. TEXTOVÁ ČÁST ÚP

§ B. GRAFICKÁ ČÁST ÚP

### ODŮVODNĚNÍ ÚZEMNÍHO PLÁNU OBCE JAKUBČOVICE NAD ODROU

§ C. TEXTOVÁ ČÁST ODŮVODNĚNÍ ÚP

§ D. GRAFICKÁ ČÁST ODŮVODNĚNÍ ÚP

### Svazek odůvodnění ÚP obsahuje:

---

ÚZEMNÍ PLÁN OBCE JAKUBČOVICE NAD ODROU - ODŮVODNĚNÍ .....	2
C. TEXTOVÁ ČÁST ODŮVODNĚNÍ ÚP .....	2
C.1. Vyhodnocení koordinace využívání území z hlediska širších vztahů v území včetně souladu s ÚPD vydanou krajem .....	2
C.2. Údaje o splnění zadání a pokynů pro zpracování návrhu .....	4
C.3. Komplexní zdůvodnění přijatého řešení.....	6
C.4. Vyhodnocení předpokládaných důsledků řešení, zejména ve vztahu k rozboru udržitelného rozvoje území.....	28
C.5. Informace o výsledcích vyhodnocení vlivů na udržitelný rozvoj území.....	40
C.6. Vyhodnocení předpokládaných důsledků na ZPF a PUPFL.....	40
C.7. Koordinace z hlediska požadavků ochrany obyvatelstva .....	44
C.8. Údaje o počtu listů odůvodnění územního plánu .....	45
D. GRAFICKÁ ČÁST ODŮVODNĚNÍ ÚP .....	46
D.1. Údaje o počtu výkresů k ÚP připojené grafické části odůvodnění .....	46
D.2. Seznam výkresů.....	46

# ÚZEMNÍ PLÁN OBCE JAKUBČOVICE NAD ODROU - ODŮVODNĚNÍ

---

## C. TEXTOVÁ ČÁST ODŮVODNĚNÍ ÚP

### C.1. Vyhodnocení koordinace využívání území z hlediska širších vztahů v území včetně souladu s ÚPD vydanou krajem

---

#### C.1.1. Širší vztahy v území – postavení obce v systému osídlení

Obec Jakubčovice nad Odrou leží v okrese Nový Jičín, severozápadně od pověřené obce Oder ve vzdálenosti cca 4 km od centra Oder. Obec Jakubčovice nad Odrou plní převážně funkci obytnou a částečně i funkci ekonomickou. Základní občanská vybavenost a pracovní příležitosti jsou situovány v obci, ostatní vybavenost a pracovní příležitosti v městech Odry a Nový Jičín. Město Odry je dopravně velmi dobře dostupné. Obcí prochází přímo zastavěným územím obce dálková a tranzitní doprava (Ostrava – Olomouc). Pro svou vhodnou polohu má obec vhodné podmínky pro rozvoj obytné funkce území a částečně také pro rozvoj funkce ekonomické.

Obec Jakubčovice nad Odrou spadá pod správu obce s pověřeným obecním úřadem a obec s rozšířenou působností – Odry. Krajskou správou je Krajský úřad Moravskoslezského kraje. Území obce je situováno v západní části okresu Nový Jičín na významné komunikace II/441 Velký Újezd - Potštát – Odry a na železniční trati Suchdol nad Odrou – Budišov nad Budišovkou.

Řešeným územím prochází páteřní radioreléová trasa Františkův Dvůr – Veselský Kopec, ostatní radioreléová trasa Františkův Dvůr – Janovice a telekomunikační dálkový optický kabel. V řešeném území se nachází vodní zdroj pitné vody studna S1, která zásobuje pitnou vodou skupinový vodovod Jakubčovice nad Odrou – Loučky nad Odrou – Heřmánky nad Odrou. Zdroj studna S1 má stanovené ochranné pásmo I. stupně a II. stupně vnitřní a vnější, které jsou respektována i s ochranným pásmem vodního zdroje pramenní jímky. Územím protéká významný vodní tok – řeka Odra, která má vyhlášené záplavové území. V územním plánu je vyznačena cyklotrasa č. 503 i turistická trasa z Dobešova směrem na Vítovku. V řešeném území se nacházejí prvky regionálního územního systému ekologické stability. Celé katastrální území se nachází v Přírodním parku Oderské Vrchy a částečně v Přírodní rezervaci Suchá Dora. Na celé správní území zasahuje ochranné pásmo leteckých rádiových zabezpečovacích zařízení.

Podle Politiky územního rozvoje České republiky schválené usnesením vlády ČR č. 561 ze dne 12. 5. 2006 se území obce Jakubčovice nad Odrou nachází v rozvojové ose OS5 (Katowice) - hranice ČR – Ostrava – Břeclav – hranice ČR (Wien).

Územní plán respektuje širší územní vztahy a navržené využívání řešeného území je z hlediska širších vztahů koordinováno.

Správní území obce Jakubčovice nad Odrou se nachází v prostoru zájmových území Ministerstva obrany ČR dle ust. § 175, odst. 1, zákona č. 183/2006 Sb., o územním plánování a stavebním řádu. Na celé správní území zasahuje ochranné pásmo leteckých radiových zabezpečovacích zařízení. Je nutno respektovat podle ust. § 37 zákona č. 49/1997 Sb. o civilním letectví. V tomto území lze vydat územní rozhodnutí a povolit níže uvedené stavby jen na základě závazného stanoviska Ministerstva obrany, Vojenské ubytovací a stavební správy Brno, odloučené pracoviště Olomouc:

- výstavba souvislých kovových překážek
- výstavba větrných elektráren
- stavby nebo zařízení vysoké 30 m a více nad terénem
- stavby, které jsou zdrojem elektromagnetického rušení

V tomto vymezeném území může být výstavba větrných elektráren a výškových staveb nad 30 m nad terénem území omezena nebo zakázána.

Na celém správním území obce je zájem Ministerstva obrany posuzován i z hlediska povolování níže vyjmenovaných druhů staveb. V souladu s ust. § 175, odst. 1, zákona č. 183/2006 Sb., o územním plánování a stavebním řádu v tomto území lze vydat územní rozhodnutí a povolit níže uvedené stavby jen na základě závazného stanoviska Ministerstva obrany, Vojenské ubytovací a stavební správy Brno, odloučené pracoviště Olomouc:

- výstavba, rekonstrukce a opravy dálniční sítě, rychlostních komunikací, silnic I., II. a III. třídy
- výstavba a rekonstrukce železničních tratí a jejich objektů
- výstavba a rekonstrukce letišť všech druhů, včetně zařízení
- výstavba větrných elektráren
- výstavba radiotechnických zařízení (radiové, radiolokační, radionavigační, telematická) vč. anténních systémů a jejich opěrných konstrukcí (např. základnové stanice,...)
- výstavba objektů a zařízení vysokých 30 m a více nad terénem
- výstavba vodních nádrží (přehrady a rybníky)

### **C.1.2. Postavení řešeného území v návaznosti na politiku územního rozvoje ČR**

Územní plán obce Jakubčovice nad Odrou je v souladu s Politikou územního rozvoje ČR schválenou dne 17. 5. 2006 usnesením vlády č. 561.

### **C.1.3. Vyhodnocení souladu s územně plánovací dokumentací vydanou krajem**

Platnou územně plánovací dokumentací vydanou krajem je Územní plán velkého územního celku Beskydy, z jehož závazné části nevyplývají žádné rozvojové plochy nadmístního významu, ani plochy pro veřejně prospěšné stavby. Závaznými jsou limity využití území nadmístního významu a regionální územní systém ekologické stability, které jsou Územním plánem obce Jakubčovice nad Odrou plně respektovány. Územní plán obce Jakubčovice nad Odrou je v souladu s územně plánovací dokumentací vydanou Moravskoslezským krajem.

## C.2. Údaje o splnění zadání a pokynů pro zpracování návrhu

### C.2.1. Údaje o zadání a dříve zpracované ÚPD

Pro vypracování Územního plánu obce Jakubčovice nad Odrou byla využita veškerá platná ÚPD. Koncept Územního plánu obce Jakubčovice nad Odrou byl na počátku rozpracován na základě smlouvy o dílo č. 267/03 ze dne 18. 7. 2003 uzavřené mezi původním zpracovatelem (Ateliér HRRA, Ing. arch. Radomír Hrňa) a objednatelem (Obec Jakubčovice nad Odrou) pod číslem zakázky 434/03. Z důvodu úmrtí původního zpracovatele Ing. arch. Radomíra Hrni, byly práce na konceptu dokončeny ateliérem RUSTICUS, s. r. o. v červnu 2007 pod číslem zakázky 200536. Průzkumy a rozbory pro územní plán obce Jakubčovice n.O. byly zpracovány na základě smlouvy o dílo č. 267/03 ze dne 18. 7. 2003 uzavřené mezi původním zpracovatelem (Ateliér HRRA, Ing. arch. Radomír Hrňa) a objednatelem (Obec Jakubčovice nad Odrou) pod číslem zakázky 434/03. Návrh Územního plánu obce Jakubčovice nad Odrou byl vypracován Ing. arch. Pavlem Pazdziorou.

Podkladem pro vypracování Územního plánu obce Jakubčovice nad Odrou bylo zadání projednané a schválené dne 15. 9. 2004 zastupitelstvem obce Jakubčovice nad Odrou dle § 84, odst. 2, písm. b, zákona č. 128/2000 Sb. o obcích ve znění pozdějších předpisů a dle § 20, odst. 2, zákona č. 50/1976 Sb. o územním plánování a stavebním řádu ve znění pozdějších předpisů. Zadání bylo vypracováno stavebním úřadem Městského úřadu Odry, Masarykovo nám. 25/15, 742 35 Odry a projednáno s dotčenými orgány státní správy. Dalším podkladem byly Pokyny pro vypracování návrhu Územního plánu obce Jakubčovice nad Odrou z prosince 2008.

Současný územní plán, v němž je řešen územní rozvoj obce Jakubčovice nad Odrou, byl schválen 10. 11. 1994. Územní plán byl zpracován pro sídelní útvar Odry a řešil následující obce, místní části a katastrální území:

- § Odry: katastrální území Odry, Pohoř, Tošovice, Loučky nad Odrou, Dobešov, Veselí u Oder, Klokočůvek, Kamenka
- § Vražné: katastrální území Vražné u Oder, Hynčice u Vražného
- § Jakubčovice nad Odrou: katastrální území Jakubčovice nad Odrou
- § Mankovice: katastrální území Mankovice
- § Heřmánky: katastrální území Heřmánky nad Odrou
- § Spálov: katastrální území Spálov
- § Luboměř: katastrální území Luboměř
- § Heřmanice u Oder: katastrální území Heřmanice u Oder, Véska u Oder

Stávající ÚP byl vypracován klasickou technologií na základními mapami ČR v měřítku 1:10000. Měřítko zpracování je pro současné využití samostatnou obcí nedostačující a chybí i konfrontace s katastrálními mapami. K územnímu plánu byly postupně schváleny 3 změny ÚP, žádná z těchto změn se nedotkla správního území obce Jakubčovice nad Odrou.

Po získání samostatnosti se obec rozhodla pro vypracování nového územního plánu v celém katastrálním území obce a v souladu s novelizovanými právními předpisy:

- § zákon č. 50/1976 Sb., o územním plánování a stavebním řádu (stavební zákon) ve znění pozdějších předpisů
- § vyhláška č. 135/2001 Sb. o územně plánovacích podkladech a územně plánovací dokumentaci ve znění vyhlášky č. 570/2002 Sb.

Protože již během zpracování konceptu vstoupily v platnost nové právní předpisy, byla územně plánovací dokumentace přepracována v souladu se **zákonem č. 183/2006 Sb., o územním plánování a stavebním řádu (stavební zákon)** a v souladu s **vyhláškou č. 500/2006 Sb. o územně analytických podkladech, územně plánovací dokumentaci a způsobu evidence územně plánovací činnosti**.

**Při zpracování dokumentace byly využity následující podklady a materiály :**

#### **Zadání, pokyny**

- § návrh zadání Územního plánu obce Jakubčovice nad Odrou
- § pokyny pro vypracování návrhu Územního plánu obce Jakubčovice nad Odrou

#### **Mapové a ostatní podklady**

- § platný ÚP sídelního útvaru Odry
- § státní mapa 1: 5000 - odvozená s výškopisem
- § státní mapa 1: 10000 - odvozená s výškopisem
- § mapa evidence nemovitostí 1: 2880
- § retrospektivní lexikon obcí 1850 – 1970
- § statistické informace - výsledky sčítání lidu, domů a bytů v roce 2002
- § ÚTP – Dopravní problematika VI. B. transevropského multimodálního koridoru v prostoru Moravy (Ing. arch. Haluza a kol. 2000)
- § program rozvoje vodovodů a kanalizace okresu Nový Jičín (Voding Hranice)
- § návrh záplavového území povodí Odry (Aquatix, březen 2003)
- § mapy sesuvů a jiných nebezpečných svahových deformací (Geofond ČR)
- § mapy ložiskové ochrany (Geofond ČR)
- § poddolovaná území, ostravská oblast (Geofond ČR)
- § platný ÚP VÚC Beskydy (správní území obce je řešeno územním plánem VÚC Beskydy, který byl schválen usnesením vlády ČR ze dne 25. 03. 2002 pod č. 298, kterým se současně vymezuje závazná část územního plánu velkého územního celku Beskydy)
- § koncepční rozvojový dokument pro plánování v oblastí vod na území Moravskoslezského kraje v přechodném období do roku 2010
- § program snižování emisí a imisí znečišťujících látek do ovzduší Moravskoslezského kraje
- § územní energetická koncepce Moravskoslezského kraje
- § plán odpadového hospodářství Moravskoslezského kraje
- § koncepce strategie ochrany přírody krajiny Moravskoslezského kraje
- § plán rozvoje vodovodů a kanalizací Moravskoslezského kraje
- § koncepce rozvoje dopravní infrastruktury Moravskoslezského kraje
- § okresní generel územních systémů ekologické stability – Nový Jičín z roku 1997, HELP FOREST Olomouc
- § ÚSES (ÚHUL - Frýdek Místek, 1995)
- § generel cykloturistiky pro region Severní Moravy a Slezska (UDIMO spol. s r. o. Ostrava, květen 1995)
- § vyhledávací a ověřovací studie cyklistické trasy Moravská brána (UDIMO spol. s r. o. Ostrava, 1996)
- § pasport místních komunikací a objektů (Investing Morava s. r. o., Ostrava, říjen 2003)
- § odkanalizování a čištění odpadních vod obcí mikroregionu Odersko (Vodoprojekt Valašské Meziříčí, prosinec 2003)
- § program rozvoje územního obvodu Moravskoslezského kraje 2001-2004 (Agentura pro regionální rozvoj, a.s., Ostrava 2001)
- § generel regionálního územního systému ekologické stability severomoravské oblasti (Löv a spol., 1992)
- § informace Obce Jakubčovice nad Odrou
- § platná územní rozhodnutí
- § vlastní průzkum v terénu
- § Plán Povodí Odry

Z výše uvedeného přehledu územně plánovacích podkladů a územně plánovací dokumentace byly převzaty veškeré použitelné podklady a informace.

## C.2.2. Splnění zadání územního plánu

Požadavky schválených pokynů pro vypracování návrhu Územního plánu obce byly v návrhu územního plánu splněny, viz. následující tabulka.

str. pokynů	kapitola zadání	popis	splnění
3	Odůvodnění	Obvodní báňský úřad v Ostravě	upraveny podmínky pro využití ploch těžby nerostů
4	Odůvodnění	Krajská hygienická stanice MSK	upraveny podmínky pro využití ploch bydlení individuální
5	Odůvodnění	Vojenská ubytovací a stavební správa Olomouc	doplněno do textové části
6	Odůvodnění	Ministerstvo životního prostředí	úprava legendy Koordinačního výkresu
7	Odůvodnění	Krajský úřad MSK	doplnění textové a grafické části
12	Odůvodnění	MÚ Odry, odbor ŽP	úprava textové a grafické části
15	Odůvodnění	MÚ Odry, odbor kultury a školství	úprava textové části
17	Odůvodnění	Správa železniční dopravní cesty	úprava textové a grafické části
20	Odůvodnění	ČEZ Distribuce, a. s.	úprava textové a grafické části
20	Odůvodnění	Česká geologická služba	úprava textové a grafické části
22	Odůvodnění	Národní památkový ústav	úprava textové části
24	Odůvodnění	Povodí Odry	úprava textové a grafické části
25	Odůvodnění	bod. 1 – J. Lackovičová	úprava textové a grafické části
26	Odůvodnění	bod. 2 – B. Stolle	úprava textové a grafické části

## C.3. Komplexní zdůvodnění přijatého řešení

### C.3.1. Charakteristika řešeného území

#### C.3.1.1. Význam a funkce ve struktuře osídlení

Obec Jakubčovice nad Odrou leží v okrese Nový Jičín, severozápadně od pověřené obce Oder ve vzdálenosti cca 4 km od centra Oder. Obec Jakubčovice nad Odrou plní převážně funkci obytnou a částečně i funkci ekonomickou. Základní občanská vybavenost a pracovní příležitosti jsou situovány v obci, ostatní vybavenost a pracovní příležitosti v městech Odry a Nový Jičín. Město Odry je dopravně velmi dobře dostupné. Obcí prochází přímo zastavěným územím obce dálková a tranzitní doprava (Ostrava – Olomouc). Pro svou vhodnou polohu má obec vhodné podmínky pro rozvoj obytné funkce území a částečně také pro rozvoj funkce ekonomické.

### C.3.1.2. Velikost obce

Základní údaje o vývoji počtu obyvatelstva v řešeném území jsou shrnuty v tabulce popisující sčítání obyvatel od roku 1850 do roku 2002.

sčítání												prognóza		
1880	1890	1900	1910	1921	1930	1950	1961	1970	1980	1991	2002	2010	2015	2020
384	434	404	430	418	502	447	584	714	718	707	681	679	688	697

### C.3.1.3. Ekonomická základna

Ekonomická základna obce je průměrná, většina ekonomicky aktivních obyvatel vyjíždí do Oder a Nového Jičína. Proto jsou v územním plánu navrženy rozvojové plochy pro výrobu a komerci, které zajistí posílení ekonomické základny obce. Další rozvoj zajistí služby spojené s výstavbou rodinných a bytových domů.

## C.3.2. Koncepce rozvoje obce

Mezi podmiňující faktory rozvoje území patří stabilita a perspektiva hospodářsko ekonomické základny, která je tvořena souhrnem nabídky pracovních míst, možností uplatnění vzdělání a kvalifikace obyvatel a souvisejícím potenciálem podnikajících subjektů v území. Část těchto faktorů je z řešeného území přenesena do okolních měst Oder, Ostravy a Nového Jičína. V obci je málo rozvinutá nabídka pracovních příležitostí, ale poměrně dobrá nabídka možností dopravy do zaměstnání mimo obec. Do zaměstnání vyjíždí z řešeného území 73,1% obyvatel, procentuální rozsah je charakteristický pro obdobná sídla této velikosti v okrese. Z celkového počtu obyvatel 681 dojíždělo za prací 311 obyvatel. Podrobné údaje ze sčítání obyvatelstva z roku 2001 potvrzují orientaci dojížděky na Ostravu, Nový Jičín, Odry a další blízká města. Dojížděka za prací do obce je poloviční.

Obyvatelstvo podle ekonomické aktivity (Sčítání lidu, domů a bytů 2001)

obyvatelstvo celkem		691	
ekonomicky aktivní celkem		389	
v tom	zaměstnaní	340	
	z toho	pracující důchodci	9
		ženy na mateřské dovolené	3
	nezaměstnaní	49	
ekonomicky neaktivní celkem		300	
z toho	nepracující důchodci	109	
	žáci, studenti, učni	133	
osoby s nezjištěnou ekonomickou aktivitou		2	



Ekonomicky aktivní obyvatelé dle odvětví (Sčítání lidu, domů a bytů 2001)

obyvatelstvo celkem		691
ekonomicky aktivní celkem		389
z toho podle odvětví	zemědělství, lesnictví, rybolov	31
	průmysl	167
	stavebnictví	43
	obchod, opravy motor. vozidel	23
	doprava, pošty a telekomunikace	25
	veřejná správa, obrana, soc. zabez.	12
	školství, zdravot., veter. a soc. činnost	26

Vyjíždějící do zaměstnání a škol r. 2002

vyjíždějící do zaměstnání		311
z toho	v rámci obce	77
	v rámci okresu	195
	v rámci kraje	23
	do jiného kraje	14
vyjíždějící do zaměstnání denně mimo obec		203
žáci vyjíždějící denně mimo obec		63

Územní plán navrhuje plochy pro umístění nových hospodářsko ekonomických činností a rozšiřuje také plochy stávajících ekonomických subjektů. Jedná se o návrh rozvojových ploch smíšených (výrobních a komerčních) a ploch výroby průmyslové. Podmíněně je umožněno dále umístění místní občanské vybavenosti a služeb v plochách bydlení. Navrhovaná veřejná infrastruktura současně přispěje k hospodářskému rozvoji řešeného území obce.

Hospodářská činnost v řešeném území (Městská a obecní statistika, 2007)

počet podnikatelských subjektů celkem		118
podle převažující činnosti	zemědělství, lesnictví, rybolov	21
	průmysl	17
	stavebnictví	14
	doprava a spoje	7

	obchod, prodej a opravy motorových vozidel a spotřebního zboží a pohostinství	30
	ostatní obchodní služby	13
	veřejná správa, obrana, povinné sociální pojištění	2
	školství a zdravotnictví	3
	ostatní veřejné, sociální a osobní služby	11
podle právní formy	státní organizace	1
	akciové společnosti	2
	obchodní společnosti	6
	družstevní organizace	1
	peněžní organizace	118
	podnikatelé - fyzické osoby	80
	samostatně hospodařící rolníci	10
	svobodná povolání	5
	ostatní právní formy	12

Řešené území má z demografického a sociálního hlediska dobré podmínky pro další rozvoj. Situace ve vývoji počtu obyvatel je relativně stabilizovaná. Jedním z úkolů územního plánu je příprava podmínek pro migraci mladých rodin a jejich usazování v obci. Demografický vývoj a zaměstnanost víceméně přesně kopíruje rozvoj sídla a naopak. Spolu s bydlením pak vytváří vzájemně se podmiňující systém, kdy růst jednoho faktoru podmiňuje rozvoj ostatních. Poznání uvedených složek, je jednou z podmínek stanovení prognózy vývoje obyvatel a následně i dimenzování potřebných ploch v návrhu územního plánu. Obec Jakubčovice nad Odrou je jednou ze středně větších vesnic v Moravskoslezském kraji, jejíž vývoj bezprostředně odrážel změny v regionu. Demografický vývoj tohoto sídla byl ovlivněn následujícími skutečnostmi - poměrně výhodná poloha sídla na železniční trati Suchdol n. O. – Budišov n. B. a dobrý kontakt s těmito významnými centry osídlení a tím pádem i větší výběr pracovních příležitostí, důsledky II. světové války a přesun obyvatelstva do vlasti znamenaly mírný pokles počtu obyvatel.

Základní údaje o vývoji počtu obyvatelstva v řešeném území jsou shrnuty v tabulce popisující sčítání obyvatel od roku 1850 do roku 2002.

Vývoj počtu trvale bydlících obyvatel

1850	1869	1880	1890	1900	1910	1921	1930	1950	1961	1970	1980	1991	2002	61-02 úbyt.	%
466	393	384	434	404	430	418	502	447	584	714	718	707	681	474	12,2

Zastoupení obyvatel v postproduktivním věku je mezi trvale bydlícími obyvateli na úrovni 12,7%, což je nad průměrem okresu, který činí 17,7%. Mírně podprůměrné je zastoupení

obyvatel v předproduktivním věku (0-14 let) 18,5%, okresní průměr je 22,8%. Tyto údaje však svědčí obvyklé věkové struktuře a předpokladu udržení počtu obyvatel ovšem s jeho klesající tendencí tak, jak se projevuje v celé společnosti. V současnosti lze vzhledem k ekonomickým tlakům očekávat částečné snížení počtu obyvatel v procesu vylidňování obyvatelstva do velkých měst. Jedná se především o obce, které svým obyvatelům nabídnou odpovídající množství pracovních příležitostí a možnosti slušného bydlení především pro mladé rodiny s dětmi. Avšak zásadní změna ve vývoji počtu obyvatel a zastavení současného poklesu obyvatel bude velmi obtížná.

Obyvatelstvo podle věku r. 2002

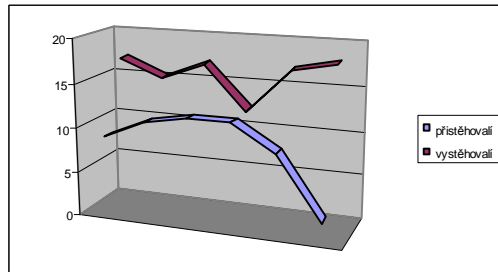
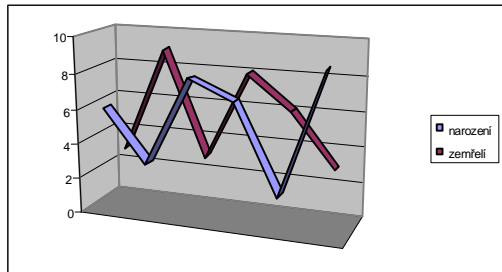
obyvatel celkem	v tom věku									
	0-4	14	15-19	20-29	30-39	40-49	50-59	60-64	65-74	75 a neej.
681	22	104	47	147	86	110	88	23	42	22

Pro podporu soudržnosti společenství obyvatel územní plán vymezuje rozvojové plochy určené pro bydlení a plochy veřejně přístupných prostranství. Dále územní plán navrhuje plochy rekreace a sportu pro relaxaci obyvatel. Pozitivní podmínkou demografického a sociálního rozvoje je dobrá dopravní dostupnost řešeného území obce a blízkost spádových měst Oder a Nového Jičína, které zabezpečují dosažitelnost občanského vybavení a služeb chybějících v řešeném území. Jedná se o oblast středního školství, kultury, sociální a zdravotní péče, apod. K zajištění využití navrhovaných rozvojových ploch a k zajištění pozitivního demografického vývoje je nutné realizovat stavby veřejné (technické a dopravní) infrastruktury. Hlavně jde o centrální kanalizační sběrač s napojením na čistírnu odpadních vod Odry a navržené dopravní stavby (kruhový objezd, místní komunikace, chodníky, apod.).

Prognóza očekávaného vývoje počtu obyvatel v obci je jednou ze základních bilancí konceptu územního plánu, od které se odvozuje očekávaná potřeba bytů a ploch navrhovaných územním plánem k zastavení. Dynamiku vývoje obyvatelstva vyjadřuje následující tabulka, která zachycuje vývoj počtu obyvatel od roku 1997 do roku 2002.

Jakubčovice n. O.	1997	1998	1999	2000	2001	2002	Suma
počet obyvatel k 1.1.	709	702	692	692	693	681	
narození	6	3	8	7	2	9	35
zemřelí	3	9	3	8	6	3	32
přirozený přírůstek abs.	3	-6	5	-1	-4	6	3
přirozený přírůstek %	0,42	-0,85	0,72	-0,14	-0,57	0,88	0,072
přistěhovalí	9	11	12	12	9	2	55
vystěhovalí	17	15	17	12	17	18	96
saldo migrace abs.	-8	-4	-5	0	-8	-16	-41
saldo migrace %	-1,13	-0,56	-0,72	0	-1,15	-2,35	-0,98
přírůstek celkem	-5	-10	0	-1	-12	-10	-38

počet obyvatel k 31.12.	702	692	692	691	681	671	
muži	358	354	355	355	350	345	
ženy	344	338	337	336	331	326	



Uvedené údaje svědčí o následujících trendech ve vývoji obyvatelstva, které budou patrně působit i v následujících letech:

- § počet zemědělných nepřevyšuje živě narozená a průměrný roční přírůstek počtu obyvatel za léta 1997 - 2002 činil 0,072%
- § prognóza počítá se stávajícím trendem průměrného ročního přírůstku obyvatelstva na hodnotě 0,2% ročně

Saldo migrace se v letech 1997 - 2002 pohybovalo na průměrné hodnotě - 0,98% obyvatel, tedy se projevila poměrně slabá emigrační tendence a tedy můžeme předpokládat že se trend obrátí. Prognóza uvažuje s kladnou hodnotou 0,5% průměrného salda migrace obyvatel do obce.

rok	1997	2005	2010	2015	2020
počet obyvatel	709	671	679	688	697
přirozený přírůstek	-41	-42	-42	-42	
saldo migrace	-0,98	50	51	51	
přírůstek celkem	-38	8	9	9	

Na základě analýzy vývoje obyvatelstva je zpracována následující tabulka zachycující předpokládaný vývoj obyvatelstva. Prognózu dalšího demografického vývoje opíráme o analýzu dosavadního vývoje a současné věkové skladby obyvatel, předpoklad udržení i případný růst počtu pracovních příležitostí v sídle, zkvalitnění úrovně bydlení výstavbou technické infrastruktury (kanalizace, plyn) a zlepšování občanské vybavenosti. Naopak negativně bude na novou výstavbu působit předpokládaný nárůst cen stavebních pozemků a vysoké ceny stavebních prací a materiálů.

sčítání												prognóza		
1880	1890	1900	1910	1921	1930	1950	1961	1970	1980	1991	2002	2010	2015	2020
384	434	404	430	418	502	447	584	714	718	707	681	679	688	697

Při zpracování územního plánu uvažujeme v návrhovém období s mírným nárůstem na 700 obyvatel v roce 2020. Předpoklad mírného nárůstu obyvatelstva opíráme o poměrně příznivou skladbu obyvatel a obrat v emigrační tendenci vyplývající z atraktivní příměstské polohy obce. Z pohledu obecně nepříznivých demografických podmínek v celé České republice a jejich výhledového zhoršování se jeví tato prognóza jako velmi optimistická. Nicméně existují, dle našeho názoru předpoklady, aby mohla být tato obecně nepříznivá tendence zastavena a to především nabídkou vhodných pozemků pro výstavbu rodinných domů v Jakubčovicích nad Odrou. V současnosti lze vzhledem k ekonomickým tlakům očekávat částečné zastavení snižování počtu obyvatel v procesu vylidňování a stárnutí obyvatelstva. Jedná se především o obce, které svým obyvatelům nabídnou odpovídající množství pracovních příležitostí a možnosti slušného bydlení především pro mladé rodiny s dětmi. Avšak zásadní změna ve vývoji počtu obyvatel a zastavení současného poklesu obyvatel bude velmi obtížná. Během návrhového období je nutno očekávat důsledky celkového stárnutí populace, především pak mírný nárůst počtu osob v postproduktivním věku a růst požadavků na sociální služby. Počet předproduktivního obyvatelstva pak bude zřejmě mít sestupnou tendenci i přes uvažovaný příznivý vývoj obyvatelstva.

### C.3.3. Koncepce rozvoje jednotlivých funkčních složek

#### C.3.3.1. Koncepce rozvoje bydlení

Hlavní urbanistickou funkcí obce je funkce obytná a obslužná. Doplňkovou urbanistickou funkcí obce je funkce výrobní – výroba průmyslová a výroba spojená s těžbou.

Navržená koncepce rozvoje obce respektuje rozlišný charakter zástavby v jednotlivých částech obce. Katastrální území obce Jakubčovice nad Odrou se bude rozvíjet jako vesnický urbanistický celek se stabilizovanou obytnou, obslužnou a výrobní funkcí.

- § Největší rozsah zastavitelných ploch v řešeném území představují plochy pro bydlení. Plochy pro rozvoj bydlení: plochy bydlení – bydlení individuální (BI) – plochy č. 1 - 9, bydlení hromadné (BH) - plochy č. 10 a 11, plochy smíšeného využití – plochy smíšené obytné (SO) - plochy č. 31 a 32 a plochy smíšené výrobní (SV) - plochy č. 33, 34 a 35 jsou vymezeny v k. ú. Jakubčovice nad Odrou v návaznosti na stávající zástavbu bydlení individuálního a hromadného.

#### C.3.3.2. Občanské vybavení

Kapacita a skladba zařízení a staveb občanského vybavení odpovídá velikosti a funkci obce ve struktuře osídlení. Díky svému významu a velikosti má obec nejen kompletní základní občanskou vybavenost, ale i některé zařízení vyšší občanské vybavenosti. Za další vyšší občanskou vybaveností vyjíždějí obyvatelé do okolních obcí.

Územní plán umožňuje umístování nerušících služeb občanského vybavení lokálního charakteru v rámci ploch bydlení a ploch smíšených. Stávající plochy občanského vybavení zůstávají zachovány.

### **C.3.3.2.1. Veřejně prospěšná zařízení občanského vybavení**

#### **Školská**

- § mateřská škola – jednotřídka, kapacitně vyhovuje
- § základní škola - 5 tříd, 96 žáků, kapacitně vyhovuje
- § školní družina - 3 oddělení, kapacitně vyhovuje

#### **Kulturní**

- § nejsou

#### **Zdravotnická**

- § zdravotní středisko – praktický a zubní lékař

#### **Sociální**

- § nejsou

#### **Sportovní**

- § fotbalové hřiště - rozsáhlé travnaté fotbalové hřiště hlavní i tréninkové s veškerým potřebným zázemím
- § bývalý lyžařský areál
- § fitcentrum

#### **Správní**

- § Obecní úřad - je situován v centru obce, vedle hospody, kapacita odpovídá potřebám obce a bude vyhovovat i po celé návrhové období, obec má tři stálé pracovníky
- § pošta - ve stejném objektu jako obecní úřad, služby pošty vyhovují kapacitám obce
- § požární zbrojnice - ve středu obce, naproti objektu obecního úřadu, kapacita vyhovuje

#### **Specifická**

- § hřbitov – územním plánem je navržena rozvojová plocha č. 13 pro obecní hřbitov jižně od sportovního areálu, plocha je v návaznosti na stávající komunikaci, nově je navržena pěší komunikace od bytových domů

### **C.3.3.2.2. Tržní zařízení občanského vybavení**

#### **Maloobchodní**

- § 3 prodejny potravin a smíšeného zboží

#### **Stravování, ubytování**

- § restaurace
- § restaurace s víceúčelovým sálem pro 200 osob

§ ubytování - 28 lůžek v objektu v areálu sportoviště

### **Služby a podnikání**

§ územním plánem je navržena rozvojová plocha č. 31 pro smíšené komerční využití u křižovatky silnic II/441 a II/442

§ územním plánem je navržena rozvojová plocha č. 32 pro smíšené komerční využití jižně od křižovatky silnic II/441 a II/442

### **C.3.3.3. Výroba**

#### **C.3.3.3.1. Zemědělská výroba**

Řešené území obce obhospodařovalo místní zemědělské družstvo, které již ukončilo svou činnost. Od 1. 10. 2000 byly polnosti zemědělcům vráceny a nyní jsou v jejich vlastnictví. Mnozí vlastníci tyto pozemky pronajali k užívání zemědělskému podniku, jehož název je Zemědělská a. s., Spálov.

Územním plánem nejsou navrhovány rozvojové plochy pro zemědělskou výrobu.

#### **C.3.3.3.2. Průmyslová výroba, výrobní služby, zpracovatelský průmysl**

V řešeném území působí poměrně malý počet podnikatelských subjektů. Veškerá zjištěná zařízení jsou zakreslena v grafické části.

#### **C.3.3.3.3. Stávající výroba**

§ kamenolom – označení na výkrese V1 - firma vyrábí všechny druhy šterku a zaměstnává v současné době cca 160 pracovníků, roční výroba činí 1 mil. - 1,3 mil. tun šterků a kameniva

§ kovovýroba – označení na výkrese V2 (dříve knoflíkárna a Dřevoplast) - výroba je zaměřena na strojní obrábění kovů, zaměstnává cca 40 zaměstnanců

§ kovovýroba a skladový areál – označení na výkrese V3 - výroba je zaměřena na kovový nábytek, zaměstnává cca 40 zaměstnanců

§ výroba a sklady – označení na výkrese V4 – výroba vrat, zaměstnává cca 6 pracovníků

#### **C.3.3.3.4. Rozvojové plochy pro výrobu**

§ plocha č. 36 – na západním konci obce u silnice II/441 – pro nový průmyslový areál

§ plocha č. 36 – v návaznosti na areál výroby a skladů (V4) – pro rozšíření stávajícího areálu

§ plocha č. 39 – v návaznosti na areál kovovýroby a skladový areál (V3) – pro rozšíření stávajícího areálu

§ plocha č. 38 – v návaznosti na areál kamenolomu (V1) – pro rozšíření stávajícího areálu

#### **C.3.3.3.5. Rozvojové plochy smíšené výrobní**

- § plocha č. 33 – na západním konci obce (bývalá věznice)
- § plocha č. 34 – u křižovatky silnic II/441 a II/442 (u výroby V4)
- § plocha č. 35 – v návaznosti na areál kovovýroby a skladový areál (V3)

#### **C.3.3.4. Rekreační, sport a cestovní ruch**

Rekreační a cestovní ruch v obci nemá významné zastoupení. Území obce nemá charakter rekreační a nepředpokládá se její rozvoj. Pro každodenní krátkodobou rekreaci obyvatel bude využíván stávající sportovní rekreační areál na západním okraji zastavěného území. V řešeném území se nenacházejí plochy rekreace ve volné krajině. Z hlediska rekreace nemá řešené území nadmístní ani lokální rekreační význam. Sezónní i každodenní rekreace obyvatelstva je řešena v rámci zastavěného území. V řešeném území není podle výsledků sčítání obyvatel žádný rekreační objekt. Malá chatová lokalita, která se nachází na východní straně katastru je sice funkčně propojena s obcí, avšak je na katastru obce Loučky nad Odrou.

Nově je navrhována 1 plocha rekreace hromadné:

- § plocha č. 12 – zázemí stávající plochy sportu – bývalého lyžařského vleku a sjezdovky

Sportovní plochy v řešeném území obce jsou celkem 3. Na západě obce areál fotbalového hřiště (u hřiště je v provozu malé obecní ubytovací zařízení, které slouží cestovnímu ruchu), na jihu obce mimo zastavěné území bývalý lyžařský vlek se sjezdovkou a na východě obce sportoviště u mateřské školy.

Nově jsou navrhovány 3 plochy sportu:

plocha č. 14, 15 a 16 – rozšíření areálu fotbalového hřiště na západě obce

#### **C.3.3.5. Veřejné prostranství, zeleň**

Veřejná prostranství jsou významným urbanistickým prvkem veřejné infrastruktury sídel. Mají význam společenský, historicko kulturní a shromažďovací. Jsou centrálním informačním prostorem a přispívají k soudržnosti obyvatelstva. Dávají sídlům osobitý charakter a identitu místa.

##### **C.3.3.5.1. Veřejné prostranství – náves**

Obec Jakubčovice nad Odrou má historicky vytvořeno centrální veřejné prostranství – náves. Územním plánem není navrhována nová plocha s tímto využitím, centrální náves je pro obec této velikosti dostačující.

##### **C.3.3.5.2. Veřejné prostranství – park, veřejná (sídelní) zeleň**

Územním plánem jsou vymezeny a navrženy plochy veřejných prostranství – park, veřejná (sídelní) zeleň. Jedná se o veřejně přístupné plochy zeleně parkové úpravy, které slouží k odpočinku obyvatel nebo mají ochrannou funkci. Tyto plochy vylepší životní prostředí zastavěného území.

Celkem je navrženo 19 ploch sídelní zeleně č. 40 - 58. Plocha č. 41 a část plochy č. 42 je stávající vzrostlý porost, který je na pozemcích evidovaných jako lesní půdní fond. Protože



ochranné pásmo lesa zasahuje do stávající zástavby a porost nemá charakter lesa, je navrženo převedení těchto ploch v návaznosti na zastavěné území do ploch sídelní zeleně a tím zrušení ochranného pásma. Ostatní plochy jsou navrženy jako ochranná a veřejná zeleň.

### C.3.3.6. Územní systém ekologické stability (ÚSES)

#### C.3.3.6.1. Vymezení ploch ÚSES

Územním plánem je v souladu s Generelem ÚSES Nový Jičín a dle platného ÚP VÚC Beskydy - místní územní systém ekologické stability vymezen následující ÚSES:

číslo a název skladebné části	katastrální území	funkční typ	ekosystém – vegetační typ	způsob vymezení
7 (1524) - Odra	Jakubčovice nad Odrou	RBk	B, Z, A	stav, návrh
4 (1524) - Odra	Jakubčovice nad Odrou – Loučky nad Odrou	RBk	B, Z, A	stav, návrh
1 (1560) – Suchá Dora	Jakubčovice nad Odrou - Dobešov	RBc	BK, LP, JV	stav
4 U Jakubčovic	Jakubčovice nad Odrou	LBc	B, Z, A	stav, návrh
1	Jakubčovice nad Odrou	LBk		návrh

Použité zkratky:

- § RBk - regionální biokoridor
- § RBc - regionální biocentrum
- § LBk - lokální biokoridor
- § LBc - lokální biocentrum

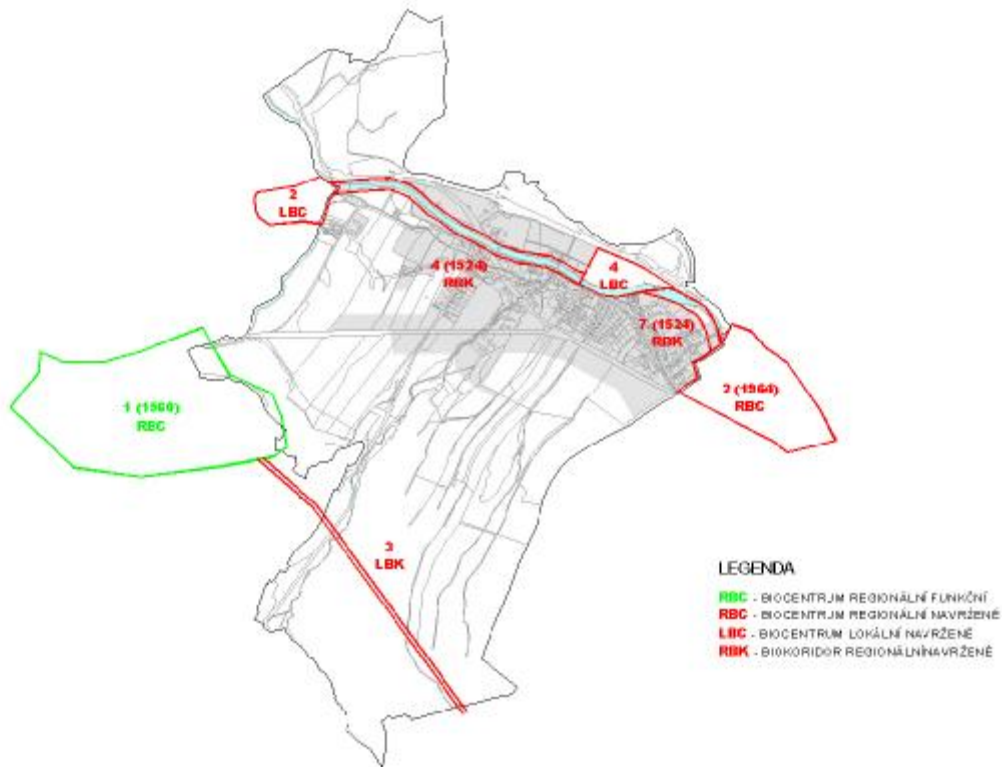
Typy společenstev u regionálních biokoridorů a biocenter

- § L - lesní
- § A - polní
- § B - břehové porosty podél tekoucích vod
- § Z - zastavěné urbanizované plochy

Hlavní dřeviny

- § BK - buk
- § LP - lípa
- § JV - javor

Návrh ÚSES spojuje ochranu vybraných dochovaných stabilních částí krajiny s jejich prostorovým doplněním o nové skladebné prvky do fungující podoby o minimálních plošných nárocích za účelem uchování spontánní bioty. Lokální biokoridory jsou vymezeny v minimální šířce 20 m. V ploše vymezených regionálních biokoridorů je nutné chránit přirozenou dřevinnou skladbu a postupně ji obnovovat novou výsadbou. Lokální biokoridory umožňují a podporují migraci, šíření a vzájemné kontakty organismů v jednotlivých biocentrech. Jedná se především o liniová společenstva. Pro jejich správnou funkci je důležité dodržet navržené šířkové parametry biokoridorů. Biocentra umožňují trvalou existenci druhů a společenstev krajiny.



## § Přehledné schéma vymezených ploch ÚSES

### C.3.3.6.2. Postup při realizaci opatření ÚSES

#### Prvky ÚSES v plochách lesů

Cílem opatření je obnova přirozené dřevinné skladby porostů podle příslušných stanovištních podmínek daných lesním typem. Výsadby ve složení této skladby je možno z důvodu hospodaření v lese realizovat v době obnov porostů, tedy po dosažení mýtního věku v jednotlivých porostních skupinách. Zásahy tak budou postupné a maloplošné. Zahájení těchto změn je možné jen v přirozeně prořídých místech porostů nebo v plochách po nahodilých kalamitních těžbách. Nové výsadby je nutné oplocovat a chránit před okusem zvěří a mrazem.

#### Prvky ÚSES v plochách trvalých travních porostů

Těžiště opatření spočívá v omezení intenzity hospodaření, zejména v naprostém vyloučení hnojení a občasných orby. Pravidelné kosení je možné a při větším podílu plevelných druhů v porostech i žádoucí, a to zejména v době před jejich vysemeněním. Trvalé porosty

podmáčené, porosty s rozšířenou náletovou zelení nebo nepravidelně kosené plochy s bylinným podrostem budou ponechány přirozenému vývoji.

### **Prvky ÚSES v korytech a údolích vodních toků**

Opatřením je hlavně ochrana, údržba a místy založení břehových porostů, vhodnost jejich dřevinné skladby a vesměs doplnění keřového patra. Nutná jsou důsledná opatření pro zachování nebo obnovení čistoty vody v toku, vytvoření nebo rozšíření ochranného lučního pásma pro eliminaci splachů hnojiv, ornice, herbicidů a pesticidů z okolních zemědělských pozemků.

### **Prvky ÚSES na orné půdě**

První fází opatření na orné půdě je trvalé zatravnění pozemků v rozsahu vyznačených ploch. Po vyčerpání obvykle nadměrné zásoby živin v dřívě přehnojovaných pozemcích a zároveň v závislosti na řešení komplexních pozemkových úprav, tj. vzniku nových nebo obnovených majetkových hranic pozemků, polních cest, prvků protierozní ochrany ploch apod., je možné v úpravách pokračovat výsadbami především liniové zeleně, druhově, výškově a věkově diferencované.

### **Interakční prvky ÚSES**

Interakčními prvky ÚSES jsou vyznačené koridory liniové zeleně. Jedná se o liniovou vzrostlou zeleň v krajině, polní remízky, stromové aleje podél cest, zeleň na skalních výchozech, v mokřadech, v zaniklých trasách polních cest a mezí. Linie interakčních prvků jsou nezbytným prvkem stability krajiny.

Interakční prvky navržené a k doplnění jsou vyznačeny zejména podél stávajících a zaniklých cest a mezí nebo na blocích orných půd v místě stávajících a zaniklých hranic pozemků. Realizace a doplnění interakčních prvků je možné zatravněním a výsadbou stromové zeleně.

#### **C.3.3.6.3. Prostupnost krajiny**

Prostupnost krajiny není územním plánem omezena. Cestní krajinná síť zůstává zachována, není nutné v krajině navrhovat nové cesty pro zvýšení prostupnosti krajiny pro člověka.

Prostupnost krajiny pro živočichy je územním plánem zvýšena. Jsou navrženy nové koridory prostupnosti, a to jednak podél cestní sítě doplněním alejové zeleně s travnatým podložím, jednak návrhem založení zatravněných zelených ploch v trasách biokoridorů ÚSES. Nově navržené zelené koridory budou zajišťovat vysokou biodiverzitu.

#### **C.3.3.6.4. Protierozní opatření**

V řešeném území díky morfologii terénu nevznikají výrazné problémy s plošnou vodní erozí. Střed obce, východní a západní část území je téměř rovinný, jižní část území rovnoměrně stoupá směrem k Dobešovu a severní část stoupá směrem na Heřmanice u Oder. Katastrální území obce má mírně členitý terén s převahou lesů a zemědělsky obdělávané půdy. Celé řešené území patří do klimatického regionu 7 – MT4 – mírně teplý, vlhký. Lokálně se projevují negativní účinky plošné vodní eroze pouze v blízkosti Dobešovského potoka v plochách mimo zastavěné území, kde přívalem povrchovým a dešťový vod dochází k rozlivu potoční vody do krajiny.

Podél Dobešovského potoka je jako protierozní opatření navržena liniová zeleň pro zpevnění břehové hrany.

### C.3.4. Návrh členění území na plochy s rozdílným způsobem využití – charakteristika ploch

#### C.3.4.1. Přehled typů ploch s rozdílným způsobem využití

Plochy s rozdílným způsobem využitím jsou rozděleny na plochy zastavitelné a plochy nezastavitelné. Plochy zastavitelné jsou plochy zastavěné a k zastavění určené. Plochy nezastavitelné nejsou určeny k zastavění, pokud není územním plánem stanoveno jinak.

#### Plochy zastavitelné

kód plochy	plochy s rozdílným způsobem využití
BI	PLOCHY BYDLENÍ - BYDLENÍ INDIVIDUÁLNÍ
BH	PLOCHY BYDLENÍ - BYDLENÍ HROMADNÉ
RH	PLOCHY REKREACE - REKREACE HROMADNÁ
OV	PLOCHY OBČANSKÉHO VYBAVENÍ - PLOCHY VEŘEJNÉ VYBAVENOSTI
OH	PLOCHY OBČANSKÉHO VYBAVENÍ - VEŘEJNÁ POHŘEBIŠTĚ A SOUVISEJÍCÍ SLUŽBY
OS	PLOCHY OBČANSKÉHO VYBAVENÍ - PLOCHY PRO TĚLOVÝCHOVU A SPORT
PV	PLOCHY VEŘEJNÝCH PROSTRANSTVÍ – S PŘEVAHOU ZPEVNĚNÉ PLOCHY
ZS	PLOCHY VEŘEJNÝCH PROSTRANSTVÍ – ZELEŇ SÍDELNÍ - S PŘEVAHOU NEZPEVNĚNÉ PLOCHY
DS	PLOCHY DOPRAVNÍ INFRASTRUKTURY - SILNIČNÍ DOPRAVA
DZ	PLOCHY DOPRAVNÍ INFRASTRUKTURY - DRÁŽNÍ DOPRAVA
DP	PLOCHY DOPRAVNÍ INFRASTRUKTURY – PARKOVÁNÍ A ODSTAVOVÁNÍ VOZIDEL
TI	PLOCHY TECHNICKÉ INFRASTRUKTURY
SO	PLOCHY SMÍŠENÉ OBYTNÉ
SV	PLOCHY SMÍŠENÉ VÝROBNÍ
VV	PLOCHY VÝROBY A SKLADOVÁNÍ – VÝROBA PRŮMYSLOVÁ
VT	PLOCHY VÝROBY A SKLADOVÁNÍ – VÝROBA SPOJENÁ S TĚŽBOU

#### Plochy nezastavitelné

kód plochy	plochy s rozdílným způsobem využití
TK	PLOCHY TĚŽBY NEROSTŮ – TĚŽBA STAVEBNÍCH MATERIÁLŮ
HV	PLOCHY VODNÍ A VODOHOSPODÁŘSKÉ - VODNÍ PLOCHY A TOKY
ZK	PLOCHY SMÍŠENÉ NEZASTAVĚNÉHO ÚZEMÍ – PLOCHY KRAJINNÉ ZELENĚ

PZ	PLOCHY ZEMĚDĚLSKÉ – ZEMĚDĚLSKY VYUŽÍVANÁ PŮDA
LV	PLOCHY LESNÍ - PUPFL
PP	PLOCHY PŘÍRODNÍ

### C.3.4.2. Podmínky pro využití ploch s rozdílným způsobem využití

Obecné podmínky platné pro celé správní území obce

- § Navrženému stanovení podmínek pro využití ploch musí odpovídat způsob užívání ploch a zejména účel umísťovaných staveb, včetně jejich změn a změn v jejich užívání.
- § Dosavadní způsob využití jednotlivých ploch, který neodpovídá stanoveným podmínkám využití dle územního plánu, je možný, pokud nenarušuje veřejné zájmy.
- § V území neurbanizovaném se připouští vybudování společných zařízení v rámci komplexních pozemkových úprav, tj. polních cest, vodohospodářských a protierozních zařízení, územního systému ekologické stability apod. V rámci návrhu komplexní pozemkové úpravy může dojít ke změně výměry, umístění, popřípadě druhu navržených prvků či opatření a to zejména s ohledem na stanovištní a majetkoprávní poměry a to bez nutnosti zpracování změny územního plánu.
- § Nepovolovat novou výstavbu včetně oplocení do vzdálenosti 2,5 m od břehových hran vodních toků, kromě nezbytných staveb a zařízení technické vybavenosti a komunikací.
- § Nepovolovat novostavby pro individuální (rodinnou) rekreaci.

Pojmy použité v dále uváděných podmínkách pro využití ploch

- § Přístřešky pro turisty – stavby jednoprostorové, opatřené obvodovými stěnami max. ze tří stran, zastavěná plocha max. 25 m<sup>2</sup>.

## C.3.5. Doprava

### C.3.5.1. Zdůvodnění dopravního řešení

Návrh koncepce dopravní infrastruktury respektuje zákon č. 13/1997 Sb. a příslušné ČSN a EN-ČSN.

Stavba kruhového objezdu v místě křížení silnic č. II/441 a II/442 není zařazena v prioritách dostavby silniční sítě „Koncepce rozvoje dopravní infrastruktury MSK“ a také není sledována ve střednědobém plánovacím dokumentu „Bílá kniha – seznam investičních staveb na silniční síti II. a III. tříd MSK“.

### C.3.5.2. Dopravní infrastruktura

#### C.3.5.2.1. Silnice

Řešeným územím prochází 2 silnice II. třídy a 1 silnice III. třídy. Všechny silnice jsou v majetku Moravskoslezského kraje. Dopravní kostru řešeného území tvoří státní silnice II. třídy č. 441 Velký Újezd - Potštát – Odry. Méně významnou trasou z hlediska tranzitní dopravy

(avšak významnou z důvodu většího zatížení nákladní dopravou z lomu) je silnice II. třídy č. 442 Horní Benešov – Vítkov – Jakubčovice nad Odrou, která je napojena na silnici II/441 v zastavěném území obce a poté vede přes železniční trať na severním konci obce směrem na Heřmánky nad Odrou. Další silnicí je komunikace III. třídy č. 44214 Jakubčovice nad Odrou - Dobešov. Na tyto silnice jsou napojeny další místní komunikace, které zajišťují dopravní obsluhu území. Jako dopravní problém se jeví těžká doprava těžného kameniva a kamene z lomu přes zastavěnou část obce.

Vzhledem k dopravnímu významu komunikace II/441 a II/442 bylo v řešeném území prováděno celostátní sčítání dopravy na silniční síti v roce 2005.

- § II/441 - úsek od Louček nad Odrou před odbočením na II/442 směr Heřmánky nad Odrou – 5308 vozidel za 24 hod.
- § II/441 - úsek od odbočení na II/442 směr Potštát – 4250 vozidel za 24 hod.
- § II/442 - úsek od odbočení ze II/441 směr Heřmánky nad Odrou – 2721 vozidel za 24 hod.
- § šířka silnice II/441 je 7,7 m, tzn. že vyhovuje návrhové rychlosti a není nutno realizovat její rozšíření, počet vozidel za 24 hod. dle celostátního sčítání odpovídá návrhové rychlosti komunikace II/441

Územní plán navrhuje kruhový objezd (úprava stávající křižovatky) na křížení silnice II/441 a II/442 pro snížení rizika kolize s odbočujícími vozidly a s chodci. Těžkou dopravu z lomu přes zastavěné území obce není možné řešit územním plánem přeložkou komunikace z důvodu prostorových nedostatků. Silnice v řešeném území probíhají částečně mimo zastavěné území a částečně zastavěným územím obce. Mimo zastavěné území obce jsou silnice II. a III. třídy chráněny ochranným pásmem, které je definováno jako prostor ohraničený svislými plochami vedenými do výšky 50 m ve vzdálenosti 15 m od osy vozovky.

#### **C.3.5.2.2. Komunikace, manipulační plochy, parkovací plochy**

Na uvedené silniční komunikace II/441, II/442 a III/44214 navazuje řada místních komunikací, které tvoří podružný dopravní skelet obce. Jedná se o soustavu obslužných komunikací, které zajišťují dopravní obsluhu území i jednotlivých objektů a mají převážně asfaltový povrch. K páteřní obslužné komunikaci patří komunikace vedená středem obce - ulice Oderská. Po obvodu obce jsou realizovány účelové komunikace, které zpřístupňují výrobní zařízení a zemědělskou krajinu. Mají většinou prašný povrch a nepravidelnou údržbu.

Nově navržené jsou místní obslužné komunikace, které budou zpřístupňovat plochy rozvojových lokalit. Předpokládaná šířka dopravní plochy komunikací do nových rozvojových lokalit je 6,5 m.

Odstavování a parkování vozidel v obytné zástavbě je prováděno jednak přímo v rodinných domcích, jednak podél obslužných komunikací a na vjezdech do domů a v individuálních garážích na pozemcích rodinných domků. V obci je cca 44 individuálních garáží a cca 95 parkovacích míst. Veřejné parkovací plochy jsou v cílových místech občanského vybavení uspokojeny nedostatečně. Parkoviště jsou vybudována před obecním úřadem a hospodou (jejich kapacita je cca 30 míst), dále u bytových domů na západě a východě obce (cca 25 míst) a dále jsou parkovací místa v areálu kamenolomu (cca 40 míst). Jinak auta parkují na různých plochách v obci.

Územním plánem jsou navrženy 2 plochy pro parkování vozidel, na východě obce u stávajících garáží jde o plochu pro výstavbu garáží a na západě obce u hřiště jde o parkovací plochu pro odstavování vozidel návštěvníků sportovního areálu. Odstavování vozidel je dále umožněno stanovením podmínek využití pro jednotlivé plochy funkčního využití území.

#### **C.3.5.2.3. Dopravní vybavení**

V řešeném území se nachází 1 čerpací stanice pohonných hmot v průmyslovém areálu u silnice II/441.

Další zařízení dopravního vybavení nejsou územním plánem navrhovány.

#### **C.3.5.2.4. Pěší a cyklistická doprava**

Pěší a cyklistická doprava není v řešeném území diferencována, je realizována sít' chodníků, samostatné cyklostezky v obci zbudovány nejsou. Řešeným územím probíhá nadregionální cyklotrasa č. 503 (Starý Jičín – Odry – Vítkov – Kružberk přehrada - Leskovec n. Moravicí - přehrada Slezská Harta – Zátor – Krnov), trasa je vedena v řešeném území po stávajících místních komunikacích a silnicích II. třídy. Cyklotrasa č. 503 tvoří součást takzvané Cyklotrasy Odersko. Dále řešeným územím prochází pěší turistická značená trasa Vítkovka – Dobešov – Jindřichov.

Stávající sít' chodníků pro pěší je doplněna návrhem chodníků k navrhovanému hřbitovu, k navrhovaným a stávajícím bytovým domům na východě obce od zastávky autobusů, dále k zastávce vlakové dopravy a k ploše rekreace a sportu.

#### **C.3.5.2.5. Hromadná doprava**

##### **Autobusová doprava**

Řešené území je pokryto zastávkami autobusové dopravy, četnost linek je vyhovující.

Územní plán navrhuje plochu pro realizaci 1 autobusové zastávky u silnice II/442 ve směru z centra obce na obec Heřmánky nad Odrou.

##### **Železniční doprava**

Řešeným územím prochází železniční trať Suchdol nad Odrou - Budišov nad Budišovkou. Zákonem stanovená ochranná pásma železniční dráhy celostátní, regionální jsou 60 m od osy krajní koleje a 30 m od hranice obvodu dráhy, vlečky 30 m od osy krajní koleje. U kamenolomu za řekou Odrou je situována stávající železniční zastávka, která je z hlediska docházkové vzdálenosti nevyhovující.

##### **Letecká doprava**

Letecká doprava v řešeném území není provozována.

### C.3.6. Vodní hospodářství

Věcné řešení územního plánu respektuje pokyny zadání. Jedná se zejména o pokyny týkající se rozsahu rozvojových ploch, dopravního a technického řešení území. Východiskem pro návrh územního plánu bylo úplné a komplexní poznání řešeného území, jeho dispozice, limitů a rozvojových potřeb. Návrhem řešení byla navržena ideální koncepce rozvoje území ve všech jeho složkách včetně ochrany zastavěného a nezastavěného území (přírody a krajiny). Návrh řešení byl v rozpracovanosti průběžně konzultován s objednatelem – obcí Jakubčovice nad Odrou. Návrh ÚP zajišťuje řešení okruhu problémů stanovených v Průzkumech a rozborech územního plánu, a to v souladu s ochranou veřejných zájmů vyplývajících ze zvláštních předpisů a s ohledem na zajištění podmínek pro udržitelný rozvoj území. Plochy nově navrhované jsou pozemky v majetku žadatelů a jsou v bezprostřední návaznosti na stávající technickou a dopravní infrastrukturu, respektují tedy udržitelný rozvoj území. Plochy jsou rovněž situovány většinou v již zastavěném území obce nebo v těsné návaznosti na zastavěné území obce.

#### C.3.6.1. Zásobování pitnou vodou

Obec je připojena na skupinový vodovod Jakubčovice nad Odrou – Loučky nad Odrou – Heřmánky nad Odrou. Zdroje pitné vody jsou dva, pramen s pramennou jímkou nad vodojemem (nyní je odstaven mimo provoz) a hlavní vodní zdroj - studna S1. Průměrná vydatnost vodního zdroje studny S1 je 3,36 l/s. Voda ze studny S1 vyžaduje odkyselení a je čerpána na odkyselovací stanici Jakubčovice nad Odrou, kde je prováděno odkyselení a hygienické zabezpečení dávkováním chlornanu sodného. Součástí úpravy vody je akumulace vody 36 m<sup>3</sup>. Z úpravy vody je voda čerpána samostatným výtlačným řadem z litiny DN 80 o délce 850 m do dvou vodojemů v obci. Do starého vodojemu 2 x 36 m<sup>3</sup> s max. hladinou vody 359,98 m n. m. a dnem 355,90 m n. m. a nového vodojemu 50 m<sup>3</sup> se stejnou hladinou. Z akumulace úpravy vody je samostatné čerpání do vodojemu na k. ú. Heřmánky nad Odrou, které je vedeno výtlačným řadem DN 80 přes řešené území obce. V rámci rozvodů obce mimo výtlačný řad o délce 850 m je položeno celkem 6075 m rozvodných řádů. Z litiny je položeno 1450 m potrubí, z DN 100 délka 148 m a DN 150 délka 1635 m. Z PVC je v DN 80 položeno 417 m, z DN 100 délka 1205 m a DN 150 délka 1220 m. Na vodovod je v současné době napojena většina obyvatel cca 670 obyvatel. Výpočet potřeby vody pro současný stav je proveden v souladu se Sm. č. 9/73 s přihlédnutím k současné spotřebě vody. Pro bytový fond je uvažována potřeba vody 138 l/osobu a den, pro základní a vyšší občanskou a technickou vybavenost 10 l/osobu a den. Do výpočtu je rovněž zahrnuta potřeba vody pro specifickou občanskou vybavenost a průmyslovou výrobu.

r. 2020	Qp = 127,6 m <sup>3</sup> /den	-	t. j. 46 574 m <sup>3</sup> /rok	-	t. j. 1,47l/s
	Qm = 169 m <sup>3</sup> /den	-	t. j. 61 685 m <sup>3</sup> /rok	-	t. j. 1,95 l/s
	Qh = 285,04 m <sup>3</sup> /den	-	t. j. 104 039,6 m <sup>3</sup> /rok	-	t. j. 3,29 l/s

Územní plán navrhuje variantní řešení zásobování pitnou vodou, které se týkají způsobu zásobování v návaznosti na kvalitu pitné vody stávajícího vodního zdroje. První variantou je zachování vodního zdroje - studna S1, bude nadále podléhat hygienické úpravě vody jako doposud. Druhou variantou je navržena trasa vodovodního přivaděče z vodních zdrojů z města Oder (např. zdroj u koupaliště s vydatností – 12 l/s). Tato varianta je ekonomicky nákladná již z důvodu délky přivaděče (cca 5,5 km) a případných technických opatření (napojení na zdroj, úprava, čerpání, výtlačak atd.).



Územní plán navrhuje výstavbu nových vodovodních řadů, kterými bude přivedena pitná voda do rozvojových lokalit v území. Rozvody vodovodní sítě v rozvojových lokalitách budou navrženy následující projektovou dokumentací. Navržená vodovodní síť je řešena jako okružní a větvená. Hranice tlakového pásma pro zásobování pitnou vodou ze stávajících akumulací je na výškové kótě 331,0 m n. m. Navržené lokality nad touto hranicí budou zásobovány z navržené automatické tlakové stanice až na hranici tlakového pásma na výškové kótě 348,0 m n. m. Navržené vodovodní řady z této automatické tlakové stanice nejsou řešeny jako požární. Při posuzování stávající akumulace vodojemů, což je celkem 122 m<sup>3</sup> a navrhované spotřebě u skupinového vodovodu v r. 2020, tj.  $Q_p = 120,07 \text{ m}^3/\text{den}$ , vodojemy kapacitně vyhovují. Navržený rozsah vodovodu vyhovuje potřebám i do budoucna. Návrh řešení zásobování pitnou vodou je v souladu se zpracovaným „Programem rozvoje vodovodů a kanalizací okresu Nový Jičín“. Navržené vodovodní řady jsou vyznačeny v grafické části - B3. Hlavní výkres – Technická infrastruktura.

### **C.3.6.2. Nouzové zásobování pitnou vodou**

Místní vodní zdroj studna - S1 není vhodný pro nouzové zásobování. Je to pro svá velká ochranná pásma a blízkou vzdálenost k řece Odře a z toho plynoucí zvýšenou citlivostí na vnější vlivy. Potvrdilo se to zejména při povodních v roce 1997, kdy zdroj byl zaplaven a musel být odstaven.

Nouzové zásobování pitnou vodou bude proto řešeno následujícími způsoby:

- § v případě nouze bude vyloučen odběr z hlavního místního zdroje studny S1 a voda bude odebírána z nyní odpojené pramenní jímky nad vodojemem v obci
- § v případě dalšího nedostatku vody bude nouzové zásobování doplněno dovozem pitné vody ze zdrojů města Oder do dovozové vzdálenosti cca 5 km anebo z oblasti napojené na OOV (Ostravský oblastní vodovod) do dovozové vzdálenosti cca 30 km
- § nouzové zásobování vodou pro přímou spotřebu bude vždy řešeno v kombinaci s dodávkami balené vody

### **C.3.6.3. Ochranné režimy vod**

Do řešeného území zasahují vyhlášená ochranná pásma I. a II. stupně vodních zdrojů:

- § ochranné pásmo I. stupně vodního zdroje pramenní jímky situované na pozemku č. 341/2
- § ochranné pásmo I. a II. stupně vodního zdroje studny S1 – PHO 1. stupně, PHO 2. stupně vnitřní, PHO 2. stupně vnější

Všechna ochranná pásma jsou vyznačena v grafické části.

### **C.3.6.4. Likvidace odpadních vod**

V obci není v současné době vybudován systém veřejné oddílné kanalizace. Likvidace splaškových odpadních vod se děje ve stávajících septicích a v bezodtokých jímkách, odkud jsou podle potřeby vyváženy, nebo jsou zaústěny přepady do nesoustavné dešťové kanalizace a následně do potoka (mlýnského náhonu) nebo do řeky Odry. U sportovního areálu je vybudovaná malá čistírna odpadních vod pro čištění odpadních splaškových vod

z objektu ubytovny. Dále vlastní čistírnu odpadních vod má také vybudovanou základní škola a hostinec v centru obce. Dešťové vody jsou odváděny propustky a příkopy do potoka. Stávající úseky kanalizace jsou z betonových trub profilů DN 300 v délce 650 m, DN 400 v délce 620 m a DN 500 v délce 600 m.

Územním plánem je navržen centrální systém odkanalizování obce a vybudování nové oddílné (splaškové) kanalizace. Navržená splašková kanalizace bude napojena na navrhovaný splaškový sběrač v obci Loučky nad Odrou a přes kterou budou splaškové odpadní vody dopraveny k likvidaci do stávající čistírny odpadních vod města Odry. Odpadní vody z jihovýchodní části obce budou přečerpávány prostřednictvím několika čerpacích stanic do gravitační kanalizace jižní části. Likvidace odpadních vod u navržené zástavby bude prováděna v jímkách na vyvážení nebo domovními čistírnami odpadních vod do doby na napojení na centrální čistírnu odpadních vod. V rozvojových lokalitách je připojení na navrženou kanalizační síť vyznačeno koncepčně, rozvody kanalizační sítě v rozvojových lokalitách budou stanoveny podrobnější následnou dokumentací. Návrh odkanalizování obce Jakubčovice nad Odrou je řešen v souladu se zpracovaným „Programem rozvoje vodovodů a kanalizací okresu Nový Jičín“. Dalším podkladem pro návrh byla studie „Odkanalizování a čištění odpadních vod obcí mikroregionu Odersko“ z 12/2003.

Navržené kanalizační řady jsou vyznačeny v dokumentaci B3. Hlavní výkres – Technická infrastruktura.

## C.3.7. Energetika

### C.3.7.1. Zásobování elektrickou energií

Řešeným územím prochází vedení venkovní vedení VN (vysoké napětí) č. 241, 22 kV Odry - Spálov. Řešené území je zásobováno elektrickou energií z rozvodné soustavy 22 kV, linky VN 241. Tato linka je provedena v dimenzi 3 x 120 AIFe na příhradových stožárech. Z hlavní linky VN 241 je vzdušnými odbočkami napojeno 7 distribučních trafostanic (DTS) s celkovým výkonem 3425 kVA, z toho dvě trafostanice slouží lomu. Technický stav zařízení VN je dobrý. Dimenze hlavního zásobovacího vedení VN 241 - 3x120 AIFe je nyní dostatečná i pro zajištění kvalitní dodávky elektrické energie. Část rozvodů z 1/3 v minulosti byla zrekonstruována včetně trafostanic. Převážná část rozvodné sítě NN je provedena jako vrchní vedení, v části území jako kabelové vedení.

#### Přehled stávajících trafostanic

Označení TS	Název TS	Výkon TS
T6303	Bytovky	250
T6299	Obec	2x250
T6302	Stav. ob.	250
T92595	JZD	160
T6300	Sportovní	160
T92594	Lom	3x250, 315, 1000
T6301	Lom	40

Bilance návrhu vychází ze stanovení podílového maxima jednotlivých odběratelských skupin bytů, rodinných domů, jejich vybavenosti a napojení výrobní sféry. Podílového maximum vychází z měrného příkonu bytové jednotky a rodinného domu stanovené pro konec navrhovaného období, které se pohybují - stupeň elektrizace A – 11 kW, stupeň elektrizace B – 15 kW, stupeň elektrizace C – 24 kW. V obci Jakubčovice nad Odrou je provedena plošná plynofikace. Podíl elektrické energie pro vaření a ohřev TUV a pro vytápění je dána perspektivou růstu. Elektrické vytápění se použije jen výjimečně. Podílové maximum výrobní sféry je zastoupeno průmyslovou výrobou. Potřebný příkon je bilancován podle údajů jednotlivých výrobních závodů pro navrhované období. Dále je počítáno s řadou malých provozoven soukromých podnikatelů s menšími energetickými nároky. Při výpočtu transformačního výkonu pro sféru bytovou se uvažuje se zatížení transformátoru na 75%, to je 25% rezerva, což je optimální zatížení transformátoru a vykrytí odběrových špiček. Transformační příkon pro velkoodběr závodů je nutno posuzovat individuálně podle charakteru odběru. Podkladem pro energetické příkony je prognóza vývoje obyvatel do roku 2020 pro obec. K zabezpečení elektrického příkonu v závislosti na růstu spotřeby elektrické energie je nutno vybudovat jednu trafostanici s přípojkou VN k této trafostanici. Tato trafostanice bude postavena v lokalitě výstavby rodinných domů u komunikace II/441, kde bude zásobovat elektrickou energií výstavbu rodinných domů. Rozvody NN budou prováděny nadzemním vedením nebo kabely uloženými ve výkopu.

#### Ochranná pásma elektrizační soustavy v řešeném území

dle zákona č. 222/1994 Sb.	§19	§45
venkovní vedení – napětí nad 1 kV do 35 kV včetně (od krajního vodiče na každou stranu)	7 m	10 m
venkovní vedení – napětí nad 35 kV do 110 kV včetně (od krajního vodiče na každou stranu)	12 m	15 m
elektrické stanice od zdi nebo oplocení	20 m	30 m
stožárové transformovny VN	7 m	10 m

dle zákona č. 458/2000 Sb.	§46
nadzemní vedení – napětí nad 1 kV do 35 kV včetně (od krajního vodiče na každou stranu) – vodiče bez izolace	7 m
nadzemní vedení – napětí nad 1 kV do 35 kV včetně (od krajního vodiče na každou stranu) – vodiče s izolací základní	2 m
nadzemní vedení – napětí nad 1 kV do 35 kV včetně (od krajního vodiče na každou stranu) – závěsná kabelová vedení	1 m
nadzemní vedení – napětí nad 35 kV do 110 kV včetně (od krajního vodiče na každou stranu)	12 m
podzemní vedení – napětí do 110 kV včetně (po obou stranách krajního kabelu)	1 m

stožárové elektrické stanice s převodem napětí z úrovně nad 1 kV a menší než 25 kV na úroveň nízkého napětí	7 m
kompaktní a zděné elektrické stanice s převodem napětí z úrovně nad 1 kV a menší než 25 kV na úroveň nízkého napětí	2 m

### C.3.7.2. Zásobování plynem

Řešeným územím neprochází žádný vysokotlaký dálkový plynovod zemního plynu nadřazené plynárenské soustavy. Obec je napojena na středotlaký plynovod DN 160 v tlakové hladině 300 kPa, který je přiveden z Louček nad Odrou z regulační stanice. Tento plynovodní středotlaký plynovodní řad dále zásobuje obce Loučky nad Odrou, Heřmánky nad Odrou, Spálov a Luboměř. Středotlaký plynovod má ochranné pásmo v zastavěném území obce 1 m na obě strany od půdorysu. Kompletní plynovodní síť zajišťuje plynulé zásobování 80 % žadatelů v obci. Jedná se o majitele rodinných a bytových domů, podniky a provozovny podnikatelské sféry.

#### Předpokládaná bilance zemního plynu

obec	spotřeba zemního plynu (m <sup>3</sup> /h)	spotřeba zemního plynu (m <sup>3</sup> /rok)
Jakubčovice nad Odrou	100,6	201 037,5

V rozvojových lokalitách je připojení na navrženou středotlakou plynovodní síť vyznačeno koncepčně, rozvody navržených středotlakých plynovodů v rozvojových lokalitách budou stanoveny v podrobnější následné dokumentaci. Navržená plynofikace řešeného území je vyznačena ve výkresu B3. Hlavní výkres – Technická infrastruktura.

### C.3.8. Radiokomunikace, telekomunikace

V řešeném území je proveden rozvod kabelové telefonní sítě. Místní telefonní síť je částečně řešena zemními kabely a kabely závěsnými na sloupech. Pokrytí obce je 70%. Řešeným územím dále prochází optický dálkový kabel, jehož trasa je zakreslena v grafické části.

Televizní vysílání je zajištěno televizními vysílači – Hošťálkovice, Lysá Hora, Veselský Kopec, Radhošť, Praděd.

Program rozhlasu je zajišťován na radiokomunikačních střediscích (RSK) - RSK Svinov, RSK Hošťálkovice, RSK Radhošť, RSK Metylovice.

Řešeným územím prochází rádioreléové trasy: Františkův Dvůr - Veselský kopec, Františkův Dvůr – Janovice, Veselský kopec – Březová.

### C.3.9. Nakládání s odpady

V současné době zajišťuje svoz komunálních odpadů externí firma. Složení domovního odpadu nebylo zatím analyticky sledováno. V současné době se v tomto odpadu objevují i

odpady zvláštní a nebezpečné (baterie, léky, zbytky barev, zářivky atd.) a tyto odpady jsou v obci separovány toutéž firmou. V obci se odpady separují, jsou rozestaveny kontejnery na separaci a sběr plastů a skla a firma zajišťuje jejich pravidelný odvoz. Kontejnery jsou rozmístěny na sídlišti, na návsi u obecního úřadu a na ulici Dobešovské.

Z areálu kamenolomu z kalových polí jsou produkovány výpěrky (sediment z praní kameniva), který se vyváží na skládky na pozemcích kamenolomu.

## **C.4. Vyhodnocení předpokládaných důsledků řešení, zejména ve vztahu k rozboru udržitelného rozvoje území**

---

Rozbor udržitelného rozvoje řešeného území nebyl zpracován vzhledem k tomu, že koncept územního plánu byl vypracován ještě před nabytím účinnosti nového stavebního zákona. Vyhodnocení předpokládaných důsledků řešení lze provést na základě Průzkumů a rozborů územního plánu.

### **C.4.1. Horninové prostředí, geologie a klimatické podmínky**

#### **C.4.1.1. Geomorfologie, geologické podmínky**

Geomorfologicky patří do celku Nízký Jeseník, podcelku Vítkovská vrchovina a okrsku Heřmanická vrchovina. Průměrná nadmořská výška se pohybuje v rozmezí 542-309 m, nejnižší bod je v nivě řeky Odry (308,8m n. m.), nejvyšší bod se nachází Horní Buková (542,2 m n. m.). Reliéf zájmového území je poměrně členitý. Řešené území je rozčleněno zářezem řeky Odry na dva masivy, přičemž severní, skalnatá část je využívána jako lom kamene. Jižní část lze označit jako aluviální rovinu řeky Odry, kterou lze charakterizovat jako zvlněnou plošinu s mírným spádem k severozápadu.

Zájmová oblast je z geologického hlediska budována převážně intenzívně provrásněnými paleozoickými flyšovými sedimenty moravického a hradecko-kyjovického souvrství, resp. hradeckými drobnými spodnokarbonského stáří. Většinou se jedná o masivní až lavicovité, místy deskovité vrstevnaté, středně až hrubě zrnité droby, které se místy střídají s polohami prachovitých až jílovitých břidlic. Severovýchodní část katastru leží na říčních (nivních) sedimentech řeky Odry. Při úpatí svahů se usazují svahové kamenité až hlinito-kamenité sedimenty.

#### **C.4.1.2. Geologicko-litologické poměry**

Zájmové území leží v oblasti tvořené horninami čtvrtohorního stáří, převážně sprašovými hlínami a na malém území glaciofluviálními písiky. V nivě řeky Odry jsou nevápnité nivní uloženy.

Nejhodnotnějším půdním substrátem jsou sprašové hlíny, které vznikly vápněním přírodních spraší. Jedná se o větrem naváté hlíny barvy většinou tmavě hnědé nebo plavohnědé. Vyznačují se značným obsahem prachových částic (45-60%) a dobrými fyzikálními i chemickými vlastnostmi. Vytvořily se na nich většinou hnědozemě illimersované oglejené a v menší míře oglejené půdy.

Glaciofluviální písky patří rovněž ke starším čtvrtohorám (pleistocénu). Jsou ledovcového původu. Jsou značně vodopropustné. Tento půdotvorný substrát dal vznik hnědým půdám slabě oglejeným, velmi hlubokým.

Dalším půdotvorným substrátem jsou holocenní nevápnité nivní uloženiny. Složení a povaha tohoto substrátu závisí na geologické stavbě celého povodí nad daným místem. Zrnitostně jsou většinou těžké. Vytvořily se na nich nivní půdy glejové a glejové půdy.

#### C.4.1.3. Klimatické poměry

Řešené území je charakterizováno jako pahorkatina a rovina, spadá pod klimatický region MT 4, který je charakterizován jako oblast mírně teplá až vlhký, s mírnou zimou. Oblast je značně vlhká, převážně dobře vláhově zajištěný s normálním průběhem srážek s maximem v červenci a minimem v únoru. Suma teplot nad 10 °C v rozmezí 2200-2400, frekvence suchých vegetačních období 5-15%, , vláhová jistota 10, převládající je jihozápadní proudění větru.

Charakteristika rajónu:

Charakteristika	MT4
Průměrná teplota za rok (°C)	6-7
Průměrný roční úhrn srážek (mm)	655-750
Suma teplot nad +10°C	2200-2400

#### C.4.1.4. Ložiska nerostných surovin

Ložiska výhradní plocha

označení	název	subregistr	číslo ložiska	organizace	surovina	nerost
303280000	Jakubčovice nad Odrou	B – bilancovaná ložiska (výhradní)	3032800	Lom Jakubčovice s. r. o.	stavební kámen, technické zeminy	droba, konglomerát

Dobývací prostory těžené

označení	název	organizace	nerost	stav využití	surovina
71017	Heřmanice u Oder	Lom Jakubčovice s. r. o.	kámen droba	- těžené	stavební kámen

Na severu řešeného území se nachází těžený dobývací prostor. Územní plán tento dobývací prostor respektuje a územně chrání. Jedná se o dobývací prostor těžený č. 71017 - Heřmanice u Oder s výhradním ložiskem kamene 3032800 Jakubčovice nad Odrou, kde se dobývá stavební kámen. Skutečný rozsah těžby je v grafické části zahrnut pod plochy nezastavitelné jako TK - plochy těžby stavebních materiálů.

Západně a severovýchodně od kóty 542 m n. m. se nacházejí evidované prognózy stavebního kameniva č. 9295900 Loučky a č. 9295800 Jakubčovice nad Odrou

#### C.4.1.5. Poddolovaná území

Dle mapy poddolovaného území (Geofond ČR) se nachází v katastrálním území Jakubčovice nad Odrou tři poddolovaná území – viz. tabulka.

označení	mapa 1: 10000	název	surovina	rozsah	rok pořízení záznamu
4471	2512	Jakubčovice n. Odrou 1	nerudy	ojedinělá	1988
4473	2512	Jakubčovice n. Odrou 2	nerudy	ojedinělá	1988
4462	2512	Dobešov	nerudy	ojedinělá	1988

#### C.4.1.6. Sesuvná území

Registr sesuvů a jiných nebezpečných svahových deformací Ministerstva životního prostředí (Geofond ČR) eviduje 1 sesuvné území pod č. 5912, jedná se o sesuv - aktivní bod. Sesuv se nachází v areálu kamenolomu na jižním okraji nad silnicí II/442.

#### C.4.1.7. Radonové riziko

Dle mapy radonového indexu České geologické služby je geologické podloží svou zrnitostí a propustností zařazeno do středního rizika pronikání radonu. Určení kategorie radonového indexu na stavebních pozemcích je nutné provést lokálními měřeními radonu v podloží na konkrétním místě tak, aby byly zohledněny místní geologické podmínky.

### C.4.2. Vodní režim

#### C.4.2.1. Vodní toky a plochy

Řešené území se nachází v povodí řeky Odry. Obcí protéká Dobešovský potok od jihu směrem na sever a křížuje akvaduktem mimoúrovňově bývalý náhon a poté se pravostranně vlévá do řeky Odry. Bývalý mlýnský náhon prochází středem obce směrem na Loučky nad Odrou. Na náhonu se nacházel akumulční rybník před areálem bývalého Dřevoplastu. Hranici katastrálního území Jakubčovice nad Odrou a Spálov rozděljuje potok Suchá. Tyto drobné vodní toky – Dobešovský potok ČHP 2-01-01-041 a Suchá ČHP 2-01-02-39 jsou ve správě podniku Lesy ČR, s. p. Bývalý mlýnský náhon je ve správě Obce Jakubčovice nad Odrou. Řeka Odra je ve správě Povodí Odry, s. p. V řešeném území na rozhraní s k. ú. Loučky nad Odrou se nachází 1 stávající vodní plocha, nově realizovaný rybník, který navazuje na navrhovanou plochu smíšenou obytnou č. 32.

Součástí návrhu územního plánu je vymezení 6 m vzdálenosti od břehové hrany drobných vodních toků a 8 m u významných vodních toků pro břehovou a doprovodnou zeleň, který bude zároveň sloužit jako manipulační pruh pro údržbu koryta. V řešeném území je nepřípustné provádět zatrubňování místních vodních toků.

Z hlediska správce povodí Povodí Odry, s. p., Varenská 49, 701 26 Ostrava 1 (stanovisko ze dne 2. 6. 2010 zn.: 5454/923/1/0.622/2010) dle § 54 zákona č. 254/2001 Sb. o vodách v platném znění a správce řeky Odry a z hlediska Plánu hlavních povodí ČR a Plánu oblasti

povodí Odry jsou Územním plánem respektována následující opatření schválená v rámci POP Odry:

- § Po roce 2015 provést revitalizaci a odstranění migračních překážek pro úsek řeky Odry v km 79,4 - 88,2 z důvodu nevhodné morfologie vodního toku. Je navrženo jako veřejně prospěšné opatření v rámci stávajícího koryta řeky Odry.

#### **C.4.2.2. Ochrana proti povodním**

V řešeném území v grafické části jsou zakresleny hranice záplavového území Q100 a Q20, které jsou stanoveny Krajským úřadem Moravskoslezského kraje stanoviskem ze dne 16. dubna 2003. Řeka Odra a její krajinné okolí patří k regionálním prvkům územního systému ekologické stability. Záplavové vody se rozlévají do volné krajiny a neohrožují tak zastavěná území ani nevytvářejí nebezpečí záplavových vln. Vzhledem k vysoké hodnotě tohoto krajinného území a jeho ekologické stabilitě není vhodné zasahovat do přirozené přírodní rovnováhy umělými protipovodňovými stavbami. Protipovodňová opatření je proto žádoucí realizovat formou údržby toku, formou kontroly nebezpečných míst (lávky, mostky, propustky), formou pravidelného odklizení naplavenin a formou včasného varování obyvatelstva v souladu s povodňovým plánem obce.

Na nově navrhované rozvojové plochy v rámci zastavitelných ploch v řešeném území nezasahuje záplavové území.

Z hlediska správce povodí Povodí Odry, s. p., Varenská 49, 701 26 Ostrava 1 (stanovisko ze dne 2. 6. 2010 zn.: 5454/923/1/0.622/2010) dle § 54 zákona č. 254/2001 Sb. o vodách v platném znění a správce řeky Odry a z hlediska Plánu hlavních povodí ČR a Plánu oblasti povodí Odry jsou Územním plánem respektována následující opatření schválená v rámci POP Odry:

- § V rámci II. etapy programu Prevence před povodněmi provést do konce roku 2012 zkapacitnění a směrovou a výškovou stabilizaci Dobešovského potoka v km 0,0 - 0,3 na Q<sub>20</sub>. Navrženou výsadbu liniové zeleně dle ÚP je nutno projednat se správcem vodního toku, kterým jsou Lesy ČR. Je navrženo jako veřejně prospěšné opatření v rámci stávajícího koryta Dobešovského potoka a přilehlých pozemků.

### **C.4.3. Hygiena životního prostředí**

#### **C.4.3.1. Příznivé životní prostředí**

Územní plán zabezpečuje ochranu životního prostředí, přírody a krajiny. Je navrženo kompletní odkanalizování zastavěných a zastavitelných ploch a dokončení plynofikace celého řešeného území. Dále je navržena úprava křižovatky silnic II/441 a II/442 formou kruhového objezdu pro zklidnění a větší plynulost bezpečnost dopravy. Je navržena ochranná zeleň v lokalitách nově navrhovaných i stávajících a doplnění a založení liniové zeleně a travnatých pásů podél komunikací a vybraných zastavitelných ploch. Jsou navržena opatření na realizaci místního systému ekologické stability.



### **C.4.3.2. Emise, imise**

Znečištění ovzduší je jedním z nejzávažnějších problémů kvality životního prostředí v regionu. V důsledku přítomnosti vysokého počtu velkých a ostatních zdrojů emisí znečištění ovzduší, které jsou mimo jiné spojeny i se sekundární prašností nelze hodnotit kvalitu ovzduší jako vyhovující. Z imisních map vyplývá, že řešené území se nachází na okraji negativních vlivů z ostravsko - karvinské průmyslové aglomerace. Ovzduší je ze vzdálenějších zdrojů ovlivňováno imisemi oxidů síry a dusíku. Na základě mapy znečištění ovzduší okresu Nový Jičín jsou uváděny vypočtené průměrné půlhodinové koncentrace znečišťující látky IHk v jednotlivých oblastech řešeného území. Koncentrace tuhých znečišťujících látek - polévatého prachu na většině řešeného území dosahují výpočtových hodnot 150 IHk max (mg/m<sup>3</sup>). Části řešeného území až 200 IHk max (mg/m<sup>3</sup>). Roční imisní limit IHr pro polévatý prach má hodnotu 60 mg/m<sup>3</sup> za rok. Koncentrace oxidů síry na většině řešeného území dosahují výpočtových hodnot 200 IHk max (mg/m<sup>3</sup>). Části řešeného území pak 150 IHk max (mg/m<sup>3</sup>). Roční imisní limit IHr pro oxid siřičitý má hodnotu 60 mg/m<sup>3</sup> za rok. Koncentrace oxidů dusíku na většině řešeného území dosahují výpočtových hodnot 150 IHk max (mg/m<sup>3</sup>). Části řešeného území 100 IHk max (mg/m<sup>3</sup>). Roční imisní limit IHr pro oxidy dusíku má hodnotu 80 mg/m<sup>3</sup> za rok.

Imisní zatížení území vlivem automobilové dopravy na silnici II/441 a II/442 se novým územním plánem neeliminuje přeložením komunikací z důvodu prostorových nedostatků. Snížení tohoto zatížení zůstane závislé na zvýšení plynulosti automobilové dopravy zastavěným územím, k čemuž by měl přispět i nově navrhovaný kruhový objezd na křížení uvedených silnic.

V obci nejsou žádné větší zdroje znečištění ovzduší, které by mohly způsobovat vyšší koncentrace škodlivin. Nejvýznamnějším zdrojem znečištění ovzduší byly blokové kotelny na tuhá paliva a souhrn drobných individuálních topenišť obytných objektů, výrobních objektů i občanské vybavenosti. Tyto zdroje jsou v zimním období díky konfiguraci terénu (údolí) zejména za bezvětří či teplotní inverze příčinou značného zakouření a zvýšení obsahu kyslíčnicku siřičitého a v ovzduší - konkrétní hodnoty ovšem nejsou sledovány a měřeny. Imisní zatížení od těchto zdrojů se projevuje pouze nárazově v souvislosti s klimatickými podmínkami. Tato situace je řešena plynofikací zdrojů tepla v celém řešeném území.

### **C.4.3.3. Hluk, prach**

V řešeném území se nacházejí stacionární zdroje hluku. Velkým zdrojem hluku v obci je těžba v kamenolomu (odstřely, přeprava, drcení a třídění kamene). Výrazným zdrojem prašnosti je provoz kamenolomu. Prašnost vzniká zejména zpracováním, manipulací a dopravou kameniva. V grafické příloze jsou zakreslena ochranná dopravní pásma podél silnic i podél železničních tratí. Hluk ze silniční dopravy je citelnější v letním turistickém období.

Snížení hlučnosti a prašnosti bude závislé na údržbě a kvalitě povrchu silnic II. a III. třídy, zejména II/441 a II/442 a místních komunikací. Územní plán navrhuje ke zkvalitnění životního prostředí doplnění a založení liniové a ochranné zeleně podél komunikací. Toto opatření by mělo přispět k významnému snížení negativních účinků hluku a prachu v zastavěném území obce.

### **C.4.3.4. Znečištění povrchových vod**

Ke znečištění vodních toků dochází při nízké průtočnosti toků vlivem vypouštění odpadních vod. Největším problémem na úseku ochrany životního prostředí je zabezpečení účinného

čištění odpadních vod jak domovních tak i technologických z výroby. Protože v obci není vybudována centrální čistírna odpadních vod, produkuje obec poměrně značné množství znečištěných odpadových vod ze septiků a nevyvážených žump. V obci dále dochází k občasnému znečištění řeky Odry vodami z areálu kamenolomu dvěmi levobřežními výtoky dešťových vod. Některé nově budované nebo rekonstruované objekty jsou odkanalizovány prostřednictvím vlastních domovních čistíren odpadních vod, např. areál fotbalového hřiště a základní škola. Územní plán navrhuje centrální odkanalizování řešeného území obce Jakubčovice nad Odrou prostřednictvím hlavního kanalizačního sběrače splaškové kanalizace s napojením na plánovaný kanalizační sběrač na sousedním katastrálním území Loučky nad Odrou. Sběrač je směřován na centrální čistírnu odpadních vod města Odry. Dešťové vody ze zpevněných ploch a střech objektů jsou navrženy ke svedení do dešťové kanalizace. Dešťová kanalizace je napojena do místních vodotečí a bývalého mlýnského náhonu, které protékají zastavěným územím obce a vlévají se do řeky Odry.

#### **C.4.3.5. Znečištění podzemních vod**

Znečištění podzemních vod může nastat vlivem pronikání škodlivých látek do půdy. Rizikovým zdrojem škodlivin je hlavně hnojení umělými hnojivy na zemědělských pozemcích. V místech s ochrannými pásmy vodních zdrojů podléhají veškeré rizikové činnosti speciálnímu režimu ochrany podzemních vod.

K lokálnímu vsakování škodlivin může docházet v místech manipulace s nebezpečnými látkami, např. u autoservisů, strojoven, parkovišť, apod. Ochranu podzemních vod v těchto případech je nutno zabezpečit v dalších stupních projektové dokumentace lokálních čistěním (např. odlučovače ropných látek, lapače tuků, apod.) znečištěných vod a následným napojením do centrální kanalizace.

### **C.4.4. Ochrana přírody a krajiny**

#### **C.4.4.1. Ochranné režimy krajiny**

- § velkoplošná chráněná území – celé území leží v Přírodním parku Oderské vrchy
- § maloplošná chráněná území – do řešeného území zasahuje část Přírodní rezervace Suchá Dora, část evropsky významná lokalita – Natura 2000 Přírodní park Horní Odra
- § vyhlášený VKP – v řešeném území se nachází vyhlášené VKP – viz. tabulka „Přírodní a krajinné hodnoty území“
- § VKP – ze zákona veškeré lesy, vodní toky, rybníky a údolí nivy
- § památné stromy – v zastavěném území dub a lípa č. VKP 36152
- § nadregionální ÚSES – do řešeného území nezasahuje
- § regionální ÚSES – regionální biocentrum 1560, regionální biokoridor 1524
- § výhradní ložisko stavebního kamene 3032800 Jakubčovice nad Odrou se stanoveným dobývacím prostorem č. 71017 (Heřmanice u Oder)
- § CHLÚ – do řešeného území nezasahuje
- § PHO – část území leží v PHO 2. stupně vnější a vnitřní vodního zdroje studna S1, v celém území se nachází 1. stupeň vodního zdroje studna S1 a ochranné pásmo 1. stupně vodního zdroje pramenní jímky
- § CHOPAV – nezasahuje do řešeného území

### C.4.4.2. Vymezení ploch krajiny

Plochy krajiny jsou vyznačeny v grafické části, jsou definovány jako nezastavitelné, krajina je definována jako nezastavěné území.

#### Nezastavitelné plochy krajiny

60	Plochy přírodní	PP	Pozemky biocentra
61	Plochy smíšené nezastavěného území	ZK	Krajinná zeleň

### C.4.4.3. Mimolesní krajinná zeleň

Mimolesní krajinná zeleň má význam z hlediska funkčnosti přirozené bioty krajiny. Jedná se např. o plochy přirozeně vznikající travní, keřovité a vzrostlé zeleně na zemědělsky nevyužívaných plochách, o plochy náletové zeleně na okraji lesní půdy, vodních toků a ploch, o plochy zeleně podél komunikací, cest a v koridorech technické infrastruktury. Některé plochy této zeleně jsou evidovány jako významné krajinné prvky – viz. tabulka v kapitole „Přírodní a krajinné hodnoty území“.

Územní plán navrhuje doplnění a založení liniové krajinné zeleně formou výsadby stromů s travnatým podložím podél vybraných zastavěných a zastavitelných ploch a podél komunikační sítě v řešeném území.

### C.4.4.4. Významné krajinné prvky

V řešeném území se nacházejí významné krajinné prvky, které jsou vyznačeny v grafické části a jsou označeny evidenčními čísly – viz. seznam. Za významné krajinné prvky, které se v řešeném území dále vyskytují, jsou ze zákona považovány veškeré lesy a vodní toky.

č. prvku	Katastrální území	Název VKP
133 36131	Jakubčovice nad Odrou, Loučky nad Odrou	Mlýnský náhon
134 36134	Jakubčovice nad Odrou, Loučky nad Odrou	Zahrada u Mateřské školy
135 36135	Jakubčovice nad Odrou, Loučky nad Odrou	Zeleň
136 36136	Jakubčovice nad Odrou, Loučky nad Odrou	Okrasná zahrada u Horáčkovy vily
137 36137	Jakubčovice nad Odrou, Loučky nad Odrou	Jakubčovické smrky
138 36138	Jakubčovice nad Odrou, Loučky nad Odrou	Parčík u zastávky
139 36139	Jakubčovice nad Odrou, Loučky nad Odrou	Pastevní potok
140 36140	Jakubčovice nad Odrou, Loučky nad Odrou	Družstevní vodárna s příkopem
141 36141	Jakubčovice nad Odrou	Jakubčovická rákosina
151 36151	Jakubčovice nad Odrou	Remízek u garáží
152 36152	Jakubčovice nad Odrou	Pavlíkův dub a lípa
160 36160	Jakubčovice nad Odrou	Skalní potok
161 36161	Jakubčovice nad Odrou	Vývěr nad tratí

162	63162	Jakubčovice nad Odrou	Lesní lem
166	36166	Jakubčovice nad Odrou	Parčík na nádvoří Domina
167	36167	Jakubčovice nad Odrou	Jasany v Dominu
174	36174	Jakubčovice nad Odrou, Loučky nad Odrou	Pastevní areál s porostlými mezemi
175	36175	Jakubčovice nad Odrou	Silniční stromořadí kolem sil. 441
176	36176	Jakubčovice nad Odrou	Odvodňovací kanál
177	36177	Jakubčovice nad Odrou	Vstavače nad kravínem
178	36178	Jakubčovice nad Odrou	Mokřad nad kravínem
02	201	Jakubčovice nad Odrou	Dobešovský potok
02	202	Jakubčovice nad Odrou	Potok Suchá
179	36179	Jakubčovice nad Odrou	Stromy u vodárny
180	36180	Jakubčovice nad Odrou	Studna u býv. kamenolomu
191	36191	Jakubčovice nad Odrou	Kolonie mravenců z rodu
192	36192	Jakubčovice nad Odrou	Lesní okraj se vstavači
193	36193	Jakubčovice nad Odrou	Kolonie mravenců, u černé zatáčky
194	36194	Jakubčovice nad Odrou, Dobešov	Louky v údolí Dobešovského potoka
198	36198	Jakubčovice nad Odrou	Plavuň vidlačka na lesní skládce
199	36199	Jakubčovice nad Odrou	Květnatá jasanina
200	36200	Jakubčovice nad Odrou	Porost třešní ptáčnic
201	36201	Jakubčovice nad Odrou, Dobešov	Srnčí potok
202	36202	Jakubčovice nad Odrou	Jedlina
203	36203	Jakubčovice nad Odrou, Loučky nad Odrou	Agrokupy a agrovaly
208	36208	Jakubčovice nad Odrou	Jedlový porost
210	36210	Jakubčovice nad Odrou	Louky nad vodárnou
01	201	Jakubčovice nad Odrou	Dobešovský potok
03	203	Jakubčovice nad Odrou	Řeka Odra

#### C.4.4.5. Památné stromy

V řešeném území se nacházejí 2 ks památných stromů vedle obecního úřadu (dub a lípa). Památné stromy jsou zakresleny v grafické části.

#### C.4.4.6. Hodnotná přírodní území z hlediska ochrany přírody

Do řešeného území částečně zasahuje Přírodní rezervace Suchá Dora. Důvodem vyhlášení přírodní rezervace Suchá Dora v roce 1966 bylo zachování přirozené květnaté bučiny kamenitých svahů, která je charakteristická pro oblast Oderských vrchů. Území představuje z hlediska lesnického nejvýznamnější přírodní rezervaci okresu Nový Jičín. Lesní porost na severně orientovaných svazích nad potokem Suchá přibližně 800 m od obce Jakubčovice nad

Odrou poblíž silnice I. třídy vedoucí z Oder do Potštátu a Olomouce v k.ú. Dobešova a Jakubčovice nad Odrou. Výměra dle vyhlášky činí 17,6 ha a nadmořská výška chráněného území se pohybuje v rozmezí 356 - 524 m n. m.

V kategorii obecné ochrany přírody a krajiny je v rámci řešeného území zastoupen Přírodní park Oderské vrchy. Tento přírodní park byl zřízen vyhláškou Okresního úřadu v Novém Jičíně č. 8/94 podle zák. č. 114/1992 Sb. Přírodní park zasahuje celé řešené území, tj. katastrální území Jakubčovice nad Odrou. Posláním parku je zachování krajinného rázu, který je typický pro danou část Jesenického podhůří, ochrana zvláště významných lokalit a biotopů a mimo jiné i ochrana územních hodnot pro formy rekreace, která nepříznivě neovlivní krajinu a životní prostředí. Park je rozdělen do 4 zón a tím je diferencováno hospodaření a využívání území.

Do severozápadní části řešeného území zasahuje podél řeky Odry evropsky významná lokalita – Natura 2000 – přírodní park Horní Odra.

## **C.4.5. Kulturní a historické hodnoty území**

### **C.4.5.1. Archeologické hodnoty území**

V řešeném území se nenacházejí žádné zjištěné archeologické nálezy ve smyslu památkového zákona.

### **C.4.5.2. Nemovité kulturní památky**

Na území obce se nachází 1 nemovitá kulturní památka, která je vedena ve státním seznamu nemovitých kulturních památek - dřevěná zvonička KP, č. r. 8-2068. Objekt stojí na návsi u č. p. 1, jedná se o lidovou architekturu z konce 18. století.

### **C.4.5.3. Objekty památkového zájmu**

V návrhu památkové ochrany je pískovcový kříž umístěný původně v areálu lomu. V roce 2007 byl bez základů přemístěn ke kapliče.

### **C.4.5.4. Urbanistické hodnoty území**

Významnou urbanistickou hodnotou řešeného území je jeho charakteristická urbanistická struktura – osídlení venkovského typu, které přechází do zemědělské krajiny. Základem urbanistické kompozice obce je původní historická forma ulicové obce s dvorcovým způsobem zastavění zemědělskými usedlostmi, které byly bezprostředně spojeny s obhospodařováním půdy a zemědělskou činností. Tehdy konfigurace terénu výrazně ovlivňovala situování jednotlivých usedlostí a dopravní systém obce. Nová doba přinesla radikální změnu života obyvatel, byly zpřetrhány silné vazby k zemědělské půdě a vznikaly novodobé lokality rodinných domů, jejichž pojetí už výrazně inklinuje k městskému způsobu života.

Navrhovaná urbanistická koncepce řešení územního plánu vychází z výše popsaných zásad. Navrhované plochy pro bytovou výstavbu jsou soustředěny do centrální polohy obce s vazbou na stávající lokality rodinných domů. Dvě rozhodující plochy jsou navrženy po obou stranách obce. Občanská vybavenost v obci vyhovuje a svými kapacitami pokrývá předpokládaný

rozvoj, především pokud bude docházet k nárůstu obyvatel přirozenou měnou. Navrhované plochy pro další, blíže nespecifikovaná zařízení jsou navrhovány především v centru obce a ve vazbě na stávající občanskou vybavenost. Podnikatelské aktivity, především z oblasti obchodu, stravování, případně ubytování, drobné výroby a služeb budou realizovány buďto na vymezených plochách podél silnice II/441 a II/442 nebo přímo u rodinných domků podnikatelů a budou výrazně ovlivňovány poptávkou. Omezení pro jednotlivé druhy činností je dáno funkčním členěním území. Územní plán rezervuje plochu výroby poblíž lomu u železniční tratě č. 276 Suchdol nad Odrou – Budišov nad Budišovkou v návaznosti na severovýchodní část obce. Další plochy pro podnikatelské aktivity jsou navrženy podél silnice II/441.

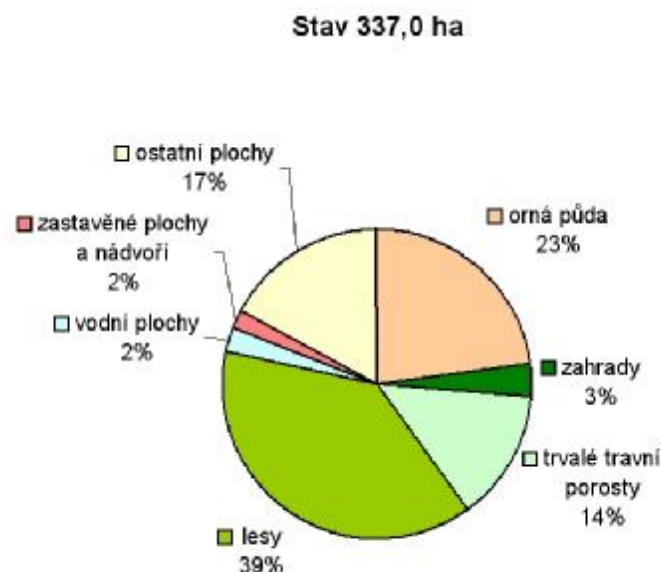
#### C.4.6. Zemědělský půdní fond

Řešené území o celkové výměře cca 337 ha má vysoký podíl lesní půdy – 39% a zemědělské orné půdy – 23%. Souhrnný přehled je uveden v následujících tabulkách a grafech.

##### Rozloha a zastoupení půd a ploch (údaje v hektarech, zdroj ČÚZK) – stav

	orná půda	78
	zahrady	11
	trvalé travní porosty	46
	lesy	129
	vodní plochy	8
	zastavěné plochy a nádvoří	7
	ostatní plochy	58
<b>celkem rozloha (ha)</b>		<b>337</b>

##### Grafické zobrazení procentního zastoupení půd a ploch – stav



### C.4.6.1. Zemědělská půda – zemědělský půdní fond

Územním plánem jsou navrhovány záborů zemědělské půdy. Plochy určené k zastavění jsou navrženy v návaznosti na zastavěné území obce.

#### Souhrnná bilance záboru zemědělské půdy

zemědělský půdní fond	34,97 ha
lesní pozemek	0,65 ha
Celkový zábor zemědělské půdy	40,42 ha

### C.4.6.2. Lesní půda – pozemky určené k plnění funkce lesa

Na řešeném území se nacházejí lesní komplexy ve správě obce a Lesy České republiky s. p. - LS Vítkov. Krajský úřad Moravskoslezského kraje – odbor životního prostředí a zemědělství jako příslušný správní úřad podle ustanovení § 29 zákona č. 129/2000 Sb. o krajích a podle § 48 a odst. 1 písm. a) zákona č. 289/1995 Sb. o lesích (lesní zákon) vydal dne 11. 11. 2002 rozhodnutí o zařazení lesů do kategorie lesů zvláštního určení a lesů ochranných. Krajský úřad Moravskoslezského kraje zařazuje podle § 8 odst. 3 zákona následující lesy do kategorie lesů:

Lesy zvláštního určení: lesy potřebné pro zachování biologické různorodosti ( § 8 odst. 2 pís. f) zákona)					
Kat. území	Kód k.ú.	Parc. číslo	Výměra (m <sup>2</sup> )	Porost v LHP - starý	Porost v LHP - nový
Jakubčovice n. O.	380402601	část poz. 392/1	50 531	921 Dč	913 Dč
Jakubčovice n. O.	380402601	719	91	921 Dč	913 Dč
Jakubčovice n. O.	380402601	720	214	921 Dč	913 Dč
<b>Celkem</b>			<b>50 836</b>		

Územním plánem jsou respektovány a územně chráněny pozemky určené k plnění funkce lesa.

V lokalitě č. 41 a 42 je stávající vzrostlý porost, který je na pozemcích evidovaných jako lesní půdní fond. Protože ochranné pásmo lesa zasahuje významně do stávající zástavby a porost přitom nemá charakter lesa, je navrženo převedení těchto ploch v návaznosti na zastavěné území do ploch sídelní zeleně a tím zrušení ochranného pásma. Vzrostlá zeleň v této lokalitě zůstává zachována jako součást sídelní zeleně v návaznosti na sportoviště a navrhovaný hřbitov. V lokalitě č. 61 je navrženo zalesnění předmětného pozemku jako rozšíření plochy stávajícího lesa.

#### **C.4.7. Limity využití území**

- § záplavové území řeky Odry – aktivní zóna Q20
- § záplavové území řeky Odry – zóna Q100
- § vodní toky a jejich manipulační pásma
- § vymezené místní ÚSES – biokoridory a biocentra
- § ochranné pásmo lesa (50 m)
- § přírodní park Oderské vrchy včetně zón PP Oderské vrchy
- § hranice přírodní rezervace Suchá Dora
- § hranice evropsky významné lokality – Natura 2000 – přírodní park Horní Odra
- § nemovitá kulturní památka – č. r. 8-2068 (dřevěná zvonička)
- § ložisko stavebního kamene č. 3032800 s dobývacím prostorem Heřmanice u Oder
- § poddolovaná území č. 4471, 4473 a 4462
- § sesuvné území – aktivní bod
- § ochranné pásmo el. venkovního vedení VN 22 kV (7 m)
- § ochranné pásmo vodovodů a kanalizačních řadů (do  $\phi$  500 mm – 1,5 m, nad  $\phi$  500 mm – 2,5 m od povrchu potrubí, nad  $\phi$  200 mm se dnem v hloubce větší než 2,5 m pod upraveným povrchem se vzdálenosti zvětšují o 1,0 m)
- § vyhlášená ochranná pásma vodních zdrojů 1. a 2. stupně
- § ochranné pásmo železnice (60 m od osy krajní koleje – železnice, 30 m od osy krajní koleje – vlečka)
- § ochranné pásmo komunikace II. a III. třídy (15 m od osy vozovky mimo zastavěné území)
- § ochranné pásmo leteckých rádiových zabezpečovacích zařízení

#### **C.4.8. Soudržnost společenství obyvatel**

Územní plán vytváří podmínky pro stěhování mladých rodin do obce. Zabezpečuje podmínky pro setkávání obyvatel a jejich každodenní relaxaci. Dále chrání kulturní a historické hodnoty území a jeho identitu. Územní plán respektuje a zachovává venkovský charakter řešeného území s historicky vymezenými veřejnými prostranstvími. Dále je navrhováno zvýšení podílu sídelní zeleně v centrální části obce a podél komunikací. Sídelní zeleň by měla kromě své ochranné funkce plnit také funkci shromažďovacího a relaxačního prostoru. Je také navrženo dostatečné množství rozvojových ploch pro funkci bydlení rodinného i bytového.

#### **C.4.9. Hospodářský rozvoj**

Územní plán zabezpečuje podporu podnikání, cestovního ruchu a rekreace, vytváří podmínky pro tvorbu nových pracovních míst v obci. Hospodářský rozvoj území je zajištěn návrhem zastavitelných ploch pro funkci výroby a smíšené plochy komerční a výrobní. Dále je navrženo vybavení těchto ploch dopravní a technickou infrastrukturou. Navrženy jsou také plochy pro rozvoj sportu a rekreace a souvisejících služeb občanského vybavení. Rozvoj občanského vybavení a soukromého podnikání v oblasti nabídky služeb je regulativně umožněn také v rámci funkčních ploch bydlení, ploch smíšených a občanského vybavení.



## **C.5. Informace o výsledcích vyhodnocení vlivů na udržitelný rozvoj území**

---

Vyhodnocení vlivů na udržitelný rozvoj území nebylo provedeno a projednáno vzhledem k vypracování zadání a konceptu územního plánu dle původního stavebního zákona.

## **C.6. Vyhodnocení předpokládaných důsledků na ZPF a PUPFL**

---

### **C.6.1. Zemědělský půdní fond**

Vyhodnocení záboru půdy slouží orgánům ochrany zemědělského půdního fondu k posouzení předpokládaného záboru půdy v jednotlivých lokalitách navržených k zástavbě. Bylo zpracováno podle zákona o ochraně zemědělské půdy č. 334/1992 Sb. a vyhlášky č. 13 MŽP ze dne 29. 12. 1994 ve smyslu metodického pokynu odboru ochrany lesa a půdy ze dne 12. 6. 1996 č. j. OOLP/1067/96.

#### **Použité podklady**

- § údaje z evidence nemovitostí Katastrálního úřadu
- § mapy bonitních půdně ekologických jednotek - BPEJ

#### **Obsah vyhodnocení záboru půdního fondu**

- § textová část s tabulkovou přílohou
- § grafická příloha v měřítku 1: 5000 - mapa D3.

Zemědělská půda navrhovaná k záboru byla vyhodnocena podle kultur zemědělské půdy s určením BPEJ.

**Vyhodnocení předpokládaných důsledků na ZPF a PUPFL** viz příloha č. 1 – na konci textové části.

#### **C.6.1.1. Zdůvodnění odnětí půdy ze ZPF**

Zdůvodnění bylo zpracováno ve smyslu metodického pokynu odboru ochrany lesa a půdy ze dne 12. 6. 1996 č.j. OOLP/1067/96.

Žádné z rozvojových ploch se nenacházejí na pozemcích s třídou ochrany I. a II.

Lokality rozvojových ploch, které se nacházejí na odvodňovaných pozemcích:

- § č. 14, 32, 34, 54 a 57

Výstavbou v předmětných plochách nedojde k ovlivnění hydrogeologických a odtokových poměrů a stávajících melioračních zařízení, v řešených plochách se nenacházejí žádná meliorační zařízení ani vodní toky či vodní zdroje. Nedojde k dotčení sítě účelových zemědělských komunikací, v daném území nejsou stávající zemědělské účelové komunikace. Plochy jsou v těsné návaznosti na místní komunikace, je tedy zajištěna dopravní obslužnost mimo zemědělskou půdu. Plochy pro bydlení budou mít charakter venkovské zástavby,

předpokladem je tedy menší podíl trvalého záboru zemědělského půdního fondu, než jsou vykazované plochy využití pro funkci bydlení.

Plochy sportu a rekreace budou mít nízký podíl zastavěných ploch a tedy i trvalých záborů zemědělského půdního fondu.

Plochy pro výrobu jsou navrženy na již zastavěných pozemcích v rámci zastavěného území obce, plochy nejsou umístěny na zemědělské půdě I. nebo II. třídy ochrany.

Plochy pro těžbu nerostných surovin jsou vymezeny v souladu se závaznými limity území. Jako plocha navržená pro těžbu nerostů je vymezen schválený dobývací prostor těžený.

Plochy dopravních staveb jsou stavbami veřejně prospěšnými a jako takové jsou nezbytně nutné pro udržitelný rozvoj řešeného území. Předpokladem je zábor zemědělského půdního fondu v nejnútnejším rozsahu pro dopravní plochy jednotlivých komunikací. Součástí staveb komunikací by mělo být ozelenění a výsadba liniové zeleně.

U ostatních liniových staveb technické infrastruktury se nepředpokládá trvalý zábor ZPF.

## C.6.2. Pozemky určené k plnění funkce lesa

Na řešeném území se nacházejí lesní komplexy ve správě obce a Lesy České republiky s. p. - LS Vítkov. Územním plánem jsou respektovány a územně chráněny pozemky určené k plnění funkce lesa. Zejména respektuje následující body - ochranné pásmo lesa 50 m od hranice lesa, zachování rozsahu přístupových a lesních cest a nenarušení půdoochranné a vodochranné funkce lesa.

V lokalitě č. 41 a 42 je stávající vzrostlý porost, který je na pozemcích evidovaných jako lesní půdní fond. Protože ochranné pásmo lesa zasahuje významně do stávající zástavby a porost přitom nemá charakter lesa, je navrženo převedení těchto ploch v návaznosti na zastavěné území do ploch sídelní zeleně a tím zrušení ochranného pásma. Tento zábor je uveden v tabulce **Vyhodnocení předpokládaných důsledků na ZPF a PUPFL** viz příloha č. 1 – na konci textové části. Vzrostlá zeleň v této lokalitě zůstává zachována jako součást sídelní zeleně v návaznosti na sportoviště a navrhovaný hřbitov. V lokalitě č. 61 je nově navrženo zalesnění předmětného pozemku jako rozšíření plochy stávajícího lesa formou veřejně prospěšného opatření.

## C.6.3. Příloha č. 1 - Předpokládané zábory ZPF a PUPFL

ID	celk. výměra (ha)	plochy navržené k záboru v návrhovém období			BPEJ	tř. ochr.	kód	popis
		výměra plochy podle půdy						
		(ha)						
		zeměděl.	lesní	nezem.				
1	0,2324	0,0152	0,0000	0,2172	72213, 74814	III, V	BI	Bydlení individuální
2	1,4509	1,4411	0,0000	0,0098	74814	V	BI	Bydlení individuální
3	2,6481	2,6064	0,0000	0,0417	72213, 74814	III, V	BI	Bydlení individuální
4	0,9385	0,9385	0,0000	0,0000	72751, 74710, 74814	III, V	BI	Bydlení individuální

ÚZEMNÍ PLÁN OBCE JAKUBČOVICE NAD ODROU  
TEXTOVÁ ČÁST ODŮVODNĚNÍ ÚP

5	1,3281	1,3281	0,0000	0,0000	72213, 72751, 74710, 74814	III, V	BI	Bydlení individuální
6	0,1256	0,1256	0,0000	0,0000	72213, 74811	III, V	BI	Bydlení individuální
7	1,0301	0,0000	0,0000	0,0000	72213, 74811, 75800	III, V	BI	Bydlení individuální
8	0,0572	0,0000	0,0000	0,0572	nemá		BI	Bydlení individuální
9	1,3197	1,1893	0,0000	0,1304	75800	V	BI	Bydlení individuální
10	0,5740	0,2584	0,0000	0,3156	72213	III	BH	Bydlení hromadné
11	0,5679	0,2598	0,0000	0,3081	72213	III	BH	Bydlení hromadné
12	1,9927	1,9927	0,0000	0,0000	74078, 74851, 72213, 74811	III, IV, V	RH	Rekreace hromadná
13	0,4658	0,4658	0,0000	0,0000	74814	V	OH	Veřejná pohřebiště a související služby
14	1,8538	1,8538	0,0000	0,0000	74814	V	OS	Tělovýchova a sport
15	0,0893	0,0893	0,0000	0,0000	74814, 75800	V	OS	Tělovýchova a sport
16	0,0626	0,0626	0,0000	0,0000	74814, 75800	V	OS	Tělovýchova a sport
17	0,0255	0,0255	0,0000	0,0000	72213	III	PV	S převahou zpevněné plochy
18	0,0259	0,0259	0,0000	0,0000	72213, 74811	III, IV	PV	S převahou zpevněné plochy
19	0,0329	0,0329	0,0000	0,0000	74710, 74814	III, V	PV	S převahou zpevněné plochy
20	0,0580	0,0580	0,0000	0,0000	72751, 74710, 74814	III, V	PV	S převahou zpevněné plochy
21	0,0928	0,0928	0,0000	0,0000	74814, 72213, 72751, 74710	III, V	PV	S převahou zpevněné plochy
22	0,4124	0,4088	0,0000	0,0036	74078, 74811, 74851,	III, V	PV	S převahou zpevněné plochy
23	0,0688	0,0000	0,0000	0,0688	nemá		PV	S převahou zpevněné plochy
24	0,1082	0,0386	0,0000	0,0696	72213	III	PV	S převahou zpevněné plochy
25	0,0063	0,0063	0,0000	0,0000	72213, 74811	III, IV	DS	Silniční doprava
26	0,0328	0,0328	0,0000	0,0000	74811, 74851	IV, V	DS	Silniční doprava
27	0,0165	0,0165	0,0000	0,0000	74078, 74811, 74851	IV, V	DS	Silniční doprava
29	0,8298	0,0000	0,0000	0,8298	nemá		DP	Parkování a odstavení vozidel
30	0,3963	0,3963	0,0000	0,0000	72213	III	DP	Parkování a odstavení vozidel
31	0,5859	0,5667	0,0000	0,0192	74811, 74851	IV, V	SO	Bydlení s občanskou vybaveností
32	5,8790	5,8627	0,0000	0,0163	74851, 74811, 74814, 75800	IV, V	SO	Bydlení s občanskou

ÚZEMNÍ PLÁN OBCE JAKUBČOVICE NAD ODROU  
TEXTOVÁ ČÁST ODŮVODNĚNÍ ÚP

					74078, 75800			vybaveností
33	<b>0,6855</b>	<b>0,0000</b>	<b>0,0000</b>	0,6855	nemá		SV	Smíšená výroba
34	<b>0,9070</b>	<b>0,9070</b>	<b>0,0000</b>	0,0000	74811, 74851	IV, V	SV	Smíšená výroba
35	<b>0,3156</b>	<b>0,0862</b>	<b>0,0000</b>	0,2294	75800	V	SV	Smíšená výroba
36	<b>1,2103</b>	<b>1,2103</b>	<b>0,0000</b>	0,0000	74710, 74814	III, V	VV	Výroba a skladování
37	<b>0,3392</b>	<b>0,3392</b>	<b>0,0000</b>	0,0000	74078, 74851	V	VV	Výroba a skladování
38	<b>2,1545</b>	<b>2,1518</b>	<b>0,0000</b>	0,0027	72213	III	VV	Výroba a skladování
39	<b>0,2885</b>	<b>0,0000</b>	<b>0,0000</b>	0,2885	nemá		VV	Výroba a skladování
40	<b>0,2893</b>	<b>0,2893</b>	<b>0,0000</b>	0,0000	72213	III	ZS	Sídelní zeleň - s převahou nezpevněné plochy
41	<b>0,0432</b>	<b>0,0000</b>	<b>0,0432</b>	0,0000	nemá		ZS	Sídelní zeleň - s převahou nezpevněné plochy
42	<b>2,4154</b>	<b>1,8142</b>	<b>0,6012</b>	0,0000	74710, 74814	III, V	ZS	Sídelní zeleň - s převahou nezpevněné plochy
43	<b>0,1035</b>	<b>0,1035</b>	<b>0,0000</b>	0,0000	74814	V	ZS	Sídelní zeleň - s převahou nezpevněné plochy
44	<b>0,0610</b>	<b>0,0000</b>	<b>0,0000</b>	0,0610	nemá		ZS	Sídelní zeleň - s převahou nezpevněné plochy
45	<b>0,1501</b>	<b>0,0000</b>	<b>0,0000</b>	0,1501	nemá		ZS	Sídelní zeleň - s převahou nezpevněné plochy
46	<b>0,1133</b>	<b>0,1133</b>	<b>0,0000</b>	0,0000	72213	III	ZS	Sídelní zeleň - s převahou nezpevněné plochy
47	<b>0,1528</b>	<b>0,0000</b>	<b>0,0000</b>	0,1528	nemá		ZS	Sídelní zeleň - s převahou nezpevněné plochy
48	<b>0,2892</b>	<b>0,1570</b>	<b>0,0000</b>	0,1322	72213	III	ZS	Sídelní zeleň - s převahou nezpevněné plochy
49	<b>0,0499</b>	<b>0,0499</b>	<b>0,0000</b>	0,0000	72751, 74710, 74814	III, V	ZS	Sídelní zeleň - s převahou nezpevněné plochy
50	<b>0,1598</b>	<b>0,1598</b>	<b>0,0000</b>	0,0000	72213, 72751, 74710, 74814	III, V	ZS	Sídelní zeleň - s převahou nezpevněné plochy
51	<b>0,1650</b>	<b>0,1650</b>	<b>0,0000</b>	0,0000	72213, 74814	III, V	ZS	Sídelní zeleň - s převahou nezpevněné plochy
52	<b>0,0525</b>	<b>0,0525</b>	<b>0,0000</b>	0,0000	72213, 74814	III, V	ZS	Sídelní zeleň - s převahou nezpevněné plochy
53	<b>0,1464</b>	<b>0,1367</b>	<b>0,0000</b>	0,0097	74811, 74851	IV, V	ZS	Sídelní zeleň - s převahou nezpevněné plochy

54	0,2858	0,2858	0,0000	0,0000	74851, 74811, 74078, 75800	IV, V	ZS	Sídelní zeleň - s převahou nezpevněné plochy
55	0,1180	0,1180	0,0000	0,0000	72213, 74811, 75800	III, V	ZS	Sídelní zeleň - s převahou nezpevněné plochy
56	0,0632	0,0632	0,0000	0,0000	72213, 74811, 75800	III, V	ZS	Sídelní zeleň - s převahou nezpevněné plochy
57	0,1644	0,1644	0,0000	0,0000	74851, 74811, 74078, 75800	IV, V	ZS	Sídelní zeleň - s převahou nezpevněné plochy
58	0,1463	0,0000	0,0000	0,1463	nemá		ZS	Sídelní zeleň - s převahou nezpevněné plochy
59	0,1371	0,1371	0,0000	0,0000	74814, 72213	III, V	PV	S převahou zpevněné plochy
60	3,8151	3,6849	0,0132	0,1170	72213	III	PP	Pozemky biocentra
61	2,5915	2,5915	0,0000	0,0000	74078	V	ZK	Krajinná zeleň
<b>Celkem</b>	<b>40,7211</b>	<b>34,9710</b>	<b>0,6576</b>	<b>4,0624</b>				

## C.7. Koordinace z hlediska požadavků ochrany obyvatelstva

Z hlediska civilní ochrany nepatří obec Jakubčovice nad Odrou mezi sídla nacházející se v blízkosti stálého možného ohrožení. V řešeném území je několik faktorů, které by mohly zapříčinit vznik havarijných situací a ohrozit civilní obyvatelstvo.

### C.7.1. Rizikové faktory

- § silnice II. a III. třídy a ostatní komunikace
- § železniční trať
- § vodní toky a plochy
- § lesní celky
- § elektroenergetická zařízení – vedení VN a transformační stanice
- § plynárenská zařízení – plynovod STL
- § těžební plochy – kamenolom
- § černé skládky, vrakoviště – ohrožení životního prostředí

### C.7.2. Možné ohrožení území

- § silniční a železniční nehody
- § hygienicko epidemiologická ohrožení
- § záplavy
- § požáry budov
- § požáry lesních celků

- § požáry zařízení technické infrastruktury
- § výbuchy zařízení technické infrastruktury
- § výbuchy těžebních zařízení, hluk, prach, otřesy

V případě vzniku mimořádné události se bude ochrana obyvatelstva řídit Plánem činnosti orgánu obce při vzniku mimořádné události. Ve výkrese D1 - Koordinační výkres jsou vyznačeny objekty dotčené civilní ochranou – kryty CO. V řešeném území jsou zajištěny dostatečné kapacity úkrytu obyvatelstva. Skladem pro humanitární materiál je objekt obecního úřadu. Cisterny s pitnou vodou pro nouzové zásobování obyvatelstva pitnou vodou budou umístěny v obci umístěny na vymezených plochách veřejného prostranství - náves.

Obecně budou dodržovány následující zásady pro řešení staveb v území:

- § rozmístění, technické a dispoziční řešení jednotlivých staveb v území bude splňovat podmínky možnosti zajištění ochrany obyvatelstva
- § stavby velkokapacitních skladů nebezpečných látek nejsou v řešeném území povoleny
- § nové umísťované stavby ve vyznačeném vyhlášeném i nevyhlášeném záplavovém území nebudou zhoršovat průtok záplavových vod
- § stavby velkokapacitních skladů nebezpečných látek nejsou v řešeném území povoleny
- § stavby silnic a komunikací budou vyhovovat příjezdu a přístupu techniky jednotek integrovaného záchranného systému včetně hasičských záchranných sborů
- § v nově navržených rozvojových lokalitách budou v dostatečné míře rozmístěny hydranty požární vody, nové vodovodní řády budou v maximální možné míře řešeny jako vodovody požární
- § v lokalitách, které nebudou pokryty požární vodou ze stávajících odběrných míst ani z požárních vodovodů, je nutné zajistit a udržovat jiné zdroje požární vody (požární nádrže, studny, odběrná místa z vodních ploch)

**Územním plánem jsou požadavky ochrany obyvatelstva respektovány.**

## **C.8. Údaje o počtu listů odůvodnění územního plánu**

---

Textová část odůvodnění územního plánu obce Jakubčovice nad Odrou obsahuje 24 listů.

## D. GRAFICKÁ ČÁST ODŮVODNĚNÍ ÚP

### D.1. Údaje o počtu výkresů k ÚP připojené grafické části odůvodnění

---

Grafická část odůvodnění územního plánu obce Jakubčovice nad Odrou obsahuje 3 výkresy, celkem tedy obsahuje 3 listy.

### D.2. Seznam výkresů

---

Grafická část odůvodnění územního plánu obce Jakubčovice nad Odrou obsahuje tyto výkresy:

č. výkresu	název výkresu	měřítko
D1	Koordinační výkres	1: 5000
D2	Širší vztahy	1: 50000
D3	Předpokládané zábory půdního fondu	1: 5000