

ÚZEMNÍ PLÁN VENDRYNĚ



ZMĚNA Č. 2

- I. – ZMĚNA Č. 2 ÚP VENDRYNĚ
- II. – ODŮVODNĚNÍ ZMĚNY Č. 2 ÚP VENDRYNĚ

URBANISTICKÉ STŘEDISKO OSTRAVA, s.r.o.

ÚNOR 2024

Obec Vendryně

Zastupitelstvo obce Vendryně, příslušné podle § 6 odst. 5 písm. c) zákona č. 183/2006 Sb., o územním plánování a stavebním řádu (stavební zákon), ve znění pozdějších předpisů (stavební zákon), za použití ustanovení § 55 ve spojení s § 54 stavebního zákona, § 171 zákona č. 500/2004 Sb., správní řád

vydává pod bodem usnesení č.:

ze dne:

opatření obecné povahy č.

Změnu č. 2 územního plánu Vendryně

kteřou se mění Územní plán Vendryně, který jako opatření obecné povahy nabyl účinnosti dne, ve znění po jeho změně č. 2, která nabyla účinnosti dne.....

OBSAH ZMĚNY Č. 2 ÚP VENDRYNĚ**I. ZMĚNA Č. 2 ÚP VENDRYNĚ (VÝROK)****I.A. TEXTOVÁ ČÁST** *(včetně doplňujících tabulek)***I.B. GRAFICKÁ ČÁST** – *tisky výkresů obsahující graficky postižitelné změny, které jsou součástí Změny č. 2 ÚP Vendryně, jejichž podkladem je potlačená kresba výkresů ÚP Vendryně - výkresy:***I.B.a) Výkres základního členění území** 1 : 5 000**I.B.b) Hlavní výkres** 1 : 5 000**I.B.b.1) Hlavní výkres - Urbanistická koncepce****I.B.b.2) Hlavní výkres - koncepce dopravní a technické infrastruktury****I.B.c) Výkres veřejně prospěšných staveb, opatření a asanací** 1 : 5 000**II. ODŮVODNĚNÍ ZMĚNY Č. 2 ÚP VENDRYNĚ****II.A. TEXTOVÁ ČÁST** *(včetně doplňujících tabulek)***II.B. GRAFICKÁ ČÁST** – *tisky výkresů obsahující graficky postižitelné změny, které jsou součástí Změny č. 2 ÚP Vendryně, jejichž podkladem je potlačená kresba výkresů ÚP Vendryně - výkresy:***II.B.a) Koordinační výkres** 1 : 5 000**II.B.c) Výkres předpokládaných záborů půdního fondu** 1 : 5 000

Obsah textové části

strana:

I.	ZMĚNA Č. 2 ÚP VENDRYNĚ	
I.A.	ZMĚNA Č. 2 ÚP VENDRYNĚ – TEXTOVÁ ČÁST	1
I.B.	ZMĚNA Č. 2 ÚP VENDRYNĚ – GRAFICKÁ ČÁST	
II.	ODŮVODNĚNÍ ZMĚNY Č. 2 ÚP VENDRYNĚ	
II.A.	ODŮVODNĚNÍ ZMĚNY Č. 2 ÚP VENDRYNĚ – TEXTOVÁ ČÁST	
II.A.a)	POSTUP POŘÍZENÍ ZMĚNY Č. 2 ÚZEMNÍHO PLÁNU	1
II.A.b)	PŘEZKOUMÁNÍ SOULADU NÁVRHU ZMĚNY Č. 2 ÚP VEDRYNĚ S POLITIKOU ÚZEMNÍHO ROZVOJE ČESKÉ REPUBLIKY A ÚZEMNĚ PLÁNOVACÍ DOKUMENTACÍ VYDANOU KRAJEM.....	4
II.A.b.1	PŘEZKOUMÁNÍ SOULADU NÁVRHU ÚZEMNÍHO PLÁNU S POLITIKOU ÚZEMNÍHO ROZVOJE ČESKÉ REPUBLIKY	4
II.A.b.2	PŘEZKOUMÁNÍ SOULADU NÁVRHU ÚZEMNÍHO PLÁNU S ÚZEMNĚ PLÁNOVACÍ DOKUMENTACÍ VYDANOU KRAJEM.....	4
II.A.c)	VYHODNOCENÍ SOULADU S CÍLI A ÚKOLY ÚZEMNÍHO PLÁNOVÁNÍ, ZEJMÉNA S POŽADAVKY NA OCHRANU ARCHITEKTONICKÝCH A URBANISTICKÝCH HODNOT ÚZEMÍ A POŽADAVKY NA OCHRANU NEZASTAVĚNÉHO ÚZEMÍ	13
II.A.d)	VYHODNOCENÍ SOULADU S POŽADAVKY STAVEBNÍHO ZÁKONA A JEHO PROVÁDĚCÍCH PRÁVNÍCH PŘEDPISŮ	17
II.A.e)	VYHODNOCENÍ SOULADU S POŽADAVKY ZVLÁŠTNÍCH PRÁVNÍCH PŘEDPISŮ A SE STANOVISKY DOTČENÝCH ORGÁNŮ PODLE ZVLÁŠTNÍCH PRÁVNÍCH PŘEDPISŮ, POPŘÍPADĚ S VÝSLEDKEM ŘEŠENÍ ROZPORŮ	18
II.A.f)	ZPRÁVA O VYHODNOCENÍ VLIVŮ NA UDRŽITELNÝ ROZVOJ ÚZEMÍ OBSAHUJÍCÍ ZÁKLADNÍ INFORMACE O VÝSLEDKÁCH TOHOTO VYHODNOCENÍ VČETNĚ VÝSLEDKŮ VYHODNOCENÍ VLIVŮ NA ŽIVOTNÍ PROSTŘEDÍ	38
II.A.g)	STANOVISKO KRAJSKÉHO ÚŘADU PODLE § 50 ODS. 5 K NÁVRHU KONCEPCE PODLE §10g ZÁKONA O POSUZOVÁNÍ VLIVŮ NA ŽIVOTNÍ PROSTŘEDÍ	38
II.A.h)	SDĚLENÍ JAK BYLO STANOVISKO PODLE §50 ODS. 5 STAVEBNÍHO ZÁKONA ZOHLEDNĚNO, S UVEDENÍM ZÁVAŽNÝCH DŮVODŮ, POKUD NĚKTERÉ POŽADAVKY NEBO PODMÍNKY ZOHLEDNĚNY NEBYLY	38
II.A.i)	KOMPLEXNÍ ZDŮVODNĚNÍ PŘIJATÉHO ŘEŠENÍ VČETNĚ VYBRANÉ VARIANTY	39
II.A.i.1	VYMEZENÍ ZASTAVĚNÉHO ÚZEMÍ	39
II.A.i.2	ZÁKLADNÍ KONCEPCE ROZVOJE ÚZEMÍ OBCE, OCHRANY A ROZVOJE JEHO HODNOT	39
II.A.i.3	URBANISTICKÁ KONCEPCE, VČETNĚ URBANISTICKÉ KOMPOZICE, VYMEZENÍ PLOCH S ROZDÍLNÝM ZPŮSOBEM VYUŽITÍ, ZASTAVITELNÝCH PLOCH, PLOCH PŘESTAVBY A SYSTÉMU SÍDELNÍ ZELENĚ	40
II.A.i.4	KONCEPCE VEŘEJNÉ INFRASTRUKTURY, VČETNĚ PODMÍNEK PRO JEJÍ UMÍSTOVÁNÍ.....	41
II.A.i.5	KONCEPCE USPOŘÁDÁNÍ KRAJINY, VČETNĚ VYMEZENÍ PLOCH S ROZDÍLNÝM ZPŮSOBEM VYUŽITÍ, PLOCH ZMĚN V KRAJINĚ A STANOVENÍ PODMÍNEK PRO JEJICH VYUŽITÍ, ÚZEMNÍHO SYSTÉMU EKOLOGICKÉ STABILITY, PROSTUPNOSTI KRAJINY, PROTIEROZNÍCH OPATŘENÍ, OCHRANY PŘED POVODNĚMI, REKREACE, DOBÝVÁNÍ LOŽISEK NEROSTNÝCH SUROVIN A PODOBNĚ	42
II.A.i.6	STANOVENÍ PODMÍNEK PRO VYUŽITÍ PLOCH S ROZDÍLNÝM ZPŮSOBEM VYUŽITÍ.....	46
II.A.i.7	VYMEZENÍ VEŘEJNĚ PROSPĚŠNÝCH STAVEB, VEŘEJNĚ PROSPĚŠNÝCH OPATŘENÍ, STAVEB A OPATŘENÍ K ZAJIŠŤOVÁNÍ OBRANY A BEZPEČNOSTI STÁTU A PLOCH PRO ASANACI, PRO KTERÉ LZE PŘÁVA K POZEMKŮM A STAVBÁM VYVLASTNIT	51
II.A.i.8	VYMEZENÍ VEŘEJNĚ PROSPĚŠNÝCH STAVEB A VEŘEJNÝCH PROSTRANSTVÍ, PRO KTERÉ LZE UPLATNIT PŘEDKUPNÍ PRÁVO	51
II.A.i.9	VYMEZENÍ PLOCH A KORIDORŮ ÚZEMNÍCH REZERV A STANOVENÍ MOŽNÉHO BUDOUCÍHO VYUŽITÍ VČETNĚ PODMÍNEK PRO JEHO PROVĚŘENÍ.....	52
II.A.i.10	VYMEZENÍ PLOCH A KORIDORŮ, VE KTERÝCH JE ROZHODOVÁNÍ O ZMĚNÁCH V ÚZEMÍ PODMÍNĚNO ZPRACOVÁNÍM ÚZEMNÍ STUDIE	52
II.A.i.11	VYMEZENÍ PLOCH A KORIDORŮ, VE KTERÝCH JE ROZHODOVÁNÍ O ZMĚNÁCH V ÚZEMÍ PODMÍNĚNO VYDÁNÍM REGULAČNÍHO PLÁNU, ZADÁNÍ REGULAČNÍHO PLÁNU	52
II.A.i.12	STANOVENÍ POŘADÍ ZMĚN V ÚZEMÍ (ETAPIZACE).....	52
II.A.i.13	VYMEZENÍ ARCHITEKTONICKY NEBO URBANISTICKY VÝZNAMNÝCH STAVEB	52
II.A.j)	VYHODNOCENÍ ÚČELNÉHO VYUŽITÍ ZASTAVĚNÉHO ÚZEMÍ A VYHODNOCENÍ POTŘEBY VYMEZENÍ ZASTAVITELNÝCH PLOCH	52

II.A.k)	VYHODNOCENÍ KOORDINACE VYUŽÍVÁNÍ ÚZEMÍ Z HLEDISKA ŠIRŠÍCH ÚZEMNÍCH VZTAHŮ	53
II.A.l)	VYHODNOCENÍ SPLNĚNÍ POŽADAVKŮ OBSAHU ZMĚNY Č. 2 ÚZEMNÍHO PLÁNU VENDRYNĚ A POŽADAVKŮ VYPLÝVAJÍCÍCH Z VYHODNOCENÍ PROJEDNÁNÍ ZMĚNY Č. 2 ÚZEMNÍHO PLÁNU VENDRYNĚ DLE § 52 STAVEBNÍHO ZÁKONA.....	54
II.A.l.1	VYHODNOCENÍ SPLNĚNÍ POŽADAVKŮ POKYNU PRO ZPRACOVÁNÍ NÁVRHU ZMĚNY ÚZEMNÍHO PLÁNU V ROZSAHU ZADÁNÍ ZMĚNY.....	54
II.A.l.2	VYHODNOCENÍ SPLNĚNÍ POŽADAVKŮ VYPLÝVAJÍCÍCH Z VYHODNOCENÍ PROJEDNÁNÍ ZMĚNY Č. 2 ÚZEMNÍHO PLÁNU VENDRYNĚ DLE § 52 STAVEBNÍHO ZÁKONA.....	67
II.A.l.3	VYHODNOCENÍ SPLNĚNÍ POŽADAVKŮ VYPLÝVAJÍCÍCH Z VYHODNOCENÍ OPAKOVANÉHO PROJEDNÁNÍ ZMĚNY Č. 2 ÚZEMNÍHO PLÁNU VENDRYNĚ DLE § 52 STAVEBNÍHO ZÁKONA	69
II.A.m)	VÝČET ZÁLEŽITOSTÍ NADMÍSTNÍHO VÝZNAMU, KTERÉ NEJSOU ŘEŠENY V ZÁSADÁCH ÚZEMNÍHO ROZVOJE, S ODŮVODNĚNÍM POTŘEBY JEJICH VYMEZENÍ	70
II.A.n)	VYHODNOCENÍ PŘEDPOKLÁDANÝCH DŮSLEDKŮ NAVRHOVANÉHO ŘEŠENÍ NA ZEMĚDĚLSKÝ PŮDNÍ FOND A POZEMKY URČENÉ K PLNĚNÍ FUNKCE LESA	70
II.A.n.1	ÚVOD, PODKLADY	70
II.A.n.2	ZÁBOR PŮDY PODLE NÁVRHU ZMĚNY Č. 2 ÚP	70
II.A.n.3	DOPAD NAVRŽENÉHO ŘEŠENÍ NA POZEMKY URČENÉ K PLNĚNÍ FUNKCÍ LESA	72
II.A.o)	ROZHODNUTÍ O NÁMITKÁCH VČETNĚ SAMOSTATNÉHO ODŮVODNĚNÍ	73
II.A.p)	VYHODNOCENÍ PŘIPOMÍNEK UPLATNĚNÝCH V RÁMCI PROJEDNÁNÍ DLE § 52 STAVEBNÍHO ZÁKONA.....	83

II.B. ODŮVODNĚNÍ ZMĚNY Č. 2 ÚP VENDRYNĚ – GRAFICKÁ ČÁST

Přílohy odůvodnění:

TEXT S VYZNAČENÍM ZMĚN

I. ZMĚNA Č. 2 ÚP VENDRYNĚ

I.A. ZMĚNA Č. 2 ÚP VENDRYNĚ – TEXTOVÁ ČÁST

Textová část Územního plánu Vendryně, ve znění vydaném Zastupitelstvem obce Vendryně dne 3. 10. 2014 opatřením obecné povahy, které nabylo účinnosti dne 4. 11. 2014, upraveném v rámci Změny č. 1A Územního plánu Vendryně vydané Zastupitelstvem obce Vendryně usnesením č. 2017/20/2, která nabyla účinnosti dne 9. 6. 2017 a Změny č. 1 Územního plánu Vendryně vydané Zastupitelstvem obce Vendryně usnesením č. 2018/29/2, která nabyla účinnosti dne 27. 10. 2018 se v rámci návrhu Změny č. 2 ÚP Vendryně zachovává a upravuje (doplňuje, mění apod.) v částech, kapitolách, podkapitolách, oddílech a odstavcích:

1. V kapitole I.A.a) VYMEZENÍ ZASTAVĚNÉHO ÚZEMÍ se v odstavci 2. upravuje text a upravený text tohoto odstavce zní:
"3. V rámci Změny č. 2 bylo zastavěné území aktualizováno k 1. 5. 2023."
2. V kapitole I.A.b) ZÁKLADNÍ KONCEPCE ROZVOJE ÚZEMÍ OBCE, OCHRANY A ROZVOJE JEHO HODNOT se v odstavci 3. doplňuje informace o aktualizaci č. 5, č. 4 a č. 6 Politiky územního rozvoje České republiky a upravený text tohoto odstavce zní:
"3. Politika územního rozvoje České republiky, i její Aktualizace č. 1, 2, 3, 4, 5 a 6, vymezuje rozvojovou osu **OS13 Rozvojová osa Ostrava–Třinec–hranice ČR/Slovensko** (–Čadca), zahrnující obce mimo rozvojové oblasti, s výraznou vazbou na významné dopravní cesty, tj. silnici I/11, koridor připravované kapacitní silnice Bohumín–Havířov–Třanovice–Mosty u Jablunkova–hranice ČR/Slovensko a železniční trať č. 320, jejíž součástí je i obec Vendryně."
3. V kapitole I.A.b) v bodě 9. "Předmětem ochrany na území obce Vendryně jsou:" v bodě 9.1 "Přírodní hodnoty" v textu 4. odrážky "Významné krajinné prvky registrované" se ruší výčet registrovaných krajinných prvků.
4. V kapitole I.A.b) v bodě 9. "Předmětem ochrany na území obce Vendryně jsou:" v bodě 9.1 "Přírodní hodnoty" se upravuje text 6. odrážky "Památný strom včetně ochranného pásma" na "Památné stromy včetně ochranného pásma." a dále se ruší výčet památných stromů.
5. V kapitole I.A.b) v bodě 9. "Předmětem ochrany na území obce Vendryně jsou:" v bodě 9.1 "Přírodní hodnoty" se ruší text 7. odrážky "Ochrana krajinného rázu" a nahrazuje novým, který zní:
"Území Vendryně spadá do oblasti specifických krajín Beskydského podhůří (F) a do oblasti specifických krajín Moravskoslezských a Slezských Beskyd (G). Západní část území do specifické krajiny Třinec - Těšín (F-06), východní část do specifické krajiny Slezské Beskydy (G-03), severozápadní okraj území Bystřice zasahuje do oblasti specifických krajín Beskydského podhůří (F), do specifické krajiny Třinec - Těšín (F-06) (podle Aktualizace č. 1 ZÚR Moravskoslezského kraje). Zároveň do řešeného území zasahuje přechodové pásmo 81 mezi specifickými krajiny F-06 a G-03 a přechodové pásmo 85 mezi specifickými krajiny G-02 a G-03, pro které platí charakteristické znaky krajiny i podmínky pro zachování a dosažení cílových kvalit stanovené pro všechny tyto krajiny."
6. V kapitole I.A.b) v bodě 9. "Předmětem ochrany na území obce Vendryně jsou:" v bodě 9.3. "Kulturní a civilizační hodnoty:" se ruší původní text a nahrazuje novým, který zní:
 - na území obce jsou chráněny památkové hodnoty evidované v Ústředním seznamu nemovitých kulturních památek.
 - územní plán respektuje objekty, které svým umístěním a charakterem dokumentují historický vývoj osídlení a dotváří ráz obce (dřevěnice, architektonicky cenné stavby, a drobné sakrální objekty (kapsličky, boží muka, kříže apod.)).
7. V kapitole I.A.b) v bodě 9. "Předmětem ochrany na území obce Vendryně jsou:" v bodě 9.3. "Kulturní a civilizační hodnoty:" se ruší body "9.4.", "9.5." a "9.6." v celém rozsahu. Původní bod "9.7." se stává bodem "9.4."
8. V kapitole I.A.c) URBANISTICKÁ KONCEPCE, VČETNĚ URBANISTICKÉ KOMPOZICE, VYMEZENÍ PLOCH S ROZDÍLNÝM ZPŮSOBEM VYUŽITÍ, ZASTAVITELNÝCH PLOCH, PLOCH PŘESTAVBY A SYSTÉMU SÍDELNÍ ZELENĚ se z tabulky č.: I.A.c1) vypouští zastavitelné plochy vymezené ÚP Vendryně "Z20, Z37, Z85 a "Z102" a zastavitelné plochy vymezené Změnou č. 1 ÚP Vendryně "1/Z5" a "1/Z16" v celém rozsahu.

9. V kapitole I.A.c) v tabulce č. I.A.c.1) se mění výměry v ha u zastavitelných ploch vymezených ÚP Vendryně:
- Z22 výměra z „2,89“ na „2,46“,
 Z93 výměra z „1,39“ na „0,70“ a
 Z100 výměra z „0,41“ na „0,36“.
10. V kapitole I.A.c) URBANISTICKÁ KONCEPCE, VČETNĚ URBANISTICKÉ KOMPOZICE, VYMEZENÍ PLOCH S ROZDÍLNÝM ZPŮSOBEM VYUŽITÍ, ZASTAVITELNÝCH PLOCH, PLOCH PŘESTAVBY A SYSTÉMU SÍDELNÍ ZELENĚ se za tabulky č.: I.A.c1) "ZASTAVITELNÉ PLOCHY vymezené územním plánem VENDRYNĚ" a za tabulku "ZASTAVITELNÉ PLOCHY vymezené Změnou č. 1 územního plánu VENDRYNĚ" doplňuje tabulka "ZASTAVITELNÉ PLOCHY vymezené Změnou č. 2 územního plánu VENDRYNĚ", která zní:

**"ZASTAVITELNÉ PLOCHY
 vymezené Změnou č. 2 územního plánu
 VENDRYNĚ"**

plocha číslo	k.ú. Vendryně Část obce:	typ plochy s rozdílným využitím území	podmínky realizace DOP/RP/ÚS ¹⁾	výměra v ha
2/Z1a	Černovský	BI – bydlení – individuální v rodinných domech městské a příměstské	-	0,10
2/Z1b	Černovský	ZS – zeleň – soukromé zahrady	-	0,12
2/Z2	Černovský	BI – bydlení – individuální v rodinných domech městské a příměstské	-	0,08
2/Z3	Černovský	BI – bydlení – individuální v rodinných domech městské a příměstské	-	0,13
2/Z4	Černovský	BI – bydlení – individuální v rodinných domech městské a příměstské	-	0,14
2/Z5	Černovský	BI – bydlení – individuální v rodinných domech městské a příměstské	-	0,14
2/Z8	Rybářovice	BI – bydlení – individuální v rodinných domech městské a příměstské	-	0,88
2/Z9	Rybářovice	BI – bydlení – individuální v rodinných domech městské a příměstské	-	0,55
2/Z10	Rybářovice	BI – bydlení – individuální v rodinných domech městské a příměstské	-	0,95
2/Z11	Rybářovice	BI – bydlení – individuální v rodinných domech městské a příměstské	-	0,59
2/Z12	Rybářovice	BI – bydlení – individuální v rodinných domech městské a příměstské	-	0,10
2/Z15	Zaolší	BV – bydlení – individuální v rodinných domech vesnické	-	0,06
2/Z17	Zaolší	BV – bydlení – individuální v rodinných domech vesnické	-	0,01
2/Z19	Zaolší	BV – bydlení – individuální v rodinných domech vesnické	-	0,05
2/Z25	Ves	BV – bydlení – individuální v rodinných domech vesnické	-	0,13
2/Z26	Ves	BV – bydlení – individuální v rodinných domech vesnické	-	0,12
2/Z29	Byst. Zadky	BR – bydlení – individuální v rozptýlené zástavbě	-	0,15
2/Z31	Byst. Zadky	BR – bydlení – individuální v rozptýlené zástavbě	-	0,13
2/Z32	Rybářovice	PV – veřejná prostranství – s převahou zpevněných ploch	-	0,72
2/Z35	Rybářovice	PZ – veřejná prostranství – s převahou nezpevněných ploch	-	0,14

¹⁾ Uvede se DOP, ÚS nebo RP, je-li realizace výstavby podmíněna dohodou o parcelaci (DOP), zpracováním územní studie (ÚS) nebo vydáním regulačního plánu (RP)"

11. V kapitole I.A.c) v tabulce č. I.A.c.2) se mění výměry v ha u ploch přestavby vymezených ÚP Vendryně:

P1 výměra z „3,39“ na „2,62“ a
 P2 výměra z „0,60“ na „0,86“.

12. V kapitole I.A.d) v podkapitole d.1) DOPRAVNÍ INFRASTRUKTURA, d.1.1) Doprava silniční se v oddíle "Podmínky:" vypouští bod "1.1.1." v celém rozsahu a body "1.1.2." až "1.1.10" se stávají body "1.1.1." až "1.1.9.", za který se doplňuje nový bod "1.1.10.", který zní:

"1.1.10. Je navrženo propojení stávajících místních komunikací v lokalitě Rybářovice přes zastavitelnou plochu BI s označením 2/Z32."

13. V kapitole I.A.f) v podkapitole f.2) POUŽITÉ POJMY se doplňuje bod (pojem) 2.1. na konci o text ..., v nezastavěném území maximální zastavěná plocha 40 m² a doplněná definice tohoto pojmu zní:
"2.1. **Stavbou pro skladování sena a slámy** – nepodsklepená jednopodlažní stavba, max. výška stavby nad terénem po hřeben střechy 8 m, v nezastavěném území maximální zastavěná plocha 40 m²."
14. V kapitole I.A.f) v podkapitole f.2) POUŽITÉ POJMY se upravuje bod (pojem) 2.1. z něhož se vypouští slovo "Dočasnou" a upravený název pojmu zní: "**Stavba pro letní ustájení hospodářských zvířat**"
15. V kapitole I.A.f) v podkapitole f.2) POUŽITÉ POJMY se upravuje bod (pojem) 2.4. a upravená definice tohoto pojmu zní:
"2.4. **Pastvinářskou ohradou** – elektrické ohrazení pozemků pro potřeby chovu hospodářských zvířat."
16. V kapitole I.A.f) v podkapitole f.2) POUŽITÉ POJMY se upravuje (doplňuje) bod (pojem) 2.7. a upravená definice tohoto pojmu zní:
"2.7. **Zahradkářskou chatou** – jednopodlažní stavba sloužící pro odpočinek a denní pobyt osob, uskladnění výpěstků a odkládání zahradního náčiní, zastavěná plocha max. 25 m²."
17. V kapitole I.A.f) v podkapitole f.2) POUŽITÉ POJMY se za bod (pojem) 2.9. doplňuje nový bod (pojem) "nezbytná stavba pro lesní a vodní hospodářství" a definice tohoto pojmu zní:
"2.10. **nezbytnou stavbou pro lesní a vodní hospodářství** – jednopodlažní stavba s maximální zastavěnou plochou 25 m² (např. krmelce, posedy, sněžné jámy, přístřešky apod.)."
Původní body "2.10." až "2.15." se stávají body "2.11." až "2.16." za něž se vkládá nový bod (pojem) 2.17. "související obslužná nebo veřejná dopravní a technická infrastruktura" a definice tohoto pojmu zní:
"2.17. **související obslužnou nebo veřejnou dopravní a technickou infrastrukturou** – stavby dopravní a technické infrastruktury související s hlavním nebo přípustným využitím plochy a jen jako doplněk, nepřevládající nad hlavním využitím dané plochy."
Původní body "2.16" až "2.19." se stávají body "2.18." až "2.21."
18. V kapitole I.A.f) v podkapitole f.3) OBECNĚ ZÁVAZNÉ PODMÍNKY PRO VYUŽITÍ ÚZEMÍ: se vypouští (ruší) bod "3.2." v celém rozsahu.
Původní body "2.3" až "3.9." se stávají body "3.2." až "3.8."
V původním bodě "3.4." (novém bodě "3.3.") se za 4. odstavec doplňují nové odstavce 5. a 6., které zní:
"index zastavění max. 75 % pro plochy:
- výroby a skladování - drobná a řemeslná výroba (VD).
index zastavění max. 60 % pro plochy:
- smíšené výrobní (MV)."
- V kapitole I.A.f) v podkapitole f.3) OBECNĚ ZÁVAZNÉ PODMÍNKY PRO VYUŽITÍ ÚZEMÍ: se na konci textu za původní bod "3.9." (nový bod "3.8.") doplňují nové body "3.9." až "3.14.", které zní:
"3.9. Na všech plochách s rozdílným způsobem využití mimo zastavěné území a zastavitelných ploch je nepřipustné zřizovat oplocení zabraňující migraci volně žijících živočichů. V podmínkách využití některých funkčních ploch s rozdílným způsobem využití je přípustné umístit pouze pastvinářskou ohradu na nezbytně nutnou dobu.
3.10. Ve všech plochách s rozdílným způsobem využití v nezastavěném území je přípustné umístit stavby, zařízení a jiná opatření pro veřejnou dopravní a technickou infrastrukturu, přípojky a účelové komunikace tak, aby nebylo znemožněno hlavní využití těchto ploch a pokud je nelze umístit v zastavěném území či zastavitelných plochách.
3.11. Minimální vzdálenost oplocení od osy komunikace je stanovena na polovinu šířky veřejného prostranství - to je 4 m od osy pozemní komunikace při obousměrném provozu a 3,25 m od osy pozemní komunikace při jednosměrném provozu.
3.12. Minimální odstup převažující části líce hlavní stavby od osy přilehlé komunikace je 10 m. V případě staveb v prolukách dodržet stávající linii zástavby.
3.13. Na celém správním území obce Vendryně je nutno respektovat podmínky stanovené pro zájmové území ministerstva obrany z hlediska povolování vyjmenovaných druhů staveb.

- 3.14. Ve funkčních plochách s rozdílným způsobem využití Bydlení – individuální v rodinných domech městské a příměstské (BI), Bydlení – individuální v rodinných domech vesnické (BV) Bydlení – individuální v rodinných domech v rozptýlených lokalitách (BR), Lesy (NL), Plochy přírodní (NP), Zemědělské pozemky (NZ), Veřejná prostranství – s převahou nezpevněných ploch (PZ), Rekreace – rodinná (RI), Rekreace – rodinná – zahrádkářské osady (RZ), Smíšená obytná – vesnická (SV), Zeleň – nezastavitelné soukromé zahrady (ZN), Zeleň – přírodního charakteru (ZP) a Zeleň – zastavitelné soukromé zahrady (ZZ) je nepřipustné umístování mobilních domů, marigotek a unimobuněk, pokud nejsou součástí zařízení staveniště a stavební úpravy obytných mobilních staveb na stavby trvalého bydlení."
1. V kapitole I.A.f) v podkapitole f.4) Podmínky pro využití ploch s rozdílným způsobem využití se v příložených tabulkách upravuje (sjednocuje) pojem využití jednotlivých ploch s rozdílným způsobem využití na"
- "Využití hlavní"
- "Využití přípustné"
- "Využití nepřipustné".
19. V kapitole I.A.f) v podkapitole f.4) Podmínky pro využití ploch s rozdílným způsobem využití v příložené tabulce ploch bydlení (B) v tabulce Bydlení - individuální v rodinných domech městské a příměstské (BI) se text 3. až 8. odrážky z oddílu "Využití hlavní" přesouvá za 1. odrážku jako odrážky 2. až 7. do oddílu "Využití přípustné".
- V oddíle "Využití přípustné:" se doplňuje text 1. odrážky a upravený text zní:
- "- doplňkové stavby a zařízení k realizované stavbě nebo jako součást stavby hlavní (např. oplocení, garáž nebo přístřešek pro osobní automobily, stavba či zařízení pro hobby, hospodářské budovy a zařízení pro obhospodařování a užívání související zahrady a zeleně (např., skleník, seník, kompostér), stavby a zařízení pro individuální rekreaci (např. bazén, fitness, zahradní chatka, altán, pergola), chovatelská zařízení (např. voliéra, kotec, králíkárna, včelín)), jejichž užívání neruší funkce hlavního využití ploch s rozdílným způsobem využití a staveb na nich;"
- V textu původní 6. (poslední) odrážky se nahrazuje spojka "a" spojkou "nebo" a upravený text odrážky zní:
- "- související obslužná nebo veřejná dopravní a technická infrastruktura."
- V oddíle "Využití nepřipustné" se v textu původní 6. odrážky nahrazují slova "skotu a koní" slovy "a ustájení dobytka". a text původní 8. odrážky se doplňuje o text "... a autoservisy".
- Na konec oddílu "Prostorová regulace" doplňují 2 nové odrážky, které zní:
- "- nová výstavba a přestavby stávajících objektů nebudou vytvářet prvky měřítkově, hmotově a barevně cizorodé venkovskému prostředí;
- formy a architektonický výraz staveb budou posuzovány individuálně vzhledem k vizuálnímu projevu v krajině a ke kontextu s okolní zástavbou;
- minimální stavební pozemek 800 m², index zastavění max. 40 %."
20. V kapitole I.A.f), v podkapitole f.4) Podmínky pro využití ploch s rozdílným způsobem využití v příložené tabulce ploch bydlení (B), v tabulce "Bydlení - individuální v rodinných domech - vesnické (BV)" se text 3. až 8. odrážky z oddílu "Využití hlavní" přesouvá za 1. odrážku jako odrážky 2. až 7. do oddílu "Využití přípustné".
- V oddíle "Využití přípustné" se upravuje text 1. odrážky a upravený text zní:
- "- doplňkové stavby a zařízení k realizované stavbě nebo jako součást stavby hlavní (např. oplocení, garáž nebo přístřešek pro osobní automobily, stavba či zařízení pro hobby, hospodářské budovy a zařízení pro obhospodařování a užívání související zahrady a zeleně (např., skleník, seník, kompostér), stavby a zařízení pro individuální rekreaci (např. bazén, fitness, zahradní chatka, altán, pergola), chovatelská zařízení (např. voliéra, kotec, králíkárna, včelín)), jejichž užívání neruší funkce hlavního využití ploch s rozdílným způsobem využití a staveb na nich;"
- Ruší se text původní 2. odrážky.

Upravuje text 7. (poslední) odrážky v němž se nahrazuje spojka "a" spojkou "nebo" a upravený text odrážky zní:

"- související obslužná nebo veřejná dopravní a technická infrastruktura".

V oddíle "Využití nepřipustné" se doplňuje text původní 6. odrážky o text "... a ustájení dobytka a ..." a doplněný text této odrážky zní:

"- stavby a zařízení pro chov a ustájení dobytka a volně žijících a velkých nedomestikovaných zvířat (např. velkých šelem, jelenů, pštrosů apod.);"

Dále se v tomto oddíle doplňuje text původní 8. odrážky o text "... a autoservisy;" a doplněný text této odrážky zní:

"- autobazary a autoservisy;"

Na konec oddílu "Prostorová regulace" se doplňují nové odrážky:

"- bude zachován charakter zástavby (zejména měřítko a hmoty) při individuálním architektonickém výrazu s respektováním (nesnižováním cenných hodnot) architektury stávajících objektů ležících ve vizuálním kontextu;

- minimální stavební pozemek 1 200 m², index zastavění max. 30 %."

21. V kapitole I.A.f) se v podkapitole f.4) Podmínky pro využití ploch s rozdílným způsobem využití se v příložené tabulce ploch bydlení (B) v tabulce Bydlení - individuální v rodinných domech v rozptýlených lokalitách (BR) se upravuje text oddílu "Využití hlavní:" a upravený text zní:

"- nízkopodlažní zástavba rodinných domů a zemědělských usedlostí s případnými doplňujícími funkcemi hospodářskými a rekreačními a nezbytnou technickou vybaveností, situovaná na území mimo soustředěnou zástavbu obce."

V oddíle "Využití přípustné" se vypouští text 1. odrážky a upravuje text 3. odrážky a upravený text této odrážky zní:

"- související doplňkové stavby k realizované stavbě nebo jako součást stavby hlavní (oplocení, garáže, hospodářské budovy, stavby pro chov domácích i velkých hospodářských zvířat pro osobní potřebu bydlících (koní, skotu, prasat, pštrosů apod. do dvou dobytčích jednotek), skleníky, pergoly, ozdobné zídky, zahradní bazény pro potřeby bydlících v domě);"

V oddíle "Využití přípustné" se dále upravuje text 7. odrážky a upravený text zní:

"- zařízení a stavby nezbytného technického vybavení (např. elektrické vedení VN);"

Na konec oddílu "Prostorová regulace" doplňují nové odrážky:

"- při přestavbách, obnově nebo nové výstavbě bude chráněn charakter zástavby při využití tradičních architektonických forem, prvků a materiálů (zejména v kontextu s objekty a soubory se zřetelnými architektonickými hodnotami a s kulturními památkami), nová výstavba se bude podřizovat formám a výrazu tradičních objektů - půdorysný tvar, výška, tvar střechy, materiály a barevnost, typických pro Slezské Beskydy;

- minimální stavební pozemek 2 000 m², index zastavění max. 25 %."

22. V kapitole I.A.f) se v podkapitole f.4) Podmínky pro využití ploch s rozdílným způsobem využití v příložené tabulce ploch rekreace (R) v tabulce "Rekreace - individuální - chaty, chalupy (RI)" se v oddíle "Využití přípustné:" upravuje text 5. odrážky v němž se nahrazuje spojka "a" spojkou "nebo" a upravený text odrážky zní:

"- nezbytná obslužná nebo veřejná dopravní a technická infrastruktura."

23. V kapitole I.A.f) se v podkapitole f.4) Podmínky pro využití ploch s rozdílným způsobem využití v příložené tabulce ploch rekreace (R) v tabulce "Rekreace - individuální - zahrádky (RZ)" se v oddíle "Využití hlavní" se upravuje text 1. odrážky a upravený text odrážky zní:

"- zahrada, sad, zahrádkářská chata".

Text 2. až 5. odrážky se ruší a přesunuje na začátek oddílu "Využití přípustné". 1. až 6. odrážka tohoto oddílu se stává 5. až 10. odrážkou. Text poslední odrážky tohoto oddílu se upravuje, nahrazuje se v něm spojka "a" spojkou "nebo" a upravený text odrážky zní:

"- nezbytná obslužná nebo veřejná dopravní a technická infrastruktura."

24. V kapitole I.A.f) v podkapitole f.4) Podmínky pro využití ploch s rozdílným způsobem využití v příložené tabulce ploch občanského vybavení (O) v tabulce "Občanské vybavení - veřejná infrastruktura (OV)" se text 7. a 8. odrážky ruší a přesouvá do oddílu "Využití hlavní" jako doplnění textu 5. a 7. odrážky oddílu "Využití přípustné".

Upravený text 5. odrážky zní:

- "- veřejná prostranství, zeleň včetně mobiliáře a dětských hřišť;"
Upravený text 7. odrážky zní:
"- komunikace funkční skupiny C a D, parkovací plochy a další stavby související s dopravní infrastrukturou, nezbytné manipulační plochy;"
V oddíle "Využití přípustné:" se upravuje text 10. (poslední) odrážky v němž se nahrazuje spojka "a" spojkou "nebo" a upravený text odrážky zní:
"- související obslužná nebo veřejná dopravní a technická infrastruktura."
25. V kapitole I.A.f) se v podkapitole f.4) Podmínky pro využití ploch s rozdílným způsobem využití v příložené tabulce ploch občanského vybavení (O) v tabulce "Občanské vybavení - tělovýchovná a sportovní zařízení (OS)", v oddíle "Využití přípustné:" upravuje text 9. (poslední) odrážky v němž se nahrazuje spojka "a" spojkou "nebo" a upravený text odrážky zní:
"- související obslužná nebo veřejná dopravní a technická infrastruktura."
26. V kapitole I.A.f) se v podkapitole f.4) Podmínky pro využití ploch s rozdílným způsobem využití v příložené tabulce ploch občanského vybavení (O) upravuje v tabulce "Občanské vybavení - komerční zařízení (OK)", v oddíle "Využití přípustné:" text 5. odrážky v němž se nahrazuje spojka "a" spojkou "nebo" a upravený text těchto odrážek zní:
"- související obslužná nebo veřejná dopravní a technická infrastruktura."
27. V kapitole I.A.f) se v podkapitole f.4) Podmínky pro využití ploch s rozdílným způsobem využití v příložené tabulce ploch občanského vybavení (O) v tabulce "Občanské vybavení - veřejná pohřebiště a související služby (OH)" z oddílu "Využití hlavní" do oddílu "využití přípustné" přesunuje text 2. až 6. odrážky.
V oddíle "Využití přípustné" se odrážky 1. až 5. stávají 6. až 10. odrážkou a text této poslední 10. odrážky se upravuje text 10. (poslední) spojka "a" se nahrazuje spojkou "nebo" a upravený text odrážky zní:
"- související obslužná nebo veřejná dopravní a technická infrastruktura."
28. V kapitole I.A.f) v podkapitole f.4) Podmínky pro využití ploch s rozdílným způsobem využití v příložené tabulce ploch veřejných prostranství (P) v tabulce "Veřejná prostranství - s převahou zpevněných ploch (PV)" se z textu oddílu "Využití hlavní" vypouští text 2. a 3. odrážky a ten se přesouvá do nového oddílu "Využití přípustné", jehož text zní:
"Využití přípustné
- přístřešky pro hromadnou dopravu, prvky drobné architektury, mobiliáře, stánky pro prodej denního tisku a časopisů;
- související obslužná nebo veřejná dopravní a technická infrastruktura."
29. V kapitole I.A.f) v podkapitole f.4) Podmínky pro využití ploch s rozdílným způsobem využití v příložené tabulce ploch veřejných prostranství (P) v tabulce "Veřejná prostranství - s převahou nezpevněných ploch (PZ)" v oddíle "Využití přípustné" se doplňuje 2. odrážka o text "..., včetně oplocení;" a upravený text odrážky zní:
"- dětská hřiště, zařízení pro odpočinek a relaxaci, včetně oplocení;"
V oddíle "Využití přípustné:" se dále upravuje text 4. (poslední) odrážky v němž se nahrazuje spojka "a" spojkou "nebo" a upravený text odrážky zní:
"- související obslužná nebo veřejná dopravní a technická infrastruktura."
V oddíle "Využití nepřípustné" se na konec textu doplňuje text "... , zejména:" a doplňují se dvě nové pododrážky a upravený text tohoto pododdílu zní:
"- zařízení a stavby, které přímo nesouvisí s využitím veřejné zeleně, kromě staveb uvedených ve využití přípustném, zejména:
- oplocení ani ohrazení kromě uvedených v přípustném využití;
- využití pro stavby a zařízení neveřejného charakteru."
30. V kapitole I.A.f), v podkapitole f.4) Podmínky pro využití ploch s rozdílným způsobem využití, v příložené tabulce ploch dopravní infrastruktury (D), v tabulce "Dopravní infrastruktura - silniční (DS)" se v oddíle "Využití přípustné:" doplňuje za 3. odrážku nová třetí odrážka jejíž text zní:
"- zpevněné a manipulační plochy;"
Odrážky 4. až 7. odrážka se stávají 5. až 8. odrážkou.
Dále se v tomto oddíle upravuje text 6. (nové 7.) odrážky, v němž se nahrazuje spojka "a" spojkou "nebo" a upravený text odrážky zní:
"- související obslužná nebo veřejná dopravní a technická infrastruktura."

31. V kapitole I.A.f), v podkapitole f.4) Podmínky pro využití ploch s rozdílným způsobem využití, v příložené tabulce ploch dopravní infrastruktury (D), v tabulce "Dopravní infrastruktura - drážní (DZ)" se v oddíle "Využití přípustné:" upravuje text 2. odrážky v němž se nahrazuje spojka "a" spojkou "nebo" a upravený text odrážky zní:
"- související obslužná nebo veřejná dopravní a technická infrastruktura."
32. V kapitole I.A.f), v podkapitole f.4) Podmínky pro využití ploch s rozdílným způsobem využití, v příložené tabulce ploch technické infrastruktury (T), v tabulce "Technická infrastruktura (TI)" se v oddíle "Využití přípustné:" upravuje text 3. odrážky v němž se nahrazuje spojka "a" spojkou "nebo" a upravený text odrážky zní:
"- související obslužná nebo veřejná dopravní a technická infrastruktura."
33. V kapitole I.A.f), v podkapitole f.4) Podmínky pro využití ploch s rozdílným způsobem využití, v příložené tabulce ploch výroby a skladování (V), v tabulce "Výroba a skladování - drobná a řemeslná výroba (VD)" se text 2. až 7. odrážky z oddílu "Využití hlavní" přesouvá na začátek oddílu "Využití přípustné" jako 1. až 6 odrážka.
V oddíle "Využití přípustné:" se upravuje text původní 7. (poslední) odrážky v němž se nahrazuje spojka "a" spojkou "nebo" a upravený text odrážky zní:
"- související obslužná nebo veřejná dopravní a technická infrastruktura."
Na konec tabulky se doplňuje nový oddíl "Prostorová regulace" ve znění:
"Prostorová regulace
- index zastavění max. 75 %."
34. V kapitole I.A.f), v podkapitole f.4) Podmínky pro využití ploch s rozdílným způsobem využití, v příložené tabulce ploch výroby a skladování (V), v tabulce "Výroba a skladování - zemědělská výroba (VZ)" se doplňuje text 1. odrážky a upravený text této odrážky zní:
"- stavby zemědělské výroby."
Dále se text 2. až 11. odrážky z oddílu "Využití hlavní" přesouvá na začátek oddílu "Využití přípustné" jako 1. až 10 odrážka.
V oddíle "Využití přípustné:" upravuje text původní 4. odrážky v němž se nahrazuje spojka "a" spojkou "nebo" a upravený text odrážky zní:
"- související obslužná nebo veřejná dopravní a technická infrastruktura."
35. V kapitole I.A.f), v podkapitole f.4) Podmínky pro využití ploch s rozdílným způsobem využití, v příložené tabulce ploch smíšených výrobních (MV), v tabulce "Smíšená výrobní (MV)" se v oddíle "Využití hlavní" upravuje text odrážky a upravený text odrážky zní:
"- areály sloužící zemědělské výrobě a drobné výrobě a výrobním službám."
V oddíle "Využití přípustné" se z textu 4. odrážky vypouští slova "pro hromadnou rekreaci" a nahrazuje slovem "přípustným" a upravený text odrážky zní:
"- související doplňkové stavby a zařízení ke stavbám přípustným;
Dále se v tomto oddíle za 5. odrážku doplňují nové odrážky 6. a 7., které zní:
"- stavby a rekonstrukce staveb pro drobnou výrobu a výrobní služby neobtěžující sousední obytné objekty a objekty občanského vybavení vlastním provozem a generovanou dopravou;
- drobný prodej výrobků a produktů souvisejících s provozovanou činností;"
Dále se v tomto oddíle upravuje text poslední 6. (nově 8.) odrážky v němž se nahrazuje spojka "a" spojkou "nebo" a upravený text odrážky zní:
"- související obslužná nebo veřejná dopravní a technická infrastruktura."
Na konec tabulky se doplňuje nový oddíl "Prostorová regulace" ve znění:
"Prostorová regulace
- Bude respektován tradiční charakter zástavby - výška zástavby nepřekročí 2 NP a podkroví (max. 10 m po okap nebo římsu), tradiční tvar střech. Index zastavění max 60 %, min. 40 % zeleně."
36. V kapitole I.A.f), v podkapitole f.4) Podmínky pro využití ploch s rozdílným způsobem využití se, v příložené tabulce ploch systému sídelní zeleně (Z), v tabulce "Zeleň - soukromé zahrady (ZS)" se upravuje text 3. odrážky v oddíle "Využití přípustné:" v němž se nahrazuje spojka "a" spojkou "nebo" a upravený text odrážky zní:
"- související obslužná nebo veřejná dopravní a technická infrastruktura."

37. V kapitole I.A.f), v podkapitole f.4) Podmínky pro využití ploch s rozdílným způsobem využití, v příložené tabulce ploch systému sídelní zeleně (Z), v tabulce "Zeleň - přírodního charakteru (ZP)" se v oddíle "Využití přípustné:" upravuje text 9. odrážky v němž se na konci stávajícího textu doplňuje text "... mimo přístaveb a nástaveb" a doplněný text odrážky zní:
"- změny stávajících staveb mimo přístaveb a nástaveb;".
Dále se v tomto oddíle upravuje text 10. (poslední) odrážky v němž se nahrazuje spojka "a" spojkou "nebo" a doplňuje textem "...", pokud nelze umístit ve stávajících zastavitelných plochách či zastavěném území.". Upravený text odrážky zní:
"- související obslužná nebo veřejná dopravní a technická infrastruktura pokud nelze umístit ve stávajících zastavitelných plochách či zastavěném území..".
v oddíle "Využití nepřípustné" se upravuje text 1. odrážky a nový text odrážky zní:
"- stavby pro rodinnou rekreaci , drobné stavby (zahrádkářské chaty) a další nové stavby, zařízení a využití pozemků nesouvisející se stavbami a využíváním pozemků, vedených ve využití hlavním a přípustném."
38. V kapitole I.A.f), v podkapitole f.4) Podmínky pro využití ploch s rozdílným způsobem využití, v příložené tabulce ploch systému sídelní zeleně (Z), v tabulce "Zeleň - specifická - sady (ZX)" se v oddíle "Využití přípustné:" upravuje text 10. (poslední) odrážky v němž se nahrazuje spojka "a" spojkou "nebo" a doplňuje textem "...", pokud nelze umístit ve stávajících zastavitelných plochách či zastavěném území.". Upravený text odrážky zní:
"- související obslužná nebo veřejná dopravní a technická infrastruktura, pokud nelze umístit ve stávajících zastavitelných plochách či zastavěném území.".
v oddíle "Využití nepřípustné" se upravuje text 1. odrážky a nový text odrážky zní:
"- stavby pro rodinnou rekreaci , drobné stavby (zahrádkářské chaty) a další nové stavby, zařízení a využití pozemků nesouvisející se stavbami a využíváním pozemků, vedených ve využití hlavním a přípustném."
39. V kapitole I.A.f), v podkapitole f.4) Podmínky pro využití ploch s rozdílným způsobem využití, v příložené tabulce ploch vodních a vodohospodářských (W), v tabulce "Vodní plochy a toky (WT)" se v oddíle "Využití přípustné:" upravuje text 5. odrážky v němž se nahrazuje spojka "a" spojkou "nebo" a doplňuje textem "...", pokud nelze umístit ve stávajících zastavitelných plochách či zastavěném území.". Upravený text odrážky zní:
"- související obslužná nebo veřejná dopravní a technická infrastruktura, pokud nelze umístit ve stávajících zastavitelných plochách či zastavěném území;".
40. V kapitole I.A.f), v podkapitole f.4) Podmínky pro využití ploch s rozdílným způsobem využití, v příložené tabulce ploch vodních a vodohospodářských (W), v tabulce "Vodohospodářské plochy (WP)" se v oddíle "Využití přípustné:" upravuje text 6. odrážky v němž se nahrazuje spojka "a" spojkou "nebo" a doplňuje textem "...", pokud nelze umístit ve stávajících zastavitelných plochách či zastavěném území.". Upravený text odrážky zní:
"- související obslužná nebo veřejná dopravní a technická infrastruktura, pokud nelze umístit ve stávajících zastavitelných plochách či zastavěném území."
41. V kapitole I.A.f), v podkapitole f.4) Podmínky pro využití ploch s rozdílným způsobem využití, v příložené tabulce ploch zemědělských (Z), v tabulce "Zemědělské pozemky (NZ)" se v oddíle "Využití přípustné:" upravuje text 8. odrážky v němž se nahrazuje spojka "a" spojkou "nebo" a doplňuje textem "...", pokud nelze umístit ve stávajících zastavitelných plochách či zastavěném území.". Upravený text odrážky zní:
"- související obslužná nebo veřejná dopravní a technická infrastruktura, pokud nelze umístit ve stávajících zastavitelných plochách či zastavěném území.".
Dále se upravuje text poslední 4. odrážky v oddíle "Využití nepřípustné:" a nový text odrážky zní:
"- stavby pro rodinnou rekreaci, drobné stavby (zahrádkářské chaty) a další nové stavby, zařízení a využití pozemků nesouvisející se stavbami a využíváním pozemků, vedených ve využití hlavním a přípustném."
42. V kapitole I.A.f), v podkapitole f.4) Podmínky pro využití ploch s rozdílným způsobem využití, v příložené tabulce ploch lesních (L), v tabulce "Lesy (NL)" se v oddíle "Využití přípustné:" upravuje text 3. odrážky v němž se nahrazuje spojka "a" spojkou "nebo" a doplňuje textem "...", pokud nelze umístit ve stávajících zastavitelných plochách či zastavěném území.". Upravený text odrážky zní:
"- nezbytné stavby obslužné nebo veřejné dopravní a technické infrastruktury, pokud nelze umístit ve stávajících zastavitelných plochách či zastavěném území, jejichž umístění, nebo trasování mimo plochu by bylo neřešitelné nebo ekonomicky neúměrně náročné;".

43. V kapitole I.A.f), v podkapitole f.5) Časový horizont využití ploch s rozdílným způsobem využití, v odstavci 5.1. a) plochy stabilizované se časový údaj uvedený v závorce mění z "30. 6. 2020" na "1. 5. 2023" a upravený text odrážky a) zní:
"a) plochy stabilizované (stav k 1. 5. 2023),".
44. V kapitole I.A.g) v podkapitole g.1.2) Stavby v oblasti vodního hospodářství VV se z příložené tabulky vypouští stavba VV3 - OS - odlehčovací stoka v celém rozsahu.
45. V kapitole I.A.g) v podkapitole g.1.3) Stavby pro zásobování elektrickou energií VTE se upravuje popis (rozsah zastavitelné plochy) v příložené tabulce v odstavci "Název - stručná charakteristika veřejně prospěšné stavby" u stavby VTE1 a VTE2 a upravený text zní:
U VTE1:
"Zdvojení stávajícího vedení 400 kV Nošovice – Mosty u Jablunkova – Varín (SR) (dle ZÚR Ms kraje ozn. E8)".
U VTE2:
"Výstavba transformační stanice 110/22kV Vendryně na části pozemku p. č. 102/1 o výměře 0,70 ha včetně přírodního vedení 110 kV – vymezení zastavitelné plochy Z93 - TI".
46. V kapitole I.A.h) v podkapitole h.3) Veřejná prostranství se z příložené tabulky vypouští veřejné prostranství PZ5 - Z102 v celém rozsahu.
47. V kapitole I.A.h) v podkapitole h.3) Veřejná prostranství se za tabulku veřejných prostranství, pro která lze uplatnit předkupní právo vymezených Změnou č. 1 ÚP Vendryně doplňuje tabulka veřejných prostranství, pro která lze uplatnit předkupní právo vymezených Změnou č. 2 ÚP Vendryně:
"Veřejnými prostranstvími, pro která lze uplatnit předkupní právo jsou Změnou č. 2 ÚP Vendryně vymezeny plochy veřejných prostranství s převahou neznepevněných ploch (veřejné zeleně):

Označení Ve výkrese I.B.c) – VPS	zastavitelná plocha	Výměra pozemku v ha	Výkres č. I.B.c) dotčené parcely nebo jejich části k.ú. Vendryně Předkupní právo ve prospěch Obce Vendryně
2/PZ1	2/Z 33	2,20	část parcely č.: 105/1 (pro předkupní právo 0,08 ha)
2/PZ2	2/Z 34	2,20	část parcely č.: 105/1 (pro předkupní právo 0,04 ha)
2/PZ3	2/Z 35	0,11	část parcely č.: 102/1 (pro předkupní právo 0,14 ha)"

48. V kapitole I.A.j) VYMEZENÍ PLOCH A KORIDORŮ ÚZEMNÍCH REZERV A STANOVENÍ MOŽNÉHO BUDOUCÍHO VYUŽITÍ VČETNĚ PODMÍNEK PRO JEHO PROVĚŘENÍ se v příložené tabulce upravuje výměra v ha územní rezervy R 1 z "3,57" na "1,84".
49. V kapitole I.A.l) VYMEZENÍ PLOCH A KORIDORŮ, VE KTERÝCH JE ROZHODOVÁNÍ O ZMĚNÁCH V ÚZEMÍ PODMÍNĚNO ZPRACOVÁNÍM ÚZEMNÍ STUDIE se text úvodního odstavce upravuje, vypouští se z něj zastavitelné plochy a plochy územních rezerv a upravený text zní:
"Vymezení zastavitelných ploch navržených v rámci územního plánu Vendryně, pro něž se vyžaduje zpracování územní studie, je provedeno v tabulkách ploch přestavby (ploch dostaveb v rámci zastavěného území)."

Dále se doplňuje text prvního odstavce podkapitoly I.1) ÚP VENDRYNĚ NAVRHUJE PLOCHY, PRO KTERÉ JE ROZHODOVÁNÍ O ZMĚNÁCH V ÚZEMÍ PODMÍNĚNO ZPRACOVÁNÍM ÚZEMNÍ STUDIE o text "Cílem této územní studie je vytvoření je vytvoření harmonického přechodu navržené zástavby do krajiny a zajištění pohody bydlení v navazujících stávajících plochách bydlení. Bude respektován tradiční charakter zástavby - výška zástavby nepřekročí 2 NP a podkroví (max. 10 m po okap nebo římsu), tradiční tvar střech. Index zastavění max. 60 %, min. 40 % zeleně." Upravuje se název územní studie v bodě I.1.1) ÚS1 z "Agroturistický areál Vendryně" na "Smíšená výrobní plocha Vendryně". Rovněž se z ploch zahrnutých do ÚS1 vypouští zastavitelná plocha Z85. Dále se prodlužuje se lhůta pro zpracování územní studie.

Upravený text podkapitoly I.1.1) zní:

"I.1) ÚP VENDRYNĚ NAVRHUJE PLOCHY, PRO KTERÉ JE ROZHODOVÁNÍ O ZMĚNÁCH V ÚZEMÍ PODMÍNĚNO ZPRACOVÁNÍM ÚZEMNÍ STUDIE

Účelem pořízení této studie je ověření optimálního využití plochy včetně řešení její obsluhy a napojení na veřejnou dopravní a technickou infrastrukturu a stanovení (upřesnění) funkční a prostorové regulace. Cílem této územní studie je vytvoření je vytvoření harmonického přechodu

navržené zástavby do krajiny a zajištění pohody bydlení v navazujících stávajících plochách bydlení. Bude respektován tradiční charakter zástavby - výška zástavby nepřekročí 2 NP a podkroví (max. 10 m po okap nebo římsu), tradiční tvar střech. Index zastavění max. 60 %, min. 40 % zeleně. Výška a objemy nových staveb budou v rámci této studie prověřeny z hlediska případného zásahu do krajinného rázu pomocí dálkových pohledů, zákresů do fotografií, případně vizualizací. Jedná se o územní studii (ÚS):

I.1.1) US 1 Smíšená výrobní plocha Vendryně

Zahrnuje:

- plochy přestavby: **P1, P2.**

Lhůta pro pořízení této územní studie, pro její schválení pořizovatelem a vložení dat o této studii do evidence územně plánovací činnosti se stanovuje do 4 let po vydání Změny č. 2 ÚP Vendryně."

50. V kapitole I.A.o) se upravuje název kapitoly do něhož se doplňuje „ZMĚNA Č. 2“ a nový název kapitoly zní: „ÚDAJE O POČTU LISTŮ ÚPLNÉHO ZNĚNÍ ÚZEMNÍHO PLÁNU PO ZMĚNĚ Č. 1A, Č 1, Č. 2A, Č 2 A POČTU VÝKRESŮ K NĚMU PŘIPOJENÉ GRAFICKÉ ČÁSTI“.

Dále se upravuje text 1. a odstavce do něhož se doplňuje „po Změně č. 2“ a nový text těchto odstavců zní:

"1. I.A Textová část územního plánu Vendryně po Změně č. 1A, č. 1, č. 2A a č. 2 obsahuje, kromě titulní strany, seznamu zpracovatelů a obsahu, 59 stran textu a vložených tabulek."

"2. Grafická část Územního plánu Vendryně po Změně č. 1A, č. 1, č. 2A a č. 2 obsahuje tyto výkresy:"

Obsah grafické části se neupravuje.

51. Textová část Změny č. 2 Územního plánu Vendryně obsahuje 10 stran výroku.

52. Grafická část Změny č. 2 Územního plánu Vendryně obsahuje:

Výrokovou část - výkresy:

I.B.a) Výkres základního členění území 1 : 5 000
(legenda + výřez č. 2, 3, 4, 5, 6, 7, 8 a 9),

I.B.b) Hlavní výkres 1 : 5 000

I.B.b.1) Hlavní výkres – Urbanistická koncepce

(legenda + výřez č. 1, 2, 3, 4, 5, 6, 7, 8 a 9),

I.B.b.2) Hlavní výkres – Koncepce dopravy a technické infrastruktury

(legenda + výřez č. 5),

I.B.c) Výkres veřejně prospěšných staveb, opatření a asanací 1 : 5 000

(legenda + výřez č. 5),

53. Textová část odůvodnění Změny č. 2 Územního plánu Vendryně obsahuje 50 stran.

54. Grafická část odůvodnění Změny č. 2 Územního plánu Vendryně obsahuje:

Odůvodnění - výkresy:

II.B.a) Koordinační výkres 1 : 5 000
(legenda + výřez č. 1, 2, 3, 4, 5, 6, 7, 8 a 9),

II.B.c) Výkres předpokládaných záborů půdního fondu 1 : 5 000
(legenda + výřez č. 2, 3, 4, 5, 6, 7, 8 a 9),

II.B.d) Doplňující výkresy 1 : 5 000

II.B.d.1) Výkres dopravy

(legenda + výřez č. 5),

II.B.d.2) Výkres vodního hospodářství

(legenda + výřez č. 5).

I.B. ZMĚNA Č. 2 ÚP VENDRYNĚ – GRAFICKÁ ČÁST

Tisky výřezů výkresů obsahující graficky postižitelné změny (aktualizace zastavěného území), které jsou součástí Změny č. 2 ÚP Vendryně, jejichž podkladem je potlačená kresba výkresů ÚP Vendryně:

I.B.a) Výkres základního členění území 1 : 5 000

I.B.b) Hlavní výkres 1 : 5 000

I.B.b.1) Hlavní výkres - Urbanistická koncepce

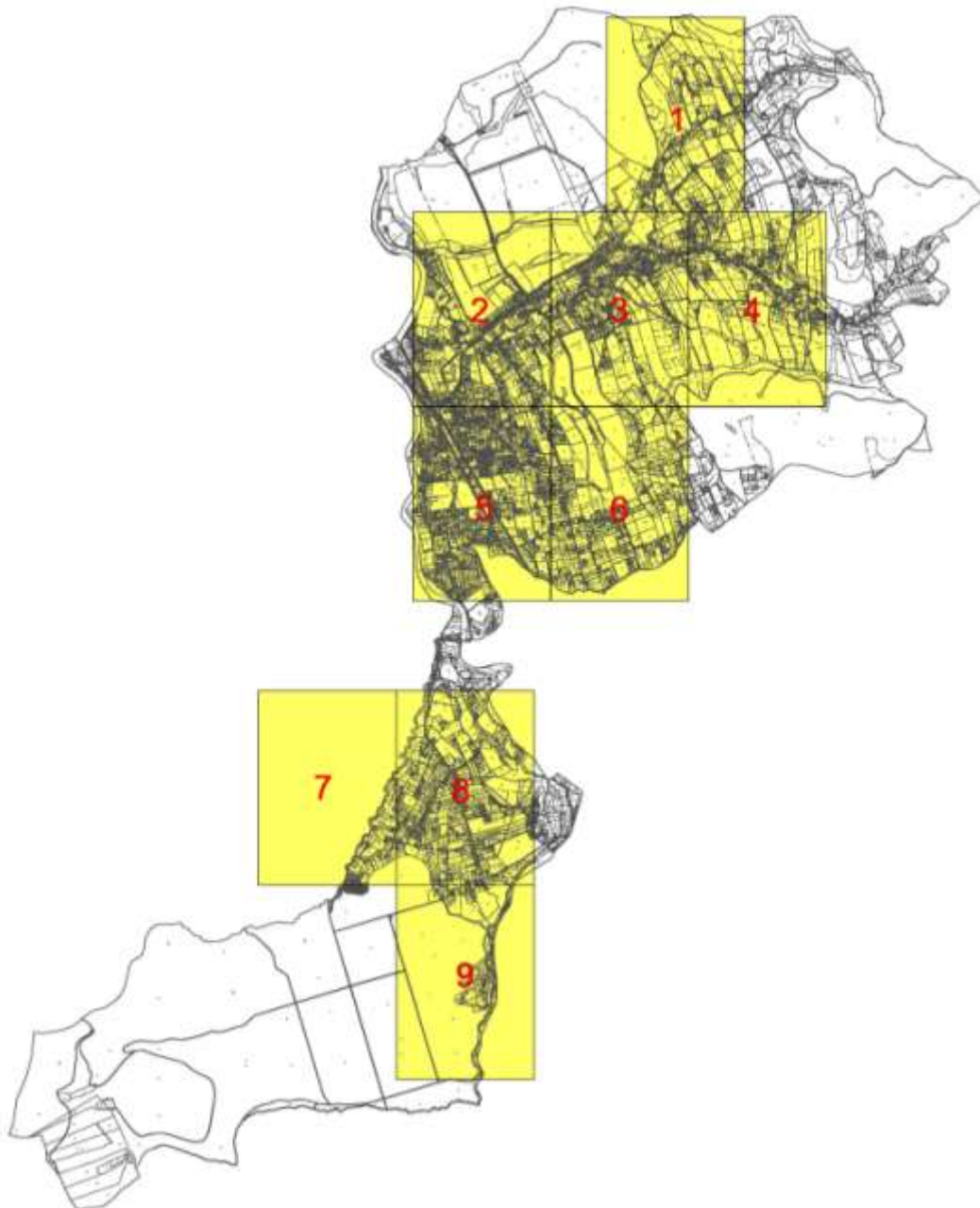
I.B.b.1) Hlavní výkres - Koncepce dopravy a technické infrastruktury

I.B.c) Výkres veřejně prospěšných staveb, opatření a asanací 1 : 5 000

I.B.a) Výkres základního členění území

1 : 5 000

Legenda + výřez č. 2, 3, 4, 5, 6, 7, 8 a 9 výkresu

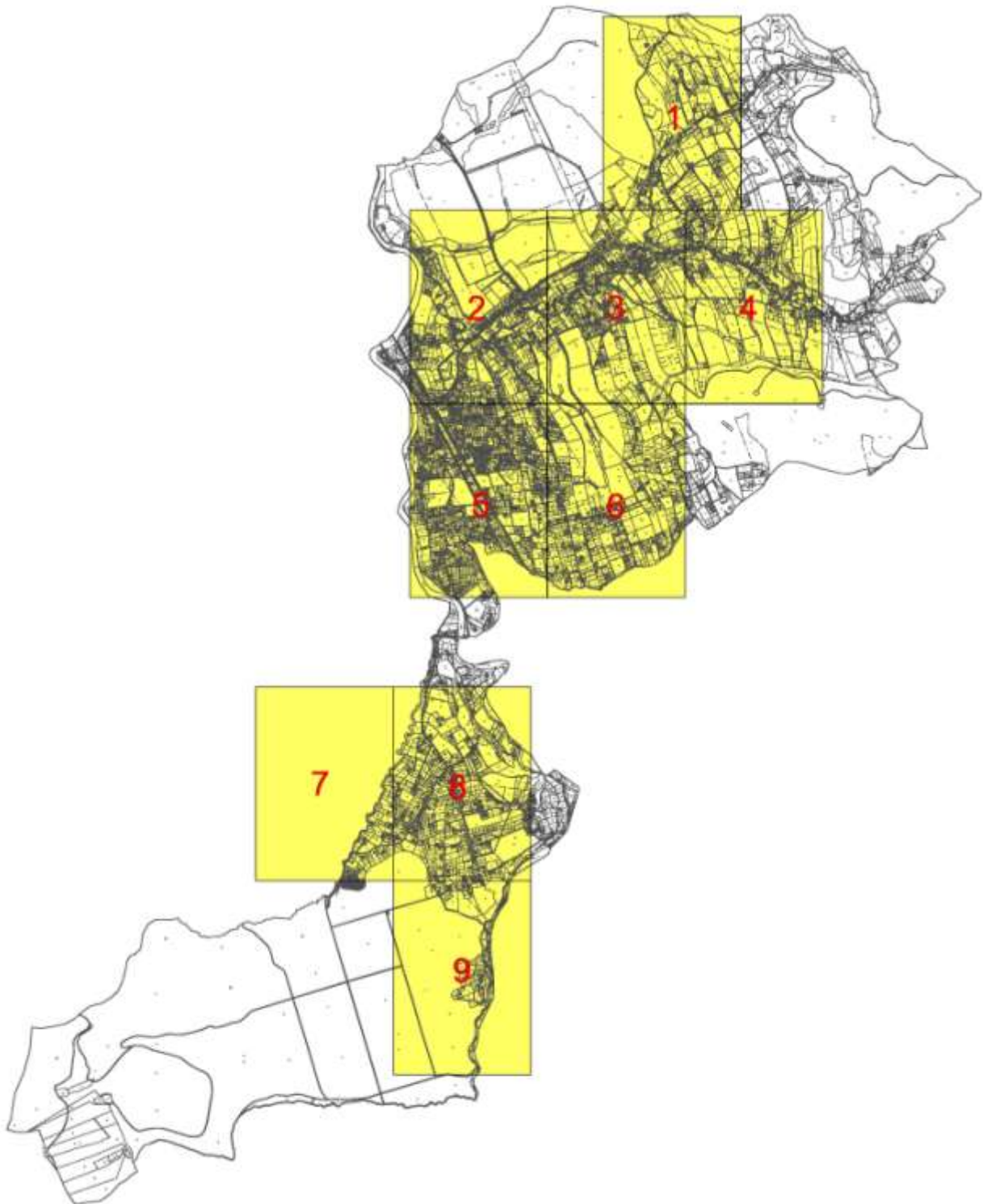


I.B.b) Hlavní výkres

1 : 5 000

I.B.b.1) Hlavní výkres - Urbanistická koncepce

Legenda + výřez č. 1, 2, 3, 4, 5, 6, 7, 8 a 9 výkresu

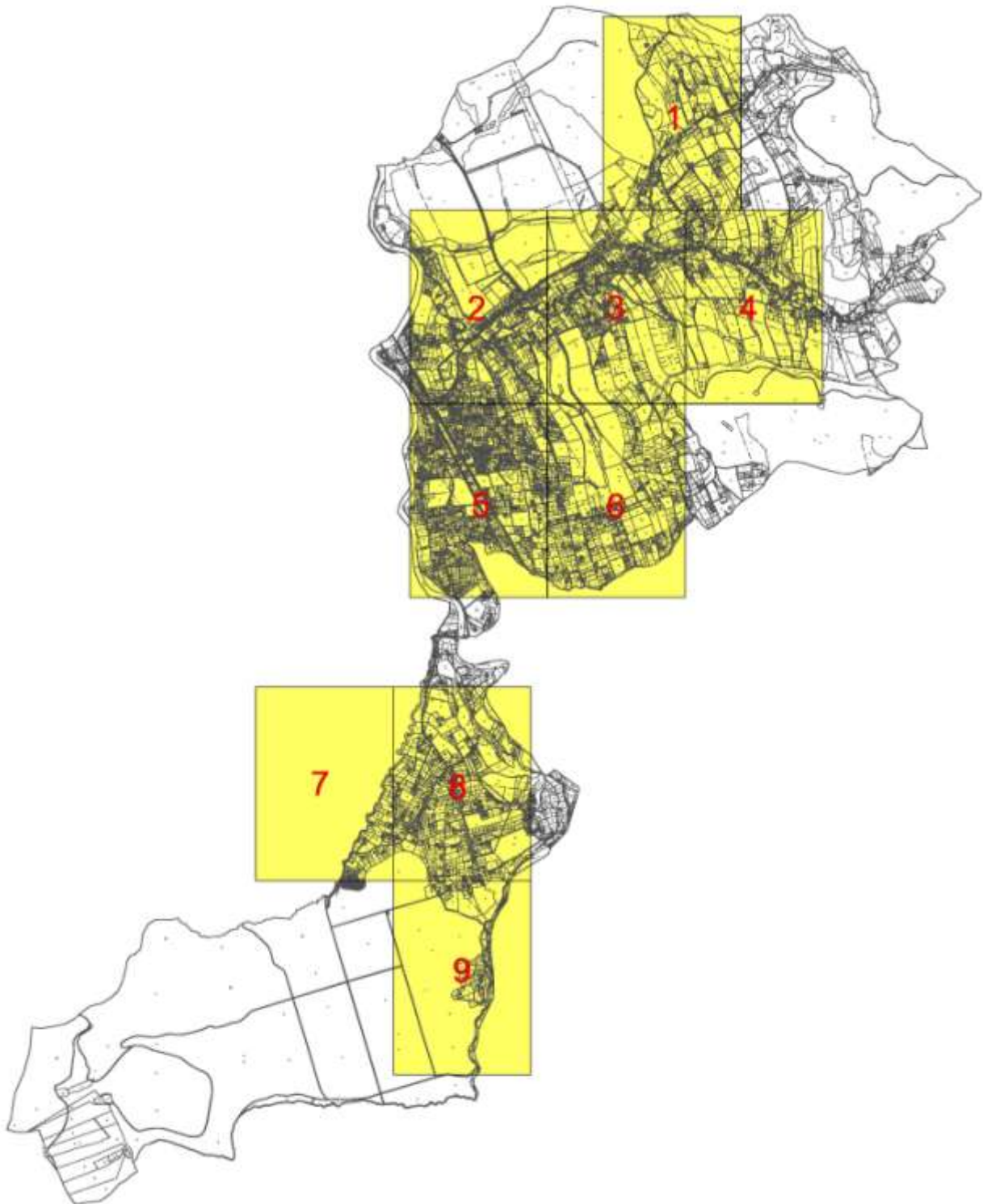


I.B.b) Hlavní výkres

1 : 5 000

I.B.b.2) Hlavní výkres - Koncepce dopravní a technické infrastruktury

Legenda + výřez č. 5 výkresu



I.B.c) Výkres veřejně prospěšných staveb, opatření a asanací 1 : 5 000

Legenda + výřez č. 5 výkresu

