

ODŮVODNĚNÍ

1 POSTUP PŘI POŘIZOVÁNÍ ZMĚNY ÚZEMNÍHO PLÁNU

O pořízení změny č.1 územního plánu Malá Morávka rozhodlo Zastupitelstvo obce Malá Morávka dne 14.12.2022. O jejím obsahu po zohlednění stanoviska Krajského úřadu rozhodlo Zastupitelstvo obce Malá Morávka dne 29.6.2023.

Dne 19.10.2023 se konalo o změně veřejné projednání změny, a to za účasti veřejnosti. Ke změně nebyla uplatněna žádná námitka nebo připomínka. Dne 27.11.2023 se konalo o změně veřejné projednání změny, a to za účasti dotčených orgánů. Ke změně byly uplatněny souhlasná stanoviska, případně souhlasná stanoviska s podmínkami. Podmínky obsažené ve stanoviscích byly zohledněny a zapracovány do změny územního plánu.

2 VYHODNOCENÍ KOORDINACE VYUŽÍVÁNÍ ÚZEMÍ Z HLEDISKA ŠIRŠÍCH VZTAHŮ V ÚZEMÍ

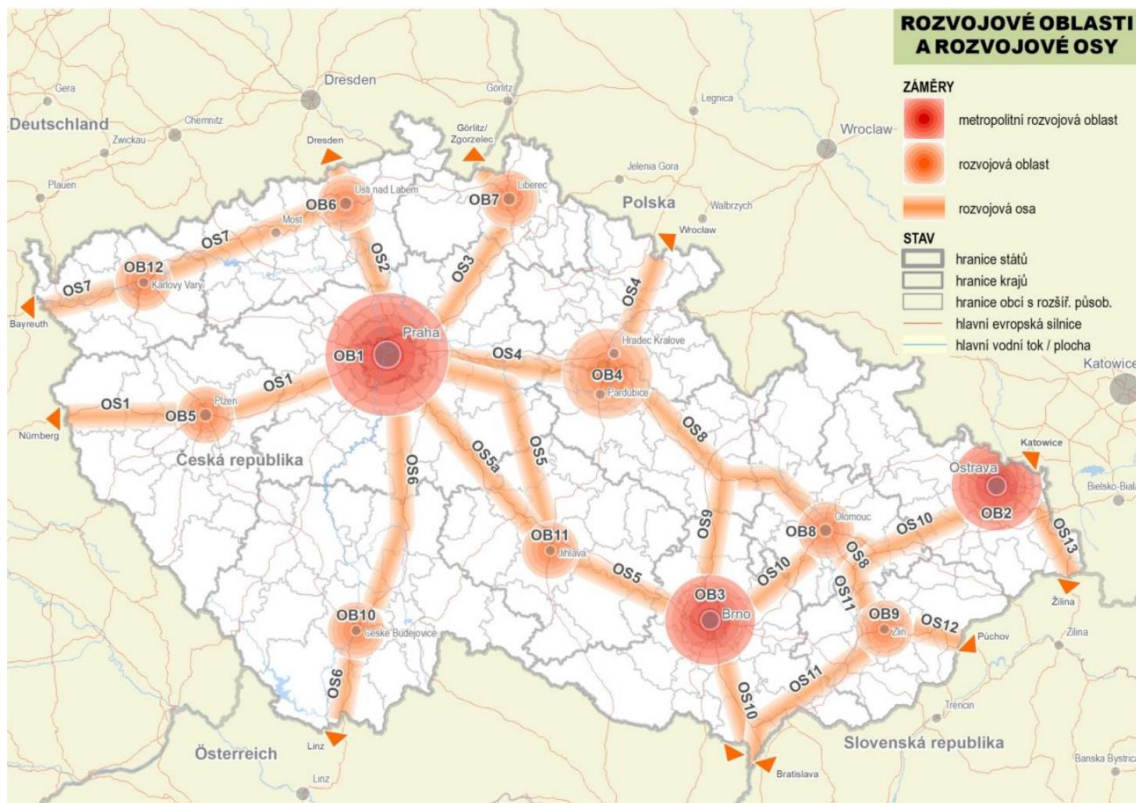
V rámci změny č. 1 územního plánu Malá Morávka nedojde k nesouladu v koordinaci využívání území z hlediska širších vztahů. Tato změna územního plánu se týká pouze vymezení jedné zastavitelné plochy uvnitř správního území obce Malá Morávka a úpravu podmínek prostorového uspořádání pro stavby hromadné rekreace. Změna č. 1 územního plánu Malá Morávka tedy neovlivní sousední správní území.

3 VYHODNOCENÍ SOULADU S POLITIKOU ÚZEMNÍHO ROZVOJE A ÚZEMNĚ PLÁNOVACÍ DOKUMENTACÍ VYDANOU KRAJEM

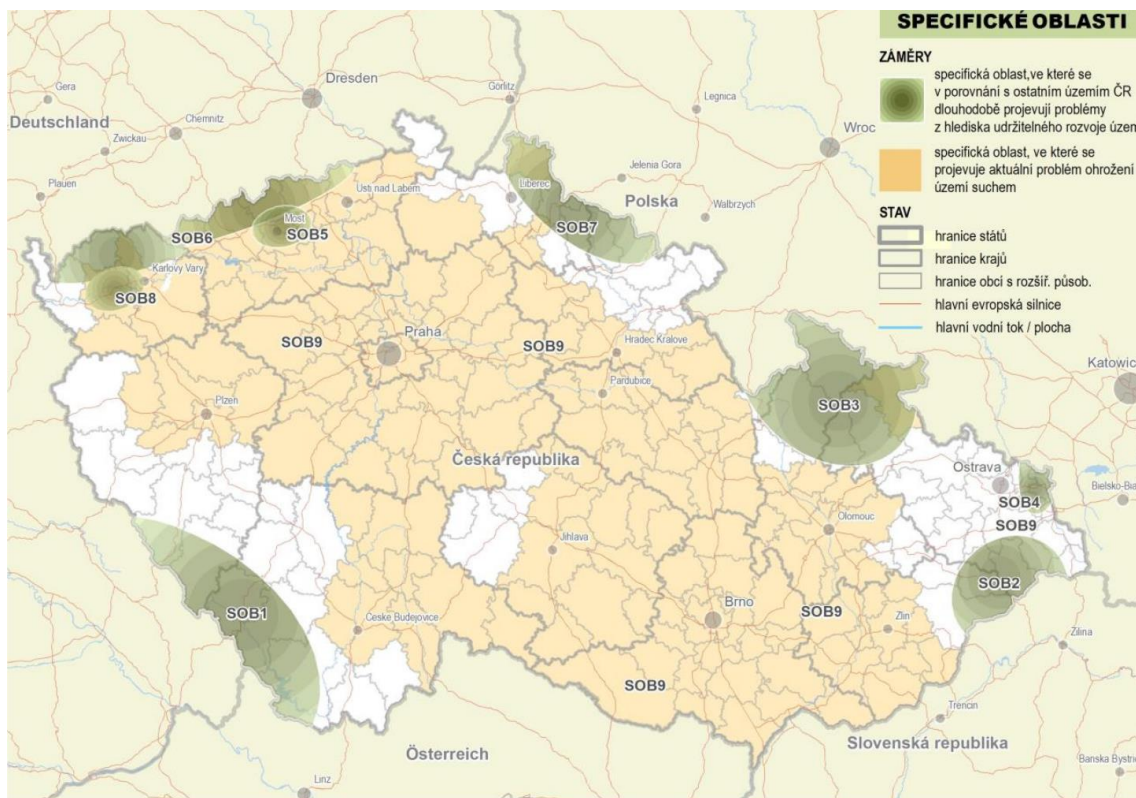
3.1 VYHODNOCENÍ SOULADU S POLITIKOU ÚZEMNÍHO ROZVOJE

ROZVOJOVÉ OBLASTI A ROZVOJOVÉ OSY, SPECIFICKÉ OBLASTI

Politika územního rozvoje ČR, v platném znění vymezuje rozvojové osy, rozvojové oblasti a specifické oblasti republikového významu. Správní území obce Malá Morávka neleží v rozvojové oblasti ani rozvojové ose. Správní území obce Malá Morávka, jako součást území SO ORP Rýmařov, spadá do specifické oblasti Jeseníky – Králický Sněžník SOB 3. Navržená změna územního plánu s ohledem na svůj charakter nemá vliv na důvody vymezení specifické oblasti. Nastavené podmínky respektování oblasti v územním plánu Malá Morávka zůstávají v platnosti i po vydání jeho změny.



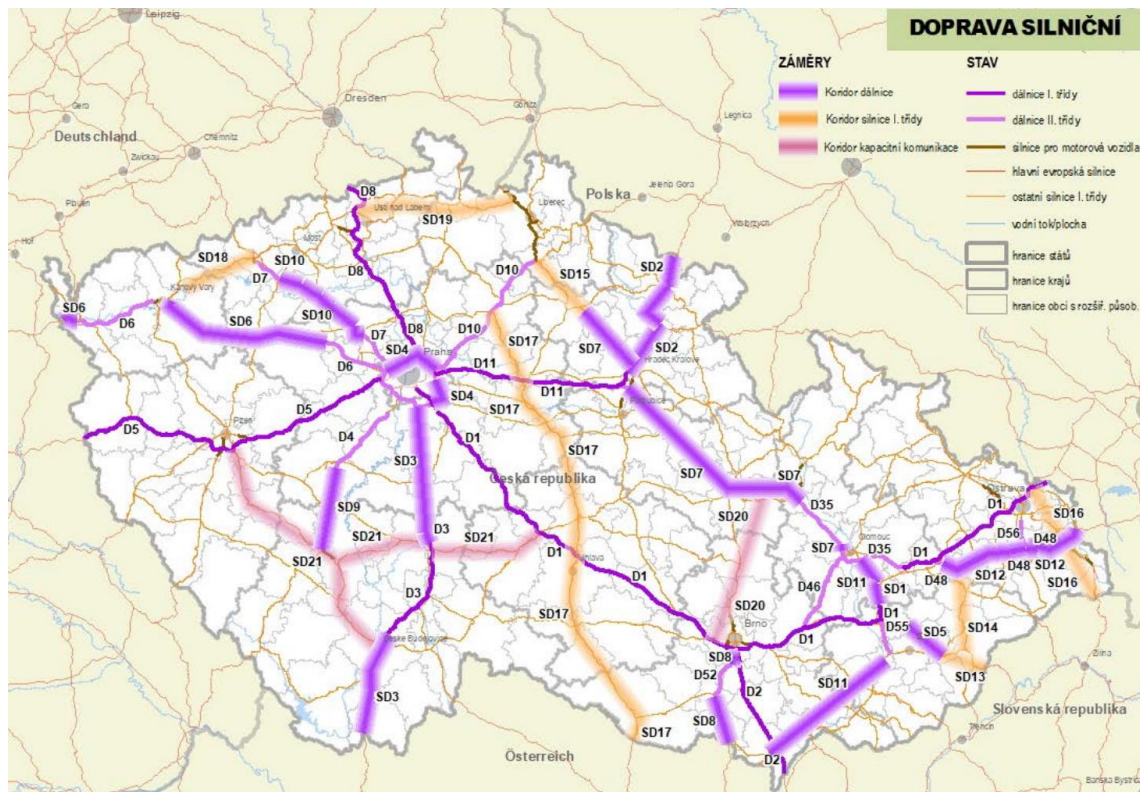
výřez z *Politiky územního rozvoje ČR, v platném znění*



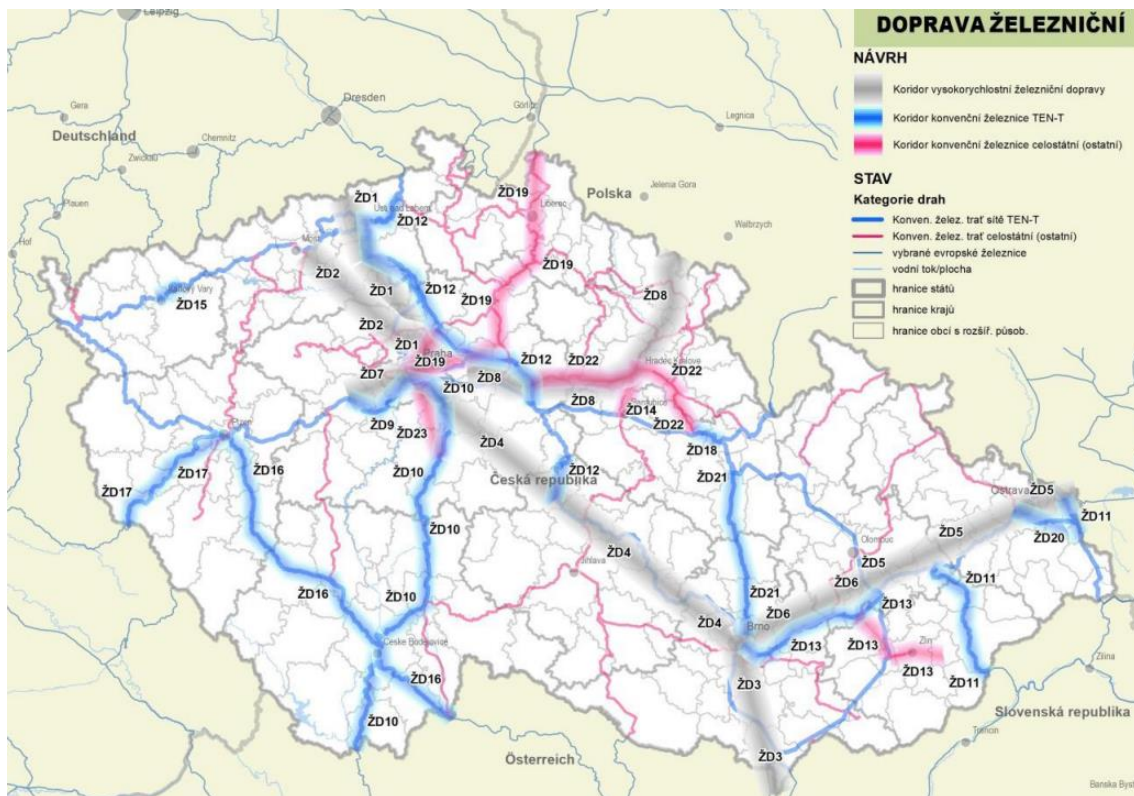
výřez z *Politiky územního rozvoje ČR, v platném znění*

KORIDORY A PLOCHY DOPRAVNÍ A TECHNICKÉ INFRASTRUKTURY

Politika územního rozvoje ČR, v platném znění vymezuje záměry v oblasti dopravní a technické infrastruktury. Správním územím obce Malá Morávka neprochází žádný koridor.



výřez z Politiky územního rozvoje ČR, v platném znění



výřezy z *Politiky územního rozvoje ČR, v platném znění*



výřezy z *Politiky územního rozvoje ČR, v platném znění*

REPUBLIKOVÉ PRIORITY ÚZEMNÍHO PLÁNOVÁNÍ

Politika územního rozvoje ČR, v platném znění stanovuje obecné priority a cíle územního rozvoje, které je třeba respektovat při územně plánovací činnosti. Platný územní plán Malá Morávka tyto obecné priority a cíle naplňuje. Změna č. 1 územního plánu Malá Morávka zásadním způsobem nemění stanovenou koncepci rozvoje danou územním plánem Malá Morávka, tudíž jsou priority a cíle územního rozvoje i nadále plně respektovány.

SPECIFICKÉ OBLASTI, VE KTERÝCH SE PROJEVUJÍ AKTUÁLNÍ PROBLÉMY REPUBLIKOVÉHO VÝZNAMU

Řešené území je zahrnuto do oblasti SOB9 – specifická oblast, ve které se projevuje aktuální problém ohrožení území suchem. Správní území obce Malá Morávka nezasahuje do této oblasti.

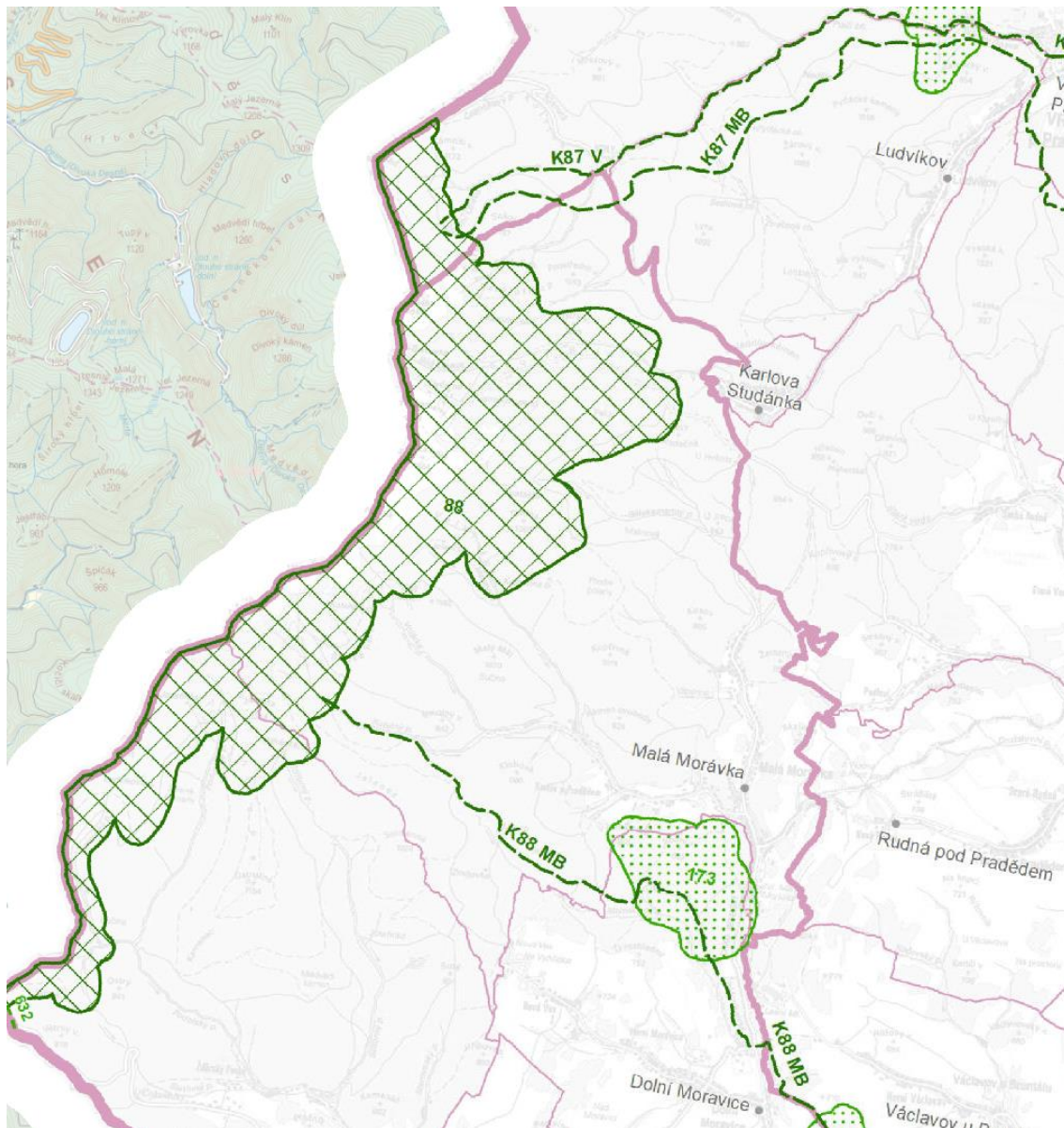
3.2 VYHODNOCENÍ SOULADU SE ZÁSADAMI ÚZEMNÍHO ROZVOJE MORAVSKOSLEZSKÉHO KRAJE

ROZVOJOVÉ OBLASTI A ROZVOJOVÉ OSY, SPECIFICKÉ OBLASTI

Zásady územního rozvoje Moravskoslezského kraje, v platném znění vymezují rozvojové osy, rozvojové oblasti a specifické oblasti nadmístního významu a upřesňují rozvojové osy, rozvojové oblasti a specifické oblasti republikového významu. Správní území obce Malá Morávka neleží v rozvojové oblasti ani rozvojové ose. Správní území obce Malá Morávka spadá do specifické oblasti Jeseníky – Králický Sněžník SOB 3. Navržená změna územního plánu s ohledem na svůj charakter nemá vliv na důvody vymezení specifické oblasti. Nastavené podmínky respektování oblasti v územním plánu Malá Morávka zůstávají v platnosti i po vydání jeho změny.

KORIDORY A PLOCHY DOPRAVNÍ A TECHNICKÉ INFRASTRUKTURY

Zásady územního rozvoje Moravskoslezského kraje, v platném znění vymezují záměry v oblasti dopravní a technické infrastruktury. Do správního území obce Malá Morávka, tedy i do řešeného území změny č. 1 územního plánu Malá Morávka nezasahuje žádný koridor dopravní nebo technické infrastruktury vymezený v zásadách územního rozvoje Moravskoslezského kraje, v platném znění.



výřez ze zásad územního rozvoje Moravskoslezského kraje, v platném znění

PLOCHY ÚZEMNÍHO SYSTÉMU EKOLOGICKÉ STABILITY

Zásady územního rozvoje Moravskoslezského kraje v platném znění, vymezují územní systém ekologické stability nadregionálního a regionálního významu. Do správního území obce Malá Morávka zasahuje

- nadregionální biocentrum č. 88 Praděd,
- nadregionální biokoridory K 87 V (jen v nepatrném úseku) a K 88 MB,
- regionální biocentrum č. 173 Miloch (jen zcela okrajově).

Do řešeného území změny č. 1 územního plánu Malá Morávka nezasahuje žádný biokoridor nebo biocentrum vymezený v zásadách územního rozvoje Moravskoslezského kraje, v platném znění.

PRIORITY ÚZEMNÍHO PLÁNOVÁNÍ KRAJE

Zásady územního rozvoje Moravskoslezského kraje v platném znění, stanovují priority územního plánování kraje pro zajištění udržitelného rozvoje území. S ohledem k povaze změny, která ze své podstaty řeší pouze dílčí otázky regulace území, není možné, aby plnila veškeré priority územního plánování kraje. Popsány jsou proto pouze priority, zásady a úkoly týkající se změny č. 1 územního plánu Malá Morávka.

Rozvoj rekreace a cestovního ruchu na území Slezských Beskyd, Moravských Beskyd a Oderských vrchů, Nízkého a Hrubého Jeseníku a Zlatohorské vrchoviny; vytváření podmínek pro využívání přírodních a kulturně historických hodnot daného území jako atraktivit cestovního ruchu při respektování jejich nezbytné ochrany.

Změna č. 1 územního plánu Malá Morávka vymezuje zastavitelnou plochu rekreace hromadné, která podpoří rekreační a turistické kapacity v obci. Zároveň je plocha vymezována tak, aby nedošlo k ohrožení nebo degradaci kulturních, přírodních, civilizačních hodnot.

Ochrana přírodních, kulturních a civilizačních hodnot směřující k udržení a zachování nejvýraznějších jevů a znaků, které vystihují jedinečnost a nezaměnitelnost charakteru území.

Platný územní plán definuje podmínky pro ochranu přírodních, kulturních a civilizačních hodnot. Změna č. 1 územního plánu Malá Morávka tyto podmínky zajišťující ochranu hodnot nemění. Změnou územního plánu jsou tedy respektovány stanovené podmínky ochrany hodnot.

PODMÍNKY KONCEPCE OCHRANY A ROZVOJE PŘÍRODNÍCH, KULTURNÍCH A CIVILIZAČNÍCH HODNOT

Zásady územního rozvoje Moravskoslezského kraje, v platném znění, stanovují podmínky koncepce ochrany a rozvoje přírodních, kulturních a civilizačních hodnot. S ohledem k povaze změny, která ze své podstaty řeší pouze dílčí otázky regulace území, není možné, aby plnila veškeré podmínky ochrany hodnot. Popsány jsou proto pouze podmínky týkající se změny č. 1 územního plánu Malá Morávka.

podmínky koncepce ochrany a rozvoje přírodních hodnot

Platný územní plán definuje podmínky pro ochranu přírodních, kulturních a civilizačních hodnot. Změna č. 1 územního plánu Malá Morávka tyto podmínky zajišťující ochranu hodnot nemění. Změnou územního plánu jsou tedy respektovány stanovené podmínky ochrany hodnot.

podmínky koncepce ochrany a rozvoje kulturních hodnot

Změna č. 1 územního plánu Malá Morávka svým charakterem nenarušuje kulturní hodnoty.

podmínky koncepce ochrany a rozvoje civilizačních hodnot

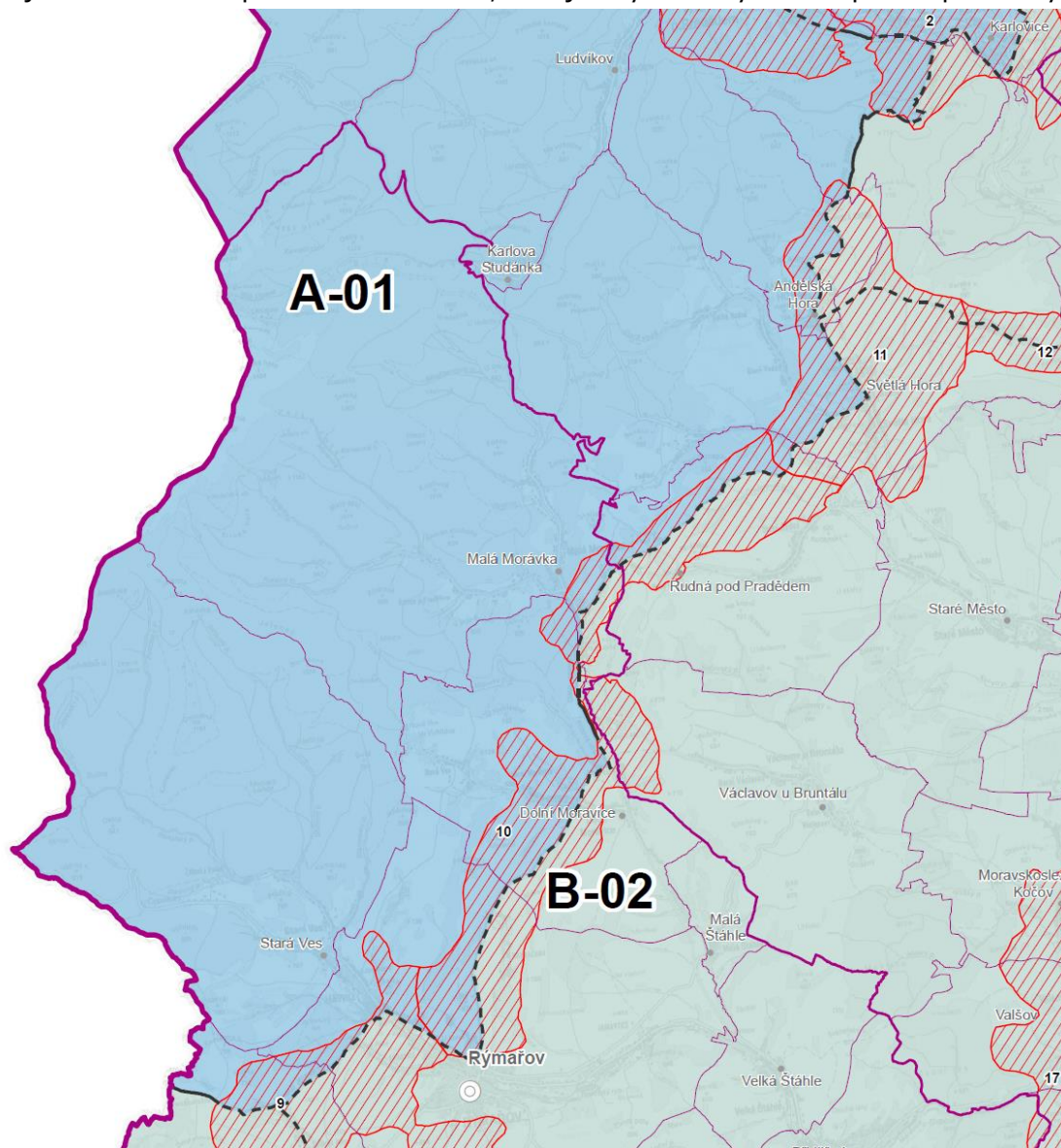
Změna č. 1 územního plánu Malá Morávka svým charakterem nenarušuje kulturní hodnoty.

PODMÍNKY PRO ZACHOVÁNÍ NEBO DOSAŽENÍ CÍLOVÝCH CHARAKTERISTIK KRAJINY

Zásady územního rozvoje Moravskoslezského kraje, v platném znění, definují základní typy krajiny a stanovují pro ně zásady využívání území. Správní území obce Malá Morávka se nachází v oblasti specifických krajin Hrubého Jeseníku a Zlatohorské hornatiny, do specifické krajiny Hrubý Jeseník (A-01), okrajově do oblasti specifických krajin Nízkého Jeseníku, do specifické krajiny Rýmařov – Bruntál (B-02); území obce na rozhraní sousedících specifických krajin spadá do přechodového pásma 10. Zásady územního rozvoje Moravskoslezského kraje, v platném znění, stanovují pro

tyto krajiny zásady pro plánování změn v území a rozhodování o nich. Platný územní plán Malá Morávka tyto stanovené zásady splňuje a respektuje.

Změna č. 1 územního plánu Malá Morávka zásadním způsobem nemění stanovenou koncepci rozvoje danou územním plánem Malá Morávka, tudíž jsou tyto zásady i nadále plně respektovány.



výřez ze zásad územního rozvoje Moravskoslezského kraje, v platném znění

4 VYHODNOCENÍ SOULADU S CÍLI A ÚKOLY ÚZEMNÍHO PLÁNOVÁNÍ

Obecně jsou cíle a úkoly územního plánování popsány v § 18 a § 19 stavebního zákona, které změna č. 1 územního plánu Malá Morávka, jak je uvedeno níže, respektuje. S ohledem k povaze změny, která ze své podstaty řeší pouze dílčí otázky regulace území, není možné, aby plnila veškeré cíle a úkoly územního plánování. Popsány jsou proto pouze ty cíle a úkoly týkající se č. 1 územního plánu Malá Morávka.

4.1 SOULAD S CÍLI ÚZEMNÍHO PLÁNOVÁNÍ

- soulad s § 18 odst. 1** Tento základní princip dlouhodobé udržitelnosti vývoje obce je změnou č. 1 územního plánu Malá Morávka respektován. Změna vytváří předpoklady pro rozvoj obce. Tento rozvoj nebude mít negativní dopad na příznivé životní prostředí, zvýší možnosti pro rozvoj podnikatelských a rekreačních aktivit, aniž by byly ohroženy podmínky života budoucích generací. Změna svým řešením negativně neovlivňuje přírodní, kulturní a civilizační hodnoty území včetně urbanistického a architektonického dědictví.
- soulad s § 18 odst. 2** Soustavnost a komplexnost řešení účelného využití a prostorového uspořádání území obce Malá Morávka je zajištěna kontinuitou a návazností na platný územní plán města a na zpracované územně analytické podklady.
- soulad s § 18 odst. 3** Změna č. 1 územního plánu Malá Morávka respektuje požadavky dotčených orgánů, veřejné záměry i záměry soukromé. Tímto tak dochází ke koordinaci zájmů veřejných a zájmů soukromých.
- soulad s § 18 odst. 4** Tyto základní principy územního plánování jsou ve změně č. 1 územního plánu Malá Morávka respektovány. V navrhovaném řešení dochází k optimálnímu sladění dílčích veřejných i soukromých zájmů, respektujících princip dlouhodobé udržitelnosti vývoje města.
- soulad s § 18 odst. 5** Není s ohledem na charakter změny řešen.
- soulad s § 18 odst. 6** Nezastavitelné pozemky jsou dle § 2 písm. e) stavebního zákona řešeny pouze na území obce, která nemá vydaný územní plán.

4.2 SOULAD S ÚKOLY ÚZEMNÍHO PLÁNOVÁNÍ

- soulad s § 19 odst. 1 písm. a)** Zjištění a posouzení stavu území, jeho přírodních, kulturních a civilizačních hodnot je obsaženo v územně analytických podkladech, jejichž výstupy a doporučení změna č. 1 územního plánu Malá Morávka využívá.
- soulad s § 19 odst. 1 písm. b)** Změna č. 1 územního plánu Malá Morávka vymezuje zastavitelnou plochu pro hromadnou rekreaci v návaznosti na zastavěné území obce a v lokalitě, ve které převažuje rekreační a turistické využití. Změna územního plánu tak nikterak nemění dosavadní koncepci danou pro lokalitu, v níž je řešené území změny situováno.
- soulad s § 19 odst. 1 písm. c)** Změna č. 1 územního plánu Malá Morávka reaguje na požadavky na změny v území, čemuž odpovídá i přijaté řešení. Změna č. 1 územního plánu Malá Morávka vychází z aktuálního požadavku na řešené území.
- soulad s § 19 odst. 1 písm. d)** Změna č. 1 územního plánu Malá Morávka respektuje podmínky využití ploch s rozdílným způsobem využití nastavené v platném územním plánu Malá Morávka a vhodně podmínky prostorového uspořádání doplňuje.
- soulad s § 19 odst. 1 písm. e)** Není s ohledem na charakter změny řešen.
- soulad s § 19 odst. 1 písm. f)** Etapizace není navrhována.

| | |
|---------------------------------------|--|
| soulad s § 19 odst. 1 písm. g) | Není s ohledem na charakter změny řešen. |
| soulad s § 19 odst. 1 písm. h) | Není s ohledem na charakter změny řešen. |
| soulad s § 19 odst. 1 písm. i) | Není s ohledem na charakter změny řešen. |
| soulad s § 19 odst. 1 písm. j) | Není s ohledem na charakter změny řešen. |
| soulad s § 19 odst. 1 písm. k) | Není s ohledem na charakter změny řešen. |
| soulad s § 19 odst. 1 písm. l) | Není s ohledem na charakter změny řešen. |
| soulad s § 19 odst. 1 písm. m) | Není s ohledem na charakter změny řešen. |
| soulad s § 19 odst. 1 písm. n) | Není s ohledem na charakter změny řešen. |
| soulad s § 19 odst. 1 písm. o) | Poznatky z oborů architektury, urbanismu, územního plánování, ekologie a památkové péče se v územním plánu uplatňují zejména při stanovení dílčích řešení změny, návrhem doplnění koncepcí apod. |

5 VYHODNOCENÍ SOULADU S POŽADAVKY STAVEBNÍHO ZÁKONA A JEHO PROVÁDĚCÍCH PRÁVNÍCH PŘEDPISŮ

Změna č. 1 územního plánu Malá Morávka je zpracována v souladu s platnými předpisy v oboru územního plánování, zákonem č. 183/2006 Sb., o územním plánování a stavebním řádu, ve znění pozdějších předpisů, vyhláškou č. 501/2006 Sb., o obecných požadavcích na využívání území, ve znění pozdějších předpisů, vyhláškou č. 500/2006 Sb. o územně analytických podkladech, územně plánovací dokumentaci a způsobu evidence územně plánovací činnosti, ve znění pozdějších předpisů.

S ohledem na skutečnost, kdy změna č. 1 územního plánu Malá Morávka navazuje na platný územní plán Malá Morávka, respektuje změna jím nastavenou koncepci a řešení ploch s rozdílným způsobem využití. Změna č. 1 územního plánu Malá Morávka tedy respektuje územním plánem zvolené členění, pojmenování a nastavení podmínek využití ploch s rozdílným způsobem využití. S ohledem na skutečnost, kdy změnou územního plánu nedochází ke změně v řešení veřejně prospěšných staveb, opatření a asanací, není součástí změny výkres veřejně prospěšných staveb, opatření a asanací. Taktéž změnou č. 1 územního plánu Malá Morávka nedochází k záborům zemědělského půdního fondu, z tohoto důvodu není součástí změny výkres předpokládaných záborů půdního fondu.

6 VYHODNOCENÍ SOULADU S POŽADAVKY ZVLÁŠTNÍCH PRÁVNÍCH PŘEDPISŮ A SE STANOVISKY DOTČENÝCH ORGÁNŮ PODLE ZVLÁŠTNÍCH PRÁVNÍCH PŘEDPISŮ

6.1 OBECNÉ POSOUZENÍ

K návrhu změny územního plánu byly obdrženy souhlasná stanoviska dotčených orgánů. V případě stanoviska Ministerstva obrany a stanoviska Městského úřadu Rýmařov, obsahovaly tyto stanoviska podmínky. Tyto podmínky byly doplněny do odůvodnění změny územního plánu, konkrétně do samostatných kapitol ZVLÁŠTNÍ ZÁJMY MINISTERSTVA OBRANY a LIMITY VYUŽITÍ ÚZEMÍ. V případě stanoviska Ministerstva obrany byly podmínky doplněny i do koordinačního výkresu.

6.2 ZVLÁŠTNÍ ZÁJMY MINISTERSTVA OBRANY

Na území obce Malá Morávka zasahuje zájmové území Ministerstva obrany pro nadzemní stavby, které je nutno respektovat podle ustanovení § 175 odst. 1 zákona č. 183/2006 Sb., o územním plánování a stavebním řádu, ve znění pozdějších předpisů.

Do správního území obce zasahuje vymezené území Ministerstva obrany:

- Koridor RR směrů – zájmové území pro nadzemní stavby (dle ustanovení § 175 odst. 1 zákona č. 183/2006 Sb. o územním plánování a stavebním řádu), které je nutno respektovat podle zákona č. 222/1999 Sb. o zajišťování obrany ČR a zákona č. 127/2005 o elektronických komunikacích.

V části koridoru RR směrů s atributem výšky 0-50 lze vydat územní rozhodnutí a povolit nadzemní výstavbu jen na základě stanoviska Ministerstva obrany (dle ustanovení § 175 odst. 1 zákona č. 183/2006 Sb. o územním plánování a stavebním řádu) – viz. ÚAP – jev 82a. V případě kolize může být výstavba omezena.

V části koridoru RR směrů s atributem výšky 150-200 lze vydat územní rozhodnutí a povolit nadzemní výstavbu přesahující 30 m n.t. jen na základě stanoviska Ministerstva obrany (dle ustanovení § 175 odst. 1 zákona č. 183/2006 Sb. o územním plánování a stavebním řádu) – viz. ÚAP – jev 82a. V případě kolize může být výstavba omezena.

Dále je na území obce Malá Morávka vymezeno:

- Zájmové území Ministerstva obrany pro podpovrchové stavby a veškeré zemní práce, které je nutno respektovat podle ustanovení § 175 odst. 1 zákona č. 183/2006 Sb., o územním plánování a stavebním řádu. V tomto vymezeném území lze vydat územní rozhodnutí a povolit stavbu spojenou s prováděním zemních prací jen na základě závazného stanoviska Ministerstva obrany.
- Zájmové území elektronického komunikačního zařízení Ministerstva obrany, které je nutno respektovat podle ustanovení § 175 odst. 1 zákona č. 183/2006 Sb., o územním plánování a stavebním řádu. V zájmovém území lze vydat územní rozhodnutí a povolit veškerou nadzemní výstavbu jen na základě závazného stanoviska Ministerstva obrany.

Na celém území obce Malá Morávka je zájem Ministerstva obrany posuzován z hlediska povolování níže uvedených druhů staveb podle ustanovení § 175 zákona č. 183/2006 Sb., o územním plánování a stavebním řádu, ve znění pozdějších předpisů.

Na celém správním území lze umístit a povolit níže uvedené stavby jen na základě závazného stanoviska Ministerstva obrany:

- výstavba, rekonstrukce a opravy dálniční sítě, rychlostních komunikací, silnic I. II. a III. třídy
- výstavba a rekonstrukce železničních tratí a jejich objektů
- výstavba a rekonstrukce letišť všech druhů, včetně zařízení
- výstavba vedení VN a VVN
- výstavba větrných elektráren
- výstavba radioelektronických zařízení (radiové, radiolokační, radionavigační, telemetrická) včetně anténních systémů a opěrných konstrukcí (např. základnové stanice....)
- výstavba objektů a zařízení vysokých 30 m a více nad terénem
- výstavba vodních nádrží (přehrady, rybníky)
- výstavba objektů tvořících dominanty v území (např. rozhledny)

6.3 LIMITY VYUŽITÍ ÚZEMÍ

Zastavitelná plocha Z65 – stavby v této ploše budou umístěny v minimální vzdálenosti 20 m od hranice nejbližších lesních pozemků (parc. č. 637/1 a 638/2 v k.ú. Karlov pod Pradědem). Dodržení minimální odstupové vzdálenosti od lesních pozemků je stanoveno z důvodu ochrany osob a majetku (§ 22 lesního zákona) před škodami způsobenými zejména sesuvem půdy, padáním kamenů, pádem stromů nebo jejich částí, přesahem větví a kořenů, zastíněním a lavinami z pozemků určených k plnění funkcí lesa.

7 VYHODNOCENÍ SOULADU S ROZHODNUTÍM O POŘÍZENÍ ZMĚNY ÚZEMNÍHO PLÁNU

Z rozhodnutí Zastupitelstva obce Malá Morávka vyplynuly následující požadavky (návrh obsahu), které změna č. 1 územního plánu, jak je uvedeno níže, respektuje.

Požadavky:

pozemek parc. č. 638/4 v k.ú. Karlov pod Pradědem vymežit jako plochu RH – plochy rekreace hromadné

stanovit pro stavby na pozemku parc. č. 349/1 v k. ú. Malá Morávka maximálně možnou výškovou hladinu

Plnění:

Změna č. 1 územního plánu Malá Morávka vymežila pozemek parc. č. 638/4 v k.ú. Karlov pod Pradědem jako zastavitelnou plochu Z56. Zároveň pro tuto plochu a taktéž pro pozemek parc. č. 349/1 v k. ú. Malá Morávka stanovila maximální možnou výšku zástavby.

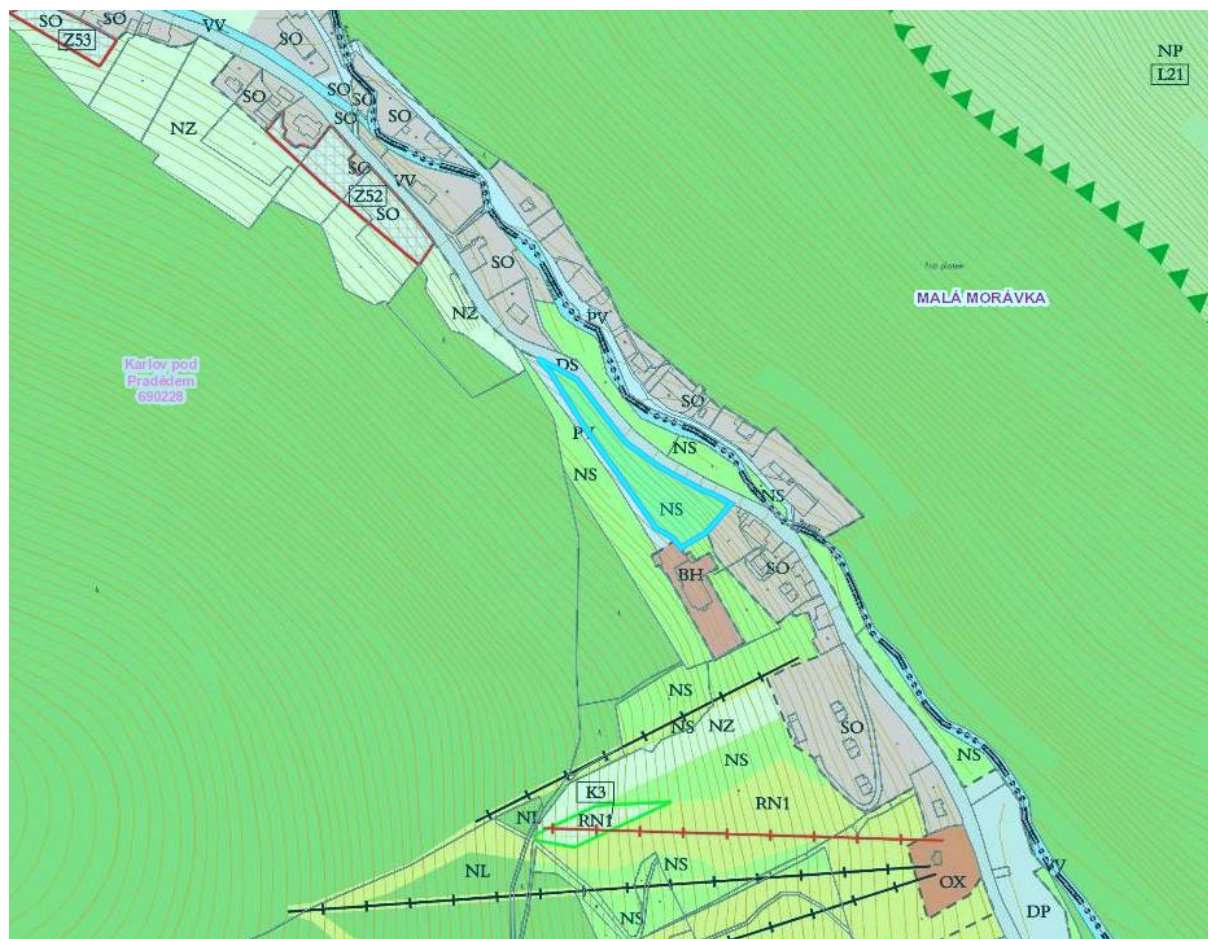
8 KOMPLEXNÍ ZDŮVODNĚNÍ PŘIJATÉHO ŘEŠENÍ

8.1 ZDŮVODNĚNÍ PŘIJATÉHO ŘEŠENÍ

8.1.1 VYMEZENÍ ZASTAVITELNÉ PLOCHY

Územní plán Malá Morávka nabyl účinnosti dne 5.10.2022. Předchozí územní plán obce Malá Morávka vymezoval pozemek parc. č. 638/4 v k.ú. Karlov pod Pradědem jako plochu RH – plochy rekreace hromadné. Nicméně nový územní plán vydaný v roce 2022 uvedený pozemek vymezil jako plochu NS – plochy smíšené nezastavěného území. V současné době je však vyhotovena projektová dokumentace, která předmětný pozemek využívá pro rekreaci v souladu s původním územním plánem, a k této projektové dokumentaci byly taktéž již získaná stanoviska dotčených orgánů. Zpracování projektové dokumentace probíhalo tedy ještě za platnosti původního územního plánu.

Z tohoto důvodu změna č. 1 územního plánu Malá Morávka opět předmětný pozemek vymezuje jako plochu RH – plochy rekreace hromadné. Důvodem je zajistit kontinuitu v územně plánovací činnosti a umožnit majitelům pozemku dokončit již započatý záměr realizace ubytovacích zařízení.



výřez z platného územního plánu Malá Morávka



výřez z předchozího územního plánu obce Malá Morávka



vymezení pozemku na podkladu ortofotomapy a katastru nemovitostí

8.1.2 DOPLNĚNÍ PODMÍNEK PROSTOROVÉHO VYUŽITÍ – STANOVENÍ VÝŠKOVÉ REGULACE A KOEFICIENT ZASTAVĚNÍ

Územní plán Malá Morávka stanovuje pro plochy rekreace hromadné maximálně možnou výškovou hladinu zástavby. Toto výškové omezení stanovuje pro stávající stavby a stavby budoucí v jednotlivých zastavitelných plochách. Pro stávající stavby je stanovena jako zachování stávající výškové hladiny, pro zastavitelné plochy jako 2NP a podkroví.

Změna č. 1 územního plánu Malá Morávka vymezuje zastavitelnou plochu Z56 pro rekreaci hromadnou. Z tohoto důvodu stanovuje i pro tuto plochu výškovou regulaci s ohledem na nastavenou koncepci pro jiné zastavitelné plochy.

Zároveň tuto výškovou hladinu stanovuje i na pozemek parc. č. 349/1 v k. ú. Malá Morávka, neboť pro stávající stavbu je plánovaná její rekonstrukce s předpokládaným navýšením výškové úrovně. S ohledem na nastavenou koncepci je tato výška stanovena stejně jako v jiných zastavitelných plochách.

Územní plán Malá Morávka stanovuje pro plochy rekreace hromadné pro zastavitelné plochy i koeficient zastavění pozemku Změna č. 1 územního plánu Malá Morávka vymezuje zastavitelnou plochu Z56 pro rekreaci hromadnou. Z tohoto důvodu stanovuje i pro tuto plochu koeficient zastavění s ohledem na nastavenou koncepci pro jiné zastavitelné plochy.

8.2 ZDŮVODNĚNÍ PŘIJATÉHO ŘEŠENÍ VE VZTAHU K ROZBORU UDRŽITELNÉHO ROZVOJE

S ohledem na charakter, rozsah a stanovení řešeného území změny není možné řešit všechny problémy určené v rozboru udržitelného rozvoje území pro správní území obce Malá Morávka. S ohledem na charakter změny nejsou problémy definované v územně analytických podkladech řešeny.

8.3 VYZNAČENÍ ZMĚN V TEXTOVÉ ČÁSTI ÚZEMNÍHO PLÁNU MALÁ MORÁVKA, V PLATNÉM ZNĚNÍ

Vyznačené změny v textové části územního plánu Malá Morávka – modře je vyznačen doplněný text změnou č. 1.

C.2. Vymezení zastavitelných ploch a ploch přestavby

1. V územním plánu jsou vymezeny následující zastavitelné plochy:

| Plocha č. | Katastrální území | Název | Typ plochy s rozdílným způsobem využití | Koeficient zastavění pozemku | Výměra v ha |
|-----------|-------------------|--|---|------------------------------|-------------|
| Z2 | Malá Morávka | Horní Malá Morávka I. | plochy smíšené obytné SO | 0,20 | 0,41 |
| Z3 | Malá Morávka | Horní Malá Morávka II. | plochy smíšené obytné SO | 0,20 | 0,42 |
| Z6 | Malá Morávka | Horní Malá Morávka V. | plochy smíšené obytné SO | 0,20 | 0,52 |
| Z7 | Malá Morávka | Vodojem Vápenná | plochy technické infrastruktury TI | není stanoven | 0,12 |
| Z8 | Malá Morávka | Horní Malá Morávka VII. | plochy smíšené obytné SO | 0,20 | 0,23 |
| Z9 | Malá Morávka | Horní Malá Morávka VIII. | plochy smíšené obytné SO | 0,20 | 0,35 |
| Z10 | Malá Morávka | Pod Kopřivnou I. | plochy smíšené obytné SO | 0,20 | 2,55 |
| Z11 | Malá Morávka | Pod Kopřivnou II. | plochy smíšené obytné SO | 0,20 | 0,18 |
| Z13 | Malá Morávka | Pod Kopřivnou III. | plochy smíšené obytné SO | 0,20 | 0,20 |
| Z16 | Malá Morávka | Pod Kopřivnou IV. | plochy smíšené obytné SO | 0,20 | 0,23 |
| Z19 | Malá Morávka | Místní komunikace Pod Kapličkovým vrchem | plochy veřejných prostranství PV | není stanoven | 0,04 |
| Z20 | Malá Morávka | Skanzen Pod Kapličkovým vrchem | plochy občanského vybavení OV | 0,30 | 0,30 |

| | | | | | |
|-----|---------------------|--------------------------------------|--|---------------|------|
| Z21 | Malá Morávka | Pod Kapličkovým vrchem | plochy veřejných prostranství – zeleň ZV | není stanoven | 0,01 |
| Z22 | Malá Morávka | Na Rozcestí | plochy občanského vybavení OV | 0,30 | 0,58 |
| Z23 | Malá Morávka | Pod Rychtou | plochy veřejných prostranství – zeleň ZV | není stanoven | 0,06 |
| Z25 | Malá Morávka | Střed | plochy veřejných prostranství – zeleň ZV | není stanoven | 0,33 |
| Z26 | Malá Morávka | Za Nádražím | plochy smíšené obytné SO | 0,20 | 0,64 |
| Z27 | Malá Morávka | Místní komunikace Za Nádražím | plochy veřejných prostranství PV | není stanoven | 0,23 |
| Z28 | Malá Morávka | U Mostu | plochy veřejných prostranství – zeleň ZV | není stanoven | 0,47 |
| Z29 | Malá Morávka | Cyklostezka | plochy veřejných prostranství PV | není stanoven | 0,07 |
| Z30 | Malá Morávka | Dolní Malá Morávka I. | plochy smíšené obytné SO | 0,30 | 0,14 |
| Z31 | Malá Morávka | Místní komunikace Dolní Malá Morávka | plochy veřejných prostranství PV | není stanoven | 0,02 |
| Z32 | Malá Morávka | Dolní Malá Morávka II. | plochy smíšené obytné SO | 0,20 | 0,70 |
| Z33 | Karlov pod Pradědem | Pod Solným vrchem | plochy smíšené obytné SO | 0,30 | 0,37 |
| Z34 | Malá Morávka | Pod Kamzíkem I. | plochy smíšené obytné SO | 0,30 | 0,04 |
| Z35 | Malá Morávka | Pod Kamzíkem II. | plochy smíšené obytné SO | 0,30 | 0,17 |
| Z36 | Malá Morávka | Pod Kamzíkem III. | plochy smíšené obytné SO | 0,30 | 0,01 |
| Z37 | Malá Morávka | Pod Edenem | plochy smíšené obytné SO | 0,30 | 0,64 |
| Z38 | Malá Morávka | Rekreační areál Karlov | plochy rekreace hromadné RH | 0,50 | 2,23 |
| Z40 | Karlov pod Pradědem | U Zámečku II. | plochy smíšené obytné SO | 0,30 | 0,32 |
| Z41 | Karlov pod Pradědem | U Zámečku III. | plochy bydlení v bytových domech BH | 0,40 | 0,36 |
| Z42 | Karlov pod Pradědem | Místní komunikace U Zámečku | plochy veřejných prostranství PV | není stanoven | 0,04 |
| Z47 | Malá Morávka | Pod Soliterem | plochy smíšené obytné SO | 0,10 | 1,53 |
| Z48 | Karlov pod Pradědem | U Horské služby | plochy smíšené obytné SO | 0,30 | 0,37 |

| | | | | | |
|-----|---|--|---|------------------|------|
| Z49 | Malá Morávka, Karlov pod Pradědem | Místní komunikace U restaurace Praděd | plochy veřejných prostranství PV | není stanoven | 0,05 |
| Z50 | Karlov pod Pradědem | U Vodojemu | plochy smíšené obytné SO | 0,30 | 0,64 |
| Z51 | Karlov pod Pradědem | U Staré školy | plochy smíšené obytné SO | 0,30 | 0,20 |
| Z52 | Karlov pod Pradědem | Pod Kloboukem I. | plochy smíšené obytné SO | 0,30 | 0,40 |
| Z53 | Karlov pod Pradědem | Pod Kloboukem II. | plochy smíšené obytné SO | 0,30 | 0,17 |
| Z54 | Malá Morávka | Jezdecký areál Srubovka | plochy výroby a skladování – zemědělská výroba VZ | není stanoven | 1,22 |
| Z55 | Malá Morávka | Zázemí Srubovka | plochy výroby a skladování – zemědělská výroba VZ | není stanoven | 0,11 |
| Z56 | Karlov pod Pradědem | Karlov pod Pradědem | plochy rekreace hromadné RH | 0,5 | 0,45 |

F.3. Podmínky pro využití ploch s rozdílným způsobem využití

| PLOCHY REKREACE HROMADNÉ RH |
|---|
| <p>Hlavní využití:</p> <ul style="list-style-type: none"> - stavby pro ubytování a stravování |
| <p>Přípustné využití:</p> <ul style="list-style-type: none"> - stavby pro sport a tělovýchovu - služební byty - stavby garáží pro potřeby daného zařízení - stavby a zařízení veřejných prostranství – např. zastávky hromadné dopravy, chodníky, stezky pro pěší, cyklostezky, veřejná zeleň, apod. - stavby dopravní infrastruktury – místní a účelové komunikace, parkovací a manipulační plochy - stavby a zařízení technické infrastruktury - stavby a úpravy na vodních tocích, stavby vodních nádrží |
| <p>Podmíněně přípustné využití:</p> <ul style="list-style-type: none"> - v aktivní zóně záplavového území pouze: - stavební úpravy stávajících staveb - nezbytné stavby dopravní a technické infrastruktury |
| <ul style="list-style-type: none"> - stavby a zařízení pro snižování nebezpečí ekologických a přírodních katastrof a pro odstraňování jejich důsledků |

Nepřípustné využití:

- jakékoliv jiné stavby

Požadavky prostorového uspořádání a ochrany krajinného rázu:

- pro stávající stavby zachování stávající výškové hladiny
- max. výšková hladina zástavby pro zastavitelnou plochu Z38, Z56 a stavby na pozemku parc. č. 349/1 v k.ú. Malá Morávka 2 NP a podkroví
- koeficient zastavění pozemku (KZP) – pro stabilizované plochy se nestanovuje, pro zastavitelnou plochu Z38 a Z56 – 0,50

9 PROKÁZÁNÍ POTŘEBY VYMEZENÍ ZASTAVITELNÝCH PLOCH

Územní plán Malá Morávka nabyl účinnosti dne 5.10.2022. Předchozí územní plán obce Malá Morávka vymezoval pozemek parc. č. 638/4 v k.ú. Karlov pod Pradědem jako plochu RH – plochy rekreace hromadné. Nicméně nový územní plán vydaný v roce 2022 uvedený pozemek vymezil jako plochu NS – plochy smíšené nezastavěného území. V současné době je však vyhotovena projektová dokumentace, která předmětný pozemek využívá pro rekreaci v souladu s původním územním plánem, a k této projektové dokumentaci byly taktéž již získaná stanoviska dotčených orgánů. Zpracování projektové dokumentace probíhalo tedy ještě za platnosti původního územního plánu.

Z tohoto důvodu změna č. 1 územního plánu Malá Morávka opět předmětný pozemek vymezuje jako plochu RH – plochy rekreace hromadné. Důvodem je zajistit kontinuitu v územně plánovací činnosti a umožnit majitelům pozemku dokončit již započatý záměr realizace ubytovacích zařízení.

10 ZPRÁVA O VYHODNOCENÍ VLIVŮ NA UDRŽITELNÝ ROZVOJ ÚZEMÍ OBSAHUJÍCÍ ZÁKLADNÍ INFORMACE O VÝSLEDKÁCH TOHOTO VYHODNOCENÍ VČETNĚ VÝSLEDKŮ VYHODNOCENÍ VLIVŮ NA ŽIVOTNÍ PROSTŘEDÍ

Vzhledem ke skutečnosti, kdy nebylo krajským úřadem v uplatněném stanovisku podle § 55a odst. 2 písm. d) a e) stavebního zákona požadováno posoudit změnu č. 1 územního plánu Malá Morávka z hlediska vlivů na životní prostředí a stejně tak byl podle výše uvedeného paragrafu vyloučen významný vliv na evropsky významnou lokalitu a ptačí oblast, nebylo provedeno vyhodnocení vlivů na udržitelný rozvoj území.

11 STANOVISKO KRAJSKÉHO ÚŘADU PODLE § 50 Odst. 5 STAVEBNÍHO ZÁKONA

Vzhledem ke skutečnosti, kdy nebylo krajským úřadem v uplatněném stanovisku podle § 55a odst. 2 písm. d) a e) stavebního zákona požadováno posoudit změnu č. 1 územního plánu Malá Morávka z hlediska vlivů na životní prostředí a stejně tak byl podle výše uvedeného paragrafu

vyložen významný vliv na evropsky významnou lokalitu a ptačí oblast, nebylo provedeno vyhodnocení vlivů na udržitelný rozvoj území.

Stanovisko krajského úřadu k návrhu koncepce podle § 10g zákona o posuzování vlivů na životní prostředí proto nemohlo být uplatněno.

12 SDĚLENÍ, JAK BYLO STANOVISKO PODLE § 50 ODS. 5 STAVEBNÍHO ZÁKONA ZOHLEDNĚNO

Vzhledem ke skutečnosti, kdy nebylo krajským úřadem v uplatněném stanovisku podle § 55a odst. 2 písm. d) a e) stavebního zákona požadováno posoudit změnu č. 1 územního plánu Malá Morávka z hlediska vlivů na životní prostředí a stejně tak byl podle výše uvedeného paragrafu vyložen významný vliv na evropsky významnou lokalitu a ptačí oblast, nebylo provedeno vyhodnocení vlivů na udržitelný rozvoj území.

Stanovisko krajského úřadu k návrhu koncepce podle § 10g zákona o posuzování vlivů na životní prostředí proto nemohlo být uplatněno.

13 VÝČET ZÁLEŽITOSTÍ NADMÍSTNÍHO VÝZNAMU, KTERÉ NEJSOU ŘEŠENY V ZÁSADÁCH ÚZEMNÍHO ROZVOJE, S ODŮVODNĚNÍM POTŘEBY JEJICH VYMEZENÍ

Ve změně č. 1 územního plánu Malá Morávka nejsou navrhovány žádné záměry, které by mohly být identifikovány jako záměry nadmístního významu.

14 VYHODNOCENÍ PŘEDPOKLÁDANÝCH DŮSLEDKŮ NAVRHOVANÉHO ŘEŠENÍ NA ZEMĚDĚLSKÝ PŮDNÍ FOND A NA POZEMKY URČENÉ K PLNĚNÍ FUNKCÍ LESA

Změnou č. 1 územního plánu Malá Morávka nejsou navrhovány zábory zemědělského půdního fondu nebo pozemky určené k plnění funkcí lesa.

Pozemek parc. č. 638/4 v k.ú. Karlov pod Pradědem, na kterém je vymezována zastavitelná plocha pro rekreaci hromadnou RH, je v katastru nemovitostí evidován jako druh pozemku: ostatní plocha, způsob využití: mez, stráž. Jedná se tedy o pozemek bez evidované BPEJ a nedochází proto k záborům zemědělského půdního fondu.

Informace o pozemku

| | |
|---------------------------|-------------------------------|
| Parcelní číslo: | 638/4 |
| Obec: | Malá Morávka [597601] |
| Katastrální území: | Karlovy pod Pradědem [690228] |
| Číslo LV: | 300 |
| Výměra [m ²]: | 4520 |
| Typ parcely: | Parcela katastru nemovitostí |
| Mapový list: | DKM |
| Určení výměry: | Ze souřadnic v S-JTSK |
| Způsob využití: | mez, stráž |
| Druh pozemku: | ostatní plocha |



Sousední parcely

Způsob ochrany nemovitosti

Název

rozsáhlé chráněné území

Seznam BPEJ

Parcela nemá evidované BPEJ.

vymezení pozemku dle katastru nemovitostí



vymezení pozemku na podkladu ortofotomapy a katastru nemovitostí

15 ROZHODNUTÍ O NÁMITKÁCH A JEJICH ODŮVODNĚNÍ

Námítky nebyly uplatněny.

16 VYHODNOCENÍ PŘIPOMÍNEK

Připomínky nebyly uplatněny.

Poučení

Proti změně č. 1 územního plánu Malá Morávka vydané formou opatření obecné povahy nelze podat opravný prostředek (§ 173 odst. 2 zákona č. 500/2004 Sb., správní řád, v platném znění).

Účinnost

Toto opatření obecné povahy nabývá účinnosti patnáctým dnem po dni vyvěšení na úřední desce (§ 173 odst. 2 zákona č. 500/2004 Sb., správní řád, v platném znění).

Ondřej Holub

starosta obce

Iveta Vlčková

místostarostka obce