

## Obec Bystřice

### Opatření obecné povahy č. 01/2022

**Zastupitelstvo obce Bystřice**, příslušné podle ustanovení § 6 odst. 5 písm. c) zákona č. 183/2006 Sb., o územním plánování a stavebním řádu (stavební zákon), ve znění pozdějších předpisů (dále jen „stavební zákon“), za použití ustanovení § 43 odst. 4 a ustanovení § 54 odst. 2 stavebního zákona, ustanovení § 171 a následujících zákona č. 500/2004 Sb., správní řád, ve znění pozdějších předpisů a § 13 a přílohy č. 7 vyhlášky č. 500/2006 Sb., o územně analytických podkladech, územně plánovací dokumentaci a způsobu evidence územně plánovací činnosti, ve znění pozdějších předpisů **vydává usnesením č. 402/24/22 ze dne 14. 6. 2022 formou opatření obecné povahy č. j. OB/2839/2022**

### Změnu č. 1 Územního plánu Bystřice





# ÚZEMNÍ PLÁN BYSTŘICE



## ZMĚNA Č. 1

- I. – ZMĚNA Č. 1 ÚP BYSTŘICE
- II. – ODŮVODNĚNÍ ZMĚNY Č. 1 ÚP BYSTŘICE



**OBSAH ZMĚNY Č. 1 ÚP BYSTRICE****I. ZMĚNA Č. 1 ÚP BYSTRICE - NÁVRH (VÝROK)****I.A. TEXTOVÁ ČÁST** *(včetně doplňujících tabulek)***I.B. GRAFICKÁ ČÁST** – *tisky výřezů výkresů obsahující graficky postižitelné změny, které jsou součástí Změny č. 1 ÚP Bystřice - výkresy:*

<b>I.B.a) Výkres základního členění území</b>	<b>1 : 5 000</b>
<b>I.B.b.1) Hlavní výkres - Urbanistická koncepce</b>	<b>1 : 5 000</b>
<b>I.B.b.2) Koncepce dopravy a technické infrastruktury</b>	<b>1 : 5 000</b>
<b>I.B.c) Výkres veřejně prospěšných staveb</b>	<b>1 : 5 000</b>

**II. ODŮVODNĚNÍ ZMĚNY Č. 1 ÚP BYSTRICE****II.A. TEXTOVÁ ČÁST** *(včetně doplňujících tabulek)***II.B. GRAFICKÁ ČÁST** – *tisky výřezů výkresů obsahujících graficky postižitelné změny, které jsou součástí Změny č. 1 ÚP Bystřice, případně průsvitky jejichž podkladem jsou výřezy výkresů ÚP Bystřice:*

<b>II.B.a) Koordinační výkres</b>	<b>1 : 5 000</b>
<b>II.B.b) Výkres širších vztahů</b>	<b>1 : 50 000</b>
<b>II.B.c) Výkres předpokládaných záborů půdního fondu</b>	<b>1 : 5 000</b>
<b>II.B.d) Doplňující výkresy</b>	<b>1 : 5 000</b>
<b>II.B.d)1 Výkres dopravy</b>	
<b>II.B.d)3 Výkres energetiky, spojů</b>	

Obsah textové části	strana:
<b>I. ZMĚNA Č. 1 ÚP BYSTRČICE (výrok)</b>	
<b>I.A. TEXTOVÁ ČÁST.....</b>	<b>1</b>
<b>I.B. GRAFICKÁ ČÁST</b>	
<b>II. ODŮVODNĚNÍ ZMĚNY Č. 1 ÚP BYSTRČICE</b>	
<b>II.A. TEXTOVÁ ČÁST</b>	
II.A.a) POSTUP POŘÍZENÍ ZMĚNY Č. 1 ÚZEMNÍHO PLÁNU.....	1
II.A.b) VYHODNOCENÍ SOULADU ZMĚNY Č. 1 ÚZEMNÍHO PLÁNU BYSTRČICE S POLITIKOU ÚZEMNÍHO ROZVOJE A ÚZEMNĚ PLÁNOVACÍ DOUKUMENTACÍ VYDANOU KRAJEM.....	2
II.A.b.1 VYHODNOCENÍ SOULADU ZMĚNY Č. 1 ÚZEMNÍHO PLÁNU BYSTRČICE S POLITIKOU ÚZEMNÍHO ROZVOJE.....	2
II.A.b.2 VYHODNOCENÍ SOULADU ÚZEMNÍHO PLÁNU BYSTRČICE A JEHO ZMĚNY Č. 1 SE ZÁSADAMI ÚZEMNÍHO ROZVOJE MORAVSKOSLEZSKÉHO KRAJE.....	3
II.A.c) VYHODNOCENÍ SOULADU S CÍLI A ÚKOLY ÚZEMNÍHO PLÁNOVÁNÍ, ZEJMÉNA S POŽADAVKY NA OCHRANU ARCHITEKTONICKÝCH A URBANISTICKÝCH HODNOT ÚZEMÍ A POŽADAVKY NA OCHRANU NEZASTAVĚNÉHO ÚZEMÍ..	7
II.A.d) VYHODNOCENÍ SOULADU S POŽADAVKY STAVEBNÍHO ZÁKONA A JEHO PROVÁDĚCÍCH PRÁVNÍCH PŘEDPISŮ.....	7
II.A.e) VYHODNOCENÍ SOULADU S POŽADAVKY ZVLÁŠTNÍCH PRÁVNÍCH PŘEDPISŮ A SE STANOVISKY DOTČENÝCH ORGÁNŮ PODLE ZVLÁŠTNÍCH PRÁVNÍCH PŘEDPISŮ, POPŘÍPADĚ S VÝSLEDKEM ŘEŠENÍ ROZPORŮ.....	7
II.A.f) ZPRÁVA O VYHODNOCENÍ VLIVŮ NA UDRŽITELNÝ ROZVOJ ÚZEMÍ OBSAHUJÍCÍ ÁKLADNÍ INFORMACE O VÝSLEDKÁCH TOHOTO VYHODNOCENÍ VČETNĚ VÝSLEDKŮ VYHODNOCENÍ VLIVŮ NA ŽIVOTNÍ PROSTŘEDÍ.....	20
II.A.g) STANOVISKO KRAJSKÉHO ÚŘADU PODLE § 50 ODS. 5 K NÁVRHU KONCEPCE PODLE § 10g ZÁKONA O POSUZOVÁNÍ VLIVŮ NA ŽIVOTNÍ PROSTŘEDÍ.....	20
II.A.h) SDĚLENÍ JAK BYLO STANOVISKO PODLE § 50 ODS. 5 STAVEBNÍHO ZÁKONA ZOHLEDNĚNO, S UVEDENÍM ZÁVAŽNÝCH DŮVODŮ, POKUD NĚKTERÉ POŽADAVKY NEBO PODMÍNKY ZOHLEDNĚNY NEBYLY.....	20
II.A.i) KOMPLEXNÍ ZDŮVODNĚNÍ PŘIJATÉHO ŘEŠENÍ VČETNĚ VYBRANÉ VARIANTY.....	20
II.A.i.1 VYMEZENÍ ZASTAVĚNÉHO ÚZEMÍ.....	20
II.A.i.2 ZÁKLADNÍ KONCEPCE ROZVOJE ÚZEMÍ MĚSTA, OCHRANY A ROZVOJE JEHO HODNOT.....	21
II.A.i.3 URBANISTICKÁ KONCEPCE, VČETNĚ URBANISTICKÉ KOMPOZICE, VYMEZENÍ PLOCH S ROZDÍLNÝM ZPŮSOBEM VYUŽITÍ, ZASTAVITELNÝCH PLOCH, PLOCH PŘESTAVBY A SYSTÉMU SÍDELNÍ ZELENĚ.....	21
II.A.i.4 KONCEPCE VEŘEJNÉ INFRASTRUKTURY, VČETNĚ PODMÍNEK PRO JEJÍ UMÍSTOVÁNÍ.....	22
II.A.i.5 KONCEPCE USPOŘÁDÁNÍ KRAJINY, VČETNĚ VYMEZENÍ PLOCH S ROZDÍLNÝM ZPŮSOBEM VYUŽITÍ, PLOCH ZMĚN V KRAJINĚ A STANOVENÍ PODMÍNEK PRO JEJICH VYUŽITÍ, ÚZEMNÍHO SYSTÉMU EKOLOGICKÉ STABILITY, PROSTUPNOSTI KRAJINY, PROTIEROZNÍCH OPATŘENÍ, OCHRANY PŘED POVODNĚMI, REKREACE, DOBÝVÁNÍ LOŽISEK NEROSTNÝCH SUROVIN A PODOBNĚ.....	22
II.A.i.6 STANOVENÍ PODMÍNEK PRO VYUŽITÍ PLOCH S ROZDÍLNÝM ZPŮSOBEM VYUŽITÍ.....	24
II.A.i.7 VYMEZENÍ VEŘEJNĚ PROSPĚŠNÝCH STAVEB, VEŘEJNĚ PROSPĚŠNÝCH OPATŘENÍ, STAVEB A OPATŘENÍ K ZAJIŠŤOVÁNÍ OBRANY A BEZPEČNOSTI STÁTU A PLOCH PRO ASANACI, PRO KTERÉ LZE PRÁVA K POZEMKŮM A STAVBÁM VYVLASTNIT.....	26
II.A.i.8 VYMEZENÍ DALŠÍCH VEŘEJNĚ PROSPĚŠNÝCH STAVEB A VEŘEJNÝCH PROSTRANSTVÍ, PRO KTERÉ LZE UPLATNIT PŘEDKUPNÍ PRÁVO.....	26
II.A.i.9 VYMEZENÍ PLOCH A KORIDORŮ ÚZEMNÍCH REZERV A STANOVENÍ MOŽNÉHO BUDOUCÍHO VYUŽITÍ VČETNĚ PODMÍNEK PRO JEHO PROVĚŘENÍ.....	26
II.A.i.10 VYMEZENÍ PLOCH A KORIDORŮ, VE KTERÝCH JE ROZHODOVÁNÍ O ZMĚNÁCH V ÚZEMÍ PODMÍNĚNO ZPRACOVÁNÍM ÚZEMNÍ STUDIE.....	26
II.A.i.11 VYMEZENÍ PLOCH A KORIDORŮ, VE KTERÝCH JE ROZHODOVÁNÍ O ZMĚNÁCH V ÚZEMÍ PODMÍNĚNO VYDÁNÍM REGULAČNÍHO PLÁNU, ZADÁNÍ REGULAČNÍHO PLÁNU.....	26
II.A.i.12 STANOVENÍ POŘADÍ ZMĚN V ÚZEMÍ (ETAPIZACE).....	27
II.A.i.13 VYMEZENÍ ARCHITEKTONICKY NEBO URBANISTICKY VÝZNAMNÝCH STAVEB.....	27
II.A.j) VYHODNOCENÍ ÚČELNÉHO VYUŽITÍ ZASTAVĚNÉHO ÚZEMÍ A VYHODNOCENÍ POTŘEBY VYMEZENÍ ZASTAVITELNÝCH PLOCH.....	27
II.A.k) VYHODNOCENÍ KOORDINACE VYUŽÍVÁNÍ ÚZEMÍ Z HLEDISKA ŠIRŠÍCH ÚZEMNÍCH VZTAHŮ ...	29
II.A.l) VYHODNOCENÍ SPLNĚNÍ POŽADAVKŮ ZADÁNÍ A POKYŇŮ K ÚPRAVĚ NÁVRHU ZMĚNY Č. 1 ÚP BYSTRČICE PO SPOLEČNÉM JEDNÁNÍ.....	29
II.A.l.1 VYHODNOCENÍ SPLNĚNÍ POŽADAVKŮ ZADÁNÍ ZMĚNY Č. 1 ÚP BYSTRČICE.....	29
II.A.l.2 VYHODNOCENÍ SPLNĚNÍ POŽADAVKŮ NA ÚPRAVU NÁVRHU ZMĚNY Č. 1 ÚP BYSTRČICE PO SPOLEČNÉM JEDNÁNÍ.....	33
II.A.m) VÝČET ZÁLEŽITOSTÍ NADMÍSTNÍHO VÝZNAMU, KTERÉ NEJSOU ŘEŠENY V ZÁSADÁCH ÚZEMNÍHO ROZVOJE, S ODŮVODNĚNÍM POTŘEBY JEJICH VYMEZENÍ.....	35
II.A.n) VYHODNOCENÍ PŘEDPOKLÁDANÝCH DŮSLEDKŮ NAVRHOVANÉHO ŘEŠENÍ NA ZEMĚDĚLSKÝ PŮDNÍ FOND A POZEMKY URČENÉ K PLNĚNÍ FUNKCE LESA.....	35
II.A.o) ROZHODNUTÍ O NÁMITKÁCH VČETNĚ SAMOSTATNÉHO ODŮVODNĚNÍ.....	36
II.A.p) VYHODNOCENÍ PŘIPOMÍNEK UPLATNĚNÝCH V RÁMCI PROJEDNÁNÍ DLE § 50 A 52 STAVEBNÍHO ZÁKONA.....	63
II.A.p.1 VYHODNOCENÍ PŘIPOMÍNEK UPLATNĚNÝCH V RÁMCI PROJEDNÁNÍ DLE § 50 STAVEBNÍHO ZÁKONA.....	63
II.A.p.2 VYHODNOCENÍ PŘIPOMÍNEK UPLATNĚNÝCH V RÁMCI PROJEDNÁNÍ DLE § 52 STAVEBNÍHO ZÁKONA.....	64
<b>II.B. ODŮVODNĚNÍ ZMĚNY Č. 1 ÚP BYSTRČICE – GRAFICKÁ ČÁST</b>	
<b>PŘÍLOHA ODŮVODNĚNÍ</b>	
TEXT S VYZNAČENÍM ZMĚN	

## Obec Bystřice

Č.j.

v Bystřici dne -----

### Změna č. 1, kterou se mění Územní plán Bystřice

Zastupitelstvo obce Bystřice, příslušné podle ustanovení § 6 odst. 5 písm. c) zákona č. 183/2006 Sb., o územním plánování a stavebním řádu (stavební zákon), ve znění pozdějších předpisů, za použití ustanovení § 55 ve spojení s § 54 stavebního zákona, § 171 zákona č. 100/2004 Sb., správní řád.

vydává

### Změnu č. 1 územního plánu Bystřice,

kteřou se mění Územní plán Bystřice takto:

## I. ZMĚNA Č. 1 ÚP BYSTŘICE (VÝROK)

### I.A. TEXTOVÁ ČÁST

- V kapitole I.A.a) v bodě 2. se datum "29. 2. 2016" nahrazuje datem 30. 9. 2020" a upravený text zní: "Zastavěné území je vymezeno k 30. 9. 2020."
- V kapitole I.A.b) v bodě 3. se do druhého odstavce za text "PÚR ČR" doplňuje text „ve znění Aktualizace č. 1 (2015)“ a za text "V rámci Zásad územního rozvoje Moravskoslezského kraje" se doplňuje text „jejich Aktualizace č. 1 (2018)“ a celý odstavec 3. poté zní:
  - Z PÚR ČR (2008), z její Aktualizace č. 1 (2015), Aktualizace č. 2 a 3 (2019), Aktualizace č. 5 a Aktualizace č. 4 (2021), vyplývá základní vymezení rozvojových oblastí a os a specifických oblastí národního významu. tj. začlenění Bystřice do rozvojové osy republikového významu **OS13 Rozvojová osa Ostrava – Třinec – hranice ČR/SR (– Čadca)**. V rámci Zásad územního rozvoje Moravskoslezského kraje, jejich Aktualizace č. 1 (2018) je zařazení obce do této rozvojové osy potvrzeno.
- V kapitole I.A.b) v bodě 9. "Předmětem ochrany na území obce Bystřice jsou:" v bodě 9.1 "Přírodní hodnoty" v textu 3. odrážky "Významné krajinné prvky registrované" se ruší výčet registrovaných krajinných prvků.
- V kapitole I.A.b) v bodě 9. "Předmětem ochrany na území obce Bystřice jsou:" v bodě 9.1 "Přírodní hodnoty" se upravuje text 5. odrážky "Památný strom včetně ochranného pásma" na "Památné stromy včetně ochranného pásma." a dále se ruší výčet památných stromů.
- V kapitole I.A.b) v bodě 9. "Předmětem ochrany na území obce Bystřice jsou:" v bodě 9.1 "Přírodní hodnoty" se ruší text 6. odrážky "Ochrana krajinného rázu" a nahrazuje novým, který zní:
 

"Území Bystřice spadá do oblasti specifických krajín Moravskoslezských a Slezských Beskyd (G), západní část území do specifické krajiny Jablunkov (G-02), východní část do specifické krajiny Slezské Beskydy (G-03), severozápadní okraj území Bystřice zasahuje do oblasti specifických krajín Beskydského podhůří (F), do specifické krajiny Třinec - Těšín (F-06) (podle Aktualizace č. 1 ZÚR Moravskoslezského kraje). Zároveň do řešeného území zasahuje přechodové pásmo 81 mezi specifickými krajinami F-06 a G-03 a přechodové pásmo 85 mezi specifickými krajinami G-02 a G-03, pro které platí charakteristické znaky krajiny i podmínky pro zachování a dosažení cílových kvalit stanovené pro všechny tyto krajiny."

- V kapitole I.A.b) v bodě 9. "Předmětem ochrany na území obce Bystřice jsou:" v bodě 9.3. "Kulturní a civilizační hodnoty:" se ruší původní text a nahrazuje novým, který zní:
  - na území obce jsou chráněny památkové hodnoty evidované v Ústředním seznamu nemovitých kulturních památek.
  - územní plán respektuje objekty, které svým umístěním a charakterem dokumentují historický vývoj osídlení a dotváří ráz obce (dřevěnice, architektonicky cenné stavby, a drobné sakrální objekty (kapličky, boží muka, kříže apod.)).
- V kapitole I.A.b) v bodě 9. "Předmětem ochrany na území obce Bystřice jsou:" se ruší bod 9.4. "Architektonicky cenné stavby" v celém rozsahu a bod "9.5." se stává bodem "9.4."
- Název kapitoly I.A.c) se mění a nový název této kapitoly zní:
 

"I.A.c) Urbanistická koncepce, včetně urbanistické kompozice, vymezení ploch s rozdílným způsobem využití, zastavitelných ploch, ploch přestavby a systému sídelní zeleně."
- V kapitole I.A.c) v tabulce č. I.A.c1) se vypouštějí zastavitelné plochy "Z13, Z20, Z30, Z58, Z70, Z80, Z108, Z129, Z133, Z148, Z152, Z157, Z161, Z162, Z163, Z164, Z165, Z172 a 192" v celém rozsahu.
- V kapitole I.A.c) v tabulce č. I.A.c.1) se mění výměra v ha u zastavitelných ploch navržených ÚP Bystřice:
  - Z 8 výměra z „1,23“ na „1,15“,
  - Z 11 výměra z „1,53“ na „0,96“,
  - Z 14 výměra z „1,56“ na „1,00“,
  - Z 15 výměra z „0,52“ na „0,38“,
  - Z 16 výměra z „0,90“ na „0,40“,
  - Z 35 výměra z „0,81“ na „0,45“,
  - Z 38 výměra z „0,66“ na „0,53“,
  - Z 44 výměra z „0,54“ na „0,41“,
  - Z 53 výměra z „0,39“ na „0,24“,
  - Z 59 výměra z „0,80“ na „0,73“,
  - Z 65 výměra z „0,54“ na „0,42“,
  - Z 77 výměra z „1,19“ na „0,89“,
  - Z 91 výměra z „0,37“ na „0,23“,
  - Z 93 výměra z „1,34“ na „1,20“,
  - Z 106 výměra z „0,34“ na „0,17“,
  - Z 156 výměra z „1,90“ na „1,62“,
  - Z 170 výměra z „0,21“ na „0,16“.
- V kapitole I.A.c) za tabulku č. I.A.c.1) se doplňuje tabulka č. I.A.c.1.1) zastavitelných ploch navržených Změnou č. 1 ÚP Bystřice v tomto rozsahu:

### ZASTAVITELNÉ PLOCHY vymezené Změnou č. 1 Územního plánu BYSTŘICE

plocha číslo	Katastrální území	typ plochy s rozdílným využitím území	podmínky realizace DOP/ÚS/RP <sup>1)</sup>	výměra v ha
1/Z1	Bystřice n/O	BI – bydlení – individuální v rodinných domech městské a příměstské	-	0,28
1/Z12	Bystřice n/O	BR – bydlení – individuální v rozptýlené zástavbě	-	0,16
1/Z13	Bystřice n/O	BR – bydlení – individuální v rozptýlené zástavbě	-	0,03
1/Z26	Bystřice n/O	SV – smíšená obytná – vesnická	-	0,54
1/Z30	Bystřice n/O	SV – smíšená obytná – vesnická	-	0,07
1/Z33	Bystřice n/O	VL – VL – výroba a skladování – lehký průmysl	-	0,07

<sup>1)</sup> Uvede se DOP, US nebo RP, je-li realizace výstavby podmíněna dohodou o parcelaci (DOP), zpracováním územní studie (ÚS) nebo vydáním regulačního plánu (RP)

12. V kapitole I.A.c) za tabulku č. I.A.c.2) se doplňuje tabulka č. I.A.c.2.1) ploch přestavby navržených Změnou č. 1 ÚP Bystřice v tomto rozsahu:

**PLOCHY PŘESTAVBY**  
**vymezené Změnou č. 1 Územního plánu**  
**BYSTŘICE**

plocha číslo	Katastrální území	typ plochy s rozdílným využitím území	podmínky realizace DOP/ÚS/RP <sup>1)</sup>	výměra v ha
1/P1	Bystřice n/O	BR1 – bydlení – individuální v rozptýlené zástavbě	-	0,10

<sup>1)</sup> Uvede se DOP, ÚS nebo RP, je-li realizace výstavby podmíněna dohodou o parcelaci (DOP), zpracováním územní studie (ÚS) nebo vydáním regulačního plánu (RP)

13. V kapitole I.A.d) v podkapitole d.1) "DOPRAVNÍ INFRASTRUKTURA" d.1.1) "Doprava silniční" v oddíle "Podmínky" se upravuje text bodu 1.1.1. a nový text zní:  
"1.1.1. Pro dostavbu silnice I. třídy (přeložka silnice I/11), včetně vyvolaných úprav ostatní komunikační sítě (VPS D40 dle ZÚR MSK). Pro její rozšíření na čtyřpruhové uspořádání ve východní části k.ú. Bystřice nad Olší je navržena zastavitelná plocha DS s označením Z166."
14. Název kapitoly I.A.e) se mění a nový název této kapitoly zní:  
"I.A.e) Koncepce uspořádání krajiny, včetně vymezení ploch s rozdílným způsobem využití, ploch změn v krajině a stanovení podmínek pro jejich využití, územního systému ekologické stability, prostupnosti krajiny, protierozních opatření, ochrany před povodněmi, rekreace, dobývání ložisek nerostných surovin a podobně."
15. V kapitole I.A.f) se v podkapitole f.2) Použité pojmy v bodě "2.1." na konci doplňuje text "..., maximální zastavěná plocha 40 m<sup>2</sup>." a upravený text bodu 2.1. zní:  
" **Stavbou pro skladování sena a slámy** – nepodsklepená jednopodlažní stavba, max. výška stavby nad terénem po hřeben střechy 8 m, maximální zastavěná plocha 40 m<sup>2</sup>."
16. V kapitole I.A.f) se v podkapitole f.2) Použité pojmy v bodě "2.4." upravuje text definující pastvinářskou ohradu a upravený text bodu 2.4. zní:  
"**Pastvinářskou ohradou** - ohrazení pozemků na nezbytně nutnou dobu – pro potřeby chovu hospodářských zvířat. Průhledné, jednoduše demontovatelné s výškou max. 1,5 m a bez pevného spojení se zemí (např. zatlučený kůl nebo zemní vrut)."
17. V kapitole I.A.f) se v podkapitole f.2) Použité pojmy v bodě "2.8." upravuje text definující zahrádkářskou chatu a upravený text bodu 2.8. zní:  
"**Zahrádkářskou chatou** – jednopodlažní stavba sloužící pro odpočinek a denní pobyt osob, uskladnění výpěstků a odkládání zahradního náčiní s max. zastavěnou plochou 25 m<sup>2</sup>."
18. V kapitole I.A.f) se v podkapitole f.2) Použité pojmy za bod "2.11." doplňuje nový bod "2.12.", který zní:  
"**nezbytnou stavbou pro lesní a vodní hospodářství**" – jednopodlažní stavba s maximální zastavěnou plochou 25 m<sup>2</sup> (např. krmelce, posedy, sněžné jámy, přístřešky apod.).  
Původní body "2.12. až "2.15" se stávají body "2.13." až "2.16."
19. V kapitole I.A.f) se v podkapitole f.2) Použité pojmy za nový bod "2.16." doplňuje nový bod "2.17.", který zní:  
"**související obslužná nebo veřejná dopravní a technická infrastruktura** – stavby dopravní a technické infrastruktury související s hlavním nebo přípustným využitím plochy a jen jako doplněk, nepřevládající nad hlavním využitím dané plochy."  
Původní body "2.16. až "2.17" se stávají body "2.18." až "2.19."

20. V kapitole I.A.f) se v podkapitole f.3) Obecně závazné podmínky pro využití území ruší celý bod "3.2" a bod "3.3. až 3.8." se stává bodem "3.2. až 3.7."
21. V kapitole I.A.f) se v podkapitole f.3) Obecně závazné podmínky pro využití území v novém bodě "3.3." text nového 5. odstavce, který zní:  
" index zastavění max. 25 %, pro plochy:  
rekreace – rodinná - zahrádkářské osady (RZ),"
22. ruší celý bod "3.2" a bod "3.3. až 3.8." se stává bodem "3.2. až 3.7."
23. V kapitole I.A.f) se v podkapitole f.3) Obecně závazné podmínky pro využití území se do textu nového bodu 3.3. za 4. odstavce doplňuje nový odstavec, který zní:  
"index zastavění max. 25 %, pro plochy:  
- rekreace – rodinná - zahrádkářské osady (RZ),"  
V textu původního 5. (po úpravě 6.) odstavce se ruší zastavitelná plocha "Z58".
24. V kapitole I.A.f) se v podkapitole f.3) Obecně závazné podmínky pro využití území se za bod 3.7. doplňuje nový bod 3.8., který zní:  
"3.8. Na všech plochách s rozdílným způsobem využití mimo zastavěné území a zastavitelných ploch je nepřipustné zřizovat oplocení zabraňující migraci volně žijících živočichů. V podmínkách využití některých funkčních ploch s rozdílným způsobem využití je přípustné umístit pouze pastvinářskou ohradu na nezbytně nutnou dobu."
25. V kapitole I.A.f) se v podkapitole f.3) Obecně závazné podmínky pro využití území se za odstavec 3.8. doplňuje nový bod 3.9., který zní:  
"3.9. Minimální vzdálenost oplocení od osy komunikace je stanovena na polovinu šířky veřejného prostranství - to je 4 m od osy pozemní komunikace při obousměrném provozu a 3,25 m od osy pozemní komunikace při jednosměrném provozu."
26. V kapitole I.A.f) se v podkapitole f.3) Obecně závazné podmínky pro využití území se za odstavec 3.9. doplňuje nový bod 3.10., který zní:  
"3.10. Minimální odstup převažující části líce hlavní stavby od osy přilehlé komunikace je 10 m. V případě staveb v prolukách dodržet stávající linii zástavby."
27. V kapitole I.A.f) se v podkapitole f.3) Obecně závazné podmínky pro využití území se za odstavec 3.10. doplňuje nový bod 3.11., který zní:  
"3.11. Na celém správním území obce Bystřice je nutno respektovat podmínky stanovené pro zájmové území ministerstva obrany z hlediska povolování vyjmenovaných druhů staveb."
28. V kapitole I.A.f) se v podkapitole f.3) Obecně závazné podmínky pro využití území se za odstavec 3.11. doplňuje nový bod 3.12., který zní:  
"3.11. Ve funkčních plochách s rozdílným způsobem využití Bydlení – individuální v rodinných domech městské a příměstské (BI), Bydlení – individuální v rodinných domech v rozptýlených lokalitách (BR), Lesy (NL), Plochy přírodní (NP), Smíšená nezastavěného území – rekreační (NSr), Zemědělské pozemky (NZ), Veřejná prostranství – s převahou nebezpečných ploch (PZ), Rekreace – rodinná (RI), Rekreace – rodinná – zahrádkářské osady (RZ), Smíšená obytná – vesnická (SV), Zeleň – nezastavitelné soukromé zahrady (ZN), Zeleň – přírodního charakteru (ZP) a Zeleň – zastavitelné soukromé zahrady (ZZ) je nepřipustné umístování mobilních domů, maringotek a animobuněk, pokud nejsou součástí zařízení staveniště a stavební úpravy obytných mobilních staveb na stavby trvalého bydlení."
29. V kapitole I.A.f) v podkapitole f.4) Podmínky pro využití ploch s rozdílným způsobem využití se v příložených tabulkách upravuje (sjednocuje) pojem využití jednotlivých ploch s rozdílným způsobem využití na"  
"Využití hlavní:"  
"Využití přípustné:"  
"Využití nepřipustné:"
30. V kapitole I.A.f) v podkapitole f.4) Podmínky pro využití ploch s rozdílným způsobem využití, v příložené tabulce ploch bydlení (B) v tabulce Bydlení - hromadné v bytových domech (BH) v oddíle



"Využití přípustné" se vypouští text 1. odrážky a doplňuje text 3. odrážky na konci "... jako stavby doplňkové k realizované stavbě nebo jako součást stavby hlavní" a v textu 9. odrážky se nahrazuje spojka "a" spojkou "nebo" a upravený text odrážky zní:

"- nezbytná obslužná nebo veřejná dopravní a technická infrastruktura."

V oddíle "Využití nepřípustné" se před poslední odrážku 12. odrážku doplňuje nová odrážka, která zní:

"- výstavba nových samostatně stojících nebo rozšiřování stávajících garáží;"

31. V kapitole I.A.f) v podkapitole f.4) Podmínky pro využití ploch s rozdílným způsobem využití se v příložené tabulce ploch bydlení (B) v tabulce Bydlení - individuální v rodinných domech městské a příměstské (BI) se v oddíle "Využití přípustné:" doplňuje text 8. odrážky a upravený text zní:

"- doplňkové stavby a zařízení k realizované stavbě nebo jako součást stavby hlavní (např. oplocení, garáž nebo přístřešek pro osobní automobily, stavba či zařízení pro hobby, hospodářské budovy a zařízení pro obhospodařování a užívání související zahrady a zeleně (např., skleníků, seníků, kompostér), stavby a zařízení pro individuální rekreaci (např. bazén, fitness, zahradní chatka, altán, pergola), chovatelská zařízení (např. voliéra, kotec, králíkárna, včelín)), jejichž užívání neruší funkce hlavního využití ploch s rozdílným způsobem využití a staveb na nich;"

V textu 13. (poslední) odrážky se nahrazuje spojka "a" spojkou "nebo" a upravený text odrážky zní:  
"- související obslužná nebo veřejná dopravní a technická infrastruktura."

V oddíle "Využití nepřípustné" se v textu 5. odrážky nahrazují slova "skotu a koní" slovy "a ustájení dobytka". a text 7. odrážky se doplňuje o text "a autoservisy".

Na konec oddílu "Prostorová regulace" doplňují 2 nové odrážky, které zní:

"- nová výstavba a přestavby stávajících objektů nebudou vytvářet prvky měřítkově, hmotově a barevně cizorodé venkovskému prostředí;

- formy a architektonický výraz staveb budou posuzovány individuálně vzhledem k vizuálnímu projevu v krajině a ke kontextu s okolní zástavbou."

32. V kapitole I.A.f) se v podkapitole f.4) Podmínky pro využití ploch s rozdílným způsobem využití se v příložené tabulce ploch bydlení (B) v tabulce Bydlení - individuální v rodinných domech v rozptýlených lokalitách (BR) se upravuje text oddílu "Využití hlavní:" a upravený text zní:

"- nízkopodlažní zástavba rodinných domů a zemědělských usedlostí s případnými doplňujícími funkcemi hospodářskými a rekreačními a nezbytnou technickou vybaveností, situovaná na území mimo soustředěnou zástavbu obce."

V oddíle "Využití přípustné" se vypouští text 1. odrážky a upravuje text 3. odrážky a upravený text této odrážky zní:

"- související doplňkové stavby k realizované stavbě nebo jako součást stavby hlavní (oplocení, garáže, hospodářské budovy, stavby pro chov domácích i velkých hospodářských zvířat pro osobní potřebu bydlících (koní, skotu, prasat, pštrosů apod. do dvou dobytčích jednotek), skleníky, pergoly, ozdobné zídky, zahradní bazény pro potřeby bydlících v domě);"

V oddíle "Využití přípustné" se upravuje text 7. odrážky a upravený text zní:

"- zařízení a stavby nezbytného technického vybavení (např. elektrické vedení VN);"

Na konec oddílu "Využití přípustné" doplňuje nová odrážka:

"- v ploše přestavby 1/P1 je přípustné realizovat bytový dům splňující podmínku prostorové regulace (1 NP obytného objektu s možností využití podkrovní)."

Na konec oddílu "Prostorová regulace" doplňuje nová odrážka:

"- při přestavbách, obnově nebo nové výstavbě bude chráněn charakter zástavby při využití tradičních architektonických forem, prvků a materiálů (zejména v kontextu s objekty a soubory se zřetelnými architektonickými hodnotami a s kulturními památkami), nová výstavba se bude podřizovat formám a výrazu tradičních objektů - půdorysný tvar, výška, tvar střechy, materiály a barevnost, typických pro Slezské Beskydy."

33. V kapitole I.A.f) v podkapitole f.4) Podmínky pro využití ploch s rozdílným způsobem využití v příložené tabulce ploch rekreace (R) v tabulce "Rekreace hromadná (RH)" se v oddíle "Využití přípustné:" za 1. odrážku doplňuje nová 2. odrážka, jejíž text zní:

"- doplňkové stavby (např. sociální zařízení, šatny, drobné občerstvení, půjčovny sportovního náradí, apod.);"

V textu nové 5. odrážky se nahrazuje spojka "a" spojkou "nebo" a upravený text odrážky zní:

"- nezbytná obslužná nebo veřejná dopravní a technická infrastruktura."

34. V kapitole I.A.f) se v podkapitole f.4) Podmínky pro využití ploch s rozdílným způsobem využití v příložené tabulce ploch rekreace (R) v tabulce "Rekreace rodinná (individuální) (RI)" se v oddíle "Využití přípustné:" upravuje text 5. odrážky v němž se nahrazuje spojka "a" spojkou "nebo" a upravený text odrážky zní:

"- nezbytná obslužná nebo veřejná dopravní a technická infrastruktura."

35. V kapitole I.A.f) v podkapitole f.4) Podmínky pro využití ploch s rozdílným způsobem využití se v příložené tabulce ploch rekreace (R), v tabulce "Rekreace rodinná - zahrádkářské osady (RZ)" upravuje text odrážky "Využití hlavní" do něhož se doplňuje "zahrádkářská chata" a nový text odrážky zní:

"- zahrada, sad, zahrádkářská chata."

Dále se upravuje text 10. (poslední) odrážky v němž se nahrazuje spojka "a" spojkou "nebo" a upravený text odrážky zní:

"- nezbytná obslužná nebo veřejná dopravní a technická infrastruktura."

36. V kapitole I.A.f) se v podkapitole f.4) Podmínky pro využití ploch s rozdílným způsobem využití v příložené tabulce ploch občanského vybavení (O) v tabulce "Občanské vybavení - veřejná infrastruktura (OV)" se v oddíle "Využití přípustné:" upravuje text 10. (poslední) odrážky v němž se nahrazuje spojka "a" spojkou "nebo" a upravený text odrážky zní:

"- související obslužná nebo veřejná dopravní a technická infrastruktura."

37. V kapitole I.A.f) se v podkapitole f.4) Podmínky pro využití ploch s rozdílným způsobem využití v příložené tabulce ploch občanského vybavení (O) v tabulce "Občanské vybavení - tělovýchovná a sportovní zařízení (OS)", v oddíle "Využití přípustné:" upravuje text 9. (poslední) odrážky v němž se nahrazuje spojka "a" spojkou "nebo" a upravený text odrážky zní:

"- související obslužná nebo veřejná dopravní a technická infrastruktura."

38. V kapitole I.A.f) se v podkapitole f.4) Podmínky pro využití ploch s rozdílným způsobem využití v příložené tabulce ploch občanského vybavení (O) upravuje v tabulce "Občanské vybavení - komerční zařízení (OK)", v oddíle "Využití přípustné:" text 4. a v tabulce "Občanské vybavení - komerční zařízení (OK1)" v oddíle "Využití přípustné:" text 5. (poslední) odrážky v němž se nahrazuje spojka "a" spojkou "nebo" a upravený text těchto odrážek zní:

"- související obslužná nebo veřejná dopravní a technická infrastruktura."

39. V kapitole I.A.f) se v podkapitole f.4) Podmínky pro využití ploch s rozdílným způsobem využití v příložené tabulce ploch občanského vybavení (O) v tabulce "Občanské vybavení - veřejná pohřebiště a související služby (OH)", v oddíle "Využití přípustné:" upravuje text 10. (poslední) odrážky v němž se nahrazuje spojka "a" spojkou "nebo" a upravený text odrážky zní:

"- související obslužná nebo veřejná dopravní a technická infrastruktura."

40. V kapitole I.A.f) v podkapitole f.4) Podmínky pro využití ploch s rozdílným způsobem využití v příložené tabulce ploch veřejných prostranství (P) v tabulce "Veřejná prostranství - s převahou zpevněných ploch (PV)" se v oddíle "Využití přípustné:" upravuje text 3. (poslední) odrážky v němž se nahrazuje spojka "a" spojkou "nebo" a upravený text odrážky zní:

"- související obslužná nebo veřejná dopravní a technická infrastruktura."

41. V kapitole I.A.f) v podkapitole f.4) Podmínky pro využití ploch s rozdílným způsobem využití v příložené tabulce ploch veřejných prostranství (P) v tabulce "Veřejná prostranství - s převahou nezpevněných ploch (PZ)" se v oddíle "Využití přípustné:" upravuje text 2. odrážky v němž se doplňuje na konec text: ", včetně oplocení" a doplněný text odrážky zní:

"- dětská hřiště, zařízení pro odpočinek a relaxaci, včetně oplocení;"

- Dále se v tomto oddíle upravuje text 3. (poslední) odrážky v němž se nahrazuje spojka "a" spojkou "nebo" a upravený text odrážky zní:
- "- související obslužná nebo veřejná dopravní a technická infrastruktura (nezbytné obslužné komunikace včetně komunikací pro pěší)."
- V oddíle "Využití nepřipustné" se na konec textu doplňuje text "... , zejména:" a doplňují se dvě nové pododrážky a upravený text tohoto pododřílí zní:
- "- zařízení a stavby, které přímo nesouvisí s využitím veřejné zeleně, kromě staveb uvedených ve využití přípustném, zejména:
- oplocení ani ohrazení kromě uvedených v přípustném využití;
  - využití pro stavby a zařízení neveřejného charakteru."
42. V kapitole I.A.f), v podkapitole f.4) Podmínky pro využití ploch s rozdílným způsobem využití v příložené tabulce ploch smíšených obytných (S), v tabulce "smíšené obytné - vesnické (SV)", v oddíle "Využití přípustné" se upravuje text 8. odrážky a upravený text zní:
- "- doplňkové stavby a zařízení k realizované stavbě nebo jako součást stavby hlavní (např. oplocení, garáž nebo přístřešek pro osobní automobily, stavba či zařízení pro hobby, hospodářské budovy a zařízení pro obhospodařování a užívání související zahrady a zeleně (např., skleník, seník, kompostér), stavby a zařízení pro individuální rekreaci (např. bazén, fitness, zahradní chatka, altán, pergola), chovatelská zařízení (např. voliéra, kotec, králíkárna, včelín)), jejichž užívání neruší funkce hlavního využití ploch s rozdílným způsobem využití a staveb na nich;"
- Ruší se text 9. a 10. odrážky.
- Upravuje text 14. (poslední) odrážky v němž se nahrazuje spojka "a" spojkou "nebo" a upravený text odrážky zní:
- "- související obslužná nebo veřejná dopravní a technická infrastruktura (nezbytné obslužné komunikace včetně komunikací pro pěší)."
- V oddíle "Využití nepřipustné" se doplňuje text 6. odrážky o text "... a ustájení dobytka a ..." a doplněný text této odrážky zní:
- "- stavby a zařízení pro chov a ustájení dobytka a volně žijících a velkých nedomestikovaných zvířat (např. velkých šelem, jelenů, pštrosů apod.);"
- Dále se v tomto oddíle doplňuje text 8. odrážky o text "... a autoservisy;" a doplněný text této odrážky zní:
- "- autobazary a autoservisy;"
- Na konec oddílu "Prostorová regulace" doplňuje nová odrážka:
- "- bude zachován charakter zástavby (zejména měřítko a hmoty) při individuálním architektonickém výrazu s respektováním (nesnižováním cenných hodnot) architektury stávajících objektů ležících ve vizuálním kontextu."
43. V kapitole I.A.f), v podkapitole f.4) Podmínky pro využití ploch s rozdílným způsobem využití, v příložené tabulce ploch dopravní infrastruktury (D), v tabulce "Dopravní infrastruktura - silniční (DS)" se v oddíle "Využití přípustné:" doplňuje za 2. odrážku nová třetí odrážka jejíž text zní:
- "- zpevněné a manipulační plochy;"
- Odrážky 3. až 6. odrážka se stávají 4. až 7. odrážkou.
- Dále se v tomto oddíle upravuje text 5. (nové 6.) odrážky, v němž se nahrazuje spojka "a" spojkou "nebo" a upravený text odrážky zní:
- "- související obslužná nebo veřejná dopravní a technická infrastruktura."
44. V kapitole I.A.f), v podkapitole f.4) Podmínky pro využití ploch s rozdílným způsobem využití, v příložené tabulce ploch dopravní infrastruktury (D), v tabulce "Dopravní infrastruktura - drážní (DZ)" se v oddíle "Využití přípustné:" upravuje text 3. (poslední) odrážky v němž se nahrazuje spojka "a" spojkou "nebo" a upravený text odrážky zní:
- "- související obslužná nebo veřejná dopravní a technická infrastruktura."
45. V kapitole I.A.f), v podkapitole f.4) Podmínky pro využití ploch s rozdílným způsobem využití, v příložené tabulce ploch technické infrastruktury (T), v tabulce "Technická infrastruktura (T1)" se v oddíle "Využití přípustné:" upravuje text 3. odrážky v němž se nahrazuje spojka "a" spojkou "nebo" a upravený text odrážky zní:
- "- související obslužná nebo veřejná dopravní a technická infrastruktura."
46. V kapitole I.A.f), v podkapitole f.4) Podmínky pro využití ploch s rozdílným způsobem využití v příložené tabulce ploch výroby a skladování (V) v tabulce "Výroba a skladování - lehký průmysl (VL)" se v oddíle "Využití přípustné:" doplňuje za druhou odrážku nová 3. odrážka, která zní:
- "- sklady a skladové areály;"
- Dále se upravuje text 14. odrážky v němž se nahrazuje spojka "a" spojkou "nebo" a upravený text odrážky zní:
- "- související obslužná nebo veřejná dopravní a technická infrastruktura."
- V oddíle "Využití nepřipustné:" se ruší text 1. odrážky.
47. V kapitole I.A.f), v podkapitole f.4) Podmínky pro využití ploch s rozdílným způsobem využití v příložené tabulce ploch výroby a skladování (V), v tabulce "Výroba a skladování - drobná a řemeslná výroba (VD)" se v oddíle "Využití přípustné:" upravuje text 13. (poslední) odrážky v němž se nahrazuje spojka "a" spojkou "nebo" a upravený text odrážky zní:
- "- související obslužná nebo veřejná dopravní a technická infrastruktura."
48. V kapitole I.A.f), v podkapitole f.4) Podmínky pro využití ploch s rozdílným způsobem využití, v příložené tabulce ploch výroby a skladování (V), v tabulce "Výroba a skladování - zemědělská a lesnická výroba (VZ)" se v oddíle "Využití přípustné:" upravuje text 14. odrážky v němž se nahrazuje spojka "a" spojkou "nebo" a upravený text odrážky zní:
- "- související obslužná nebo veřejná dopravní a technická infrastruktura."
49. V kapitole I.A.f), v podkapitole f.4) Podmínky pro využití ploch s rozdílným způsobem využití, v příložené tabulce ploch výroby a skladování (V), v tabulce "Výroba a skladování - zahradnictví (VZz)" se v oddíle "Využití přípustné:" upravuje text 5. (poslední) odrážky v němž se nahrazuje spojka "a" spojkou "nebo" a upravený text odrážky zní:
- "- nezbytné manipulační, parkovací a odstavné plochy, stavby komunikací typu C a D a další nezbytná obslužná nebo veřejná dopravní a technická infrastruktura."
50. V kapitole I.A.f), v podkapitole f.4) Podmínky pro využití ploch s rozdílným způsobem využití se, v příložené tabulce ploch systému sídelní zeleně (Z), v tabulce "Zeleň - zastavitelné soukromé zahrady (ZZ)" se upravuje text 7. (poslední) odrážky v němž se nahrazuje spojka "a" spojkou "nebo" a upravený text odrážky zní:
- "- související obslužná nebo veřejná dopravní a technická infrastruktura."
51. V kapitole I.A.f), v podkapitole f.4) Podmínky pro využití ploch s rozdílným způsobem využití, v příložené tabulce ploch systému sídelní zeleně (Z), v tabulce "Zeleň - nezastavitelné soukromé zahrady (ZN)" se v oddíle "Využití přípustné:" upravuje text 1. odrážky v němž se nahrazuje spojka "a" spojkou "nebo" a upravený text odrážky zní:
- "- související obslužná nebo veřejná dopravní a technická infrastruktura."
- a dále se vypouští text 2. (poslední) odrážky.
- V oddíle "Využití nepřipustné" se upravuje text odrážky a nový text odrážky zní:
- "- stavby pro rodinnou rekreaci, drobné stavby (zahrádkářské chaty) a další nové stavby, zařízení a využití pozemků nesouvisející se stavbami a využíváním pozemků, vedených ve využití hlavním a přípustném."
52. V kapitole I.A.f), v podkapitole f.4) Podmínky pro využití ploch s rozdílným způsobem využití, v příložené tabulce ploch systému sídelní zeleně (Z), v tabulce "Zeleň - přírodního charakteru (ZP)" se v oddíle "Využití přípustné:" upravuje text 9. odrážky v němž se na konci stávajícího textu doplňuje text "... mimo přístaveb a nástaveb" a doplněný text odrážky zní:
- "- změny stávajících staveb mimo přístaveb a nástaveb;"
- Dále se v tomto oddíle upravuje text 10. (poslední) odrážky v němž se nahrazuje spojka "a" spojkou "nebo" a upravený text odrážky zní:
- "- související obslužná nebo veřejná dopravní a technická infrastruktura."

- v oddíle "Využití nepřipustné" se upravuje text 1. odrážky a nový text odrážky zní:
- "- stavby pro rodinnou rekreaci, drobné stavby (zahrádkářské chaty) a další nové stavby, zařízení a využití pozemků nesouvisející se stavbami a využíváním pozemků, vedených ve využití hlavním a přípustném."
53. V kapitole I.A.f), v podkapitole f.4) Podmínky pro využití ploch s rozdílným způsobem využití, v příložené tabulce ploch vodních a vodohospodářských (W), v tabulce "Vodní plochy a toky (WT)" se v oddíle "Využití přípustné:" upravuje text 5. odrážky v němž se nahrazuje spojka "a" spojkou "nebo" a upravený text odrážky zní:
- "- související obslužná nebo veřejná dopravní a technická infrastruktura."
54. V kapitole I.A.f), v podkapitole f.4) Podmínky pro využití ploch s rozdílným způsobem využití, v příložené tabulce ploch vodních a vodohospodářských (W), v tabulce "Vodohospodářské plochy (WP)" se v oddíle "Využití přípustné:" upravuje text 6. odrážky v němž se nahrazuje spojka "a" spojkou "nebo" a upravený text odrážky zní:
- "- související obslužná nebo veřejná dopravní a technická infrastruktura."
55. V kapitole I.A.f), v podkapitole f.4) Podmínky pro využití ploch s rozdílným způsobem využití, v příložené tabulce ploch zemědělských (Z), v tabulce "Zemědělské pozemky (NZ)" se v oddíle "Využití přípustné:" upravuje text 6. odrážky v němž se nahrazuje spojka "a" spojkou "nebo" a upravený text odrážky zní:
- "- související obslužná nebo veřejná dopravní a technická infrastruktura."
- Dále se upravuje text poslední 4. odrážky v oddíle "Využití nepřipustné:" a nový text odrážky zní:
- "- stavby pro rodinnou rekreaci, drobné stavby (zahrádkářské chaty) a další nové stavby, zařízení a využití pozemků nesouvisející se stavbami a využíváním pozemků, vedených ve využití hlavním a přípustném."
56. V kapitole I.A.f), v podkapitole f.4) Podmínky pro využití ploch s rozdílným způsobem využití, v příložené tabulce ploch lesních (L), v tabulce "Lesy (NL)" se v oddíle "Využití přípustné:" upravuje text 3. odrážky v němž se nahrazuje spojka "a" spojkou "nebo" a upravený text odrážky zní:
- "- nezbytné stavby obslužné nebo veřejné dopravní a technické infrastruktury, jejichž umístění, nebo trasování mimo plochu by bylo neřešitelné nebo ekonomicky neúměrně náročné;"
57. V kapitole I.A.f), v podkapitole f.4) Podmínky pro využití ploch s rozdílným způsobem využití, v příložené tabulce ploch smíšených nezastavěného území (NS), v tabulce "plochy smíšené nezastavěného území - rekreační (NSr)" se v oddíle "Využití přípustné:" upravuje text 7. odrážky v němž se nahrazuje spojka "a" spojkou "nebo" a upravený text odrážky zní:
- "- nezbytné stavby obslužné nebo veřejné dopravní a technické infrastruktury, jejichž umístění nebo trasování mimo plochu by bylo neřešitelné nebo ekonomicky neúměrně náročné."
58. V kapitole I.A.f) se v podkapitole f.5) Časový horizont využití ploch s rozdílným způsobem využití se upravuje (aktualizuje) text 1. odrážky a) a nový text odrážky zní:
- "a) plochy stabilizované (stav k 30. 9. 2020),"
59. V kapitole I.A.g), v podkapitole g.1) Veřejně prospěšné stavby dopravní a technické infrastruktury v tabulce g.1.1) Stavby v oblasti silniční dopravy DS se upravuje vymezení stavby DS1 a nový název této stavby zní:
- "dostavba silnice I. třídy (přeložka silnice I/11) na čtyřpruhové uspořádání, včetně vyvolaných úprav ostatní komunikační sítě".
60. Název kapitoly I.A.o) se mění a nový název této kapitoly zní:
- "I.A.o) Vymezení architektonicky nebo urbanisticky významných staveb".
- Text této kapitoly se ruší v celém rozsahu a nahrazuje novým, který zní:
- "V rámci ÚP Bystřice nejsou vymezeny architektonicky nebo urbanisticky významné stavby."
61. Textová část Změny č. 1 Územního plánu Bystřice obsahuje 5 stran formátu A3.

62. Grafická část Změny č. 1 Územního plánu Bystřice obsahuje výkresy:

- I.B.a) Výkres základního členění území 1 : 5 000  
(legenda + výřez č. 1, 2, 4, 5, 6, 7, 8 a 9 výkresu),
- I.B.b.1) Hlavní výkres - Urbanistická koncepce 1 : 5 000  
(legenda + výřez č. 1, 2, 4, 5, 6, 7, 8 a 9 výkresu),
- I.B.b.2) Koncepce dopravy a technické infrastruktury 1 : 5 000  
(legenda + výřez č. 1, 4, 5, 7 a 8 výkresu),  
které jsou vloženy do textové části za textovou část výroku.

63. Textová část Odůvodnění Změny č. 1 Územního plánu Bystřice obsahuje 67 stran formátu A3.

64. Grafická část Odůvodnění Změny č. 1 Územního plánu Bystřice obsahuje výkresy:

- I.B.a) Koordinační výkres 1 : 5 000  
(legenda + výřez č. 1 - 10 výkresu),
- II.B.b) Výkres širších vztahů (zpracovaný na podkladě ZÚR Moravskoslezského kraje) 1 : 50 000  
(legenda + výřez výkresu B.1 Koordinační výkres ZÚR Moravskoslezského kraje),
- II.B.c) Výkres předpokládaných záborů půdního fondu 1 : 5 000  
(legenda + výřez č. 1, 2, 4, 5, 7, 8, a 9 výkresu),
- II.B.d) Doplnující výkresy 1 : 5 000  
II.B.d.1) Výkres dopravy  
(legenda + výřez č. 1, 4, 7 a 8 výkresu),  
II.B.d.3) Výkres energetiky, spojů  
(legenda + výřez č. 1, 4, 5, 7 a 8 výkresu),

které jsou vloženy do textové části za textovou část odůvodnění.

Odůvodnění obsahuje rovněž přílohu:

Text s vyznačením změn.



## I.B. GRAFICKÁ ČÁST

Tisky výřezů výkresů obsahující graficky postižitelné změny, které jsou součástí Změny č. 1 ÚP Bystřice:

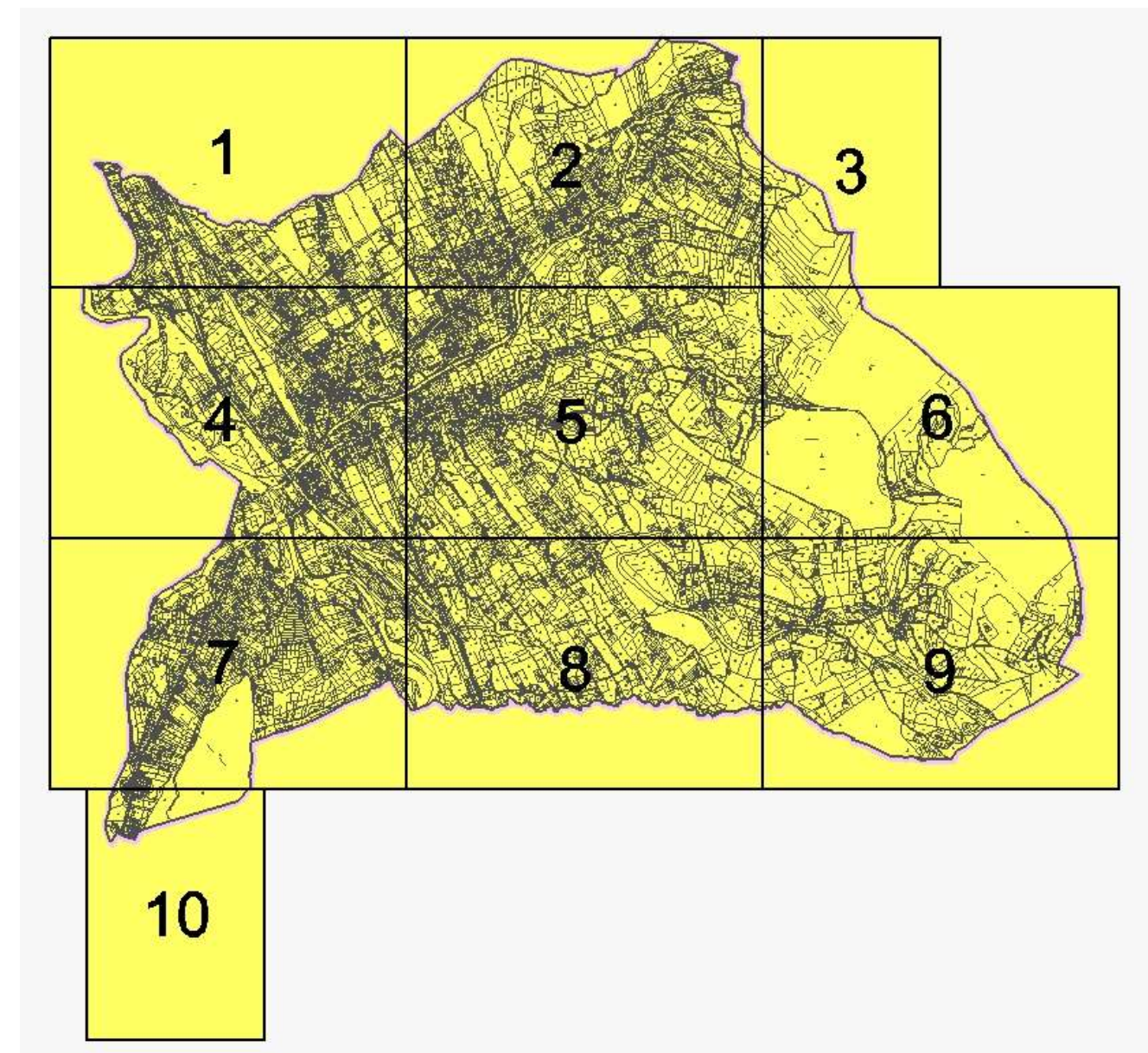
I.B.a) Výkres základního členění území	1 : 5 000
I.B.b) Hlavní výkres	1 : 5 000
I.B.b1) Hlavní výkres - Urbanistická koncepce	
I.B.b2) Koncepce dopravy a technické infrastruktury	
I.B.c) Výkres veřejně prospěšných staveb, opatření a asanací	1 : 5 000

### I.B.a) Výkres základního členění území

1 : 5 000

Tisky výřezů výkresu obsahující graficky postižitelné změny, které jsou součástí Změny č. 1 ÚP Bystřice:

Legenda + výřez č. 1, 2, 4, 5, 6, 7, 8 a 9 výkresu

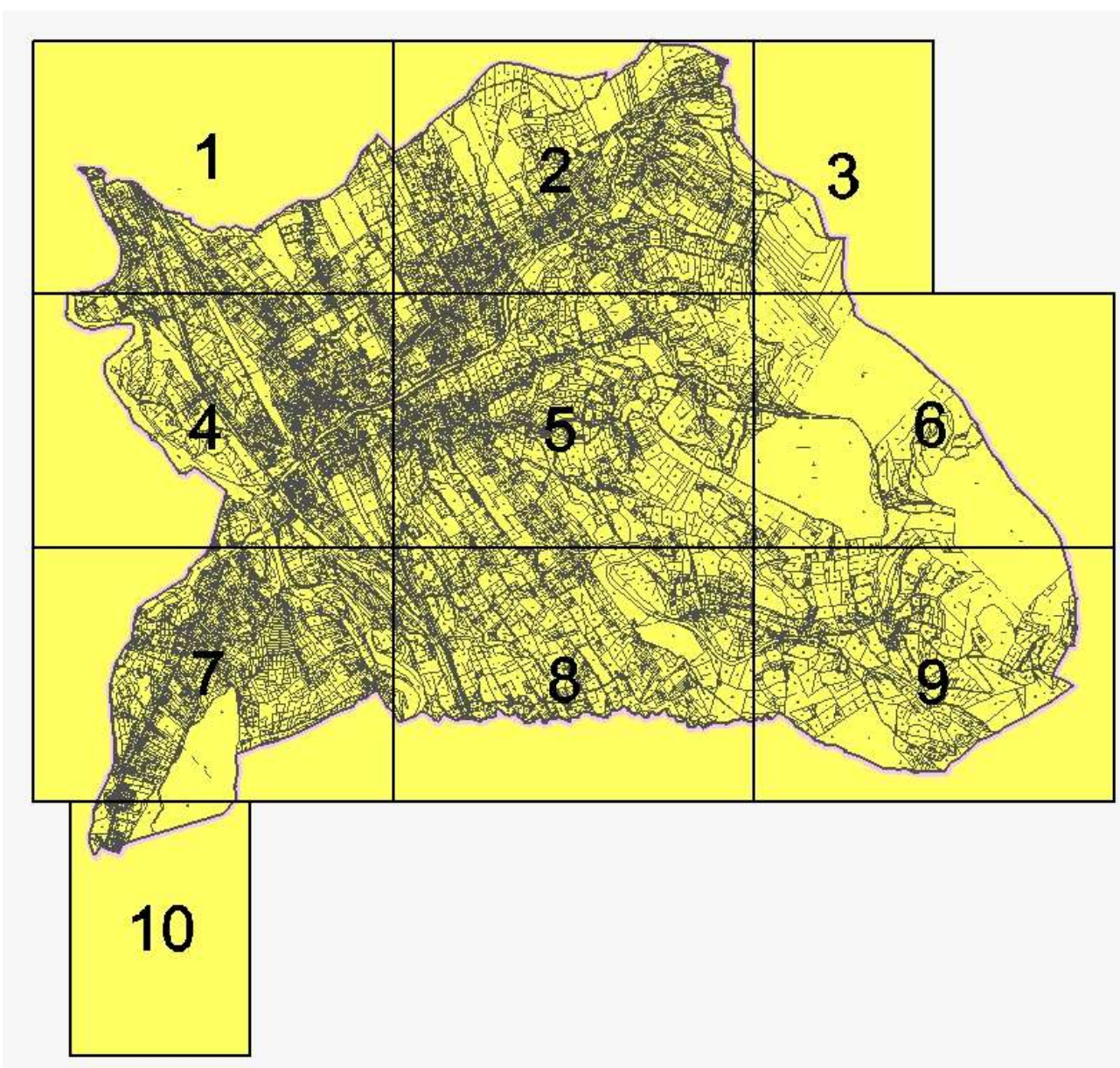




**I.B.b1) Hlavní výkres - Urbanistická koncepce****1 : 5 000**

*Tisky výřezů výkresu obsahující graficky postižitelné změny, které jsou součástí Změny č. 1 ÚP Bystřice:*

Legenda + výřez č. 1, 2, 4, 5, 6, 7, 8 a 9 výkresu





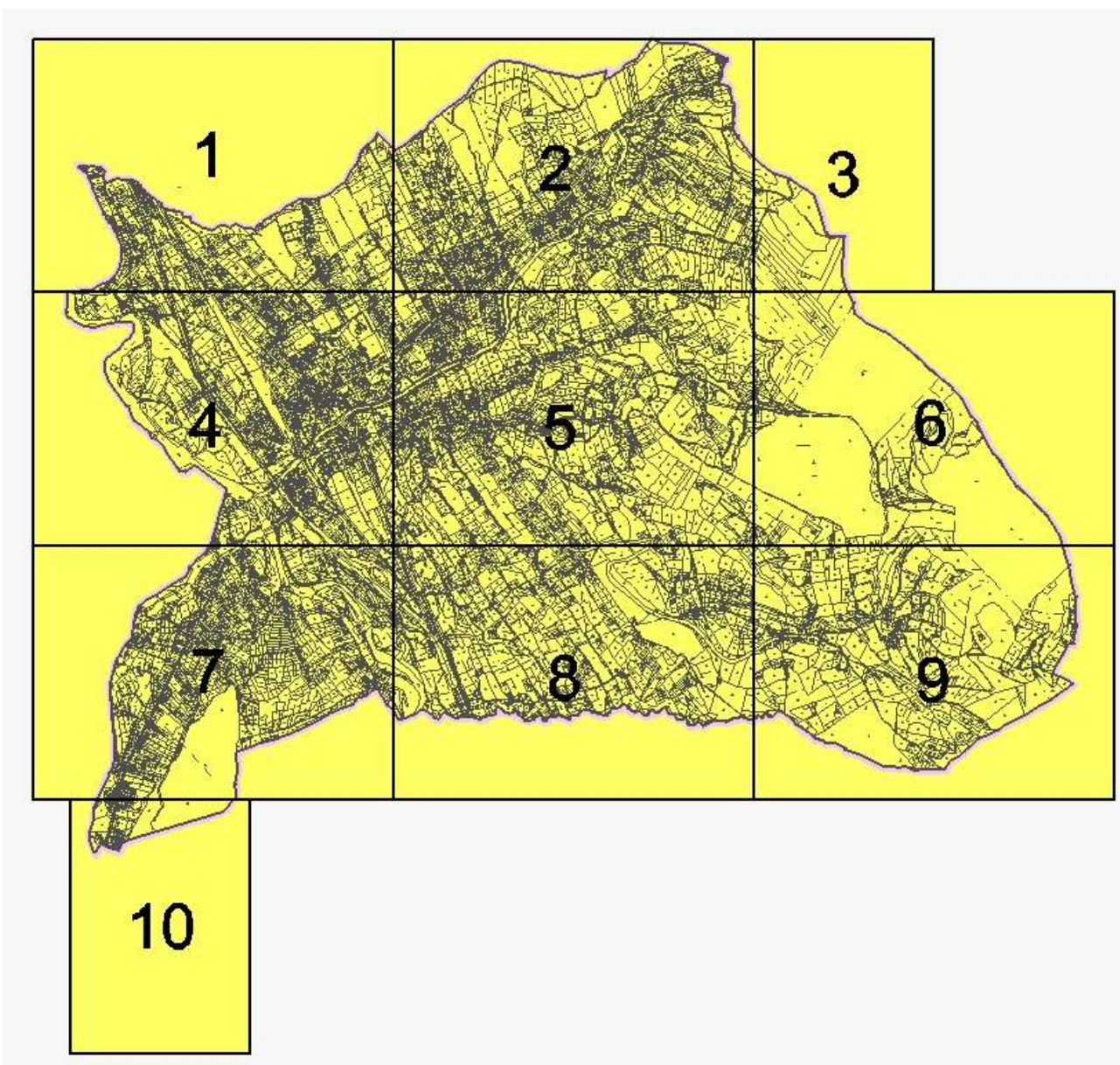


**I.B.b2) Koncepce dopravy a technické infrastruktury**

**1 : 5 000**

*Tisky výřezů výkresu obsahující graficky postřizitelné změny, které jsou součástí Změny č. 1 ÚP Bystřice:*

Legenda + výřez č. 1, 4, 5, 7 a 8 výkresu





**I.B.c) Výkres veřejně prospěšných staveb****1 : 5 000**

*Tisky výřezů výkresu obsahující graficky postižitelné změny, které jsou součástí Změny č. 1 ÚP Bystřice:*

Legenda + výřez č. 1, 4, 7 a 8 výkresu

