

## II. ODŮVODNĚNÍ ZMĚNY Č. 2 ÚP BYSTŘICE

### II.A. TEXTOVÁ ČÁST

#### II. POSTUP POŘÍZENÍ ZMĚNY Č. 2 ÚZEMNÍHO PLÁNU

Změna č. 2 Územního plánu Bystřice mění a doplňuje Územní plán Bystřice, který nabyl účinnost ke dni 22.12.2016, vydaný zastupitelstvem obce Bystřice usnesením č. 389/15/16. Tento územní plán byl následně změněn a doplněn Změnou č. 1, která nabyla účinnost ke dni 26.07.2022.

O pořízení Změny č. 2 rozhodlo Zastupitelstvo obce Bystřice dne 7.12.2021 usnesením č. 344/21/21, kdy bylo rozhodnuto o pořízení změny zkráceným postupem dle § 55a odst. 1 stavebního zákona, o tom, že Změny č. 2 může obsahovat prvky regulačního plánu a o tom, že Změny č. 2 bude pořizována obecním úřadem Bystřice se zajištěním kvalifikace osobou oprávněnou k územně plánovací činnosti. Zastupitelstvo obce Bystřice dále dne 14.06.2022 doplnilo rozhodnutí o pořízení Změny č. 2 o jednoznačnou citaci schváleného obsahu změny č. 2.

Jako zpracovatel Změny č. 2 Územního plánu Bystřice byl vybrán Ing. arch. Petr Gajdušek, autorizovaný architekt, Urbanistické středisko Ostrava s.r.o.

Oznámení o zahájení řízení o návrhu Změny č. 2 a oznámení o konání veřejného projednání v souladu s § 55b odst. (1) a (2) zákona č. 183/2006 Sb., o územním plánování a stavebním řádu (stavební zákon), ve znění pozdějších předpisů bylo formou veřejné vyhlášky vyvěšeno dne 16.01.2023. Veřejné projednání proběhlo v zasedací místnosti obecního úřadu dne 16.02.2023. Na základě výsledků veřejného projednání byl návrh Změny č. 2 ÚP Bystřice upraven a doplněn a byl předložen zastupitelstvu obce k projednání a schválení.

#### II.A.a) VYHODNOCENÍ KOORDINACE VYUŽÍVÁNÍ ÚZEMÍ Z HLEDISKA ŠIRŠÍCH ÚZEMNÍCH VZTAHŮ

Změna č. 2 ÚP Bystřice nenavrhuje záměry vyžadující koordinaci se sousedními obcemi.

#### II.A.b) VYHODNOCENÍ SPLNĚNÍ POŽADAVKŮ OBSAŽENÝCH V ROZHODNUTÍ ZASTUPITELSTVA OBCE O OBSAHU ZMĚNY Č. 2 ÚP BYSTŘICE A POKYŇŮ PRO ÚPRAVU NÁVRHU ZMĚNY Č. 2 ÚP BYSTŘICE PO VEŘEJNÉM PROJEDNÁNÍ

##### II.A.b.1 VYHODNOCENÍ SPLNĚNÍ POŽADAVKŮ VYPLÝVAJÍCÍCH Z NÁVRHU OBSAHU ZMĚNY Č. 2 ÚP BYSTŘICE

*Vyhodnocení doplněno kurzívou*

Zastupitelstvo obce Bystřice rozhodlo o pořízení Změny č. 2 Územního plánu Bystřice na základě individuální žádosti vlastníka nemovitosti (dále jen Změna č. 2) usnesením č. 344/21/21 ze dne 7. 12. 2021. Toto usnesení obsahovalo body:

1. Změna č. 2 bude pořízena zkráceným postupem podle § 55a odst. 1 - 3 zákona č.183/2006 Sb., o územním plánování a stavebním řádu (stavební zákon), ve znění pozdějších předpisů pro výhradní potřebu navrhovatele s podmínkou náhrady nákladů spojených s pořízením této změny navrhovatelem.  
*Změna č. 2 je pořizována v souladu s tímto bodem usnesení.*
2. Pořízení této změny bude zajištěno Ing. arch. Alešem Palackým, osobou oprávněnou k územně plánovací činnosti.  
*Změna č. 2 je pořizována v souladu s tímto bodem usnesení.*
3. Pořízení této změny může obsahovat části s prvky regulačního plánu ve smyslu ust. § 43 odst. 3 stavebního zákona, ve znění pozdějších předpisů.

*Změna č. 2 neobsahuje části s prvky regulačního plánu.*

Toto usnesení bylo doplněno usnesením Zastupitelstva obce Bystřice č. 403/24/22 ze dne 16. 6. 2022, které k doplňuje usnesení č. 344/21/21 ze dne 7. 12. 2021 o bod 4.:

4. Obsah Změny č. 2 ÚP Bystřice:

a) Povinné úkony vyplývající ze zákona č. 183/2006 Sb., o územním plánování a stavebním řádu (stavební zákon) a jeho prováděcích vyhlášek, ve znění pozdějších předpisů, zejména:

- prověření souladu s aktualizacemi PÚR ČR,
- prověření souladu s aktualizacemi ZÚR MSK,
- aktualizace zastavěného území;

*V rámci Změny č. 2 byl proveden soulad ÚP Bystřice s PÚR ČR a ZÚR MSK ve znění platných aktualizací. Aktualizace zastavěného území byla provedena k 1. 10. 2022.*

b) Prověření současného stavu vymezení ploch s rozdílným způsobem využití a prověření podmínek využití dotčených ploch v lokalitě vymezené vodním tokem Hluchová, železniční tratí a areálem společnosti Cieslar, s.r.o.;

*Na pozemcích ve vymezeném území se v minulosti nacházelo pouze několik stromů a kůlna. Pozemky nebyly zemědělsky využívány, byly zarostlé plevelem, na jejich části se nacházela skládka, v současnosti již na nich nejsou vzrostlé dřeviny a jsou využívány jako deponie zemin.*

c) Prověření vymezení nových zastavitelných ploch z hlediska možného rozšíření ploch VD - výroby a skladování - drobné výroby a výrobních služeb na pozemcích parc. č. 3195/5 a 3195/7 v k. ú. Bystřice nad Olší;

*Změnou č. 2 navržená plocha VD 2/Z1 o výměře 0,06 ha je v souladu s novou aktualizací vymezení údolní nivy - viz kapitola II.A.j.5 tohoto odůvodnění.*

## **II.A.b.2 VYHODNOCENÍ SPLNĚNÍ POKYNŮ PRO ÚPRAVU NÁVRHU ZMĚNY Č. 2 ÚP BYSTŘICE PO VEŘEJNÉM PROJEDNÁNÍ**

Z výsledků veřejného projednání, kromě doplnění textu, nevyplývaly požadavky na úpravu dokumentace.

## **II.A.c) VÝČET ZÁLEŽITOSTÍ NADMÍSTNÍHO VÝZNAMU, KTERÉ NEJSOU ŘEŠENY V ZÁSADÁCH ÚZEMNÍHO ROZVOJE, S ODŮVODNĚNÍM POTŘEBY JEJICH VYMEZENÍ**

Změna č. 2 ÚP Bystřice nenavrhuje záležitosti nadmístního významu, které nejsou řešeny v zásadách územního rozvoje.

## **II.A.d) VÝČET PRVKŮ REGULAČNÍHO PLÁNU S ODŮVODNĚNÍM JEJICH VYMEZENÍ**

Změna č. 2 ÚP Bystřice neobsahuje prvky regulačního plánu.

## II.A.e) VYHODNOCENÍ PŘEDPOKLÁDANÝCH DŮSLEDKŮ NAVRHOVANÉHO ŘEŠENÍ NA ZEMĚDĚLSKÝ PŮDNÍ FOND A POZEMKY URČENÉ K PLNĚNÍ FUNKCE LESA

### II.A.e.1 ÚVOD, PODKLADY

Vyhodnocení předpokládaného záboru půdy pro Změnu č. 2 Územního plánu Bystřice je zpracováno podle zákona č. 334/1992 Sb., o ochraně zemědělského půdního fondu, ve znění pozdějších předpisů, dále podle vyhlášky č. 48/2011 Sb., o stanovení tříd ochrany a zákona č. 289/1995 Sb., o lesích a o změně a doplnění některých zákonů (lesní zákon), ve znění pozdějších předpisů a v souladu se Společným metodickým doporučením Odboru územního plánování MMR a Odboru ochrany horninového a půdního prostředí MŽP z července 2011.

#### Použité podklady

- údaje o druzích pozemků z podkladů Katastru nemovitostí - www.nahlizenidokn.cz – říjen 2022
- údaje o bonitních půdně ekologických jednotkách a odvodněných pozemcích z podkladů ÚAP a Katastru nemovitostí

### II.A.e.3 ZÁBOR PŮDY PODLE ZMĚNY Č. 2 ÚP BYSTŘICE

Celkový předpokládaný **zábor půdy** vyvolaný Změnou č. 2 ÚP Bystřice se celkem týká **0,06 ha** zemědělských pozemků.

#### Do vyhodnocení záboru půdy se doplňují:

zastavitelné plochy:

2/Z1 – VD – výroba a skladování – drobná výroba a výrobní služby

tabulka č.: II.A.e.1

#### ZÁBOR PŮDY PODLE FUNKČNÍHO ČLENĚNÍ PLOCH

funkční členění	zábor půdy celkem (ha)	z toho zemědělských pozemků (ha)
<b>Plochy zastavitelné:</b>		
VD   výroba a skladování – drobná výroba a výrobní služby	0,06	0,06
<b>Zábor celkem</b>	<b>0,06</b>	<b>0,06</b>

**Meliorace** – Změna č. 2 nepředpokládá zábor odvodněných zemědělských pozemků.

Úbytek zastavitelných ploch pro bydlení, na nichž nebo na jejichž části byla výstavba již realizována je patrný z tabulky č. I.A.c1) v kapitole I.A.c) a činí celkem 3,21 ha, úbytek zastavitelných ploch pro dopravní infrastrukturu - silniční z toho činí 0,06 ha, plochách bydlení 1,69 ha (BI – 1,51 ha, BR – 0,18 ha), smíšených obytných (SV – 1,29 ha) a výroby a skladování 0,17 ha (VL – 0,07 ha, VD – 0,1 ha). V rámci Změny č. 2 ÚP Bystřice je nově navrženo celkem 0,06 ha zastavitelných ploch VD.

### II.A.e.4 ZÁBOR ZEMĚDĚLSKÝCH POZEMKŮ PRO ÚZEMNÍ SYSTÉM EKOLOGICKÉ STABILITY

Změnou č. 2 se průběh ÚSES neupravuje.

### II.A.e.5 POSOUZENÍ ZÁBORU ZEMĚDĚLSKÝCH POZEMKŮ

Plocha vymezená pro rozšíření plochy VD - výroby a skladování - drobná výroba a výrobní služby navazuje na zastavěné území, k záboru jsou navrženy pozemky o výměře 0,06 ha zařazené

do III. třídy ochrany, které nejsou součástí ucelenějších honů zemědělské půdy a neznamenaají zásah do organizace zemědělské výroby.

### II.A.e.6 DOPAD NAVRŽENÉHO ŘEŠENÍ NA POZEMKY URČENÉ K PLNĚNÍ FUNKCÍ LESA

Změna č.2 nepředpokládá trvalý zábor pozemků určených k plnění funkcí lesa.

V případě nové výstavby je nutno dodržovat vzdálenost 50 m od okraje lesa – viz ustanovení zákona č. 289/1995 Sb., o lesích. Rozhodnutí o umístění stavby do této vzdálenosti lze vydat jen se souhlasem příslušného orgánu státní správy. Požadavek na 50 m odstupu od lesa splňují všechny plochy navržené Změnou č. 2 ÚP Bystřice.

tabulka č.: II.A.e.2

### VYHODNOCENÍ PŘEDPOKLÁDANÝCH DŮSLEDKŮ NAVRHOVANÉHO ŘEŠENÍ ZMĚNY Č. 2 ÚP BYSTŘICE NA ZEMĚDĚLSKÝ PŮDNÍ FOND

číslo plochy	způsob využití plochy	celkový zábor plochy (ha)	nezemědělské pozemky (ha)	lesní pozemky (ha)	ZPF celkem	zábor ZPF podle jednotlivých kultur (ha)			zábor ZPF podle tříd ochrany (ha)					Odvodnění (ha)
						orná půda	zahrady	TTP	I.	II.	III.	IV.	V.	
katastrální území Bystřice nad Olší														
zastavitelné plochy														
2/Z1	VD	0,06			0,06	0,06					0,06			NE
Celkem VD		0,06			0,06	0,06			0,00		0,06	0,00	0,00	
ZÁBOR CELKEM		0,06	0,00	0,00	0,06	0,06	0,00	0,00	0,00	0,00	0,06	0,00	0,00	

### II.A.f) VÝSLEDEK PŘEZKOUMÁNÍ ÚZEMNÍHO PLÁNU BYSTŘICE A JEHO ZMĚNY Č. 2

#### II.A.f.1 VÝSLEDEK PŘEZKOUMÁNÍ SOULADU ÚZEMNÍHO PLÁNU A JEHO ZMĚNY Č. 2 S POLITIKOU ÚZEMNÍHO ROZVOJE A ÚZEMNĚ PLÁNOVACÍ DOUKUMENTACÍ VYDANOU KRAJEM

Zajištění souladu s Politikou územního rozvoje České republiky (PÚR ČR) a s územně plánovací dokumentací vydanou krajem – Zásadami územního rozvoje Moravskoslezského kraje (ZÚR MSK) bylo předmětem ÚP Bystřice. Změna č. 2 ÚP Bystřice neobsahuje záměry, které by byly v rozporu s těmito nadřazenými dokumentacemi.

V rámci ÚP Bystřice byl vyhodnocen soulad ÚP Bystřice s Aktualizací č. 1 Politiky územního rozvoje České republiky, schválené usnesením vlády ČR č. 176 ze dne 15. 4. 2015. Aktualizace č. 2 PÚR ČR schválená Usnesením vlády České republiky č. 629 ze dne 2. 9. 2019, Aktualizace č. 3 PÚR ČR schválená Usnesením vlády České republiky č. 630 ze dne 2. 9. 2019 a Aktualizace č. 5 PÚR ČR schválená Usnesením vlády České republiky č. 833 ze dne 17. 8. 2020 se území Bystřice

nedotýká. Aktualizace č. 4 schválená Usnesením Vlády České republiky č. 618 ze dne 12. 7. 2021 upravuje republikové priority územního plánování pro zajištění udržitelného rozvoje území.

V rámci Změny č. 2 ÚP Bystřice je provedeno vyhodnocení souladu ÚP Bystřice a jeho Změny č. 2 s územně plánovací dokumentací vydanou krajem – Aktualizací č. 1 Zásad územního rozvoje Moravskoslezského kraje (ZÚR MSK), vydanou dne 13. 9. 2018, která nabyla účinnosti dne 21. 11. 2018, aktualizací č. 2a ZÚR MSK, vydanou dne 16. 6. 2022, která nabyla účinnosti dne 16. 8. 2022, aktualizací č. 2b, vydanou dne 15. 9. 2022, která nabyla účinnosti dne 15. 10. 2022, aktualizací č. 5 vydanou dne 17. 6. 2021, která nabyla účinnosti dne 31. 7. 2021, Aktualizace č. 3 a Aktualizace č. 4 vydanou dne 16. 3. 2022, které nabyla účinnosti dne 16. 4. 2022. Vyhodnocení souladu je provedeno v textu *kurzívou*.

#### f.1.1 VÝSLEDEK PŘEZKOUMÁNÍ SOULADU ÚZEMNÍHO PLÁNU A JEHO ZMĚNY Č. 2 ÚZEMNÍHO PLÁNU S POLITIKOU ÚZEMNÍHO ROZVOJE

Vyhodnocení souladu ÚP Bystřice s republikovými prioritami územního plánování pro zajištění udržitelného rozvoje území, obsaženými v kapitole 2 REPUBLIKOVÉ PRIORITY ÚZEMNÍHO PLÁNOVÁNÍ PRO ZAJIŠTĚNÍ UDRŽITELNÉHO ROZVOJE ÚZEMÍ bylo provedeno v rámci ÚP Bystřice. Změna č. 2 ÚP Bystřice neobsahuje záměry, které mají vliv na celkovou koncepci rozvoje obce a na toto vyhodnocení. Záměry obsažené v ÚP Bystřice a ve Změně č. 2 ÚP Bystřice respektují republikové priority územního plánování pro zajištění udržitelného rozvoje území obsažené v úplném znění PÚR ČR po Aktualizaci č. 1, 2, 3, 5 a 4 v bodech:

- (14) *Návrh dostavby a přestavby okrajových částí území obce brání upadání venkovské krajiny.*
- (14a) *Plochy s rozdílným způsobem využití jsou navrženy tak, aby byly zajištěny podmínky pro využití ZPF pro zemědělskou prvovýrobu (plochy zemědělské), jsou zachovány nejhodnotnější ucelené plochy zemědělské půdy, stávající areály zemědělské výroby jako základny pro obhospodařování zemědělské krajiny a zachování její ekologické funkce. Záborem navržených ploch nedojde k narušení organizace zemědělského půdního fondu ani zemědělských cest. Rozvoj primárního sektoru není tedy ÚP Bystřice znemožněn.*
- (15) *Vymezuje zastavitelné plochy v prolukách mezi stávající zástavbou nebo přímo navazujících na stávající zastavěné území.*
- (16) *Jsou koordinovány se záměry na změny v území celostátního i oblastního charakteru s potřebami a koordinuje veřejné i soukromé záměry na změny v území při respektování všech limitů využití území a nenarušuje dochované přírodní, kulturní a historické hodnoty území Bystřice.*
- (16a) *Koordinuje rozvoj obce se sousedními obcemi z hledisek prostorových, odvětvových i časových, zohledňuje vazby na okolí a z hlediska širších vztahů v území. Nenavrhuje pořadí změn v území (etapizaci).*
- (17) *Vytváří území územní podmínky pro vznik nových pracovních příležitostí – vymezuje zastavitelné plochy s možností realizací zařízení výroby a skladování, vymezuje nové plochy smíšené obytné – venkovské, v nichž je umožněna realizace staveb pro bydlení i staveb pro služby a podnikatelské aktivity malého rozsahu bez negativních vlivů na životní prostředí a nad přípustnou míru obtěžování okolí v obytném území, které nejlépe stabilizují obyvatele v daném území.*
- (18) *Bystřice je obcí jejíž rozvoj, pro nějž územní plán vytváří územní předpoklady, podmiňuje růst konkurenceschopnosti navazující oblasti (Nýdek, Košařiska apod.).*
- (20) *Neobsahuje rozvojové záměry, které mohou významně negativně ovlivnit charakter krajiny, které by vyvolávaly potřebu kompenzačních opatření. Respektuje ochranu biologické rozmanitosti a kvality životního prostředí, záměry v ní obsažené nezasahují do zvláště chráněných území, lokalit soustavy Natura 2000, mokřadů, ochranných pásem vodních zdrojů, chráněné oblasti přirozené akumulace vod a nerostného bohatství. Zemědělský a lesní půdní fond je zabírán pouze v nezbytně nutném rozsahu. Vytváří podmínky pro ochranu krajinného rázu s ohledem na cílovou kvalitu a typy krajiny a vytváří podmínky pro využití přírodních zdrojů. Navrhuje koncepci technické infrastruktury a vymezuje zastavitelné plochy v takových lokalitách, aby co nejméně docházelo k narušení krajinného rázu.*

- (20a) *Zachovává podmínky pro zajištění migrační propustnosti krajiny pro volně žijící živočichy i pro člověka a nenavrhuje srůstání sídel s ohledem na zajištění přístupnosti a prostupnosti krajiny.*
- (21) *Nenavrhuje k zastavení pozemky nezbytné pro vytvoření souvislých ploch veřejně přístupné zeleně, které navazují na okolní krajinu, která zatím není příliš negativně poznamenána lidskou činností a zachovává souvislé pásy nezastavěného území v bezprostředním okolí obce, způsobilé pro nenáročné formy krátkodobé rekreace a dále pro vznik a rozvoj lesních porostů a zachování prostupnosti krajiny.*
- (22) *Respektuje podmínky pro rozvoj různých forem cestovního ruchu.*
- (23) *Respektuje záměry na rozvoj dopravní a technické infrastruktury převzaté z PÚR ČR a ZÚR Moravskoslezského kraje.*
- (24) *Zachovává velmi dobrou dopravní dostupnost území silniční i železniční dopravou a územní podmínky pro zlepšování dostupnosti území, rozšiřování a zkvalitňování dopravní infrastruktury s ohledem na potřeby veřejné dopravy a požadavky ochrany veřejného zdraví, podmínky pro zvyšování bezpečnosti a plynulosti dopravy, ochrany a bezpečnosti obyvatelstva a zlepšování jeho ochrany před hlukem a emisemi, územní podmínky pro environmentálně šetrné formy dopravy (např. železniční, cyklistickou), pro zlepšování dostupnosti území i k plochám pro novou výstavbu. Nové zastavitelné plochy jsou dopravně napojeny a je řešeno i napojení na stávající či navrhované inženýrské sítě.*
- (24a) *Při vymezení zastavitelných ploch bylo v ÚP postupováno tak, aby bylo k obtěžování ploch bydlení, rekreace a některých druhů občanského vybavení nadlimitními negativními dopady docházelo co nejméně – plochy jsou vymezeny mimo ochranná pásma výroby a mimo dosah nadlimitních negativních dopadů z dopravy i dopravy s výrobou související.*
- (25) *Nevymezuje nové zastavitelné plochy do území s riziky eroze, záplav a sesuvných území v nichž je sice zástavba možná, je však podmíněna geologickým průzkumem a určitými zásadami a postupy zakládání staveb.*
- (26) *Nevymezuje v záplavovém území žádné zastavitelné plochy ani neumísťuje novou veřejnou infrastrukturu.*
- (27) *Navazuje na účelnou koncepci veřejné infrastruktury, vymezenou v ÚP Bystřice.*
- (28) *Nenarušuje územní předpoklady pro zajištění kvality života ve všech potřebných dlouhodobých souvislostech, včetně zajištění nároků na veřejnou infrastrukturu a ochranu kvalitních veřejných prostorů a veřejné infrastruktury. Koordinuje veřejné a soukromé zájmy v území s ohledem na hospodárné využívání prostředků na veřejnou infrastrukturu.*
- (29) *Navazuje na koncepci dopravy stanovenou v ÚP Bystřice.*
- (30) *Navazuje na koncepci vodního hospodářství stanovenou ÚP Bystřice.*
- (31) *Navazuje na energetickou koncepci stanovenou ÚP Bystřice.*
- (32) *Vytváří předpoklady pro zkvalitnění bytového fondu a umožňuje v rámci vymezení plochy přestavby realizaci nových bytů v místě nevyužívaného objektu občanského vybavení.*

Změna č. 2 územního plánu Bystřice naplňuje „Republikové priority územního plánování pro zajištění udržitelného rozvoje“ stanovené politikou územního rozvoje.

Území města Bystřice je **součástí rozvojové osy OS13** (Ostrava – Třinec – hranice ČR/Slovensko (– Žilina)).

Změna č. 2 respektuje všechny požadavky na využití území, kritéria a podmínky pro rozhodování o změnách v území stanovené pro tuto rozvojovou osu a upřesněné v ZÚR Moravskoslezského kraje.

Území obce Bystřice se týkají plochy a koridory dopravní infrastruktury:

- silniční doprava – koridor **S6** – kapacitní silnice Bohumín-Havířov-Třanovice-Mosty u Jablunkova-hranice ČR/Slovensko (–Žilina).

Území obce Bystřice se týkají plochy a koridory technické infrastruktury a souvisejících rozvojových záměrů:

- elektroenergetika – koridor **E16** – koridor pro dvojitě vedení 400 kV Nošovice – hranice ČR/Slovensko (– Varín). Koridor a plocha umožňující posílení napojení a spolupráci v rámci evropských propojených sítí.

*Změna č. 2 ÚP Bystřice oba tyto koridory respektuje.*

#### f.1.2 VÝSLEDEK PŘEZKOUMÁNÍ SOULADU ÚZEMNÍHO PLÁNU BYSTŘICE A JEHO ZMĚNY Č. 2 SE ZÁSADAMI ÚZEMNÍHO ROZVOJE MORAVSKOSLEZSKÉHO KRAJE

Pro Bystřici jsou nadřazenou územně plánovací dokumentací **Zásady územního rozvoje Moravskoslezského kraje** (ZÚR MSK), v úplném znění po aktualizacích 1, 2a, 2b, 3, 4, a 5, právní stav účinný od 11. 10. 2022.

Zásady územního rozvoje Moravskoslezského kraje stanovují priority územního plánování pro dosažení vyváženého vztahu územních podmínek pro hospodářský rozvoj, sociální soudržnost obyvatel a příznivé životní prostředí kraje takto, *s komentářem k plnění priorit v rámci ÚP Bystřice a jeho Změny č. 2 (psáno kurzivou)*:

2. Dokončení dopravního napojení kraje na nadřazenou silniční a železniční síť mezinárodního a republikového významu –

*ÚP Bystřice i jeho Změnou č. 2 ÚP Bystřice jsou respektovány plochy a koridory dopravní veřejné infrastruktury:*

- **D37** – Hnojník – Bystřice n. O. obchvat, silnice I. třídy, čtyřpruhová směrově dělená silnice I. třídy (realizována);
- **D38** – I/11 Bystřice n. O. – Hrádek, přeložka, silnice I. třídy čtyřpruhová směrově dělená silnice I. třídy (realizována);
- **D40** – I/11 Hrádek – Jablunkov – Mosty u Jablunkova – st. Hranice ČR/Sr, včetně ÚK, silnice I. Třídy (1/2 profil realizován), průtah čtyřpruhové směrově dělené (1/2 profil realizován);
- **D164** – žel. trať č. 320 Dětmorovice – Karviná – Český Těšín – Třinec – Mosty u Jablunkova – st. Hranice ČR/Sr, modernizace v rámci III. Železničního koridoru (realizována);

*Tyto koridory jsou v rámci Změny č. 2 ÚP Bystřice nahrazeny plochou dopravní infrastruktury - silniční (DS) nebo železniční (DZ), a jejich ochrana je zajištěna ochranným pásmem silničním nebo železničním.*

3. Zkvalitnění a rozvoj dopravního propojení západní části kraje (ORP Krnov, ORP Bruntál, ORP Rýmařov, ORP Vítkov) s krajským městem a s přilehlým územím ČR (Olomoucký kraj) a Polska – *Netýká se řešeného území.*

4. Vytvoření podmínek pro stabilizované zásobování území energiemi včetně rozvoje mezistátního propojení s energetickými systémy na území Slovenska a Polska – *ÚP Bystřice i jeho Změnou č. 2 jsou respektovány plochy a koridory veřejné technické infrastruktury:*

- **E8** – zdvojení stávajícího vedení 400 kV Nošovice – Varín (Sr).

*Tento koridor je v rámci Změny č. 2 ÚP Bystřice vymezen v ÚP Bystřice v šířce ochranného pásma podél stávajícího vedení.*

5. Vytvoření podmínek pro:

- ⇒ rozvoj polycentrické sídelní struktury podporou kooperačních vazeb spádových obcí,
- ⇒ rozvoj rezidenční, výrobní a obslužné funkce spádových obcí.

*ÚP Bystřice i jeho Změna č. 2 ÚP Bystřice vytváří návrhem úprav v dopravní i technické infrastruktuře územní předpoklady rozvoje polycentrické sídelní struktury včetně návrhu ploch zejména pro bydlení.*

6. V rámci územního rozvoje sídel:

- ⇒ preferovat efektivní využívání zastavěného území (tj. přednostní využití nezastavěných ploch v zastavěném území a ploch určených k asanaci, změnu využití objektů a areálů původní zástavby v rámci zastavěného území) před vymezováním nových ploch ve volné krajině,
- ⇒ nové rozvojové plochy nevymezovat v lokalitách, kde by jejich zastavění vedlo ke srůstání sídel a zvýšení neprůchodnosti území

- ⇒ nové plochy pro obytnou zástavbu vymezovat v dostatečném odstupu od koridorů vymezených pro umístění nových úseků dálnic, silnic I. třídy a železnic,  
⇒ preferovat lokality mimo stanovená záplavová území.

*V řešeném území se nenacházejí plochy a areály, jež je možno označit za typické brownfields, Zastavitelné plochy jsou vymezeny v přímé návaznosti na zastavěné území, nesměřují ke srůstání sídel a neomezují průchodnost území. Nové stavby silnic I. třídy jsou v řešeném území vymezeny zejména ve stávajících koridorech. Nové zastavitelné plochy nejsou navrhovány do vymezených záplavových území.*

7. Ochrana a zkvalitňování obytné funkce sídel a jejich rekreačního zázemí; rozvoj obytné funkce řešit současně s odpovídající veřejnou infrastrukturou. Podporovat rozvoj systémů odvádění a čištění odpadních vod.
- V územním plánu jsou vymezeny plochy pro novou obytnou výstavbu, včetně podmínek pro rozvoj rekreačních území i pro zlepšení podmínek veřejné dopravní i technické infrastruktury. Pro všechny vymezené zastavitelné plochy je současně navržena příslušná dopravní a technická infrastruktura, včetně nových kanalizačních stok nebo jsou stanoveny podmínky pro jejich rozvoj.*
- 7a. Podporovat rozvoj systémů odvádění a čištění povrchových vod včetně vytváření podmínek pro zvýšení přirozené retence srážkových vod v území s ohledem na strukturu osídlení a kulturní krajinu jako alternativu k umělé akumulaci vod.
- Dešťové vody je doporučeno vhodnými terénními úpravami v maximální míře zadržovat v území; pro zachování retenčních schopností území je pro novou výstavbu u vybraných ploch s rozdílným způsobem využití stanoven maximální koeficient zastavění pozemku, při jehož dodržení bude umožněn dešťovým vodám přiměřený vsak do terénu.*
8. Rozvoj rekreace a cestovního ruchu na území Slezských Beskyd, Moravských Beskyd a Oderských vrchů, Nízkého a Hrubého Jeseníku a Zlatohorské vrchoviny; vytváření podmínek pro využívání přírodních a kulturně historických hodnot daného území jako atraktivit cestovního ruchu při respektování jejich nezbytné ochrany
- Řešené území není součástí výše uvedených rekreačních oblastí, přesto ÚP navrhuje podmínky pro rozvoj zejména sportovně rekreačních aktivit.*
10. Vytváření územních podmínek pro rozvoj integrované hromadné dopravy
- V řešeném území je provozována veřejná autobusová a železniční doprava; územní plán tento systém zachovává a vytváří územní podmínky pro jeho další rozvoj.*
11. Vytváření územních podmínek pro rozvoj udržitelných druhů dopravy (pěší dopravy a cyklo dopravy) v návaznosti na ostatní dopravní systémy kraje; podpora rozvoje systému pěších a cyklistických tras s vazbou na přilehlé území ČR, Slovenska a Polska
- V územním plánu jsou stávající pěší turistické trasy i cyklotrasy zachovány a jsou navrženy nové cyklotrasy, které propojí bezkolizně stávající cyklostezky a cyklotrasy; bezprostřední návaznost na Slovensko ani Polsko území obce Bystřice nemá.*
12. Polyfunkční využití rekultivovaných a revitalizovaných ploch
- V řešeném území se rekultivované ani revitalizované plochy v současné době nevyskytují.*
13. Stabilizace a postupné zlepšování stavu složek životního prostředí především v centrální a východní části kraje. Vytváření územních podmínek pro výsadbu zeleně, přednostně v oblastech s dlouhodobě zhoršenou kvalitou ovzduší. Vytváření podmínek pro postupné snižování zátěže obytného a rekreačního území hlukem a emisemi z dopravy a výrobních provozů..
- Území obce Bystřice patří k oblastem s dlouhodobě zhoršenou kvalitou ovzduší. Výsadba zeleně je přípustná téměř ve všech plochách s rozdílným způsobem využití vymezených v územním plánu. Územní plán vytváří podmínky pro výsadbu zeleně také stanovením maximálního procenta zastavění na 40 % u zastavitelných ploch bydlení - individuálního v rodinných domech - městského a příměstského (BI), na 25 % u zastavitelných ploch bydlení - individuálního v rodinných domech - v rozptýlené zástavbě (BR) a na 30 % u zastavitelných ploch smíšených obytných - vesnických (SV). Na území obce Bystřice se nevyskytují žádné velké stacionární zdroje znečištění ovzduší, snížení zatížení emisemi z dopravy na silniční síti je mimo možnosti územního plánu; územní plán však vytváří územní předpoklady pro realizaci opatření snižující negativní vlivy dopravy na zastavěné území (protihlukové stěny, protihlukové valy, ochranná zeleň apod.) zároveň*



*do blízkosti silnic se nevymezují žádné plochy pro novou obytnou, rekreační ani další výstavbu citlivou na hluk a emise z dopravy.*

14. Ochrana přírodních, kulturních a civilizačních hodnot směřující k udržení a zachování nejvýraznějších jevů a znaků, které vystihují jedinečnost a nezaměnitelnost charakteru území  
*Přírodní, kulturní a civilizační hodnoty řešeného území jsou v územním plánu respektovány, ochrana jevů a znaků, které udávají charakter a jedinečnost území, je zajištěna – zejména jde o nemovité kulturní památky, souvislé plochy lesní i ostatní krajinné zeleně (zejména významné krajinné prvky), včetně harmonické zemědělské krajiny v okrajových částech sídla.*
15. Preventivní ochrana území před současnými i předvídatelnými bezpečnostními hrozbami přírodního a antropogenního charakteru s cílem minimalizovat negativní dopady možných mimořádných událostí a krizových situací na chráněné zájmy na území kraje, přičemž za chráněné zájmy jsou považovány především životy a zdraví osob, životní prostředí a majetek  
*V řešeném území jsou stanovena záplavová a sesuvná území. Do stanovených záplavových území nejsou navrhovány nové zastavitelné plochy a pro případnou realizaci staveb v potenciálních sesuvných územích jsou v ÚP stanoveny podmínky. Jiná současná ani potenciální rizika přírodního nebo antropogenního charakteru v území nehrozí.*
16. Respektování zájmů obrany státu  
*V územním plánu jsou zájmy obrany státu respektovány v obecné poloze (jsou respektovány legislativní požadavky), konkrétní požadavky nebyly vzneseny.*
- 16a. Respektování zájmů ochrany obyvatelstva za účelem předcházení vzniku mimořádných událostí a krizových situací a zajištění připravenosti na jejich řešení  
*V územním plánu jsou zájmy ochrany obyvatelstva respektovány v obecné poloze, konkrétní požadavky nebyly vzneseny.*
- 16b. Ochrana a využívání zdrojů černého uhlí v souladu s principy udržitelného rozvoje.  
*Chráněné ložiskové území pro černé uhlí se v území nevyskytují.*

V Zásadách územního rozvoje Moravskoslezského kraje, je potvrzeno zařazení území obce Bystřice do **Rozvojové osy** republikového významu:

**OS13 (Ostrava -Třinec - hranice ČR/SR – Čadca).**

Pro plánování a koordinaci územního rozvoje v rozvojových oblastech a osách jsou stanoveny požadavky na využití území, kritéria a podmínky pro rozhodování o změnách v území a úkoly pro územní plánování obcí. Společnými požadavky na účelné a hospodárné uspořádání území ve vymezených rozvojových oblastech a osách jsou v ZÚR MSK vymezeny:

**Požadavky na využití území, kritéria a podmínky pro rozhodování o změnách v území:**

- Zkvalitnění a rozvoj dopravního propojení se sousedními rozvojovými oblastmi a osami v ČR (OB8 Olomouc, OB9 Zlín) na Slovensku (Žilina) a v Polsku (Bielsko-Biala, Katowice).
- Zkvalitnění napojení sídel v území na silniční a železniční síť republikového a mezinárodního významu (silnice I/11, III. TŽK) a zkvalitnění dopravní obsluhy území, zejména s vazbou na specifickou oblast republikového významu SOB2 Beskydy a území Slezských Beskyd.
- Vytvoření územních podmínek pro umístění republikově významných vedení energetické infrastruktury.
- Vytváření územních podmínek pro restrukturalizaci ekonomiky s důrazem na modernizaci průmyslu, rozvoj služeb.
- Podpora rozvoje cestovního ruchu a rekreace podporovat zejména v oblasti Slezských Beskyd. Za areál nadmístního významu považovat Ski areál Mosty u Jablunkova.
- Zajištění prostupnosti území pro velké savce ve směru Z-V.

**Úkoly pro územní plánování:**

- Při zpřesňování ploch a koridorů nadmístního významu, včetně územních rezerv a vymezování skladebných částí ÚSES koordinovat vazby a souvislosti s přilehlým územím Polska a Slovenska.

- Zpřesnit průběh nadregionálního biokoridoru ÚSES plnicího funkci přechodu pro velké savce v prostoru Jablunkovské brázdy.

Uvedené požadavky jsou v územním plánu splněny:

- ÚP Bystřice i jeho Změna č. 2 respektuje koridory vymezené v rámci rozvojové osy OS13 pro silniční (silnice I/11) i železniční (III. tranzitní železniční koridor) propojení na Slovensko, ty stavby, které již byly realizovány jsou vymezeny jako plochy dopravy (silniční, železniční) .
- ÚP Bystřice i jeho Změna č.2 respektuje koridor vymezený pro posílení energetického propojení se Slovenskou republikou (zdvojení elektrického vedení 400 kV mezi Nošovicemi a Varínem (SR).
- ÚP Bystřice i jeho Změna č.2 návrhem nových zastavitelných ploch pro výrobu a služby vytváří územní podmínky pro restrukturalizaci ekonomiky.
- ÚP Bystřice i jeho Změna č.2 návrhem nových zastavitelných ploch a stanovením podmínek pro plochy s rozdílným způsobem využití vytváří rozvoj infrastruktury rekreace a cestovního ruchu.
- ÚP Bystřice i jeho Změna č.2 stanovuje územní podmínky pro zajištění prostupnosti území pro velké savce.
- ÚP Bystřice i jeho Změna č.2 upřesňuje průběh nadregionálního biokoridoru ÚSES plnicího funkci přechodu pro velké savce v prostoru Jablunkovské brázdy a doplňuje ho o další prvky regionálního a lokálního ÚSES. Úkol koordinace vazeb a souvislostí s přilehlým územím Polska a Slovenska se netýká řešeného území, obec Bystřice s územím Polska a Slovenska bezprostředně nesousedí.

Zásady územního rozvoje Moravskoslezského kraje, vymezují plochy a koridory pro umístění staveb mezinárodního, republikového a nadmístního významu a plochy územního systému ekologické stability (ÚSES) nadregionální a regionální úrovně. ZÚR MSK dále vymezují plochy a koridory územních rezerv k prověření potřeby a plošných nároků staveb veřejné dopravní a technické infrastruktury.

Území Bystřice se týkají stavby:

#### DOPRAVNÍ INFRASTRUKTURA

##### Silniční doprava

Plochy a koridory mezinárodního a republikového významu

D37 Hnojník – Bystřice n O. obchvat, čtyřpruhová směrově dělená silnice I. třídy - již realizováno

D38 I/11 Bystřice n. O. - Hrádek, přeložka, čtyřpruhová směrově dělená silnice I. třídy - již realizováno.

D40 I/11 Hrádek – průtah čtyřpruhové směrově dělené silnice I. třídy - 1/2 profil realizován.

##### Železniční doprava

Plochy a koridory mezinárodního a republikového významu

D164 – žel. trať č. 320 Dětmovice – Karviná – Český Těšín – Třinec – Mosty u Jablunkova – st. Hranice ČR/SR, modernizace v rámci III. Železničního koridoru

#### ENERGETICKÁ INFRASTRUKTURA

##### Elektroenergetika

Ostatní plochy a koridory mezinárodního a republikového významu

E8 zdvojení stávajícího vedení 400 kV Nošovice - Mosty u Jablunkova - Varín (SR).

ÚP respektuje a zpřesňuje tyto koridory.

Území Bystřice se týkají plochy a koridory ÚSES regionálního významu:

Regionální ÚSES – biocentra

111 Bystřická Olše nivní, vodní, hydrofilní

130 Hluchová Mezofilní bučinné

## Regionální ÚSES – biokoridory

566	nivní, vodní
567	nivní, vodní

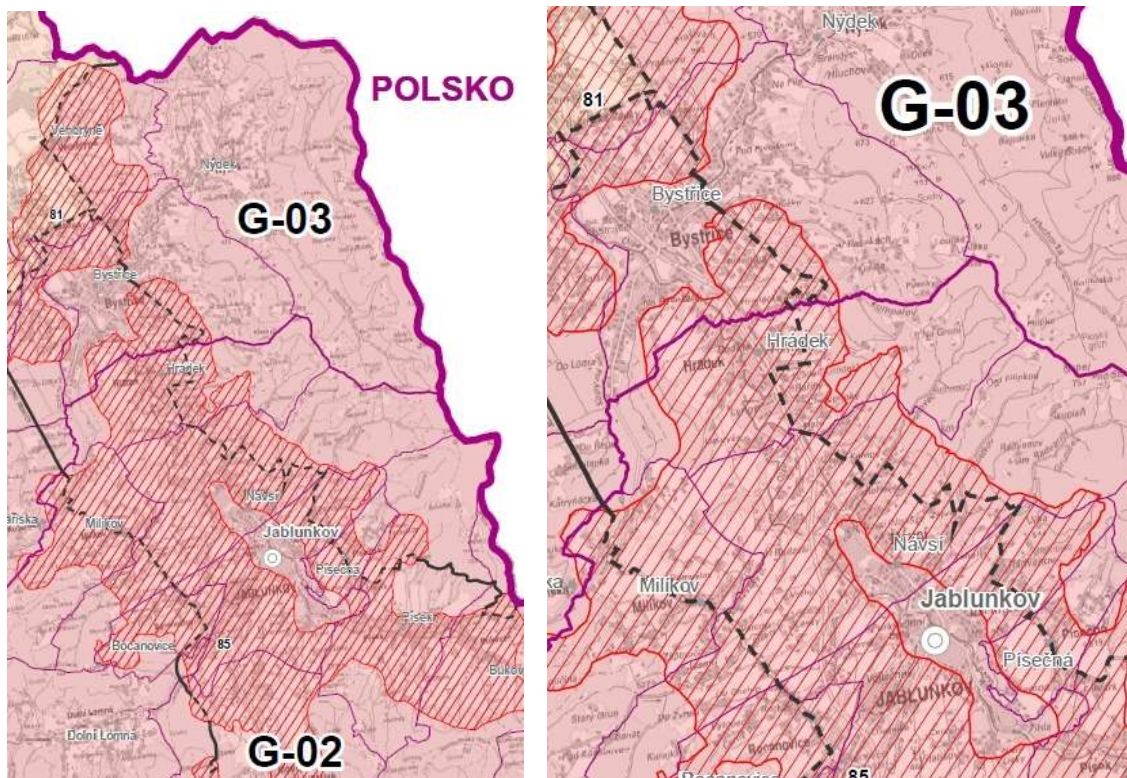
## Úkoly pro územní plánování

- ⇒ Při upřesňování vymezení nadregionálního a regionálního ÚSES v rámci ÚP dotčených obcí dodržet, v závislosti na místních podmínkách, limitující hodnoty velikostních parametrů biocenter a biokoridorů ve smyslu platné metodiky pro vymezení ÚSES.
- ⇒ Koordinovat řešení s vymezením na navazujícím území sousedních krajů.
- ⇒ Zohledňovat reprezentativnost dle stanovených cílových ekosystémů.
- ⇒ Preferovat vymezení mimo zastavěná a zastavitelná území a zastavitelné plochy sídel.
- ⇒ Při řešení střetů (překryvů) prvků ÚSES s prvky ochrany nerostných surovin zohlednit tyto podmínky:
  - případné umístění biocentra nebo biokoridoru v ploše ložiska nerostné suroviny není překážkou využití ložiska, za podmínky současného zajištění funkčnosti skladebných částí ÚSES během těžební činnosti nebo obnovení jejich funkčnosti po ukončení těžby v rámci rekultivace těžbou dotčených ploch;
  - stávající ÚSES, nacházející se na ložiscích nerostných surovin, je vymezen s tím, že v případě budoucího využití ložiska budou plánované rekultivační a sanační práce přizpůsobeny a řešeny ve prospěch ÚSES;
  - nové návrhy prvků ÚSES pokrývající ložiska, CHLÚ, DP, případně zasahující do zjištěných a předpokládaných ložisek nerostných surovin budou v rámci zpracování podrobné dokumentace a ÚP upřesněny tak, aby se eliminoval jejich zásah do území potřebného pro vytěžení ložiska.
- ⇒ Koordinovat skladebné části ÚSES v rámci ÚP s ostatními plochami a koridory, včetně ploch veřejné infrastruktury, vymezenými v ZÚR MSK.

*ÚP respektuje a zpřesňuje tyto plochy a koridory ÚSES a doplňuje je o vymezení prvků místního ÚSES.*

Zásady územního rozvoje Moravskoslezského kraje, ve znění Aktualizace č. 1 (dále jen ZÚR MSK) dále vymezují typy krajín jako jednotlivé specifické krajiny a jako dílčí skladebné části oblastí specifických krajín. Pro každou specifickou krajinu ZÚR MSK stanovují charakteristické znaky a cílové kvality včetně podmínek pro jejich zachování nebo dosažení.

Území Bystřice spadá do oblastí specifických krajín Moravskoslezských a Slezských Beskyd (G), západní část území do specifické krajiny Jablunkov (G-02), východní část do specifické krajiny Slezské Beskydy (G-03), severozápadní okraj území Bystřice zasahuje do oblastí specifických krajín Beskydského podhůří (F), do specifické krajiny Třinec - Těšín (F-06) - viz příložený výřez výkresu A.3 - Výkres krajín, pro které se stanovují cílové kvality ze ZÚR Moravskoslezského kraje. Zároveň do řešeného území zasahuje přechodové pásmo 81 mezi specifickými krajínami F-06, G-02 a G-03 a přechodové pásmo 85 mezi specifickými krajínami G-02 a G-03, pro které platí charakteristické znaky krajiny i podmínky pro zachování a dosažení cílových kvalit stanovené pro sousední krajiny.



Výřez výkresu A.3 - Výkres krajiny, pro které se stanovují cílové kvality ZÚR Moravskoslezského kraje (detail)

### Charakteristické znaky, cílové kvality a podmínky pro zachování a dosažení cílových charakteristik krajiny týkající se Bystřice:

Charakteristické znaky krajiny Třinec - Těšín (F-06)

- Slezská zástavba.
- Hustá síť vodních toků s doprovodem břehových porostů (Olše, Tyra, Stonávka, Ropičanka, Lučina a jejich přítoky).
- Výrazný krajinný rámec okrajů Moravskoslezských a Slezských Beskyd.

Cílové kvality týkající se území Bystřice:

CÍLOVÁ KVALITA (CK)	PLATNOST CK V RÁMCI SPECIFICKÉ KRAJINY
Polyfunkční otevřená převážně zemědělská krajina, mozaikovitě rozčleněná menšími lesními celky, vodními toky s doprovodem břehových porostů a prvky rozptýlené nelesní zeleně; ve struktuře osídlení převaha malých sídel a rozptýlené slezské zástavby, výrazné uplatnění koridorů páteřních sítí dopravní a technické infrastruktury.	Celé území specifické krajiny F-06 včetně Bystřice.
Krajina s vizuálním významem hřbetů a vrcholů Moravskoslezských Beskyd jako krajinného rámce pohledových scenerií této specifické krajiny.	Celé území specifické krajiny F-06.

Podmínky pro zachování a dosažení cílových charakteristik:

- Zachovat stávající strukturu venkovského osídlení s převahou malých sídel a rozptýlené zástavby. Omezit rostoucí plošný rozsah nové obytné zástavby u venkovských sídel a zahušťování rozptýlené zástavby.  
*V rámci ÚP Bystřice i v rámci Změny č. 1 a č. 2 jsou nové plochy pro výstavbu navrženy v omezeném rozsahu zachovávajícím stávající strukturu.*
- Zachovat charakter otevřené zemědělské krajiny s mozaikou polí, luk a pastvin rozčleněných menšími lesními celky, liniemi vodních toků s doprovodem břehových porostů a segmenty nelesní

krajinné zeleně, včetně přirozených odtokových poměrů v údolních nivách Olše, Ropičanky, Stonávky a Lučiny.

*Nové plochy pro výstavbu jsou navrženy mimo nivu řeky Olše a v maximální míře respektují doprovodné břehové porosty jejich přítoků a další krajinnou zeleň.*

- Při vymezení nových zastavitelných území respektovat pohledový obraz, dochované krajinné struktury a ostatní hodnoty této specifické krajiny.

*V rámci ÚP Bystřice i v rámci Změny č. 1 nebyly navrženy zastavitelné plochy do vyšších partií horských svahů a nebyly navrženy stavby narušující pohledový obraz, krajinné struktury a ostatní přírodní a kulturní hodnoty krajiny.*

- Chránit lokální kulturní dominanty venkovských sídel před snížením jejich vizuálního významu v krajinné scéně vlivem necitlivé zástavby.

*ÚP i jeho Změna č. 1 i č. 2 v maximální míře respektuje kulturní dominanty obce (kostely) a nenavrhují jejich dominantní postavení v krajině.*

#### Charakteristické znaky krajiny Příbor - Bystřice (G-02)

- Výrazně protažená krajinná struktura údolní sníženiny pohledově ohraničená panoramaty horských hřbetů Moravskoslezských a Slezských Beskyd (specifické krajiny G-01 a G-03). Údolní část výrazně urbanizována, sídla ve vyšších partiích horských svahů si zachovala svůj venkovský charakter včetně památek lidové architektury (Dolní Lomná, Bukovec, Hřčava) a s dosud částečně dochovanými fragmenty plužiny (k.ú. Jablunkov, Mosty u Jablunkova, Písek, Bukovec u Jablunkova).
- Přírodní dominanty: řeka Olše, Girová (839 m n. m.), Studeničný (717 m n. m.), Komorovský Grůň (733 m n. m.).
- Velmi členité okraje lesních porostů navazující v různé nadmořské výšce na liniové struktury nelesní zeleně členící svažité polohy pastviny a luk, které směřují až k okrajům převážně rozptýlené zástavby.
- Výrazný krajinný rámec okrajových partií Moravskoslezských Beskyd a Slezských Beskyd.

Cílové kvality týkající se území Bystřice:

CÍLOVÁ KVALITA (CK)	PLATNOST CK V RÁMCI SPECIFICKÉ KRAJINY
Krajina s panoramatickou scenerií horských hřbetů Moravskoslezských a Slezských Beskyd s přírodními dominantami Girová (839 m n. m.), Studeničný (717 m n. m.), Komorovský Grůň (733 m n. m.).	Celé území specifické krajiny G-02.
Krajinná osa vodního toku Olše s doprovodem břehových porostů s inundační funkcí údolní nivy.	K.ú. Bukovec u Jablunkova, Písek, Jablunkov, Návší, Hrádek.
Urbanizovaná hustě osídlená údolní část s výraznými liniovými prvky páteřních sítí dopravní a technické infrastruktury, rozptýlená venkovská zástavba s četnými prvky nelesní zeleně na úpatí a úbočí svahů Moravskoslezských a Slezských Beskyd se zajištěnou migrační prostupností napříč sníženinou Jablunkovské brázdy.	Celé území specifické krajiny G-02.

Podmínky pro zachování a dosažení cílových charakteristik:

- Chránit harmonické měřítko krajiny a pohledový obraz scenerie horských hřbetů Moravskoslezských a Slezských Beskyd s přírodními dominantami Girová (839 m n. m.), Studeničný (717 m n. m.), Komorovský Grůň (733 m n. m.) necitlivým umístěním nových záměrů do vyšších partií horských svahů.

*V rámci ÚP Bystřice i v rámci Změny č. 1 a č. 2 nebyly navrženy zastavitelné plochy do vyšších partií horských svahů a nebyly navrženy stavby narušující harmonické měřítko a scenerie krajiny.*

- Zachovat stávající, převážně liniovou, strukturu osídlení a rozptýlenou venkovskou zástavbu se zachovanou průchodností území a s četnými prvky nelesní krajinné zeleně. Omezit vymezení nových zastavitelných ploch zejména v pohledově exponovanějších polohách na úbočí Moravskoslezských a Slezských Beskyd.

*Nové plochy pro výstavbu jsou navrženy v omezeném rozsahu zachovávajícím stávající strukturu.*

- Při rozvoji rekreační funkce zajistit ochranu charakteristických znaků a ostatních přírodních a kulturně historických hodnot této specifické krajiny.  
*ÚP ani jeho Změna č. 1 a č. 2 nenavrhuje nové plochy pro rekreační výstavbu.*
- Při vymezení zastavitelných ploch a umístování staveb v přiměřeném rozsahu zohlednit cílové kvality a ochranu charakteristických znaků přilehlých partií sousedních specifických krajín G-01 Moravskoslezské Beskydy a G-03 Slezské Beskydy.  
*ÚP i jeho Změna č. 1 a č. 2 v maximální míře respektuje cílové kvality a ochranu charakteristických znaků přilehlých partií sousedních specifických krajín zejména v prostorech přechodových pásem.*
- Chránit a funkčně posílit koridor řeky Olše s doprovodem břehových porostů (jako krajinné osy této specifické krajiny) s funkční návazností na zástavbu okolních sídel.  
*ÚP ani jeho Změna č. 1 a č.2 nenavrhuje do koridoru řeky Olše novou zástavbu a v maximální míře respektuje břehové porosty.*
- Chránit přirozené odtokové poměry údolní nivy Olše.  
*ÚP ani jeho Změna č. 1 a č. 2 nenavrhuje novou zástavbu do údolní nivy řeky Olše*
- Chránit a posilovat funkci skladebných částí ÚSES, zejména v místech křížení s liniovými stavbami páteřní silniční a železniční sítě.  
*ÚP vymezuje skladebné části ÚSES a ÚP i jeho Změna č. 1 a č. 2 je respektuje.*

#### Charakteristické znaky krajiny Slezské Beskydy (G-03)

- Hluboce zaříznuté údolí říčky Hluchová.
- Jedinečné výhledy na Moravskoslezské Beskydy, Jablunkovskou brázdu, Třinecko a Těšínsko.
- Lokality Kouty, Goral a Padová v povodí Horského potoka s působivou strukturou vesnické zástavby a fragmenty historických krajinných struktur.
- Harmonické scenérie rozptýlené zástavby, samoty a usedlostí ve vyšších polohách horských strání.
- Jedinečné scenérie Čantoryjského hřbetu s přírodními dominantami: Velká Čantoryje (995 m n. m.), Kyčera (989 m n. m.), Velký Stožek (978 m n. m.), Ostrá (722 m n. m.), Trkavice, (977 m n. m.), Velký Sošov (886 m n. m.).

Cílové kvality týkající se území Bystřice:

CÍLOVÁ KVALITA (CK)	PLATNOST CK V RÁMCI SPECIFICKÉ KRAJINY
Horská, převážně zalesněná krajina s a dochovanými fragmenty původních bukových porostů ve vrcholových partiích horských hřbetů.	Celé území specifické krajiny G-03.
Krajina s pohledovou scenérií Čantoryjského hřbetu s přírodními dominantami Velká Čantoryje (995 m n. m.), Kyčera (989 m n. m.), Velký Stožek (978 m n. m.), Ostrá (722 m n. m.), Trkavice, (977 m n. m.), Velký Sošov (886 m n. m.) a s výhledy na Moravskoslezské Beskydy, Jablunkovskou brázdu, Třinecko a Těšínsko.	K.ú. Nýdek, Jablunkov, Písek, Bukovec.
Krajina s harmonickou strukturou původní vesnické zástavby s fragmenty historických krajinných struktur v lokalitách Kouty, Goral a Padová.	K.ú. Nýdek.
Rekreačně využívaná krajina s dochovaným charakterem rozptýlené horské zástavby a stabilizovaným podílem objektů hromadné i individuální rekreace v mozaice luk a pastvin v údolních partiích a na úbočích horských hřbetů.	Celé území specifické krajiny G-03.

Podmínky pro zachování a dosažení cílových charakteristik:

- Zachovat dosavadní strukturu osídlení s převahou rozptýlené zástavby.  
*Rozvojové plochy, vymezené v územním plánu, jsou vymezeny v přímé návaznosti na zastavěné území a ÚP stanovuje podmínky pro zachování struktury a charakteru stávající rozptýlené zástavby.*
- Nepřipustit umístování záměrů, jejichž prostorové parametry (plošné, výškové) narušují měřítko a strukturu této specifické krajiny jakož i její přírodní a krajinné hodnoty.

*Změna č. 1 ÚP navrhuje nové prostorové podmínky a parametry pro novou výstavbu pro zajištění měřítka a struktury této specifické krajiny a pro zachování její přírodní a krajinné hodnoty.*

- Při rozvoji rekreační funkce zajistit ochranu charakteristických znaků a ostatních přírodních a kulturně historických hodnot této specifické krajiny.

*ÚP ani jeho Změna č. 1 a č. 2 nenavrhuje nové plochy pro rekreační výstavbu.*

- Nové záměry na využití území umísťovat přednostně mimo pohledově exponovaná území, nevytvářet pohledové dominanty nebo bariéry.

*ÚP ani jeho Změna č. 1 a č. 2 nenavrhuje v blízkosti pohledově exponovaných území a přírodních pohledových dominant novou výstavbu a nevytváří nové pohledové dominanty nebo bariéry.*

- Zajistit ochranu přírodních a estetických hodnot soustředěných v tomto území v rozsahu vymezení přírodně a krajinářsky cenného území Slezské Beskydy.

*ÚP ani jeho Změna č. 1 a č. 2 nenavrhuje novou výstavbu do přírodně a esteticky cenných lokalit.*

- Chránit a posilovat úlohu vegetačních prvků nelesní zeleně v otevřených partiích kultivované zemědělské podhorské krajiny a fragmenty historických krajinných struktur.

*ÚP i jeho Změna č. 1 a č. 2 v maximální míře respektuje vegetační prvky nelesní zeleně a fragmenty historických krajinných struktur.*

## **II.A.f.2 VÝSLEDEK PŘEZKOUMÁNÍ SOULADU ZMĚNY Č. 2 ÚZEMNÍHO PLÁNU BYSTŘICE S CÍLI A ÚKOLY ÚZEMNÍHO PLÁNOVÁNÍ, ZEJMÉNA S POŽADAVKY NA OCHRANU ARCHITEKTONICKÝCH A URBANISTICKÝCH HODNOT ÚZEMÍ A POŽADAVKY NA OCHRANU NEZASTAVĚNÉHO ÚZEMÍ**

ÚP Bystřice ve znění Změny č. 1 i návrh jeho Změny č. 2 je zpracován v souladu s cíli a úkoly územního plánování se zachováním principů udržitelného rozvoje a je navržen za účelem zvýšení civilizačních a kulturních hodnot území.

Předmětem změny je dále aktualizace územního plánu dle současného stavu využití území, dle aktuální digitální katastrální mapy a podkladů dodaných obcí a pořizovatelem.

## **II.A.f.3 VÝSLEDEK PŘEZKOUMÁNÍ SOULADU ZMĚNY Č. 2 ÚZEMNÍHO PLÁNU BYSTŘICE S POŽADAVKY STAVEBNÍHO ZÁKONA A JEHO PROVÁDĚCÍCH PRÁVNÍCH PŘEDPISŮ**

**Změna č. 2 Územní plánu Bystřice je zpracována v souladu s požadavky zákona č. 183/2006 Sb., o územním plánování a stavebním řádu (stavební zákon), ve znění pozdějších předpisů, vyhlášky č. 100/2006 Sb., o územně analytických podkladech, územně plánovací dokumentaci a způsobu evidence územně plánovací činnosti ve znění pozdějších předpisů a vyhlášky č. 101/2006 Sb., o obecných požadavcích na využívání území ve znění pozdějších předpisů.**

Změna č. 2 ÚP Bystřice respektuje, v souladu s ust. § 43 odst. 1 stavebního zákona, základní koncepci rozvoje území obce, ochrany jejích hodnot, jejího plošného a prostorového uspořádání, uspořádání krajiny a koncepci veřejné infrastruktury stanovenou ÚP Bystřice.

ÚP Bystřice a Změna č. 2 ÚP Bystřice respektuje dle § 43 odst. 3 stavebního zákona v souvislostech a podrobnostech území zpřesněných v ÚP Bystřice a rozvíjí cíle a úkoly územního plánování v souladu s nadřazenou územně plánovací dokumentací a s politikou územního rozvoje – viz kap. A.f.1) Vyhodnocení souladu s politikou územního rozvoje a územně plánovací dokumentací vydanou krajem tohoto odůvodnění.

Dle ust. § 43 odst. 4 stavebního zákona jsou ÚP Bystřice i jeho Změna č. 2 pořízeny pro celé území obce Bystřice.

V souladu s ust. § 44 písm. a) stavebního zákona rozhodlo o pořízení Změny č. 2 územního plánu z vlastního podnětu Zastupitelstvo obce Bystřice usnesením č. 545/20/17 ze dne 05.12.2017.

Zadání Změny č. 2 ÚP Bystřice bylo, po projednání v souladu se stavebním zákonem, schváleno usnesením č. 344/21/21 z jednání zasedání Zastupitelstva obce Bystřice, konaného dne 17.02.2021 a doplněno usnesením č. 403/24/22 ze dne 16.6.2022.

V souladu se stanoviskem odb. životního prostředí a zemědělství Krajského úřadu Moravskoslezského kraje nebude tento návrh Změny č. 2 ÚP Bystřice posouzen podle § 10i zákona č. 100/2001 Sb., o posuzování vlivů na životní prostředí a o změně některých souvisejících zákonů (zákon o posuzování vlivů na životní prostředí), ve znění pozdějších předpisů, a návrh Změny č. 2 ÚP Bystřice není vyhodnocen z hlediska vlivu na udržitelný rozvoj území.

Pořizovatelem územního plánu je Ing. arch. Aleš Palacký oprávněná osoba pro výkon územně plánovací činnosti v souladu s ustanovením § 24. stavebního zákona. Územní plán i tato Změna č. 2 byly zpracovány zodpovědným projektantem Ing. arch. Petrem Gajduškem – autorizovaným architektem – ČKA 00969, tj. byl zpracován osobou oprávněnou k vybrané činnosti ve výstavbě v souladu s ustanovením § 158 odst. 1 a § 159 stavebního zákona.

Obsah Změny č. 2 ÚP Bystřice odpovídá, přiměřeně k záměrům, které tato změna obsahuje, příloze č. 7 k vyhl. č. 100/2006 Sb., ve znění pozdějších předpisů.

Plochy s rozdílným způsobem využití, které byly ÚP Bystřice vymezeny v souladu s ustanoveními §§ 4 až 19 vyhlášky č. 101/2006 Sb., ve znění pozdějších předpisů, ve kterém byly, s využitím § 3 odst. 4 vyhlášky č. 101/2006 Sb., ve znění pozdějších předpisů, s ohledem na specifické podmínky a charakter území, navrženy další plochy s rozdílným způsobem využití, než je stanoveno v § 4 až 19 vyhlášky (plochy zeleně), a některé plochy s rozdílným způsobem využití vymezené v souladu s ustanoveními §§ 4 až 19 byly dále podrobněji členěny, nejsou Změnou č. 2 ÚP Bystřice upravovány, pouze podmínky v nich stanovené.

Na základě výše uvedeného lze konstatovat, že Změna č. 2 ÚP Bystřice je zpracována v souladu s požadavky zákona č. 183/2006 Sb., o územním plánování a stavebním řádu (stavební zákon), ve znění pozdějších předpisů, a jeho prováděcích vyhlášek č. 100/2006 Sb., o územně analytických podkladech, územně plánovací dokumentaci a způsobu evidence územně plánovací činnosti, ve znění pozdějších předpisů, a č. 101/2006 Sb., o obecných požadavcích na využívání území, ve znění pozdějších předpisů.

#### **II.A.f.4 VÝSLEDEK PŘEZKOUMÁNÍ SOULADU ÚZEMNÍHO PLÁNU A JEHO ZMĚNY Č. 2 S POŽADAVKY ZVLÁŠTNÍCH PRÁVNÍCH PŘEDPISŮ A SE STANOVISKY DOTČENÝCH ORGÁNŮ PODLE ZVLÁŠTNÍCH PRÁVNÍCH PŘEDPISŮ, POPŘÍPADĚ S VÝSLEDKEM ŘEŠENÍ ROZPORŮ**

**Změna č. 2 Územního plánu Bystřice je zpracována v souladu s požadavky zvláštních právních předpisů, které se vztahují (týkají) území obce Bystřice. Jsou to zejména:**

- zákon č. 20/1987 Sb., o státní památkové péči (památkový zákon), ve znění pozdějších předpisů;
- zákon č. 100/2001 Sb., o posuzování vlivů na životní prostředí a o změně některých souvisejících zákonů (zákon o posuzování vlivů na životní prostředí), ve znění pozdějších předpisů;
- zákon č. 114/1992 Sb., o ochraně přírody a krajiny, ve znění pozdějších předpisů;
- vyhláška MŽP č. 395/1992 Sb., kterou se provádějí některá ustanovení zákona č. 114/1992 Sb., o ochraně přírody a krajiny, ve znění pozdějších předpisů;
- zákon č. 289/1995 Sb., o lesích a o změně a doplnění některých zákonů (lesní zákon), ve znění pozdějších předpisů;
- zákon č. 263/2016 Sb., o mírovém využití jaderné energie a ionizujícího záření (atomový zákon);
- vyhláška Státního úřadu pro jadernou bezpečnost č. 184/1997 Sb., o požadavcích na zajištění radiační ochrany;
- zákon č. 240/2000 Sb., o krizovém řízení a o změně některých zákonů;
- zákon č. 13/1997 Sb., o pozemních komunikacích, ve znění pozdějších předpisů;



- zákon č. 266/1994 Sb., o dráhách, ve znění pozdějších předpisů;
- zákon č. 254/2001 Sb., o vodách a o změně některých zákonů, ve znění pozdějších předpisů;
- zákon č. 274/2001 Sb., o vodovodech a kanalizacích pro veřejnou potřebu a o změně některých zákonů (zákon o vodovodech a kanalizacích), ve znění pozdějších předpisů;
- nařízení vlády č. 71/2003 Sb., o stanovení povrchových vod vhodných pro život a reprodukci původních druhů ryb a dalších vodních živočichů a o zjišťování hodnocení stavu jakosti těchto vod;
- vyhláška MZe č. 178/2012 Sb., kterou se stanoví seznam významných vodních toků a způsob provádění činností souvisejících se správou vodních toků;
- nařízení vlády č. 262/2012 Sb., o stanovení zranitelných oblastí a o používání a skladování hnojiv a statkových hnojiv, střídání plodin a provádění protierozních opatření v těchto oblastech;
- zákon č. 86/2002 Sb., o ochraně ovzduší a o změně některých dalších zákonů (zákon o ochraně ovzduší), ve znění pozdějších předpisů;
- vyhláška MŽP č. 117/1997 Sb., kterou se stanovují emisní limity a další podmínky provozování stacionárních zdrojů znečišťování a ochrany ovzduší;
- nařízení vlády č. 350/2002 Sb., kterým se stanoví imisní limity a podmínky a způsob sledování, posuzování, hodnocení a řízení kvality ovzduší, ve znění pozdějších předpisů;
- nařízení vlády č. 102/2000 Sb., o ochraně zdraví před nepříznivými účinky hluku a vibrací;
- zákon č. 458/2000 Sb., o podmínkách podnikání a o výkonu státní správy v energetických odvětvích a o změně některých zákonů (energetický zákon), ve znění pozdějších předpisů;
- zákon č. 127/2005 Sb., o elektronických komunikacích a o změně dalších zákonů;
- zákon č. 185/2001 Sb., o odpadech a o změně některých dalších zákonů, ve znění pozdějších předpisů;
- zákon č. 334/1992 Sb., o ochraně zemědělského půdního fondu, ve znění pozdějších předpisů;
- vyhláška MŽP č. 13/1994 Sb., kterou se upravují některé podrobnosti ochrany ZPF;
- vyhláška č. 146/2002 Sb., kterou se mění vyhláška č. 327/1998 Sb., kterou se stanoví charakteristika bonitovaných půdně ekologických jednotek a postup pro jejich vedení a aktualizaci;
- zákon č. 256/2001 Sb., o pohřebnictví a o změně některých zákonů, ve znění pozdějších předpisů.

Plnění výše uvedených právních předpisů je komentováno v příslušných kapitolách odůvodnění ÚP Bystřice a vzhledem k obsahu a charakteru Změny č. 2 ÚP Bystřice není nutno výčet těchto předpisů doplňovat.

Komentář, případně zdůvodnění jejich plnění bude obsahem vyhodnocení souladu návrhu ÚP Bystřice se stanovisky dotčených orgánů společně s případným komentářem a výsledkem řešení rozporů a připomínek k návrhu Změny č. 2 ÚP Bystřice a bude doplněn po veřejném projednání Změny č. 2 ÚP Bystřice.

Vyhodnocení doručených stanovisek je obsahem samostatné přílohy č. 2 "Vyhodnocení projednání návrhu Změny č. 2 územního plánu Bystřice dle § 55b odst. 2".

## **II.A.g) ZPRÁVA O VYHODNOCENÍ VLIVŮ NA UDRŽITELNÝ ROZVOJ ÚZEMÍ OBSAHUJÍCÍ ZÁKLADNÍ INFORMACE O VÝSLEDKÁCH TOHOTO VYHODNOCENÍ VČETNĚ VÝSLEDKŮ VYHODNOCENÍ VLIVŮ NA ŽIVOTNÍ PROSTŘEDÍ**

Krajský úřad Moravskoslezského kraje, odbor životního prostředí a zemědělství (dále jen „krajský úřad“), příslušný podle § 77a odst. 4 písm. n) zákona č. 114/1992 Sb., o ochraně přírody

a krajiny, ve znění pozdějších předpisů (dále „zákon o ochraně přírody a krajiny“) vydal stanovisko podle § 45i zákona č. 114/1992 Sb., o ochraně přírody a krajiny, ve znění pozdějších předpisů, pod č.j. MSK 82555/2022 ze dne 2.7.2021. Krajský úřad posouzením žádosti v územní působnosti krajského úřadu podle § 45i odst. 1 zákona o ochraně přírody a krajiny dospěl k závěru, že záměr změny funkčního využití pozemku parc. č. 3195/5 a 3195/7 v k. ú. Bystřice nad Olší z plochy ZP (zeleň přírodního charakteru) na plochu VD (výroba a skladování - drobná výroba a výrobní služby) nemůže mít samostatně nebo ve spojení s jinými koncepcemi nebo záměry, významný vliv na předmět ochrany nebo celistvost evropsky významných lokalit a ptačích oblastí.

Krajský úřad Moravskoslezského kraje, odbor životního prostředí a zemědělství (dále jen „krajský úřad“) jako věcně a místně příslušný dotčený orgán podle zákona č. 100/2001 Sb., o posuzování vlivů na životní prostředí, ve znění pozdějších předpisů (dále „příslušný úřad“), obdržel dne 16.06.2021 žádost právnické osoby Cieslar, s.r.o., č. p. 325, 739 95 Bystřice o stanovisko k návrhu obsahu změny č. 2 ÚP Bystřice ve smyslu § 55a odst. 2 písm. e) zákona č. 183/2006 Sb., o územním plánování a stavebním řádu (stavební zákon), ve znění pozdějších předpisů (dále „stavební zákon“). Dále příslušný úřad obdržel nezbytný podklad k vydání tohoto stanoviska, tj. stanovisko dle § 55a odst. 2 písm. d) stavebního zákona, resp. stanovisko orgánu ochrany přírody dle § 45i zákona č. 114/1992 Sb., o ochraně přírody a krajiny, ve znění pozdějších předpisů - stanovisko krajského úřadu č. j. MSK 82555/2021 ze dne 02.07.2021.

Krajský úřad, příslušný podle ust. § 22 písm. b) a § 22 písm. d) zákona č. 100/2001 Sb., o posuzování vlivů na životní prostředí, ve znění pozdějších předpisů, na základě ust. § 10i odst. 2 zákona a kritérií uvedených v příloze č. 8 zákona konstatuje, že návrh na změnu č. 2 ÚP Bystřice nebude posuzován podle § 10i zákona o posuzování vlivů na životní prostředí.

Na základě tohoto stanoviska není nutno v rámci návrhu Změny č. 2 ÚP Bystřice vyhodnotit vliv této změny na udržitelný rozvoj území.

## **II.A.h) STANOVISKO KRAJSKÉHO ÚŘADU PODLE § 50 ODS. 5 K NÁVRHU KONCEPCE PODLE § 10g ZÁKONA O POSUZOVÁNÍ VLIVŮ NA ŽIVOTNÍ PROSTŘEDÍ**

Na základě stanoviska Krajského úřadu Moravskoslezského kraje, odboru životního prostředí a zemědělství – viz výše – není nutno v rámci návrhu Změny č. 2 ÚP Bystřice vyhodnotit vliv této změny na životní prostředí.

## **II.A.i) SDĚLENÍ JAK BYLO STANOVISKO PODLE § 50 ODS. 5 STAVEBNÍHO ZÁKONA ZOHLEDNĚNO, S UVEDENÍM ZÁVAŽNÝCH DŮVODŮ, POKUD NĚKTERÉ POŽADAVKY NEBO PODMÍNKY ZOHLEDNĚNY NEBYLY**

Na základě stanoviska Krajského úřadu Moravskoslezského kraje, odboru životního prostředí a zemědělství – viz výše – není nutno v rámci návrhu Změny č. 2 ÚP Bystřice vyhodnotit vliv této změny na životní prostředí.

## II.A.j) KOMPLEXNÍ ZDŮVODNĚNÍ PŘIJATÉHO ŘEŠENÍ VČETNĚ VYBRANÉ VARIANTY

V rámci návrhu Změny č. 2 ÚP Bystřice byly z obsahu výrokové části vypuštěny přílohy, které nebudou součástí Úplného znění ÚP Bystřice po vydání této změny.

### II.A.j.1 VYMEZENÍ ZASTAVĚNÉHO ÚZEMÍ

V rámci návrhu Změny č. 2 ÚP Bystřice bylo aktualizováno vymezení hranice zastavěného území podle aktuální katastrální mapy v rozsahu celého správního území Bystřice. Zastavěné území bylo v rámci Změny č. 2 ÚP Bystřice aktualizováno k datu 1. 10. 2022. Zároveň byla v rámci této změny upravena grafická část ÚP Bystřice na aktuální digitální katastrální mapu.

Do zastavěného území byly dle podkladu dodaného Odborem výstavby Obecního úřadu Bystřice převedeny pozemky v k.ú. Bystřice nad Olší:

parc. č. 1061/218 - č.p. 1580,  
parc. č. 1061/219 - č.p. 1603,  
parc. č. 1061/46 - č.p. 1588,  
parc. č. 1926/2 - č.p. 1583 a  
parc. č. 1585 - č.p. 1601,  
které byly dokončeny.

Pozemky v k.ú. Bystřice nad Olší:

parc. č. 475/9, 478/8, 647/10, 907/27, 907/28 1061/146 a 2439,  
na nichž probíhá výstavba.

Pozemky v k.ú. Bystřice nad Olší:

parc. č. 1307/5, 1061/75, 1061/94, 1061/116, 1932, 1933 a 4912/2,  
na nichž jsou stavby povoleny a

Pozemek v k.ú. Bystřice nad Olší:

parc. č. 4606/7,  
který je oplocen a je součástí výrobního areálu.

Aktualizace zastavěného území Bystřice je dokumentována na průsvitkách přiložených na výřezy výkresů ÚP Bystřice:

- I.B.a) Výkres základního členění území,
- I.B.b.1) Hlavní výkres – Urbanistická koncepce,
- II.B.a) Koordinační výkres.

### II.A.j.2 ZÁKLADNÍ KONCEPCE ROZVOJE ÚZEMÍ OBCE, OCHRANY A ROZVOJE JEHO HODNOT

Koncepce rozvoje území obce, ochrany a rozvoje jeho hodnot se v rámci Změny č. 2 ÚP Bystřice neupravuje.

### II.A.j.3 URBANISTICKÁ KONCEPCE, VČETNĚ URBANISTICKÉ KOMPOZICE, VYMEZENÍ PLOCH S ROZDÍLNÝM ZPŮSOBEM VYUŽITÍ, ZASTAVITELNÝCH PLOCH, PLOCH PŘESTAVBY A SYSTÉMU SÍDELNÍ ZELENĚ

Urbanistická koncepce, včetně vymezení zastavitelných ploch, ploch přestavby a systému sídelní zeleně byla v rámci Změny č. 2a ÚP Bystřice upravena v souvislosti s tím, že u některých ploch v zastavěném území nebo zastavitelných ploch dochází ke změně jejich funkce, případně byly celé zastavitelné plochy nebo jejich část již zastavěny a byly zahrnuty do zastavěného území.

V podkapitole:

#### c2) Vymezení zastavitelných ploch

V kapitole I.A.c) se označení tabulky č. I.A.c1) se vypouští zastavitelné plochy Z91 (SV, 0,23 ha), Z102 (SV, 0,13 ha), Z150 (BR, 0,18 ha), Z 208 (DS, 0,06 ha) a mění se výměra u těchto ploch.

Č.	typ plochy s rozdílným využitím území	Původní výměra v ha	Nová výměra v ha	Rozdíl v ha
Z8	BI – bydlení – individuální v rodinných domech městské a příměstské	1,15	0,06	-1,09
Z9	BI – bydlení – individuální v rodinných domech městské a příměstské	0,37	0,24	-0,13
Z14	BI – bydlení – individuální v rodinných domech městské a příměstské	1,00	0,45	-0,55
Z15	BI – bydlení – individuální v rodinných domech městské a příměstské	0,38	0,13	-0,25
Z16	BI – bydlení – individuální v rodinných domech městské a příměstské	0,40	0,14	-0,26
Z21	BI – bydlení – individuální v rodinných domech městské a příměstské	0,41	0,22	-0,19
Z37	BI – bydlení – individuální v rodinných domech městské a příměstské	0,26	0,17	-0,09
	BI – bydlení – individuální v rodinných domech městské a příměstské			<b>-2,56</b>
Z51	SV – smíšená obytná – vesnická	0,66	0,39	-0,27
Z59	SV – smíšená obytná – vesnická	0,73	0,46	-0,27
Z60	SV – smíšená obytná – vesnická	1,37	1,24	-0,13
Z95	SV – smíšená obytná – vesnická	0,53	0,27	-0,26
	SV – smíšená obytná – vesnická			<b>-0,93</b>
Z193	VD – výroba a skladování – drobná výroba a výrobní služby	0,17	0,07	-0,10

V kapitole I.A.c) se označení tabulky č. I.c1.1) se vypouštějí zastavitelné plochy 1/Z23 (VL, 0,07 ha).

V kapitole I.A.c), za tabulku č. I.A.c1.1) se doplňuje tabulka zastavitelných ploch č. I.A.c1.2) navržených Změnou č. 2 ÚP Bystřice v tomto rozsahu:

tabulka č.: I.A.c1.2)

### ZASTAVITELNÉ PLOCHY vymezené Změnou č. 2 Územního plánu BYSTŘICE

plocha číslo	k.ú.	typ plochy s rozdílným využitím území	podmínky realizace DOP/ÚS/RP <sup>1)</sup>	výměra v ha
2/Z1	Bystřice n/O	VD – výroba a skladování – drobná výroba a výrobní služby	-	0,06

<sup>1)</sup> Uvede se RP, ÚS nebo DOP, je-li realizace výstavby podmíněna vydáním regulačního plánu (RP), zpracováním územní studie (ÚS) nebo dohodou o parcelaci (DOP).

Odůvodnění vymezení zastavitelných ploch:

- 2/Z 1** Jedná se o konkrétní požadavek společnosti Cieslar, s.r.o na rozšíření stávajícího areálu stavební společnosti Cieslar, s.r.o, pozemek navazuje přes místní komunikaci na zastavěné území a je v dosahu stávající technické infrastruktury. Tento záměr se sice nachází v údolní nivě vodního toku Hlučová, ale dle migračním koridoru, ale, dle Aktualizace vymezení údolní nivy, zpracované RNDr. Jaroslavem Kotíkem v dubnu 2022, byly pozemky, které jsou navrhovány jako zastavitelné, přeřazeny do 3. kategorie – urbanizovaná, zcela antropogenně ovlivněná niva, v níž je realizace plochy pro výrobu a skladování - drobná výroba a výrobní služby (VD) přípustná.

## **II.A.j.4 KONCEPCE VEŘEJNÉ INFRASTRUKTURY, VČETNĚ PODMÍNEK PRO JEJÍ UMÍSTOVÁNÍ**

Koncepce veřejné infrastruktury, včetně podmínek pro její umístování, se v rámci Změny č. 2 ÚP Bystřice nemění.

### **i.4.1) DOPRAVA A DOPRAVNÍ ZAŘÍZENÍ**

Koncepce dopravní infrastruktury, včetně podmínek pro její umístování, se v rámci Změny č. 2 ÚP Bystřice zásadním způsobem nemění.

Dopravní obsluha nově v rámci Změny č. 2 ÚP Bystřice navržené zastavitelné plochy je řešena ze stávající místní komunikace a přes stávající areál firmy.

### **i.4.2) VODNÍ HOSPODÁŘSTVÍ**

V rámci Změny č. 2 bude navržená zastavitelná plocha zásobována pitnou vodou vodovodní přípojkou ze stávajícího vodovodního řadu napojením na stávající vodovod v areálu firmy.

Likvidace odpadních vod bude řešena napojením na stávající kanalizaci v areálu firmy.

Odvádění srážkových vod bude řešeno:

- přednostně jejich vsakováním,
- není-li možné vsakování, tak jejich zadržováním a regulovaným odváděním do vod povrchových,
- není-li možné odvádění do vod povrchových, pak jejich regulované vypouštění do jednotné kanalizace.

### **i.4.3) ENERGETIKA**

V rámci Změny č. 2 bude navržená zastavitelná plocha zásobována elektřinou a zemním plynem prostřednictvím stávající elektrické a plynovodní sítě v areálu firmy.

## **II.A.j.5 KONCEPCE USPOŘÁDÁNÍ KRAJINY, VČETNĚ VYMEZENÍ PLOCH S ROZDÍLNÝM ZPŮSOBEM VYUŽITÍ, PLOCH ZMĚN V KRAJINĚ A STANOVENÍ PODMÍNEK PRO JEJICH VYUŽITÍ, ÚZEMNÍHO SYSTÉMU EKOLOGICKÉ STABILITY, PROSTUPNOSTI KRAJINY, PROTIEROZNÍCH OPATŘENÍ, OCHRANY PŘED POVODNĚMI, REKREACE, DOBÝVÁNÍ LOŽISEK NEROSTNÝCH SUROVIN A PODOBNĚ**

Koncepce uspořádání krajiny, včetně vymezení ploch s rozdílným způsobem využití, ploch změn v krajině a stanovení podmínek pro jejich využití, územního systému ekologické stability, prostupnosti krajiny, protierozních opatření, ochrany před povodněmi, rekreace, dobývání ložisek nerostných surovin a podobně se v rámci Změny č. 2 ÚP Bystřice nemění.

### **Posouzení dopadu Změny č. 2 ÚP Bystřice na významné krajinné prvky a na územní systém ekologické stability:**

Záměr obsažený ve Změně č. 2 ÚP Bystřice nezasahuje do prvků územního systému ekologické stability (ÚSES) vymezených v rámci ZÚR MSK a upřesněných a doplněných v rámci ÚP Bystřice. Zasahuje do krajinného prvku vyplývající ze zákona o ochraně přírody a krajiny - do údolní nivy vodního toku Hlučová.



Změnou č. 2 vymezená zastavitelná plocha 2Z/1, VD – výroba a skladování – drobná výroba a výrobní služby o výměře 0,06 ha zasahuje do významného krajinného prvku – údolní nivy – vymezené RNDr. Jaroslavem Kotíkem v březnu 2015 v materiálu „Významný krajinný prvek – Údolní niva (Bystřice)“, která byla do ÚP Bystřice převzata. Plocha zasahuje do části ÚN 18 Hluchová. Podle tohoto vymezení zasahuje tato zastavitelná plocha do plochy 2. kategorie – pozměněná, zemědělská údolní niva, v níž je realizace výše uvedeného záměru nepřijatelná.

Na základě aktualizace vymezení údolní nivy zpracované RNDr. Jaroslavem Kotíkem v dubnu 2022 ("Návrh na rozšíření areálu stavební společnosti Cieslar, s.r.o. se sídlem v Bystřici 325 – střet s VKP údolní niva") bylo konstatováno, že stav dotčených pozemků parc. č. 3195/5 a 3195/7, k.ú. Bystřice nad Olší dlouhodobě neodpovídá zařazení do kategorie niva zemědělská, ve skutečnosti má převažující charakter nivy urbanizované (na dotčených pozemcích se v současnosti nachází deponie zemin, na pozemcích nejsou vzrostlé dřeviny; v minulosti se na pozemcích nacházelo pouze několik vzrostlých stromů a kůlna. Pozemky nebyly obhospodařovány, byly zarostlé plevelem, na části se nalézala skládka).



Cílem aktualizace je uvedení vymezení a klasifikace údolní nivy ÚN 18 Hluchová v prostoru dotčených pozemků do souladu se skutečným stavem území.

*Původní vymezení nivy**Aktualizované vymezení nivy*

Změnou č. 2 navržená plocha VD 2/Z1 o výměře 0,06 ha je tak v souladu s novou aktualizací vymezení údolní nivy, neboť zasahuje do nivy urbanizované, která se vyznačuje hustou zástavbou obytného charakteru, součástí je dále občanská vybavenost, technická a dopravní infrastruktura. Navržená plocha VD, která bude sloužit jako plocha skladová je v souladu s definicí urbanizované nivy, neboť se jedná o prvek husté zástavby, částečně sloužící jako dopravní infrastruktura. Zároveň plynule navazuje na existující zástavbu plošným vymezením, a bude tak s existující plochou tvořit funkční celek.

#### **Posouzení dopadu Změny č. 2 ÚP Bystřice na migračně významné území vybraných zvláště chráněných druhů velkých savců:**

Do migračně významného území vybraných zvláště chráněných druhů velkých savců záměry obsažené ve Změně č. 2 ÚP Bystřice nezasahují.

#### **II.A.j.6 STANOVENÍ PODMÍNEK PRO VYUŽITÍ PLOCH S ROZDÍLNÝM ZPŮSOBEM VYUŽITÍ**

Podmínky pro využití ploch s rozdílným způsobem využití se v rámci Změny č. 2 ÚP Bystřice nemění.

#### **II.A.j.7 VYMEZENÍ VEŘEJNĚ PROSPĚŠNÝCH STAVEB, VEŘEJNĚ PROSPĚŠNÝCH OPATŘENÍ, STAVEB A OPATŘENÍ K ZAJIŠŤOVÁNÍ OBRANY A BEZPEČNOSTI STÁTU A PLOCH PRO ASANACI, PRO KTERÉ LZE PRÁVA K POZEMKŮM A STAVBÁM VYVLASTNIT**

V rámci návrhu Změny č. 2 ÚP Bystřice nedochází k vymezení nových veřejně prospěšných staveb, veřejně prospěšných opatření, staveb a opatření k zajišťování obrany a bezpečnosti státu a ploch pro asanaci, pro které lze práva k pozemkům a stavbám vyvlastnit.

### **II.A.j.8 VYMEZENÍ DALŠÍCH VEŘEJNĚ PROSPĚŠNÝCH STAVEB A VEŘEJNÝCH PROSTRANSTVÍ, PRO KTERÉ LZE UPLATNIT PŘEDKUPNÍ PRÁVO**

V rámci Změny č. 2 ÚP Bystřice nedochází k návrhu nových ploch a koridorů ani k úpravě ploch a koridorů veřejně prospěšných staveb ani veřejných prostranství, pro které lze uplatnit předkupní právo.

### **II.A.j.9 VYMEZENÍ PLOCH A KORIDORŮ ÚZEMNÍCH REZERV A STANOVENÍ MOŽNÉHO BUDOUCÍHO VYUŽITÍ VČETNĚ PODMÍNEK PRO JEHO PROVĚŘENÍ**

V rámci Územního plánu Bystřice ani Změny č. 2 Územního plánu Bystřice nedochází k úpravě nebo vymezení nové plochy nebo koridoru územní rezervy.

### **II.A.j.10 VYMEZENÍ PLOCH A KORIDORŮ, VE KTERÝCH JE ROZHODOVÁNÍ O ZMĚNÁCH V ÚZEMÍ PODMÍNĚNO ZPRACOVÁNÍM ÚZEMNÍ STUDIE**

V rámci návrhu Změny č. 2 ÚP Bystřice nedochází k úpravě ploch ani koridorů, ve kterých je prověření změn jejich využití územní studií podmínkou pro rozhodování o změnách v území.

### **II.A.j.11 VYMEZENÍ PLOCH A KORIDORŮ, VE KTERÝCH JE ROZHODOVÁNÍ O ZMĚNÁCH V ÚZEMÍ PODMÍNĚNO VYDÁNÍM REGULAČNÍHO PLÁNU, ZADÁNÍ REGULAČNÍHO PLÁNU**

V rámci Územního plánu Bystřice ani Změny č. 2 Územního plánu Bystřice nejsou vymezeny plochy a koridory, ve kterých je rozhodování o změnách v území podmíněno vydáním regulačního plánu.

### **II.A.j.12 STANOVENÍ POŘADÍ ZMĚN V ÚZEMÍ (ETAPIZACE)**

V rámci Územního plánu Bystřice ani Změny č. 2 Územního plánu Bystřice není stanoveno pořadí změn v území.

### **II.A.j.13 VYMEZENÍ ARCHITEKTONICKY NEBO URBANISTICKY VÝZNAMNÝCH STAVEB**

V rámci Územního plánu Bystřice ani Změny č. 2 Územního plánu Bystřice nejsou vymezeny architektonicky nebo urbanisticky významné stavby.



## II.A.k) VYHODNOCENÍ ÚČELNÉHO VYUŽITÍ ZASTAVĚNÉHO ÚZEMÍ A VYHODNOCENÍ POTŘEBY VYMEZENÍ ZASTAVITELNÝCH PLOCH

### Sociodemografické podmínky

Zhodnocení rozvojových faktorů řešeného území (sídelního, výrobního, rekreačního potenciálu) je jedním z podkladů pro prognózu vývoje počtu obyvatel během očekávaného období platnosti územního plánu (obvykle pro dalších cca 15 let) a navazující stanovení potřeby ploch bylo provedeno v rámci Změny č. 1 ÚP Bystřice s tímto závěrem:

Do roku 2030 (2035) bude růst počtu obyvatel v řešeném území dále pokračovat – až **na úroveň cca 5 700 obyvatel** (s výkyvy v jednotlivých letech). Vývoj bude diferencovaný z hlediska obvyklého (prvního) a druhého bydlení, počet přítomných obyvatel, díky rostoucí mobilitě obyvatel, bude růst ještě rychleji. Uvedený počet obyvatel je možno považovat za reálnou variantu vývoje, avšak podmíněnou především prosperitou širšího regionu a i navazující bytovou výstavbou v řešeném území (nabídkou disponibilních pozemků pro bydlení).

**Potřeba nových bytů během návrhového období bude v řešeném území záviset na následujících faktorech:**

Na velikosti **odpadu bytů**. Vlastní demolice přitom tvoří pouze menší část odpadu bytů, většina odpadu vzniká v rámci rekonstrukce a modernizace bytů nebo z jiných důvodů (vynětí z bytového fondu pro nebytové a rekreační účely, slučování bytů v rodinných domech apod.). Celkový odpad trvale obydlených bytů je odhadován na 3-4 byty ročně, tedy cca 0,3% z výchozího stavu ročně (**celkem cca 50 - 55 bytů** v následujících 15 letech). Rozsah odpadu vychází především z předpokladu lepšího hospodaření s bytovým fondem ale i snížení odpadu bytů pro druhé bydlení.

Rozhodujícím faktorem pro poptávku po nových bytech (při stagnaci počtu obyvatel) je obvykle **růst počtu domácností**. Tento růst je však obvykle vyvolán poklesem průměrné velikosti cenové domácnosti. Růst počtu domácností je i při stagnaci či poklesu počtu obyvatel způsoben především růstem podílu domácností s 1 a 2 osobami (důchodci, rozvedené a samostatně žijící osoby). Spíše vedlejším faktorem potřeby nových bytů je tlak na pokles soužití domácností. V nejbližších 15 letech tak vzniká potřeba 110-120 nových bytů. Po připočtení potřeby bytů vlivem odpadu je potřeba bytů při stagnaci počtu obyvatel odhadována na cca 170 bytů v nejbližších 15 letech.

Významným **faktorem potřeby nových bytů je v řešeném území zvýšení počtu obyvatel (cca 120 bytů)**, (problematické je zde však rozlišení jednotlivých forem bydlení).

### Závěry:

**Celkově je v řešeném území reálně uvažovat s výstavbou cca 20 nových bytů ročně, tj. cca 290-300 nových bytů do r. 2033.** Rozsah potřeb je pro stagnaci počtu obyvatel minimálně poloviční. **Reálný rozsah bytové výstavby v obci je okrajově ovlivněn i rozvojem druhého bydlení**, jehož regulace je fakticky velmi malá. Mimo bilanci je vhodné uvažovat i s výstavbou sociálních bytů (cca 15-20 bytů, zejména s ohledem na stárnutí obyvatel území).

### Potřeba ploch pro bydlení

U části nových bytů (max. 1/10 bytů v rodinných domech) lze jejich získání očekávat mimo plochy vymezené v rámci ÚPD, tj. bez nároku na nové plochy s inženýrskými sítěmi. Potencionální možnosti získání nových bytů intenzifikací využití stávajícího stavebního fondu (nástavbami, vestavbami, změnami využití stavby) a využitím stávajících ploch v zástavbě (přístavbami, zahuštěním současné zástavby apod.) byly sice po r. 2000 do značné míry vyčerpány, na druhé straně jsou mnohdy spekulativně drženy (s ohledem na makroekonomické podmínky).

Převis nabídky ploch pro novou bytovou výstavbu ve výši 30%-40% je žádoucí s ohledem na skutečnosti:

- brzdí růst cen pozemků v řešeném území nad obvyklou úroveň a přispívá k optimálnímu fungování trhu s pozemky pro bydlení v obci, částečně i v regionu
- účinnost ekonomických nástrojů zajišťujících urbanistickou efektivnost využití území je nízká (např. daně z nemovitostí), stavební pozemky se stávají samy o sobě dlouhodobou investicí, často nejsou nabízeny k prodeji (výnosnost jiných aktiv – např. bankovních vkladů) je velmi nízká, jsou i předmětem spekulace na dlouhodobý růst ceny

- velikost obce ztěžuje přesnost prognóz, k tomu se přidružuje i rekreační funkce obce (přetrvávající rozvoj druhého bydlení, který prakticky není regulovatelný)
- v rámci bilance ploch je potřeba zohlednit i jejich omezenou disponibilitu (připravenost k zástavbě, ale i prodeji)
- otázkou je i vliv tradice rozptýlené zástavby.

V rámci Změny č. 2 ÚP Bystřice byla provedena aktualizace zastavěného území, v rámci níž byla část zastavitelných ploch, na nichž již byla zástavba realizována, převedena do zastavěného území.

Z celkového záboru půdy 96,93 ha navrženého v bylo v rámci Změny č. 1 ÚP Bystřice převedeno do zastavěného území 23,76 ha, to je cca 24,4 %. V rámci změny č. 2 ÚP Bystřice bylo do zastavěného území převedeno dalších celkem 4,51 ha zastavěných ploch, z toho 3,74 ha z ploch BI, 0,36 ha z ploch SV, 0,18 ha z ploch BR, 0,06 ha z ploch DS, 0,1 ha z ploch VD, 0,07 ha z ploch VL. Z celkového záboru půdy 96,93 ha navrženého v ÚP Bystřice bylo v rámci Změny č. 1 ÚP a Změny č. 2 ÚP Bystřice převedeno do zastavěného území 27,50 ha, to je cca 28,4 %.

Územním plánem jsou po Změně č. 2 vymezeny zastavitelné plochy pro novou obytnou výstavbu, kterou je možno realizovat v rámci ploch s rozdílným způsobem využití:

BI – bydlení – individuální v rodinných domech městské a příměstské ve výši 17,51 ha

BR – bydlení – individuální v rodinných domech v rozptýlené zástavbě ve výši 4,08

SV – smíšená obytná – vesnická (společně s dalšími stavbami zejména občanského vybavení) ve výši 17,37 ha.

V rámci Změny č. 2 se nenavrhují nové zastavitelné plochy pro bydlení. Celkem tedy zastavitelné plochy na nichž lze realizovat bydlení (především rodinné domy) představují rozlohu cca 38,96 ha. Za předpokládaného rozsahu plochy pro rodinný dům (1 000 - 1 200 m<sup>2</sup> u ploch BI a SV a 1 500 - 2 000 m<sup>2</sup> u ploch BR) to představuje kapacitu pro cca 194 – 398 rodinných domů. Z výše uvedeného rozboru tato kapacita představuje reálnou potřebu nových ploch pro bydlení v němž je zahrnuta i 20% rezerva doporučeného převisu nabídky ploch. Lze však předpokládat, že zejména výstavba realizovaná na plochách bydlení – individuálního v rodinných domech vesnického (BV) a v rozptýlené výstavbě (BR) bude realizována na pozemcích větších výměr. Za tohoto předpokladu je možno považovat navržený rozsah zastavitelných ploch za přiměřený.

## II.A.I) ROZHODNUTÍ O NÁMITKÁCH VČETNĚ SAMOSTATNÉHO ODŮVODNĚNÍ

K návrhu Změny č. 2 ÚP Bystřice nebyly v průběhu veřejného projednání návrhu Změny č. 2 Územního plánu Bystřice dle § 55b odst. 2 podány námitky.

## II.A.m) VYHODNOCENÍ PŘIPOMÍNEK UPLATNĚNÝCH V RÁMCI PROJEDNÁNÍ DLE § 52 STAVEBNÍHO ZÁKONA

K návrhu Změny č. 2 ÚP Bystřice nebyly v průběhu veřejného projednání návrhu Změny č. 2 Územního plánu Bystřice dle § 55b odst. 2 podány připomínky.

## II.B. ODŮVODNĚNÍ ZMĚNY Č. 2 ÚP BYSTRICE – GRAFICKÁ ČÁST

*Tisky výřezů výkresů obsahujících graficky postižitelné změny, které jsou součástí Změny č. 2 ÚP Bystrice, případně průsvitky jejichž podkladem jsou výřezy výkresů ÚP Bystrice, nebo tisk výřezu výkresu obsahující graficky postižitelné změny, které jsou součástí Změny č. 2 ÚP Bystrice:*

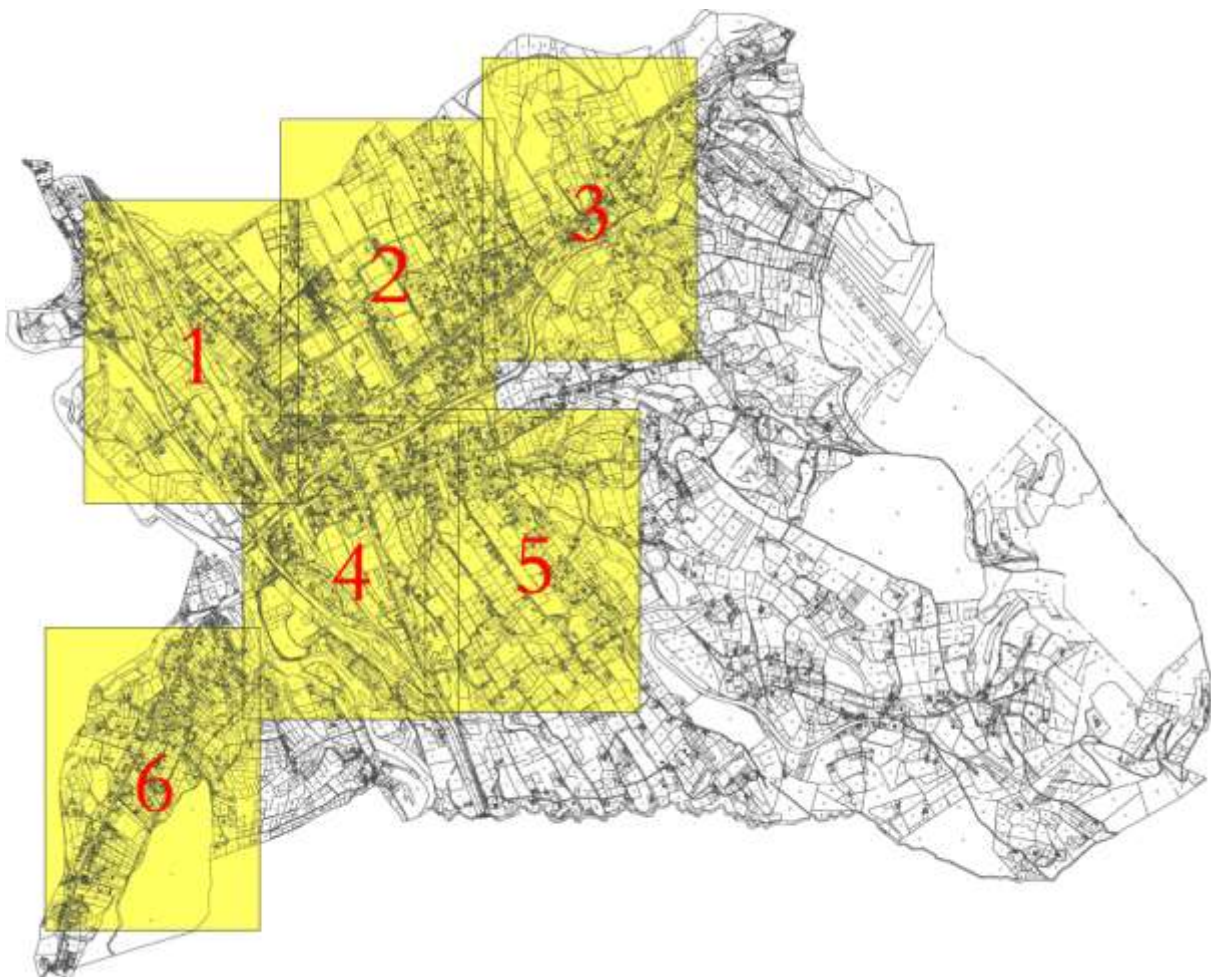
**II.B.a) Koordinační výkres** **1 : 5 000**

**II.B.c) Výkres předpokládaných záborů půdního fondu** **1 : 5 000**

**II.B.a) Koordinační výkres** **1 : 5 000**

*Tisky průsvitek obsahujících graficky postižitelné změny, které jsou součástí Změny č. 2 ÚP Bystrice, jejichž podkladem jsou výřezy výkresů ÚP Bystrice:*

Legenda + Výřez č. 1 - 6.





**II.B.b) Výkres předpokládaných záborů půdního fondu 1 : 5 000**

*Tisk výřezu výkresu obsahující graficky postřizitelné změny, které jsou součástí Změny č. 2 ÚP Bystřice*

Legenda + výřez č. 4.





**P o u č e n í**

Proti Změně č. 2 územního plánu Bystřice vydanému formou opatření obecné povahy nelze podat opravný prostředek (§ 173 odst. 2) zákona č. 100/2004 Sb., správní řád, ve znění pozdějších předpisů

.....  
Mgr. Roman Wróbel  
starosta obce

.....  
Mgr. Marcel Čmiel  
místostarosta obce