

Záznam o účinnosti Změny č. 6 územního plánu Orlové

Označení orgánu, který změnu územního plánu vydal:
Zastupitelstvo města Orlová

Datum nabytí účinnosti: 7. 5. 2021

Jméno, příjmení a funkce oprávnění osoby pořizovatele:

Bc. Aleš Grúber, vedoucí oddělení územního plánu a rozvoje

ÚZEMNÍ PLÁN ORLOVÉ



ZMĚNA Č. 6

- I. – ZMĚNA Č. 6 ÚP ORLOVÉ
- II. – ODŮVODNĚNÍ ZMĚNY Č. 6 ÚP ORLOVÉ

OBSAH ZMĚNY Č. 6 ÚP ORLOVÉ**I. ZMĚNA Č. 6 ÚP ORLOVÉ - NÁVRH (VÝROK)****I.A. TEXTOVÁ ČÁST** *(včetně doplňujících tabulek)***I.B. GRAFICKÁ ČÁST** – *tisky výřezů výkresů obsahující graficky postižitelné změny, které jsou součástí Změny č. 6 ÚP Orlové - výkresy:***I.B.a) Výkres základního členění území** 1 : 5 000**I.B.b) Hlavní výkres** 1 : 5 000**I.B.c) Výkres veřejně prospěšných staveb, opatření a asanací** 1 : 5 000**II. ODŮVODNĚNÍ ZMĚNY Č. 6 ÚP ORLOVÉ****II.A. TEXTOVÁ ČÁST** *(včetně doplňujících tabulek)***II.B. GRAFICKÁ ČÁST** – *tisky výřezů výkresů obsahujících graficky postižitelné změny, které jsou součástí Změny č. 6 ÚP Orlové, případně průsvitky jejichž podkladem jsou výřezy výkresů ÚP Orlové:***II.B.a) Koordinační výkres** 1 : 5 000**II.B.c) Výkres předpokládaných záborů půdního fondu** 1 : 5 000**II.B.d) Doplňující výkresy** 1 : 5 000
II.B.d)3 Energetika, spoje**III. VYHODNOCENÍ VLIVŮ ZMĚNY Č. 6 ÚZEMNÍHO PLÁNU ORLOVÉ NA UDRŽITELNÝ ROZVOJ ÚZEMÍ**

Obsah textové části

strana:

I. ZMĚNA Č. 6 ÚP ORLOVÉ (výrok)

I.A. TEXTOVÁ ČÁST	1
I.B. GRAFICKÁ ČÁST	
II. ODŮVODNĚNÍ ZMĚNY Č. 6 ÚP ORLOVÉ	1
II.A. TEXTOVÁ ČÁST	
II.A.a) POSTUP POŘÍZENÍ ZMĚNY Č. 6 ÚZEMNÍHO PLÁNU	1
II.A.b) VYHODNOCENÍ SOULADU ZMĚNY Č. 6 ÚZEMNÍHO PLÁNU S POLITIKOU ÚZEMNÍHO ROZVOJE A ÚZEMNĚ PLÁNOVACÍ DOUKUMENTACÍ VYDANOU KRAJEM	2
II.A.b.1 VYHODNOCENÍ SOULADU ZMĚNY Č. 6 ÚZEMNÍHO PLÁNU S POLITIKOU ÚZEMNÍHO ROZVOJE	2
II.A.b.2 VYHODNOCENÍ SOULADU ÚZEMNÍHO PLÁNU ORLOVÉ SE ZÁSADAMI ÚZEMNÍHO ROZVOJE MORAVSKOSLEZSKÉHO KRAJE	5
II.A.c) VYHODNOCENÍ SOULADU S CÍLI A ÚKOLY ÚZEMNÍHO PLÁNOVÁNÍ, ZEJMÉNA S POŽADAVKY NA OCHRANU ARCHITEKTONICKÝCH A URBANISTICKÝCH HODNOT ÚZEMÍ A POŽADAVKY NA OCHRANU NEZASTAVĚNÉHO ÚZEMÍ	8
II.A.d) VYHODNOCENÍ SOULADU S POŽADAVKY STAVEBNÍHO ZÁKONA A JEHO PROVÁDĚCÍCH PRÁVNÍCH PŘEDPISŮ	9
II.A.e) VYHODNOCENÍ SOULADU S POŽADAVKY ZVLÁŠTNÍCH PRÁVNÍCH PŘEDPISŮ A SE STANOVISKY DOTČENÝCH ORGÁNŮ PODLE ZVLÁŠTNÍCH PRÁVNÍCH PŘEDPISŮ, POPŘÍPADĚ S VÝSLEDKEM ŘEŠENÍ ROZPORŮ	9
II.A.f) ZPRÁVA O VYHODNOCENÍ VLIVŮ NA UDRŽITELNÝ ROZVOJ ÚZEMÍ OBSAHUJÍCÍ ZÁKLADNÍ INFORMACE O VÝSLEDKÁCH TOHOTO VYHODNOCENÍ VČETNĚ VÝSLEDKŮ VYHODNOCENÍ VLIVŮ NA ŽIVOTNÍ PROSTŘEDÍ.....	10
II.A.f.1 VYHODNOCENÍ VLIVŮ NA ŽIVOTNÍ PROSTŘEDÍ – SHRNU TÍ.....	11
II.A.g) STANOVISKO KRAJSKÉHO ÚŘADU PODLE § 50 O DST. 5 K NÁVRHU KONCEPCE PODLE § 10g ZÁKONA O POSUZOVÁNÍ VLIVŮ NA ŽIVOTNÍ PROSTŘEDÍ.....	11
II.A.h) SDĚLENÍ JAK BYLO STANOVISKO PODLE § 50 O DST. 5 STAVEBNÍHO ZÁKONA ZOHLEDNĚNO, S UVEDENÍM ZÁVAŽNÝCH DŮVODŮ, POKUD NĚKTERÉ POŽADAVKY NEBO PODMÍNKY ZOHLEDNĚNY NEBYLY	11
II.A.i) KOMPLEXNÍ ZDŮVODNĚNÍ PŘIJATÉHO ŘEŠENÍ VČETNĚ VYBRANÉ VARIANTY	11
II.A.i.1 VYMEZENÍ ZASTAVĚNÉHO ÚZEMÍ.....	11
II.A.i.2 ZÁKLADNÍ KONCEPCE ROZVOJE ÚZEMÍ MĚSTA, OCHRANY A ROZVOJE JEHO HODNOT	12
II.A.i.3 URBANISTICKÁ KONCEPCE, VČETNĚ URBANISTICKÉ KOMPOZICE, VYMEZENÍ PLOCH S ROZDÍLNÝM ZPŮSOBEM VYUŽITÍ, ZASTAVITELNÝCH PLOCH, PLOCH PŘESTAVBY A SYSTÉMU SÍDELNÍ ZELENĚ.....	12
II.A.i.4 KONCEPCE VEŘEJNÉ INFRASTRUKTURY, VČETNĚ PODMÍNEK PRO JEJÍ UMÍSTOVÁNÍ	13
II.A.i.5 KONCEPCE USPOŘÁDÁNÍ KRAJINY, VČETNĚ VYMEZENÍ PLOCH S ROZDÍLNÝM ZPŮSOBEM VYUŽITÍ, PLOCH ZMĚN V KRAJINĚ A STANOVENÍ PODMÍNEK PRO JEJICH VYUŽITÍ, ÚZEMNÍHO SYSTÉMU EKOLOGICKÉ STABILITY, PROSTUPNOSTI KRAJINY, PROTIEROZNÍCH OPATŘENÍ, OCHRANY PŘED POVODNĚMI, REKREACE, DOBÝVÁNÍ LOŽISEK NEROSTNÝCH SUROVIN A PODOBNĚ	13
II.A.i.6 STANOVENÍ PODMÍNEK PRO VYUŽITÍ PLOCH S ROZDÍLNÝM ZPŮSOBEM VYUŽITÍ	13

II.A.i.7 VYMEZENÍ VEŘEJNĚ PROSPĚŠNÝCH STAVEB, VEŘEJNĚ PROSPĚŠNÝCH OPATŘENÍ, STAVEB A OPATŘENÍ K ZAJIŠŤOVÁNÍ OBRANY A BEZPEČNOSTI STÁTU A PLOCH PRO ASANACI, PRO KTERÉ LZE PRÁVA K POZEMKŮM A STAVBÁM VYVLASTNIT.....	13
II.A.i.8 VYMEZENÍ DALŠÍCH VEŘEJNĚ PROSPĚŠNÝCH STAVEB A VEŘEJNÝCH PROSTRANSTVÍ, PRO KTERÉ LZE UPLATNIT PŘEDKUPNÍ PRÁVO	14
II.A.i.9 VYMEZENÍ PLOCH A KORIDORŮ ÚZEMNÍCH REZERV A STANOVENÍ MOŽNÉHO BUDOUCÍHO VYUŽITÍ VČETNĚ PODMÍNEK PRO JEHO PROVĚŘENÍ	14
II.A.i.10 VYMEZENÍ PLOCH A KORIDORŮ, VE KTERÝCH JE ROZHODOVÁNÍ O ZMĚNÁCH V ÚZEMÍ PODMÍNĚNO ZPRACOVÁNÍM ÚZEMNÍ STUDIE	14
II.A.i.11 VYMEZENÍ PLOCH A KORIDORŮ, VE KTERÝCH JE ROZHODOVÁNÍ O ZMĚNÁCH V ÚZEMÍ PODMÍNĚNO VYDÁNÍM REGULAČNÍHO PLÁNU, ZADÁNÍ REGULAČNÍHO PLÁNU	14
II.A.i.12 STANOVENÍ POŘADÍ ZMĚN V ÚZEMÍ (ETAPIZACE)	14
II.A.i.13 VYMEZENÍ ARCHITEKTONICKY NEBO URBANISTICKY VÝZNAMNÝCH STAVEB.....	14
II.A.j) VYHODNOCENÍ ÚČELNÉHO VYUŽITÍ ZASTAVĚNÉHO ÚZEMÍ A VYHODNOCENÍ POTŘEBY VYMEZENÍ ZASTAVITELNÝCH PLOCH	14
II.A.k) VYHODNOCENÍ KOORDINACE VYUŽÍVÁNÍ ÚZEMÍ Z HLEDISKA ŠIRŠÍCH ÚZEMNÍCH VZTAHŮ	14
II.A.l) VYHODNOCENÍ SPLNĚNÍ POŽADAVKŮ ZADÁNÍ A POKYNŮ PRO ÚPRAVU NÁVRHU ZMĚNY Č. 6 ÚP ORLOVÉ PO SPOLEČNÉM JEDNÁNÍ	14
II.A.l.1 VYHODNOCENÍ SPLNĚNÍ POŽADAVKŮ ZADÁNÍ	14
II.A.l.2 VYHODNOCENÍ SPLNĚNÍ POKYNŮ PRO ÚPRAVU NÁVRHU ZMĚNY Č. 6 ÚP ORLOVÉ PO SPOLEČNÉM JEDNÁNÍ	16
II.A.l.3 VYHODNOCENÍ SPLNĚNÍ POKYNŮ PRO ÚPRAVU NÁVRHU ZMĚNY Č. 6 ÚP ORLOVÉ PO VEŘEJNÉM PROJEDNÁNÍ.....	16
II.A.m) VÝČET ZÁLEŽITOSTÍ NADMÍSTNÍHO VÝZNAMU, KTERÉ NEJSOU ŘEŠENY V ZÁSADÁCH ÚZEMNÍHO ROZVOJE, S ODŮVODNĚNÍM POTŘEBY JEJICH VYMEZENÍ.....	16
II.A.n) VYHODNOCENÍ PŘEDPOKLÁDANÝCH DŮSLEDKŮ NAVRHOVANÉHO ŘEŠENÍ NA ZEMĚDĚLSKÝ PŮDNÍ FOND A POZEMKY URČENÉ K PLNĚNÍ FUNKCE LESA	17
II.A.n.1 ÚVOD, PODKLADY	17
II.A.n.2 KVALITA ZEMĚDĚLSKÝCH POZEMKŮ	17
II.A.n.3 ZÁBOR PŮDY PODLE ZMĚNY Č. 6 ÚP ORLOVÉ	17
II.A.n.4 ZÁBOR ZEMĚDĚLSKÝCH POZEMKŮ PRO ÚZEMNÍ SYSTÉM EKOLOGICKÉ STABILITY	17
II.A.n.5 POSOUZENÍ ZÁBORU ZEMĚDĚLSKÝCH POZEMKŮ	17
II.A.n.6 DOPAD NAVRŽENÉHO ŘEŠENÍ NA POZEMKY URČENÉ K PLNĚNÍ FUNKCÍ LESA.....	17
II.A.o) ROZHODNUTÍ O NÁMITKÁCH VČETNĚ SAMOSTATNÉHO ODŮVODNĚNÍ	18
II.A.p) VYHODNOCENÍ PŘIPOMÍNEK UPLATNĚNÝCH V RÁMCI PROJEDNÁNÍ DLE § 50 A 52 STAVEBNÍHO ZÁKONA	19

II.B. ODŮVODNĚNÍ ZMĚNY Č. 6 ÚP ORLOVÉ – GRAFICKÁ ČÁST**PŘÍLOHA ODŮVODNĚNÍ**

TEXT S VYZNAČENÍM ZMĚN

Město Orlová

Č.j.

v Orlové dne -----

Změna č. 6, kterou se mění Územní plán Orlové

Zastupitelstvo města Orlová, příslušné podle ustanovení § 6 odst. 5 písm. c) zákona č. 583/2006 Sb., o územním plánování a stavebním řádu (stavební zákon), ve znění pozdějších předpisů, za použití ustanovení § 55 ve spojení s § 54 stavebního zákona, § 171 zákona č. 500/2004 Sb., správní řád a § 16 vyhlášky 500/2006 Sb., o územně analytických podkladech, územně plánovací dokumentaci a způsobu evidence územně plánovací činnosti

vydává**Změnu č. 6 územního plánu Orlové,**

kteřou se mění Územní plán Orlové takto:

I. ZMĚNA Č. 6 ÚP ORLOVÉ (VÝROK)**I.A. TEXTOVÁ ČÁST**

- V celé textové a grafické části se upravuje (sjednocuje) název územně plánovací dokumentace z "Územní plán (ÚP) Orlová" na "Územní plán (ÚP) Orlové".
- V kapitole I.A.a) v oddíle a1) se datum „31. 12. 2017“ nahrazuje datem „31. 12. 2019“.
- V kapitole I.A.c) v tabulce č. I.A.c1) se ruší zastavitelné plochy „Z 8, Z 74, Z 79, Z 89“ navržené ÚP Orlové v celém rozsahu.
- V kapitole I.A.c) v tabulce č. I.A.c1) se mění výměra v ha u zastavitelných ploch navržených ÚP Orlové:
 - Z 1 celková výměra **Z** z „1,90“ na „1,66“ a čistá výměra **PSRVÚ** z „1,90“ na „1,66“,
 - Z 3 celková výměra **Z** z „0,49“ na „0,36“ a čistá výměra **PSRVÚ** z „0,49“ na „0,36“,
 - Z 9 celková výměra **Z** z „1,98“ na „1,53“ a čistá výměra **PSRVÚ** z „1,97“ na „1,52“,
 - Z 10 celková výměra **Z** z „1,32“ na „0,97“ a čistá výměra **PSRVÚ** z „1,32“ na „0,97“,
 - Z 13 celková výměra **Z** z „0,42“ na „0,28“ a čistá výměra **PSRVÚ** z „0,42“ na „0,28“,
 - Z 15 celková výměra **Z** z „0,29“ na „0,19“ a čistá výměra **PSRVÚ** z „0,29“ na „0,19“,
 - Z 24 celková výměra **Z** z „23,77“ na „22,75“ a čistá výměra **PSRVÚ** z „23,77“ na „22,75“,
 - Z 37 celková výměra **Z** z „0,39“ na „0,21“ a čistá výměra **PSRVÚ** z „0,39“ na „0,21“,
 - Z 47 celková výměra **Z** z „5,90“ na „5,38“ a čistá výměra **PSRVÚ** z „5,21“ na „4,69“,
 - Z 69 celková výměra **Z** z „0,27“ na „0,16“ a čistá výměra **PSRVÚ** z „0,27“ na „0,16“ a
 - Z 90 celková výměra **Z** z „1,18“ na „1,08“ a čistá výměra **PSRVÚ** z „1,18“ na „1,08“.
- V kapitole I.A.c) v tabulce č. I.A.c1) se mění výměra v ha u zastavitelné plochy navržené Změnou č. 1 ÚP Orlové:
 - 1/Z 1 výměra z „0,79“ na „0,18“.
- V kapitole I.A.c) v tabulce č. I.A.c1) se ruší zastavitelné plochy „2/Z 5 a 2/Z 18“ navržené Změnou č. 2 ÚP Orlové v celém rozsahu.
- V kapitole I.A.c) v tabulce č. I.A.c1) se mění výměra v ha u zastavitelné plochy navržené Změnou č. 2 ÚP Orlové:
 - 2/Z 3 výměra z „0,73“ na „0,63“.
- V kapitole I.A.c) v tabulce č. I.A.c1) se mění výměra v ha u zastavitelných ploch navržených Změnou č. 5 2 ÚP Orlové:
 - 5/Z 3 výměra z „0,41“ na „0,38“.

– 5/Z 15 výměra z „2,98“ na „2,80“.

- V kapitole I.A.c) za tabulku č. I.A.c1) se doplňuje tabulka zastavitelných ploch navržených Změnou č. 6 ÚP Orlové v tomto rozsahu:

**ZASTAVITELNÉ PLOCHY
vymezené Změnou č. 6 územního plánu
ORLOVÉ**

plocha číslo	katastrální území	typ plochy s rozdílným využitím území	podmínky realizace DOP/ÚS/RP ¹⁾	výměra v ha
6/Z 1	Horní Lutyně	BI – bydlení individuální (v RD) – městské a příměstské	-	0,24
6/Z 2	Horní Lutyně	BI – bydlení individuální (v RD) – městské a příměstské	-	0,15
6/Z 3	Horní Lutyně	BI – bydlení individuální (v RD) – městské a příměstské	-	0,19
6/Z 4	Horní Lutyně	BI – bydlení individuální (v RD) – městské a příměstské	-	0,99
6/Z 5	Horní Lutyně	SM – smíšené obytné – městské	-	0,63
6/Z 6	Horní Lutyně	SM – smíšené obytné – městské	-	0,97
6/Z 7	Horní Lutyně	SM – smíšené obytné – městské	-	0,62
6/Z 8	Horní Lutyně	PV – veřejné prostranství	-	0,26
6/Z 9	Horní Lutyně	PV – veřejné prostranství	-	0,02
6/Z 10	Lazy u Orlové	VT – výroba a skladování – těžký průmysl a energetika	-	0,90
6/Z 11	Lazy u Orlové	VT – výroba a skladování – těžký průmysl a energetika	-	3,41
6/Z 12	Lazy u Orlové	VT – výroba a skladování – těžký průmysl a energetika	-	1,06
6/Z 13	Lazy u Orlové	VT – výroba a skladování – těžký průmysl a energetika	-	7,42
6/Z 14	Horní Lutyně	BI – bydlení individuální (v RD) – městské a příměstské	-	0,16
6/Z 15	Horní Lutyně	BI – bydlení individuální (v RD) – městské a příměstské	-	0,08

¹⁾ Uvede se DOP, ÚS nebo RP, je-li realizace výstavby podmíněna dohodou o parcelaci (DOP), zpracováním územní studie (ÚS) nebo vydáním regulačního plánu (RP)

- V kapitole I.A.c) v tabulce č. I.A.c2) se ruší přestavbová plocha „P 33 a P 34“ v celém rozsahu.

- V kapitole I.A.c) za tabulku č. I.A.c2) se doplňuje tabulka přestavbových ploch navržených Změnou č. 6 ÚP Orlové v tomto rozsahu:

**PŘESTAVBOVÉ PLOCHY
(PLOCHY DOSTAVEB V RÁMCI ZASTAVĚNÉHO ÚZEMÍ)
vymezené Změnou č. 6 územního plánu
ORLOVÉ**

plocha číslo	katastrální území	typ plochy s rozdílným využitím území	podmínky realizace DOP/ÚS/RP ¹⁾	výměra v ha
6/P 1	Horní Lutyně	SM – smíšené obytné – městské	-	0,53
6/P 2	Lazy u Orlové	VT – výroba a skladování – těžký průmysl a energetika	-	35,99
6/P 3	Lazy u Orlové	VT – výroba a skladování – těžký průmysl a energetika	-	4,50
6/P 4	Poruba u Orlové	SM – smíšené obytné – městské	-	0,64

¹⁾ Uvede se DOP, ÚS nebo RP, je-li realizace výstavby podmíněna dohodou o parcelaci (DOP), zpracováním územní studie (ÚS) nebo vydáním regulačního plánu (RP)

12. V kapitole I.A.c) na konci za tabulku č. I.A.c2) se doplňuje tabulka ploch územních rezerv vymezených Změnou č. 6 ÚP Orlové v tomto rozsahu:

**REZERVNÍ PLOCHY
ZASTAVITELNÉHO A PŘESTAVBOVÉHO ÚZEMÍ
vymezené Změnou č. 6 územního plánu
ORLOVÉ**

rezerv. plocha (R) číslo	katastrální území	typ plochy s rozdílným využitím území (PSRVÚ)	podmínky realizace RP/ÚS ¹⁾	celková výměra P v ha
6/R1	Horní Lutyně, Poruba u Orlové	DZ – dopravní infrastruktura – drážní	-	24,02

1) Uvede se RP nebo US, je-li realizace výstavby podmíněna vydáním regulačního plánu (RP) nebo zpracováním územní studie (ÚS)

13. V kapitole I.A.d), v podkapitole d1) Dopravní infrastruktura, b) Doprava železniční se upravuje text 1. odstavce a upravený text 1. a 4. zní:
- Bude respektována územní rezerva pro záměr na vybudování vlakové dráhy (označení v ZÚR MSK – DR4).
14. V kapitole I.A.d), v podkapitole d2) Technické vybavení, a) Energetika, b.1) Zásobování elektrickou energií se upravuje text 1. a 4. odstavce a upravený text 1. a 4. zní:
- V souvislosti s uvažovaným rozšířením elektrárny Dětmárovice se pro vyvedení výkonu navrhuje výstavba vedení 2 x 400 kV v trase Dětmárovice – Nošovice. Pro nové vedení ZVN je vymezen elektroenergetický koridor s označením EK1.
 - Pro zajištění potřeby transformačního výkonu jsou navrženy nové distribuční trafostanice 22/0,4 kV, navržené trafostanice napojené z kabelové sítě budou kioskové nebo vestavěné, ostatní navržené trafostanice budou venkovního provedení napojené krátkou přípojkou VN s vloženým úsekovým spínačem.
15. V kapitole I.A.g), v podkapitole g1) Dopravní infrastruktura, g1) Veřejně prospěšné stavby dopravní a technické infrastruktury, g1.1 Stavby pro dopravu VD se v příložené tabulce vypouští v celém rozsahu stavba označená VD22 Vedení vlakové dráhy mimo uliční prostor a prostor vlečky ve vymezeném koridoru (koridor v šířce 10 - 30 m od osy koleje) pro zajištění dopravní obsluhy hromadnou dopravou.
16. V kapitole I.A.f) STANOVENÍ PODMÍNEK PRO VYUŽITÍ PLOCH S ROZDÍLNÝM ZPŮSOBEM VYUŽITÍ v podkapitole f3) Časový horizont využití ploch s rozdílným způsobem využití se upravuje v odstavci 1. a) u ploch stabilizovaných údaj o stavu uvedený v závorce z "30. 6. 2007" na 31. 12. 2019" a v odstavci 1. b) u ploch změn ve využití území - návrhové orientační údaj uvedený v závorce z "k r. 2020" na "k r. 2025".
17. V kapitole I.A.i) VYMEZENÍ PLOCH A KORIDORŮ ÚZEMNÍCH REZERV A STANOVENÍ MOŽNÉHO BUDOUCÍHO VYUŽITÍ VČETNĚ PODMÍNEK PRO JEHO PROVĚŘENÍ se doplňuje nový druhý odstavec, který zní:
- V souladu se Zásadami územního rozvoje Moravskoslezského kraje vymezuje ÚP Orlové územní rezervu pro lehkou kolejovou (tramvajovou / vlakovou) dráhu Ostrava, tramvajové obratiště Hlavní nádraží - Orlová, ulice Na Olmovci (v ZÚR MSK označenou DR4). Tato územní rezerva je v grafické části vyznačena koridorem dopravní infrastruktury - rezerva pro lehkou kolejovou dopravu (vlakovou) v celkové šířce 30 - 60 m.
- Původní 2. odstavec se stává odstavcem 3. jehož text se upravuje a upravený text 3. odstavce zní:
- V rámci vyhodnocování územního plánu dle § 55 stavebního zákona bude prověřována aktuálnost realizace těchto záměrů zejména s ohledem na podmínky pro výstavbu z hlediska vlivů důlní činnosti a ekonomické efektivity.
18. V kapitole I.A.k) VYMEZENÍ PLOCH A KORIDORŮ, VE KTERÝCH JE POŘÍZENÍ A VYDÁNÍ REGULAČNÍHO PLÁNU PODMÍNKOU PRO ROZHODOVÁNÍ O ZMĚNÁCH JEJICH VYUŽITÍ A ZDÁNÍ REGULAČNÍHO PLÁNU se původní text 1. odstavce ruší a nahrazuje novým, který zní:

- Územní plán Orlové vymezuje plochy, ve kterých je pořízení a vydání regulačního plánu (RP) podmínkou pro rozhodování o změnách jejich využití. Jedná se o:
 - zastavěné plochy: **Z 64, Z 65, Z 66** a
 - plochy přestavby (dostavby zastavěného území): **P 24, P 25, P 26, P 27, P 28, P 31**
 pro něž je podmínkou pro rozhodování o změnách jejich využití Regulační plán historického centra Orlové, který byl vydán Zastupitelstvem města Orlová usnesením č. 653/31 s účinností od 11. 10. 2018.

19. Textová část Změny č. 6 Územního plánu Orlové obsahuje 2 strany výroku a 17 stran odůvodnění.

20. Grafická část Změny č. 6 Územního plánu Orlové obsahuje:

Výrokovou část - výkresy:

- Výkres základního členění území 1 : 5 000 (legenda + výřez č. 1, 2, 3, 4, 5, 6, 7, 8, 9, 10 a 12 výkresu),
 - Hlavní výkres 1 : 5 000 (legenda + výřez č. 1, 2, 3, 4, 5, 6, 7, 9, 10 a 12 výkresu),
 - Výkres veřejně prospěšných staveb, opatření a asanací 1 : 5 000 (legenda + výřez č. 1, 2, 4, 5 a 7 výkresu),
- které jsou vloženy do textové části za textovou část výroku.

Odůvodnění - výkresy:

- Koordináční výkres 1 : 5 000 (legenda + výřez č. 1 - 12 výkresu),
- Výkres předpokládaných záborů půdního fondu 1 : 5 000 (legenda + výřez č. 1, 2, 4, 5, 6, 9, 10 a 12 výkresu),
- Energetika, spoje 1 : 5 000 (legenda + výřez č. 1 - 12 výkresu),

které jsou vloženy do textové části za textovou část odůvodnění.

I.B. GRAFICKÁ ČÁST

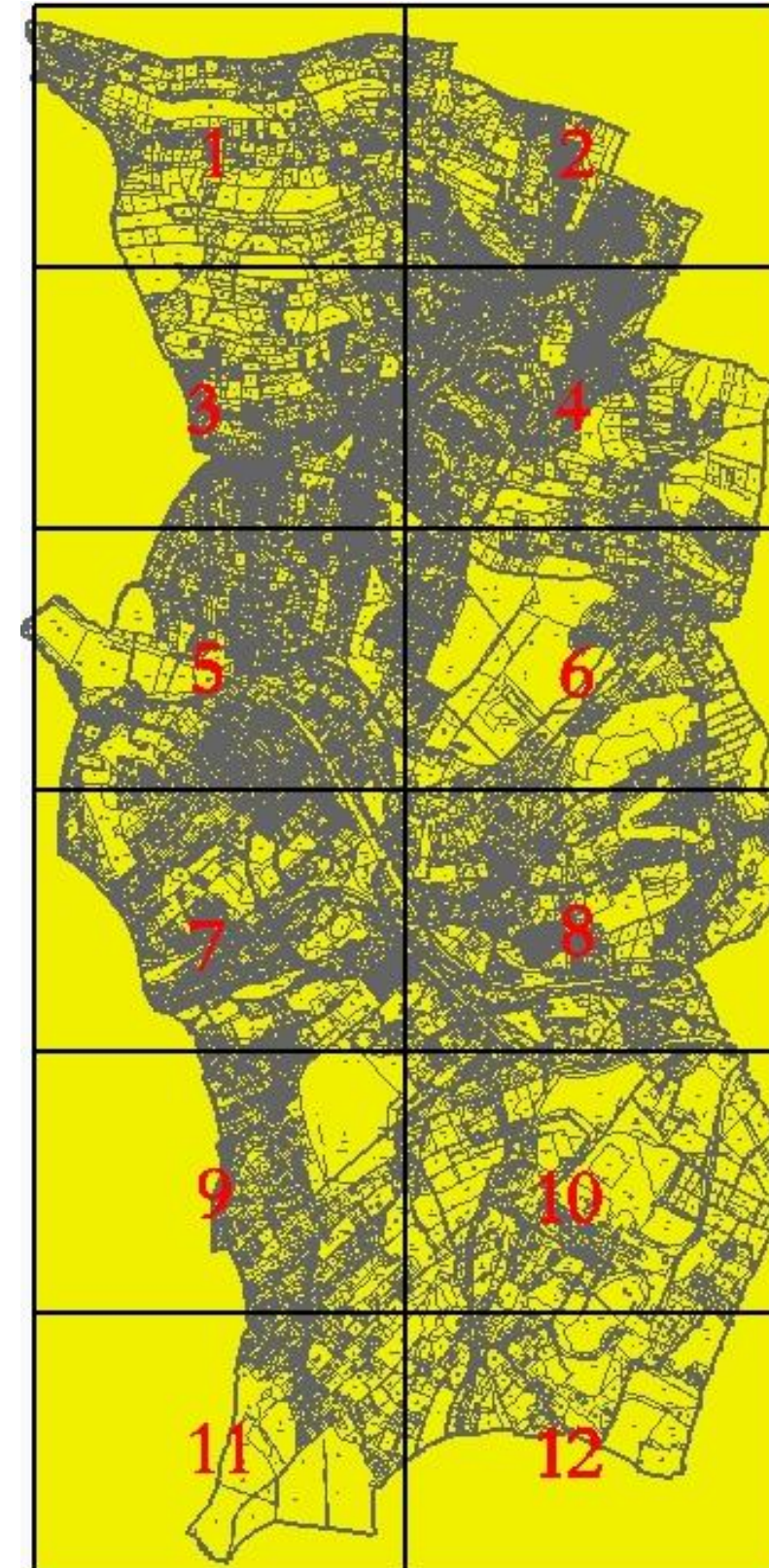
Tisky výřezů výkresů obsahující graficky postižitelné změny, které jsou součástí Změny č. 6 ÚP Orlové:

I.B.a) Výkres základního členění území	1 : 5 000
I.B.b) Hlavní výkres	1 : 5 000
I.B.c) Výkres veřejně prospěšných staveb, opatření a asanací	1 : 5 000

I.B.a) Výkres základního členění území**1 : 5 000**

Tisky výřezů výkresu obsahující graficky postižitelné změny, které jsou součástí Změny č. 6 ÚP Orlové:

Legenda + výřez č. 1, 2, 3, 4, 5, 7, 9, 10 a 12 výkresu



I.B.b1) Hlavní výkres**1 : 5 000**

Tisky výřezů výkresu obsahující graficky postižitelné změny, které jsou součástí Změny č. 6 ÚP Orlové:

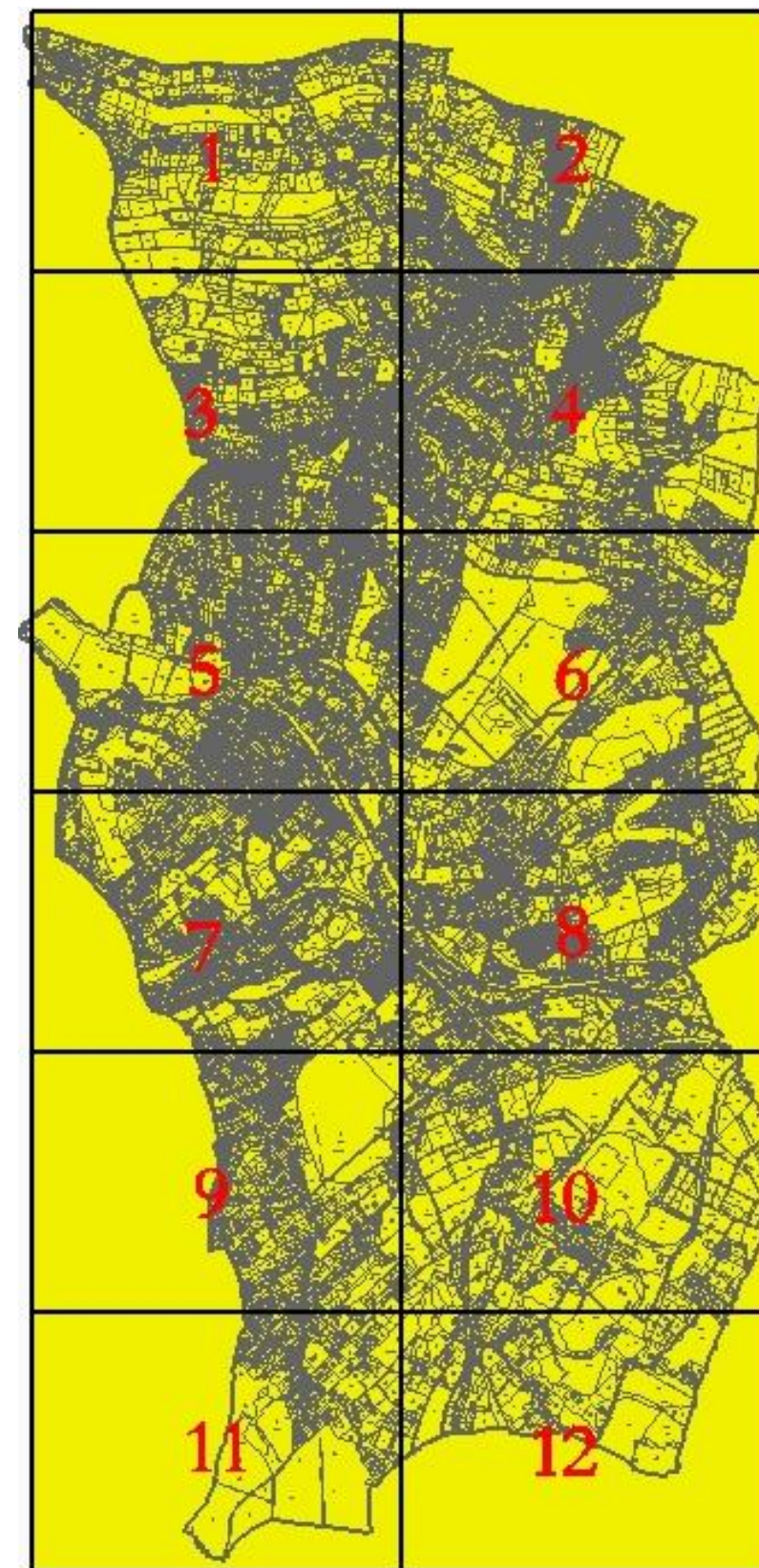
Legenda + výřez č. 1, 2, 3, 4, 5, 7, 9, 10 a 12 výkresu.



I.B.c) Výkres veřejně prospěšných staveb, opatření a asanací 1 : 5 000

Tisky výřezů výkresu obsahující graficky postižitelné změny, které jsou součástí Změny č. 6 ÚP Orlové:

Legenda + výřez č. 1, 2 a 4 výkresu



II. ODŮVODNĚNÍ ZMĚNY Č. 6 ÚP ORLOVÉ

II.A. TEXTOVÁ ČÁST

II.A.a) POSTUP POŘÍZENÍ ZMĚNY Č. 6 ÚZEMNÍHO PLÁNU

O pořízení změny č. 6 územního plánu Orlové rozhodlo na základě návrhů fyzických osob Zastupitelstvo města Orlová na svém 3. zasedání konaném dne 25. 2. 2019 usnesením č. 57/3. Pořízení změny územního plánu zastupitelstvo podmínilo v souladu s ustanovením § 45 odst. 4 zákona č. 183/2006 Sb., o územním plánování a stavebním řádu (stavební zákon), v platném znění, úhradou nákladů na její zpracování navrhovateli (žadatelé o změny územního plánu). Zastupitelem pověřeným pro pořízení změny č. 6 územního plánu Orlové byla jmenována Bc. Naděžda Kubalová.

Následně odbor výstavby a životního prostředí zpracoval návrh zadání změny určený k projednání. Návrh zadání územního plánu byl konzultován s pověřeným zastupitelem.

Zahájení projednání zadání změny územního plánu bylo oznámeno veřejnou vyhláškou, vyvěšenou od 12. 4. 2019 do 13. 5. 2019 na úřední desce MěÚ Orlová. Dotčeným orgánům a sousedním obcím bylo oznámení zasláno jednotlivě. Pro uplatnění připomínek k návrhu zadání byla stanovena lhůta do 13. 5. 2019. Dotčené orgány a sousední obce měli možnost se vyjádřit do 30 dnů ode dne obdržení oznámení.

Návrh zadání změny č. 6 územního plánu Orlové byl řádně projednán postupem stanoveným v příslušných ustanoveních stavebního zákona.

V rámci projednání zadání uplatnily některé z dotčených orgánů (Krajský úřad Moravskoslezského kraje, odb. územního plánování a stavebního řádu, Ministerstvo obrany) požadavky na obsah zadání. Tyto byly pořizovatelem respektovány, protože byly podloženy Politikou územního rozvoje ČR příslušnými ustanoveními zvláštních zákonů, jejichž zájmy dotčené orgány hájí. Krajský úřad Moravskoslezského kraje v rámci koordinované stanoviska konstatoval, že změnu č. 6 územního plánu Orlové je nutno posoudit podle zákona č. 100/2001 Sb., o posuzování vlivů na životní prostředí, tím pádem musí být změna posouzena také z hlediska vlivů na udržitelný rozvoj území. Požadavek na posouzení vlivů na soustavu NATURA 2000. uplatněn nebyl.

Vyhodnocení projednání zadání bylo projednáno s pověřeným zastupitelem.

Zastupitelstvo města Orlové na svém 5. zasedání dne 17. 6. 2019 usnesením č. 118/5 schválilo zadání změny č. 6 územního plánu Orlové a vzalo na vědomí vyhodnocení veřejnoprávního projednání zadání změny územního plánu. V souladu s ustanovením § 50 odst. 1 stavebního zákona zajistil pořizovatel zpracování návrhu změny územního plánu. Součástí návrhu je na základě požadavku krajského úřadu také vyhodnocení vlivů (této změny územního plánu) na životní prostředí a vyhodnocení vlivů na udržitelný rozvoj území.

Projektantem změny č. 6 územního plánu Orlové je Urbanistické středisko Ostrava, s.r.o., ing. arch. Petr Gajdušek.

Pořizovatel dopisem ze dne 20. 4. 2020 č.j. MUOR 17856/2018 oznámil v souladu s ustanovením § 50 odst. 2 stavebního zákona jednotlivě dotčeným orgánům, krajskému úřadu, sousedním obcím a oprávněným investorům místo a dobu konání společného jednání o návrhu změny č. 6 územního plánu Orlové. Současně s tím bylo oznámení vyvěšeno také na úřední desce pořizovatele. Společné jednání o návrhu se uskutečnilo dne 7. 5. 2020 v budově Městského úřadu Orlová. Dotčené orgány byly vyzvány k uplatnění stanovisek ve lhůtě do 30 dnů ode dne společného jednání. Ve stejné době mohly sousední obce a veřejnost uplatnit své připomínky. O prodloužení lhůty žádný z dotčených orgánů nepožádal.

Společnost ČEPS, a.s., uplatnila dopisem č. j. 502/20/18000 ze dne 22. 5. 2020 připomínku k vedení koridoru pro vedení VVN 2 x 400 kV Dětmárovice – Nošovice. K připomínce doplnila také upřesnění navrhované trasy. Připomínce bylo vyhověno a trasa byla v návrhu upřesněna.

Krajský úřad Moravskoslezského kraje, jako orgán ochrany zemědělského půdního fondu vydal v rámci koordinovaného stanoviska č.j. MSK 50861/2020 ze dne 27. 5. 2020 nesouhlasné stanovisko. Krajský úřad nesouhlasil s vymezením zastavitelné plochy 6/Z4. Krajský úřad odůvodnil svůj nesouhlas současnou právní úpravou kdy podle ustanovení § 4 zákona o ochraně zemědělského půdního fondu je nutno pro nezemědělské

účely použít především nezemědělskou půdu, zejména nezastavěné a nedostatečně využitě pozemky v zastavěném území nebo na nezastavěných plochách stavebních pozemků staveb mimo toto území, stavební proluky a plochy získané zbořením přežilých budov a zařízení. Musí-li v nezbytných případech dojít k odnětí zemědělské půdy ze zemědělského půdního fondu, je nutné postupovat v souladu se zásadami definovanými v § 4 odst. 1 písm. a) - f) zákona o ochraně zemědělského půdního fondu. Zemědělskou půdu I. a II. třídy ochrany lze odejmout pouze v případech, kdy jiný veřejný zájem převažuje nad veřejným zájmem ochrany zemědělského půdního fondu. Jelikož řada zastavitelných ploch ze stávajícího územního plánu není dosud využita, požaduje krajský úřad u nově navrhované zastavitelné plochy řádně odůvodnit nezbytnou potřebu jejího vymezení v navrženém rozsahu.

V návaznosti na toto stanovisko proběhlo jednání s krajským úřadem i projektantem. V rámci toho bylo zjištěno, že předmětná plocha je ve skutečnosti na zemědělské půdě III. třídy ochrany. Změnu bonity a tím i třídy ochrany půdy provedl v průběhu roku Státní pozemkový úřad. Na základě tohoto zjištění jsme se rozhodli návrh změny upravit a s žádostí o nové stanovisko zaslat na krajský úřad.

Dne 2. 6. 2020 proběhlo v sídle projektanta jednání o výsledcích společného jednání změny č. 6 územního plánu Orlové. Byly projednány úpravy návrhu a z jednání byl sepsán zápis obsahující pokyny pro úpravy návrhu po společném jednání.

Upravený návrh byl zaslán s žádostí o nové stanovisko na krajský úřad dopisem č. j. MUOR 93033/2020 ze dne 8. 6. 2020.

Navazující souhlasné stanovisko orgánu ochrany zemědělského půdního fondu vydal krajský úřad dne 26. 6. 2020 pod č. j. MSK 74432/2020.

Následně pořizovatel dopisem č. j. MUOR 106540/2020 ze dne 30. 6. 2020 požádal krajský úřad v souladu s ustanovením § 50 odst. 5 stavebního zákona o stanovisko k návrhu koncepce ve smyslu ustanovení § 10g zákona č. 100/2001 Sb., o posuzování vlivů na životní prostředí.

Současně pořizovatel požádal dopisem č. j. MUOR 106601/2020 ze dne 30. 6. 2020 krajský úřad, jako nadřízený orgán územního plánování o stanovisko k návrhu změny územního plánu podle ustanovení § 50 odst. 7 stavebního zákona. K oběma žádostem byly přiloženy kopie výsledků projednání změny s dotčenými orgány a sousedními obcemi.

Pořizovatel obdržel dne 21. 7. 2020 pod č. j. MSK 81502/2020 souhlasné stanovisko krajského úřadu z hlediska zákona o posuzování vlivů na životní prostředí, kdy krajský úřad neuplatnil požadavky k zajištění minimálních dopadů koncepce na životní prostředí.

Dne 28. 7. 2020 pořizovatel obdržel stanovisko krajského úřadu podle ustanovení § 50 odst. 7 stavebního zákona (č. j. MSK 81503/2020). Krajský úřad shledal v návrhu nedostatky z hlediska souladu se Zásadami územního rozvoje Moravskoslezského kraje. Konkrétně koridor územní rezervy DR4 (jedná se o koridor pro vedení vlakotramvaje) nebyl dle názoru nadřízeného orgánu upřesněn v souladu se zásadami územního rozvoje kraje. Přestože pořizovatel s tímto závěrem zcela neztotožňuje, současná právní úprava neumožňuje požadavku krajského úřadu z těchto hledisek nevyhovět. Dle ustanovení § 50 odst. 8 stavebního zákona případně, že krajský úřad upozorní ve stanovisku pořizovatele na nedostatky z hledisek uvedených v odstavci 7, lze zahájit řízení o územním plánu až na základě potvrzení krajského úřadu o odstranění nedostatků. Proto byl návrh upraven požadovaným způsobem a doručen krajskému úřadu spolu s žádostí o vydání potvrzení odstranění nedostatků č. j. MUOR 131896/2020 ze dne 27. 8. 2020.

Potvrzení o odstranění nedostatků podle ustanovení § 50 odst. 8 stavebního zákona obdržel pořizovatel dne 3. 9. 2020 pod č. j. MSK 108569/2020.

Dne 8. 9. 2020 bylo zahájeno řízení o vydání změny č. 6 územního plánu Orlové vyvěšením oznámení o veřejném projednání změny č. 6 územního plánu na úřední desku Městského úřadu Orlová (veřejná vyhláška č. j. MUOR 137464/2020). Dotčeným orgánům a sousedním obcím bylo oznámení doručeno jednotlivě.

Návrh změny č. 6 územního plánu Orlové byl zpřístupněn k nahlédnutí v době od 8. 9. 2020 do 19. 10. 2020 u pořizovatele a způsobem umožňujícím dálkový přístup na internetových stránkách města Orlové. Veřejné projednání návrhu změny č. 6 územního plánu Orlové proběhlo dne 12. 10. 2020 v budově Městského úřadu Orlová. O průběhu veřejného projednání byl pořízen zápis. V průběhu veřejného projednání nebyly uplatněny žádné námitky ani připomínky.

K návrhu změny územního plánu mohl každý uplatnit své připomínky a vlastníci pozemků a staveb dotčených návrhem řešení, oprávněný investor a zástupce veřejnosti námítky, a to nejpozději do 7 dnů ode dne veřejného projednání.

K návrhu změny č. 6 územního plánu Orlové byla uplatněna námítka Společnosti CPI Property Group, doručená pořizovateli dne 19. 10. 2020, tedy v termínu pro uplatnění námitek. Návrh rozhodnutí o námítce je níže součástí tohoto odůvodnění opatření obecné povahy.

Ministerstvo obrany ČR v rámci svého stanoviska č. j. MO 281488/2029-1150 ze dne 29. 9. 2020 požadavek na ochranu zájmů ministerstva obrany, konkrétně požaduje uvést v poznámce na koordinačním výkresu, že celé území města je situováno v ochranném pásmu leteckých zařízení. Ochrana těchto zájmů je obsažena v textové části územního plánu. Poznámka do koordinačního výkresu byla doplněna již v rámci změny č. 5 územního plánu Orlové.

V souladu s ustanovením § 53 odst. 1 stavebního zákona byl ve spolupráci s pověřeným zastupitelem zpracován návrh rozhodnutí o námítce a návrh vyhodnocení připomínky. Tento byl zaslán dotčeným orgánům a krajskému úřadu dopisem ze dne 4. 11. 2020 č. j. MUOR 162469/2020, s tím, že je vyzval, aby do 30 dnů uplatnili k vyhodnocení svá stanoviska. Dotčené orgány ani krajský úřad ve svých stanoviscích neuplatnili žádné požadavky na úpravy a s návrhem vyhodnocení souhlasí.

II.A.b) VYHODNOCENÍ SOULADU ZMĚNY Č. 6 ÚZEMNÍHO PLÁNU S POLITIKOU ÚZEMNÍHO ROZVOJE A ÚZEMNĚ PLÁNOVACÍ DOUKUMENTACÍ VYDANOU KRAJEM

Zajištění souladu s Politikou územního rozvoje České republiky (PÚR ČR) a s územně plánovací dokumentací vydanou krajem - Zásadami územního rozvoje Moravskoslezského kraje (ZÚR MSK) bylo předmětem ÚP Orlové. Změna č. 6 ÚP Orlové neobsahuje záměry, které by byly v rozporu s těmito nadřazenými dokumentacemi.

V rámci Změny č. 5 ÚP Orlové byl vyhodnocen soulad ÚP Orlové s Aktualizací č. 1 Politiky územního rozvoje České republiky, schválené usnesením Vlády ČR č. 576 ze dne 15. 4. 2015 a Změny č. 5 ÚP Orlové s územně plánovací dokumentací vydanou krajem - Zásadami územního rozvoje Moravskoslezského kraje (ZÚR MSK) a s Aktualizací č. 1 ZÚR MSK vydanou Zastupitelstvem Moravskoslezského kraje formou opatření obecné povahy dne 13. 9. 2018 usnesením č. 9/957, účinnosti nabyla dne 21. 11. 2018.

Aktualizace č. 2 Politiky územního rozvoje České republiky, schválená usnesením Vlády ČR č. 629 ze dne 2. 9. 2019 a Aktualizace č. 3 Politiky územního rozvoje České republiky, schválená usnesením Vlády ČR č. 630 ze dne 2. 9. 2019 se území Orlové netýká.

(vyhodnocení plnění souladu ÚP Orlové a Změny č. 6 ÚP Orlové s těmito dokumenty je provedeno v následujícím textu kurzívou):

II.A.b.1 VYHODNOCENÍ SOULADU ZMĚNY Č. 6 ÚZEMNÍHO PLÁNU S POLITIKOU ÚZEMNÍHO ROZVOJE

Vyhodnocení ÚP Orlové a jeho Změny č. 6 s republikovými prioritami územního plánování pro zajištění udržitelného rozvoje území, obsaženými v kapitole:

2 REPUBLIKOVÉ PRIORITY ÚZEMNÍHO PLÁNOVÁNÍ PRO ZAJIŠTĚNÍ UDRŽITELNÉHO ROZVOJE ÚZEMÍ

- (14) Ve veřejném zájmu chránit a rozvíjet přírodní, civilizační a kulturní hodnoty území, včetně urbanistického, architektonického a archeologického dědictví. Zachovat ráz jedinečné urbanistické struktury území, struktury osídlení a jedinečné kulturní krajiny, které jsou výrazem identity území, jeho historie a tradice. Tato území mají značnou hodnotu, např. i jako turistické atraktivity. Jejich ochrana by měla být provázána s potřebami ekonomického a sociálního rozvoje v souladu s principy udržitelného rozvoje. V některých případech je nutná cílená ochrana míst zvláštního zájmu, v jiných případech je třeba chránit, respektive obnovit celé krajinné celky. Krajina je živým v čase proměnným celkem, který vyžaduje tvůrčí, avšak citlivý přístup k vyváženému všestrannému rozvoji tak, aby byly zachovány její stěžejní kulturní, přírodní a užité hodnoty.

ÚP Orlové svým řešením chrání a rozvíjí přírodní, civilizační a kulturní hodnoty území, respektuje území přírodní památky, podporuje rozvoj kvalitního prostředí pro rekreaci v přírodě (např. sportovní areál, navazující na lesopark v Horní Lutyni). Navržené zastavitelné plochy přímo navazují na stávající zástavbu a vhodně doplňují zastavěné území města při zachování kompaktního charakteru zástavby bez nadbytečného zasahování do ucelených lánů zemědělské půdy. Koncepce umožňuje vyvážený všestranný rozvoj směřující k zachování kulturních, přírodních i užitných hodnot krajiny.

Bránit upadání venkovské krajiny jako důsledku nedostatku lidských zásahů.

Návrh dostavby a přestavby integrovaných částí území venkovského charakteru brání upadání venkovské krajiny, která je ovšem na území Orlové zastoupena v minimální míře.

- (14a) Při plánování rozvoje venkovských území a oblastí dbát na rozvoj primárního sektoru při zohlednění ochrany kvalitní zemědělské, především orné půdy a ekologických funkcí krajiny.

ÚP Orlové zachovává nejhodnotnější ucelené plochy zemědělské půdy, její zabor redukuje na nejnižší míru a zachovává stávající areály zemědělské výroby jako základny pro obhospodařování zemědělské krajiny a zachování její ekologické funkce. Záborem navržených ploch nedojde k narušení organizace zemědělského půdního fondu ani zemědělských cest. Rozvoj primárního sektoru není tedy ÚP Orlové znemožněn.

- (15) Předcházet při změnách nebo vytváření urbánního prostředí prostorově sociální segregaci s negativními vlivy na sociální soudržnost obyvatel. Analyzovat hlavní mechanismy, jimiž k segregaci dochází, zvažovat existující a potenciální důsledky a navrhopvat při územně plánovací činnosti řešení, vhodná pro prevenci nežádoucí míry segregace nebo snížení její úrovně.

ÚP Orlové vymezením zastavitelných ploch v prolukách mezi stávající zástavbou nebo na plochách přímo navazujících na stávající zastavěné území, nenavrhuje z hlediska kategorizace bytové výstavby monofunkční a prostorově uzavřené obytné celky a tím předchází při změnách nebo vytváření urbánního prostředí prostorově sociální segregaci s negativními vlivy na sociální soudržnost obyvatel.

- (16) Při stanovování způsobu využití území v územně plánovací dokumentaci dávat přednost komplexním řešením před uplatňováním jednostranných hledisek a požadavků, které ve svých důsledcích zhoršují stav i hodnoty území. Vhodná řešení územního rozvoje je zapotřebí hledat ve spolupráci s obyvateli území i s jeho uživateli a v souladu s určením a charakterem oblastí, os, ploch a koridorů vymezených v PÚR ČR.

ÚP Orlové respektuje postavení města zařazeného do Metropolitní rozvojové oblasti OB2 Ostrava a její jižní a východní části zároveň do Specifické oblasti republikového významu SOB4 Karvinsko a řeší její rozvoj komplexně tak, aby při respektování záměrů rozvoje této oblasti nedocházelo ke zhoršování stavu a hodnot jeho území.

- (16a) Při územně plánovací činnosti vycházet z principu integrovaného rozvoje území, zejména měst a regionů, který představuje objektivní a komplexní posuzování a následné koordinování prostorových, odvětvových a časových hledisek.

ÚP Orlové koordinuje rozvoj města se sousedními městy Rychvald, Petřvald, Havířov a Karviná a obcemi Dolní Lutyně, Dětmárovice a Doubrava z hledisek prostorových, odvětvových i časových. V rámci ÚP Orlové není navrženo pořadí změn v území (etapizace).

- (17) Vytvářet v území podmínky k odstraňování důsledků hospodářských změn lokalizací zastavitelných ploch pro vytváření pracovních příležitostí zejména v hospodářsky problémových regionech a napomoci tak řešení problémů v těchto územích.

Území města Orlová je situováno v Metropolitní rozvojové oblasti OB2 Ostrava a je zařazeno do Specifické oblasti SOB4 Karvinsko v bezprostřední blízkosti Ostravy, dynamicky se rozvíjejícího krajského města, která představuje hlavní nabídku pracovních příležitostí regionu. ÚP Orlové spolu s nabídkou ploch pro bydlení, nabízí rovněž určitou nabídku ploch pro rozvoj výrobních a jiných hospodářských aktivit.

V Orlové je navrhováno několik zastavitelných ploch VD – výroby a skladování – drobná řemeslná výroba (7,81 ha) a ploch VS – výroby a skladování – smíšená výrobní, komerční, logistická (22,03 ha) a ploch přestavby VL - výroby a skladování – lehký průmysl (17,44 ha), VD – výroby a skladování – drobná řemeslná výroba (0,88 ha) a VS – výroby a skladování – smíšená výrobní, komerční, logistická (7,21 ha). Kromě toho navrhuje ÚP Orlové další plochy územních rezerv pro plochy VL - výroby a skladování – lehký průmysl (52,77 ha). Většinou se jedná o plochy po těžebních areálech nebo o plochy rekultivované po těžbě uhlí. Koncepce územního plánu tedy vytváří předpoklady pro vznik nových pracovních příležitostí, příp. udržení a rozvoj stávající zaměstnanosti v obci. Změna č. 6 ÚP Orlové navrhuje, po ukončení těžby uhlí v Dole Lazy využít areálu vlastního dolu i přilehlých ploch pro výrobu a skladování. Celkem navrhuje

- cca 12,8 ha zastavitelných ploch a 40,5 ha ploch přestavby pro výrobu a skladování - těžký průmysl a energetika.
- (18) Podporovat polycentrický rozvoj sídelní struktury. Vytvářet předpoklady pro posílení partnerství mezi městskými a venkovskými oblastmi a zlepšit tak jejich konkurenceschopnost.
Orlová je jedním z přirozených historických center východní části Ostravska a jeho rozvoj, pro nějž územní plán vytváří územní předpoklady, podmiňuje růst konkurenceschopnosti navazující oblasti. Převažující funkcí města je především funkce obytná. Ve městě je občanská vybavenost (veřejná, obchod, služby) odpovídající velikosti města a jeho spádového obvodu. Zároveň je zde i řada výrobních podniků a jsou zde zajištěny územní předpoklady pro vznik nových pracovních příležitostí.
- (19) Vytvářet předpoklady pro polyfunkční využívání opuštěných areálů a ploch (tzv. brownfields průmyslového, zemědělského, vojenského a jiného původu). Hospodárně využívat zastavěné území (podpora přestavby revitalizací a sanací území) a zajistit ochranu nezastavěného území (zejména zemědělské a lesní půdy) a zachování veřejné zeleně, včetně minimalizace její fragmentace. Cílem je účelné využívání a uspořádání území úsporné v nárocích na veřejné rozpočty na dopravu a energie, které koordinací veřejných a soukromých zájmů na rozvoji území omezuje negativní důsledky suburbanizace pro udržitelný rozvoj území.
ÚP Orlové flexibilním návrhem funkční regulace využití ploch s rozdílným způsobem využití vytváří předpoklady pro polyfunkční využívání opuštěných výrobních areálů a ploch a tím přispívá k hospodárnému využívání zastavěného území a zajišťuje tak ochranu nezastavěného území a zachování zeleně, včetně minimalizace její fragmentace a omezuje negativní důsledky suburbanizace.
- (20) Rozvojové záměry, které mohou významně ovlivnit charakter krajiny, umísťovat do co nejméně konfliktních lokalit a následně podporovat potřebná kompenzační opatření. S ohledem na to při územně plánovací činnosti, pokud je to možné a odůvodněné, respektovat veřejné zájmy např. ochrany biologické rozmanitosti a kvality životního prostředí, zejména formou důsledné ochrany zvláště chráněných území, lokalit soustavy Natura 2000, mokřadů, ochranných pásem vodních zdrojů, chráněné oblasti přirozené akumulace vod a nerostného bohatství, ochrany zemědělského a lesního půdního fondu. Vytvářet územní podmínky pro implementaci a respektování územních systémů ekologické stability a zvyšování a udržování ekologické stability a k zajištění ekologických funkcí i v ostatní volné krajině a pro ochranu krajinných prvků přírodního charakteru v zastavěných územích, zvyšování a udržování rozmanitosti venkovské krajiny. V rámci územně plánovací činnosti vytvářet podmínky pro ochranu krajinného rázu s ohledem na cílové charakteristiky a typy krajiny a vytvářet podmínky pro využití přírodních zdrojů.
ÚP Orlové neobsahuje rozvojové záměry, které mohou významně negativně ovlivnit charakter krajiny, které by vyvolávaly potřebu kompenzačních opatření. ÚP Orlové respektuje ochranu biologické rozmanitosti a kvality životního prostředí, záměry v něm obsažené nezasahují do zvláště chráněných území, lokalit soustavy Natura 2000, mokřadů, ochranných pásem vodních zdrojů, chráněné oblasti přirozené akumulace vod a nerostného bohatství. Zemědělský a lesní půdní fond je zabírán pouze v nezbytně nutném rozsahu. ÚP Orlové vymezuje lokální prvky ÚSES a tím vytváří územní podmínky pro implementaci a respektování územních systémů ekologické stability a zvyšování a udržování ekologické stability a k zajištění ekologických funkcí i v ostatní volné krajině a pro ochranu krajinných prvků přírodního charakteru v zastavěných územích, zvyšování a udržování rozmanitosti venkovské krajiny. ÚP Orlové vytváří podmínky pro ochranu krajinného rázu s ohledem na cílové charakteristiky a typy krajiny a vytváří podmínky pro využití přírodních zdrojů.
- (20a) Vytvářet územní podmínky pro zajištění migrační propustnosti krajiny pro volně žijící živočichy a pro člověka, zejména při umísťování dopravní a technické infrastruktury. V rámci územně plánovací činnosti omezovat nežádoucí srůstání sídel s ohledem na zajištění přístupnosti a prostupnosti krajiny.
ÚP Orlové vytváří územní podmínky pro zajištění migrační propustnosti krajiny pro volně žijící živočichy i pro člověka a nenavrhuje srůstání sídel s ohledem na zajištění přístupnosti krajiny. V zájmu lepšího plánování v krajině byla pořízena územní studie krajiny.
- (21) Vymezit a chránit ve spolupráci s dotčenými obcemi před zastavěním pozemky nezbytné pro vytvoření souvislých ploch veřejně přístupné zeleně (zelené pásy) v rozvojových oblastech a v rozvojových osách a ve specifických oblastech, na jejichž území je krajina negativně poznamenána lidskou činností, s využitím její přirozené obnovy; cílem je zachování souvislých pásů nezastavěného území v bezprostředním okolí velkých měst, způsobitelných pro nenáročnou formu krátkodobé rekreace a dále pro vznik a rozvoj lesních porostů a zachování prostupnosti krajiny.
ÚP Orlové nenavrhuje k zastavěním pozemky nezbytné pro vytvoření souvislých ploch veřejně přístupné zeleně, které navazují na okolní krajinu, která zatím není příliš negativně poznamenána lidskou činností a zachovává souvislé pásy nezastavěného území bezprostředním okolí města Orlové i sousedních měst
- (Rychvald, Petřvald, Haviřov a Karviná), způsobilé pro nenáročnou formu krátkodobé rekreace a dále pro vznik a rozvoj lesních porostů a zachování prostupnosti krajiny.
- (22) Vytvářet podmínky pro rozvoj a využití předpokladů území pro různé formy cestovního ruchu (např. cykloturistika, agroturistika, poznávací turistika), při zachování a rozvoji hodnot území. Podporovat propojení míst, atraktivních z hlediska cestovního ruchu, turistickými cestami, které umožňují celoroční využití pro různé formy turistiky (např. pěší, cyklo, lyžařská, hipo).
Město je napojeno na cyklotrasy a ÚP Orlové navrhuje a vytváří územní podmínky pro další rozvoj cyklotras. Pro ostatní formy cestovního ruchu není území Orlové vhodné. Nabízí několik možností ubytování. Územní plán umožňuje výstavbu přístřešků pro turisty, odpočívadel, informačních tabulí, stávků pro sport a relaxaci lokálního významu včetně maloplošných hřišť apod. včetně staveb pro ubytování a stravování.
- (23) Podle místních podmínek vytvářet předpoklady pro lepší dostupnost území a zkvalitnění dopravní a technické infrastruktury s ohledem na prostupnost krajiny. Při umísťování dopravní a technické infrastruktury zachovat prostupnost krajiny a minimalizovat rozsah fragmentace krajiny; je-li to z těchto hledisek účelné, umísťovat tato zařízení souběžně. Zmírňovat vystavení městských oblastí nepříznivým účinkům tranzitní železniční a silniční dopravy, mimo jiné i prostřednictvím obchvatů městských oblastí, nebo zajistit ochranu jinými vhodnými opatřeními v území. Zároveň však vymezovat plochy pro novou obytnou zástavbu tak, aby byl zachován dostatečný odstup od vymezených koridorů pro nové úseky dálnic, silnic I. třídy a železnic, a tímto způsobem důsledně předcházet zneprůchodnění území pro dopravní stavby i možnému nežádoucímu působení negativních účinků provozu dopravy na veřejné zdraví obyvatel (bez nutnosti budování nákladných technických opatření na eliminaci těchto účinků).
ÚP Orlové respektuje záměry na rozvoj dopravní a technické infrastruktury převzaté ze ZÚR Moravskoslezského kraje, tyto upřesňuje s ohledem na zachování prostupnosti krajiny a minimalizace rozsahu fragmentace krajiny. Využití fragmentů krajiny vzniklých po realizaci těchto záměrů je navrženo s ohledem na zajištění území proti nepříznivým účinkům silniční dopravy na životní prostředí.
- (24) Vytvářet podmínky pro zlepšování dostupnosti území rozšiřováním a zkvalitňováním dopravní infrastruktury s ohledem na potřeby veřejné dopravy a požadavky ochrany veřejného zdraví, zejména uvnitř rozvojových oblastí a rozvojových os. Možnosti nové výstavby je třeba dostatečnou veřejnou infrastrukturou přímo podmiňovat. Vytvářet podmínky pro zvyšování bezpečnosti a plynulosti dopravy, ochrany a bezpečnosti obyvatelstva a zlepšování jeho ochrany před hlukem a emisemi, s ohledem na to vytvářet v území podmínky pro environmentálně šetrné formy dopravy (např. železniční, cyklistickou).
ÚP Orlové návrhem úprav na komunikační síti vytváří územní podmínky pro zlepšování dostupnosti území, rozšiřování a zkvalitňování dopravní infrastruktury s ohledem na potřeby veřejné dopravy a požadavky ochrany veřejného zdraví. ÚP Orlové navrhuje územní podmínky pro zvyšování bezpečnosti a plynulosti dopravy, ochrany a bezpečnosti obyvatelstva a zlepšování jeho ochrany před hlukem a emisemi, s ohledem na to vytváří v území podmínky pro environmentálně šetrné formy dopravy (např. železniční, cyklistickou). Zlepšování dostupnosti území je zajištěno umožněním stavebních úprav komunikací (úpravy na jednotnou šířku, dobudování chodníků a pásů pro cyklisty, řešení drobných závad). Síť místních komunikací bude doplněna o přístupové trasy k plochám pro novou výstavbu. Kde je to účelné, jsou navrhovány plochy veřejných prostranství s převahou zpevněných ploch. Nové zastavitelné plochy jsou dopravně napojeny a je řešeno i napojení na stávající či navrhované inženýrské sítě.
- (24a) Na územích, kde dochází dlouhodobě k překračování zákonem stanovených mezních hodnot imisních limitů pro ochranu lidského zdraví, je nutné předcházet dalšímu významnému zhoršování stavu. Vhodným uspořádáním ploch v území obcí vytvářet podmínky pro minimalizaci negativních vlivů koncentrované výrobní činnosti na bydlení. Vymezovat plochy pro novou obytnou zástavbu tak, aby byl zachován dostatečný odstup od průmyslových nebo zemědělských areálů.
Podle sdělení odboru ochrany ovzduší MŽP náleželo území města Orlové dlouhodobě k oblastem se zhoršenou kvalitou ovzduší. Nejnovější sdělení odboru ochrany ovzduší MŽP z roku 2010 tento stav potvrzuje. ÚP Orlové přebírá a zpřesňuje záměry ze ZÚR MSK v oblasti dopravy a technické infrastruktury, upřednostňuje ekologicky šetrné a obnovitelné zdroje energie (rozšiřuje plynofikaci území a zajištění kvalitní dodávky el. energie).
- ÚP Orlové nenavrhuje novou výstavbu objektů hygienické ochrany (bydlení, vybrané druhy občanského vybavení apod.) na územích, kde dochází dlouhodobě k překračování zákonem stanovených mezních hodnot imisních limitů a vhodným uspořádáním ploch vytváří podmínky pro minimalizaci negativních vlivů koncentrované výrobní činnosti na bydlení. Navrhuje plochy pro novou obytnou zástavbu tak, aby byl zachován dostatečný odstup od průmyslových nebo zemědělských areálů. S ohledem na tento*

požadavek je změnou č. 1 navržena nová regulace pro objekty hygienické ochrany, nacházející se v ochranném pásmu výkrmny krůt.

- (25) Vytvářet podmínky pro preventivní ochranu území a obyvatelstva před potenciálními riziky a přírodními katastrofami v území (záplavy, sesuvy půdy, eroze, sucho atd.) s cílem minimalizovat rozsah případných škod. Zejména zajistit územní ochranu ploch potřebných pro umístování staveb a opatření na ochranu před povodněmi a pro vymezení území určených k řízeným rozlivům povodní. Vytvářet podmínky pro zvýšení přirozené retence srážkových vod v území s ohledem na strukturu osídlení a kulturní krajinu jako alternativy k umělé akumulaci vod.

Územní plán vytváří podmínky pro preventivní ochranu území a obyvatelstva před potenciálními riziky a přírodními katastrofami v území tím, že ve všech plochách nezastavěného území umožňuje realizaci protipovodňových a protierozních staveb a opatření. Nejsou vymezeny zastavitelné plochy v záplavovém nebo aktivním území vodních toků. ÚP Orlové nenavrhuje novou výstavbu do ploch záplavových území, do sesuvů, ploch potřebných pro umístování staveb a opatření na ochranu před povodněmi a pro vymezení území určených k řízeným rozlivům povodní.

V zastavěných územích a zastavitelných plochách vytvářet podmínky pro zadržování, vsakování i využívání dešťových vod jako zdroje vody a s cílem zmírňování účinků povodní.

V zastavěném území a zastavitelných plochách je stanoveno procento zastavění pozemku, což vytváří podmínky pro zadržování a vsakování dešťových vod na pozemku s cílem zmírňování účinků povodní.

Vzhledem ke klimatickým změnám bylo do výčtu možných přírodních katastrof (záplavy, sesuvy půdy, eroze) přidáno do této priority sucho, kdy je úkolem vytvářet podmínky pro prevenci a ochranu před těmito přírodními katastrofami. ÚP Orlové má navrženy dostatečná opatření proti suchu, jedná se především o přípustné funkční využití u ploch zemědělských, kde mezi využití přípustné patří stavby pro vodní hospodářství v krajině – stavby pro jímání, úpravu, akumulaci a rozvody vody, kanalizaci a čištění odpadních vod, protipovodňové a protierozní stavby a opatření. Pro ochranu zemědělských ploch jsou v těchto plochách umožněny také stavby společných zařízení v rámci komplexních pozemkových úprav (vodohospodářská a protierozní zařízení). V ÚP Orlové jsou také navrhovány prvky regionálního a lokálního ÚSES, které taky přispívají k zadržení vody v krajině. Opatření proti suchu jsou v územním plánu řešeny dostatečně.

- (26) Vymezovat zastavitelné plochy v záplavových územích a umísťovat do nich veřejnou infrastrukturu jen ve zcela výjimečných a zvláště odůvodněných případech. Vymezovat a chránit zastavitelné plochy pro přemístění zástavby z území s vysokou mírou rizika vzniku povodňových škod.

ÚP Orlové nenavrhuje zastavitelné plochy v záplavových územích a umísťuje do nich veřejnou infrastrukturu jen ve zcela výjimečných a zvláště odůvodněných případech, kdy jiné technické řešení není možné nebo by bylo ekonomicky neúměrně náročné.

- (27) Vytvářet podmínky pro koordinované umístování veřejné infrastruktury v území a její rozvoj a tím podporovat její účelné využívání v rámci sídelní struktury. Vytvářet rovněž podmínky pro zkvalitnění dopravní dostupnosti obcí (měst), které jsou přirozenými regionálními centry v území tak, aby se díky možnostem, poloze i infrastrukturu těchto obcí zlepšovaly i podmínky pro rozvoj okolních obcí ve venkovských oblastech a v oblastech se specifickými geografickými podmínkami. Při řešení problémů udržitelného rozvoje území využívat regionálních seskupení (klastřů) k dialogu všech partnerů, na které mají změny v území dopad a kteří mohou posilovat atraktivitu území investicemi ve prospěch územního rozvoje.

ÚP Orlové vytváří podmínky pro koordinované umístování veřejné infrastruktury v území a její rozvoj a tím podporuje její účelné využívání v rámci sídelní struktury. Vytváří rovněž podmínky pro zkvalitnění dopravní dostupnosti města do Ostravy a dalších center této metropolitní oblasti tak, aby se díky těmto možnostem zlepšovaly podmínky pro rozvoj vlastního města i přilehlých venkovských sídel.

Při územně plánovací činnosti stanovovat podmínky pro vytvoření výkonné sítě osobní i nákladní železniční, silniční, vodní a letecké dopravy, včetně sítí regionálních letišť, efektivní dopravní sítě pro spojení městských oblastí s venkovskými oblastmi, stejně jako řešení přeshraniční dopravy, protože mobilita a dostupnost jsou klíčovými předpoklady hospodářského rozvoje ve všech regionech.

ÚP Orlové stanovuje podmínky pro vytvoření výkonné sítě osobní (železniční a silniční) i nákladní silniční dopravy, včetně efektivní dopravní sítě pro spojení města s Ostravou i okolními městy. Územní plán vytváří podmínky pro koordinované umístování veřejné infrastruktury v obci. Občanská vybavenost odpovídá potřebám obyvatel města.

- (28) Pro zajištění kvality života obyvatel zohledňovat nároky dalšího vývoje území, požadovat jeho řešení ve všech potřebných dlouhodobých souvislostech, včetně nároků na veřejnou infrastrukturu. Návrh

a ochranu kvalitních městských prostorů a veřejné infrastruktury je nutné řešit ve spolupráci veřejného i soukromého sektoru s veřejností.

ÚP Orlové vytváří územní předpoklady pro zajištění kvality života ve všech potřebných dlouhodobých souvislostech, včetně zajištění nároků na veřejnou infrastrukturu a ochranu kvalitních veřejných prostorů a veřejné infrastruktury. V ÚP jsou zkoordinovány veřejné a soukromé zájmy v území. Zastavitelné plochy jsou navrhovány v návaznosti na zastavěné území, s ohledem na hospodárné využívání prostředků na veřejnou infrastrukturu.

- (29) Zvláštní pozornost věnovat návaznosti různých druhů dopravy. S ohledem na to vymezovat plochy a koridory nezbytné pro efektivní integrované systémy veřejné dopravy nebo městskou hromadnou dopravu, umožňující účelné propojení ploch bydlení, ploch rekreace, občanského vybavení, veřejných prostranství, výroby a dalších ploch, s požadavky na kvalitní životní prostředí. Vytvářet tak podmínky pro rozvoj účinného a dostupného systému, který bude poskytovat obyvatelům rovné možnosti mobility a dosažitelnosti v území. S ohledem na to vytvářet podmínky pro vybudování a užívání vhodné sítě pěších a cyklistických cest, včetně doprovodné zeleně v místech, kde je to vhodné.

ÚP Orlové vytváří v podmínkách města Orlové územní předpoklady pro zajištění návaznosti různých druhů dopravy v prostorech možných přestupů, vymezuje plochy a koridory pro efektivní integrované systémy veřejné dopravy umožňující účelné propojení ploch bydlení, ploch rekreace, občanského vybavení, veřejných prostranství, výroby a dalších ploch, s požadavky na kvalitní životní prostředí, a vytváří územní podmínky pro vybudování a užívání vhodné sítě pěších a cyklistických cest.

- (30) Úroveň technické infrastruktury, zejména dodávku vody a zpracování odpadních vod je nutno koncipovat tak, aby splňovala požadavky na vysokou kvalitu života v současnosti i v budoucnosti.

ÚP Orlové vytváří územní předpoklady pro zajištění řádného fungování systémů vodního hospodářství. Pro nové zastavitelné plochy je počítáno s rozvojem technické infrastruktury v potřebném rozsahu – napojením na stávající či navrhované vodovodní a kanalizační řady.

- (31) Vytvářet územní podmínky pro rozvoj decentralizované, efektivní a bezpečné výroby energie z obnovitelných zdrojů, šetrné k životnímu prostředí, s cílem minimalizace jejich negativních vlivů a rizik při respektování přednosti zajištění bezpečného zásobování území energiemi.

ÚP Orlové vytváří územní předpoklady pro rozvoj obnovitelných energetických zdrojů šetrných k životnímu prostředí vzhledem k charakteru a podmínkám území pouze v omezeném rozsahu. V území je možno umísťovat fotovoltaické systémy pro zásobování staveb elektrickou energií pouze na střechách a fasádách objektů a v plochách výroby a skladování. S ohledem na zachování krajinného rázu a harmonického vesnického prostředí není vymezena nová plocha pro výrobu elektrické energie, z téhož důvodu není přípustné ani umísťování větrných elektráren. ÚP vylučuje umísťování fotovoltaických a větrných elektráren do volné krajiny.

- (32) Při stanovování urbanistické koncepce posoudit kvalitu bytového fondu ve znevýhodněných městských částech a v souladu s požadavky na kvalitní městské struktury, zdravé prostředí a účinnou infrastrukturu věnovat pozornost vymezení ploch přestavby.

Orlová je městem s poměrně kvalitním bytovým fondem, z těchto důvodů nejsou v ÚP Orlové navrženy k přestavbě plochy bytového fondu. Ve městě Orlová nejsou problémové lokality v oblasti bydlení, které by vyžadovaly koncepční řešení.

Město Orlová je součástí rozvojové oblasti OB2 Metropolitní rozvojová oblast Ostrava vymezené v kapitole:

3 ROZVOJOVÉ OBLASTI A ROZVOJOVÉ OSY

1. OB2 Metropolitní rozvojová oblast Ostrava

Tato rozvojová oblast je vymezena jako území ovlivněné rozvojem dynamikou krajského města Ostravy a mnohostranným působením husté sítě vedlejších center a urbanizovaného osídlení. Jedná se o velmi silnou koncentraci obyvatelstva a ekonomických činností, pro kterou je charakteristický dynamický rozvoj mezinárodní spolupráce se sousedícím polským regionem Horního Slezska; výrazným předpokladem rozvoje je v současnosti budované napojení na dálniční síť ČR a Polska, jakož i poloha na II. a III. tranzitním železničním koridoru.

Z PÚR ČR je rovněž patrné základní vymezení specifické oblasti SOB4 Karvinsko, které zahrnuje území obcí z ORP Bohumín, Havířov (severní část), Karviná, Orlová (jižní a východní část).

Důvody vymezení této specifické oblasti:

- a) Potřeba napravit strukturální postižení ekonomiky v oblasti, způsobené zejména útlumem těžkého průmyslu a racionalizací těžby uhlí a odstranění následky tohoto postižení, zejména vysokou nezaměstnaností v kontextu Metropolitní rozvojové oblasti OB2 Ostrava.

ÚP Orlové i jeho Změna č. 6 návrhem nových zastavitelných ploch, ploch přestavby a vymezením ploch územních rezerv pro plochy výroby a skladování vytváří územní předpoklady pro rozvoj zaměstnanosti ve městě.

- b) Potřeba napravit důsledky zejména dřívějšího nadměrného zatížení průmyslem a těžbou, především revitalizací devastovaných území a snížením dosud vysokého znečištění ovzduší.

ÚP Orlové navrhuje rekultivaci nebo transformaci dřívějších důlních podniků a poklesových území a využívá je pro plochy výroby a skladování nebo jako plochy zeleně.

- c) Potřeba využít pro další ekonomický rozvoj předpoklady plynoucí zejména z potenciálu výhodné dopravní polohy silně dopravně exponovaného území, kterým prochází hlavní železniční a silniční spojení na Polsko a Slovensko a dálniční propojení s Polskem.

Město Orlová se nenachází na hlavních dopravních tazích a jeho územím neprochází železniční trať. ÚP vymezuje pro stavební úpravu silnice I/59 v průtahu Orlovou a koridor a územní rezervu pro přeložku I/11. ÚP Orlové zahrnuje rovněž záměr vybudování vlakotramvaje, která vylepší spojení Orlové s Ostravou.

- d) Potřeba řešit problematiku využívání významných zdrojů energetických nerostných surovin nadnárodního významu, které se v území nacházejí.

Při rozhodování a posuzování záměrů na změny v území přednostně sledovat:

- a) možnosti využití nerostných zdrojů v souladu s udržitelným rozvojem území,
ÚP Orlové respektuje podmínky chráněného ložiskového území černého uhlí, ložisek, dobývací prostorů a respektuje podmínky pro stavby na poddolovaných územích.

- b) rozvoj krátkodobé rekreace,
ÚP Orlové vytváří územní podmínky pro rozvoj krátkodobé rekreace návrhem sportovně rekreačních zařízení, zejména sportovně rekreačního koridoru Zámecký park - Lesopark Orlová - Lutyně.

- c) restrukturalizaci stávající ekonomiky při využití brownfields pro umístění dalších ekonomických aktivit a vytváření pracovních příležitostí,
ÚP Orlové vytváří územní podmínky pro využití brownfields pro umístění dalších ekonomických aktivit a vytváření pracovních příležitostí.

- d) kvalitu ovzduší Karvinska.
ÚP obsahuje návrhy opatření pro zlepšování kvality ovzduší v oblasti vytápění i exhalací z dopravy - viz vyhodnocení k bod f) následujících úkolů pro územní plánování.

Úkoly pro územní plánování:

- V rámci územně plánovací činnosti kraje a koordinace územně plánovací činnosti obcí:
 - vytvářet územní podmínky pro regeneraci sídel, zejména pro přestavbu zastavěného území,
ÚP navrhuje plochy přestavby a dostavby území zejména pro rozvoj bydlení, občanské vybavenosti a výroby a skladování.
 - vytvářet územní podmínky pro rekultivaci a revitalizaci devastovaných ploch a brownfields za účelem vyhledávání ploch vhodných k využití pro ekonomické aktivity a pro rekreaci,
ÚP navrhuje plochy pro rekultivaci a revitalizaci ploch po těžbě uhlí zejména pro rozvoj výrobních aktivit a na plochy zeleně, které lze následně využívat pro rekreaci.
 - konceptně řešit začlenění ploch rekultivovaných po těžbě, s přihlédnutím k možnosti začlenit kvalitní biotopy do územního systému ekologické stability,
ÚP navrhuje část ploch rekultivovaných po těžbě uhlí pro realizaci prvků ÚSES.
 - chránit před zastavěním plochy nezbytné pro vytvoření souvislých veřejně přístupných zelených pásů, vhodných pro nenáročnou formu krátkodobé rekreace a dále pro vznik a rozvoj lesních porostů a zachování prostupnosti krajiny,
ÚP zachovává v maximální míře plochy krajinné zeleně a využívá část ploch rekultivovaných po těžbě uhlí pro realizaci dalších ploch zeleně.
 - prověřit možnosti umístění průmyslové zóny o velikosti cca 100 až 200 ha, včetně prověření možností využití ploch brownfields,

Na území Orlové plocha pro umístění průmyslové zóny o velikosti cca 100 až 200 ha nebyla nalezena. Změna č. 6 navrhuje využití areálu Dolu Lazy pro výrobu a skladování, jehož rozloha se blíží velikosti 100 ha.

- f) vytvářet v rozsahu možností územního plánování územní podmínky pro zlepšování kvality ovzduší se zohledněním programů zlepšování kvality ovzduší.

ÚP obsahuje návrhy opatření pro zlepšování kvality ovzduší v oblasti vytápění i exhalací z dopravy. ÚP v oblasti zásobování teplem preferuje soustavu CZT s Elektrárnou Dětmarovice jako hlavního zdroje tepla a navrhuje její další rozšíření. Pro realizaci rozšíření silnice I/59 na dělený čtyřpruh a pro další úpravy na silniční síti vymezuje koridory, které omezí vlivy tranzitní dopravy na znečištění ovzduší a hluk v obytných částech města.

- V rámci Zásad územního rozvoje Moravskoslezského kraje, v rámci upřesnění vymezení Specifické oblasti SOB4 Karvinsko, je potvrzeno zařazení území Orlové do této oblasti. Všemi těmito úkoly stanovenými PÚR ČR, zejména pro specifickou oblast SOB4 Karvinsko, se ÚP Orlové zabývá, kromě vymezení průmyslové zóny o velikosti cca 100 až 200 ha, pro kterou nejsou v Orlové vhodné územní podmínky.

Na území Orlové plocha pro umístění průmyslové zóny o této velikosti nebyla nalezena. Změna č. 6 navrhuje využití areálu Dolu Lazy pro výrobu a skladování, jehož rozloha se blíží velikosti 100 ha.

- PÚR ČR dále definuje koridory a plochy dopravní infrastruktury a koridory a plochy technické infrastruktury a souvisejících rozvojových záměrů, které jsou dále rozpracovány a upřesněny v Zásadách územního rozvoje Moravskoslezského kraje.

- Území Orlové se týká záměry v oblasti dopravy a to koridor silniční dopravy označený v PÚR ČR S6 vymezený v úseku: Bohumín – Havířov – Třanovice – Mosty u Jablunkova – hranice ČR/SR (– Žilina). Důvodem jeho vymezení je zajištění návaznosti na rozvojový záměr kapacitní silnice na Slovensku ve směru od Čadce a vazba na řešení průmyslové zóny Nošovice. Při rozhodování a posuzování záměrů na změny v území přednostně sledovat posílení obsluhy území (propojení D1 a R48 a velkých měst Bohumín, Havířov a Třinec) a vazby na SR a její dálniční systém na severu při minimalizaci dopadu na životní prostředí.

- Území Orlové se týká záměr v oblasti elektroenergetiky a to koridory pro vyvedení elektrického a tepelného výkonu včetně potřebné infrastruktury elektrárny Dětmarovice v PÚR ČR E4a. Důvodem jejich vymezení jsou plochy a koridory pro obnovu stávajících nebo pro nové zdroje v lokalitách s vhodnými územními podmínkami a s potřebnou veřejnou infrastrukturou a podmínkami pro vyvedení jejich výkonu do přenosové soustavy.

Tyto koridory jsou v územním plánu Orlové zpřesněny a respektovány.

II.A.b.2 VYHODNOCENÍ SOULADU ÚZEMNÍHO PLÁNU ORLOVÉ SE ZÁSADAMI ÚZEMNÍHO ROZVOJE MORAVSKOSLEZSKÉHO KRAJE

Územně plánovací dokumentací vydanou krajem jsou pro řešené území Zásady územního rozvoje Moravskoslezského kraje (dále jen „ZÚR MSK“), které byly vydány Zastupitelstvem Moravskoslezského kraje dne 22. 12. 2010 usnesením č. 56/1426, účinnosti nabyly dne 4. 2. 2011 a Aktualizace č. 1 ZÚR MSK vydaná Zastupitelstvem Moravskoslezského kraje formou opatření obecné povahy dne 13. 9. 2018 usnesením č. 9/957, účinnosti nabyly dne 21. 11. 2018.

ZÚR MSK zařazuje město Orlová do **Metropolitní rozvojové oblasti** republikového významu **OB2 Ostrava**.

Ze zařazení do této oblasti vyplývají pro město Orlová:

Úkoly pro územní plánování, a to:

- Zpřesnit vymezení ploch a koridorů dopravní a technické infrastruktury nadmístního významu včetně územních rezerv a vymezení skladebných částí ÚSES při zohlednění územních vazeb a souvislosti s přilehlým územím sousedních krajů a Polska.
Tento úkol ÚP Orlové splňuje, zohlednění územních vazeb a souvislosti s přilehlým územím sousedních krajů a Polska nelze v ÚP Orlové aplikovat, neboť obec neleží na hranici Moravskoslezského kraje.
- Vymezit plochu po umístění Krajského integrovaného centra využívání komunálních odpadů.

Na území Orlové nebyla plocha vhodná pro umístění integrovaného centra využívání komunálních odpadů vytipována.

- Vymežit plochu pro veřejné logistické centrum
Na území Orlové nebyla plocha vhodná pro umístění veřejného logistického centra vytipována, město není napojeno na železniční trať.
- Nové rozvojové plochy vymezovat:
 - přednostně v lokalitách dříve zastavěných nebo devastovaných území (brownfields)
ÚP využívá pro nové plochy výroby a skladování zejména dříve zastavěných nebo devastovaných území (brownfields) po těžbě uhlí.
 - výhradně se zajištěním dopravního napojení na existující nebo plánovanou nadřazenou síť silniční, resp. železniční infrastruktury
ÚP pro nové plochy výroby a skladování navrhuje dopravní napojení na stávající silniční síť.
 - mimo stanovená záplavová území (v záplavových územích pouze výjimečně a ve zvláště odůvodněných případech).
ÚP nenavrhuje nové zastavitelné plochy do stanovených záplavových území.
- Koordinovat opatření na ochranu území před povodněmi a vymežit pro tento účel nezbytné plochy.
ÚP nevymezuje plochy pro opatření na ochranu území před povodněmi.
- V rámci ÚP obcí vymežit v odpovídajícím rozsahu plochy veřejných prostranství a veřejné zeleně.
ÚP nevymezuje samostatné plochy veřejných prostranství a veřejné zeleně, ty budou vymezeny územními studii nebo regulačními plány. Změna č. 6 vymezuje tyto plochy na základě zpracované územní studie Bytové domy ul. Záchranářů, Orlová - Poruba.
- Pro část této oblasti dále platí další úkoly pro územní plánování formulované pro specifickou oblast republikového významu SOB4 – Karviná.

ZÚR MSK dle textové části v kapitole:

H. POŽADAVKY NADMÍSTNÍHO VÝZNAMU NA KOORDINACI ÚZEMNĚ PLÁNOVACÍ ČINNOSTI OBCÍ A NA ŘEŠENÍ V ÚPD OBCÍ

v podkapitole

H.I. UPŘESNĚNÍ VYMEZENÍ PLOCH A KORIDORŮ NADMÍSTNÍHO VÝZNAMU

stanovují na území města Orlová tyto záměry:

- D16** – silnice II/470 (Orlovská) - I/59 nová stavba, čtyřpruhová směrově dělená silnice I. tř. - návrh dvoupruh (územní rezerva - rozšíření na čtyřpruh - viz D516).
ÚP tento záměr respektuje a upřesňuje - vymezuje koridor pro tuto stavbu.
- D199** – silnice I/59 úsek Petřvald (R67) - Karviná (I/67) rozšíření na čtyřpruhovou směrově dělenou silnici I. tř.
Pro tento záměr je v ÚP Orlové vymezen koridor.
- D511** – R67/kapacitní silnice I. tř. - úsek I/59 (Petřvald) - I/11 (Prostřední Suchá) - územní rezerva pro novou stavbu čtyřpruhové směrově dělené silnice I. tř.
Pro tento záměr je v ÚP Orlové vymezena územní rezerva v šířce 110 m na obě strany od předpokládané osy této komunikace.
- D516** – R67/kapacitní silnice I. tř. - úsek II/470 (Orlovská) - I/59; dokončení přeložky čtyřpruhové směrově dělené silnice I. tř. - po r. 2015.
- DR4** – Územní rezerva pro lehkou kolejovou (tramvajovou / vlakotramvajovou) dráhu Ostrava, tramvajové obratiště Hlavní nádraží - Orlová, ulice Na Olmenci.
ÚP tento záměr respektuje a upřesňuje a vymezuje územní rezervu pro tuto stavbu.
- R ÚSES – 170** – regionální biocentrum Mezi doly (ozn. dle ÚTP ÚSES 322 U Křístkovy kolonie),
R ÚSES – 617 – regionální biokoridor (ozn. dle ÚTP ÚSES RK 964).
ÚP Orlové tyto prvky regionálního ÚSES zpracoval a upřesnil.

V Zásadách územního rozvoje Moravskoslezského kraje, ve znění Aktualizace č. 1, je potvrzeno zařazení území města Orlová do **Metropolitní Rozvojové oblasti** republikového významu **OB2 Ostrava**. Pro plánování a koordinaci územního rozvoje v rozvojových oblastech a osách jsou stanoveny požadavky na využití území, kritéria a podmínky pro rozhodování o změnách v území a úkoly pro územní plánování obcí. Společnými požadavky na účelné a hospodárné uspořádání území ve vymezených rozvojových oblastech a osách jsou v ZÚR MSK vymezeny:

- Požadavky na využití území, kritéria a podmínky pro rozhodování o změnách v území, týkající se území Orlové:
- Zkvalitnění a rozvoj dopravního propojení oblasti se sousedními rozvojovými oblastmi a osami v ČR (OB8 Olomouc, OB9 Zlín, OS12), na Slovensku (Žilina) a v Polsku (Bielsko-Biala, Katowice, Opole).
 - Zkvalitnění a rozvoj dopravního propojení oblasti s ostatními částmi MSK, zejména s regiony zahrnutými do specifických oblastí republikového i nadmístního významu (zejména Osoblažsko, Krnovsko, Bruntálsko, Rýmařovsko, Budišovsko a Vítkovsko).
 - Zajištění zásobování rozvojových území energiemi.
 - Vytváření územních podmínek pro restrukturalizaci ekonomiky s důrazem na modernizaci průmyslu, rozvoj služeb a dalších aktivit se zaměřením na vývoj a výzkum ve vazbě na vysoké školství.
 - Podpora zkvalitnění funkčních a prostorových vazeb se specifickými oblastmi republikového významu:
 - SOB2 Beskydy.
 - Vytváření územních podmínek pro zřizování ploch zeleně.

ÚP Orlové včetně jeho schválených Změn č. 1 až 5 i Změna č. 6 ÚP Orlové tyto požadavky, kritéria a podmínky akceptuje.

Úkoly pro územní plánování

- Při zpřesňování ploch a koridorů nadmístního významu včetně územních rezerv a vymezování skladebných částí ÚSES koordinovat vazby a souvislosti s přílehlým územím Polska.

Tento úkol je podmíněn mezinárodními dohodami a je řešitelný na úrovni PÚR ČR, případně ZÚR MSK.

Podle "Upřesnění územních podmínek koncepce ochrany a rozvoje přírodních, kulturních a civilizačních hodnot území", obsažených v kapitole E. Zásad územního rozvoje Moravskoslezského kraje, ve znění Aktualizace č. 1, v bodě 74, který vymezuje civilizační hodnoty území nadmístního významu, spadá území Orlové, podle bodu 74a., do území funkční polycentrické sídelní struktury Ostravské aglomerace a zároveň podle bodu 74b. do území průmyslové oblasti s rozvinutými technologickými systémy zaměřenými na těžbu a zpracování černého uhlí, hutnictví, strojírenství a chemický průmysl a podle bodu 74c. do území s hustou a hierarchizovanou dopravní infrastrukturou ve východní části území kraje - se silniční a železniční sítí včetně mezinárodního letiště Ostrava (Letiště Leoše Janáčka). Pro tato území jsou stanovena kritéria a podmínky pro rozhodování v územích vymezených hodnot:

- Chránit vizuální význam kulturních a civilizačních dominant industrializované krajiny Ostravska včetně zachování industriálního, urbanistického a architektonického dědictví; podporovat rozšíření nelesní zeleně.

Pro celé správní území Moravskoslezského kraje pak jsou stanovena kritéria a podmínky pro rozhodování v území:

- Vybavení území technickou infrastrukturou a její kvalitativní úroveň.
- Dostupnost krátkodobé i dlouhodobé rekreace v kvalitním přírodním prostředí.

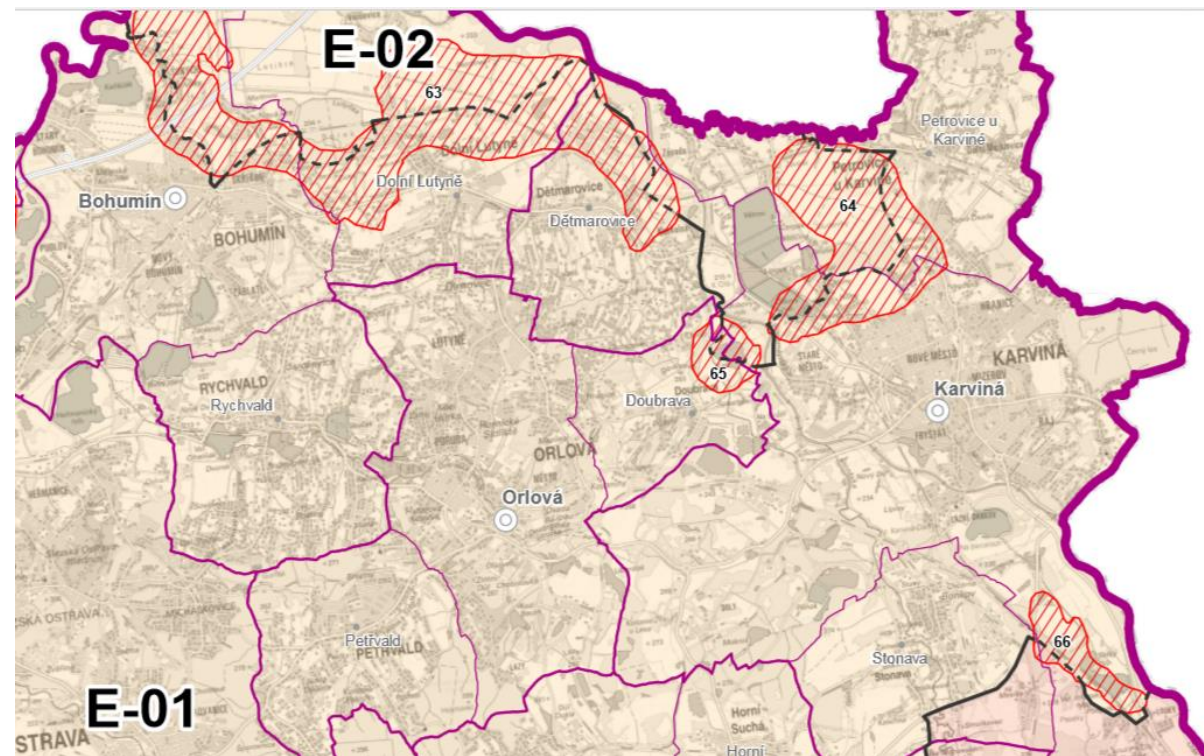
Pro celé území kraje jsou stanoveny následující obecné úkoly pro územní plánování a požadavky na využití území:

- Vytvářet územní podmínky pro zachování vizuálního vlivu vymezených přírodních, kulturních a civilizačních hodnot. Vymezovat plochy pro výrazově konkurenční záměry jen ve výjimečných a zvláště odůvodněných případech a ve veřejném zájmu.
- Při upřesňování ploch a koridorů staveb dopravní a technické infrastruktury minimalizovat riziko narušení vymezených hodnot a jejich vizuálního vlivu v závislosti na konkrétních terénních podmínkách vhodným vymezením koridoru trasy a lokalizací staveb.
- *Požadavky jsou splněny – vymezené zastavitelné plochy jsou v převážné většině vymezeny pro novou obytnou výstavbu a částečně pro plochy občanského vybavení a výroby a skladování, bez negativních vlivů na přírodní, kulturní nebo civilizační hodnoty území, plochy pro výrazově konkurenční záměry nejsou vymezeny; v oblasti dopravní infrastruktury jsou, kromě koridoru pro novou stavbu čtyřpruhové směrově dělené silnice I. tř. I/59, koridoru pro územní rezervu pro novou stavbu čtyřpruhové směrově dělené silnice I. tř. I/11 a územní rezervu pro lehkou kolejovou (tramvajovou / vlakotramvajovou) dráhu do Ostravy, navrženy pouze místní komunikace pro obsluhu nových zastavitelných ploch; plochy a koridory vymezené pro nové*

stavby dopravní a technické infrastruktury nejsou ve střetu s hodnotami řešeného území a nenarušují jejich vizuální působení.

Zásady územního rozvoje Moravskoslezského kraje, ve znění Aktualizace č. 1 (dále jen ZÚR MSK) dále vymezují typy krajiny jako jednotlivé specifické krajiny a jako dílčí skladebné části oblastí specifických krajiny. Pro každou specifickou krajinu ZÚR MSK stanovují charakteristické znaky a cílové kvality včetně podmínek pro jejich zachování nebo dosažení.

Území Orlové spadá do oblasti specifických krajiny Ostravské pánve (E), do specifické krajiny Ostrava - Karviná (E-01).



Výřez výkresu A.3 - Výkres krajiny, pro které se stanovují cílové kvality ZÚR Moravskoslezského kraje

Charakteristické znaky krajiny **Ostrava - Karviná (E-01)** (týkající se území Orlové):

- Slezská zástavba v území mezi řekou Ostravicí a státní hranicí.
- Hustá síť vodních toků (Odra, Opava, Ostravice, Lučina) a vodních ploch (rybníční soustavy podél Vrbické, resp. Rychvaldské stružky mezi Vrbicí, Novým Bohumínem a Orlovou, zatopené poklesové kotliny, odkaliště).
- Enklávy lesních celků v prostoru mezi Ostravou, Vratimovem, Havířovem a Orlovou.
- Hustě osídlená industriální krajina s vysokým zastoupením antropogenních tvarů a struktur včetně enkláv nelesní zeleně vzniklých primární sukcesí na antropicky přeměněných plochách, pohledové dominanty průmyslových a těžebních areálů, výrazné liniové struktury sítí dopravní a technické infrastruktury.

Cílové kvality (týkající se území Orlové)

CÍLOVÁ KVALITA (CK)	PLATNOST CK V RÁMCI SPECIFICKÉ KRAJINY
Polyfunkční krajina s významnou sídelní a výrobní funkcí, s hustou sítí staveb dopravní a technické infrastruktury. Intenzivně urbanizovaná krajina s památkově a urbanisticky hodnotnými soubory městské zástavby a historickými průmyslovými areály jako stopami industriálního využití. Krajina s postupným nárůstem revitalizovaných, přírodě blízkých ploch (s pásy a plochami tvořenými zachovalými lesními celky, břehovými porosty podél vodních toků a postupně doplňovaným systémem přírodně hodnotných prvků nelesní zeleně).	Celé území specifické krajiny E-01.
Revitalizovaná antropicky přeměněná krajina se stopami těžební a související činnosti s obnovenou urbanistickou strukturou a souvislými plochami zeleně, částečně ponechanými přirozené sukcesí.	Níže uvedená katastrální území v Orlové: v celém rozsahu nebo větší část k.ú. Lazy u Orlové a Orlová, částečně k.ú. Horní Lutyně a Poruba u Orlové.
Krajina s enklávami rozptýlené tzv. slezské zástavby.	K.ú. Horní Lutyně,
Krajina se zachovanou historickou rybníční soustavou.	K.ú. Poruba u Orlové.

Podmínky pro zachování a dosažení cílových charakteristik (týkající se území Orlové):

- Koordinovat zájmy těžby černého uhlí s ochranou civilizačních, kulturně historických a přírodních hodnot území.
ÚP Orlové i jeho Změna č. 6 respektuje zájmy těžby černého uhlí a přizpůsobuje se pokračujícímu útlumu důlní činnosti, rekultivaci a nové využití ploch ovlivněných důlní činností.
- Nové rozvojové plochy pro bydlení vymezovat s ohledem na skutečnou potřebu vycházející ze sociodemografické prognózy území, s ohledem na celkovou urbanistickou koncepci sídel, ochranu volné krajiny, občanskou vybavenost a dostupnost dopravní a technické infrastruktury.
Nové plochy pro výstavbu jsou navrženy v přiměřeném rozsahu zachovávajícím stávající charakter a strukturu (v okrajových částech venkovskou - rozptýlenou, resp. příměstskou) zástavby
- Postupně revitalizovat brownfields a plochy dotčené ukončenou těžbou, resp. úpravou černého uhlí a podporovat jejich polyfunkční využití v návaznosti na potřeby a charakter okolního území.
ÚP Orlové i jeho Změna č. 6 na opuštěných plochách souvisejících s těžbou navrhuje nové využití v rámci vymezení ploch přestavby a nových zastavitelných ploch výroby a skladování umožňujících restrukturalizaci výroby, případně využití těchto ploch pro jiné funkce v území.
- Citlivě využívat dochované historické soubory a technická zařízení jako cenné stopy industriálního využití krajiny.
ÚP Orlové i jeho Změna č. 6 respektuje nemovité technické památky nacházející se na území města (strojovnu, kotelnu a správní budovu v areálu jámy ALPINESCHACHT/Václav) a umožňuje vhodným způsobem využít i další cenné stopy industriálního využití krajiny.
- Chránit enklávy rozptýlené zástavby před nadměrným zahušťováním novou zástavbou.
Nové rozsáhlejší plochy pro výstavbu nejsou navrhovány v okrajových částech s venkovskou - rozptýlenou zástavbou.
- Zachovat celistvost lesních celků v prostoru mezi Ostravou, Vratimovem, Havířovem a Orlovou.
ÚP Orlové i jeho Změna č. 6 v maximální míře respektuje lesní celky.
- Postupně posilovat systém zelených ploch a pásů v krajině.
ÚP Orlové i jeho Změna č. 6 v maximální míře respektuje i další prvky krajinné zeleně.
- V rámci cílené rekultivace nebo přirozené sukcese na antropicky přeměněných plochách chránit a postupně doplňovat strukturu nelesní zeleně o přírodně hodnotné prvky.
ÚP Orlové i jeho Změna č. 6 přebírá záměry rekultivace krajiny po důsledcích důlní činnosti, včetně stanovených rekultivačních cílů na zeleň.
- Podporovat úlohu krajinných os tvořených sítí vodních toků s doprovodem břehových porostů (Odra, Opava, Ostravice, Lučina, Stonávka a jejich přítoky) a ochranu přirozených odtokových poměrů v údolních nivách.

ÚP Orlové i jeho Změna č. 6 v maximální míře respektuje, vodní toky včetně doprovodných břehových porostů a prostor jejich údolních niv a vymezená záplavová území.

- Zohlednit roli historické rybníční soustavy v krajině mezi Vrbicí, Rychvaldem a Orlovou.
ÚP Orlové i jeho Změna č. 6 respektuje historickou rybníční soustavu, která přispívá k zadržování vody v krajině, a vytváří územní předpoklady pro rozvoj rybníkářství.

Kapitola H.II. „DALŠÍ POŽADAVKY NA ŘEŠENÍ V ÚPD OBCÍ“ obsahuje požadavky na vzájemnou koordinaci při vymezování ploch a koridorů dotčených obcí a na koordinaci územně plánovací činnosti. Území města Orlová se tyto požadavky netýkají.

MěÚ Orlová pořídil Územní studii krajiny ORP Orlová, která upřesňuje principy ochrany krajiny, kterou členil na krajinné okrsky, pro které stanovuje rámcové podmínky využití a rámcová doporučení.

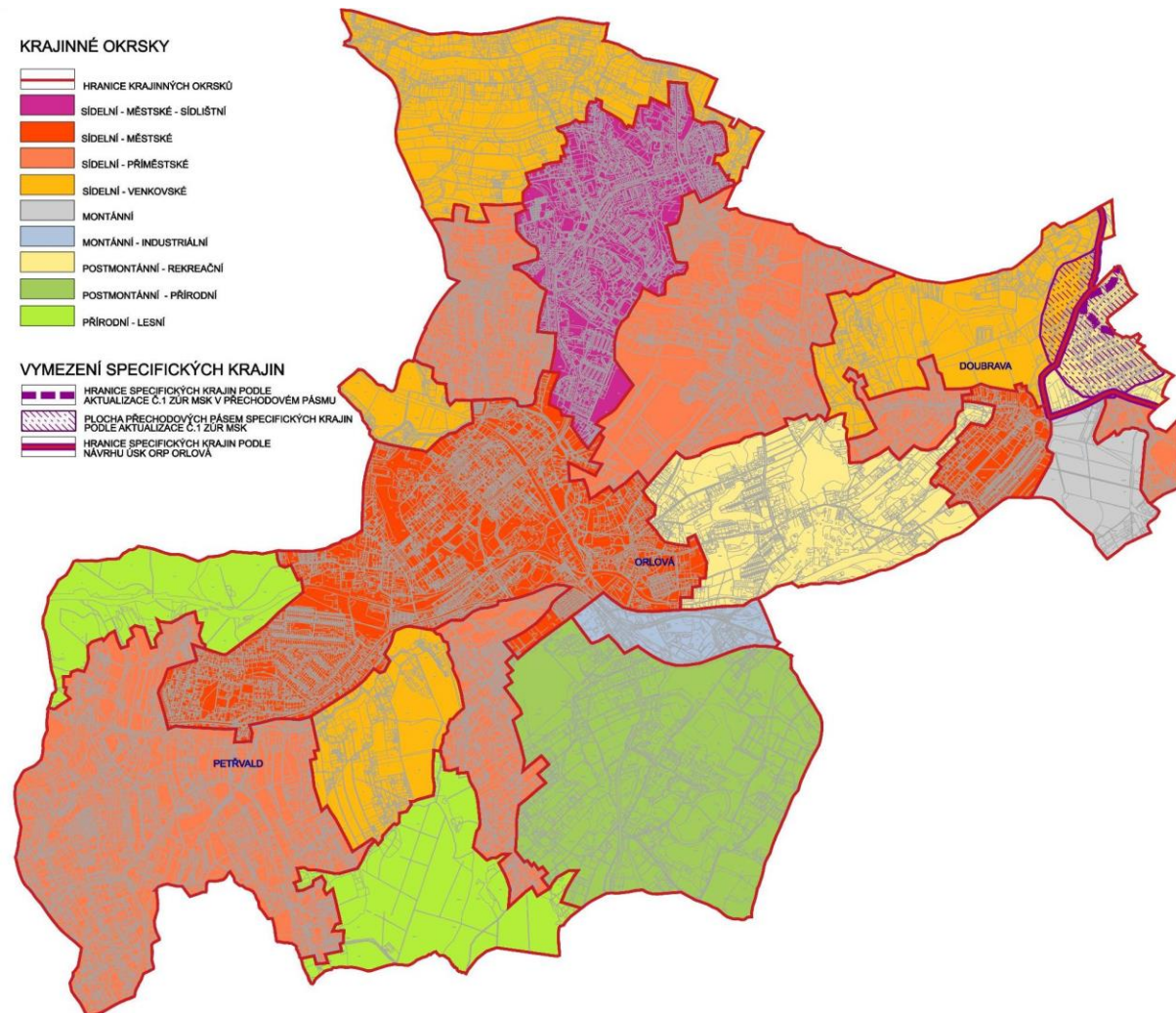


Schéma vymezených krajinných okrsků včetně vymezení specifických krajin dle Aktualizace č. 1 ZÚR MSK

Na území města Orlová jsou vymezeny nebo do něj zasahují krajinné okrsky:

- sídelní městský - sídlištní (SMS):
 - E-01-08 - SMS Horní Lutyně
- sídelní městský (SM):
 - E-01-09 - SM Orlová - Petřvald
- sídelní příměstský (SP):
 - E-01-04 - SP Výhoda
 - E-01-10 - SP Orlová - severozápad
 - E-01-16 - SP Lazy
- sídelní venkovský (SV):

- E-01-11 - SV Údolí Stružky
- montánní - industriální (MI):
 - E-01-06 - MI Hraniční
- postmontánní - rekreační (PMR):
 - E-01-07 - PMR Kopaniny
- postmontánní - přírodní (PMP):
 - E-01-05 - PMP Lazy
- přírodní - lesní (PL):
 - E-01-14 - PMP Holotovec

Rámcové podmínky využití a rámcová doporučení stanovená pro ochranu přírodních a krajinných hodnot, ochrany kulturních, historických a estetických hodnot, pro zlepšení vodního režimu v krajině a pro zlepšení prostupnosti krajiny pro jednotlivé krajinné okrsky, uvedené v této studii ÚP Orlové respektuje. Výjimku představuje záměr obsažený v požadavcích na Změnu č. 6 ÚP Orlové na využití areálu Dolu Lazy, po ukončení těžby, nadále jako plochu pro výrobu a skladování, která může využívat dobrého dopravního napojení, stávající technickou infrastrukturu a rovněž jeho izolovanou polohu vůči obytnému území pro výrobní aktivity i charakteru těžkého průmyslu. Tato plocha byla studií krajinného rázu zahrnuta, podle původních záměrů na sanaci území areálu Dolu Lazy, do krajinného okrsku postmontánního - přírodního (PMP) E-01-05 Lazy. Po případném vymezení plochy výroby a skladování podle návrhu Změny č. 6 ÚP Orlové bude nutno Územní studii krajiny aktualizovat.

II.A.c) VYHODNOCENÍ SOULADU S CÍLI A ÚKOLY ÚZEMNÍHO PLÁNOVÁNÍ, ZEJMÉNA S POŽADAVKY NA OCHRANU ARCHITEKTONICKÝCH A URBANISTICKÝCH HODNOT ÚZEMÍ A POŽADAVKY NA OCHRANU NEZASTAVĚNÉHO ÚZEMÍ

ÚP Orlové i návrh jeho Změny č. 6 je zpracován v souladu s cíli a úkoly územního plánování se zachováním principů udržitelného rozvoje a je navržen za účelem zvýšení civilizačních a kulturních hodnot území. Cílem pořízení Změny č. 6 Územního plánu Orlové je přizpůsobit ÚP Orlové současným potřebám rozvoje města a prověřit vymezení možností nových zastavitelných ploch na základě požadavků města a individuálních požadavků vlastníků pozemků.

Předmětem změny je dále aktualizace územního plánu dle současného stavu využití území, dle aktuální digitální katastrální mapy a podkladů dodaných pořizovatelem.

II.A.d) VYHODNOCENÍ SOULADU S POŽADAVKY STAVEBNÍHO ZÁKONA A JEHO PROVÁDĚCÍCH PRÁVNÍCH PŘEDPISŮ

Změna č. 6 Územní plánu Orlové je zpracována v souladu s požadavky zákona č. 183/2006 Sb., o územním plánování a stavebním řádu (stavební zákon), ve znění pozdějších předpisů, vyhlášky č. 500/2006 Sb., o územně analytických podkladech, územně plánovací dokumentaci a způsobu evidence územně plánovací činnosti ve znění pozdějších předpisů a vyhlášky č. 501/2006 Sb., o obecných požadavcích na využívání území ve znění pozdějších předpisů.

Změna č. 6 ÚP Orlové respektuje v souladu s ust. § 43 odst. 1 stavebního zákona, základní koncepci rozvoje území města, ochrany jeho hodnot, jeho plošného a prostorového uspořádání, uspořádání krajiny a koncepci veřejné infrastruktury stanovenou ÚP Orlové.

ÚP Orlové a Změna č. 6 ÚP Orlové respektuje dle § 43 odst. 3 stavebního zákona v souvislostech a podrobnostech území zpřesněných v ÚP Orlové a rozvíjí cíle a úkoly územního plánování v souladu s nadřazenou územně plánovací dokumentací a s politikou územního rozvoje a - viz kap. A.f.1) Vyhodnocení souladu s politikou územního rozvoje a územně plánovací dokumentací vydanou krajem tohoto odůvodnění.

Dle ust. § 43 odst. 4 stavebního zákona jsou ÚP Orlové i jeho Změna č. 6 pořízeny pro celé území města Orlová.

V souladu s ust. § 44 písm. a) stavebního zákona rozhodlo o pořízení změny č. 6 územního plánu z vlastního podnětu Zastupitelstvo města Orlová na základě Zprávy o uplatňování ÚP Orlové za období 2013 - 2017 schválené usnesením Zastupitelstva města Orlové č. 438/22 ze dne 19. 6. 2017, která obsahuje pokyny pro zpracování změny ÚP Orlové.

V souladu se stanoviskem odb. životního prostředí a zemědělství Krajského úřadu Moravskoslezského kraje je tento návrh Změny č. 6 ÚP Orlové posouzen podle § 10i zákona č. 100/2001 Sb., o posuzování vlivů na životní prostředí a o změně některých souvisejících zákonů (zákon o posuzování vlivů na životní prostředí), ve znění pozdějších předpisů, a návrh Změny č. 6 ÚP Orlové je vyhodnocen z hlediska vlivu na udržitelný rozvoj území.

Požizovatelem územního plánu je Městský úřad Orlová se zajištěním kvalifikačních požadavků oprávněnou osobou pro výkon územně plánovací činnosti v souladu s ustanovením § 24. Územní plán Orlové a jeho Změny č. 1 až 5 i tato Změna č. 6 byly zpracovány zodpovědným projektantem Ing. arch. Petrem Gajduškem - autorizovaným architektem – ČKA 00969, tj. byl zpracován osobou oprávněnou k vybrané činnosti ve výstavbě v souladu s ustanovením § 158 odst. 1a § 159 stavebního zákona.

Obsah Změny č. 6 ÚP Orlové odpovídá přiměřeně k záměrům, které tato změna obsahuje, příloze č. 7 k vyhl. č. 500/2006 Sb., ve znění pozdějších předpisů.

Plochy s rozdílným způsobem využití, které byly ÚP Orlové vymezeny v souladu s ustanoveními §§ 4 až 19 vyhlášky č. 501/2006 Sb., ve znění pozdějších předpisů, ve kterém byly, s využitím § 3 odst. 4 vyhlášky č. 501/2006 Sb., ve znění pozdějších předpisů, s ohledem na specifické podmínky a charakter území, navrženy další plochy s rozdílným způsobem využití, než je stanoveno v § 4 až 19 vyhlášky (plochy zeleně), a některé plochy s rozdílným způsobem využití vymezené v souladu s ustanoveními §§ 4 až 19 byly dále podrobněji členěny, nejsou Změnou č. 6 ÚP Orlové upravovány.

Na základě výše uvedeného lze konstatovat, že Změna č. 6 ÚP Orlové je zpracována v souladu s požadavky zákona č. 583/2006 Sb., o územním plánování a stavebním řádu (stavební zákon), ve znění pozdějších předpisů, a jeho prováděcích vyhlášek č. 500/2006 Sb., o územně analytických podkladech, územně plánovací dokumentaci a způsobu evidence územně plánovací činnosti, ve znění pozdějších předpisů, a č. 501/2006 Sb., o obecných požadavcích na využívání území, ve znění pozdějších předpisů.

II.A.e) VYHODNOCENÍ SOULADU S POŽADAVKY ZVLÁŠTNÍCH PRÁVNÍCH PŘEDPISŮ A SE STANOVISKY DOTČENÝCH ORGÁNŮ PODLE ZVLÁŠTNÍCH PRÁVNÍCH PŘEDPISŮ, POPŘÍPADĚ S VÝSLEDKEM ŘEŠENÍ ROZPORŮ

Změna č. 6 Územního plánu Orlové je zpracována v souladu s požadavky zvláštních právních předpisů, které se vztahují (týkají) území města Orlová. Jsou to zejména:

- zákon č. 20/1987 Sb., o státní památkové péči (památkový zákon), ve znění pozdějších předpisů;

- zákon č. 100/2001 Sb., o posuzování vlivů na životní prostředí a o změně některých souvisejících zákonů (zákon o posuzování vlivů na životní prostředí), ve znění pozdějších předpisů;
- zákon č. 114/1992 Sb., o ochraně přírody a krajiny, ve znění pozdějších předpisů;
- vyhláška MŽP č. 395/1992 Sb., kterou se provádějí některá ustanovení zákona č. 114/1992 Sb., o ochraně přírody a krajiny, ve znění pozdějších předpisů;
- zákon č. 289/1995 Sb., o lesích a o změně a doplnění některých zákonů (lesní zákon), ve znění pozdějších předpisů;
- zákon č. 44/1988 Sb., o ochraně a využití nerostného bohatství (horní zákon), ve znění pozdějších předpisů;
- vyhláška MŽP č. 363/1992 Sb., o zjišťování starých důlních děl a vedení jejich registrace;
- zákon č. 18/1997 Sb., o mírovém využití jaderné energie a ionizujícího záření (atomový zákon);
- vyhláška Státního úřadu pro jadernou bezpečnost č. 584/1997 Sb., o požadavcích na zajištění radiační ochrany;
- zákon č. 240/2000 Sb., o krizovém řízení a o změně některých zákonů;
- zákon č. 13/1997 Sb., o pozemních komunikacích, ve znění pozdějších předpisů;
- zákon č. 266/1994 Sb., o dráhách, ve znění pozdějších předpisů;
- zákon č. 254/2001 Sb., o vodách a o změně některých zákonů (vodní zákon), ve znění pozdějších předpisů;
- zákon č. 164/2001 Sb., o přírodních léčivých zdrojích, zdrojích přírodních minerálních vod, přírodních léčebných lázních a lázeňských místech a o změně některých souvisejících zákonů (lázeňský zákon), ve znění pozdějších předpisů;
- zákon č. 274/2001 Sb., o vodovodech a kanalizacích pro veřejnou potřebu a o změně některých zákonů (zákon o vodovodech a kanalizacích), ve znění pozdějších předpisů;
- nařízení vlády č. 82/1999 Sb., kterým se stanoví ukazatele a hodnoty přípustného stupně znečištění vod;
- nařízení vlády č. 61/2003 Sb., o ukazatelích a hodnotách přípustného znečištění povrchových vod a odpadních vod, náležitostech povolení k vypouštění odpadních vod do vod povrchových a do kanalizací a o citlivých oblastech;
- nařízení vlády č. 71/2003 Sb., o stanovení povrchových vod vhodných pro život a reprodukci původních druhů ryb a dalších vodních živočichů a o zjišťování hodnocení stavu jakosti těchto vod;
- vyhláška MZe č. 178/2012 Sb., kterou se stanoví seznam významných vodních toků a způsob provádění činností souvisejících se správou vodních toků;
- nařízení vlády č. 262/2012 Sb., o stanovení zranitelných oblastí a akčním programu, ve znění pozdějších předpisů;
- zákon č. 86/2002 Sb., o ochraně ovzduší a o změně některých dalších zákonů (zákon o ochraně ovzduší), ve znění pozdějších předpisů;
- vyhláška MŽP č. 117/1997 Sb., kterou se stanovují emisní limity a další podmínky provozování stacionárních zdrojů znečišťování a ochrany ovzduší;
- nařízení vlády č. 350/2002 Sb., kterým se stanoví imisní limity a podmínky a způsob sledování, posuzování, hodnocení a řízení kvality ovzduší, ve znění pozdějších předpisů;
- nařízení vlády č. 502/2000 Sb., o ochraně zdraví před nepříznivými účinky hluku a vibrací;
- zákon č. 458/2000 Sb., o podmínkách podnikání a o výkonu státní správy v energetických odvětvích a o změně některých zákonů (energetický zákon), ve znění pozdějších předpisů;
- zákon č. 127/2005 Sb., o elektronických komunikacích a o změně dalších zákonů;
- zákon č. 185/2001 Sb., o odpadech a o změně některých dalších zákonů, ve znění pozdějších předpisů;
- zákon č. 334/1992 Sb., o ochraně zemědělského půdního fondu, ve znění pozdějších předpisů;
- vyhláška Ministerstva životního prostředí č. 271/2019 Sb., o stanovení postupů k zajištění ochrany zemědělského půdního fondu
- vyhláška č. 546/2002 Sb., kterou se mění vyhláška č. 327/1998 Sb., kterou se stanoví charakteristika bonitovaných půdně ekologických jednotek a postup pro jejich vedení a aktualizaci;

- zákon č. 256/2001 Sb., o pohřebnictví a o změně některých zákonů, ve znění pozdějších předpisů.

Plnění výše uvedených právních předpisů je komentováno v příslušných kapitolách odůvodnění ÚP Orlové a vzhledem k obsahu a charakteru Změny č. 6 ÚP Orlové je není nutno doplňovat.

Komentář, případně zdůvodnění jejich plnění bude obsahem vyhodnocení souladu návrhu ÚP Orlové se stanovisky dotčených orgánů společně s případným komentářem a výsledkem řešení rozporů a připomínek k návrhu Změny č. 6 ÚP Orlové, které bude doplněno po projednání Změny č. 6 ÚP Orlové.

Návrh změny č. 6 územního plánu byl v rámci společného jednání o návrhu projednán s těmito dotčenými orgány:

1. Ministerstvo životního prostředí ČR, odbor výkonu státní správy IX
2. Ministerstvo dopravy a spojů
3. Ministerstvo průmyslu a obchodu
4. Policie ČR, KŘ Policie SMK, odbor správy majetku
5. Státní pozemkový úřad
6. Hasičský záchranný sbor MSK, územní odbor Karviná
7. Krajská hygienická stanice MSK v Ostravě, územní pracoviště Karviná
8. Krajský úřad Moravskoslezského kraje, odb. životního prostředí a zemědělství
9. Městský úřad Orlová, odb. výstavby a životního prostředí
10. Státní energetická inspekce, úz. inspektorát pro MSK
11. Obvodní báňský úřad Ostrava
12. Ministerstvo obrany, Sekce ekonomická a majetková MO, odd. ochrany územních zájmů
13. Krajská veterinární správa pro MSK, územní inspektorát Karviná

Všechny dotčené orgány, s výjimkou krajského úřadu, poskytly souhlasné stanovisko. Krajský úřad vyjádřil nesouhlas z hlediska ochrany zemědělského půdního fondu, s vymezením zastavitelné plochy 6/Z4. Po projednání s krajským úřadem byl návrh upraven a krajský úřad vydal nové, tentokrát již souhlasné stanovisko. Podrobněji je to popsáno v úvodu odůvodnění tohoto opatření obecné povahy.

Dotčené orgány v rámci veřejného projednání byly vyzvány, aby uplatnili stanoviska k upravenému návrhu změny, a následně k návrhu rozhodnutí o námitkách a vyhodnocení připomínek. Všechna další stanoviska byla kladná, bez podmínek.

II.A.f) ZPRÁVA O VYHODNOCENÍ VLIVŮ NA UDRŽITELNÝ ROZVOJ ÚZEMÍ OBSAHUJÍCÍ ZÁKLADNÍ INFORMACE O VÝSLEDKÁCH TOHOTO VYHODNOCENÍ VČETNĚ VÝSLEDKŮ VYHODNOCENÍ VLIVŮ NA ŽIVOTNÍ PROSTŘEDÍ

Nedílnou součástí Změny č. 6 Územního plánu Orlové je vyhodnocení vlivů na životní prostředí zpracované, na základě ustanovení § 19 odst. 2 zákona č. 183/2006 Sb., o územním plánování a stavebním řádu (stavební zákon), v rozsahu přílohy stavebního zákona v souladu se stanoviskem odboru životního prostředí a zemědělství Krajského úřadu Moravskoslezského kraje čj. MSK 53736/1919 ze dne 9. 5. 2019, které uvádí, že je nutno návrh Změny č. 6 ÚP Orlové posoudit podle § 10i zákona č. 100/2001 Sb., o posuzování vlivů na životní prostředí a o změně některých souvisejících zákonů (zákon o posuzování vlivů na životní prostředí), ve znění pozdějších předpisů.

Zpracovatelem vyhodnocení vlivů na životní prostředí je autorizovaná osoba ve smyslu zák. č. 100/2001 Sb., v platném znění, Ing. Jarmila Paciorková, autorizace č. j. 5251/3988/ OEP/92, prodloužení č.j. 14816/ENV/16 z 30. 3. 2016.

Krajský úřad, odb. životního prostředí a zemědělství ve svém stanovisku č. j. MSK 55971/2019 ze dne 26.04.2019 vyloučil vliv Změny č. 6 ÚPD na příznivý stav předmětu ochrany nebo celistvost evropsky významných lokalit nebo ptačích oblastí.

Vyhodnocení řeší komplexně dotčené i širší dotčené území a postihuje vlivy Změny č. 6 Územně plánovací dokumentace na jednotlivé složky životního prostředí a na veřejné zdraví. Součástí je návrh případných opatření k eliminaci, minimalizaci a kompenzaci negativních vlivů na životní prostředí a veřejné zdraví.

Dopady řešení Změny č. 6 ÚP Orlové na jednotlivé složky životního prostředí z hlediska vlivu na okolní prostředí:

- Vlivy na půdní fond

Vymezené navržené plochy jsou situovány v převaze na zemědělských plochách (vyjma ploch 6 Z/10 až 6 Z/13 a 6 P/1 až 6 P/3). Při stavbě na plochách dle Změny č. 6 ÚP Orlové většinou dojde k záboru zemědělského půdního fondu a s tím souvisejícímu požadavku na souhlas se zábořem ZPF, provedení skryvek kulturních zemin a nakládání se skrytými zeminami v souladu se zákonem č. 334/1992 Sb., o ochraně zemědělského půdního fondu, ve znění platných změn.

V rámci Změny č. 6 ÚP Orlové je navrženo k záboru 17,11 ha zastavitelných ploch, z toho 12,79 ha představují plochy výroby a skladování vymezené na nezemědělských pozemcích a 4,32 ha na zemědělských pozemcích). Plochy přestavby zahrnují celkem výměru 41,02 ha, všechny tyto plochy nejsou zemědělským půdním fondem.

Nedojde k zásahu do pozemků určených k plnění funkce lesa, ale plochy zastavitelné 6/Z5 – SM, 6/Z6 – SM, 6/Z7 – SM, 6/Z12 – VT, 6/Z13 – VT a plochy přestavby 6/P1 – SM, 6/P2 – VT, 6/P3 – VT nesplňují požadavek na 50 m vzdálenost od okraje lesa. Rozhodnutí o umístění stavby do této vzdálenosti lze vydat jen v souladu se zákonem č. 289/1995 Sb., o lesích, se souhlasem příslušného orgánu státní správy.

- Vlivy na znečištění vod, půdy a horninového prostředí

Z hlediska znečištění vod a půdy nepředstavuje na základě řešení jednotlivých ploch a návrhů Změna č. 6 ÚP Orlové potenciální zdroj znečištění.

Plocha 6 Z/3 byla upravena, neboť podle § 67 odst. 1 vodního zákona se v aktivní zóně záplavového území nesmí umísťovat, povolovat ani provádět stavby, kromě výjimečných a v odůvodněných případech. Prověřen a akceptován byl požadavek neumisťovat stavbu do záplavového území.

- Vlivy na přírodní složky

Většinou u návrhových ploch není předpoklad vlivu na přírodní složky. Většina (mimo plochy původního dolu) jsou navrženy na plochách agroceoz.

Žádná plocha ve Změně č. 6 nesouvisí s prvky zvláště chráněného území, ani prvky územních systémů ekologické stability (vyjma navrhované dílčí změny lokálního tahu územních systémů ekologické stability, jejíž změna (úprava) byla prověřena autorizovaným projektantem územních systémů ekologické stability).

- Vlivy na ovzduší

Navrhované nové plochy ani plochy přestavby nesouvisí s umístěním nového významného zdroje znečištění ovzduší. Tato změna nebude mít významný vliv na celkovou emisně-imisní situaci území a zůstane zachován stávající stav kvality ovzduší resp. jeho vývojový trend. V rámci ploch VT – výroba a skladování – těžký průmysl a energetika bude provedeno jednotlivě posouzení vlivu na ovzduší při přípravě využití plochy jednotlivými záměry, které budou do území navrženy.

- Vliv hlukové zátěže

Navrhované nové plochy ani plochy přestavby nesouvisí s umístěním nového významného zdroje znečištění ovzduší. Tato změna nebude mít významný vliv na celkovou emisně-imisní situaci území a zůstane zachován stávající stav kvality ovzduší resp. jeho vývojový trend. V rámci ploch VT – výroba a skladování – těžký průmysl a energetika bude provedeno jednotlivě posouzení vlivu na ovzduší při přípravě využití plochy jednotlivými záměry, které budou do území navrženy.

- Vlivy na flóru a faunu

Návrhové plochy jsou situovány zejména ve stávajících agroceozách (vyjma ploch VT). Nedojde k zásahu do významných ploch zahrnujících chráněné druhy flory a fauny. Nedojde k zásahu do lesní zeleně, v rámci případného lokálního zásahu do mimolesní zeleně v rámci stavby na jednotlivých plochách bude postupováno v souladu se zák. č. 114/1992 Sb., o ochraně přírody a krajiny, v platném znění. Rovněž v době stavebních prací bude v jednotlivých lokalitách, které jsou v sousedství lesních a přírodních porostů, postupováno s ohledem na zamezení zásahu do těchto ploch.

- Vlivy na hmotné statky, kulturní dědictví včetně dědictví architektonického a archeologického

Změna č. 6 ÚP Orlové všechny hmotné statky, a kulturní dědictví respektuje a navržené plochy s uvedenými prvky nesouvisí.

- Krajina

Zásady koncepce uspořádání krajiny řešitelné prostřednictvím územního plánu budou v rámci ploch vymezených v rámci Změny č. 6 ÚP respektovány. Koncepce uspořádání krajiny, včetně vymezení ploch a stanovení podmínek pro změny v jejich využití, se v rámci Změny č. 6 ÚP Orlové nemění.

Rámcové podmínky využití a rámcová doporučení stanovená pro ochranu přírodních a krajinných hodnot, ochrany kulturních, historických a estetických hodnot, pro zlepšení vodního režimu v krajině a pro zlepšení propustnosti krajiny pro jednotlivé krajinné okrsky, uvedené ve studii výstupy „Územní studie krajiny správného obvodu ORP Orlová“, ÚP Orlové, včetně Změny č. 6, respektuje. Po případném vymezení plochy výroby a skladování podle návrhu Změny č. 6 ÚP Orlové bude nutno Územní studii krajiny aktualizovat a část krajinného okrsku postmontánního - přírodního (PMP) E-01-05 Lazy bude nutno vymezit jako postmontánní - industriální (PI).

Změna č. 6 je řešena s ohledem na zachování přírodních hodnot území, zabezpečení propustnosti územím a s ohledem na zastavěné části města. Jedná se o krajinu antropogenní, významně zasažena lidskou činností. Zásady koncepce uspořádání krajiny řešitelné prostřednictvím územního plánu budou v rámci ploch vymezených v rámci Změny č. 6 ÚP respektovány.

ZÁVĚR

Vzhledem k současnému stavu znalostí navrhovaných ploch v rámci Změny č. 6 ÚP Orlové je možné konstatovat na základě zjištěných údajů a závěrů, že nebyly shledány takové předpokládané vlivy, které by realizaci změny využití pozemků a navazujících ploch bránily nebo ji výrazně omezovaly. Konkrétní budoucí vlivy a jejich dopady je možno posoudit, jeví se jako málo pravděpodobné, že by zde byla navržena aktivita s výrazným negativním dopadem na kteroukoliv ze složek životního prostředí. Všechny vlivy je možné opatřeními v rámci přípravy využití jednotlivých ploch řešit technickými opatřeními a projekčním řešením.

Pro uvedené záměry, které jsou obsahem Změny č. 6 ÚP Orlové nejsou navrhována opatření pro předcházení, snížení nebo kompenzaci vlivů na životní prostředí nad rámec obecně platných předpisů nebo stanoviska dotčených orgánů v řízení následujících po schválení územního plánu.

Řešené území vykazuje z hlediska udržitelnosti rozvoje území **dlouhodobě špatný stav všech tří pilířů udržitelného rozvoje, dominantní je vliv hospodářských podmínek území** (přitom není optimálně využito

těžební potenciál území a ani kvalifikované pracovní síly), **to se promítá i do soudržnosti obyvatel** (zejména migrace mladých sociálně mobilních obyvatel z řešeného území). V rámci řešení územního plánu je nutno vnímat a eventuálně reagovat na řadu procesů, které jsou stále problémem – od nezaměstnanosti až po pokles počtu bydlících obyvatel, stárnutí populace a problémy s tím spojené.

S ohledem na funkci města Orlové ve struktuře osídlení (širší vazby v rámci Ostravské aglomerace) a zejména pak produkční potenciál území je **předpokladem udržitelnosti rozvoje řešeného území zlepšení hospodářských podmínek** (zejména v navazujícím regionu pohybu za prací, v řešeném území především využití stávajících vhodných ploch pro podnikání). Dále pak **přednostní zkvalitnění obytných a obslužných funkcí obce** (včetně optimálního využití rekreačního potenciálu vznikajícího i při přeměně krajiny po těžbě uhlí), vše s **minimalizací negativních dopadů v oblasti životního prostředí, které jsou objektivně limitovány jeho nepříznivým stavem.**

II.A.f.1 VYHODNOCENÍ VLIVŮ NA ŽIVOTNÍ PROSTŘEDÍ – SHRNUÍ

Předmětná Změna č. 6 ÚP Orlové navrhuje plochy zastavitelné (BI - bydlení individuální – městské a příměstské, SM - plochy smíšené obytné – městské, PV – veřejné prostranství, VT - výroba a skladování – těžký průmysl a energetika a plochy přestavby (SM - plochy smíšené obytné – městské a VT - výroba a skladování – těžký průmysl a energetika), úpravu prvků lokálního tahu ÚSES a biokoridoru a je aktualizován stav elektroenergetické infrastruktury.

Pro zjištění, zda může mít realizace navrhovaných aktivit závažné vlivy na životní prostředí, bylo provedeno vyhodnocení navrhovaných zastavitelných ploch a ploch přestavby, resp. způsobu využití území a cíle vzhledem k jednotlivým složkám životního prostředí. Základním východiskem je skutečnost, že při realizaci jakéhokoliv záměru budou dodrženy všechny povinnosti dané platnými právními předpisy.

Na základě komplexního zhodnocení všech dostupných údajů uvedených v tomto posouzení je provedeno konečné zhodnocení z hlediska vlivů na životní prostředí, s přihlédnutím ke všem souvisejícím skutečnostem lze konstatovat, že navrhovaná Změna č. 6 Územního plánu Orlové za předpokladu uplatnění požadavků platné legislativy nebude znamenat nepříznivé ovlivnění jednotlivých složek životního prostředí a lze ji **doporučit.**

II.A.g) STANOVISKO KRAJSKÉHO ÚŘADU PODLE § 50 Odst. 5 K NÁVRHU KONCEPCE PODLE § 10g ZÁKONA O POSUZOVÁNÍ VLIVŮ NA ŽIVOTNÍ PROSTŘEDÍ

Krajský úřad Moravskoslezského kraje, odbor životního prostředí a zemědělství, vydal dne 21. 7. 2020 pod č. j. MSK 81502/2020 souhlasné stanovisko podle zákona 100/2001 Sb., o posuzování vlivů na životní prostředí bez uplatnění požadavků k zajištění minimálních dopadů koncepce na životní prostředí.

II.A.h) SDĚLENÍ JAK BYLO STANOVISKO PODLE § 50 Odst. 5 STAVEBNÍHO ZÁKONA ZOHLEDNĚNO, S UVEDENÍM ZÁVAŽNÝCH DŮVODŮ, POKUD NĚKTERÉ POŽADAVKY NEBO PODMÍNKY ZOHLEDNĚNY NEBYLY

Z výše uvedeného stanoviska krajského úřadu nevyplývají žádné požadavky nebo podmínky ve vztahu k návrhu Změny č. 6 ÚP Orlové.

II.A.i) KOMPLEXNÍ ZDŮVODNĚNÍ PŘIJATÉHO ŘEŠENÍ VČETNĚ VYBRANÉ VARIANTY

II.A.i.1 VYMEZENÍ ZASTAVĚNÉHO ÚZEMÍ

V rámci návrhu Změny č. 6 ÚP Orlové bylo aktualizováno vymezení hranice zastavěného území podle aktuální katastrální mapy v rozsahu celého správního území Orlová. Zastavěné území bylo v rámci Změny č. 6

ÚP Orlové aktualizováno k datu 31. 12. 2019. Zároveň bude v rámci této změny upravena grafická část ÚP Orlové na aktuální digitální katastrální mapy.

Aktualizace zastavěného území Orlové je dokumentována na průsvitkách přiložených na výřezy výkresů ÚP Orlové vykazující právní stav ÚP Orlové po Změně č. 1 až 5:

- I.B.a) Výkres základního členění území,
- I.B.b) Hlavní výkres,
- II.B.a) Koordinační výkres.

II.A.i.2 ZÁKLADNÍ KONCEPCE ROZVOJE ÚZEMÍ MĚSTA, OCHRANY A ROZVOJE JEHO HODNOT

Koncepce rozvoje území města, ochrany a rozvoje jeho hodnot se v rámci Změny č. 6 ÚP Orlové neupravuje.

II.A.i.3 URBANISTICKÁ KONCEPCE, VČETNĚ URBANISTICKÉ KOMPOZICE, VYMEZENÍ PLOCH S ROZDÍLNÝM ZPŮSOBEM VYUŽITÍ, ZASTAVITELNÝCH PLOCH, PLOCH PŘESTAVBY A SYSTÉMU SÍDELNÍ ZELENĚ

Urbanistická koncepce, včetně vymezení zastavitelných ploch, ploch přestavby a systému sídelní zeleně se v rámci Změny č. 6 ÚP Orlové upravuje v souvislosti s tím, že některé zastavitelné plochy a plochy přestavby byly z ÚP Orlové vyřazeny, případně dochází ke změně jejich funkce, případně byly celé nebo jejich část již zastavěny a byly zahrnuty do zastavěného území.

V podkapitole:

c2) Vymezení zastavitelných ploch a ploch přestavby

se v rámci Změny č. 6 ÚP Orlové upravuje tabulka č. I.A.c1) na konci kapitoly I.A.c):

U zastavitelných ploch navržených ÚP Orlové se vypouští zastavitelné plochy:

- Z 89 - byly z ÚP vyřazena, byla již využita (zastavěna) a zahrnuta do zastavěného území;
- Z 8, Z 74 a Z 79 - byly z ÚP vyřazeny a v rámci Změny č. 6 ÚP Orlové změněny na návrh zastavitelných ploch 6/Z 5 a 6/Z 6 smíšených obytných - městských (SM) a větší část zastavitelné plochy Z 8 je vymezena jako plocha zeleně - na veřejných prostranstvích.

Upravuje (zmenšuje) se výměra zastavitelných ploch:

- Z 1 celková výměra **Z** z „1,90“ na „1,66“ a čistá výměra **PSRVÚ** z „1,90“ na „1,66“ o výměru 0,24 ha, která již byla zastavěna a převedena do zastavěného území;
- Z 3 celková výměra **Z** z „0,49“ na „0,36“ a čistá výměra **PSRVÚ** z „0,49“ na „0,36“ o výměru 0,13 ha, která již byla zastavěna a převedena do zastavěného území;
- Z 9 celková výměra **Z** z „1,98“ na „1,53“ a čistá výměra **PSRVÚ** z „1,97“ na „1,52“ o výměru 0,45 ha, která již byla zastavěna a převedena do zastavěného území;
- Z 10 celková výměra **Z** z „1,32“ na „0,97“ a čistá výměra **PSRVÚ** z „1,32“ na „0,97“ o výměru 0,35 ha, která již byla zastavěna a převedena do zastavěného území;
- Z 13 celková výměra **Z** z „0,42“ na „0,28“ a čistá výměra **PSRVÚ** z „0,42“ na „0,28“ o výměru 0,14 ha, která již byla zastavěna a převedena do zastavěného území;
- Z 15 celková výměra **Z** z „0,29“ na „0,19“ a čistá výměra **PSRVÚ** z „0,29“ na „0,19“ o výměru 0,10 ha, která již byla zastavěna a převedena do zastavěného území;
- Z 24 celková výměra **Z** z „23,77“ na „22,75“ a čistá výměra **PSRVÚ** z „23,77“ na „22,75“ o výměru 1,02 ha, která již byla zastavěna a převedena do zastavěného území;
- Z 37 celková výměra **Z** z „0,39“ na „0,21“ a čistá výměra **PSRVÚ** z „0,39“ na „0,21“ o výměru 0,18 ha, která již byla zastavěna a převedena do zastavěného území;
- Z 47 celková výměra **Z** z „5,90“ na „5,38“ a čistá výměra **PSRVÚ** z „5,21“ na „4,69“ o výměru 0,52 ha, která již byla zastavěna a převedena do zastavěného území;

- Z 69 celková výměra **Z** z „0,27“ na „0,16“ a čistá výměra **PSRVÚ** z „0,27“ na „0,16“ o výměru 0,11 ha, která již byla zastavěna a převedena do zastavěného území;
- Z 90 celková výměra **Z** z „1,18“ na „1,08“ a čistá výměra **PSRVÚ** z „1,18“ na „1,08“ o výměru 0,10 ha, která již byla zastavěna a převedena do zastavěného území.

V kapitole I.A.c) v tabulce č. I.A.c1) se mění výměra v ha u zastavitelné plochy navržené Změnou č. 1 ÚP Orlové:

- 1/Z 1 z „0,79“ na „0,18“ o výměru 0,61 ha, která již byla zastavěna a převedena do zastavěného území;

V kapitole I.A.c) v tabulce č. I.A.c1) se ruší zastavitelné plochy „2/Z 5“ a 2/Z 18 navržené Změnou č. 2 ÚP Orlové v celém rozsahu, které již byly zastavěny a převedeny do zastavěného území.

V kapitole I.A.c) v tabulce č. I.A.c1) se mění výměra v ha u zastavitelné plochy navržené Změnou č. 2 ÚP Orlové:

- 2/Z 3 z „0,73“ na „0,63“ o výměru 0,10 ha, která již byla zastavěna a převedena do zastavěného území;

V kapitole I.A.c) v tabulce č. I.A.c1) se mění výměry v ha u zastavitelných ploch navržených Změnou č. 5 ÚP Orlové:

- 5/Z 3 z „0,41“ na „0,38“ o výměru 0,03 ha, která již byla zastavěna a převedena do zastavěného území;
- 5/Z 15 z „2,98“ na „2,80“ o výměru 0,18 ha, která již byla zastavěna a převedena do zastavěného území.

V kapitole I.A.c) za tabulku č. I.A.c1) se doplňuje tabulka zastavitelných ploch nově navržených nebo měněných Změnou č. 6 ÚP Orlové v tomto rozsahu:

ZASTAVITELNÉ PLOCHY vymezené Změnou č. 6 územního plánu ORLOVÉ

plocha číslo	katastrální území	typ plochy s rozdílným využitím území	podmínky realizace DOP/ÚS/RP ¹⁾	výměra v ha
6/Z 1	Horní Lutyně	BI – bydlení individuální (v RD) – městské a příměstské	-	0,24
6/Z 2	Horní Lutyně	BI – bydlení individuální (v RD) – městské a příměstské	-	0,15
6/Z 3	Horní Lutyně	BI – bydlení individuální (v RD) – městské a příměstské	-	0,19
6/Z 4	Horní Lutyně	BI – bydlení individuální (v RD) – městské a příměstské	-	0,99
6/Z 5	Horní Lutyně	SM – smíšené obytné – městské	-	0,63
6/Z 6	Horní Lutyně	SM – smíšené obytné – městské	-	0,97
6/Z 7	Horní Lutyně	SM – smíšené obytné – městské	-	0,62
6/Z 8	Horní Lutyně	PV – veřejné prostranství	-	0,26
6/Z 9	Horní Lutyně	PV – veřejné prostranství	-	0,02
6/Z 10	Lazy u Orlové	VT – výroba a skladování – těžký průmysl a energetika	-	0,90
6/Z 11	Lazy u Orlové	VT – výroba a skladování – těžký průmysl a energetika	-	3,41
6/Z 12	Lazy u Orlové	VT – výroba a skladování – těžký průmysl a energetika	-	1,06
6/Z 13	Lazy u Orlové	VT – výroba a skladování – těžký průmysl a energetika	-	7,42
6/Z 14	Horní Lutyně	BI – bydlení individuální (v RD) – městské a příměstské	-	0,16
6/Z 15	Orlová	BI – bydlení individuální (v RD) – městské a příměstské	-	0,08

¹⁾ Uvede se DOP, ÚS nebo RP, je-li realizace výstavby podmíněna dohodou o parcelaci (DOP), zpracováním územní studie (ÚS) nebo vydáním regulačního plánu (RP)

V kapitole I.A.c) v tabulce č. I.A.c2) u přestavbových ploch navržených ÚP Orlové se vypouští:

- přestavbová plocha P 33 - byla z ÚP vyřazena a změněna na návrh přestavbové plochy 6/P 1 smíšené obytné - městské (SM) a
- přestavbová plocha P 34 - část již byla využita a zařazena do zastavěného území a část byla z ÚP vyřazena a změněna na návrh přestavbové plochy 6/P 4 smíšené obytné - městské (SM).

V kapitole I.A.c) za tabulku č. I.A.c2) se doplňuje tabulka přestavbových ploch navržených Změnou č. 6 ÚP Orlové v tomto rozsahu:

PŘESTAVBOVÉ PLOCHY (PLOCHY DOSTAVEB V RÁMCI ZASTAVĚNÉHO ÚZEMÍ) vymezené Změnou č. 6 územního plánu

ORLOVÉ

plocha číslo	katastrální území	typ plochy s rozdílným využitím území	podmínky realizace DOP/ÚS/RP ¹⁾	výměra v ha
6/P 1	Horní Lutyně	SM – smíšené obytné – městské	-	0,53
6/P 2	Lazy u Orlové	VT – výroba a skladování – těžký průmysl a energetika	-	35,99
6/P 3	Lazy u Orlové	VT – výroba a skladování – těžký průmysl a energetika	-	4,50
6/P 4	Poruba u Orlové	SM – smíšené obytné – městské	-	0,64

¹⁾ Uvede se DOP, ÚS nebo RP, je-li realizace výstavby podmíněna dohodou o parcelaci (DOP), zpracováním územní studie (ÚS) nebo vydáním regulačního plánu (RP)

Konkrétní úpravy vymezení zastavitelných ploch a ploch přestavby jsou zřejmé z grafické části dokumentace, z výroku Změny č. 6 ÚP Orlové a z textu s vyznačením změn, který tvoří přílohu tohoto odůvodnění.

V kapitole I.A.c) za tabulku č. I.A.c3) se doplňuje tabulka ploch územních rezerv vymezených Změnou č. 6 ÚP Orlové v tomto rozsahu:

**REZERVNÍ PLOCHY
ZASTAVITELNÉHO A PŘESTAVBOVÉHO ÚZEMÍ
vymezené Změnou č. 6 územního plánu
ORLOVÉ**

rezerv. plocha (R) číslo	katastrální území	typ plochy s rozdílným využitím území (PSRVÚ)	podmínky realizace RP/ÚS ¹⁾	celková výměra P v ha
6/R1	Horní Lutyně, Poruba u Orlové	DZ – dopravní infrastruktura – drážní	-	24,02

¹⁾ Uvede se RP nebo ÚS, je-li realizace výstavby podmíněna vydáním regulačního plánu (RP) nebo zpracováním územní studie (ÚS)

II.A.i.4 KONCEPCE VEŘEJNÉ INFRASTRUKTURY, VČETNĚ PODMÍNEK PRO JEJÍ UMÍSTĚNÍ

Koncepce veřejné infrastruktury, včetně podmínek pro její umístění, se v rámci Změny č. 6 ÚP Orlové nemění.

Upravuje se zařazení záměru výstavby lehké kolejové dráhy, tzv. vlakotramvaje, a to v rámci zajištění souladu s Aktualizací č. 1 ZÚR Moravskoslezského kraje, kde je trasa vlakotramvaje sledována jako územní rezerva s označením DR4. Nově je tedy vlakotramvaj řešena v koridoru dopravní infrastruktury - rezervy pro lehkou kolejovou dráhu (vlakotramvaj). Koridor územní rezervy je vymezen v celkové šířce cca 60 m mimo zastavěné území a cca 30 m v zástavbě.

V rámci Změny č. 6 ÚP Orlové je dále aktualizován stav elektroenergetické infrastruktury. Stávající trasy velmi vysokého napětí (VVN 110 kV), vysokého napětí (VN 22 kV), polohy a označení trafostanic a rozveden, byly do grafické části zakresleny dle aktuálního stavu (dle podkladů z r. 2016 a 2018). V rámci aktualizace byly také vypuštěny již realizované stavby elektroenergetické infrastruktury.

V rámci Změny č. 6 je dále upraveno vymezení trasy navrhovaného vedení nadřazené soustavy ZVN 400 kV (pozn.: jde o návrh vedení, které je územním plánem již sledováno - dvojité vedení 400 kV Elektrárna Dětmárovice - Vratimov - Nošovice). Úprava je provedena ve smyslu zajištění souladného řešení s Aktualizací č. 1 ZÚR MSK, kde je tento koridor sledován jako ostatní koridor mezinárodního a republikového významu s označením E4 se specifikací EDĚ – Vratimov – Nošovice, dvojité vedení 400 kV. Pro záměr je Změnou č. 6 vymezen elektroenergetický koridor (EK), který vymezení elektroenergetického koridoru nadřazené územně plánovací dokumentace zpřesňuje s ohledem na místní podmínky (stávající zástavbu, prvky ochrany přírody apod.). Koridor EK je navržen v celkové šířce cca 50 m při průchodu zastavěným územím, s rozšířením až na 110 m od zástavby směrem k Rychvaldu. V této souvislosti je rovněž upraveno i původní vymezení veřejně prospěšné stavby pro energetiku s označením „VTE1 – výstavba nadřazené sítě vedení VVN 400 kV Dětmárovice - Nošovice“, která bude nově svým rozsahem odpovídat vymezenému koridoru.

Pozn.: Koridorem se pro potřeby územního plánu rozumí území, které vymezuje možné směrové odchylky osy trasy navrhované liniové stavby (směrové úpravy trasy v rámci tohoto koridoru jsou přípustné). V koridoru

mohou být realizovány i stavby nezbytné k zajištění řádného užívání samotné stavby (např. telekomunikační kabely, stavby zajišťující ochranu sítí technické infrastruktury apod.).

Zásobování budoucích staveb elektrickou energií a plynem na plochách změn řešených Změnou č. 6 je navrženo přednostně řešit ze stávající distribuční sítě (u elektrické energie bude využito stávajících distribučních trafostanic situovaných v blízkosti nově navržené zástavby, s případným zvýšením jejich výkonu).

II.A.i.5 KONCEPCE USPOŘÁDÁNÍ KRAJINY, VČETNĚ VYMEZENÍ PLOCH S ROZDÍLNÝM ZPŮSOBEM VYUŽITÍ, PLOCH ZMĚN V KRAJINĚ A STANOVENÍ PODMÍNEK PRO JEJICH VYUŽITÍ, ÚZEMNÍHO SYSTÉMU EKOLOGICKÉ STABILITY, PROSTUPNOSTI KRAJINY, PROTIEROZNÍCH OPATŘENÍ, OCHRANY PŘED POVODNĚMI, REKREACE, DOBÝVÁNÍ LOŽISEK NEROSTNÝCH SUROVIN A PODOBNĚ

Koncepce uspořádání krajiny, včetně vymezení ploch s rozdílným způsobem využití, ploch změn v krajině a stanovení podmínek pro jejich využití, územního systému ekologické stability, prostupnosti krajiny, protierozních opatření, ochrany před povodněmi, rekreace, dobývání ložisek nerostných surovin a podobně se v rámci Změny č. 6 ÚP Orlové nemění.

V rámci této změny se pouze upravuje vymezení průběhu lokálního biokoridoru označeného v ÚP Orlové jako č. 23 v souvislosti s úpravou ÚP Orlové podle územní studie "Bytové domy Výhoda, ulice Na Vyhlídce, Orlová Lutyně".

Úprava vymezení je dokumentována v textové části Územního plánu Orlové, v kapitole I.A.e), a v grafických přílohách I.B.b) Hlavní výkres, I.B.c) Výkres veřejně prospěšných staveb, opatření a asanací a II.B.a) Koordinační výkres a popsána v tomto odůvodnění, v kapitole II.A.i.5.

Do výkresu II.B.a) Koordinační výkres byly doplněny vybrané jevy z Územní studie krajiny ORP Orlová:

- vymezení krajinných okrsků
- krajinné horizonty (s popisem)
- místa vyhlídek,
- odvaly, výsypky, odkaliště,
- asanace,
- rekreační oblasti,
- architektonicky významné objekty,
- technické dominanty,
- kulturně historické dominanty a
- historicky významné stavby.

II.A.i.6 STANOVENÍ PODMÍNEK PRO VYUŽITÍ PLOCH S ROZDÍLNÝM ZPŮSOBEM VYUŽITÍ

Podmínky pro využití ploch s rozdílným způsobem využití se v rámci Změny č. 6 ÚP Orlové neupravují.

II.A.i.7 VYMEZENÍ VEŘEJNĚ PROSPĚŠNÝCH STAVEB, VEŘEJNĚ PROSPĚŠNÝCH OPATŘENÍ, STAVEB A OPATŘENÍ K ZAJIŠŤOVÁNÍ OBRANY A BEZPEČNOSTI STÁTU A PLOCH PRO ASANACI, PRO KTERÉ LZE PRÁVA K POZEMKŮM A STAVBÁM VYVLASTNIT

V rámci návrhu Změny č. 6 ÚP Orlové nedochází k vymezení nových veřejně prospěšných staveb, veřejně prospěšných opatření, staveb a opatření k zajišťování obrany a bezpečnosti státu a ploch pro asanaci, pro které lze práva k pozemkům a stavbám vyvlastnit.

V souvislosti s přesunem záměru ZÚR MSK výstavby lehké kolejové (tramvajové / vlakotramvajové) dráhy Ostrava, tramvajové obratiště Hlavní nádraží - Orlová, ulice Na Olmovci v rámci Aktualizace č. 1 ZÚR MSK do koridorů územních rezerv (v ZÚR MSK označenou DR4) byla tato stavba (označena v ÚP jako VD22) vypuštěna z veřejně prospěšných staveb.

V souvislosti s úpravou ÚP Orlové podle územní studie "Bytové domy Výhoda, ulice Na Vyhlídce, Orlová Lutyně" vymezení průběhu lokálního biokoridoru označeného v ÚP Orlové jako č. 23. Po konzultaci se zpracovatelem koncepce ÚSES bylo upraveno vymezení lokálního biocentra č. 12.

Úprava vymezení VPS je popsána v textové části Územního plánu Orlové rovněž v kapitolách I.A.d), I.A.e) a I.A.j) a vyznačena v grafické příloze, I.B.c) Výkres veřejně prospěšných staveb, opatření a asanací a popsána v tomto odůvodnění, v kapitolách II.A.i.4, II.A.i.5 a II.A.i.9.

II.A.i.8 VYMEZENÍ DALŠÍCH VEŘEJNĚ PROSPĚŠNÝCH STAVEB A VEŘEJNÝCH PROSTRANSTVÍ, PRO KTERÉ LZE UPLATNIT PŘEDKUPNÍ PRÁVO

V rámci Změny č. 6 ÚP Orlové nedochází k návrhu nových ploch a koridorů ani k úpravě ploch a koridorů veřejně prospěšných staveb ani veřejných prostranství, pro které lze uplatnit předkupní právo.

II.A.i.9 VYMEZENÍ PLOCH A KORIDORŮ ÚZEMNÍCH REZERV A STANOVENÍ MOŽNÉHO BUDOUCÍHO VYUŽITÍ VČETNĚ PODMÍNEK PRO JEHO PROVĚŘENÍ

V rámci návrhu Změny č. 6 ÚP Orlové je v souladu s Aktualizací č. 1 ZÚR MSK navržen nový koridor územní rezervy pro stavbu lehké kolejové (tramvajové / vlakotramvajové) dráhy Ostrava, tramvajové obratiště Hlavní nádraží - Orlová, ulice Na Olmenci (v rámci Aktualizace č. 1 ZÚR MSK označenou DR4).

II.A.i.10 VYMEZENÍ PLOCH A KORIDORŮ, VE KTERÝCH JE ROZHODOVÁNÍ O ZMĚNÁCH V ÚZEMÍ PODMÍNĚNO ZPRACOVÁNÍM ÚZEMNÍ STUDIE

V rámci návrhu Změny č. 6 ÚP Orlové nedochází k úpravě ploch ani koridorů, ve kterých je prověřeno změn jejich využití územní studií podmínkou pro rozhodování o změnách v území.

II.A.i.11 VYMEZENÍ PLOCH A KORIDORŮ, VE KTERÝCH JE ROZHODOVÁNÍ O ZMĚNÁCH V ÚZEMÍ PODMÍNĚNO VYDÁNÍM REGULAČNÍHO PLÁNU, ZADÁNÍ REGULAČNÍHO PLÁNU

- V rámci návrhu Změny č. 6 ÚP Orlové nejsou navrženy nové plochy a koridory, ve kterých je rozhodování o změnách v území podmíněno vydáním regulačního plánu. Z ÚP Orlové byla vypuštěna podmínka vydání regulačního plánu Stará Orlová a zadání tohoto regulačního plánu, vzhledem k tomu, že pro toto území zahrnující zastavitelné plochy Z 64, Z 65 a Z 66 a plochy přestavby (dostavby zastavěného území) P 24, P 25, P 26, P 27, P 28 a P 31 byl Zastupitelstvem města Orlová usnesením č. 653/31 ze dne 17. 9. 2018, vydán Regulační plán historického centra Orlové s účinností od 11. 10. 2018.

II.A.i.12 STANOVENÍ POŘADÍ ZMĚN V ÚZEMÍ (ETAPIZACE)

V rámci Územního plánu Orlové ani Změny č. 6 Územního plánu Orlové není stanoveno pořadí změn v území.

II.A.i.13 VYMEZENÍ ARCHITEKTONICKY NEBO URBANISTICKY VÝZNAMNÝCH STAVEB

V rámci Změny č. 6 ÚP Orlové se nevymezují architektonicky nebo urbanisticky významné stavby.

II.A.j) VYHODNOCENÍ ÚČELNÉHO VYUŽITÍ ZASTAVĚNÉHO ÚZEMÍ A VYHODNOCENÍ POTŘEBY VYMEZENÍ ZASTAVITELNÝCH PLOCH

V rámci Změny č. 6 ÚP Orlové jsou navrhovány nové zastavitelné plochy i plochy přestavby a úpravy zastavitelných ploch a ploch přestavby vymezených v ÚP Orlové a jeho schválenými změnami a úpravy zastavitelných ploch a ploch přestavby v souvislosti s aktualizací zastavěného území.

V rámci Změny č. 6 ÚP Orlové bylo aktualizováno vymezení zastavěného území v rámci něhož došlo k využití 7,59 ha zastavitelných ploch (převážně bydlení individuálního - v rodinných domech - městského a příměstského (BI) z toho je 2,51 ha ploch, které byly v rámci Změny č. 6 ÚP Orlové převedeny do zastavitelných ploch smíšených obytných - městských (SM).

V rámci Změny č. 6 ÚP Orlové je navrženo 17,10 ha zastavitelných ploch (z toho 12,79 ha představují plochy výroby a skladování vymezené na nezemědělských pozemcích). Podstatnou část těchto zastavitelných ploch navržených na zemědělské půdě představují plochy převzaté z ÚP Orlové a jeho schválených změn (2,22 ha ploch smíšených obytných - městských (SM) a 0,28 ha ploch veřejných prostranství (PV), u nichž dochází ke změně využití (ploch s rozdílným způsobem využití).

Obdobná je situace u ploch přestavby (dostavby v rámci zastavěného území). Celkově dochází v rámci Změny č. 6 ÚP Orlové k úbytku ploch přestavby v rozsahu 1,39 ha, 1,17 ha bylo v rámci Změny č. 6 převedeno z ploch určených pro občanské vybavení - veřejná infrastruktura (OV) do ploch zastavitelných 6/P 1 a 6/P 4 smíšených obytných - městských (SM). Rovněž plochy přestavby 6/P 2 a 6/P 3 vymezené v rámci Změny č. 6 ÚP Orlové pro výrobu a skladování - těžký průmysl a energetika (VT) nepředstavují nový zábor zemědělské půdy, jedná se o plochy po těžbě uhlí (odvaly, kalové nádrže apod.).

Celková bilance v rámci Změny č. 6 ÚP Orlové je tedy následující:

Návrhem Změny č. 6 ÚP Orlové dochází k úbytku zastavitelných ploch ha navržených ÚP Orlové v celkovém rozsahu 7,59 ha a naopak návrhu nových nebo upravovaných zastavitelných ploch v rozsahu 17,10 ha. Celková bilance zastavitelných ploch pak představuje nárůst v rozsahu 9,52 ha, jedná se však převážně o plochy nezemědělské. Pokud se týká bilance záboru zemědělských pozemků, pak je bilance opačná. Úbytek ploch (již využitých) představuje 7,59 ha a nárůst 4,31 ha, celkově tedy v rámci Změny č. 6 ÚP Orlové dochází k redukci navržených zastavitelných ploch (určených převážně pro bydlení) ve výši 3,28 ha.

II.A.k) VYHODNOCENÍ KOORDINACE VYUŽÍVÁNÍ ÚZEMÍ Z HLEDISKA ŠIRŠÍCH ÚZEMNÍCH VZTAHŮ

Změna č. 6 ÚP Orlové nenavrhuje záměry vyžadující koordinaci se sousedními obcemi.

II.A.l) VYHODNOCENÍ SPLNĚNÍ POŽADAVKŮ ZADÁNÍ A POKYNŮ PRO ÚPRAVU NÁVRHU ZMĚNY Č. 6 ÚP ORLOVÉ PO SPOLEČNÉM JEDNÁNÍ

II.A.l.1 VYHODNOCENÍ SPLNĚNÍ POŽADAVKŮ ZADÁNÍ

Návrh Změny č. 6 ÚP Orlové je pořizován na základě usnesení Zastupitelstva města Orlové č. 057/3 ze 3. zasedání konaného dne 25. 2. 2019, které obsahuje požadavky na zpracování této změny a zastupitelstvo na tomto zasedání zároveň rozhodlo, že v částech konkrétně vymezených v zadání mohou být navrženy prvky v podrobnosti regulačního plánu.

A. Požadavky na základní koncepci rozvoje území obce

a) Požadavky na urbanistickou koncepci

1. V souvislosti s plánovaným ukončením těžby uhlí na Dole Lazy prověřit následné využití území dnes chápaného jako zájmové území dolu. V kontextu polohy areálu a dobrého napojení na technickou infrastrukturu přednostně uvažovat o dalším využití areálu dolu a s ohledem na konfiguraci terénu vhodných přilehlých ploch (bývalé odvaly, skládky uhlí apod.), tedy budoucího brownfieldu, nadále pro výrobní funkci. - **10** (v grafické části označeno jako ZMĚNA 6/10).

V rámci Změny č. 6 ÚP Orlové je stávající území vymezené jako plocha výroby a skladování - těžký průmysl a energetika (VT) ponecháno v této funkci, není tedy vymezeno jako území přestavby, ačkoliv je zde uvažováno s konverzí tohoto území na jiné výrobní činnosti než je těžba a zpracování uhlí. Jako plochy přestavby 6/P 2 a 6/P 3 výroby a skladování - těžký průmysl a energetika (VT) jsou vymezeny plochy zájmového území dolu zahrnuté do zastavěného území a jako zastavitelné plochy 6/Z 10, 6/Z 11, 6/Z 12 a 6/Z 13 jsou vymezeny plochy zájmového území dolu mimo zastavěné území, na které ÚP vymezoval jiné funkce (plochy zeleně - přírodního charakteru (ZP)) zahrnující bývalé odvaly, kalové nádrže apod., která můžou využívat dobrého dopravního napojení, stávající technickou infrastrukturu a rovněž izolovanou polohu vůči obytnému území pro výrobní aktivity charakteru těžkého průmyslu.

2. Prověřit změnu funkčního využití pozemků parc. č. 138 a 139 v kat. území Orlová na pozemky s funkčním využitím ZS – zeleň soukromá, která umožní existenci zahrad se zahradními domky. Pozemky jsou tímto

- způsobem dlouhodobě využívány. V souvislosti s tím z obdobných hledisek prověřit i navazující území. - 1 (v grafické části označeno jako ZMĚNA 6/1).
V rámci Změny č. 6 ÚP Orlové byly výše uvedené parcely vyjmuty z plochy zeleně - na veřejných prostranstvích (ZV) a vymezeny jako plochy zeleně - soukromé (ZS).
3. Prověřit změnu funkčního využití pozemku parc. č. 2032/4 v kat. území Poruba u Orlové na pozemek s funkčním využitím BI – bydlení individuální v rodinných domech – městské a příměstské. V případě, že bude z urbanistických hledisek změna vyhodnocena jako přípustná, navrhnout plochu přestavby s tímto způsobem využití. V dnešní době je na pozemku zahrada. - 2 (v grafické části označeno jako ZMĚNA 6/2).
V rámci Změny č. 6 ÚP Orlové byla výše uvedená parcela vymezena jako zastavitelná plocha 6/Z 14 bydlení individuálního - v rodinných domech - městského a příměstského (BI).
4. Prověřit změnu funkčního využití pozemků parc. č. 2793 a 2794 v kat. území Orlová na plochu s funkčním využitím BI – bydlení individuální v rodinných domech – městské a příměstské. V souvislosti s tím prověřit i změnu funkčního využití pozemku parc. č. 2863 v kat. území Orlová, který je situován v ploše BI – bydlení individuální v rodinných domech – městské a příměstské, na jinou vhodnou plochu. Jedná se o pozemky stejného vlastníka, který navrhuje, vymezen pro výstavbu část svých pozemků (2793 a 2794), které jsou dopravně dostupné a mají příznivější konfiguraci terénu, a naopak vyjmout z ploch pro bydlení obdobnou část pozemku (2863), který tyto vlastnosti nemá. - 3 (v grafické části označeno jako ZMĚNA 6/3).
V rámci Změny č. 6 ÚP Orlové byla parcela č. 2793 v kat. území Orlová vymezena jako zastavitelná plocha 6/Z 15 bydlení individuálního - v rodinných domech - městského a příměstského (BI), parcela 2794 v kat. území Orlová je ponechána jako plocha veřejného prostranství (PV).
5. Prověřit změnu funkčního využití pozemku parc. č. 2109 v kat. území Horní Lutyně na plochu s funkčním využitím BI – bydlení individuální v rodinných domech – městské a příměstské. V případě, že bude z urbanistických hledisek změna vyhodnocena jako přípustná, navrhnout zastavitelnou plochu s tímto způsobem využití. - 4 (v grafické části označeno jako ZMĚNA 6/4).
V rámci Změny č. 6 ÚP Orlové byla výše uvedená parcela vymezena jako zastavitelná plocha 6/Z 2 bydlení individuálního - v rodinných domech - městského a příměstského (BI).
6. Prověřit změnu funkčního využití pozemků parc. č. 2093/1 a 2093/2 v kat. území Horní Lutyně na plochu s funkčním využitím BI – bydlení individuální v rodinných domech – městské a příměstské. V souvislosti s tím je nutno navrhnout také úpravu lokálního ÚSES, který na tyto pozemky zasahuje, a posoudit přípustnost takové úpravy. V případě že bude z urbanistických hledisek změna vyhodnocena jako přípustná, navrhnout zastavitelnou plochu s tímto způsobem využití. Nenavrhovat zastavitelnou plochu v části pozemku parc. č. 2093/1, která se nachází v záplavovém území. - 5 (v grafické části označeno jako ZMĚNA 6/5).
V rámci Změny č. 6 ÚP Orlové byl tento požadavek prověřen z hlediska možnosti omezit rozsah vymezeného lokálního biocentra a po zjištění, že toto biocentrum bude funkční i po této úpravě, byla výše uvedená parcela vymezena jako zastavitelná plocha 6/Z 3 bydlení individuálního - v rodinných domech - městského a příměstského (BI).
7. Prověřit změnu funkčního využití pozemku parc. č. 2351/3 v kat. území Horní Lutyně na plochu s funkčním využitím BI – bydlení individuální v rodinných domech – městské a příměstské. V případě, že bude z urbanistických hledisek změna vyhodnocena jako přípustná, navrhnout zastavitelnou plochu s tímto způsobem využití. - 6 (v grafické části označeno jako ZMĚNA 6/6).
V rámci Změny č. 6 ÚP Orlové byla výše uvedená parcela vymezena jako zastavitelná plocha 6/Z 1 bydlení individuálního - v rodinných domech - městského a příměstského (BI).
8. Prověřit změnu funkčního využití pozemku parc. č. 1017/1 v kat. území Horní Lutyně na plochu s funkčním využitím SM – smíšená obytná – městská. Jedná se o zastavitelnou plochu s funkčním využitím BH – bydlení hromadné. V souvislosti s tím prověřit změnu funkčního využití i u navazujících ploch. Jako podklad lze použít územní studii „Bytové domy Výhoda, ulice Na Vyhlídce, Orlová - Lutyně“, Urbanistické středisko Ostrava, s. r. o., 12/2009. - 7 (v grafické části označeno jako ZMĚNA 6/7).
V rámci Změny č. 6 ÚP Orlové byl upraven rozsah vymezení zastavitelných ploch podle této územní studie a výše uvedená parcela byla zařazena do zastavitelných ploch 6/Z 6 a 6/Z 7 smíšených obytných - městských (SM) a část do zastavitelné plochy 6/Z 9 veřejných prostranství (PV).
9. Prověřit změnu funkčního využití pozemků parc. č. 1009/1, 1021/8, 1022/1, a 1022/2 v kat. území Horní Lutyně na plochu s funkčním využitím SM – smíšená obytná – městská. Jedná se o zastavitelnou plochu s funkčním využitím OV – občanské vybavení – veřejná infrastruktura. Plocha byla původně vymezena pro domov pro seniory. Tento záměr se zde nebude realizovat, proto je vhodné navrhnout nové využití plochy. - 8 (v grafické části označeno jako ZMĚNA 6/8).
- V rámci Změny č. 6 ÚP Orlové byl upraven rozsah vymezení zastavitelných ploch podle územní studie „Bytové domy Výhoda, ulice Na Vyhlídce, Orlová - Lutyně“ a výše uvedené parcely byly zařazeny do zastavitelné plochy 6/Z 5 smíšené obytné - městské (SM).*
10. Prověřit změnu funkčního využití pozemku parc. č. 2598/3 v kat. území Horní Lutyně na plochu s funkčním využitím BI – bydlení individuální v rodinných domech – městské a příměstské. V případě, že bude z urbanistických hledisek změna vyhodnocena jako přípustná, navrhnout zastavitelnou plochu s tímto způsobem využití. V případě, že plochu nelze využít pro individuální bydlení, prověřit změnu funkčního využití na plochu ZS – zeleň soukromá. - 9 (v grafické části označeno jako ZMĚNA 6/9).
V rámci Změny č. 6 ÚP Orlové byla výše uvedená parcela vymezena jako zastavitelná plocha 6/Z 4 bydlení individuálního - v rodinných domech - městského a příměstského (BI).
11. Pro plochy hromadného bydlení a smíšené obytné – městské (stávající i případně nově navrhované), v lokalitě Výhoda, navrhnout podmínky pro využití území s cílem omezit nepřiměřenou intenzitu zástavby území. Podmínky pro využití ploch mohou obsahovat, v souladu s usnesením zastupitelstva o pořízení změny územního plánu, prvky náležející svou podrobností regulačnímu plánu. Jako podklad lze použít územní studii „Bytové domy Výhoda, ulice Na Vyhlídce, Orlová - Lutyně“, Urbanistické středisko Ostrava, s. r. o., 12/2009.
V rámci Změny č. 6 ÚP Orlové byl upraven rozsah vymezení zastavitelných ploch podle této územní studie.
12. Aktualizovat vymezení zastavěného území.
Zastavěné území bylo aktualizováno na základě aktuální katastrální mapy a podkladů dodaných pořizovatelem k 31. 12. 2019.
13. Aktualizovat funkční vymezení ploch podle aktuálního stavu.
Funkční vymezení ploch bylo aktualizováno na základě doplňujících průzkumů a rozborů, aktuální katastrální mapy a podkladů dodaných pořizovatelem k 31. 12. 2019.
14. Prověřit soulad územního plánu Orlové se Zásadami územního rozvoje Moravskoslezského kraje ve znění aktualizace č. 1. V případě potřeby uvést územní plán Orlové do souladu s touto nadřazenou územně plánovací dokumentací.
Aktualizace byla provedena.
- b) Požadavky na koncepci veřejné infrastruktury**
15. Navrhnout doplnění veřejné infrastruktury, pokud tato potřeba vyplývá z úprav urbanistické koncepce.
16. Prověřit aktuálnost vedení koridoru pro vedení VVN 400 kV EDĚ – Nošovice. V případě identifikace odchylek uvést vymezení koridoru do souladu s upraveným záměrem ČEPS, a. s.
Aktualizace byla provedena v celém rozsahu elektroenergetiky podle aktuálních ÚAP a dalších podkladů dodaných pořizovatelem a je patrna z grafické přílohy II.B. d)3 Energetika, spoje.
- c) Požadavky na koncepci uspořádání krajiny**
17. Zapracovat do územního plánu výstupy „Územní studie krajiny správního obvodu ORP Orlová“. *Rámcové podmínky využití a rámcová doporučení stanovená pro ochranu přírodních a krajinných hodnot, ochrany kulturních, historických a estetických hodnot, pro zlepšení vodního režimu v krajině a pro zlepšení prostupnosti krajiny pro jednotlivé krajinné okrsky, uvedené v této studii ÚP Orlové respektuje. Po případném vymezení plochy výroby a skladování podle návrhu Změny č. 6 ÚP Orlové bude nutno Územní studii krajiny aktualizovat a část krajinného okrsku postmontánního - přírodního (PMP) E-01-05 Lazy bude nutno vymezen jako postmontánní - industriální (PI).*

18. V souvislosti s požadavkem č. 6 prověřit případné úpravy lokálního biocentra č. 12.
Vymezení lokálního biocentra č. 12 bylo, po konzultaci se zpracovatelem koncepce ÚSES, upraveno.

B. Požadavky na vymezení ploch a koridorů územních rezerv a na stanovení jejich využití, které bude nutno prověřit

19. Vymezení nových ploch a koridorů územních rezerv se nepožaduje.

C. Požadavky na prověření vymezení veřejně prospěšných staveb, veřejně prospěšných opatření a asanací, pro které bude možné uplatnit vyvlastnění nebo předkupní právo

20. Vymezení nových veřejně prospěšných staveb se nepožaduje.

D. Požadavky na prověření vymezení ploch a koridorů, ve kterých bude rozhodování o změnách v území podmíněno vydáním regulačního plánu, zpracováním územní studie nebo uzavřením dohody o parcelaci

21. Vymezení ploch a koridorů, ve kterých bude rozhodování o změnách v území podmíněno vydáním regulačního plánu, zpracováním územní studie nebo uzavřením dohody o parcelaci se nepožaduje.

E. Požadavky na zpracování variant řešení

22. Požadavky na varianty řešení se neuplatňují.

F. Požadavky na uspořádání obsahu návrhu územního plánu a na uspořádání obsahu jeho odůvodnění včetně měřítek výkresů a počtu vyhotovení

23. Návrhovou část Územního plánu Orlové a koordinační výkres upravit podle vyhlášky č. 13/2018 Sb., kterou se mění vyhláška č. 500/2006 Sb., o územně analytických podkladech, územně plánovací dokumentaci a způsobu evidence územně plánovací činnosti, ve znění vyhlášky č. 458/2012 Sb., viz bod 3. čl. II Přechodná ustanovení této vyhlášky.

24. Změna územního plánu bude předána ve dvou vyhotoveních.
Požadavky zadání na uspořádání obsahu návrhu územního plánu a na uspořádání obsahu jeho odůvodnění včetně měřítek výkresů a počtu vyhotovení jsou akceptovány.

G. Požadavky a podmínky pro vyhodnocení vlivů návrhu změny územního plánu na udržitelný rozvoj území

25. Součástí návrhu změny bude v souladu s požadavkem krajského úřadu posouzení podle §10i zákona o posuzování vlivů na životní prostředí. V souladu s ustanovením § 47 odst. 3 stavebního zákona bude vyhodnocen rovněž vliv změny č. 6 územního plánu Orlové na udržitelný rozvoj území.
Požadavek zadání na zpracování posouzení vlivů na ŽP (SEA) a na udržitelný rozvoj je akceptován, obě tato posouzení tvoří přílohu č. III. Změny č. 6 ÚP Orlové.

II.A.I.2 VYHODNOCENÍ SPLNĚNÍ POKYŇŮ PRO ÚPRAVU NÁVRHU ZMĚNY Č. 6 ÚP ORLOVÉ PO SPOLEČNÉM JEDNÁNÍ

Z projednání stanovisek došlých k návrhu změny č. 6 územního plánu Orlové po společném jednání o návrhu, konaném v Ostravě dne 2. 6. 2020, za účasti pořizovatele MěÚ Orlová (Bc. Aleš Grüber, Ing. Iveta Ptošzková) a zpracovatele Urbanistické středisko Ostrava, s.r.o. (Ing. arch. Petr Gajdušek, Margit Chwalková) byl pořízen zápis. Přítomní účastníci jednání se dohodli na těchto úpravách, které budou současně považovány za pokyny pro úpravu návrhu po společném jednání s dotčenými orgány:

1. Na základě stanoviska ČEPS a. s. bude upraven koridor pro vedení VVN 2x400 kV, EDĚ – Nošovice. Podklady pro úpravu koridoru poskytnuté ČEPS a. s. předal pořizovatel na místě.
Koridor pro vedení VVN 2x400 kV, EDĚ – Nošovice byl upraven ve smyslu požadavku.

2. U zastavitelné plochy 6/Z4 bude upraveno vyhodnocení záborů ZPF. Na základě požadavku vlastníka došlo na začátku roku 2019 k úpravě bonity půdy. Nové zařazení do BPEJ ještě nebylo promítnuto do poslední aktualizace ÚAP. Plocha se nyní nachází na zemědělské půdě BPEJ 6.46.00, což odpovídá III. třídě ochrany.
Vyhodnocení záborů ZPF bylo upraveno v souladu s úpravou bonity pozemku zastavitelné plochy 6/Z4, pozemek byl zařazen do III. třídy ochrany.

3. Bude provedena úprava funkčního využití pozemků parc. č. 1221/1 a 1215/3 v kat. území Poruba u Orlové v částech pozemků vytvářející úzké pruhy mezi plochami BI. Oba úzké pruhy připojit k zastavěnému území, ploše BI.
Vymezení zastavěného území bylo upraveno ve smyslu požadavku.

4. V lokalitě Výhoda bude upraveno vedení nové komunikace tak, aby více odpovídalo vedení současné komunikace ul. Na Vyhliďce.
Vymezení plochy nové komunikace bylo upraveno ve smyslu požadavku.

5. Plocha přestavby P 34 bude upravena následovně. Severozápadní část plochy, na které již stojí nová budova PČR, bude zahrnuta do zastavěného území, funkční využití OV zůstává. U zbývajících částí plochy přestavby bude změněno funkční využití na SM.
Vymezení plochy přestavby P 34 bylo upraveno ve smyslu požadavku.

6. Areál rybářského svazu u rybníka Balaton, který je nově zahrnut do plochy s funkčním využitím OS, bude vyčleněn z lokálního biocentra.
Vymezení plochy OS bylo upraveno ve smyslu požadavku, lokální biocentrum i po vyčlenění části areálu rybářského svazu splňuje požadavky funkčnosti (přesahuje minimální plošné parametry).

7. Pozemky parc. č. 3947/1, 3947/2, 3946/6 a 3948 v kat. území Horní Lutyně zahrnout do plochy BI, místo stávající OV. Jedná se o stávající stavbu rodinného domu s přílehlými pozemky.
Vymezení plochy BI v rámci zastavěného území bylo upraveno ve smyslu požadavku.

8. Z textové i výkresové části územního plánu vypustit podmínku pořízení regulačního plánu Stará Orlová, vč. zadání regulačního plánu. Regulační plán už je vydaný.
Podmínka pořízení regulačního plánu Stará Orlová a zadání tohoto regulačního plánu byly z ÚP vypuštěny ve smyslu požadavku.

9. V textové části budou aktualizovány citované právní předpisy dle aktuální platnosti (viz KS MSK).
Citované právní předpisy byly aktualizovány ve smyslu požadavku.

10. U zastavitelné plochy Z 18 vypustit návrh plochy PV, dělíci tuto plochy přibližně severo-jihním směrem (vč. zákresu místní komunikace v koordinačním výkresu). Vést komunikaci tímto způsobem je nemožné z hlediska konfigurace terénu (svah v severní části pozemku) a vedení VTL plynovodu. Řešení komunikace ponechat v rámci plochy BI na investrovi.
Plocha PV u zastavitelné plochy Z 18 byla vypuštěna ve smyslu požadavku.

11. Na pozemcích parc. č. 1840/2, 1840/4 a 1841/3 v kat. území Lazy u Orlové se nachází stávající střelnice. (Její existenci je možné sledovat i na historických leteckých snímcích.) V souvislosti s tím vymezit příslušnou plochu.
Vymezení plochy střelnice jako plochy OS - občanské vybavení – tělovýchovná a sportovní zařízení v rámci zastavěného území bylo upraveno ve smyslu požadavku.

Nad rámeček tohoto zápisu bylo úplné znění ÚP Orlové doplněno o vydanou Změnu č. 7.

II.A.I.3 VYHODNOCENÍ SPLNĚNÍ POKYŇŮ PRO ÚPRAVU NÁVRHU ZMĚNY Č. 6 ÚP ORLOVÉ PO VEŘEJNÉM PROJEDNÁNÍ

Po veřejném projednání nebyly vydány pokyny pro úpravu dokumentace (úprava nebyla nutná).

II.A.m) VÝČET ZÁLEŽITOSTÍ NADMÍSTNÍHO VÝZNAMU, KTERÉ NEJSOU ŘEŠENY V ZÁSADÁCH ÚZEMNÍHO ROZVOJE, S ODŮVODNĚNÍM POTŘEBY JEJICH VYMEZENÍ

Změna č. 6 ÚP Orlové nenavrhuje záležitosti nadmístního významu, které nejsou řešeny v zásadách územního rozvoje.

II.A.n) VYHODNOCENÍ PŘEDPOKLÁDANÝCH DŮSLEDKŮ NAVRHOVANÉHO ŘEŠENÍ NA ZEMĚĚLSKÝ PŮDNÍ FOND A POZEMKY URČENÉ K PLNĚNÍ FUNKCE LESA

II.A.n.1 ÚVOD, PODKLADY

Vyhodnocení je zpracováno podle zákona č. 334/1992 Sb., o ochraně zemědělského půdního fondu, ve znění zákona č. 41/2015 Sb., vyhlášky Ministerstva životního prostředí č. 271/2019 Sb., o stanovení postupů k zajištění ochrany zemědělského půdního fondu, vyhlášky č. 48/2011 Sb., o stanovení tříd ochrany, Metodického pokynu odboru ochrany lesa a půdy MŽP ČR (čj. OOLP/1067/96) k odnímání půdy ze ZPF a zákona č. 289/95 Sb., o lesích a o změně a o doplnění některých zákonů (lesní zákon).

Použité podklady:

- údaje o druzích pozemků z podkladů Katastru nemovitostí - www.nahlizenidokn.cz – listopad 2019;
- bonitní půdně ekologické jednotky z podkladů Katastrálního úřadu pro Moravskoslezský kraj;
- podklady o odvodněných pozemcích z podkladů ÚAP Orlová.

II.A.n.2 KVALITA ZEMĚĚLSKÝCH POZEMKŮ

Zemědělské pozemky navrhované k záboru jsou vyhodnoceny podle druhů zemědělských pozemků s určením BPEJ. Pro posouzení kvality byly jednotlivé BPEJ zařazeny do tříd ochrany zemědělské půdy I až V. První číslo pětimístného kódu označuje Klimatický region. Řešené území náleží do klimatického regionu 7 – MCH4 – mírně teplý, vlhký. Dvojčíslí (2. a 3. číslo kódu BPEJ) označuje hlavní půdní jednotku – HPJ.

HPJ v řešeném území podle vyhlášky č. 546/2002, kterou se mění vyhláška č. 327/1998 Sb., kterou se stanoví charakteristika bonitovaných půdně ekologických jednotek a postup pro jejich vedení a aktualizaci:

- 21 - Půdy arenického subtypu, regozemě, pararendziny, kambizemě, popřípadě i fluvizemě na lehkých, nevododržných, silně výsušných substrátech
- 22 - Půdy arenického subtypu, regozemě, pararendziny, kambizemě, popřípadě i luvizemě na mírně těžších substrátech typu hlinitý písek nebo písčitá hlína s vodním režimem poněkud příznivějším než předcházející.
- 43 - Hnědozemě luvické, luvizemě oglejené na sprašových hlínách (prachovicích), středně těžké, ve spodině i těžší, bez skeletu nebo jen s příměsí, se sklonem k převlhčení
- 44 - Pseudogleje modální, pseudogleje luvické, na sprašových hlínách (prachovicích), středně těžké, těžší ve spodině, bez skeletu nebo s příměsí, se sklonem k dočasnému zamokření
- 47 - Pseudogleje modální, pseudogleje luvické, kambizemě oglejené na svahových (polygenetických) hlínách, středně těžké, ve spodině těžší až středně skeletovité, se sklonem k dočasnému zamokření
- 58 - Fluvizemě glejové na nivních uloženinách, popřípadě s podloží teras, středně těžké nebo středně těžké lehčí, pouze slabě skeletovité, hladina vody níže 1 m, vláhové poměry po odvodnění příznivé.
- 71 - Gleje fluvické, fluvizemě glejové, stejných vlastností jako HPJ 70, avšak výrazně vlhčí při terasových částech úzkých niv

Další dvojčíslí (4. a 5. číslo kódu BPEJ) – určuje sklonitost, skeletovitost, hloubku půdy a expozici – polohu vůči světovým stranám.

Pro podrobnější určení kvality jsou BPEJ zařazeny do třídy ochrany zemědělských pozemků I až V.

II.A.n.3 ZÁBOR PŮDY PODLE ZMĚNY Č. 6 ÚP ORLOVÉ

Celkový předpokládaný rozsah zastavitelných ploch a ploch přestavby se Změnou č. 6 ÚP Orlové navrhuje ve výši **58,76 ha**, z toho je **5,04 ha ploch zemědělské půdy** (v tomto záboru jsou zahrnuty i plochy převzaté z ÚP Orlové a jeho schválených změn, u nichž se mění funkce).

ZÁBOR PŮDY PODLE FUNKČNÍHO ČLENĚNÍ PLOCH

funkční členění	Celkový rozsah zastavitelných ploch a ploch přestavby (ha)	zábor zemědělské půdy celkem (ha)
Plochy zastavitelné:		
BI – bydlení individuální - v rodinných domech městské a příměstské	1,81	1,81
SM – plochy smíšené obytné - městské	2,22	2,22
PV – plochy veřejných prostranství	0,28	0,28
VL – plochy výroby - lehké	12,79	0,00
Plochy zastavitelné celkem	17,10	4,31
Plochy přestavby:		
SM – plochy smíšené obytné - městské	1,17	0,73
VL – plochy výroby - těžké	40,49	0,00
Plochy přestavby celkem	41,66	0,73
Zábor celkem	58,76	5,04

II.A.n.4 ZÁBOR ZEMĚĚLSKÝCH POZEMKŮ PRO ÚZEMNÍ SYSTÉM EKOLOGICKÉ STABILITY

Změnou č. 6 se zmenšila plocha LBC 12 o 0,14 ha.

II.A.n.5 POSOUZENÍ ZÁBORU ZEMĚĚLSKÝCH POZEMKŮ

Plochy potřebné pro územní rozvoj obce jsou navrženy převážně v návaznosti na zastavěné území a jsou doplněním stávající zástavby.

Větším zásahem do organizace zemědělského půdního fondu jsou plochy:

Lokality v katastrálním území Horní Lutyně (6/Z5 – SM 6/Z6 – SM, 6/Z7 – SM, 6/Z8 – PV, 6/Z9 - PV) – celkem 2,29 ha zemědělských pozemků v nejlepší kvalitě, ve třídě ochrany I. Plochy SM jsou na pozemcích původně určených k zástavbě BH a OV, takže nejde o nový zábor půdy.

Plocha 6/Z4 – BI (0,99 ha) v katastrálním území Horní Lutyně se nachází ve třídě ochrany I. Tato lokalita navazuje na stávající zástavbu a je oddělena od okolního zemědělského půdního fondu.

Plochy 6/Z1 – BI, 6/Z15 - BI (0,32 ha) v katastrálním území Horní Lutyně a Orlová se nachází ve třídě ochrany II. Tyto plochy navazují na stávající zástavbu a jsou odděleny od okolního zemědělského půdního fondu.

U všech výše uvedených lokalit se jedná o plochy vybrané jako nejvhodnější pro územní rozvoj města, z hlediska dopravní dostupnosti, inženýrských sítí apod. Všechny lokality navazují na stávající zástavbu.

Nově navržené plochy 6/Z10, 11, 12, 13 – VL, 6/P1 - SM, 6/P2,3 – VL se nacházejí na nezemědělských pozemcích, nejedná se tedy o zábor půdy.

II.A.n.6 DOPAD NAVRŽENÉHO ŘEŠENÍ NA POZEMKY URČENÉ K PLNĚNÍ FUNKCÍ LESA

Výstavba v nově navržených lokalitách je takového charakteru, že nebude mít žádný vliv na okolní lesní porosty. Změna č. 6 ÚP Orlové nepředpokládá zábor pozemků určených k plnění funkcí lesa.

V případě nové výstavby je nutno dodržovat vzdálenost 50 m od okraje lesa - viz ustanovení § 14 zákona č. 289/1995 Sb., o lesích. Rozhodnutí o umístění stavby do této vzdálenosti lze vydat jen se souhlasem příslušného orgánu státní správy.

Požadavek na 50 m vzdálenost od okraje lesa nesplňují plochy:

Plochy zastavitelné: 6/Z5 – SM, 6/Z6 – SM, 6/Z7 – SM, 6/Z12 – VT, 6/Z13 – VT,
Plochy přestavby: 6/P1 – SM, 6/P2 – VT, 6/P3 – VT,

Do tabulkové přílohy se doplňují následující údaje:

tabulka č.: n.1.1

VYHODNOCENÍ PŘEDPOKLÁDANÝCH DŮSLEDKŮ NAVRHOVANÉHO ŘEŠENÍ ZMĚNY Č. 6 ÚP ORLOVÉ NA ZEMĚDĚLSKÝ PŮDNÍ FOND

Označení plochy / koridoru	Navržené využití	Souhrn výměry záboru (ha)	Výměra záboru podle tříd ochrany (ha)					Odhad výměry záboru, na které bude provedena rekultivace na zemědělsko u půdu	Informace o existenci závlah	Informace o existenci odvodnění	Informace o existenci staveb k ochraně pozemku před erozní činností vody	Informace podle ustanovení §3 odst.1 písm.g)
			I.	II.	III.	IV.	V.					
Zastavitelné plochy												
6/Z1	BI	0,24		0,24						ne		
6/Z2	BI	0,15				0,15				ne		
6/Z3	BI	0,19				0,19				ne		
6/Z4	BI	0,99			0,99					ne		
6/Z14	BI	0,16				0,03	0,13			ne		
6/Z15	BI	0,08		0,08						ne		
Celkem plochy BI		1,81	0,00	0,32	0,99	0,37	0,13					
6/Z5	SM	0,63	0,45			0,18				ne		
6/Z6	SM	0,80	0,80							ne		
6/Z7	SM	0,79	0,79							ne		
Celkem plochy SM		2,22	2,04	0,00	0,00	0,18	0,00					
6/Z8	PV	0,26	0,22			0,04				ne		
6/Z9	PV	0,02	0,02									
Celkem plochy PV		0,28	0,24	0,00	0,00	0,04	0,00					
6/Z10	VT	0,90								ne		
6/Z11	VT	3,41								ne		
6/Z12	VT	1,06								ne		
6/Z13	VT	7,42								ne		
Celkem plochy VT		12,79	0,00	0,00	0,99	0,00	0,00					
Celkem zastavitelné plochy		17,10	2,28	0,32	0,99	0,59	0,13					
Plochy přestavby												
6/P1	SM	0,53	0,07			0,46				ne		
6/P4	SM	0,64		0,20						ne		
Celkem plochy SM		1,17	0,07	0,20		0,46						
6/P2	VT	35,99								ne		
6/P3	VT	4,50								ne		
Celkem plochy VT		40,49	0,00	0,00	0,00	0,00	0,00					
Celkem plochy přestavby		41,66	0,07	0,20	0,00	0,46	0,00					
ZÁBOR CELKEM		58,76	2,35	0,52	0,99	1,05	0,13					

II.A.o) ROZHODNUTÍ O NÁMITKÁCH VČETNĚ SAMOSTATNÉHO ODŮVODNĚNÍ

Lhůta pro podání připomínek a námitek k návrhu změny č. 6 územního plánu Orlové, byla v souladu s ustanovením § 52 odst. 2 zákona č. 183/2006 Sb., o územním plánování a stavebním řádu (stavební zákon), stanovena v termínu do 7 dnů ode dne veřejného projednání. Veřejné projednání návrhu změny proběhlo dne 12. 10. 2020, za včas doručené se tedy považují připomínky a námítka, doručené na podatelnu pořizovatele do 19. 10. 2020.

V této lhůtě byla doručena **jedna námítka**:

1. Námítka podaná společností CPI – Orlová, a.s., Vladislavova 1390/17, 110 00 Praha 1 dne 19. 10. 2020:

Věc: *Námítka k návrhu Změny č. 6 Územního plánu Orlové*

Společnost CPI – Orlová, a.s., se sídlem Vladislavova 1390/17, 110 00, Praha 1, IČO 279 20 640 (dále jen „Vlastník“), je vlastníkem pozemků parc. č. 2832, 2835, 2839 a 2845, evidovaných na LV č. 708 pro k. ú. Poruba u Orlové, obec Orlová (dále společně jen „Pozemky“).

Pozemky jsou návrhem Změny č. 6 Územního plánu Orlové (dále též jen jako „Návrh“) oproti stávající úpravě Územního plánu (dále též jen jako „ÚP“) dotčeny změnou v území, která se týká jejich využitelnosti, a která je ve svém důsledku způsobilá způsobit Vlastníkovi škodu ve smyslu § 102 zákona č. 183/2006 Sb., o územním plánování a stavebním řádu, ve znění pozdějších předpisů (dále též „StZ“). Z toho důvodu Vlastník, v souladu s ustanovením § 52 odst. 2 a 3 StZ, uplatňuje k Návrhu níže uvedené námítka.

I. Vymezení území dotčeného námítkami

- a) Území dotčené námítkami je vymezeno plochou Pozemků
b) Katastrální území: Poruba u Orlové*

II. Údaje z katastru nemovitostí dokládající dotčená práva

Jak bylo uvedeno výše, Pozemky dotčené Návrhem jsou ve vlastnictví Vlastníka, což je doloženo výpisem z katastru nemovitostí, který tvoří přílohu těchto námitek.

III. Námítka a jejich odůvodnění

Pozemky, resp. jejich část, mají dle Návrhu být součástí nově navrhované rezervní plochy 6/R1, typ plochy s rozdílným využitím území DZ – dopravní infrastruktura – drážní (dále jen „Územní rezerva“). Jedná se o Územní rezervu pro koridor dopravní infrastruktury – rezervu pro lehkou kolejovou dráhu (vlakotramvaj). Celková šíře koridoru takto navrhované územní rezervy činí 30–60 m.

Oproti ÚP, platnému ve znění pozdějších změn ke dni podání těchto námitek, je Návrhem navrhováno významné, a především neopodstatněné navýšení zatížení Pozemků.

Vlastník s tím, aby využitelnost Pozemků byla omezena existencí Územní rezervy zásadně nesouhlasí, a to především z důvodu, že Územní rezerva, tedy zvětšení rozsahu zatížení Pozemků v souvislosti s drážní dopravní infrastrukturou, je v důsledku způsobilá způsobit:

- a) Celkové zásadní ztížení využitelnosti Pozemků; a
b) znemožnění nebo ztížení dopravního napojení Pozemků; a
c) celkové podstatné snížení hodnoty Pozemků.*

Jsme přesvědčeni, že zásahy do využitelnosti Pozemků v souvislosti s výstavbou veřejné dopravní infrastruktury by z pohledu územního plánování měly být minimalizovány v souladu se zásadou proporcionality na co nejnižší nutnou úroveň, a to za předpokladu, že je tato zátěž pozemků ve vlastnictví soukromoprávního subjektu vůbec nutná a sledovaného účelu nelze dosáhnout jinak. Vlastník však tuto podmínku považuje za nesplněnou a v tomto ohledu považuje Návrh ve vztahu k Pozemkům za neopodstatněný, a tedy i neoprávněný.

Z důvodů výše uvedených Vlastník navrhuje, aby byla věrohodným způsobem prověřena úplná přeložka, resp. úplné vymístění plánované trasy lehké kolejové dráhy, kvůli níž je navrhována Územní rezerva, mimo Pozemky. Vlastník je přesvědčen, že tuto trasu je možné vést tak, aby její existenci Pozemky vůbec nebyly dotčeny.

Pokud nebude této námítky v plném rozsahu vyhověno, a tedy pokud i po změně č. 6 ÚP budou Pozemky nadále dotčeny plánovanou drážní infrastrukturou, žádá Vlastník, aby byl zásah do využitelnosti Pozemků minimalizován na co nejnižší úroveň, a to v maximálním rozsahu omezení využitelnosti Pozemků dle aktuálně platného ÚP, tzn. aby oproti současnému stavu nedošlo k omezení využitelnosti Pozemků. Pro takový případ pak Vlastník zároveň žádá, aby v rámci Návrhu bylo blíže specifikováno a dáno, jakým způsobem bude řešena možnost dopravního napojení Pozemků k prvkům dopravní infrastruktury, které by existenci Územní rezervy na Pozemcích bylo fakticky znemožněno.

Předem tímto děkujeme za zvážení a vypořádání výše uvedených námitek. Pro případné dotazy, či potřebu doplnění jsme vám k dispozici na kontaktních údajích uvedených v zápatí tohoto dokumentu.

CPI – Orlová, a.s.

Ing. Zdeněk Havelka

Člen představenstva

(konec citace)

Návrh rozhodnutí o námítce:

Námítka se zamítá

Odůvodnění:

Předmětem námítky je vymezení koridoru územní rezervy označené v návrhu změny č. 6 územního plánu Orlové „6/R1“. Územní rezerva je vymezena jako dopravní koridor pro lehkou kolejovou dráhu (vlakotramvaj).

V dosud platném znění územního plánu Orlové je koridor pro vlakotramvaj vymezen jako návrhová plocha a veřejně prospěšná stavba. Šířka koridoru je stanovena v rozmezí 10 – 30 m od osy koleje.

Krajský úřad Moravskoslezského kraje, odbor územního plánování a stavebního řádu v souladu s § 50 odst. 7 zákona č. 183/2006 Sb., o územním plánování a stavebním řádu (stavební zákon) posoudil návrh změny územního plánu z hlediska zajištění koordinace využívání území, zejména s ohledem na širší územní vztahy, souladu s Politikou územního rozvoje ČR a se Zásadami územního rozvoje Moravskoslezského kraje (dále jen „ZÚR“) a ve svém stanovisku ze dne 28. 7. 2020 č. j. MSK 81503/2020 vytkl posuzované dokumentaci nedostatky. Za nedostatek byla označena skutečnost, že koridor územní rezervy DR4 (označení dle ZÚR) nebyl upřesněn v souladu se ZÚR MSK.

Dle ZÚR je tato územní rezerva označena „DR4 - Lehká kolejová (tramvajová/vlakotramvajová) dráha Ostrava, tramvajové smyčkové obratiště Hlavní nádraží - Orlová, ulice Na Olmenci“. Šířka koridoru územní rezervy je stanovena na 60 m v celém jeho rozsahu.

Dle ustanovení § 50 odst. 8 stavebního zákona lze řízení o územním plánu, tedy veřejné projednání, zahájit až na základě potvrzení krajského úřadu o odstranění nedostatků.

V souvislosti s tímto požadavkem jsme tedy návrh změny územního plánu po konzultaci s projektantem upravili následovně. Plocha dopravního koridoru se ve změně č. 6 navrhuje zrušit, včetně vymezení ve veřejně prospěšných stavbách, a nahrazuje se koridorem územní rezervy v šířkových parametrech dle ZÚR.

Územní rezerva jsou podle § 36 odst. 1 stavebního zákona plochy a koridory, jejichž potřebu a plošné nároky je nutno prověřit. V územní rezervě jsou zakázány změny v území, které by mohly stanovené využití podstatně ztížit nebo znemožnit. Změnit územní rezervu na plochu nebo koridor umožňující stanovené využití lze jen změnou územního plánu.

Podle ustanovení § 36 odst. 5 stavebního zákona jsou zásady územního rozvoje závazné pro vydávání a pořizování územních plánů, regulačních plánů a pro rozhodování v území. Územní plán Orlové je tedy povinen ZÚR respektovat.

Součástí námítky je také požadavek na prověření možnosti vymístění trasy lehké kolejové dopravy mimo pozemky namítající společnosti.

Také v umístění koridoru územní rezervy je územní plán vázán nadřazenou dokumentací. S ohledem na podrobnější měřítko územního plánu samozřejmě přesňuje umístění koridoru územní rezervy, nicméně v rámci koridoru vymezeném ZÚR. Ke stavbě tratě pro lehkou kolejovou dopravu zatím není k dispozici podrobnější dokumentace stavby (např. studie apod.), která by umožnila zpřesnění umístění koridoru. Z toho důvodu byl koridor převzat do územního plánu v šířce dle ZÚR, tzn. v šířce 60 m. Zúžen byl pouze v uličním prostoru ul. Slezská a Masarykova třída. V tomto úseku není možné vést trasu jinudy, než v uličním prostoru.

V ustanovení § 52 odst. 4 stavebního zákona se uvádí, že ke stanoviskům, námítkám a připomínkám ve věcech, o kterých bylo rozhodnuto při vydání zásad územního rozvoje nebo regulačního plánu kraje, se nepřihlíží. Jelikož ale byla šířka koridoru v některých částech zpřesněna (koridor byl zúžen v uličním prostoru ul. Slezská a Masarykova třída) a není tedy ze ZÚR přebírán beze změn, toto ustanovení se nepoužije.

V souvislosti s výše zmíněnou povinností respektovat nadřazenou územně plánovací dokumentaci jsme tedy nuceni námítku zamítnout.

II.A.p) VYHODNOCENÍ PŘIPOMÍNEK UPLATNĚNÝCH V RÁMCI PROJEDNÁNÍ DLE § 50 A 52 STAVEBNÍHO ZÁKONA

K návrhu změny č. 6 územního plánu Orlové nebyly podány ze strany veřejnosti nebo oprávněných investorů žádné připomínky. Ve stanovené lhůtě bylo doručeno zdejšímu úřadu územního plánování pouze podání Ředitelství silnic a dálnic ČR, které obsahuje požadavky na příští změnu územního plánu Orlové. K projednávané dokumentaci nebyly podány žádné připomínky.

II.B.a) Koordinační výkres**1 : 5 000**

Tisky průsvitek obsahujících graficky postižitelné změny, které jsou součástí Změny č. 6 ÚP Orlové, jejichž podkladem jsou výřezy výkresů ÚP Orlové,

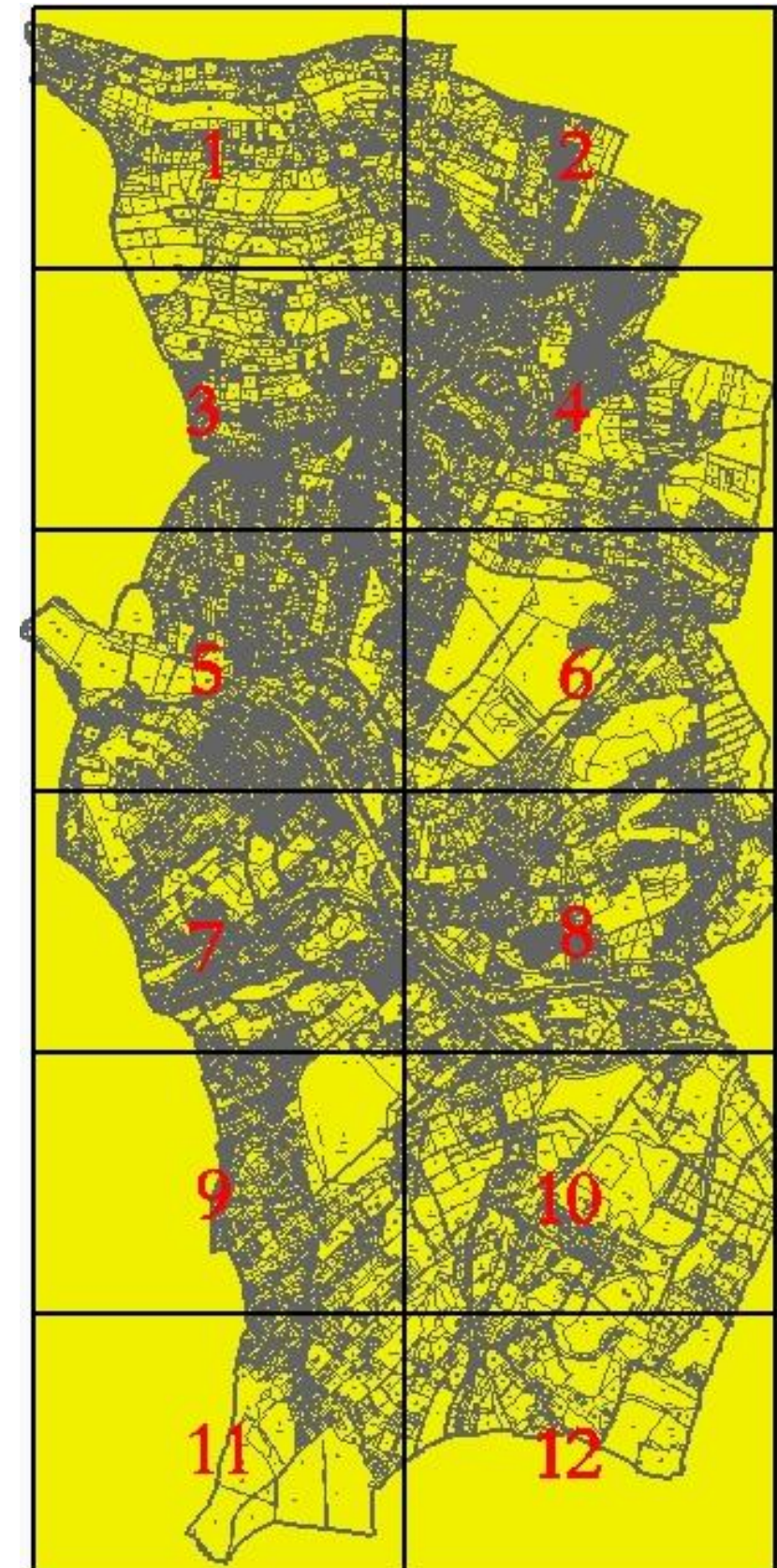
nebo tisk výřezu výkresu obsahující graficky postižitelné změny, které jsou součástí Změny č. 6 ÚP Orlové:

Legenda + výřez č. 1 až 12 výkresu

II.B. ODŮVODNĚNÍ ZMĚNY Č. 6 ÚP ORLOVÉ – GRAFICKÁ ČÁST

Tisky výřezů výkresů obsahujících graficky postižitelné změny, které jsou součástí Změny č. 6 ÚP Orlové, případně průsvitky jejichž podkladem jsou výřezy výkresů ÚP Orlové, nebo tisk výřezu výkresu obsahující graficky postižitelné změny, které jsou součástí Změny č. 6 ÚP Orlové:

II.B.a) Koordinační výkres	1 : 5 000
II.B.c) Výkres předpokládaných záborů půdního fondu	1 : 5 000
II.B.d) Doplnující výkresy	1 : 5 000
II.B.d)3 Energetika, spoje	



II.B.c) Výkres předpokládaných záborů půdního fondu 1 : 5 000

Tisk výřezu výkresu obsahující graficky postižitelné změny, které jsou součástí Změny č. 6 ÚP Orlové

Legenda + výřez č. 1, 2, 4, 5, 9, 10 a 12 výkresu



II.B.d)3 Energetika, spoje**1 : 5 000**

Tisk výřezu výkresu obsahující nový aktualizovaný zakres elektroenergetiky a graficky postižitelné změny, které jsou součástí Změny č. 6 ÚP Orlové

Legenda + výřez č. 1 až 12 výkresu



Poznámka:

Výkres II.B.b) Širší vztahy 1 : 100 000 – (nebo výřez výkresu) nebyl pro účely Změny č. 6 územního plánu Orlové zpracován, změna nemá vliv na širší vztahy v území.

Výkres II.B.d)1 Doprava 1 : 5 000 – (nebo výřez výkresu) nebyl pro účely Změny č. 6 územního plánu Orlové zpracován, změna nemá vliv na dopravy.

Výkres II.B.d)2 Vodní hospodářství 1 : 5 000 – (nebo výřez výkresu) nebyl pro účely Změny č. 6 územního plánu Orlové zpracován, změna nemá vliv řešení vodního hospodářství.

P o u č e n í

Proti Změně č. 6 územního plánu Orlové vydanému formou opatření obecné povahy nelze podat opravný prostředek (§ 173 odst. 2) zákona č. 500/2004 Sb., správní řád, ve znění pozdějších předpisů

.....
starosta města

.....
místostarosta města