

**NÁVRH**  
**ÚZEMNÍ PLÁN**  
**PETŘVALDU**



**ZMĚNA Č. 2**

- A – ZMĚNA Č. 2 ÚP PETŘVALDU**
- B – ODŮVODNĚNÍ ZMĚNY Č. 2 ÚP PETŘVALDU**



**OBSAH ZMĚNY Č. 2 ÚP PETŘVALDU****A ZMĚNA Č. 2 ÚP PETŘVALDU - NÁVRH (VÝROK)****A.1** **TEXTOVÁ ČÁST** *(včetně doplňujících tabulek)***A.2** **GRAFICKÁ ČÁST** – *tisky výřezů výkresů obsahující graficky postižitelné změny, které jsou součástí Změny č. 2 ÚP Petřvaldu - výkresy:***A.2.1** **Výkres základního členění území** **1 : 5 000****A.2.2** **Hlavní výkres** **1 : 5 000****A.2.3** **Výkres veřejně prospěšných staveb, opatření a asanací** **1 : 5 000****B ODŮVODNĚNÍ ZMĚNY Č. 2 ÚP PETŘVALDU****B.1.** **TEXTOVÁ ČÁST** *(včetně doplňujících tabulek)***B.2** **GRAFICKÁ ČÁST** – *tisky výřezů výkresů obsahujících graficky postižitelné změny, které jsou součástí Změny č. 2 ÚP Petřvaldu, případně průsvitky jejichž podkladem jsou výřezy výkresů ÚP Petřvaldu:***B.2.1** **Koordinační výkres** **1 : 5 000****B.2.2** **Výkres širších vztahů** **1: 100 000****B.2.3** **Výkres předpokládaných záborů půdního fondu** **1 : 5 000****B.2.4** **Výkres řešení vodního hospodářství** **1 : 5 000****B.2.5** **Výkres řešení energetiky a spojů** **1 : 5 000**

## Obsah textové části

strana:

**A ZMĚNA Č. 2 ÚP PETŘVALDU (výrok)****B.1 TEXTOVÁ ČÁST ..... 1****A.2 GRAFICKÁ ČÁST ÚP****B ODŮVODNĚNÍ ZMĚNY Č. 2 ÚP PETŘVALDU****B.1 TEXTOVÁ ČÁST ..... 1****B.1.1 POSTUP POŘÍZENÍ ZMĚNY Č. 2 ÚZEMNÍHO PLÁNU .....1****B.1.2 VYHODNOCENÍ SOULADU ZMĚNY Č. 2 ÚZEMNÍHO PLÁNU S POLITIKOU ÚZEMNÍHO ROZVOJE A ÚZEMNĚ PLÁNOVACÍ DOKUMENTACÍ VYDANOU KRAJEM .....1**

B.1.2.1 VYHODNOCENÍ SOULADU ZMĚNY Č. 2 ÚZEMNÍHO PLÁNU S POLITIKOU ÚZEMNÍHO ROZVOJE .....1

B.1.2.2 VYHODNOCENÍ SOULADU ÚZEMNÍHO PLÁNU PETŘVALDU SE ZÁSADAMI ÚZEMNÍHO ROZVOJE MORAVSKOSLEZSKÉHO KRAJE .....5

**B.1.3 VYHODNOCENÍ SOULADU S CÍLI A ÚKOLY ÚZEMNÍHO PLÁNOVÁNÍ, ZEJMÉNA S POŽADAVKY NA OCHRANU ARCHITEKTONICKÝCH A URBANISTICKÝCH HODNOT ÚZEMÍ A POŽADAVKY NA OCHRANU NEZASTAVĚNÉHO ÚZEMÍ .....8****B.1.4 VYHODNOCENÍ SOULADU S POŽADAVKY STAVEBNÍHO ZÁKONA A JEHO PROVÁDĚCÍCH PŘÁVNÍCH PŘEDPISŮ .....8****B.1.5 VYHODNOCENÍ SOULADU S POŽADAVKY ZVLÁŠTNÍCH PŘÁVNÍCH PŘEDPISŮ A SE STANOVISKY DOTČENÝCH ORGÁNŮ PODLE ZVLÁŠTNÍCH PŘÁVNÍCH PŘEDPISŮ, POPŘÍPADĚ S VÝSLEDKEM ŘEŠENÍ ROZPORŮ .....8**

B.1.5.1 VYHODNOCENÍ STANOVISEK DOTČENÝCH ORGÁNŮ KE SPOLEČNÉMU JEDNÁNÍ O NÁVRHU ZMĚNU Č. 2 ÚZEMNÍHO PLÁNU PETŘVALDU A JEJICH VYPOŘÁDÁNÍ .....9

**B.1.6 ZPRÁVA O VYHODNOCENÍ VLIVŮ NA UDRŽITELNÝ ROZVOJ ÚZEMÍ OBSAHUJÍCÍ ZÁKLADNÍ INFORMACE O VÝSLEDKÁCH TOHOTO VYHODNOCENÍ VČETNĚ VÝSLEDKŮ VYHODNOCENÍ VLIVŮ NA ŽIVOTNÍ PROSTŘEDÍ .....9****B.1.7 STANOVISKO KRAJSKÉHO ÚŘADU PODLE § 50 ODS. 5 K NÁVRHU KONCEPCE PODLE § 10g ZÁKONA O POSUZOVÁNÍ VLIVŮ NA ŽIVOTNÍ PROSTŘEDÍ .....10****B.1.8 SDĚLENÍ JAK BYLO STANOVISKO PODLE § 50 ODS. 5 STAVEBNÍHO ZÁKONA ZOHLEDNĚNO, S UVEDENÍM ZÁVAŽNÝCH DŮVODŮ, POKUD NĚKTERÉ POŽADAVKY NEBO PODMÍNKY ZOHLEDNĚNY NEBYLY .....10****B.1.9 KOMPLEXNÍ ZDŮVODNĚNÍ PŘIJATÉHO ŘEŠENÍ VČETNĚ VYBRANÉ VARIANTY ..10**

B.1.9.1 VYMEZENÍ ZASTAVĚNÉHO ÚZEMÍ .....10

B.1.9.2 ZÁKLADNÍ KONCEPCE ROZVOJE ÚZEMÍ MĚSTA, OCHRANY A ROZVOJE JEHO HODNOT .....10

B.1.9.3 URBANISTICKÁ KONCEPCE, VČETNĚ URBANISTICKÉ KOMPOZICE, VYMEZENÍ PLOCH S ROZDÍLNÝM ZPŮSOBEM VYUŽITÍ, ZASTAVITELNÝCH PLOCH, PLOCH PŘESTAVBY A SYSTÉMU SÍDELNÍ ZELENĚ ....10

B.1.9.4 KONCEPCE VEŘEJNÉ INFRASTRUKTURY, VČETNĚ PODMÍNEK PRO JEJÍ UMISŤOVÁNÍ, VYMEZENÍ PLOCH A KORIDORŮ PRO VEŘEJNOU INFRASTRUKTURU, VČETNĚ STANOVENÍ PODMÍNEK PRO JEJICH VYUŽITÍ .....12

B.1.9.5 KONCEPCE USPOŘÁDÁNÍ KRAJINY, VČETNĚ VYMEZENÍ PLOCH S ROZDÍLNÝM ZPŮSOBEM VYUŽITÍ, PLOCH ZMĚN V KRAJINĚ A STANOVENÍ PODMÍNEK PRO JEJICH VYUŽITÍ, ÚZEMNÍHO SYSTÉMU EKOLOGICKÉ STABILITY, PROSTUPNOSTI KRAJINY, PROTIEROZNÍCH OPATŘENÍ, OCHRANY PŘED POVODNĚMI, REKREACE, DOBÝVÁNÍ LOŽISEK NĚROSTNÝCH SUROVIN A PODOBNĚ .....15

B.1.9.6 STANOVENÍ PODMÍNEK PRO VYUŽITÍ PLOCH S ROZDÍLNÝM ZPŮSOBEM VYUŽITÍ ..... 16

B.1.9.7 VYMEZENÍ VEŘEJNĚ PROSPĚŠNÝCH STAVEB, VEŘEJNĚ PROSPĚŠNÝCH OPATŘENÍ, STAVEB A OPATŘENÍ K ZAJIŠŤOVÁNÍ OBRANY A BEZPEČNOSTI STÁTU A PLOCH PRO ASANACI, PRO KTERÉ LZE PRÁVA K POZEMKŮM A STAVBÁM VYVLASTNIT ..... 16

B.1.9.8 VYMEZENÍ VEŘEJNĚ PROSPĚŠNÝCH STAVEB A VEŘEJNÝCH PROSTRANSTVÍ, PRO KTERÉ LZE UPLATNIT PŘEDKUPNÍ PRÁVO ..... 16

B.1.9.9 VYMEZENÍ PLOCH A KORIDORŮ ÚZEMNÍCH REZERV A STANOVENÍ MOŽNÉHO BUDOUCÍHO VYUŽITÍ VČETNĚ PODMÍNEK PRO JEHO PROVĚŘENÍ ..... 17

B.1.9.10 VYMEZENÍ PLOCH A KORIDORŮ, VE KTERÝCH JE ROZHODOVÁNÍ O ZMĚNÁCH V ÚZEMÍ PODMÍNĚNO ZPRACOVÁNÍM ÚZEMNÍ STUDIE ..... 17

B.1.9.11 VYMEZENÍ PLOCH A KORIDORŮ, VE KTERÝCH JE ROZHODOVÁNÍ O ZMĚNÁCH V ÚZEMÍ PODMÍNĚNO VYDÁNÍM REGULAČNÍHO PLÁNU, ZADÁNÍ REGULAČNÍHO PLÁNU ..... 17

B.1.9.12 STANOVENÍ KOMPENZAČNÍCH OPATŘENÍ PODLE § 50, ODS. 6 STAVEBNÍHO ZÁKONA ..... 17

B.1.9.13 STANOVENÍ POŘADÍ ZMĚN V ÚZEMÍ (ETAPIZACE) ..... 17

B.1.9.14 VYMEZENÍ ARCHITEKTONICKY NEBO URBANISTICKY VÝZNAMNÝCH STAVEB.. 17

**B.1.10 VYHODNOCENÍ ÚČELNÉHO VYUŽITÍ ZASTAVĚNÉHO ÚZEMÍ A VYHODNOCENÍ POTŘEBY VYMEZENÍ ZASTAVITELNÝCH PLOCH..... 17****B.1.11 VYHODNOCENÍ KOORDINACE VYUŽÍVÁNÍ ÚZEMÍ Z HLEDISKA ŠIRŠÍCH ÚZEMNÍCH VZTAHŮ ..... 20****B.1.12 VYHODNOCENÍ SPLNĚNÍ POŽADAVKŮ ZADÁNÍ A POKYNŮ PRO ÚPRAVU NÁVRHU ZMĚNY Č. 2 ÚP PETŘVALDU PO SPOLEČNÉM JEDNÁNÍ..... 20**

B.1.12.1 VYHODNOCENÍ SPLNĚNÍ POŽADAVKŮ ZADÁNÍ .....20

B.1.12.2 VYHODNOCENÍ SPLNĚNÍ POKYNŮ PRO ÚPRAVU NÁVRHU ZMĚNY Č. 2 ÚP PETŘVALDU PO SPOLEČNÉM JEDNÁNÍ .....22

B.1.12.3 VYHODNOCENÍ SPLNĚNÍ POKYNŮ PRO ÚPRAVU NÁVRHU ZMĚNY Č. 2 ÚP PETŘVALDU PO VEŘEJNÉM PROJEDNÁNÍ .....22

**B.1.13 VÝČET ZÁLEŽITOSTÍ NADMÍSTNÍHO VÝZNAMU, KTERÉ NEJSOU ŘEŠENY V ZÁSADÁCH ÚZEMNÍHO ROZVOJE, S ODŮVODNĚNÍM POTŘEBY JEJICH VYMEZENÍ 23****B.1.14 VYHODNOCENÍ PŘEDPOKLÁDANÝCH DŮSLEDKŮ NAVRHOVANÉHO ŘEŠENÍ NA ZEMĚDĚLSKÝ PŮDNÍ FOND A POZEMKY URČENÉ K PLNĚNÍ FUNKCE LESA. 23****B.1.15 ROZHODNUTÍ O NÁMITKÁCH VČETNĚ SAMOSTATNÉHO ODŮVODNĚNÍ ..... 24****B.1.16 VYHODNOCENÍ PŘIPOMÍNEK UPLATNĚNÝCH V RÁMCI PROJEDNÁNÍ DLE § 50 A 52 STAVEBNÍHO ZÁKONA..... 29****B.2 ODŮVODNĚNÍ ZMĚNY Č. 2 ÚP PETŘVALDU – GRAFICKÁ ČÁST****PŘÍLOHA ODŮVODNĚNÍ**

TEXT S VYZNAČENÍM ZMĚN

## Město Petřvald

Č.j. MěÚP 210/2022

v Petřvaldu dne 26. 1. 2022

### Změna č. 2, kterou se mění Územní plán Petřvaldu

Zastupitelstvo města Petřvaldu, příslušné podle ustanovení § 6 odst. 5 písm. c) zákona č. 583/2006 Sb., o územním plánování a stavebním řádu (stavební zákon), ve znění pozdějších předpisů, za použití ustanovení § 55 ve spojení s § 54 stavebního zákona, § 171 zákona č. 500/2004 Sb., správní řád a § 16 vyhlášky 500/2006 Sb., o územně analytických podkladech, územně plánovací dokumentaci a způsobu evidence územně plánovací činnosti

vydává

#### Změnu č. 2 územního plánu Petřvaldu,

kteřou se mění Územní plán Petřvaldu takto:

## **A ZMĚNA Č. 2 ÚP PETŘVALDU (VÝROK)**

### **B.1 TEXTOVÁ ČÁST**

- Upravuje se "ROZSAH DOKUMENTACE:" úplného znění ÚP Petřvaldu po Změně č. 2 na "OBSAH DOKUMENTACE:" a přílohy tohoto obsahu na:

#### **A ÚP PETŘVALDU**

##### **A.1 TEXTOVÁ ČÁST ÚP**

##### **A.2 GRAFICKÁ ČÁST**

**A.2.1 Výkres základního členění** **M 1: 5 000**

**A.2.2 Hlavní výkres** **M 1: 5 000**

**A.2.3 Výkres veřejně prospěšných staveb, opatření a asanací** **M 1: 5 000**

#### **B ODŮVODNĚNÍ ÚP PETŘVALDU**

##### **B.1 TEXTOVÁ ČÁST OÚP**

##### **B.2 GRAFICKÁ ČÁST OÚP**

**B.2.1 Koordinační výkres** **M 1: 5 000**

- Ruší se text pod nadpisem kapitoly „A.1 TEXTOVÁ ČÁST ÚP“:

„Zastupitelstvo města Petřvaldu na svém 10. zasedání dne 16. 12. 2015 usnesením č. 10/5 rozhodlo o pořízení Změny č. 1 územního plánu Petřvaldu. Podnětem pro pořízení změny byly hlavně návrhy fyzických a právnických osob. O jednotlivých návrzích rozhodlo zastupitelstvo města na svém 11. zasedání dne 24. 2. 2016 usnesením č. 11/3.

Změna č. 2 územního plánu Petřvaldu je zpracovaná a členěna dle zákona č. 183/2006 Sb., o územním plánování a stavebním řádu, ve znění pozdějších předpisů, a v souladu s přílohou č. 7 k vyhlášce č. 500/2006 Sb., o územně analytických podkladech, územně plánovací dokumentaci a způsobu evidence územně plánovací činnosti, ve znění pozdějších předpisů. Názvy kapitol se upravují podle novely vyhlášky č. 500/2006 Sb., účinné od 1. 1. 2013. Touto novelou vyhlášky nově do obsahu územního plánu doplněné kapitoly:

(1) i) **stanovení kompenzačních opatření podle § 50 odst. 6 stavebního zákona a**

(2) b) **vymezení ploch, ve kterých je rozhodování o změnách v území podmíněno dohodou o parcelaci**, není nutno v rámci Územního plánu Petřvaldu ani jeho změn uvádět, vzhledem k tomu, že kompenzační opatření nejsou v rámci Územního plánu Petřvaldu (po Změně č. 1) ani v rámci návrhu

Změny č. 2 územního plánu Petřvaldu stanovena, a plochy, ve kterých je rozhodování o změnách v území podmíněno dohodou o parcelaci, nejsou v nich vymezeny.“

- V kapitole A.1.1 v textu 2. Odstavce se datum „28. 2. 2017“ nahrazuje datem „31. 12. 2019“. Dále se v této kapitole ruší text:

„Zastavěným územím na území Petřvaldu se rozumí území vymezené územním plánem za účelem dosažení cílů územního plánování, zejména hospodárné využívání zastavěného a ochranu nezastavěného území a nezastavitelných pozemků uvnitř zastavěného území.

Zastavěné území je vymezeno podle § 58 odst. 1 a 2 stavebního zákona (č. 183/2006 Sb.). Do zastavěného území jsou zahrnuty pozemky v intravilánu s výjimkou vinic, chmelnic, pozemků určených pro zajišťování speciální zemědělské výroby (zahradnictví) nebo pozemků přiléhajících k hranici intravilánu navrácených do orné půdy nebo do lesních pozemků a dále pozemky vně intravilánu, a to: a) zastavěné stavební pozemky

b) stavební proluky

c) pozemní komunikace nebo jejich části, ze kterých jsou vjezdy na ostatní pozemky zastavěného území

d) ostatní veřejná prostranství

e) další pozemky, které jsou obklopeny ostatními pozemky zastavěného území s výjimkou pozemků vinic, chmelnic a zahradnictví.

Podkladem pro stanovení hranice zastavěného území bylo:

- hranice intravilánu

- hranice současně zastavěného území r. 2005

- hranice parcel a druhy pozemků dle katastru nemovitostí – základní podklad pro určení zastavěných pozemků

- současný stav využití pozemků podle průzkumů – slouží k individuálnímu posouzení situací, kdy již byla zrealizována stavba na pozemku, který není v katastru nemovitostí zanesen jako stavební parcela. Pozemky, na které bylo vydáno platné územní rozhodnutí, byly do zastavěného území zahrnuty, pokud již ÚR směřuje k realizaci. Zahrádkové osady byly zahrnuty, pokud se jedná o oplocené lokality zájmových organizací, popřípadě jiných právnických osob (§9 zákona číslo 334/1992 Sb.) Stavební proluky jsou součástí zastavěného území podle individuálních specifických podmínek (do 0,5 ha).“

- Název kapitoly A.1.2 se upravuje a nový název kapitoly zní:

„A.1.2 ZÁKLADNÍ KONCEPCE ROZVOJE ÚZEMÍ OBCE, OCHRANY A ROZVOJE JEHO HODNOT“

- V kapitole A.1.2 se z textu "Koncepce rozvoje území města" v odstavci 2. vypouští text:

"PÚR ČR zařazuje město Petřvald rovněž do specifické oblasti **SOB4 Karvinsko**, vymezené v rámci Metropolitní rozvojové oblasti Ostrava, s důvody pro její vymezení:

a) Potřeba napravit strukturální postižení ekonomiky v oblasti, způsobené zejména útlumem těžkého průmyslu a racionalizací těžby uhlí a odstranit následky tohoto postižení, zejména vysokou nezaměstnanost v kontextu Metropolitní rozvojové oblasti OB2 Ostrava.

b) Potřeba napravit důsledky zejména dřívějšího nadměrného zatížení průmyslem a těžbou, především revitalizací devastovaných území a snížením dosud vysokého znečištění ovzduší.

c) Potřeba využít pro další ekonomický rozvoj předpoklady plynoucí zejména z potenciálu výhodné dopravní polohy silně dopravně exponovaného území, kterým prochází hlavní železniční a silniční spojení na Polsko a Slovensko a dálniční propojení s Polskem.

d) Potřeba řešit problematiku využívání významných zdrojů energetických nerostných surovin nadnárodního významu, které se v území nacházejí.

PÚR ČR stanovuje kritéria a podmínky pro rozhodování o změnách v území:

Při rozhodování a posuzování záměrů na změny v území přednostně sledovat:

a) možnosti využití nerostných zdrojů v souladu s udržitelným rozvojem území,

b) rozvoj krátkodobé rekreace,

c) restrukturalizaci stávající ekonomiky při využití brownfields pro umístění dalších ekonomických aktivit a vytváření pracovních příležitostí,

d) kvalitu ovzduší Karvinska.

PÚR ČR stanovuje rovněž Úkoly pro územní plánování:

V rámci územně plánovací činnosti kraje a koordinace územně plánovací činnosti obcí:

- vytvářet územní podmínky pro regeneraci sídel, zejména pro přestavbu zastavěného území,
- vytvářet územní podmínky pro rekultivaci a revitalizaci devastovaných ploch a brownfields za účelem vyhledávání ploch vhodných k využití pro ekonomické aktivity a pro rekreaci,
- konceptně řešit začlenění ploch rekultivovaných po těžbě, s přihlédnutím k možnosti začlenit kvalitní biotopy do územního systému ekologické stability,
- chránit před zastavěním plochy nezbytné pro vytvoření souvislých veřejně přístupných zelených pásů, vhodných pro nenáročnou formu krátkodobé rekreace a dále pro vznik a rozvoj lesních porostů a zachování prostupnosti krajiny,
- prověřit možnosti umístění průmyslové zóny o velikosti cca 100 až 200 ha, včetně prověření možností využití ploch brownfields,
- vytvářet v rozsahu možností územního plánování územní podmínky pro zlepšování kvality ovzduší se zohledněním programů zlepšování kvality ovzduší."

6. V kapitole A.1.2 se upravuje text posledního odstavce před odrážkami změna č. 2 a do názvu rozvojové oblasti republikového významu OB2 Ostrava slovo "Metropolitní" a upravený text odstavce zní:  
" Byly zpracovány záměry ZÚRMSK do ÚP PETŘVALDU a Změny č. 1 a 2 ÚP PETŘVALDU. Dle ZÚRMSK části B je území Petřvaldu zařazeno do Metropolitní rozvojové oblasti celorepublikového významu OB2 Ostrava. Dle jednotlivých priorit byla v rámci ÚP PETŘVALDU a Změny č. 1 ÚP PETŘVALDU naplněny priority:"

7. V kapitole A.1.2 se za stávající text doplňuje nový, který zní:

"ZÚR Moravskoslezského kraje (ve znění Aktualizace č. 1) spadá území města Petřvaldu do oblasti specifických krajín Ostravské pánve (E) – Ostrava – Karviná (E-01).

Podmínky pro zachování a dosažení cílových kvalit:

- Koordinovat zájmy těžby černého uhlí s ochranou civilizačních, kulturně historických a přírodních hodnot.
- Nové rozvojové plochy pro bydlení vymezovat s ohledem na skutečnou potřebu vycházející ze sociodemografické prognózy území, s ohledem na celkovou urbanistickou koncepcí sídel, ochranu volné krajiny, občanskou vybavenost a dostupnost dopravní a technické infrastruktury.
- Postupně revitalizovat brownfields a plochy dotčené ukončenou těžbou, resp. úpravou černého uhlí a podporovat jejich polyfunkční využití v návaznosti na potřeby a charakter okolního území.
- Cílově využívat dochované historické soubory a technická zařízení jako cenné stopy industriálního využití krajiny.
- Chránit enklávy rozptýlené zástavby před nadměrným zahušťováním novou zástavbou.
- Zachovat celistvost ledních celků v prostoru mezi Ostravou, Vratimovem, Havířovem a Orlovou.
- Postupně posilovat systém zelených ploch a pásů v krajině.
- V rámci cílené rekultivace nebo přirozené sukcese na antropicky přeměněných plochách chránit a postupně doplňovat strukturu nelední zeleně o přírodně hodnotné prvky.
- Podporovat úlohu krajinných os tvořených sítí vodních toků s doprovodem běhových porostů (Odra, Opava, Ostrava, Lučina, Stonávka a jejich přítoky) a ochranu přirozených odtokových poměrů v údolních nivách.
- Zohlednit roli historické rybníční soustavy v krajině mezi vrbcí, Rychvaldem a Orlovou."

8. Název kapitoly A.1.3 se upravuje a nový název kapitoly zní:

"A.1.3 URBANISTICKÁ KONCEPCE, VČETNĚ URBANISTICKÉ KOMPOZICE, VYMEZENÍ PLOCH S ROZDÍLNÝM ZPŮSOBEM VYUŽITÍ, ZASTAVITELNÝCH PLOCH, PLOCH PŘESTAVBY A SYSTÉMU SÍDELNÍ ZELENĚ"

9. V kapitole A.1.3, v podkapitole A.1.3.1 URBANISTICKÁ KONCEPCE se v odstavci VYMEZENÍ PLOCH ZASTAVĚNÉHO ÚZEMÍ S ROZDÍLNÝM ZPŮSOBEM VYUŽITÍ: se u první odrážky "BI - BYDLENÍ INDIVIDUÁLNÍ" text upravuje a nový text odrážky zní:

"- **BI - BYDLENÍ INDIVIDUÁLNÍ** - území s převládající nebo dominantní funkcí bydlení v rodinných domech. V těchto plochách je možno umísťovat rodinné domy. Jsou to plochy, kde výstavba, zřizování nebo vestavby s jinou funkcí (občanské vybavení, výrobní aktivity apod.) nesmí narušovat

hlavní funkci plochy - bydlení. V rámci těchto ploch je nutno, tam, kde to územně technické podmínky nevyklučují, zabezpečit odstavování (garážování) osobních automobilů obyvatel minimálně na stupeň automobilizace 1 :2,5 v rámci objektu."

Za tuto odrážku se doplňuje nová odrážka, která zní:

"- **BI.1 - BYDLENÍ INDIVIDUÁLNÍ - KOLONIE POKROK** - území s převládající nebo dominantní funkcí bydlení. V těchto plochách je možno umísťovat rodinné domy, výjimečně nízkopodlažní bytové domy (do 2 NP, včetně možnosti realizace obytného podkroví). Jsou to plochy, kde výstavba, zřizování nebo vestavby s jinou funkcí (občanské vybavení, výrobní aktivity apod.) nesmí narušovat hlavní funkci plochy - bydlení. V rámci těchto ploch je nutno, tam, kde to územně technické podmínky nevyklučují, zabezpečit odstavování (garážování) osobních automobilů obyvatel minimálně na stupeň automobilizace 1 : 2,5 v rámci objektu."

V celém tomto odstavci se upravuje stupeň automobilizace z "1 : 3,5" na "1 : 2,5".

Dále byly upraveny názvy ploch občanského vybavení a upravené názvy zní:

"- **OV-K – PLOCHY OBČANSKÉHO VYBAVENÍ - KOMERČNÍHO CHARAKTERU**

- **OV-V – PLOCHY OBČANSKÉHO VYBAVENÍ - VEŘEJNÉHO CHARAKTERU**

- **OS – PLOCHY OBČANSKÉHO VYBAVENÍ - TĚLOVÝCHOVNÁ A SPORTOVNÍ ZAŘÍZENÍ**

- **OH – PLOCHY OBČANSKÉHO VYBAVENÍ - VEŘEJNÁ POHŘEBIŠTĚ A SOUVISEJÍCÍ SLUŽBY"**

10. V kapitole A.1.3, v podkapitole A.1.3.2 VYMEZENÍ ZASTAVITELNÝCH PLOCH A PLOCH PŘESTAVBY se ruší text 1. odstavce a tabulka „Zastavitelné plochy vymezené Územním plánem Petřvaldu:" se ruší a nahrazuje novou, která obsahuje výměry upravené podle aktuální katastrální mapy.

V této upravené tabulce se ruší zastavitelné plochy „ZI-004, ZI-007, ZI-010, ZI-024, ZI-025, ZI-031, ZI-032, ZI-033, ZI-037 ZI-042, ZI-044, ZS-007, ZS-008, ZS-010,UD-001 a UD-002“ navržené ÚP Petřvaldu v celém rozsahu.

Dále se v této upravené tabulce mění výměra ploch v ha u zastavitelných ploch navržených ÚP Petřvaldu:

- ZI-002 výměra z „1,035“ na „0,315“,
- ZI-006 výměra z „1,276“ na „1,122“,
- ZI-017 výměra z „1,670“ na „0,560“,
- ZI-018 výměra z „2,218“ na „0,186“,
- ZI-026 výměra z „1,304“ na „0,604“,
- ZI-028 výměra z „0,998“ na „0,897“,
- ZI-035 výměra z „1,829“ na „0,209“,
- ZI-038 výměra z „1,319“ na „0,552“,
- ZI-041 výměra z „0,470“ na „0,258“,
- ZI-043 výměra z „3,628“ na „0,593 a
- ZS-006 výměra z „0,914“ na „0,213,

11. V kapitole A.1.3, v podkapitole A.1.3.2 VYMEZENÍ ZASTAVITELNÝCH PLOCH A PLOCH PŘESTAVBY se v upravené tabulce „Zastavitelné plochy vymezené Územním plánem Petřvaldu:" a v upravené tabulce „V rámci Změny č. 1 územního plánu Petřvaldu se nově vymezují zastavitelné plochy:" doplňuje sloupec „podmínky realizace **DOP/ÚS/RP**“ je-li realizace výstavby podmíněna dohodou o parcelaci (DOP), zpracováním územní studie (ÚS) nebo vydáním regulačního plánu (RP) a tato podmínka je doplněna pro zastavitelnou plochu „ZI-013“.

12. V kapitole A.1.3, v podkapitole A.1.3.2 VYMEZENÍ ZASTAVITELNÝCH PLOCH A PLOCH PŘESTAVBY se text za tabulkou „Zastavitelné plochy vymezené Územním plánem Petřvaldu“ upravuje v odstavci „Plochy celkem“ a upravený text zní:

„Plochy celkem: **ZI, ZS, ZB = 78,900 ha nově upraveno 57,537 ha,**  
**po Změně č. 2 ÚP Petřvaldu 34,019 ha**  
**PP = 7,44 ha nově upraveno 6,759 ha**  
**UD = 47,86 ha nově upraveno 18,761 ha po Změně č. 2 ÚP Petřvaldu 0 ha**  
**UR = 0,760 ha“**

13. V kapitole A.1.3, v podkapitole A.1.3.2 VYMEZENÍ ZASTAVITELNÝCH PLOCH A PLOCH PŘESTAVBY se ruší tabulka „V rámci Změny č. 1 územního plánu Petřvaldu se nově vymezují zastavitelné plochy.“ a nahrazuje novou, která obsahuje výměry upravené podle aktuální katastrální mapy.

V této upravené tabulce se ruší zastavitelná plocha „ZI-1-002 navržená Změnou č. 1 ÚP Petřvaldu v celém rozsahu.“

14. V kapitole A.1.3, v podkapitole A.1.3.2 VYMEZENÍ ZASTAVITELNÝCH PLOCH A PLOCH PŘESTAVBY se v upravené tabulce „V rámci Změny č. 1 územního plánu Petřvaldu se nově vymezují zastavitelné plochy.“ doplňuje sloupec „podmínky realizace DOP/ÚS/RP“ je-li realizace výstavby podmíněna dohodou o parcelaci (DOP), zpracováním územní studie (ÚS) nebo vydáním regulačního plánu (RP).

15. V kapitole A.1.3, v podkapitole A.1.3.2 VYMEZENÍ ZASTAVITELNÝCH PLOCH A PLOCH PŘESTAVBY se text za tabulkou „V rámci Změny č. 1 územního plánu Petřvaldu se nově vymezují zastavitelné plochy.“ upravuje v odstavci „Plochy celkem“ a upravený text zní:

„Plochy celkem : **ZI (BI) = 0,688 ha, po Změně č. 2 ÚP Petřvaldu 0,374 ha**  
**ZOS = 1,285 ha**  
**ZI, ZOS = 1,973 ha, po Změně č. 2 ÚP Petřvaldu 1,659 ha**  
**UD = 12,477 ha“**

16. V kapitole A.1.3, v podkapitole A.1.3.2 VYMEZENÍ ZASTAVITELNÝCH PLOCH A PLOCH PŘESTAVBY se na konec textu doplňuje nový text a tabulky:

„Zastavitelné plochy vymezené Změnou č. 2 Územního plánu Petřvaldu:

Zastavitelné plochy individuální výstavbou (ZI)	Plocha (ha)	Katastrální území	Umístění	podmínky <sup>1)</sup> realizace DOP/ÚS/RP	Druh funkčního využití
ZI-2-001	0,905	Petřvald u Karviné	Kolonie Pokrok - Dolní	US1	BI.1
ZI-2-002	0,344	Petřvald u Karviné	Na Návrší	-	BI
Zastavitelné plochy se smíšenou funkcí (ZS)	Plocha (ha)	Katastrální území	Umístění	podmínky <sup>1)</sup> realizace DOP/ÚS/RP	Druh funkčního využití
ZS-2-001	1,218	Petřvald u Karviné	Ráčkova	US3	SC
Zastavitelné plochy občanského vybavení - komerčního charakteru (OV-K)	Plocha (ha)	Katastrální území	Umístění	podmínky <sup>1)</sup> realizace DOP/ÚS/RP	Druh funkčního využití
ZOV-K-2-001	0,702	Petřvald u Karviné	Ostravská	-	OV-K
Navrhované dopravní plochy (UD)	Plocha (ha)	Katastrální území	Umístění	podmínky <sup>1)</sup> realizace DOP/ÚS/RP	Druh funkčního využití
UD-2-001	15,040	Petřvald u Karviné	I/68, silnice 1.tř., dvoupruhová	-	DS

<sup>1)</sup> Uvede se DOP, ÚS nebo RP, je-li realizace výstavby podmíněna dohodou o parcelaci (DOP), zpracováním územní studie (ÚS) nebo vydáním regulačního plánu (RP)

Plochy celkem : **ZI (BI + BI.1) = 1,249 ha**  
**ZS (SC) = 1,218 ha**  
**ZOV-K (OV-K) = 0,702 ha**  
**DS = 15,040 ha**  
**celkem = 18,209 ha**

Vysvětlivky k tabulkám, funkční členění ploch:

- BI.1 - bydlení individuální - Kolonie Pokrok
- BI - bydlení individuální
- OV-K - občanského vybavení - komerčního charakteru
- DS - Dopravní plochy a infrastruktura

Přestavbové plochy vymezené Změnou č. 2 Územního plánu Petřvaldu:

Přestavbové plochy (PP)	Plocha (ha)	Katastrální území	Umístění	podmínky <sup>1)</sup> realizace DOP/ÚS/RP	Druh funkčního využití
PP-2-001	10,216	Petřvald u Karviné	Kolonie Pokrok	US1	BI.1

<sup>1)</sup> Uvede se DOP, ÚS nebo RP, je-li realizace výstavby podmíněna dohodou o parcelaci (DOP), zpracováním územní studie (ÚS) nebo vydáním regulačního plánu (RP)

Plochy celkem : **BI.1 = 11,121 ha**

Vysvětlivky k tabulkám, funkční členění ploch:

- BI.1 - bydlení individuální - Kolonie Pokrok

Územní rezervy vymezené Změnou č. 2 Územního plánu Petřvaldu:

Územní rezerva (ÚR)	Plocha (ha)	Katastrální území	Umístění	podmínky <sup>1)</sup> realizace DOP/ÚS/RP	Druh funkčního využití
URD-2-001	45,539	Petřvald u Karviné	Silnice I. třídy Petřvald (I/59) -Havířov, Prostřední Suchá (I/11) (D511 ZÚR MSK)	-	DS

<sup>1)</sup> Uvede se DOP, ÚS nebo RP, je-li realizace výstavby podmíněna dohodou o parcelaci (DOP), zpracováním územní studie (ÚS) nebo vydáním regulačního plánu (RP)

Plochy celkem : **DS = 45,539 ha**

Vysvětlivky k tabulkám, funkční členění ploch:

- DS - dopravní plochy a infrastruktura - silniční

17. V kapitole A.1.3, v podkapitole A.1.3.3 SYSTÉM SÍDELNÍ ZELENĚ se text upravuje (doplňuje) a upravený text kapitoly zní:

"Nosnou páteří systému sídelní zeleně je trasa bývalé tramvajové trati podél Petřvaldské stružky doprovázena vymezenými součástmi ÚSES, dřevinnými porosty, vegetačními plochami nezemědělského využití a případně sezónně rekreačně využitelnými zemědělský hospodařenými loukami (v době mimo vegetační období, v časném jaru a krátce po sečích), Na tuto osu navazují další plochy zeleně – veřejná zezeň objektů občanské vybavenosti a vlastní plochy větších komplexů lesů (Gurňák, Holotovec, Pežgovský).

**Základní rozdělení ploch sídelní zeleně**

V rámci návrhu systému sídelní zeleně jsou plochy zeleně rozděleny na plochy:

- a) plochy hřbitova - **OH**
- b) přírodě blízké lesy - **NL**  
plochy s porosty přírodního charakteru (**ÚSES**)  
zezeň ochranná - **ZO**

Ve všech těchto plochách a podél linií zejména rekreačního pohybu (turistické stezky, cyklostezky je žádoucí rozvíjet kvalitu zeleně s cílem podpořit:

- a) v prostředí mezi zástavbou především bezpečnost a kompoziční a rekreační hodnoty zeleně;
- b) v krajině mimo zástavbu především kompoziční a ekologické přínosy ploch zeleně.

Vhodnými zásahy jsou:

- zřizování a obnova řadových výsadeb podél linií (stromořadí, aleje),
- v plošných dřevinných porostech zajišťování pozitivních probírek pro zajištění dobrých podmínek pro rozvoj perspektivních stromů;
- včasná obnova funkčně a kompozičně nevyhovujících porostů a dřevin;
- intenzivní údržba vegetačních ploch občanské vybavenosti, vegetačních ploch kolem bytových domů;
- extenzivní údržba ostatních ploch zeleně – sečení, probírky narůstajících dřevinných porostů jako součást jejich výchovy.

Vymezení ploch je dokumentováno v Hlavním výkrese."

18. Název kapitoly A.1.4 se upravuje (doplňuje) a nový název kapitoly zní:

" A.1.4 KONCEPCE VEŘEJNÉ INFRASTRUKTURY, VČETNĚ PODMÍNEK PRO JEJÍ UMISŤOVÁNÍ, VYMEZENÍ PLOCH A KORIDORŮ PRO VEŘEJNOU INFRASTRUKTURU, VČETNĚ STANOVENÍ PODMÍNEK PRO JEJICH VYUŽITÍ"

19. Text kapitoly A.1.4, podkapitol A.4.1 a A.4.2 se ruší a nahrazuje novým, který zní:

#### **"A.1.4.1 DOPRAVNÍ INFRASTRUKTURA**

##### **Doprava silniční**

Cílem návrhu rozvoje silniční dopravní infrastruktury v řešeném území je zlepšit parametry komunikační sítě, vytvořit podmínky pro zajištění dopravní obsluhy zastavitelných ploch, zvýšení plynulosti a bezpečnosti dopravy a omezení negativních vlivů silniční dopravy na životní prostředí.

Významnější návrhy dopravních staveb a souvisejících zařízení dopravní infrastruktury (silnice, místní komunikace) budou realizovány v plochách a koridorech, případně navazujících plochách v souladu s podmínkami stanovenými Územním plánem Petřvald pro využití ploch s rozdílným způsobem využití.

Koridorem dopravní infrastruktury - silniční se rozumí území o proměnlivé šířce, které vymezuje možné směrové odchytky osy trasy navrhované dopravní stavby (úpravy trasy v rámci tohoto koridoru jsou přípustné). V koridoru mohou být realizovány také stavby nezbytné k zajištění řádného užívání samotné dopravní stavby (např. mosty, opěrné zdi, propustky, tunely) a stavby a zařízení s ní související (např. protihluková opatření) a dále stavby a zařízení dopravní a technické infrastruktury.

Územní rezervou dopravní infrastruktury - silniční se pro potřeby územního plánu rozumí nestabilizované území o proměnlivé šířce s orientačním vymezením osy výhledové dopravní stavby, které vymezuje plošné nároky dopravních staveb s předpokládanou realizací v dlouhodobém časovém horizontu. V tomto území nesmí být jeho využití měněno způsobem, který by znemožnil nebo zásadně ztížil realizaci takto vymezené dopravní stavby.

Dopravně méně významné stavby (účelové komunikace, komunikace pro chodce a cyklisty) budou řešeny ve výše uvedených plochách nebo ostatních funkčních plochách dle územně – technických podmínek, a v souladu s podmínkami stanovenými pro využití ploch s rozdílným způsobem využití.

Veškeré návrhy a úpravy komunikací musí být realizovány v souladu s platnou legislativou, platnými technickými předpisy a musí být projednány a odsouhlaseny s vlastníky dotčené dopravní infrastruktury.

1. Navrhuje se novostavba silnice I. třídy Vrbice (D1 - II/470) - Petřvald (I/59) ve dvoupruhovém směrově nerozděleném šířkovém uspořádání, včetně staveb vedlejších a souvisejících. Pro její realizaci bude respektován vymezený koridor dopravní infrastruktury - silniční, který zpřesňuje vymezení koridoru silniční dopravy v Zásadách územního rozvoje Moravskoslezského kraje s označením D16.
2. Navrhuje se přestavba silnice I/59 v úseku Petřvald (křížení s novostavbou silnice I. třídy) - Karviná, a to ve smyslu jejího rozšíření a úpravy šířkové kategorie. Pro realizaci přestavby bude respektován vymezený koridor dopravní infrastruktury - silniční, který zpřesňuje vymezení koridoru silniční dopravy v Zásadách územního rozvoje Moravskoslezského kraje s označením D199.
3. Navrhuje se územní rezerva pro dostavbu silnice I. třídy Vrbice (D1 - II/470) - Petřvald (I/59) ve čtyřpruhovém směrově rozděleném šířkovém uspořádání. Pro její realizaci bude respektována územní rezerva dopravní infrastruktury - silniční, jejíž vymezení odpovídá koridoru dopravní infrastruktury – silniční pro novostavbu silnice I. třídy Vrbice (D1 - II/470) - Petřvald (I/59). Tento

koridor zpřesňuje vymezení územní rezervy silniční dopravy v Zásadách územního rozvoje Moravskoslezského kraje s označením D516.

4. Navrhuje se územní rezerva pro novostavbu silnice I. třídy Petřvald (I/59) - Havířov, Prostřední Suchá (I/11). Pro její realizaci bude respektována vymezená územní rezerva dopravní infrastruktury - silniční. Tato územní rezerva zpřesňuje vymezení územní rezervy silniční dopravy v Zásadách územního rozvoje Moravskoslezského kraje s označením D511.
5. Trasy ostatních stávajících silničních komunikací (dopravní systém vyššího významu) jsou v řešeném území považovány za stabilizovaný dopravní prvek.

Místní úpravy silničních, místních nebo veřejně přístupných účelových komunikací spočívající ve zlepšování jejich parametrů jsou přípustné. Za zlepšování parametrů jsou považovány: rekonstrukce vozovek a jejich lokální rozšiřování (tzv. šířková homogenizace na jednotnou kategorii nebo typ příčného uspořádání), dílčí úpravy křižovatek spočívající v uvolnění rozhledových polí nebo ve zlepšení průjezdnosti úpravou poloměrů obrub křižovatek, doplnění výhyben na jednopruhových komunikacích a obrátí na uslepených komunikacích, úpravy komunikačních prostorů pro vymezení parkovacích stání podél hlavního dopravního prostoru, realizace chodníků nebo stezek pro cyklisty, úpravy zařízení veřejné hromadné dopravy nebo úpravy mostních objektů a jiných doprovodných silničních objektů.

Místní úpravy silničních, místních nebo veřejně přístupných účelových komunikací budou přednostně řešeny ve stávajících dopravních plochách, v případě méně významných obslužných místních a účelových komunikací v dotčených plochách v souladu s podmínkami stanovenými Územním plánem Petřvald pro využití ploch s rozdílným způsobem využití.

6. Pro dopravní obsluhu nových staveb v zastavitelných plochách nebo zastavěném území budou realizovány místní nebo veřejně přístupné účelové komunikace. Při jejich realizaci budou respektovány následující podmínky:
  - u zastavitelných ploch a zastavěných území situovaných podél stávajících komunikací přednostně využít pro dopravní obsluhu stávající trasy komunikací,
  - nové místní nebo veřejně přístupné účelové komunikace, které budou zpřístupňovat jednotlivé pozemky, jejichž obsluha není přímo ze stávajících komunikací možná, je přípustné řešit v rámci dotčených ploch v souladu s podmínkami stanovenými pro jejich využití,
  - při realizaci nových komunikací nenarušovat jiné prvky chráněné dle platných právních předpisů (např. z hlediska ochrany kulturních památek, ochrany přírody, hygienických limitů apod.),
  - při realizaci nových komunikací nezhoršit stávající úroveň dopravní obsluhy,
  - úpravy stávajících úseků místních komunikací realizovat v šířkových kategoriích a typech příčného uspořádání pro jednopruhové a dvoupruhové komunikace dle normových hodnot (včetně případných chodníků a pásů nebo pruhů pro cyklisty) a v souladu s příslušnými stavebními právními předpisy,
  - veškeré nové křižovatky, křížení a sjezdy na síti pozemních komunikací řešit v souladu s příslušnými právními předpisy z oboru dopravy. Napojení jednotlivých zastavitelných ploch s rozdílným způsobem využití nebo změny napojení stávajících ploch a nových komunikací na silniční a místní komunikace musí vyhovět požadavkům na bezpečnost a plynulost provozu na pozemních komunikacích dle příslušných právních předpisů,
  - při návrhu nových komunikací nebo při úpravách stávajících úseků komunikací respektovat normy z oboru požární bezpečnosti staveb.
  - z hlediska ochrany tras stávajících i budoucích komunikací dodržet v zastavitelných plochách i zastavěných územích odstup nové zástavby od tras komunikací v šířkách umožňujících realizaci chodníků, sjezdů k nemovitostem, úpravy dopravních prostorů a vedení sítí technické infrastruktury.



**Doprava drážní**

Cílem rozvoje drážní dopravy je především její využití v oblasti nákladní dopravy (provoz osobní dopravy je přípustný). Případné úpravy železniční trati (v řešeném území jde o vlečku) a související infrastruktury budou realizovány v plochách DS - dopravní plochy a infrastruktura.

1. Bude respektována stávající vlečka.

**Pěší a cyklistický provoz**

Koncepce rozvoje pěší a cyklistické dopravy je obecně zaměřena na vytvoření podmínek umožňující oddělování pěší a cyklistické dopravy od dopravy vozidlové na frekventovaných trasách, na zlepšení propustnosti území a vytvoření podmínek v území pro rozvoj cestovního ruchu a podporu propojení míst atraktivních z hlediska cestovního ruchu. Záměry podporující rozvoj infrastruktury pěší a cyklistické dopravy (chodníky, stezky pro chodce, stezky pro cyklisty, pruhy nebo pásy pro cyklisty v prostorech komunikací apod.) je přípustné realizovat ve všech plochách dle územně – technických podmínek v souladu s podmínkami stanovenými Územním plánem Petřvald pro využití ploch s rozdílným způsobem využití.

1. Pro bezkolizní pohyb chodců budou dobudovány chodníky podél silničních průtahů a významnějších místních komunikací.
2. Samostatné stezky pro chodce a chodníky podél stávajících komunikací, stezky pro cyklisty a stezky pro společný pohyb chodců a cyklistů je přípustné realizovat dle místní potřeby. Pro cyklisty budou vyznačeny další cyklistické trasy, včetně nezbytného technického zázemí (odpočívky, informační tabule).

Realizovány budou především následující záměry:

- Trasa „C“: ul. Šumberská (od zaústění trasy „F“) – Podlesní – V Zimném dole – Porubská – Marjánka;
- Trasa „E“: Rychvald (souběh s trasou „B“) – Na Hranici – K Pískovně – Klimšova – Pod Zahradami (částečně v souběhu s trasou „A“) – Závodní (souběh s trasou „A“) – Šachetní (k zaústění ul. U Rozvodny);
- Alt. trasa „E“: Hurtíkova – Na Úbočí – J. Rohla – Závodní (souběh s trasou „A“ k zaústění ul. Šachetní);
- Trasa „F“: Porubská (od zaústění ul. Parys) – V Zimném dole – Podlesní (v souběhu s trasou „D“ a navrženou trasou „C“ k zaústění ul. U Letiště) – U Letiště – Holotovec (s odbočkou do Orlové v návaznosti na platný Územní plán Orlové) – Šumberská (návaznost na trasu „C“);
- Trasa „G“: od silnice II/473 po ul. Modré (v návaznosti na stávající trasu „G“) – podél I/59 – Brigádnická – Ostrava (návaznost na platný Územní plán Ostravy);
- Alt. trasa „G“: od silnice II/473 po Závodní (souběh s trasou „A“) - Modrá;
- Trasa „H“: Družstevní (od zaústění ul. Na Hranici) – Kovalčíkova (v souběhu s trasou „B“) – Březinská – Na Parcelaci (po zaústění do ul. Panelové);
- Trasa „I“: Ostrava – Radvanická – Modrá (k odbočce ke garážím) – nová stezka k ul. Hurtíkově – Hurtíkova – Pod Zahradami – nová stezka k ul. Závodní podél Petřvaldské stružky (s odbočkou k trase „A“) – Gen. Svobody (s odbočkou k ul. Školní) – Sokolská (souběh s trasou „B“) – Panelová (souběh s trasou „A“);
- Alt. trasa „I“: Modrá – Vysoká – Hnědá – J. Holuba – Na Úbočí (k zaústění ul. Hurtíkovy);
- Trasa „ŠENOV“: nová stezka vedená po bývalém zemním tělese vlečky (v návaznosti na platný Územní plán Šenov).

**Odstavování a parkování automobilů**

Cílem návrhu řešení problematiky statické dopravy je stanovení zásad pro umístění parkovacích a odstavných ploch a zařízení. Navržen je stupeň automobilizace 1 : 2,5, který bude závazný pro veškeré nové stavby a objekty vyžadující řešení parkování nebo odstavování vozidel. Parkovací a odstavné kapacity lze realizovat bez vymezení v grafické části územního plánu v dotčených plochách

dle územně – technických podmínek v souladu s podmínkami stanovenými Územním plánem Petřvald pro využití ploch s rozdílným způsobem využití.

1. Stupeň automobilizace, který bude závazný pro veškerá nová parkovací a odstavná zařízení, je stanoven hodnotou 1 : 2,5.
2. Parkovací a odstavné kapacity lze realizovat bez konkrétního vymezení v grafické části územního plánu v dotčených plochách dle územně – technických podmínek a v souladu s podmínkami stanovenými Územním plánem Petřvald pro využití ploch s rozdílným způsobem využití.

**Hromadná doprava osob**

V rámci koncepce řešení hromadné dopravy je především navrženo zachovat stávající infrastrukturu a zařízení bez jejího dalšího omezování. V rámci rozvoje veřejné dopravy je nutno pozornost věnovat návaznosti různých druhů hromadné dopravy a případnému zavedení drážní dopravy.

1. Bude zachována dostupnost hromadné dopravy na území města.
2. V rámci zlepšení dostupnosti hromadné dopravy osob budou vybudovány nové autobusové zastávky.

**A.1.4.2 TECHNICKÉ VYBAVENÍ**

1. Sítě technické infrastruktury přednostně vést v plochách veřejně přístupných – v komunikacích nebo v neoplocených plochách podél komunikací.
2. Zakreslení tras sítí technické infrastruktury je schématické vzhledem k měřítku výkresů a zachování čitelnosti grafické části územního plánu. Trasy sítí upřesňovat při zpracování podrobnější dokumentace.
3. Sítě technické infrastruktury je možno realizovat ve všech plochách zastavěného území, plochách zastavitelných a plochách neurbanizovaných, tj. plochách lesních, zemědělských, smíšených nezastavěného území, v souladu s podmínkami uvedenými v této Textové části.

**NÁVRH ZÁSBOVÁNÍ PITNOU VODOU**

1. Respektovat stávající způsob zásobování města pitnou vodou z veřejného vodovodu, který je součástí skupinového vodovodu Orlová a voda je do něj dodávána z centrálních zdrojů Ostravského oblastního vodovodu.
2. Stávající vodovodní síť rozšířit o nové vodovodní řady pro zásobování stávajících a vymezených zastavitelných ploch. Řady budou rovněž plnit funkci vodovodu požárního.
3. Do doby, než budou navržené vodovody vybudovány a pro plochy, které jsou mimo dosah stávajících i navržených vodovodních řadů pitné vody, bude zachováno individuální zásobení pitnou vodou.

**NÁVRH ODVÁDĚNÍ A LIKVIDACE ODPADNÍCH VOD**

1. Likvidaci splaškových odpadních vod ze staveb realizovaných na zastavitelných plochách v dosahu stávající veřejné kanalizace řešit napojením na stávající kanalizační stoky.
2. Zajistit odkanalizování lokality „Podlesí“ realizací splaškové kanalizace s odvedením odpadních vod na ČOV Petřvald.
3. U zástavby, která je situována mimo dosah stávající veřejné kanalizace a do doby vybudování navržené kanalizace řešit likvidaci odpadních vod individuálně, a to v malých domovních, případně lokálních čistírnách odpadních vod s odtokem vyčištěných odpadních vod do vhodného recipientu nebo je akumulovat v bezodtokových jímkách s vyvážením odpadních vod na nejbližší čistírnu odpadních vod.
4. Srážkové vody v maximální míře zadržet v území. Přebytečné srážkové vody, které nevsáknou do terénu, odvádět řízeně přes retenční zařízení, dešťovou kanalizací či mělkými zatravněnými příkopů, do vhodného recipientu. Realizaci dešťové kanalizace či příkopů připustit ve zdůvodněných trasách kdekoli v území, aniž jsou tyto trasy vymezeny územním plánem.

- Technologické odpadní vody z ploch výrobními aktivitami (např. ploch výroby zemědělské, smíšené výrobní a skladování) vypouštět do veřejné kanalizace v souladu s kanalizačním řádem, tj. zajištěním patřičného předčištění či neutralizace vypouštěných vod.

### **VODNÍ REŽIM**

- Vodní toky nezatrubňovat. Případné úpravy směrových a sklonových poměrů je nutno provádět přírodě blízkým způsobem s použitím přírodních materiálů.
- Ve stanoveném záplavovém území vodního toku Petřvaldská stružka připustit novou zástavbu jen ve zcela výjimečných a zvlášť odůvodněných případech. Stavby realizované v záplavovém území musí splňovat požadavky odolnosti a stability při povodni.
- V maximální míře respektovat provozní pásma pro údržbu koryt a břehů vodních toků v šířce do 6 m od břehových hran.
- Respektovat záměr na přeložku úseku vodního toku Petřvaldská stružka v souvislosti s realizací navržených dopravních staveb.

### **ENERGETIKA**

#### **ZÁSOBOVÁNÍ ELEKTRICKOU ENERGIÍ**

Cílem návrhu rozvoje přenosové a distribuční elektrické sítě je zajistit spolehlivost a bezpečnost dodávek elektrické energie. Na úrovni nadřazené přenosové a distribuční soustavy elektrické energie (ZVN a VVN) se pro zajištění tohoto cíle v širších územních vazbách elektroenergetiky navrhuje nové vedení v napěťové hladině 400 kV mezi Elektrárnou Dětmarovice (EDĚ), Vratimovem a Nošovicemi. Jde o záměr vyplývající z nadřazené územně plánovací dokumentace, který je sledován v souvislosti s uvažovaným rozšířením EDĚ (záměr je sledován v platné PÚR ČR pod označením E4a, v platné ZÚR MSK pak pod označením E4) a potřebným vyvedením výkonu do transformoven ve Vratimově a Nošovicích. Vedení a zařízení distribuční sítě v napěťové hladině 22 kV, zajišťující běžné dodávky elektrické energie pro obyvatelstvo, běžnou výrobu a vybavenost je přípustné realizovat ve všech funkčních plochách (přednostně však v koridorech, pokud jsou vymezeny), a to dle územně – technických podmínek v souladu s podmínkami stanovenými pro využití ploch s rozdílným způsobem využití, mimo ploch s rozdílným způsobem využití, u nichž jsou tato zařízení zařazena mezi nepřipustné využití. Trasy navržených vedení zobrazené v grafické části jsou považovány za koncepční prvky, které odůvodňují rozsah navržených koridorů nebo způsob distribuce elektrické energie.

- Navrhuje se nové vedení nadřazené přenosové soustavy v napěťové hladině 400 kV v trase Elektrárna Dětmarovice (EDĚ) - Vratimov - Nošovice. Pro jeho realizaci bude respektován vymezený koridor technické infrastruktury – elektroenergetiky, který zpřesňuje vymezení koridoru elektroenergetiky v Zásadách územního rozvoje Moravskoslezského kraje s označením E4.
- Potřebný transformační výkon pro byty, občanskou vybavenost, objekty druhého bydlení apod. se navrhuje zajistit přednostně ze stávajících distribučních trafostanic 22/0,4 kV. Pro tyto potřeby je přípustné navyšovat jejich výkon.

Zajištění potřebného transformačního výkonu pro podnikatelské aktivity v oblasti výroby a služeb a umístění nových distribučních stanic se navrhuje řešit až na základě potřeb jednotlivých podnikatelských subjektů.

- Výstavbu ostatních nových distribučních trafostanic pro zastavitelné plochy nebo zastavěná území se navrhuje realizovat podle aktuální potřeby přednostně v jejich rámci, a to poblíž komunikací pro motorovou dopravu.

Přívodní vedení k novým trafostanicím v zastavěném území a zastavitelných plochách se navrhuje realizovat dle potřeby jako zemní kabelová vedení.

- Při podrobnějším členění zastavitelných ploch zajistit průchodnost nadzemních vedení VN 22 kV a zpřístupnění podpěrných bodů VN. V odůvodněných případech je přípustné realizovat přeložky stávajících vedení, a to v souladu s podmínkami stanovenými pro využití ploch s rozdílným způsobem využití.

#### **ZÁSOBOVÁNÍ PLYNEM**

Cílem návrhu řešení plynoenergetické infrastruktury na úrovni nadřazené distribuční VTL sítě v řešeném území je zajistit stabilizaci a zabezpečení dodávek plynu do obce a okolních sídel, a to v souladu s prioritami stanovenými nadřazenou územně plánovací dokumentací. Na úrovni STL sítě je cílem především stanovit zásady pro její rozvoj a zabezpečení dodávek plynu na území obce a do okolních sídel.

Distribuční STL plynovodní sítě je přípustné realizovat ve všech funkčních plochách, a to dle územně – technických podmínek v souladu s podmínkami stanovenými pro využití ploch s rozdílným způsobem využití, mimo ploch s rozdílným způsobem využití, u nichž jsou tato zařízení zařazena mezi nepřipustné využití. Vedení a zařízení plynovodní sítě je přípustné realizovat ve všech funkčních plochách (přednostně však v koridorech, pokud jsou vymezeny). Trasy navržených vedení zobrazené v grafické části jsou považovány za koncepční prvky, které odůvodňují rozsah navržených koridorů nebo způsob distribuce plynu. Rozvoj VTL soustavy se v řešeném území nenavrhuje.

- Rozšíření STL plynovodní sítě pro stávající zástavbu se navrhuje v lokalitách Březiny (finské domky) Nová Dědina, Zaryje a Podlesí, včetně kolonie Pokrok.
- Plynofikaci nové zástavby zajistit rozšířením STL plynovodní sítě.
- Plynovodní potrubí bude přednostně vedeno v plochách veřejně přístupných - v komunikacích, nebo v plochách podél komunikací.

#### **ZÁSOBOVÁNÍ TEPEM**

Decentralizovaný způsob vytápění pro stávající i novou výstavbu s individuálním vytápěním rodinných domů a samostatnými kotelnami pro bytové domy, objekty vybavenosti a podnikání je považován za stabilizovaný.

- Zachovat decentralizovaný způsob vytápění pro stávající i novou výstavbu s individuálním vytápěním rodinných domů, objektů druhého bydlení a samostatnými kotelny pro bytové domy, objekty vybavenosti a podnikatelských aktivit.
- Pro vytápění preferovat využití zemního plynu. Do doby vybudování plynovodní sítě požadovat v palivo-energetické bilanci především ekologické spalování biomasy (dřevní hmoty), s doplňkovou funkcí solární a elektrické energie a podporovat využití obnovitelných zdrojů.
- Pro novou výstavbu nebude rozšiřováno vytápění pevnými palivy.

#### **SPOJE, TELEKOMUNIKACE**

Stávající koncepce provozu telekomunikačních sítí a zařízení je považována za stabilizovanou i v dlouhodobém časovém měřítku.

- Respektovat trasy dálkových optických kabelů.
- Nové telekomunikační sítě a zařízení pro rozvojové plochy v obci budou přednostně vedeny a situovány v plochách veřejně přístupných - v komunikacích, nebo v přístupných plochách podél komunikací."

- V kapitole A.1.4 KONCEPCE VEŘEJNÉ INFRASTRUKTURY, VČETNĚ PODMÍNEK PRO JEJÍ UMÍSTOVÁNÍ se název podkapitoly A.1.4.3 upravuje z "VEŘEJNÉ PROSTRANSTVÍ" upravuje na "VEŘEJNÁ PROSTRANSTVÍ".

Dále se v této kapitole upravují (upřesňují) minimální parametry stanovené pro vymezení veřejných prostranství, jejichž součástí je pozemní komunikace u druhé a čtvrté odrážky a upravený text těchto odrážek zní:

- "- 12 m u komunikací zpřístupňujících bytový dům (6 m od osy komunikace na obě strany, 5,25 m od osy komunikace na obě strany při jednosměrném provozu);
- 8 m u komunikací zpřístupňujících rodinný dům (4 m od osy komunikace na obě strany, 3,25 m od osy komunikace na obě strany při jednosměrném provozu)."

- Název kapitoly A.1.5 se upravuje a nový název zní:

"A.1.5 KONCEPCE USPOŘÁDÁNÍ KRAJINY, VČETNĚ VYMEZENÍ PLOCH S ROZDÍLNÝM ZPŮSOBEM VYUŽITÍ, PLOCH ZMĚN V KRAJINĚ A STANOVENÍ PODMÍNEK PRO JEJICH VYUŽITÍ,

ÚZEMNÍHO SYSTÉMU EKOLOGICKÉ STABILITY, PROSTUPNOSTI KRAJINY, PROTIEROZNÍCH OPATŘENÍ, OCHRANY PŘED POVODNĚMI, REKREACE, DOBYVÁNÍ LOŽISEK NEROSTNÝCH SUROVIN A PODOBNĚ"

22. V kapitole A.1.5 se text podkapitoly A.1.5.2 ÚZEMNÍ SYSTÉM EKOLOGICKÉ STABILITY upravuje a upravený text podkapitoly zní:

"Pro správní území města Petřvaldu (katastrální území Petřvald u Karviné) byl zpracován generel územního systému ekologické stability v mapách 1 : 10 000 Urbanistickým střediskem Ostrava v roce 1993 (zpracovatel P. Šifina). Návrh byl upřesněn při zpracování územního plánu do map v měřítku 1 : 5 000. V roce 1995 byl zpracován Nadregionální a regionální územní systém ekologické stability České republiky, územně technický podklad, který navrhoval v řešeném území regionální biocentrum Gurňák v severní části území Petřvaldu. V jižní části území trasuje regionální biokoridor RK 617, na kterém je potřebné vymezit vložena lokální biocentra. Tím se značně změnilo celkové vymezení prvků ÚSES.

Úpravy vymezení ÚSES v Petřvaldu vycházejí z nadregionálního a regionálního ÚSES podle zásad územního rozvoje kraje z 21. 11. 2018 a srovnána s Plánem ÚSES Moravskoslezského kraje, územní studie; (Low a spol., Brno, 2017).

Biocentra a biokoridory jako základní prvky ÚSES jsou vymezeny v celém řešeném území s návazností na ÚSES sousedících území.

K dalším úpravě vymezení prvků ÚSES může dojít v rámci pozemkových úprav, zpracování lesních hospodářských plánů nebo změn potřeb ve využití území, a to jen v případě, že bude dodržena platná metodika vymezování ÚSES.

Prvky ÚSES jsou vymezeny v minimálním rozsahu v plochách mimo stávající lesní nebo dřevinné porosty jako limit využití území, větší výměry prvků ÚSES jsou navrženy v plochách, kde již existuje lesní nebo dřevinný porost a vymezuje tak plochy ÚSES.

Území Petřvaldu je rozptýleně, ale poměrně hustě zastavěno a trasování plnohodnotného systému ekologické stability krajiny je zde velmi obtížné. Západní část navíc leží v ochranném pásmu nadregionálního biokoridoru, ale trasování souběžného lokálního biokoridoru v něm je problematické, proto doporučujeme navrhnout lokální biokoridor souběžný s osou nadregionálního biokoridoru mimo území Petřvaldu, to je v lesních porostech těsně za západní hranicí města.

Pro všechny prvky ÚSES, mimo vodních ploch a vodních toků, je cílovou vegetační formací les.

Návrh územního systému zahrnuje reprezentativní skupinu typů geobiocénů (STG) v biochoře, zajišťuje propojení biocenter na takto vybraných typech STG do systému a vzhledem k podmínkám vymezuje i lokální biocentrum unikátní – antropogenní.

Nadregionální úroveň – v Petřvaldě je navrženo regionální biocentrum č. 125 Gurňák (podle celorepublikového číslování), které je biocentrem vloženým do nadregionálního biokoridoru K99 Černý les – hranice ČR, jenž prochází v severozápadním okraji Petřvaldu z Rychvaldu a pokračuje do území Radvanic a Michálkovic. Podle ZÚR je regionální biocentrum ještě propojeno přes území Petřvaldu jednoduchým nadregionálním koridorem. Tento jednoduchý nadregionální biokoridor není vymezen v Plánu ÚSES Moravskoslezského kraje.

Regionální úroveň - jižním okrajem území prochází regionální biokoridor RK 617 vedoucí mezi RBC 110 Bučina u Bartovic a RBC 170 Mezi doly s vloženými lokálními biocentry.

Lokální úroveň – je zastoupena lokálními biokoridory s biocentry propojujícími les Gurňák k jihu a dále k východu na hranici s Orlovou a pak podél drobného vodního toku k jihu do lesa Holotovec a napojuje se na RK617. Z této trasy je vyveden lokální biokoridor k jihu do Pežgovského lesa a k západu do unikátního biocentra L17 – Holubova kolonie, které je vymezeno na staré haldě.

Prvky ÚSES jsou vymezeny na stanovištích 3. vegetačního stupně, střední a obohacené trofické řady se střední až zvýšenou vlhkostí. Výjimkou je unikátní biocentrum L10 na staré haldě s nízkou úživností a nižší půdní vlhkostí.

Prvky územního systému ekologické stability jsou nově přečíslovány podle příslušnosti k úrovni ÚSES a uvedeny v tabulkách. U prvků regionální a nadregionální úrovně je rovněž uváděno označení podle celorepublikového číslování.

### Prvky ÚSES lokální úrovně:

#### Prvky nadregionálního územního systému ekologické stability

označení	funkce, funkčnost název	STG	rozměr	charakteristika ekotopu	cílové společenstvo, návrh opatření biochora
<b>Nadregionální biokoridor K 99</b>					
<b>N1 NBK K 98- RBC 125 / Ost, Rych</b>	RBC na NBK existující funkční <b>Gurňák</b>	3B3-5 3BC3 3BC4		převažuje smrk, v částech pomístně dub, klen, jasan, olše, habr	<b>lesní</b> , posílení přirozené dřevinné skladby - listnáče 3BE
<b>N2 NBK K 98</b>	NBK jednoduchý, funkční	3B, BC3		převažuje smrk, v částech pomístně dub, klen, jasan, olše, habr	<b>lesní</b> , posílení přirozené dřevinné skladby – listnáče 3BE, 3BN

#### Prvky regionálního územního systému ekologické stability

označení	funkce, funkčnost název	STG	rozměr	druh pozemku charakteristika ekotopu	cílové společenstvo návrh opatření biochora
<b>Regionální biokoridor složený č. 617 Bučina u Bartovic – Mezi doly, celková délka 6,5 km</b>					
<b>Petřvald R1 RBK617/Hav</b>	RBK jednoduchý existující, funkční	3B4 4B3	(260 m) 460 m	převažuje smrk, v částech pomístně dub, klen, borovice	<b>lesní</b> , posílení přirozené dřevinné skladby - listnáče 3BE
<b>R2 RBK 617- LBC</b>	LBC na RBK, existující, málo funkční <b>U Šumbarku</b>	4B3		převažuje smrk, v částech pomístně dub, klen, borovice	<b>lesní</b> , posílení přirozené dřevinné skladby - listnáče 3BE
<b>R3 RBK 617/ Ori</b>	RBK jednoduchý existující, funkční	3B4 4B3	246 m	převažuje smrk, v částech pomístně dub, klen, borovice	<b>lesní</b> , posílení přirozené dřevinné skladby – listnáče <b>3BE</b>

#### Prvky lokálního územního systému ekologické stability

##### trasa od jihu z Pežgovského lesa v Havířově jako posílení regionálního biokoridoru 617

označení	funkce, funkčnost název	STG	rozměr	charakteristika ekotopu	cílové společenstvo návrh opatření biochora
<b>L1/ Hav</b>	LBK funkční	3B4	(550 m) 1 250 m	převažuje smrk, v částech pomístně dub, klen, borovice	<b>Lesní</b> , posílení přirozené dřevinné skladby 3BE

##### trasa od jihu regionálního biokoridoru RBK 617 poblíž hranice s Orlovou-Lazy a pak přes střed sídla k severu do Gurňáku

označení	funkce, funkčnost název	STG	rozměr	charakteristika ekotopu	cílové společenstvo, návrh opatření biochora

označení	funkce, funkčnost název	STG	rozměr	charakteristika ekotopu	cílové společenstvo, návrh opatření
L2	LBK, existující, funkční	3B4 3BC3	780 m	převažuje smrk, v částech pomístně dub, klen, borovice, olše	<b>lesní</b> , posílení přirozené dřevinné skladby - listnáče 3BE
L3	LBC, existující, nefunkční <b>Pod Lazy</b>	3BC3	10,3 ha	převažuje smrk, v částech pomístně dub, klen, borovice, olše	<b>lesní</b> , posílení přirozené dřevinné skladby - listnáče 3BE
L4	LBK, chybějící	3B3-4 3BC4 3BC5	1 200 m	lesní porosty podlé vodního toku, vegetační doprovod toku, louky	<b>lesní</b> , dosadba porostu v minimálních parametrech, omezení smrku 3BE
L5/Orl	LBC, částečně existující, nefunkční	3BC4 3B4	(0,7 ha)	TTP zarůstající louky s nálety olší	<b>Lesní</b> 3BE
L6	LBK, částečně existující, nedost. funkční	3B34	1 400 m	mladé náletové porosty s převahou olše, neobhospodařované louky	<b>lesní</b> , dosadba chybějících částí 3BE
L7	LBC, částečně existující, nefunkční <b>Střed</b>	3B4 3BC4	3,84 ha	smíšený lesí porost, louky, nevyužívané zarůstající plochy	<b>lesní</b> , dosadba porostu na ploše biocentra, podpora klimaxových dřevin 3BE
L8	LBK, existující, funkční	3B4	190 m	nálety zarůstající plochy – olše, jasany, břízy, lesní porosty s břízami, duby, lípami	<b>Lesní</b> 3BE
L9	LBC, část. chybějící, nefunkční	3B4, 3B3	3,7 ha	smíšené listnaté porosty, olšové nálety, louky	<b>lesní</b> , dosadba lesního porostu 3BE
L10+L11 + L12	LBK, chybějící, nefunkční	3B3, 3B4	2 600 m	převážně přes louky nebo neobhospodařované porosty. pruh stromů mezi zem. pozemky – duby, kleny, mléče, třešně	<b>lesní</b> , dosadba biokoridoru 3BE, 3BN

**trasa odbočující ze středu obce k jihu do Pežovského lesa**

označení	funkce, funkčnost název	STG	rozměr	druh pozemku charakteristika ekotopu	cílové společenstvo návrh opatření
L10+L14	LBK, částečně existující	3B3, 3B4 3BC4	1 020 m	zemědělské pozemky, menší listnaté porosty nebo mladé náletové porosty s převahou olší, bříz, jasanů a dalších listnatých stromů – lípy, duby, dále habry, smrky, jasany	<b>lesní</b> , dosadba chybějících částí, změna druhového složení v místech s převahou nepůvodních dřevin 3BN, 3BE
L15 / Šen	LBC funkční	3B34	(1,9 ha)	lesní porosty s převahou listnatých stromů – lípy, duby, dále habry, smrky, jasany	<b>lesní</b> , postupná úprava skladby ve prospěch listnatých 3BN

**trasa napojující lokální systém Rychvaldu na nadregionální úroveň (do vloženého RBC 125)**

označení	funkce, funkčnost název	STG	rozměr	druh pozemku charakteristika ekotopu	cílové společenstvo návrh opatření
L13	LBK funkční	3B4	(190 m) 360 m	převažuje smrk, v částech pomístně dub, klen, borovice	<b>Lesní</b> , posílení přirozené dřevinné skladby 3BE

**trasa k unikátnímu biocentru Holubova kolonie - halda**

označení	funkce, funkčnost název	STG	rozměr	druh pozemku charakteristika ekotopu	cílové společenstvo návrh opatření
L12+L16	LBK, částečně existující	3B3 3B4	1 600 m	les, orná, TTP, ost. pl. převážně přes louky nebo neobhospodařované porosty. pruh stromů mezi zem. pozemky – duby, kleny, mléče, třešně	<b>lesní</b> , L16 po napojení na LBK P7-P8 bez zásahu, ponechat spontánní sukcesí 3BN, 3BE
L17 Petřvald 10	LBC, funkční, unikátní	3AB2 -3	8 ha	ost. pl. samovolně zarůstající halda	<b>lesní</b> , ponechat bez zásahu 3BN

Vysvětlivky k tabulkám:

označení – podle příslušnosti k úrovni ÚSES : N - nadregionální, R - regionální, L – lokální a pořadovým číslem v dané úrovni, za lomítkem – součást pokračuje do sousedního území (Rych – Rychvald, Orl – Orlová, Šen – Šenov, Hav - Havířov)

funkce, funkčnost, název – biogeografický význam, současný stav funkčnosti

NBK nadregionální biokoridor

RBC regionální biocentrum

RBK regionální biokoridor

LBC lokální biocentrum

LBK lokální biokoridor

STG – skupina typů geobiocénů (kód uvádí na prvním místě vegetační stupeň, písmenem je označena úživnost stanoviště, poslední cifra označuje vlhkostní režim)

rozměr – výměra biocentra nebo délka jednoduchého biokoridoru jen v rámci řešeného území

charakter ekotopu – stručný popis současného stavu

cílové společenstvo, návrh opatření – cílová vegetační formace, potřeba úprav pro funkčnost biochory, ve které je součástí vymezena.

**Střety a bariéry prvků ÚSES**

Střety, které vytvářejí bariéry v souvislém systému prvků ÚSES, jsou:

L6 LBK– křížení s návrhem trasy rychlostní komunikace I/68

L12 LBK– křížení se silnicí I/472

V případě úprav v místech křížení s těmito bariérami je potřeba mít zvlášť na zřeteli zlepšení integrity ÚSES.

Ostatní menší přerušování nebo narušení celistvosti prvků nejsou zvlášť popisovány, při křížení s trasami nadzemního elektrického vedení je žádoucí ponechávat nárosty dřevin do maximální přípustné výšky, křížení s ostatními komunikacemi je většinou menší délky a nevytváří výraznou bariéru.

Ve vymezení ÚSES jsou podle aktuálně dostupných informací o území a mapových podkladech nefunkčně vymezená biocentra a biokoridory:

L7 LBC vlivem své malé šířky a protáhlého tvaru nedosahuje parametru 1 ha pravého lesního prostředí

L9 LBC vlivem své malé šířky a protáhlého tvaru nedosahuje parametru 1 ha pravého lesního prostředí

L10+L11+L12 nadlimitně dlouhý biokoridor

**Minimalizace prvků ÚSES**

Podmínky minimalizace byly zohledněny při zpracování do územního plánu. Větší výměry biocenter jsou ponechány pro snadnější upřesnění v lesních hospodářských plánech, lesních hospodářských osnovách.

Parametry navrženého ÚSES jsou:

*lesní společenstva:*

- nadregionální a regionální biokoridor složený - maximální délka složeného NBK není omezena, délka NBK a RBK mezi regionálními nebo regionálním a nadregionálním biocentrem je 8 km,
- nadregionální a regionální biokoridor jednoduchý - maximální délka je 700 m a minimální šířka 40 metrů, přerušení bezlesím je možné do 150 metrů za předpokladu, že biokoridor pokračuje minimálně v parametrech lokálních;
- regionální biocentrum - ve 3. a 4. vegetačním stupni je minimální velikost 20 ha, u oligotrofních stanovišť 15 ha; se 40 ha je nutno počítat při holosečném hospodaření (optimální výměra překračuje 100 ha);
- lokální biokoridor - maximální délka je 2 000 m a minimální šířka 15 metrů, možnost přerušení je na 15 metrů;
- lokální biocentrum - minimální výměra 3 ha tak, aby plocha s pravým lesním prostředím byla 1 ha (šířka ekotonu je asi 40 metrů);

Další upřesnění systému bude provedeno při zpracovávání ÚSES do lesního hospodářského plánu (LHP). Prvky územního systému ekologické stability by v lesích měly být ve fázi projektu (vypracování LHP nebo lesní hospodářské osnovy) vymezeny hranicemi trvalého rozdělení lesa, popř. parcelami nebo jinými liniemi, podél nichž lze trvalé rozdělení lesa vést."

23. V kapitole A.1.5 se v textu podkapitoly A.1.5.3 PROTIEROZNÍ OPATŘENÍ ruší text 1. a 3. věty a upravený text zní:

"Protierozní opatření se v Petřvaldě nenavrhují."

24. V kapitole A.1.5 se text podkapitoly A.1.5.4 OCHRANA PŘED POVODNĚMI ruší a nahrazuje novým, který zní:

"1. Ochrana před povodněmi pomocí technických opatření není navržena. Ve stanoveném záplavovém území vodního toku Petřvaldská stružka připustit novou zástavbu jen ve zcela výjimečných a zvláště odůvodněných případech."

25. V kapitole A.1.6 STANOVENÍ PODMÍNEK PRO VYUŽITÍ PLOCH S ROZDÍLNÝM ZPŮSOBEM VYUŽITÍ, v podkapitole A.1.6.1 PŘEHLED TYPŮ PLOCH S ROZDÍLNÝM ZPŮSOBEM VYUŽITÍ A PODMÍNKY PRO VYUŽITÍ PLOCH S ROZDÍLNÝM ZPŮSOBEM VYUŽITÍ se v odstavci "Pojmy použité v tabulkách" doplňují na konci textu nové pojmy ve znění:

**"Rodinný dům** – za rodinný dům se pro ÚP Peřvaldu považuje jedno až dvoupodlažní objekt s možností využití podkrovní, které však nesmí tvořit samostatnou bytovou jednotku.

**Dvojdomek** – za dvojdomek se pro ÚP Peřvaldu považuje jedno až dvoupodlažní rodinný dům s možností využití podkrovní, které však nesmí tvořit samostatnou bytovou jednotku, tvořený dvěma rodinnými domy stejného typu, které na sebe navazují nejméně 1/2 délky společné zdi, obsahující dva byty se samostatnými přípojkami inženýrských sítí (většinou i se samostatnými čísly popisnými).

**Řadový rodinný dům** – za řadový dům se pro ÚP Peřvaldu považuje jedno až dvoupodlažní rodinný dům s možností využití podkrovní, které však nesmí tvořit samostatnou bytovou jednotku, tvořený řadou minimálně tří rodinných domů stejného typu, které na sebe navazují nejméně 1/2 délky společné zdi, obsahující tři byty se samostatnými přípojkami inženýrských sítí (většinou i se samostatnými čísly popisnými)."

V odstavci "Podmínky pro využití ploch s rozdílným způsobem využití" doplňují na konci textu 4. odrážky nové odrážky ve znění:

- Nejvyšší přípustná intenzita využití pozemků ve vybraných plochách s rozdílným způsobem využití se stanoví jako minimální výměra stavebního pozemku a jako index zastavění (podíl zastavěné a zpevněných ploch na celkové ploše stavebního pozemku):

minimální stavební pozemek pro stavbu rodinného domu 800 m<sup>2</sup>, index zastavění max. 30 %, pro plochy:

- BI, BI.1 - bydlení – individuálního (v rodinných domech), SC - smíšené obytné (občanského vybavení a výrobních služeb), SC<sub>x</sub> - smíšené obytné chovatelské (s možností chovu hospodářských zvířat v omezeném množství),

Ustanovení o výměře minimálního stavebního pozemku se vztahuje pouze na zastavěné území a zastavitelné plochy bydlení a smíšené obytné, které mají vyšší výměru než je tato minimální výměra. Pozemky menší než je tato výměra lze zastavět pouze v případě, že se jedná o proluku v zastavěném území nebo v zastavitelných plochách, vznikla-li tato parcela dělením před účinností Změny č. 2 ÚP Petřvaldu.

Dělení pozemků v zastavitelných plochách, kde by nově oddělené pozemky nebyly přímo přístupné ze stávající veřejné pozemní komunikace, je možné, až po vymezení příslušné obslužné komunikace pro zajištění přímého přístupu alespoň územním rozhodnutím.

- Na celém správním území města Petřvald v plochách, v nichž je přípustná výstavba maloobchodních zařízení s výjimkou ploch občanského vybavení komerčního charakteru (OV-K), ploch výroby a skladování - lehký průmysl (VD) a plochy smíšené obytné se speciální regulací (SC1) se stanovuje maximální velikost prodejní plochy do 1 000 m<sup>2</sup>.
- Na celém správním území města Petřvald je nepřipustný chov nedomestifikovaných a nebezpečných zvířat.
- Na celém správním území města Petřvald je nepřipustná výstavba nebo rozšiřování stávajících kapacit ostatních ubytovacích zařízení mimo hotelů, motelů, penzionů, kolejí a internátů (pro přechodné ubytování žáků a studentů) a kempů. Pro účely územního plánu se stanovují jednotlivé kategorie ubytovacích zařízení takto:
  - hotel** - ubytovací zařízení s nejméně 10 pokoji pro hosty, vybavené pro poskytování přechodného ubytování a služeb s tím spojených.
  - motel** - ubytovací zařízení s nejméně 10 pokoji pro hosty, vybavené pro poskytování přechodného ubytování a služeb s tím spojených pro motoristy
  - penzion** - ubytovací zařízení s nejméně 5 pokoji pro hosty, s omezeným rozsahem společenských a doplňkových služeb, avšak s ubytovacími službami srovnatelnými s hotelem
  - kolej** - ubytovací zařízení pro přechodné ubytování studentů s nejméně 5 pokoji pro hosty, s omezeným rozsahem společenských a doplňkových služeb, avšak s ubytovacími službami srovnatelnými s hotelem.
  - internát** - ubytovací zařízení pro přechodné ubytování žáků, případně i studentů s nejméně 5 pokoji pro hosty, s omezeným rozsahem společenských a doplňkových služeb, avšak s ubytovacími službami srovnatelnými s hotelem.
  - kemp** - ubytovací zařízení pro turisty s možností stanování, odstavování karavanů případně s možností ubytování v pokojích pro hosty v chatkách nebo bungalovech, s omezeným rozsahem společenských a doplňkových služeb, avšak s ubytovacími službami srovnatelnými s hotelem.
- Celé správní území města Petřvald je situováno v ochranných pásmech leteckých zabezpečovacích zařízení Ministerstva obrany ČR.
- Celé správní území města Petřvald je zájmovým územím Ministerstva obrany ČR z hlediska povolování vyjmenovaných druhů staveb.
- Celé správní území města Petřvald je územím s archeologickými nálezy ve smyslu § 22 odst. 2 zákona č. 20/1987 Sb., o státní památkové péči, ve znění pozdějších předpisů."

26. V kapitole A.1.6 STANOVENÍ PODMÍNEK PRO VYUŽITÍ PLOCH S ROZDÍLNÝM ZPŮSOBEM VYUŽITÍ, v podkapitole A.1.6.1 PŘEHLED TYPŮ PLOCH S ROZDÍLNÝM ZPŮSOBEM VYUŽITÍ A PODMÍNKY PRO VYUŽITÍ PLOCH S ROZDÍLNÝM ZPŮSOBEM VYUŽITÍ, v oddíle "Podmínky pro využití ploch s rozdílným způsobem využití:" se ve všech druhých ploch s rozdílným způsobem využití ruší pojem: "lokálního významu" a "městského významu".

27. V kapitole A.1.6 STANOVENÍ PODMÍNEK PRO VYUŽITÍ PLOCH S ROZDÍLNÝM ZPŮSOBEM VYUŽITÍ, v podkapitole A.1.6.1 PŘEHLED TYPŮ PLOCH S ROZDÍLNÝM ZPŮSOBEM VYUŽITÍ A PODMÍNKY PRO VYUŽITÍ PLOCH S ROZDÍLNÝM ZPŮSOBEM VYUŽITÍ, v oddíle "Podmínky pro využití ploch s rozdílným způsobem využití:" se ve všech druzích ploch s rozdílným způsobem využití ruší pojem: "supermarket" a "hypermarket".

28. V kapitole A.1.6 STANOVENÍ PODMÍNEK PRO VYUŽITÍ PLOCH S ROZDÍLNÝM ZPŮSOBEM VYUŽITÍ, v podkapitole A.1.6.1 PŘEHLED TYPŮ PLOCH S ROZDÍLNÝM ZPŮSOBEM VYUŽITÍ A PODMÍNKY PRO VYUŽITÍ PLOCH S ROZDÍLNÝM ZPŮSOBEM VYUŽITÍ, v oddíle "Podmínky pro využití ploch s rozdílným způsobem využití:" se u plochy "BYDLENÍ INDIVIDUÁLNÍ BI" z "Využití hlavního" vypouští text 3. až 6. odrážky, které se přesunují jako 1. až 4. odrážka do využití přípustného, které zní:

"- občanské vybavení veřejné infrastruktury - stavby a zařízení pro vzdělávání a výchovu, sociální služby, péči o rodinu, zdravotní služby, kulturu, veřejnou správu, ochranu obyvatelstva;

- veřejná prostranství včetně ploch pro relaxaci obyvatel, chodníky;

- zeleň včetně mobiliáře a dětských hřišť;

- komunikace funkční skupiny C a D, parkovací plochy a další stavby související s dopravní infrastrukturou."

původní 1., 3. - 7 odrážka se stávají odrážkami 5. - 10.

Dále se z "Využití přípustného" vypouští text druhé odrážky a do "Využití nepřípustného" se doplňují nové odrážky 1. - 4., které zní:

"- výstavba nových bytových domů;

- výstavba nových řadových rodinných domů;

- výstavba a provozování rušivých výrobních služeb a podnikatelských aktivit (např. klempířství, lakovny, zámečnictví, kovovýroba, autovrakoviště apod.);

- výstavba a zřizování ubytovacích služeb a komunitních center;"

původní 1. - 9. odrážka se stávají odrážkami 5. - 14.

29. V kapitole A.1.6 STANOVENÍ PODMÍNEK PRO VYUŽITÍ PLOCH S ROZDÍLNÝM ZPŮSOBEM VYUŽITÍ, v podkapitole A.1.6.1 PŘEHLED TYPŮ PLOCH S ROZDÍLNÝM ZPŮSOBEM VYUŽITÍ A PODMÍNKY PRO VYUŽITÍ PLOCH S ROZDÍLNÝM ZPŮSOBEM VYUŽITÍ, v oddíle "Podmínky pro využití ploch s rozdílným způsobem využití:" se za plochu "BYDLENÍ INDIVIDUÁLNÍ BI" doplňuje nová plocha "BYDLENÍ INDIVIDUÁLNÍ - KOLONIE POKROK BI.1", která zní:

BYDLENÍ INDIVIDUÁLNÍ - KOLONIE POKROK BI.1

#### Využití hlavní

- rodinné domy;

- bytové domy (max. 2 NP s možností realizace obytného podkroví a s případnou vestavěnou občanskou vybaveností);

- doplňkové stavby (např. oplocení, garáže, hospodářské budovy, skleníky, pergoly, ozdobné zídky, zahradní bazény pro potřeby bydlících v domě apod.);

- veřejná prostranství včetně ploch pro relaxaci obyvatel, chodníky;

- zeleň včetně mobiliáře a dětských hřišť.

#### Využití přípustné

- stavby a zařízení pro sport, relaxaci a volný čas lokálního významu včetně maloplošných hřišť;

- stavby a zařízení pro provozování služeb a podnikatelské aktivity lokálního významu, jejichž negativní účinky na životní prostředí nepřekračují limity uvedené v příslušných předpisech nad přípustnou míru a lze jejich realizaci s ohledem na architekturu a organizaci zástavby lokality připustit (hlučnost na okraji výrobních provozů, případně na hranici pozemku, jehož je součástí, nesmí přesahovat ve dne max. 60 dB, v noci max. 40 dB);

- zařízení a stavby technického vybavení;

- komunikace funkční skupiny C a D, účelové komunikace, nezbytné manipulační plochy, odstavné a parkovací plochy a další stavby související s dopravní infrastrukturou.

#### Využití nepřípustné

- výstavba a provozování rušivých výrobních služeb a podnikatelských aktivit (např. klempířství, lakovny, zámečnictví, kovovýroba, autovrakoviště apod.);

- výstavba a zřizování ubytovacích služeb a komunitních center;

- výstavba nových rekreačních domků;

- herny a zařízení veřejného stravování s nočním provozem;

- hřbitovy;

- velkoplošná obchodní zařízení vícepodlažní typu obchodní dům, komerční zařízení velkoplošná přízemního typu supermarket, hypermarket;

- stavby průmyslové výroby, rušivé výrobní provozy a služby (např. autoopravy, klempířny, zámečnické dílny, stolárny, svařovny, lakovny, udírny, spalovny apod.), zemědělské a lesnické stavby, sklady, garáže, odstavné a parkovací plochy pro autobusy, nákladní automobily, traktory apod, čerpací stanice PHM (kapalných i plyných) včetně zázemí a myček;

- sklady;

- autobazary;

- chov všech hospodářských zvířat pro účely podnikání, chov velkých hospodářských zvířat (koní, skotu, prasat, pštrosů apod.) nebezpečných a nedomestikovaných zvířat;

- ostatní stavby a zařízení nesouvisející s využitím hlavním a přípustným."

30. V kapitole A.1.6 STANOVENÍ PODMÍNEK PRO VYUŽITÍ PLOCH S ROZDÍLNÝM ZPŮSOBEM VYUŽITÍ, v podkapitole A.1.6.1 PŘEHLED TYPŮ PLOCH S ROZDÍLNÝM ZPŮSOBEM VYUŽITÍ A PODMÍNKY PRO VYUŽITÍ PLOCH S ROZDÍLNÝM ZPŮSOBEM VYUŽITÍ, v oddíle "Podmínky pro využití ploch s rozdílným způsobem využití:" se u plochy "BYDLENÍ HROMADNÉ V BYTOVÝCH DOMECH BH" doplňuje do "Využití nepřípustného" za druhou odrážku nová třetí odrážka, která zní:

"- výstavba a zřizování ubytovacích služeb a komunitních center;"

původní 3. - 11. odrážka se stávají 4. - 12. odrážkou.

31. V kapitole A.1.6 STANOVENÍ PODMÍNEK PRO VYUŽITÍ PLOCH S ROZDÍLNÝM ZPŮSOBEM VYUŽITÍ, v podkapitole A.1.6.1 PŘEHLED TYPŮ PLOCH S ROZDÍLNÝM ZPŮSOBEM VYUŽITÍ A PODMÍNKY PRO VYUŽITÍ PLOCH S ROZDÍLNÝM ZPŮSOBEM VYUŽITÍ, v oddíle "Podmínky pro využití ploch s rozdílným způsobem využití:" se u plochy "SMÍŠENÉ OBYTNÉ SC" z "Využití přípustného" vypouští text druhé odrážky a do "Využití nepřípustného" se před 1. odrážku doplňují nové dvě odrážky, které zní:

"- výstavba nových řadových domů;

- výstavba a zřizování ubytovacích služeb a komunitních center;"

původní 2. - 6. odrážka se stávají 4. - 8. odrážkou.

Dále se ve "Využití nepřípustném" upravuje (doplňuje) text původní 5. odrážky (po úpravě 7. odrážky) a upravený text této odrážky zní:

"- komerční zařízení velkoplošná nad 1 000 m<sup>3</sup> prodejní plochy s výjimkou plochy označené jako SC1;"

32. V kapitole A.1.6 STANOVENÍ PODMÍNEK PRO VYUŽITÍ PLOCH S ROZDÍLNÝM ZPŮSOBEM VYUŽITÍ, v podkapitole A.1.6.1 PŘEHLED TYPŮ PLOCH S ROZDÍLNÝM ZPŮSOBEM VYUŽITÍ A PODMÍNKY PRO VYUŽITÍ PLOCH S ROZDÍLNÝM ZPŮSOBEM VYUŽITÍ, v oddíle "Podmínky pro využití ploch s rozdílným způsobem využití:" se u plochy "SMÍŠENÉ OBYTNÉ CHOVALETSKÉ SCx" do "Využití nepřípustného" za 4. odrážku doplňuje nová 5. odrážka, která zní:

"- výstavba a zřizování ubytovacích služeb a komunitních center;"

původní 4. - 10. odrážka se stávají 5. - 11. odrážkou.

33. V kapitole A.1.6 STANOVENÍ PODMÍNEK PRO VYUŽITÍ PLOCH S ROZDÍLNÝM ZPŮSOBEM VYUŽITÍ, v podkapitole A.1.6.1 PŘEHLED TYPŮ PLOCH S ROZDÍLNÝM ZPŮSOBEM VYUŽITÍ A PODMÍNKY PRO VYUŽITÍ PLOCH S ROZDÍLNÝM ZPŮSOBEM VYUŽITÍ, v oddíle "Podmínky pro využití ploch s rozdílným způsobem využití:" se název plochy "OBČANSKÉ VYBAVENÍ VEŘEJNÉHO CHARAKTERU, VEŘEJNÁ INFRASTRUKTURA OV-V" upravuje na "OBČANSKÉ VYBAVENÍ - VEŘEJNÁ INFRASTRUKTURA OV-V" a do "Využití nepřípustného" se za 4. odrážku doplňuje nová 5. odrážka, která zní:

"- výstavba a zřizování ubytovacích služeb a komunitních center;"

původní 5. - 12. odrážka se stávají 6. - 13. odrážkou.

34. V kapitole A.1.6 STANOVENÍ PODMÍNEK PRO VYUŽITÍ PLOCH S ROZDÍLNÝM ZPŮSOBEM VYUŽITÍ, v podkapitole A.1.6.1 PŘEHLED TYPŮ PLOCH S ROZDÍLNÝM ZPŮSOBEM VYUŽITÍ A PODMÍNKY PRO VYUŽITÍ PLOCH S ROZDÍLNÝM ZPŮSOBEM VYUŽITÍ, v oddíle "Podmínky pro využití ploch s rozdílným způsobem využití:" se u plochy "OBČANSKÉ VYBAVENÍ KOMERČNÍHO CHARAKTERU OV-K" vypouští text 6. odrážky "Využití přípustného", který zní:

"- stavby pro obchod (nad 2 000 m<sup>2</sup>);"

35. V kapitole A.1.6 STANOVENÍ PODMÍNEK PRO VYUŽITÍ PLOCH S ROZDÍLNÝM ZPŮSOBEM VYUŽITÍ, v podkapitole A.1.6.1 PŘEHLED TYPŮ PLOCH S ROZDÍLNÝM ZPŮSOBEM VYUŽITÍ A PODMÍNKY PRO VYUŽITÍ PLOCH S ROZDÍLNÝM ZPŮSOBEM VYUŽITÍ, v oddíle "Podmínky pro využití ploch s rozdílným způsobem využití:" se u plochy "VÝROBA A SKLADOVÁNÍ - LEHKÝ PRŮMYSL VD" upravuje text 7. odrážky "Využití přípustného", který po úpravě zní:  
"- obchodní prodejny s průmyslovým zbožím (velkoobchod, maloobchod) nad 1 000 m<sup>2</sup> prodejní plochy;"
36. V kapitole A.1.6 STANOVENÍ PODMÍNEK PRO VYUŽITÍ PLOCH S ROZDÍLNÝM ZPŮSOBEM VYUŽITÍ, v podkapitole A.1.6.1 PŘEHLED TYPŮ PLOCH S ROZDÍLNÝM ZPŮSOBEM VYUŽITÍ A PODMÍNKY PRO VYUŽITÍ PLOCH S ROZDÍLNÝM ZPŮSOBEM VYUŽITÍ, v oddíle "Podmínky pro využití ploch s rozdílným způsobem využití:" se název plochy "OBČANSKÉ VYBAVENÍ - HRBITOVY OH" upravuje na "OBČANSKÉ VYBAVENÍ - VEŘEJNÁ POHŘEBIŠTĚ A SOUVISEJÍCÍ SLUŽBY OH".
37. V kapitole A.1.6 STANOVENÍ PODMÍNEK PRO VYUŽITÍ PLOCH S ROZDÍLNÝM ZPŮSOBEM VYUŽITÍ, v podkapitole A.1.6.1 PŘEHLED TYPŮ PLOCH S ROZDÍLNÝM ZPŮSOBEM VYUŽITÍ A PODMÍNKY PRO VYUŽITÍ PLOCH S ROZDÍLNÝM ZPŮSOBEM VYUŽITÍ, v oddíle "Podmínky pro využití ploch s rozdílným způsobem využití:" u ploch "DOPRAVNÍ PLOCHY A INFRASTRUKTURA DS, ZELENĚ PŘÍRODNÍHO CHARAKTERU - PLOCHY ÚZEMNÍHO SYSTÉMU EKOLOGICKÉ STABILITY USES, PLOCHY VODNÍ A VODOHOSPODÁŘSKÉ VV a NEZASTAVITELNÉ ZEMĚDĚLSKÉ POZEMKY NZ" upravuje označení využití:  
z "Hlavní využití" na "Využití hlavní",  
z "Přípustné využití" na "Využití přípustné" a  
z "Nepřípustné využití" na "Využití nepřípustné"
38. V kapitole A.1.6 STANOVENÍ PODMÍNEK PRO VYUŽITÍ PLOCH S ROZDÍLNÝM ZPŮSOBEM VYUŽITÍ, v podkapitole A.1.6.1 PŘEHLED TYPŮ PLOCH S ROZDÍLNÝM ZPŮSOBEM VYUŽITÍ A PODMÍNKY PRO VYUŽITÍ PLOCH S ROZDÍLNÝM ZPŮSOBEM VYUŽITÍ, v oddíle "Podmínky pro využití ploch s rozdílným způsobem využití:" se za plochu "ZELEŇ - OCHRANNÁ A IZOLAČNÍ ZO" doplňuje nová plocha "ZELEŇ - ZAHRADY ZZ", která zní:  
"ZELEŇ - ZAHRADY ZZ"  
**Využití hlavní**  
- plochy zeleně v sídlech obvykle oplocené - zahrady.  
**Využití přípustné**  
- pozemky oplocených zahrad a sadů se zahrádkářskými chatkami a hospodářskými budovami;  
- pozemky staveb pro relaxaci a odpočinek; pozemky související dopravní a technické infrastruktury, stavby a zařízení nezbytného technického vybavení.  
**Využití nepřípustné:**  
- zařízení a stavby, které přímo nesouvisí se stavbami a využitím pozemků uvedenými ve využití hlavním a přípustným."
39. V kapitole A.1.6 STANOVENÍ PODMÍNEK PRO VYUŽITÍ PLOCH S ROZDÍLNÝM ZPŮSOBEM VYUŽITÍ, v podkapitole A.1.6.2 ČASOVÝ HORIZONT VYUŽITÍ PLOCH S ROZDÍLNÝM ZPŮSOBEM VYUŽITÍ se upravuje časový horizont využití ploch a upravený text zní:  
"V grafické části dokumentace jsou rozlišeny z hlediska časového horizontu využití:  
a) **plochy stabilizované** (stav k 31. 12. 2019)  
b) **plochy změn ve využití území - návrhové** (orientačně k r.2035) využitelné ihned po vydání ÚP vymezené ve A.2.1 Výkres základního členění území."
40. V kapitole A.1.7 VYMEZENÍ VEŘEJNĚ PROSPĚŠNÝCH STAVEB, VEŘEJNĚ PROSPĚŠNÝCH OPATŘENÍ, STAVEB A OPATŘENÍ K ZAJIŠTOVÁNÍ OBRANY A BEZPEČNOSTI STÁTU A PLOCH PRO ASANACI, PRO KTERÉ LZE PRÁVA K POZEMKŮM A STAVBÁM VYVLASTNIT, v podkapitole A.1.7.1 VEŘEJNĚ PROSPĚŠNÉ STAVBY DOPRAVNÍ A TECHNICKÉ INFRASTRUKTURY se původní tabulka upravuje a po úpravě zní: oddíle "Podmínky pro využití ploch s rozdílným způsobem využití:" se za plochu "ZELEŇ - OCHRANNÁ A IZOLAČNÍ ZO" doplňuje nová plocha "ZELEŇ - ZAHRADY ZZ", která zní:

### "A.1.7.1 VEŘEJNĚ PROSPĚŠNÉ STAVBY DOPRAVNÍ A TECHNICKÉ INFRASTRUKTURY

Označení ve výkrese	Název - Stručná charakteristika veřejně prospěšné stavby	Zdůvodnění zařazení mezi veřejně prospěšné stavby
D1	novostavba silnice I. třídy Vrbice (D1 - II/470) - Petřvald (I/59) včetně staveb vedlejších a souvisejících	součást celkového záměru výstavby hlavního tahu v prostoru Severní Moravy a Slezska - záměr ZÚR Moravskoslezského kraje.
2/D6	přestavba silnice I/59 v úseku Petřvald (Křížení s novostavbou silnice I. třídy) - Karviná včetně staveb vedlejších / souvisejících	součást celkového záměru výstavby hlavního tahu v prostoru Severní Moravy a Slezska - záměr ZÚR Moravskoslezského kraje.

E 1	vedení nadřazené přenosové soustavy ZVN 400 kV Elektrárna Dětmorovice (EDĚ) - Vratimov - Nošovice	záměr regionálního významu vyplývající z nadřazující územně plánovací dokumentace
-----	---	---

41. Název kapitoly A.1.8 se upravuje a nový název kapitoly zní:  
"A.1.8 VYMEZENÍ VEŘEJNĚ PROSPĚŠNÝCH STAVEB A VEŘEJNÝCH PROSTRANSVÍ, PRO KTERÉ LZE UPLATNIT PŘEDKUPNÍ PRÁVO".
42. V kapitole A.1.9 VYMEZENÍ PLOCH A KORIDORŮ ÚZEMNÍCH REZERV A STANOVENÍ MOŽNÉHO BUDOUCÍHO VYUŽITÍ VČETNĚ PODMÍNEK PRO JEHO PROVĚŘENÍ se ruší text prvního odstavce a nový tohoto odstavce zní:  
"V rámci Změny č.2 ÚP Petřvaldu se navrhuje územní rezervy:  
- pro dostavbu silnice I. třídy Vrbice (D1 - II/470) - Petřvald (I/59) ve čtyřpruhovém směrově rozděleném šířkovém uspořádání. Pro její realizaci bude respektována územní rezerva dopravní infrastruktury - silniční, jejíž vymezení odpovídá koridoru dopravní infrastruktury – silniční pro novostavbu silnice I. třídy Vrbice (D1 - II/470) - Petřvald (I/59). Tento koridor zpřesňuje vymezení územní rezervy silniční dopravy v Zásadách územního rozvoje Moravskoslezského kraje s označením D516.  
- pro novostavbu silnice I. třídy Petřvald (I/59) - Havířov, Prostřední Suchá (I/11). Pro její realizaci bude respektována vymezená územní rezerva dopravní infrastruktury - silniční. Tato územní rezerva zpřesňuje vymezení územní rezervy silniční dopravy v Zásadách územního rozvoje Moravskoslezského kraje s označením D511."
43. V kapitole A.1.10 VYMEZENÍ PLOCH A KORIDORŮ, VE KTERÝCH JE PROVĚŘENÍ ZMĚN JEJICH VYUŽITÍ ÚZEMNÍ STUDIÍ PODMÍNKOU PRO ROZHODOVÁNÍ se původní text doplňuje a doplněný text kapitoly zní:  
"V rámci Územního plánu Petřvaldu a Změny č. 1 územního plánu Petřvaldu nejsou navrhovány žádné plochy a koridory.  
V rámci Změny č. 2 Územního plánu Petřvaldu jsou vymezeny zastavitelné plochy a plochy přestavby, ve kterých je prověřeno změn jejich využití územní studií podmínkou pro rozhodování.  
Vymezení zastavitelných ploch navržených v rámci Územního plánu Petřvaldu, pro něž se vyžaduje zpracování územní studie, je provedeno v tabulkách Zastavitelné plochy Zastavitelné plochy vymezené Územním plánem Petřvaldu, Zastavitelné plochy vymezené Změnou č. 2 Územního plánu Petřvaldu a Přestavbové plochy vymezené Změnou č. 2 Územního plánu Petřvaldu v kapitole A.1.3.2 VYMEZENÍ ZASTAVITELNÝCH PLOCH A PLOCH PŘESTAVBY tohoto výroku územního plánu a dokumentováno graficky v grafické příloze I.B.a) Výkres základního členění území.

1. Územní plán Petřvaldu vymezuje zastavitelné plochy ZI-013, ZI-2-001, ZS-2-001 a přestavbovou plochu PP-2-001, v nichž je rozhodování o změnách v území podmíněno zpracováním územní studie. Účelem pořízení těchto studií je ověření optimálního využití plochy, základní prvky výškového a prostorového uspořádání, včetně řešení obsluhy jednotlivých parcel a jejich napojení na veřejnou dopravní a technickou infrastrukturu, včetně respektování stávající veřejné technické infrastruktury procházející tímto územím nebo návrhu jejich přeložek. Součástí těchto územních studií bude rovněž vymezení ploch veřejných prostranství v minimálním rozsahu 1 000 m<sup>2</sup> na každé 2 ha zastavitelných ploch bydlení, rekreace, občanského vybavení anebo smíšené obytné (do této výměry se nezapočítávají pozemní komunikace). Jedná se o územní studie (ÚS):

#### 1.1. US 1 – Petřvald – Kolonie Pokrok

Zahrnuje:

- zastavitelnou plochu: **ZI-2-001** a
- přestavbovou plochu **PP-2-001**.

Lhůta pro pořízení této územní studie, pro její schválení pořizovatelem a vložení dat o této studii do evidence územně plánovací činnosti se stanovuje do 4 let po vydání Změny č. 2 Územního plánu Petřvaldu.

#### 1.2. US 2 – Petřvald – Na Pořadí

Zahrnuje:

- zastavitelnou plochu: **ZI-013**.

Lhůta pro pořízení této územní studie, pro její schválení pořizovatelem a vložení dat o této studii do evidence územně plánovací činnosti se stanovuje do 4 let po vydání Změny č. 2 Územního plánu Petřvaldu.

#### 1.3. US 3 – Petřvald – Ráčkova

Zahrnuje:

- zastavitelnou plochu: **ZS-2-001**.

Lhůta pro pořízení této územní studie, pro její schválení pořizovatelem a vložení dat o této studii do evidence územně plánovací činnosti se stanovuje do 4 let po vydání Změny č. 2 Územního plánu Petřvaldu."

44. Text kapitoly A.1.13 STANOVENÍ POŘADÍ ZMĚN V ÚZEMÍ (ETAPIZACE) se doplňuje nový text ve znění:

" V rámci Územního plánu Petřvaldu, Změny č. 1 a Změny č. 2 územního plánu Petřvaldu pořadí změn v území s ohledem na funkci navrhovaných ploch není ÚPD stanoveno."

45. Název kapitoly A.1.14 i text této kapitoly se upravuje a nový název kapitoly a její text zní:

#### " A.1.14 VYMEZENÍ ARCHITEKTONICKY NEBO URBANISTICKY VÝZNAMNÝCH STAVEB

V rámci Územního plánu Petřvaldu, Změny č. 1 a Změny č. 2 územního plánu Petřvaldu nejsou vymezeny architektonicky nebo urbanisticky významné stavby.

46. Text kapitoly A.1.15 ÚDAJE O POČTU LISTŮ ÚZEMNÍHO PLÁNU A POČTU VÝKRESŮ K NĚMU PŘIPOJENÉ GRAFICKÉ ČÁSTI bude upřesněn po vydání Změny č. 2 ÚP Petřvaldu.

47. Textová část Změny č. 2 Územního plánu Petřvaldu obsahuje 12 stran výroku a 29 stran odůvodnění formátu A3.

48. Grafická část Změny č. 2 Územního plánu Petřvaldu obsahuje:

Výrokovou část - výkresy:

- |       |   |            |
|-------|---|------------|
| A.2.1 | Výkres základního členění<br>(legenda + výřez č. 1 až 6 výkresu), | M 1: 5 000 |
| A.2.2 | Hlavní výkres<br>(legenda + výřez č. 1 až 6 výkresu),             | M 1: 5 000 |

- |       |   |             |
|-------|---|-------------|
| A.2.3 | Výkres veřejně prospěšných staveb, asanací a opatření<br>(legenda + výřez č. 1 až 6 výkresu),<br>které jsou vloženy do textové části za textovou část výroku. | M 1 : 5 000 |
|-------|---|-------------|

Odůvodnění - výkresy:

- |       |  |              |
|-------|--|--------------|
| B.2.1 | Koordinační výkres<br>(legenda + výřez č. 1 až 6 výkresu),   | M 1: 5 000   |
| B.2.2 | Výkres širších vztahů<br>(legenda + výřez č. 1 až 6 výkresu),  | M 1: 100 000 |
| B.2.3 | Výkres předpokládaných záborů půdy<br>(legenda + výřez č. 1 až 6 výkresu),   | M 1: 5 000   |
| B.2.4 | Výkres řešení vodního hospodářství<br>(legenda + výřez č. 1 až 6 výkresu),   | M 1: 5 000   |
| B.2.5 | Výkres řešení energetiky a spojů<br>(legenda + výřez č. 1 až 6 výkresu),<br>které jsou vloženy do textové části za textovou část odůvodnění. | M 1: 5 000   |



## A.2 GRAFICKÁ ČÁST ÚP

Tisky výřezů výkresů obsahující graficky postižitelné změny, které jsou součástí Změny č. 2 ÚP Petřvaldu:

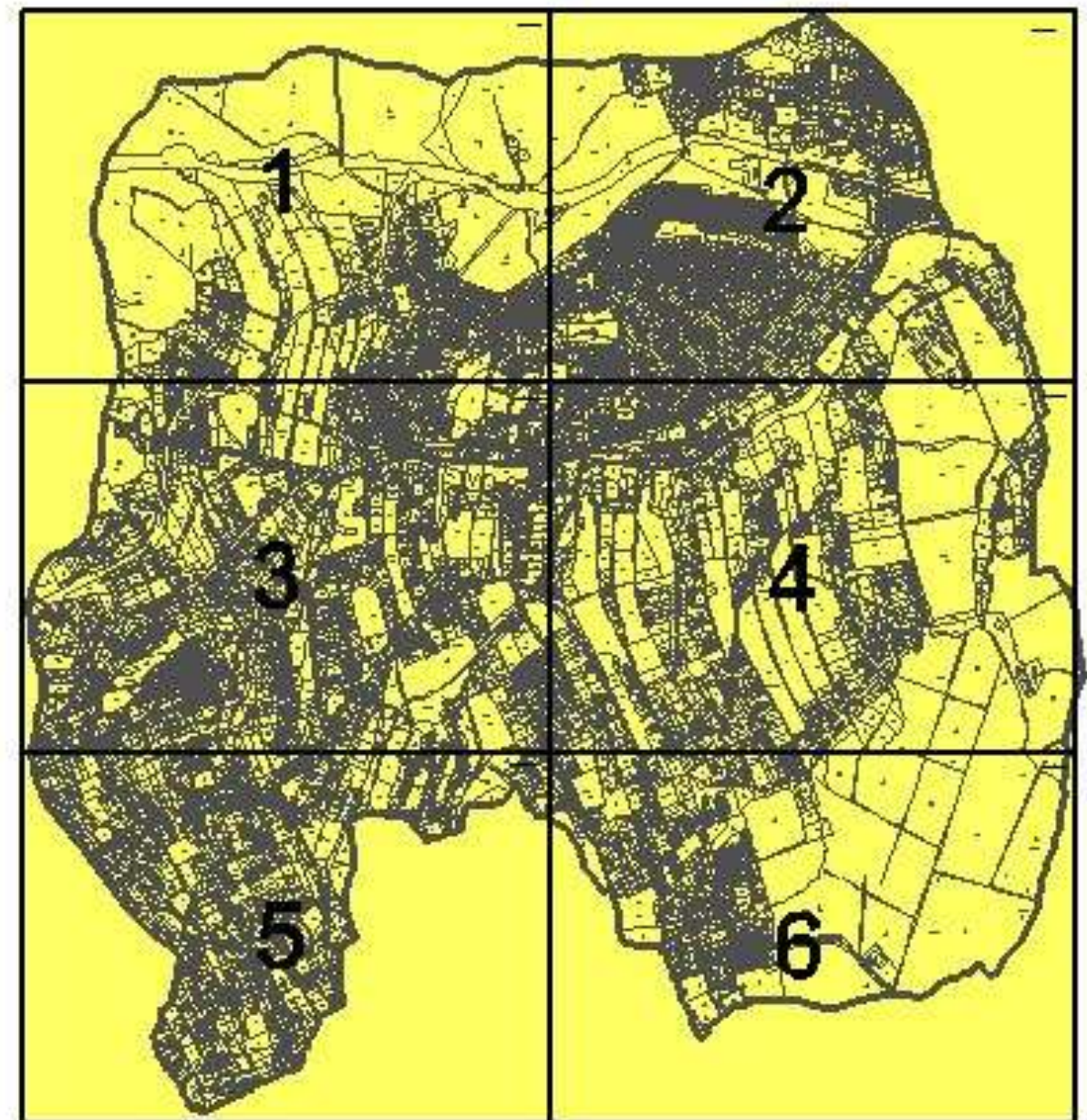
A.2.1	Výkres základního členění území	1 : 5 000
A.2.2	Hlavní výkres	1 : 5 000
A.2.3	Výkres veřejně prospěšných staveb, opatření a asanací	1 : 5 000

### A.2.1 Výkres základního členění území

1 : 5 000

Tisky výřezů výkresu obsahující graficky postižitelné změny, které jsou součástí Změny č. 2 ÚP Petřvaldu:

Legenda + výřez č. 1, 2, 3, 4, 5 a 6 výkresu.





**A.2.2 Hlavní výkres****1 : 5 000**

*Tisky výřezů výkresu obsahující graficky postižitelné změny, které jsou součástí Změny č. 2 ÚP Petřvaldu:*

Legenda + výřez č. 1, 2, 3, 4, 5 a 6 výkresu.





**A.2.3 Výkres veřejně prospěšných staveb, opatření a asanací 1 : 5 000**

*Tisky výřezů výkresu obsahující graficky postižitelné změny, které jsou součástí Změny č. 2 ÚP Petřvaldu:*

Legenda + výřez č. 1, 2, 3, 4, 5 a 6 výkresu.



