

# ÚZEMNÍ PLÁN NOVÝ JIČÍN



## ZMĚNA Č. 1 TEXTOVÁ ČÁST

- I. – ZMĚNA Č. 1 ÚP NOVÝ JIČÍN
- II. – ODŮVODNĚNÍ ZMĚNY Č. 1 ÚP NOVÝ JIČÍN

## OBSAH ZMĚNY Č. 1 ÚP NOVÝ JIČÍN

|   |                    |
|---|--------------------|
| <b>I. ZMĚNA Č. 1 ÚP NOVÝ JIČÍN</b>  |                    |
| <b>I.A. TEXTOVÁ ČÁST</b> (včetně doplňujících tabulek a schémat)  |                    |
| <b>I.B. GRAFICKÁ ČÁST</b> – průsvitky k výřezům výkresů:  |                    |
| <i>Legenda a 4 průsvitky k výřezům formátu A 3 výkresu:</i>   |                    |
| <b>I.B.a) Výkres základního členění území</b>   | <b>1 : 5 000</b>   |
| <i>Legenda a 10 průsvitek k výřezům formátu A 3 výkresu:</i>  |                    |
| <b>I.B.b) Hlavní výkres</b>   | <b>1 : 5 000</b>   |
| <i>Legenda a 8 průsvitek k výřezům formátu A 3 výkresu:</i>   |                    |
| <b>I.B.c) Výkres veřejně prospěšných staveb</b>   | <b>1 : 5 000</b>   |
| <b>II. ODŮVODNĚNÍ ZMĚNY Č. 1 ÚP NOVÝ JIČÍN</b>  |                    |
| <b>II.A. TEXTOVÁ ČÁST</b> (včetně doplňujících tabulek a schémat)   |                    |
| <b>II.B. GRAFICKÁ ČÁST</b>  |                    |
| <i>Legenda a 10 průsvitek k výřezům formátu A 3 výkresu:</i>  |                    |
| <b>II.B.a) Koordinační výkres</b>   | <b>1 : 5 000</b>   |
| <i>V rámci Změny č. 1 ÚP Nový Jičín je nově zpracován výkres:</i>   |                    |
| <b>II.B.b) Výkres širších vztahů</b>  | <b>1 : 50 000,</b> |
| <i>který je zpracován na podkladě výřezu (40 x 50 cm) z výkresu A 2 – Plochy a koridory nadmístního významu, ÚSES a územní rezervy Zásad územního rozvoje (ZÚR) Moravskoslezského kraje, nahrazující výkres zpracovaný na podkladě Územního plánu velkého územního celku (ÚPN VÚC) Beskydy.</i> |                    |
| <i>Legenda a 10 průsvitek k výřezům formátu A 3 výkresu:</i>  |                    |
| <b>II.B.c) Výkres předpokládaných záborů půdního fondu</b>  | <b>1 : 5 000</b>   |
| <b>II.B.d) Doplňující výkresy</b>   | <b>1 : 5 000</b>   |
| <i>Legenda a 4 průsvitky k výřezům formátu A 3 výkresu:</i>   |                    |
| <b>II.B.d1) Výkres dopravy</b>  | <b>1 : 5 000</b>   |
| <i>Výkresy:</i>   |                    |
| <b>I.B.d2) Výkres Vodního hospodářství</b>  | <b>1 : 5 000 a</b> |
| <b>I.B.b3) Výkres Energetiky a spojů</b>  | <b>1 : 5 000</b>   |
| <i>není nutno v rámci Změny č. 1 ÚP Nový Jičín upravovat.</i>   |                    |

## Obsah textové části

strana:

|  |    |
|--|----|
| <b>I. ZMĚNA Č. 1 ÚP NOVÝ JIČÍN</b>   |    |
| <b>I.A. ZMĚNA Č. 1 ÚP NOVÝ JIČÍN – TEXTOVÁ ČÁST</b>  |    |
| I.A.a) VYMEZENÍ ZASTAVĚNÉHO ÚZEMÍ  | 1  |
| I.A.b) KONCEPCE ROZVOJE ÚZEMÍ OBCE, OCHRANY A ROZVOJE JEHO HODNOT  | 1  |
| I.A.c) URBANISTICKÁ KONCEPCE, VČETNĚ VYMEZENÍ ZASTAVITELNÝCH PLOCH, PLOCH PŘESTAVBY A SYSTÉMU SÍDELNÍ ZELENĚ   | 1  |
| I.A.d) KONCEPCE VEŘEJNÉ INFRASTRUKTURY, VČETNĚ PODMÍNEK PRO JEJÍ UMÍSTOVÁNÍ  | 2  |
| I.A.e) KONCEPCE USPOŘÁDÁNÍ KRAJINY, VČETNĚ VYMEZENÍ PLOCH A STANOVENÍ PODMÍNEK PRO ZMĚNY V JEJICH VYUŽITÍ, ÚZEMNÍ SYSTÉM EKOLOGICKÉ STABILITY, PROSTUPNOST KRAJINY, PROTIEROZNÍ OPATŘENÍ, OCHRANU PŘED POVODNĚMI, REKREACI, DOBÝVÁNÍ NEROSTŮ | 2  |
| I.A.f) STANOVENÍ PODMÍNEK PRO VYUŽITÍ PLOCH S ROZDÍLNÝM ZPŮSOBEM VYUŽITÍ   | 6  |
| I.A.g) VYMEZENÍ VEŘEJNĚ PROSPĚŠNÝCH STAVEB, VEŘEJNĚ PROSPĚŠNÝCH OPATŘENÍ, STAVEB A OPATŘENÍ K ZAJIŠŤOVÁNÍ OBRANY A BEZPEČNOSTI STÁTU A PLOCH PRO ASANACI, PRO KTERÉ LZE PRÁVA K POZEMKŮM A STAVBÁM VYVLASTNIT                                | 7  |
| I.A.h) VYMEZENÍ DALŠÍCH VEŘEJNĚ PROSPĚŠNÝCH STAVEB A VEŘEJNĚ PROSPĚŠNÝCH OPATŘENÍ, PRO KTERÉ LZE UPLATNIT PŘEDKUPNÍ PRÁVO  | 7  |
| I.A.i) VYMEZENÍ PLOCH A KORIDORŮ ÚZEMNÍCH REZERV A STANOVENÍ MOŽNÉHO BUDOUCÍHO VYUŽITÍ VČETNĚ PODMÍNEK PRO JEHO PROVĚŘENÍ  | 8  |
| I.A.j) VYMEZENÍ PLOCH A KORIDORŮ, VE KTERÝCH JE PROVĚŘENÍ ZMĚN JEJICH VYUŽITÍ ÚZEMNÍ STUDIÍ PODMÍNKOU PRO ROZHODOVÁNÍ  | 8  |
| I.A.k) VYMEZENÍ PLOCH A KORIDORŮ, VE KTERÝCH JE POŘÍZENÍ A VYDÁNÍ REGULAČNÍHO PLÁNU PODMÍNKOU PRO ROZHODOVÁNÍ O ZMĚNÁCH JEJICH VYUŽITÍ A ZADÁNÍ REGULAČNÍHO PLÁNU  | 8  |
| I.A.l) VYMEZENÍ ARCHITEKTONICKY NEBO URBANISTICKY VÝZNAMNÝCH STAVEB, PRO KTERÉ MŮŽE VYPRACOVÁVAT ARCHITEKTONICKOU ČÁST PROJEKTOVÉ DOKUMENTACE JEN AUTORIZOVANÝ ARCHITEKT   | 8  |
| I.A.m) ÚDAJE O POČTU LISTŮ ZMĚNY Č. 1 ÚZEMNÍHO PLÁNU OBCE NOVÝ JIČÍN A POČTU VÝKRESŮ K NĚMU PŘIPOJENÉ GRAFICKÉ ČÁSTI   | 8  |
| <b>I.B. ZMĚNA Č. 1 ÚP NOVÝ JIČÍN – GRAFICKÁ ČÁST</b>   |    |
| <b>II. ODŮVODNĚNÍ ZMĚNY Č. 1 ÚP NOVÝ JIČÍN</b>   |    |
| <b>II.A. ODŮVODNĚNÍ ZMĚNY Č. 1 ÚP NOVÝ JIČÍN – TEXTOVÁ ČÁST</b>  |    |
| II.A.a) VYHODNOCENÍ KOORDINACE VYUŽÍVÁNÍ ÚZEMÍ Z HLEDISKA ŠIRŠÍCH VZTAHŮ V ÚZEMÍ, VČETNĚ SOULADU S ÚZEMNĚ PLÁNOVACÍ DOKUMENTACÍ VYDANOU KRAJEM   | 1  |
| II.A.b) ÚDAJE O SPLNĚNÍ ZADÁNÍ   | 5  |
| II.A.c) KOMPLEXNÍ ZDŮVODNĚNÍ PŘIJATÉHO ŘEŠENÍ A VYBRANÉ VARIANTY, VČETNĚ VYHODNOCENÍ PŘEDPOKLÁDANÝCH DŮSLEDKŮ TOHOTO ŘEŠENÍ, ZEJMÉNA VE VZTAHU K ROZBORU UDRŽITELNÉHO ROZVOJE ÚZEMÍ  | 6  |
| II.A.d) INFORMACE O VÝSLEDČÍCH VYHODNOCENÍ VLIVŮ NA UDRŽITELNÝ ROZVOJ ÚZEMÍ  | 8  |
| II.A.e) VYHODNOCENÍ PŘEDPOKLÁDANÝCH DŮSLEDKŮ NAVRHOVANÉHO ŘEŠENÍ NA ZEMĚDĚLSKÝ PŮDNÍ FOND A POZEMKY URČENÉ K PLNĚNÍ FUNKCE LESA  | 9  |
| II.A.f) ZÁVĚR  | 9  |
| II.A.g) ODŮVODNĚNÍ ZMĚNY Č. 1 ÚP NOVÝ JIČÍN ZPRACOVANÉ POŘIZOVATELEM   | 10 |
| g1) POSTUP PŘI POŘÍZENÍ ZMĚNY  | 10 |
| g2) PŘEZKOUMÁNÍ ZMĚNY Č. 1 ÚZEMNÍHO PLÁNU NOVÝ JIČÍN DLE USTANOVENÍ § 53 ODSŤ. 4 A 5 ZÁKONA Č. 183/2006 SB., VE ZNĚNÍ POZDĚJŠÍCH PŘEDPISŮ  | 10 |
| g3) ROZHODNUTÍ O NÁMITKÁCH A JEJICH ODŮVODNĚNÍ   | 17 |
| g4) VYHODNOCENÍ PŘIPOMÍNEK   | 17 |
| <b>II.B. ODŮVODNĚNÍ ZMĚNY Č. 1 ÚP NOVÝ JIČÍN – GRAFICKÁ ČÁST</b>   |    |



## MĚSTO NOVÝ JIČÍN

Č.j.: 63719/2012

V Novém Jičíně dne 17. září 2012

### ZMĚNA Č. 1 ÚZEMNÍHO PLÁNU NOVÝ JIČÍN

Zastupitelstvo města Nový Jičín, příslušné podle ustanovení § 6 odst. 5 písm. c) zákona č. 183/2006 Sb., o územním plánování a stavebním řádu (stavební zákon), ve znění pozdějších předpisů, za použití ustanovení § 43 odst. 4 a § 55 odst. 2 stavebního zákona, § 13 a přílohy č. 7 vyhlášky č. 500/2006 Sb., o územně analytických podkladech, územně plánovací dokumentaci a způsobu evidence územně plánovací činnosti, § 171 a následujících zákona č. 500/2004 Sb., správní řád, ve znění pozdějších předpisů

**v y d á v á**

tuto **změnu č. 1 územního plánu Nový Jičín**, vydaného usnesením Zastupitelstva města Nový Jičín č. 13/20/2009 na jeho 20. zasedání konaném dne 10.9.2009 a účinného od 1.10.2009:

ÚZEMNÍ PLÁN NOVÝ JIČÍN SE  
**ZMĚNOU Č. 1 ÚZEMNÍHO PLÁNU NOVÝ JIČÍN**  
mění a doplňuje v částech, kapitolách, podkapitolách, oddílech a odstavcích takto:

## I. ZMĚNA Č. 1 ÚP NOVÝ JIČÍN

### I.A. ZMĚNA Č. 1 ÚP NOVÝ JIČÍN – TEXTOVÁ ČÁST

#### I.A.a) VYMEZENÍ ZASTAVĚNÉHO ÚZEMÍ

V rámci Změny č. 1 ÚP Nový Jičín byla aktualizována hranice zastavěného území vymezená ve schváleném ÚP Nový Jičín pouze v souvislosti se zapracovávajícími změnami, podle aktuální katastrální mapy, dodané pořizovatelem.

#### I.A.b) KONCEPCE ROZVOJE ÚZEMÍ OBCE, OCHRANY A ROZVOJE JEHO HODNOT

Koncepce rozvoje území obce, ochrany a rozvoje jeho hodnot se doplňuje o informaci o potvrzení postavení města v koncepci osídlení v aktualizované Politice územního rozvoje české republiky 2008 (PÚR ČR 2008) a ve vydaných Zásadách územního rozvoje (ZÚR) Moravskoslezského kraje popsané v odstavci 1., jehož text se zrušuje a nahradí novým, který zní:

1. Město Nový Jičín je nutno vnímat jako stabilizované centrum osídlení, především s obytnými, oblužnými, výrobními funkcemi a dopravními funkcemi na rozvojové ose **OS10 (Katowice –) hranice ČR/Polsko – Ostrava – Lipník nad Bečvou – Olomouc – Brno – Břeclav – hranice ČR/Slovensko (–Bratislava), vymezené v PÚR ČR 2008.**

ZÚR MSK zpřesňují vymezení rozvojové osy republikového významu **OS10, potvrzují zařazení řešeného území do této rozvojové osy a formulují:**

**Požadavky na využití území, kritéria a podmínky pro rozhodování o změnách v území**

- Zkvalitnění a rozvoj dopravního propojení se sousedními rozvojovými oblastmi a osami v ČR (Ostrava, Olomouc, Zlín), v Polsku (Bielsko-Biala, Katowice) a na Slovensku (Žilina).
- Zkvalitnění napojení sídel na silniční a železniční síť republikového a mezinárodního významu (D47, R48, II. a III. TŽK) a zkvalitnění dopravní obsluhy území mj. s vazbou na specifickou oblast nadmístního významu SOB-N2 Budišovsko-Vítkovsko.
- Nové plochy pro bydlení vymezovat současně s plochami a koridory odpovídající veřejné infrastruktury ve vazbě na zastavěná území sídel.
- Plochy pro nové ekonomické aktivity v rámci vymezené osy vyhledávat podle těchto hlavních kritérií:
  - vazba na sídla s významným rozvojovým potenciálem (Nový Jičín, Šenov u Nového Jičína, Kunín, Odry, Fulnek, Suchdol n. Odrou);
  - existující nebo plánovaná vazba na nadřazenou síť dopravní infrastruktury;
  - preference lokalit dříve zastavěných nebo nevyužívaných území (brownfields) a v prolukách stávající zástavby;
  - preference lokalit mimo stanovená záplavová území;
  - minimalizace záborů nejkvalitnějšího ZPF (I. a II. třída ochrany).
- Ochrana, zkvalitnění a rozvoj obytné funkce sídel a jejich rekreačního zázemí.
- Vytvořit podmínky pro umístění republikově významných zařízení energetické infrastruktury.
- Podpora restrukturalizace ekonomiky s důrazem na modernizaci průmyslu, rozvoj služeb.
- Ochrana jedinečných přírodních hodnot CHKO Poodří.
- Podpora zajištění odpovídajícího stupně protipovodňové ochrany území.
- Podpora rozvoje integrované hromadné dopravy ve vazbě na pěší dopravu a cyklo dopravu.
- Podpora rozvoje turistických pěších a cyklistických tras zejména nadregionálního a mezinárodního významu.
- Nepřipustit rozšiřování stávajících a vznik nových lokalit určených pro stavby k rodinné rekreaci, zejména na území CHKO Poodří a přírodního parku Podbeskydí. Příklad kapacit (s výjimkou dále uvedených katastrálních území) rodinné rekreace realizovat výhradně přeměnou objektů původní zástavby na rekreační chalupy.

#### Úkoly pro územní plánování

- Zpřesnit vymezení ploch a koridorů dopravní a technické infrastruktury nadmístního významu a vymezení skladebných částí ÚSES při zohlednění územních vazeb a souvislostí s přílehlým územím Olomouckého a Zlínského kraje.
- Nové rozvojové plochy vymezovat:
  - přednostně v lokalitách dříve zastavěných nebo devastovaných území (brownfields) a v prolukách stávající zástavby;
  - výhradně se zajištěním dopravního napojení na existující nebo plánovanou nadřazenou síť silniční, resp. železniční infrastruktury;
  - mimo stanovená záplavová území (v záplavových územích pouze výjimečně a ve zvláště odůvodněných případech).
- Rozvojové plochy a koridory dopravní a technické infrastruktury vymezovat s ohledem na minimalizaci negativních vlivů na přírodní, kulturní a civilizační hodnoty území, zejména na CHKO Poodří.
- Koordinovat opatření na ochranu území před povodněmi a vymezit pro tento účel nezbytné plochy.
- V rámci ÚP obcí vymezit v odpovídajícím rozsahu plochy veřejných prostranství a veřejné zeleně.

V odstavci 12:

12. Předmětem ochrany na území Nového Jičína jsou:

##### 12.1 Přírodní hodnoty

se na konec textu doplňuje další nová odrážka:

- Evropsky významné lokality soustavy NATURA 2000:
  - CZ0810021 – Libotín
  - CZ0810035 – Kojetínské vrchy

Ostatní části této kapitoly není nutno v důsledku Změny č. 1 ÚP Nový Jičín upravovat.

#### I.A.c) URBANISTICKÁ KONCEPCE, VČETNĚ VYMEZENÍ ZASTAVITELNÝCH PLOCH, PLOCH PŘESTAVBY A SYSTÉMU SÍDELNÍ ZELENĚ

Urbanistická koncepce, včetně vymezení zastavitelných ploch, ploch přestavby a systému sídelní zeleně se v rámci Změny č. 1 ÚP Nový Jičín upravuje v podkapitole:

##### c2) Vymezení zastavitelných ploch a ploch přestavby

v níž se v rámci Změny č. 1 ÚP Nový Jičín doplňují tabulky č. I.A.c1) a I.A.c2) na konci kapitoly I.A.c) o zastavitelné plochy a přestavbové plochy (plochy dostaveb v rámci zastavěného území) navržené v rámci Změny č. 1:

tabulka č.: I.A.c1)

#### ZASTAVITELNÉ PLOCHY vymezené Změnou č. 1 Územního plánu NOVÝ JIČÍN

| plocha číslo | katastrální území          | typ plochy s rozdílným využitím území                   | podmínky realizace RP/ÚS <sup>1)</sup> | výměra v ha |
|--------------|----------------------------|---|--|-------------|
| 1/Z 1        | Nový Jičín–Horní Předměstí | BI – bydlení individuální (v RD) - městské a příměstské | -                                      | 0,45        |

<sup>1)</sup> Uvede se RP nebo US, je-li realizace výstavby podmíněna vydáním regulačního plánu (RP) nebo zpracováním územní studie (ÚS)

tabulka č.: I.A.c2)

**PŘESTAVBOVÉ PLOCHY  
(PLOCHY DOSTAVEB V RÁMCI ZASTAVĚNÉHO ÚZEMÍ)  
vymezené Změnou č. 1 Územního plánu  
NOVÝ JIČÍN**

| plocha číslo | katastrální území                                     | typ plochy s rozdílným využitím území                        | podmínky realizace RP/ÚS <sup>1)</sup> | výměr a v ha |
|--------------|---|--|--|--------------|
| 1/P 1        | Nový Jičín–Dolní Předměstí                            | BI – bydlení individuální (v RD) - městské a příměstské      | -                                      | 0,12         |
| 1/P 2        | Nový Jičín–Dolní Předměstí                            | BI – bydlení individuální (v RD) - městské a příměstské      | -                                      | 0,38         |
| 1/P 3        | Nový Jičín–Horní Předměstí                            | BI – bydlení individuální (v RD) - městské a příměstské      | -                                      | 0,19         |
| 1/P 4        | Nový Jičín–Horní Předměstí                            | DS – dopravní infrastruktura - silniční                      | -                                      | 1,14         |
| 1/P 5        | Nový Jičín–Horní Předměstí, Bludovice u Nového Jičína | DS – dopravní infrastruktura - silniční (cyklistická stezka) | -                                      | 6,45         |

<sup>1)</sup> Uvede se RP nebo US, je-li realizace výstavby podmíněna vydáním regulačního plánu (RP) nebo zpracováním územní studie (ÚS)

**I.A.d) KONCEPCE VEŘEJNÉ INFRASTRUKTURY, VČETNĚ PODMÍNEK PRO JEJÍ UMÍSTOVÁNÍ**

Koncepce veřejné infrastruktury, včetně podmínek pro její umístování se v rámci Změny č. 1 ÚP Nový Jičín mění v podkapitole:

**d1) Dopravní infrastruktura**

V oddíle:

**a) Doprava silniční**

se zrušuje odstavec 3.

V oddíle:

**d) Provoz chodců a cyklistů**

se doplňuje nový 5. odstavec:

5. Bude realizována stezka pro cyklisty na tělese zrušené trati č. 326, a to od silnice III/4834 (ul. Žilinská) po hranici k.ú. Bludovice u Nového Jičína s k.ú. Hodslavice a na tělese zrušené vlečky do plochy výroby a skladování – lehkého průmyslu – VL v k.ú. Bludovice u Nového Jičína (areál VOP).

Texty dalších podkapitol, oddílů a odstavců této kapitoly není nutno v rámci Změny č. 1 ÚP Nový Jičín upravovat. Plochy Změnou č. 1 ÚP Nový Jičín nově navržené k zástavbě budou napojeny ze stávající nebo ÚP navržené veřejné infrastruktury.

**I.A.e) KONCEPCE USPOŘÁDÁNÍ KRAJINY, VČETNĚ VYMEZENÍ PLOCH A STANOVENÍ PODMÍNEK PRO ZMĚNY V JEJICH VYUŽITÍ, ÚZEMNÍ SYSTÉM EKOLOGICKÉ STABILITY, PROSTUPNOST KRAJINY, PROTIEROZNÍ OPATŘENÍ, OCHRANU PŘED POVODNĚMI, REKREACI, DOBÝVÁNÍ NEROSTŮ**

Koncepce uspořádání krajiny, včetně vymezení ploch a stanovení podmínek pro změny v jejich využití, územní systém ekologické stability, prostupnost krajiny, protierozní opatření, ochranu před povodněmi, rekreaci, dobývání nerostů se v rámci Změny č. 1 ÚP Nový Jičín upravuje v podkapitole:

**e2) Územní systém ekologické stability**

jejíž text se zrušuje a nahradí novým, který zní:

- Respektovat podmínky **ochrany územního systému ekologické stability** jako základu uchování a reprodukce přírodního bohatství v území. Jedná se o ochranu krajinné struktury zajišťující uchování a reprodukci přírodního bohatství, příznivé působení na okolní, méně stabilní části krajiny a vytvoření základny pro mnohostranné využívání krajiny. U stávajících biocenter i biokoridorů budou uskutečňována opatření vedoucí k dosažení přirozené druhové skladby bioty odpovídající trvalým stanovištním podmínkám, tomuto cíli budou podřízeny i vedlejší funkce prvků ÚSES (tj. např. lesní hospodaření). Rušivé činnosti (jako je umišťování staveb, pobytová rekreace, intenzivní hospodaření atd.) a činnosti snižující ekologickou stabilitu jsou nepřipustné. V nezbytných případech je u biokoridorů podmíněně přípustné pouze povolování liniových staveb (v kolmém směru na biokoridor). Na plochách územního systému ekologické stability se zakazuje měnit kultury s vyšším stupněm ekologické stability na kultury s nižším stupněm ekologické stability. Dále na těchto plochách nelze provádět nepovolené pozemkové úpravy.
- Koncepce návrhu ÚSES**
  - Vymezení místního územního systému ekologické stability do územního plánu bylo provedeno s kritickým posouzením všech dosud zpracovaných dokumentací a podkladů. S přihlédnutím k nejednotnému a často značně rozpornému způsobu zpracování v jednotlivých částech města bylo v ÚP ponecháno původní označení všech prvků v jednotlivých katastrálních územích.
  - Z nadřazené dokumentace (ÚP VÚC Beskydy) byl do ÚP zpracován regionální biokoridor, který je směřován od jihu k severu do BC Roveň ve východním okraji území Žiliny a pak přechází na území Rybí. Vydáním ZÚR Moravskoslezského kraje se nahrazuje ÚP VÚC Beskydy a mění nadregionální a regionální ÚSES.
  - Na většině nebyl vymezen rozsah ÚSES jako minimální. Minimální rozsah je vymezen pouze na plochách, které v současné době nejsou kryty dřevinnými porosty (zemědělské půdy, apod.). Výjimkou je k. ú. Libhošť, kde nedošlo k minimálnímu vymezení a minimální vymezení by mělo být provedeno v rámci zpracování realizačních projektů ÚSES nebo pozemkových úprav. Do té doby je nutno ponechat širší vymezení bez podrobnějšího členění – jedná se o plochy aktuálně stále zemědělsky užívané.
  - Celkově jsou prvky ÚSES vymezené ve správním území Nového Jičína značně rozsáhlé a realizace ÚSES může mít vliv na snížení daňového výnosu z pozemků.
- Vymezení prvků ÚSES**
  - nadregionální úroveň**
    - Nadregionální biokoridor **K144** v trase od Petřkovic (RBC Petřkovicická hora) v řešeném území s vloženými regionálními biocentry **RBC 146 Homole** a **RBC 1559 Libotina** a pokračující dále k východu je typu mezofilní bučinný. Prochází kat. územím Straníku, Kojetína a Bludovic. Nadregionální biokoridor **K 144 má dle ZÚR** zvětšené **RBC 195 Petřkovicická hora** z části vymezeném na území Straníku ( ve značení ÚP N.Jičína jako Straník 5), **RBC 195 Homole** (Straník6/Kojetín2) je nově umístěno do území Kojetína a Straníku, **RBC 1559 Libotina** se označením mění na **RBC 159 Libotín** a je vymezené již mimo úz. N. Jičína
    - Nadregionální biokoridor **K145 (K144-Radhošť, Kněhyně)** prochází z regionálního biocentra Petřkovicická hora (v území Petřkovic) jihozápadním okrajem území Straníku.

## - regionální úroveň

- Severním okrajem území Loučky prochází regionální biokoridor č. 1534 Roveň – Bernartice. Regionální biokoridor 1534 Roveň-Bernartice se označením mění na 536 a je v území N. Jičina Loučky na něm výrazně zvětšené RBC 137 Hrabí (Loučka 1).
- Podle VÚC Beskydy je vložen nový regionální biokoridor mezi biocentry RBC 1559 Libotina a RBC 143 Roveň, který není podrobně vymezen v dosavadní ÚPD. Dle ZÚR je tento RBK označen jako RBK 538.
- Dále je vložen regionální biokoridor podél východní hranice Žiliny z LBC Žilina 44 k severu směřující k RBC Roveň na území Šenova u Nového Jičina-pokračuje z území Žiliny na území Rybí. Dle ZÚR je tento RBK součástí RBK 538

## - lokální úroveň

- Trasy lokálních biokoridorů a umístění lokálních biocenter jsou podrobně uvedeny v tabulkové části. V lokální úrovni jsou vymezeny tři biokoridory s biocentry. Biokoridor z kopce Svinec ve Starém Jičíně, jižním okrajem Louček, přes Skalky, severním okrajem Bludovic přes údolí Zrzávky do Žiliny, kde se napojuje na RBK mezi RBC 146 Homole a 1559 Libotín (Loučka 3 až Žilina 1) Tento RBK není uveden v ZÚR a proto je převeden do lokální úrovně. Další lokální biokoridor vychází opět z regionálního biokoridoru mezi RBC 146 Homole a 1559 Libotín na svazích východně nad zastavbou Žiliny, je veden k severu až k potoku Rakovec, pak k východu a severovýchodu na území Rybí, kde může dále pokračovat k severu bezkolizním křížením se silnicí I/48 pod dlouhým silničním mostem (Žilina 3 až Rybí A). Začátek této lokální trasy je z nadregionálního biokoridoru K 144 (dřívější RBC Homole je převedeno do lokální úrovně.) Další lokální biokoridor je trasován východním okrajem Žiliny ve vyšší nadmořské výšce hřbetními zalesněnými partiemi z Libotína k severu a pak k východu na Rybí (Žilina 4 přes Rybí až Žilina 10).

Tabulková část zahrnuje tabulky č. I.A.e) prvků ÚSES, které byly zapracovány do územních plánů a jejich změn zpracovaných pro správní území Nového Jičina.

## TABULKOVÝ POPIS PRVKŮ ÚSES

Tabulka č. I.A.e)1

| Označení prvku  | List mapy 1 : 5 000 | Funkce, funkčnost, název                    | STG         | Rozměr | Kultura    | Charakter ekotopu   | Cílové společenstvo, návrh opatření   |
|---|---------------------|---|-------------|--------|------------|---|---|
| <b>NADREGIONÁLNÍ ÚROVEŇ</b>   |                     |   |             |        |            |   |   |
| <b>Nadregionální biokoridor K 144 (Jezernice – Hukvaldy), mezofilní bučinný a mezofilní hájový, celková délka 61 km, délka v řešeném území 6,6 km – část mezi RBC Petřkovická hora přes RBC Homole na RBC Libotín</b> |                     |   |             |        |            |   |   |
| 1 (Petřkovice)  | Nový Jičín 8-5, 8-6 | RBC existující, funkční<br>Petřkovická hora |             |        | les        |   | lesní   |
| 1 (Petřkovice) - Straník1   | Nový Jičín 8-5, 8-6 | NBK existující, funkční                     | 4B4<br>4BC4 |        | les        |   | lesní   |
| Straník 1   | Nový Jičín 8-5      | LBC existující<br>Pod horou                 | 4B3<br>4BC4 | 4,9 ha | les        | mlaziny s převahou smrku, v části smíšené lesy habrobukové se smrkem, jedlí, lípou a borovicí | lesní skladba - listnaté smíšené lesy - buk, habr, lípa, javory, dub, jedle |
| Straník 1-Straník 2   | Nový Jičín 8-5      | NBK existující, funkční                     | 4BC3        | 650 m  | les, louka | mlaziny s převahou smrku, v části smíšené lesy habrobukové se smrkem, jedlí, lípou a borovicí | lesní skladba - listnaté smíšené lesy - buk, habr, lípa, javory, dub, jedle |

| Označení prvku          | List mapy 1 : 5 000 | Funkce, funkčnost, název                | STG          | Rozměr | Kultura                                     | Charakter ekotopu  | Cílové společenstvo, návrh opatření                                  |
|-------------------------|---------------------|---|--------------|--------|---|--|--|
| Straník 2               | Nový Jičín 8-5      | LBC částečně existující<br>Stráně       | 4BC4         | 4,3 ha | les, louka, ostatní plocha                  | zarůstající pastviny a meze s listnatými porosty - duby, kleny, buky, třešně | lesní dolesnění na jedlobukový porost s dalšími listnatými dřevinami |
| Straník 2-Straník 3     | Nový Jičín 7-5, 8-5 | NBK existující, funkční                 | 4BC3         | 650 m  | les, ostatní plocha                         | smíšené lesní porosty, zarostlé lomy   | lesní  |
| Straník 3               | Nový Jičín 7-5      | LBC existující<br>Strážnice             | 4BC4<br>4BC3 | 3,7 ha | les   | převažující smrkové porosty s dubem a bukem                                  | lesní přeměna na jedlovou bučinu s klenem                            |
| Straník 3-Kojetín1      | Nový Jičín 7-5      | NBK existující, funkční                 | 3BD3<br>4BC3 | 700 m  | les   | smíšené (buk, smrk) a smrkové porosty  | lesní přeměna na jedlové bučiny s dalšími vtroušenými listnáči       |
| Kojetín 1               | Nový Jičín 7-5      | LBC existující<br>Stranický kopec       | 4B3,<br>4BC3 | 6 ha   | les   | smíšené (buk, smrk) a smrkové porosty  | lesní přeměna na jedlové bučiny s dalšími vtroušenými listnáči       |
| Kojetín 1-Bludovice 1   | Nový Jičín 7-5      | NBK existující, funkční                 | 4B3<br>4BC3  | 800 m  | les   | smíšené (buk, smrk) a smrkové porosty  | lesní přeměna na jedlové bučiny s dalšími vtroušenými listnáči       |
| Bludovice 1             | Nový Jičín 7-5      | LBC existující, nefunkční               | 3B3<br>3BC4  | 4 ha   | les   | smrkové a listnaté porosty   | lesní postupné omezení a odstranění smrků z porostů                  |
| Bludovice 1-Bludovice 2 | Nový Jičín 7-5      | NBK existující, funkční                 | 3B3          | 200 m  | les   | smrkové a listnaté porosty   | lesní postupné omezení a odstranění smrků z porostů                  |
| Bludovice 2             | Nový Jičín 7-4, 7-5 | RBC existující, nefunkční<br>146 Homole | 3B3<br>3BC4  | 20 ha  | les   | smrkové a listnaté lesy - buk, dub, habr, lípa                               | lesní postupné omezení a odstranění smrků z porostů                  |
| Bludovice 2-Bludovice 3 | Nový Jičín 6-5, 7-5 | NBK existující, funkční                 | 4B3          | 350 m  | les   | smrkový les  | lesní změna druhové skladby na dubovou bučinu                        |
| Bludovice 3             | Nový Jičín 6-5, 7-5 | LBC existující<br>Homole - jih          | 4B3          | 3,1 ha | les   | převážně smrkové lesy s lípou, příměs dub, habr                              | lesní změna druhového složení na dubovou bučinu                      |
| Bludovice 3-Bludovice 4 | Nový Jičín 6-5      | NBK částečně existující                 | 4B3          | 600 m  | orná, les, TTP, ost. pl., zahrada, vod. pl. | pole, pastvina, drobný lesní porost listnatý, křížení se silnicí a železnicí | lesní založení biokoridoru dubové bučiny s lípou a habrem            |
| Bludovice 4             | Nový Jičín 6-5      | LBC existující<br>Nad fojtským mlýnem   | 3B3<br>3BD3  | 5 ha   | les   | smrkový les  | lesní změna druhové skladby na dubovou bučinu                        |
| Bludovice 4-Bludovice 5 | Nový Jičín 6-5      | NBK existující                          | 3BC          | 550 m  | les   | smrkový les  | lesní změna druhové skladby na dubovou bučinu                        |
| Bludovice 5             | Nový Jičín 6-5      | LBC existující<br>Pod Křížanovou tratí  | 3B3          | 3,4 ha | les, louka                                  | listnatý les s lípou, dubem, bukem, habrem a klenem                          | lesní  |

| Označení prvku  | List mapy 1 : 5 000 | Funkce, funkčnost, název | STG | Rozměr | Kultura                    | Charakter ekotopu                                       | Cílové společenstvo, návrh opatření                      |
|---|---------------------|--------------------------|-----|--------|----------------------------|---|--|
| <p>Části 1; 1-Straník1; Straník 1 a část Straník1-2 jsou sloučeny do RBC Petřkovická hora, které je označeno v ÚP N. Jičina jako Straník 5.<br/>           Jednoduchý NBK Straník 1-2 se délkově zkracuje na 100 m<br/>           Části Straník 3; Straník3-Kojetín1, Kojetín 1 a část Kojetín1-Bludovice1 se slučují a s dalším vymezeným územím tvoří RBC 190 Nad Straníkem (v ÚP N.J. jako Straník6/Kojetín2).<br/>           Zbývající část jednoduchého nadregionálního biokoridoru Kojetín1-Bludovice1 se mění na Straník6/Kojetín1-Bludovice1<br/>           RBC Bludovice 2 se mění na LBC v lokální trase.<br/>           Nově je vymezen jednoduchá NBK Bludovice1-Bludovice3<br/>           Bludovice1-2 se mění na lokální biokoridor<br/>           Bludovice2-3 se ruší</p> |                     |                          |     |        |                            |   |  |
| <b>Nadregionální biokoridor K 145 (K144 - Radhošť, Kněhyně), mezofilní bučinný, část mezi RBC Petřkovická hora a RBC 135 Trojačka</b>   |                     |                          |     |        |                            |   |  |
| 1 (Petř.)-Straník 4   | Nový Jičín 8-6      | NBK chybějící            | 4B3 | 200 m  | louka, ost. pl.            | extenzivní a zarůstající louky                          | lesní dosadba biokoridoru dubové bučiny s lípou a habrem |
| Straník 4   | Nový Jičín 8-6      | LBC částečně existující  | 4B3 | 3,5 ha | louka, les, orná, pastvina | extenzivní a zarůstající louky                          | lesní dosadba biokoridoru dubové bučiny s lípou a habrem |
| Straník 4-2 (Hostašovice)   | Nový Jičín 8-6      | NBK částečně chybějící   | 4B3 | 450 m  | les, louka                 | louky, lesní pruhy a pásy mezi loukami, smíšené porosty | lesní dosadba biokoridoru dubové bučiny s lípou a habrem |
| 2 (Hostašovice)   | Nový Jičín 8-6      | LBC částečně chybějící   | 4B3 | 4 ha   | les, louka                 | louky, lesní pruhy a pásy mezi loukami, smíšené porosty | lesní dosadba biokoridoru dubové bučiny s lípou a habrem |

| Označení prvku   | List mapy 1 : 5 000 | Funkce, funkčnost, název        | STG                  | Rozměr | Kultura          | Charakter ekotopu   | Cílové společenstvo, návrh opatření    |
|--|---------------------|---------------------------------|----------------------|--------|------------------|---|--|
| <b>REGIONÁLNÍ ÚROVEŇ</b>   |                     |                                 |                      |        |                  |   |  |
| <b>Regionální biocentrum 180 Hrabí</b>   |                     |                                 |                      |        |                  |   |  |
| Loučka 1   | 8-2<br>8-3          | RBC existující, nefunkční       | 3B3<br>3BC3<br>3BC4  | 47 ha  | les              | smrkový les a porost kl, db, bř, mo                             | lesní změna druhové skladby            |
| <b>Regionální biokoridor č. 1534 Roveň – Bernartice, asi 7 km, charakter ekotopu: A, L2, P</b>   |                     |                                 |                      |        |                  |   |  |
| Loučka 1 – Loučka 2  | 8-2                 | RBK jednoduchý funkční Hrabí    | 3B3<br>3B3-4<br>3BC3 | 460 m  | les              | smrkový les   | lesní postupná změna druhové skladby   |
| Loučka 2   | 8-2                 | LBC na RBK, část chybějící Boří | 3B3<br>3BC3          | 3,5 ha | les, orná        | les – db, hb, lp, část sm, podrost ostružiník, starček          | lesní změna druhové skladby ve smrčině |
| Loučka2 – Bernartice A   | 8-2                 | RBK jednoduchý, chybějící       | 3B3                  | 500 m  | orná, louka, les | pole a luka s menšími pruhovými porosty stromů – hb, lp, db, kl | lesní založení biokoridoru             |
| <p><b>RBC 180 Hrabí</b> je označeno dle ZÚR jako <b>RBC 137</b> a je značně zvětšené, takže do sebe zahrnuje a tím ruší částí Loučka1-2; Loučka2<br/>           Jednoduchý RBK Loučka1-Bernartice je označen jako Loučka1-Bernartice</p> |                     |                                 |                      |        |                  |   |  |
| <p><b>Regionální biokoridor z RBC 146 Homole do RBC 1559 Libotín</b>-celý RBK je převeden do lokální úrovně a napojen na nadregionální biokoridor K 144 lokálním biokoridorem Bludovice1-2</p>   |                     |                                 |                      |        |                  |   |  |

| Označení prvku  | List mapy 1 : 5 000 | Funkce, funkčnost, název           | STG           | Rozměr | Kultura                          | Charakter ekotopu  | Cílové společenstvo, návrh opatření                                  |
|---|---------------------|------------------------------------|---------------|--------|----------------------------------|--|--|
| Bludovice 2-Bludovice 6   | Nový Jičín 6-4, 7-4 | RBK částečně existující            | 3B3<br>3BC34  | 700 m  | pastvina, les                    | převážně pastviny, část - listnaté lesy  | lesní dubohabrové až dubobukoé lesy                                  |
| Bludovice 6   | Nový Jičín 6-4      | LBC existující<br>Palackého vrch   | 3B3           | 6,5 ha | les, pastvina                    | převážně lesy listnaté (dub, buk, habr, lípa) a smrkové                        | lesní omezení smrku  |
| Bludovice 6-Bludovice 7   | Nový Jičín 6-4      | RBK částečně existující            | 3B3           | 650 m  | les, TTP, ost. plocha, v. plocha | listnaté porosty, převah pastvin, křížení se silnicí, železnici a vodním tokem | lesní zalesnění pastvin, výhledově řešení křížení se silnicí a tratí |
| Bludovice 7   | Nový Jičín 6-4      | LBC existující<br>Pod Hýlovcem     | 3B3           | 4,8 ha | les, ostatní plocha              | smrkový porost   | lesní změna skladby na dubovou bučinu                                |
| Bludovice 7-Žilina 1  | Nový Jičín 6-4      | RBK existující                     | 3B3           | 450 m  | les                              | smíšený les s převahou lip, smrkem, a dubem a dalšími dřevinami                | lesní zvýšit podíl buku a omezit smrk                                |
| Žilina 1  | Nový Jičín 6-4      | LBC částečně chybějící             | 3B3<br>3BC3   | 3,5 ha | les, pastvina                    | smíšený les s převahou lip, smrkem, a dubem a dalšími dřevinami                | lesní zvýšit podíl buku a omezit smrk                                |
| Žilina 1 – Žilina 2   | Nový Jičín 6-4      | RBK část existující                | 3BC3          | 200 m  | pastvina                         | louky, stromový pruh na mezi – bk, lp, hb                                      | lesní založení biokoridoru   |
| Žilina 2  | Nový Jičín 6-4      | LBC na RBK funkční                 | 3BC3<br>4BC45 | 3,5 ha | les                              | převážně listnatý les – hb, lp, db, sm   | lesní  |
| Žilina 2 – Žilina 3   | Nový Jičín 6-4      | RBK chybějící                      | 3BC3<br>4BC45 | 650 m  | ost. pl., louka, pastvina        | louky a pastviny, kříží tok Jičinky a silnici                                  | lesní založení lesního biokoridoru                                   |
| Žilina 3  | Nový Jičín 5-4, 6-4 | LBC na RBK chybějící               | 3B3<br>4B3    | 3,5 ha | louka, ost. pl., pastvina        | zemědělské plochy střídané mezemi, drobné lesíky                               | lesní založení biocentra   |
| Žilina 3 – Žilina 4   | Nový Jičín 5-4      | RBK funkční                        | 4B3<br>4BC3   | 550 m  | les,                             | pruhy lesů – sm, db, bk, hb, lp  | lesní  |
| Žilina 4  | Nový Jičín 5-4      | LBC na RBK část existující Ostruží | 3B3           | 4 ha   | les, pastvina                    | smíšený les – kl, bk, bř, sm, zarůstající pastviny                             | lesní omezení smrku v porostech, zalesnění pastviny                  |
| Žilina 4 – Žilina 5   | Nový Jičín 5-4      | RBK část existující                | 4B4           | 400 m  | les, louka                       | smíšený les – kl, bk, bř, sm, louky  | lesní zalesnění louky  |
| Žilina 5  | Nový Jičín 5-4      | LBC na RBK existující, nefunkční   | 4B3           | 4 ha   | les                              | smrkový les s vtroušenými listnáči   | lesní změna druhové skladby  |
| Žilina 5 – Žilina 6   | Nový Jičín 5-4      | RBK funkční                        | 4B3<br>4B4    | 400 m  | les                              | listnaté lesy pestrého druhového složení, se smrkem                            | lesní  |
| Žilina 6  | Nový Jičín 5-4      | RBC na RBK funkční                 | 4B3<br>4B4    | 11 ha  | les                              | listnaté lesy pestrého druhového složení, se smrkem                            | lesní  |
| <b>regionální biokoridor z RBK mezi RBC 146 Homole a RBC 1559 Libotina vedený k RBC Roveň</b> |                     |                                    |               |        |                                  |  |  |
| Žilina 4 – Žilina 11  | Nový Jičín 5-4      | RBK existující                     | 4B4           | 460 m  | les, louka                       | smíšený les – kl, bk, bř, sm, louky  | lesní zalesnění louky  |
| Žilina 11   | Nový Jičín 5-4      | LBC na RBK existující, nefunkční   | 4B3           | 4,4 ha | les                              | smrkový les s vtroušenými listnáči   | lesní změna druhové skladby  |

| Označení prvku  | List mapy 1 : 5 000 | Funkce, funkčnost, název | STG | Rozměr  | Kultura | Charakter ekotopu                  | Cílové společenstvo, návrh opatření |
|---|---------------------|--------------------------|-----|---------|---------|------------------------------------|-------------------------------------|
| Žilina11-Žilina12   | Nový Jičín 5-4, 5-3 | RBK existující           | 4B3 | 360 m   | les     | smrkový les s vtroušenými listnáči | lesní změna druhové skladby         |
| Žilina12  | Nový Jičín 5-3      | LBC na RBK existující    | 4B3 | 4,6 ha  | les     | smrkový les s vtroušenými listnáči | lesní změna druhové skladby         |
| Žilina12-(Rybí)   | Nový Jičín 5-3      | RBK existující           | 4B3 | (300 m) | les     | smrkový les s vtroušenými listnáči | lesní změna druhové skladby         |
| Regionální biokoridor je nově označen jako 538 a je veden v jižní části nově z LBC Žilina 5 (LBC vložené do NBK 144) Část Žilina 4-11 se ruší a je nahrazena jednoduchým RBK Žilina5-11 |                     |                          |     |         |         |                                    |                                     |

| Označení prvku  | List mapy 1 : 5 000 | Funkce, funkčnost, název               | STG         | Rozměr  | Kultura   | Charakter ekotopu  | Cílové společenstvo, návrh opatření                                    |
|---|---------------------|--|-------------|---------|---|--|--|
| <b>LOKÁLNÍ ÚROVEŇ</b>   |                     |  |             |         |   |  |  |
| <b>lokální biokoridory ze Starého Jičína přes Kojetín, Loučku, Nový Jičín na regionální biokoridor trasovaný mezi RBC Homole a RBC Libotína</b> |                     |  |             |         |   |  |  |
| St. Jičín-Jičína  | Nový Jičín 8-5, 8-4 | LBK, existující                        | 3BD3        | (860 m) | les   | lesní porosty smrkové, smrkové s lp, kl, js, přirozeného druhového složení,  | lesní  |
| St. Jičín -34   | Nový Jičín 7-4      | LBK, část. chybějící                   | 3BD3 4BD3   | 1 500 m | les, louka  | lesní porosty smrkové, smrkové s lp, kl, js, stromové pruhy přirozeného druhového složení, louka                               | lesní změna druhové skladby vyloučením smrku, doplnění chybějící části |
| 34  | Nový Jičín 7-4      | LBC funkční Sjezdovka                  | 3BD3        | 3,5 ha  | les   | klenovina s bukem, smrčina   | lesní  |
| 34-47   | Nový Jičín 7-4      | LBK částečně chybějící                 | 3BD3        | 1 500 m | les, louka  | převážně smrkové porosty sklenem, bukem, habrem, lípou, louka  | lesní postupná změna druhové skladby – vyloučení smrku                 |
| 47  | Nový Jičín 7-4      | LBC existující, nefunkční Skalka       | 4AB3 3BD3   | 3,4 ha  | les   | smrčina  | lesní změna druhové skladby  |
| 46-47   | Nový Jičín 6-4, 7-4 | LBK část. existující                   | 3BD3 3BC4,5 | 1 800 m | les, louka, orná, zahrada, ost. pl., pastvina, vod. pl. | 500 lesem – smrk, dále mezi poli a loukami, v pruzích listnatých stromů (kl, hb, lp, js), přes tok Zrzávky, silnici, železnici | lesní v převážné části délky nutno vysázet lesní pruh biokoridoru      |
| 46  | Nový Jičín 6-4      | LBC, částečně chybějící Žilinský kopec | 3B3         | 6 ha    | les, orná   | bučina s lípou   | lesní  |
| 46 –Žilina 1  | Nový Jičín 6-4      | LBK, částečně existující               | 3B3         | 400 m   | louka, orná, les  | travnaté plochy, drobné lesíky s přirozenou druhovou skladbou  | lesní doplnění chybějících částí porostů                               |
| <b>lokální trasa od jihu k severu středem Žiliny po východních svazích</b>  |                     |  |             |         |   |  |  |

| Označení prvku  | List mapy 1 : 5 000      | Funkce, funkčnost, název | STG       | Rozměr  | Kultura                       | Charakter ekotopu   | Cílové společenstvo, návrh opatření     |
|---|--------------------------|--------------------------|-----------|---------|-------------------------------|---|---|
| Žilina 3 – Žilina 13  | Nový Jičín 6-4           | LBK část. existující     | 3B3 4BC3  | 1 600 m | les, pastvina, ost. pl., orná | louky a pastviny, pruhové lesíky, meze                              | lesní zalesnění celé plochy biokoridoru |
| Žilina 13   | Nový Jičín 6-3, 6-4      | LBC část. chybějící      | 3B3       | 3,5 ha  | les, pastvina                 | les přirozeného druhového složení – bk, hb, kl, pastviny            | lesní zalesnění pastviny                |
| Žilina 13 – Žilina 14   | Nový Jičín 6-3           | LBK chybějící            | 3B3       | 1 750 m | les, louka, orná, pastvina    | drobné lesíky přirozeného druhového složení, louky a pastviny, pole | lesní zalesnění celé plochy LBK         |
| Žilina 14   | Nový Jičín 6-3           | LBC část. existující     | 3B3 3C4-5 | 4 ha    | orná, ost. pl.,               | pruh lesa – js, ol, hb, lp, pole                                    | lesní založení lesního biocentra        |
| Žilina 14 – Žilina 15   | Nový Jičín 5-2, 5-3, 6-3 | LBK částečně chybějící   | 3C4-5     | 1 100 m | ost. pl.                      | břehový porosty Rybího potoka – lp, vr, js, hb                      | lesní                                   |
| Žilina 15   | Nový Jičín 5-2, 5-3      | LBC část. existující     | 3BC4 3B3  | 4 ha    | orná, ost. pl.                | břehový porosty potoka Rakovec – lp, vr, js, hb, pole               | lesní založení biocentra                |
| <b>lokální trasa podél jižní hranice Straníku – z území Hodslavic do Bludovic na NRBK K 144</b> |                          |                          |           |         |                               |   |   |
| Hodslavice – Bludovice 4  | Nový Jičín 7-5, 6-5      | LBK funkční              | 3B3       | (660 m) | les                           | smíšené lesy  | lesní                                   |

**Vysvětlivky:**

Označení prvku - značení v Hlavním výkrese - A2 Funkční využití ploch, biocentra jsou označena názvem (nebo názvy) katastrálního území, na kterém se nacházejí a pořadovým číslem v příslušném k. ú., značení biokoridorů je pomocí koncových biocenter.

Funkce, funkčnost, název - druh prvku, stav, případně název; LBC lokální biocentrum, LBK lokální biokoridor, RBC regionální biocentrum, RBK regionální biokoridor, uvedená čísla v nadpisech vyšších skladebných prvků ÚSES jsou převzata z Nadregionální a regionální ÚSES ČR, ÚTP

STG - skupina typů geobiocénů; (kód uvádí na prvním místě vegetační stupeň, písmenem je označena úživnost stanoviště, poslední cifra označuje vlhkostní režim,

Výměra - velikost biocentra nebo délka biokoridoru, je uvedena celá výměra nebo délka prvku, pokud je údaj v závorce jde o necelou výměru nebo délku – pokračuje na sousedním území

Kultura - současně evidovaný druh pozemku, právní stav podle státní mapy 1: 5 000

Charakter ekotopu - stručný popis současného stavu, pro dřeviny jsou použity zkratky:

bř – bříza bílá, bk – buk lesní, db – dub letní, hb – habr obecný, js – jasan ztepilý, kl – javor klen, lp – lípa srdčitá nebo velkolistá, mo – modřín opadavý, ol – olše lepkavá, sm – smrk ztepilý, vr – vrby.

Cílové společenstvo, návrh opatření - cílová vegetační formace, potřeba úprav pro funkci prvku



## I.A.f) STANOVENÍ PODMÍNEK PRO VYUŽITÍ PLOCH S ROZDÍLNÝM ZPŮSOBEM VYUŽITÍ

Stanovení podmínek pro využití ploch s rozdílným způsobem využití se v důsledku Změny č. 1 ÚP Nový Jičín upravuje v podkapitole:

### f2) Podmínky pro využití ploch s rozdílným způsobem využití

v níž se za zahrádkářské chaty doplňují další pojmy:

**rekreační chata** – stavba pro individuální rekreaci, jednopodlažní stavba s možností využití podkroví, která může být podsklepena, zastavěná plocha max. 50 m<sup>2</sup>.

**rekreační domek** – stavba pro individuální rekreaci, jednopodlažní stavba s možností využití podkroví, která může být podsklepena, zastavěná plocha max. 100 m<sup>2</sup>.

**Komerční zařízení velkoplošná** – stavby pro obchod, jejichž jednotlivá prodejní plocha je větší než 2 000 m<sup>2</sup> (v rámci těchto ploch s rozdílným způsobem využití je možno realizovat další stavby pro obchod, veřejné stravování a služby, jejichž prodejní nebo odbytová plocha je menší než 2 000 m<sup>2</sup>).

v níž se upravuje ustanovení:

#### Procento zastavění:

Text první věty se ruší a nahrazuje novým, který zní:

Určuje maximální podíl zastavěných ploch (včetně komunikací, zpevněných ploch, teras apod.) u vybraných ploch s rozdílným způsobem využití v rámci jejich zastavitelných ploch, zbytek těchto ploch do 100% tvoří zeleň:

u ploch s rozdílným způsobem využití:

- plochy výroby a skladování a
- plochy smíšené výrobní

u nichž se původní text zrušuje a nahrazuje novým, který zní:

#### U ploch s rozdílným způsobem využití:

- |                              |   |                               |
|------------------------------|---|-------------------------------|
| - plochy výroby a skladování | - | lehký průmysl (VL)            |
|                              | - | drobná a řemeslná výroba (VD) |
|                              | - | zemědělská výroba (VZ)        |
| - plochy smíšené výrobní     | - | komerční a logistické (VS)    |

je stanoveno:

- u zastavitelných ploch (vymezených v kapitole I.A.c) maximální procento zastavění na 70% (min. 30 % musí tvořit zeleň).
- u přestavbových ploch (ploch dostaveb v rámci zastavěného území vymezených v kapitole I.A.c)) maximální procento zastavění na 85 % (min. 15 % musí tvořit zeleň).

Toto ustanovení se netýká zastavěného území.

a v níž se doplňuje stanovení:

#### Podmínky pro umístění staveb pro rodinnou rekreaci:

Na území přírodního parku Podbeskydí se nepřipouští nové stavby k rodinné rekreaci. Přírůstek kapacit rodinné rekreace lze v tomto území realizovat výhradně přeměnou objektů původní zástavby na rekreační chalupy.

Tabulky stanovení podmínek pro využití ploch s rozdílným způsobem využití se upravují u ploch:

| BH - BYDLENÍ HROMADNÉ - V BYTOVÝCH DOMECH   |
|---|
| <p>ve využití:<br/> <b>Využití hlavní</b><br/>           se ve třetí odrážce vypouští slova ... lokálního až městského významu... a upravený text této odrážky zní:<br/>           - občanské vybavení veřejné infrastruktury - stavby a zařízení pro vzdělávání a výchovu, sociální služby, péči o rodinu, zdravotní služby, kulturu, veřejnou správu, ochranu obyvatelstva;</p> |

| BI - BYDLENÍ INDIVIDUÁLNÍ - V RODINNÝCH DOMECH - MĚSTSKÉ A PŘÍMĚSTSKÉ  |
|--|
| <p>ve využití:<br/> <b>Využití hlavní</b><br/>           se ve druhé odrážce vypouští slova ... lokálního významu... a upravený text této odrážky zní:<br/>           - občanské vybavení veřejné infrastruktury - stavby a zařízení pro vzdělávání a výchovu, sociální služby, péči o rodinu, zdravotní služby, kulturu, veřejnou správu, ochranu obyvatelstva;</p> |

| BV - BYDLENÍ INDIVIDUÁLNÍ - VENKOVSKÉ  |
|--|
| <p>ve využití:<br/> <b>Využití hlavní</b><br/>           se ve druhé odrážce vypouští slova ... lokálního významu... a upravený text této odrážky zní:<br/>           - občanské vybavení veřejné infrastruktury - stavby a zařízení pro vzdělávání a výchovu, sociální služby, péči o rodinu, zdravotní služby, kulturu, veřejnou správu, ochranu obyvatelstva;</p> <p>ve využití:<br/> <b>Využití přípustné</b><br/>           se text šesté odrážky na konci doplňuje o nový text v závorce a upravený text této odrážky zní:<br/>           - zemědělské stavby pro živočišnou výrobu (omezený chov hospodářských zvířat nevyžadující stanovení ochranných pásem, které by zasahovaly sousední obytné objekty) i rostlinnou výrobu, pro uskladnění zemědělských potřeb, produkce a zemědělské techniky (nepodsklepené jednopodlažní stavby o zastavěné ploše max. 25 m<sup>2</sup>);</p> |

| VD - VÝROBA - DROBNÁ A ŘEMESLNÁ VÝROBA   |
|--|
| <p>ve využití:<br/> <b>Využití hlavní</b><br/>           se ve druhé odrážce vypouští slova ...menšího rozsahu... a upravený text této odrážky zní:<br/>           - stavby a zařízení pro výrobu, u nichž se nepředpokládají negativní vlivy z provozované činnosti za hranici ploch;</p> |

### I.A.g) VYMEZENÍ VEŘEJNĚ PROSPĚŠNÝCH STAVEB, VEŘEJNĚ PROSPĚŠNÝCH OPATŘENÍ, STAVEB A OPATŘENÍ K ZAJIŠŤOVÁNÍ OBRANY A BEZPEČNOSTI STÁTU A PLOCH PRO ASANACI, PRO KTERÉ LZE PRÁVA K POZEMKŮM A STAVBÁM VYVLASTNIT

V rámci Změny č. 1 ÚP Nový Jičín dochází k úpravě vymezení rozsahu veřejně prospěšných staveb v oddíle:

#### g1) Veřejně prospěšné stavby dopravní a technické infrastruktury

##### g)1.1 Stavby pro dopravu VD

u veřejně prospěšné stavby:

##### VD7

u níž se ruší část slepé komunikace vedené přes parcely 1493/91, 1493/92, 1493/105, 1493/106 – viz grafická příloha I.B.c) – výřez č. 4, a upravená VPS č. VD 7 zní:

| Označení<br>Ve výkrese<br>I.B.c) – VPS | Název – stručná<br>charakteristika veřejně<br>prospěšné stavby                                     | Zdůvodnění zařazení<br>mezi veřejně prospěšné<br>stavby | Výkres č.<br>dotčené parcely<br>nebo jejich části<br>Vyvlastnění ve prospěch   |
|--|--|---|--|
| VD7                                    | Výstavba místních komunikací navržených urbanistickou studií RD Nový Jičín – Žilina „Za Střelnici“ | zajištění dopravní obsluhy navržené zástavby RD         | <b>výkres č. I.B.c), II.B.a), II.B.d.1)</b><br>část parcel č. 316, 465/1, 1493/1, 1493/13, 1493/25, 1493/38, 1493/39, 1493/43, 1493/44, 1493/57, 1493/58, 1493/59, 1493/60, 1493/61, 1493/62, 1493/67, 1493/100, 1493/104, 1493/105, 1580/1, 1580/2, 1581/2, 1585/1, 1585/3, 1585/4, 1585/5, 1592/26, k.ú. Žilina u Nového Jičína<br><b>Město Nový Jičín</b> |

doplňují se nové veřejně prospěšné stavby:

| Označení<br>Ve výkrese<br>I.B.c) – VPS | Název – stručná<br>charakteristika veřejně<br>prospěšné stavby                                | Zdůvodnění zařazení<br>mezi veřejně prospěšné<br>stavby                                 | Výkres č.<br>dotčené parcely<br>nebo jejich části<br>Vyvlastnění ve prospěch  |
|--|---|---|---|
| VD1/1                                  | stezka pro cyklisty na tělese zrušené trati č. 326  | zvýšení bezpečnosti provozu cyklistů (oddělení cyklistické dopravy od motorové dopravy) | <b>výkres č. I.B.c), II.B.a), II.B.d.1)</b><br>část parcely č. 694, k.ú. Nový Jičín-Horní Předměstí<br>část parcely č. 709/1, k.ú. Bludovice u Nového Jičína<br><b>Město Nový Jičín</b> |
| VD1/2                                  | stezka pro cyklisty na tělese zrušené vlečky do plochy výroby a skladování – lehkého průmyslu | zvýšení bezpečnosti provozu cyklistů (oddělení cyklistické dopravy od motorové dopravy) | <b>výkres č. I.B.c), II.B.a), II.B.d.1)</b><br>část parcel č. 707 a 708, k.ú. Bludovice u Nového Jičína<br><b>Město Nový Jičín</b>  |

v oddíle:

#### g2) Veřejně prospěšná opatření

dochází k úpravě vymezení prvků územního systému ekologické stability (ÚSES) viz kapitola I.A.e2) a grafická příloha I.B.c).

### I.A.h) VYMEZENÍ DALŠÍCH VEŘEJNĚ PROSPĚŠNÝCH STAVEB A VEŘEJNĚ PROSPĚŠNÝCH OPATŘENÍ, PRO KTERÉ LZE UPLATNIT PŘEDKUPNÍ PRÁVO

V rámci Změny č. 1 ÚP Nový Jičín dochází k úpravě vymezení rozsahu staveb, které mají charakter veřejně prospěšných staveb, veřejně prospěšných opatření, pro které lze uplatnit předkupní právo pouze v oddíle:

#### h1) Veřejně prospěšné stavby dopravní a technické infrastruktury

##### h)1.1 Stavby pro dopravu VD

u veřejně prospěšné stavby:

##### VD7

u níž se ruší část slepé komunikace vedené přes parcely 1493/91, 1493/92, 1493/105, 1493/106 – viz grafická příloha I.B.c) – výřez č. 4, a upravená VPS č. VD 7 zní:

| Označení<br>Ve výkrese<br>I.B.c) – VPS | Název – stručná<br>charakteristika veřejně<br>prospěšné stavby                                     | Zdůvodnění zařazení<br>mezi veřejně prospěšné<br>stavby | Výkres č.<br>dotčené parcely<br>nebo jejich části<br>Předkupní právo ve prospěch   |
|--|--|---|--|
| VD7                                    | Výstavba místních komunikací navržených urbanistickou studií RD Nový Jičín – Žilina „Za Střelnici“ | zajištění dopravní obsluhy navržené zástavby RD         | <b>výkres č. I.B.c), II.B.a), II.B.d.1)</b><br>část parcel č. 316, 465/1, 1493/1, 1493/13, 1493/25, 1493/38, 1493/39, 1493/43, 1493/44, 1493/57, 1493/58, 1493/59, 1493/60, 1493/61, 1493/62, 1493/67, 1493/100, 1493/104, 1493/105, 1580/1, 1580/2, 1581/2, 1585/1, 1585/3, 1585/4, 1585/5, 1592/26, k.ú. Žilina u Nového Jičína<br><b>Město Nový Jičín</b> |

**I.A.i) VYMEZENÍ PLOCH A KORIDORŮ ÚZEMNÍCH REZERV A STANOVENÍ MOŽNÉHO BUDOUCÍHO VYUŽITÍ VČETNĚ PODMÍNEK PRO JEHO PROVĚŘENÍ**

V rámci Změny č. 1 ÚP Nový Jičín dochází ke zrušení územní rezervy pro vedení trasy obchvatu silnice I/57 zastavěného území Bludovic. V důsledku toho se:

zrušuje odstavec 2. a v odstavci 3. se vypouští část textu – věta:

3. ... a bude prověřována aktuálnost realizace alternativního vedení trasy obchvatu silnice I/57 zastavěného území Bludovic zejména s ohledem na aktuální intenzity a podmínky silniční dopravy a její vlivy na zastavěné území Bludovic.

**I.A.j) VYMEZENÍ PLOCH A KORIDORŮ, VE KTERÝCH JE PROVĚŘENÍ ZMĚN JEJICH VYUŽITÍ ÚZEMNÍ STUDIÍ PODMÍNKOU PRO ROZHODOVÁNÍ**

V rámci Změny č. 1 ÚP Nový Jičín nejsou navrženy plochy ani koridory, ve kterých je prověření změn jejich využití územní studií podmínkou pro rozhodování.

**I.A.k) VYMEZENÍ PLOCH A KORIDORŮ, VE KTERÝCH JE POŘÍZENÍ A VYDÁNÍ REGULAČNÍHO PLÁNU PODMÍNKOU PRO ROZHODOVÁNÍ O ZMĚNÁCH JEJICH VYUŽITÍ A ZADÁNÍ REGULAČNÍHO PLÁNU**

V rámci Změny č. 1 ÚP Nový Jičín nejsou navrženy plochy ani koridory, ve kterých je pořízení a vydání regulačního plánu podmínkou pro rozhodování o změnách jejich využití.

**I.A.l) VYMEZENÍ ARCHITEKTONICKY NEBO URBANISTICKY VÝZNAMNÝCH STAVEB, PRO KTERÉ MŮŽE VYPRACOVÁVAT ARCHITEKTONICKOU ČÁST PROJEKTOVÉ DOKUMENTACE JEN AUTORIZOVANÝ ARCHITEKT**

V rámci Změny č. 1 ÚP Nový Jičín nejsou navrženy stavby, pro které může vypracovávat architektonickou část projektové dokumentace jen autorizovaný architekt.

**I.A.m) ÚDAJE O POČTU LISTŮ ZMĚNY Č. 1 ÚZEMNÍHO PLÁNU OBCE NOVÝ JIČÍN A POČTU VÝKRESŮ K NĚMU PŘIPOJENÉ GRAFICKÉ ČÁSTI**

titulní list + seznam zpracovatelů + obsah - 3 listy FA 3

**I. ZMĚNA Č. 1 ÚP NOVÝ JIČÍN**

**I.A. TEXTOVÁ ČÁST (včetně doplňujících tabulek a schémat)** 8 listů FA 3

**I.B. GRAFICKÁ ČÁST – výkresy:**

**I.B.a) Výkres základního členění území** 1 : 5 000  
*Legenda a 7 průsvítek k výřezům formátu A 3 výkresu.*

**I.B.b) Hlavní výkres** 1 : 5 000  
*Legenda a 10 průsvítek k výřezům formátu A 3 výkresu.*

**I.B.b) Výkres veřejně prospěšných staveb, opatření a asanací** 1 : 5 000  
*Legenda a 8 průsvítek k výřezům formátu A 3 výkresu.*

**II. ODŮVODNĚNÍ ZMĚNY Č. 1 ÚP NOVÝ JIČÍN**

**II.A. TEXTOVÁ ČÁST (včetně doplňujících tabulek a schémat)** 17 listů FA 3

**II.B. GRAFICKÁ ČÁST**

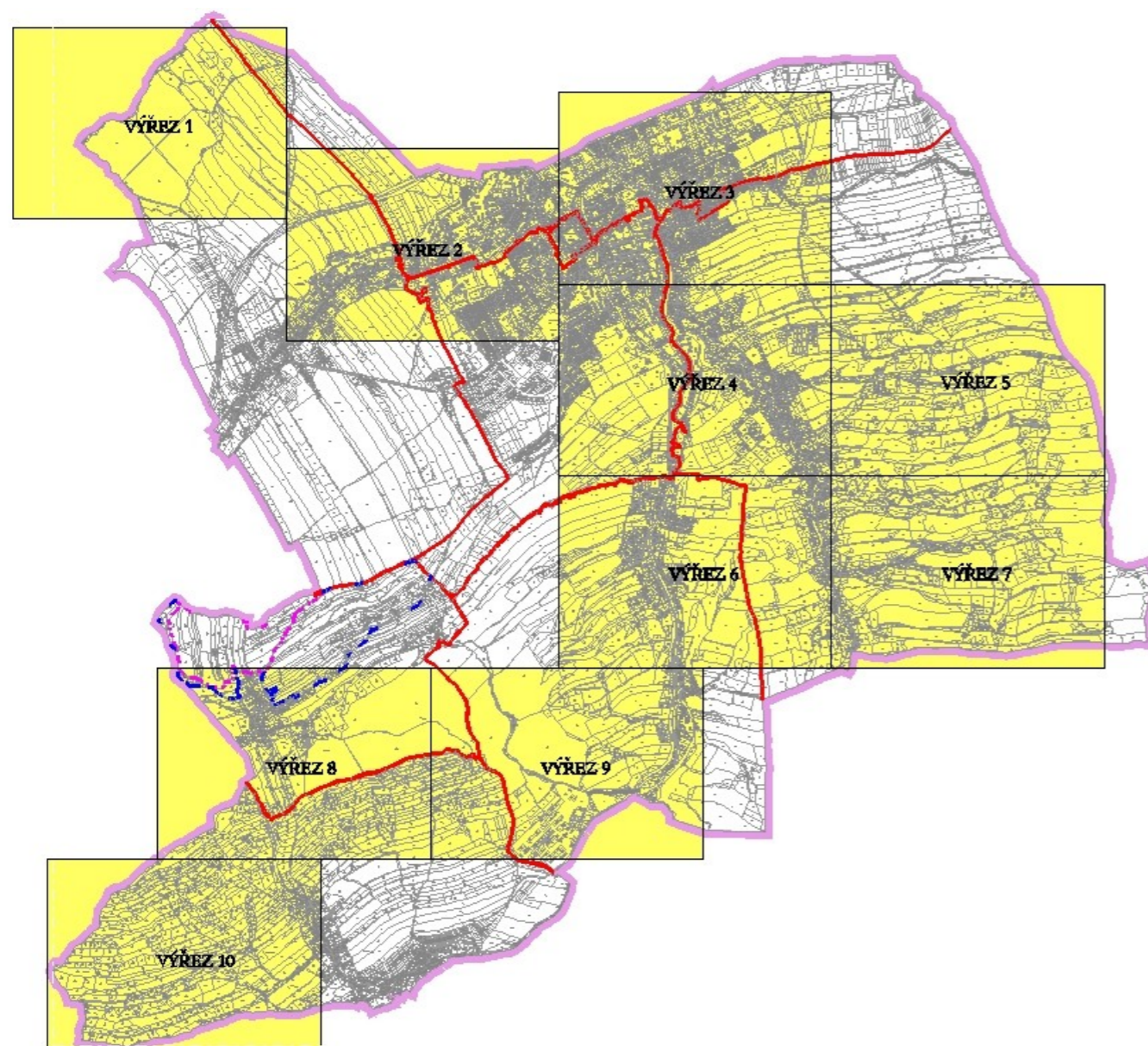
**II.B.a) Koordinační výkres** 1 : 5 000  
*Legenda a 10 průsvítek k výřezům formátu A 3 výkresu.*

**II.B.b) Výkres širších vztahů** 1 : 50 000,  
*V rámci Změny č. 1 ÚP Nový Jičín je nově zpracován výkres, který je zpracován na podkladě výřezu (40 x 50 cm) z výkresu A 2 – Plochy a koridory nemístního významu, ÚSES a územní rezervy Zásad územního rozvoje (ZÚR) Moravskoslezského kraje, nahrazující výkres zpracovaný na podkladě Územního plánu velkého územního celku (ÚPN VÚC) Beskydy.*

**II.B.c) Výkres předpokládaných záborů půdního fondu** 1 : 5 000  
*Legenda a 10 průsvítek k výřezům formátu A 3 výkresu.*

**II.B.d) Doplňující výkresy** 1 : 5 000

**II.B.d1) Výkres dopravy** 1 : 5 000  
*Legenda a 4 průsvítky k výřezům formátu A 3 výkresu.*



## I.B. ZMĚNA Č. 1 ÚP NOVÝ JIČÍN – GRAFICKÁ ČÁST

*Legenda a 7 průsvitek k výřezům formátu A 3 výkresu:*

**I.B.a) Výkres základního členění území 1 : 5 000**

*Legenda a 10 průsvitek k výřezům formátu A 3 výkresu:*

**I.B.b) Hlavní výkres 1 : 5 000**

*Legenda a 8 průsvitek k výřezům formátu A 3 výkresu:*

**I.B.c) Výkres veřejně prospěšných staveb 1 : 5 000**

## II. ODŮVODNĚNÍ ZMĚNY Č. 1 ÚP NOVÝ JIČÍN

### II.A. ODŮVODNĚNÍ ZMĚNY Č. 1 ÚP NOVÝ JIČÍN – TEXTOVÁ ČÁST

#### II.A.a) VYHODNOCENÍ KOORDINACE VYUŽÍVÁNÍ ÚZEMÍ Z HLEDISKA ŠIRŠÍCH VZTAHŮ V ÚZEMÍ, VČETNĚ SOULADU S ÚZEMNĚ PLÁNOVACÍ DOKUMENTACÍ VYDANOU KRAJEM

V době mezi zpracováním a vydáním ÚP Nový Jičín a zadáním Změny č. 1 ÚP Nový Jičín byly vydány Zásady územního rozvoje (ZÚR) Moravskoslezského kraje (vydané Zastupitelstvem Moravskoslezského kraje usnesením č. 16/1426 ze dne 22. 12. 2010). Ze závazné části této dokumentace pro území Nový Jičín vyplývají tyto úkoly a limity, které byly při zpracování Změny č. 1 ÚP Nový Jičín respektovány a zapracovány a nahrazují úkoly a limity vymezené ÚPN VÚC Beskydy. Původní část textu této kapitoly po oddíl:

#### DOPRAVA

se ruší a nahrazuje novým:

V rámci širších vztahů řešeného území je nezbytné vnímat především postavení města v sídelní struktuře kraje a regionů.

Základní vymezení a definice **rozvojových oblastí, os a specifických oblastí na úrovni jednotlivých regionů** je provedeno v aktuální platné Politice územního rozvoje ČR 2008 (PÚR ČR 2008).

Z PÚR ČR je patrné základní vymezení rozvojových oblastí národního významu. Vlastní **řešené území nepatří do rozvojové oblasti OB2 Rozvojová oblast Ostrava**, je však pojímáno jako **součást rozvojové osy OS10 (Katowice –) hranice ČR/Polsko – Ostrava – Lipník nad Bečvou – Olomouc – Brno – Břeclav – hranice ČR/Slovensko (–Bratislava)**.

#### Důvody vymezení:

Území ovlivněné dálnicemi D47, D1 v úseku Vyškov–Brno a D2 v úseku Brno–Břeclav–hranice ČR/Slovensko, rychlostními silnicemi R35 v úseku Lipník nad Bečvou–Olomouc a R46, připravovanou rychlostní silnicí R48 v úseku Frýdek–Místek–Bělotín, železničními tratěmi č. 270 v úseku Bohumín–Lipník nad Bečvou (III. tranzitní železniční koridor), č. 250 v úseku Brno–Břeclav (I. tranzitní železniční koridor) a spolupůsobením center Kopřivnice, Nový Jičín, Hranice, Prostějov, Vyškov a Břeclav.

#### Úkoly pro územní plánování:

Vytvářet územní podmínky pro rozvoj veřejné infrastruktury, související a podmiňující změny v území vyvolané průmyslovými zónami Mošnov a Nošovice.

Zásady územního rozvoje (ZÚR) Moravskoslezského kraje (MSK) zpřesňují vymezení priorit územního plánování, úkolů, vyplývajících ze zařazení území do rozvojových oblastí a osy republikového významu a formulují:

#### A. PRIORITY ÚZEMNÍHO PLÁNOVÁNÍ KRAJE PRO ZAJIŠTĚNÍ UDRŽITELNÉHO ROZVOJE ÚZEMÍ

- ZÚR stanovují priority územního plánování Moravskoslezského kraje pro dosažení vyváženého vztahu územních podmínek pro hospodářský rozvoj, sociální soudržnost obyvatel kraje a příznivé životní prostředí. Priority uvedené v článcích 2. až 16. jsou základním východiskem pro zpracování územně plánovací dokumentace a územně plánovacích podkladů na úrovni kraje i obcí a pro rozhodování o změnách v území. Tyto priority vycházejí z Politiky územního rozvoje (PÚR) ČR a území Nový Jičín se týkají články:
- Dokončení dopravního napojení kraje na nadřazenou silniční a železniční síť mezinárodního a republikového významu.  
Při řešení Změny č. 1 ÚP Nový Jičín jsou respektovány trasy nadřazené silniční a železniční sítě mezinárodního a republikového významu.
- Vytvoření podmínek pro rozvoj polycentrické sídelní struktury podporou:

⇒ kooperačních vazeb velkých měst a správních center v pásech koncentrovaného osídlení ve východní části kraje:

\* v podhůří Beskyd mezi Novým Jičínem Kopřivnicí přes Frýdek–Místek a Třinec po Jablunkov.

Realizaci záměrů obsažených v ÚP Nový Jičín a jeho Změně č. 1 zejména v oblasti bydlení, občanského vybavení a výroby, včetně rozvoje veřejné dopravní i technické infrastruktury dojde k posílení těchto kooperačních vazeb, vzhledem k tomu, že v rámci území města Nového Jičína lze realizovat určitý podíl bydlení v bytových i rodinných domech pro současné obyvatele města i pro přistěhovalé a město bude i nadále poskytovat pro obyvatele spádového území významný podíl pracovních příležitostí a kapacit v oblasti občanského vybavení.

- Regulace extenzivního rozvoje sídel včetně vzniku nových suburbánních zón, efektivní využívání zastavěného území, preference rekonstrukce nevyužívaných ploch a areálů před výstavbou ve volné krajině.  
ÚP Nový Jičín a jeho Změna č. 1 ÚP navrhuje pro výstavbu rezervy v zastavěném území, případně nové zastavitelné plochy na toto území navazující.
- Ochrana a zkvalitňování obytné funkce sídel a jejich rekreačního zázemí; rozvoj obytné funkce řešit současně s odpovídající veřejnou infrastrukturou.  
Součástí ÚP Nový Jičín a jeho Změny č. 1 je návrh doplnění potřebné veřejné infrastruktury.
- Rozvoj rekreace a cestovního ruchu na území Slezských Beskyd, Moravských Beskyd, Odeských vrchů, Nízkého a Hrubého Jeseníku a Zlatohorské vrchoviny; vytváření podmínek pro využívání přírodních a kulturně historických hodnot daného území jako atraktivit cestovního ruchu při respektování jejich nezbytné ochrany.  
Nový Jičín není součástí vyjmenovaných oblastí, představuje však díky svým kulturně historickým hodnotám významné nástupní místo zejména do oblasti Moravských Beskyd a Oderských vrchů. ÚP Nový Jičín a Změna č. 1 ÚP Nový Jičín nenavrhuje výstavbu zařízení cestovního ruchu, zároveň záměry v ÚP a v této změně obsažené nepředstavují překážky pro rozvoj atraktivity obce v této oblasti.
- Zamezení rozšiřování stávajících a vzniku nových lokalit určených pro stavby k rodinné rekreaci v nejvíce exponovaných prostorech (viz kap. B, C a E).  
Součástí Změny č. 1 ÚP Nový Jičín je pouze aktualizace staveb pro rodinnou rekreaci, doplnění již stávajících zahrádkových osad o stávající zahrádky, které jsou v katastru nemovitostí vedeny jako louka.
- Vytváření územních podmínek pro rozvoj integrované hromadné dopravy.  
Není součástí ÚP Nový Jičín ani jeho Změny č. 1.
- Vytváření územních podmínek pro rozvoj udržitelných druhů dopravy (pěší dopravy a cyklo dopravy) v návaznosti na:  
\* ostatní dopravní systémy kraje  
\* systém pěších a cyklistických tras přilehlého území ČR, Slovenska a Polska  
včetně preference jejich vymezení formou samostatných stezek s využitím vybraných místních a účelových komunikací s omezeným podílem motorové dopravy.  
Součástí ÚP Nový Jičín je návrh pěších a cyklistických tras, v rámci Změny č. 1 ÚP Nový Jičín se navrhuje vybudování cyklistické stezky na tělese původní železniční trati č. 326 a na tělese zrušené vlečky v k.ú. Bludovic.
- Ochrana výjimečných přírodních hodnot území (zejména CHKO Beskydy, CHKO Poodří a CHKO Jeseníky) včetně ochrany pohledového obrazu významných krajinných horizontů a významných krajinných, resp. kulturně historických dominant.  
Záměry obsažené v ÚP Nový Jičín a ve Změně č. 1 ÚP Nový Jičín nezasahují na území CHKO Beskydy ani do území ochrany pohledového obrazu významných krajinných horizontů a významných krajinných, resp. kulturně historických dominant.
- Preventivní ochrana území před potenciálními riziky a přírodními katastrofami, s cílem minimalizovat rozsah případných škod na civilizačních, kulturních a přírodních hodnotách území kraje.  
Záměry obsažené v ÚP Nový Jičín a v jeho Změně č. 1 ÚP nezasahují do stanovených záplavových území.
- Respektování zájmů obrany státu a civilní ochrany obyvatelstva a majetku.  
V rámci ÚP Nový Jičín a Zadání Změny č. 1 ÚP Nový Jičín nebyly stanoveny.



## B. ROZVOJOVÉ OBLASTI A ROZVOJOVÉ OSY

ZÚR Moravskoslezského kraje zpřesňují vymezení rozvojové osy republikového významu **OS 10 (Katowice)- hranice ČR/Polsko – Ostrava – Lipník nad Bečvou – Olomouc – Brno – Břeclav – hranice ČR/Slovensko (-Bratislava)**, potvrzují zařazení řešeného území do této rozvojové osy a formulují:

Z Požadavků na využití území, kritéria a podmínky pro rozhodování o změnách v území se území Nový Jičín týkají tyto:

- Zkvalitnění a rozvoj dopravního propojení se sousedními rozvojovými oblastmi a osami v ČR (Ostrava, Olomouc, Zlín), v Polsku (Bielsko-Biala, Katowice) a na Slovensku (Žilina).  
*viz poznámka k bodu A.2.*
- Zkvalitnění napojení sídel na silniční a železniční síť republikového a mezinárodního významu (D47, R48, II. a III. TŽK) a zkvalitnění dopravní obsluhy území mj. s vazbou na specifikou oblast nadmístního významu SOB-N2 Budišovsko-Vítkovsko.  
*viz poznámka k bodu A.2.*
- Nové plochy pro bydlení vymezovat současně s plochami a koridory odpovídající veřejné infrastruktury ve vazbě na zastavěná území sídel.  
*viz poznámka k bodu A.7.*
- Plochy pro nové ekonomické aktivity v rámci vymezené osy vyhledávat podle těchto hlavních kritérií:
  - vazba na sídla s významným rozvojovým potenciálem (Nový Jičín, Šenov u Nového Jičína, Kunín, Odry, Fulnek, Suchdol n. Odrou);
  - existující nebo plánovaná vazba na nadřazenou síť dopravní infrastruktury;
  - preference lokalit dříve zastavěných nebo nevyužívaných území (brownfields) a v prolukách stávající zástavby;
  - preference lokalit mimo stanovená záplavová území;
  - minimalizace záborů nejkvalitnějšího ZPF (I. a II. třída ochrany).*jsou v rámci ÚP Nový Jičín a této Změny č. 1 navrhovány podle těchto kritérií.*
- Ochrana, zkvalitnění a rozvoj obytné funkce sídel a jejich rekreačního zázemí.  
*viz poznámka k bodu A.5 až A.8.*
- Umístění republikově významných vedení energetické infrastruktury.  
*viz poznámka k bodu A.4.*
- Podpora restrukturalizace ekonomiky s důrazem na modernizaci průmyslu, rozvoj služeb.  
*není obsahem změny.*
- Podpora zajištění odpovídajícího stupně protipovodňové ochrany území.  
*viz poznámka k bodu A.15.*
- Podpora rozvoje integrované hromadné dopravy ve vazbě na pěší dopravu a cyklo dopravu.  
*viz poznámka k bodu A.11.*
- Podpora rozvoje turistických pěších a cyklistických tras zejména nadregionálního a mezinárodního významu.  
*viz poznámka k bodu A.11.*
- Nepřipustit rozšiřování stávajících a vznik nových lokalit určených pro stavby k rodinné rekreaci. Přírůstek kapacit rodinné rekreace realizovat výhradně přeměnou objektů původní zástavby na rekreační chalupy.  
*viz poznámka k bodu A.9.*

## Úkoly pro územní plánování

- Zpřesnit vymezení ploch a koridorů dopravní a technické infrastruktury nadmístního významu a vymezení skladebných částí ÚSES při zohlednění územních vazeb a souvislostí s přilehlým územím Olomouckého a Zlínského kraje.  
*není obsahem změny.*
- Nové rozvojové plochy vymezovat:
  - přednostně v lokalitách dříve zastavěných nebo devastovaných území (brownfields) a v prolukách stávající zástavby;
  - výhradně se zajištěním dopravního napojení na existující nebo plánovanou nadřazenou síť silniční, resp. železniční infrastruktury;

- mimo stanovená záplavová území (v záplavových územích pouze výjimečně a ve zvláště odůvodněných případech).

*je při řešení ÚP Nový Jičín i a jeho Změny č. 1 respektováno.*

- Rozvojové plochy a koridory dopravní a technické infrastruktury vymezovat s ohledem na minimalizaci negativních vlivů na přírodní, kulturní a civilizační hodnoty území, zejména na CHKO Poodří.  
*viz poznámka k bodu A.14.*
- Koordinovat opatření na ochranu území před povodněmi a vymezit pro tento účel nezbytné plochy.  
*viz poznámka k bodu A.15.*
- V rámci ÚP obcí vymezit v odpovídajícím rozsahu plochy veřejných prostranství a veřejné zeleně.  
*viz poznámka k bodu A.7.*

## D. PLOCHY A KORIDORY VEŘEJNÉ INFRASTRUKTURY, ÚSES, ÚZEMNÍ REZERVY

V rámci ÚP Nový Jičín a Změny č. 1 ÚP Nový Jičín jsou respektovány plochy a koridory veřejné infrastruktury v oblastech:

## D.IV. PLOCHY A KORIDORY PRO ÚSES

V rámci Změny č. 1 ÚP Nový Jičín jsou respektovány, aktualizovány a upřesněny plochy a koridory ÚSES:

ZÚR vymezují níže uvedené plochy a koridory pro ÚSES nadregionální a regionální úrovně. Biokoridory jsou vymezeny „osou“, která určuje směr propojení a definovány jako pás území o šířce 200 m (tj. 100 m na každou stranu od osy) v jehož rámci bude změnou ÚP provedeno zpřesnění vymezení:

## Nadregionální ÚSES - biokoridory

| kód (ZÚR MSK) | Kód (dle ÚTP ÚSES) | typ osy | základní charakteristika   |
|---------------|--------------------|---------|--|
| K144          | K144               | MH (MB) | Směřuje z Olomouckého kraje přes jižní část řešeného území (kolem Starojické Lhoty, Palačova a Janovic k Petřkovické hoře, kde se mění na mezofilní bučinnou osu. Směrná lokalizace trasy, převzaté v zásadě z ÚP VÚC Beskydy, vyplývá z celkově poměrně značné variability možností trasování.  |
| K144          | K144               | MB      | Od Petřkovické hory, kde navazuje na mezofilní hájovou osu NRBK K 144, je vedena jižní částí řešeného území do NRBC 97 Hukvaldy. Směrná lokalizace základní trasy, převzaté v zásadě z ÚPN VÚC Beskydy, s částečnými upřesněními podle ÚPD obcí, vyplývá z celkově poměrně značné variability možností trasování.  |
| K145          | K145               | MB      | Od Petřkovické hory, kde navazuje na mezofilní hájovou a mezofilní bučinnou osu NRBK K 144, je vedena při pomezí se Zlínským krajem kolem Hostašovic k jihovýchodu, do CHKO Beskydy. Lokalizace základní trasy, převzatá v zásadě z ÚPN VÚC Beskydy, s částečnými upřesněními podle ÚP SÚ Hostašovice, vyplývá z celkově poměrně značné variability možností trasování. Cílové ekosystémy – mezofilní bučinné. |

## Regionální ÚSES - Biocentra

| kód (ZÚR MSK) | Název (dle ZÚR)  | Kód (dle ÚTP ÚSES) | Název (dle ÚTP ÚSES) | Základní charakteristika (Cílové ekosystémy) |
|---------------|------------------|--------------------|----------------------|--|
| 137           | Hrabí            | 180                | Bernartice           | mezofilní hájové, mezofilní bučinné          |
| 190           | Nad Straníkem    | 146                | Homole               | mezofilní bučinné                            |
| 195           | Petřkovická hora | -                  | -                    | mezofilní bučinné                            |

## Regionální ÚSES - Biokoridory

| Ozn. VPO | Kód (dle ÚTP ÚSES) | Základní charakteristika (Cílové ekosystémy) |
|----------|--------------------|--|
| 536      | RK 1534            | mezofilní fájové, mezofilní bučinné          |
| 538      | -                  | mezofilní bučinné, hydrofilní                |

Tyto koridory jsou zároveň zařazeny mezi veřejně prospěšná opatření v kapitole G. VEŘEJNĚ PROSPĚŠNÉ STAVBY A VEŘEJNĚ PROSPĚŠNÁ OPATŘENÍ.

## E. UPŘESNĚNÍ ÚZEMNÍCH PODMÍNEK KONCEPCE OCHRANY A ROZVOJE PŘÍRODNÍCH, KULTURNÍCH A CIVILIZAČNÍCH HODNOT ÚZEMÍ

ZÚR vymezují nejvýznamnější přírodní, kulturní a civilizační hodnoty území Moravskoslezského kraje a stanovují zásady pro upřesnění územních podmínek koncepce jejich ochrany a rozvoje. Ty, které se týkají území Nový Jičín, jsou ÚP Nový Jičín i jeho Změnou č. 1 respektovány.

### E.I. ÚZEMNÍ PODMÍNKY KONCEPCE OCHRANY A ROZVOJE PŘÍRODNÍCH HODNOT

Jako nejvýznamnější přírodní hodnoty území Moravskoslezského kraje se vymezují následující významné prvky přírodního dědictví, z nichž se území obce Nový Jičín týkají:

- Zvláště chráněná území přírody a krajiny:
  - národní přírodní rezervace, národní přírodní památky, přírodní rezervace a přírodní památky zapsané v Ústředním seznamu ochrany přírody (*Přírodní rezervace (PR) Svinec, Přírodní památky (PP) - PP Polštářové lávy ve Straníku a PP Pikritové mandlovce u Kojetína*);
- Území obecné ochrany přírody a krajiny:
  - skladebné části nadregionálního regionálního ÚSES dle vymezení v ZÚR MS kraje
  - přírodní park Podbeskydí
  - významné krajinné horizonty a krajinné dominanty nadregionálního významu vymezené v grafické části ZÚR (výkres A.3b)
  - ostatní území zvýšených přírodních hodnot uvedená v územně analytických podkladech MS kraje.
- Území soustavy NATURA 2000 (EVL Libotín, EVL Kojetínské vrchy)
- Zdroje nerostných surovin.
- Území s nejkvalitnější zemědělskou půdou.

ZÚR stanovují následující zásady a úkoly pro upřesnění územních podmínek koncepce ochrany a rozvoje přírodních hodnot území Moravskoslezského kraje, z nichž při řešení Změny č. 1 ÚP Nový Jičín a jeho Změny č. 1 byly zejména zohledněny:

- Nepřipustit rozšiřování stávajících a vznik nových lokalit určených pro stavby k rodinné rekreaci ani zahušťování zástavby v těchto lokalitách:
  - na území přírodního parku Podbeskydí
- Podporovat opatření k posilování retenční schopnosti území, dbát na nenarušení režimu a jakosti zdrojů povrchových a podzemních vod, přírodních léčivých zdrojů a zdrojů minerálních vod.
- Minimalizovat zásahy do lesních porostů (zejména na území přírodních parků a ve vodohospodářsky významných územích).
- Minimalizovat zábory nejkvalitnější zemědělské půdy v závislosti na konkrétních územních podmínkách.
- Při upřesňování vymezení ploch a koridorů v ÚPD obcí minimalizovat zásahy do limitů, vyplývajících z ochrany přírodních hodnot a vlastností území.

## F. VYMEZENÍ CÍLOVÝCH CHARAKTERISTIK KRAJINY

V rámci řešení ÚP Nový Jičín a jeho Změny č. 1 ÚP byly zohledněny oblasti krajinného rázu a krajinné typy a zásady pro rozhodování o změnách v území pro tyto oblasti a typy krajiny stanovené:

### OBLASTI KRAJINNÉHO RÁZU

Území Nového Jičína spadá do oblastí krajinného rázu Podbeskydí a Příborská pahorkatina:

#### Podbeskydí

##### Zásady pro rozhodování o změnách v území (mimo zásad platných pro typy krajiny)

- Chránit historické architektonické a urbanistické znaky památkově chráněných sídel včetně jejich vnějšího obrazu.
- Chránit harmonické měřítko krajiny a pohledový obraz významných krajinných horizontů a krajinných, resp. kulturně historických dominant (Štramberský, Starý Jičín, Hukvaldy):
  - nevytvářet nové pohledové bariéry
  - novou zástavbu umísťovat přednostně mimo pohledově exponovaná území
  - v případě nových liniových staveb energetické infrastruktury riziko narušení minimalizovat v závislosti na konkrétních terénních podmínkách vhodným vymezením koridoru trasy a lokalizací stožárových míst.
- chránit historické krajinné struktury.
- stabilizovat stávající poměr ploch polních a trvalých zemědělských kultur, lesa, vodních ploch a zástavby.
- ochrana místních kulturně historických dominant, zejména sakrálních a ostatních historických staveb.

#### Příborská pahorkatina

##### Zásady pro rozhodování o změnách v území (mimo zásad platných pro typy krajiny)

- Chránit historické architektonické a urbanistické znaky památkově chráněných sídel včetně jejich vnějšího obrazu.
- Chránit historické krajinné struktury.
- Chránit harmonické měřítko krajiny a pohledový obraz významných krajinných horizontů a krajinných, resp. kulturně historických dominant (hrad Starý Jičín):
  - nevytvářet nové pohledové bariéry
  - novou zástavbu umísťovat přednostně mimo pohledově exponovaná území
  - v případě nových liniových staveb energetické infrastruktury riziko narušení minimalizovat v závislosti na konkrétních terénních podmínkách vhodným vymezením koridoru trasy a lokalizací stožárových míst.
- ochrana místních kulturně historických dominant, zejména sakrálních a ostatních historických staveb.

### TYPY KRAJIN

V rámci řešení ÚP Nový Jičín a jeho Změny č. 1 jsou respektovány podmínky ochrany krajiny leso – luční, zemědělské harmonické krajiny a sídelní krajiny, jak jsou definovány v ZÚR Moravskoslezského kraje.

## H. POŽADAVKY NADMÍSTNÍHO VÝZNAMU NA KOORDINACI ÚZEMNĚ PLÁNOVACÍ ČINNOSTI OBCÍ A NA ŘEŠENÍ V ÚPD OBCÍ

### H.II. DALŠÍ POŽADAVKY NA ŘEŠENÍ V ÚPD OBCÍ

V rámci řešení ÚP Nový Jičín a jeho Změny č. 1 jsou respektovány požadavky na řešení a vzájemnou koordinaci při vymežování následujících ploch a koridorů:

#### Cyklotrasy

- Greenways – evropský turistický koridor; Krakow – Wien – páteřní trasa
- Greenways – evropský turistický koridor; Krakow – Wien, boční trasa II; Hukvaldy – Týn nad Bečvou.

V rámci PÚR ČR 2008 byly vymezeny i tzv. **specifické oblasti (SOB) – řešené území není zahrnuto do specifických oblastí**. Řešeného území se přímo dotýká pouze menší část kritérií a úkolů vyplývajících ze zařazení do OS10, při zpracování územního plánu je však potřeba je vnímat ve všech souvislostech (zejména širšího řešení dopravy).

V rámci řešeného území existují silné funkční vazby řešeného území zejména na blízkou Ostravu, ale i specifickou oblast SOB2 Beskydy. **Na stabilitě osídlení** se podepisuje zejména atraktivní dopravní poloha města, jeho historická zakotvenost v sídelní struktuře a rozvojové možnosti města. Omezujícím faktorem je značná míra nezaměstnanosti, ale i problémy s transformací průmyslových podniků v širším regionu.

Řešené území představuje městské a na okrajích města smíšené vesnické osídlení tvořené několika samostatnými sídly (podle kritérií definující sídla), transformující se zejména v okrajových sídlech na rezidenční příměstské bydlení. Rozptýlená zástavba se v řešeném území vyskytuje omezeně. Převažujícími funkcemi řešeného území jsou funkce obytná a obslužná, výrobní, částečně i rekreační.

**Tab. Základní ukazatele sídelní struktury spádového obvodu ORP Nový Jičín a širší srovnání**

| ORP        | počet |          |       | částí / obec | výměra km <sup>2</sup> | km <sup>2</sup> / obec | obyvatel | obyvatel na |         |                 |
|------------|-------|----------|-------|--------------|------------------------|------------------------|----------|-------------|---------|-----------------|
|            | obcí  | katastrů | částí |              |                        |                        |          | obec        | část.o. | km <sup>2</sup> |
| Nový Jičín | 15    | 37       | 35    | 2,3          | 275                    | 18,4                   | 48 529   | 3 235       | 1 387   | 176             |
| průměr ORP |       |          |       |              |                        |                        |          |             |         |                 |
| MSK kraj   | 13,6  | 27,9     | 28,3  | 2,3          | 246,7                  | 19,3                   | 56698,8  | 4172        | 2002    | 230             |
| ČR         | 30,5  | 63       | 72,9  | 2,8          | 382,3                  | 15,4                   | 45159,9  | 1681        | 698     | 133             |

Zdroj: Malý lexikon obcí 2010, ČSÚ, data pro rok 2009

Pro sídelní strukturu řešeného území, ale především spádového obvodu ORP Nový Jičín je do značné míry determinující vysoká hustota osídlení a výrazná determinace osídlení antropogenními podmínkami (dopravy a industriálními aktivitami).

**Obecně s ohledem na stav současných podkladů je nutno považovat za základní problémy řešeného území nerovnovážený stav podmínek hospodářského rozvoje řešeného území a životního prostředí (zejména ve vlastním střediskovém sídle). Posílení hospodářských podmínek je předpokladem vyváženého a udržitelného rozvoje území, přitom však je nutno maximálně omezit negativní dopady, zejména na obytnou atraktivitu řešeného území.**

Město Nový Jičín leží na jihozápadním okraji Moravskoslezského kraje, ve stejnojmenném okrese v Západobeskydském podhůří do řešeného území zasahuje Příborská pahorkatina a Štramberská vrchovina, které jsou součástí Podbeskydské pahorkatiny na řece Jičínce a jejich přítocích (Zrzávka, Grasmanka, Straník, Rakovec, Ostruží potok, Palackého potok, Čerťák a další drobné bezejmenné toky).

Na severu Nový Jičín sousedí s obcí Bernartice nad Odrou, Šenov u Nového Jičína, Bartošovice, Sedlnice, na východě s obcí Závěšice, Rybí, na jihu s obcí Životice u Nového Jičína, Hodslavice Hostašovice a obcí Lešná (k.ú. Jasenice u Valašského Meziříčí), na západě s obcí Starý Jičín (k.ú. Starý Jičín, Jičina, Janovice, Petřkovice).

Město Nový Jičín plnilo v rámci koncepce osídlení bývalého Severomoravského kraje (schválené radou Sm KNV v r. 1984) úlohu střediska osídlení obvodního významu pro spádové území zahrnující tehdejší integrované části města Nový Jičín a pro spádová území středisek osídlení místního významu Starý Jičín, Hodslavice a Mořkov. Ačkoliv z některých původních částí města vznikly samostatné obce, Nový Jičín si zachoval pozici střediska, ve kterém je soustředěna občanská vybavenost vyššího významu, pokrývající potřeby obyvatel spádového území (školství, kultura, zdravotnictví a sociální péče, obchod, služby atd.). Tento význam města není dán pouze jeho dřívějším administrativním zařazením, ale zejména historickým vývojem podmíněným jeho polohou na obchodní cestě spojující jižní a severní Evropu vedoucí přes Moravskou bránu z Vídně přes Brno, Český Těšín do Krakova, v současné době na hlavním dopravním silničním tahu I/48, který v prostoru města křížuje další významný tah spojující Slezsko se Slovenskem – silnice I/57.

Nový Jičín byl stanoven obcí s pověřeným obecním úřadem se správním obvodem vymezeným územím obcí Bartošovice, Bernartice nad Odrou, Hladké Životice, Hodslavice, Hostašovice, Jeseník nad Odrou, Kunín, Libhošť, Mořkov, Nový Jičín, Rybí, Sedlnice, Starý Jičín, Suchdol nad Odrou, Šenov u Nového Jičína, Životice u Nového Jičína.

Město Nový Jičín je sídlem okresního soudu, pracoviště finančního, katastrálního, pozemkového a celního úřadu.

Krajské město Ostrava je vzdáleno cca 40 km.

*V oddíle:*

#### **DOPRAVA**

*se text předposledního odstavce zrušuje a nahrazuje novým zněním:*

Řešeným územím je veden koncový úsek regionální železniční trati ČD č. 278 (Suchdol nad Odrou – Nový Jičín, město, která v Suchdole nad Odrou navazuje na celostátní trať č. 270 (II. a III. tranzitní koridor ČD). Trať č. 326 je zrušena.

*V rámci Změny č. 1 ÚP Nový Jičín se zrušuje text posledních tří odstavců začínající textem:*

Závazným podkladem pro zpracování Územního plánu (ÚP) Nový Jičín je **Územní plán velkého územního celku Beskydy ...**

*a nahrazuje se textem:*

Řešení ÚP Nový Jičín akceptuje požadavky vyplývající ze zpracovaných a schválených koncepčních rozvojových dokumentů a programů rozvoje kraje, okresu a města uvedených v kapitole II.A.a).



**II.A.b) ÚDAJE O SPLNĚNÍ ZADÁNÍ**

Pořízení Změny č. 1 ÚP Nový Jičín schválilo Zastupitelstvo města Nový Jičín svým usnesením č. 12/26/2010 ze dne 24. 6. 2010 a svým usnesením č. 19/4/2011 ze dne 7. 4. 2011.

Výchozím podkladem pro zpracování Změny č. 1 ÚP Nový Jičín je ÚP Nový Jičín, zpracovaný v r. 2009 Urbanistickým střediskem Ostrava, s.r.o., vydaný Zastupitelstvem města Nový Jičín formou opatření obecné povahy čj. 60793/2009 dne 10. 9. 2009.

Cílem pořízení Změny č. 1 ÚP Nový Jičín je přizpůsobení územně plánovací dokumentace současným potřebám a záměrům města a fyzických a právnických osob na základě jejich individuálních žádostí na změnu ÚP, v souladu s cíli a úkoly územního plánování formulovanými v hlavě I, § 18 a § 19 zákona č. 183/2006 Sb., o územním plánování a stavebním řádu (stavební zákon), včetně návrhu chybějící dopravní a technické infrastruktury pro navrženou výstavbu. Konkrétní požadavky na úpravy a záměry na změny ÚP jsou obsaženy v příloze č. 1 tohoto Zadání Změny č. 1 ÚP Nový Jičín a dokumentovány v grafické části dokumentace (jednotlivé záměry jsou označeny podle přílohy č. 1 Zadání Změny č. 1 ÚP Nový Jičín **ZM 1/1- ZM 1/7**).

Řešeným územím Změny č. 1 ÚP Nový Jičín budou ty části zastavěného a zastavitelného území správního území obce Nový Jičín, zahrnující katastrální území Nový Jičín – město, Nový Jičín – Dolní Předměstí, Nový Jičín – Horní Předměstí, Žilina u Nového Jičína, Bludovice u Nového Jičína, Kojetín u Starého Jičína, Loučka u Nového Jičína a Straník, které budou předmětem navržených změn ÚP.

Při řešení Změny č. 1 ÚP Nový Jičín se bude vycházet z ÚP Nový Jičín, Politiky územního rozvoje ČR, ze schválených Zásad územního rozvoje Moravskoslezského kraje, územních plánů sousedních obcí a koncepčních materiálů Moravskoslezského kraje.

Kromě těchto konkrétních požadavků na změnu funkčního využití území je předmětem řešení Změny č. 1 ÚP Nový Jičín aktualizace zastavěného území a zastavitelných ploch a přizpůsobení ÚP Nový Jičín vydaným Zásadám územního rozvoje Moravskoslezského kraje. Doplnění nově vymezených zastavitelných ploch je dokumentováno v grafické části dokumentace a součástí této změny je doplnění, případně úprava nebo vyřazení veřejně prospěšných staveb nově navržených v rámci Změny č. 1 ÚP Nový Jičín a vyhodnocení dopadů této změny na zábor půdního fondu a pozemků určených k plnění funkcí lesa.

Mapovým podkladem pro zpracování Změny č. 1 ÚP Nový Jičín je aktuální digitální katastrální mapa (dodaná pro zpracování Změny č. 1 ÚP Nový Jičín pořizovatelem), která je přiložena formou průsvitky na ÚP Nový Jičín zpracovaný na podkladě digitální katastrální mapy platné v době zpracování ÚP, transformované do měřítka 1 : 5 000 a doplněné o výškopis digitalizovaný z rastrového výškopisného podkladu Státní mapy 1 : 5 000 - odvozené.

Vzhledem k tomu, že Zadání Změny č. 1 ÚP Nový Jičín neobsahuje variantní řešení a výběr nových ploch pro výstavbu byl proveden v rámci projednání návrhu Zadání Změny č. 1 ÚP Nový Jičín a není nutno prověřovat řešení variantami nebo alternativami v rámci konceptu řešení, bylo možno zpracovat přímo návrh Změny č. 1 ÚP Nový Jičín bez konceptu řešení.

*Návrh Změny č. 1 Územního plánu obce Nový Jičín byl zpracován v etapách (dílčích fázích):*

- V první etapě je zhotoven návrh Změny č. 1 ÚP Nový Jičín, který bude projednán v rámci společného jednání. Po vyhodnocení námitek, připomínek a stanovisek dotčených orgánů k návrhu Změny č. 1 ÚP Nový Jičín, shrnutém v pokynech pro úpravu návrhu, zpracovaných pořizovatelem ve spolupráci se zhotovitelem, bude návrh Změny č. 1 ÚP Nový Jičín případně upraven a předložen nadřízenému orgánu a po jeho kladném stanovisku předložen k veřejnému projednání a jeho vydání zastupitelstvem obce formou opatření obecné povahy.
- Ve druhé etapě bude zhotoven čistopis schválené a vydané Změny č. 1 ÚP Nový Jičín.

Návrh Změny č. 1 Územního plánu obce Nový Jičín zahrnuje zpracování změn, požadovaných ve schváleném Zadání Změny č. 1 ÚP Nový Jičín, do textové části formou změn, doplňků a úprav textů a tabulek a úprava grafické části je provedena na průsvitce přiložené na výřezy výkresů ÚP Nový Jičín z roku 2009.

Změna č. 1 ÚP Nový Jičín je zhotovena v rozsahu schváleného zadání a v přiměřeném rozsahu požadovaném novým stavebním zákonem a jeho prováděcími vyhláškami.

Aktualizace současného stavu byla provedena v rozsahu nutném pro zpracování Změny č. 1 ÚP Nový Jičín na základě podkladů zajištěných ve spolupráci s pořizovatelem.

Po schválení Změny č. 1 ÚP Nový Jičín pořizovatel zajistí (v souladu s § 55 odst. [4] stavebního zákona) vyhotovení územního plánu zahrnujícího právní stav po vydání jeho změny a toto vyhotovení opatří záznamem o účinnosti.

Požadavky Zadání Změny č. 1 ÚP Nový Jičín, tak jak bylo schváleno Zastupitelstvem obce Nový Jičín, včetně seznamu žádostí o Změnu č. 1 ÚP Nový Jičín, který je obsahem tabulky II.A.b) přiložené na konec této kapitoly odůvodnění, jsou Změnou č. 1 ÚP Nový Jičín splněny, s komentářem k vybraným bodům zadání:

**d) Požadavky na plošné a prostorové uspořádání území (urbanistickou koncepci a koncepci uspořádání krajiny)**

d)1. Hranice zastavěného území byla v grafických přílohách aktualizována a je dokumentována v rozsahu grafických příloh dokládáných v rámci Změny č. 1 ÚP Nový Jičín.

d)2. V rámci Změny č. 1 ÚP Nový Jičín byly prověřeny zastavitelné plochy a do žádné z těchto ploch záplavové území nezasahuje.

d)3. V rámci Změny č. 1 ÚP Nový Jičín byly prověřeny zastavitelné plochy vzhledem k sesuvným územím vymezeným v ÚAP. Sesuvná území zasahují částečně do zastavitelných ploch: Z 22, Z 23, Z 24, Z 25 a Z 26 v k.ú. Žilina u Nového Jičína a Z 28, Z 33 a Z 34 v k.ú. Bludovice u Nového Jičína. Většina těchto ploch byla převzata z původního územního plánu a sesuvná území, do nichž zasahují, jsou dle podkladů Geofondu ČR evidována v kategorii sesuvných území potenciálních (nikoliv aktivních), v nichž je zástavba možná, je však podmíněna geologickým průzkumem.

d)4. V rámci Změny č. 1 ÚP Nový Jičín nejsou navrhovány nové plochy pro rodinnou rekreaci, v rámci ÚP byly navrženy pouze drobné plochy zahrádek (zastavitelné plochy Z 81, Z 82 a Z 83) navazující na stávající zahrádky na pozemcích nevhodných pro intenzivní zemědělskou výrobu o celkové ploše 1,58 ha.

d)5. V rámci Změny č. 1 nebyl do Změny č. 1 ÚP Nový Jičín zahrnut požadavek na vymezení zásad pro umístování větrných elektráren vyplývající ze ZÚR Moravskoslezského kraje, vzhledem k tomu, že tento požadavek byl z obsahu územních podmínek koncepce ochrany a rozvoje přírodních hodnot stanovených v ZÚR Moravskoslezského kraje vypuštěn na základě usnesení nejvyššího správního soudu.

**Tabulka II.A.b) – SEZNAM ŽÁDOSTÍ O ZMĚNU Č. 1 ÚP NOVÝ JIČÍN**

| Poř. č. návrhu na změnu | navrhovatel (žadatel)  | pozemky, katastrální území (k.ú.)  | účel změny z PSRZV/ na PSRZV <sup>1)</sup> | poznámka  |
|-------------------------|--|--|--|---|
| <b>ZM 1/1</b>           | Kalhous, Nový Jičín  | 743/2, k.ú. Nový Jičín-Horní Předměstí   | NZ / BI                                    |   |
| <b>ZM 1/2</b>           | Janyšková, Nový Jičín  | 226/7, 226/8, 226/13, 1984, k.ú. Nový Jičín-Dolní Předměstí                          | RZ / BI                                    |   |
| <b>ZM 1/3</b>           | Švecová, Střítež nad Bečvou                                    | 1493/91, k.ú. Žilina u Nového Jičína   | BI / BI                                    | zrušení návrhu MK                                 |
| <b>ZM 1/4</b>           | Švec, Střítež nad Bečvou                                       | 1493/92, 1493/106 k.ú. Žilina u Nového Jičína  | BI / BI                                    | zrušení návrhu MK                                 |
| <b>ZM 1/5</b>           | Vahalík, Havířov, Chalupová, Nový Jičín, Trhlíková, Nový Jičín | 417/2, 417/3, 431/27, 431/28, 431/31, 431/32, 431/33 k.ú. Nový Jičín-Dolní Předměstí | BH / BI                                    |   |
| <b>ZM 1/6</b>           | Urban, Nový Jičín  | 471/1, k.ú. Nový Jičín-Horní Předměstí   | OM / BI                                    |   |
| <b>ZM 1/7</b>           | Kramářová, Opava   | 295/5, 295/7 k.ú. Bludovice u Nového Jičína  | NZ / RZ                                    | V rámci aktualizace zahrnuto do zastavěného území |

Vysvětlivky: PSRZV<sup>1)</sup> - plocha s rozdílným způsobem využití:  
 BI – bydlení individuální městské a příměstské – rodinných domech,  
 BH – bydlení hromadné – v bytových domech,  
 OM – občanské vybavení – komerční zařízení malá a střední,  
 RZ – rekreace - zahrádkové osady,  
 NZ – zemědělské pozemky.  
 MK - místní komunikace

### II.A.c) KOMPLEXNÍ ZDŮVODNĚNÍ PŘIJATÉHO ŘEŠENÍ A VYBRANÉ VARIANTY, VČETNĚ VYHODNOCENÍ PŘEDPOKLÁDANÝCH DŮSLEDKŮ TOHOTO ŘEŠENÍ, ZEJMÉNA VE VZTAHU K ROZBORU UDRŽITELNÉHO ROZVOJE ÚZEMÍ

Předmětem změny č. 1 ÚP Nový Jičín je, kromě přizpůsobení této dokumentace vydaným ZÚR Moravskoslezského kraje rozšíření ploch pro výstavbu rodinných domů, o celkové ploše 0,69 ha, a dílčí úpravy regulačních podmínek pro výstavbu na plochách s rozdílným způsobem využití. Žádný ze záměrů obsažený v této změně nevyžaduje variantní řešení a nebude mít zásadní vliv na udržitelný rozvoj území.

*Komplexní zdůvodnění přijatého řešení a vybrané varianty, včetně vyhodnocení předpokládaných důsledků tohoto řešení, zejména ve vztahu k rozboru udržitelného rozvoje území je v ÚP Nový Jičín popsáno v kapitolách II.A.d) až II.A.g) a v rámci Změny č. 1 ÚP Nový Jičín jsou navrženy aktualizace a úpravy v kapitolách:*

### II.A.d) PŘÍRODNÍ, DEMOGRAFICKÉ PODMÍNKY, KULTURNÍ A URBANISTICKÉ HODNOTY ÚZEMÍ, LIMITY VYUŽITÍ ÚZEMÍ

#### d3) SOCIODEMOGRAFICKÉ PODMÍNKY

##### a) Obyvatelstvo

*se za text 6. odstavce, který se zrušuje a nahrazuje novým, který zní:*

V původním územním plánu města Nový Jičín (výchozí rok 1994) bylo předpokládáno dosažení růstu počtu obyvatel do r. 2010 (o více než 3000 osob). Skutečný vývoj byl podobně jako v mnoha srovnatelných městech nepříznivý. Spolu s omezením dotované bytové výstavby a růstem nákladů na bydlení působila na rychlost poklesu počtu obyvatel i značná nezaměstnanost. Do roku 2010 poklesl počet obyvatel ve městě (od r. 2001) o více než 1200 obyvatel.

*doplňuje nová tabulka, která nahrazuje původní:*

**Tab. Vývoj počtu obyvatel v posledních letech**

|                   | 1. 1. 2002 | 1. 1. 2005 | 1. 1. 2007 | 1. 1. 2008 | 1. 1. 2009 | 1. 1. 2010 | 1. 1. 2011 |
|-------------------|------------|------------|------------|------------|------------|------------|------------|
| <b>Nový Jičín</b> | 26 963     | 26 331     | 26180      | 26 071     | 25 939     | 25 862     | 25 726     |

*V podkapitole:*

#### d5) PŘÍRODNÍ HODNOTY

*se na konec textu doplňuje nový, který zní:*

##### Prvky systému NATURA 2000

Do správního území Nového Jičína zasahují:

##### Evropsky významné lokality

**CZ0810021 – Libotín** - cenný soubor lesních porostů s přirozenou druhovou skladbou ležící 2 km západně od místní části Žilina v Podbeskydské pahorkatině. Jedná se také o ornitologicky zajímavé území. Hnízdí zde datel černý (*Dryocopus martius*) a občas též čáp černý (*Ciconia nigra*).

**CZ0810035 – Kojetínské vrchy** - území se rozkládá jižně od obce Kojetín v Podbeskydské pahorkatině. V lesních částech převládají reprezentativní karpatské dubohabřiny, v nelesních pak zachovalé extenzivní sečené louky nížin až podhůří.

*V kapitole:*

### II.A.e) KOMPLEXNÍ ZDŮVODNĚNÍ PŘIJATÉHO ŘEŠENÍ

#### e4) URBANISTICKÁ KOMPOZICE

*na konec textu doplňuje nový odstavec, který zní:*

V rámci Změny č. 1 ÚP Nový Jičín bylo upraveno procento zastavění navržené ve výrokové části u ploch s rozdílným způsobem využití území:

- plochy výroby a skladování a
- plochy smíšené výrobní

z maximálního procenta zastavění u zastavitelných ploch 50 % na 70 %, u přestavbových ploch z 50 % na 85 % s tím, že tato regulace se nevztahuje na zastavěné území. Praxe dosavadního využívání územního plánu prokázala, že u tohoto typu ploch lze rozsah zeleně požadovaný v rámci ÚP dosáhnout, vzhledem k tomu, že většina těchto ploch již nyní toto procento zastavění přesahuje, pouze za předpokladu neefektivního (neekonomického) využití pozemku z důvodu potřeby značného rozsahu zpevněných dopravních a manipulačních ploch pro obsluhu tohoto typu ploch s rozdílným způsobem využití a tento regulativ by znamenal nemožnost jakýchkoliv modernizací nebo adaptací stávajících výrobních areálů.

*V kapitole:*

### II.A.g) NÁVRH KONCEPCE DOPRAVY, TECHNICKÉHO VYBAVENÍ A NAKLÁDÁNÍ S ODPADY

#### g1) DOPRAVA A DOPRAVNÍ ZAŘÍZENÍ

##### a) Silniční komunikace a významnější silniční zařízení

##### a.1) Návrh koncepce řešení s širšími vazbami na území

*odstavec:*

**Silnice I/57 (Bartultovice, st.hr. – Město Albrechtice – Krnov – Opava – Fulnek Nový Jičín – Valašské Meziříčí – Vsetín – Horní Lideč, st.hr.)**

*se zrušuje a nahrazuje novým zněním:*

**Silnice I/57 (Bartultovice, st.hr. – Město Albrechtice – Krnov – Opava – Fulnek Nový Jičín – Valašské Meziříčí – Vsetín – Horní Lideč, st.hr.)**

Silnice I/57 plní ve správním území Nového Jičína i rámci širších dopravních vazeb na území kraje funkci významné příčky severo – jižní orientace. Jejím prostřednictvím je zajištěno alternativní napojení (místo silnice I/48) řešeného území na budoucí dálnici D1 v Hladkých Životicích a na silnici I/35 ve Valašském Meziříčí. Z hlediska urbanisticko-dopravního lze průtah zastavěným územím charakterizovat jako sběrnou komunikaci funkční skupiny B, v rámci širších dopravních vazeb ji pak lze zařadit mezi tahy nadregionálního významu.

Na trase silnice I/57 je územním plánem navrženo několik dílčích směrových úprav v k.ú. Nový Jičín – Horní Předměstí a v k.ú. Bludovice u Nového Jičína.

##### a.3) Hlavní zásady návrhu technického řešení komunikací

*odstavec:*

**Silnice I/57 (Bartultovice, st.hr. – Město Albrechtice – Krnov – Opava – Fulnek Nový Jičín – Valašské Meziříčí – Vsetín – Horní Lideč, st.hr.)**

*se zrušuje a nahrazuje novým zněním:*

**Silnice I/57 (Bartultovice, st.hr. – Město Albrechtice – Krnov – Opava – Fulnek Nový Jičín – Valašské Meziříčí – Vsetín – Horní Lideč, st.hr.)**

Trasa silnice I/57 vykazuje zejména na průtahu přes k.ú. Nový Jičín – Horní Předměstí a k.ú. Bludovice u Nového Jičína směrové dopravní závady. Vzhledem k tomu, že se jedná o jednu ze dvou hlavních přístupových tras do Nového Jičína, je územním plánem navrženo tyto závady odstranit. Jde o dílčí směrové úpravy trasy silnice v k.ú. Nový Jičín – Horní Předměstí (v lokalitě pod zahrádkářskou osadou u dětského domova) a v k.ú. Bludovice u Nového Jičína (v lokalitě u samoobsluhy a čerpací stanice), kde je v rámci úprav silnice navržen nový most přes Zrzávku, který se stane další přístupovou trasou na pravobřežní místní komunikaci obsluhující východní část Bludovic.

Pro navržené úpravy jsou v grafické části ÚP vymezeny koridory, které zahrnují vedení nových komunikací včetně realizace doprovodných staveb. V koridoru v k.ú. Nový Jičín – Horní Předměstí se pak nachází několik objektů zahradních chat a rodinných domů, u kterých je nutno uvažovat s demolicemi.

#### a.4) Provoz chodců a cyklistů

na závěr pododdílu se doplňuje nový odstavec:

Územním plánem je navržena nová stezka pro cyklisty na tělese zrušené trati č. 326, a to od silnice III/4834 (ul. Žilinská) po hranici k.ú. Bludovice u Nového Jičína s k.ú. Hodslavice. Pro realizaci stezky pro cyklisty je rovněž navrženo využít i těleso vlečky do plochy výroby a skladování – lehkého průmyslu – VL v k.ú. Bludovice u Nového Jičína (areál VOP). Tato komunikace spojí navrženou stezku na tělese zrušené železniční trati a trasu navrženou platným územním plánem spojující Bludovice a Kojetín (lokalitu u Čertova rybníka).

#### b) Železniční doprava a významnější železniční zařízení

závěrečný odstavec „V rámci ÚP není vedení ...“ se zrušuje a nahrazuje novým zněním:

Územní plán navrhuje těleso zrušené trati č. 326 (Hostašovice – Nový Jičín, horní nádraží) a vlečky do plochy výroby a skladování – lehkého průmyslu – VL v k.ú. Bludovice u Nového Jičína (areál VOP) využít pro vedení stezky pro cyklisty (je navržena změna funkčního využití z ploch dopravní infrastruktury drážní – DZ na plochy veřejných prostranství – PV). Plocha zrušeného nádraží „Nový Jičín, Horní nádraží“ je navržena k přestavbě.

#### c) Hromadná doprava osob

závěrečný odstavec „Hromadné dopravě osob po železnici ...“ se zrušuje a nahrazuje novým zněním:

Hromadné dopravě osob po železnici slouží železniční stanice Nový Jičín, Město na regionální železniční trati č. 278.

V kapitole:

### II.A.g) NÁVRH ÚZEMNÍHO SYSTÉMU EKOLOGICKÉ STABILITY

v podkapitole:

#### b) Koncepce ÚSES

se za 4. odstavce doplňují další dva odstavce, které zní:

Vydáním ZÚR Moravskoslezského kraje dochází k úpravě regionálního a nadregionálního ÚSES. Regionální biocentra v území N. Jičína jsou zvětšena nebo nahrazena jinými (RBC Homole je nahrazeno RBC Nad Straníkem). Dle ZÚR je zrušen regionální biokoridor mezi dřívějším RBC homole a lesem Roveň.

Celkové vymezení ÚSES zpracováním ZÚR je značně naddimenzované a jeho minimalizace (5. kritérium vymezení ÚSES a společná metodika MMR a MŽP) by měla být provedena po zpracování ZÚR i do sousedících území a pak v rámci specializované odborné dokumentace.

v oddíle:

#### Dokumentace

se na konec doplňuje nový odstavec ve znění:

2011 Jsou vydány Zásady územního rozvoje kraje Moravskoslezského kraje.

v oddíle:

#### Vymezení prvků ÚSES nadregionální úroveň

se na konec doplňuje nový odstavec ve znění:

Nadregionální biokoridor K 144 má vložena RBC Petřkovická hora a Nad Straníkem (toto nahrazuje zrušené RBC Homole.) RBC 1559 Libotina je umístěno mimo území Nového Jičína a je označeno jako **RBC 159**.

v oddíle:

#### Vymezení prvků ÚSES

#### regionální úroveň

se na konec doplňuje nový text ve znění:

RBK č. 1534 je označen jako **RBK 536**

Území Libhoště se touto změnou neřeší.

RBK mezi dřívějším RBC Homole a RBC Libotina se převádí do lokální úrovně

RBK mezi RBC 159 Libotín a RBC 211 roveň je označen jako 538.

v oddíle:

#### Vymezení prvků ÚSES lokální úroveň

se na konec doplňují dva nové odstavce ve znění:

Mění se napojení lokální trasy z kopce Svinec k jihovýchodu, trasa není ukončena v RBC Homole, které se mění na LBC a dále pak pokračuje lokálním biokoridorem do NBK K144.

Druhá trasa začíná v dřívějším RBK, který je nyní převeden do nadregionální úrovně jako část K 144.

v podkapitole:

#### d) Minimalizace prvků ÚSES

se na konec doplňuje nový odstavec ve znění:

Celkové vymezení zpracováním ZÚR Moravskoslezského kraje i samotným vymezením ÚSES v ZÚR Moravskoslezského kraje a požadavkem krajského úřadu na jejich striktním dodržení je značně naddimenzované a jeho minimalizace (5. kritérium vymezení ÚSES a společná metodika MMR a MŽP) by měla být provedena po zpracování ZÚR i do sousedících území a pak v rámci specializované odborné dokumentace.

Odstavce:

#### f) Základní terminologie, obecné zásady funkce a tvorby ÚSES

#### g) Parametry vymezených prvků ÚSES

#### h) Hospodaření na území vymezeném pro ÚSES

se ruší.

## II.A.d) INFORMACE O VÝSLEDKÁCH VYHODNOCENÍ VLIVŮ NA UDRŽITELNÝ ROZVOJ ÚZEMÍ

Zadání Změny č. 1 ÚP Nový Jičín neobsahuje požadavek na vyhodnocení vlivů na udržitelný rozvoj území. Změna č. 1 bude mít pouze dílčí dopad na udržitelný rozvoj území obsažený v kapitole II.A.j) Odůvodnění ÚP Nový Jičín:

### II.A.j) VYHODNOCENÍ PŘEDPOKLÁDANÝCH DŮSLEDKŮ NAVRHOVANÉHO ŘEŠENÍ NA UDRŽITELNÝ ROZVOJ ÚZEMÍ

#### j1) Vyhodnocení vlivů územního plánu Nový Jičín na životní prostředí a na území Natura 2000

Za negativní vlivy vyplývající z realizace Územního plánu Nový Jičín SEA považuje zejména:

Změna č. 1 ÚP Nový Jičín má vliv pouze na:

- Zábor půdy, změnu zemědělského půdního fondu
- Zvýšení produkce domovních odpadů a odpadních vod a zvýšení rizika kontaminace životního prostředí (to je půdy, horninového prostředí, podzemních a povrchových vod)

Tento vliv je však, vzhledem k rozsahu záměrů v této změně za zanedbatelný.

#### j2) Vyhodnocení vlivů územního plánu na stav a vývoj území podle vybraných sledovaných jevů obsažených v územně analytických podkladech

Změna č. 1 ÚP Nový Jičín dále mírně posiluje obytnou funkci, tím posiluje silné stránky a příležitosti města při eliminaci slabých stránek.

#### j3) Předpokládané vlivy na výsledky analýzy silných stránek, slabých stránek, příležitostí a hrozeb v území

Vymezení zastavitelných ploch v rámci Změny č. 1 ÚP Nový Jičín není v kolizi se zájmy ochrany přírody a krajiny i zájmy ochrany nemovitých kulturních památek. Rozvoj obytné zástavby obsažený v této změně neohroží atraktivitu bydlení, ani rekreační funkci území, naopak dojde k dalšímu posílení stabilizace obyvatel.

#### j4) Vyhodnocení přínosu územního plánu k naplnění priorit územního plánování

Změna č. 1 ÚP Nový Jičín další přínos k naplnění priorit územního plánování jak jsou stanoveny v Zásadách územního rozvoje Moravskoslezského kraje – viz jeho vyhodnocení v kapitole II.A.a).

#### j5) Vyhodnocení vlivů na udržitelný rozvoj – shrnutí:

Změna č. 1 ÚP Nový Jičín vytváří územní předpoklady k udržitelnému rozvoji území města Nový Jičín i jeho širšího spádového území.

## II.A.e) VYHODNOCENÍ PŘEDPOKLÁDANÝCH DŮSLEDKŮ NAVRHOVANÉHO ŘEŠENÍ NA ZEMĚDĚLSKÝ PŮDNÍ FOND A POZEMKY URČENÉ K PLNĚNÍ FUNKCE LESA

Původní text kapitoly II.A.k) se doplňuje o následující údaje v podkapitolách:

### k1) ÚVOD, PODKLADY

Vyhodnocení záboru půdy pro Změnu č. 1 ÚP Nový Jičín je zpracováno podle zákona č. 334/1992 Sb., o ochraně zemědělského půdního fondu, vyhlášky č.48/2011 o stanovení tříd ochrany, vyhlášky MŽP č. 13/1994 Sb., Metodického pokynu odboru ochrany lesa a půdy MŽP ČR (č.j.OOLP/1067/96 k odnímání půdy ze ZPF a zákona č. 289/1995 Sb., o lesích a o změně a o doplnění některých zákonů (lesní zákon).

Do vyhodnocení záboru půdy se doplňují plochy.

zastavitelná plocha:

1/Z1 – BI pro bydlení individuální,

plochy přestavby:

1/P1 – BI, 1/P2 – BI, 1/P3 - BI pro bydlení individuální, 1/P4 – DS - pro dopravní infrastrukturu – silniční (možnost parkování a odstavení vozidel na ploše bývalé železniční stanice) a 1/P5 – DS - pro dopravní infrastrukturu – silniční (stavba cyklistické stezky na bývalém drážním tělese).

### k3) ZÁBOR PŮDY

Změna č. 1 ÚP Nový Jičín se týká **8,73 ha pozemků**, z toho je **0,57 ha zemědělských pozemků**.

**Meliorace** – zábor odvodněných zemědělských pozemků se pro Změnu č. 1 nepředpokládá.

**Rušené plochy:**

Změnou č. 1 se ruší plocha R2 – D (rezerva pro dopravu) – celkem 15,80 ha, z toho 14,14 ha zemědělských pozemků.

### k4) ZÁBOR ZEMĚDĚLSKÝCH POZEMKŮ PRO ÚZEMNÍ SYSTÉM EKOLOGICKÉ STABILITY

Změnou č. 1 se mění některé plochy navržené pro územní systém ekologické stability. Ze záboru půdy vypouští plocha pro lokální biocentrum – Loučka 2 – 0,28 ha orné půdy (k.ú. Loučka u nového Jičína) a plocha pro regionální biokoridor – Žilina 4-5 – 0,40 ha trvalých travních porostů (k.ú. Žilina u Nového Jičína). Celkem se ze záboru zemědělských pozemků pro ÚSES vypouští 0,68 ha.

Ostatní změny v návrhu ÚSES se netýkají záboru půdy.

### k6) DOPAD NAVRŽENÉHO ŘEŠENÍ NA POZEMKY URČENÉ K PLNĚNÍ FUNKCE LESA

V případě nové výstavby je nutno dodržovat vzdálenost 50 m od okraje lesa - viz zákon č. 289/1995 Sb., o lesích. Rozhodnutí o umístění stavby do této vzdálenosti lze vydat jen se souhlasem příslušného orgánu státní správy. Požadavek na 50 m vzdálenost od okraje lesa splňuje plocha 1/P5.

Do tabulkové přílohy se doplňují následující údaje:

### ZÁBOR PŮDY PODLE FUNKČNÍHO ČLENĚNÍ PLOCH

Tabulka č. 14.1

| označení změny              | celková výměra půdy ha | z toho pozemky  |             |               | z celkového odnětí zemědělských pozemků |            |             |
|-----------------------------|------------------------|-----------------|-------------|---------------|---|------------|-------------|
|                             |                        | nezemědělské ha | lesní ha    | zemědělské ha | orná ha                                 | zahrady ha | TTP ha      |
| <b>Zastavitelná plocha:</b> |                        |                 |             |               |   |            |             |
| <b>1/Z1</b>                 | <b>BI</b>              | <b>0,45</b>     | -           | -             | <b>0,45</b>                             | -          | <b>0,45</b> |
| <b>Plochy přestavby:</b>    |                        |                 |             |               |   |            |             |
| 1/P1                        | BI                     | 0,12            | -           | -             | 0,12                                    | -          | 0,12        |
| 1/P2                        | BI                     | 0,38            | 0,38        | -             | -                                       | -          | -           |
| 1/P3                        | BI                     | 0,19            | 0,19        | -             | -                                       | -          | -           |
| <b>celkem</b>               | <b>BI</b>              | <b>0,69</b>     | <b>0,57</b> | -             | <b>0,12</b>                             | -          | <b>0,12</b> |
| 1/P4                        | DS                     | 1,14            | 1,14        | -             | -                                       | -          | -           |
| 1/P5                        | DS                     | 6,45            | 6,45        | -             | -                                       | -          | -           |
| <b>celkem</b>               | <b>DS</b>              | <b>7,59</b>     | <b>7,59</b> | -             | -                                       | -          | -           |
| <b>Celkem pl.přest.</b>     |                        | <b>8,28</b>     | <b>8,16</b> | -             | <b>0,12</b>                             | -          | <b>0,12</b> |
| <b>celkem ZM 1</b>          |                        | <b>8,73</b>     | <b>8,16</b> | -             | <b>0,57</b>                             | -          | <b>0,45</b> |

### ZÁBOR ZEMĚDĚLSKÝCH POZEMKŮ ZE ZPF

Tabulka č. 14.2

| katastrální území           | označení změny | funkce | odnětí zemědělských poz. celkem ha | druh pozemku | kód BPEJ | třída ochrany | odvodnění ha |
|-----------------------------|----------------|--------|------------------------------------|--------------|----------|---------------|--------------|
| <b>Zastavitelné plochy:</b> |                |        |                                    |              |          |               |              |
| N.J.-H.Předm.               | Σ 1/Z1         | BI     | 0,45                               | 5            | 6.49.11  | IV            | -            |
| <b>celkem</b>               | -              | -      | <b>0,50</b>                        | -            | -        | -             | -            |
| <b>Plochy přestavby:</b>    |                |        |                                    |              |          |               |              |
| N.J.-D.Předm.               | Σ 1/P1         | BI     | 0,12                               | 7            | 6.48.11  | IV            | -            |
| <b>celkem ZM 1</b>          | -              | -      | <b>0,57</b>                        | -            | -        | -             | -            |

Vysvětlivky k tabulkám:

|                 |    |                                      |
|-----------------|----|--------------------------------------|
| druh pozemku    | 5  | - zahrady                            |
|                 | 7  | - trvalé travní porosty              |
| funkční členění | BI | - bydlení - rodinné domy             |
|                 | DS | - dopravní infrastruktura - silniční |

## II.A.f) ZÁVĚR

Po projednání návrhu změny č. 1 Územního plánu Nový Jičín s dotčenými orgány a dalšími zainteresovanými orgány, organizacemi, občany a veřejností, byla v souladu s platnými právními předpisy, změna č. 1 územního plánu Nový Jičín vydána formou opatření obecné povahy zastupitelstvem města,

Změna č. 1 územního plánu Nový Jičín obsahuje upravenou formulaci závazných částí územního plánu.

## II.A.g) ODŮVODNĚNÍ ZMĚNY Č. 1 ÚP NOVÝ JIČÍN ZPRACOVANÉ POŘIZOVATELEM

### g1) POSTUP PŘI POŘÍZENÍ ZMĚNY

Zastupitelstvo města Nový Jičín schválilo pořízení Změny č. 1 územního plánu Nový Jičín (dále jen „Změny č. 1 ÚP Nový Jičín“) svým usnesením č. 12/26/2010 ze dne 24.6.2010 a svým usnesením č. 19/4/2011 ze dne 7.4.2011.

Cílem pořízení Změny č. 1 ÚP Nový Jičín je přizpůsobení územně plánovací dokumentace současným potřebám a záměrům města a fyzických a právnických osob na základě jejich individuálních žádostí na změnu ÚP, v souladu s cíli a úkoly územního plánování formulovanými v hlavě I, § 18 a § 19 zákona č. 183/2006 Sb., o územním plánování a stavebním řádu (stavební zákon), včetně návrhu chybějící dopravní a technické infrastruktury pro navrženou výstavbu a dále požadavky vyplývající ze schválených Zásad územního rozvoje Moravskoslezského kraje, jako nadřazené územně plánovací dokumentace.

Návrh zadání Změny č. 1 ÚP Nový Jičín byl v souladu s ustanovením § 47 odst. 2 zákona č. 183/2006 Sb., o územním plánování a stavebním řádu (stavební zákon), ve znění pozdějších předpisů, vystaven k veřejnému nahlédnutí v době od 21.4.2011 do 20.5.2011 na odboru územního plánování, stavebního řádu a památkové péče - úřadu územního plánování Městského úřadu Nový Jičín. Oznámení o projednání a zveřejnění návrhu zadání Změny č. 1 ÚP Nový Jičín bylo vyvěšeno na úřední desce Městského úřadu Nový Jičín od 20.4.2011 do 23.5.2011, což naplňuje zákonem stanovenou lhůtu 30 dnů. V souladu s ustanovením § 47 odst. 2 stavebního zákona byl návrh zadání zaslán jednotlivě dotčeným orgánům, sousedním obcím, krajskému úřadu a ostatním organizacím k uplatnění požadavků na obsah změny územního plánu.

V zákonné lhůtě (do 20.5.2011) mohl každý v souladu s ustanovením § 47 odst. 2 zákona č. 183/2006 Sb., o územním plánování a stavebním řádu (stavební zákon), ve znění pozdějších předpisů, uplatnit své připomínky. Požadavky na obsah změny územního plánu dotčených orgánů, stanovisko krajského úřadu a podněty sousedních obcí mohly být uplatněny do 30-ti dnů po obdržení návrhu zadání Změny č. 1 ÚP Nový Jičín.

Návrh zadání Změny č. 1 ÚP Nový Jičín byl dále projednáván v odborných komisích města – komisi územního plánování a územního rozvoje a komisi životního prostředí.

Po ukončení zveřejnění návrhu zadání byl na základě uplatněných stanovisek, vyhodnocení požadavků, podnětů a připomínek, pořizovatelem v souladu s ustanovením § 47 odst. 4 stavebního zákona, ve spolupráci s určeným zastupitelem návrh zadání upraven a předložen ke schválení. Zadání Změny č. 1 ÚP Nový Jičín bylo schváleno na 5. zasedání Zastupitelstva města Nový Jičín konaném dne 23.6.2011 usnesením č. 6/5/2011.

Na základě schváleného zadání vypracovalo Urbanistické středisko Ostrava, s.r.o. – zodpovědný projektant Ing. arch. Petr Gajdušek návrh Změny č. 1 ÚP Nový Jičín.

V souladu s ustanovením § 50 odst. 2 stavebního zákona bylo oznámeno konání společného jednání o návrhu změny na den 14.11.2011. Od téhož dne do 14.12.2011 bylo umožněno dotčeným orgánům, krajskému úřadu, městu Nový Jičín a sousedním obcím nahlížet do návrhu změny územního plánu a byli vyzváni k uplatnění stanovisek a připomínek. Ke společnému jednání o návrhu Změny č. 1 územního plánu Nový Jičín podle § 50 odst. 2 zákona č. 183/2006 Sb., o územním plánování a stavebním řádu (stavební zákon), ve znění pozdějších předpisů, obdržel pořizovatel, mimo jiných, stanovisko odboru životního prostředí Městského úřadu Nový Jičín, č.j. OŽP/96998/2011/HÚ ze dne 13.12.2011 s podmínkami a nesouhlasem orgánu ochrany přírody, kterému nemohl pořizovatel vyhovět a vyvolal proto s tímto dotčeným orgánem dohodovací řízení. Při tomto dohodovacím řízení se podařilo dohodnout dva ze tří bodů. Nedohodnutým zůstal nesouhlas orgánu ochrany přírody s vypuštěním případně se zvýšením procenta zastavění u přestavbových ploch. Na základě této skutečnosti, byl požádán starosta města Nový Jičín, jako společný nadřízený orgán, o řešení rozporu, který vznikl mezi odborem územního plánování, stavebního řádu a památkové péče, jako pořizovatelem územně plánovací dokumentace a odborem životního prostředí, jako dotčeným orgánem v oblasti „ochrany přírody a krajiny“. Tento rozhodl tak, že se přiklonil na stranu pořizovatele. Vyhodnocení stanoviska odboru životního prostředí je součástí kap. „Vyhodnocení souladu s požadavky zvláštních právních předpisů a se stanovisky dotčených orgánů podle zvláštních právních předpisů, popřípadě s výsledkem řešení rozporů.“

V souladu s ustanovením § 51 stavebního zákona a § 12 vyhlášky č. 500/2006 Sb., o územně analytických podkladech, územně plánovací dokumentaci a způsobu evidence územně plánovací činnosti byla krajskému úřadu předložena zpráva o projednání návrhu Změny č. 1 územního plánu Nový Jičín a současně byli požádáni o jeho posouzení.

Stanovisko Krajského úřadu Moravskoslezského kraje, odboru územního plánování, stavebního řádu a kultury bylo vydáno dne 6.2.2012, pod č. j. MSK 5188/2012 sp. zn. ÚPS/1843/2012/Ond se závěrem: *Krajský úřad posoudil návrh změny č. 1 Územního plánu Nový Jičín v souladu s ustanovením § 51 odst. 2 stavebního*

*zákona z hlediska koordinace využívání území, zejména s ohledem na širší vztahy a dále z hlediska souladu s politikou územního rozvoje a územně plánovací dokumentací vydanou krajem a konstatuje, že z těchto hledisek nemá připomínky.*

Na základě výsledků společného jednání s dotčenými orgány byl návrh Změny č. 1 územního plánu Nový Jičín upraven.

Po obdržení upravené dokumentace bylo pořizovatelem zahájeno ve smyslu § 52 - § 54 stavebního zákona řízení o Změně č. 1 územního plánu Nový Jičín. V souladu s ust. § 52 odst. 1 stavebního zákona byl oznámen den, hodina a místo veřejného projednání návrhu Změny č. 1 ÚP Nový Jičín veřejnou vyhláškou, která byla vyvěšena na úřední desce MěÚ Nový Jičín.

Návrh Změny č. 1 ÚP Nový Jičín byl vystaven k nahlédnutí 27.6.2012 do 13. 8. 2012

- na odboru územního plánování, stavebního řádu a památkové péče Městského úřadu Nový Jičín

- v elektronické podobě na internetových stránkách Městského úřadu Nový Jičín [www.novy-jicin.cz](http://www.novy-jicin.cz)

a byl veřejně projednán dne 13. 8. 2012 v 16 hod. v aule Městského úřadu Nový Jičín.

Město Nový Jičín, dotčené orgány a sousední obce byly k veřejnému projednání přizvány jednotlivě 30 dnů předem. Ostatním účastníkům bylo oznámení doručeno veřejnou vyhláškou. Nejpozději při veřejném projednání mohl každý uplatnit své připomínky, vlastníci pozemků a staveb dotčených návrhem veřejně prospěšných staveb, veřejně prospěšných opatření a zastavitelných ploch a zástupce veřejnosti uplatnit své námítky. Dotčené orgány mohly uplatnit na závěr veřejného projednání svá stanoviska.

Veřejného projednání se zúčastnili pouze zástupce pořizovatele, projektant změny územního plánu a dotčený orgán na úseku ochrany přírody. Vzhledem ke skutečnosti, že před veřejným projednání ani v průběhu veřejného projednání nebyly podány žádné připomínky a námítky, nebylo ani uplatněno stanovisko dotčeného orgánu. Návrh Změny č. 1 územního plánu Nový Jičín nebylo nutné po veřejném projednání upravovat dle § 53 odst. 1 stavebního zákona.

Pořizovatel ve spolupráci s určeným zastupitelem vyhodnotil výsledky projednání návrhu Změny č. 1 územního plánu Nový Jičín a přezkoumal soulad návrhu změny územního plánu dle § 53 odst. 4 stavebního zákona a dopracoval příslušnou část odůvodnění. Následně pořizovatel předložil návrh Změny č. 1 územního plánu Nový Jičín Zastupitelstvu města Nový Jičín na zasedání konané dne 17. 9. 2012 k vydání.

### g2) PŘEZKOUMÁNÍ ZMĚNY Č. 1 ÚZEMNÍHO PLÁNU NOVÝ JIČÍN DLE USTANOVENÍ § 53 Odst. 4 A 5 ZÁKONA Č. 183/2006 SB., VE ZNĚNÍ POZDĚJŠÍCH PŘEDPISŮ

#### 2.1 PŘEZKOUMÁNÍ SOULADU S POLITIKOU ÚZEMNÍHO ROZVOJE A ÚZEMNĚ PLÁNOVACÍ DOKUMENTACÍ VYDANOU KRAJEM

**Politika územního rozvoje České republiky 2008** byla schválena usnesením vlády České republiky ze dne 20. července 2009 č. 929.

Území města Nový Jičín je **součástí rozvojové osy OS10** (Katowice–) hranice Polsko/ČR–Ostrava–Lipník nad Bečvou–Olomouc–Brno–Břeclav–hranice ČR/Slovensko (–Bratislava), s vymezením: obce mimo rozvojové oblasti, s výraznou vazbou na významné dopravní cesty, tj. dálnice D1, D2 a D47, rychlostní silnice R35, R46 a R48 a železniční trať č. 250 v úseku Brno–Břeclav a č. 270 v úseku Bohumín–Lipník nad Bečvou–Olomouc.

#### Úkoly pro územní plánování:

*Vytvářet územní podmínky pro rozvoj veřejné infrastruktury, související a podmiňující změny v území vyvolané průmyslovými zónami Mošnov a Nošovice.*

Je Změnou č. 1 i ÚP Nový Jičín respektováno.

Změna č. 1 územního plánu Nový Jičín rovněž naplňuje „Republikové priority územního plánování pro zajištění udržitelného rozvoje“ stanovené politikou územního rozvoje, zejména zohledňuje požadavek: *Vymezovat zastavitelné plochy v záplavových územích a umisťovat veřejnou infrastrukturu jen ve zcela výjimečných a zvlášť odůvodněných případech.* Územní plán Nový Jičín ani Změna č. 1 územního plánu Nový Jičín nevymezuje v záplavovém území žádné zastavitelné plochy ani neumisťuje novou veřejnou infrastrukturu.

Pro Nový Jičín jsou nadřazenou územně plánovací dokumentací **Zásady územního rozvoje Moravskoslezského kraje** (ZÚR MSK) vydané Zastupitelstvem Moravskoslezského kraje dne 22.12.2010 usnesením č. 16/1426, které zpřesňují vymezení rozvojové osy republikového významu **OS 10 (Katowice-) hranice ČR/Polsko – Ostrava – Lipník nad Bečvou – Olomouc – Brno – Břeclav – hranice ČR/Slovensko (-Bratislava)** a potvrzují zařazení řešeného území do této rozvojové osy.

V rámci ZÚR MSK jsou pro rozvojovou osu OS10 stanoveny tyto úkoly pro územní plánování:



- Zpřesnit vymezení ploch a koridorů dopravní a technické infrastruktury nadmístního významu a vymezení skladebných částí ÚSES při zohlednění územních vazeb a souvislostí s přilehlým územím Olomouckého a Zlínského kraje.

V rámci řešení ÚP Nový Jičín a jeho Změny č. 1 ÚP Nový Jičín jsou respektovány plochy a koridory dopravní a technické veřejné infrastruktury:

- **D5** – R48 – Palačov – Nový Jičín, stavební úpravy, čtyřpruhová směrově dělená rychlostní komunikace
- **D6** – R48 Nový Jičín – Rybí, stavební úpravy, čtyřpruhová směrově dělená rychlostní komunikace
- **V502** – Vodovodní přivaděč Mankovice – N.Jičín, posílení SV Nový Jičín z přivaděče OOV Fulnek – Hranice
- **PR1** – Produktovod DN 200

V rámci Změny č. 1 ÚP Nový Jičín jsou respektovány, aktualizovány a upřesněny plochy a koridory ÚSES:

- **NB ÚSES - 144 MH (MB)** – biokoridor
- **NB ÚSES – 144 MB** – biokoridor
- **NB ÚSES – 145 MB** – biokoridor
- **R ÚSES – 137** – biocentrum Hrabí
- **R ÚSES – 190** – biocentrum Nad Straníkem
- **R ÚSES – 195** – biocentrum Petřkovická hora
- **R ÚSES – 536** – biokoridor (kód dle ÚTP ÚSES RK 1534)
- **R ÚSES – 538** – biokoridor

- **Nové rozvojové plochy vymezovat:**
  - přednostně v lokalitách dříve zastavěných nebo devastovaných území (brownfields) a v prolukách stávající zástavby;
  - výhradně se zajištěním dopravního napojení na existující nebo plánovanou nadřazenou síť silniční, resp. železniční infrastruktury;
  - mimo stanovená záplavová území (v záplavových územích pouze výjimečně a ve zvláště odůvodněných případech).

Je respektováno již řešením ÚP Nový Jičín i jeho Změnou č. 1.

- **Rozvojové plochy a koridory dopravní a technické infrastruktury vymezovat s ohledem na minimalizaci negativních vlivů na přírodní, kulturní a civilizační hodnoty území, zejména na CHKO Poodří.**

Záměry obsažené v ÚP Nový Jičín a ve Změně č. 1 ÚP Nový Jičín nezasahují na území CHKO Poodří ani do území ochrany pohledového obrazu významných krajinných horizontů a významných krajinných, resp. kulturně historických dominant.

- **Koordinovat opatření na ochranu území před povodněmi a vymezit pro tento účel nezbytné plochy.**

Záměry obsažené v ÚP Nový Jičín a v jeho Změně č. 1 ÚP nezasahují do stanovených záplavových území.

- **V rámci ÚP obcí vymezit v odpovídajícím rozsahu plochy veřejných prostranství a veřejné zeleně.**

Plochy veřejných prostranství a veřejné zeleně jsou již součástí řešení ÚP Nový Jičín. Změnou č. 1 je vymezována pouze jedna zastavitelná plocha pro bydlení (0,45 ha), ostatní požadavky se týkají změny funkčního využití ploch v rámci zastavěného území.

Ze ZÚR MSK vyplývá pro územní plán Nový Jičín nutnost zpracovat **veřejně prospěšné stavby D5 – R48 – Palačov – Nový Jičín, stavební úpravy, čtyřpruhová směrově dělená rychlostní komunikace, D6 – R48 Nový Jičín – Rybí, stavební úpravy, čtyřpruhová směrově dělená rychlostní komunikace, PR1 – produktovou DN 200 a veřejně prospěšná opatření** - prvky územního systému ekologické stability - nadregionální biokoridory **144 MH (MB), 144 MB, 145 MB**, regionální biocentra **137** (Hrabí), **190** (Nad Straníkem), **195** (Petřkovická hora) a regionální biokoridory **536** (kód dle ÚTP ÚSES RK 1534), **538**. Všechny veřejně prospěšné stavby a opatření jsou do územního plánu a jeho Změny č. 1 zapracovány.

Změna č. 1 územního plánu Nový Jičín respektuje ustanovení Politiky územního rozvoje České republiky 2008, schválené usnesením Vlády České republiky ze dne 20. července 2009 i ustanovení Zásad územního rozvoje Moravskoslezského kraje.

Změna č. 1 územní plánu Nový Jičína je v souladu s Politikou územního rozvoje České republiky 2008 i se Zásadami územního rozvoje Moravskoslezského kraje.

## 2.2 PŘEZKOUMÁNÍ SOULADU S CÍLI A ÚKOLY ÚZEMNÍHO PLÁNOVÁNÍ, ZEJMÉNA S POŽADAVKY NA OCHRANU ARCHITEKTONICKÝCH A URBANISTICKÝCH HODNOT V ÚZEMÍ A POŽADAVKY NA OCHRANU NEZASTAVĚNÉHO ÚZEMÍ

Předmětem Změny č. 1 Územního plánu Nový Jičín je změna využití 7 ploch, aktualizace zastavěného území, úprava podmínek pro využití jednotlivých ploch s rozdílným způsobem využití a přizpůsobení ÚP Nový Jičín vydané nadřazené územně plánovací dokumentaci - Zásadám územního rozvoje Moravskoslezského kraje a územně analytických podkladů - aktualizace Územně analytické podklady obce s rozšířenou působností Nový Jičín. Změnou č. 1 je vymezována pouze jedna zastavitelná plocha pro bydlení (0,45 ha), která navazuje na zastavěné území a danou lokalitu rozvíjí jako jeden kompaktní celek, ostatní požadavky se týkají změny využití ploch v rámci zastavěného území. Změna č. 1 ÚP Nový Jičín usiluje o účelné využití a prostorové uspořádání řešeného území, respektuje zásady stanovené Územním plánem Nový Jičín, zejména urbanistickou koncepcí, uspořádání krajiny a koncepcí veřejné infrastruktury.

Svým řešením naplňuje Změna č. 1 ÚP Nový Jičín cíle a úkoly územního plánování specifikované v § 18 a § 19 stavebního zákona.

## 2.3. PŘEZKOUMÁNÍ SOULADU S POŽADAVKY STAVEBNÍHO ZÁKONA A JEHO PROVÁDĚCÍCH PŘÁVNÍCH PŘEDPISŮ

Návrh Změny č. 1 ÚP Nový Jičín byl zpracován na základě zadání změny, které bylo zpracováno a projednáno podle požadavků stavebního zákona a bylo schváleno Zastupitelstvem města Nový Jičín dne 23.6.2011 usnesením č. 6/5/2011. Návrh Změny č. 1 ÚP Nový Jičín byl zpracován a projednán podle požadavků stavebního zákona a jeho prováděcích předpisů. Obsah dokumentace odpovídá příloze č. 7 vyhl.č. 500/2006 Sb., o územně analytických podkladech, územně plánovací dokumentaci a způsobu evidence územně plánovací činnosti, ve znění pozdějších předpisů.

Změna č. 1 územního plánu Nový Jičín je v souladu s požadavky stavebního zákona a jeho prováděcích předpisů.

## 2.4 PŘEZKOUMÁNÍ SOULADU S POŽADAVKY ZVLÁŠTNÍCH PŘÁVNÍCH PŘEDPISŮ A SE STANOVISKY DOTČENÝCH ORGÁNŮ PODLE ZVLÁŠTNÍCH PŘÁVNÍCH PŘEDPISŮ, POPŘÍPADĚ S VÝSLEDKEM ŘEŠENÍ ROZPORŮ

V rámci společného jednání k návrhu změny byly jednotlivě obeslány dotčené orgány, krajský úřad, Město Nový Jičín a sousední obce.

VYHODNOCENÍ SPOLEČNÉHO JEDNÁNÍ O NÁVRHU ZMĚNY Č. 1 ÚP NOVÝ JIČÍN (DLE § 50 STAVEBNÍHO ZÁKONA)

| STANOVISKA DOTČENÝCH ORGÁNŮ   | VYHODNOCENÍ |
|---|-------------|
| <p><b>Krajský úřad Moravskoslezského kraje, odbor životního prostředí a zemědělství, 28. října 117, Ostrava:</b><br/>           Koordinované stanovisko č.j. MSK 187437/2011 ze dne 14.12.2011<br/>           Krajský úřad Moravskoslezského kraje (dále jen „krajský úřad“), jako věcně a místně příslušný dotčený orgán podle § 29 odst. 1 zákona č. 129/2000 Sb., o krajích (krajské zřízení), ve znění pozdějších předpisů, ve smyslu § 136 zákona č. 500/2004 Sb., správní řád, ve znění pozdějších předpisů (dále jen „správní řád“), § 4 odst. 2 a 6 zákona č.183/2006 Sb., o územním plánování a stavebním řádu (stavební zákon), ve znění pozdějších předpisů (dále jen „stavební zákon“), a podle dále uvedených ustanovení jednotlivých zvláštních zákonů po zkoordinování těchto jednotlivých požadavků na ochranu dotčených veřejných zájmů, které všechny krajský úřad hájí, přiměřeně též podle § 140 správního řádu vydává <b>k návrhu změny č. 1 územního plánu Nový Jičín toto koordinované stanovisko:</b></p> |             |

|   |  |   |                 |
|---|--|---|-----------------|
| <p><b>1/ zákon č. 20/1987 Sb., o státní památkové péči, ve znění pozdějších předpisů</b></p>  | Vzato na vědomí  | nepředpokládá zábor pozemků určených k plnění funkcí lesa.  | Vzato na vědomí |
| <p>Veřejné zájmy, chráněné uvedeným zákonem v působnosti krajského úřadu, nejsou předmětnou územně plánovací dokumentací dotčeny.</p>   | Vzato na vědomí  | <p><b>4/ zákon č. 254/2001 Sb., o vodách a o změně některých zákonů (vodní zákon), ve znění pozdějších předpisů</b></p>   | Vzato na vědomí |
| <p><b>2/ zákon č. 13/1997 Sb., o pozemních komunikacích, ve znění pozdějších předpisů</b></p>   | Vzato na vědomí  | <p>Krajský úřad jako dotčený orgán podle § 107 odst. 1 písm. a) vodního zákona s předloženým návrhem změny územního plánu souhlasí.</p>   | Vzato na vědomí |
| <p>Krajský úřad, odbor dopravy a silničního hospodářství z hlediska řešení územních zájmů silnic II. a III. třídy dle ustanovení § 40 odst. 3 písm. f) zákona o pozemních komunikacích s předloženým návrhem změny č. 1 územního plánu města Nový Jičín souhlasí.</p>   | Vzato na vědomí  | <p>Odůvodnění:<br/>Návrh změny respektuje veřejné zájmy vyplývající z vodního zákona.</p>   | Vzato na vědomí |
| <p>Odůvodnění:<br/>Předložený návrh změny č. 1 územního plánu města Nový Jičín v koncepci dopravy k silnicím II. a III. třídy navrhuje pouze vybudování cyklistické stezky na ploše zrušené železniční trati č. 326 od křížení se silnicí III/4834 (ul. Žilinská) a současně od téhož místa změnu plochy bývalého vlakového nádraží „Nový Jičín, Horní nádraží“ na plochu 1/P4 určenou pro výrobu a skladování – lehký průmysl. Oběma záměry je dotčena silnice III/4834, která je v řešené lokalitě územně stabilizovaná a nepředpokládá se její jiné vedení.</p>  | Vzato na vědomí  | <p><b>5/ zákon č. 185/2001 Sb., o odpadech a o změně některých dalších zákonů, ve znění pozdějších předpisů</b></p>   | Vzato na vědomí |
| <p>Upozornění:<br/>Krajský úřad upozorňuje na nezbytnost vyčlenění ploch pro dopravní napojení lokality 1/P4 (určené pro výrobu a skladování – lehký průmysl) na veřejně přístupné komunikace v souladu s platnou ČSN 73 6102, nezbytnost prověření kapacitních možností stávajících komunikací pro dopravu a ve smyslu norem vyčlenit plochy pro pěší, včetně rozptylových ploch a ploch určených k parkování vozidel. Při navrhování řešení dopravní obslužnosti lokalit určených pro bydlení a občanskou vybavenost (úpravy křižovatek, napojení nové bytové zástavby, optimalizace sítě místních komunikací, doplnění chodníků apod.) zejména s odkazem na ust. § 20 vyhl. č. 501/2006 Sb., o obecných požadavcích na využívání území, ve znění pozdějších předpisů je zapotřebí dodržet soulad komunikačního systému pozemních komunikací s platnou ČSN 73 6102 „Projektování křižovatek na pozemních komunikacích“ a stanovit minimální šíři uličního prostoru (zejména odstup oplocení a dalších pevných překážek) s ohledem na provoz na budoucích komunikacích, nezbytné manipulační plochy zimní údržby (plochy pro odklízení sněhu), rozhledy v křižovatkách, přípojky infrastruktury apod. Z hlediska řešení místních a veřejně přístupných účelových komunikací uplatňují stanovisko k územně plánovací dokumentaci obecní úřady obcí s rozšířenou působností – ustanovení § 40 odst. 4 písm. c) zákona o pozemních komunikacích. Dle ustanovení § 40 odst. 2 písm. g) zákona o pozemních komunikacích uplatňuje stanovisko k územně plánovací dokumentaci z hlediska řešení silnic I. třídy Ministerstvo dopravy.</p> | <p>Vzato na vědomí<br/>Na základě stanoviska orgánu ochrany přírody byla lokalita 1/P4 vymezena jako plocha dopravy silniční s možností vytvoření nových parkovacích míst.</p> | <p>Veřejné zájmy, chráněné uvedeným zákonem v působnosti krajského úřadu, nejsou předmětnou územně plánovací dokumentací dotčeny.</p>   | Vzato na vědomí |
| <p><b>3/ zákon č. 289/1995 Sb., o lesích a o změně a doplnění některých zákonů (lesní zákon), ve znění pozdějších předpisů</b></p>  | Vzato na vědomí  | <p><b>6/ zákon č. 114/1992 Sb., o ochraně přírody a krajiny, ve znění pozdějších předpisů</b></p>   | Vzato na vědomí |
| <p>Veřejné zájmy vyplývající z tohoto zákona, jejichž ochrana je v působnosti krajského úřadu, nejsou dotčeny. V návrhu změny č. 1 ÚP města Nový Jičín se</p>   | Vzato na vědomí  | <p>Z hlediska veřejných zájmů, které hájí krajský úřad podle § 77a odst. 4 písm. x) zákona o ochraně přírody a krajiny, krajský úřad s předloženou koncepcí souhlasí.</p>   | Vzato na vědomí |
| <p>V návrhu změny č. 1 ÚP města Nový Jičín se</p>   | Vzato na vědomí  | <p>Odůvodnění:<br/>Krajský úřad dle předmětného ustanovení zákona o ochraně přírody a krajiny uplatňuje ve svém správním obvodu, nejde-li o národní park, chráněné krajinné oblasti, národní přírodní rezervace, národní přírodní památky a ochranná pásma těchto zvláště chráněných území anebo o vojenské újezdy, stanovisko k územním plánům obcí s rozšířenou působností z hlediska zájmů chráněných zákonem o ochraně přírody a krajiny.</p> | Vzato na vědomí |
| <p>V návrhu změny č. 1 ÚP města Nový Jičín se</p>   | Vzato na vědomí  | <p>Plochy a koridory regionálního územního systému ekologické stability nacházející se v území jsou aktualizovány a vymezeny v souladu se schválenými Zásadami územního rozvoje Moravskoslezského kraje vydanými Zastupitelstvem Moravskoslezského kraje dne 22. 12. 2010 usnesením č. 16/1426.</p>   | Vzato na vědomí |
| <p>V návrhu změny č. 1 ÚP města Nový Jičín se</p>   | Vzato na vědomí  | <p>Z hlediska ostatních zájmů chráněných zákonem o ochraně přírody a krajiny, které jsou v kompetenci krajského úřadu, nemá krajský úřad k předložené koncepci žádné připomínky.</p>  | Vzato na vědomí |
| <p>V návrhu změny č. 1 ÚP města Nový Jičín se</p>   | Vzato na vědomí  | <p><b>7/ zákon č. 334/1992 Sb., o ochraně zemědělského půdního fondu, ve znění pozdějších předpisů</b></p>  | Vzato na vědomí |
| <p>V návrhu změny č. 1 ÚP města Nový Jičín se</p>   | Vzato na vědomí  | <p>Krajský úřad posoudil návrh změny v souladu s postupy a kompetencemi vymezenými § 17a zákona o ochraně zemědělského půdního fondu a s předloženým návrhem dle § 5 uvedeného zákona souhlasí.</p>   | Vzato na vědomí |
| <p>V návrhu změny č. 1 ÚP města Nový Jičín se</p>   | Vzato na vědomí  | <p>Odůvodnění:<br/>Z provedeného vyhodnocení lze usoudit, že si záměr vyžádá zábor zemědělské půdy v menších výměrách a pokud se týká vyhodnocení kvality zemědělské půdy předpokládané k záboru, jedná se o méně kvalitní plochy.</p>  | Vzato na vědomí |
| <p>V návrhu změny č. 1 ÚP města Nový Jičín se</p>   | Vzato na vědomí  | <p>Upozornění:<br/>Zemědělskou půdu, u které je předpoklad změny funkčního využití je nezbytné řádně využívat a udržovat, a to až do fáze potřeby záboru a posouzení ve smyslu § 9 uvedeného zákona.</p>  | Vzato na vědomí |
| <p>V návrhu změny č. 1 ÚP města Nový Jičín se</p>   | Vzato na vědomí  | <p><b>8/ zákon č. 100/2001 Sb., o posuzování vlivů na životní prostředí a o změně některých souvisejících zákonů (zákon o posuzování vlivů na životní prostředí),</b></p>   | Vzato na vědomí |
| <p>V návrhu změny č. 1 ÚP města Nový Jičín se</p>   | Vzato na vědomí  | <p>Odůvodnění:<br/>Z provedeného vyhodnocení lze usoudit, že si záměr vyžádá zábor zemědělské půdy v menších výměrách a pokud se týká vyhodnocení kvality zemědělské půdy předpokládané k záboru, jedná se o méně kvalitní plochy.</p>  | Vzato na vědomí |
| <p>V návrhu změny č. 1 ÚP města Nový Jičín se</p>   | Vzato na vědomí  | <p>Upozornění:<br/>Zemědělskou půdu, u které je předpoklad změny funkčního využití je nezbytné řádně využívat a udržovat, a to až do fáze potřeby záboru a posouzení ve smyslu § 9 uvedeného zákona.</p>  | Vzato na vědomí |
| <p>V návrhu změny č. 1 ÚP města Nový Jičín se</p>   | Vzato na vědomí  | <p>Odůvodnění:<br/>Z provedeného vyhodnocení lze usoudit, že si záměr vyžádá zábor zemědělské půdy v menších výměrách a pokud se týká vyhodnocení kvality zemědělské půdy předpokládané k záboru, jedná se o méně kvalitní plochy.</p>  | Vzato na vědomí |
| <p>V návrhu změny č. 1 ÚP města Nový Jičín se</p>   | Vzato na vědomí  | <p>Upozornění:<br/>Zemědělskou půdu, u které je předpoklad změny funkčního využití je nezbytné řádně využívat a udržovat, a to až do fáze potřeby záboru a posouzení ve smyslu § 9 uvedeného zákona.</p>  | Vzato na vědomí |
| <p>V návrhu změny č. 1 ÚP města Nový Jičín se</p>   | Vzato na vědomí  | <p>Odůvodnění:<br/>Z provedeného vyhodnocení lze usoudit, že si záměr vyžádá zábor zemědělské půdy v menších výměrách a pokud se týká vyhodnocení kvality zemědělské půdy předpokládané k záboru, jedná se o méně kvalitní plochy.</p>  | Vzato na vědomí |



|   |   |  |                        |
|---|---|--|------------------------|
| <p><b>ve znění pozdějších předpisů</b><br/>Veřejné zájmy, chráněné uvedeným zákonem v působnosti krajského úřadu, nejsou předmětnou územně plánovací dokumentací dotčeny. Ve fázi návrhu zadání nebyl uplatněn požadavek na posouzení vlivů předmětné koncepce na životní prostředí dle uvedeného zákona.</p> <p><b>9/ zákon č. 86/2002 Sb., o ochraně ovzduší a o změně některých dalších zákonů (zákon o ochraně ovzduší), ve znění pozdějších předpisů</b><br/>Krajský úřad v souladu s ustanovením § 48 odst. 1 písm. w) zákona o ochraně ovzduší a o změně některých dalších zákonů souhlasí s návrhem změny územního plánu.<br/>Odůvodnění.<br/>Návrh změny územního plánu není v rozporu s koncepčními dokumenty z hlediska ochrany ovzduší (Krajský integrovaný program ke zlepšení kvality ovzduší Moravskoslezského kraje, Krajský program snižování emisí Moravskoslezského kraje) a s nimi související Územní energetickou koncepcí Moravskoslezského kraje, z nichž krajský úřad vychází podle § 6 odst. 7 a § 7 odst. 9 zákona o ochraně ovzduší a kterými se řídí podle § 17 odst. 10 zákona o ochraně ovzduší při vydávání stanovisek, závazných stanovisek a povolení v oblasti ochrany ovzduší, které se dotýkají oblastí se zhoršenou kvalitou ovzduší.</p> <p><b>10/ zákon č. 59/2006 Sb., o prevenci závažných havárií způsobených vybranými nebezpečnými chemickými látkami a chemickými přípravky a o změně zákona č. 258/2000 Sb., o ochraně veřejného zdraví a o změně některých souvisejících zákonů, ve znění pozdějších předpisů, a zákona č. 320/2002 Sb., o změně a zrušení některých zákonů v souvislosti s ukončením činnosti okresních úřadů, ve znění pozdějších předpisů (zákon o prevenci závažných havárií)</b><br/>Veřejné zájmy vyplývající ze zákona o prevenci závažných havárií, které hájí krajský úřad podle § 32 odst. 2 tohoto zákona, nejsou záměrem dotčeny. V obci se nenachází žádný objekt ani zařízení zařazené rozhodnutím krajského úřadu do skupiny A ani B. Zóna havarijního plánování není pro žádný objekt stanovena.<br/><b>Závěr</b><br/>Krajský úřad posoudil návrh územního plánu podle ustanovení jednotlivých zvláštních zákonů, na základě nichž je krajský úřad příslušný k vydávání stanovisek k předmětné územně plánovací dokumentaci. S ohledem na vše uvedené vydal postupy především podle části čtvrté správního řádu coby dotčený orgán toto koordinované stanovisko podle § 4 odst. 2 písm. b) stavebního zákona jako nesamostatné rozhodnutí ve správním řízení, které je závazným podkladem pro opatření obecné povahy vydávané podle stavebního zákona.</p> | <p>Vzato na vědomí</p> <p>Vzato na vědomí</p> <p>Vzato na vědomí</p> <p>Vzato na vědomí</p> | <p>sídlem v Ostravě, jako místně a věcně příslušný správní úřad podle § 82 odst. 1 a odst. 2 písm. i), j) zákona č. 258/2000 Sb., o ochraně veřejného zdraví a o změně některých souvisejících zákonů, ve znění pozdějších předpisů (dále jen „zákon č. 258/2000 Sb.“), jako dotčený správní úřad ve smyslu § 77 zákona č. 258 /2000 Sb. a § 4 odst. 2 zákona č.183/2006 Sb.,o územním plánování a stavebním řádu (stavební zákon), obdržela dne 26.10.2011 oznámení Městského úřadu Nový Jičín, odboru územního plánování, stavebního řádu a památkové péče, o zahájení řízení o návrhu změny č. 1 územního plánu Nový Jičín.</p> <p>Po prostudování podkladů Krajská hygienická stanice Moravskoslezského kraje jako dotčený správní úřad ve smyslu § 82 odst.2, písm.j) zákona č.258/2000 Sb., ve spojení s § 50 odst. 2 zákona č. 183/2006 Sb., o územním plánování a stavebního řádu (stavební zákon), vydává toto stanovisko:<br/>S návrhem změny č. 1 územního plánu sídelního útvaru Nový Jičín <b>souhlasí</b> bez připomínek.<br/><b>Odůvodnění:</b><br/>Na základě podání Městského úřadu Nový Jičín, odboru územního plánování, stavebního řádu a památkové péče ze dne 26.10.2011, a oznámení o zahájení řízení o návrhu změny č.1 územního plánu Nový Jičín a výzvy k uplatnění stanovisek, posoudila Krajská hygienická stanice Moravskoslezského kraje se sídlem v Ostravě jako dotčený správní úřad soulad předložených podkladů s požadavky předpisů v oblasti ochrany veřejného zdraví. Předmětem návrhu změny č.1 územního plánu Nový Jičín je přizpůsobení územně plánovací dokumentace současným potřebám a záměrům města a fyzických a právnických osob na základě jejich individuálních žádostí na změnu ÚP. Jedná o 7 dílčích požadavků na využití ploch pro individuální bydlení nebo zónu rekreace. Dále je návrhem změny č. 1 územního plánu Nový Jičín řešeno zrušení územní rezervy pro přeložku silnice I/57 v Bludovicích a změna funkčního využití ploch dopravní infrastruktury drážní zrušené regionální trati č. 326 (Hostašovice - Nový Jičín, horní nádraží) pro vedení stezky pro cyklisty.</p> | <p>Vzato na vědomí</p> |
| <p><b><u>Krajská hygienická stanice Moravskoslezského kraje se sídlem v Ostravě, územní pracoviště Nový Jičín, Štefánikova 9:</u></b><br/>Č.j.: HOK/NJ-26092/2.5/10 ze dne 11.11.2011<br/>Krajská hygienická stanice Moravskoslezského kraje se</p>   |   | <p><b><u>ČR – Státní energetická inspekce, územní inspektorát pro Moravskoslezský kraj, Provozní 1, Ostrava:</u></b><br/><i>Stanovisko č.j. DZ/2250/11/P-200/80.103/Dr ze dne 25.10.2011</i><br/><b>Stanovisko</b> ČR – Státní energetické inspekce, územního inspektorátu pro Moravskoslezský kraj <b>k návrhu Změny č. 1 ÚP Nový Jičín</b><br/>V souladu s § 50 zákona č. 183/2006Sb., stavební zákon, ve znění pozdějších předpisů a podle zákona č. 406/2000 Sb., o hospodaření energií (§ 13, odst.3), ve znění pozdějších předpisů Vám <b>k návrhu Změny č. 1 ÚP Nový Jičín</b> sdělujeme, že není v rozporu s ochranou našich zájmů.<br/>Souhlasíme s návrhem ÚP a neuplatňujeme žádné námítky proti jeho schválení.</p>  | <p>Vzato na vědomí</p> |

|   |                 |   |  |
|---|-----------------|---|--|
| <p><b>Ministerstvo životního prostředí, odbor výkonu státní správy IX, Čs. Legii 5, Ostrava:</b><br/> <b>Č.j. 1329/580/11,84585/ENV ze dne 12.12.2011</b><br/> Ministerstvo životního prostředí, odbor výkonu státní správy IX (dále jen „ministerstvo“), obdrželo vaše oznámení o projednávání výše uvedeného návrhu. Ministerstvo jako dotčený orgán podle § 15 odst. 2 zákona č. 44/1988 Sb., o ochraně a využití nerostného bohatství (horní zákon), ve znění pozdějších předpisů, a § 13 odst. 2 zákona č. 62/1988 Sb., o geologických pracích, ve znění pozdějších předpisů, sděluje po prostudování návrhu, že k němu nemá žádné připomínky.</p>   | Vzato na vědomí | <p>záměry státu na úseku dopravní infrastruktury do územně plánovací dokumentace na úrovni ZÚR i ÚP jednotlivých obcí.<br/> Na základě ustanovení § 4 stavebního zákona č. 183/2006 Sb. vydává Ministerstvo dopravy, jako dotčený orgán ve věcech dopravy podle § 40 odst.2 písm. g) zák. č.13/1997 Sb. o pozemních komunikacích ve znění pozdějších předpisů, podle § 56 písm. d) zák. č. 266/1994 Sb. o drahách ve znění pozdějších předpisů, podle § 88 odst.1 písm. o) a p) zák. č.49/1997 Sb. o civilním letectví ve znění pozdějších předpisů a podle § 4 zák. č. 114/1995 Sb. o vnitrozemské plavbě ve znění pozdějších předpisů stanovisko k návrhu změny č. 1 ÚPo města Nový Jičín.<br/> K návrhu, který řeší změnu funkčního vymezení ploch malého rozsahu v intravilánu obce a které se netýkají rozvojových záměrů v působnosti MD nemáme připomínky.</p>   | Vzato na vědomí  |
| <p><b>Ministerstvo průmyslu a obchodu, Na Františku 32, Praha:</b><br/> <b>Č.j.: 41102/2011/03100 ze dne 31.10.2011</b><br/> Z hlediska působnosti MPO ve věci využívání nerostného bohatství a těžby nerostných surovin neuplatňujeme podle ustanovení § 50 odst. 2 stavebního zákona k výše uvedené územně plánovací dokumentaci žádné připomínky.</p>  | Vzato na vědomí | <p><b>Městský úřad Nový Jičín, Odbor životního prostředí, Masarykovo nám. 1, Nový Jičín:</b><br/> <b>Č.j.: OŽP/96998/2011 ze dne 13.12.2011</b><br/> <b>stanovisko dotčených orgánů z hlediska přenesené působnosti</b><br/> Na základě oznámení společného jednání o návrhu změny č. 1 územního plánu Nový Jičín ze dne 25.10.2011, po prostudování zpracované dokumentace a společném projednání návrhu u odboru územního plánování, stavebního řádu a památkové péče Městského úřadu Nový Jičín dne 14.10.2011 <b>uplatňujeme</b> tímto v souladu s ustanovením § 50 odst. 2 stavebního zákona jako dotčený orgán věcně a místně příslušný podle 61 odst. 1 písm. c) zákona č. 128/2000 Sb., o obcích (obecní zřízení), a § 77 odst. 1 písm. q) zákona č. 114/1992 Sb., o ochraně přírody a krajiny (v platném znění, dále jen „zákon“), následující <b>stanovisko</b>, a to z hlediska působnosti dané zdejšímu dotčenému orgánu jako obecnímu úřadu obce s rozšířenou působností zákonem o ochraně přírody a krajiny jako zvláštním právním předpisem zajišťujícím na základě vznesených požadavků a stanovisek veřejné zájmy v oblasti ochrany přírody a krajiny.<br/> <b>Stanovisko s odůvodněním:</b><br/> 1. Změny územního systému ekologické stability (ÚSES) v návaznosti na nadřazené územně plánovací dokumentace lze <b>odsouhlasit</b> v případě, že byly prověřeny autorizovaným projektantem ÚSES a v rámci provedených změn jsou <b>dodrženy parametry</b> předepsané pro vymezení biocenter a biokoridorů (rozloha, rozestupy a šíře skladebných částí ÚSES dle hierarchického členění na úroveň lokální, regionální a nadregionální).<br/> 2. V souvislosti s řešením dopravní problematiky na území města Nový Jičín, zejména dopravy statické v souvislosti s naprostým nedostatkem ploch pro parkování vozidel, <b>nesouhlasíme</b> s předloženým návrhem a <b>požadujeme</b> plochu 1/P4 o výměře 1,14 ha v k.ú. Nový Jičín – Horní Předměstí v lokalitě u bývalého nádraží navrhovanou pro využití <b>VL – výroba a skladování – lehký průmysl přefadit</b> do plochy <b>DS –</b></p> | <p>Zpracovatelem změn územního systému ekologické stability v rámci Změny č. 1 územního plánu Nový Jičín je Ing. Petr Šiřina, který je autorizovaným projektantem ÚSES – číslo autorizace 2379. Bod byl dohodnut v rámci dohodovacího řízení.</p> <p>Požadavek byl akceptován.<br/> Lokalita 1/P4 byla vymezena jako plocha dopravy silniční s možností vytvoření nových parkovacích míst.</p> |
| <p><b>ČR-Ministerstvo obrany, Vojenská ubytovací a stavební správa, Svatoplukova 2687/84, Brno</b><br/> <b>Č.j.:8185/22689/2011-1383-ÚP-OL ze dne 8.11.2011</b><br/> Ve smyslu § 175 zákona č. 183/2006 Sb., o územním plánování a stavebním řádu (stavební zákon) a zákona č. 222/1999 Sb., o zajišťování obrany České republiky v platných zněních a v souladu s resortními předpisy (na teritoriu okresů Brno-město, Brno-venkov, Blansko, Břeclav, Hodonín, Kroměříž, Prostějov, Třebíč, Uherské Hradiště, Vyškov, Zlín, Znojmo a Bruntál, Frýdek Místek, Jeseník, Karviná, Nový Jičín, Olomouc, Opava, Ostrava, Přerov, Šumperk, Vsetín) bylo provedeno vyhodnocení výše uvedené akce.<br/> <b>Česká republika – Ministerstvo obrany</b><br/> zastoupená VUSS Brno, jako věcně a místně příslušná ve smyslu § 6 odst.1 písm. h) zákona č. 222/1999 Sb., jejímž jménem jedná ředitel VUSS Brno Ing. Jaroslav VALCHÁŘ, na základě pověření ministryně obrany č.j. 2566/2007-8764 ze dne 2. ledna 2008, ve smyslu §7, odst. 2 zákona č. 219/2000 Sb. <b>vydává stanovisko.</b><br/> <b>K Návrhu změny č. 1 územního plánu Nový Jičín nemáme připomínky. Řešené změny nejsou v rozporu se zájmy Ministerstva obrany.</b></p> | Vzato na vědomí |   |  |
| <p><b>Ministerstvo dopravy, odbor infrastruktury a ÚP, nábreží Ludvíka Svobody 1222/12, 110 15 Praha</b><br/> <b>Č.j., 444/2011-910-UPR/3-Ma, ze dne 29.11.2011</b><br/> Zákon č. 2/1969 Sb. § 17, ve znění pozdějších předpisů, ustanovuje Ministerstvo dopravy jako ústřední orgán státní správy ve věcech dopravy. Ustanovení § 22 dále uvádí, že Ministerstvo dopravy zpracovává koncepcí rozvoje svěřených odvětví – dopravních sítí v rámci jednotlivých druhů dopravy.<br/> Při výkonu působnosti DO v rámci územně plánovací činnosti prosazuje Ministerstvo dopravy rozvojové</p>  |                 |   |  |

doprava silniční s možností zřízení parkovacích stání.

3. Zpracovatel návrhu zcela vypustil v části I.A.f) Stanovení podmínek pro využití ploch s rozdílným způsobem využití (str. 6 materiálu určeného pro společné jednání, srpen 2011) procento zastavění v zastavěném území a přestavbových plochách (plochy dostavěb v rámci zastavěného území), kterých se nově podíl zastavěné plochy (včetně komunikací, zpevněných ploch, teras apod.) a zeleně nemá týkat.

V Územním plánu Nový Jičín, ve znění vydaném Zastupitelstvem města Nový Jičín formou opatření obecné povahy č.j. 60793/2009 dne 10.9.2009, činí maximální procento zastavění v plochách přestavby 50% s tím, že zbytek ploch do 100% tvoří zeleň. Tento podíl byl prvotně navržen zpracovatelem, který je v tomto případě totožný se zpracovatelem projednávané změny č. 1 územního plánu Nový Jičín. V procesu projednání Územního plánu Nový Jičín bylo procento zastavění řádně projednáno se všemi dotčenými subjekty a následně v navržené a projednané podobě byl Územní plán Nový Jičín vydán. Poměr ploch zástavby a zeleně 50:50 nebyl uplatněn žádným z dotčených orgánů, ale vzešel z odborného posouzení a zohlednění potřeb pro využití ploch přestavby ze strany architekta a urbanisty kvalifikovaného v oblasti územního plánování, přesto se v návrhu po 2 letech platnosti územního plánu objevuje záměr na jeho vypuštění. U ploch s rozdílným způsobem využití, a to u ploch výroby a skladování a ploch smíšených výrobních, dále zpracovatel nově upravuje procento maximálního zastavění z dosavadních 50% na 70%.

Zpracovatel návrh zdůvodňuje konstatováním, že „praxe dosavadního využívání územního plánu prokázala, že u tohoto typu ploch lze rozsah zeleně požadovaný v rámci ÚP dosáhnout vzhledem k tomu, že většina těchto ploch již nyní toto procento zastavění přesahuje, pouze za předpokladu neefektivního (neekonomického) využití pozemku z důvodu potřeby značného rozsahu zpevněných dopravních a manipulačních ploch pro obsluhu tohoto typu ploch s rozdílným způsobem využití a tento regulativ znamenal nemožnost jakýchkoli modernizací nebo adaptací stávajících výrobních areálů. Podíl zeleně (způsob ozelenění) těchto ploch s rozdílným způsobem využití doporučujeme řešit individuálně v rámci územních řízení jednotlivých záměrů s přihlédnutím k prostorovým možnostem a vlastního umístění areálů v rámci zastavěného území“.

Vzhledem k tomu, že se z hlediska zájmů ochrany přírody a krajiny nelze s předloženým návrhem na vypuštění procenta zastavění ztotožnit a argumenty uvedené v odůvodnění návrhu nelze v celém rozsahu akceptovat, nesouhlasíme s úplným zrušením regulace využití nastavené platným územním plánem v plochách přestavby a trváme na ponechání procenta zastavění s tím, že nepožadujeme zachování podílu 50% zastavěné plochy (včetně komunikací, zpevněných ploch, teras apod.) a 50% zeleně, který se může jevit jako neefektivní (neekonomický, tzv. likvidační), ale navrhujeme přistoupit k plochám přestavby srovnatelně se zastavitelnými plochami a stanovit maximální procento

Orgán ochrany přírody uplatňující k územnímu plánu stanovisko na základě § 77 odst. 1 písm. q) zákona č. 114/1992 Sb. v platném znění, navrhoval stanovit procento zastavění srovnatelné se zastavitelnými plochami (70% zastavění, 30% zeleň), případně s ohledem na stávající prostorové podmínky ve známých plochách přestavby souhlasí se snížením procenta zastavění na 80%, kdy zbytek bude tvořit zeleň.

Na základě výsledku řešení rozporu (viz níže) nebyl požadavek akceptován.

Podle zákona č. 183/2006 Sb. v platném znění (stavební zákon), je zastavitelnou plochou plocha vymezená k zastavění (§ 2).

Plochu přestavby tvoří plocha vymezená ke změně stávající zástavby, k obnově a opětovnému využití znehodnoceného území, případně ke změně funkce (§ 43 stavebního zákona).

Plochy přestavby vymezené v územním plánu Nový Jičín jsou plochy **v zastavěném území** a jejich procento zastavění již nyní přesahuje požadované procento zastavění. Akceptování procenta zastavění by znamenalo nevhodné využití pozemků z důvodu potřeby značného rozsahu zpevněných a dopravních ploch nutných pro obsluhu tohoto typu ploch s rozdílným způsobem využití a takovéto procento zastavění by znamenalo omezení modernizací nebo přestavěb stávajících areálů.

Ze stanoviska není zřejmé, proč orgán ochrany přírody principiálně nesouhlasí s vypuštěním procenta zastavění u přestavbových ploch výroby a skladování a přestavbových ploch smíšených výrobních, když pro tytéž plochy s rozdílným způsobem využití, avšak vymezené územním plánem jako plochy stávající **v zastavěném území**, procento zastavění stanoveno není a není ani ze strany orgánu ochrany přírody požadováno.

Obě plochy, jak přestavbová tak stávající mají stejné podmínky využití, obě se nacházejí v zastavěném území, přesto je na tyto plochy nahlíženo rozdílně.

Orgánu ochrany přírody se přísluší vyjadřovat z hlediska krajinného rázu, orgán ochrany přírody však z hlediska § 12 zákona č. 114/1992 Sb. svůj nesouhlas s vypuštěním procenta zastavění u přestavbových ploch řádně nezdůvodnil. Nesouhlas opírá zejména o ochranu ovzduší, jehož ochrana však náleží jiným dotčeným orgánům. Tyto dotčené orgány (Krajský úřad Moravskoslezského kraje, odbor životního prostředí a zemědělství i Krajská hygienická stanice) s návrhem změny územního plánu souhlasí.

zastavění na 70% (min. 30% pak bude tvořit zeleň), případně s ohledem na stávající prostorové podmínky ve známých plochách přestavby v rámci Nového Jičína **lze souhlasit** se snížením procenta zastavění na 80%, kdy zbytek do 100% bude tvořit zeleň. Jedná se o hranici, pod kterou by využití ploch v daných společenských, sociálních, kulturních, ekonomických (včetně provozních - zejména dopravních) podmínkách znamenalo z koncepčního hlediska narušení vztahů v území a představovalo rozpor se zásadami trvale udržitelného rozvoje, který zohledňuje mj. zdravé životní podmínky. Protože jedním z mála účinných opatření v ochraně ovzduší k zachytávání prachového podílu znečištění, který na sebe váže částice s karcinogenními účinky, je výsadba zeleně za použití listnatých opadavých stromů (doplněných v optimálním případě keřovými patrem navazujícími na trávnickovou plochu), představuje 20% plochy určené k zástavbě minimum pro založení alespoň izolační zeleně s výraznou hygienickou a mikroklimatickou funkcí po obvodech přestavbových areálů tak, aby bylo možné vysadit v ploše vzrůstné dřeviny (i kultivary s jiným založením koruny vhodných do městského prostředí a silničních stromořadí) bez pozdějších nezbytných zásahů do korun se zajištěním dostatečného prostoru pro jejich budoucí vývoj.

Požadavek dotčeného orgánu je podložen ustanovením § 12 zákona o ochraně přírody a krajiny, kterým je chráněn krajinný ráz jako přírodní, kulturní a historická charakteristika určitého místa či oblasti, a to před činností snižující jeho estetickou a přírodní hodnotu. Zásahy do krajinného rázu, zejména umístování a povolování staveb, mohou být prováděny pouze s ohledem na zachování významných krajinných prvků, zvláště chráněných území, kulturních dominant krajiny, harmonické měřítko a vztahy v krajině (k umístování a povolování staveb, jakož i jiných činnostem, které by mohly snížit nebo změnit krajinný ráz, je nezbytný souhlas orgánu ochrany přírody), přičemž krajinou se rozumí část zemského povrchu s charakteristickým reliéfem tvořená souborem funkčně propojených ekosystémů a civilizačními prvky. Požadavek je v souladu s účelem zákona, kterým je za účasti příslušných krajů, obcí, vlastníků a správců pozemků mj. přispět k udržení a obnově přírodní rovnováhy v krajině, k ochraně rozmanitostí forem života, přírodních hodnot a krás, k šetrnému hospodaření s přírodními zdroji (přitom je nutno zohlednit hospodářské, sociální a kulturní potřeby obyvatel a regionální a místní poměry). Ochranou přírody a krajiny se podle znění zákona rozumí dále vymezená péče státu a fyzických i právnických osob mj. o vzhled a přístupnost krajiny. Ochrana přírody a krajiny se zajišťuje kromě jiného spoluúčastí v procesu územního plánování a stavebního řízení s cílem prosazovat vytváření ekologicky vyvážené a esteticky hodnotné krajiny, obnovou a vytvářením nových přírodně hodnotných ekosystémů, například při rekultivacích a jiných velkých změnách ve struktuře a využívání krajiny a ochranou krajiny pro ekologicky vhodné formy hospodářského využívání, turistiky a rekreace.

Nelze vzít pro zrušení regulativu (vypuštění procenta

Z širšího hlediska urbanistického a i z hlediska posouzení krajinného, zvýšení či vypuštění procenta zastavění nebude mít významný vliv na krajinný ráz místa a oblasti. Přestavbové plochy jsou plochy, které se nacházejí v zastavěném území, a jsou tudíž skryty z hlediska pohledového a tak výrazně nenaruší krajinný ráz ani jiné struktury. Zvýšení či vypuštění procenta zastavění u přestavbových ploch přispívá k optimálnějšímu využití stávajícího zastavěného území města a současně toto řešení umožňuje ekonomicky výhodné využití stávajících sítí dopravní a technické infrastruktury. Příznivější využití přestavbových ploch zároveň výrazně snižuje tlak na vymezování dalších zastavitelných ploch (na urbanizaci volné krajiny), které mají podstatnější vliv na ráz krajiny.

Vypuštění procenta zastavění není v rozporu s částí Zásad územního rozvoje Moravskoslezského kraje (ZÚR MSK), kterými je stanoven požadavek na využití území, kritéria a podmínky pro rozhodování o změnách v území „Ochrana, zkvalitnění a rozvoj obytné funkce sídel a jejich rekreačního zázemí“.

Podle odůvodnění ZÚR MSK, v důsledku rychlého rozvoje ekonomické základny v druhé polovině minulého století docházelo k rychlému stavebnímu růstu sídel a opomíjení jejich komplexního rozvoje. Proto je nezbytné zkvalitňovat jejich obytnou funkci a tam, kde je to možné (především u větších sídel) též jejich rekreační zázemí jako jeden z předpokladů pro řešení záporného salda migrace obyvatelstva.

Tento požadavek je zohledněn již platným územním plánem. Územní plán Nový Jičín navrhuje rozvoj obou těchto funkcí včetně doplnění chybějící veřejné infrastruktury a v rámci podmínek stanovených pro využití ploch pro bydlení a rekreaci i jejich zkvalitnění.

ZÚR MSK pro rozvojovou osu OS10, jejíž součástí je i území města Nový Jičín, však stanovuje úkoly pro územní plánování, a to mimo jiných i úkol „nové rozvojové plochy vymezovat přednostně v lokalitách dříve zastavěných nebo zdevastovaných území (brownfields) a v prolukách stávající zástavby“.

Preference využití brownfields vyplývá z jejich rozsahu v rámci oblasti, snižuje tlak na pokračující urbanizaci volné krajiny a zábor půdního fondu; nevyužívané objekty a území jsou zpravidla již napojeny na technickou infrastrukturu a existuje tedy předpoklad, že obnova jejich funkce bude méně územně i finančně náročná. Především v bezprostřední blízkosti chráněných území je zástavba volné krajiny a s ní spojené důsledky (nárůst zpevněných ploch, změna odtokových poměrů, snížení prostupnosti krajiny, změna krajinného

zastavění jako usměrnění využití přestavbových ploch) do úvahy, že stávající plochy přestavby nedisponují dostatečnými prostorovými možnostmi k založení požadovaného podílu zeleně. Všechny vznikly a byly založeny v době, kdy jednotlivé složky životního prostředí včetně např. kvality ovzduší byly na odlišné úrovni ochrany nebo zcela bez zajištění zákonné ochrany, přičemž s rozvojem ekonomiky (průmyslu, hospodářství, dopravy aj.) se jejich kvalita výrazně změnila (podstatně snížila) současně s dopady na lidské zdraví.

Vypuštění procenta zastavění je v rozporu s částí předložené dokumentace I.A.b) Koncepce rozvoje území obce a rozvoje jeho hodnot (str. 1 předloženého materiálu), kde je v souladu s vydanými Zásadami územního rozvoje (ZÚR) Moravskoslezského kraje zapracována ochrana, zkvalitnění a rozvoj obytné funkce sídel a jejich rekreačního zázemí. Jedním ze stanovených úkolů vyplývajících ze ZÚR je v rámci územních plánů obcí vymezit v odpovídajícím rozsahu plochy veřejných prostranství a veřejné zeleně. Významným faktorem je jak v rozvojových plochách, tak v plochách přestavby zohledňovat dopravní napojení ploch a řešit s novým předpokládaným provozním zatížením celkovou dopravní situaci včetně zajištění zásobování ploch.

Tvorba územního plánu neznamena jen vytváření podmínek pro ekonomický rozvoj společnosti na úrovni správního území města a jeho částí nebo konzervaci stávajících podmínek v území (myšleno zachování stávající zastavěnosti v řešených plochách), ale představuje zároveň vytváření koncepce pro zdravý a kvalitní život občanů prostřednictvím uplatňování veřejných zájmů zajišťovaných zvláštními právními předpisy. Stanovení podmínek pro využití ploch přestavby v územním plánu je optimální možností a zákonným nástrojem pro uplatnění zájmů ochrany a tvorby životního prostředí, které nelze následně účinně zajistit v řízeních navazujících na vydaný územní plán (např. právě pro nedostatek volných částí pozemků pro založení zeleně a neústupnost investorů korigovat své záměry podle požadavků dotčených orgánů s argumentací ekonomické nevýhodnosti připravované investice), jež je pro projednání jednotlivých záměrů v plochách závazný.

#### Závěr:

V návaznosti na výše uvedené požadujeme, aby návrh územního plánu byl s cílem zachování a vytvoření podmínek pro kvalitní životní prostředí v zastavěné části sídla upraven v souladu s tímto vydaným stanoviskem dotčeného orgánu.

rázu) spojena s rizikem ohrožení jedinečných přírodních hodnot tohoto chráněného území.

Podle ZÚR MSK je území města Nový Jičín začleněno do krajiny sídelní, pro kterou je rovněž stanovena zásada pro rozhodování „Pro nové ekonomické aktivity přednostně využívat ploch a areálů brownfields.“

Z výše uvedených důvodů úřad územního plánování, jako pořizovatel změny územního plánu se stanoviskem orgánu ochrany přírody nesouhlasí a navrhuje stanovit procento zastavění následovně:

#### **U zastavitelných ploch s rozdílným způsobem využití:**

##### **- plochy výroby a skladování**

- lehký průmysl (VL)
- drobná a řemeslná výroba (VD)
- zemědělská výroba (VZ)

##### **- plochy smíšené výrobní - komerční a logistické (VS)**

je stanoveno **maximální procento zastavění na 70%** (min. 30% musí tvořit zeleň).

Toto ustanovení se netýká zastavěného území a přestavbových ploch (ploch dostaveb v rámci zastavěného území) vymezených v kapitole I.A.c).

#### **U přestavbových ploch (ploch dostaveb v rámci zastavěného území) s rozdílným způsobem využití:**

##### **- plochy výroby a skladování**

- lehký průmysl (VL)
- drobná a řemeslná výroba (VD)
- zemědělská výroba (VZ)

##### **- plochy smíšené výrobní - komerční a logistické (VS)**

je stanoveno **maximální procento zastavění na 85%** (min. 15% musí tvořit zeleň).

Procento zastavění u přestavbových ploch je navrhováno tak, aby byla dána možnost optimálnějšího využití stávajícího zastavěného území města a zároveň aby byl zohledněn i požadavek pro založení alespoň izolační zeleně v těchto plochách.

K tomuto požadavku, bylo nejprve svoláno s tímto dotčeným orgánem dohodovací řízení, při kterém však k dohodě nedošlo. Na základě této skutečnosti, byl požádán starosta města Nový Jičín, jako společný nadřízený orgán, o řešení rozporu, který vznikl mezi odborem územního plánování, stavebního řádu a památkové péče, jako pořizovatelem územně plánovací dokumentace a odborem životního prostředí, jako dotčeným orgánem v oblasti „ochrany přírody a krajiny“. Tento rozhodl tak, že se přiklonil na stranu pořizovatele.

Připomínky sousedních obcí nebyly ke společnému jednání o návrhu Změny č. 1 územního plánu Nový Jičín podány.

#### VÝSLEDEK ŘEŠENÍ ROZPORU

Ke společnému jednání o návrhu Změny č. 1 územního plánu Nový Jičín podle § 50 odst. 2 zákona č. 183/2006 Sb., o územním plánování stavebním řádu (stavební zákon), ve znění pozdějších předpisů, obdržel pořizovatel stanovisko odboru životního prostředí Městského úřadu Nový Jičín, č.j. OŽP/96998/2011/Hů ze dne 13.12.2011 s podmínkami a nesouhlasem orgánu ochrany přírody, kterému nemohl pořizovatel vyhovět a vyvolal proto s tímto dotčeným orgánem dohodovací řízení. Při tomto dohodovacím řízení se podařilo dohodnout dva ze tří bodů – viz vyhodnocení požadavek 1 a 2. Nedohodnutým zůstal nesouhlas orgánu ochrany přírody s vypuštěním případně zvýšením procenta zastavění u přestavbových ploch. Na základě této skutečnosti, byl požádán starosta města Nový Jičín, jako společný nadřízený orgán, o řešení rozporu, který vznikl mezi odborem územního plánování, stavebního řádu a památkové péče, jako pořizovatelem územně plánovací dokumentace a odborem životního prostředí, jako dotčeným orgánem v oblasti „ochrany přírody a krajiny“. Tento rozhodl tak, že se přiklonil na stranu pořizovatele.

#### STANOVISKO KRAJSKÉHO ÚŘADU K NÁVRHU DLE § 51 STAVEBNÍHO ZÁKONA

V souladu s ustanovením § 51 stavebního zákona a § 12 vyhlášky č. 500/2006 Sb., o územně analytických podkladech, územně plánovací dokumentaci a způsobu evidence územně plánovací činnosti byla krajskému úřadu předložena zpráva o projednání návrhu Změny č. 1 územního plánu Nový Jičín a současně byli požádáni o jeho posouzení dopisem ze dne 9. 1. 2012 pod č.j. ÚPS/1946/2012.

Stanovisko Krajského úřadu Moravskoslezského kraje, odboru územního plánování, stavebního řádu a kultury bylo vydáno dne 6.2.2012, pod č. j. MSK 5188/2012 sp. zn. ÚPS/1843/2012/Ond se závěrem: *Krajský úřad posoudil návrh Změny č. 1 Územního plánu Nový Jičín v souladu s ustanovením § 51 odst. 2 stavebního zákona z hlediska koordinace využívání území, zejména s ohledem na širší vztahy a dále z hlediska souladu s politikou územního rozvoje a územně plánovací dokumentací vydanou krajem a konstatuje, že z těchto hledisek nemá připomínky.*

Na základě výsledků společného jednání s dotčenými orgány byl návrh Změny č. 1 územního plánu upraven. Město Nový Jičín, dotčené orgány a sousední obce byly k veřejnému projednání přizvány jednotlivě 30 dnů předem. Ostatním účastníkům bylo oznámení doručeno veřejnou vyhláškou.

#### VYHODNOCENÍ VEŘEJNÉHO PROJEDNÁNÍ NÁVRHU ZMĚNY Č. 1 ÚP NOVÝ JIČÍN (DLE § 52 STAVEBNÍHO ZÁKONA)

| STANOVISKA DO   | VYHODNOCENÍ |
|---|-------------|
| <p><b><u>Krajská hygienická stanice Moravskoslezského kraje se sídlem v Ostravě, územní pracoviště Nový Jičín, Štefánikova9, Nový Jičín:</u></b><br/>           Čj.:KHSMS20649/2012/NJ/HOK ze dne 4.7.2012<br/>           Krajská hygienická stanice Moravskoslezského kraje se sídlem v Ostravě, jako místně a věcně příslušný správní úřad podle § 82 odst. 1 a odst. 2 písm. i), j) zákona č. 258/2000 Sb., o ochraně veřejného zdraví a o změně některých souvisejících zákonů, ve znění pozdějších předpisů (dále jen „zákon č. 258/2000 Sb.“), jako dotčený správní úřad ve smyslu § 77 zákona č. 258 /2000 Sb. a § 4 odst.2 zákona č.183/2006 Sb.,o územním plánování a stavebním řádu (stavební zákon), posoudila podání Městského úřadu Nový Jičín, odboru územního plánování, stavebního řádu a památkové péče, ze dne 28.6.2012, ohledně oznámení a výzvy k uplatnění stanovisek v projednávání návrhu změny č.1 územního plánu Nový Jičín.<br/>           Po prostudování podkladů Krajská hygienická stanice Moravskoslezského kraje jako dotčený správní úřad ve smyslu § 82 odst.2, písm.j) zákona č.258/2000 Sb., ve spojení s § 52 odst. 3 zákona č. 183/2006 Sb., o územním</p> |             |

|   |                 |
|---|-----------------|
| <p>plánování a stavební řádu (stavební zákon), vydává toto stanovisko:<br/>S návrhem změny č.1 územního plánu Nový Jičín <b>souhlasí</b> bez připomínek<br/><b>Odůvodnění:</b><br/>Na základě podání Městského úřadu Nový Jičín, odboru územního plánování, stavebního řádu a památkové péče, ze dne 28.6.2012, a oznámení o projednávání návrhu změny č.1 územního plánu Nový Jičín, posoudila Krajská hygienická stanice Moravskoslezského kraje se sídlem v Ostravě jako dotčený správní úřad soulad předložených podkladů s požadavky předpisů v oblasti ochrany veřejného zdraví. Předmětem návrhu zadání změny č.1 územního plánu Nový Jičín je přizpůsobení územně plánovací dokumentace současným potřebám a záměrům města a fyzických a právnických osob na základě jejich individuálních žádostí na změnu ÚP. Konkrétně se jedná o 7 dílčích požadavků na využití ploch pro individuální bydlení nebo zónu rekreace. Dále je návrhem změny č. 1 územního plánu Nový Jičín řešeno zrušení územní rezervy pro přeložku silnice I/57 v Bludovicích a změna funkčního využití ploch dopravní infrastruktury drážní zrušené regionální trati č. 326 (Hostašovice - Nový Jičín, horní nádraží) pro vedení stezky pro chodce a cyklisty.</p> | Vzato na vědomí |
| <p><b>ČR-Státní energetické inspekce, územní inspektorát pro Moravskoslezský kraj, Provozní 1, Ostrava:</b><br/>Č.j.: DZ/1066/12/P-104/80.103/Dr ze dne 24.-7.2012<br/>Stanovisko ČR-Státní energetické inspekce, územního inspektorátu pro Moravskoslezský kraj k návrhu změny č. 1 ÚP Nový Jičín<br/>V souladu s § 50 zákona č. 183/2006Sb., stavební zákon, ve znění pozdějších předpisů a podle zákona č. 406/2000 Sb., o hospodaření energií (§ 13, odst. 3), ve znění pozdějších předpisů Vám k návrhu změny č. 1 ÚP Nový Jičín sdělujeme, že není v rozporu s ochranou našich zájmů.<br/>Souhlasíme s návrhem ÚP a neuplatňujeme žádné námitky proti jeho schválení.</p>   | Vzato na vědomí |

## 2.5 VYHODNOCENÍ VLIVŮ NA UDRŽITELNÝ ROZVOJ ÚZEMÍ

Zadání Změny č. 1 ÚP Nový Jičín **neobsahovalo** požadavek na vyhodnocení vlivů na udržitelný rozvoj území. Krajský úřad Moravskoslezského kraje, odbor životního prostředí a zemědělství ve svém stanovisku konstatoval, že z hlediska veřejných zájmů, které hájí krajský úřad podle § 77a odst. 4 písm. n) zákona č. 114/1992 Sb., o ochraně přírody a krajiny, ve znění pozdějších předpisů (dále jen „zákon o ochraně přírody a krajiny“), **nemůže mít** realizace koncepce ve smyslu § 45i téhož zákona samostatně nebo ve spojení s jinými záměry nebo koncepcemi **významný vliv na příznivý stav předmětů ochrany nebo celistvost evropsky významných lokalit nebo ptačích oblastí.**

Rovněž z hlediska veřejných zájmů chráněných zákonem č. 100/2001 Sb., o posuzování vlivů na životní prostředí a o změně některých souvisejících zákonů, ve znění pozdějších předpisů, krajský úřad, v souladu s § 10i odst. 3 zákona o posuzování vlivů na životní prostředí konstatuje, že **není nezbytné a účelné komplexně posuzovat** Změnu č. 1 územního plánu Nový Jičín, podle § 10i zákona o posuzování vlivů na životní prostředí.

## 2.6 STANOVISKO KRAJSKÉHO ÚŘADU K VYHODNOCENÍ VLIVŮ NA ŽIVOTNÍ PROSTŘEDÍ SE SDĚLENÍM, JAK BYLO ZOHLEDNĚNO

Stanovisko krajského úřadu k vyhodnocení vlivů na životní prostředí nebylo vydáno, neboť dotčený orgán neuplatnil při projednání zadání Změny č. 1 územního plánu Nový Jičín požadavek na posouzení změny územního plánu z hlediska vlivů na životní prostředí a vyloučil významný vliv na evropsky významnou lokalitu či ptačí oblast.

## 2.7 VYHODNOCENÍ ÚČELNÉHO VYUŽITÍ ZASTAVĚNÉHO ÚZEMÍ A VYHODNOCENÍ POTŘEBY VYMEZENÍ ZASTAVITELNÝCH PLOCH

S ohledem na § 55 odst. 3) zákona č. 183/2006 Sb., o územním plánování a stavebním řádu (stavební zákon), dále jen stavební zákon, je třeba prokázat nemožnost využití již vymezených zastavitelných ploch a potřebu vymezení nových zastavitelných ploch.

Změnou č. 1 se vymezuje pouze jedna zastavitelná plocha a to plocha pro bydlení v rodinných domech, která navazuje na zastavěné území a danou lokalitu rozvíjí jako jeden kompaktní celek. Tato nově vymezené plocha má celkovou kapacitu 0,45 ha tj. cca 4 RD. Nárůst nově vymezených zastavitelných ploch pro bydlení nemá podstatný význam ve vztahu k účelnému využití zastavěného území. Současná nabídka ploch pro bydlení sice vyhovuje poptávce z hlediska celého správního území města Nový Jičín, nikoli však v této oblasti. Jedná se o lokalitu přiléhající k místní části Bludovice, která byla v červnu roku 2009 značně zasažena povodní. V této době sice probíhalo veřejné projednání návrhu územního plánu Nový Jičín, nové zastavitelné plochy zohledňující skutečnost, že velká část zastavěného území místní části města Bludovice byla zasažena touto povodní však již do územního plánu nebyly zapracovány. Hlavním důvodem bylo, že by tímto došlo k podstatné úpravě návrhu územního plánu a bylo by nutné nechat návrh územního plánu přepracovat v souladu s ustanovení § 53 odst. 3 stavebního zákona a následně znovu projednána v souladu se stavebním zákonem, což by znamenalo neúměrné časové zdržení ve vydání územního plánu. Nová zastavitelná plocha je vymezena v území, které povodní nebylo zasaženo. Plocha zároveň navazuje na lokalitu, ke které již je dovedena technická infrastruktura.

Součástí Změny č. 1 ÚP Nový Jičín je také aktualizace zastavěného území. Na základě této aktualizace je zřejmé, že část zastavitelných ploch pro bydlení byla již zastavěna a příslušné vymezené zastavitelné plochy byly přeřazeny do zastavěného území, čímž došlo k úbytku „volných“ pozemků pro bydlení v této lokalitě. Potřeba vymezení této nové zastavitelné plochy vzešla i z důvodu, že současná nabídka ploch v této místní části nevyhovuje poptávce zejména z hlediska dostupnosti veřejné infrastruktury, v poslední době také z majetkových důvodů (nárůst ceny zastavitelných pozemků pro bydlení) či jiných závažných důvodů. Stávající dosud vymezené a nezastavěné zastavitelné plochy v této místní části vlastníci často blokují pro své rodinné příslušníky, zejména děti, někteří vlastníci pozemky nenabízejí k prodeji z hlediska očekávání dalšího růstu jejich ceny.

Ostatní požadavky se týkají změny využití ploch v rámci zastavěného území a úpravy podmínek pro využití ploch za účelem intenzivnějšího využití zastavitelných a přestavbových ploch vymezených již platným územním plánem.

## g3) ROZHODNUTÍ O NÁMITKÁCH A JEJICH ODŮVODNĚNÍ

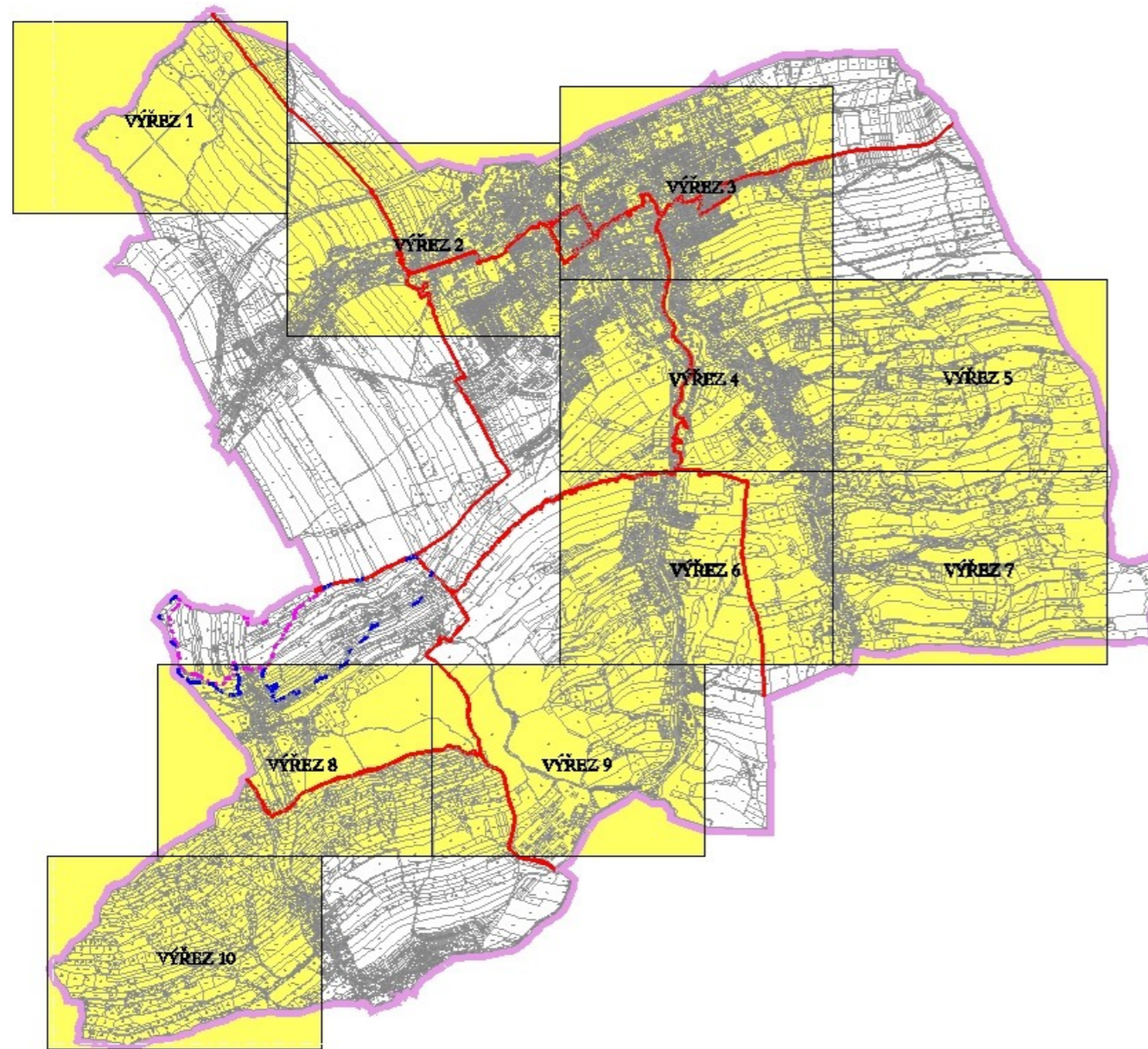
Podle § 52 odst. 2 stavebního zákona mohou podat námitky pouze vlastníci pozemků a staveb dotčených návrhem veřejně prospěšných staveb, veřejně prospěšných opatření a zastavitelných ploch. Z rozsudku Nejvyššího správního soudu 1 Ao 1/2009-185 vyplývá, že „námitky však nejsou omezeny pouze na části týkající se uvedených nemovitostí dotčených návrhem veřejně prospěšných staveb, veřejně prospěšných opatření nebo zastavitelných ploch, nýbrž se mohou týkat jakékoli části návrhu změny územního plánu, nebo i postupu při jeho zadání či zpracování“.

K návrhu Změny č. 1 územního plánu Nový Jičín nebyly podány dotčenými osobami žádné námitky.

## g4) VYHODNOCENÍ PŘIPOMÍNEK

K návrhu Změny č. 1 územního plánu Nový Jičín nebyly podány veřejností, ostatními subjekty ani okolními obcemi žádné připomínky.





## II.B. ODŮVODNĚNÍ ZMĚNY Č. 1 ÚP NOVÝ JIČÍN – GRAFICKÁ ČÁST

Legenda a 10 průsvitek k výřezům formátu A 3 výkresu:

**II.B.a) Koordinační výkres**

**1 : 5 000**

V rámci Změny č. 1 ÚP Nový Jičín je nově zpracován výkres:

**II.B.b) Výkres širších vztahů**

**1 : 50 000,**

který je zpracován na podkladě výřezu (40 x 50 cm) z výkresu A 2 – Plochy a koridory nemístního významu, ÚSES a územní rezervy Zásad územního rozvoje (ZÚR) Moravskoslezského kraje, nahrazující výkres zpracovaný na podkladě Územního plánu velkého územního celku (ÚPN VÚC) Beskydy.

Legenda a 10 průsvitek k výřezům formátu A 3 výkresu:

**II.B.c) Výkres předpokládaných záborů půdního fondu**

**1 : 5 000**

**II.B.d) Doplňující výkresy**

**1 : 5 000**

Legenda a 4 průsvitky k výřezům formátu A 3 výkresu:

**II.B.d1) Výkres dopravy**

**1 : 5 000**

Výkresy:

**I.B.d2) Výkres Vodního hospodářství**

**1 : 5 000 a**

**I.B.b3) Výkres Energetiky a spojů**

**1 : 5 000**

není nutno v rámci Změny č. 1 ÚP Nový Jičín upravovat.

**POUČENÍ:**

Proti změně č. 1 územního plánu Nový Jičín, vydané formou opatření obecné povahy nelze podat opravný prostředek (§ 173 odst. 2 zákona č. 500/2004 Sb., správní řád).

**PhDr. Jaroslav Dvořák**

starosta města

**Ing. Přemysl Kramoliš**

místostarosta města