

**NÁVRH**

**ÚZEMNÍ PLÁN**

**SEDLNICE**



**ZMĚNA Č. 1**

*(NÁVRH URČENÝ PRO VEŘEJNÉ PROJEDNÁNÍ)*

- I. – ZMĚNA Č. 1 ÚP SEDLNICE
- II. – ODŮVODNĚNÍ ZMĚNY Č. 1 ÚP SEDLNICE

URBANISTICKÉ STŘEDISKO OSTRAVA, s.r.o.  
LEDEN 2018



**OBSAH ZMĚNY Č. 1 ÚP SEDLNICE****I. ZMĚNA Č. 1 ÚP SEDLNICE - NÁVRH (VÝROK)****I.A. TEXTOVÁ ČÁST** *(včetně doplňujících tabulek)***I.B. GRAFICKÁ ČÁST** – průsvitky k původním výkresům obsahující úpravu ÚP Sedlnice vyplývající z digitalizace katastrální mapy, aktuálního stavu využití území k 31. 12. 2017 a graficky postižitelné změny, které jsou obsahem této změny:**I.B.a) Výkres základního členění území** 1 : 5 000**I.B.b.1) Hlavní výkres** 1 : 5 000**I.B.b.2) Koncepce dopravní a technické infrastruktury** 1 : 5 000**I.B.c) Výkres veřejně prospěšných staveb, opatření a asanací** 1 : 5 000**II. ODŮVODNĚNÍ ZMĚNY Č. 1 ÚP SEDLNICE****II.A. TEXTOVÁ ČÁST** *(včetně doplňujících tabulek)***II.B. GRAFICKÁ ČÁST** – průsvitky k původním výkresům obsahující úpravu ÚP Sedlnice vyplývající z digitalizace katastrální mapy, aktuálního stavu využití území k 31. 12. 2017 a graficky postižitelné změny, které jsou obsahem této změny:**II.B.a) Koordinační výkres** 1 : 5 000**II.B.c) Výkres předpokládaných záborů půdního fondu** 1 : 5 000**II.B.d) Doplňující výkresy** 1 : 5 000**II.B.d.1) Doprava****II.B.d.2) Vodní hospodářství**



**Obsah textové části**

strana:

**I. ZMĚNA Č. 1 ÚP SEDLNICE (výrok)****I.A. TEXTOVÁ ČÁST****II. ODŮVODNĚNÍ ZMĚNY Č. 1 ÚP SEDLNICE****II.A. TEXTOVÁ ČÁST**

II.A.a) POSTUP POŘÍZENÍ ZMĚNY Č. 1 ÚZEMNÍHO PLÁNU .....	1
II.A.b) VYHODNOCENÍ SOULADU ZMĚNY Č. 1 ÚZEMNÍHO PLÁNU S POLITIKOU ÚZEMNÍHO ROZVOJE A ÚZEMNĚ PLÁNOVACÍ DOUKUMENTACÍ VYDANOU KRAJEM .....	1
II.A.b.1 VYHODNOCENÍ SOULADU ZMĚNY Č. 1 ÚZEMNÍHO PLÁNU S POLITIKOU ÚZEMNÍHO ROZVOJE .....	1
II.A.b.2 VYHODNOCENÍ SOULADU ÚZEMNÍHO PLÁNU SEDLNICE SE ZÁSADAMI ÚZEMNÍHO ROZVOJE MORAVSKOSLEZSKÉHO KRAJE .....	8
II.A.c) VYHODNOCENÍ SOULADU S CÍLI A ÚKOLY ÚZEMNÍHO PLÁNOVÁNÍ, ZEJMÉNA S POŽADAVKY NA OCHRANU ARCHITEKTONICKÝCH A URBANISTICKÝCH HODNOT ÚZEMÍ A POŽADAVKY NA OCHRANU NEZASTAVĚNÉHO ÚZEMÍ .....	15
II.A.d) VYHODNOCENÍ SOULADU S POŽADAVKY STAVEBNÍHO ZÁKONA A JEHO PROVÁDĚCÍCH PRÁVNÍCH PŘEDPISŮ .....	15
II.A.e) VYHODNOCENÍ SOULADU S POŽADAVKY ZVLÁŠTNÍCH PRÁVNÍCH PŘEDPISŮ A SE STANOVISKY DOTČENÝCH ORGÁNŮ PODLE ZVLÁŠTNÍCH PRÁVNÍCH PŘEDPISŮ, POPŘÍPADĚ S VÝSLEDKEM ŘEŠENÍ ROZPORŮ .....	16
II.A.f) ZPRÁVA O VYHODNOCENÍ VLIVŮ NA UDRŽITELNÝ ROZVOJ ÚZEMÍ OBSAHUJÍCÍ ZÁKLADNÍ INFORMACE O VÝSLEDKÁCH TOHOTO VYHODNOCENÍ VČETNĚ VÝSLEDKŮ VYHODNOCENÍ VLIVŮ NA ŽIVOTNÍ PROSTŘEDÍ .....	18
II.A.g) STANOVISKO KRAJSKÉHO ÚŘADU PODLE § 50 ODS. 5 K NÁVRHU KONCEPCE PODLE § 10g ZÁKONA O POSUZOVÁNÍ VLIVŮ NA ŽIVOTNÍ PROSTŘEDÍ .....	18
II.A.h) SDĚLENÍ JAK BYLO STANOVISKO PODLE § 50 ODS. 5 STAVEBNÍHO ZÁKONA ZOHLEDNĚNO, S UVEDENÍM ZÁVAŽNÝCH DŮVODŮ, POKUD NĚKTERÉ POŽADAVKY NEBO PODMÍNKY ZOHLEDNĚNY NEBYLY .....	18
II.A.i) KOMPLEXNÍ ZDŮVODNĚNÍ PŘIJATÉHO ŘEŠENÍ VČETNĚ VYBRANÉ VARIANTY .....	19
II.A.i.1 VYMEZENÍ ZASTAVĚNÉHO ÚZEMÍ .....	19
II.A.i.2 ZÁKLADNÍ KONCEPCE ROZVOJE ÚZEMÍ OBCE, OCHRANY A ROZVOJE JEHO HODNOT .....	19
II.A.i.3 URBANISTICKÁ KONCEPCE, VČETNĚ VYMEZENÍ ZASTAVITELNÝCH PLOCH, PLOCH PŘESTAVBY A SYSTÉMU SÍDELNÍ ZELENĚ .. <b>Chyba! Záložka není definována.</b>	
II.A.i.4 KONCEPCE VEŘEJNÉ INFRASTRUKTURY, VČETNĚ PODMÍNEK PRO JEJÍ UMÍSTĚNÍ .....	20
II.A.i.5 KONCEPCE USPOŘÁDÁNÍ KRAJINY, VČETNĚ VYMEZENÍ PLOCH A STANOVENÍ PODMÍNEK PRO ZMĚNY V JEJICH VYUŽITÍ, ÚZEMNÍ SYSTÉM EKOLOGICKÉ STABILITY, PROSTUPNOST KRAJINY, PROTIEROZNÍ OPATŘENÍ, OCHRANU PŘED POVODŇMI, REKREACI, DOBÝVÁNÍ NEROSTŮ <b>Chyba! Záložka není definována.</b>	
II.A.i.6 STANOVENÍ PODMÍNEK PRO VYUŽITÍ PLOCH S ROZDÍLNÝM ZPŮSOBEM VYUŽITÍ ..	21
II.A.i.7 VYMEZENÍ VEŘEJNĚ PROSPĚŠNÝCH STAVEB, VEŘEJNĚ PROSPĚŠNÝCH OPATŘENÍ, STAVEB A OPATŘENÍ K ZAJIŠŤOVÁNÍ OBRANY A BEZPEČNOSTI STÁTU A PLOCH PRO ASANACI, PRO KTERÉ LZE PRÁVA K POZEMKŮM A STAVBÁM VYVLASTNIT .....	21
II.A.i.8 VYMEZENÍ DALŠÍCH VEŘEJNĚ PROSPĚŠNÝCH STAVEB A VEŘEJNÝCH PROSTRANSTVÍ, PRO KTERÉ LZE UPLATNIT PŘEDKUPNÍ PRÁVO .....	21

II.A.i.9 VYMEZENÍ PLOCH A KORIDORŮ ÚZEMNÍCH REZERV A STANOVENÍ MOŽNÉHO BUDOUCÍHO VYUŽITÍ VČETNĚ PODMÍNEK PRO JEHO PROVĚŘENÍ .....	22
II.A.i.10 VYMEZENÍ PLOCH A KORIDORŮ, VE KTERÝCH JE ROZHODOVÁNÍ O ZMĚNÁCH V ÚZEMÍ PODMÍNĚNO ZPRACOVÁNÍM ÚZEMNÍ STUDIE .....	22
II.A.i.11 VYMEZENÍ PLOCH A KORIDORŮ, VE KTERÝCH JE ROZHODOVÁNÍ O ZMĚNÁCH V ÚZEMÍ PODMÍNĚNO VYDÁNÍM REGULAČNÍHO PLÁNU, ZADÁNÍ REGULAČNÍHO PLÁNU .....	22
II.A.i.12 STANOVENÍ POŘADÍ ZMĚN V ÚZEMÍ (ETAPIZACE) .....	22
II.A.i.13 VYMEZENÍ ARCHITEKTONICKY NEBO URBANISTICKY VÝZNAMNÝCH STAVEB, PRO KTERÉ MŮŽE VYPRACOVÁVAT ARCHITEKTONICKOU ČÁST PROJEKTOVÉ DOKUMENTACE JEN AUTORIZOVANÝ ARCHITEKT .....	22
II.A.j) VYHODNOCENÍ ÚČELNÉHO VYUŽITÍ ZASTAVĚNÉHO ÚZEMÍ A VYHODNOCENÍ POTŘEBY VYMEZENÍ ZASTAVITELNÝCH PLOCH .....	22
II.A.k) VYHODNOCENÍ KOORDINACE VYUŽÍVÁNÍ ÚZEMÍ Z HLEDISKA ŠIRŠÍCH ÚZEMNÍCH VZTAHŮ .....	23
II.A.l) VYHODNOCENÍ SPLNĚNÍ POŽADAVKŮ ZADÁNÍ .....	23
II.A.m) VÝČET ZÁLEŽITOSTÍ NADMÍSTNÍHO VÝZNAMU, KTERÉ NEJSOU ŘEŠENY V ZÁSADÁCH ÚZEMNÍHO ROZVOJE, S ODŮVODNĚNÍM POTŘEBY JEJICH VYMEZENÍ .....	24
II.A.n) VYHODNOCENÍ PŘEDPOKLÁDANÝCH DŮSLEDKŮ NAVRHOVANÉHO ŘEŠENÍ NA ZEMĚDĚLSKÝ PŮDNÍ FOND A POZEMKY URČENÉ K PLNĚNÍ FUNKCE LESA .....	25
II.A.n.1 ÚVOD, PODKLADY .....	25
II.A.n.2 ZÁBOR PŮDY PODLE ZMĚNY Č.1 ÚP SEDLNICE .....	25
II.A.n.3 DOPAD NAVRŽENÉHO ŘEŠENÍ NA POZEMKY URČENÉ K PLNĚNÍ FUNKCÍ LESA .....	25
II.A.o) ROZHODNUTÍ O NÁMITKÁCH VČETNĚ SAMOSTATNÉHO ODŮVODNĚNÍ .....	26
II.A.p) VYHODNOCENÍ PŘIPOMÍNEK UPLATNĚNÝCH V RÁMCI PROJEDNÁNÍ DLE § 52 STAVEBNÍHO ZÁKONA .....	26

## PŘÍLOHA ODŮVODNĚNÍ

SROVNÁVACÍ TEXT s vyznačením změn

## **Obec Sedlnice**

Č.j.

v Sedlnicích dne -----

### **Změna č. 1, kterou se mění Územní plán Sedlnice**

Zastupitelstvo obce Sedlnice, příslušné podle ustanovení § 6 odst. 5 písm. c) zákona č. 183/2006 Sb., o územním plánování a stavebním řádu (stavební zákon), ve znění pozdějších předpisů, za použití ustanovení § 55 ve spojení s § 54 stavebního zákona, § 171 zákona č. 500/2004 Sb., správní řád a § 16 vyhlášky 500/2006 Sb., o územně analytických podkladech, územně plánovací dokumentaci a způsobu evidence územně plánovací činnosti

**vydává**

#### **Změnu č. 1 územního plánu Sedlnice**

kterou se mění Územní plán Sedlnice takto:

## **Obec Sedlnice**

Č.j.

v Sedlnicích dne -----

### **Změna č. 1, kterou se mění Územní plán Sedlnice**

Zastupitelstvo obce Sedlnice, příslušné podle ustanovení § 6 odst. 5 písm. c) zákona č. 183/2006 Sb., o územním plánování a stavebním řádu (stavební zákon), ve znění pozdějších předpisů, za použití ustanovení § 55 ve spojení s § 54 stavebního zákona, § 171 zákona č. 500/2004 Sb., správní řád a § 16 vyhlášky 500/2006 Sb., o územně analytických podkladech, územně plánovací dokumentaci a způsobu evidence územně plánovací činnosti

**vydává**

#### **Změnu č. 1 územního plánu Sedlnice**

kterou se mění Územní plán Sedlnice takto:

## **I. ZMĚNA Č. 1 ÚP SEDLNICE (VÝROK)**

### **I.A. TEXTOVÁ ČÁST**

1. V kapitole I.A.a) se text 1. odstavce na konci doplňuje textem:  
"... a následně v rámci změny č. 1 ÚP Sedlnice aktualizováno k datu 31. 12. 2017.  
v oddíle a1) se datum „31. 12. 2014“ nahrazuje datem „31. 12. 2017“.
2. Název kapitoly I.A.c) se mění a nový název této kapitoly zní:  
I.A.c) Urbanistická koncepce, včetně urbanistické kompozice, vymezení ploch s rozdílným způsobem využití, zastavitelných ploch, ploch přestavby a systému sídelní zeleně.
3. V kapitole v tabulce č. I.A.c1) se ruší zastavitelné plochy „Z 49 a Z 50“ v celém rozsahu.
4. V kapitole I.A.c) v tabulce č. I.A.c1) se mění výměra v ha u zastavitelných ploch:  
Z 14 z „3,56“ na „3,17“,  
Z 15 z „0,46“ na „0,20“,

Z 27 z „1,12“ na „1,03“,  
 Z 30 z „0,38“ na „0,25“,  
 Z 36 z „0,71“ na „0,52“ a  
 Z 67 z „7,09“ na „4,06“.

5. V kapitole I.A.c) za tabulku č. I.A.c1) doplňuje tabulka I.A.c1.1) v níž se doplňuje zastavitelná plocha 1/Z 73, která rozšiřuje zastavitelnou plochu Z 73, navrženou v ÚP Sedlnice v tomto rozsahu:

plocha číslo	Katastrální území	typ plochy s rozdílným využitím území	podmínky realizace RP/ÚS/DOP <sup>1)</sup>	výměra v ha
1/Z 73	Sedlnice	DK – dopravní infrastruktura – logistická centra	-	1,45

6. Název kapitoly I.A.e) se mění a nový název této kapitoly zní:  
 I.A.e) Koncepce uspořádání krajiny, včetně vymezení ploch s rozdílným způsobem využití, ploch změn v krajině a stanovení podmínek pro jejich využití, územního systému ekologické stability, prostupnosti krajiny, protierozních opatření, ochrany před povodněmi, rekreace, dobývání ložisek nerostných surovin a podobně.
7. V kapitole I.A.f.3 v bodě:  
 3.1. Časový horizont:  
 se v první odrážce mění datum stavu v závorce a nový text odrážky zní:  
 • plochy stabilizované (stav k 31. 12. 2017).
8. V kapitole I.A.g), v podkapitole I.A.g.1) se ruší veřejně prospěšná stavba VD3 - jednokolejná elektrizovaná regionální železniční trať Sedlnice - Mošnov v celém rozsahu.
9. Název kapitoly I.A.o) se mění a nový název této kapitoly zní:  
 I.A.o) Vymezení architektonicky nebo urbanisticky významných staveb.  
 Text této kapitoly se ruší v celém rozsahu a nahrazuje novým, který zní:  
 V rámci návrhu ÚP Sedlnice nejsou vymezeny architektonicky nebo urbanisticky významné stavby.
10. V kapitole I.A.p) se za textem:  
 „I. ÚP Sedlnice  
 I.A Textová část“ mění v závorce strany textu z „xx“ na „xx“.
11. Textová část Změny č. 1 Územního plánu Sedlnice obsahuje 2 strany výroku a 13 stran odůvodnění.
12. Grafická část Změny č. 1 Územního plánu Sedlnice obsahuje průsvitky k původním výkresům obsahující úpravu ÚP Sedlnice vyplývající z digitalizace katastrální mapy, aktuálního stavu využití území k 31. 12. 2017 a graficky postižitelné změny, které jsou obsahem této změny:  
 Výrokovou část ÚP Sedlnice - průsvitky k výkresům:  
 I.B.a) Výkres základního členění území 1 : 5 000,  
 I.B.b.1) Hlavní výkres 1 : 5 000,  
 I.B.b.2) Koncepce dopravní a technické infrastruktury 1 : 5 000 ,  
 I.B.c) Výkres veřejně prospěšných staveb, opatření a asanací 1 : 5 000.
- Odůvodnění ÚP Sedlnice - průsvitky k výkresům:  
 I.B.a) Koordinační výkres 1 : 5 000  
 (legenda + výřez č. 1, 2, 3 a 4 výkresu),  
 II.B.c) Výkres předpokládaných záborů půdního fondu 1 : 5 000  
 (legenda + výřez č. 1 výkresu),  
 II.B.d) Doplnující výkresy 1 : 5 000  
 II.B.d.1) Doprava  
 (legenda + výřez č. 1 výkresu),  
 II.B.d) Doplnující výkresy 1 : 5 000  
 II.B.d.2) Vodní hospodářství  
 (legenda + výřez č. 1 a 2 výkresu).



## II. ODŮVODNĚNÍ ZMĚNY Č. 1 ÚP SEDLNICE

### II.A. TEXTOVÁ ČÁST

#### II.A.a) POSTUP POŘÍZENÍ ZMĚNY Č. 1 ÚZEMNÍHO PLÁNU

Zastupitelstvo obce Sedlnice rozhodlo o pořízení Změny č. 1 Územního plánu Sedlnice a o jejím obsahu na návrh Moravskoslezského kraje na svém 21. zasedání dne 11. 1. 2018. Zastupitelstvo rovněž rozhodlo o tom, že změna bude pořizována zkráceným postupem podle § 55a a následujících zákona č. 183/2006 Sb., o územním plánování a stavebním řádu (stavební zákon), ve znění pozdějších předpisů. Posouzení vlivů na udržitelný rozvoj území není požadováno - viz stanovisko příslušného orgánu ochrany přírody a příslušného úřadu k návrhu obsahu Změny č. 1 ÚP Sedlnice dle § 55a odst. 2 písm. d) a e) zákona č. 183/2006 Sb., ve znění pozdějších předpisů.

Hlavním cílem pořízení Změny č. 1 Územního plánu Sedlnice je zpřístupnění rozvojových ploch Moravskoslezského kraje určených k zástavbě na území obce Mošnov (zastavitelné plochy Z2) silniční a drážní dopravou.

Předmětem změny je dále aktualizace územního plánu dle současného stavu využití území, dle aktuální digitální katastrální mapy.

#### II.A.b) VYHODNOCENÍ SOULADU ZMĚNY Č. 1 ÚZEMNÍHO PLÁNU S POLITIKOU ÚZEMNÍHO ROZVOJE A ÚZEMNĚ PLÁNOVACÍ DOUKUMENTACÍ VYDANOU KRAJEM

Zajištění souladu s Politikou územního rozvoje České republiky (PÚR ČR) a s územně plánovací dokumentací vydanou krajem - Zásadami územního rozvoje Moravskoslezského kraje (ZÚR MSK) bylo předmětem ÚP Sedlnice. Změna č. 1 ÚP Sedlnice neobsahuje záměry, které by byly v rozporu s těmito nadřazenými dokumentacemi.

V rámci Změny č. 1 ÚP Sedlnice byl vyhodnocen soulad ÚP Sedlnice a této Změny č. 1 ÚP Sedlnice s Aktualizací č. 1 Politiky územního rozvoje České republiky, schválené usnesením Vlády ČR č. 176 ze dne 15. 4. 2015 a Změny č. 1 ÚP Sedlnice s územně plánovací dokumentací vydanou krajem - Zásadami územního rozvoje Moravskoslezského kraje (ZÚR MSK) (vyhodnocení plnění souladu s těmito dokumenty je provedeno v následujícím textu kurzívou):

##### II.A.b.1 VYHODNOCENÍ SOULADU ZMĚNY Č. 1 ÚZEMNÍHO PLÁNU S POLITIKOU ÚZEMNÍHO ROZVOJE

Vyhodnocení ÚP Sedlnice a jeho Změny č. 1 s republikovými prioritami územního plánování pro zajištění udržitelného rozvoje území, obsaženými v kapitole:

#### 2 REPUBLIKOVÉ PRIORITY ÚZEMNÍHO PLÁNOVÁNÍ PRO ZAJIŠTĚNÍ UDRŽITELNÉHO ROZVOJE ÚZEMÍ

- (14) Ve veřejném zájmu chránit a rozvíjet přírodní, civilizační a kulturní hodnoty území, včetně urbanistického, architektonického a archeologického dědictví. Zachovat ráz jedinečné urbanistické struktury území, struktury osídlení a jedinečné kulturní krajiny, které jsou výrazem identity území, jeho historie a tradice. Tato území mají značnou hodnotu, např. i jako turistické atraktivity. Jejich ochrana by měla být provázána s potřebami ekonomického a sociálního rozvoje v souladu s principy udržitelného rozvoje. V některých případech je nutná cílená ochrana míst zvláštního zájmu, v jiných případech je třeba chránit, respektive obnovit celé krajinné celky. Krajina je živým v čase proměnným celkem, který vyžaduje tvůrčí, avšak citlivý přístup k vyváženému všestrannému rozvoji tak, aby byly zachovány její stěžejní kulturní, přírodní a užitné hodnoty.

Bránit upadání venkovské krajiny jako důsledku nedostatku lidských zásahů.

ÚP Sedlnice svým řešením chrání a rozvíjí přírodní, civilizační a kulturní hodnoty území, respektuje území přírodní památky, podporuje rozvoj kvalitního prostředí pro rekreaci v přírodě (např. sportovní areál na ploše rekultivované pískovny, plocha pro farmový chov zvěře na ploše bývalého vojenského areálu). Navržené zastavitelné plochy přímo navazují na stávající zástavbu a vhodně doplňují zastavěné území obce při zachování kompaktního podlouhlého charakteru zástavby bez nadbytečného zasahování do ucelených lánů zemědělské půdy. Koncepce umožňuje vyvážený všestranný rozvoj směřující k zachování kulturních, přírodních i užitných hodnot krajiny.

- (14a) Při plánování rozvoje venkovských území a oblastí dbát na rozvoj primárního sektoru při zohlednění ochrany kvalitní zemědělské, především orné půdy a ekologických funkcí krajiny.

*Dle ÚAP MSK je obec Sedlnice zařazena mezi venkovské obce. V plochách NZ- PLOCHY NEZASTAVĚNÉ - ZEMĚDĚLSKÉ je stanoveno hlavní využití, a to zemědělská výroba. Tyto plochy zahrnují ucelené pozemky zemědělského půdního fondu, využívané vesměs pro zemědělskou rostlinnou velkovýrobu. Plochy potřebné pro územní rozvoj obce jsou navrжены převážně v návaznosti na zastavěné území a jsou i jeho doplněním. Je navržen značný zábor zemědělských pozemků, a to v celkovém rozsahu 78,52 ha – třída ochrany I. třídy se v obci nenachází, třída ochrany II. je v rozsahu 36,96 ha, III. třídy ochrany 30,90 ha, IV. třídy ochrany 10,58 ha a V. třídy ochrany 0,08 ha. V rámci Změny č. 1 ÚP Sedlnice byla provedena aktualizace zastavěného území po níž došlo k využití celkem 9,42 ha zastavitelných ploch, které již byly zastavěny (1,06 ha ploch smíšených obytných - vesnických (SV), 3,03 ha ploch výroby a skladování - lehký průmysl (VL), 1,87 ha dopravní infrastruktury - drážní (DZ) a 3,46 ha dopravní infrastruktury - silniční (DS). Nově je v této změně navrжено rozšíření 1,45 ha plochy dopravní infrastruktury - logistická centra (DK). Záborem navržené plochy nedojde k narušení organizace zemědělského půdního fondu ani zemědělských cest. Rozvoj primárního sektoru není tedy ÚP Sedlnice znemožněn.*

- (15) Předcházet při změnách nebo vytváření urbánního prostředí prostorově sociální segregaci s negativními vlivy na sociální soudržnost obyvatel. Analyzovat hlavní mechanismy, jimiž k segregaci dochází, zvažovat existující a potenciální důsledky a navrhopat při územně plánovací činnosti řešení, vhodná pro prevenci nežádoucí míry segregace nebo snížení její úrovně.

*ÚP Sedlnice předchází prostorově sociální segregaci vymezením zastavitelných ploch v prolukách mezi stávající zástavbou nebo zastavitelné plochy přímo navazují na stávající zastavěné území. K sociální segregaci vlivem ploch navržených v odloučení od stávající zástavby tedy nemůže docházet.*

- (16) Při stanovování způsobu využití území v územně plánovací dokumentaci dávat přednost komplexním řešením před uplatňováním jednostranných hledisek a požadavků, které ve svých důsledcích zhoršují stav i hodnoty území. Vhodná řešení územního rozvoje je zapotřebí hledat ve spolupráci s obyvateli území i s jeho uživateli a v souladu s určením a charakterem oblastí, os, ploch a koridorů vymezených v PÚR ČR.

*Při stanovování způsobů využití území byl upřednostněn návrh ploch smíšených, které umožňují lepší využití území s ohledem na zvyšování kvality života obyvatel a hospodářského rozvoje území. V návrhu koncepce byly zohledněny požadavky obyvatel území. Koncepce vede k plnění úkolu pro územní plánování vyplývající ze zařazení obce do rozvojové osy OS10 – vytváří podmínky pro rozvoj veřejné infrastruktury, související a podmiňující změny v území vyvolané průmyslovou zónou Mošnov.*

- (16a) Při územně plánovací činnosti vycházet z principu integrovaného rozvoje území, zejména měst a regionů, který představuje objektivní a komplexní posuzování a následné koordinování prostorových, odvětvových a časových hledisek.

*Navrhované zastavitelné plochy pro bydlení jsou řešeny komplexně, včetně napojení na veřejnou technickou a dopravní infrastrukturu. Některé zastavitelné plochy většího rozsahu mají zpracovány a do evidence územně plánovací činnosti zaevidovány územní studie – jedná se o tyto: pro zastavitelnou plochu Z35, Z42 – ÚS1 „Nad hřištěm, pro zastavitelnou plochu Z34 – ÚS2 „Za kovárnu“ a pro zastavitelnou plochu Z 40 – ÚS3 „Na panském“. Z hlediska zajištění občanského vybavení je v obci základní škola, mateřská škola, obecní knihovna. Dále z oblasti služeb se v obci nachází prodejny potravin, zahradnictví, kadeřnictví, sauna, cykloservis, restaurační zařízení, sportovní vyžití v obci je také zajištěno, v obci se nachází kuželna, je zde TJ Sokol Sedlnice a je organizováno cvičení v obci, na území obce se nachází vodní nádrž Bartoňka a obcí vedou cyklotrasy č. 6039 a Okruh Kravaňsko.*

*Obec Sedlnice je součástí Ostravské aglomerace a přirozeného spádového obvodu měst Nový Jičín a Příbor. Významné vazby má i na město Ostravu, Kopřivnici a Studénku. Převažujícími funkcemi jsou obytná, částečně obslužná, dopravní, rekreační a omezeně i výrobní (zemědělská a drobná výroba). Obyvatelstvo vykazuje značnou sociální soudržnost, projevující se i v kulturním životě a spolkové činnosti. Obec se v posledních letech rozvíjí, pozitivním impulsem je i blízkost a rozvoj průmyslové zóny Mošnov. Na území obce se částečně projevují suburbanizační tendence z měst v okolí.*

*V rámci ÚP Sedlnice není navrženo pořadí změn v území (etapizace).*

- (17) Vytvářet v území podmínky k odstraňování důsledků hospodářských změn lokalizací zastavitelných ploch pro vytváření pracovních příležitostí zejména v hospodářsky problémových regionech a napomoci tak řešení problémů v těchto územích.

*Ve velké části urbanizovaného území – zastavěného území a zastavitelných ploch – je přípustný rozvoj podnikatelských aktivit, které nebudou rušivé pro hlavní využití jednotlivých ploch. Stávající výrobní areály jsou zachovány a v návaznosti na průmyslovou zónu Mošnov jsou navrhovány nové plochy pro výrobu a pro logistická centra. Jako podstatná zůstává dojíždka do práce do Kopřivnice, Nového Jičína, Mošnova, Ostravy apod.*

*V obci je navrhováno několik zastavitelných ploch VL – výroby a skladování – lehký průmysl, plochy DK – dopravní infrastruktura – logistická centra v návaznosti na průmyslovou zónu Mošnov, plochy VD – výroby a skladování – drobná a řemeslná výroba a také plocha přestavby P1 – VL – výroba a skladování – lehký průmysl v areálu živočišné a rostlinné výroby. Koncepte územního plánu tedy vytváří předpoklady pro vznik nových pracovních příležitostí, příp. udržení a rozvoj stávající zaměstnanosti v obci.*

*V rámci Změny č. 1 ÚP Sedlnice je navrženo rozšíření zastavitelné plochy Z 73 o zastavitelnou plochu 1/Z73 o 1,45 ha.*

- (18) Podporovat polycentrický rozvoj sídelní struktury. Vytvářet předpoklady pro posílení partnerství mezi městskými a venkovskými oblastmi a zlepšit tak jejich konkurenceschopnost.

*ÚP Sedlnice respektuje skutečnost, že obec má velmi dobrou dopravní dostupnost do měst s rozvinutou občanskou infrastrukturou (školy, zdravotnictví, sportovní a kulturní zařízení, správní objekty apod.) a pracovními příležitostmi. Obec Sedlnice je součástí Ostravské aglomerace a přirozeného spádového obvodu měst Nový Jičín a Příbor. Významné vazby má i na město Ostravu, Kopřivnici a Studénku.*

*Převažující funkcí obce je především funkce obytná. Částečně jsou v obci zajištěny služby – v obci je mateřská a základní škola, obecní knihovna, ordinace praktického lékaře, sportovní zařízení (např. sportovní areál, tělocvična, kuželna), restaurační zařízení, prodejny potravin. V obci je také několik soukromých firem např. ALS AGRO, a.s., Hop Do Fabry, s.r.o., Zahradnictví Klos.*

- (19) Vytvářet předpoklady pro polyfunkční využívání opuštěných areálů a ploch (tzv. brownfields průmyslového, zemědělského, vojenského a jiného původu). Hospodárně využívat zastavěné území (podpora přestaveb revitalizací a sanací území) a zajistit ochranu nezastavěného území (zejména zemědělské a lesní půdy) a zachování veřejné zeleně, včetně minimalizace její fragmentace. Cílem je účelné využívání a uspořádání území úsporné v nárocích na veřejné rozpočty na dopravu a energie, které koordinací veřejných a soukromých zájmů na rozvoji území omezuje negativní důsledky suburbanizace pro udržitelný rozvoj území.

*ÚP Sedlnice vymezuje plochy výroby a skladování – lehký průmysl ve stávajících a bývalých zemědělských areálech, umožňuje polyfunkční využití těchto ploch s cílem zabránit vzniku brownfields. V maximální míře je využito zastavěné území. Jsou navrženy plochy veřejných prostranství s převahou zeleně. Koncepte umožňuje účelné využívání a uspořádání území úsporné v nárocích na veřejné rozpočty na dopravu a energie pro udržitelný rozvoj území.*

- (20) Rozvojové záměry, které mohou významně ovlivnit charakter krajiny, umísťovat do co nejméně konfliktních lokalit a následně podporovat potřebná kompenzační opatření. S ohledem na to při územně plánovací činnosti, pokud je to možné a odůvodněné, respektovat veřejné zájmy např. ochrany biologické rozmanitosti a kvality životního prostředí, zejména formou důsledné ochrany zvláště chráněných území, lokalit soustavy Natura 2000, mokřadů, ochranných pásem vodních zdrojů, chráněné oblasti přirozené akumulace vod a nerostného bohatství, ochrany zemědělského a lesního půdního fondu. Vytvářet územní podmínky pro implementaci a respektování územních systémů ekologické stability a zvyšování a udržování ekologické

stability a k zajištění ekologických funkcí i v ostatní volné krajině a pro ochranu krajinných prvků přírodního charakteru v zastavěných územích, zvyšování a udržování rozmanitosti venkovské krajiny. V rámci územně plánovací činnosti vytvářet podmínky pro ochranu krajinného rázu s ohledem na cílové charakteristiky a typy krajiny a vytvářet podmínky pro využití přírodních zdrojů.

*Zastavitelné plochy jsou navrženy v návaznosti na zastavěné území, s ohledem na hodnoty kvalitního životního prostředí. Řešením územního plánu je zajištěna ochrana nezastavěného území vymezením ploch s rozdílným, způsobem využití – zeleň – ochranná a izolační (ZO), zeleň – přírodního charakteru (ZP), zeleň – specifická – intenzivní sady (ZX1), zeleň – specifická – farmový chov zvířete, zemědělské pozemky (NP), lesní pozemky (NL), plochy přírodní (NP) a vodní plochy a toky (W). V zastavěném území je to pak plocha – zeleň – nezastavitelné soukromé zahrady (ZN). Územní plán respektuje veřejné zájmy ochrany biologické rozmanitosti a kvality životního prostředí vymezením ploch a koridorů územního systému ekologické stability lokálního a regionálního významu, respektováním zvláště chráněných území, území s výskytem chráněných živočichů a rostlin, významných krajinných prvků a zároveň ochranou zemědělského a lesního půdního fondu.*

- (20a) Vytvářet územní podmínky pro zajištění migrační propustnosti krajiny pro volně žijící živočichy a pro člověka, zejména při umísťování dopravní a technické infrastruktury. V rámci územně plánovací činnosti omezovat nežádoucí srůstání sídel s ohledem na zajištění přístupnosti a prostupnosti krajiny.

*Na území obce se nenachází migračně významné území a ani koridor. Ve stávajícím ÚP Sedlnice nejsou zastavitelné plochy, které by způsobovaly nežádoucí srůstání sídel. Zástavba je situována podél páteřní silnice III/46432 a nové zastavitelné plochy jsou lokalizovány v návaznosti na zastavěné území obce. Obec není srostlá s žádným okolním sídlem. ÚP vylučuje s výjimkou pastvinářského oplocení, oplocenek chránících lesní kultury a oplocení faremního chovu zvířete, oplocování pozemků mimo zastavěné a zastavitelné území sídel z důvodů zachování prostupnosti krajiny a dochovaného krajinného rázu, jakož i oplocování rybníků a vodních toků k zajištění stupně jejich ekologické stability.*

- (21) Vymezit a chránit ve spolupráci s dotčenými obcemi před zastavěním pozemky nezbytné pro vytvoření souvislých ploch veřejně přístupné zeleně (zelené pásy) v rozvojových oblastech a v rozvojových osách a ve specifických oblastech, na jejichž území je krajina negativně poznamenána lidskou činností, s využitím její přirozené obnovy; cílem je zachování souvislých pásů nezastavěného území v bezprostředním okolí velkých měst, způsobilých pro nenáročnou formy krátkodobé rekreace a dále pro vznik a rozvoj lesních porostů a zachování prostupnosti krajiny.

*V okolí obce jsou plochy veřejně přístupné zeleně vhodné pro každodenní rekreaci. Územním plánem jsou i nadále respektovány a chráněny před zástavbou. Koncepce uspořádání krajiny zachovává prostupnost krajiny.*

- (22) Vytvářet podmínky pro rozvoj a využití předpokladů území pro různé formy cestovního ruchu (např. cykloturistika, agroturistika, poznávací turistika), při zachování a rozvoji hodnot území. Podporovat propojení míst, atraktivních z hlediska cestovního ruchu, turistickými cestami, které umožňují celoroční využití pro různé formy turistiky (např. pěší, cyklo, lyžařská, hipo).

*Obec je napojena na turistické trasy a cyklotrasy. Nabízí několik možností ubytování. Územní plán umožňuje výstavbu přístřešků pro turisty, odpočívadel, informačních tabulí, stavby pro sport a relaxaci lokálního významu včetně maloplošných hřišť apod. včetně staveb pro ubytování a stravování.*

- (23) Podle místních podmínek vytvářet předpoklady pro lepší dostupnost území a zkvalitnění dopravní a technické infrastruktury s ohledem na prostupnost krajiny. Při umísťování dopravní a technické infrastruktury zachovat prostupnost krajiny a minimalizovat rozsah fragmentace krajiny; je-li to z těchto hledisek účelné, umísťovat tato zařízení souběžně. Zmírňovat vystavení městských oblastí nepříznivým účinkům tranzitní železniční a silniční dopravy, mimo jiné i prostřednictvím obchvatů městských oblastí, nebo zajistit ochranu jinými vhodnými opatřeními v území. Zároveň však vymezovat plochy pro novou obytnou zástavbu tak, aby byl zachován dostatečný odstup od vymezených koridorů pro nové úseky dálnic, silnic I. třídy a železnic, a tímto způsobem důsledně předcházet zneprůchodnění území pro dopravní stavby i možnému nežádoucímu působení negativních účinků provozu dopravy na veřejné zdraví obyvatel (bez nutnosti budování nákladných technických opatření na eliminaci těchto účinků).

*Koncepce nenavrhuje nové zastavitelné plochy, které by byly v koridoru pro přestavbu silnice I/48 na rychlostní komunikaci. Koncepce zpřesňuje plochy pro kolejové napojení letiště Mošnov a pro úpravy silnice II/464 – tyto stavby již byly realizovány – je možné převést do stavu. Je navrženo rozšíření a úprava sítě silnic a místních komunikací, kterými se odstraní dopravně závadné úseky a uspokojí potřeby navrhovaného územního rozvoje obce. Jsou navrženy podmínky pro realizaci komunikací pro chodce podél silničních průtahů a místních komunikací.*

*Pro zajištění propustnosti krajiny jsou v ÚP vymezeny základní pěší a cyklistické trasy jako plochy veřejných prostranství – s převahou zpevněných ploch (PV).*

- (24) Vytvářet podmínky pro zlepšování dostupnosti území rozšiřováním a zkvalitňováním dopravní infrastruktury s ohledem na potřeby veřejné dopravy a požadavky ochrany veřejného zdraví, zejména uvnitř rozvojových oblastí a rozvojových os. Možnosti nové výstavby je třeba dostatečnou veřejnou infrastrukturou přímo podmínit. Vytvářet podmínky pro zvyšování bezpečnosti a plynulosti dopravy, ochrany a bezpečnosti obyvatelstva a zlepšování jeho ochrany před hlukem a emisemi, s ohledem na to vytvářet v území podmínky pro environmentálně šetrné formy dopravy (např. železniční, cyklistickou).

*Zlepšování dostupnosti území je zajištěno umožněním stavebních úprav komunikací (úpravy na jednotnou šířku, dobudování chodníků a pásů pro cyklisty, řešení drobných závad). Síť místních komunikací bude doplněna o přístupové trasy k plochám pro novou výstavbu. Kde je to účelné, jsou navrhovány plochy veřejných prostranství s převahou zpevněných ploch. Nové zastavitelné plochy jsou dopravně napojeny a je řešeno i napojení na stávající či navrhované inženýrské sítě.*

- (24a) Na územích, kde dochází dlouhodobě k překračování zákonem stanovených mezních hodnot imisních limitů pro ochranu lidského zdraví, je nutné předcházet dalšímu významnému zhoršování stavu. Vhodným uspořádáním ploch v území obcí vytvářet podmínky pro minimalizaci negativních vlivů koncentrované výrobní činnosti na bydlení. Vymezovat plochy pro novou obytnou zástavbu tak, aby byl zachován dostatečný odstup od průmyslových nebo zemědělských areálů.

*Podle sdělení odboru ochrany ovzduší MŽP náleželo území obce Sedlnice dlouhodobě k oblastem se zhoršenou kvalitou ovzduší. Nejnovější sdělení odboru ochrany ovzduší MŽP z roku 2010 tento stav potvrzuje. V řešeném území dochází k překročení limitní hodnoty pro ochranu zdraví lidí. Příčinou je překračování imisního limitu suspendované částice frakce PM10 a polycyklických aromatických uhlovodíků – vyjádřených jako benzo(a)pyren BaP. S ohledem na širší vývoj a stávající nepříznivou situaci z hlediska kvality ovzduší je nezbytné využít všech možností ke zlepšení kvality ovzduší. ÚP Sedlnice přebírá a zpřesňuje záměry ze ZÚR MSK v oblasti dopravy a technické infrastruktury, upřednostňuje ekologicky šetrné a obnovitelné zdroje energie (rozšiřuje plynofikaci území a zajištění kvalitní dodávky el. energie).*

*Jsou navrhovány dvě plochy VL – výroby a skladování – lehký průmysl a dvě plochy DK – dopravní infrastruktura – logistická centra v návaznosti na průmyslovou zónu Mošnov v dostatečné vzdálenosti od obytného území, dále je v návaznosti na areál ČEPRO a.s. navržena zastavitelná plocha VD – výroby a skladování – drobná a řemeslná výroba také v dostatečné vzdálenosti od obytného sídla. Ostatní navrhované zastavitelné plochy jsou navrhovány v rámci sídla a tedy v blízkosti obytného území, jedná se o plochu Z72 a Z71 „VZ1 – výroba a skladování – zemědělská výroba – zahradnictví“. Dále jsou navrženy zastavitelné plochy, které rozšiřují stávající areál živočišné a rostlinné výroby Z68 – VL – výroba a skladování – lehký průmysl – plocha je v rámci možností situována směrem do nezastavěného území, kdy přímo nenavazuje na plochy bydlení. Další navrhovanou plochou je Z70 mezi areálem živočišné a rostlinné výroby a zastavitelným územím s bydlením, plocha je určena pro drobnou řemeslnou výrobu. Z výše uvedených navrhovaných ploch lze dovodit, že plochy navrhované v blízkosti obytné zástavby mají funkční využití, u kterého se nepředpokládá negativní vlivy z provozované činnosti za hranici ploch areálů.*

*V návrhu je jedna plocha přestavby P1 – VL – výroba a skladování – lehký průmysl v areálu živočišné a rostlinné výroby, který přímo s plochami pro bydlení nesousedí a funkční využití plochy umožňuje tu výrobu, která nemá negativní vlivy z provozované činnosti za hranici ploch.*

- (25) Vytvářet podmínky pro preventivní ochranu území a obyvatelstva před potenciálními riziky a přírodními katastrofami v území (záplavy, sesuvy půdy, eroze, sucho atd.) s cílem minimalizovat rozsah případných škod. Zejména zajistit územní ochranu ploch potřebných pro umísťování staveb a opatření na ochranu před povodněmi a pro vymezení území určených

k řízeným rozlivům povodní. Vytvářet podmínky pro zvýšení přirozené retence srážkových vod v území s ohledem na strukturu osídlení a kulturní krajinu jako alternativy k umělé akumulaci vod.

V zastavěných územích a zastavitelných plochách vytvářet podmínky pro zadržování, vsakování i využívání dešťových vod jako zdroje vody a s cílem zmírňování účinků povodní.

*Územní plán vytváří podmínky pro preventivní ochranu území a obyvatelstva před potencionálními riziky a přírodními katastrofami v území tím, že ve všech plochách nezastavěného území umožňuje realizaci protipovodňových a protierozních staveb a opatření. Nejsou vymezeny zastavitelné plochy v záplavovém nebo aktivním území vodního toku Sedlnice. V zastavěném území a zastavitelných plochách je stanoveno procento zastavění pozemku, což vytváří podmínky pro zadržování a vsakování dešťových vod na pozemku s cílem zmírňování účinků povodní.*

*Vzhledem ke klimatickým změnám bylo do výčtu možných přírodních katastrof (záplavy, sesuvy půdy, eroze) přidáno do této priority sucho, kdy je úkolem vytvářet podmínky pro prevenci a ochranu před těmito přírodními katastrofami. ÚP Sedlnice má navrženy dostatečná opatření proti suchu, jedná se především o přípustné funkční využití u ploch zemědělských, kde mezi využití přípustné patří stavby pro vodní hospodářství v krajině – stavby pro jímání, úpravu, akumulaci a rozvody vody, kanalizaci a čištění odpadních vod, protipovodňové a protierozní stavby a opatření. Pro ochranu zemědělských ploch jsou v těchto plochách umožněny také stavby společných zařízení v rámci komplexních pozemkových úprav (vodohospodářská a protierozní zařízení). V ÚP Sedlnice jsou také navrhovány prvky regionálního a lokálního ÚSES, které taky přispějí k zadržení vody v krajině. Opatření proti suchu jsou v územním plánu řešeny dostatečně.*

- (26) Vymezovat zastavitelné plochy v záplavových územích a umisťovat do nich veřejnou infrastrukturu jen ve zcela výjimečných a zvláště odůvodněných případech. Vymezovat a chránit zastavitelné plochy pro přemístění zástavby z území s vysokou mírou rizika vzniku povodňových škod.

*Územní plán Sedlnice nevymezuje žádné zastavitelné plochy v záplavovém území vodního toku Sedlnice.*

- (27) Vytvářet podmínky pro koordinované umisťování veřejné infrastruktury v území a její rozvoj a tím podporovat její účelné využívání v rámci sídelní struktury. Vytvářet rovněž podmínky pro zkvalitnění dopravní dostupnosti obcí (měst), které jsou přirozenými regionálními centry v území tak, aby se díky možnostem, poloze i infrastruktuře těchto obcí zlepšovaly i podmínky pro rozvoj okolních obcí ve venkovských oblastech a v oblastech se specifickými geografickými podmínkami. Při řešení problémů udržitelného rozvoje území využívat regionálních seskupení (klastrů) k dialogu všech partnerů, na které mají změny v území dopad a kteří mohou posilovat atraktivitu území investicemi ve prospěch územního rozvoje.

*Při územně plánovací činnosti stanovovat podmínky pro vytvoření výkonné sítě osobní i nákladní železniční, silniční, vodní a letecké dopravy, včetně sítě regionálních letišť, efektivní dopravní sítě pro spojení městských oblastí s venkovskými oblastmi, stejně jako řešení přeshraniční dopravy, protože mobilita a dostupnost jsou klíčovými předpoklady hospodářského rozvoje ve všech regionech.*

*Územní plán vytváří podmínky pro koordinované umisťování veřejné infrastruktury v obci. Navrhovaná obecní ČOV a hlavní trasy kanalizační sítě jsou veřejně prospěšnými stavbami. Špatné tlakové poměry ve vodovodním řadu řeší návrh samostatného řadu pro obce Bartošovice, která je doposud napojena odbočením z obecního rozvodu Sedlnic. Občanská vybavenost odpovídá potřebám obyvatel obce. Reakcí na vzrůstající potřebu ubytovacích zařízení pro seniory anebo pro sociálně znevýhodněné občany je navržena plocha občanské vybavenosti, která je také veřejně prospěšnou stavbou. Koncepce umožňuje realizaci opatření ke zlepšení dopravního napojení obce na okolní obce a města (návrh kolejového napojení letiště, přestavba silnice I/48 na rychlostní komunikaci, úpravy silnice II/464).*

- (28) Pro zajištění kvality života obyvatel zohledňovat nároky dalšího vývoje území, požadovat jeho řešení ve všech potřebných dlouhodobých souvislostech, včetně nároků na veřejnou infrastrukturu. Návrh a ochranu kvalitních městských prostorů a veřejné infrastruktury je nutné řešit ve spolupráci veřejného i soukromého sektoru s veřejností.

*ÚP komplexně řeší problematiku zajištění kvality života obyvatel, jsou zkoordinovány veřejné a soukromé zájmy v území. Zastavitelné plochy jsou navrhovány v návaznosti na zastavěné území, s ohledem na hospodárné využívání prostředků na veřejnou infrastrukturu.*

- (29) Zvláštní pozornost věnovat návaznosti různých druhů dopravy. S ohledem na to vymezovat plochy a koridory nezbytné pro efektivní integrované systémy veřejné dopravy nebo městskou hromadnou dopravu, umožňující účelné propojení ploch bydlení, ploch rekreace, občanského vybavení, veřejných prostranství, výroby a dalších ploch, s požadavky na kvalitní životní prostředí. Vytvářet tak podmínky pro rozvoj účinného a dostupného systému, který bude poskytovat obyvatelům rovné možnosti mobility a dosažitelnosti v území. S ohledem na to vytvářet podmínky pro vybudování a užívání vhodné sítě pěších a cyklistických cest, včetně doprovodné zeleně v místech, kde je to vhodné.
- V obci má výrazní podíl na dopravní obslužnosti území automobilová doprava. Železniční zastávka je posunuta o 1 km blíže k obci, přesto je řídce využívána; také k ní vede nová komunikace. Špatná pěší dostupnost centra je historicky dána, a to především tvarem zástavby obce – která má výrazný podlouhlý tvar podél toku řeky a silnice III/46432. Územní plán vytváří podmínky pro rozvoj sítě pěších a cyklistických cest.*
- (30) Úroveň technické infrastruktury, zejména dodávku vody a zpracování odpadních vod je nutno koncipovat tak, aby splňovala požadavky na vysokou kvalitu života v současnosti i v budoucnosti.
- Je navržena likvidace odpadních vod v nové ČOV, která zde zcela chybí. Je navržen samostatný vodovodní řad pro obec Bartošovice z vodojemu Sedlnice. Obec je plynofikována. Pro nové zastavitelné plochy je počítáno s rozvojem technické infrastruktury v potřebném rozsahu – napojením na stávající či navrhované sítě. V rámci zpracování ÚP byl proveden výpočet množství odpadních vod pro obec Sedlnice a bylo navrženo odvádění splaškových vod z obce soustavnou splaškovou kanalizací, stávající kanalizace je využívána na odvádění dešťových vod. Je v ÚP vyčleněna plocha pro mechanicko-biologickou čistírnu ČOV pro celou obec.*
- (31) Vytvářet územní podmínky pro rozvoj decentralizované, efektivní a bezpečné výroby energie z obnovitelných zdrojů, šetrné k životnímu prostředí, s cílem minimalizace jejich negativních vlivů a rizik při respektování přednosti zajištění bezpečného zásobování území energiemi.
- V území je možno umísťovat fotovoltaické systémy pro zásobování staveb elektrickou energií pouze na střechách a fasádách objektů a v plochách výroby a skladování. S ohledem na zachování krajinného rázu a harmonického vesnického prostředí není vymezena nová plocha pro výrobu elektrické energie, z téhož důvodu není přípustné ani umísťování větrných elektráren. ÚP vylučuje umísťování fotovoltaických a větrných elektráren do volné krajiny.*
- (32) Při stanovování urbanistické koncepce posoudit kvalitu bytového fondu ve znevýhodněných městských částech a v souladu s požadavky na kvalitní městské struktury, zdravé prostředí a účinnou infrastrukturu věnovat pozornost vymezení ploch přestavby.
- V obci Sedlnice nejsou problémové lokality v oblasti bydlení, které by vyžadovaly koncepční řešení.*

*Obec Sedlnice je součástí rozvojové osy OS10 vymezené v kapitole:*

### 3 ROZVOJOVÉ OBLASTI A ROZVOJOVÉ OSY

**Sedlnice** je součástí **rozvojové osy OS10 (Katowice-) hranice Polsko/ČR – Ostrava – Lipník nad Bečvou – Olomouc – Brno – Břeclav – hranice ČR/Slovensko (-Bratislava)**, do které jsou zařazeny obce mimo rozvojové oblasti, s výraznou vazbou na významné dopravní cesty, tj. dálnice D1, D2, rychlostní silnice R35, R46 a R48 a železniční trať č. 250 v úseku Brno – Břeclav a č. 270 v úseku Bohumín – Lipník nad Bečvou - Olomouc.

*Koncepce ÚP Sedlnice umožňuje realizaci opatření ke zlepšení dopravní infrastruktury (návrh kolejového napojení letiště, resp. průmyslové zóny Mošnov, přestavba silnice I/48 na rychlostní komunikaci, úpravy silnice II/464). V severovýchodní části obce jsou navrženy zastavitelné plochy, které umožňují realizaci záměrů v rámci průmyslové zóny Mošnov.*

6 *V kapitole:*  
**KORIDORY A PLOCHY TECHNICKÉ INFRASTRUKTURY A SOUVISEJÍCÍCH ROZVOJOVÝCH ZÁMĚRŮ**

*je v podkapitole:*

**Dálkovody**

*pod bodem (164) uveden záměr:*

(164)

**DV3**

koridor pro prodloužení produktovodu v úseku Loukov – Sedlnice a Sedlnice – Letiště Mošnov. Důvodem vymezení je zabezpečení přepravy strategických ropných produktů – pohonných hmot v ČR v úseku Loukov – Sedlnice. Koridor pro produktovod v úseku Sedlnice – letiště Mošnov.

*V ÚP Sedlnice je pro tuto stavbu vymezen koridor v šíři 40 m, kdy v textové části ÚP Sedlnice je v podkapitole 2.3.4.1 „Produktovody“ uvedeno následující, citujeme: „respektovat koridor pro vedení produktovodu „Loukov – Sedlnice“ včetně ochranného pásma“. Tato stavba je také zařazena mezi veřejně prospěšné stavby.*

## II.A.b.2 VYHODNOCENÍ SOULADU ÚZEMNÍHO PLÁNU SEDLNICE SE ZÁSADAMI ÚZEMNÍHO ROZVOJE MORAVSKOSLEZSKÉHO KRAJE

Územně plánovací dokumentací vydanou krajem jsou pro řešené území Zásady územního rozvoje Moravskoslezského kraje (dále jen „ZÚR MSK“), které byly vydány Zastupitelstvem Moravskoslezského kraje dne 22. 12. 2010 usnesením č. 16/1426, účinnosti nabyly dne 4. 2. 2011.

ZÚR MSK zařazují obec Sedlnice do rozvojové osy republikového významu OS10 (Katowice-) hranice ČR/Polsko – Ostrava – Lipník nad Bečvou – Olomouc – Brno – Břeclav – hranice ČR/Slovensko (-Bratislava).

Ze zařazení do této osy vyplývají pro obec Sedlnice:

Požadavky na využití území, kritéria a podmínky pro rozhodování o změnách v území, a to:

- Zkvalitnění a rozvoj dopravního propojení se sousedními rozvojovými oblastmi a osami v ČR (Ostrava, Olomouc, Zlín), v Polsku (Bielsko – Biala, Katowice) a na Slovensku (Žilina).

*ÚP respektuje koridor pro stavební úpravy silnice R48 v úseku Rybí – Rychaltice na čtyřpruhovou směrově dělenou rychlostní silnici, plochy pro realizaci tohoto záměru byly v ÚP Sedlnice upřesněny podle projektové dokumentace*

- Zkvalitnění napojení sídel na silniční a železniční síť republikového a mezinárodního významu (D47, R48, II. a III. TŽK) a zkvalitnění dopravní obsluhy území mj. s vazbou na specifickou oblast nadmístního významu SOB-N2 Budišovsko - Vítkovsko.

*ÚP Sedlnice respektuje plochy pro realizaci záměru na úpravu (rozšíření) silnice I/48 na rychlostní komunikaci R48.*

- Nové plochy pro bydlení vymezovat současně s plochami a koridory odpovídající veřejné infrastruktury ve vazbě na zastavěná území sídel.

*ÚP Sedlnice vymezuje nové plochy současně s plochami a koridory odpovídající veřejné infrastruktury ve vazbě na zastavěná území sídel.*

- Plochy pro nové ekonomické aktivity v rámci vymezené osy vyhledávat podle těchto hlavních kritérií:

- Vazba na sídla s významným rozvojovým potenciálem (Nový Jičín, Šenov u Nového Jičina, Kunín, Odry, Fulnek, Suchdol nad Odrou);

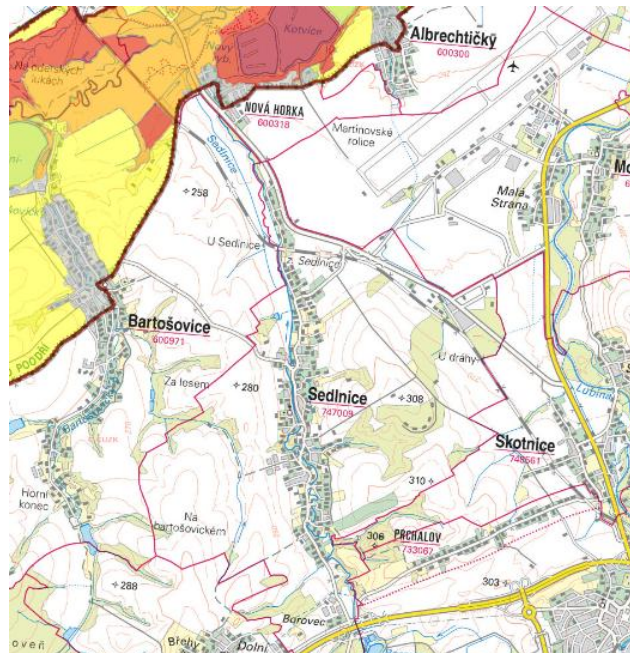
*Obec Sedlnice je součástí přirozeného spádového obvodu měst Nový Jičín, Příbor. Významné vazby má i na město Ostravu, Kopřivnici a Studénku.*

- Existující nebo plánovaná vazba na nadřazenou síť dopravní infrastruktury;

*Pro záměr stavební úpravy silnice R48 v úseku Rybí – Rychaltice je vymezena zastavitelná plocha*



- Preference lokalit dříve zastavěných nebo nevyužívaných území (brownfields) a v prolukách stávající zástavby;  
*ÚP Sedlnice obsahuje regulativy umožňující flexibilní využití stávajících nevyužívaných zemědělských objektů a areálů.*
- Preference lokalit mimo stanovená záplavová území;  
*ÚP respektuje stanovené záplavové území řeky Sedlnice (včetně její aktivní zóny) a nenavrhuje žádné zastavitelné plochy, které by do něj zasahovaly.*
- Minimalizace záborů nejkvalitnějšího ZPF (I. a II. třída ochrany).  
*Plochy potřebné pro územní rozvoj obce jsou navrženy převážně v návaznosti na zastavěné území a jsou jeho doplněním. Je navržen značný zábor zemědělských pozemků pro různé druhy ploch, a to v celkovém rozsahu 78,52 ha. Zemědělské pozemky navržené k záboru jsou převážně v nejlepší až průměrné kvalitě, ve třídě ochrany II a III. Ve třídě ochrany II je to 36,96 ha, tj. 47 % z celkového záboru zemědělských pozemků. Zemědělské pozemky I. třídy ochrany se v řešeném území nevyskytují.*
- Ochrana, zkvalitnění a rozvoj obytné funkce sídel a jejich rekreačního zázemí.  
*Koncepce ÚP Sedlnice zachovává stávající strukturu zástavby a citlivě ji doplňuje při zachování tradičního vnějšího i vnitřního výrazu sídla, jsou vytvořeny územní podmínky pro rozvoj bydlení a občanského vybavení.*
- Vytvořit podmínky pro umístění republikově významných zařízení energetické infrastruktury.  
*Republikově významná energetická zařízení se na území obce nenacházejí a ani neplánují.*
- Podpora restrukturalizace ekonomiky s důrazem na modernizaci průmyslu, rozvoj služeb.  
*Ekonomický rozvoj obce je podpořen umožněním podnikání v obytném území obce a návrhem ploch pro rozvoj drobné výroby a podnikání a to v takové míře, aby nedocházelo k nepříznivému ovlivňování obytné zástavby ani přírodních hodnot území – ÚP navrhuje dostatečný rozsah ploch pro lehký průmysl a drobnou řemeslnou výrobu, omezený rozsah výrobních aktivit je možný i v dalších plochách s rozdílným využitím. Areály výroby a podnikání, včetně areálů živočišné výroby ÚP považuje za územně stabilizované. Další výrobní plochy jsou navrženy v návaznosti na Průmyslovou zónu Mošnov.*
- Ochrana jedinečných přírodních hodnot CHKO Poodří.  
*CHKO Poodří do obce Sedlnice nezasahuje (viz obrázek níže). Na území obce Sedlnice se nachází zvláště chráněné území přírody – přírodní památka Sedlnické sněženky, kterou ÚP respektuje. Bylo provedeno posouzení vlivů na životní prostředí a v něm byly stanoveny zásady ochrany pohledového obrazu významných krajinných horizontů a významných krajinných, resp. kulturně historických dominant.*



- Podpora zajištění odpovídajícího stupně protipovodňové ochrany území.  
*V rámci protipovodňové ochrany obce je navržen soubor opatření na toku Sedlnice (úprava dna a zdevastovaných objektů na toku, směrová úprava toku, nová odlehčovací ramena). Nově zatrubňovat koryta vodních toků mimo prostupů pod územním plánem navrženými komunikacemi se nepřipouští.*
- Podpora rozvoje integrované hromadné dopravy ve vazbě na pěší dopravu a cyklodopravu.  
*Systém autobusové a doplňkové drážní hromadné dopravy na území obce zůstane zachován. V rámci zlepšení dostupnosti hromadné dopravy osob v obci je navržena nová autobusová zastávka u nové železniční stanice Sedlnice.*
- Podpora rozvoje turistických pěších a cyklistických tras zejména nadregionálního a mezinárodního významu.  
*ÚP vytváří územní podmínky pro rozvoj cyklotras a cyklostezek v návaznosti na sousední obce.*
- Nepřipustit rozšiřování stávajících a vznik nových lokalit určených pro stavby k rodinné rekreaci, zejména na území CHKO Poodří a přírodního parku Podbeskydí. Přírůstek kapacit rodinné rekreace realizovat výhradně přeměnou objektů původní zástavby na rekreační chalupy.  
*ÚP nenavrhuje plochy pro stavby pro rodinnou rekreaci, umožňuje přeměnu objektů původní zástavby na rekreační chalupy.*

Dále jsou specifikovány:

Úkoly pro územní plánování, a to:

- Zpřesnit vymezení ploch a koridorů dopravní a technické infrastruktury nadmístního významu a vymezení skladebných částí ÚSES při zohlednění územních vazeb a souvislosti s přilehlým územím Olomouckého a Zlínského kraje.  
*Tento úkol nelze v ÚP Sedlnice aplikovat, neboť obec neleží na hranici Moravskoslezského kraje.*
- Nové rozvojové plochy vymezovat:
  - Přednostně v lokalitách dříve zastavěných nebo devastovaných území a v prolukách stávající zástavby;  
*Je navržena plocha přestavby P1 v lokalitě bývalého areálu živočišné a rostlinné výroby. Další zastavitelné plochy výroby jsou navrženy v návaznosti na průmyslovou zónu Mošnov a další v návaznosti na stávající areály – zahradnictví a areál živočišné a zemědělské výroby.*

- Výhradně se zajištěním dopravního napojení na existující nebo plánovanou nadřazenou síť silniční, resp. železniční infrastruktury;

*Je zrekonstruována a zkapacitněna železniční trať č. 325 a je již provedeno železniční napojení žst. Sedlnice s dopravnou letiště Ostrava – Mošnov, kdy tyto stavby přispějí rozvoji samotného letiště a částečně i rozvoji průmyslové zóny Mošnov. Pro záměr úprav R48 jsou vymezeny plochy dopravní infrastruktury, kdy na tuto komunikaci se napojuje silnice.*

- Mimo stanovená záplavová území (v záplavových územích pouze výjimečně a ve zvlášť odůvodněných případech).

*V záplavovém území vodního toku Sedlnice nejsou navrhovány zastavitelné plochy.*

- Rozvojové plochy a koridory dopravní a technické infrastruktury vymezovat s ohledem na minimalizaci negativních vlivů na přírodní, kulturní a civilizační hodnoty území, zejména na CHKO Poodří.

*CHKO Poodří se na území obce Sedlnice nenachází. V ÚP Sedlnice jsou zpřesněny koridory pro dopravní a technickou infrastrukturu vyplývající ze ZÚR MSK – D8, D517, PZ2, PR1.*

- Koordinovat opatření na ochranu území před povodněmi a vymezit pro tento účel nezbytné plochy.

*V rámci protipovodňové ochrany obce Sedlnice je navržen soubor opatření na toku Sedlnice (úprava dna a zdevastovaných objektů na toku, směrová úprava toku, nová odlehčovací ramena). Je nepřijatelné nově zatrubňovat koryta vodních toků mimo prostupů pod územním plánem navrženými komunikacemi.*

- V rámci ÚP vymezit v odpovídajícím rozsahu plochy veřejných prostranství a veřejné zeleně.

*Stávající veřejná prostranství vymezená zejména v centru obce a podél páteřních komunikací a k centru obce přiléhajících, případně dalších, územní plán zachovává. Nové plochy veřejných prostranství jsou navrženy v rámci ploch pro bydlení a veřejnou občanskou vybavenost, přesahující 2 ha nebo v rámci územní studie u ploch, kterých je rozhodování o změnách v území podmíněno jejím zpracováním. Veřejná prostranství s předkupním právem k dotčeným pozemkům ve prospěch obce Sedlnice jsou vymezena v textové části ÚP v kapitole I.A.h).*

ZÚR MSK dle textové části v kapitole:

## H. POŽADAVKY NADMÍSTNÍHO VÝZNAMU NA KOORDINACI ÚZEMNĚ PLÁNOVACÍ ČINNOSTI OBCÍ A NA ŘEŠENÍ V ÚPD OBCÍ

v podkapitole

### H.I. UPŘESNĚNÍ VYMEZENÍ PLOCH A KORIDORŮ NADMÍSTNÍHO VÝZNAMU

stanovují na území obce Sedlnice tyto záměry:

**DZ11** – Železniční trať č. 325 Studénka – Sedlnice, rekonstrukce a zkapacitnění, Rekonstrukce a zkapacitnění železniční tratě č. 325 jsou již realizovány.

**D8** – R48 Rybí – Rychaltice, stavební úpravy, čtyřpruhová směrově dělená rychlostní silnice, Pro záměr D8 je navržena šířková homogenizace silnice I/48 na profil dělené čtyřpruhové komunikace včetně souvisejících úprav a doplnění ostatní komunikační sítě a zrušení mimoúrovňové křižovatky Borovec. Pro uvedené úpravy je vymezena zastavitelná plocha dopravní infrastruktury silniční pod označením Z65.

**D200** – žst. Sedlnice – dopravní letiště Ostrava – Mošnov – nová stavba (jednokolejná, elektrizovaná trať), Stavba železniční dopravy označené jako D200 je již realizována.

**D517** – územní rezerva pro zabezpečení zájmů státu, vyplývající z mezinárodních závazků, Územní rezerva D517 pro zabezpečení zájmů státu je vedena severním okrajem obce pod označením koridor územní rezervy R2 a také je zpracována trasa dle podkladů MD ČR pod označením R1.

**PZ2** – VVTL plynovod DN 700, PN63 Příbor (Libhošť) – Děhylov, Zdvojení VTL plynovodu – záměr PZ2 je vedeno na území sousední obce Bartošovice, kdy tento záměr se obce Sedlnice netýká.

**PR1** – Produktovod DN 200,

Pro záměr produktovodu RP1 je v ÚP Sedlnice navržen koridor TI – „technická infrastruktura“ pod označením Z81 a Z82, koridor je v souladu s trasou stanovenou v ZÚR MSK a navazuje na územně plánovací dokumentaci sousední obce Libhošť. Jeho trasa je ukončena v obci Sedlnice v areálu ČEPRO, a.s.

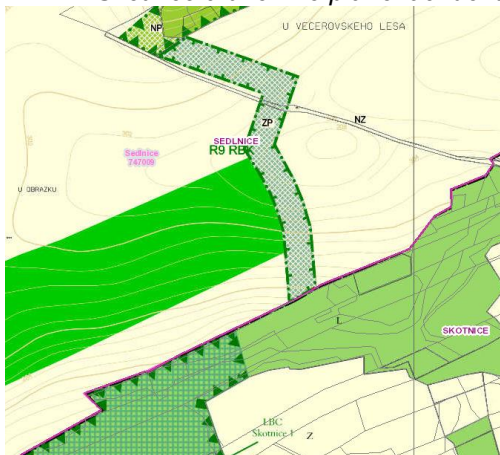
**RP301** – Plochy pro rozvoj letiště a průmyslovou zónu v lokalitě Mošnov, na území obcí Mošnov, Sedlnice, Skotnice a Petřvald, mezi areálem letiště, tratí ČD Studénka – Veřovice, silnicí I/58 a řekou Lubinou,

ÚP vymezuje plochy pro rozvoj letiště a průmyslovou zónu v lokalitě Mošnov, na území obce Sedlnice.

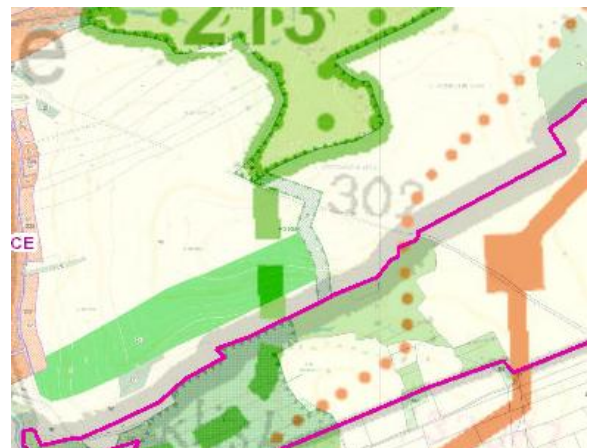
**R ÚSES – 213** – regionální biocentrum Sedlnický selský les (ozn. dle ÚTP ÚSES 142),

**R ÚSES – 540, 629** – regionální biokoridory.

V případě zapracování prvků regionálního ÚSES do ÚP Sedlnice bylo zjištěno, že regionální biocentrum 213 je zapracováno. Na toto biocentrum navazuje regionální biokoridor 629 vedoucí od něho severozápadním směrem, je v územním plánu také zapracován a je také zajištěna návaznost na ÚP Skotnice. Regionální biokoridor vedoucí od regionálního biocentra 213 jižním směrem je veden cca 150 m od osy biokoridoru, která je dána ZÚR MSK. Dle textové části ZÚR MSK kapitoly D.IV. „PLOCHY A KORIDORY PRO ÚSES“ je v bodě 70 stanoveno následující, citujeme: „Biokoridory jsou vymezeny osou, která určuje směr propojení a definovány jako pás území o šířce 200 m (tj. 100 m na každou stranu od osy), v jehož rámci je možné provádět zpřesnění vymezení biokoridoru v rámci ÚP dotčených obcí.“ Vzhledem k této podmínce je ÚP Sedlnice v této části v rozporu se ZÚR MSK a také není zajištěna návaznost na ÚP Skotnice (viz obrázky níže). Biokoridor 540 dále vede i přes jižní výběžek obce Sedlnice, kdy v této části je veden v souladu se stanovenou osou se ZÚR MSK a taky navazuje na ÚP Skotnice a územně plánovací dokumentaci obce Libhošť.



Výřez z ÚP Sedlnice a ÚP Skotnice



Překryv ZÚR MSK s ÚP Sedlnice a ÚP Skotnice

Vymezení se jen v malé části svého průběhu odchyluje více než 100 m od trasy v ZÚR. Důvodem je, že v trase biokoridoru podle ZÚR je víceletá zemědělská kultura – intenzivní sad, která by trasováním podle ZÚR byla zbytečně rozdělena nebo zkrácena. Biokoridor je tedy veden až východně od plochy tohoto sadu a pak je nejkratší trasou směřován k existujícímu lesnímu porostu.

Důsledkem je pak v území Skotnice potřeba vymezení asi 110 metrů regionálního biokoridoru v okraji stávajícího lesa.

Toto řešení:

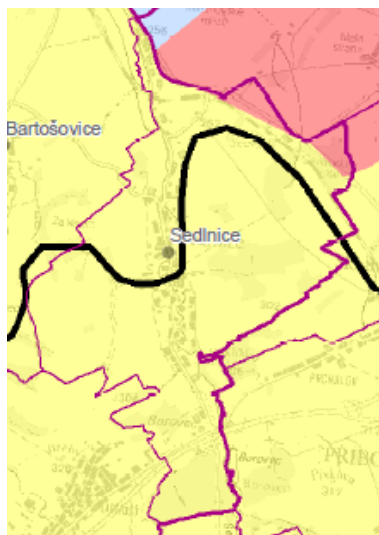
1. nevybočuje do jiných skupin geobiocénů;
2. neprodlužuje délku jednoduchého regionálního biokoridoru nad stanovený parametr délky – navržené řešení má délku 563 m oproti přímé trase o délce 420 m;
3. je v souladu s kritériem vymezení ÚSES – aktuálním stavem krajiny – intenzivní kultury, členění krajiny;
4. respektuje kritérium vymezení ÚSES – společenské limity a záměry, to je existující zemědělskou kulturu – intenzivní sad.

S úřadem územního plánování (MěÚ Nový Jičín, odb. ÚP a SR) bylo dohodnuto problém nesouladu (potřebu vymezení asi 110 metrů regionálního biokoridoru v okraji stávajícího lesa)

řešit v rámci nejbližší změny ÚP Skotnice a tento požadavek zahrnout do zprávy o uplatňování ÚP Skotnice, která se bude na počátku roku 2018 projednávat. Zároveň se tento problém bude řešit v rámci Územní studie krajiny ORP Kopřivnice.

Dle textové části ZÚR MSK kapitoly F. „VYMEZENÍ CÍLOVÝCH CHARAKTERISTIK KRAJINY“ je obec zařazena do oblasti krajinného rázu E - Příborská pahorkatina a G - Oderská Brána s typem krajiny zemědělská harmonická a krajina sídelní (v plochách průmyslové zóny).

G - Oderská Brána



— hranice oblastí krajinného rázu

E - Příborská pahorkatina

Krajinná oblast **Příborská pahorkatina** má stanoveny zásady pro rozhodování o změnách v území (mimo zásad platných pro typy krajin):

- Chránit historické architektonické a urbanistické znaky památkově chráněných sídel včetně vnějšího obrazu.

*V ÚP jsou respektovány historicky hodnotné stavby a památky místního významu, které dokumentují typickou architekturu obce nebo jsou pro obec jinak významné. Pro jednotlivé historicky hodnotné stavby, památky místního významu a významnou stavební dominantu jsou stanoveny požadavky pro umístování staveb, změny staveb nebo změny využití území v jejich blízkosti s cílem zachovat dochované hodnoty – celkový ráz pro středí a jedinečnost místa. Dále je stanovena obecně závazná podmínka pro využití území, který stanovuje v ochranném pásmu hřbitova (100 m od hranice pozemku) a v blízkosti smutečních obřadních síní a kostelů se nepřipouští stavby a provozy, s rušivým účinkem na okolí a pietu místa (hlukem, hudební produkcí, vibracemi, světelnými záblesky a světelnými reklamními zařízeními, zápachem apod.).*

- Chránit historické krajinné struktury.

*Rozvojové záměry obce a dalších subjektů – fyzických i právnických osob respektují dochovaný stav území z hlediska přírodních, ekologicko-stabilizačních, krajinných, estetických a kulturně-historických hodnot. Stanovením podmínek pro využití ploch s rozdílným způsobem využití (přípustnost či nepřipustnost aktivit zejména v nezastavěném a nezastavitelném území) není návrhem umožněno živelné rozšiřování zástavby nebo jiné nežádoucí využívání volné krajiny.*

- Chránit harmonické měřítko krajiny a pohledový obraz významných krajinných horizontů a kulturně historických dominant (hrad Starý Jičín):

- Nevytvářet pohledové bariéry;

*Je stanoveno, že při dostavbách respektovat charakter území, hodnotnou okolní zástavbu, tvary střech, stavební a uliční čáru, výšku římsy (výškovou hladinu zástavby obdobnou jako u okolní nebo navazující zástavby) apod. Na stavbách, které jsou pohledovými dominantami a kulturními hodnotami území (kostel sv. archanděla Michaela) a v jejich blízkosti se nepřipouští stavební úpravy a změny průčelí a umístování zařízení, které by narušily jejich vzhled a snížily estetickou hodnotu (např. dostavby garáží a skladů, instalace anténních systémů a stožárů pro přenos rádiových signálů, parabolické antény, vzduchotechnická potrubí, reklamní zařízení a bilbordy, reklamní nástěnné malby apod.).*



- Novou zástavbu umisťovat přednostně mimo pohledově exponovaná území;  
*Významné vyhlídkové body na území obce jsou vrcholové partie v okolí vodojemu a vrcholové partie při příjezdu od Bartošovic. Okolí vodojemu je obklopeno nezastavěným územím s bohatou skladbou různých druhů zeleně, je zde také zastoupen systém ekologické stability regionální a lokální úrovně.*
- V případě nových liniových staveb energetické infrastruktury riziko narušení minimalizovat v závislosti na konkrétních terénních podmínkách vhodným vymezením koridoru trasy a lokalizací stožárových míst.  
*Ze ZÚR MSK byly v ÚP upřesněny koridory VTL plynovodu Příbor – Děhylov a produktovod DN 200. Lokalizace stožárových míst není v ÚP řešena, neboť bude předmětem územního rozhodnutí na požadované stavby.*

- Ochrana místních kulturně historických dominant, zejména sakrálních a ostatních historických staveb.

*Kulturní hodnoty chráněné územním plánem jsou: nemovitě kulturní památky (kostel sv. archanděla Michaela, litinový kříž a zábradlí na hřbitově a krucifix u domu č. p. 220) a ostatní objekty, které svým umístěním a charakterem dokumentují historický vývoj osídlení a dotváří typický ráz obce – drobné sakrální objekty (kapličky, boží muka, kříže apod.) a veškeré kvalitní stavby dotvářející charakter obce a jeho místních částí.*

Krajinná oblast **Oderská brána** má stanoveny následující zásady pro rozhodování o změnách v území (mimo zásad platných pro typy krajín):

- Chránit harmonické měřítko krajiny a pohledový obraz údolní nivy Odry a významných krajinných horizontů (Oderské vrchy):
  - Nevytvářet nové pohledové bariéry;  
*Je stanoveno, že při dostavbách respektovat charakter území, hodnotnou okolní zástavbu, tvary střech, stavební a uliční čáru, výšku římsy (výškovou hladinu zástavby obdobnou jako u okolní nebo navazující zástavby) apod. Na stavbách, které jsou pohledovými dominantami a kulturními hodnotami území (kostel sv. archanděla Michaela) a v jejich blízkosti se nepřipouští stavební úpravy a změny průčelí a umístování zařízení, které by narušily jejich vzhled a snížily estetickou hodnotu (např. dostavby garáží a skladů, instalace anténních systémů a stožárů pro přenos rádiových signálů, parabolické antény, vzduchotechnická potrubí, reklamní zařízení a billboardy, reklamní nástěnné malby apod.).*
  - Novou zástavbu přednostně umisťovat mimo pohledově exponovaná území;  
*Významné vyhlídkové body na území obce jsou vrcholové partie v okolí vodojemu a vrcholové partie při příjezdu od Bartošovic. Okolí vodojemu je obklopeno nezastavěným územím s bohatou skladbou různých druhů zeleně, je zde také zastoupen systém ekologické stability regionální a lokální úrovně.*
  - V případě nových liniových staveb energetické infrastruktury riziko narušení minimalizovat v závislosti na konkrétních terénních podmínkách vhodným vymezením koridoru trasy a lokalizací stožárových míst.  
*Ze ZÚR MSK byly v ÚP upřesněny koridory VTL plynovod Příbor – Děhylov a produktovod DN 200. Lokalizace stožárových míst není v ÚP řešena, neboť bude předmětem územního rozhodování na požadované stavby.*
- Ochrana místních kulturně historických dominant, zejména sakrálních a ostatních historických staveb (Fulnek).  
*Kulturní hodnoty chráněné územním plánem jsou: nemovitě kulturní památky (kostel sv. archanděla Michaela, litinový kříž a zábradlí na hřbitově a krucifix u domu č.p. 220) a ostatní objekty, které svým umístěním a charakterem dokumentují historický vývoj osídlení a dotváří typický ráz obce – drobné sakrální objekty (kapličky, boží muka, kříže apod.) a veškeré kvalitní stavby dotvářející charakter obce a jeho místních částí.*
- Chránit přírodní a přírodně blízké ekosystémy vázané na říční nivu Odry.  
*CHKO Poodří se nachází v obcích situovaných od obce Sedlnice jižně, přímo v obci se řeka Odra nenachází. V plochách, které jsou v dosahu proudící vody při povodních a tam, kde hustý porost*

*může zhoršovat rozliv vody nežádoucím směrem zakládat a udržovat lesní porosty jako velmi řídké a podél břehů toků vegetační doprovod navrhovat jako mezernaté pruhy a to zejména v místech, kde se předpokládá větší hromadění vodou unášeného dřeva. Základem vymezených prvků ÚSES mají být lesní porosty – lesní biokoridory a lesní biocentra, při vedení tras lesních biokoridorů podél toků také jako vodní biokoridory.*

- Chránit historické krajinné struktury.

*Potřebné rozvojové plochy pro bydlení a občanské vybavení ÚP vymezuje především v návaznosti na zastavěné území, podél stávajících komunikací tak, aby dochovaná urbanistická struktura obce nebyla narušena.*

Kapitola H.II. „DALŠÍ POŽADAVKY NA ŘEŠENÍ V ÚPD OBCÍ“ obsahuje požadavky na vzájemnou koordinaci při vymezení ploch a koridorů dotčených obcí a na koordinaci územně plánovací činnosti. Na území obce Sedlnice je jedná o „opatření k ochraně před extrémními vodními stavy v povodí horního toku Odry a jejich přítoků“.

*ÚP Sedlnice obsahuje opatření k ochraně před extrémními vodními stavy v povodí horního toku Odry a jejich přítoků – Sedlnice. V současnosti je před dokončením úprava Sedlnice v jižní části obce. Úprava spočívá v úpravě dna a břehů a zdevastovaných objektů na toku. Směrová úprava je prováděna převážně v rámci parcel koryta toku, nové odlehčovací ramena jsou vedena mimo parcelu toku. Prováděné úpravy jsou realizovány dle projektu pro stavební povolení „Úprava Sedlnice, Sedlnice km 6,47 – 7,601 TPE“. Jiné významnější úpravy vodních poměrů v obci není v ÚP navrhováno. Ostatní drobné toky v území budou ponechány v původním stavu, nebudou se zatrubňovat.*

*Kolem vodních toků v zastavěném území je nutno zachovat nezastavěné a neoplocené manipulační pásy v šířce 6 m na každou stranu od horní břehové hrany toku, který bude sloužit k přístupu k toku při údržbě a jako infiltrační pás zeleně. Nově navrhované zastavitelné plochy jsou situovány mimo stanovená záplavová území. Dostavby v rámci stávajících zastavěných ploch situovaných ve stanovených záplavových územích budou řešeny individuálně, ve stanovených aktivních zónách je jakákoliv dostavba vyloučena.*

## **II.A.c) VYHODNOCENÍ SOULADU S CÍLI A ÚKOLY ÚZEMNÍHO PLÁNOVÁNÍ, ZEJMÉNA S POŽADAVKY NA OCHRANU ARCHITEKTONICKÝCH A URBANISTICKÝCH HODNOT ÚZEMÍ A POŽADAVKY NA OCHRANU NEZASTAVĚNÉHO ÚZEMÍ**

ÚP Sedlnice i návrh jeho Změny č. 1 je zpracován v souladu s cíli a úkoly územního plánování se zachováním principů udržitelného rozvoje a je navržen za účelem zvýšení civilizačních a kulturních hodnot území. Cílem pořízení Změny č. 1 Územního plánu Sedlnice je zpřístupnění rozvojových ploch Moravskoslezského kraje určených k zástavbě na území obce Mošnov (zastavitelné plochy Z2) silniční a drážní dopravou.

Předmětem změny je dále aktualizace územního plánu dle současného stavu využití území, dle aktuální digitální katastrální mapy.

## **II.A.d) VYHODNOCENÍ SOULADU S POŽADAVKY STAVEBNÍHO ZÁKONA A JEHO PROVÁDĚCÍCH PRÁVNÍCH PŘEDPISŮ**

Změna č. 1 Územního plánu Sedlnice je zpracována v souladu s požadavky zákona č. 183/2006 Sb., o územním plánování a stavebním řádu (stavební zákon), ve znění pozdějších předpisů, vyhlášky č. 500/2006 Sb., o územně analytických podkladech, územně plánovací dokumentaci a způsobu evidence územně plánovací činnosti ve znění pozdějších předpisů a vyhlášky č. 501/2006 Sb., o obecných požadavcích na využívání území ve znění pozdějších předpisů.

Změna č. 1 ÚP Sedlnice respektuje v souladu s ust. § 43 odst. 1 stavebního zákona, základní koncepci rozvoje území obce, ochrany jeho hodnot, jeho plošného a prostorového uspořádání,

uspořádání krajiny a koncepci veřejné infrastruktury stanovenou ÚP Sedlnice.

ÚP Sedlnice a Změna č. 1 ÚP Sedlnice respektuje dle § 43 odst. 3 stavebního zákona v souvislostech a podrobnostech území zpřesněných v ÚP Sedlnice a rozvíjí cíle a úkoly územního plánování v souladu s nadřazenou územně plánovací dokumentací a s politikou územního rozvoje a - viz kap. A.f.1) Vyhodnocení souladu s politikou územního rozvoje a územně plánovací dokumentací vydanou krajem tohoto odůvodnění.

Dle ust. § 43 odst. 4 stavebního zákona jsou ÚP Sedlnice i jeho Změna č. 1 pořízeny pro celé území obce Sedlnice.

V souladu s ust. § 44 písm. a) stavebního zákona rozhodlo o pořízení změny č. 1 územního plánu na návrh Moravskoslezského kraje. Zastupitelstvo obce Sedlnice na svém 21. zasedání konaném dne 11. 1. 2018. Zároveň rozhodlo, že změna bude pořizována zkráceným postupem podle § 55a a následujících zákona č. 183/2006 Sb., o územním plánování a stavebním řádu (stavební zákon), ve znění pozdějších předpisů. Posouzení vlivů na udržitelný rozvoj území není požadováno - viz stanovisko příslušného orgánu ochrany přírody a příslušného úřadu k návrhu obsahu Změny č. 1 ÚP Sedlnice dle § 55a odst. 2 písm. d) a e) zákona č. 183/2006 Sb., ve znění pozdějších předpisů.

Pořizovatelem územního plánu je Městský úřad Nový Jičín se zajištěním kvalifikačních požadavků oprávněnou osobou pro výkon územně plánovací činnosti v souladu s ustanovením § 24. Územní plán byl zpracován zodpovědným projektantem Ing. arch. Petrem Gajduškem - autorizovaným architektem – ČKA 00969, tj. byl zpracován osobou oprávněnou k vybrané činnosti ve výstavbě v souladu s ustanovením § 158 odst. 1a § 159 stavebního zákona.

Obsah Změny č. 1 ÚP Sedlnice odpovídá přiměřeně k záměrům, které tato změna obsahuje, příloze č. 7 k vyhl. č. 500/2006 Sb., ve znění pozdějších předpisů.

Plochy s rozdílným způsobem využití, které byly ÚP Sedlnice vymezeny v souladu s ustanoveními §§ 4 až 19 vyhlášky č. 501/2006 Sb., ve znění pozdějších předpisů, ve kterém byly, s využitím § 3 odst. 4 vyhlášky č. 501/2006 Sb., ve znění pozdějších předpisů, s ohledem na specifické podmínky a charakter území, navrženy další plochy s rozdílným způsobem využití, než je stanoveno v § 4 až 19 vyhlášky (plochy zeleně), a některé plochy s rozdílným způsobem využití vymezené v souladu s ustanoveními §§ 4 až 19 byly dále podrobněji členěny, nejsou Změnou č. 1 ÚP Sedlnice upravovány.

Na základě výše uvedeného lze konstatovat, že Změna č. 1 ÚP Sedlnice je zpracována v souladu s požadavky zákona č. 183/2006 Sb., o územním plánování a stavebním řádu (stavební zákon), ve znění pozdějších předpisů, a jeho prováděcích vyhlášek č. 500/2006 Sb., o územně analytických podkladech, územně plánovací dokumentaci a způsobu evidence územně plánovací činnosti, ve znění pozdějších předpisů, a č. 501/2006 Sb., o obecných požadavcích na využívání území, ve znění pozdějších předpisů.

## **II.A.e) VYHODNOCENÍ SOULADU S POŽADAVKY ZVLÁŠTNÍCH PRÁVNÍCH PŘEDPISŮ A SE STANOVISKY DOTČENÝCH ORGÁNŮ PODLE ZVLÁŠTNÍCH PRÁVNÍCH PŘEDPISŮ, POPŘÍPADĚ S VÝSLEDKEM ŘEŠENÍ ROZPORŮ**

**Změna č. 1 Územního plánu Sedlnice je zpracována v souladu s požadavky zvláštních právních předpisů, které se vztahují (týkají) území obce Sedlnice. Jsou to zejména:**

- **zákon č. 20/1987 Sb., o státní památkové péči (památkový zákon),** ve znění pozdějších předpisů;
- **zákon č. 100/201 Sb., o posuzování vlivů na životní prostředí a o změně některých souvisejících zákonů (zákon o posuzování vlivů na životní prostředí),** ve znění pozdějších předpisů;
- **zákon č. 114/1992 Sb., o ochraně přírody a krajiny,** ve znění pozdějších předpisů;
- **vyhláška MŽP č. 395/1992 Sb., kterou se provádějí některá ustanovení zákona č. 114/1992 Sb., o ochraně přírody a krajiny,** ve znění pozdějších předpisů;
- **zákon č. 289/1995 Sb., o lesích a o změně a doplnění některých zákonů (lesní zákon),** ve znění pozdějších předpisů;



- **zákon č. 44/1988 Sb.**, o ochraně a využití nerostného bohatství (horní zákon), ve znění pozdějších předpisů;
- **vyhláška MŽP č. 363/1992 Sb.**, o zjišťování starých důlních děl a vedení jejich registrace;
- **zákon č. 18/1997 Sb.**, o mírovém využití jaderné energie a ionizujícího záření (atomový zákon);
- **vyhláška Státního úřadu pro jadernou bezpečnost č. 184/1997 Sb.**, o požadavcích na zajištění radiační ochrany;
- **zákon č. 240/2000 Sb.**, o krizovém řízení a o změně některých zákonů;
- **zákon č. 13/1997 Sb.**, o pozemních komunikacích, ve znění pozdějších předpisů;
- **zákon č. 266/1994 Sb.**, o dráhách, ve znění pozdějších předpisů;
- **zákon č. 254/2001 Sb.**, o vodách a o změně některých zákonů, ve znění pozdějších předpisů;
- **zákon č. 164/2001 Sb.**, o přírodních léčivých zdrojích, zdrojích přírodních minerálních vod, přírodních léčebných lázních a lázeňských místech a o změně některých souvisejících zákonů (lázeňský zákon), ve znění pozdějších předpisů;
- **zákon č. 274/2001 Sb.**, o vodovodech a kanalizacích pro veřejnou potřebu a o změně některých zákonů (zákon o vodovodech a kanalizacích), ve znění pozdějších předpisů;
- **nařízení vlády č. 82/1999 Sb.**, kterým se stanoví ukazatele a hodnoty přípustného stupně znečištění vod;
- **nařízení vlády č. 61/2003 Sb.**, o ukazatelích a hodnotách přípustného znečištění povrchových vod a odpadních vod, náležitostech povolení k vypouštění odpadních vod do vod povrchových a do kanalizací a o citlivých oblastech;
- **nařízení vlády č. 71/2003 Sb.**, o stanovení povrchových vod vhodných pro život a reprodukci původních druhů ryb a dalších vodních živočichů a o zjišťování hodnocení stavu jakosti těchto vod;
- **vyhláška MZe č. 178/2012 Sb.**, kterou se stanoví seznam významných vodních toků a způsob provádění činností souvisejících se správou vodních toků;
- **nařízení vlády č. 103/2003 Sb.**, o stanovení zranitelných oblastí a o používání a skladování hnojiv a statkových hnojiv, střídání plodin a provádění protierozních opatření v těchto oblastech;
- **zákon č. 86/2002 Sb.**, o ochraně ovzduší a o změně některých dalších zákonů (zákon o ochraně ovzduší), ve znění pozdějších předpisů;
- **vyhláška MŽP č. 117/1997 Sb.**, kterou se stanovují emisní limity a další podmínky provozování stacionárních zdrojů znečišťování a ochrany ovzduší;
- **nařízení vlády č. 350/2002 Sb.**, kterým se stanoví imisní limity a podmínky a způsob sledování, posuzování, hodnocení a řízení kvality ovzduší, ve znění pozdějších předpisů;
- **nařízení vlády č. 502/2000 Sb.**, o ochraně zdraví před nepříznivými účinky hluku a vibrací;
- **zákon č. 458/2000 Sb.**, o podmínkách podnikání a o výkonu státní správy v energetických odvětvích a o změně některých zákonů (energetický zákon), ve znění pozdějších předpisů;
- **zákon č. 127/2005 Sb.**, o elektronických komunikacích a o změně dalších zákonů;
- **zákon č. 185/2001 Sb.**, o odpadech a o změně některých dalších zákonů, ve znění pozdějších předpisů;
- **zákon č. 334/1992 Sb.**, o ochraně zemědělského půdního fondu, ve znění pozdějších předpisů;
- **vyhláška MŽP č. 13/1994 Sb.**, kterou se upravují některé podrobnosti ochrany ZPF;
- **vyhláška č. 546/2002 Sb.**, kterou se mění vyhláška č. 327/1998 Sb., kterou se stanoví charakteristika bonitovaných půdně ekologických jednotek a postup pro jejich vedení a aktualizaci;
- **zákon č. 256/2001 Sb.**, o pohřebnictví a o změně některých zákonů, ve znění pozdějších předpisů.

Plnění výše uvedených právních předpisů je komentováno v příslušných kapitolách odůvodnění ÚP Sedlnice a vzhledem k obsahu a charakteru Změny č. 1 ÚP Sedlnice je není nutno doplňovat.

Komentář, případně zdůvodnění jejich plnění bude obsahem vyhodnocení souladu návrhu ÚP Sedlnice se stanovisky dotčených orgánů společně s případným komentářem a výsledkem řešení rozporů a připomínek k návrhu Změny č. 1 ÚP Sedlnice, které bude doplněno po projednání Změny č. 1 ÚP Sedlnice.

#### **II.A.f) ZPRÁVA O VYHODNOCENÍ VLIVŮ NA UDRŽITELNÝ ROZVOJ ÚZEMÍ OBSAHUJÍCÍ ZÁKLADNÍ INFORMACE O VÝSLEDKÁCH TOHOTO VYHODNOCENÍ VČETNĚ VÝSLEDKŮ VYHODNOCENÍ VLIVŮ NA ŽIVOTNÍ PROSTŘEDÍ**

Na základě stanoviska odb. životního prostředí a zemědělství Krajského úřadu Moravskoslezského kraje, který, jako příslušný orgán přírody podle zákona č. 114/1992 Sb., o ochraně přírody a krajiny, ve znění pozdějších předpisů, posoudil návrh obsahu Změny č. 1 ÚP Sedlnice z hlediska zájmů, které hájí krajský úřad podle § 77a odst. 4 písm. n) výše citovaného zákona, nemůže mít předložená konceptce, která je předmětem Změny č. 1 ÚP Sedlnice, samostatně nebo ve spojení s jinými konceptcemi nebo záměry, významný vliv na příznivý stav předmětů ochrany nebo celistvost evropsky významných lokalit nebo ptačích oblastí.

Krajský úřad Moravskoslezského kraje, odb. životního prostředí a zemědělství, příslušný podle § 22 písm. b) a § 22 písm. d) zákona č. 100/2001 Sb., o posuzování vlivů na životní prostředí, ve znění pozdějších předpisů, na základě ustanovení § 10i odst. 2 a kritérií uvedených v příloze č. 8 tohoto zákona konstatuje, že návrh Změny č. 1 ÚP Sedlnice nebude posuzován podle § 10i zákona o posuzování vlivů na životní prostředí.

#### **II.A.g) STANOVISKO KRAJSKÉHO ÚŘADU PODLE § 50 Odst. 5 K NÁVRHU KONCEPCE PODLE § 10g ZÁKONA O POSUZOVÁNÍ VLIVŮ NA ŽIVOTNÍ PROSTŘEDÍ**

Posouzení vlivů na udržitelný rozvoj není požadováno.

#### **II.A.h) SDĚLENÍ JAK BYLO STANOVISKO PODLE § 50 Odst. 5 STAVEBNÍHO ZÁKONA ZOHLEDNĚNO, S UVEDENÍM ZÁVAŽNÝCH DŮVODŮ, POKUD NĚKTERÉ POŽADAVKY NEBO PODMÍNKY ZOHLEDNĚNY NEBYLY**

Posouzení vlivů na udržitelný rozvoj není požadováno.

## II.A.i) KOMPLEXNÍ ZDŮVODNĚNÍ PŘIJATÉHO ŘEŠENÍ VČETNĚ VYBRANÉ VARIANTY

### II.A.i.1 VYMEZENÍ ZASTAVĚNÉHO ÚZEMÍ

V rámci návrhu Změny č. 1 ÚP Sedlnice bylo aktualizováno vymezení hranice zastavěného území podle aktuální katastrální mapy v rozsahu celého správního území Sedlnice. Zastavěné území bylo v rámci Změny č. 1 ÚP Sedlnice aktualizováno k datu 31. 12. 2017. Zároveň bude v rámci této změny upravena grafická část ÚP Sedlnice na aktuální digitální katastrální mapy.

Aktualizace zastavěného území Sedlnice je dokumentována jako průsvitky k výkresům:

- I.B.a) Výkres základního členění území,
- I.B.b) Hlavní výkres,
- II.B.a) Koordinační výkres.

### II.A.i.2 ZÁKLADNÍ KONCEPCE ROZVOJE ÚZEMÍ OBCE, OCHRANY A ROZVOJE JEHO HODNOT

Koncepce rozvoje území obce, ochrany a rozvoje jeho hodnot se v rámci Změny č. 1 ÚP Sedlnice neupravuje.

### II.A.i.3 URBANISTICKÁ KONCEPCE, VČETNĚ URBANISTICKÉ KOMPOZICE, VYMEZENÍ PLOCH S ROZDÍLNÝM ZPŮSOBEM VYUŽITÍ, ZASTAVITELNÝCH PLOCH, PLOCH PŘESTAVBY A SYSTÉMU SÍDELNÍ ZELENĚ

V souvislosti s novelou vyhlášky č. 500/2006 Sb., o územně analytických podkladech, územně plánovací dokumentaci a způsobu evidence územně plánovací činnosti, ve znění vyhlášky č. 458/2012 Sb., vyhláškou č. 13/2018 Sb. ze dne 23. 1. 2018 byl upraven název kapitoly:

"I.A.c) URBANISTICKÁ KONCEPCE, VČETNĚ VYMEZENÍ ZASTAVITELNÝCH PLOCH, PLOCH PŘESTAVBY A SYSTÉMU SÍDELNÍ ZELENĚ",

do něhož byla doplněna urbanistická kompozice a vymezení ploch s rozdílným způsobem využití a nový název kapitoly zní:

" I.A.c) URBANISTICKÁ KONCEPCE, VČETNĚ URBANISTICKÉ KOMPOZICE, VYMEZENÍ PLOCH S ROZDÍLNÝM ZPŮSOBEM VYUŽITÍ, ZASTAVITELNÝCH PLOCH, PLOCH PŘESTAVBY A SYSTÉMU SÍDELNÍ ZELENĚ".

Urbanistická koncepce a kompozice, vymezení ploch s rozdílným způsobem využití, zastavitelných ploch, ploch přestavby a systému sídelní zeleně se v rámci Změny č. 1 ÚP Sedlnice upravuje pouze v souvislosti s aktualizací zastavěného území, aktualizací ploch DS - dopravní infrastruktury - silniční a DZ - dopravní infrastruktury - železniční na základě již dokončených dopravních staveb a s tím související úpravou vymezení zastavitelné plochy DK - dopravní infrastruktury - logistické centrum.

V podkapitole:

#### **c2) Vymezení zastavitelných ploch a ploch přestavby**

se v rámci Změny č. 1 ÚP Sedlnice upravuje tabulka č. I.A.c1) na konci kapitoly I.A.c):

U zastavitelných ploch navržených ÚP Sedlnice se vypouští:

- zastavitelná plocha Z 49 pro dopravní infrastrukturu - drážní (železniční) (DZ), vzhledem k tomu, že stavba železniční tratě z žst. Sedlnice - dopravní letiště Ostrava - Mošnov (jednokolejná elektrizovaná trať označená v ZÚR Moravskoslezského kraje jako koridor železniční dopravy nadmístního významu D200), již byla realizovaná a

- zastavitelná plocha Z 50 pro dopravní infrastrukturu - silniční (DS) pro dopravní infrastrukturu - silniční (DS), vzhledem k tomu, že stavba páteřní komunikace strategické průmyslové zóny Mošnov (ul. Gen. Faitla, veřejná účelová komunikace v majetku města Ostravy) již byla realizována.

Upravuje (zmenšuje) se výměra zastavitelných ploch:

- Z 14 z „3,56“ na „3,17“,
- Z 15 z „0,46“ na „0,20“,
- Z 27 z „1,12“ na „1,03“,
- Z 30 z „0,38“ na „0,25“,
- Z 36 z „0,71“ na „0,52“ a
- Z 67 z „7,09“ na „4,06“,

vzhledem k tomu, že výstavba na části těchto zastavitelných ploch byla, podle údajů v katastru nemovitostí již realizována.

Zároveň se v rámci Změny č. 1 ÚP Sedlnice upravuje (rozšiřuje) vymezení zastavitelné plochy Z 73 o zastavitelnou plochu 1/Z 73, která zahrnuje plochu mezi již realizovanou dopravní stavbou (silniční) a touto zastavitelnou plochou určenou pro plochu dopravní infrastruktury - logistické centrum (DK) včetně plochy původně vymezené jako zeleň ochrannou a izolační (ZO). V kapitole I.A.c) za tabulku č. I.A.c1) se doplňuje tabulka:

I.A.c1.1)

plocha číslo	Katastrální území	typ plochy s rozdílným využitím území	podmínky realizace RP/ÚS/DOP <sup>1)</sup>	výměra v ha
1/Z 73	Sedlnice	DK – dopravní infrastruktura – logistická centra	-	1,45

Konkrétní úpravy vymezení zastavitelných ploch jsou zřejmé z grafické části dokumentace, z výroku Změny č. 1 ÚP Sedlnice a ze srovnávacího textu, který tvoří přílohu tohoto odůvodnění.

#### II.A.i.4 KONCEPCE VEŘEJNÉ INFRASTRUKTURY, VČETNĚ PODMÍNEK PRO JEJÍ UMÍSTOVÁNÍ

Koncepce veřejné infrastruktury, včetně podmínek pro její umístování, se v rámci Změny č. 1 ÚP Sedlnice nemění. Pouze se v rámci této změny upravuje vymezení tras železniční tratě z žst. Sedlnice - dopravní letiště Ostrava - Mošnov a páteřní komunikace strategické průmyslové zóny Mošnov (ul. Gen. Faitla), které již byly realizovány podle aktuální katastrální mapy.

#### II.A.i.5 KONCEPCE USPOŘÁDÁNÍ KRAJINY, VČETNĚ VYMEZENÍ PLOCH S ROZDÍLNÝM ZPŮSOBEM VYUŽITÍ, PLOCH ZMĚN V KRAJINĚ A STANOVENÍ PODMÍNEK PRO JEJICH VYUŽITÍ, ÚZEMNÍHO SYSTÉMU EKOLOGICKÉ STABILITY, PROSTUPNOSTI KRAJINY, PROTIEROZNÍCH OPATŘENÍ, OCHRANY PŘED POVODNĚMI, REKREACE, DOBÝVÁNÍ LOŽISEK NEROSTÝCH SUROVIN A PODOBNĚ

V souvislosti s novelou vyhlášky č. 500/2006 Sb., o územně analytických podkladech, územně plánovací dokumentaci a způsobu evidence územně plánovací činnosti, ve znění vyhlášky č. 458/2012 Sb., vyhláškou č. 13/2018 Sb. ze dne 23. 1. 2018 byl upraven název kapitoly:

"I.A.e) KONCEPCE USPOŘÁDÁNÍ KRAJINY, VČETNĚ VYMEZENÍ PLOCH A STANOVENÍ PODMÍNEK PRO ZMĚNY V JEJICH VYUŽITÍ, ÚZEMNÍ SYSTÉM EKOLOGICKÉ STABILITY, PROSTUPNOST KRAJINY, PROTIEROZNÍ OPATŘENÍ, OCHRANU PŘED POVODNĚMI, REKREACI, DOBÝVÁNÍ NEROSTŮ",

nový název kapitoly zní:

"I.A.e) KONCEPCE USPOŘÁDÁNÍ KRAJINY, VČETNĚ VYMEZENÍ PLOCH S ROZDÍLNÝM ZPŮSOBEM VYUŽITÍ, PLOCH ZMĚN V KRAJINĚ A STANOVENÍ PODMÍNEK PRO JEJICH VYUŽITÍ, ÚZEMNÍHO SYSTÉMU EKOLOGICKÉ STABILITY, PROSTUPNOSTI KRAJINY, PROTIEROZNÍCH OPATŘENÍ, OCHRANY PŘED POVODNĚMI, REKREACE, DOBÝVÁNÍ LOŽISEK NEROSTÝCH SUROVIN A PODOBNĚ".

Koncepce uspořádání krajiny, včetně vymezení ploch a stanovení podmínek pro změny v jejich využití, územní systém ekologické stability, prostupnost krajiny, protierozní opatření, ochranu před povodněmi, rekreaci, dobývání nerostů se v rámci Změny č. 1 ÚP Sedlnice nemění.

V rámci této změny se plocha zeleně - ochranné a izolační vymezená v ÚP Sedlnice mezi zastavitelnými plochami Z 49 pro dopravní infrastrukturu - drážní (železniční) (DZ) a Z 50 pro dopravní infrastrukturu - silniční (DS) pro dopravní infrastrukturu - silniční (DS) zahrnuje do zastavitelné plochy 1/Z 73, která rozšiřuje zastavitelnou plochu Z 73 určenou pro plochu dopravní infrastruktury - logistické centrum (DK). Důvodem pro toto rozšíření je skutečnost, že po realizaci dopravních staveb (silniční i drážní) bylo možno jednoznačně vymežit plochy dopravy a plochy dopravní infrastruktury - logistická centra a konkrétní umístění staveb a ochranné a izolační zeleně bude účelné vymežit až v rámci následné projektové dokumentace.

#### **II.A.i.6 STANOVENÍ PODMÍNEK PRO VYUŽITÍ PLOCH S ROZDÍLNÝM ZPŮSOBEM VYUŽITÍ**

Podmínky pro využití ploch s rozdílným způsobem využití se v rámci Změny č. 1 ÚP Sedlnice neupravují.

#### **II.A.i.7 VYMEZENÍ VEŘEJNĚ PROSPĚŠNÝCH STAVEB, VEŘEJNĚ PROSPĚŠNÝCH OPATŘENÍ, STAVEB A OPATŘENÍ K ZAJIŠŤOVÁNÍ OBRANY A BEZPEČNOSTI STÁTU A PLOCH PRO ASANACI, PRO KTERÉ LZE PRÁVA K POZEMKŮM A STAVBÁM VYVLASTNIT**

V rámci návrhu Změny č. 1 ÚP Sedlnice nedochází k vymezení nových veřejně prospěšných staveb, veřejně prospěšných opatření, staveb a opatření k zajišťování obrany a bezpečnosti státu a ploch pro asanaci, pro které lze práva k pozemkům a stavbám vyvlastnit.

Ruší (vypouští) se veřejně prospěšná stavba **VD3** - jednokolejná elektrizovaná regionální železniční trať Sedlnice - Mošnov, která již byla realizována.

Úprava vymezení veřejně prospěšných staveb je dokumentována v grafické příloze I.B.c) Výkres veřejně prospěšných staveb, opatření a asanací.

#### **II.A.i.8 VYMEZENÍ DALŠÍCH VEŘEJNĚ PROSPĚŠNÝCH STAVEB A VEŘEJNÝCH PROSTRANSTVÍ, PRO KTERÉ LZE UPLATNIT PŘEDKUPNÍ PRÁVO**

V rámci Změny č. 1 ÚP Sedlnice nedochází k návrhu nových ploch a koridorů ani k úpravě ploch a koridorů veřejně prospěšných staveb ani veřejných prostranství, pro které lze uplatnit předkupní právo.

### **II.A.i.9 VYMEZENÍ PLOCH A KORIDORŮ ÚZEMNÍCH REZERV A STANOVENÍ MOŽNÉHO BUDOUCÍHO VYUŽITÍ VČETNĚ PODMÍNEK PRO JEHO PROVĚŘENÍ**

V rámci návrhu Změny č. 1 ÚP Sedlnice nedochází k návrhu nových ploch a koridorů územních rezerv.

### **II.A.i.10 VYMEZENÍ PLOCH A KORIDORŮ, VE KTERÝCH JE ROZHODOVÁNÍ O ZMĚNÁCH V ÚZEMÍ PODMÍNĚNO ZPRACOVÁNÍM ÚZEMNÍ STUDIE**

V rámci návrhu Změny č. 1 ÚP Sedlnice nedochází k úpravě ploch ani koridorů, ve kterých je prověřen změn jejich využití územní studií podmínkou pro rozhodování o změnách v území. Územní studie US 1 – Nad hřištěm pro zastavitelné plochy Z35 a Z 42, US 2 – Za kovárnou pro zastavitelnou plochu Z 34 a US 3 – Na Panském pro zastavitelnou plochu Z 40 již byly zpracovány a data o těchto studiích jsou vložena do evidence územně plánovací činnosti.

### **II.A.i.11 VYMEZENÍ PLOCH A KORIDORŮ, VE KTERÝCH JE ROZHODOVÁNÍ O ZMĚNÁCH V ÚZEMÍ PODMÍNĚNO VYDÁNÍM REGULAČNÍHO PLÁNU, ZADÁNÍ REGULAČNÍHO PLÁNU**

nejsou navrženy nové plochy a koridory, ve kterých je rozhodování o změnách v území podmíněno vydáním regulačního plánu.

### **II.A.i.12 STANOVENÍ POŘADÍ ZMĚN V ÚZEMÍ (ETAPIZACE)**

V rámci Územního plánu Sedlnice ani Změny č. 1 Územního plánu Sedlnice není stanoveno pořadí změn v území.

### **II.A.i.13 VYMEZENÍ ARCHITEKTONICKY NEBO URBANISTICKY VÝZNAMNÝCH STAVEB**

V souvislosti s novelou vyhlášky č. 500/2006 Sb., o územně analytických podkladech, územně plánovací dokumentaci a způsobu evidence územně plánovací činnosti, ve znění vyhlášky č. 458/2012 Sb., vyhláškou č. 13/2018 Sb. ze dne 23. 1. 2018 byl upraven název kapitoly:

"I.A.o) VYMEZENÍ ARCHITEKTONICKY NEBO URBANISTICKY VÝZNAMNÝCH STAVEB, PRO KTERÉ MŮŽE VYPRACOVÁVAT ARCHITEKTONICKOU ČÁST PROJEKTOVÉ DOKUMENTACE JEN AUTORIZOVANÝ ARCHITEKT",

z něhož se vypouští podmínka vypracování architektonické části projektové dokumentace jen autorizovaným architektem. Nový název kapitoly zní:

"I.A.e) VYMEZENÍ ARCHITEKTONICKY NEBO URBANISTICKY VÝZNAMNÝCH STAVEB".

Dále se ruší text této kapitoly a obsahuje pouze informaci o tom, že ÚP Sedlnice ani v návrhu Změny č. 1 ÚP Sedlnice nejsou vymezeny architektonicky nebo urbanisticky významné stavby.

### **II.A.j) VYHODNOCENÍ ÚČELNÉHO VYUŽITÍ ZASTAVĚNÉHO ÚZEMÍ A VYHODNOCENÍ POTŘEBY VYMEZENÍ ZASTAVITELNÝCH PLOCH**

V rámci Změny č. 1 ÚP Sedlnice jsou navrhovány úpravy vymezení nových zastavitelných ploch pouze v souvislosti s realizací dopravních staveb (silniční a drážní) a s aktualizací zastavěného území.

V rámci Změny č. 1 ÚP Sedlnice bylo aktualizováno vymezení zastavěného území v rámci něhož došlo k využití 1,06 ha zastavitelných ploch smíšených obytných - vesnických, 3,03 ha ploch výroby

a skladování - lehký průmysl, 1,87 ha dopravní infrastruktury - drážní (železniční) a 3,46 ha dopravní infrastruktury - silniční. Celkem to představuje úbytek zastavitelných ploch od vydání ÚP Sedlnice 9,42 ha, což představuje cca 10,6 % z celkového záboru pro zastavitelné plochy, vymezené v ÚP Sedlnice.

Při posuzování celkového nárůstu ploch zastavitelného území vyvolaného Změnou č. 1 ÚP Sedlnice je nutno vzít v úvahu skutečnost že návrh nových zastavitelných ploch nepředstavuje rozšiřování do volné krajiny, ale znamená vyplnění proluk mezi stávajícími plochami dopravy (silniční - DS a drážní - DZ) a vymezeným zastavitelným územím a plochami pro dopravní infrastrukturu - logistickými centry (DK). Celkem touto změnou dochází k nárůstu zastavitelných ploch o 1,45 ha (z toho 1,10 ha zemědělských pozemků).

## **II.A.k) VYHODNOCENÍ KOORDINACE VYUŽÍVÁNÍ ÚZEMÍ Z HLEDISKA ŠIRŠÍCH ÚZEMNÍCH VZTAHŮ**

Změna č. 1 ÚP Sedlnice nenavrhuje záměry vyžadující koordinaci se sousedními obcemi.

## **II.A.l) VYHODNOCENÍ SPLNĚNÍ POŽADAVKŮ ZADÁNÍ**

Návrh Změny č. 1 ÚP Sedlnice je pořizován podle § 55a a následujících zákona č. 183/2006 Sb., o územním plánování a stavebním řádu (stavební zákon), ve znění pozdějších předpisů zkráceným postupem.

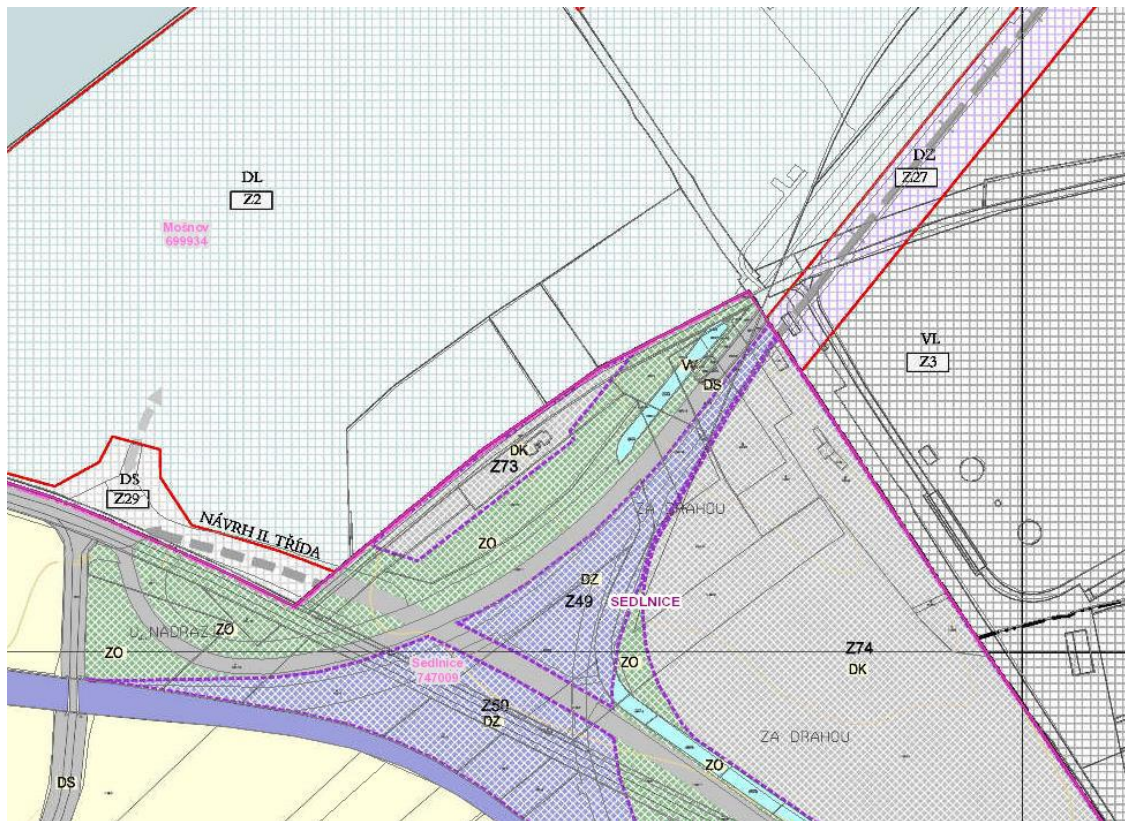
Podkladem pro pořízení Změny č. 1 ÚP Sedlnice je "Návrh na pořízení změny územního plánu Sedlnice" zasláný Obci Sedlnice dne 13. 10. 2017 doplněný na základě výzvy orgánu územního plánování (MěÚ Nový Jičín, odb. územního plánování a stavebního řádu) ze dne 13. 11. 2017 o "Návrh obsahu změny č. 1 ÚP Sedlnice podle § 55a odst. 1 písm. c) Stavebního zákona po novele zákonem č. 225/2017 Sb."

Posouzení vlivů této změny na udržitelný rozvoj území není, na základě stanoviska příslušného orgánu ochrany přírody a příslušného úřadu k návrhu obsahu Změny č. 1 ÚP Sedlnice (odb. životního prostředí a zemědělství Krajského úřadu Moravskoslezského kraje), požadováno.

### **Návrh obsahu změny č. 1 ÚP Sedlnice podle § 55a odst. 1 písm. c) Stavebního zákona po novele zákonem č. 225/2017 Sb.**

V zájmovém území jsou dle platné územně plánovací dokumentace obce Sedlnice vymezeny plochy s funkčním využitím „ZELEŇ – OCHRANNÁ A IZOLAČNÍ - ZO“, „DOPRAVNÍ INFRASTRUKTURA SILNIČNÍ – DS“, „VODNÍ PLOCHY A TOKY – W“ – (viz obr. 1 - součástí výřezu je platný ÚP Mošnov a ÚP Sedlnice) které prostřednictvím regulativů ztěžují, respektive v případě plochy ZO znemožňují, realizaci účelové komunikace propojující stávající účelovou komunikaci zajišťující napojení Letiště Leoše Janáčka na silnici II/464, se zájmovou plochou Z2.

Obr. 1



Obsahem požadované změny Územního plánu Sedlnice je změna řešení územního plánu tak, aby bylo umožněno realizovat rozvojové záměry v rozsah přílohy A a B tohoto podání, zejména pak dopravní napojení plochy Z2, která se nachází na území sousední obce Mošnov.

Konkrétní způsob řešení změny územního plánu, tj. zda bude přistoupeno k dílčí úpravě regulativů funkčních ploch nebo bude vymezen konkrétní dopravní koridor/ploch dopravy necháme na posouzení projektanta územního plánu.

Změna č. 1 ÚP Sedlnice výše uvedené požadavky respektuje.

Aktualizuje ÚP Sedlnice podle aktuálního stavu katastrální mapy, která obsahuje již realizované dopravní stavby:

- železniční trať z žst. Sedlnice - dopravní letiště Ostrava - Mošnov (jednokolejnou elektrizovanou trať označenou v ZÚR Moravskoslezského kraje jako koridor železniční dopravy nadmístního významu D200) a
- páteřní komunikaci strategické průmyslové zóny Mošnov (veřejná účelová komunikace v majetku města Ostravy).

Celý prostor mezi páteřní komunikaci strategické průmyslové zóny Mošnov a hranicí k.ú. Mošnov zahrnuje obdobně jak tomu je v ÚP Mošnov do plochy DK - dopravní infrastruktury - logistická centra.

Předmětem změny je dále aktualizace územního plánu dle současného stavu využití území a to k datu 31. 12. 2017 a úprava grafické části dokumentace podle aktuální digitální katastrální mapy.

### **II.A.m) VÝČET ZÁLEŽITOSTÍ NADMÍSTNÍHO VÝZNAMU, KTERÉ NEJSOU ŘEŠENY V ZÁSADÁCH ÚZEMNÍHO ROZVOJE, S ODŮVODNĚNÍM POTŘEBY JEJICH VYMEZENÍ**

Změna č. 1 ÚP Sedlnice nenavrhuje záležitosti nadmístního významu, které nejsou řešeny v zásadách územního rozvoje.



## II.A.n) VYHODNOCENÍ PŘEDPOKLÁDANÝCH DŮSLEDKŮ NAVRHOVANÉHO ŘEŠENÍ NA ZEMĚDĚLSKÝ PŮDNÍ FOND A POZEMKY URČENÉ K PLNĚNÍ FUNKCE LESA

Změna č. 1 ÚP Sedlnice navrhuje zábor zemědělského půdního fondu pouze v souvislosti s úpravou ploch dopravy po realizaci železniční tratě z žst. Sedlnice - dopravní letiště Ostrava - Mošnov a páteřní komunikace strategické průmyslové zóny Mošnov a úpravou vymezení zastavitelných ploch DK - dopravní infrastruktury - logistická centra s touto úpravou souvisejících.

### II.A.n.1 ÚVOD, PODKLADY

Vyhodnocení předpokládaných důsledků navrhovaného řešení na ZPF a PUPFL je zpracováno podle zákona č. 334/1992 Sb., o ochraně zemědělského půdního fondu, vyhlášky Ministerstva životního prostředí č. 13/1994 Sb., kterou se upravují některé podrobnosti ochrany ZPF, vyhlášky č. 48/2011 Sb., o stanovení tříd ochrany, Metodického pokynu odboru ochrany lesa a půdy MŽP ČR (čj.OOLP/1067/96) k odnímání půdy ze ZPF a zákona č.289/96 Sb., o lesích a o změně a o doplnění některých zákonů (lesní zákon).

Vyhodnocení je zpracováno podle Společného metodického doporučení Odboru územního plánování MMR a Odboru ochrany horninového a půdního prostředí MŽP, červenec 2011.

#### Použité podklady

- údaje o druzích pozemků z podkladů Katastru nemovitostí - www.nahlizenidokn.cz – leden 2018
- bonitní půdně ekologické jednotky z podkladů ÚAP

### II.A.n.2 ZÁBOR PŮDY PODLE ZMĚNY Č.1 ÚP SEDLNICE

Celkový předpokládaný **zábor půdy** vyvolaný Změnou č. 1 ÚP Sedlnice se celkem týká **1,45 ha pozemků**, z toho je **1,10 ha** zemědělských pozemků.

#### Do vyhodnocení záboru půdy se doplňují:

zastavitelné plochy:

1/Z73, 1/74 - DK – dopravní infrastruktura – logistická centra (jedná se o plochy převedené z ploch ochranné a izolační zeleně)

ostatní plochy:

1/O1 – 1/O5 – ZO – zeleň – ochranná a izolační (nejedná se o nový zábor, pouze o změnu funkce)

#### ZÁBOR PŮDY PODLE FUNKČNÍHO ČLENĚNÍ PLOCH

funkční členění	zábor půdy celkem (ha)	z toho zemědělských pozemků (ha)
<b>Plochy zastavitelné:</b>		
DK   dopravní infrastruktura – logistická centra	1,45	1,10
<b>Plochy zastavitelné celkem - zábor celkem</b>	<b>1,45</b>	<b>1,10</b>
<b>Zábor celkem</b>	<b>1,45</b>	<b>1,10</b>

**Meliorace** – Změna č. 1 nepředpokládá zábor odvodněných zemědělských pozemků.

Úbytek zastavitelných ploch pro bydlení, na nichž nebo na jejichž části byla výstavba již realizována je patrný z tabulky č. I.A.c1) v kapitole I.A.c) a činí celkem 1,06 ha.

### II.A.n.3 DOPAD NAVRŽENÉHO ŘEŠENÍ NA POZEMKY URČENÉ K PLNĚNÍ FUNKCÍ LESA

Změna č.1 nepředpokládá trvalý zábor pozemků určených k plnění funkcí lesa.

*Do tabulkové přílohy se doplňují následující údaje:*

tabulka č.: n.1.1

## VYHODNOCENÍ PŘEDPOKLÁDANÝCH DŮSLEDKŮ NAVRHOVANÉHO ŘEŠENÍ ZMĚNY Č. 1 ÚP SEDLNICE NA ZEMĚDĚLSKÝ PŮDNÍ FOND

číslo plochy	způsob využití plochy	celkový zábor plochy (ha)	nezemědělské pozemky (ha)	lesní pozemky (ha)	ZPF celkem	zábor ZPF podle jednotlivých kultur (ha)			zábor ZPF podle tříd ochrany (ha)					odvodnění (ha)
						orná půda	zahrady	TTP	I.	II.	III.	IV.	V.	
<b>zastavitelné plochy</b>														
1/Z73	DK	1,45	0,35		1,10	1,06	0,05			1,10				
<b>Celkem DK</b>		<b>1,45</b>	<b>0,35</b>	<b>0,00</b>	<b>1,10</b>	<b>1,06</b>	<b>0,05</b>	<b>0,00</b>	<b>0,00</b>	<b>1,10</b>	<b>0,00</b>	<b>0,00</b>	<b>0,00</b>	<b>0,00</b>
<b>celkem zast. plochy</b>		<b>1,45</b>	<b>0,35</b>	<b>0,00</b>	<b>1,10</b>	<b>1,06</b>	<b>0,05</b>	<b>0,00</b>	<b>0,00</b>	<b>1,10</b>	<b>0,00</b>	<b>0,00</b>	<b>0,00</b>	<b>0,00</b>
<b>plochy ostatní</b>														
1/O1	ZO	1,67	0,32		1,35			1,35		1,35				
1/O2	ZO	0,47	0,09		0,38			0,38		0,38				
1/O3	ZO	0,13	0,08		0,05	0,05				0,05				
<b>Celkem</b>		<b>2,44</b>	<b>0,45</b>	<b>0,00</b>	<b>1,99</b>	<b>0,04</b>	<b>0,00</b>	<b>1,95</b>	<b>0,00</b>	<b>1,99</b>	<b>0,00</b>	<b>0,00</b>	<b>0,00</b>	<b>0,00</b>
<b>ZÁBOR CELKEM</b>		<b>3,89</b>	<b>0,80</b>	<b>0,00</b>	<b>3,09</b>	<b>1,10</b>	<b>0,05</b>	<b>1,95</b>	<b>0,00</b>	<b>3,09</b>	<b>0,00</b>	<b>0,00</b>	<b>0,00</b>	<b>0,00</b>

### II.A.o) ROZHODNUTÍ O NÁMITKÁCH VČETNĚ SAMOSTATNÉHO ODŮVODNĚNÍ

*Bude doplněno po veřejném projednání.*

### II.A.p) VYHODNOCENÍ PŘIPOMÍNEK UPLATNĚNÝCH V RÁMCI PROJEDNÁNÍ DLE § 52 STAVEBNÍHO ZÁKONA

*Bude doplněno po veřejném projednání.*

Poznámka:

Výkres II.D.b) Širší vztahy 1 : 100 000 – (nebo výřez výkresu) nebyl pro účely Změny č. 1 územního plánu Sedlnice zpracován, změna nemá vliv na širší vztahy v území.

Výkres II.D.d.3) Energetika a spoje 1 : 5 000 – (nebo výřez výkresu) nebyl pro účely Změny č. 1 územního plánu Sedlnice zpracován, změna nemá vliv řešení energetiky a spojů.

### P o u č e n í

Proti Změně č. 1 územního plánu Sedlnice vydané formou opatření obecné povahy nelze podat opravný prostředek (§ 173 odst. 2) zákona č. 500/2004 Sb., správní řád, ve znění pozdějších předpisů

.....  
starosta obce

.....  
místostarosta obce